

KUULUTUS

Turvallisuus- ja kemikaalivirasto (Tukes) on kaivoslain (621/2011) perusteella 9.12.2025 hyväksynyt seuraavan malminetsintälupaa koskevan hakemuksen:

Hakija:	Boliden Kevitsa Mining Oy
Alueen nimi:	Kitinen 5
Lupatunnus:	ML2015:0068
Alueen sijainti ja koko:	Sodankylä 1013,97 ha

Päätökseen saa kaivoslain (621/2011) 162 §:n nojalla hakea muutosta valittamalla hallinto-oikeuteen. Valitus on tehtävä kirjallisesti 30 päivän kuluessa päätöksen tiedoksisaannista. Päätöksen tiedoksisaannin katsotaan tapahtuneen seitsemäntenä päivänä päätöksen julkaisemisesta. Päätöksen liitteenä olevasta valitusosoituksesta ilmenee, miten muutosta haettaessa on meneteltävä.

Päätös on nähtävillä Tukesin kotisivulla osoitteessa: <https://tukes.fi/malminetsintaluvat-ja-valtaukset>

Tieto päätöksen antamisesta on julkaistu sijaintikunnan verkkosivuilla.

Lisätietoja kaivosasiat@tukes.fi tai ylitarkastaja Matti Ohtamaa puh. 029 505 2289

Kuulutettu 9.12.2025

Pidetään nähtävänä 15.1.2026 asti.

LIITTEET

Liite 1: Lupakartta malminetsintäalueesta

Boliden Kevitsa Mining Oy
Kevitsantie 730,
99670 Petkula

PÄÄTÖS MALMINETSINTÄLUVAN VOIMASSAOLOAJAN JATKAMISESTA

Hakija: Boliden Kevitsa Mining Oy
2345699-1
Suomi

Yhteystiedot: Kevitsantie 730,
99670 Petkula

Lisätietoja antaa:

Tom Söderman Sekä
tom.soderman@boliden.com

Mira Kyllästinen (lupa-asiat)
mira.kyllastinen@boliden.com
040 637 6561

Alueen nimi: Kitinen 5
Alueen sijainti: Sodankylä

Jatkoaikahakemus on tullut vireille 25.11.2024. Kaivosviranomaisen on tehnyt hakemustarkastuksen ja todennut hakemuksen täyttävän kaivoslain 34 §:n ja 61 §:n vaatimukset. Hakemuksen lupatunnus on ML2015:0068 ja kaivoslain 34 §:n mukainen etuoikeuspäivämäärä 25.11.2024.

Hakemuksen tarkoitus: Malminetsintä kaivoslain (621/2011) pykälien 5, 9 ja 32 tarkoittamalla tavalla.

PÄÄTÖS

Turvallisuus- ja kemikaalivirasto (Tukes) **myöntää** kaivoslain (621/2011) nojalla jatkoaikaa Boliden Kevitsa Mining Oy:n malminetsintäluvalle nimeltä "Kitinen 5" lupatunnuksella ML2015:0068.

Perustelut: Hakija on osoittanut, että kaivoslaissa (621/2011) säädetyt edellytykset täyttyvät eikä luvan myöntämiselle ole kaivoslaissa säädettyä estettä. Tässä malminetsintäluvapäätöksessä annetut tarpeelliset tarkentavat lupamääräykset yleisten ja yksityisten etujen turvaamiseksi perustuvat kaivoslain (621/2011) 51 §.

Malminetsintäluvan nojalla luvanhaltijalla on oikeus omalla ja toisen maalla tässä luvassa mainitulla alueella (malminetsintäalueella) tutkia geologisten muodostumien rakenteita ja koostumusta sekä tehdä muita kaivostoimintaa valmistelevia tutkimuksia ja muuta malminetsintää esiintymän paikallistamiseksi sekä sen laadun, laajuuden ja hyödyntämiskelpoisuuden selvittämiseksi sen mukaan kuin tässä malminetsintäluvassa tarkemmin määrätään. Malminetsintä lupa ei oikeuta esiintymän hyödyntämiseen.

Päätöksen voimassaolo

Malminetsintälupa on **voimassa tällä päätöksellä enintään kolme (3) vuotta** päätöksen lainvoimaiseksi tulosta.

Perustelut: Hakija on hakenut malminetsintälupaa kaivoslain (621/2011) 34 §:n mukaisesti. Mikäli luvanhaltija haluaa pienentää voimassa olevaa malminetsintälupaa sen voimassaoloaikana tai luopua siitä kokonaan, tulee luvanhaltijan toimittaa kaivosviranomaiselle ilmoitus joko osittaisesta tai koko malminetsintäalueen raukeamisesta (Kaivoslaki 621/2011, 60 §, 61 §, 66 §, 67 §).

Päätöksen täytäntöönpano

Kaivoslain (621/2011) 168.1 §:n mukaisesti malminetsintälupa perustuvat toimenpiteet saa aloittaa, kun siihen oikeuttava lupapäätös on saanut lainvoiman ja lupapäätöksessä määrätyt velvoitteet on suoritettu. Jos toimenpiteen suorittaminen edellyttää muualla lainsäädännössä vaadittua lupaa, saa toimenpiteen kuitenkin aloittaa vasta, kun toimenpiteeseen tarvittava muun lainsäädännön mukainen lupapäätös on saanut lainvoiman tai toiminnan aloittamiseen on saatu oikeus asiassa toimivaltaiselta viranomaiselta. Päätöksen lainvoimaisuus tulee tarkistaa luvassa mainitulta hallinto-oikeudelta valitusajan päättymisen jälkeen.

Luvan haltijan tulee huolehtia, että malminetsintätoita suorittava henkilöstö ja urakoitsijat ovat perehtyneet tässä luvassa annettuihin määräyksiin.

Malminetsintäalueen tiedot

Pinta-ala: 1013,97 ha

Alueen nimi: Kitinen 5

Sijainti: Sodankylä

Alueen tarkempi sijainti ja rajat ilmenevät tähän päätökseen liitetystä lupakartasta (Liite 1). Lupa-alueesta on rajattu pois tiedossa olevat esteet. Malminetsintää ei saa suorittaa tällä luvalla, eikä jokamiehenoikeudella 150 metriä lähempänä asumiseen tai työntekoon tarkoitettua rakennusta, yksityistä pihapiiriä tai erityiseen tarkoitukseen otetuilla alueilla. Jokamiehenoikeuksiin kuuluvalla liikkumisella ei myöskään saa aiheuttaa haittaa tai häiriötä muille ihmisille tai luonnolle.

Alueesta tarkemmin

Malmietsintälupa-alue sijaitsee Sodankylän kunnassa, Pahtakuusikoiden ja Vuoromapalon välisellä alueella. Lupa-alueella on ollut voimassa kaivoslain (621/2011) mukainen malminetsintälupa seitsemän (7) vuotta. Malminetsintälupa-alueella ei sijaitse suojelualueita, suojeluohjelma-alueita tai valtakunnallisesti merkittäviä tai suojeltuja maisema-alueita, eikä luokiteltuja pohjavesialueita. Alueella on voimassa Pohjois-Lapin maakuntakaava, jossa alue on merkitty metsätalous ja poronhoitovaltaiseksi alueeksi (M-1). Alueella ei ole yleiskaavaa eikä asemakaavaa, eikä alueella ole vireillä kaavoja. Alue sijaitsee Sattasniemen paliskunnan erityisellä poronhoitoalueella. Lupa-alueesta länteen sijaitsee Pomokairan Natura 2000-alue ja lupa-alueesta itään sijaitsee Pomokaira-Tenniöaavan soidensuojelualue. Lähimmillään Pomokairan Natura-alueeseen etäisyyttä on 270 metriä.

Otaksuma mineraaleista

Alueen geologiseen malmipotentialiin sekä hakijan suorittamiin tutkimuksiin ja tuloksiin perustuen hakija otaksuu alueella olevan seuraavia kaivosmineraaleja: nikkeliä (Ni), kuparia (Cu), kultaa (Au), sinkkiä (Zn), hopeaa (Ag), kobolttia (Co), sekä platinaryhmän metalleja.

Yleisten ja yksityisten etujen turvaamiseksi tarpeelliset lupamääräykset (velvoitteet ja rajoitukset)

1. Määräys malminetsintätutkimusten sallituista ajankohdista ja menetelmistä, sekä malminetsintään liittyvistä laitteista ja rakennelmista

Tämän malminetsintäluvan nojalla on sallittua suorittaa seuraavia malminetsintätoimenpiteitä ja soveltaa seuraavia malminetsintämenetelmiä:

1. Geofysikaaliset ja geokemialliset tai vaikutuksiltaan niihin verrattavat tutkimusmenetelmät
2. Koneellisesti tehtävät maaperä- ja kallioperänäytteenotto (moreeni-, ura- ja pistenäytteet, kairaus)

Perustelut: Hakija on esittänyt hakemuksessaan nämä menetelmät ja kaivosviranomaisen arvioi ne tarpeelliseksi ottaen huomioon kohteella tehdyt aikaisemmat tutkimukset. Jotta mahdolliselle jatkoluvalle edellytetty vaade tehokkaasta malminetsinnästä toteutuu, tässä lupamääräyksessä tarkoitettujen toimenpiteiden tulee olla pääosin suoritettuina.

2. Määräys tutkimustöitä ja -tuloksia koskevasta selvitysvelvollisuudesta

Malminetsintäluvan haltijan on vuosittain toimitettava kaivosviranomaiselle selvitys suoritetuista tutkimustöistä ja niiden tuloksista. Tutkimustöitä ja -tuloksia koskevaan vuosittaiseen selvitykseen on sisällytettävä: käytetyt tutkimus- ja työmenetelmät, yhteenveto tehdyistä tutkimuksista ja pääasialliset tulokset. Ohje löytyy Tukesin internet-sivuilta. Kunkin kalenterivuoden tutkimustöistä ja -tuloksista on raportoitava seuraavan vuoden kesäkuun loppuun mennessä, ellei toisin ohjeisteta.

Perustelut: Määräyksen perusteena on kaivoslaki (621/2011) 14 § ja VNa kaivostoiminnasta (391/2012) 4 §.

3. Määräys jälkitoimenpiteiden ajankohdasta ja ilmoittamisesta kaivosviranomaiselle

Kun malminetsintälupa on rauennut osittain, kokonaan tai peruutettu, malminetsintäluvan haltijan on raukeavilta alueilta;

1) välittömästi saatettava malminetsintäalue yleisen turvallisuuden vaatimaan kuntoon, poistettava väliaikaiset rakennelmat ja laitteet, huolehdittava alueen kunnostamisesta ja siistimisestä sekä saatettava alue mahdollisimman luonnonmukaiseen tilaan. Malminetsintäluvan haltijan on tehtävä kirjallinen ilmoitus kaivosviranomaiselle, malminetsintäalueeseen kuuluvien kiinteistöjen omistajille ja muille oikeudenhaltijoille, kun toimenpiteet on saatettu loppuun. Ilmoitus on lisäksi tehtävä erityisellä poronhoitoalueella asianomaiselle Sattasniemen paliskunnalle. Ilmoituksen tulee sisältää tiedot jälkitoimenpiteiden päättymispäivästä sekä kuvaus toteutetuista jälkitoimenpiteistä.

2) kuuden kuukauden kuluessa luovutettava kaivosviranomaiselle tutkimustyöselostus, tutkimukseen liittyvä tietoaineisto ja kirjallinen esitys edustavasta otoksesta kairasydämiä. Kaivosviranomaisen ohjeistaa hakijoita tarkemmin raportoinnin muodosta. Ohje löytyy Tukesin internet-sivuilta.

Perustelut: Määräyksen perusteena on kaivoslaki (621/2011), 15 § ja VNa kaivostoiminnasta (391/2012), 5 §.

4. Määräys kaivannaisjätteen jätehuoltosuunnitelmasta ja sen noudattamisesta

Malminetsinnästä tässä luvassa lupamääräyksessä 1 kohdassa 1 sallituilla menetelmillä, ei synny kaivannaisjätettä. Mikäli kaivannaisjätettä syntyy lupamääräyksen 1 kohdassa 2 mainitussa kallioperänäyteenotossa kairaamalla, malminetsintäluvan haltija on velvollinen huolehtimaan sen haitallisuuden vähentämisestä sekä jätteen hyödyntämisestä ja käsittelemisestä. Maanpinnalle nouseva hienojakoinen paikallinen kiviaines eli kairaussoija on kaivoslain 13 §:ssä tarkoitettua kaivannaisjätettä. Hakija on toimitannut kaivannaisjätteen jätehuoltosuunnitelman, jossa on kuvattu taloudellisesti ja teknisesti parhain tapa käsitellä kohteilla mahdollisesti syntyvä kairaussoija. Lupamääräyksessä 8 ja 9 on määrätty tarkemmin, kuinka tulee toimia luonnonsuojelulaissa tarkoitetuilla erityisesti suojeltavilla kohteilla tai jos alueelle sijoittuu pohjavesialueita.

Perustelut: Määräyksen perusteena on kaivoslaki (621/2011) 13 § ja VNa kaivostoiminnasta (391/2012) 3 §.

5. Määräys ilmoitusvelvollisuudesta koskien malminetsintäalueen maastotöitä ja rakennelmia

Malminetsintäluvan haltijan on hyvissä ajoin etukäteen ilmoitettava kirjallisesti malminetsintä-alueeseen kuuluvien **kiinteistöjen omistajille** (sekä näihin rinnastettaville, Kaivoslaki 5.2 §), ja muille oikeudenhaltijoille kaikista maastotöistä, jotka voivat aiheuttaa vahinkoa tai haittaa, sekä väliaikaisista rakennelmista. Ilmoitus on lisäksi tehtävä poronhoitolaissa säädetyllä erityisesti poronhoitoa varten tarkoitettulla alueella (*erityinen poronhoitoalue*) Sattasniemen palikunnalle.

Malminetsintäluvan haltijan on ilmoitettava kaikista poikkeustilanteista, jotka saattavat vaatia toimenpiteitä maastossa aina Tukesille, ja poikkeustilanteen luonne huomioiden asianosaisille viranomaisille sekä mahdolliselle kiinteistön omistajalle.

Malminetsintäluvan haltijan on ilmoitettava maastotöistä toimialallaan yleistä etua valvoville viranomaisille:

- Tukesille,
- toimivaltaisen Lapin ELY-keskuksen ympäristövastuualueelle,
- Mikäli lupa-alueelta löydetään tutkimusten yhteydessä muinaismuistolaissa tarkoitettuja kohteita, tulee luvan haltijan toimia siten kuin muinaismuistolaissa todetaan ja ilmoittaa löydöksistä viipymättä Museovirastolle tai alueelliselle vastuumuseolle (Lapin maakuntamuseo).

Perustelut: Määräyksen perusteena on kaivoslaki (621/2011) 12 § ja VNa kaivostoiminnasta (391/2012) 2 §.

6. Määräys malminetsintäalueen koon pienentämisen aikataulusta

Luvan hakija on pienentänyt ML2015:0068 aluetta jatkoaikahakemuksessaan 307,7 hehtaaria. Kaivosviranomaisen ei näe muilta osin malminetsintäalueen pienentämisen aikataululle olevan tarvetta, tutkimuksia voidaan pitää perusteltuna koko ML2015:0068 alueelle (Liite 1). Jos luvan haltija haluaa pienentää voimassa olevaa malminetsintälupaa tai luopua siitä kokonaan, tulee luvan haltijan tehdä ilmoitus joko osittaisesta tai koko malminetsintäalueen raukeamisesta.

Perustelut: Määräyksen perusteena on kaivoslaki (621/2011) 11 §, 51 §, 67 §). Olettaessa huomioon alueen koko, tutkimussuunnitelma ja sen perustelut, sekä seikka, etteivät luvassa sallittavat malminetsintätoimet nykyisen aluerajauksen sisällä estä tai vaikeuta olennaisesti muita alueeseen kohdistuvia käyttötärpeitä, voidaan tutkimuksia pitää perusteltuna koko alueelle.

7. Määräys vakuuden asettamisesta

Tähän malminetsintälupaan ML2015:0068 on määrätty lupakohtainen yksilöity **2500** euron suuruinen vakuus 21.12.2021 annetussa päätöksessä, eikä vakuuden nostamiselle ole olemassa perusteita. Olosuhteet ja asiaan vaikuttavat seikat ovat pysyneet vastaavina. Vakuus on asetettu pankkitalletuksena Turvallisuus- ja kemikaalivirastolle kaivoslain (621/2011) 15 §:ssä tarkoitettujen jälkitoimenpiteiden sekä 103 §:ssä tarkoitetun vahingon ja haitan korvaamista, sekä muiden kaivoslakiin perustuvien velvoitteiden täyttämistä varten. Kaivoslain 73 §:ssä tarkoitettu luvan siirto ei vapauta vakuutta.

Perustelut: Määräyksen perusteena on kaivoslaki (621/2011) 107, 109, 110 ja 111 §. Vakuus asetetaan kaivosviranomaisen arvion perusteella, joka perustuu malminetsintäalueilla suoritetun valvontatyön kautta saatuihin havaintoihin. Valvontahavaintojen perusteella tyypillisimpien malminetsintäalueilla sattuvan vahingon suuruusluokka on linjassa tässä luvassa määrätyn vakuuden kanssa. Kaivosviranomaisen on arvioinut toiminnan laatua ja laajuutta (lupamääräys 1), toiminta-alueen erityispiirteitä, sekä luvassa säädettyjä velvoitteita lupamääräykset huomioiden ja päätyneet määrättyyn vakuuteen. Luvassa sallitut geofyysiset- ja geokemialliset tutkimusmenetelmät tai maaperä- ja kallioperänäytteenotto eivät aiheuta merkittävää vahinkoa ympäristölle tai luonnolle, kun tutkimustyö suoritetaan lupamääräyksiä noudattaen. Malminetsinnästä johtuvia tyypillisiä maanomistajalle aiheutuvia vahinkoja ovat lähinnä yksittäiset puustovahingot. Luvassa on kielletty luonnonsuojelulain nojalla rauhoitettujen lajien vahingoittaminen tai vaarantaminen. Mikäli alueella on sellaisia, niitä varten on annettu tarkat rajoitukset. Lähtökohtaisesti luvanhaltijan urakoitsijoilla on erillinen vastuuvakuutus tutkimustoimissa aiheutuneita ennakoimattomia vahinkoja varten. Kaivosviranomaisen harkitsee luvan siirron tai muuttamisen yhteydessä, onko vakuuden suuruutta tarkistettava.

8. Määräykset malminetsintää ja malminetsintäalueen käyttöä koskevista seikoista sen varmistamiseksi, ettei toiminnasta aiheudu kaivoslaissa (621/2011) kiellettyä seurausta

Malminetsintä sekä malminetsintäalueella liikkuminen ja muu alueen käyttö on rajoitettava tutkimustyön kannalta välttämättömiin toimenpiteisiin. Toimenpiteet on suoritettava siten, että niistä ei aiheudu kohtuudella vältettävissä olevaa yleisen tai yksityisen edun loukkausta eikä merkittäviä muutoksia luonnonolosuhteissa. Luonnonolosuhteilla tarkoitetaan alueen pohja- ja pintavesioloja, lämpö- ja kosteusoloja sekä kasvien kasvupaikkatekijöitä.

Tämän päätöksen liitteessä 1 tarkoitettulla malminetsintäalueella ja 30 metrin etäisyydellä sen rajasta toiminnan kannalta välttämättömään liikkumiseen ei tarvita erillistä maastoliikennelupaa. Tutkimustyön kannalta välttämättömiin kairaus-toimenpiteisiin saa käyttää alueen vettä, mutta jos kairauksessa käytettävän veden määrä ylittää 100m³/vrk, on toimittava siten kuin vesilain (587/2011) 2. luvun 15 §:ssä todetaan. Tutkimustöitä tehtäessä on otettava aina huomioon ympäristönsuojelulain (527/2014) 17§:n mukainen pohjaveden pilaamiskielto. Malminetsinnästä ja muusta malminetsintäalueen käytöstä ei saa aiheutua merkittäviä muutoksia luonnonolosuhteissa, eikä merkittävää maisemallista haittaa.

Tässä luvassa sallitaan kairausapuaineiden käyttö, mikäli niitä tarvitaan tutkimustoiminnalle tarpeellisen kallioperänäytteen saamiseksi. Mikäli kairauksessa käytetään apuaineita, on käytettävä sellaisia apuaineita, joiden käytöstä ei aiheudu ympäristönsuojelulaissa säädetyn pohjaveden pilaamiskiellon vastaista seurausta (527/2014, 17§).

Malminetsintäluvan haltijan on varmistettava, että mahdolliset ennalta odottamattomat vuodot tutkimustoiminnanaikaisessa koneellisessa näytteenotossa hallitaan käyttämällä koneeseen integroituja ja riittäväksi mitoitettuja valumakaukaloita. Luvanhaltijan tulee kyetä myös

tarvittaessa torjumaan öljyvuoto viipymättä imeytysaineilla. Kairauksen päätyttyä on tulpattava kairareiät aina teräksisen maakairausputken paikalleen jäädessä, mansettitulpalla pohjaveden maanpinnalle nousun estämiseksi. Kairaputket on katkaistava noin 0,10–0,20 metrin pituuteen läheltä maanpintaa, kairaputken päät on peitettävä metallisella suojahatulla ja merkittävä selvästi huomiovärillisin puupaaluin, joissa on kairauspaikan tunnisteet ja heijastin. Kairakohteiden jätahuolto sekä siistiminen on tehtävä välittömästi töiden loputtua kohteella.

Perustelut: Tukesilla on ollut lupaharkinnan tukena useita kymmeniä erilaisia ympäristöselvityksiä ja luontotutkimuksia. Pelkästään malminetsinnässä käytettävään kairausveteen liittyviä tutkimuksia on tehty yli 10 kappaletta vuosina 2011–2024. Kaikkia tutkimuksia yhdistää se, että niiden johtopäätöksissä on päädytty samankaltaisiin tuloksiin, eli siihen että kalliooperäkairaus ei aiheuta merkittäviä vaikutuksia vesien laatuun. Kaikki kairauksessa mahdollisesti käytettävät apuaineet tule olla rekisteröitynä Euroopan kemikaaliviraston (ECHA) rekisteriin (REACH), ja on ne hyväksytyt käyttötarkoituksensa mukaisesti käytettäväksi EU:n alueella. Mitkään näiden kemikaalien ainesosista eivät saa olla myrkyllisiä tai biokertyviä. Malminetsinnän ympäristövaikutuksia on tämän lisäksi selvitetty useissa Natura vaikutustenarvioinneissa, jotka ovat käsittäneet laajan joukon maastossa tehtyjä kartoituksia ja kasvi- ja vesivaikutusseurantoja. Vuosien 2011–2024 aikana luontoselvityksiin on käytetty useita kymmeniä miljoonia euroja. Edellä mainittujen tutkimusten ja selvitysten lisäksi Tukes valvoo itse maastossa vuosittain yksittäisiä tutkimuskohteita riskiperusteisesti noin 25–30 kohdetta vuodessa. Kairakoneen käytössä ollaan siirtymässä hydrauliiikan sijasta mm. käyttämään sähkömoottoreita, eikä kairaustyössä tarvita muutoinkaan öljyä, vaan jäähdytys tehdään puhtaalla vedellä. Tällöin vaikutukset maankamaraan ja vesiin on minimaaliset. Kairakone tekee työnsä paikallaan, jolloin mahdolliset bioöljyvuodot on helppo havaita heti ja korjata tilanne. Kairakoneesta voi vuotaa pahimmassakin tapauksessa vain muutamia desilitroja bioöljyä. Malminetsintäluvan haltijan on luovuttuaan malminetsintäalue-alueesta tai sen menetettyään viipymättä saatettava malminetsintäalue yleisen turvallisuuden vaatimaan kuntoon, sekä saatettava alue mahdollisimman luonnonmukaiseen tilaan. (621/2011) 11 ja 15 §.

9. Määräykset yleisen ja yksityisen edun kannalta välttämättömistä ja luvan edellytysten toteuttamiseen liittyvistä seikoista

Malminetsintäluvan haltijan on rajoitettava malminetsintä ja muu malminetsintäalueen käyttö tutkimustyön kannalta välttämättömiin toimenpiteisiin. Toimenpiteet on suunniteltava siten, että niistä ei aiheudu kohtuudella vältettävissä olevaa yleisen tai yksityisen edun loukkausta. Vaikka tässä malminetsintäluvassa sallitut tutkimusmenetelmät eivät vaikuta laajasti ympäristöön, malminetsintäluvan haltijan on oltava kuitenkin riittävästi selvillä hankkeen ympäristövaikutuksista siinä laajuudessa kuin kohtuudella voidaan edellyttää.

Hakemuksessa suunnitellulla malminetsinnällä, huomioitaessa sen toiminnan laatu ja laajuus, ei ole merkittäviä vaikutuksia luonnonolosuhteisiin ja ympäristöön. Tutkimusalue on metsätalousmaata, jossa on harjoitettu tehokasta metsänhoitoa ja -hakkuita. Luvanhakija on kuvannut toimiansa vaikutuksia hakemuksessa, sekä siihen liitettyssä kaivannaisjätehuoltosuunnitelmassa. Tukes on selvittänyt ennen päätöksen antamista alueen luonnonolosuhteita mm. ilmakuvista, olemassa olevan tiedon ja hakemukseen saatujen lausuntojen pohjalta. Tukes on tullut siihen johtopäätökseen, että suunnitelluilla tutkimuksilla ei aiheuta haittaa ihmisten terveydelle tai vaaraa yleiselle turvallisuudelle, olennaista haittaa muulle elinkeinotoiminnalle, merkittäviä muutoksia luonnonolosuhteissa, harvinaisten tai arvokkaiden luonnonesiintymien olennaista vahingoittumista, merkittävää maisemallista haittaa tai mitään muuta merkittävää vahingollista ympäristövaikutusta.

Tässä malminetsintäluvassa sallitut tutkimusmenetelmät on kirjattu lupamääräykseen 1. Sallituilla malminetsintämenetelmillä ei vaikeuteta oikeusvaikutteisen kaavan toteuttamista. Lupamääräyksen 1 kohdassa 2 mainittua koneellisesti tehtävää maa- ja kallioperänäytteenottoa ei saa suorittaa vesistön päältä. Mikäli malminetsintätutkimukset edellyttävät kairausta vesistön päältä, tulee sitä varten hakea luvan muuttamista kaivoslain (621/2011) 69 §:n mukaisesti.

Tällä malminetsintäluvalla ei ole tarkoituksena tehdä koelouhintaa taikka laajuudeltaan tai vaikutuksiltaan sitä vastaavia toimenpiteitä, eikä toimintaa myöskään ole suunniteltu asema-kaava-alueelle. Sallittujen, kohteella hetkellisesti suoritettavien tutkimustoimien ei voida myöskään katsoa häiritsevän merkittävästi Suomen pesimälintuja, jotka ovat suurelta osin luonnonsuojelulailla rauhoitettuja. Suomessa seurataan lajien uhanalaisuutta, ja lajien uhanalaisuustilanteen voi tarkastaa Punaisen kirjan verkkopalvelussa (YM & SYKE, 2019), joka löytyy osoitteesta <https://punainenkirja.laji.fi>. Kirjassa on mainittu myös aina uhanalaisuuteen johtaneet syyt ja uhkatekijät tulevaisuudessa. Tässä luvassa sallittuja malminetsintämenetelmiä ei mainita kirjassa syiksi tai tulevaisuuden uhkatekijöiksi.

Luvansaajan on huolehdittava tutkimustoiminnassaan, ettei eri tutkimusvaiheissa päädy kiintoainesta pintavesiin. Alueelta tunnetaan myös metsälain 10 §:ssä mainittuja kohteita (puron- ja noronvarsimetsiä), jotka tulee huomioida tutkimustoiminnassa. Mikäli lupa-alueella esiintyy luonnontilaisia tai luonnontilaisten kaltaisia lähteitä. Niiden luonnontilan vaarantaminen on kielletty ja niiden läheisyydessä toimimiseen on jätettävä riittävä suojaetäisyys. Purouomien luonnontilaa ei saa vaarantaa.

Lupa-alueelle sijoittuu osittain eteläosassa valtioneuvoston hyväksymään soidensuojeluohjelmaan kuuluvaa aluetta (Pomokairan suot, SSO120564), jota ei ole toistaiseksi perustettu suojelualueeksi. Suojelutarkoituksiin hankitun kiinteistön suojelutavoitteita ei saa vaarantaa tutkimustoiminnalla.

ELY-keskuksen lausunnon ja Tukesin selvitysten perusteella malminetsintälupa-alueella on suuren petolinnun pesäreviiri. Laji.fi-tietokannan viranomaisportaalissa ovat näkyvissä tiedossa olevat suuren petolinnun säännöllisessä käytössä olevat pesät, soveltuuko pesä kuntonsa puolesta pesintään, sekä koska niissä on viimeksi pesitty. Luonnonsuojelulain 73 § suojeleo suurten petolintujen pesäpuita ja pesimärauhaa.

Suurta petolintua ei saa häiritä, kun pesä on asuttu. Petolinnun tahallinen häiritseminen, erityisesti lisääntymisaikana **15.4–15.9.**, n.**500 metrin** säteisen ympyrän sisällä asutusta pesästä, on kielletty lupamääräyksessä 1 sallituilla tutkimustoimilla.

Suuren petolinnun pesäpuu, jossa oleva pesä on säännöllisessä käytössä ja selvästi nähtävissä, on rauhoitettu. Tiedossa olevan pesäpuun ympärille tulee jättää lisäksi suoja-alue n. 150 m, jolta ei saa kaataa tai vahingoittaa merkittävästi tutkimusten yhteydessä puita. Pesäpuun suoja-alueen lähiympäristö tulee pyrkiä säilyttämään luonnontilaisena niin, että myöhempien tuulenskaatojen riski pienenee.

Mikäli tässä malminetsintäluvassa sallitut tutkimustoimet on mahdollista tehdä ainoastaan talviaikana tai muusta perustellusta syystä tutkimuksia on tehtävä suuren petolinnun rauhoitusaikana, luvanhaltijan tulee todisteellisesti selvittää, onko pesä suuren petolinnun suotuisan suojelutason kannalta merkityksellinen ja pesintä on aloitettu pesässä, jonka rauhoitusalue ulottuu tutkimusalueelle. Mikäli pesän kunnostusta, koristelua tai munintaa ei ole tapahtunut 15.3.–15.4., voidaan suojavyöhykkeestä luopua.

Tätä ohjetta noudattamalla malminetsintää voidaan toteuttaa niin, että luonnonsuojelulain 73 §:n mukaiset rauhoitussäännökset tulevat huomioiduiksi ja pesintärauhaa häiritsevät tekijät voidaan riittävästi ehkäistä ja lupamääräys on siten riittävä suuren petolinnun osalta suotuisan suojelutason ja heikentämiskiellon kannalta kokonaisuutena arvioituna.

Suurten petolintujen pesintää on seurattu ja tilastoitu Suomessa vuodesta maakotkan osalta 1971 alkaen ja merikotkan osalta 1977 alkaen. Seurannassa ovat olleet tunnetut reviiirit, tarkistetut reviiirit, parit ja onnistuneet pesinnät. Maakotkan levinneisyys on edelleen selvästi pohjoinen, noin 90 prosenttia tunnetuista maakotkan reviiireistä sijaitsee poronhoitoalueella, missä tehdään myös aktiivisinta malminetsintää Suomessa.

Kun tilastoista verrataan alueita, joilla tässä luvassa sallitun kaltaista malminetsintää on suoritettu useita kymmeniä vuosia (Kittilä ja Sodankylä) alueisiin, joilla koneellista malminetsintää ei käytännössä ole tehty ollenkaan (Inari), voidaan tilastojen pohjalta todeta, että esimerkiksi maakotkalla on onnistuneita pesintöjä prosentuaalisesti yhtä paljon riippumatta siitä, onko alueella tehty malminetsintää vai ei. Eliömaantieteellisille alueille KiL ja InL sijoittuu lähes saman verran tunnettuja reviiirejä, mutta malminetsinnän aktiivisuudella ei ole korrelaatiota suurten petolintujen pesinnän onnistumiseen. Malminetsinnässä on noudatettu n.1000 metrin suojavyöhykettä tiedossa olevaan pesään. Tämä suojavyöhyke on katsottu riittäväksi myös metsätaloudessa.

Varovaisuusperiaatetta noudattaen Tukes määrää noudatettavaksi suurten petolintujen pesimärauhan, ellei asiaan saadun selvityksen perusteella voida todeta, että tiedossa oleva pesä ei sovellu pesintää tai todisteellisesti ole osoitettu, ettei pesintää ole aloitettu kuluvana vuonna.

Lisäksi ELY-keskuksen lausunnon ja Tukesin selvitysten perusteella lupa-alueelle sijoittuu osittain lintudirektiivin artiklassa 1 tarkoitetun, toistuvasti samaa pesää käyttävän sensitiivisen lintulajin reviiiri. Kyseistä petolintua ei saa häiritä, kun pesä on asuttu. Petolinnun tahallinen häiritseminen, erityisesti lisääntymisaikana 15.4–15.8. n. 500-800 metrin säteisen ympyrän sisällä asutusta pesästä maastonmuodot huomioiden, on kielletty lupamääräyksessä 1 sallituilla tutkimustoimilla.

Luonnonsuojelulain 70 §:n mukaisesti rauhoitettujen yksilöiden tahallinen häiritseminen, erityisesti eläinten lisääntymisaikana, tärkeillä muuton aikaisilla levähdysalueilla tai muutoin niiden elämänsyklin kannalta tärkeillä paikoilla on kielletty. Luvanhaltijan on tarkistettava ajankohtaiset pesimätiedot muutosten varalta, ennen koneellisiin tutkimustoimiin ryhtymistä. Rauhoitusmääräyksistä poikkeamista koskevista asioissa toimivaltainen lupaviranomainen on Varsinais-Suomen ELY-keskus.

Lisätietoja lupa-alueen tilanteesta saa Tukesilta.

Malminetsintäluvan haltijan tulee esittää hyvissä ajoin ennen tutkimustöiden aloittamista tarkka tutkimussuunnitelma toimenpiteineen ja sijaintitietoineen ja tarvittaessa päivittää kaivannaisjätejätehuoltosuunnitelmaa Tukesille. Lisäksi tutkimussuunnitelma tulee toimittaa tiedoksi toimivaltaiselle Lapin ELY-keskukselle ja Lapin maakuntamuseolle. Lähtökohtaisesti luvanhaltijalla ei ole kaivoslaissa asetettua yleistä inventointivelvollisuutta kasvillisuus- tai luontokartoituksille varovaisuusperiaate huomioiden, eikä sellaista edellytetä muiltakaan samankaltaisia vaikutuksia aiheuttavilta maankäyttömuodoilta suojelualueiden ulkopuolella.

Perustelut: Tutkimussuunnitelman esittämisvelvollisuudella varmistetaan, että toimenpiteisiin voidaan tarvittaessa valvonnallisesti puuttua. Samalla Tukesin on mahdollista kaivoslain valvonnan toteuttamiseksi arvioida toimenpiteiden vaikutusta ja tarvittaessa antaa tarkempia lisämääräyksiä toimenpiteiden suorittamisesta. Kaivoslaki (621/2011) 11 §, 12 § ja 69 §, VNa (391/2012) 2 §.

Siirtyminen lupa-alueelle, ja lupa-alueella liikkuminen on sulanmaan aikana pyrittävä suunnittelemaan niin, että luontaisia aukkopaikkoja ja olemassa olevia uria käytetään mahdollisimman

paljon hyväksi. Kosteikkoalueilla liikkumista tulee ensisijaisesti välttää sulanmaan aikana. Toiminnanharjoittajan on oltava selvillä toimintansa ympäristövaikutuksista, ympäristöriskeistä ja niiden hallinnasta sekä haitallisten vaikutusten vähentämismahdollisuuksista. Koneellinen tutkimus ja näytteenotto alueilla, joilla on olemassa vaarana, että tutkimukset tai liikkuminen aiheuttaa maaperään vahinkoja (suot), tulee suorittaa aina ajankohtana, jolloin maaperä on jäänyt.

Perustelut: Määräys perustuu kaivoslain (621/2011) 11 §:ään. Malminetsintäluvan haltijan on rajoitettava malminetsintä ja muu malminetsintäalueen käyttö tutkimustyön kannalta välttämättömiin toimenpiteisiin. Toimenpiteet on suunniteltava siten, että niistä ei aiheudu kohtuudella vältettävissä olevaa yleisen tai yksityisen edun loukkausta. Malminetsintäluvan nojalla tapahtuvasta malminetsinnästä ja muusta malminetsintäalueen käytöstä ei saa aiheutua:

- 1) haittaa ihmisten terveydelle tai vaaraa yleiselle turvallisuudelle;
- 2) olennaista haittaa muulle elinkeinotoiminnalle;
- 3) merkittäviä muutoksia luonnonolosuhteissa;
- 4) harvinaisten tai arvokkaiden luonnonesiintymien olennaista vahingoittumista;
- 5) merkittävää maisemallista haittaa
- 6) muuta merkittävää vahingollista ympäristövaikutusta.

10. Määräys malminetsintäkorvauksen suuruudesta ja maksuajankodasta

Alueella on ollut voimassa kaivoslain mukainen malminetsintälupa ML2015:0068 seitsemän (7) vuotta. Tämä päätös jatkaa malminetsintäluvan voimassaoloa kolme (3) vuotta (*lupavuodet kahdeksan (8), yhdeksän (9) ja kymmenen (10)*). Malminetsintäluvan haltijan on maksettava malminetsintäalueeseen kuuluvien kiinteistöjen omistajille vuotuista korvausta **40 euroa hehtaarilta** luvan voimassaoloajan. Malminetsintäalueesta lasketaan kokonaispinta-ala, ja jokaisen kiinteistön tai muiden rekisteriyksiköiden osalta pinta-ala vähintään 0,1 hehtaarin tarkkuudella.

Malminetsintäkorvaus on ensimmäiseltä vuodelta maksettava viimeistään 30 päivänä siitä, kun malminetsintälupa on tullut lainvoimaiseksi. Seuraavina vuosina korvaus on maksettava vastaavana ajankohtana.

Luvan haltijan on ilmoitettava malminetsintäkorvauksen kokonaissuorituksesta kirjallisesti kaivosviranomaiselle, kun velvollisuus on täytetty.

Mikäli hakija pienentää tai muuttaa tässä päätöksessä määrättyä malminetsintäaluetta muutoshakemuksella, määräytyy uusi malminetsintäkorvaus maanomistajalle seuraavasta tämän lupapäätöksen maksupäivästä alkaen muutospäätöksessä määrättävän pinta-alan mukaan.

Perustelut: Määräys perustuu kaivoslain (621/2011) 99 §:ään, jossa säädetään malminetsintäkorvauksen suuruudesta ja maksutavasta, 51 § 67 § ja 69:ään, joissa säädetään malminetsintäluvan raukeamisesta ja muuttamisesta sekä 152.1 §:ään jossa säädetään kaivosviranomaisen on oikeudesta saada kaivoslain säännösten noudattamisen valvontaa varten tarpeelliset tiedot niiltä, joita tämän lain velvoitteet koskevat.

11. Määräys vahinkojen ja haittojen korvaamisesta malminetsintäalueella

Malminetsintäluvan haltijan on korvattava malminetsintäalueella tapahtuvasta kaivoslakiin (621/2011) perustuvasta toiminnasta aiheutuneet vahingot ja haitat, jollei jonkin toimenpiteen osalta korvauksesta toisin säädetä.

Perustelut: Määräys perustuu kaivoslain (621/2011) 103 §:ään, jossa säädetään vahinkojen ja haittojen korvaamisesta malminetsintäalueella.

12. Poronhoidolle aiheutuvien haittojen vähentämiseksi erityisellä poronhoitoalueella

Alue kuuluu Sattasniemen paliskunnan alueeseen. Malminetsintätutkimukset on sovitettava alueella toimivan paliskunnan kanssa siten, ettei niistä aiheudu olennaista haittaa poronhoidolle. Kaivoslain 11 §:n 2 mom. 2 kohdan mukaan olennaisen haitan aiheuttaminen muulle elinkeinotoiminnalle on kielletty. Tässä luvassa on kyse tutkimustoiminnasta, joka on tutkimussuunnitelmassa esitettyjen toimien mukaan lyhytkestoista ja suhteellisen hetkellinen tapahtuma tutkimuskohteella. Tutkimuskalusto liikkuu hitaasti eikä ajata mahdollisia alueella olevia poroja tarpeettomasti. Luvanhaltijan tulee suunnitella tutkimustyöt riittävän pitkällä aikavälillä ja suorittaa toimet ajankohtana, jolloin niistä on kaikista vähän häiriötä alueella tehtävälle poronhoidolle ja paliskunnan keskeisimmille toiminta-alueille. Malminetsintäluvan haltijan on ilmoitettava paliskunnalle tutkimustöistä ja niiden aikataulusta, sekä muusta alueiden käytöstä hyvissä ajoin ennen tutkimustöiden aloittamista.

Malminetsintäluvan haltijan on otettava huomioon alueella mahdollisesti olevat poronhoidolle tärkeät rakenteet kuten esimerkiksi erotusaita ja käytettävä valmiita veräjiä kulkemiseen ja huolehdittava ettei tutkimustoiminnan seurauksena alueella hetkellisesti tapahtuva maastoliikennehäiriö lisää porojen hallitsematonta siirtymistä alueelta toiselle. Luvan haltijan tulee sopia tarvittaessa paikallisesti keinoista, joilla porojen haitallinen liikkuminen alueelta toiselle estetään.

Perustelut: Edellä mainituilla toimenpiteillä ehkäistään malminetsinnästä poronhoidolle mahdollisesti aiheutuvia haittoja erityisellä poronhoitoalueella. Kaivosviranomaisen on arvioinut sallittujen tutkimusten mahdollista haittaa ja olennaista vaikutusta, tutkimusten luonteen ja laajuuden sekä ennakoitavissa olevien vaikutusten perusteella. Määräys perustuu Poronhoitolain (848/1990) 2§:ään ja kaivoslain (621/2011) 51 §:ään.

Hakemuksen käsittely

Jatkoaikahakemus: Boliden Kevitsa Mining Oy	25.11.2024
Kuulutus hakemuksesta: Tukes	18.6.2025
Lausuntopyyntö: Tukes	18.6.2025
Jatkoaikapäätös: Tukes	9.12.2025

Lupahakemuksesta tiedottaminen

Tukes on tiedottanut hakemuksesta 18.6.2025 kuuluttamalla siitä 30 päivän ajan Sodankylän kunnan ilmoituskanavilla. Hakemus on ollut nähtävillä myös Tukesin internet-sivuilla. Hakemus on ollut nähtävillä 25.7.2025 saakka.

Lausunnot ja mielipiteet on pyydetty toimitettavaksi viimeistään 25.7.2025. Tämän päivämääränkin jälkeen toimitetut lausunnot ja mielipiteet on otettu ratkaisussa huomioon.

Lausuntopyynnöt ja lausunnot hakemuksesta

Hakemuksesta on lähetetty lausuntopyynnöt ja saatu lausunnot seuraavasti:

- 1) Tukesin lausuntopyyntö on lähetetty **Sodankylän kunnalle** 18.6.2025. Sodankylän kunta on antanut lausunnon 3.7.2025 (liite 4).
- 2) Tukesin lausuntopyyntö on lähetetty **Lapin ELY-keskukselle** 18.6.2025. Lapin ELY –keskus on antanut lausunnon 25.7.2025 (liite 5).
- 3) Tukesin lausuntopyyntö on lähetetty **Lapin maakuntamuseolle** 18.6.2025. Lapin maakuntamuseo on antanut 18.7.2025 (liite 6).
- 4) Tukesin lausuntopyyntö on lähetetty **Sattasniemen paliskunnalle** 18.6.2025. Sattasniemen paliskunta on antanut lausunnon 23.7.2025. (liite 7).

Muistutukset ja mielipiteet

Hakemuksen johdosta esitettiin 1 muistutus

Henkilötietoihin sovelletaan tietosuojalakia (1050/2018) ja EU:n yleistä tietosuoja-asetusta (GDPR). Hakemukseen jätetyt muistutukset ja mielipiteet liitetään hakijalle toimitettavaan, sähköisesti allekirjoitettuun päätökseen.

Hakijan selitys

Hakijalta ei ole pyydetty selitystä.

Tukesin kannanotto lausunnoissa ja muistutuksissa esitettyihin yksilöityihin vaatimuksiin

Lausunnoissa, muistutuksissa ja mielipiteissä esitetyt asiat on otettu lupapäätöksessä huomioon lupamääräyksiin.

Tiedoksi luvan haltijalle

Kaivoslain (621/2011) suhde muuhun lainsäädäntöön

Sen lisäksi, mitä kaivoslaissa säädetään, sovelletaan kaivoslain mukaista lupa- tai muuta asiaa ratkaistaessa ja muutoin tämän lain mukaan toimittaessa muun muassa; luonnonsuojelulakia (9/2023), ympäristönsuojelulakia (527/2014), erämaalakia (62/1991), maankäyttö- ja rakennuslakia (132/1999), vesilakia (587/2011), poronhoitolakia (848/1990), säteilylakia (592/1991), ydinenergialakia (990/1987), muinaismuistolakia (295/1963), maastoliikennelakia (1710/1995), patoturvallisuuslakia (494/2009), hallintolakia (434/2003), laki sähköisestä asioinnista viranomaistoiminnassa (13/2003), saamelaiskäräjä lakia (974/1995), saamen kielilakia (1086/2003), kielilakia (423/2003), lakia ulkomaalaisten yritysostojen seurannasta (172/2012), lakia eräiden kiinteistönhankintojen luvanvaraisuudesta (470/2019), lakia valtion etuosto-oikeudesta eräillä alueilla (469/2019), lakia kiinteän omaisuuden ja erityisten oikeuksien lunastuksesta kansallisen turvallisuuden varmistamiseksi (468/2019). Malminetsintäluvan haltijan on aina noudatettava Suomen lainsäädäntöä ja asiaan liittyviä muita kansainvälisiä sopimuksia.

Maastossa liikkuminen

Maastoliikennelain (1710/1995) 4.1 §:n ja 4.2 §:n 9-kohdan mukaan kaivoslaissa (621/2011) tarkoitettulla malminetsintäalueella ja 30 metrin etäisyydellä sen rajasta moottorikäyttöisellä ajoneuvolla liikkuminen ei edellytä maanomistajan tai haltijan lupaa, kun kyse on asianomaisessa malminetsintäluvassa tai kaivosluvassa tarkoitetun toiminnan kannalta

välttämättömästä liikkumisesta. Mikäli malminetsintäalue rajautuu alueeseen, jolla liikkumista on rajoitettu (esim. luonnonsuojelualue), malminetsintäalueen rajan ulkopuolella tarvitaan alueen hallinnasta vastaavan viranomaisen suostumus.

Viitaten lupamääräykseen 9, malminetsintäluvan haltija veloitetaan rajoittamaan malminetsintä ja malminetsintäalueen käyttö tutkimustyön kannalta välttämättömiin toimenpiteisiin. Malminetsinnästä ei saa aiheutua merkittäviä muutoksia luonnonolosuhteissa, harvinaisten tai arvokkaiden luonnonesiintymien olennaista vahingoittumista, merkittävää maisemallista haittaa. Alueen koskemattomuuteen, joka liittyy alueen suojelutavoitteisiin, on säilytettävä. Aiheutetut vahingot on korvattava maanomistajalle.

Luvan muuttaminen ja raukeaminen

Malminetsintäluvan haltijan on kaivoslain (621/2011) 69 §:n mukaan haettava malminetsintäluvan muuttamista, jos tutkimussuunnitelmaa muutetaan tai täydennetään siten, että lupamääräyksiä on tarpeen tarkistaa. Luvanhaltija voi lisäksi hakea malminetsintäluvan muuttamista lupamääräysten tarkistamiseksi, kun luvan mukaista toimintaa on tarpeen muuttaa.

Kaivosviranomaisen on (621/2011) 67 §:n mukaan päätettävä, että malminetsintälupa raukeaa, jos luvanhaltija tekee asiaa koskevan ilmoituksen. Luvanhaltija on velvollinen tekemään ilmoituksen, jos tarkoituksena ei enää ole harjoittaa lupaan perustuvaa toimintaa. Malminetsintälupa raukeaa ilmoituksen saavuttua kaivosviranomaiselle.

Luvan voimassaolon jatkaminen

Malminetsintäluvan voimassaolon jatkamisen edellytyksistä säädetään kaivoslain (621/2011, sekä 505/2023) 61 §, 61a § sekä 61 b §:ssä.

Kaivoslain (621/2011) 61.1 §:n mukaan malminetsintäluvan voimassaoloa voidaan jatkaa enintään kolme vuotta kerrallaan siten, että lupa on voimassa yhteensä enintään viisitoista vuotta.

Kaivoslain (621/2011) 61.2 §:n mukaan malminetsintäluvan voimassaolon jatkamisen edellytyksenä on, että:

- 1) malminetsintä on ollut tehokasta ja järjestelmällistä;
- 2) esiintymän hyödyntämismahdollisuuksien selvittäminen edellyttää jatkotutkimuksia;
- 3) luvanhaltija on noudattanut tässä laissa säädettyjä velvollisuuksia samoin kuin lupamääräyksiä;
- 4) voimassaolon jatkamisesta ei aiheudu kohtuutonta haittaa yleiselle tai yksityiselle edulle.

Kaivoslain (621/2011) 66 §:n mukaan malminetsintäluvan voimassaolon jatkamista varten lupaviranomaiselle on ennen luvan voimassaolon päättymistä toimitettava lupahakemus sekä lupaharkinnan kannalta tarpeelliset ja luotettavat selvitykset edellä mainituista voimassaolon jatkamisen edellytyksistä.

Kaivostoiminnasta annetun valtioneuvoston asetuksen (391/2012) 27.2 §:n mukaan hakemuksesta tulee käydä ilmi hakijan haluamat muutokset lupa-alueeseen tai muut merkittävät muutokset sekä asianosaisissa tapahtuneet muutokset. Asetuksen 27.3 §:n mukaisesti hakemukseen tulee liittää lupaharkinnan kannalta tarpeellinen ja luotettava selvitys:

- 1) hakemuksen kohteena olevan luvan nojalla tehdyistä toimenpiteistä ja niiden tuloksista;
- 2) alueelle kohdistuneiden tutkimuskustannusten määrästä;

- 3) esiintymän hyödyntämismahdollisuuksista ja jatkotutkimusten tarpeellisuudesta;
- 4) perustelut aluerajaukselle.

Lisäksi hakemukseen sovelletaan vastaavasti, mitä lupahakemuksesta säädetään kaivoslain (621/2011) 34 §:ssä.

Lupapäätöksestä tiedottaminen

Lupapäätös on toimitettu päätöksenantopäivänä:

- Boliden Kevitsa Mining Oy:lle (hakija)

Jäljennös päätöksestä on toimitettu antopäivänä

- Sodankylän kunnalle,
- Lapin ELY-keskukselle,
- Lapin maakuntamuseolle tiedoksi,
- Sattasniemen paliskunnalle,
- niille, jotka ovat jäljennöstä erikseen pyytäneet

Päätöksen antamisesta on ilmoitettu

- maanomistajille (kirjeitse)
- asianosaisille, joita asia erityisesti koskee
- muistutuksen esittäjille
- niille, jotka ilmoitusta ovat erikseen pyytäneet

Tukes toimittaa Maanmittauslaitokselle malminetsintäluvasta tiedot merkittäväksi kiinteistötietojärjestelmään.

Perustelut: Päätöksestä tiedottaminen ja siinä noudatettu menettely perustuvat kaivoslain (621/2011) lupapäätöksestä tiedottamista koskevaan 58 §:ään.

Päätösmaksu

Tästä päätöksestä perittävä maksu on **3950 €**. Valtion talous- ja henkilöstöhallinnan palvelukeskus lähettää laskun hakijalle.

Maksu perustuu hakemuksen vireille tullessa voimassa olleeseen asetukseen Turvallisuus- ja kemikaaliviraston maksullisista suoritteista (1283/2021)

Muutoksenhaku

Tähän päätökseen saa kaivoslain (621/2011) 162 §:n nojalla hakea muutosta valittamalla **Pohjois-Suomen hallinto-oikeuteen**.

Valitus on tehtävä kirjallisesti 30 päivän kuluessa päätöksen tiedoksisaannista (808/2019, 13 §). Päätöksen tiedoksisaannin katsotaan tapahtuneen seitsemäntenä päivänä päätöksen julkaisemisesta. Liitteenä olevasta valitusosoituksesta ilmenee, miten muutosta haettaessa on meneteltävä.

Päätöksestä perittävästä maksusta valitetaan samassa järjestyksessä kuin pääasiasta.

Lisätietoja

kaivosasiat@tukes.fi tai ylitarkastaja Matti Ohtamaa puh 0295 052 289

Asian on esitellyt ylitarkastaja Matti Ohtamaa ja ratkaissut johtava asiantuntija Ilkka Keskitalo. Tämä asiakirja on allekirjoitettu sähköisesti. Allekirjoittajan henkilöllisyyden ja allekirjoituksen ajankohdan voi varmistaa allekirjoitusta klikkaamalla ja asiakirjan aitous voidaan todentaa sähköisesti. Jos asiakirjaa muutetaan jälkikäteen, allekirjoitus ei ole enää kelvoinen. Sähköinen asiakirja on alkuperäiskappale, eikä allekirjoituksen oikeellisuutta voi varmistaa paperitulosteesta. Alkuperäisen sähköisen asiakirjan voi tarvittaessa pyytää Tukesin kirjaamosta.

LIITTEET

Liite 1	ML2015:0068 lupakartta
Liite 2	Tilakohtaiset pinta-alat malminetsintälupa-alueella
Liite 3	Asianosaiset maanomistajat
Liite 4	Sodankylä kunnan lausunto
Liite 5	Lapin ELY-keskuksen lausunto
Liite 6	Lapin maakuntamuseo lausunto
Liite 7	Sattasniemen paliskunnan lausunto

VALITUSOSOITUS

Valitusviranomainen

Päätökseen saa hakea muutosta valittamalla sille hallinto-oikeudelle, jonka tuomiopiirissä pääosa tässä päätöksessä tarkoitettusta alueesta sijaitsee. Toimivaltainen hallinto-oikeus on mainittu valitusosoituksen lopussa. Valituskirjelmä osoitetaan valitusviranomaiselle ja se on toimitettava valitusajassa hallinto-oikeuden kirjaamoon.

Valitusaika

Valitus on tehtävä kirjallisesti 30 päivän kuluessa päätöksen tiedoksisaannista. Päätöksen tiedoksisaannin katsotaan tapahtuneen seitsemäntenä päivänä päätöksen julkaisemisesta.

Valitusoikeus

Malminetsintälupaa, kaivoslupaa ja kulanhuuhtontalupaa koskevaan päätökseen, mainitun luvan voimassaolon jatkamista, raukeamista, muuttamista ja peruuttamista koskevaan päätökseen sekä kaivostoiminnan lopettamispäätökseen saa hakea muutosta:

- 1) asianosainen;
- 2) rekisteröity yhdistys tai säätiö, jonka tarkoituksena on ympäristön-, terveyden- tai luonnonsuojelun taikka asuinympäristön viihtyisyyden edistäminen ja jonka sääntöjen mukaisella toiminta-alueella kysymyksessä olevat ympäristövaikutukset ilmenevät;
- 3) toiminnan sijaintikunta tai muu kunta, jonka alueella toiminnan haitalliset vaikutukset ilmenevät;
- 4) elinkeino-, liikenne- ja ympäristökeskus ja muu asiassa toimialallaan yleistä etua valvova viranomainen;
- 5) saamelaiskäräjät sillä perusteella, että luvassa tarkoitettu toiminta heikentää saamelaisten oikeutta alkuperäiskansana ylläpitää ja kehittää omaa kieltään ja kulttuuriaan;
- 6) kolttien kyläkokous sillä perusteella, että luvassa tarkoitettu toiminta heikentää kolttien elinolosuhteita ja mahdollisuuksia harjoittaa elinkeinoja.

Kaivosviranomaisella on lisäksi oikeus valittaa sellaisesta päätöksestä, jolla hallinto-oikeus on muuttanut sen tekemää päätöstä tai kumonnut päätöksen.

Valituksen sisältö

Valituskirjelmässä on ilmoitettava

- päätös, johon haetaan muutosta
- miltä kohdin päätökseen haetaan muutosta ja mitä muutoksia siihen vaaditaan tehtäväksi
- perusteet, joilla muutosta vaaditaan
- mihin valitusoikeus perustuu, jos valituksen kohteena oleva päätös ei kohdistu valittajaan
- valittajan nimi ja kotikunta
- postiosoite ja puhelinnumero, joihin asiaa koskevat ilmoitukset valittajalle voidaan toimittaa

Jos valittajan puhevaltaa käyttää hänen laillinen edustajansa tai asiamiehensä tai jos valituksen laatijana on joku muu henkilö, valituskirjelmässä on ilmoitettava myös tämän nimi ja kotikunta.

Valittajan, laillisen edustajan tai asiamiehen on allekirjoitettava valituskirjelmä, ellei valituskirjelmää toimiteta sähköisesti (telekopiona tai sähköpostilla).

Valituksen liitteet

Valituskirjelmään on liitettävä

- päätös, johon haetaan muutosta valittamalla, alkuperäisenä tai jäljennöksenä
- asiakirjat, joihin valittaja vetoaa vaatimuksensa tueksi, jollei niitä ole jo aikaisemmin toimitettu viranomaiselle
- asiamiehen valtakirja

Valituskirjelmän toimittaminen perille

Valituskirjelmän voi viedä valittaja itse tai hänen valtuuttamansa asiamies. Valituskirjelmä liitteineen voidaan myös lähettää postitse, telekopiona tai sähköpostilla. Postiin valituskirjelmä on jätettävä niin ajoissa, että se ehtii perille valitusajan viimeisenä päivänä ennen aukioloajan päättymistä. Hallinto-oikeudessa kirjaamon aukioloaika on klo 8.00–16.15. Sähköisesti (telekopiona tai sähköpostilla) toimitetun valituskirjelmän on oltava toimitettu niin, että se on käytettävissä vastaanottolaitteessa tai tietojärjestelmässä määräajan viimeisenä päivänä ennen virka-ajan päättymistä.

Valittajalta peritään hallinto-oikeudessa **oikeudenkäyntimaksu 310 euroa**. Tuomioistuinten ja eräiden oikeushallintoviranomaisten suoritteista perittävistä maksuista annetussa laissa (701/1993) on erikseen säädetty eräistä tapauksista, joissa maksua ei peritä.

Toimivaltaisen hallinto-oikeuden yhteystiedot muutoksenhakua varten:

Pohjois-Suomen hallinto-oikeus

käyntiosoite: Torikatu 34–90, 90100 Oulu

postiosoite: PL 189, 90101 Oulu

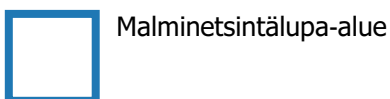
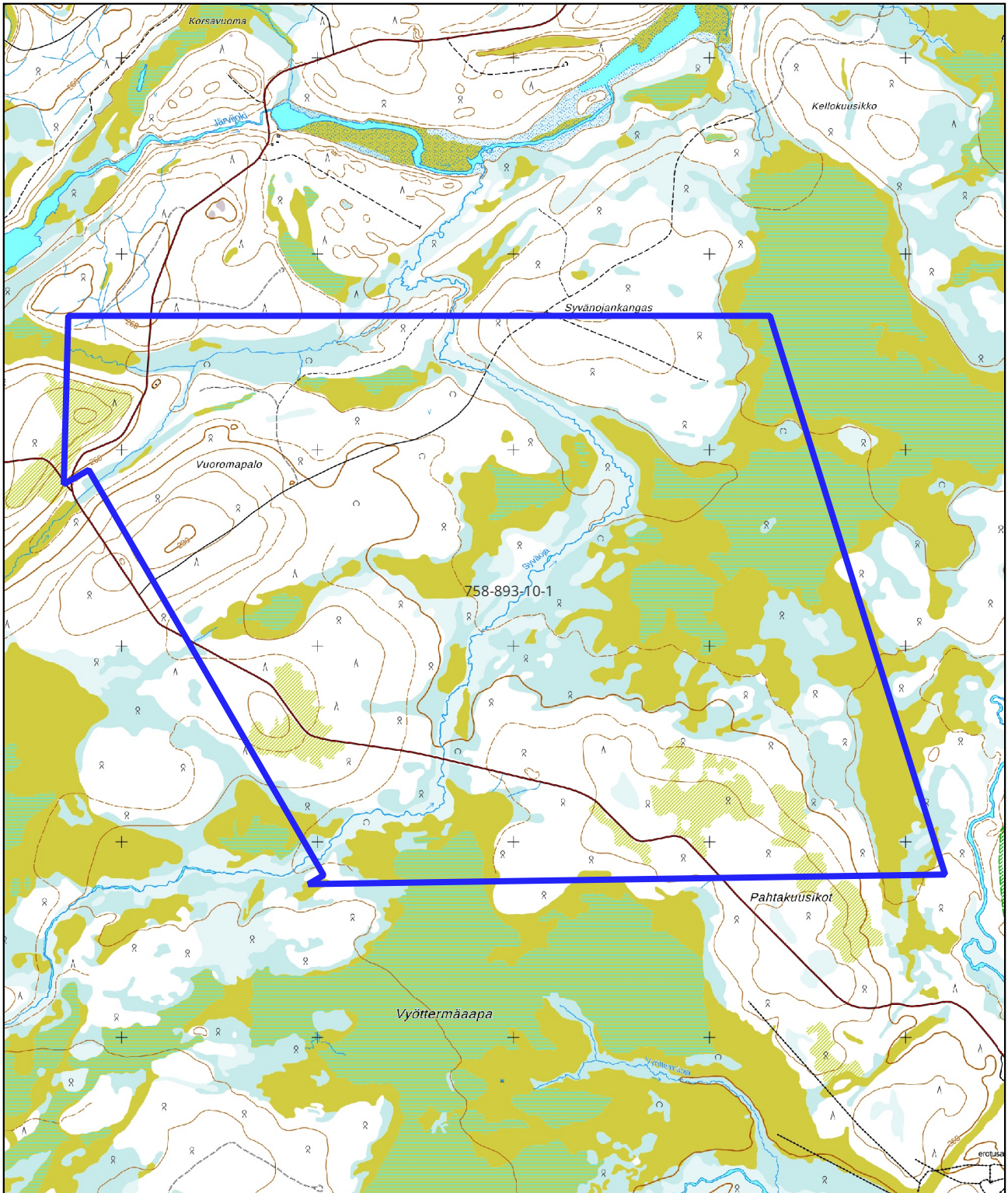
puhelin: 029 56 42800

faksi: 029 56 42841

sähköposti: pohjois-suomi.hao@oikeus.fi

Valituksen voi tehdä myös hallinto- ja erityistuomioistuinten asiointipalvelussa osoitteessa: <https://asiointi2.oikeus.fi/hallintotuomioistuimet>

Kartta malminetsintäalusta
Mittakaava ohjeellinen



Malminetsintäalue



Kiinteistörajat

Mittakaava 1:30 000
Boliden Kevitsa Mining Oy
Kitinen 5
ML2015:0068

Kiinteistötunnus	Pinta-ala (ha)
758-893-10-1	1013,97

Pinta-ala yhteensä: **1013,97 ha**

Lupatunnus
ML2015:0068
Liite 3

ASIANOSAINEN MAANOMISTAJA

Suomen Valtio / Metsähallitus



Vs. kunnanjohtaja

VIRANHALTIJAPÄÄTÖS
3.7.2025 36 §

Asianumero	D/1128/10.00.00.05/2021
Otsikko	Lausuntopyyntö malminetsintäluvan jatkoaikahakemuksesta ML2015:0068_Kitinen 5
Päätöslaji	Lausunto
Päätösperustelut	<p>Lausuntopyyntö malminetsintäluvan jatkoaikahakemuksesta ML2015:0068 Turvallisuus- ja kemikaalivirasto pyytää Sodankylän kunnalta kaivoslain (10.6.2011/621) 37 §:n nojalla lausuntoa lupatunnuksen ML 2015:0068_Kitinen 5 olevasta Sodankylän kunnan alueelle kohdistuvasta malminetsintäluvan jatkoaikahakemuksesta.</p> <p>Kohde sijaitsee Vuoromapalo - Pahtakuusikko alueella. Alueen yhteenlaskettu pinta-ala on 1014,75 ha. Alueelle sijoittuu Pohjois-Lapin maakuntakaava.</p>
Päätös	<p>Yhteensopivuus maankäytön kanssa</p> <p>Hakemus alueella ei sijaitse oikeus vaikutteisia yleis- tai asemakaavoja, eikä alueella ole vireillä kaavahankkeita. Pohjois-Lapin maakuntakaava 2040 alue osoitettu (M-1 4561) metsätalous ja poronhoitovaltaiseksi alueeksi. Merkinällä osoitetaan pääasiassa metsätalouteen ja poronhoitoon tarkoitettuja alueita, joita voidaan käyttää pääasiallista käyttötarkoitusta sanottavasti haittaamatta myös muihin tarkoituksiin. Kunnan näkemyksen mukaan suunniteltu malminetsintä sijoittuu alueelle, jota ei ole maakunta- tai yleiskaavassa varattu pysyvään rakentamiseen tai muuhun ristiriitaiseen käyttöön. Toiminta ei näin ollen ole maankäytöllisesti esteellinen.</p> <p>Vaikutukset paikallisyhteisöön ja ympäristöön</p> <p>Kunta edellyttää, että etsintätoiminnassa otetaan huomioon alueen asukkaat, maanomistajat sekä paikalliset luontoarvot. Kunnan tiedossa ei ole erityisiä esteitä toiminnan jatkamiselle, mutta mahdolliset haittavaikutukset - kuten melu, liikkuminen yksityisteillä ja luonnonympäristön kuluminen - tulee arvioida huolellisesti ja ennaltaehkäisevästi.</p> <p>Vuorovaikutus ja tiedottaminen</p> <p>Kunta pitää tärkeänä, että toiminnanharjoittaja jatkaa avointa ja rakentavaa vuorovaikutusta alueen asukkaiden ja maanomistajien kanssa. Tiedottamisen tulee olla säännöllistä, oikea-aikaista ja kattavaa koko etsinnän keston ajan. Muilta osin kunnalla ei ole huomautettavaa malminetsintäluvan jatko aikahakemuksesta.</p>
Päätöksen antopäivä	2.7.2025
Lisätietojen antaja	Kari Siirtola Kaivoskoordinaattori
Toimivallan peruste	
Tiedoksi	Turvallisuus- ja kemikaalivirasto, Kunnanhallitus

Vs. kunnanjohtaja

Allekirjoitus

Kalle Pyykkö
Vs. kunnanjohtaja

Vs. kunnanjohtaja

Muutoksenhakuohje

Tästä päätöksestä ei saa tehdä oikaisuvaatimusta eikä kunnallisvalitusta, koska päätös koskee Kuntalain 136 §:n mukaan valmistelua tai täytäntöönpanoa, työ- ja virkaehtosopimuksen, tai työnjohto- ja valvontaoikeuden käyttämistä.

Erityistiedoksianto asianosaiselle

Asianosainen:

Annettu tiedoksi sähköisesti, 2.7.2025

pvm:

Lähetetty tiedoksi kirjeellä, joka on annettu postin kuljettavaksi, pvm:

Tiedoksiantaja:

Luovutettu asianosaiselle

Paikka ja

pvm:

Muulla tavoin,
miten

Vastaanottajan allekirjoitus



Turvallisuus- ja kemikaalivirasto (TUKES)
kaivosasiat@tukes.fi

Viite: Lausuntopyyntöne 18.6.2025

Malminetsintälupahakemus ML2015:0068, Kitinen 5, Boliden Kevitsa Mining Oy, Sodankylä

Turvallisuus- ja kemikaalivirasto (TUKES) on pyytänyt kaivoslain (621/2011) 37 §:n nojalla Lapin elinkeino-, liikenne- ja ympäristökeskuksen (ELY-keskuksen) lausuntoa Boliden Kevitsa Mining Oy:n Sodankylän kunnan alueelle kohdistuvasta malminetsintälupahakemuksesta ML2015:0068 (Kitinen 5) sekä kuvatun toiminnan ympäristövaikutuksista. Tukes on pyytänyt myös tiedossa olevia paikka- ja sijaintitietoja luonnonsuojelulain 9/2023 13 luvussa mainitusta luonnonsuojelun tietojärjestelmästä. Erityisesti Tukes on pyytänyt tietoa:

- sijoittuuko malminetsintähakemusalueelle Lsl 73 §:ssä mainittuja tiedossa olevia pesäpuita. Tukes on myös pyytänyt ilmoittamaan, minkä linnun pesä on kyseessä, sen sijaintitiedot kartalla, sekä olemassa olevan tiedon koska pesä on ollut viimeksi käytössä.
- mikäli lupahakemusalueella on tiedossa olevia erityisesti suojeltavia uhanalaisia tai rauhoitettuja eläin- tai kasvilajeja, Tukes on pyytänyt toimittamaan niiden laji- ja sijaintitiedot kartalla.
- lausuntoa myös siitä, sijoittuuko malminetsintälupahakemusalueelle ELY:n päätöksellä rajattuja varmistettuja, Lsl 64 §:n mukaisesti suojeltuja luontotyyppikohteita tai 65 §:n mukaisia tiukasti suojeltuja luontotyypppejä.

Lisäksi Tukes on pyytänyt lausuntoa siitä, onko alueella Lsl 76 §:ssa tarkoitettuja huomioon otettavia uhanalaisia eliölajeja tai kaivoslain 9 § kolmannen momentin mukaisia liikennealueita. Lausuntoa on pyydetty 25.7.2025 mennessä.

Hakemusalueen pinta-ala on 1014,75 ha ja se kohdistuu Sodankylän kunnan alueelle, Porttipahdan tekoaltaan länsipuolelle. Hakija on arvioinut alueelta olevan mahdollista löytää nikkeliä, kuparia, kultaa, sinkkiä, hopeaa, kobolttia ja platinaryhmän metalleja. Yhtiö hakee malminetsintäalueelle jatkoaikaa.

Suunniteltuihin tutkimusmenetelmiin kuuluvat lohkar-etsintä, kallioperäkartoitus, geofysikaaliset maastomittaukset, pohjamooreeninäytteenotto ja timanttikairaus. Liikkumisessa apuna käytetään mönkijöitä, moottorikelkkoja ja bandwagen-tyyppisiä telakulkuneuvoja.

Lapin ELY-keskuksen lausunto

Natura 2000 -verkosto ja luonnonsuojelualueet

Malminetsintälupahakemusalue sijaitsee Pomokairan Natura-alueen (FI1301712) lähellä. Etäisyys Natura-alueeseen on vähimmillään noin 270 m.

25.7.2025

Lapin ELY-keskus katsoo kyseisen Natura-alueen suojeluperusteet, niiden sijoittumisen sekä malminetsintälupahakemusalueen etäisyyden huomioiden poissuljetuksi, että Natura-alueen suojelun perusteena olevat luonnonarvot heikentyisivät merkittävästi yksin kyseisen tai yhdessä muun alueeseen vaikuttavan toiminnan kanssa (LSL 34 §). Luonnonsuojelulain 35 §:n mukainen Natura-arviointi ei ole tarpeen.

Hakemusalueen eteläosassa on valtioneuvoston hyväksymään soidensuojeluohjelmaan kuuluvaa aluetta (Pomokairan suot, SSO120564), jota ei ole toistaiseksi perustettu suojelualueeksi. Tällaisella alueella ei saa suorittaa sellaista toimenpidettä, joka vaarantaa alueen suojelun tarkoituksen (LSL 16 §). Näin ollen kyseisellä alueella tai alueen ympärillä ei tule tehdä sellaisia toimenpiteitä, jotka aiheuttavat muutoksia alueen luonnolliseen vesitalouteen. Elinkeino-, liikenne- ja ympäristökeskus voi myöntää luvan poiketa 1 momentissa säädetystä rajoituksesta, jos suojelun tarkoitus ei mainittavasti vaarannu.

Pohjavesialueet, lähteet ja vesistöt

Hakemusalueella ei ole luokiteltuja pohjavesialueita. ELY-keskus muistuttaa kuitenkin, että toimija on aina vesilain mukaisessa vastuussa kaikesta pohjavedelle aiheutuvasta vahingosta.

Hakemusalueelta ei tunneta lähteitä. Lapin maakunnan alueella aineistot ovat kuitenkin puutteellisia, joten lähteiden olemassaoloa hakemusalueella ei voida poissulkea. Mikäli sellaisia tutkimusten yhteydessä havaitaan alueelta, tulee muistaa, että luonnontilaisen lähteen luonnontilan vaarantaminen on vesilaissa kielletty (VL 2:11).

Hakemusalueen läpi virtaa Syväoja, joka laskee Järvijokeen ja se edelleen Porttipahdan tekojärveen. Myös Syväojan sivuhaara virtaa hakemusalueen kautta. Lisäksi hakemusalueen itäosassa virtaa Kuorajoki, joka laskee Porttipahdan tekojärveen. Purojen ja jokien lähellä toimittaessa on huolehdittava siitä, ettei poraussoija pääse valumaan uomaan missään tilanteessa, eikä muukaan koneellinen näytteenotto ja liikkuminen aiheuta kuormitusta vesistöön. Myös vesistöjen ympäristö tulisi säilyttää mahdollisimman luonnonmukaisena.

Suojellut ja uhanalaiset luontotyypit

Hakemusalueelta ei ole tiedossa olevia, varmistettuja luonnonsuojelulain 65 §:n mukaisia tiukasti suojeltuja luontotyyppisiä tai 64 §:n suojeltujen luontotyyppien ELY-keskuksen päätöksellä rajaamia luontotyyppiakohteita. Ennalta tuntemattomien kohteiden varalta on kuitenkin hyvä tiedostaa, että luonnonsuojelulain 65 §:n mukaisten tiukasti suojeltujen serpentiiniluontotyyppien (serpentiinikalliot, -kivikot ja -soraikot) hävittäminen ja heikentäminen on kielletty riippumatta siitä, onko esiintymä ELY-keskuksen tiedossa tai merkitty Suomen ympäristökeskuksen ylläpitämään paikkatietoaineistoon.

Rauhoitetut, erityisesti suojeltavat ja uhanalaiset lajit

Hakemusalueen vaikutusalueella on lintudirektiivin artiklassa 1 tarkoitettun, luonnonsuojelulain 73 § nojalla rauhoitetun suuren petolinnun pesäreviiri. Viimeisin varmennettu pesintä on tältä vuodelta. Luonnonsuojelulain 70 § ja lintudirektiivin 5

25.7.2025

artiklan mukaan lajien tahallinen häiritseminen erityisesti lisääntymis- tai jälkeläisten kasvatusaikana tai muutoin niiden elämänsikojen kannalta tärkeillä paikoilla on kielletty. Pesintäaikana (15.4.–15.9.) pesäreviirin alueella ei tule tehdä tutkimustoimintaa ja alueilla liikkumista tulee välttää.

Hakemusalueen vaikutusalueelle on lisäksi merkitty lintudirektiivin artiklassa 1 tarkoitetun, toistuvasti samaa pesää käyttävän sensitiivisen lintulajin reviiri. Reviiriltä ei ole varmennettuja pesintöitä viime vuosilta, mutta sitä ei myöskään ole tarkastettu aivan joka vuosi. Reviirin nykytila on siten epävarma. Pesintäaikana (15.4.–15.8.) pesäreviirin alueella ei tulisi tehdä tutkimustoimintaa ja alueella liikkumista tulee välttää. Ajantasaisimman tiedon reviirin tilanteesta saa Metsähallitukselta.

Ajantasaiset esiintymätiedot malminetsintäalueelta tulee tarkistaa ja huomioida tutkimussuunnitelmaa laadittaessa. Lajitiedon jakelu tapahtuu nykyään Suomen lajitietokeskuksen Laji.fi-sivuston kautta. Suurin osa lajiaineistosta on suoraan kaikkien nähtävissä Laji.fi-sivustolla, mutta sensitiivisten lajien paikkatiedot on karkeistettu esim. 1 km tai 5 km ruudun tarkkuudelle tai joissain tapauksissa salattu kokonaan. Nämä käyttörajoitetut aineistot saa käyttöönsä kirjautumalla Laji.fi-sivustolle ja tekemällä aineistopyynnön tietyltä alueelta.

Veden ottaminen

ELY-keskus ei ole vesitalousasioissa lupaviranomainen vaan se toimii valtion valvontaviranomaisena ja ottaa muun muassa kantaa vesitaloushankkeiden luvanvaraisuuteen tai oikeuden tarpeeseen. Vesilain mukaisen luvan tai oikeuden tarvetta tarkastellaan aina paikka-/tapauskohtaisesti. Vesilain mukainen luvan-/oikeudentarve ratkaistaan lupamenettelyssä. Aluehallintovirasto lupaviranomaisena tai ELY-keskus ja kunnan ympäristönsuojeluviranomainen vesilain valvontaviranomaisina eivät voi antaa yksittäisen hankkeen luvanvaraisuudesta sellaista ennakkotietoa, joka sitoisi lupaviranomaista lupamenettelyssä.

Ilmoitus veden ottamisesta: veden ottaminen vaatii vesilain (587/2011) 2 luvun 15 §:n mukaisesti pinta- ja pohjaveden ottamista koskevan ilmoituksen ELY –keskukselle, jos otettava vesimäärä ylittää 100 m³/vrk, eikä ottaminen edellytä vesilain 3 luvun 2 tai 3 §:n mukaan lupaa.

Oikeus ottaa vettä toisen alueelta: ELY-keskus kiinnittää huomiota vesilain 4 luvun säännöksiin, joiden mukaan, jos pinta- tai pohjavettä otetaan toisen alueelta muuhun kuin tavanomaiseen kiinteistökohtaiseen käyttöön, saattaa olla tarpeen hakea aluehallintovirastolta oikeutta veden ottamiseen toisen alueelta (vesilaki 4 luku 3 § ja 4 §). ELY-keskuksen näkemyksen mukaan vedenkäyttö malminetsinnässä, esimerkiksi kairaus- tai lumetusvetenä, ei lähtökohtaisesti ole rinnastettavissa vesilaissa tarkoitettuun tavanomaiseen kiinteistökohtaiseen vedenkäyttöön.

ELY-keskus antaa tarvittaessa lausunnon siitä, tuleeko hankkeelle hakea vesilain mukaista lupaa tai oikeutta aluehallintovirastosta.

Liikennealueet

Väyläviraston paikkatietoaineiston mukaan alueella ei ole kaivoslain 9 § neljännen momentin mukaisia liikennealueita.

25.7.2025

Muuta

Maastoliikennelain 5 §:n mukaan käytettäessä maastossa moottorikäyttöistä ajoneuvoa on vältettävä vahingon ja haitan aiheuttamista luonnolle ja muulle ympäristölle. Maastoajoneuvoilla liikkuminen tulisi pääsääntöisesti tapahtua olemassa olevilla yksityisteillä, metsäteillä ja jäädytetyillä talviteillä. Moottoriajoneuvoilla liikkumista tulee välttää luonnontilaisilla soilla sulanmaan aikana. Maastoliikennelain 4 §:n mukaan maastoliikennelupaa ei tarvita malminetsintäalueella eikä 30 metrin etäisyydellä sen rajasta.

Tämä asiakirja on sähköisesti allekirjoitettu. Merkintä sähköisestä allekirjoituksesta on dokumentin viimeisellä sivulla. Asian on esitellyt ylitarkastaja Maija Mäkelä ja ratkaissut luontoympäristöyksikön päällikkö Jari Pasanen.

Tiedoksi

Boliden Kevitsa Mining Oy
Metsähallitus/Kiinteistökehitys, kirjaamo

Tämä asiakirja LAPELY/4138/2021 on hyväksytty sähköisesti / Detta dokument LAPELY/4138/2021 har godkänts elektroniskt

Esittelijä Mäkelä Maija 25.07.2025 14:08

Ratkaisija Pasanen Jari 25.07.2025 14:15



Lausunto

ROIDno-2025-0068

18.7.2025

Viite: Lausuntopyyntö 18.6.2025
Asia: SODANKYLÄ – ML2015:0068

Turvallisuus- ja kemikaalivirasto (Tukes) pyytää kaivoslain (621/2011) 37 §:n nojalla Lapin maakuntamuseolta lausuntoa Sodankylän kunnan alueeseen kohdistuvasta malminetsintälupahakemuksesta ML2015:0068. Lupahakemuksen kopio on toimitettu lausuntopyynnön yhteydessä Lapin maakuntamuseolle. Lapin maakuntamuseo lausuu asiasta Sodankylän kunnan alueesta (pl. saamelaisten kotiseutualue) vastaavana museolain (314/2019) mukaisena alueellisena vastuumuseona museolain 7 §:n 1 momentin 2 kohdan mukaisen kulttuuriympäristötehtävänsä puitteissa.

Aiottu malminetsintäalue sijaitsee Sodankylän kunnan alueella Porttipahdan tekoaltaan länsipuolella ja käsittää 1014,75 ha:n alan. Alueelta ei tunneta arkeologisia kohteita. Alueeseen ei tiettävästi ole kohdistunut arkeologisia selvityksiä viimeisen 10 vuoden aikana.

Malminetsinnässä käytetyt menetelmät kuten näytteenotot ja kairaukset muodostavat alueella mahdollisesti sijaitseville tuntemattomille arkeologisille kohteille verrattain pienen riskin. Hakemuksessa ei mainita kaivinkoneella tapahtuvaa tutkimustoimintaa. Lapin maakuntamuseo ei tällöin katso, että hakemuksen puitteissa on tarvetta edellyttää arkeologisia selvityksiä.

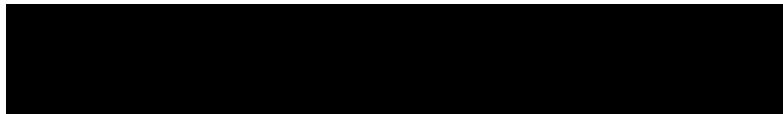
Lapin maakuntamuseo muistuttaa, että muinaismuistolain (295/1963) 1 § mukaisesti, on muinaisjäännökseen kajoaminen ilman muinaismuistolain nojalla myönnettyä lupaa kielletty. Näin ollen muinaismuistolain 14 § mukaisesti, jos maata kaivettaessa tai muuta työtä suoritettaessa tavataan kiinteä muinaisjäännös, jota aikaisemmin ei ole tunnettu, on työ kohteen luona keskeytettävä välittömästi ja löydöstä on viipymättä tehtävä ilmoitus joko Museovirastolle



tai alueellisen vastuumuseon (Lapin maakuntamuseo) arkeologille. Niin ikään muinaismuistolain 16 § mukaisesti, jos alueelta löydetään muinaisesineeksi epäilty esine, tai sellaisen katkelma, on kaivuu paikalla lopetettava välittömästi ja otettava viipymättä yhteys joko Museovirastoon tai alueellisen vastuumuseon arkeologiin.

Kaivoslain 51 § 7 kohtaan viitaten, siinä tapauksessa, että malminetsintälupa myönnetään, tulee ennen maastotöiden aloittamista esitettävä tutkimussuunnitelma toimittaa tiedoksi Rovaniemen kaupungin kirjaamoon (kirjaamo@rovaniemi.fi) Lapin maakuntamuseolle osoitettuna, jotta Lapin maakuntamuseo voi tarvittaessa ottaa suunnitelmaan kantaa arkeologisen kulttuuriperinnön osalta.

Rovaniemellä 18. heinäkuu 2025



Jari-Matti Kuusela
Arkeologi, FT, dos.

Jakelu: Turvallisuus- ja kemikaalivirasto (Tukes)
Boliden Kevitsa Oy
Lapin ELY-keskus
Museovirasto

Sattasniemen paliskunta
Poroisäntä Matti Riipi
Rajalantie 830
99655 Sattasvaara
p. 040 7066832

LAUSUNTO

28.11.2025

Turvallisuus- ja kemikaalivirasto (Tukes)
Valtakatu 2
96100 Rovaniemi

LAUSUNTO MALMINETSINTÄ

lupatunnus ML2015:0068

Sattasniemen paliskunta sijoittuu poronhoitolain (PHL 848/1990) määrittelemälle erityisesti poronhoitoa varten tarkoitettulle alueelle Sodankylän pohjoispuolelle. Alueella olevaa maata ei saa käyttää niin, että siitä aiheutuu huomattavaa haittaa poronhoidolle (PHL 2§). Suunniteltaessa poronhoitoon olennaisesti vaikuttavia toimenpiteitä suunniteltaessa, viranomaisia koskee neuvotteluvollisuus (PHL 53§). Paliskunnan poronhoitajilla on alueella ylimuistoinen nautintaoikeus, poronhoito-oikeus (PHL 3§).

Paliskunta suorittaa ettotöitä ja porojen kokoamista sekä paimentamista syyskuun alusta kesäkuun loppuun alueella. Edellä mainittuun aikaan ei tule harjoittaa toimintaa joka häiritsee poronhoitotöitä.

Alueella sijaitsevat laidunreitit ja porojen kuljetus reitit tulee säilyttää muuttumattomina.

Porojen vasoma-aikana (20.4-15.6) tulee kaikki toiminta alueella keskeyttää, jotta porojen vasomisrauha säilyy.

Alueella paimennetaan ja hoidetaan poroja.

Malminetsintä toimenpiteiden suorittamisen ajankohtaan, sekä tapaan tulee kiinnittää erityistä huomiota ettei porojen laidunkierto häiriinny. Erityisesti drone laitteilla operoitaessa. (PHL42§ Porojen pelottelemisen ehkäiseminen)

Ennen kenttätöiden aloittamista on ilmoitettava paliskunnalle.

Mikäli kuljetaan poroaidoista läpi, tulee asiasta erikseen sopia, sekä huolehtia veräjien kiinnipidosta.

Malminetsinnästä poronhoidolle aiheutuvat vahingot tulee luvansaajan korvata paliskunnalle täysimääräisesti.

Matti Riipi
Poroisäntä
Sattasniemen paliskunta