

## KUULUTUS

Turvallisuus- ja kemikaalivirasto (Tukes) on kaivoslain (621/2011) perusteella 8.5.2025 hyväksynyt seuraavan malminetsintälupaa koskevan hakemuksen:

Hakija:	Southern Ostrobothnia Minerals Oy
Alueen nimi:	Timanttima
Lupatunnus:	ML2017:0031
Alueen sijainti ja koko:	Seinäjoki, Alavus, 892,69 ha

Päätökseen saa kaivoslain (621/2011) 162 §:n nojalla hakea muutosta valittamalla hallinto-oikeuteen. Valitus on tehtävä kirjallisesti 30 päivän kuluessa päätöksen tiedoksisaannista. Päätöksen tiedoksisaannin katsotaan tapahtuneen seitsemäntenä päivänä päätöksen julkaisemisesta. Päätöksen liitteenä olevasta valitusosoituksesta ilmenee, miten muutosta haettaessa on meneteltävä.

Päätös on nähtävillä Tukesin kotisivulla osoitteessa: <https://tukes.fi/malminetsintaluvat-ja-valtaukset>

Tieto päätöksen antamisesta on julkaistu sijaintikunnan verkkosivuilla.

Lisätietoja [kaivosasiat@tukes.fi](mailto:kaivosasiat@tukes.fi) tai ylitarkastaja Matti Ohtamaa puh. 029 505 2289

Kuulutettu 8.5.2025

Pidetään nähtävänä 16.6.2025 asti.

## LIITTEET

Liite 1: Lupakartta malminetsintäalueesta

Southern Ostrobothnia Minerals Oy  
Koskenniskantie 5  
82750 Joensuu

## **MALMINETSINTÄLUPAPÄÄTÖS**

**Hakija:** Southern Ostrobothnia Minerals Oy  
2861497-9  
Suomi

**Yhteystiedot:** Southern Ostrobothnia Minerals Oy  
Koskenniskantie 5  
82750 Joensuu

**Lisätietoja antaa:**  
Igor Vasilev  
info@kareliangold.com

**Alueen nimi:** Timanttima  
**Alueen sijainti:** Seinäjoki, Alavus

Hakemus on tullut vireille 29.3.2017. Kaivosviranomaisen on tehnyt hakemustarkastuksen ja todennut hakemuksen täyttävän kaivoslain 34 §:n vaatimukset. Hakemukselle on annettu lupatunnus ML2017:0031 ja kaivoslain 34 §:n mukainen etuoikeuspäivämäärä 29.3.2017.

**Hakemuksen tarkoitus:** Malminetsintä kaivoslain (621/2011) pykälien 5, 9 ja 32 tarkoittamalla tavalla.

## **PÄÄTÖS**

Turvallisuus- ja kemikaalivirasto (Tukes) **myöntää** osittain kaivoslain (621/2011) nojalla Southern Ostrobothnia Minerals Oy:lle malminetsintäluvan nimeltä "Timanttima" lupatunnuksella ML2017:0031. Malminetsintälupaa ei myönnetä niiltä osin kuin se sijoittuu kaivoslain 7§:n 2 momentin 5-kohdan tarkoitetuille alueille. Kaivosviranomaisen on poistanut asumiseen tarkoitetun rakennuksen lupa-alueelta suojavyöhykkeineen. Lisäksi kaivosviranomaisen on poistanut kaivoslain 7§:n 2 momentin 4-kohdan tarkoitettuja alueita.

Perustelut: Hakija on osoittanut, että kaivoslaissa (621/2011) säädetyt edellytykset täyttyvät eikä luvan myöntämiselle ole kaivoslaissa säädettyä estettä. Tässä malminetsintälupapäätöksessä annetut tarpeelliset tarkentavat lupamääräykset yleisten ja yksityisten etujen turvaamiseksi perustuvat kaivoslain (621/2011) 51 §.

Malminetsintäluvan nojalla luvanhaltijalla on oikeus omalla ja toisen maalla tässä luvassa mainitulla alueella (malminetsintäalueella) tutkia geologisten muodostumien rakenteita ja koostumusta sekä tehdä muita kaivostoimintaa valmistelevia tutkimuksia ja muuta malminetsintää esiintymän paikallistamiseksi sekä sen laadun, laajuuden ja hyödyntämiskelpoisuuden selvittämiseksi sen mukaan kuin tässä malminetsintäluvassa tarkemmin määrätään. Malminetsintälupa ei oikeuta esiintymän hyödyntämiseen.

## Päätöksen voimassaolo

Malminetsintälupa on **voimassa tällä päätöksellä enintään neljä (4) vuotta** päätöksen lainvoimaiseksi tulosta.

Perustelut: Luvan voimassaoloaika on lain sallima enimmäisaika malminetsintäluvalla. Malminetsintäluvan voimassaoloa voidaan jatkaa enintään kolme vuotta kerrallaan siten, että lupa on voimassa yhteensä enintään viisitoista vuotta. Mikäli luvanhaltija haluaa pienentää voimassa olevaa malminetsintälupaa sen voimassaoloaikana tai luopua siitä kokonaan, tulee luvanhaltijan toimittaa kaivosviranomaiselle ilmoitus joko osittaisesta tai koko malminetsintäalueen raukeamisesta (Kaivoslaki 621/2011, 60 §, 61 §, 66 §, 67 §).

## Päätöksen täytäntöönpano

Kaivoslain (621/2011) 168.1 §:n mukaisesti malminetsintäluvan perustuvat toimenpiteet saa aloittaa, kun siihen oikeuttava lupapäätös on saanut lainvoiman ja lupapäätöksessä määräytyt velvoitteet on suoritettu. Jos toimenpiteen suorittaminen edellyttää muualla lainsäädännössä vaadittua lupaa, saa toimenpiteen kuitenkin aloittaa vasta, kun toimenpiteeseen tarvittava muun lainsäädännön mukainen lupapäätös on saanut lainvoiman tai toiminnan aloittamiseen on saatu oikeus asiassa toimivaltaiselta viranomaiselta. Päätöksen lainvoimaisuus tulee tarkistaa luvassa mainitulta hallinto-oikeudelta valitusajan päättymisen jälkeen.

Luvan haltijan tulee huolehtia, että malminetsintätöitä suorittava henkilöstö ja urakoitsijat ovat perehtyneet tässä luvassa annettuihin määräyksiin.

## Malminetsintäalueen tiedot

Pinta-ala: 892,69 ha  
Alueen nimi: Timanttima  
Sijainti: Seinäjoki, Alavus

Alueen tarkempi sijainti ja rajat ilmenevät tähän päätökseen liitetystä lupakartasta (Liite 1). Lupa-alueesta on rajattu pois tiedossa olevat esteet. Malminetsintää ei saa suorittaa tällä luvalla, eikä jokamiehenoikeudella 150 metriä lähempänä asumiseen tai työntekoon tarkoitettua rakennusta, yksityistä pihapiiriä tai erityiseen tarkoitukseen otetuilla alueilla. Jokamiehenoikeuksiin kuuluvalla liikkumisella ei myöskään saa aiheuttaa haittaa tai häiriötä muille ihmisille tai luonnolle.

## Alueesta tarkemmin

Malmietsintälupa-alue sijaitsee Seinäjoen ja Alavuden kaupunkien alueella, Taipaleen kylän ja Peräseinäjoen taajaman välissä. Malminetsintälupa-alueelle ei kohdistu oikeusvaikutteista yleiskaavaa eikä asemakaavaa. Malminetsintälupa-alueella ei sijaitse luonnonsuojelu- tai suojeluohjelma-alueita, Natura 2000-verkoston kohteita, luonnonsuojeluohjelma-alueita, valtakunnallisesti merkittäviä maisema-alueita, eikä luokiteltuja pohjavesialueita.

## Otaksuma mineraaleista

Alueella aiemmin tehtyihin Geologian tutkimuskeskuksen sekä alueen geologiseen malmipotentialiin sekä aikaisempiin tutkimuksiin ja tuloksiin perustuen hakija otaksuu alueella olevan seuraavia kaivosmineraaleja: Kultaa (Au), antimoni (Sb)

## **Yleisten ja yksityisten etujen turvaamiseksi tarpeelliset lupamääräykset (velvoitteet ja rajoitukset)**

1. Määräys malminetsintätutkimusten sallituista ajankohdista ja menetelmistä, sekä malminetsintään liittyvistä laitteista ja rakennelmista

Tämän malminetsintäluvan nojalla on sallittua suorittaa seuraavia malminetsintätoimenpiteitä ja soveltaa seuraavia malminetsintämenetelmiä:

1. Geofysikaaliset ja geokemialliset tai vaikutuksiltaan niihin verrattavat tutkimusmenetelmät
2. Koneellisesti tehtävät maaperä- ja kallioperänäytteenotto (moreeni-, ura- ja pistenäytteet, kairaus)

Perustelut: Hakija on esittänyt hakemuksessaan nämä menetelmät ja kaivosviranomaisen arvioi ne tarpeelliseksi ottaen huomioon kohteella tehdyt aikaisemmat tutkimukset. Jotta mahdolliselle jatkoluvalle edellytetty vaade tehokkaasta malminetsinnästä toteutuu, tässä lupamääräyksessä tarkoitettujen toimenpiteiden tulee olla pääosin suoritettuina.

2. Määräys tutkimustöitä ja -tuloksia koskevasta selvitysvelvollisuudesta

Malminetsintäluvan haltijan on vuosittain toimitettava kaivosviranomaiselle selvitys suoritetuista tutkimustöistä ja niiden tuloksista. Tutkimustöitä ja -tuloksia koskevaan vuosittaiseen selvitykseen on sisällytettävä: käytetyt tutkimus- ja työmenetelmät, yhteenveto tehdyistä tutkimuksista ja pääasialliset tulokset. Ohje löytyy Tukesin internet-sivuilla. Kunkin kalenterivuoden tutkimustöistä ja -tuloksista on raportoitava seuraavan vuoden kesäkuun loppuun mennessä, ellei toisin ohjeisteta.

Perustelut: Määräyksen perusteena on kaivoslaki (621/2011) 14 § ja VNa kaivostoiminnasta (391/2012) 4 §.

3. Määräys jälkitoimenpiteiden ajankohdasta ja ilmoittamisesta kaivosviranomaiselle

Kun malminetsintälupa on rauennut osittain, kokonaan tai peruutettu, malminetsintäluvan haltijan on raukeavilta alueilta;

1) välittömästi saatettava malminetsintäalue yleisen turvallisuuden vaatimaan kuntoon, poistettava väliaikaiset rakennelmat ja laitteet, huolehdittava alueen kunnostamisesta ja siistimisestä sekä saatettava alue mahdollisimman luonnonmukaiseen tilaan. Malminetsintäluvan haltijan on tehtävä kirjallinen ilmoitus kaivosviranomaiselle, malminetsintäalueeseen kuuluvien kiinteistöjen omistajille ja muille oikeudenhaltijoille, kun toimenpiteet on saatettu loppuun. Ilmoituksen tulee sisältää tiedot jälkitoimenpiteiden päättymispäivästä sekä kuvaus toteutetuista jälkitoimenpiteistä.

2) kuuden kuukauden kuluessa luovutettava kaivosviranomaiselle tutkimustyöselostus, tutkimukseen liittyvä tietoaineisto ja kirjallinen esitys edustavasta otoksesta kairasydämiä. Kaivosviranomaisen ohjeistaa hakijoita tarkemmin raportoinnin muodosta. Ohje löytyy Tukesin internet-sivuilla.

Perustelut: Määräyksen perusteena on kaivoslaki (621/2011), 15 § ja VNa kaivostoiminnasta (391/2012), 5 §.

#### 4. Määräys kaivannaisjätteen jätehuoltosuunnitelmasta ja sen noudattamisesta

Malminetsinnästä tässä luvassa lupamääräyksessä 1 kohdassa 1 sallituilla menetelmillä, ei synny kaivannaisjätettä. Mikäli kaivannaisjätettä syntyy lupamääräyksen 1 kohdassa 2 mainitussa kallioperänäytteenotossa kairaamalla, malminetsintäluvan haltija on velvollinen huolehtimaan sen haitallisuuden vähentämisestä sekä jätteen hyödyntämisestä ja käsittelemisestä. Maanpinnalle nouseva hienojakoinen paikallinen kiviaines eli kairaussoija on kaivoslain 13 §:ssä tarkoitettua kaivannaisjätettä. Lupamääräyksessä 8 ja 9 on määrätty tarkemmin, kuinka tulee toimia luonnonsuojelulaissa tarkoitetuilla erityisesti suojeltavilla kohteilla tai jos alueelle sijoittuu pohjavesialueita.

Perustelut: Määräyksen perusteena on kaivoslaki (621/2011) 13 § ja VNa kaivostoiminnasta (391/2012) 3 §.

#### 5. Määräys ilmoitusvelvollisuudesta koskien malminetsintäalueen maastotöitä ja rakennelmia

Malminetsintäluvan haltijan on hyvissä ajoin etukäteen ilmoitettava kirjallisesti malminetsintä-alueeseen kuuluvien **kiinteistöjen omistajille** (sekä näihin rinnastettaville, Kaivoslaki 5.2 §), ja muille oikeudenhaltijoille kaikista maastotöistä, jotka voivat aiheuttaa vahinkoa tai haittaa, sekä väliaikaisista rakennelmista.

Malminetsintäluvan haltijan on ilmoitettava kaikista poikkeustilanteista, jotka saattavat vaatia toimenpiteitä maastossa aina Tukesille, ja poikkeustilanteen luonne huomioiden asianosaisille viranomaisille sekä mahdolliselle kiinteistön omistajalle.

Malminetsintäluvan haltijan on ilmoitettava maastotöistä toimialallaan yleistä etua valvoville viranomaisille:

- Tukesille,
- toimivaltaisen Etelä-Pohjanmaan ELY-keskuksen ympäristövastuualueelle,
- Mikäli lupa-alueelta löydetään tutkimusten yhteydessä muinaismuistolaissa tarkoitettuja kohteita, tulee luvanhaltijan toimia siten kuin muinaismuistolaissa todetaan ja ilmoittaa löydöksistä viipymättä Museovirastolle tai alueelliselle vastuumuseolle (Seinäjoen museot).

Perustelut: Määräyksen perusteena on kaivoslaki (621/2011) 12 § ja VNa kaivostoiminnasta (391/2012) 2 §.

#### 6. Määräys malminetsintäalueen koon pienentämisen aikataulusta

Kaivosviranomaisen ei näe tässä vaiheessa tarvetta malminetsintäalueen pienentämiselle. Tutkimuksia voidaan pitää perusteltuna koko ML2017:0031 alueella. Jos luvan haltija haluaa pienentää voimassa olevaa malminetsintäaluetta tai luopua siitä kokonaan, tulee luvan haltijan tehdä ilmoitus joko osittaisesta tai koko malminetsintäalueen raukeamisesta.

Perustelut: Määräyksen perusteena on kaivoslaki (621/2011) 11 §, 51, 67 §). Olettaessa huomioon alueen koko, tutkimussuunnitelma ja sen perustelut, sekä seikka, että kyseessä on vaiheittain etenevä tutkimustoiminta, voidaan tutkimuksia pitää perusteltuna koko alueelle.

#### 7. Määräys vakuuden asettamisesta

Tässä malminetsintäluvassa **ML2017:0031** määrätään lupakohtainen **3000 euron** suuruinen vakuus. Vakuus asetetaan pankkitalletuksena Turvallisuus- ja kemikaalivirastolle kaivoslain (621/2011) 15 §:ssä tarkoitettujen jälkitoimenpiteiden sekä 103 §:ssä tarkoitettujen vahingon ja haitan korvaamista, sekä muiden kaivoslakiin perustuvien velvoitteiden täyttämistä varten.

Tässä malminetsintäluvassa määrätty vakuus on asetettava viimeistään 30 päivänä siitä, kun malminetsintä lupa on tullut lainvoimaiseksi, luvanhaltijan malminetsinnästä mahdollisesti aiheutuvaa vahinkoa, haittaa tai muuta kaivoslaissa mainittua velvoitetta varten pankkiin avatulle vakuustalletustilille. Kaivoslain 73 §:ssä tarkoitettu luvan siirto ei vapauta vakuutta.

Perustelut: Määräyksen perusteena on kaivoslaki (621/2011) 107, 109, 110 ja 111 §. Vakuus asetetaan kaivosviranomaisen arvion perusteella, joka perustuu malminetsintäalueilla suoritetun valvontatyön kautta saatuihin havaintoihin. Valvontahavaintojen perusteella tyypillisimpien malminetsintäalueilla sattuvan vahingon suuruusluokka on linjassa tässä luvassa määrätyn vakuuden kanssa. Kaivosviranomaisen on arvioitun toiminnan laatua ja laajuutta (lupamääräys 1), toiminta-alueen erityispiirteitä, sekä luvassa säädettyjä velvoitteita lupamääräykset huomioiden ja päätynyt määrättyyn vakuuteen. Luvassa sallitut geofyysikaaliset- ja geokemialliset tutkimusmenetelmät tai maaperä- ja kallioperänäytteenotto eivät aiheuta merkittävää vahinkoa ympäristölle tai luonnolle, kun tutkimustyö suoritetaan lupamääräyksiä noudattaen. Malminetsinnästä johtuvia tyypillisiä maanomistajalle aiheutuvia vahinkoja ovat lähinnä yksittäiset puustovahingot. Luvassa on kielletty luonnonsuojelulain nojalla rauhoitettujen lajien vahingoittaminen tai vaarantaminen. Mikäli alueella on sellaisia, niitä varten on annettu tarkat rajoitukset. Lähtökohtaisesti luvanhaltijan urakoitsijoilla on erillinen vastuuvakuutus tutkimustoimissa aiheutuneita ennakoimattomia vahinkoja varten. Kaivosviranomaisen harkitsee luvan siirron tai muuttamisen yhteydessä, onko vakuuden suuruutta tarkistettava.

#### 8. Määräykset malminetsintää ja malminetsintäalueen käyttöä koskevista seikoista sen varmistamiseksi, ettei toiminnasta aiheudu kaivoslaissa (621/2011) kiellettyä seurausta

Malminetsintä sekä malminetsintäalueella liikkuminen ja muu alueen käyttö on rajoitettava tutkimustyön kannalta välttämättömiin toimenpiteisiin. Toimenpiteet on suoritettava siten, että niistä ei aiheudu kohtuudella vältettävissä olevaa yleisen tai yksityisen edun loukkausta eikä merkittäviä muutoksia luonnonolosuhteissa. Luonnonolosuhteilla tarkoitetaan alueen pohja- ja pintavesioloja, lämpö- ja kosteusoloja sekä kasvien kasvupaikkatekijöitä.

Tämän päätöksen liitteessä 1 tarkoitettulla malminetsintäalueella ja 30 metrin etäisyydellä sen rajasta toiminnan kannalta välttämättömään liikkumiseen ei tarvita erillistä maastoliikennelupaa. Tutkimustyön kannalta välttämättömiin kairaus-toimenpiteisiin saa käyttää alueen vettä, mutta jos kairauksessa käytettävän veden määrä ylittää 100m<sup>3</sup>/vrk, on toimittava siten kuin vesilain (587/2011) 2. luvun 15 §:ssä todetaan. Tutkimustöitä tehtäessä on otettava aina huomioon ympäristönsuojelulain (527/2014) 17§:n mukainen pohjaveden pilaamiskielto. Malminetsinnästä ja muusta malminetsintäalueen käytöstä ei saa aiheutua merkittäviä muutoksia luonnonolosuhteissa, eikä merkittävää maisemallista haittaa.

Malminetsintäluvun haltijan on kairauksen päätyttyä tulpattava kairareitit teräksisen maakairausputken paikalleen jäädessä mansettitulpalla pohjaveden maanpinnalle nousun estämiseksi. Kairaputket on katkaistava noin 0,10–0,20 metrin pituuteen läheltä maanpintaa, kairaputken päät on peitettävä metallisella suojahatulla ja merkittävä selvästi huomiovärillisin puupaaluin, joissa on kairauspaikan tunnisteet ja heijastin. Kairakohteiden jätehuolto sekä siistiminen on tehtävä välittömästi töiden loputtua kohteella.

Perustelut: Malminetsintäluvun haltijan on luovuttuaan malminetsintä lupa-alueesta tai sen menetettyään viipymättä saatettava malminetsintäalue yleisen turvallisuuden vaatimaan kuntoon, sekä saatettava alue mahdollisimman luonnonmukaiseen tilaan (621/2011) 11 ja 15 §.

## 9. Määräykset yleisen ja yksityisen edun kannalta välttämättömistä ja luvan edellytysten toteuttamiseen liittyvistä seikoista

Malminetsintäluvan haltijan on rajoitettava malminetsintä ja muu malminetsintäalueen käyttö tutkimustyön kannalta välttämättömiin toimenpiteisiin. Toimenpiteet on suunniteltava siten, että niistä ei aiheudu kohtuudella vältettävissä olevaa yleisen tai yksityisen edun loukkausta. Vaikka tässä malminetsintäluvassa sallitut tutkimusmenetelmät eivät vaikuta laajasti ympäristöön, malminetsintäluvan haltijan on oltava kuitenkin riittävästi selvillä hankkeen ympäristövaikutuksista siinä laajuudessa kuin kohtuudella voidaan edellyttää.

Tässä malminetsintäluvassa sallitut tutkimusmenetelmät on kirjattu lupamääräykseen 1. Sallituilla malminetsintämenetelmillä ei vaikeuteta oikeusvaikutteisen kaavan toteuttamista, ei aiheuteta olennaista haittaa muulle elinkeinotoiminnalle eikä merkittävää maisemallista haittaa. Sallituilla tutkimustoimilla ei myöskään aiheuteta merkittäviä muutoksia luonnonolosuhteissa, harvinaisten tai arvokkaiden luonnonesiintymien olennaista vahingoittumista, merkittävää maisemallista haittaa tai muuta merkittävää vahingollista ympäristövaikutusta, kun tutkimukset suoritetaan päätöksessä sallituilla menetelmillä sallittuina ajankohtina. Lupamääräyksen 1 kohdassa 2 mainittua koneellisesti tehtävää maa- ja kallioperänäytteenottoa ei kuitenkaan saa suorittaa vesistön päältä. Mikäli malminetsintätutkimukset edellyttävät kairausta vesistön päältä, tulee sitä varten hakea luvan muuttamista kaivoslain (621/2011) 69 §:n mukaisesti.

Tällä malminetsintäluvalla ei ole tarkoituksena tehdä koelouhintaa taikka laajuudeltaan tai vaikutuksiltaan sitä vastaavia toimenpiteitä, eikä toimintaa myöskään ole suunniteltu asema-kaava-alueelle. Sallittujen, kohteella hetkellisesti suoritettavien tutkimustoimien ei voida myöskään katsoa häiritsevän merkittävästi Suomen pesimälintuja, jotka ovat suurelta osin luonnon-suojelulailta rauhoitettuja. Suomessa seurataan lajien uhanalaisuutta, ja lajien uhanalaisuustilanteen voi tarkastaa Punaisen kirjan verkkopalvelussa (YM & SYKE, 2019), joka löytyy osoitteesta <https://punainenkirja.laji.fi>. Kirjassa on mainittu myös aina uhanalaisuuteen johtaneet syyt ja uhkatekijät tulevaisuudessa. Tässä luvassa sallittuja malminetsintämenetelmiä ei mainita kirjassa syiksi tai tulevaisuuden uhkatekijöiksi.

Luvansaajan on huolehdittava tutkimustoiminnassaan, ettei eri tutkimusvaiheissa päädy kiintoainesta pintavesiin. Tutkimuskairauksissa merkittävästi kertyvä kairaussoija ja kivimurska tulee kerätä pois maastosta. Mikäli lupa-alueella esiintyy luonnontilaisia tai luonnontilaisten kaltaisia lähteitä. Niiden luonnontilan vaarantaminen on kielletty ja niiden läheisyydessä toimimiseen on jätettävä riittävä suojaetäisyys. Purouomien luonnontilaa ei saa vaarantaa.

Lupa-alueelle sijoittuu myös mahdollisia viljelyskäytössä olevia alueita. Malminetsinnän tutkimustoiminta ei saa aiheuttaa haittaa tai vahinkoa kyseisille alueille. Koneellisessa näytteenotossa on kiinnitettävä huomiota mahdollisiin paineellisen pohjaveden alueisiin sekä peltoaluiden viemärointeihin ja salaojituksiin. Kyseisillä alueilla toimimisesta on oltava erikseen yhteydessä ja työn tekeminen on suunniteltava yhdessä viljelyalueen toiminnanharjoittajan kanssa.

Lupa-alueelta tunnetaan muinaismuistolain (295/1963) suojelemia kiinteitä muinaisjäänneksiä ja arkeologisia kulttuuriperintökohteita (tervahautoja), jotka tulee huomioida lupa-alueen tutkimustöiden ja reittien suunnittelussa.

Lisätietoja kohteen tilanteesta saa Etelä-Pohjanmaan ELY-keskuksen lausunnossa (Liite 4), ja Seinäjoen museoiden lausunnossa (Liite 5) mainitulta yhteyshenkilöltä tai Tukesilta.

Malminetsintäluvan haltijan tulee esittää hyvissä ajoin ennen tutkimustöiden aloittamista tarkka tutkimussuunnitelma toimenpiteineen ja sijaintitietoineen ja tarvittaessa päivittää kaivannaisjätejätehuoltosuunnitelmaa Tukesille. Lisäksi tutkimussuunnitelma tulee toimittaa tiedoksi toimivaltaiselle Etelä-Pohjanmaan ELY-keskukselle ja Seinäjoen museoilta. Lähtökohtaisesti luvanhaltijalla ei ole kaivoslaissa asetettua yleistä inventointivelvollisuutta kasvillisuus- tai luontokartoituksille varovaisuusperiaate huomioiden, eikä sellaista edellytetä

muiltakaan samankaltaisia vaikutuksia aiheuttavilta maankäyttömuodoilta suojelualueiden ulkopuolella.

Perustelut: Tutkimussuunnitelman esittämisvelvollisuudella varmistetaan, että toimenpiteisiin voidaan tarvittaessa valvonnallisesti puuttua. Samalla Tukesin on mahdollista kaivoslain valvonnan toteuttamiseksi arvioida toimenpiteiden vaikutusta ja tarvittaessa antaa tarkempia lisämääräyksiä toimenpiteiden suorittamisesta. Kaivoslaki (621/2011) 11 §, 12 § ja 69 §, VNa (391/2012) 2 §.

Siirtyminen lupa-alueelle, ja lupa-alueella liikkuminen on sulanmaan aikana pyrittävä suunnittelemaan niin, että luontaisia aukkopaikkoja ja olemassa olevia uria käytetään mahdollisimman paljon hyväksi. Kosteikkoalueilla liikkumista tulee ensisijaisesti välttää sulanmaan aikana. Toiminnanharjoittajan on oltava selvillä toimintansa ympäristövaikutuksista, ympäristöriskeistä ja niiden hallinnasta sekä haitallisten vaikutusten vähentämismahdollisuuksista. Koneellinen tutkimus ja näytteenotto alueilla, joilla on olemassa vaarana, että tutkimukset tai liikkuminen aiheuttaa maaperään vahinkoja (suot), tulee suorittaa aina ajankohtana, jolloin maaperä on jäänyt.

Perustelut: Määräys perustuu kaivoslain (621/2011) 11 §:ään. Malminetsintäluvan haltijan on rajoitettava malminetsintä ja muu malminetsintäalueen käyttö tutkimustyön kannalta välttämättömiin toimenpiteisiin. Toimenpiteet on suunniteltava siten, että niistä ei aiheudu kohtuudella vältettävissä olevaa yleisen tai yksityisen edun loukkausta. Malminetsintäluvan nojalla tapahtuvasta malminetsinnästä ja muusta malminetsintäalueen käytöstä ei saa aiheutua:

- 1) haittaa ihmisten terveydelle tai vaaraa yleiselle turvallisuudelle;
- 2) olennaista haittaa muulle elinkeinotoiminnalle;
- 3) merkittäviä muutoksia luonnonolosuhteissa;
- 4) harvinaisten tai arvokkaiden luonnonesiintymien olennaista vahingoittumista;
- 5) merkittävää maisemallista haittaa

#### 10. Määräys malminetsintäkorvauksen suuruudesta ja maksuajankodasta

Malminetsintäluvan haltijan on maksettava malminetsintäalueeseen kuuluvien kiinteistöjen omistajille vuotuista korvausta **20 euroa hehtaarilta** luvan voimassaoloajalta. Malminetsintäalueesta lasketaan kokonaispinta-ala, ja jokaisen kiinteistön tai muiden rekisteriyksiköiden osalta pinta-ala vähintään 0,1 hehtaarin tarkkuudella.

Malminetsintäkorvaus ensimmäiseltä vuodelta on maksettava viimeistään 30 päivänä siitä, kun malminetsintälupa on tullut lainvoimaiseksi. Seuraavina vuosina korvaus on maksettava vastaavana ajankohtana. Luvan haltijan on ilmoitettava malminetsintäkorvauksen kokonaissuorituksesta kirjallisesti kaivosviranomaiselle, kun velvollisuus on täytetty.

Mikäli hakija pienentää tai muuttaa tässä päätöksessä määrättyä malminetsintäaluetta muutoshakemuksella, määräytyy uusi malminetsintäkorvaus maanomistajalle seuraavasta tämän lupapäätöksen maksupäivästä alkaen muutospäätöksessä määrättävän pinta-alan mukaan.

Perustelut: Määräys perustuu kaivoslain (621/2011) 99 §:ään, jossa säädetään malminetsintäkorvauksen suuruudesta ja maksutavasta, 51 § 67 § ja 69:ään, joissa säädetään malminetsintäluvan raukeamisesta ja muuttamisesta sekä 152.1 §:ään jossa säädetään kaivosviranomaisen on oikeudesta saada kaivoslain säännösten noudattamisen valvontaa varten tarpeelliset tiedot niiltä, joita tämän lain velvoitteet koskevat.

## 11. Määräys vahinkojen ja haittojen korvaamisesta malminetsintäalueella

Malminetsintäluvan haltijan on korvattava malminetsintäalueella tapahtuvasta kaivoslakiin (621/2011) perustuvasta toiminnasta aiheutuneet vahingot ja haitat, jollei jonkin toimenpiteen osalta korvauksesta toisin säädetä.

Perustelut: Määräys perustuu kaivoslain (621/2011) 103 §:ään, jossa säädetään vahinkojen ja haittojen korvaamisesta malminetsintäalueella.

### Hakemuksen käsittely

Hakemus: Minerals Exploation Network Oy	29.3.2017
Hakemuksen muutos: Southern Ostrobothnia Minerals Oy ( <i>Hakemus siirretty Minerals Explration Network Oy -&gt; Southern Ostrobothnia Minerals Oy</i> )	13.11.2017
Hakemuksen muutos: Southern Ostrobothnia Minerals Oy ( <i>Aluetta rajattu uudestaan</i> )	1.11.2024
Kuulutus hakemuksesta: Tukes	28.11.2024
Lausuntopyynnöt: Tukes	28.11.2024
Päätös: Tukes	8.5.2025

### Lupahakemuksesta tiedottaminen

Tukes on tiedottanut hakemuksesta 28.11.2024 kuuluttamalla siitä 30 päivän ajan Seinäjoen kaupungin ja Alavuuden kunnan ilmoituskanavilla. Hakemus on ollut nähtävillä myös Tukesin internet-sivuilla. Hakemus on ollut nähtävillä 7.1.2025 saakka.

Asianosaisia maanomistajia on tiedotettu hakemuksesta kirjeitse sekä lehti-ilmoituksella (Ilkka-Pohjalainen).

Lausunnot ja mielipiteet on pyydetty toimitettavaksi viimeistään 7.1.2025. Tämän päivämääränkin jälkeen toimitetut lausunnot ja mielipiteet on otettu ratkaisussa huomioon.

### Lausuntopyynnöt ja lausunnot hakemuksesta

Hakemuksesta on lähetetty lausuntopyynnöt ja saatu lausunnot seuraavasti:

- 1) Tukesin lausuntopyyntö on lähetetty **Seinäjoen kaupungille** 28.11.2024. Seinäjoen kaupunki ei antanut lausuntoa.
- 2) Tukesin lausuntopyyntö on lähetetty **Alavuuden kaupungille** 28.11.2024. Alavuuden kaupunki ei antanut lausuntoa.
- 3) Tukesin lausuntopyyntö on lähetetty **Etelä-Pohjanmaan ELY-keskukselle** 28.11.2024. Etelä-Pohjanmaan ELY –keskus on antanut lausunnon 28.1.2025 (liite 4).
- 4) Tukesin lausuntopyyntö on lähetetty **Seinäjoen museoil** 28.11.2024. Seinäjoen museot on antanut lausunnon 7.1.2025 (liite 5).

### Muistutukset ja mielipiteet

Hakemuksen johdosta esitettiin 1 muistutus

Henkilötietoihin sovelletaan tietosuoja lakia (1050/2018) ja EU:n yleistä tietosuoja-asetusta (GDPR). Hakemukseen jätetyt muistutukset ja mielipiteet liitetään hakijalle toimitettavaan, sähköisesti allekirjoitettuun päätökseen.

### Hakijan selitys

Hakijalta ei ole pyydetty selitystä.

### Tukesin kannanotto lausunnoissa ja muistutuksissa esitettyihin yksilöityihin vaatimuksiin

Lausunnoissa, muistutuksissa ja mielipiteissä esitetyt asiat on otettu lupapäätöksessä huomioon lupamääräyksin.

Muistutuksessa pyydetään, että kyseistä muistutuksessa mainittua kiinteistön hallitsemisesta vastaava tahoa lähestytään ennen tutkimustoimenpiteiden alkua kyseisellä kiinteistöllä. Tämä on otettu huomioon lupapäätöksen määräyksissä. Lupamääräysten kohdassa 5. määrätään seuraavasti: ”*Malminetsintäluvan haltijan on hyvissä ajoin etukäteen ilmoitettava kirjallisesti malminetsintäalueeseen kuuluvien kiinteistöjen omistajille (sekä näihin rinnastettaville, Kaivoslaki 5.2 §), ja muille oikeudenhaltijoille kaikista maastotöistä, jotka voivat aiheuttaa vahinkoa tai haittaa, sekä väliaikaisista rakennelmista.*”

### Tiedoksi luvan haltijalle

#### Kaivoslain (621/2011) suhde muuhun lainsäädäntöön

Sen lisäksi, mitä kaivoslaissa säädetään, sovelletaan kaivoslain mukaista lupa- tai muuta asiaa ratkaistaessa ja muutoin tämän lain mukaan toimittaessa muun muassa; luonnonsuojelulakia (9/2023), ympäristönsuojelulakia (527/2014), erämaalakia (62/1991), maankäyttö- ja rakennuslakia (132/1999), vesilakia (587/2011), poronhoitolakia (848/1990), säteilylakia (592/1991), ydinenergialakia (990/1987), muinaismuistolakia (295/1963), maastoliikennelakia (1710/1995) ja patoturvallisuuslakia (494/2009). Vesil. 587/2011. Malminetsintäluvan haltijan on aina noudatettava Suomen lainsäädäntöä ja asiaan liittyviä muita kansainvälisiä sopimuksia.

#### Maastossa liikkuminen

Maastoliikennelain (1710/1995) 4.1 §:n ja 4.2 §:n 9-kohdan mukaan kaivoslaissa (621/2011) tarkoitetulla malminetsintäalueella ja 30 metrin etäisyydellä sen rajasta moottorikäyttöisellä ajoneuvolla liikkuminen ei edellytä maanomistajan tai haltijan lupaa, kun kyse on asianomaisessa malminetsintäluvassa tai kaivosluvassa tarkoitetun toiminnan kannalta välttämättömästä liikkumisesta. Mikäli malminetsintäalue rajautuu alueeseen, jolla liikkumista on rajoitettu (esim. luonnonsuojelualue), malminetsintäalueen rajan ulkopuolella tarvitaan alueen hallinnasta vastaavan viranomaisen suostumus.

Viitaten lupamääräykseen 9, malminetsintäluvan haltija veloitetaan rajoittamaan malminetsintä ja malminetsintäalueen käyttö tutkimustyön kannalta välttämättömiin toimenpiteisiin. Malminetsinnästä ei saa aiheutua merkittäviä muutoksia luonnonolosuhteissa, harvinaisten tai arvokkaiden luonnonesiintymien olennaista vahingoittumista, merkittävää maisemallista haittaa. Alueen koskemattomuuteen, joka liittyy alueen suojelutavoitteisiin, on säilytettävä. Aiheutetut vahingot on korvattava maanomistajalle.

#### Luvan muuttaminen ja raukeaminen

Malminetsintäluvan haltijan on kaivoslain (621/2011) 69 §:n mukaan haettava

malminetsintäluvan muuttamista, jos tutkimussuunnitelmaa muutetaan tai täydennetään siten, että lupamääräyksiä on tarpeen tarkistaa. Luvanhaltija voi lisäksi hakea malminetsintäluvan muuttamista lupamääräysten tarkistamiseksi, kun luvan mukaista toimintaa on tarpeen muuttaa.

Kaivosviranomaisen on (621/2011) 67 §:n mukaan päätettävä, että malminetsintälupa raukeaa, jos luvanhaltija tekee asiaa koskevan ilmoituksen. Luvanhaltija on velvollinen tekemään ilmoituksen, jos tarkoituksena ei enää ole harjoittaa lupaan perustuvaa toimintaa. Malminetsintälupa raukeaa ilmoituksen saavuttua kaivosviranomaiselle.

## Luvan voimassaolon jatkaminen

**Malminetsintäluvan voimassaolon jatkamisen edellytyksistä säädetään kaivoslain (621/2011, sekä 505/2023) 61 §, 61a § sekä 61 b §:ssä.**

Kaivoslain (621/2011) 61.1 §:n mukaan malminetsintäluvan voimassaoloa voidaan jatkaa enintään kolme vuotta kerrallaan siten, että lupa on voimassa yhteensä enintään viisitoista vuotta.

Kaivoslain (621/2011) 61.2 §:n mukaan malminetsintäluvan voimassaolon jatkamisen edellytyksenä on, että:

- 1) malminetsintä on ollut tehokasta ja järjestelmällistä;
- 2) esiintymän hyödyntämismahdollisuuksien selvittäminen edellyttää jatkotutkimuksia;
- 3) luvanhaltija on noudattanut tässä laissa säädettyjä velvollisuuksia samoin kuin lupamääräyksiä;
- 4) voimassaolon jatkamisesta ei aiheudu kohtuutonta haittaa yleiselle tai yksityiselle edulle.

Kaivoslain (621/2011) 66 §:n mukaan malminetsintäluvan voimassaolon jatkamista varten lupaviranomaiselle on ennen luvan voimassaolon päättymistä toimitettava lupahakemus sekä lupaharkinnan kannalta tarpeelliset ja luotettavat selvitykset edellä mainituista voimassaolon jatkamisen edellytyksistä.

Kaivostoiminnasta annetun valtioneuvoston asetuksen (391/2012) 27.2 §:n mukaan hakemuksesta tulee käydä ilmi hakijan haluamat muutokset lupa-alueeseen tai muut merkittävät muutokset sekä asianosaisissa tapahtuneet muutokset. Asetuksen 27.3 §:n mukaisesti hakemukseen tulee liittää lupaharkinnan kannalta tarpeellinen ja luotettava selvitys:

- 1) hakemuksen kohteena olevan luvan nojalla tehdyistä toimenpiteistä ja niiden tuloksista;
- 2) alueelle kohdistuneiden tutkimuskustannusten määrästä;
- 3) esiintymän hyödyntämismahdollisuuksista ja jatkotutkimusten tarpeellisuudesta;
- 4) perustelut aluerajaukselle.

Lisäksi hakemukseen sovelletaan vastaavasti, mitä lupahakemuksesta säädetään kaivoslain (621/2011) 34 §:ssä.

## Lupapäätöksestä tiedottaminen

Lupapäätös on toimitettu päätöksenantopäivänä:

- Southern Ostrobothnia Minerals Oy:lle (hakija)

Jäljennös päätöksestä on toimitettu antopäivänä

- Seinäjoen kaupungille,
- Alavuden kaupungille,

- Etelä-Pohjanmaan ELY-keskukselle,
- Seinäjoen museoille tiedoksi,
- niille, jotka ovat jäljennöstä erikseen pyytäneet

Päätöksen antamisesta on ilmoitettu

- maanomistajille (kirjeitse)
- asianosaisille, joita asia erityisesti koskee
- muistutuksen esittäjille
- niille, jotka ilmoitusta ovat erikseen pyytäneet

Lupaviranomainen on tiedottanut annetusta päätöksestä Ilkka-Pohjalainen sanomalehdessä päätöksen antopäivänä.

Tukes toimittaa Maanmittauslaitokselle malminetsintäluvasta tiedot merkittäväksi kiinteistötietojärjestelmään.

Perustelut: Päätöksestä tiedottaminen ja siinä noudatettu menettely perustuvat kaivoslain (621/2011) lupapäätöksestä tiedottamista koskevaan 58 §:ään.

### Päätösmaksu

Tästä päätöksestä perittävä maksu on **3000 €**. Valtion talous- ja henkilöstöhallinnan palvelukeskus lähettää laskun hakijalle.

Maksu perustuu hakemuksen vireille tullessa voimassa olleeseen asetukseen Turvallisuus- ja kemikaaliviraston maksullisista suoritteista (1579/2015).

### Muutoksenhaku

Tähän päätökseen saa kaivoslain (621/2011) 162 §:n nojalla hakea muutosta valittamalla **Vaasan hallinto-oikeuteen**.

Valitus on tehtävä kirjallisesti 30 päivän kuluessa päätöksen tiedoksisaannista (808/2019, 13 §). Päätöksen tiedoksisaannin katsotaan tapahtuneen seitsemäntenä päivänä päätöksen julkaisemisesta. Liitteenä olevasta valitusosoituksesta ilmenee, miten muutosta haettaessa on meneteltävä.

Päätöksestä perittävästä maksusta valitetaan samassa järjestyksessä kuin pääasiasta.

### Lisätietoja

kaivosasiat@tukes.fi tai ylitarkastaja Matti Ohtamaa puh. 0295 052 289

Asian on esitellyt ylitarkastaja Matti Ohtamaa ja ratkaissut johtava asiantuntija Ilkka Keskitalo. Tämä asiakirja on allekirjoitettu sähköisesti. Allekirjoittajan henkilöllisyyden ja allekirjoituksen ajankohdan voi varmistaa allekirjoitusta klikkaamalla ja asiakirjan aitous voidaan todentaa sähköisesti. Jos asiakirjaa muutetaan jälkikäteen, allekirjoitus ei ole enää kelvollinen. Sähköinen asiakirja on alkuperäiskappale, eikä allekirjoituksen oikeellisuutta voi varmistaa paperitulosteesta. Alkuperäisen sähköisen asiakirjan voi tarvittaessa pyytää Tukesin kirjaamosta.

### LIITTEET

Liite 1	ML2017:0031 lupakartta
Liite 2	Tilakohtaiset pinta-alat malminetsintä lupa-alueella
Liite 3	Asianosaiset maanomistajat
Liite 4	Etelä-Pohjanmaan ELY-keskuksen lausunto

Liite 5 Seinäjoen museoiden lausunto  
Liite 6 Ohje vakuuden asettamiseksi

## VALITUSOSOITUS

### Valitusviranomainen

Päätökseen saa hakea muutosta valittamalla sille hallinto-oikeudelle, jonka tuomiopiirissä pääosa tässä päätöksessä tarkoitettusta alueesta sijaitsee. Toimivaltainen hallinto-oikeus on mainittu valitusosoituksen lopussa. Valituskirjelmä osoitetaan valitusviranomaiselle ja se on toimitettava valitusajassa hallinto-oikeuden kirjaamoon.

### Valitusaika

Valitus on tehtävä kirjallisesti 30 päivän kuluessa päätöksen tiedoksisaannista. Päätöksen tiedoksisaannin katsotaan tapahtuneen seitsemäntenä päivänä päätöksen julkaisemisesta.

### Valitusoikeus

Malminetsintälupaa, kaivoslupaa ja kulanhuudontalupaa koskevaan päätökseen, mainitun luvan voimassaolon jatkamista, raukeamista, muuttamista ja peruuttamista koskevaan päätökseen sekä kaivostoiminnan lopettamispäätökseen saa hakea muutosta:

- 1) asianosainen;
- 2) rekisteröity yhdistys tai säätiö, jonka tarkoituksena on ympäristön-, terveyden- tai luonnonsuojelun taikka asuinympäristön viihtyisyyden edistäminen ja jonka sääntöjen mukaisella toiminta-alueella kysymyksessä olevat ympäristövaikutukset ilmenevät;
- 3) toiminnan sijaintikunta tai muu kunta, jonka alueella toiminnan haitalliset vaikutukset ilmenevät;
- 4) elinkeino-, liikenne- ja ympäristökeskus ja muu asiassa toimialallaan yleistä etua valvova viranomainen;
- 5) saamelaiskäräjät sillä perusteella, että luvassa tarkoitettu toiminta heikentää saamelaisten oikeutta alkuperäiskansana ylläpitää ja kehittää omaa kieltään ja kulttuuriaan;
- 6) kolttien kyläkokous sillä perusteella, että luvassa tarkoitettu toiminta heikentää kolttien elinolosuhteita ja mahdollisuuksia harjoittaa elinkeinoja.

Kaivosviranomaisella on lisäksi oikeus valittaa sellaisesta päätöksestä, jolla hallinto-oikeus on muuttanut sen tekemää päätöstä tai kumonnut päätöksen.

### Valituksen sisältö

Valituskirjelmässä on ilmoitettava

- päätös, johon haetaan muutosta
- miltä kohdin päätökseen haetaan muutosta ja mitä muutoksia siihen vaaditaan tehtäväksi
- perusteet, joilla muutosta vaaditaan
- mihin valitusoikeus perustuu, jos valituksen kohteena oleva päätös ei kohdistu valittajaan
- valittajan nimi ja kotikunta
- postiosoite ja puhelinnumero, joihin asiaa koskevat ilmoitukset valittajalle voidaan toimittaa

Jos valittajan puhevaltaa käyttää hänen laillinen edustajansa tai asiamiehensä tai jos valituksen laatijana on joku muu henkilö, valituskirjelmässä on ilmoitettava myös tämän nimi ja kotikunta.

Valittajan, laillisen edustajan tai asiamiehen on allekirjoitettava valituskirjelmä, ellei valituskirjelmää toimiteta sähköisesti (telekopiona tai sähköpostilla).

## Valituksen liitteet

Valituskirjelmään on liitettävä

- päätös, johon haetaan muutosta valittamalla, alkuperäisenä tai jäljennöksenä
- asiakirjat, joihin valittaja vetoaa vaatimuksensa tueksi, jollei niitä ole jo aikaisemmin toimitettu viranomaiselle
- asiamiehen valtakirja

## Valituskirjelmän toimittaminen perille

Valituskirjelmän voi viedä valittaja itse tai hänen valtuuttamansa asiamies. Valituskirjelmä liitteineen voidaan myös lähettää postitse, telekopiona tai sähköpostilla. Postiin valituskirjelmä on jätettävä niin ajoissa, että se ehtii perille valitusajan viimeisenä päivänä ennen aukioloajan päättymistä. Hallinto-oikeudessa kirjaamon aukioloaika on klo 8.00–16.15. Sähköisesti (telekopiona tai sähköpostilla) toimitetun valituskirjelmän on oltava toimitettu niin, että se on käytettävissä vastaanottolaitteessa tai tietojärjestelmässä määräajan viimeisenä päivänä ennen virka-ajan päättymistä.

Valittajalta peritään hallinto-oikeudessa **oikeudenkäyntimaksu 310 euroa**. Tuomioistuinten ja eräiden oikeushallintoviranomaisten suoritteista perittävistä maksuista annetussa laissa (701/1993) on erikseen säädetty eräistä tapauksista, joissa maksua ei peritä.

Toimivaltaisen hallinto-oikeuden yhteystiedot muutoksenhakua varten:

### **Vaasan hallinto-oikeus**

käyntiosoite: Korsholmanpuistikko 43, 4. krs, 65101 VAASA

postiosoite: PL 204, 65101 VAASA

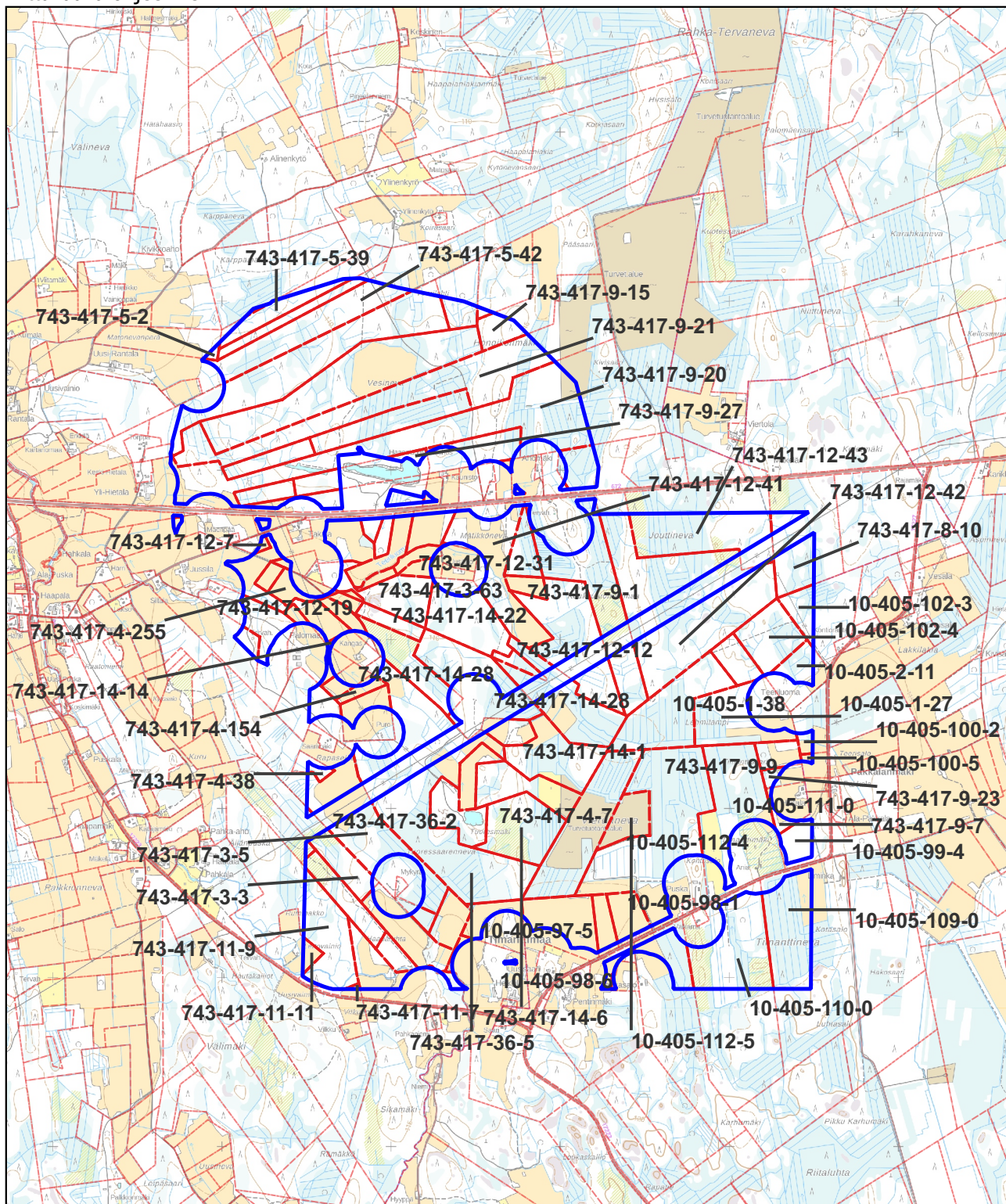
puhelinvaihe: 029 56 42611

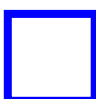
faksi: 029 56 42760

sähköposti: [vaasa.hao@oikeus.fi](mailto:vaasa.hao@oikeus.fi)

Valituksen voi tehdä myös hallinto- ja erityistuomioistuinten asiointipalvelussa osoitteessa: <https://asiointi2.oikeus.fi/hallintotuomioistuimet>

Kartta malminetsintälupa-alueesta  
Mittakaava ohjeellinen



 Malminetsintälupa-alue

 Kiinteistörajat

Mittakaava 1:35 000  
Southern Ostrobothnia Minerals  
Oy  
Timanttimaa  
ML2017:0031



Kiinteistötunnus	Pinta-ala (ha)
743-417-36-5	85,52
743-417-25-0	8,18
743-417-12-40	24,95
743-417-3-5	26,99
743-417-9-20	83,88
743-417-12-43	34,49
743-417-12-41	18,43
743-417-3-61	3,08
743-417-14-6	20,48
743-417-11-9	14,53
743-417-9-1	2,41
10-405-112-4	40,16
10-405-112-5	6,25
743-417-4-7	22,76
743-417-9-21	44,51
10-405-1-19	4,90
743-417-4-38	0,84
743-417-12-31	1,55
743-417-12-39	6,02
743-417-3-3	7,96
743-417-12-42	84,51
743-417-19-2	0,14
10-405-97-5	10,02
743-417-3-84	5,11
10-405-99-4	3,77
743-417-11-11	1,32
743-417-14-1	22,33
743-417-14-9	1,18
743-417-14-2	9,32
743-417-14-14	0,16
743-417-14-28	11,85
743-417-14-22	3,41
743-417-5-2	0,45
743-417-5-42	17,82
10-405-102-3	4,13
743-417-9-15	4,04
743-417-5-38	5,09

743-417-5-39	6,05
743-417-3-62	7,44
10-405-98-1	4,92
10-405-2-11	3,69
10-405-100-2	1,09
743-417-3-63	1,18
743-417-4-37	3,72
743-417-9-23	1,01
743-417-12-12	1,70
743-417-12-19	0,36
10-405-1-38	19,23
10-405-110-0	19,90
743-417-9-27	0,98
743-417-4-14	0,73
743-417-9-14	31,64
743-417-4-255	2,68
10-405-113-0	5,65
743-417-36-2	8,04
743-419-8-53	1,90
743-417-4-154	1,61
743-417-14-30	16,40
743-417-12-38	0,17
743-417-12-7	0,42
10-405-98-6	4,48
743-417-12-28	0,03
743-417-9-3	15,25
743-417-3-79	8,48
743-417-11-7	0,16
10-405-98-5	0,13
743-417-11-1	7,34
10-405-102-4	10,37
10-405-109-0	16,92
10-405-1-27	12,81
10-405-111-0	20,33
743-417-9-9	3,75
743-417-9-7	1,33
743-417-8-10	7,89
10-405-100-5	0,33

Pinta-ala yhteensä: **892,69 ha**



[REDACTED]
[REDACTED]
[REDACTED]
[REDACTED]

[REDACTED]
[REDACTED]
[REDACTED]
[REDACTED]



Vastaanottajan organisaatio  
Turvallisuus- ja kemikaalivirasto Tukes  
PL 66  
00521 HELSINKI

Viite/Referens Lausuntopyyntö 28.11.2024

## **Malminetsintälupahakemus, Southern Ostrobothnia Minerals Oy, lupatunnus ML2017:0031, Timanttima, Alavus**

Turvallisuus- ja kemikaalivirasto (Tukes) on kaivoslain (10.6.2011/621) 37 §:n nojalla pyytänyt Etelä-Pohjanmaan elinvoima-, liikenne ja ympäristökeskuksesta (jäljempänä ELY-keskus) lausuntoa liitteenä olevasta Seinäjoen ja Alavuden kaupunkien alueelle kohdistuvasta malminetsintälupahakemuksesta. Southern Ostrobothnia Minerals Oy hakee kaivoslain mukaista malminetsintälupaa tutkimusalueelle, jolle hakija esittää nimeksi Timanttima, pinta-ala yhteensä 8,954 km<sup>2</sup>.

Hakija ilmoittaa hakemuksissaan, että malminetsintätoimet vaikuttavat vähäisesti ympäristön- ja luonnonsuojeluun. Koneelliset näytteenottomenetelmät ja kulku-urat (timanttiporaus, perusnäytteenotto) vaikuttavat ympäristöön eniten. Hakija näkee, että toiminnasta ei juurikaan jää merkkejä maastoon.

Lausuntoa on pyydetty siitä, onko kohteella mahdollista jatkaa tehokasta malminetsintää hakemuksen mukaisilla tutkimusmenetelmillä ilman, että niistä on kaivoslain (621/2011) 11 §:n mukaisesti;

- 1) haittaa ihmisten terveydelle tai vaaraa yleiselle turvallisuudelle
- 2) merkittäviä muutoksia luonnolosuhteissa
- 3) harvinaisten tai arvokkaiden luonnonesiintymien olennaista vahingoittumista;
- 4) merkittävää maisemallista haittaa

Lisäksi on pyydetty tietoa siitä, onko alueella kaivoslain 9 § kolmannen momentin mukaisia liikennealueita.

## **Etelä-Pohjanmaan ELY-keskuksen lausunto**

### *Natura 2000 -verkosto ja luonnonsuojelualueet*

Haetulla malminetsintäalueella ei ole Natura 2000 -verkoston kohteita, perustettuja luonnonsuojelualueita tai valtioneuvoston hyväksymiä luonnonsuojeluohjelmiin kuuluvia alueita.

### *Rauhoitetut, erityisesti suojeltavat ja uhanalaiset lajit*

Malminetsintäalueelta ei ole tiedossa uhanalaisten tai silmälläpidettävien lajien esiintymispaikkoja.

Rauhoitettujen kasvien hävittäminen sekä rauhoitettuihin eläinlajeihin kuuluvien yksilöiden tahallinen tappaminen ja häiritseminen tai pesien tahallinen vahingoittaminen on luonnonsuojelulain nojalla kielletty.

ELY-keskus huomauttaa, että hakemusalueen lajistoa ei ole kattavasti kartoitettu. Tarkempia tutkimussuunnitelmia laadittaessa on syytä tarkistaa ajantasaiset esiintymätiedot Suomen lajitietokeskuksen Laji.fi-sivustolta. Sensitiivisten lajien tiedot edellyttävät aineistopyynnön tekemistä.

### *Vesienhoito*

Malminetsinnästä ei pääsääntöisesti aiheuta merkittäviä muutoksia pintavesien luonnonolosuhteisiin tai vesimaisemaan tai vahingoita vesiä. Kaivossektorin vesistövaikutuksia ovat suurimmillaan kaivosalueen toiminnan valmistelussa ja louhinnassa, jossa vaikutukset ovat suuria ja moninaisia (mm. muutoksia hydrologiassa, ravinnekuormitusta ja haitta-ainepäästöjä).

Malminetsintälupahakemusalue sijaitsee pääasiassa vesimuodostumaksi nimetyn Haapaluoman valuma-alueella. Vedet malminetsintälupa-alueelta päätyvät vesimuodostumaksi nimettyyn Nurmon jokeen, joko Haapaluoman pää uoman kautta tai Teeriluomankautta.

Valtioneuvoston hyväksymässä vesienhoitosuunnitelmassa 2021 Haapaluoman ekologinen tila on luokiteltu välttäväksi. Joesta ei löydy biologista tietoa, mutta lukitus vedenlaatutietojen perusteella on hyvin yksiselitteinen. Vesistö ei ole hyvässä tilassa. Fosforipitoisuudet ovat äärimmäisen korkeat ja ylittävä selvästi huonon tilan raja-arvoja (mitattu pitoisuus 108,94 µg/l) ja Typpipitoisuudet tyydyttävän tilan raja-arvoa (mitattu arvo 1422,22 µg/l). Kemiallinen hapenkulutus (46,61 mg/l) ja väriluku (399,23 mg Pt/l) ilmaisevat humuskuormituksen ongelmia. Nurmonjoki on vesimuodostuma, joka on nimetty voimakkaasti muutetuksi hydrologisten ja morfologisten muutoksien takia. Voimakkaasti muutettujen ekologista tilaa arvioidaan suhteessa

parhaaseen saavutettavissa olevaan tilaan. Vedenlaatukriteerien perusteella Nurmonjoen ekologinen tila on välttävä suhteessa parhaaseen saavutettavaan tilaan. Kokonaispitoisuudet fosforista ja typestä ovat korkeat (kokonaisfosfori 76,82 µg/l ja kokonaistyyppi 1334,72 µg/l).

Vaikka vaikutuksia tästä malminetsinnästä voidaan olettaa olevan mittakaavaltaan vähäisiä suhteessa alueen muuhun toimintaan, on syytä noudattaa hakemuksessa esitettyä varovaisuutta. Haapaluomaan kohdistuu nytkin suuri paine kiintoainekuormituksesta, mikä näkyy korkeina ravinnepitoisuuksina, hapenkulutuksena ja väriarvona. Malminetsinnän vaikutus vesistöihin on nimenomaan kiintoainekuormituksen kautta, kun etsinnän yhteydessä maan kasvipeite rikotaan. Mahdollisuuksien mukaan tulisi käyttää alueella jo olemassa olevia kulku-uria ja välttää ajoreittiä märillä alueilla. Ojien ylitykset on stabiloitava tilapäisillä maa- tai puusilloilla, jotka puretaan niiden käytön päätyttyä. Tilapäisten siltojen purkamisessa pitää noudattaa varovaisuutta ja välttää turhan kiintoaineen kulkeutumista vesistöihin. Ajoreittejä on syytä tarkistaa lumen sulamisen jälkeen varmistukseksi, ettei toiminnan jälkeen ole jäänyt syviä ajouria, jotka täytyessä vedellä voivat muodostua elohopean metyloinnin hotspoteiksi. Metyylielohopean myrkyllisyys, sekä eliöstölle että ihmisille, on paljon suurempi kuin epäorgaaninen elohopea. Lisähaasteena on sen kertyminen ravintoketjussa. Jos syviä ajouria pääsee syntyään, tulee maan pinta ennallistaa, jottei vesistöihin pääse metyloitu elohopeaa tai kiintoaineen mukaan ravinteita. Tutkimuskuoppia ja mahdollisia tutkimusojia on täytettävä mahdollisimman nopeasti tutkimusten valmistuttua kohteella. Kairauksiin asennetut maaputket katkaistaan läheltä maanpintaa ja tulpataan.

Malminetsintään liittyvissä ojien ja virtavesien ylityksissä on huomioitava, ettei uomien virtauskykyä heikennetä tukkimalla tai täyttämällä. Ylitykset on toteutettava niin, ettei kohdalle muodostu minkäänlaista kynnystä, joka heikentää yläpuolisten alueiden kuivatustilannetta ja estää kalojen ja muiden vesieläiden liikkumismahdollisuuksia.

Töiden suorittaminen tulee toteuttaa niin, ettei uomaverkoston ja vesistöihin pääse kiintoainetta. Alueella sijaitsee yksi vesistöksi luokiteltava virtavesi, jonka valuma-alue on yli 10 km<sup>2</sup> (Teeriluoma).

#### *Liikennealueet*

Mittakaavaltaan ohjeellisen kartan perusteella kartalla näkyvät maantiet 672, 17223 ja 17227 on rajattu malminetsintäalueen ulkopuolelle. Myös maanteiden suoja-alueet (20 metriä em. maanteiden keskilinjasta) vaikuttaisivat rajatun alueen ulkopuolelle. Mikäli niitä kuitenkin sisältyy alueeseen, niin huomautamme seuraavan: Maantien suoja- ja

näkemäalueella ei saa pitää sellaista varastoa, aita taikka muuta rakennelmaa tai laitetta, josta tai jonka käytöstä voi aiheutua vaaraa liikenneturvallisuudelle tai haittaa tienpidolle. (LjMTL 46 § 1. mom.)

### *Jätteet ja melu*

ELY-keskus toteaa, että malminetsinnässä maanpinnalle nouseva hienojakoinen kiviaines eli kairaussoija on kaivoslaissa tarkoitettua kaivannaisjätettä. ELY-keskus katsoo, että kairaussoija tulee käsitellä asianmukaisesti tai toimittaa asianmukaiseen käsittelypaikkaan.

Mikäli malminetsintäalueen välittömään läheisyyteen sijoittuu pysyvää tai vapaa-ajan asutusta, tulee toimintaa tehdä siten, että siitä aiheutuva meluhaitta on mahdollisimman vähäinen.

### **ELY-keskus esittää lupamääräyksissä huomioitavaksi**

Lähteistä ei saa ottaa kairausvettä ja niihin tulee pitää kaikessa maahan kajoavassa toiminnassa suojaetäisyyttä vähintään 30 metriä lähteikön reunasta lukien (VL 2. luku 11 §).

Alueella liikkumisessa ja kairauksien toteuttamisessa syntyviä massoja ei saa päästää valumaan ojiin tai vesistöihin. Töiden suorittaminen tulee toteuttaa niin, ettei uomaverkostoon ja vesistöihin pääse kiintoainetta.

Yhtiön tulee esittää tarkka tutkimussuunnitelma ELY-keskukselle vuosittain hyvissä ajoin ennen tutkimuksiin ryhtymistä.

Malminetsintätoiminnan kairausjäljet, koemontut ja liikkumisen aiheuttamat jäljet malminetsintäalueella tulee saattaa mahdollisimman luonnonmukaiseen tilaan etsintätoiminnan päättyessä alueella.

### *Muuta*

ELY-keskus toteaa, että kaikessa toiminnassa tulee välttää turmelemasta alueen luontoa enempää kuin tutkimuksen tekemiseksi on välttämä-töntä. Maastoajoneuvoilla liikkuminen tulee pääsääntöisesti tapahtua olemassa olevilla yksityisteillä, metsäteillä ja jäädytetyillä talviteillä. Moottoriajoneuvoilla liikkumista tulee välttää luonnontilaisilla soilla sulan maan aikana.

ELY-keskus suosittelee, että maahan kajoavat toimenpiteet tehdään suoalueilla maan ollessa roudassa ja lumipeitteinen.

ELY-keskuksen näkemyksen mukaan esitetyt tutkimukset eivät aiheuta kaivoslain 11 §:n kohdassa 5 tarkoitettua merkittävää maisemallista haittaa.

### *Asiakirjan hyväksyminen*

Asiakirja on valmisteltu luonnonsuojelun valvontaryhmässä ja hyväksytty sähköisesti viranomaisen järjestelmässä. Asian on esitellyt ylitarkastaja Johanna Mykkänen ja ratkaissut ryhmäpäällikkö Johanna Kullas. Tieto hyväksymisestä on asiakirjan viimeisellä sivulla.

*Lausunnon antamiseen ovat osallistuneet, vesienhoitoryhmästä Lotta Eklund, liikennevastuualueelta Liikennejärjestelmäasiantuntija Aaltonen Tommi, ympäristönsuojelun ryhmäpäällikkö Päivi Karttunen ja vesilain valvonta ylitarkastaja Mika Savolainen.*

LIITTEET/BILAGOR

JAKELU/SÄNDLISTA

Kemikaali- ja turvallisuusvirasto TUKES

TIEDOKSI/FÖR KÄNNEDOM

Tämä asiakirja EPOELY/3111/2024 on hyväksytty sähköisesti / Detta dokument EPOELY/3111/2024 har godkänts elektroniskt

Ratkaisija Kullas Johanna 28.01.2025 16:18

Esittelijä Mykkänen Johanna 28.01.2025 15:32

Turvallisuus- ja kemikaalivirasto (Tukes)  
kaivosasiat@tukes.fi

Viite: Lausuntopyyntö 28.11.2024

Asia: ALAVUS, SEINÄJOKI, malminetsintälupahakemus ML2017:0031

Turvallisuus- ja kemikaalivirasto (Tukes) on pyytänyt kaivoslain (10.6.2011/621) 37 §:n nojalla alueelliselta vastuumuseolta lausuntoa Seinäjoen ja Alavuden kaupunkien aluetta koskevasta Southern Ostrobothnia Minerals Oy:n malminetsintälupahakemuksesta. Tutkimusalueen (työnimi Timanttima) pinta-ala on noin 9 km<sup>2</sup> ja se sijaitsee Peräseinäjoen taajaman ja Alavuden Taipaleenkylän välissä maantien 672 (Alavudentie) pohjois- ja eteläpuolella. Malminetsintämenetelmiin lukeutuvat timanttiporaus kairausvaunulla ja muu näytteiden otto käsityökaluin. Museo on tutustunut hakemukseen ja toteaa asiassa seuraavan.

Museoviraston muinaisjäännösrekisterissä ei ole alueella sijaitsevia arkeologisia kohteita. Alueella ei ole tiettävästi koskaan tehty arkeologista inventointia. Maanmittauslaitoksen peruskartan ja maaston digitaalisen korkeusmallin (2m korkeusmalli) mukaan alueella on yksittäisiä tervahautoja. Alueen keskellä on Haapaluoman louhos 1900-luvulta.

Hakemuksessa kuvailuilla maastotyömenetelmillä ei museon arvioin mukaan ole merkittävää haitallista vaikutusta arkeologiselle kulttuuriperinnölle. Alueella olevat tervahaudat ja muut maastossa työn aikana havaittavat historiallisesta ihmistoiminnasta kertovat jäännökset on kuitenkin huomioitava niin, ettei malminetsintä aiheuta niille vaurioita. Muuten museolla ei ole asiassa huomautettavaa.

SEINÄJOEN MUSEOT, ALUEELLINEN TOIMINTA

Eeva Korvola  
aluetyön päällikkö

Janne Rantanen  
arkeologi

Tiedoksi

Museovirasto



## **KAIVOSLAIN (621/2011) MUKAINEN VAKUUS**

Kaivoslain 10 luvun 107 §:n mukaan malminetsintäluvan haltijan on asetettava vakuus mahdollisen vahingon ja haitan korvaamista sekä jälkitoimenpiteiden suorittamista varten, jollei tätä ole pidettävä tarpeettomana toiminnan laatu ja laajuus, toiminta-alueen erityispiirteet, toimintaa varten annettavat lupamääräykset ja luvan hakijan vakavaraisuus huomioon ottaen.

Tukes määrää malminetsintäluvulle asetettavaksi lupakohtaisen vakuuden. Vakuus tulee asettaa pankkitalletuksena Turvallisuus- ja kemikaalivirastolle kaivoslain (621/2011) 15 §:ssä tarkoitettujen jälkitoimenpiteiden sekä 103 §:ssä tarkoitetun vahingon ja haitan korvaamista, sekä muiden kaivoslakiin perustuvien velvoitteiden täyttämistä varten.

Talletus tulee tehdä pankkiin Turvallisuus- ja kemikaaliviraston hyväksi. Pankin tai tilin omistajan tulee toimittaa tilivarojen panttausilmoitus avatusta vakuustilistä Turvallisuus- ja kemikaalivirastolle (os. PL 66, 00521 Helsinki) sekä antaa sitoumus, jolla se luopuu kuittausoikeudesta kyseiseen tiliin. Vakuustili ei saa olla määräaikainen.

Tilivarojen panttausilmoituksen allekirjoittaa pankin edustaja sekä pantattavan tilin omistaja, eli luvan saajayhtiön kaupparekisteriotteessa mainittu henkilö(t), joilla on nimenkirjoitusoikeus.

Vakuus on asetettava viimeistään 30 päivänä siitä, kun malminetsintälupa on tullut lainvoimaiseksi.

### **Tukesille vakuutta varten toimitettavat asiakirjat:**

- Pankin tilivarojen panttausilmoitus (alkuperäinen kappale allekirjoituksin)
- Pantinantajan kaupparekisteriote

Asiakirjat tulee toimittaa Turvallisuus- ja kemikaalivirastolle osoitteeseen PL 66 (Opastinsilta 12B), 00521 Helsinki.