

KUULUTUS

Turvallisuus- ja kemikaalivirasto (Tukes) kuuluttaa kaivoslain (10.6.2011/621) 40 §:n nojalla

Malminetsintälupahakemuksen

Hakija: Zavar resources Finland Oy
Lupa-alueen nimi: Huissu
Lupatunnus: ML2017:0123
Alueen sijainti ja koko: Ilmajoki, 278,3 ha.

Kuvaus hakemuksen mukaisesta toiminnasta

Hakija etsii alueelta kultaa. Tutkimusmenetelmät ovat tavanomaisia malminetsinnän tutkimusmenetelmiä, kuten kairaus ja geofysikaaliset tutkimukset.

Mielipiteet ja muistutukset

Mielipiteet ja muistutukset hakemuksesta voi lähettää 22.4.2025 mennessä lupatunnus mainiten Tukeisiin, osoitteeseen PL 66 (Opastinsilta 12B) 00521 Helsinki, tai sähköisesti doc-tai rtf-tiedostona osoitteeseen kaivosasiat@tukes.fi

Hakemuksen nähtävilläolo

Hakemusasiakirjat ovat nähtävänä Tukesin internet-sivuilla:
<https://tukes.fi/malminetsintaluvat-ja-valtaukset>

Tieto kuulutuksesta julkaistaan Ilmajoki kunnan verkkosivuilla.

Lisätietoja Esa Tuominen puh. 029 5052 018 esa.tuominen@tukes.fi tai kaivosasiat@tukes.fi

Kuulutettu 14.3.2025

Pidetään nähtävänä 22.4.2025 asti.

Tiedoksisaannin katsotaan tapahtuneen seitsemäntenä (7) päivänä kuulutuksen julkaisusta.

MALMINETSINTÄ- LUPAHAKEMUS

HUOM!

Ennen lomakkeen täyttämistä, tutustu erilliseen liitteeseen: [Huomioitavat lain ja asetuksen kohdat](#) (klikkaa linkkiä).

Uusi malminetsintälupahakemus

Jatkoaikahakemus
(valtaus, malminetsintälupa)

Liittyvä lupatunnus

ML2017:0123

1. Tiedot hakijasta ja tämän edellytyksistä haettavaan toimintaan

1.1 Hakija (ei sivuliike)

Zawar Resources Finland oy

1.2 Yhteystiedot (osoite ja puhelinnumero)

Pallopojankatu 2 E
96500 Rovaniemi

0400 281488

1.3 Kotipaikka

Rovaniemi

1.4 Sähköposti

markku.iljina@geoconsulting.fi
vijay@zawarnatural.com

1.5 Y-tunnus

2765305-2

1.6 Virkatodistus (liitteenä)

1.7 Kaupparekisteriote (liitteenä)

1.8 Malminetsinnän rahoitus esitettyyn toimintaan

Zawar Resources Finland oy:n rahoituksesta vastaa konsernin intialainen emoyhtiö Zawar Natural Resources PVT

1.9 Henkilöstö ja sen asiantuntemus

Hakijayhtiön hallituksen puheenjohtajalla Vijay Zawarilla on kymmenien vuosien kokemus mineraaliprojektien kehittämisestä. Yhtiön malminetsinnän suunnittelusta ja operaatioista vastaavalla Markku Iljinalla on samoin kymmenien vuosien kokemus malminetsinnästä ja toimialasta yleisesti.

2. Alue, sen sijainti ja sen käyttöä mahdollisesti koskevat rajoitukset

2.1 Hakijan ehdotus nimeksi

Huissi

2.2 Hakemusalueen pinta-ala ja sijainti

278,3 ha, Ilmajoki

2.3 Kaavoitustilanne

Hakijan on tarkistanut Etelä-Pohjanmaan maakuntakaavan ja Ilmajoen kunnan kaavan. Hakemusalueella ei ole kaavoituksellisia esteitä.

2.4 Luonnonsuojelutilanne

Hakemusalueella ei ole suojelualueita tai suojeltuja kohteita.

2.5 Muun lainsäädännön rajoitukset

Hakemusalueella ei ole Maanmittauslaitoksen maastotietokannasta löytyviä muusta lainsäädännöstä tulevia rajoituksia.

2.6 Arvio alueella olevista kaivosmineraaleista ja selvitys, mihin arvio perustuu

Tässä jatkohakemuksessa hakemusalue on rajattu ns. Välikorven alueeseen, jossa hakijan suorittamassa kairausnäytteenotossa saatiin kullasta rikastuneita osueita. Myös GTK on raportoinut kultapitoisia kairauslävistyksiä Välikorven alueella.

Liitteenä esite, jossa taulukoituna kultapitoisia lävistyksiä.

3. Malminetsintäalueeseen liittyvät asianosaiset ja heidän tietonsa



3.1 Malminetsintä lupahakemus alueeseen liittyvien asianosaisten ja maanomistajien osalta pyynnöstä toimitetaan erilliset liitteet (Excel-tiedostot). Tiedostoista käy ilmi asianomaisen nimi, osoite, tilarekisterinumero, yksittäisen tilan rajat sekä pinta-ala.

3.2 Muut kuin yksityiset asianosaiset (alueeseen liittyvät elinkeinot ja yhteiset alueet)

Kaavoituksen ja tehtyjen maastotarkistusten perusteella alueella harjoitetaan metsätaloutta. Alueella sijaitsee yksi maa-aineksen ottoalue (0,6 ha) kiinteistöjen 145-414-7-161, 145-414-7-267 ja 145-414-7-208 alueella.

4. Selvitys toimintaa koskevista suunnitelmista

4.1 Tutkimusmenetelmät, -välineet ja aikataulu

Hakijan tarkoitus on jatkaa todettujen kulta- ja hopealäpistysten laajuuden selvittämistä kairausnäytteenotolla. Näytteenoton tueksi voidaan tehdä täydentäviä geofysikaalisia tutkimuksia.

4.2 Kaivannaisjätteen jätehuoltosuunnitelma

Kairausnäytteenotossa syntyy vähäinen määrä ns. soijaa. Hakijan aikaisemmin suorittaman kairausnäytteenoton perusteella alueen kallioperä on ehjää ja soijaa kertyy maks. noin sata kiloa kairattua 100 metriä kohden. Suunniteltujen syvimpien kairareikien pituus on n. 200 m, syntyvän noin kahdensadan kilon soijamäärä muodostaa noin 3-5 cm paksun kerroksen alueelle (20 m²), johon se leviää. Tämän määrän poiskuljetuksen ympäristöarvio olisi suurempi kuin sen jättäminen näytteenottopaikalle. Alueella on joitakin kosteikkoja ja kuivatusojia, joihin kairaussoijan pääsy kuitenkin estetään.

5. Toiminnan ympäristö- ja muut vaikutukset

5.1 Vaikutukset ympäristön- ja luonnonsuojeluun, vesistöihin, pohjaveteen, ihmiseen ja maa- tai kallioperään

Tutkimusalue on asumatonta metsämaata lähimmän asumuksen ollessa 220 m päässä lupa-alueen reunasta ja 2,5 km keskeiseltä tutkimuskohteelta. Melu tai muuta häiriötä asujaimistoon ei ole odotettavissa. Keskeinen tutkimusalue sijoittuu noin 3 km päähän Tervahaminan pohjavesialueesta. Tämän etäisyyden vuoksi aikaisemmin selostetuilla tutkimusoperaatioilla ei ole vaikutusta mainittuun pohjavesialueeseen.

Alueen kallioperä ei sisällä säteileviä metalleja tai haitallisia määriä terveydelle vaarallisiksi luokiteltavia mineraaleja.

Kaivannaisjättesuunnitelma on esitetty kohdassa 4.2.

6. Ilmoitus malminetsintäalueelle rakennettavista väliaikaisista rakennelmista

6.1 Hakija ei aio rakentaa malminetsintäalueelle väliaikaisia rakennelmia

6.2 Työstä vastaa

6.3 Rakennelmien tiedot ja sijainti (liite-tiedosto)

6.4 Käyttötarkoitus ja käytön kesto

7. Kaivoslain edellyttämien liitteiden, aineistojen ja selvitysten tarkastuslista

- 7.1 Virkatodistus liitteenä
- 7.2 Kaupparekisteriote liitteenä
- 7.3 Sähköiset paikkatietotiedostot
- 7.3.1 Malminetsintäalupa-alue (koko alueen rajat), josta esteet on rajattu pois (kts.liite 1) (MapInfo-tiedosto ETRS-TM35FIN)
- 7.3.2 Yleispiirteinen kartta, joka osoittaa hakemuksen kohteena olevan alueen sijainnin (Pdf-tiedosto ETRS-TM35FIN)
- 7.3.3 Malminetsintäalupa-aluetta leikkaavat tilarajat omana tiedostona (ei rajanaapureita) (MapInfo-tiedosto ETRS-TM35FIN)
- 7.3.4 Malminetsintäalupa-alueen maanomistajat
(Excel-tiedosto, joka toimitetaan vasta viranomaisen pyynnöstä ennen hakemuksen kuuluttamista.
Malli: <http://www.tukes.fi/fi/Toimialat/Kaivokset/Malminetsintaluvat-ja-jatkoajat/Malminetsintalupa/>)
- 7.4 Selvitys kunnalta hakemuksen kohteena olevasta alueesta ja sen kaavoitustilanteesta, alueen käyttöä koskevista rajoituksista sekä niistä, joiden etua, oikeutta tai velvollisuutta asia saattaa koskea (asianosainen).
(Selvitys voidaan toimittaa myöhemmin, mutta ennen kuin hakemus kuulutetaan)
- 7.5 Kaivannaisjätteen jätehuoltosuunnitelma liitteenä
- 7.6 Kaivannaisjätehuoltosuunnitelma on tehty ympäristönsuojelulain nojalla
- 7.7 Viranomaisen todistukset, rekisteriotteet ja vastaavat asiakirjat, joilla varmennetaan hakemuksessa esitettyjen tietojen sekä säädettyjen vaatimusten huomioon ottaminen
- 7.8 Selvitys rakennelmista malminetsintäalueella ja niiden sijainti liitteenä tai ilmoitus ettei niitä ole
- 7.9 Liitteenä luonnonsuojelulain 65 §:ssä tarkoitettua arvioinnista ja ympäristövaikutusten arviointimenettelystä annetun lain (468/1994) mukainen ympäristövaikutusten arviointiselostus tai Natura-arvio.
- 7.9.1 Liitteenä tarkka tutkimussuunnitelma suojelualueelta, joka sisältää kulku-urat ja yksityiskohtaiset tutkimuskohteet paikkatiedostoina (Tab-tiedosto ETRS-TM35FIN)
- 7.9.2 Tiivistelmä Natura-arviosta ja sen liitteissä esitetyistä tiedoista kuulutusta varten (vain julkiset tiedot)*
- 7.10 Tiivistelmä hakemuksessa ja sen liitteissä esitetyistä tiedoista kuulutusta varten*
- 7.10.1 Tätä malminetsintäalupahakemusta voidaan käyttää kuulutusasiakirjana, eikä erillistä tiivistelmää hakemuksesta toimiteta
- 7.11 Merkinnät hakemustietojen julkisuudesta*
- 7.12 Hakemukseen liittyviä yhteisiä alueita**

*) Luvan hakijan tulee ilmoittaa lupahakemuksen toimittamisen yhteydessä perusteltu käsityksensä siitä, miltä osin lupahakemus tai sen liitteet sisältävät viranomaisten toiminnan julkisuudesta annetun lain (621/1999) tai muun lainsäädännön mukaan salassa pidettäviä tietoja. Hakijan tulee mahdollisuuksien mukaan toimittaa hakemuksen yhteydessä yleisluontoinen yhteenveto 1 momentissa tarkoitetuista hakemuksen tiedoista, joita voidaan esittää yleisölle.

**) Jos kaivoslain 34 §:n mukainen hakemus koskee yhteisalueissa (758/1989) tarkoitettua yhteistä aluetta tai yhteismetsälaissa (109/2003) tarkoitettua yhteismetsää, hakemukseen on liitettävä sellainen selvitys, joka on tarpeen tiedoksiannon toimittamiseksi yhteisen alueen tai yhteismetsän osakaskunnalle. Vna (391/2012)

8. Vakuus malminetsintälupaa varten

8.1 Hakijan ehdotus vakuudeksi hakemuksessa esitetylle toiminnalle ja perustelut

Hakijalla on jo vakuus lupa-alueelle.

9. Malminetsintäluvan jälkitoimenpiteet

9.1 Selvitys jälkitoimenpiteistä malminetsintälupa-alueella toiminnan lopettamisen jälkeen

Hakija siistii tutkimuskohteet eli tässä tapauksessa lähinnä kairausnäyteenottopisteiden ympäristön ja kulku-urat.

JATKOAIKAHAKEMUS

(Tämä osa koskee edellisten lisäksi vain valtauksien ja malminetsintälupien jatkoaikahakemuksia)

10. Malminetsintäluvan voimassaolon edellytykset

10.1 Selvitys malminetsinnän tehokkuudesta, tehdyistä toimenpiteistä, tuloksista ja kustannuksista

Alkuperäinen lupa-alue ML2017:0123 (Huissi) koostui kahdesta tutkimuskohteesta, eteläisestä Välikorven kohteesta ja pohjoisesta Orisbergin kohteesta, joka edelleen koostui kahdesta pienemmästä osa-alueesta. Hakija on suorittanut lupa-alueella kallioperä- ja lohkarekartoituksia, edellisen toimijan (GTK) kairasydentien lisäanalysointia, pohjamooreeninäytteenottoa, geofysikaalisia maastomittauksia sekä kairausnäytteenottoa. Kairausnäytteenottoa suoritettiin 678 m Välikorven alueella ja 848 m Orisbergin alueella.

Lohkarekartoitus antoi vahvoja viitteitä Orisbergin alueen kultapotentialista, geokemiallinen pohjamooreeninäytteenotto tuotti yksittäisiä kulta- ja sinkkianomaalisia pisteitä. Kairausnäytteenotto ei kuitenkaan tuottanut selitystä näille anomalioille ja hakija tutkitsee ne hyvin pienialaisiksi rikastumiksi.

Sen sijaan Välikorven alueella suoritettu kairausnäytteenotto sekä erityisesti GTK:n aikaisemmin analysoimattomien kairasydännäytteiden analysointi tuotti positiivisen tuloksen.

Liitteenä hakijan laatima esite lupa-alueen malminetsintätuloksista.

Suoritetun malminetsinnän tulokset on vuosittain raportoitu Tukesin edellyttämällä tavalla.

10.2 Selvitys esiintymän hyödyntämismahdollisuuksista ja jatkotutkimusten tarpeellisuudesta

Tutkimusaineiston suppeus ei mahdollista mineraalivarantoarviota eikä esiintymän taloudellisuutta pystytä siten arvoimaan. Yksittäisten kairasydänlävistysten pituus ja analysoidut pitoisuuden ovat kuitenkin tyypillisiä ekonomiselle kultaesiintymälle ja jatkotutkimus siten perusteltua.

10.3 Perustelut alueen rajaukselle

Hakija esittää lupa-alueen pienentämistä.

Kohdassa 10.1. esitettyjen tutkimustulosten perustuen hakija esittää lupa-alueen pienentämistä eli hakija luopuu pohjoisesta Orisbergin alueesta ja keskittyy eteläiseen Välikorven alueeseen.

11. Lisätietoja

11.1 Lisätietoja malminetsintälupaa varten

12. Lomakkeen lähettäminen

Voit tulostaa ja tallentaa lomakkeen itsellesi ao. painikkeiden avulla.

Lomake lähetetään sähköisesti Tukesiin **Tallenna ja lähetä lomake** -painiketta painamalla; ohjelma pyytää sinua ensin tallentamaan lomakkeen jonka jälkeen sen voi lähettää oman tietokoneesi sähköpostiohjelmalla Tukesiin.

Voit lähettää lomakkeen myös itse suoraan osoitteeseen: kaivosasiat@tukes.fi.

Allekirjoitus _____

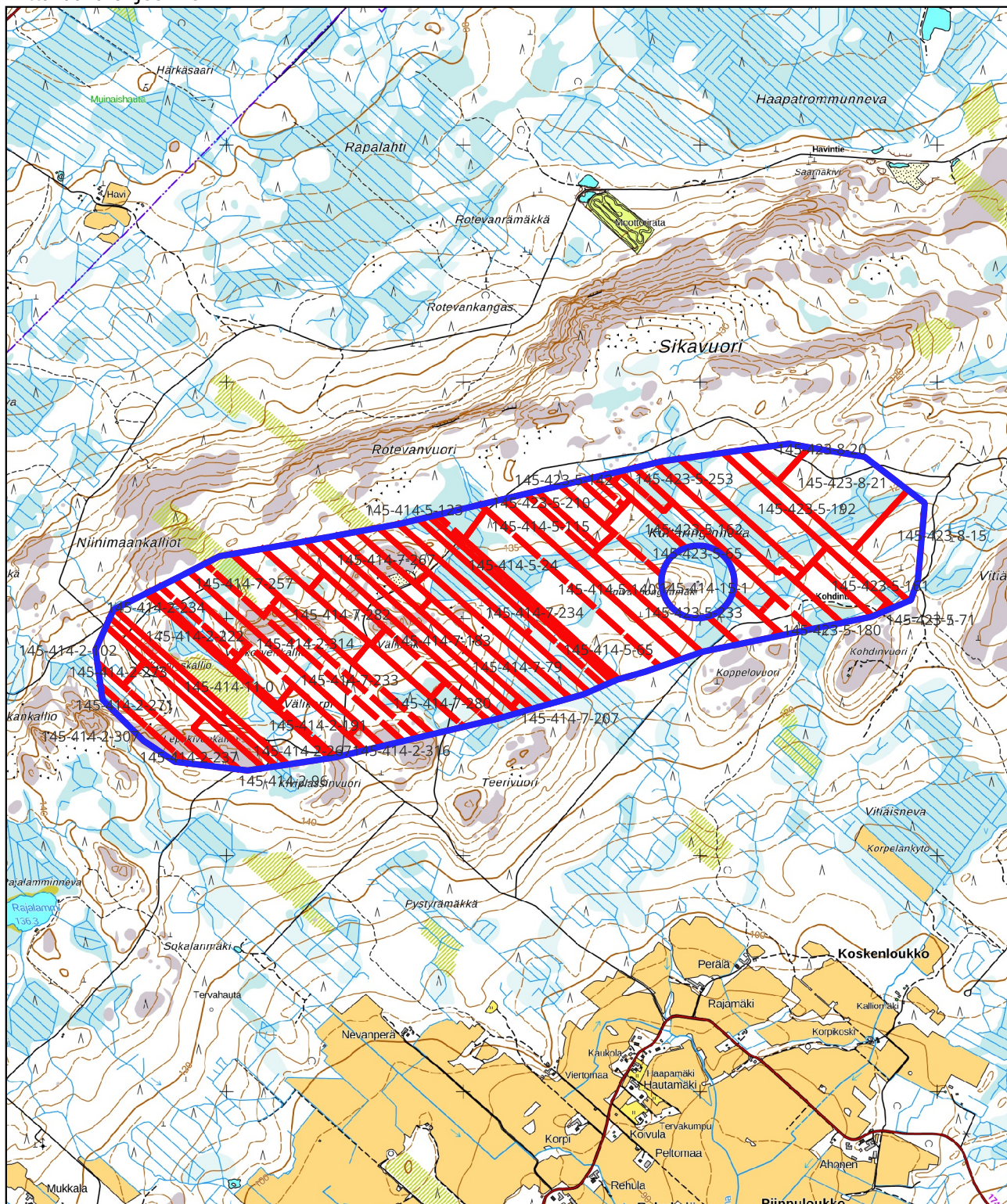
Nimenselvennys _____

HUOM!

Muistithan ennen lomakkeen täyttämistä tutustua erilliseen liitteeseen: [Huomioitavat lain ja asetuksen kohdat](#) (klikkaa linkkiä).

Jotta hakemus saa kaivoslain (621/2011) 32 §:n mukaisen etuoikeuden kohteelle, on kaikki kaikkiin kohtiin vastattava ja kaivoslain 34§:n edellyttämällä tavalla, 7 § JA 9 §:n esteet huomioiden. Vastaa kaikkiin kohtiin ja POISTA ESTEET ALUERAJAUKSESTA.

Kartta malminetsintäluvhakemusalueesta
Mittakaava ohjeellinen



Malminetsintäluvhakemusalue



Kiinteistörajat

Mittakaava 1:25 000
Oy Zavar Resources Finland Ltd
ML2017:0123
Huusi