

KUULUTUS

Turvallisuus- ja kemikaalivirasto (Tukes) on kaivoslain (621/2011) perusteella 8.5.2025 hyväksynyt seuraavan malminetsintälupaa koskevan hakemuksen:

Hakija:	Southern Ostrobothnia Minerals Oy
Alueen nimi:	Pentinvuori
Lupatunnus:	ML2018:0006
Alueen sijainti ja koko:	Seinäjoki, 1329,37 ha

Päätökseen saa kaivoslain (621/2011) 162 §:n nojalla hakea muutosta valittamalla hallinto-oikeuteen. Valitus on tehtävä kirjallisesti 30 päivän kuluessa päätöksen tiedoksisaannista. Päätöksen tiedoksisaannin katsotaan tapahtuneen seitsemäntenä päivänä päätöksen julkaisemisesta. Päätöksen liitteenä olevasta valitusosoituksesta ilmenee, miten muutosta haettaessa on meneteltävä.

Päätös on nähtävillä Tukesin kotisivulla osoitteessa: <https://tukes.fi/malminetsintaluvat-ja-valtaukset>

Tieto päätöksen antamisesta on julkaistu sijaintikunnan verkkosivuilla.

Lisätietoja kaivosasiat@tukes.fi tai ylitarkastaja Matti Ohtamaa puh. 029 505 2289

Kuulutettu 8.5.2025

Pidetään nähtävänä 16.6.2025 asti.

LIITTEET

Liite 1: Lupakartta malminetsintäalueesta

Southern Ostrobothnia Minerals Oy
Koskenniskantie 5
82750 Joensuu

MALMINETSINTÄLUPAPÄÄTÖS

Hakija: Southern Ostrobothnia Minerals Oy
2861497-9
Suomi

Yhteystiedot: Southern Ostrobothnia Minerals Oy
Koskenniskantie 5
82750 Joensuu

Lisätietoja antaa:
Igor Vasilyev
info@kareliangold.com

Alueen nimi: Pentinvuori
Alueen sijainti: Seinäjoki

Hakemus on tullut vireille 6.2.2018. Kaivosviranomaisen on tehnyt hakemustarkastuksen ja todennut hakemuksen täyttävän kaivoslain 34 §:n vaatimukset. Hakemukselle on annettu lupatunnus ML2018:0006 ja kaivoslain 34 §:n mukainen etuoikeuspäivämäärä 25.4.2018.

Hakemuksen tarkoitus: Malminetsintä kaivoslain (621/2011) pykälien 5, 9 ja 32 tarkoittamalla tavalla.

PÄÄTÖS

Turvallisuus- ja kemikaalivirasto (Tukes) **myöntää** osittain kaivoslain (621/2011) nojalla Southern Ostrobothnia Minerals Oy:lle malminetsintäluvan nimeltä "Pentinvuori" lupatunnuksella ML2018:0006. Malminetsintälupaa ei myönnetä niiltä osin kuin se sijoittuu kaivoslain 7§:n 2 momentin 5-kohdan tarkoitetuille alueille. Kaivosviranomaisen on poistanut asumiseen tarkoitetun rakennuksen tai työntekoon tarkoitettua rakennusta tai muuta näihin rinnastettavaa tilaa lupa-alueelta suojavyöhykkeineen.

Perustelut: Hakija on osoittanut, että kaivoslaissa (621/2011) säädetyt edellytykset täyttyvät eikä luvan myöntämiselle ole kaivoslaissa säädettyä estettä. Tässä malminetsintälupapäätöksessä annetut tarpeelliset tarkentavat lupamääräykset yleisten ja yksityisten etujen turvaamiseksi perustuvat kaivoslain (621/2011) 51 §.

Malminetsintäluvan nojalla luvanhaltijalla on oikeus omalla ja toisen maalla tässä luvassa mainitulla alueella (malminetsintäalueella) tutkia geologisten muodostumien rakenteita ja koostumusta sekä tehdä muita kaivostoimintaa valmistelevia tutkimuksia ja muuta malminetsintää esiintymän paikallistamiseksi sekä sen laadun, laajuuden ja hyödyntämiskelpoisuuden selvittämiseksi sen mukaan kuin tässä malminetsintäluvassa tarkemmin määrätään. Malminetsintälupa ei oikeuta esiintymän hyödyntämiseen.

Päätöksen voimassaolo

Malminetsintälupa on **voimassa tällä päätöksellä enintään neljä (4) vuotta** päätöksen lainvoimaiseksi tulosta.

Perustelut: Luvan voimassaoloaika on lain sallima enimmäisaika malminetsintäluvalla. Malminetsintäluvan voimassaoloa voidaan jatkaa enintään kolme vuotta kerrallaan siten, että lupa on voimassa yhteensä enintään viisitoista vuotta. Mikäli luvanhaltija haluaa pienentää voimassa olevaa malminetsintälupaa sen voimassaoloaikana tai luopua siitä kokonaan, tulee luvanhaltijan toimittaa kaivosviranomaiselle ilmoitus joko osittaisesta tai koko malminetsintäalueen raukeamisesta (Kaivoslaki 621/2011, 60 §, 61 §, 66 §, 67 §).

Päätöksen täytäntöönpano

Kaivoslain (621/2011) 168.1 §:n mukaisesti malminetsintäluvan perustuvat toimenpiteet saa aloittaa, kun siihen oikeuttava lupapäätös on saanut lainvoiman ja lupapäätöksessä määrätyt velvoitteet on suoritettu. Jos toimenpiteen suorittaminen edellyttää muualla lainsäädännössä vaadittua lupaa, saa toimenpiteen kuitenkin aloittaa vasta, kun toimenpiteeseen tarvittava muun lainsäädännön mukainen lupapäätös on saanut lainvoiman tai toiminnan aloittamiseen on saatu oikeus asiassa toimivaltaiselta viranomaiselta. Päätöksen lainvoimaisuus tulee tarkistaa luvassa mainitulta hallinto-oikeudelta valitusajan päättymisen jälkeen.

Luvan haltijan tulee huolehtia, että malminetsintätöitä suorittava henkilöstö ja urakoitsijat ovat perehtyneet tässä luvassa annettuihin määräyksiin.

Malminetsintäalueen tiedot

Pinta-ala: 1329,37 ha
Alueen nimi: Pentinvuori
Sijainti: Seinäjoki

Alueen tarkempi sijainti ja rajat ilmenevät tähän päätökseen liitetystä lupakartasta (Liite 1). Lupa-alueesta on rajattu pois tiedossa olevat esteet. Malminetsintää ei saa suorittaa tällä luvalla, eikä jokamiehenoikeudella 150 metriä lähempänä asumiseen tai työntekoon tarkoitettua rakennusta, yksityistä pihapiiriä tai erityiseen tarkoitukseen otetuilla alueilla. Jokamiehenoikeuksiin kuuluvalla liikkumisella ei myöskään saa aiheuttaa haittaa tai häiriötä muille ihmisille tai luonnolle.

Alueesta tarkemmin

Malmietsintälupa-alue sijaitsee Seinäjoen kaupungin alueella. Malminetsintälupa-alueella ei sijaitse luonnonsuojelu- tai suojeluohjelma-alueita, Natura 2000-verkoston kohteita, luonnonsuojeluohjelma-alueita, valtakunnallisesti merkittäviä maisema-alueita, eikä luokiteltuja pohjavesialueita

Malminetsintälupa-alueella on voimassa Etelä-Pohjanmaan 2050 maakuntakaava, Rahkola osayleiskaava ja Kivinevan asemakaava. Lupa-alueen välittömässä läheisyydessä ovat Sahanevan (YSA248964) yksityinen suojelualue ja Seinäjoen METSO-alueet (YSA207374)

Otaksuma mineraaleista

Alueella aiemmin tehtyihin Geologian tutkimuskeskuksen sekä alueen geologiseen malmipotentialiin sekä aikaisempiin tutkimuksiin ja tuloksiin perustuen hakija otaksuu alueella olevan seuraavia kaivosmineraaleja: Kultaa (Au), nikkeliä (Ni) ja kuparia (Cu)

Yleisten ja yksityisten etujen turvaamiseksi tarpeelliset lupamääräykset (velvoitteet ja rajoitukset)

1. Määräys malminetsintätutkimusten sallituista ajankohdista ja menetelmistä, sekä malminetsintään liittyvistä laitteista ja rakennelmista

Tämän malminetsintäluvan nojalla on sallittua suorittaa seuraavia malminetsintätoimenpiteitä ja soveltaa seuraavia malminetsintämenetelmiä:

1. Geofysikaaliset ja geokemialliset tai vaikutuksiltaan niihin verrattavat tutkimusmenetelmät
2. Koneellisesti tehtävät maaperä- ja kallioperänäytteenotto (moreeni-, ura- ja pistenäytteet, kairaus)

Perustelut: Hakija on esittänyt hakemuksessaan nämä menetelmät ja kaivosviranomaisen arvioi ne tarpeelliseksi ottaen huomioon kohteella tehdyt aikaisemmat tutkimukset. Jotta mahdolliselle jatkoluvalle edellytetty vaade tehokkaasta malminetsinnästä toteutuu, tässä lupamääräyksessä tarkoitettujen toimenpiteiden tulee olla pääosin suoritettuina.

2. Määräys tutkimustöitä ja -tuloksia koskevasta selvitysvelvollisuudesta

Malminetsintäluvan haltijan on vuosittain toimitettava kaivosviranomaiselle selvitys suoritetuista tutkimustöistä ja niiden tuloksista. Tutkimustöitä ja -tuloksia koskevaan vuosittaiseen selvitykseen on sisällytettävä: käytetyt tutkimus- ja työmenetelmät, yhteenveto tehdyistä tutkimuksista ja pääasialliset tulokset. Ohje löytyy Tukesin internet-sivuilla. Kunkin kalenterivuoden tutkimustöistä ja -tuloksista on raportoitava seuraavan vuoden kesäkuun loppuun mennessä, ellei toisin ohjeisteta.

Perustelut: Määräyksen perusteena on kaivoslaki (621/2011) 14 § ja VNa kaivostoiminnasta (391/2012) 4 §.

3. Määräys jälkitoimenpiteiden ajankohdasta ja ilmoittamisesta kaivosviranomaiselle

Kun malminetsintälupa on rauennut osittain, kokonaan tai peruutettu, malminetsintäluvan haltijan on raukeavilta alueilta;

1) välittömästi saatettava malminetsintäalue yleisen turvallisuuden vaatimaan kuntoon, poistettava väliaikaiset rakennelmat ja laitteet, huolehdittava alueen kunnostamisesta ja siistimisestä sekä saatettava alue mahdollisimman luonnonmukaiseen tilaan. Malminetsintäluvan haltijan on tehtävä kirjallinen ilmoitus kaivosviranomaiselle, malminetsintäalueeseen kuuluvien kiinteistöjen omistajille ja muille oikeudenhaltijoille, kun toimenpiteet on saatettu loppuun. Ilmoituksen tulee sisältää tiedot jälkitoimenpiteiden päättymispäivästä sekä kuvaus toteutetuista jälkitoimenpiteistä.

2) kuuden kuukauden kuluessa luovutettava kaivosviranomaiselle tutkimustyöselostus, tutkimukseen liittyvä tietoaineisto ja kirjallinen esitys edustavasta otoksesta kairasydämiä. Kaivosviranomaisen ohjeistaa hakijoita tarkemmin raportoinnin muodosta. Ohje löytyy Tukesin internet-sivuilla.

Perustelut: Määräyksen perusteena on kaivoslaki (621/2011), 15 § ja VNa kaivostoiminnasta (391/2012), 5 §.

4. Määräys kaivannaisjätteen jätehuoltosuunnitelmasta ja sen noudattamisesta

Malminetsinnästä tässä luvassa lupamääräyksessä 1 kohdassa 1 sallituilla menetelmillä, ei synny kaivannaisjätettä. Mikäli kaivannaisjätettä syntyy lupamääräyksen 1 kohdassa 2 mainitussa kallioperänäyteenotossa kairaamalla, malminetsintäluvan haltija on velvollinen huolehtimaan sen haitallisuuden vähentämisestä sekä jätteen hyödyntämisestä ja käsittelemisestä. Maanpinnalle nouseva hienojakoinen paikallinen kiviaines eli kairaussoija on kaivoslain 13 §:ssä tarkoitettua kaivannaisjätettä. Hakija on toimitannut kaivannaisjätteen jätehuoltosuunnitelman, jossa on kuvattu taloudellisesti ja teknisesti parhain tapa käsitellä kohteilla mahdollisesti syntyvä kairaussoija. Lupamääräyksessä 8 ja 9 on määrätty tarkemmin, kuinka tulee toimia luonnonsuojelulaissa tarkoitetuilla erityisesti suojeltavilla kohteilla tai jos alueelle sijoittuu pohjavesialueita.

Perustelut: Määräyksen perusteena on kaivoslaki (621/2011) 13 § ja VNa kaivostoiminnasta (391/2012) 3 §.

5. Määräys ilmoitusvelvollisuudesta koskien malminetsintäalueen maastotöitä ja rakennelmia

Malminetsintäluvan haltijan on hyvissä ajoin etukäteen ilmoitettava kirjallisesti malminetsintä-alueeseen kuuluvien **kiinteistöjen omistajille** (sekä näihin rinnastettaville, Kaivoslaki 5.2 §), ja muille oikeudenhaltijoille kaikista maastotöistä, jotka voivat aiheuttaa vahinkoa tai haittaa, sekä väliaikaisista rakennelmista.

Malminetsintäluvan haltijan on ilmoitettava kaikista poikkeustilanteista, jotka saattavat vaatia toimenpiteitä maastossa aina Tukesille, ja poikkeustilanteen luonne huomioiden asianosaisille viranomaisille sekä mahdolliselle kiinteistön omistajalle.

Malminetsintäluvan haltijan on ilmoitettava maastotöistä toimialallaan yleistä etua valvoville viranomaisille:

- Tukesille,
- toimivaltaisen Etelä-Pohjanmaan ELY-keskuksen ympäristövastuualueelle,
- Mikäli lupa-alueelta löydetään tutkimusten yhteydessä muinaismuistolaissa tarkoitettuja kohteita, tulee luvanhaltijan toimia siten kuin muinaismuistolaissa todetaan ja ilmoittaa löydöksistä viipymättä Museovirastolle tai alueelliselle vastuumuseolle (Seinäjoen museot)

Perustelut: Määräyksen perusteena on kaivoslaki (621/2011) 12 § ja VNa kaivostoiminnasta (391/2012) 2 §.

6. Määräys malminetsintäalueen koon pienentämisen aikataulusta

Kaivosviranomainen ei näe tässä vaiheessa tarvetta malminetsintäalueen pienentämiselle. Tutkimuksia voidaan pitää perusteltuna koko ML2018:0006 alueella. Jos luvan haltija haluaa pienentää voimassa olevaa malminetsintälupaa tai luopua siitä kokonaan, tulee luvan haltijan tehdä ilmoitus joko osittaisesta tai koko malminetsintäalueen raukeamisesta.

Perustelut: Määräyksen perusteena on kaivoslaki (621/2011) 11 §, 51, 67 §). Olettaessa huomioon alueen koko, tutkimussuunnitelma ja sen perustelut, sekä seikka, että kyseessä on vaiheittain etenevä tutkimustoiminta, voidaan tutkimuksia pitää perusteltuna koko alueelle.

7. Määräys vakuuden asettamisesta

Tässä malminetsintäluvassa **ML2018:0006** määrätään lupakohtainen **3500 euron** suuruinen vakuus. Vakuus asetetaan pankkitalletuksena Turvallisuus- ja kemikaalivirastolle kaivoslain

(621/2011) 15 §:ssä tarkoitettujen jälkitoimenpiteiden sekä 103 §:ssä tarkoitetun vahingon ja haitan korvaamista, sekä muiden kaivoslakiin perustuvien veloitteiden täyttämistä varten. Tässä malminetsintäluvassa määrätty vakuus on asetettava viimeistään 30 päivänä siitä, kun malminetsintä lupa on tullut lainvoimaiseksi, luvanhaltijan malminetsinnästä mahdollisesti aiheutuvaa vahinkoa, haittaa tai muuta kaivoslaissa mainittua veloitetta varten pankkiin avatulle vakuustalletustilille. Kaivoslain 73 §:ssä tarkoitettu luvan siirto ei vapauta vakuutta.

Perustelut: Määräyksen perusteena on kaivoslaki (621/2011) 107, 109, 110 ja 111 §. Vakuus asetetaan kaivosviranomaisen arvion perusteella, joka perustuu malminetsintäalueilla suoritetun valvontatyön kautta saatuihin havaintoihin. Valvontahavaintojen perusteella tyypillisimpien malminetsintäalueilla sattuvan vahingon suuruusluokka on linjassa tässä luvassa määrätyn vakuuden kanssa. Kaivosviranomainen on arvioinut toiminnan laatua ja laajuutta (lupamääräys 1), toiminta-alueen erityispiirteitä, sekä luvassa säädettyjä veloituksia lupamääräykset huomioiden ja päätyttyä määrättyyn vakuuteen. Luvassa sallitut geofyysiset- ja geokemialliset tutkimusmenetelmät tai maaperä- ja kallioperänäytteenotto eivät aiheuta merkittävää vahinkoa ympäristölle tai luonnolle, kun tutkimustyö suoritetaan lupamääräyksiä noudattaen. Malminetsinnästä johtuvia tyypillisiä maanomistajalle aiheutuvia vahinkoja ovat lähinnä yksittäiset puustovahingot. Luvassa on kielletty luonnonsuojelulain nojalla rauhoitettujen lajien vahingoittaminen tai vaarantaminen. Mikäli alueella on sellaisia, niitä varten on annettu tarkat rajoitukset. Lähtökohtaisesti luvanhaltijan urakoitsijoilla on erillinen vastuuvakuutus tutkimustoimissa aiheutuneita ennakoimattomia vahinkoja varten. Kaivosviranomainen harkitsee luvan siirron tai muuttamisen yhteydessä, onko vakuuden suuruutta tarkistettava.

8. Määräykset malminetsintää ja malminetsintäalueen käyttöä koskevista seikoista sen varmistamiseksi, ettei toiminnasta aiheudu kaivoslaissa (621/2011) kiellettyä seurausta

Malminetsintä sekä malminetsintäalueella liikkuminen ja muu alueen käyttö on rajoitettava tutkimustyön kannalta välttämättömiin toimenpiteisiin. Toimenpiteet on suoritettava siten, että niistä ei aiheudu kohtuudella vältettävissä olevaa yleisen tai yksityisen edun loukkausta eikä merkittäviä muutoksia luonnonolosuhteissa. Luonnonolosuhteilla tarkoitetaan alueen pohja- ja pintavesioloja, lämpö- ja kosteusoloja sekä kasvien kasvupaikkatekijöitä.

Tämän päätöksen liitteessä 1 tarkoitetulla malminetsintäalueella ja 30 metrin etäisyydellä sen rajasta toiminnan kannalta välttämättömään liikkumiseen ei tarvita erillistä maastoliikennelupaa. Tutkimustyön kannalta välttämättömiin kairaustoimenpiteisiin saa käyttää alueen vettä, mutta jos kairauksessa käytettävän veden määrä ylittää 100m³/vrk, on toimittava siten kuin vesilain (587/2011) 2. luvun 15 §:ssä todetaan. Tutkimustöitä tehtäessä on otettava aina huomioon ympäristönsuojelulain (527/2014) 17§:n mukainen pohjaveden pilaamiskielto. Malminetsinnästä ja muusta malminetsintäalueen käytöstä ei saa aiheutua merkittäviä muutoksia luonnonolosuhteissa, eikä merkittävää maisemallista haittaa.

Malminetsintäluvan haltijan on kairauksen päätyttyä tulpattava kairareitit teräksisen maakairausputken paikalleen jäädessä mansettitulpalla pohjaveden maanpinnalle nousun estämiseksi. Kairaputket on katkaistava noin 0,10–0,20 metrin pituuteen läheltä maanpintaa, kairaputken päät on peitettävä metallisella suojahatulla ja merkittävä selvästi huomiovärillisin puupaaluin, joissa on kairauspaikan tunnisteet ja heijastin. Kairakohteiden jätetuolto sekä siistiminen on tehtävä välittömästi töiden loputtua kohteella.

Perustelut: Malminetsintäluvan haltijan on luovuttuaan malminetsintä lupa-alueesta tai sen menetettyään viipymättä saatettava malminetsintäalue yleisen turvallisuuden vaatimaan kuntoon, sekä saatettava alue mahdollisimman luonnonmukaiseen tilaan (621/2011) 11 ja 15 §.

9. Määräykset yleisen ja yksityisen edun kannalta välttämättömistä ja luvan edellytysten toteuttamiseen liittyvistä seikoista

Malminetsintäluvan haltijan on rajoitettava malminetsintä ja muu malminetsintäalueen käyttö tutkimustyön kannalta välttämättömiin toimenpiteisiin. Toimenpiteet on suunniteltava siten, että niistä ei aiheudu kohtuudella vältettävissä olevaa yleisen tai yksityisen edun loukkausta. Vaikka tässä malminetsintäluvassa sallitut tutkimusmenetelmät eivät vaikuta laajasti ympäristöön, malminetsintäluvan haltijan on oltava kuitenkin riittävästi selvillä hankkeen ympäristövaikutuksista siinä laajuudessa kuin kohtuudella voidaan edellyttää.

Tässä malminetsintäluvassa sallitut tutkimusmenetelmät on kirjattu lupamääräykseen 1. Sallituilla malminetsintämenetelmillä ei vaikeuteta oikeusvaikutteisen kaavan toteuttamista, ei aiheuteta olennaista haittaa muulle elinkeinotoiminnalle eikä merkittävää maisemallista haittaa. Sallituilla tutkimustoimilla ei myöskään aiheuteta merkittäviä muutoksia luonnonolosuhteissa, harvinaisten tai arvokkaiden luonnonesiintymien olennaista vahingoittumista, merkittävää maisemallista haittaa tai muuta merkittävää vahingollista ympäristövaikutusta, kun tutkimukset suoritetaan päätöksessä sallituilla menetelmillä sallittuina ajankohtina. Lupamääräyksen 1 kohdassa 2 mainittua koneellisesti tehtävää maa- ja kallioperänäytteenottoa ei kuitenkaan saa suorittaa vesistön päältä. Mikäli malminetsintätutkimukset edellyttävät kairausta vesistön päältä, tulee sitä varten hakea luvan muuttamista kaivoslain (621/2011) 69 §:n mukaisesti.

Tällä malminetsintäluvalla ei ole tarkoituksena tehdä koelouhintaa taikka laajuudeltaan tai vaikutuksiltaan sitä vastaavia toimenpiteitä, eikä toimintaa myöskään ole suunniteltu asema-kaava-alueelle. Sallittujen, kohteella hetkellisesti suoritettavien tutkimustoimien ei voida myöskään katsoa häiritsevän merkittävästi Suomen pesimälintuja, jotka ovat suurelta osin luonnonsuojelulailla rauhoitettuja. Suomessa seurataan lajien uhanalaisuutta, ja lajien uhanalaisuustilanteen voi tarkastaa Punaisen kirjan verkkopalvelussa (YM & SYKE, 2019), joka löytyy osoitteesta <https://punainenkirja.laji.fi>. Kirjassa on mainittu myös aina uhanalaisuuteen johtaneet syyt ja uhkatekijät tulevaisuudessa. Tässä luvassa sallittuja malminetsintämenetelmiä ei mainita kirjassa syiksi tai tulevaisuuden uhkatekijöiksi.

Luvansaajan on huolehdittava tutkimustoiminnassaan, ettei eri tutkimusvaiheissa päädy kiintoainesta pintavesiin. Alueelta tunnetaan myös metsälain 10 §:ssä mainittuja kohteita, jotka tulee huomioida tutkimustoiminnassa. Mikäli lupa-alueella esiintyy luonnontilaisia tai luonnontilaisten kaltaisia lähteitä. Niiden luonnontilan vaarantaminen on kielletty ja niiden läheisyydessä toimimiseen on jätettävä riittävä suojaetäisyys. Purouomien luonnontilaa ei saa vaarantaa.

Tutkimusalueella saattaa olla liito-oravan elinympäristö. Liito-oravan lisääntymis- ja levähdyspaikkojen hävittäminen ja heikentäminen on luonnonsuojelulain 49 §:n nojalla kielletty. Liito-oravan pesäpuita ei saa poistaa, ja tunnetun elinympäristön läheisyydessä puiden poistamisesta tulee aina ilmoittaa etukäteen Etelä-Pohjanmaan ELY-keskukselle. Mahdolliset lajihavainnot tulee ilmoittaa Etelä-Pohjanmaan ELY-keskukselle ja huomioida tutkimuksia suunniteltaessa.

Luonnonsuojelulain 70 §:n mukaisesti rauhoitettujen yksilöiden tahallinen häiritseminen, erityisesti eläinten lisääntymisaikana, tärkeillä muuton aikaisilla levähdysalueilla tai muutoin niiden elämänkierron kannalta tärkeillä paikoilla on kielletty.

Osalla lupa-alueesta on voimassa Rahkolan osayleiskaava. Rahkolan osayleiskaavan alueelle on määrätty voimaan alueidenkäyttölain (AKL) 38 § mukainen rakennuskielto ja siihen liittyvä AKL 128 §:n mukainen toimenpiderajoitus enintään viideksi vuodeksi. Toimenpidekieltoalueella ei saa ilman erillistä lupaa tehdä maisemaa muuttavia toimenpiteitä, kuten esimerkiksi puiden kaatoa. Kyseisellä alueella tulee tutkimustoiminta tehdä kaavamääräyksiä noudattaen.

Osalla lupa-alueesta on voimassa Kivinevan asemakaava. Asemakaavassa on varattu tutkimusalueelle liikerakennusten ja teollisuusrakennusten korttelialueita (KTY, TY). Kyseisellä alueella tulee tutkimustoiminta tehdä kaavamääräyksiä noudattaen.

Osalla lupa-alueesta on voimassa Etelä-Pohjanmaan 2050-maakuntakaavassa osoitettu "Seinäjoen kaupungin kehitysvyöhyke" ja "logistiikkatoimien kehitysalue" kaavamerkinnot. Kyseisillä alueilla tulee tutkimustoiminta tehdä kaavamääräyksiä noudattaen.

Lupa-alueen välittömässä läheisyydessä ovat Sahanevan (YSA248964) yksityinen suojelualue ja Seinäjoen METSO-alueet (YSA207374). Toimittaessa luonnonsuojelualueen läheisyydessä, tulee kyseisten alueiden rauhoitusmääräykset ottaa huomioon tutkimustoiminnan suunnittelussa ja toteutuksessa.

Lupa-alue sijoittuu joiltain osin Isonnevan arvokkaalle suoyhtymälle. Mahdolliset kallioperäkairaukset on suoritettava suoalueilla ainoastaan lumipeitteisenä aikana maaperän ollessa roudassa, jolloin vaikutukset luontotyyppeihin eivät ole merkittäviä.

Kartta- ja ilmakuvatarkastelun perusteella lupa-alueelle sijoittuu turvetuotantoalueita. Mikäli kyseinen alue on aktiivisessa käytössä, malminetsintään tutkimustoiminta ei saa aiheuttaa haittaa tai vahinkoa kyseisille alueille. Kyseisillä alueilla toimimisesta on oltava erikseen yhteydessä ja sovittava turvetuotantoalueen toiminnanharjoittajan kanssa.

Lisätietoja kohteen tilanteesta saa Etelä-Pohjanmaan ELY-keskuksen lausunnossa (Liite 5) ja Seinäjoen museot lausunnossa (Liite 6) mainitulta yhteyshenkilöltä tai Tukesilta. Rauhoitusmääräyksistä poikkeamista koskevissa asioissa toimivaltainen lupaviranomainen on Etelä-Pohjanmaan ELY-keskus.

Malminetsintäluvan haltijan tulee esittää hyvissä ajoin ennen tutkimustöiden aloittamista tarkka tutkimussuunnitelma toimenpiteineen ja sijaintitietoineen ja tarvittaessa päivittää kaivannaisjätejätehuoltosuunnitelmaa Tukesille. Lisäksi tutkimussuunnitelma tulee toimittaa tiedoksi toimivaltaiselle Etelä-Pohjanmaan ELY-keskukselle ja Seinäjoen museoille. Lähtökohtaisesti luvanhaltijalla ei ole kaivoslaisia asetettua yleistä inventointivelvollisuutta kasvillisuus- tai luontokartoituksille varovaisuusperiaate huomioiden, eikä sellaista edellytetä muiltakaan samankaltaisia vaikutuksia aiheuttavilta maankäyttömuodoilta suojelualueiden ulkopuolella.

Perustelut: Tutkimussuunnitelman esittämisvelvollisuudella varmistetaan, että toimenpiteisiin voidaan tarvittaessa valvonnallisesti puuttua. Samalla Tukesin on mahdollista kaivoslain valvonnan toteuttamiseksi arvioida toimenpiteiden vaikutusta ja tarvittaessa antaa tarkempia lisämääräyksiä toimenpiteiden suorittamisesta. Kaivoslaki (621/2011) 11 §, 12 § ja 69 §, VNa (391/2012) 2 §.

Siirtyminen lupa-alueelle, ja lupa-alueella liikkuminen on sulanmaan aikana pyrittävä suunnittelemaan niin, että luontaisia aukkoja ja olemassa olevia uria käytetään mahdollisimman paljon hyväksi. Kosteikkoalueilla liikkumista tulee ensisijaisesti välttää sulanmaan aikana. Toiminnanharjoittajan on oltava selvillä toimintansa ympäristövaikutuksista, ympäristöriskeistä ja niiden hallinnasta sekä haitallisten vaikutusten vähentämismahdollisuuksista. Koneellinen tutkimus ja näytteenotto alueilla, joilla on olemassa vaarana, että tutkimukset tai liikkuminen aiheuttaa maaperään vahinkoja (suot), tulee suorittaa aina ajankohtana, jolloin maaperä on jäänyt.

Perustelut: Määräys perustuu kaivoslain (621/2011) 11 §:ään. Malminetsintäluvan haltijan on rajoitettava malminetsintä ja muu malminetsintäalueen käyttö tutkimustyön kannalta välttämättömiin toimenpiteisiin. Toimenpiteet on suunnitel-

tava siten, että niistä ei aiheudu kohtuudella vältettävissä olevaa yleisen tai yksityisen edun loukkausta. Malminetsintäluvan nojalla tapahtuvasta malminetsinnästä ja muusta malminetsintäalueen käytöstä ei saa aiheutua:

- 1) haittaa ihmisten terveydelle tai vaaraa yleiselle turvallisuudelle;
- 2) olennaista haittaa muulle elinkeinotoiminnalle;
- 3) merkittäviä muutoksia luonnonolosuhteissa;
- 4) harvinaisten tai arvokkaiden luonnonesiintymien olennaista vahingoittumista;
- 5) merkittävää maisemallista haittaa

10. Määräys malminetsintäkorvauksen suuruudesta ja maksuajankodasta

Malminetsintäluvan haltijan on maksettava malminetsintäalueeseen kuuluvien kiinteistöjen omistajille vuotuista korvausta **20 euroa hehtaarilta** luvan voimassaoloajalta. Malminetsintäalueesta lasketaan kokonaispinta-ala, ja jokaisen kiinteistön tai muiden rekisteriyksiköiden osalta pinta-ala vähintään 0,1 hehtaarin tarkkuudella.

Malminetsintäkorvaus ensimmäiseltä vuodelta on maksettava viimeistään 30 päivänä siitä, kun malminetsintälupa on tullut lainvoimaiseksi. Seuraavina vuosina korvaus on maksettava vastaavana ajankohtana. Luvan haltijan on ilmoitettava malminetsintäkorvauksen kokonaissuorituksesta kirjallisesti kaivosviranomaiselle, kun velvollisuus on täytetty.

Mikäli hakija pienentää tai muuttaa tässä päätöksessä määrättyä malminetsintäaluetta muutoshakemuksella, määräytyy uusi malminetsintäkorvaus maanomistajalle seuraavasta tämän lupapäätöksen maksupäivästä alkaen muutospäätöksessä määrättävän pinta-alan mukaan.

Perustelut: Määräys perustuu kaivoslain (621/2011) 99 §:ään, jossa säädetään malminetsintäkorvauksen suuruudesta ja maksutavasta, 51 § 67 § ja 69:ään, joissa säädetään malminetsintäluvan raukeamisesta ja muuttamisesta sekä 152.1 §:ään jossa säädetään kaivosviranomaisen on oikeudesta saada kaivoslain säännösten noudattamisen valvontaa varten tarpeelliset tiedot niiltä, joita tämän lain velvoitteet koskevat.

11. Määräys vahinkojen ja haittojen korvaamisesta malminetsintäalueella

Malminetsintäluvan haltijan on korvattava malminetsintäalueella tapahtuvasta kaivoslakiin (621/2011) perustuvasta toiminnasta aiheutuneet vahingot ja haitat, jollei jonkin toimenpiteen osalta korvauksesta toisin säädetä.

Perustelut: Määräys perustuu kaivoslain (621/2011) 103 §:ään, jossa säädetään vahinkojen ja haittojen korvaamisesta malminetsintäalueella.

Hakemuksen käsittely

Hakemus: Southern Ostrobothnia Minerals Oy	6.2.2018
Hakemuksen muutos: Southern Ostrobothnia Minerals Oy (<i>Toimitettu uusi aluerajaus ja hakemus</i>)	25.4.2018
Hakemuksen muutos: Southern Ostrobothnia Minerals Oy (<i>Toimitettu uusi pienempi aluerajaus ja hakemus</i>)	1.6.2018
Hakemuksen muutos: Southern Ostrobothnia Minerals Oy (<i>Toimitettu uusi aluerajaus, poistettu suojavyöhykkeitä</i>)	13.2.2024
Hakemuksen täydennys (<i>Toimitettu ajantasaiset maanomistajatiedot</i>)	2.8.2024

Hakemuksen täydennys (<i>Toimitettu päivitetty hakemus ja kaivannaisjätteen jätehuoltosuunnitelma</i>)	31.10.2024
Kuulutus hakemuksesta: Tukes	28.11.2024
Lausuntopyyntö: Tukes	28.11.2024
Selityspyyntö: Tukes	4.2.2025
Selitys: Southern Ostrobothnia Minerals Oy	26.2.2025
Päätös:Tukes	8.5.2025

Lupahakemuksesta tiedottaminen

Tukes on tiedottanut hakemuksesta 28.11.2024 kuuluttamalla siitä 30 päivän ajan Seinäjoen kaupungin ilmoituskanavilla. Hakemus on ollut nähtävillä myös Tukesin internet-sivuilla. Hakemus on ollut nähtävillä 7.1.2025 saakka.

Asianosaisia maanomistajia on tiedotettu hakemuksesta kirjeitse sekä lehti-ilmoituksella (Ilkka-Pohjalainen).

Lausunnot ja mielipiteet on pyydetty toimitettavaksi viimeistään 7.1.2025. Tämän päivämääränkin jälkeen toimitetut lausunnot ja mielipiteet on otettu ratkaisussa huomioon.

Lausuntopyyntö ja lausunnot hakemuksesta

Hakemuksesta on lähetetty lausuntopyyntö ja saatu lausunnot seuraavasti:

- 1) Tukesin lausuntopyyntö on lähetetty **Seinäjoen kaupungille** 28.11.2024. Seinäjoen kaupunki on antanut lausunnon 11.12.2024 (liite 4).
- 2) Tukesin lausuntopyyntö on lähetetty **Etelä-Pohjanmaan ELY-keskukselle** 28.11.2024. Etelä-Pohjanmaan ELY –keskus on antanut lausunnon 30.1.2025 (liite 5).
- 3) Tukesin lausuntopyyntö on lähetetty **Seinäjoen museot** 28.11.2024. Seinäjoen museot on antanut lausunnon 7.1.2025 (liite 6).

Muistutukset ja mielipiteet

Hakemuksen johdosta esitettiin 2 muistutusta

Henkilötietoihin sovelletaan tietosuojalakia (1050/2018) ja EU:n yleistä tietosuoja-asetusta (GDPR). Hakemukseen jätetyt muistutukset ja mielipiteet liitetään hakijalle toimitettavaan, sähköisesti allekirjoitettuun päätökseen.

Hakijan selitys

Hakijalta on pyydetty selitystä 4.2.2025 Seinäjoen kaupungin, Etelä-Pohjanmaan ELY-keskuksen lausuntojen johdosta. Hakija antoi selityksen 26.2.2025 (Liite 7) ja hakija pienensi hakemusalueetta.

Tukesin kannanotto lausunnoissa ja muistutuksissa esitettyihin yksilöityihin vaatimuksiin

Lausunnoissa, muistutuksissa ja mielipiteissä esitetyt asiat on otettu lupapäätöksessä huomioon lupamääräyksin.

Yleisesti

Hakemusalueen pienennyksen jälkeen, lupa-alue on vain pieneltä osin Etelä-Pohjanmaan ELY-keskuksen ja Seinäjoen kaupungin lausunnoissa mainituilla kaava-alueille ja osalla ei enää ollenkaan.

Seinäjoen museon lausunnossa mainittu tervahauta ei sijaitse pienennetyllä lupa-alueella.

Muistutukset

Malminetsintälupa ei mahdollista kaivostoimintaa alueella. Malminetsintälupa mahdollistaa alueella tehtävän tutkimustyön, jotta voidaan selvittää, löytyykö alueelta taloudellisesti hyödynnettäviä kaivosmineraaleja. Kaivoslain 45 §:n mukaisesti kaivosviranomaisen on myönnettävä malminetsintälupa, mikäli kaivoslain edellytykset täyttyvät, eikä luvan myöntämiselle ole kaivoslaissa säädettyä estettä. Kaivoslain esitöissä on todettu, että malminetsintälupa antaa etuoikeuden kaivoslupaan, mutta kaivosluvan myöntämisen edellytykset ja esteet harkitaan erikseen. Sen vuoksi malminetsintälupaa koskevassa harkinnassa ei arvioida mahdollisen kaivostoiminnan vaikutuksia

Etsintätyön suojaetäisyyksistä asuin ja työntekoon tarkoitettujen rakennusten osalta säädetään kaivoslain 7 §:ssä. Luvanhaltija on velvollinen aina noudattamaan kaivoslain 7 §:ssä edellytettyjä suojaetäisyyksiä. Luvanhaltija ei saa tehdä etsintätyötä ei saa maan pinnalla 150 metriä lähempänä asumiseen tai työntekoon tarkoitettua rakennusta tai muuta näihin rinnastettavaa tilaa ja niihin liittyvää, yksityistä piha-alueita taikka tällaisen rakennuksen paikkaa, jota varten on myönnetty maankäyttö- ja rakennuslaissa tarkoitettu rakentamiseen tarvittava lupa ja rakentaminen on aloitettu. Tukes on rajannut malminetsintäalueen 150 metrin päähän asumiseen tai työntekoon tarkoitetuista rakennuksista.

Lisäksi kaivosviranomaisen toteaa, että tässä malminetsintäluvassa sallittujen malminetsintään liittyvien tutkimustoimenpiteiden (Lupamääräys 1.) ei voida katsoa olevan mittakaavaltaan tai vaikutuksiltaan sellaisia, että ne aiheuttaisivat olennaisia vaikutuksia metsätalouden harjoittamiseen. Lisäksi kaivosviranomaisen viittaa lupamääräykseen 9, jossa todetaan, että malminetsinnästä ei saa aiheutua;

- 1) haittaa ihmisten terveydelle tai vaaraa yleiselle turvallisuudelle;
- 2) olennaista haittaa muulle elinkeinotoiminnalle;
- 3) merkittäviä muutoksia luonnonolosuhteissa;
- 4) harvinaisten tai arvokkaiden luonnonesiintymien olennaista vahingoittumista;
- 5) merkittävää maisemallista haittaa

Tiedoksi luvan haltijalle

Kaivoslain (621/2011) suhde muuhun lainsäädäntöön

Sen lisäksi, mitä kaivoslaissa säädetään, sovelletaan kaivoslain mukaista lupa- tai muuta asiaa ratkaistaessa ja muutoin tämän lain mukaan toimittaessa muun muassa; luonnonsuojelulakia (9/2023), ympäristönsuojelulakia (527/2014), erämaalakia (62/1991), maankäyttö- ja rakennuslakia (132/1999), vesilakia (587/2011), poronhoitolakia (848/1990), säteilylakia (592/1991), ydinenergialakia (990/1987), muinaismuistolakia (295/1963), maastoliikennelakia (1710/1995) ja patoturvallisuuslakia (494/2009). VesiL 587/2011. Malminetsintäluvun haltijan on aina noudatettava Suomen lainsäädäntöä ja asiaan liittyviä

muita kansainvälisiä sopimuksia.

Maastossa liikkuminen

Maastoliikennelain (1710/1995) 4.1 §:n ja 4.2 §:n 9-kohdan mukaan kaivoslaissa (621/2011) tarkoitetulla malminetsintäalueella ja 30 metrin etäisyydellä sen rajasta moottorikäyttöisellä ajoneuvolla liikkuminen ei edellytä maanomistajan tai haltijan lupaa, kun kyse on asianomaisessa malminetsintäluvassa tai kaivosluvassa tarkoitetun toiminnan kannalta välttämättömästä liikkumisesta. Mikäli malminetsintäalue rajautuu alueeseen, jolla liikkumista on rajoitettu (esim. luonnonsuojelualue), malminetsintäalueen rajan ulkopuolella tarvitaan alueen hallinnasta vastaavan viranomaisen suostumus.

Viitaten lupamääräykseen 9, malminetsintäluvan haltija veloitetaan rajoittamaan malminetsintä ja malminetsintäalueen käyttö tutkimustyön kannalta välttämättömiin toimenpiteisiin. Malminetsinnästä ei saa aiheutua merkittäviä muutoksia luonnonolosuhteissa, harvinaisten tai arvokkaiden luonnonesiintymien olennaista vahingoittumista, merkittävää maisemallista haittaa. Alueen koskemattomuuteen, joka liittyy alueen suojelutavoitteisiin, on säilytettävä. Aiheutetut vahingot on korvattava maanomistajalle.

Luvan muuttaminen ja raukeaminen

Malminetsintäluvan haltijan on kaivoslain (621/2011) 69 §:n mukaan haettava malminetsintäluvan muuttamista, jos tutkimussuunnitelmaa muutetaan tai täydennetään siten, että lupamääräyksiä on tarpeen tarkistaa. Luvanhaltija voi lisäksi hakea malminetsintäluvan muuttamista lupamääräysten tarkistamiseksi, kun luvan mukaista toimintaa on tarpeen muuttaa.

Kaivosviranomaisen on (621/2011) 67 §:n mukaan päätettävä, että malminetsintäluva raukeaa, jos luvanhaltija tekee asiaa koskevan ilmoituksen. Luvanhaltija on velvollinen tekemään ilmoituksen, jos tarkoituksena ei enää ole harjoittaa lupaan perustuvaa toimintaa. Malminetsintäluva raukeaa ilmoituksen saavuttua kaivosviranomaiselle.

Luvan voimassaolon jatkaminen

Malminetsintäluvan voimassaolon jatkamisen edellytyksistä säädetään kaivoslain (621/2011, sekä 505/2023) 61 §, 61a § sekä 61 b §:ssä.

Kaivoslain (621/2011) 61.1 §:n mukaan malminetsintäluvan voimassaoloa voidaan jatkaa enintään kolme vuotta kerrallaan siten, että lupa on voimassa yhteensä enintään viisitoista vuotta.

Kaivoslain (621/2011) 61.2 §:n mukaan malminetsintäluvan voimassaolon jatkamisen edellytyksenä on, että:

- 1) malminetsintä on ollut tehokasta ja järjestelmällistä;
- 2) esiintymän hyödyntämismahdollisuuksien selvittäminen edellyttää jatkotutkimuksia;
- 3) luvanhaltija on noudattanut tässä laissa säädettyjä velvollisuuksia samoin kuin lupamääräyksiä;
- 4) voimassaolon jatkamisesta ei aiheudu kohtuutonta haittaa yleiselle tai yksityiselle edulle.

Kaivoslain (621/2011) 66 §:n mukaan malminetsintäluvan voimassaolon jatkamista varten lupaviranomaiselle on ennen luvan voimassaolon päättymistä toimitettava lupahakemus sekä lupaharkinnan kannalta tarpeelliset ja luotettavat selvitykset edellä mainituista voimassaolon jatkamisen edellytyksistä.

Kaivostoiminnasta annetun valtioneuvoston asetuksen (391/2012) 27.2 §:n mukaan hakemuksesta tulee käydä ilmi hakijan haluamat muutokset lupa-alueeseen tai muut merkittävät muutokset sekä asianosaisissa tapahtuneet muutokset. Asetuksen 27.3 §:n mukaisesti hakemukseen tulee liittää lupaharkinnan kannalta tarpeellinen ja luotettava selvitys:

- 1) hakemuksen kohteena olevan luvan nojalla tehdyistä toimenpiteistä ja niiden tuloksista;
- 2) alueelle kohdistuneiden tutkimuskustannusten määrästä;
- 3) esiintymän hyödyntämismahdollisuuksista ja jatkotutkimusten tarpeellisuudesta;
- 4) perustelut aluerajaukselle.

Lisäksi hakemukseen sovelletaan vastaavasti, mitä lupahakemuksesta säädetään kaivoslain (621/2011) 34 §:ssä.

Lupapäätöksestä tiedottaminen

Lupapäätös on toimitettu päätöksenantopäivänä:

- Southern Ostrobothnia Minerals Oy:lle (hakija)

Jäljennös päätöksestä on toimitettu antopäivänä

- Seinäjoen kaupungille,
- Etelä-Pohjanmaan ELY-keskukselle,
- Seinäjoen museoille tiedoksi,
- niille, jotka ovat jäljennöstä erikseen pyytäneet

Päätöksen antamisesta on ilmoitettu

- maanomistajille (kirjeitse)
- asianosaisille, joita asia erityisesti koskee
- muistutuksen esittäjille
- niille, jotka ilmoitusta ovat erikseen pyytäneet

Lupaviranomainen on tiedottanut annetusta päätöksestä Ilkka-Pohjalainen -sanomalehdessä päätöksen antopäivänä.

Tukes toimittaa Maanmittauslaitokselle malminetsintäluvasta tiedot merkittäväksi kiinteistötietojärjestelmään.

Perustelut: Päätöksestä tiedottaminen ja siinä noudatettu menettely perustuvat kaivoslain (621/2011) lupapäätöksestä tiedottamista koskevaan 58 §:ään.

Päätösmaksu

Tästä päätöksestä perittävä maksu on **6000 €**. Valtion talous- ja henkilöstöhallinnan palvelukeskus lähettää laskun hakijalle.

Maksu perustuu hakemuksen vireille tullessa voimassa olleeseen asetukseen Turvallisuus- ja kemikaaliviraston maksullisista suoritteista (1579/2015)

Muutoksenhaku

Tähän päätökseen saa kaivoslain (621/2011) 162 §:n nojalla hakea muutosta valittamalla **Vaasan hallinto-oikeuteen**.

Valitus on tehtävä kirjallisesti 30 päivän kuluessa päätöksen tiedoksisaannista (808/2019, 13 §). Päätöksen tiedoksisaannin katsotaan tapahtuneen seitsemäntenä päivänä päätöksen julkaisemisesta. Liitteenä olevasta valitusosoituksesta ilmenee, miten muutosta haettaessa on meneteltävä.

Päätöksestä perittävästä maksusta valitetaan samassa järjestyksessä kuin pääasiasta.

Lisätietoja

kaivosasiat@tukes.fi tai ylitarkastaja Matti Ohtamaa puh. 0295 052 289

Asian on esitellyt ylitarkastaja Matti Ohtamaa ja ratkaissut johtava asiantuntija Ilkka Keskitalo. Tämä asiakirja on allekirjoitettu sähköisesti. Allekirjoittajan henkilöllisyyden ja allekirjoituksen ajankohdan voi varmistaa allekirjoitusta klikkaamalla ja asiakirjan aitous voidaan todentaa sähköisesti. Jos asiakirjaa muutetaan jälkikäteen, allekirjoitus ei ole enää kelvollinen. Sähköinen asiakirja on alkuperäiskappale, eikä allekirjoituksen oikeellisuutta voi varmistaa paperitulosteesta. Alkuperäisen sähköisen asiakirjan voi tarvittaessa pyytää Tukesin kirjaamosta.

LIITTEET

Liite 1	ML2018:0006 lupakartta
Liite 2	Tilakohtaiset pinta-alat malminetsintälupa-alueella
Liite 3	Asianosaiset maanomistajat
Liite 4	Seinäjoen kaupungin lausunto
Liite 5	Etelä-Pohjanmaan ELY-keskuksen lausunto
Liite 6	Seinäjoen museoiden lausunto
Liite 7	Southern Ostrobothnia Minerals Oy:n selitys
Liite 8	Ohje vakuuden asettamiseksi

VALITUSOSOITUS

Valitusviranomainen

Päätökseen saa hakea muutosta valittamalla sille hallinto-oikeudelle, jonka tuomiopiirissä pääosa tässä päätöksessä tarkoitettusta alueesta sijaitsee. Toimivaltainen hallinto-oikeus on mainittu valitusosoituksen lopussa. Valituskirjelmä osoitetaan valitusviranomaiselle ja se on toimitettava valitusajassa hallinto-oikeuden kirjaamoon.

Valitusaika

Valitus on tehtävä kirjallisesti 30 päivän kuluessa päätöksen tiedoksisaannista. Päätöksen tiedoksisaannin katsotaan tapahtuneen seitsemäntenä päivänä päätöksen julkaisemisesta.

Valitusoikeus

Malminetsintälupaa, kaivoslupaa ja kulanhuudontalupaa koskevaan päätökseen, mainitun luvan voimassaolon jatkamista, raukeamista, muuttamista ja peruuttamista koskevaan päätökseen sekä kaivostoiminnan lopettamispäätökseen saa hakea muutosta:

- 1) asianosainen;
- 2) rekisteröity yhdistys tai säätiö, jonka tarkoituksena on ympäristön-, terveyden- tai luonnonsuojelun taikka asuinympäristön viihtyisyyden edistäminen ja jonka sääntöjen mukaisella toiminta-alueella kysymyksessä olevat ympäristövaikutukset ilmenevät;
- 3) toiminnan sijaintikunta tai muu kunta, jonka alueella toiminnan haitalliset vaikutukset ilmenevät;
- 4) elinkeino-, liikenne- ja ympäristökeskus ja muu asiassa toimialallaan yleistä etua valvova viranomainen;
- 5) saamelaiskäräjät sillä perusteella, että luvassa tarkoitettu toiminta heikentää saamelaisten oikeutta alkuperäiskansana ylläpitää ja kehittää omaa kieltään ja kulttuuriaan;
- 6) kolttien kyläkokous sillä perusteella, että luvassa tarkoitettu toiminta heikentää kolttien elinolosuhteita ja mahdollisuuksia harjoittaa elinkeinoja.

Kaivosviranomaisella on lisäksi oikeus valittaa sellaisesta päätöksestä, jolla hallinto-oikeus on muuttanut sen tekemää päätöstä tai kumonnut päätöksen.

Valituksen sisältö

Valituskirjelmässä on ilmoitettava

- päätös, johon haetaan muutosta
- miltä kohdin päätökseen haetaan muutosta ja mitä muutoksia siihen vaaditaan tehtäväksi
- perusteet, joilla muutosta vaaditaan
- mihin valitusoikeus perustuu, jos valituksen kohteena oleva päätös ei kohdistu valittajaan
- valittajan nimi ja kotikunta
- postiosoite ja puhelinnumero, joihin asiaa koskevat ilmoitukset valittajalle voidaan toimittaa

Jos valittajan puhevaltaa käyttää hänen laillinen edustajansa tai asiamiehensä tai jos valituksen laatijana on joku muu henkilö, valituskirjelmässä on ilmoitettava myös tämän nimi ja kotikunta.

Valittajan, laillisen edustajan tai asiamiehen on allekirjoitettava valituskirjelmä, ellei valituskirjelmää toimiteta sähköisesti (telekopiona tai sähköpostilla).

Valituksen liitteet

Valituskirjelmään on liitettävä

- päätös, johon haetaan muutosta valittamalla, alkuperäisenä tai jäljennöksenä
- asiakirjat, joihin valittaja vetoaa vaatimuksensa tueksi, jollei niitä ole jo aikaisemmin toimitettu viranomaiselle
- asiamiehen valtakirja

Valituskirjelmän toimittaminen perille

Valituskirjelmän voi viedä valittaja itse tai hänen valtuuttamansa asiamies. Valituskirjelmä liitteineen voidaan myös lähettää postitse, telekopiona tai sähköpostilla. Postiin valituskirjelmä on jätettävä niin ajoissa, että se ehtii perille valitusajan viimeisenä päivänä ennen aukioloajan päättymistä. Hallinto-oikeudessa kirjaamon aukioloaika on klo 8.00–16.15. Sähköisesti (telekopiona tai sähköpostilla) toimitetun valituskirjelmän on oltava toimitettu niin, että se on käytettävissä vastaanottolaitteessa tai tietojärjestelmässä määräajan viimeisenä päivänä ennen virka-ajan päättymistä.

Valittajalta peritään hallinto-oikeudessa **oikeudenkäyntimaksu 310 euroa**. Tuomioistuinten ja eräiden oikeushallintoviranomaisten suoritteista perittävistä maksuista annetussa laissa (701/1993) on erikseen säädetty eräistä tapauksista, joissa maksua ei peritä.

Toimivaltaisen hallinto-oikeuden yhteystiedot muutoksenhakua varten:

Vaasan hallinto-oikeus

käyntiosoite: Korsholmanpuistikko 43, 4. krs, 65101 VAASA

postiosoite: PL 204, 65101 VAASA

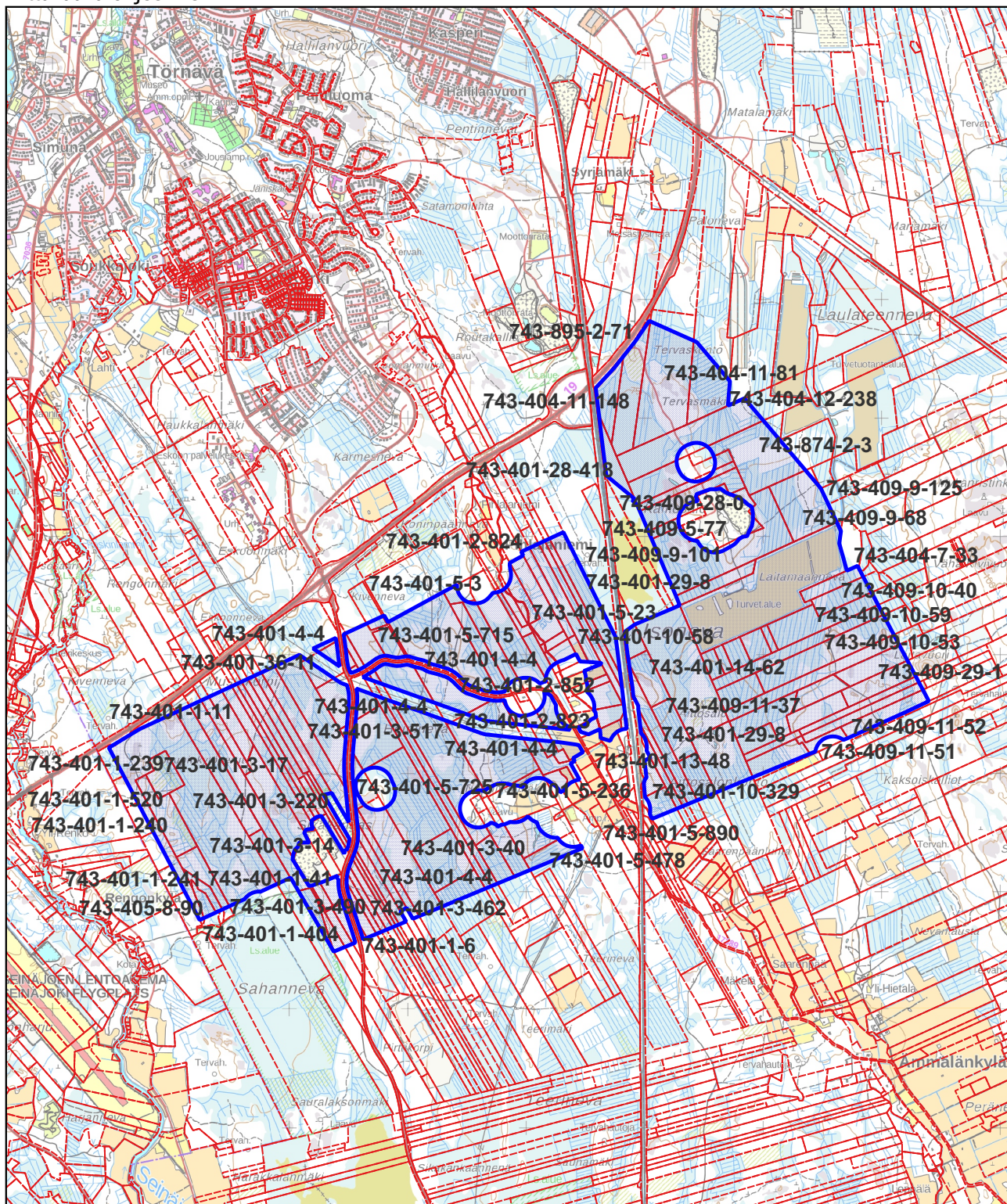
puhelinvaihe: 029 56 42611

faksi: 029 56 42760

sähköposti: vaasa.hao@oikeus.fi

Valituksen voi tehdä myös hallinto- ja erityistuomioistuinten asiointipalvelussa osoitteessa: <https://asiointi2.oikeus.fi/hallintotuomioistuimet>

Kartta malminetsintälupa-alueesta
Mittakaava ohjeellinen



Malminetsintälupa-alue



Kiinteistörajat

Mittakaava 1:50 000
Southern Ostrobothnia Minerals Oy
Pentinvuori
ML2018:006

Kiinteistötunnus	Pinta-ala (ha)	743-401-1-22	1,72	743-401-29-11	41,58
743-409-11-37	10,90	743-401-2-256	4,27	743-401-14-4	9,24
743-409-29-2	12,89	743-401-4-257	6,19	743-401-14-61	6,44
743-409-11-51	2,68	743-401-1-269	2,58	743-401-14-62	8,29
743-409-5-76	12,66	743-401-1-240	12,43	743-401-3-517	21,96
743-409-10-92	5,44	743-401-1-239	7,33	743-401-28-418	5,64
743-409-10-53	22,56	743-401-1-517	5,96	743-401-5-23	0,53
743-409-11-44	7,72	743-401-1-404	2,43	743-401-5-717	11,30
743-409-11-49	2,98	743-401-3-220	4,33	743-401-5-885	2,60
743-409-11-48	7,55	743-401-3-366	4,70	743-401-5-886	18,99
743-409-11-46	6,04	743-401-4-4	80,51	743-401-5-715	14,94
743-409-29-1	9,47	743-401-3-217	2,20	743-401-13-5	6,22
743-409-11-52	8,46	743-401-3-462	3,47	743-404-11-148	17,73
743-409-10-51	14,59	743-401-3-490	2,73	743-871-2-3	0,54
743-409-9-130	13,57	743-401-3-489	8,37	743-404-11-22	8,14
743-409-10-40	7,39	743-401-1-504	15,60	743-401-3-483	4,08
743-409-9-101	38,47	743-401-3-40	20,95	743-895-2-71	0,04
743-409-28-0	2,60	743-401-4-465	15,64	743-401-4-534	10,60
743-409-9-68	19,69	743-401-5-725	2,04	743-404-11-81	36,56
743-409-5-77	1,93	743-401-4-466	26,47	743-404-27-165	1,39
743-409-5-75	4,49	743-401-4-87	10,48	743-409-9-8	66,03
743-409-5-74	10,78	743-401-4-378	6,06	743-874-2-3	24,91
743-404-12-111	15,69	743-401-5-478	5,15	743-401-4-456	11,87
743-409-4-75	27,83	743-401-5-859	7,83	743-401-13-3	8,15
743-401-10-456	9,49	743-401-5-236	1,44	743-409-10-49	14,93
743-401-10-58	1,53	743-401-5-844	2,01	743-409-10-124	1,94
743-401-2-850	1,72	743-401-5-843	0,95	743-409-10-125	2,90
743-401-2-427	3,06	743-401-2-824	0,00	743-409-11-83	6,64
743-401-2-840	4,82	743-401-10-458	6,05	743-409-11-84	8,68
743-401-2-46	2,15	743-401-29-8	24,19	743-404-32-11	4,56
743-401-2-927	2,15	743-401-14-2	3,22	743-409-10-128	3,82
743-401-2-81	11,36	743-401-2-852	1,65	743-401-5-861	44,47
743-401-36-11	5,46	743-401-2-70	1,77	743-401-5-3	1,62
743-401-1-241	6,89	743-401-29-12	17,68	743-401-5-48	28,12
743-405-8-90	2,47	743-401-2-250	1,26	743-409-10-59	15,92
743-401-4-88	14,44	743-401-10-329	3,38	743-401-1-11	7,03
743-401-4-11	6,69	743-401-2-823	4,63	743-401-1-14	5,29
743-401-3-486	2,01	743-401-13-26	3,54	743-401-1-12	16,24
743-401-1-486	0,00	743-401-13-48	3,96	743-401-1-6	0,26

743-401-1-7	75,36
743-401-1-21	2,21
743-401-63-0	21,26
743-401-3-14	1,46
743-401-1-41	2,52

743-401-3-17	7,88
743-401-1-2	6,36
743-401-1-478	15,52
743-401-3-445	5,67
743-401-3-518	5,94

743-16-5-1	1,10
743-401-17-19	3,55
743-16-7-1	3,88
743-401-1-34	0,64

Pinta-ala yhteensä: **1329,37**
ha

Turvallisuus- ja kemikaalivirasto
PL 66
00521 Helsinki

Viite: Southern Ostrobothnia Minerals Oy / Pentinvuori **ML2018:0006**

KAAVOITUKSEN VIRANHALTIJOIDEN LAUSUNTO

Turvallisuus- ja kemikaalivirasto (Tukes) on pyytänyt kaivoslain (10.6.2011/621) 37 §:n nojalla lausuntoa liitteenä olevasta Seinäjoen kaupungin alueelle kohdistuvasta malminetsintälupahakemuksesta.

Erityisesti Tukes on pyytänyt mainintaa tutkimussuunnitelman mukaisen toiminnan vaikutuksista alueen kaavatilanteeseen, ympäristö- ja muista vaikutuksista.

Hakemuksessa ei ole mainintaa alueelle Seinäjoen kaupungin laatimista tai valmisteilla olevista osayleiskaavoista tai asemakaavasta.

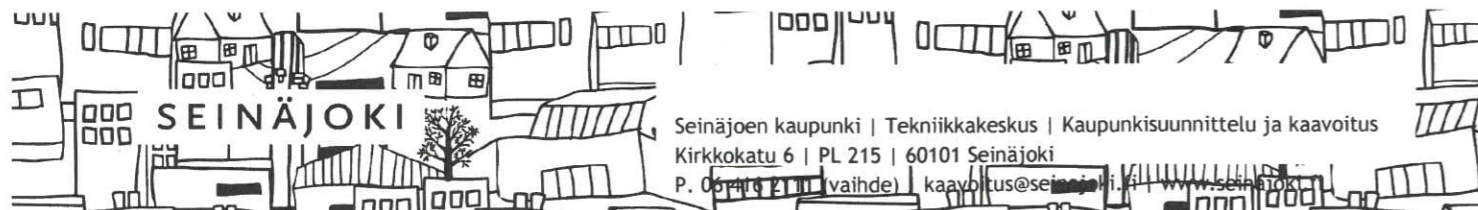
Alueella on itäisen ohikulkutien ympäristössä ja siitä pohjoiseen pääradan länsipuolella voimassa 29.9.2009 hyväksytty Eteläisen Seinäjoen ja Itäväylän osayleiskaava, jossa alueita on varattu tutkimusalueella asumiseen, virkistykseen ja elinkeinotoimintaan (AP-2, AP-4, VL-1, P-2).

Pääradan itäpuolella on valmisteilla Rahkolan osayleiskaava, joka on saatettu vireille kaupunginhallituksessa 20.11.2023 § 348 sekä määrätty alueelle rakennuskielto ja toimenpiderajoitus.

Peräseinäjoentien itäpuolella Ämmälänkyläntien pohjoispuolella on voimassa 20.2.2023 hyväksytty Kivennevan asemakaava, joka osittain sijoittuu tutkimusalueelle. Asemakaavassa on varattu tutkimusalueelle liikerakennusten ja teollisuusrakennusten korttelialueita (KTY, TY). Asemakaava-alueesta ja siitä etelään ja itään olevista vielä asemakaavoittamattomista alueista (yli 100 ha) on Seinäjoen kaupungilla 17.6.2024 § 62 kaupunginvaltuuston hyväksymä kiinteistökaupan esisopimus ShelCo 294 Oy:n kanssa Datakeskushankkeen valmisteliseksi. Kivennevan alueen asemakaavan muutosta ja laajennusta ollaan käynnistämässä.

Kaupunki huomauttaa lisäksi, että voimassa olevassa maakuntakaavassa alue sijoittuu kaupunkikehittämisen kohdealueelle ja Itäväylän eteläpuolella olevalle logistiikan kehittämisvyöhykkeelle, joita ei hakemuksessa ole otettu huomioon.

Etelä-Pohjanmaan maakuntakaava 2050 on hyväksytty maakuntavaltuustossa syyskuussa 2024. Tullessaan voimaan kaava korvaa aiemmat maakuntakaavat. Kaavassa tutkimusalue



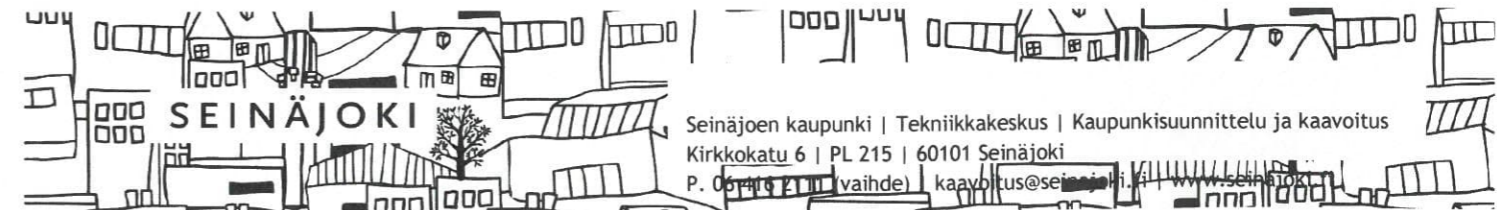
lukeutuu Seinäjoen kaupunkiseudun kehittämisvyöhykkeelle ja logistiikan kehittämisvyöhykkeelle. Lisäksi pääradalle on esitetty kolmioraidevaraus tutkimusalueella. Maakuntakaavan varaukset tulisi ottaa huomioon.

Kaupungin näkemyksen mukaan asemakaavoissa ja yleiskaavoissa esitetyt varaukset ja tehdyt sopimukset kaavoituksen laajentamisesta tulee ottaa huomioon ja rajata etsintälupa niiden ulkopuolelle.

Seinäjoella 11.12.2024

Martti Norja
Kaavoitusjohtaja
Kaupunkisuunnittelu ja kaavoitus
Seinäjoen kaupunki
martti.norja (at)seinajoki.fi
040-7748501

Jyrki Kuusinen
Yleiskaavapäällikkö
Kaupunkisuunnittelu ja kaavoitus
Seinäjoen kaupunki
jyrki.kuusinen(at)seinajoki.fi
044-7541645





Vastaanottajan organisaatio
Turvallisuus- ja kemikaalivirasto Tukes
PL 66
00521 HELSINKI

Viite/Referens Lausuntopyyntö 28.11.2024

Malminetsintälupahakemus, Southern Ostrobothnia Minerals Oy, lupatunnus ML2018:0006, Pentinvuori, Seinäjoki

Turvallisuus- ja kemikaalivirasto (Tukes) on kaivoslain (10.6.2011/621) 37 §:n nojalla pyytänyt Etelä-Pohjanmaan elinvoima-, liikenne ja ympäristökeskuksesta (jäljempänä ELY-keskus) lausuntoa liitteenä olevasta Kaustisen kunnan alueelle kohdistuvasta malminetsintälupahakemuksesta. Southern Ostrobothnia Minerals Oy hakee kaivoslain mukaista malminetsintälupaa tutkimusalueelle, jolle hakija esittää nimeksi Pentinvuori, pinta-ala yhteensä 15,31 km².

Hakija ilmoittaa hakemuksissaan, että malminetsintätoimet vaikuttavat vähäisesti ympäristön- ja luonnonsuojeluun. Koneelliset näytteenottomenetelmät ja kulku-urat (timanttiporaus, kallionpinta- ja moreeninäytteenotto) vaikuttavat ympäristöön eniten.

Lausuntoa on pyydetty siitä, onko kohteella mahdollista jatkaa tehokasta malminetsintää hakemuksen mukaisilla tutkimusmenetelmillä ilman, että niistä on kaivoslain (621/2011) 11 §:n mukaisesti;

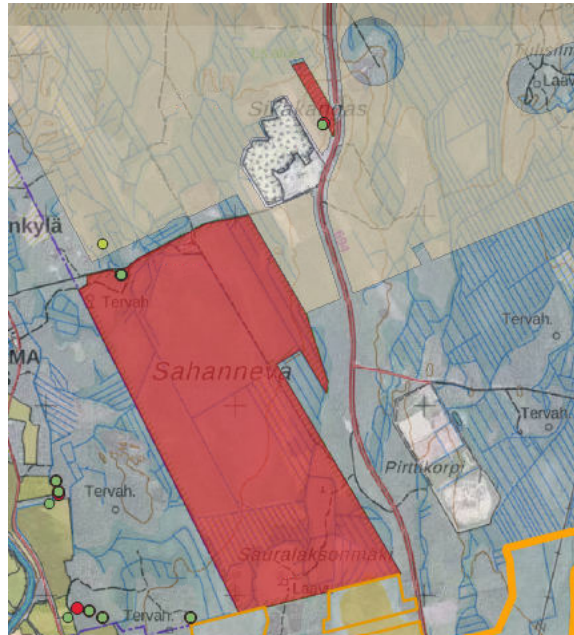
- 1) haittaa ihmisten terveydelle tai vaaraa yleiselle turvallisuudelle
- 2) merkittäviä muutoksia luonnolosuhteissa
- 3) harvinaisten tai arvokkaiden luonnonesiintymien olennaista vahingoittumista;
- 4) merkittävää maisemallista haittaa

Lisäksi on pyydetty tietoa siitä, onko alueella kaivoslain 9 § kolmannen momentin mukaisia liikennealueita.

Etelä-Pohjanmaan ELY-keskuksen lausunto

Natura 2000 -verkosto ja luonnonsuojelualueet

Haetulla malminetsintäalueella ei ole Natura 2000 -verkoston kohteita, perustettuja luonnonsuojelualueita tai valtioneuvoston hyväksymiä luonnonsuojeluohjelmiin kuuluvia alueita. Malminetsintäalue rajautuu yksityisiin suojelualueisiin Sahanneva YSA248964 ja YSA207374. Yksityisten suojelualueiden läpikulkua tulee välttää. Alueella saa liikkua ainoastaan maanomistajan luvalla, olemassa olevia teitä myöten.



Kuva 1. Yksityiset suojelualueet punaisella, pallosymboleilla liito-oravan havaintopisteet.

Rauhoitetut, erityisesti suojeltavat ja uhanalaiset lajit

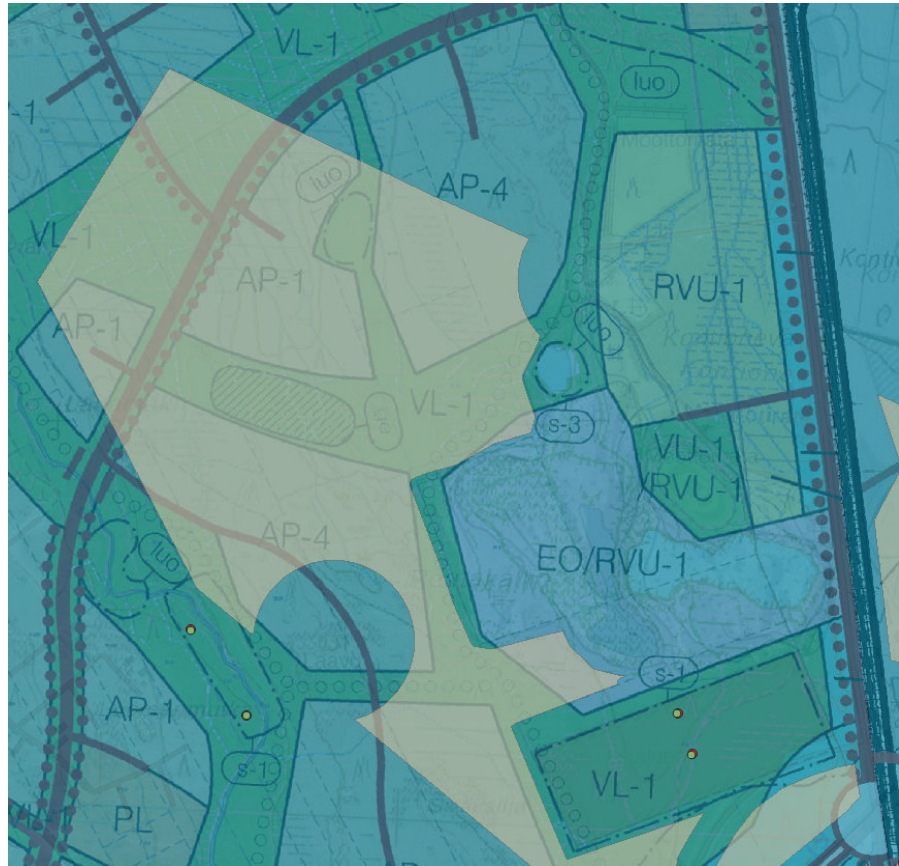
Alueelle sijoittuu luontodirektiivin liitteen IV lajin, liito-orava, mahdollisia lisääntymis- ja levähdyspaikkoja ja alueelta on (yli 20 v vanhoja) havaintoja rauhoitetuista ja uhanalaisista linnuista.

Luonnonsuojelulain (9/2023) §78 mukaisesti luontodirektiivin liitteessä IV a mainitut eläinlajit ja liitteessä IV b mainitut kasvilajit ovat tiukkaa suojelua edellyttäviä eliölajeja. Suomessa esiintyvistä tiukkaa suojelua edellyttävistä eliölajeista säädetään valtioneuvoston asetuksella. Tiukkaa suojelua edellyttävään eläinlajiin kuuluvien yksilöiden lisääntymis- tai levähdyspaikkoja ei saa hävittää eikä heikentää. Mahdollisissa puuston poistoa edellyttävissä toimenpiteissä, tulee varmistua etukäteen siitä, ettei kyseessä ole liito-oravan lisääntymis- ja levähdyspaikka. Olemassa olevien havaintotietojen tarkkuus vaihtelee, joten lajien havaintopisteiden ympärillä tulee noudattaa erityistä varovaisuutta.

Rauhoitettujen kasvien hävittäminen sekä rauhoitettuihin eläinlajeihin kuuluvien yksilöiden tahallinen tappaminen ja häiritseminen tai pesien

tahallinen vahingoittaminen on luonnonsuojelulain nojalla kielletty. Malminetsintä onkin suositeltavaa suorittaa lintujen yleisen pesimääjan (1.4.–31.7.) ulkopuolella.

ELY-keskus huomauttaa, että hakemusalueen lajistoa ei ole kattavasti kartoitettu. **Tarkempia tutkimussuunnitelmia laadittaessa on syytä tarkistaa ajantasaiset esiintymätiedot Suomen lajitetokeskuksen Laji.fi-sivustolta. Sensitiivisten lajien tiedot edellyttävät aineistopyynnön tekemistä.**



Kuva 2. Kuvaleike voimassa olevasta osayleiskaavasta malminetsintäalueen pohjoisosissa.

Eteläisen Seinäjoen ja Itäväylän osayleiskaavassa 2025 malminetsintäalueelle sijoittuu luo-alueita, jotka ovat luonnon monimuotoisuuden kannalta erityisen tärkeitä alueita. Alueelle ei tule kohdistaa sellaisia toimia, joilla vaarannetaan alueen luonnonarvojen säilyminen. Alueelle kohdistuville toimenpiteille edellytetään MRL:n mukaista maisematyölupaa. s-1 merkinnällä osoitetaan liito-oravan lisääntymis- ja levähdyspaikkoja, joiden hävittäminen ja heikentäminen on kiellettyä. ge-merkintä on arvokas geologinen muodostuma, jota ei saa heikentää.

Vesistöt

Malminetsinnästä ei pääsääntöisesti aiheuta merkittäviä muutoksia pintavesien luonnonolosuhteisiin tai vesimaisemaan tai vahingoita vesiä. Kaivossektorin vesistövaikutuksia ovat suurimmillaan kaivosalueen toiminnan valmistelussa ja louhinnassa, jossa vaikutukset ovat suuria ja moninaisia (mm. muutoksia hydrologiassa, ravinnekuormitusta ja haitta-ainepäästöjä).

Malminetsintälupahakemusalue on varsin suuri ja sijaitsee suurimmaksi osaksi Kyrönjoen vesistöalueeseen kuuluvan vesimuodostuman Pajuluoman molemmilla puolilla. Osan Malminetsintälupahakemusalueesta sijaitsee Lapuanjoen vesistöalueella, Nurmonjoen osavalmu-alueella.

Valtioneuvoston hyväksymässä vesienhoitosuunnitelmassa 2021 Pajuluoman ekologinen tila on luokiteltu tyydyttäväksi. Joesta ei löydy luokitusajanjakson tietoja, mutta Pajuluoma on historiassa todettu olevan monihaasteinen vesistö, joka kärsii sekä hajakuormituksesta, että happamien sulfaattimaiden aiheuttamasta happamuudesta ja metallikuormasta. Nurmonjoki on vesimuodostuma, joka on nimetty voimakkaasti muutetuksi hydrologisten ja morfologisten muutoksien takia. Voimakkaasti muutettujen ekologista tilaa arvioidaan suhteessa parhaaseen saavutettavissa olevaan tilaan. Vedenlaatukriteerien perusteella Nurmonjoen ekologinen tila on välttävä suhteessa parhaaseen saavutettavaan tilaan. Kokonaispitoisuudet fosforista ja typestä ovat korkeat (kokonaisfosfori 76,82 µg/l ja kokonaistyyppi 1334,72 µg/l).

Vaikka vaikutusten voidaan olettaa olevan mittakaavaltaan vähäisiä suhteessa alueen muuhun toimintaan, on syytä noudattaa varovaisuutta. Malminetsinnän vaikutus vesistöihin on nimenomaan kiintoainekuormituksen kautta, kun etsinnän yhteydessä maan kasvipeite rikotaan. Mahdollisuuksien mukaan tulisi käyttää alueella jo olevia kulku-uria ja välttää ajoreittiä märillä alueilla. Ojien ylitykset on stabiloitava tilapäisillä maa- tai puusilloilla, jotka puretaan niiden käytön päätyttyä. Tilapäisten siltojen purkamisessa pitää noudattaa varovaisuutta ja välttää turhan kiintoaineen kulkeutumista vesistöihin. Ajoreittejä on syytä tarkistaa lumen sulamisen jälkeen varmistaakseen, ettei toiminnan jälkeen on jäänyt syviä ajouria, joista täytyessään vedellä voi muodostua elohopean metyloinnin hotspoteiksi. Metyylielohopean myrkyllisyys, sekä eliöstölle että ihmisille, on paljon suurempi kuin epäorgaaninen elohopea. Lisähaasteena on sen kertyminen ravintoketjussa. Jos syviä ajouria pääsee syntymään, tulee maan pinta

Malminetsintään liittyvissä ojien ja virtavesien ylityksissä on huomioitava, ettei uomien virtauskykyä heikennetä tukkimalla tai täyttämällä. Ylitykset on toteutettava niin, ettei kohdalle muodostu minkäänlaista kynnystä, joka heikentää yläpuolisten alueiden

kuivatustilannetta ja estää kalojen ja muiden vesieliöiden liikkumismahdollisuuksia.

Töiden suorittaminen tulee toteuttaa niin, ettei uomaverkoston ja vesistöihin pääse kiintoainetta. Alueella sijaitsee yksi vesistöksi luokiteltava virtavesi (Pajuluoma).

Jätteet ja melu

ELY-keskus toteaa, että malminetsinnässä maanpinnalle nouseva hienojakoinen kiviaines eli kairaussoija on kaivoslaissa tarkoitettua kaivannaisjätettä. ELY-keskus katsoo, että kairaussoija tulee käsitellä asianmukaisesti tai toimittaa asianmukaiseen käsittelypaikkaan.

Mikäli malminetsintäalueen välittömään läheisyyteen sijoittuu pysyvää tai vapaa-ajan asutusta, tulee toimintaa tehdä siten, että siitä aiheutuva meluhaitta on mahdollisimman vähäinen.

Kaavoitus ja alueiden käyttö

Hakemuksessa kohdassa 2.3. Kaavoitustilanne esitetyt tiedot ovat sekä virheellisiä että merkittävällä tavalla puutteellisia. Lausuntopyyntö mukana tulleesta hakemuksesta myös puuttuu kohdassa mainittu liite 2. Hakemuksessa esitetty väittäjä, että alueella ei olisi maakuntakaavassa osoitettu virkistysaluetta lukuun ottamatta muita erityisiä merkintöjä on virheellinen.

Alueella on voimassa Etelä-Pohjanmaan maakuntavaltuuston 16.9.2024 (§22) hyväksymä ja 20.12.2024 voimaan tullee kuulutettu Etelä-Pohjanmaan maakuntakaava 2050, joka on laadittu kokonismaakuntakaavana. Tiedot Etelä-Pohjanmaan maakuntakaavoituksen tilanteesta ja maakuntakaavassa osoitetut aluevarausmerkinnät on ollut ja on saatavilla liiton sivuilta <https://epliitto.fi/aluesuunnittelu-ja-liikenne/etela-pohjanmaan-maakuntakaava-2050/>.

Etelä-Pohjanmaan maakuntakaavassa 2050 on osoitettu hakemuksen mukaiselle alueelle mm. seuraavia merkintöjä ja aluevarauksia:

- Taajamatoimintojen alue, vt 19 länsipuolinen alue
- Virkistysalue, taajamatoimintojen alueen keskellä, vt 19 länsipuolinen alue
- Logistiikkatoimintojen kehittämisvyöhyke, vt 19 idän puoleinen alue
- Rautatieliikenteen kehittämisen kohdealue, vt 19 itäpuolella
- Teollisuus ja varastoalue, vt 19 itä-/ eteläpuolella
- Seinäjoen kaupunkiseudun kehittämisvyöhyke, koko alue

- Kaupallinen vyöhyke (km²)

Hakemuksessa ei ole huomioitu lainkaan hakemuksen mukaisella alueella olevia oikeusvaikutteisia yleiskaavoja: Roveksen osayleiskaava 2025, Eteläisen Seinäjoen ja Itäväylän osayleiskaava 2025 sekä Honkakylän, Lehtimäenkylän ja Riskumäen osayleiskaava 2030. Voimassa olevat yleiskaavat sekä asemakaavat löytyy Seinäjoen kaupungin karttapalvelusta <https://kartat.seinajoki.fi/IMS/fi/>. Lisäksi suurelta osin hakemuksen mukaiselle alueella laadittavan ja vireillä olevan Rahkolan osayleiskaavan alueelle on määrätty voimaan alueidenkäyttölain (AKL) 38 § mukainen rakennuskielto ja siihen liittyvä AKL 128 §:n mukainen toimenpiderajoitus enintään viideksi vuodeksi. Voimassa oleva rakennus- ja toimenpidekieltoalue kattaa hakemusalueen kokonaisuudessaan vt 19 idänpuoleiselta osaltaan. Toimenpidekieltoalueella ei saa ilman erillistä lupaa tehdä maisemaa muuttavia toimenpiteitä, kuten esimerkiksi puiden kaatoa. <https://www.seinajoki.fi/asuminen-ja-ymparisto/kaupunkisuunnittelu-ja-kaavoitus/rakennuskieltoalueet/>

Oikeusvaikutteisissa osayleiskaavoissa vt 19 länsipuolelle vielä asemakaavoittamattomalle alueelle on osoitettu merkittävät asuntoalueen laajennusalueet sekä niihin liittyvät laajat virkistysalueet luonnon monimuotoisuuden kannalta merkittävine alueineen sekä muita alueita. Isonvan luonnontilainen suoalue on osoitettu suojelunarvoiseksi alueeksi, ei alueella tule suorittaa koneellista malminetsintää, josta voisi jäädä kulku-uria tai painaumia.



Kuva 3. Isonvan arvokas suoymdistymä

Hakemuksessa ei ole myöskään huomioitu alueella voimassa olevaa Kivennevan asemakaavaa Itäväylän ja Törnäväntien ympäristössä. Osa hakemuksen mukaisesta alueesta sijaitsee ko Kivennevan asemakaavan alueella. Lisäksi kyseisen alueen lähiympäristön osalta Seinäjoen kaupungin ympäristölautakunta on 15.1.2025 § 6 päättänyt käynnistää asemakaavan laatimisen Kivennevan alueelle, joissa varaudutaan datakeskuksen sijoittumiseen ko alueelle.

Hakemuksessa esitettyjen tietojen virheellisyyden ja puutteellisuuden lisäksi malminetsintätoiminta olisi ristiriidassa oikeusvaikutteisten maakunta-, yleis- ja asemakaavojen aluevarausten ja voimassa olevan rakennus- ja toimenpidekieltoalueen määräysten kanssa. Malminetsintä tai siihen liittyvä myöhempikään toiminta ei olisi kokonaisuudessaan alueen kaavoituksen ja maankäyttötavoitteiden mukaista ja vaatii toimenpideluvan Seinäjoen kaupungilta.

Alue on keskeisiä Seinäjoen kaupungin kehittämisen alueita, ja kaupungin jo voimassa olevat oikeusvaikutteiset sekä valmistellut tavoitteet tulee olla ensisijaisia. Hakemus on puutteellinen ja virheellinen alueen kaavoitustilanteen osalta sekä ennen kaikkea merkittävässä ristiriidassa alueen maankäyttötavoitteiden osalta.

Liikennealueet

Malminetsintälupahakemusalueen läpi kulkee valtatie 19, seututie 694 ja yhdystie 17389. Maantiet vaikuttaisivat enimmäkseen rajatun hakemusalueen ulkopuolelle, mutta valtatie 19 tiealuetta sisältyy hakemusalueeseen Routakallion suuntaisliittymän ja Siliäkallion ylikulkusillan ympäristöstä. Huomautamme, että valtatie 19, sen ramppien ja Rautatiekadun väliin jäävä alue on tiealuetta, jonne ei ole liittymiä. Ko. alueella ei tule suorittaa malminetsintää.

Valtatien 19 suoja-alue on 30 metriä lähimmän ajoradan keskilinjasta. Valtatie 19 ramppien, seututien 694 ja yhdystien 17389 suoja-alue on 20 metriä tien keskilinjasta. Mikäli suoja-alueita sisältyy hakemusalueeseen, niin huomautamme, ettei maantien suoja- ja näkemäalueella saa pitää sellaista varastoa, aittaa taikka muuta rakennelmaa tai laitetta, josta tai jonka käytöstä voi aiheutua vaaraa liikenneturvallisuudelle tai haittaa tienpidolle. (LjMTL 46 § 1. mom.)

Hakemusalueen läpi kulkee Tampere—Seinäjoki-rata, jonka rata-alue vaikuttaisi rajatun hakemusalueen ulkopuolelle. Lisäksi hakemusalueen koillisosan välittömässä läheisyydessä sijaitsee Seinäjoen raakapuun kuormauspaikka. Rautateiden osalta lausunto tulee pyytää Väylävirastosta.

Yhteenveto

Malminetsintätoiminta on alueen kaavoituksen ja alueidenkäyttötavoitteiden vastaista. Alueen kaavamerkinnyt ja

rajoitukset tulee huomioida malminetsintää suunniteltaessa. Toimijan tulee huolehtia tarvittavista maisematyöluvista toiminnalleen.

Lähteistä ei saa ottaa kairausvettä ja niihin tulee pitää kaikessa maahan kajoavassa toiminnassa suojaetäisyyttä vähintään 30 metriä lähteikön reunasta lukien (VL 2. luku 11 §).

Alueella liikkumisessa ja kairauksien toteuttamisessa syntyviä massoja ei saa päästää valumaan ojiin tai vesistöihin. Töiden suorittaminen tulee toteuttaa niin, ettei uomaverkostoon ja vesistöihin pääse kiintoainetta.

Yhtiön tulee esittää tarkka tutkimussuunnitelma ELY-keskukselle vuosittain hyvissä ajoin ennen tutkimuksiin ryhtymistä.

Malminetsintätoiminnan kairausjäljet, koemontut ja liikkumisen aiheuttamat jäljet malminetsintäalueella tulee saattaa mahdollisimman luonnonmukaiseen tilaan etsintätoiminnan päättyessä alueella.

Muuta

ELY-keskus toteaa, että kaikessa toiminnassa tulee välttää turmelemasta alueen luontoa enempää kuin tutkimuksen tekemiseksi on välttämätöntä. Maastoajoneuvoilla liikkuminen tulee pääsääntöisesti tapahtua olemassa olevilla yksityisteillä, metsäteillä ja jäädytetyillä talviteillä. Mootoriajoneuvoilla liikkumista tulee välttää luonnontilaisilla soilla sulan maan aikana.

ELY-keskus suosittelee, että maahan kajoavat toimenpiteet tehdään suoalueilla maan ollessa roudassa ja lumipeitteinen.

ELY-keskuksen näkemyksen mukaan esitetyt tutkimukset eivät aiheuta kaivoslain 11 §:n kohdassa 5 tarkoitettua merkittävää maisemallista haittaa.

Asiakirjan hyväksyminen

Asiakirja on valmisteltu luonnonsuojelun valvontaryhmässä ja hyväksytty sähköisesti viranomaisen järjestelmässä. Asian on esitellyt ylitarkastaja Johanna Mykkänen ja ratkaissut ryhmäpäällikkö Johanna Kullas. Tieto hyväksymisestä on asiakirjan viimeisellä sivulla.

Lausunnon antamiseen ovat osallistuneet alueidenkäytön ryhmästä Heikki Joensuu, vesienhoitoryhmästä Lotta Eklund, liikennevastuualu-eelta Liikennejärjestelmäasiantuntija Aaltonen Tommi, ympäristönsuojelun ryhmäpäällikkö Päivi Karttunen ja vesilain valvonta ylitarkastaja Mika Savolainen.

LIITTEET/BILAGOR

JAKELU/SÄNDLISTA Kemikaali- ja turvallisuusvirasto TUKES

TIEDOKSI/FÖR KÄNNEDOM

Tämä asiakirja EPOELY/3112/2024 on hyväksytty sähköisesti / Detta dokument EPOELY/3112/2024 har godkänts elektroniskt

Ratkaisija Kullas Johanna 30.01.2025 14:51

Esittelijä Mykkänen Johanna 30.01.2025 14:47

Turvallisuus- ja kemikaalivirasto (Tukes)
kaivosasiat@tukes.fi

Viite: Lausuntopyyntö 28.11.2024

Asia: SEINÄJOKI, malminetsintälupahakemus ML2018:0006

Turvallisuus- ja kemikaalivirasto (Tukes) on pyytänyt kaivoslain (10.6.2011/621) 37 §:n nojalla alueelliselta vastuumuseolta lausuntoa Seinäjoelle sijoittuvasta Southern Ostrobothnia Minerals Oy:n malminetsintälupahakemuksesta. Tutkimusalueen (työnimi Pentinvuori) pinta-ala on noin 15 km² ja se sijaitsee Seinäjoen kaupunkitaajaman etelä- ja kaakkoispuolella. Malminetsintämenetelmiin lukeutuvat timanttiporaus kairausvaunulla ja muu näytteiden otto käsityökaluin. Museo on tutustunut hakemukseen ja toteaa asiassa seuraavan.

Museoviraston muinaisjäännösrekisterissä on yksi hankealueella sijaitseva kiinteä muinaisjäännös, historiallinen tervanpolttopaikka 1000037332, *Pihlajaniemi*. Kohde käsittää halkaisijaltaan 15-metrinen tervahaudan. Kohde on inventoitu Seinäjoen kaupungin teettämässä tervahautojen inventoinnissa vuonna 2019.

Hakemuksessa kuvailuilla maastotyömenetelmillä ei museon arvioin mukaan ole merkittävää haitallista vaikutusta arkeologiselle kulttuuriperinnölle. Alueella oleva tervahauta ja muut maastossa työn aikana havaittavat historiallisesta ihmistoiminnasta kertovat jäännökset on kuitenkin huomioitava niin, ettei malminetsintä aiheuta niille vaurioita. Muuten museolla ei ole asiassa huomautettavaa.

SEINÄJOEN MUSEOT, ALUEELLINEN TOIMINTA

Eeva Korvola
aluetyön päällikkö

Janne Rantanen
arkeologi

Tiedoksi

Museovirasto



Southern Ostrobothnia Minerals Oy

Lauttatie 3 A 6, 80160 Joensuu, Finland
10/02/2025

Etelä-Pohjanmaan ELY-keskus

Alvar Aallon katu 8PL 156, 60101 Seinjoki, Finland

Aihe: Vastaus ELY- keskuksen lausumaan malminetsintälupahakemuksesta ML2018:0006 (Pentinvuori , Seinjoki)

Hyvät ELY- keskuksen edustajat,

Vahvistamme 30.01.2025 päivätyn lausunnon (Dnro EPOELY/3112/2024) Pentinvuoren alueen malminetsintälupahakemuksestamme ML2018:0006 . Arvostamme perusteellista arviointiasi ja olemme sitoutuneet varmistamaan, että etsintätoimintamme ovat ympäristön, maankäytön ja säädösten mukaisia.

Alla annamme kattavan vastauksen lausunnessasi esiin tuomiin huolenaiheisiin, jotka osoittavat sitoutumisemme kaivoslain (621/2011) , luonnonsuojelulain (9/2023) , vesilain (587/2011) sekä maankäyttö- ja rakennuslain (132/19) mukaiseen vastuulliseen mineraalien etsintään .

1. Ympäristönäkökohdat ja suojelutoimenpiteet

1.1 Natura 2000 ja suojelualueet

Vahvistamme, että ehdottamamme tutkimustoimintamme ei tapahdu Natura 2000 -alueilla, koska Pentinvuoren tutkimusalueella ei ole nimettyjä Natura 2000 -kohteita. Ymmärrämme kuitenkin, että alue on yksityisten Sahannevan suojelualueiden YSA248964 ja YSA207374 vieressä . Parhaiden ympäristökäytäntöjen mukaisesti sitoudumme:

- Kaikenlaisten etsintätoimien (kuten poraus tai kaivaminen) välttäminen näillä suojelualueilla tai niiden lähellä.
- Varmistetaan, että mahdolliset kenttäkulkureitit suunnitellaan siten, että ne eivät ylitä tai häiritse näitä suoja-alueita.

1.2 Uhanalaisten ja suojeltujen lajien (liito-orava, linnut ja kasvisto) suojelu

liito-orava) mahdollisten elinympäristöjen olemassaolon tutkimusalueella. Ottaen huomioon tämän lajin tiukan suojelun aseman EU:n luontodirektiivin (liite IV) ja Suomen lainsäädännön mukaisesti, ryhdymme seuraaviin toimenpiteisiin:

- Alustavien elinympäristöarviointien tekeminen ennen kenttätoimia, joihin liittyy puiden kaato tai poraus.
- Vältä kaikkia alueita, joilla on vahvistettu liito-oravan elinympäristö. Jos epäselvyyttä ilmenee, pyydämme asiantuntijakonsultaatiota.

- Varmistetaan **luonnonsuojelulain 78 §: n noudattaminen** , joka kieltää liitteen IV lajien lisääntymis- ja levähdyspaikkojen tuhoamisen.

Lisäksi tunnustamme suojeltujen ja uhanalaisten lintujen aiemmat havainnot. Häiriön minimoimiseksi:

- Lintujen yleisen pesimäkauden (1.4.-31.7.) aikana pesimäalueilla **ei tehdä porauksia, kaivauksia tai muita häiritseviä toimia** .
- Jos kenttätyössä havaitaan erityisen herkkiä lintulajeja, muokkaamme työsuunnitelmaamme sen mukaisesti.

Suojeltavien kasvilajien osalta kuulemme **luonnon monimuotoisuustietokeskuksesta (laji.fi)** ja teemme paikan päällä kartoituksia herkän kasviston tunnistamiseksi ennen toiminnan aloittamista.

2. Vesiensuojelu ja hydrologiset näkökohdat

Tunnustamme, että Pentinvuoren malminetsintäalue sijaitsee **Pajuluoman ja Nurmonjoen valuma-alueilla** , joilla molemmilla on olemassa vedenlaadun haasteita historiallisen maankäytön, ravinnekuormituksen ja luonnongeologisten olosuhteiden vuoksi. Lausunnessasi antamiesi tietojen perusteella olemme arvioineet mahdollisia vaikutuksia näihin vesistöihin ja kehittäneet joukon lieventäviä toimenpiteitä varmistaaksemme, että etsintätoimintamme eivät vaikuta veden laadun heikkenemiseen.

2.1 Pajuluoma ja Nurmonjoki – Veden peruslaatu ja herkkyys

- **Pajuluoma** : Vuoden 2021 kansallisessa vesihuoltosuunnitelmassa ekologisesti kohtalaiseksi luokiteltu Pajuluoma on historiallisesti kärsinyt hajakuormituksesta, maatalouden valumisesta ja happamasta sulfaattimaaperästä. Virran tiedetään kokevan aikoja, jolloin pH on alhainen ja metallipitoisuudet ovat kohonneet sulfidipitoisen maaperän hapettumisen vuoksi.
- **Nurmonjoki** : Hydrologisten ja morfologisten muutosten vuoksi voimakkaasti muuttuneeksi vesistöksi nimetty Nurmonjoen ekologinen tila on huonosta kohtalaiseen ja kokonaisfosfori (76,82 µg/l) ja typen (1334,72 µg/l) pitoisuudet ovat korkeat.
- Molemmat vesistöt ovat herkkiä ylimääräisille suspendoituneille aineille (sedimenttikuormituksille) ja paikallisen hydrologian tai vedenpoistokuvioiden muutoksille.

2.2 Sedimentin valumisen ja eroosion torjunta

Koska mineraalien etsintä voi häiritä kasvillisuutta ja pintamaata, toteutamme tiukkoja sedimentin torjuntatoimenpiteitä, mukaan lukien:

- **Maaperän häiriöiden minimoiminen:** Malminetsintätoiminta keskitetään olemassa oleville raivatuille alueille tai kalliopaljastumille aina kun mahdollista, mikä vähentää eroosion riskiä.
- **Turvemaiden ja kosteiden maaperän välttäminen:** Mikäli mahdollista, rajoitamme toimintaa pehmeillä, vedellä kyllästetyillä maastoilla, erityisesti sulamisjaksojen aikana tai rankkasateen jälkeen, kun maaperä on haavoittuvampi.

- **Puskurivyöhykkeet:** Pajuluomasta tai Nurmonjoesta 30 metrin säteellä ei tehdä maaperää häiritseviä töitä, joten luonnonkasvipuskurit säilyvät ehjinä valumien suodattamiseksi.
- **Väliaikaiset eroosioesteet:** Alueille, joilla maaperälle altistuminen on väistämätöntä, asennamme lieteaitoja, olkipiiltoja ja biohajoavia sedimenttiesteitä valumien vangitsemiseksi ennen kuin se saavuttaa lähellä olevia vesistöjä.
- **Pintaveden salaojitus:** Mahdolliset häiriintyneet alueet luokitellaan ja kasvetaan uudelleen luonnon veden virtauksen palauttamiseksi ja pitkäaikaisen eroosion estämiseksi.

2.3 Happosulfaattimaaperän häiriöiden ja elohopean metylaattoriskien välttäminen

ELYkeskus on tuonut esiin huolenaiheita happamien sulfaattimaiden esiintymisestä ja niiden mahdollisuudesta vapauttaa raskasmetalleja (mukaan lukien elohopeaa) vesiekosysteemeihin häiriintyessään. Näiden riskien vähentämiseksi:

- **Maaperän peruservioinnit:** Ennen maanalaista tutkimusta (kuten kairausta tai kaivamista) teemme maaperän pH:n ja metallin suotovesitestauksen tunnistaksemme alueet, joilla on korkea happaman sulfaattimaaperän hapettumisen riski.
- **Välttämistrategia:** Jos happamia sulfaattimaita havaitaan, muokkaamme tutkimussuunnitelmia estääksemme kaivaukset näillä alueilla.
- **Vesineutraali poraus:** Kaikki poraamiseen käytetty vesi hankitaan ulkopuolisista, neutraaleista pH-lähteistä, jotta estetään vuorovaikutus happoa muodostavien materiaalien kanssa.
- **Elohopean metylaattoriskin lieventäminen:** Kuten lausunnessasi todetaan, syvät pyörien urat ja seisova vesi voivat edistää mikrobien elohopean metylaatiota, mikä lisää elohopean biologista hyötyosuutta. Tämän estämiseksi:
 - Kaikki ajoneuvojen liikkeet valvotaan tiukasti ja raskaan kaluston käyttöä rajoitetaan määrällä maaperällä.
 - Mahdolliset yli 10 cm:n urat tasoitetaan ja kunnostetaan välittömästi töiden jälkeen.
 - Häiriöalueille ei saa muodostua pitkäaikaisia seisovavesialtaita.

2.4 Virran risteykset ja hydrologiset näkökohdat

- **Puron risteyksien minimoiminen:** Suunnittelemme kulkureitit olemassa olevia teitä ja polkuja varten välttämällä uusia purojen risteyksiä aina kun mahdollista.
- **Väliaikaiset ylitykset:** Jos ylitystä ei voida välttää, se tehdään kannettavilla puisilla tai metallisilla silloilla, jotka mahdollistavat luonnollisen veden virtauksen ja poistetaan käytön jälkeen.
- **Ei tukkeutumista luonnolliselle valumalle:** Kaikki työt kausiluonteisten vesistöjen tai luonnonkosteikkojen lähellä hoidetaan huolellisesti, jotta vältetään veden virtaus, sedimentin kulkeutuminen tai kalojen vaeltaminen.

2.5 Valvonta ja noudattaminen

Varmistaaksemme kaikkien asiaankuuluvien määräysten noudattamisen ja estääksemme tahattomat vaikutukset vesistöihin, toteutamme seuraavat toimenpiteet:

- **Vuosittainen vesivaikutusten arviointi:** Yksityiskohtainen vesiensuojelusuunnitelma toimitetaan ELYkeskukselle osana vuotuista malminetsintätyösuunnitelmaamme. Tässä suunnitelmassa hahmotellaan tietyt paikat, menetelmät ja riskinhallintastrategiat.
- **Veden seuranta paikan päällä:** Kairauksen, kaivauksen tai minkä tahansa maaperää häiritsevän toiminnan aikana tarkkailemme veden sameutta, pH:ta ja muita asiaankuuluvia parametreja tunnistaaaksemme ja puuttuaksemme mahdollisiin sedimenttien tai epäpuhtauksien vapautumiseen reaaliajassa.
- **Hätätoimivalmius:** Kaikilla työmailla on saatavilla vuotojen estopakkauksia ja koulutettua henkilökuntaa, joka hallitsee välittömästi porausnesteiden, polttoaineen tai muiden mahdollisesti haitallisten materiaalien vahingossa vapautumisen.
- **Toiminnan jälkeiset arvioinnit:** Jokaisen etsintävaiheen jälkeen teemme kattavan katsauksen vesivaikutusten lieventämisen tehokkuudesta ja varmistamme, että kaikki lisähuomiota vaativat alueet käsitellään viipymättä.

Olemme varmoja, että nämä toimenpiteet yhdistettynä jatkuvaan kuulemiseen ja viranomaisohjeiden noudattamiseen minimoivat malminetsintätoimintojemme hydrologiset ja ekologiset vaikutukset.

3. Jätehuolto ja melun vähentäminen

Ymmärrämme, että kairaushakkuut (*kairaussoija*) luokitellaan Suomen lain mukaan kaivosjätteeksi. Jättemääräysten noudattaminen:

- **Porausleikkausten hallinta:** Kaikki porausleikkaukset joko kerätään ja hävitetään hyväksytyyn paikkaan tai täytetään porausreikiin, jotka ovat ympäristön kannalta turvallisia.
- **Kemiallinen turvallisuus:** Ympäristölle haitallisia kemikaaleja sisältäviä porausnesteitä ei käytetä. Sen sijaan käytämme ympäristöneutraaleja vaihtoehtoja.
- **Yleinen jäte:** Huolehdimme siitä, että kaikki jätteet, mukaan lukien pakkaukset, polttoainesäiliöt ja muut materiaalit, kerätään ja viedään paikalta.

Sitoudumme meluntorjuntaan liittyen seuraaviin:

- Käytä hiljaisia porauslaitteita mahdollisuuksien mukaan.
 - Kairaus tehdään päiväsaikaan lähialueen asukkaiden häiriön minimoimiseksi.
 - Ilmoita maanomistajille ja asukkaille etukäteen suunnitelluista toimista odottamattomien häiriöiden vähentämiseksi.
-

4. Maankäytön ja kaavoituksen noudattaminen

Vastauksena ELYkeskuksen pyyntöön ottaa huomioon **maankäyttöristiriidat ja kaavoitussuunnitelmat**, kävimme läpi kaikki asiaankuuluvat alue- ja paikallisuunnitelmat. Tässä ovat päivitettyt linkit vaikutusalueen karttoihin ja vyöhyketietoihin pääsemiseksi:

- **Etelä-Pohjanmaan Maakuntakaava 2050** : <https://epliiitto.fi/aluesuunnittelu-ja-liikenne/etela-pohjanmaan-maakuntakaava-2050/>
- **Seinäjoen yleissuunnitelmat (Yleiskaavat)** : <https://kartat.seinajoki.fi/IMS/fi/>
- **Rakennuskiellot ja yksityiskohtaiset kaavoituskartat** : <https://www.seinajoki.fi/asuminen-ja-ymparisto/kaupunkisuunnittelu-ja-kaavoitus/rakennuskieltoalueet/>

Näitä lähteitä käytetään etsintäsuunnitelmiamme muokkaamiseen minimoidaksemme konfliktit asuin-, teollisuus- ja logistiikkaalueiden kanssa, kuten kirjeesi osiossa 4 on kuvattu.

Osana näitä muutoksia ja vastauksena palautteesi olemme tarkistaneet lisenssihakemuksemme rajoja. Erityisesti olemme poistaneet ehdotetun alueen **pohjoisen osan** vähentääksemme edelleen mahdollisia ristiriitoja paikallisten maankäytön prioriteettien ja ympäristönäkökohtien kanssa. Uusi kartta liitteenä.

5. Liikenne, infrastruktuuri ja tieturvallisuus

Ymmärrämme, että tutkimusalueemme läpi tai sen läheisyydessä kulkevat **suuret moottoritiet (VT 19 , tie 694 ja tie 17389)** ja rautatielinjat (**Tampere- Seinäjoki**). Liikenneturvallisuuden ja vaatimustenmukaisuuden varmistamiseksi:

- **Valtateiden turvavyöhykkeiden välttäminen:** Tieturvavyöhykkeillä (30 metriä VT 19:stä, 20 metriä pienemmiltä teiltä) ei suoriteta etsintätoimia.
- **Koordinointi viranomaisten kanssa:** Neuvottelemme **Väyläviraston** ja muiden asiaankuuluvien viranomaisten kanssa varmistaaksemme, ettei se vaikuta rautatietoimintaan tai viereiseen infrastruktuuriin.
- **Kulkureitit:** Nykyisiä metsätalous- ja yksityisteitä käytetään aina kun mahdollista uusien raiteiden muodostumisen minimoimiseksi.

6. Seuranta, noudattaminen ja tulevaisuuden suunnitelmat

Varmistaaksemme, että toimintamme on täysin ympäristö-, kaavoitus- ja turvallisuusmääräysten mukaista, sitoudumme:

- **Vuosittaiset malminetsintäsuunnitelmat:** Yksityiskohtaisten suunnitelmien toimittaminen ELYkeskukselle vuosittain ennen toiminnan aloittamista.

- **Sidosryhmien osallistuminen:** Avoimen yhteydenpidon ylläpitäminen maanomistajien, asukkaiden ja paikallisten viranomaisten kanssa huolenaiheiden ennakoinniseksi.
 - **Maan ennallistaminen tutkimuksen jälkeen:** Varmistetaan kaikkien tutkimuskohteiden palauttaminen luonnolliseen tilaan tasoittamalla häiriintyneet alueet, istuttamalla uudelleen kasvillisuutta ja poistamalla tilapäistä infrastruktuuria.
 - **Jatkuva parantaminen:** Jokaisesta etsintävaiheesta saatujen kokemusten hyödyntäminen parantaaksemme ympäristö- ja toimintakäytäntöjämme.
-

Kerro meille, jos tarvitset lisätietoja tai selvennyksiä. Olemme edelleen sitoutuneet suorittamaan malminetsintätoimintaa ympäristönsuojelua, maankäytön suunnittelua ja paikallisia yhteisöjä kunnioittaen.

Vilpittömästi,

Igor Vasilyev

Southern Ostrobothnia Minerals Oy

KAIVOSLAIN (621/2011) MUKAINEN VAKUUS

Kaivoslain 10 luvun 107 §:n mukaan malminetsintäluvan haltijan on asetettava vakuus mahdollisen vahingon ja haitan korvaamista sekä jälkitoimenpiteiden suorittamista varten, jollei tätä ole pidettävä tarpeettomana toiminnan laatu ja laajuus, toiminta-alueen erityispiirteet, toimintaa varten annettavat lupamääräykset ja luvan hakijan vakavaraisuus huomioon ottaen.

Tukes määrää malminetsintäluvulle asetettavaksi lupakohtaisen vakuuden. Vakuus tulee asettaa pankkitalletuksena Turvallisuus- ja kemikaalivirastolle kaivoslain (621/2011) 15 §:ssä tarkoitettujen jälkitoimenpiteiden sekä 103 §:ssä tarkoitetun vahingon ja haitan korvaamista, sekä muiden kaivoslakiin perustuvien velvoitteiden täyttämistä varten.

Talletus tulee tehdä pankkiin Turvallisuus- ja kemikaaliviraston hyväksi. Pankin tai tilin omistajan tulee toimittaa tilivarojen panttausilmoitus avatusta vakuustilistä Turvallisuus- ja kemikaalivirastolle (os. PL 66, 00521 Helsinki) sekä antaa sitoumus, jolla se luopuu kuittausoikeudesta kyseiseen tiliin. Vakuustili ei saa olla määräaikainen.

Tilivarojen panttausilmoituksen allekirjoittaa pankin edustaja sekä pantattavan tilin omistaja, eli luvan saajayhtiön kaupparekisteriotteessa mainittu henkilö(t), joilla on nimenkirjoitusoikeus.

Vakuus on asetettava viimeistään 30 päivänä siitä, kun malminetsintälupa on tullut lainvoimaiseksi.

Tukesille vakuutta varten toimitettavat asiakirjat:

- Pankin tilivarojen panttausilmoitus (alkuperäinen kappale allekirjoituksin)
- Pantinantajan kaupparekisteriote

Asiakirjat tulee toimittaa Turvallisuus- ja kemikaalivirastolle osoitteeseen PL 66 (Opastinsilta 12B), 00521 Helsinki.