

## KUULUTUS

Turvallisuus- ja kemikaalivirasto (Tukes) on kaivoslain (621/2011) perusteella 26.8.2025 hyväksynyt seuraavan malminetsintäluvan jatkoaikaa koskevan hakemuksen:

Hakija:	GemGold Oy
Alueen nimi:	Isoneva
Lupatunnus:	ML2019:0078
Alueen sijainti ja koko:	Reisjärvi, 483,40 ha

Päätökseen saa kaivoslain (621/2011) 162 §:n nojalla hakea muutosta valittamalla hallinto-oikeuteen. Valitus on tehtävä kirjallisesti 30 päivän kuluessa päätöksen tiedoksisaannista. Päätöksen tiedoksisaannin katsotaan tapahtuneen seitsemäntenä päivänä päätöksen julkaisemisesta. Päätöksen liitteenä olevasta valitusosoituksesta ilmenee, miten muutosta haettaessa on meneteltävä.

Päätös on nähtävillä Tukesin kotisivulla osoitteessa: <https://tukes.fi/malminetsintaluvat-ja-valtaukset>

Tieto päätöksen antamisesta on julkaistu sijaintikunnan verkkosivuilla.

Lisätietoja [kaivosasiat@tukes.fi](mailto:kaivosasiat@tukes.fi) tai ylitarkastaja Antti Mikkola puh. 029 505 2184

Kuulutettu 26.8.2025

Pidetään nähtävänä 2.10.2025 asti.

## LIITTEET

Liite 1: Lupakartta malminetsintäalueesta

GemGold Oy  
c/o Geo Accounting Oy  
PL8, 65101 Vaasa

## PÄÄTÖS MALMINETSINTÄLUVAN VOIMASSAOLOAJAN JATKAMISESTA

**Hakija:** GemGold Oy  
3105155-6  
Vaasa

**Yhteystiedot:** c/o Geo Accounting Oy  
PL8, 65101 Vaasa

**Lisätietoja antaa:**  
Shanti Chakraborty  
shanti.chakraborty@gemdale.eu

**Alueen nimi:** Isoneva  
**Alueen sijainti:** Reisjärvi

Jatkoaikahakemus on tullut vireille 15.7.2024. Kaivosviranomaisen on tehnyt hakemustarkastuksen ja todennut hakemuksen täyttävän kaivoslain 34 §:n ja 61 §:n vaatimukset. Hakemuksen lupatunnus on ML2019:0078 ja kaivoslain 34 §:n mukainen etuoikeuspäivämäärä 15.7.2024.

**Hakemuksen tarkoitus:** Malminetsintä kaivoslain (621/2011) pykälien 5, 9 ja 32 tarkoittamalla tavalla.

## PÄÄTÖS

Turvallisuus- ja kemikaalivirasto (Tukes) **myöntää** kaivoslain (621/2011) nojalla jatkoaikaa GemGold Oy:n malminetsintäluvalla nimeltä "Isoneva" lupatunnuksella ML2019:0078.

Perustelut: Hakija on osoittanut, että kaivoslaissa (621/2011) säädetyt edellytykset täyttyvät eikä luvan myöntämiselle ole kaivoslaissa säädettyä estettä. Tässä malminetsintälupapäätöksessä annetut tarpeelliset tarkentavat lupamääräykset yleisten ja yksityisten etujen turvaamiseksi perustuvat kaivoslain (621/2011) 51 §.

Malminetsintäluvalla nojalla luvanhaltijalla on oikeus omalla ja toisen maalla tässä luvassa mainitulla alueella (malminetsintäalueella) tutkia geologisten muodostumien rakenteita ja koostumusta sekä tehdä muita kaivostoimintaa valmistelevia tutkimuksia ja muuta malminetsintää esiintymän paikallistamiseksi sekä sen laadun, laajuuden ja hyödyntämiskelpoisuuden selvittämiseksi sen mukaan kuin tässä malminetsintäluvassa tarkemmin määrätään. Malminetsintälupa ei oikeuta esiintymän hyödyntämiseen.

## Päätöksen voimassaolo

Malminetsintälupa on **voimassa tällä päätöksellä enintään kolme (3) vuotta** päätöksen lainvoimaiseksi tulosta.

Perustelut: Hakija on hakenut malminetsintälupaa kaivoslain (621/2011) 34 §:n mukaisesti. Mikäli luvanhaltija haluaa pienentää voimassa olevaa malminetsintälupaa sen voimassaoloaikana tai luopua siitä kokonaan, tulee luvanhaltijan toimittaa kaivosviranomaiselle ilmoitus joko osittaisesta tai koko malminetsintäalueen raukeamisesta (Kaivoslaki 621/2011, 60 §, 61 §, 66 §, 67 §).

## Päätöksen täytäntöönpano

Kaivoslain (621/2011) 168.1 §:n mukaisesti malminetsintälupa perustuvat toimenpiteet saa aloittaa, kun siihen oikeuttava lupapäätös on saanut lainvoiman ja lupapäätöksessä määrätyt velvoitteet on suoritettu. Jos toimenpiteen suorittaminen edellyttää muualla lainsäädännössä vaadittua lupaa, saa toimenpiteen kuitenkin aloittaa vasta, kun toimenpiteeseen tarvittava muun lainsäädännön mukainen lupapäätös on saanut lainvoiman tai toiminnan aloittamiseen on saatu oikeus asiassa toimivaltaiselta viranomaiselta. Päätöksen lainvoimaisuus tulee tarkistaa luvassa mainitulta hallinto-oikeudelta valitusajan päättymisen jälkeen.

Luvan haltijan tulee huolehtia, että malminetsintätöitä suorittava henkilöstö ja urakoitsijat ovat perehtyneet tässä luvassa annettuihin määräyksiin.

## Malminetsintäalueen tiedot

Pinta-ala: 483,40 ha  
Alueen nimi: Isoneva  
Sijainti: Reisjärvi

Alueen tarkempi sijainti ja rajat ilmenevät tähän päätökseen liitetystä lupakartasta (Liite 1). Lupa-alueesta on rajattu pois tiedossa olevat esteet. Malminetsintää ei saa suorittaa tällä luvalla, eikä jokamiehenoikeudella 150 metriä lähempänä asumiseen tai työntekoon tarkoitettua rakennusta, yksityistä pihapiiriä tai erityiseen tarkoitukseen otetuilla alueilla. Jokamiehenoikeuksiin kuuluvalla liikkumisella ei myöskään saa aiheuttaa haittaa tai häiriötä muille ihmisille tai luonnolle.

## Alueesta tarkemmin

Malminetsintälupa-alueella ei sijaitse suojelualueita tai suojeluohjelma-alueita. Alueella on voimassa Pohjois-Pohjanmaan 3.vaihemaakuntakaava (merkinnällä mineraalivarantoalue, evk). Alueesta noin 55 ha sijoittuu Pitkäjärven ranta-alueiden osayleiskaavaan ja Tervalampea ympäröivällä suolla on osoitettu luo-merkintä. Lupa-alueen pohjoisosassa osa lupa-alueesta sijoittuu valtakunnallisesti arvokkaalle Reisjärven kulttuurimaisemat alueelle. Lupa-alue on kartta- sekä ilmakuvatarkastelun perusteella lähes kokonaan metsätalousmaata hakkuuaukeineen. Lisäksi lupa-alueella on muutamia viljelyspelloja ja eteläosaltaan ulottuu Tielammen ja Kukkolammen päälle.

## Otaksuma mineraaleista

Alueella aiemmin tehtyihin Geologian tutkimuskeskuksen sekä hakijan suorittamiin tutkimuksiin ja tuloksiin perustuen hakija otaksuu alueella olevan seuraavia kaivosmineraaleja: kulta (Au), kupari (Cu).

## **Yleisten ja yksityisten etujen turvaamiseksi tarpeelliset lupamääräykset (velvoitteet ja rajoitukset)**

1. Määräys malminetsintätutkimusten sallituista ajankohdista ja menetelmistä, sekä malminetsintään liittyvistä laitteista ja rakennelmista

Tämän malminetsintäluvan nojalla on sallittua suorittaa seuraavia malminetsintätoimenpiteitä ja soveltaa seuraavia malminetsintämenetelmiä:

1. Geofysikaaliset ja geokemialliset tai vaikutuksiltaan niihin verrattavat tutkimusmenetelmät
2. Koneellisesti tehtävät maaperä- ja kallioperänäytteenotto (moreeni-, ura- ja pistenäytteet, kairaus)
3. Tutkimuskaivannot ja tutkimusojat

Perustelut: Hakija on esittänyt hakemuksessaan nämä menetelmät ja kaivosviranomaisen arvioi ne tarpeelliseksi ottaen huomioon kohteella tehdyt aikaisemmat tutkimukset. Jotta mahdolliselle jatkoluvulle edellytetty vaade tehokkaasta malminetsinnästä toteutuu, tässä lupamääräyksessä tarkoitettujen toimenpiteiden tulee olla pääosin suoritettuina.

2. Määräys tutkimustöitä ja -tuloksia koskevasta selvitysvelvollisuudesta

Malminetsintäluvan haltijan on vuosittain toimitettava kaivosviranomaiselle selvitys suoritetuista tutkimustöistä ja niiden tuloksista. Tutkimustöitä ja -tuloksia koskevaan vuosittaiseen selvitykseen on sisällytettävä: käytetyt tutkimus- ja työmenetelmät, yhteenveto tehdyistä tutkimuksista ja pääasialliset tulokset. Ohje löytyy Tukesin internet-sivuilla. Kunkin kalenterivuoden tutkimustöistä ja -tuloksista on raportoitava seuraavan vuoden kesäkuun loppuun mennessä, ellei toisin ohjeisteta.

Perustelut: Määräyksen perusteena on kaivoslaki (621/2011) 14 § ja VNa kaivostoiminnasta (391/2012) 4 §.

3. Määräys jälkitoimenpiteiden ajankohdasta ja ilmoittamisesta kaivosviranomaiselle

Kun malminetsintälupa on rauennut osittain, kokonaan tai peruutettu, malminetsintäluvan haltijan on raukeavilta alueilta;

1) välittömästi saatettava malminetsintäalue yleisen turvallisuuden vaatimaan kuntoon, poistettava väliaikaiset rakennelmat ja laitteet, huolehdittava alueen kunnostamisesta ja siistimisestä sekä saatettava alue mahdollisimman luonnonmukaiseen tilaan. Malminetsintäluvan haltijan on tehtävä kirjallinen ilmoitus kaivosviranomaiselle, malminetsintäalueeseen kuuluvien kiinteistöjen omistajille ja muille oikeudenhaltijoille, kun toimenpiteet on saatettu loppuun. Ilmoituksen tulee sisältää tiedot jälkitoimenpiteiden päättymispäivästä sekä kuvaus toteutetuista jälkitoimenpiteistä.

2) kuuden kuukauden kuluessa luovutettava kaivosviranomaiselle tutkimustyöselostus, tutkimukseen liittyvä tietoaineisto ja kirjallinen esitys edustavasta otoksesta kairasydämiä. Kaivosviranomaisen ohjeistaa hakijoita tarkemmin raportoinnin muodosta. Ohje löytyy Tukesin internet-sivuilla.

Perustelut: Määräyksen perusteena on kaivoslaki (621/2011), 15 § ja VNa kaivostoiminnasta (391/2012), 5 §.

4. Määräys kaivannaisjätteen jätehuoltosuunnitelmasta ja sen noudattamisesta

Malminetsinnästä tässä luvassa lupamääräyksessä 1 kohdassa 1 ja 3 sallituilla menetelmillä, ei synny kaivannaisjätettä. Mikäli kaivannaisjätettä syntyy lupamääräyksen 1 kohdassa 2

mainitussa kallioperänäytteenotossa kairaamalla, malminetsintäluvan haltija on velvollinen huolehtimaan sen haitallisuuden vähentämisestä sekä jätteen hyödyntämisestä ja käsittelemisestä. Maanpinnalle nouseva hienojakoinen paikallinen kiviaines eli kairaussoija on kaivoslain 13 §:ssä tarkoitettua kaivannaisjätettä. Hakija on toimittanut kaivannaisjätteen jätehuoltosuunnitelman, jossa on kuvattu taloudellisesti ja teknisesti parhain tapa käsitellä kohteilla mahdollisesti syntyvä kairaussoija. Lupamääräyksessä 8 ja 9 on määrätty tarkemmin, kuinka tulee toimia luonnonsuojelulaissa tarkoitetuilla erityisesti suojeltavilla kohteilla tai jos alueelle sijoittuu pohjavesialueita.

Perustelut: Määräyksen perusteena on kaivoslaki (621/2011) 13 § ja VNa kaivostoiminnasta (391/2012) 3 §.

#### 5. Määräys ilmoitusvelvollisuudesta koskien malminetsintäalueen maastotöitä ja rakennelmia

Malminetsintäluvan haltijan on hyvissä ajoin etukäteen ilmoitettava kirjallisesti malminetsintä-alueeseen kuuluvien **kiinteistöjen omistajille** (sekä näihin rinnastettaville, Kaivoslaki 5.2 §), ja muille oikeudenhaltijoille kaikista maastotöistä, jotka voivat aiheuttaa vahinkoa tai haittaa, sekä väliaikaisista rakennelmista.

Malminetsintäluvan haltijan on ilmoitettava kaikista poikkeustilanteista, jotka saattavat vaatia toimenpiteitä maastossa aina Tukesille, ja poikkeustilanteen luonne huomioiden asianosaisille viranomaisille sekä mahdolliselle kiinteistön omistajalle.

Malminetsintäluvan haltijan on ilmoitettava maastotöistä toimialallaan yleistä etua valvoville viranomaisille:

- Tukesille,
- toimivaltaisen Pohjois-Pohjanmaan ELY-keskuksen ympäristövastuualueelle,
- Mikäli lupa-alueelta löydetään tutkimusten yhteydessä muinaismuistolaissa tarkoitettuja kohteita, tulee luvanhaltijan toimia siten kuin muinaismuistolaissa todetaan ja ilmoittaa löydöksistä viipymättä alueelliselle vastuumuseolle (Oulun museo- ja tiedekeskus).

Perustelut: Määräyksen perusteena on kaivoslaki (621/2011) 12 § ja VNa kaivostoiminnasta (391/2012) 2 §.

#### 6. Määräys malminetsintäalueen koon pienentämisen aikataulusta

Kaivosviranomaisen ei näe tässä vaiheessa tarvetta malminetsintäalueen pienentämiselle. Tutkimuksia voidaan pitää perusteltuna koko ML2019:0078 alueella. Jos luvan haltija haluaa pienentää voimassa olevaa malminetsintäaluetta tai luopua siitä kokonaan, tulee luvan haltijan tehdä ilmoitus joko osittaisesta tai koko malminetsintäalueen raukeamisesta.

Perustelut: Määräyksen perusteena on kaivoslaki (621/2011) 11 §, 51 §, 67 §). Otettaessa huomioon alueen koko, tutkimussuunnitelma ja sen perustelut, sekä seikka, etteivät luvassa sallittavat malminetsintätoimet nykyisen aluerajauksen sisällä estä tai vaikeuta olennaisesti muita alueeseen kohdistuvia käyttötärpeitä, voidaan tutkimuksia pitää perusteltuna koko alueelle.

#### 7. Määräys vakuuden asettamisesta

Tähän malminetsintäaluetta **ML2019:0078** on määrätty lupakohtainen yksilöity 2500 euron suuruinen vakuus 1.7.2020 annetussa päätöksessä, eikä vakuuden nostamiselle ole olemassa perusteita. Olosuhteet ja asiaan vaikuttavat seikat ovat pysyneet vastaavina. Vakuus on asetettu pankkitalletuksena Turvallisuus- ja kemikaalivirastolle kaivoslain (621/2011) 15 §:ssä tarkoitettujen jälkitoimenpiteiden sekä 103 §:ssä tarkoitettun vahingon ja haitan korvaamista, sekä muiden kaivoslakiin perustuvien velvoitteiden täyttämistä varten.

Kaivoslain 73 §:ssä tarkoitettu luvan siirto ei vapauta vakuutta.

Perustelut: Määräyksen perusteena on kaivoslaki (621/2011) 107, 109, 110 ja 111 §. Vakuus asetetaan kaivosviranomaisen arvion perusteella, joka perustuu malminetsintäalueilla suoritetun valvontatyön kautta saatuihin havaintoihin. Valvontahavaintojen perusteella tyypillisimpien malminetsintäalueilla sattuvan vahingon suuruusluokka on linjassa tässä luvassa määrätyn vakuuden kanssa. Kaivosviranomainen on arvioinut toiminnan laatua ja laajuutta (lupamääräys 1), toiminta-alueen erityispiirteitä, sekä luvassa säädettyjä velvoitteita lupamääräykset huomioiden ja päätyneet määrättyyn vakuuteen. Luvassa sallitut geofyysiset- ja geokemialliset tutkimusmenetelmät tai maaperä- ja kallioperänäytteenotto tai tutkimusojat eivät aiheuta merkittävää vahinkoa ympäristölle tai luonnolle, kun tutkimustyö suoritetaan lupamääräyksiä noudattaen. Malminetsinnästä johtuvia tyypillisiä maanomistajalle aiheutuvia vahinkoja ovat lähinnä yksittäiset puustovahingot. Luvassa on kielletty luonnonsuojelulain nojalla rauhoitettujen lajien vahingoittaminen tai vaarantaminen. Mikäli alueella on sellaisia, niitä varten on annettu tarkat rajoitukset. Lähtökohtaisesti luvan haltijan urakoitsijoilla on erillinen vastuuvakuutus tutkimustoimissa aiheutuneita ennakoimattomia vahinkoja varten. Kaivosviranomainen harkitsee luvan siirron tai muuttamisen yhteydessä, onko vakuuden suuruutta tarkistettava.

8. Määräykset malminetsintää ja malminetsintäalueen käyttöä koskevista seikoista sen varmistamiseksi, ettei toiminnasta aiheudu kaivoslaissa (621/2011) kiellettyä seurausta

Malminetsintä sekä malminetsintäalueella liikkuminen ja muu alueen käyttö on rajoitettava tutkimustyön kannalta välttämättömiin toimenpiteisiin. Toimenpiteet on suoritettava siten, että niistä ei aiheudu kohtuudella vältettävissä olevaa yleisen tai yksityisen edun loukkausta eikä merkittäviä muutoksia luonnonolosuhteissa. Luonnonolosuhteilla tarkoitetaan alueen pohja- ja pintavesioloja, lämpö- ja kosteusoloja sekä kasvien kasvupaikkatekijöitä.

Tämän päätöksen liitteessä 1 tarkoitettulla malminetsintäalueella ja 30 metrin etäisyydellä sen rajasta toiminnan kannalta välttämättömään liikkumiseen ei tarvita erillistä maastoliikennelupaa. Tutkimustyön kannalta välttämättömiin kairaus-toimenpiteisiin saa käyttää alueen vettä, mutta jos kairauksessa käytettävän veden määrä ylittää 100m<sup>3</sup>/vrk, on toimittava siten kuin vesilain (587/2011) 2. luvun 15 §:ssä todetaan. Tutkimustöitä tehtäessä on otettava aina huomioon ympäristönsuojelulain (527/2014) 17§:n mukainen pohjaveden pilaamiskielto. Malminetsinnästä ja muusta malminetsintäalueen käytöstä ei saa aiheutua merkittäviä muutoksia luonnonolosuhteissa, eikä merkittävää maisemallista haittaa.

Malminetsintäluvan haltijan on kairauksen päätyttyä tulpattava kairareitit teräksisen maakairausputken paikalleen jäädessä mansettitulpalla pohjaveden maanpinnalle nousun estämiseksi. Kairaputket on katkaistava noin 0,10–0,20 metrin pituuteen läheltä maanpintaa, kairaputken päät on peitettävä metallisella suojahatulla ja merkittävä selvästi huomiovärillisin puupaaluin, joissa on kairauspaikan tunnisteet ja heijastin. Kairakohteiden jätehuolto sekä siistiminen on tehtävä välittömästi töiden loputtua kohteella.

Perustelut: Malminetsintäluvan haltijan on luovuttuaan malminetsintäalueesta tai sen menetettyään viipymättä saatettava malminetsintäalue yleisen turvallisuuden vaatimaan kuntoon, sekä saatettava alue mahdollisimman luonnonmukaiseen tilaan (621/2011) 11 ja 15 §.

9. Määräykset yleisen ja yksityisen edun kannalta välttämättömistä ja luvan edellytysten toteuttamiseen liittyvistä seikoista

Malminetsintäluvan haltijan on rajoitettava malminetsintä ja muu malminetsintäalueen käyttö tutkimustyön kannalta välttämättömiin toimenpiteisiin. Toimenpiteet on suunniteltava siten, että

niistä ei aiheudu kohtuudella vältettävissä olevaa yleisen tai yksityisen edun loukkausta. Vaikka tässä malminetsintäluvassa sallitut tutkimusmenetelmät eivät vaikuta laajasti ympäristöön, malminetsintäluvan haltijan on oltava kuitenkin riittävästi selvillä hankkeen ympäristövaikutuksista siinä laajuudessa kuin kohtuudella voidaan edellyttää.

Hakemuksessa suunnitellulla malminetsinnällä, huomioitaessa sen toiminnan laatu ja laajuus, ei ole merkittäviä vaikutuksia luonnonolosuhteisiin ja ympäristöön. Tutkimusalue on metsätalousmaata, jossa on harjoitettu tehokasta metsänhoitoa ja -hakkuita. Luvanhakija on kuvannut toimiansa vaikutuksia hakemuksessa, sekä siihen liitetyssä kaivannaisjätehuoltosuunnitelmassa. Tukes on selvittänyt ennen päätöksen antamista alueen luonnonolosuhteita mm. ilmakuvista, olemassa olevan tiedon ja hakemukseen saatujen lausuntojen pohjalta. Tukes on tullut siihen johtopäätökseen, että suunnitelluilla tutkimuksilla ei aiheuta haittaa ihmisten terveydelle tai vaaraa yleiselle turvallisuudelle, olennaista haittaa muulle elinkeinotoiminnalle, merkittäviä muutoksia luonnonolosuhteissa, harvinaisten tai arvokkaiden luonnonesiintymien olennaista vahingoittumista, merkittävää maisemallista haittaa tai mitään muuta merkittävää vahingollista ympäristövaikutusta.

Tässä malminetsintäluvassa sallitut tutkimusmenetelmät on kirjattu lupamääräykseen 1. Sallituilla malminetsintämenetelmillä ei vaikeuteta oikeusvaikutteisen kaavan toteuttamista, ei aiheuteta olennaista haittaa muulle elinkeinotoiminnalle eikä merkittävää maisemallista haittaa. Sallituilla tutkimustoimilla ei myöskään aiheuteta merkittäviä muutoksia luonnonolosuhteissa, harvinaisten tai arvokkaiden luonnonesiintymien olennaista vahingoittumista, merkittävää maisemallista haittaa tai muuta merkittävää vahingollista ympäristövaikutusta, kun tutkimukset suoritetaan päätöksessä sallituilla menetelmillä sallittuina ajankohtina. Lupamääräyksen 1 kohdassa 2 mainittua koneellisesti tehtävää maa- ja kallioperänäytteenottoa ei kuitenkaan saa suorittaa vesistön päältä. Mikäli malminetsintätutkimukset edellyttävät kairausta vesistön päältä, tulee sitä varten hakea luvan muuttamista kaivoslain (621/2011) 69 §:n mukaisesti.

Tällä malminetsintäluvalla ei ole tarkoituksena tehdä koelouhintaa taikka laajuudeltaan tai vaikutuksiltaan sitä vastaavia toimenpiteitä, eikä toimintaa myöskään ole suunniteltu asema-kaava-alueelle. Sallittujen, kohteella hetkellisesti suoritettavien tutkimustoimien ei voida myöskään katsoa häiritsevän merkittävästi Suomen pesimälintuja, jotka ovat suurelta osin luonnonsuojelulailla rauhoitettuja. Suomessa seurataan lajien uhanalaisuutta, ja lajien uhanalaisuustilanteen voi tarkastaa Punaisen kirjan verkkopalvelussa (YM & SYKE, 2019), joka löytyy osoitteesta <https://punainenkirja.laji.fi>. Kirjassa on mainittu myös aina uhanalaisuuteen johtaneet syyt ja uhkatekijät tulevaisuudessa. Tässä luvassa sallittuja malminetsintämenetelmiä ei mainita kirjassa syiksi tai tulevaisuuden uhkatekijöiksi.

Luvansaajan on huolehdittava tutkimustoiminnassaan, ettei eri tutkimusvaiheissa päädy kiintoainesta pintavesiin. Alueelta tunnetaan myös metsälain 10 §:ssä mainittuja kohteita, jotka tulee huomioida tutkimustoiminnassa. Lupa-alueella esiintyy luonnontilaisia tai luonnontilaisten kaltaisia lähteitä. Niiden luonnontilan vaarantaminen on kielletty ja niiden läheisyydessä toimimiseen on jätettävä riittävä suojaetäisyys. Purouomien luonnontilaa ei saa vaarantaa.

Alueella tunnetaan havaintoja metsäpeurasta. Tutkimustoiminta on suoritettava siten, ettei tapahdu lajin heikentämistä tai häviämistä eikä lajin elinympäristön heikentämistä tai tuhoutumista.

Lupa-alueelle sijoittuu myös viljelyskäytössä olevia alueita. Malminetsinnän tutkimustoiminta ei saa aiheuttaa haittaa tai vahinkoa kyseisille alueille. Koneellisessa näytteenotossa on kiinnitettävä huomiota mahdollisiin paineellisen pohjaveden alueisiin sekä peltoalueiden viemärointeihin ja salaojituksiin. Kyseisillä alueilla toimimisesta on oltava erikseen yhteydessä ja työn tekeminen on suunniteltava yhdessä viljelyalueen toiminnanharjoittajan kanssa.

Hakemuksessa mainitaan tutkimusojat yhtenä malminetsintämenetelmänä. Mikäli tutkimuskaivantoja tehdessä havaitaan happamia sulfaattimaita, tulee tutkimuskaivannot peittää mahdollisimman pian näytteenoton jälkeen, estää mahdollisten nostettavan sulfaattimateriaalin haittuminen tai kalkita sulfaattimateriaali riittävästi.

Lupa-alueella on kaukokartoitus Lidar-aineiston pohjalta tarkasteltuna olla muinaismuistolain (295/1963) suojelemia kiinteitä muinaisjäänöksiä (tervahaudat), jotka tulee huomioida lupa-alueen tutkimustöiden ja reittien suunnittelussa.

Lupa-alueelle sijoittuu valtakunnallisesti arvokas Reisjärven kulttuurimaisemat alue. Tutkimustoiminta kyseisellä alueella ei saa vaarantaa kyseisen alueen suojelullisia arvoja. Lisäksi Pitkäjärven rantaosayleiskaavan alueella toimittaessa on noudatettava kaavamääräyksiä.

Lisätietoja kohteen tilanteesta saa Pohjois-Pohjanmaan ELY-keskuksen lausunnossa (Liite 4), ja Oulun museo- ja tiedekeskus lausunnossa (Liite 5) mainitulta yhteyshenkilöltä tai Tukesilta.

Malminetsintäluvan haltijan tulee esittää hyvissä ajoin ennen tutkimustöiden aloittamista tarkka tutkimussuunnitelma toimenpiteineen ja sijaintitietoineen ja tarvittaessa päivittää kaivannaisjätteen jätehuoltosuunnitelmaa Tukesille. Lisäksi tutkimussuunnitelma tulee toimittaa tiedoksi toimivaltaiselle Pohjois-Pohjanmaan ELY-keskukselle ja Oulun museo- ja tiedekeskukselle. Lähtökohtaisesti luvanhaltijalla ei ole kaivoslaissa asetettua yleistä inventointivelvollisuutta kasvillisuus- tai luontokartoituksille varovaisuusperiaate huomioiden, eikä sellaista edellytetä muiltakaan samankaltaisia vaikutuksia aiheuttavilta maankäyttömuodoilta suojelualueiden ulkopuolella.

Perustelut: Tutkimussuunnitelman esittämisvelvollisuudella varmistetaan, että toimenpiteisiin voidaan tarvittaessa valvonnallisesti puuttua. Samalla Tukesin on mahdollista kaivoslain valvonnan toteuttamiseksi arvioida toimenpiteiden vaikutusta ja tarvittaessa antaa tarkempia lisämääräyksiä toimenpiteiden suorittamisesta. Kaivoslaki (621/2011) 11 § ja 12 § ja 69 §, VNa (391/2012) 2 §.

Siirtyminen lupa-alueelle, ja lupa-alueella liikkuminen on sulanmaan aikana pyrittävä suunnittelemaan niin, että luontaisia aukkoja ja olemassa olevia uria käytetään mahdollisimman paljon hyväksi. Kosteikkoalueilla liikkumista tulee ensisijaisesti välttää sulanmaan aikana. Toiminnanharjoittajan on oltava selvillä toimintansa ympäristövaikutuksista, ympäristöriskeistä ja niiden hallinnasta sekä haitallisten vaikutusten vähentämismahdollisuuksista. Koneellinen tutkimus ja näytteenotto alueilla, joilla on olemassa vaarana, että tutkimukset tai liikkuminen aiheuttaa maaperään vahinkoja (suot), tulee suorittaa aina ajankohtana, jolloin maaperä on jäänyt. Tutkimusmontut ja kuopat tulee merkitä huomiokapein sekä luiskata loiva reunaisiksi päistään niiden ollessa auki ja sisältävän putoamisvaaran. Tutkimusten päätyttyä tutkimusmontut, -kuopat ja -ojat on täytettävä ja maisemoitava.

Perustelut: Määräys perustuu kaivoslain (621/2011) 11 §:ään. Malminetsintäluvan haltijan on rajoitettava malminetsintä ja muu malminetsintäalueen käyttö tutkimustyön kannalta välttämättömiin toimenpiteisiin. Toimenpiteet on suunniteltava siten, että niistä ei aiheudu kohtuudella vältettävissä olevaa yleisen tai yksityisen edun loukkausta. Malminetsintäluvan nojalla tapahtuvasta malminetsinnästä ja muusta malminetsintäalueen käytöstä ei saa aiheutua:

- 1) haittaa ihmisten terveydelle tai vaaraa yleiselle turvallisuudelle;
- 2) olennaista haittaa muulle elinkeinotoiminnalle;
- 3) merkittäviä muutoksia luonnonolosuhteissa;
- 4) harvinaisten tai arvokkaiden luonnonesiintymien olennaista vahingoittumista;
- 5) merkittävää maisemallista haittaa
- 6) muuta merkittävää vahingollista ympäristövaikutusta.

## 10. Määräys malminetsintäkorvauksen suuruudesta ja maksuajankodasta

Alueella on ollut voimassa kaivoslain (621/2011) mukainen malminetsintälupa ML2019:0078 neljä (4) vuotta. Tämä päätös jatkaa malminetsintäluvan voimassaoloa kolme (3) vuotta (lupavuodet viisi (5), kuusi (6) ja seitsemän (7)). Malminetsintäluvan haltijan on maksettava malminetsintäalueeseen kuuluvien kiinteistöjen omistajille vuotuista korvausta **30 euroa hehtaarilta** luvan voimassaoloajan. Malminetsintäalueesta lasketaan kokonaispinta-ala, ja jokaisen kiinteistön tai muiden rekisteriyksiköiden osalta pinta-ala vähintään 0,1 hehtaarin tarkkuudella.

Malminetsintäkorvaus on ensimmäiseltä vuodelta maksettava viimeistään 30 päivänä siitä, kun malminetsintälupa on tullut lainvoimaiseksi. Seuraavina vuosina korvaus on maksettava vastaavana ajankohtana.

Luvan haltijan on ilmoitettava malminetsintäkorvauksen kokonaissuorituksesta kirjallisesti kaivosviranomaiselle, kun velvollisuus on täytetty.

Mikäli hakija pienentää tai muuttaa tässä päätöksessä määrättyä malminetsintäaluetta muutoshakemuksella, määräytyy uusi malminetsintäkorvaus maanomistajalle seuraavasta tämän lupapäätöksen maksupäivästä alkaen muutospäätöksessä määrättävän pinta-alan mukaan.

Perustelut: Määräys perustuu kaivoslain (621/2011) 99 §:ään, jossa säädetään malminetsintäkorvauksen suuruudesta ja maksutavasta, 51 § 67 § ja 69:ään, joissa säädetään malminetsintäluvan raukeamisesta ja muuttamisesta sekä 152.1 §:ään jossa säädetään kaivosviranomaisen on oikeudesta saada kaivoslain säännösten noudattamisen valvontaa varten tarpeelliset tiedot niiltä, joita tämän lain velvoitteet koskevat.

## 11. Määräys vahinkojen ja haittojen korvaamisesta malminetsintäalueella

Malminetsintäluvan haltijan on korvattava malminetsintäalueella tapahtuvasta kaivoslakiin (621/2011) perustuvasta toiminnasta aiheutuneet vahingot ja haitat, jollei jonkin toimenpiteen osalta korvauksesta toisin säädetä.

Perustelut: Määräys perustuu kaivoslain (621/2011) 103 §:ään, jossa säädetään vahinkojen ja haittojen korvaamisesta malminetsintäalueella.

### Hakemuksen käsittely

Hakemus: GemGold Oy	15.7.2024
Kuulutus hakemuksesta: Tukes	30.6.2025
Lausuntopyynnöt: Tukes	30.6.2025
Jatkoaikapäätös: Tukes	26.8.2025

### Lupahakemuksesta tiedottaminen

Tukes on tiedottanut hakemuksesta 30.6.2025 kuuluttamalla siitä 30 päivän ajan Reisjärven kunnan ilmoituskanavilla. Hakemus on ollut nähtävillä myös Tukesin internet-sivuilla. Hakemus on ollut nähtävillä 6.8.2025 saakka.

Asianosaisia maanomistajia on tiedotettu hakemuksesta kirjeitse.

Lausunnot ja mielipiteet on pyydetty toimitettavaksi 6.8.2025. Tämän päivämääränkin jälkeen toimitetut lausunnot ja mielipiteet on otettu ratkaisussa huomioon.

## Lausuntopyynnöt ja lausunnot hakemuksesta

Hakemuksesta on lähetetty lausuntopyynnöt ja saatu lausunnot seuraavasti:

- 1) Tukesin lausuntopyyntö on lähetetty **Reisjärven kunnalle** 30.6.2025. Reisjärven kunta ei ole antanut lausuntoa.
- 2) Tukesin lausuntopyyntö on lähetetty **Pohjois-Pohjanmaan ELY-keskukselle** 30.6.2025. Pohjois-Pohjanmaan ELY –keskus on antanut lausunnon 6.8.2025 (liite 4).
- 3) Tukesin lausuntopyyntö on lähetetty **Oulun museo- ja tiedekeskukselle** 30.6.2025. Oulun museo- ja tiedekeskus on antanut lausunnon 17.7.2025 (liite 5).

## Muistutukset ja mielipiteet

Hakemuksen johdosta esitettiin 1 muistutus.

Henkilötietoihin sovelletaan tietosuojalakia (1050/2018) ja EU:n yleistä tietosuoja-asetusta (GDPR). Hakemukseen jätetyt muistutukset ja mielipiteet liitetään hakijalle toimitettavaan, sähköisesti allekirjoitettuun päätökseen.

## Hakijan selitys

Hakijalta ei ole pyydetty selitystä.

## Tukesin kannanotto lausunnoissa ja muistutuksissa esitettyihin yksilöityihin vaatimuksiin

Lausunnoissa, muistutuksissa ja mielipiteissä esitetyt asiat on otettu lupapäätöksessä huomioon lupamääräyksiin.

Lähtökohtaisesti muistutuksessa esitetään, että malminetsintälupaa ei tulisi myöntää. Perusteluna tälle on mahdollisen malminetsintälupahakemusta seuraavan kaivostoiminnan aiheuttamat haitat luonnolle ja muulle maankäytölle, jos luvan myöntämisestä myöhemmin seuraa kaivostoimintaa hakemuksen kohteena olevalla malminetsintäalueella.

Malminetsintälupa ei mahdollista kaivostoimintaa alueella. Malminetsintälupa mahdollistaa alueella tehtävän tutkimustyön, jotta voidaan selvittää, löytyykö alueelta taloudellisesti hyödynnettäviä kaivosmineraaleja. Mielipiteissä ei esitetä sellaisia kaivoslakiin perustuvia seikkoja, joiden puolesta kaivosviranomaisen tulisi hylätä malminetsintälupahakemus. Kaivoslain 45 §:n mukaisesti kaivosviranomaisen on myönnettävä malminetsintälupa, mikäli kaivoslain edellytykset täyttyvät, eikä luvan myöntämiselle ole kaivoslaissa säädettyä estettä.

Malminetsintälupahakemus on tarkastettu sen saavuttua 15.7.2024 ja todettu sisältävän kaivoslain 34 §:n ja 169 §:n mukaiset tiedot. Lisäksi hakemus sisältää Valtioneuvoston asetuksen (391/2012) 12 (kohdat 1–9) ja 13 (kohdat 1-4) pykälissä edellytetyt tiedot.

Hakemus sisältää kaikki kaivoslain edellyttämät tiedot, tämä on todettavissa hakijan toimittamasta hakemuslomakkeesta, joka löytyy Tukesin internet sivuilta. Malminetsintälupahakemus ei tule vireille, jos hakemustarkastuksessa todetaan, että hakemus ei täytä kaivoslain 34 §:n vaatimuksia. Tällöin hakijalle varataan mahdollisuus täydentää hakemustaan hallintolain (434/2003) mukaisesti.

Malminetsintälupahakemuksen kuuluttamisesta säädetään kaivoslain 40 §:ssä. Kuulutusiakirjan sisällöstä säädetään VNa kaivostoiminnasta 391/2012 26 §:ssä. ML2019:0078 hakemuksen kuulutuksessa käytetty kuulutusasiakirja sisältää asetuksen 26 §:n mukaiset tiedot, lisäksi kuulutusasiakirjan liitteenä on ollut hakijan toimittama hakemuslomake ja kaivosviranomaisen laatima kartta. Kuulemisasiakirjat ovat siis kaivoslain mukaiset.

Kyse on malminetsinnästä, kuulemisasiakirjassa ei edellytetä muita hankekokonaisuuteen kuuluvia lupa-alueita, hankealueen asianosaisia, saati antaa määräyksiä yleisten ja yksityisten etujen turvaamiseksi tarpeellisia määräyksiä tai vakuuden määrittämisperusteita. Kyse on hakemuksen kuuluttamisesta, jossa toimitaan selkeästi kaivoslain 40 §:n mukaisesti. Hakemuskuulutuksessa ei anneta minkäänlaisia lupamääräyksiä, vaan lupamääräykset annetaan malminetsintälupapäätöksessä.

Kuulutuksesta tiedotetaan asianosaisia maanomistajia kaivoslaissa säädetyllä tavalla. Tässä tapauksessa ilmoitus on tapahtunut kaivoslain 40 §:n mukaisesti.

Malminetsintälupapäätöksessä annettavat lupamääräykset perustuvat kaivoslain 51 §:ään, jossa säädetään malminetsintäluvassa annettavista yleisten ja yksityisten etujen turvaamiseksi tarpeellisista määräyksistä. Nämä määräykset on annettu tässä lupapäätöksessä siltä osin kuin ne koskevat aluetta: Lupamääräykset 1-11. Hakemusmateriaalit on julkisesti kuulutettu ja hakemusmateriaaleissa olevat tiedot voidaan todeta mm. Tukesin nettisivuilla olevasta materiaalista.

### **Vakuusasiat**

Malminetsintäluvalla määrättävän vakuuden määrää kaivosviranomainen. Tämän lupapäätöksen lupamääräyksessä 7 on määrätty vakuus, joka asetetaan pankkitalletuksena Turvallisuus- ja kemikaalivirastolle kaivoslain (621/2011) 15 §:ssä tarkoitettujen jälkitoimenpiteiden sekä 103 §:ssä tarkoitetun vahingon ja haitan korvaamista, sekä muiden kaivoslakiin perustuvien velvoitteiden täyttämistä varten. Lupakohtainen vakuus on asetettu 1.7.2020 annetun malminetsintälupapäätöksen yhteydessä ja kaivosviranomainen ei näe syytä muuttaa vakuuden määrää tämän jatkoaikapäätöksen yhteydessä.

Lupakohtainen vakuus on varmistuksena siitä, että veloitteet myös hoidetaan. Määrätty vakuussumma on luvanmukaiselle toiminnalle riittävä toiminnan laatu ja laajuus huomioon ottaen. Suomessa on myönnetty satoja malminetsintälupia, eikä niissä määrättyjä vakuuksia ei ole tarvinnut käyttää kertaakaan. Malminetsinnästä johtuneet vähäiset vahinkoasiat ovat hoidettu lupamääräyksessä 11 (Määräys vahinkojen ja haittojen korvaamisesta malminetsintäalueella) määrätyn veloitteen kautta.

### **Kaavoituksesta**

Muistutukseen kaavoitusasioista kaivosviranomainen toteaa seuraavasti. Malminetsinnällä on vain vähäisiä ajallisesti ja paikallisesti rajattuja vaikutuksia alueen käyttöön. Tutkimustoimenpiteet voidaan tarpeen mukaan ajoittaa eri ajankohtiin. Malminetsintälupa ei oikeuta esiintymän hyödyntämiseen eikä se rajoita kiinteistön omistajan oikeutta käyttää aluettaan tai määrätä siitä. Itä-Suomen hallinto-oikeus on 27.3.2020 antanut päätöksen (20/0057/3), joka koski Tukesin myöntämää malminetsintälupaa ML2017:0104. Hallinto-oikeuden päätös on lainvoimainen. Hallinto-oikeus viittaa päätöksessään kaivoslain esitöihin (HE 273/2009 vp), joiden mukaan malminetsintäluvan mukainen toiminta ei useimmissa tapauksissa ole sellainen, että sen voitaisiin katsoa vaikeuttavan oikeusvaikutteisen kaavan toteutumista, eikä niin tapahdu tässäkään päätöksessä. Pitkäjärven ranta-alueiden osayleiskaavalla toimittaessa on noudatettava kaavamääräyksiä sekä valtakunnallisesti arvokkaan Reisjärven kulttuurimaisema alueella tutkimustoiminta ei saa vaarantaa kyseisen alueen suojellullisia arvoja. (lupamääräysten kohta 9.).

### **Tiedoksi luvan haltijalle**

### **Kaivoslain (621/2011) suhde muuhun lainsäädäntöön**

Sen lisäksi, mitä kaivoslaissa säädetään, sovelletaan kaivoslain mukaista lupa- tai muuta asiaa ratkaistaessa ja muutoin tämän lain mukaan toimittaessa muun muassa;

luonnonsuojelulakia (9/2023), ympäristönsuojelulakia (527/2014), erämaalakia (62/1991), maankäyttö- ja rakennuslakia (132/1999), vesilakia (587/2011), poronhoitolakia (848/1990), säteilylakia (592/1991), ydinenergilakia (990/1987), muinaismuistolakia (295/1963), maastoliikennelakia (1710/1995), patoturvallisuuslakia (494/2009), hallintolakia (434/2003), laki sähköisestä asioinnista viranomaistoiminnassa (13/2003), saamelaiskäräjä lakia (974/1995), saamen kielilakia (1086/2003), kielilakia (423/2003), lakia ulkomaalaisten yritystojen seurannasta (172/2012), lakia eräiden kiinteistönhankintojen luvanvaraisuudesta (470/2019), lakia valtion etuusto-oikeudesta eräillä alueilla (469/2019), lakia kiinteän omaisuuden ja erityisten oikeuksien lunastuksesta kansallisen turvallisuuden varmistamiseksi (468/2019). Malminetsintäluvan haltijan on aina noudatettava Suomen lainsäädäntöä ja asiaan liittyviä muita kansainvälisiä sopimuksia.

## Maastossa liikkuminen

Maastoliikennelain (1710/1995) 4.1 §:n ja 4.2 §:n 9-kohdan mukaan kaivoslaissa (621/2011) tarkoitetulla malminetsintäalueella ja 30 metrin etäisyydellä sen rajasta moottorikäyttöisellä ajoneuvolla liikkuminen ei edellytä maanomistajan tai haltijan lupaa, kun kyse on asianomaisessa malminetsintäluvassa tai kaivosluvassa tarkoitetun toiminnan kannalta välttämättömästä liikkumisesta. Mikäli malminetsintäalue rajautuu alueeseen, jolla liikkumista on rajoitettu (esim. luonnonsuojelualue), malminetsintäalueen rajan ulkopuolella tarvitaan alueen hallinnasta vastaavan viranomaisen suostumus.

Viitaten lupamääräykseen 9, malminetsintäluvan haltija veloitetaan rajoittamaan malminetsintä ja malminetsintäalueen käyttö tutkimustyön kannalta välttämättömiin toimenpiteisiin. Malminetsinnästä ei saa aiheutua merkittäviä muutoksia luonnonolosuhteissa, harvinaisten tai arvokkaiden luonnonesiintymien olennaista vahingoittumista, merkittävää maisemallista haittaa. Alueen koskemattomuuteen, joka liittyy alueen suojelutavoitteisiin, on säilytettävä. Aiheutetut vahingot on korvattava maanomistajalle.

## Luvan muuttaminen ja raukeaminen

Malminetsintäluvan haltijan on kaivoslain (621/2011) 69 §:n mukaan haettava malminetsintäluvan muuttamista, jos tutkimussuunnitelmaa muutetaan tai täydennetään siten, että lupamääräyksiä on tarpeen tarkistaa. Luvanhaltija voi lisäksi hakea malminetsintäluvan muuttamista lupamääräysten tarkistamiseksi, kun luvan mukaista toimintaa on tarpeen muuttaa.

Kaivosviranomaisen on (621/2011) 67 §:n mukaan päätettävä, että malminetsintälupa raukeaa, jos luvanhaltija tekee asiaa koskevan ilmoituksen. Luvanhaltija on velvollinen tekemään ilmoituksen, jos tarkoituksena ei enää ole harjoittaa lupaan perustuvaa toimintaa. Malminetsintälupa raukeaa ilmoituksen saavuttua kaivosviranomaiselle.

## Luvan voimassaolon jatkaminen

**Malminetsintäluvan voimassaolon jatkamisen edellytyksistä säädetään kaivoslain (621/2011, sekä 505/2023) 61 §, 61a § sekä 61 b §:ssä.**

Kaivoslain (621/2011) 61.1 §:n mukaan malminetsintäluvan voimassaoloa voidaan jatkaa enintään kolme vuotta kerrallaan siten, että lupa on voimassa yhteensä enintään viisitoista vuotta.

Kaivoslain (621/2011) 61.2 §:n mukaan malminetsintäluvan voimassaolon jatkamisen edellytyksenä on, että:

- 1) malminetsintä on ollut tehokasta ja järjestelmällistä;
- 2) esiintymän hyödyntämismahdollisuuksien selvittäminen edellyttää jatkotutkimuksia;
- 3) luvanhaltija on noudattanut tässä laissa säädettyjä velvollisuuksia samoin kuin lupamääräyksiä;

4) voimassaolon jatkamisesta ei aiheudu kohtuutonta haittaa yleiselle tai yksityiselle edulle.

Kaivoslain (621/2011) 66 §:n mukaan malminetsintäluvan voimassaolon jatkamista varten lupaviranomaiselle on ennen luvan voimassaolon päättymistä toimitettava lupahakemus sekä lupaharkinnan kannalta tarpeelliset ja luotettavat selvitykset edellä mainituista voimassaolon jatkamisen edellytyksistä.

Kaivostoiminnasta annetun valtioneuvoston asetuksen (391/2012) 27.2 §:n mukaan hakemuksesta tulee käydä ilmi hakijan haluamat muutokset lupa-alueeseen tai muut merkittävät muutokset sekä asianosaisissa tapahtuneet muutokset. Asetuksen 27.3 §:n mukaisesti hakemukseen tulee liittää lupaharkinnan kannalta tarpeellinen ja luotettava selvitys:

- 1) hakemuksen kohteena olevan luvan nojalla tehdyistä toimenpiteistä ja niiden tuloksista;
- 2) alueelle kohdistuneiden tutkimuskustannusten määrästä;
- 3) esiintymän hyödyntämismahdollisuuksista ja jatkotutkimusten tarpeellisuudesta;
- 4) perustelut aluerajaukselle.

Lisäksi hakemukseen sovelletaan vastaavasti, mitä lupahakemuksesta säädetään kaivoslain (621/2011) 34 §:ssä.

### Lupapäätöksestä tiedottaminen

Lupapäätös on toimitettu päätöksenantopäivänä:

- GemGold Oy:lle (hakija)

Jäljennös päätöksestä on toimitettu antopäivänä

- Reisjärvin kunnalle,
- Pohjois-Pohjanmaan ELY-keskukselle,
- Oulun museo- ja tiedekeskukselle tiedoksi,
- niille, jotka ovat jäljennöstä erikseen pyytäneet

Päätöksen antamisesta on ilmoitettu

- maanomistajille (kirjeitse)
- asianosaisille, joita asia erityisesti koskee
- muistutuksen esittäjille
- niille, jotka ilmoitusta ovat erikseen pyytäneet

Tukes toimittaa Maanmittauslaitokselle malminetsintäluvasta tiedot merkittäväksi kiinteistötietojärjestelmään.

Perustelut: Päätöksestä tiedottaminen ja siinä noudatettu menettely perustuvat kaivoslain (621/2011) lupapäätöksestä tiedottamista koskevaan 58 §:ään.

### Päätösmaksu

Tästä päätöksestä perittävä maksu on **3950 €**. Valtion talous- ja henkilöstöhallinnan palvelukeskus lähettää laskun hakijalle.

Maksu perustuu hakemuksen vireille tullessa voimassa olleeseen asetukseen Turvallisuus- ja kemikaaliviraston maksullisista suoritteista (1283/2021).

### Muutoksenhaku

Tähän päätökseen saa kaivoslain (621/2011) 162 §:n nojalla hakea muutosta

valittamalla **Pohjois-Suomen hallinto-oikeuteen.**

Valitus on tehtävä kirjallisesti 30 päivän kuluessa päätöksen tiedoksisaannista (808/2019, 13 §). Päätöksen tiedoksisaannin katsotaan tapahtuneen seitsemäntenä päivänä päätöksen julkaisemisesta. Liitteenä olevasta valitusosoituksesta ilmenee, miten muutosta haettaessa on meneteltävä.

Päätöksestä perittävästä maksusta valitetaan samassa järjestyksessä kuin pääasiasta.

## Lisätietoja

kaivosasiat@tukes.fi tai ylitarkastaja Antti Mikkola puh. 029 505 2184

Asian on esitellyt ylitarkastaja Antti Mikkola ja ratkaissut johtava asiantuntija Ilkka Keskitalo. Tämä asiakirja on allekirjoitettu sähköisesti. Allekirjoittajan henkilöllisyyden ja allekirjoituksen ajankohdan voi varmistaa allekirjoitusta klikkaamalla ja asiakirjan aitous voidaan todentaa sähköisesti. Jos asiakirjaa muutetaan jälkikäteen, allekirjoitus ei ole enää kelvollinen. Sähköinen asiakirja on alkuperäiskappale, eikä allekirjoituksen oikeellisuutta voi varmistaa paperitulosteesta. Alkuperäisen sähköisen asiakirjan voi tarvittaessa pyytää Tukesin kirjaamosta.

## LIITTEET

Liite 1	ML2019:0078 lupakartta
Liite 2	Tilakohtaiset pinta-alat malminetsintälupa-alueella
Liite 3	Asianosaiset maanomistajat
Liite 4	Pohjois-Pohjanmaan ELY-keskuksen lausunto
Liite 5	Oulun museo- ja tiedekeskus lausunto

## VALITUSOSOITUS

### Valitusviranomainen

Päätökseen saa hakea muutosta valittamalla sille hallinto-oikeudelle, jonka tuomiopiirissä pääosa tässä päätöksessä tarkoitettusta alueesta sijaitsee. Toimivaltainen hallinto-oikeus on mainittu valitusosoituksen lopussa. Valituskirjelmä osoitetaan valitusviranomaiselle ja se on toimitettava valitusajassa hallinto-oikeuden kirjaamoon.

### Valitusaika

Valitus on tehtävä kirjallisesti 30 päivän kuluessa päätöksen tiedoksisaannista. Päätöksen tiedoksisaannin katsotaan tapahtuneen seitsemäntenä päivänä päätöksen julkaisemisesta.

### Valitusoikeus

Malminetsintälupaa, kaivoslupaa ja kulanhuudontalupaa koskevaan päätökseen, mainitun luvan voimassaolon jatkamista, raukeamista, muuttamista ja peruuttamista koskevaan päätökseen sekä kaivostoiminnan lopettamispäätökseen saa hakea muutosta:

- 1) asianosainen;
- 2) rekisteröity yhdistys tai säätiö, jonka tarkoituksena on ympäristön-, terveyden- tai luonnonsuojelun taikka asuinympäristön viihtyisyyden edistäminen ja jonka sääntöjen mukaisella toiminta-alueella kysymyksessä olevat ympäristövaikutukset ilmenevät;
- 3) toiminnan sijaintikunta tai muu kunta, jonka alueella toiminnan haitalliset vaikutukset ilmenevät;
- 4) elinkeino-, liikenne- ja ympäristökeskus ja muu asiassa toimialallaan yleistä etua valvova viranomainen;
- 5) saamelaiskäräjät sillä perusteella, että luvassa tarkoitettu toiminta heikentää saamelaisten oikeutta alkuperäiskansana ylläpitää ja kehittää omaa kieltään ja kulttuuriaan;
- 6) kolttien kyläkokous sillä perusteella, että luvassa tarkoitettu toiminta heikentää kolttien elinolosuhteita ja mahdollisuuksia harjoittaa elinkeinoja.

Kaivosviranomaisella on lisäksi oikeus valittaa sellaisesta päätöksestä, jolla hallinto-oikeus on muuttanut sen tekemää päätöstä tai kumonnut päätöksen.

### Valituksen sisältö

Valituskirjelmässä on ilmoitettava

- päätös, johon haetaan muutosta
- miltä kohdin päätökseen haetaan muutosta ja mitä muutoksia siihen vaaditaan tehtäväksi
- perusteet, joilla muutosta vaaditaan
- mihin valitusoikeus perustuu, jos valituksen kohteena oleva päätös ei kohdistu valittajaan
- valittajan nimi ja kotikunta
- postiosoite ja puhelinnumero, joihin asiaa koskevat ilmoitukset valittajalle voidaan toimittaa

Jos valittajan puhevaltaa käyttää hänen laillinen edustajansa tai asiamiehensä tai jos valituksen laatijana on joku muu henkilö, valituskirjelmässä on ilmoitettava myös tämän nimi ja kotikunta.

Valittajan, laillisen edustajan tai asiamiehen on allekirjoitettava valituskirjelmä, ellei valituskirjelmää toimiteta sähköisesti (telekopiona tai sähköpostilla).

## Valituksen liitteet

Valituskirjelmään on liitettävä

- päätös, johon haetaan muutosta valittamalla, alkuperäisenä tai jäljennöksenä
- asiakirjat, joihin valittaja vetoaa vaatimuksensa tueksi, jollei niitä ole jo aikaisemmin toimitettu viranomaiselle
- asiamiehen valtakirja

## Valituskirjelmän toimittaminen perille

Valituskirjelmän voi viedä valittaja itse tai hänen valtuuttamansa asiamies. Valituskirjelmä liitteineen voidaan myös lähettää postitse, telekopiona tai sähköpostilla. Postiin valituskirjelmä on jätettävä niin ajoissa, että se ehtii perille valitusajan viimeisenä päivänä ennen aukioloajan päättymistä. Hallinto-oikeudessa kirjaamon aukioloaika on klo 8.00–16.15. Sähköisesti (telekopiona tai sähköpostilla) toimitetun valituskirjelmän on oltava toimitettu niin, että se on käytettävissä vastaanottolaitteessa tai tietojärjestelmässä määräajan viimeisenä päivänä ennen virka-ajan päättymistä.

Valittajalta peritään hallinto-oikeudessa **oikeudenkäyntimaksu 310 euroa**. Tuomioistuinten ja eräiden oikeushallintoviranomaisten suoritteista perittävistä maksuista annetussa laissa (701/1993) on erikseen säädetty eräistä tapauksista, joissa maksua ei peritä.

Toimivaltaisen hallinto-oikeuden yhteystiedot muutoksenhakua varten:

### **Pohjois-Suomen hallinto-oikeus**

käyntiosoite: Torikatu 34–90, 90100 Oulu

postiosoite: PL 189, 90101 Oulu

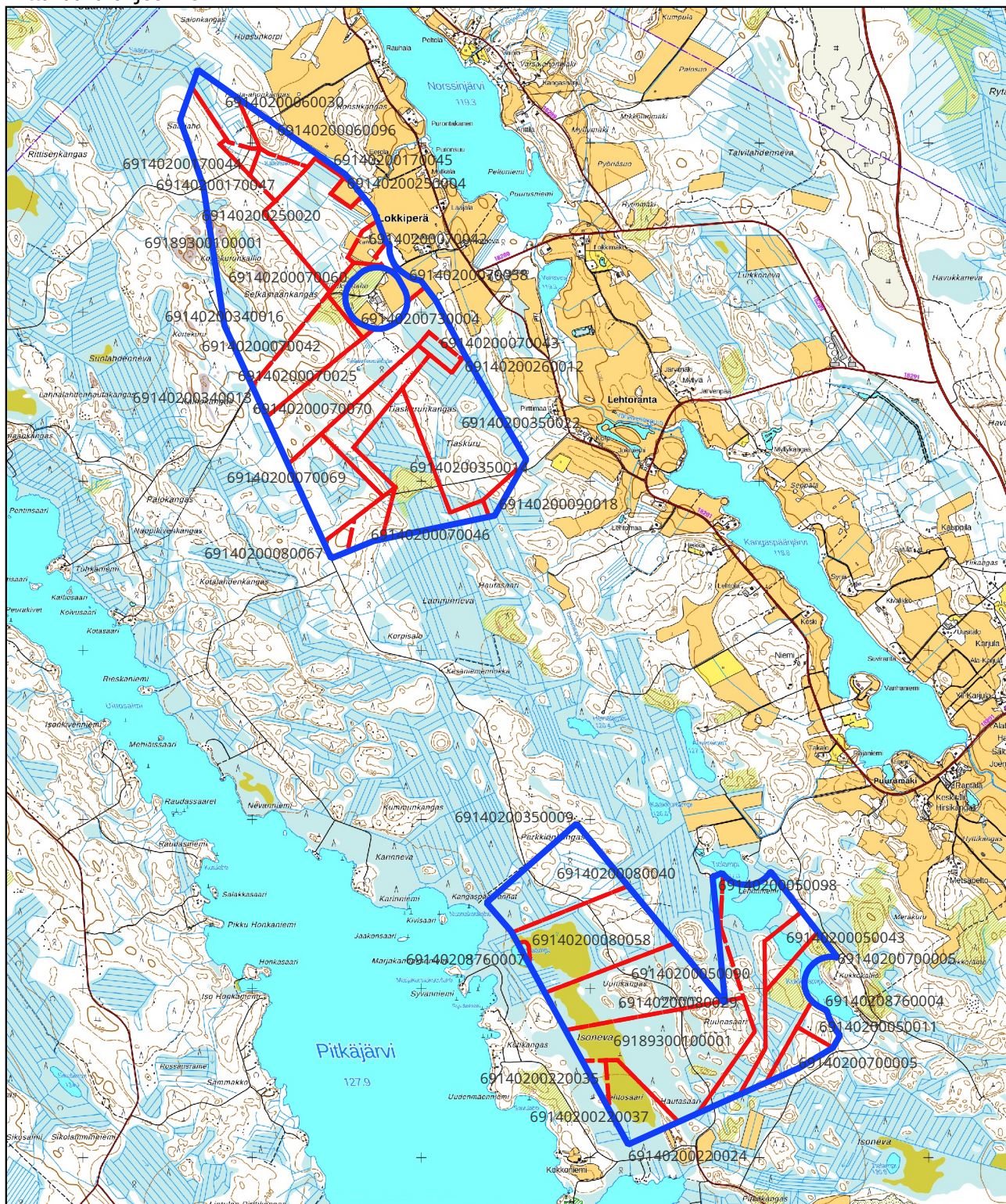
puhelin: 029 56 42800

faksi: 029 56 42841

sähköposti: [pohjois-suomi.hao@oikeus.fi](mailto:pohjois-suomi.hao@oikeus.fi)

Valituksen voi tehdä myös hallinto- ja erityistuomioistuinten asiointipalvelussa osoitteessa: <https://asiointi2.oikeus.fi/hallintotuomioistuimet>

Kartta malminetsintälupa-alueesta  
Mittakaava ohjeellinen



Malminetsintälupa-alue



Kiinteistörajat

Mittakaava 1:35 000  
Gemgold Oy  
Isonneva  
ML2019:0078

**tukes**  
Turvallisuus- ja kemikaalivirasto

Kiinteistötunnus	Pinta-ala (ha)
69140200070046	4,76
69140200070070	14,07
69140200350022	38,53
69140208760007	0,44
69140200050043	6,88
69140200700005	4,95
69140208760004	0,03
69140200050090	27,72
69140200050097	15,01
69140200070025	33,38
69140200350014	26,62
69140200090018	2,04
69140200220037	11,04
69140200170047	5,47
69140200070042	22,00
69140200170044	2,14
69140200060030	7,86
69140200730004	0,70
69189300100001	102,73
69140200250020	25,52
69140200070060	2,74
69140200070020	1,05
69140200170045	0,53
69140200070058	1,49
69140200060096	6,39
69140200070043	2,54
69140200050098	1,17
69140200050011	3,45
69140200350009	0,01
69140200080040	25,12
69140200080029	31,63
69140200080058	31,71
69140200250004	1,70
69140200070045	2,05
69140200070069	17,90
69140200220035	2,06
	483,40

Pinta-ala yhteensä: **483,40 ha**





2.7.2025

POPELY/918/2020

Turvallisuus- ja kemikaalivirasto (Tukes)  
PL 66 (Opastinsilta 12B)  
00521 Helsinki

[kaivosasiat@tukes.fi](mailto:kaivosasiat@tukes.fi)

Viite: Lausuntopyyntö 30.6.2025

### **Lausunto GemGold Oy:n malminetsintälupahakemuksesta, lupatunnus ML2019:0078 (Isoneva)**

Hakemus koskee kaivoslain mukaista malminetsintälupaa Reisjärven kunnassa sijaitsevalle alueelle, jonka pinta-ala on noin 483 ha. Hakemuksen mukaan malminetsinnän pääasiallinen menetelmä on kallioperäkairaus. Lisäksi tarvittaessa tehdään moreenin näytteenottoa, geofysikaalisia mittauksia, tutkimusojien kaivuuta, kallioperäkartoitusta ja kalliopaljastumien näytteenottoa. Hakija otaksuu alueella olevan kulta- ja kuparimalmia. Arvio perustuu alueen aikaisempiin tutkimuksiin.

Malminetsintäalueella ei ole Natura-aluetta, perustettuja luonnonsuojelualueita tai luonnonsuojeluohjelmien kohteita. Alueella ei ole valtiolle suojelutarkoituksiin hankittuja kiinteistöjä. Lähin luonnonsuojeluohjelman kohde on noin 400 metrin etäisyydellä Pitkäjärven Kokkonaniemessä (Kokkonien lehmukset). Lähimmät Natura-alueet ovat Alakangas (SAC FI1002008) ja Kivineva (SAC FI1001004) noin 4 km etäisyydellä.

Malminetsintäalueelta ei ole tiedossa uhanalaisten lajien esiintymispaikkoja tai havaintoja. Alueelta ei ole tiedossa erityisesti suojeltavien lajien kasvupaikkoja tai havaintoja (LSA 2023/1066, liite 6). Alueelta ei ole tiedossa myöskään EU:n luontodirektiivin IV-liitteen mukaisia lajeja. Tiedot on tarkistettu Lajitietokeskuksen Laji.fi Viranomaisportaalista.

Alueelta on havaintoja metsäpeurasta. Havainnot perustuvat Luonnonvarakeskuksen GPS-pannoilla merkittyjen peurojen seurantaan. Metsäpeura on silmälläpidettävä ja EU:n luontodirektiivin II-liitteen mukainen laji.

Malminetsintäalueella ei ole ELY-keskuksen päätöksellä rajattuja luonnonsuojelulain 64 §:n mukaisia suojeltuja luontotyyppikohteita. Alueelta ei ole tiedossa luonnonsuojelulain 65 §:n mukaisia tiukasti suojeltuja luontotyyppisiä. Jos malminetsinnän yhteydessä havaitaan serpentiinikallioiden ja -kivikoiden luontotyyppiä, tulee kohteesta ilmoittaa ELY-keskukselle. Luonnonsuojelulain 65 § mukaista luontotyyppiä ei saa hävittää eikä heikentää.

Malminetsintäalueella ei ole luokiteltuja pohjavesialueita. Lähin pohjavesialue on Pesokangas noin 1,5 km etäisyydellä malminetsintäalueen itäpuolella. Pesokangas on vedenhankintaa varten tärkeä pohjavesialue. Alueella mahdollisesti olevista yksityisten talousvesikaivoista ei ole ELY-keskuksella tietoja.

Maastokartan perusteella alueella on ainakin yksi lähde, jonka sijainti on 7063660-388630 (Etrs-TM35fin). Kohde on merkitty maastokartalle nimellä "Selkämaanlähde". Luonnontilaiset pienvedet, kuten lähteet, purot ja norot tulee huomioida suojavyöhykkeellä koneellisessa malminetsinnässä ja kulkureittien suunnittelussa. Malminetsinnän toimenpiteistä ei saa aiheutua lähteen, puron, noron tai enintään 1 ha lammen tai järven luonnontilan säilymisen vaarantumista (Vesilaki 2. luvun 11 § ja 3. luvun 2 §).

Malminetsintäalue kuuluu valtaosin Kiljanjärven valuma-alueeseen. Alueen eteläosasta vedet laskevat Pitkäjärveen. Vesienhoidon suunnittelussa Pitkäjärven, Norssinjärven ja Kangaspäänjärven ekologinen tila on arvioitu hyväksi.

Koneellisessa malminetsinnässä tulee kiinnittää huomiota vesiensuojeluun. Kulkureitit, mahdolliset tutkimusojat ja kairauspaikat tulee sijoittaa siten, että niistä ei aiheudu kiintoainekuormitusta vesistöihin. Vesistöjen ympärille on jätettävä riittävät suojavyöhykkeet, ettei kairaussoijaa tai muuta kiintoainesta kulkeudu vesistöihin esim. lumen sulamisvesien mukana.

Veden ottaminen vaatii vesilain 2 luvun 15 §:n mukaisesti pinta- ja pohjaveden ottamista koskevan ilmoituksen ELY-keskukselle, jos otettava vesimäärä ylittää 100 m<sup>3</sup>/vrk, eikä ottaminen edellytä vesilain 3 luvun 2 tai 3 §:n mukaan lupaa. Lisäksi jos pinta- tai pohjavettä otetaan toisen alueelta muuhun kuin tavanomaiseen kiinteistökohtaiseen käyttöön, saattaa olla tarpeen hakea aluehallintovirastolta oikeutta veden ottamiseen toisen alueelta (Vesilaki 4 luku 3 § ja 4 §).

Malminetsintäalueen eteläosassa Isonevalla ja Tervalammen ympäristössä on ojitattamaton suoalue. Jos ojitattamattomalla suolla on tarpeen tehdä koneellista malminetsintää, tulee työt toteuttaa talvella, kun suon pinta on jäässä ja lumi suojaa kasvillisuutta.

Isonevalla on kaksi metsälain 10 § mukaista kangasmetsäsaarekettä ja suoelinympäristö. Kohteet ovat metsälain mukaisia, mutta ne on syytä kuitenkin huomioida koneellisessa malminetsinnässä. Kohteita voi tarkastella Metsäkeskuksen karttasovelluksessa.

Malminetsintäalueella ei ole asemakaavaa. Malminetsintäalueesta noin 55 ha on Pitkäjärven ranta-alueiden osayleiskaavassa. Tervalampea ympäröivä suoalue on osoitettu luo -merkinnällä. Kaavamääräys tarkoittaa luontoarvoiltaan tärkeää aluetta, jossa luonnonarvot ja monimuotoisuuden säilyttäminen tulee huomioida maankäytössä ja sitä koskevissa suunnitelmissa. Malminetsintäalueen pohjoisosa on Kangaspäänjärven ja

Norssinjärven osayleiskaavan tuntumassa. Reisjärven kunta ottaa tarvittaessa kantaa alueen kaavatilanteeseen.

Pohjois-Pohjanmaan 3. vaihemaakuntakaavassa on alueella merkintä mineraalivarantoalue (ekv). Merkinnällä osoitetaan sellaisia vyöhykkeitä, joissa on todettu merkittäviä malmi- ja mineraalivarantoja.

Malminetsintäalueen luoteispuolella noin 0,6 km etäisyydellä on vireillä Vääräjoen tuulivoimahanke Sievin kunnassa. Hanketta kehittää Metsähallitus. Hankkeen YVA-menettely on vireillä. Hankkeessa suunnitellaan 40-50 voimalan rakentamista. Voimaloiden määrä ja sähkönsiirtoreittien sijainti tarkentuvat YVA-menettelyn ja kaavoituksen aikana. Alueella on vireillä yleiskaavan laatiminen. Tietoa hankkeesta: <https://www.ymparisto.fi/fi/osallistu-ja-vaikuta/ymparistovaikutusten-arviointi/vaarajoen-tuuli-ja-aurinkovoimahanke-sievi>

Malminetsintäalueella on noin 7 ha viljelyksessä olevaa peltoa. Peltoalueilla tutkimusten ajoituksesta on syytä neuvotella viljelijöiden kanssa.

Kairausten päätyttyä kairareiät tulee tukkia tai tulpata, mikäli paineellista kalliopohjavettä purkautuu maan pinnalle. Sama toimenpide tulee tehdä kairaputkelle, mikäli sellainen on ja jää maanpinnan yläpuolelle ja siitä purkautuu pohjavettä ympäristöön. Putket tulee katkaista ja merkitä siten, ettei niistä aiheudu haittaa. Mahdolliset tutkimuskuopat tulee peittää näytteenoton jälkeen.

Malminetsintäalueella ei ole kaivoslain 9 § kolmannen momentin mukaisia liikennealueita. Alueella ei ole maantietä tai kunnallista katuverkkoa. Alueella on yksityisteitä ja ajouria.

ELY-keskus katsoo, että malminetsintää voidaan alueella jatkaa hakemuksessa esitetyillä menetelmillä. Toiminnassa tulee välttää turmelemasta luontoa ja maisemaa enempää kuin on tutkimusten kannalta välttämätöntä. Tutkimusten jälkeen maastoon syntyneet jäljet tulee entisöidä mahdollisimman hyvin.

*Tämä asiakirja on hyväksytty viraston sähköisessä asianhallintajärjestelmässä. Asian on esitellyt ympäristöasiantuntija Jouni Näpänkangas ja ratkaissut luonnonsuojeluryhmän päällikön sijaisena ylitarkastaja Maarit Vainio.*

Tämä asiakirja POPELY/918/2020 on hyväksytty sähköisesti / Detta dokument POPELY/918/2020 har godkänts elektroniskt

Ratkaisija Vainio Maarit 02.07.2025 10:58

Esittelijä Näpänkangas Jouni 02.07.2025 09:19

**Subject:** VL: POPELY/2099/2025 Lausunto malminetsintälupahakemukseen ML20190078 Reisjärvi  
**Sent:** 6.8.2025, 12.36.53  
**From:** Tukes KaivosAsiat<kaivosasiat@tukes.fi>  
**To:** Tuominen Esa (Tukes); Viljamaa Eeva (Tukes)

---

**Lähtettäjä:** Purola Soile (ELY) <[soile.purola@ely-keskus.fi](mailto:soile.purola@ely-keskus.fi)>

**Lähetetty:** keskiviikko 6. elokuuta 2025 12.02

**Vastaanottaja:** Tukes KaivosAsiat <[kaivosasiat@tukes.fi](mailto:kaivosasiat@tukes.fi)>

**Aihe:** POPELY/2099/2025 Lausunto malminetsintälupahakemukseen ML20190078 Reisjärvi

POPELY/2099/2025  
ML2019:0078

Turvallisuus- ja kemikaalivirasto (Tukes) pyytää kaivoslain (10.6.2011/621) 37 §:n nojalla lausuntoa Reisjärven kunnan alueelle kohdistuvasta malminetsintälupahakemuksesta ja hakemuksesta luvan täytäntöönpanemiseksi muutoksenhausta huolimatta. Pohjois-Pohjanmaan ELY-keskuksen Liikenne- ja infrastruktuuri -vastuualueen osalta lausuntopyyntö koskee, onko alueella kaivoslain 9 § kolmannen momentin mukaisia liikennealueita. Muilta osin lausuntopyyntöön vastaa Pohjois-Pohjanmaan ELY-keskus. Hakijana asiassa toimii GemGold Oy.

Pohjois-Pohjanmaan ELY-keskuksen Liikenne- ja infrastruktuuri -vastuualue toteaa seuraavaa.

Pohjois-Pohjanmaan ELY-keskuksen Liikenne- ja infrastruktuuri vastuualue ottaa lausunnossaan kantaa vain kaivoslain 9§:n mukaiseen maantiealueeseen (laki liikennejärjestelmästä ja maanteistä 2005/503,4§). Lausuntopyynnön liitteenä olevan kartan mukainen malminetsintälupa-alue on rajattu siten, että se ei sijoitu em. laissa määritellylle maantiealueelle tai sen suoja-alueelle.

Liikenne- ja infrastruktuuri -vastuualueella ei ole lausuttavaa asiassa.

Ystävällisin terveisin

Soile Purola  
Kestävän liikkumisen vastaava  
Pohjois-Pohjanmaan elinkeino-, liikenne- ja ympäristökeskus  
käyntiosoite: Veteraanikatu 1,  
postiosoite: PL 86, 90101 Oulu  
puh: 0295 038 275, vaihde 0295 038 000  
[soile.purola@ely-keskus.fi](mailto:soile.purola@ely-keskus.fi)  
[www.ely-keskus.fi/pohjois-pohjanmaa](http://www.ely-keskus.fi/pohjois-pohjanmaa)

Turvallisuus- ja kemikaalivirasto (Tukes)  
PL 66 (Opastinsilta 12B)  
00521 Helsinki  
(kaivosasiat@tukes.fi)

Viite Lausuntopyyntöne 30.6.2025 ML2019:0078

Asia REISJÄRVI GemGold Oy malminetsintä alueella Isoneva (ML2019:0078) /  
Arkeologia

Turvallisuus- ja kemikaalivirasto on pyytänyt Pohjois-Pohjanmaan alueellisena vastuumuseona toimivalta Oulun museo- ja tiedekeskukselta lausuntoa koskien Reisjärven kunnan alueelle kohdistuvaa Gemgold Oy:n malminetsintälupahakemusta. Tämä lausunto koskee arkeologista kulttuuriperintöä.

Lausuntopyyntö koskee malminetsintälupahakemusta alueelle, jonka nimeksi hakija on ehdottanut Isoneva. Alueen koko on 483,41 ha. Hakija suunnittelee tutkimusmenetelmiksi kallioperäkairauksia timanttikairaamalla, BOT-/TOP-näytteenottoa, geofysikaalisia lentomittauksia, maastogeofysiikkaa, tutkimusojien kaivuuta, kallioperäkartoitusta, näytteenottoa kalliopaljastumista ja moreeninäytteenottoa sekä malmivarojen arviointia.

Alue on kuulunut Reisjärven kunnan inventoinnin piiriin vuonna 1991 (Markku Mäki vuoti). Malminetsintälupahakemusalueelta ei tunneta muinaismuistolain (295/1963) rauhoittamia kiinteitä muinaisjäännöksiä. Alueelta kuitenkin tunnetaan viisi tervahautaa, jotka on tunnistettu LIDARK-aineistosta. LIDARK-aineisto koostuu 5p laserkeilatuilta alueilta tekoälymallin avulla tunnistetuista tervahautoista ja hiilimiiluista. Kyseiset kohteet on viety muinaisjäännösrekisteriin havaintokohteina, koska niitä ei ole tarkastettu maastossa. Lisäksi alueen ulkopuolelta, mutta läheltä tutkimusalueen rajaa, tunnetaan yksi havaintokohde, joka on tervahauta. Tervahaudat katsotaan pääsääntöisesti muinaismuistolain (295/1963) rauhoittamiksi kiinteiksi muinaisjäännöksiksi. Muinaisjäännökset ovat muinaismuistolain mukaisesti automaattisesti rauhoitettuja ilman erillistä suojelupäätöstä heti löytyessään.

Kohteet ovat:

1. Kukkokallio (muinaisjäännösrekisteritunnus 1000082225)
2. Uunikangas (1000081057)
3. Selkämaanlähde (1000081912)
4. Selkämaanlähde 2 (1000081918)
5. Selkämaankangas (1000081943)

Alueen välittömässä läheisyydessä sijaitseva kohde:

6. Hautasaari 2 (muinaisjäännösrekisteritunnus 1000081777)



Lisätietoja ja kartat kohteista löytyy Kulttuuriympäristön paikkatietoikkunan osoitteesta [www.kyppi.fi](http://www.kyppi.fi) -> Arkeologiset kohteet -> haku sivustolta kohdenimellä tai tunnuksella. Arkeologisen kulttuuriperinnön paikkatietoaineistot ja rajapinnat ovat saatavilla sivulta [Kulttuuriympäristön paikkatietoaineistot - Museovirasto](#).

Museo muistuttaa, että muinaismuistolain (295/63) mukaan myös ennestään tuntemattomat muinaisjäännökset ovat rauhoitettuja. Muinaismuistolain 14 §:n ja 16§ mukaan, jos työn aikana tavataan kiinteä muinaisjäännos (tervahauta, kiviröykkiö, pyyntikuoppa tms.) tai muinaisesine, jota aikaisemmin ei ole tunnettu, on työ muinaisjäännöksen kohdalla heti keskeytettävä ja työn johdon viipymättä saatettava asia Oulun museo- ja tiedekeskuksen tietoon tarpeellisia toimenpiteitä varten ([kulttuuriymparisto.ppm@ouka.fi](mailto:kulttuuriymparisto.ppm@ouka.fi)). Kaivinkoneella tehdyt kaivut ja poraukset sekä työkoneen liikkumisesta aiheutuva maanpinnan rikkoutuminen eivät saa vahingoittaa mahdollisesti töiden aikana havaittuja kohteita.

Koska alueella voi sijaita ennestään tuntemattomia muinaisjäännöksiä, Pohjois-Pohjanmaan museo edellyttää Kaivoslain 51 §:n kohtaan 7 viitaten, että näytteenottoaikat, kairakoneen käyttämät maastoreitit ja mahdollisen tutkimusuran sijainti ilmoitetaan kartalla museolle hyvissä ajoin ennen työn aloittamista, jotta museo voi arvioida toimenpiteiden mahdolliset vaikutukset arkeologiseen kulttuuriperintöön ja ottaa kantaa niihin.

Juhani Turpeinen  
Intendentti, kulttuuriympäristö

Enni Lappela  
arkeologi

Tiedoksi

Museovirasto / kulttuuriympäristöpalvelut  
Pohjois-Pohjanmaan ELY-keskus / Alueidenkäyttö