

## KUULUTUS

Turvallisuus- ja kemikaalivirasto (Tukes) on kaivoslain (621/2011) perusteella 8.5.2025 hyväksynyt seuraavan malminetsintälupaa koskevan hakemuksen:

Hakija:	Southern Ostrobothnia Minerals Oy
Alueen nimi:	Jorma Rinne
Lupatunnus:	ML2019:0095
Alueen sijainti ja koko:	Alajärvi, Soini, 2174,11 ha

Päätökseen saa kaivoslain (621/2011) 162 §:n nojalla hakea muutosta valittamalla hallinto-oikeuteen. Valitus on tehtävä kirjallisesti 30 päivän kuluessa päätöksen tiedoksisaannista. Päätöksen tiedoksisaannin katsotaan tapahtuneen seitsemäntenä päivänä päätöksen julkaisemisesta. Päätöksen liitteenä olevasta valitusosoituksesta ilmenee, miten muutosta haettaessa on meneteltävä.

Päätös on nähtävillä Tukesin kotisivulla osoitteessa: <https://tukes.fi/malminetsintaluvat-ja-valtaukset>

Tieto päätöksen antamisesta on julkaistu sijaintikunnan verkkosivuilla.

Lisätietoja [kaivosasiat@tukes.fi](mailto:kaivosasiat@tukes.fi) tai ylitarkastaja Matti Ohtamaa puh. 029 505 2289

Kuulutettu 8.5.2025

Pidetään nähtävänä 16.6.2025 asti.

## LIITTEET

Liite 1: Lupakartta malminetsintäalueesta

Southern Ostrobothnia Minerals Oy  
Koskenniskantie 5  
82750 Joensuu

## MALMINETSINTÄLUPAPÄÄTÖS

**Hakija:** Southern Ostrobothnia Minerals Oy  
2861497-9  
Suomi

**Yhteystiedot:** Southern Ostrobothnia Minerals Oy  
Koskenniskantie 5  
82750 Joensuu

**Lisätietoja antaa:**  
Igor Vasilyev  
info@kareliangold.com

**Alueen nimi:** Jorma Rinne  
**Alueen sijainti:** Soini, Alajärvi

Hakemus on tullut vireille 2.10.2019. Kaivosviranomaisen on tehnyt hakemustarkastuksen ja todennut hakemuksen täyttävän kaivoslain 34 §:n vaatimukset. Hakemukselle on annettu lupatunnus ML2019:0095 ja kaivoslain 34 §:n mukainen etuoikeuspäivämäärä 2.10.2019.

**Hakemuksen tarkoitus:** Malminetsintä kaivoslain (621/2011) pykälien 5, 9 ja 32 tarkoittamalla tavalla.

## PÄÄTÖS

Turvallisuus- ja kemikaalivirasto (Tukes) **myöntää** osittain kaivoslain (621/2011) nojalla Southern Ostrobothnia Minerals Oy:lle malminetsintäluvan nimeltä "Jorma Rinne" lupatunnuksella ML2019:0095. Malminetsintälupaa ei myönnetä niiltä osin kuin se sijoittuu kaivoslain 7§:n 2 momentin 5-kohdan tarkoitetuille alueille. Kaivosviranomaisen on poistanut asumiseen tarkoitetun rakennuksen tai työntekoon tarkoitettua rakennusta tai muuta näihin rinnastettavaa tilaa lupa-alueelta suojavyöhykkeineen.

Perustelut: Hakija on osoittanut, että kaivoslaissa (621/2011) säädetyt edellytykset täyttyvät eikä luvan myöntämiselle ole kaivoslaissa säädettyä estettä. Tässä malminetsintälupapäätöksessä annetut tarpeelliset tarkentavat lupamääräykset yleisten ja yksityisten etujen turvaamiseksi perustuvat kaivoslain (621/2011) 51 §.

Malminetsintäluvan nojalla luvanhaltijalla on oikeus omalla ja toisen maalla tässä luvassa mainitulla alueella (malminetsintäalueella) tutkia geologisten muodostumien rakenteita ja koostumusta sekä tehdä muita kaivostoimintaa valmistelevia tutkimuksia ja muuta malminetsintää esiintymän paikallistamiseksi sekä sen laadun, laajuuden ja hyödyntämiskelpoisuuden selvittämiseksi sen mukaan kuin tässä malminetsintäluvassa tarkemmin määrätään. Malminetsintälupa ei oikeuta esiintymän hyödyntämiseen.

## Päätöksen voimassaolo

Malminetsintälupa on **voimassa tällä päätöksellä enintään neljä (4) vuotta** päätöksen lainvoimaiseksi tulosta.

Perustelut: Luvan voimassaoloaika on lain sallima enimmäisaika malminetsintäluvalle. Malminetsintäluvan voimassaoloa voidaan jatkaa enintään kolme vuotta kerrallaan siten, että lupa on voimassa yhteensä enintään viisitoista vuotta. Mikäli luvanhaltija haluaa pienentää voimassa olevaa malminetsintälupaa sen voimassaoloaikana tai luopua siitä kokonaan, tulee luvanhaltijan toimittaa kaivosviranomaiselle ilmoitus joko osittaisesta tai koko malminetsintäalueen raukeamisesta (Kaivoslaki 621/2011, 60 §, 61 §, 66 §, 67 §).

## Päätöksen täytäntöönpano

Kaivoslain (621/2011) 168.1 §:n mukaisesti malminetsintäluvan perustuvat toimenpiteet saa aloittaa, kun siihen oikeuttava lupapäätös on saanut lainvoiman ja lupapäätöksessä määrätyt velvoitteet on suoritettu. Jos toimenpiteen suorittaminen edellyttää muualla lainsäädännössä vaadittua lupaa, saa toimenpiteen kuitenkin aloittaa vasta, kun toimenpiteeseen tarvittava muun lainsäädännön mukainen lupapäätös on saanut lainvoiman tai toiminnan aloittamiseen on saatu oikeus asiassa toimivaltaiselta viranomaiselta. Päätöksen lainvoimaisuus tulee tarkistaa luvassa mainitulta hallinto-oikeudelta valitusajan päättymisen jälkeen.

Luvan haltijan tulee huolehtia, että malminetsintätöitä suorittava henkilöstö ja urakoitsijat ovat perehtyneet tässä luvassa annettuihin määräyksiin.

## Malminetsintäalueen tiedot

Pinta-ala: 2174,11 ha  
Alueen nimi: Jorma Rinne  
Sijainti: Soini, Alajärvi

Alueen tarkempi sijainti ja rajat ilmenevät tähän päätökseen liitetystä lupakartasta (Liite 1). Lupa-alueesta on rajattu pois tiedossa olevat esteet. Malminetsintää ei saa suorittaa tällä luvalla, eikä jokamiehenoikeudella 150 metriä lähempänä asumiseen tai työntekoon tarkoitettua rakennusta, yksityistä pihapiiriä tai erityiseen tarkoitukseen otetuilla alueilla. Jokamiehenoikeuksiin kuuluvalla liikkumisella ei myöskään saa aiheuttaa haittaa tai häiriötä muille ihmisille tai luonnolle.

## Alueesta tarkemmin

Malmietsintälupa-alue sijaitsee Soinin kunnan ja Alajärven kaupungin alueilla. Malminetsintälupa-alueelle ei kohdistu oikeusvaikutteista yleiskaavaa. Malminetsintälupa-alueella ei sijaitse luonnonsuojelu- tai suojeluohjelma-alueita, Natura 2000-verkoston kohteita, luonnonsuojeluohjelma-alueita, valtakunnallisesti merkittäviä maisema-alueita, eikä luokiteltuja pohjavesialueita.

Lupa-alue sijoittuu osin Alajärven kaupungin puolella Lehtimäen rantayleiskaavalle. Lisäksi lupa-alueella on voimassa Etelä-Pohjanmaan 2050-maakuntakaava. Lupa-alueen läheisyydessä, sen ulkopuolella n. 130m, on Pitkämännikönnevan (FI0800047 SAC) Natura-alue.

## Otaksuma mineraaleista

Alueella aiemmin tehtyihin tutkimuskeskuksen ja tuloksiin perustuen hakija otaksuu alueella olevan seuraavia kaivosmineraaleja: Kultaa (Au), kobalttia (Co), litiumia (Li), nikkeliä (Ni) ja kuparia (Cu)

## **Yleisten ja yksityisten etujen turvaamiseksi tarpeelliset lupamääräykset (velvoitteet ja rajoitukset)**

1. Määräys malminetsintätutkimusten sallituista ajankohdista ja menetelmistä, sekä malminetsintään liittyvistä laitteista ja rakennelmista

Tämän malminetsintäluvan nojalla on sallittua suorittaa seuraavia malminetsintätoimenpiteitä ja soveltaa seuraavia malminetsintämenetelmiä:

1. Geofysikaaliset ja geokemialliset tai vaikutuksiltaan niihin verrattavat tutkimusmenetelmät
2. Koneellisesti tehtävät maaperä- ja kallioperänäytteenotto (moreeni-, ura- ja pistenäytteet, kairaus)

Perustelut: Hakija on esittänyt hakemuksessaan nämä menetelmät ja kaivosviranomaisen arvioi ne tarpeelliseksi ottaen huomioon kohteella tehdyt aikaisemmat tutkimukset. Jotta mahdolliselle jatkoluvalle edellytetty vaade tehokkaasta malminetsinnästä toteutuu, tässä lupamääräyksessä tarkoitettujen toimenpiteiden tulee olla pääosin suoritettuina.

2. Määräys tutkimustöitä ja -tuloksia koskevasta selvitysvelvollisuudesta

Malminetsintäluvan haltijan on vuosittain toimitettava kaivosviranomaiselle selvitys suoritetuista tutkimustöistä ja niiden tuloksista. Tutkimustöitä ja -tuloksia koskevaan vuosittaiseen selvitykseen on sisällytettävä: käytetyt tutkimus- ja työmenetelmät, yhteenveto tehdyistä tutkimuksista ja pääasialliset tulokset. Ohje löytyy Tukesin internet-sivuilla. Kunkin kalenterivuoden tutkimustöistä ja -tuloksista on raportoitava seuraavan vuoden kesäkuun loppuun mennessä, ellei toisin ohjeisteta.

Perustelut: Määräyksen perusteena on kaivoslaki (621/2011) 14 § ja VNa kaivostoiminnasta (391/2012) 4 §.

3. Määräys jälkitoimenpiteiden ajankohdasta ja ilmoittamisesta kaivosviranomaiselle

Kun malminetsintälupa on rauennut osittain, kokonaan tai peruutettu, malminetsintäluvan haltijan on raukeavilta alueilta;

1) välittömästi saatettava malminetsintäalue yleisen turvallisuuden vaatimaan kuntoon, poistettava väliaikaiset rakennelmat ja laitteet, huolehdittava alueen kunnostamisesta ja siistimisestä sekä saatettava alue mahdollisimman luonnonmukaiseen tilaan. Malminetsintäluvan haltijan on tehtävä kirjallinen ilmoitus kaivosviranomaiselle, malminetsintäalueeseen kuuluvien kiinteistöjen omistajille ja muille oikeudenhaltijoille, kun toimenpiteet on saatettu loppuun. Ilmoituksen tulee sisältää tiedot jälkitoimenpiteiden päättymispäivästä sekä kuvaus toteutetuista jälkitoimenpiteistä.

2) kuuden kuukauden kuluessa luovutettava kaivosviranomaiselle tutkimustyöselostus, tutkimukseen liittyvä tietoaineisto ja kirjallinen esitys edustavasta otoksesta kairasydämiä. Kaivosviranomaisen ohjeistaa hakijoita tarkemmin raportoinnin muodosta. Ohje löytyy Tukesin internet-sivuilla.

Perustelut: Määräyksen perusteena on kaivoslaki (621/2011), 15 § ja VNa kaivostoiminnasta (391/2012), 5 §.

#### 4. Määräys kaivannaisjätteen jätehuoltosuunnitelmasta ja sen noudattamisesta

Malminetsinnästä tässä luvassa lupamääräyksessä 1 kohdassa 1 sallituilla menetelmillä, ei synny kaivannaisjätettä. Mikäli kaivannaisjätettä syntyy lupamääräyksen 1 kohdassa 2 mainitussa kallioperänäytteenotossa kairaamalla, malminetsintäluvan haltija on velvollinen huolehtimaan sen haitallisuuden vähentämisestä sekä jätteen hyödyntämisestä ja käsittelemisestä. Maanpinnalle nouseva hienojakoinen paikallinen kiviaines eli kairaussoija on kaivoslain 13 §:ssä tarkoitettua kaivannaisjätettä. Lupamääräyksessä 8 ja 9 on määrätty tarkemmin, kuinka tulee toimia luonnonsuojelulaissa tarkoitetuilla erityisesti suojeltavilla kohteilla tai jos alueelle sijoittuu pohjavesialueita.

Perustelut: Määräyksen perusteena on kaivoslaki (621/2011) 13 § ja VNa kaivostoiminnasta (391/2012) 3 §.

#### 5. Määräys ilmoitusvelvollisuudesta koskien malminetsintäalueen maastotöitä ja rakennelmia

Malminetsintäluvan haltijan on hyvissä ajoin etukäteen ilmoitettava kirjallisesti malminetsintä-alueeseen kuuluvien **kiinteistöjen omistajille** (sekä näihin rinnastettaville, Kaivoslaki 5.2 §), ja muille oikeudenhaltijoille kaikista maastotöistä, jotka voivat aiheuttaa vahinkoa tai haittaa, sekä väliaikaisista rakennelmista.

Malminetsintäluvan haltijan on ilmoitettava kaikista poikkeustilanteista, jotka saattavat vaatia toimenpiteitä maastossa aina Tukesille, ja poikkeustilanteen luonne huomioiden asianosaisille viranomaisille sekä mahdolliselle kiinteistön omistajalle.

Malminetsintäluvan haltijan on ilmoitettava maastotöistä toimialallaan yleistä etua valvoville viranomaisille:

- Tukesille,
- toimivaltaisen Etelä-Pohjanmaan ELY-keskuksen ympäristövastuualueelle,
- Mikäli lupa-alueelta löydetään tutkimusten yhteydessä muinaismuistolaissa tarkoitettuja kohteita, tulee luvanhaltijan toimia siten kuin muinaismuistolaissa todetaan ja ilmoittaa löydöksistä viipymättä Museovirastolle tai alueelliselle vastuumuseolle (Seinäjoen museot).

Perustelut: Määräyksen perusteena on kaivoslaki (621/2011) 12 § ja VNa kaivostoiminnasta (391/2012) 2 §.

#### 6. Määräys malminetsintäalueen koon pienentämisen aikataulusta

Kaivosviranomaisen ei näe tässä vaiheessa tarvetta malminetsintäalueen pienentämiselle. Tutkimuksia voidaan pitää perusteltuna koko ML2019:0095 alueella. Jos luvan haltija haluaa pienentää voimassa olevaa malminetsintälupaa tai luopua siitä kokonaan, tulee luvan haltijan tehdä ilmoitus joko osittaisesta tai koko malminetsintäalueen raukeamisesta.

Perustelut: Määräyksen perusteena on kaivoslaki (621/2011) 11 §, 51, 67 §). Otettaessa huomioon alueen koko, tutkimussuunnitelma ja sen perustelut, sekä seikka, että kyseessä on vaiheittain etenevä tutkimustoiminta, voidaan tutkimuksia pitää perusteltuna koko alueelle.

#### 7. Määräys vakuuden asettamisesta

Tässä malminetsintäluvassa **ML2019:0095** määrätään lupakohtainen **4000 euron** suuruinen vakuus. Vakuus asetetaan pankkitalletuksena Turvallisuus- ja kemikaalivirastolle kaivoslain (621/2011) 15 §:ssä tarkoitettujen jälkitoimenpiteiden sekä 103 §:ssä tarkoitettun vahingon ja haitan korvaamista, sekä muiden kaivoslakiin perustuvien velvoitteiden täyttämistä varten.

Tässä malminetsintäluvassa määrätty vakuus on asetettava viimeistään 30 päivänä siitä, kun malminetsintä lupa on tullut lainvoimaiseksi, luvanhaltijan malminetsinnästä mahdollisesti aiheutuvaa vahinkoa, haittaa tai muuta kaivoslaissa mainittua velvoitetta varten pankkiin avatulle vakuustalletustilille. Kaivoslain 73 §:ssä tarkoitettu luvan siirto ei vapauta vakuutta.

Perustelut: Määräyksen perusteena on kaivoslaki (621/2011) 107, 109, 110 ja 111 §. Vakuus asetetaan kaivosviranomaisen arvion perusteella, joka perustuu malminetsintäalueilla suoritetun valvontatyön kautta saatuihin havaintoihin. Valvontahavaintojen perusteella tyypillisimpien malminetsintäalueilla sattuvan vahingon suuruusluokka on linjassa tässä luvassa määrätyn vakuuden kanssa. Kaivosviranomainen on arvioinut toiminnan laatua ja laajuutta (lupamääräys 1), toiminta-alueen erityispiirteitä, sekä luvassa säädettyjä velvoitteita lupamääräykset huomioiden ja päätynyt määrättyyn vakuuteen. Luvassa sallitut geofyysikaaliset- ja geokemialliset tutkimusmenetelmät tai maaperä- ja kallioperänäytteenotto eivät aiheuta merkittävää vahinkoa ympäristölle tai luonnolle, kun tutkimustyö suoritetaan lupamääräyksiä noudattaen. Malminetsinnästä johtuvia tyypillisiä maanomistajalle aiheutuvia vahinkoja ovat lähinnä yksittäiset puustovahingot. Luvassa on kielletty luonnonsuojelulain nojalla rauhoitettujen lajien vahingoittaminen tai vaarantaminen. Mikäli alueella on sellaisia, niitä varten on annettu tarkat rajoitukset. Lähtökohtaisesti luvanhaltijan urakoitsijoilla on erillinen vastuuvakuutus tutkimustoimissa aiheutuneita ennakoimattomia vahinkoja varten. Kaivosviranomainen harkitsee luvan siirron tai muuttamisen yhteydessä, onko vakuuden suuruutta tarkistettava.

8. Määräykset malminetsintää ja malminetsintäalueen käyttöä koskevista seikoista sen varmistamiseksi, ettei toiminnasta aiheudu kaivoslaissa (621/2011) kiellettyä seurausta

Malminetsintä sekä malminetsintäalueella liikkuminen ja muu alueen käyttö on rajoitettava tutkimustyön kannalta välttämättömiin toimenpiteisiin. Toimenpiteet on suoritettava siten, että niistä ei aiheudu kohtuudella vältettävissä olevaa yleisen tai yksityisen edun loukkausta eikä merkittäviä muutoksia luonnonolosuhteissa. Luonnonolosuhteilla tarkoitetaan alueen pohja- ja pintavesioloja, lämpö- ja kosteusoloja sekä kasvien kasvupaikkatekijöitä.

Tämän päätöksen liitteessä 1 tarkoitettulla malminetsintäalueella ja 30 metrin etäisyydellä sen rajasta toiminnan kannalta välttämättömään liikkumiseen ei tarvita erillistä maastoliikennelupaa. Tutkimustyön kannalta välttämättömiin kairaus-toimenpiteisiin saa käyttää alueen vettä, mutta jos kairauksessa käytettävän veden määrä ylittää 100m<sup>3</sup>/vrk, on toimittava siten kuin vesilain (587/2011) 2. luvun 15 §:ssä todetaan. Tutkimustöitä tehtäessä on otettava aina huomioon ympäristönsuojelulain (527/2014) 17§:n mukainen pohjaveden pilaamiskielto. Malminetsinnästä ja muusta malminetsintäalueen käytöstä ei saa aiheutua merkittäviä muutoksia luonnonolosuhteissa, eikä merkittävää maisemallista haittaa.

Malminetsintäluvun haltijan on kairauksen päätyttyä tulpattava kairareitit teräksisen maakairausputken paikalleen jäädessä mansettitulpalla pohjaveden maanpinnalle nousun estämiseksi. Kairaputket on katkaistava noin 0,10–0,20 metrin pituuteen läheltä maanpintaa, kairaputken päät on peitettävä metallisella suojahatulla ja merkittävä selvästi huomiovärillisin puupaaluin, joissa on kairauspaikan tunnisteet ja heijastin. Kairakohteiden jätehuolto sekä siistiminen on tehtävä välittömästi töiden loputtua kohteella.

Perustelut: Malminetsintäluvun haltijan on luovuttuaan malminetsintä lupa-alueesta tai sen menetettyään viipymättä saatettava malminetsintäalue yleisen turvallisuuden vaatimaan kuntoon, sekä saatettava alue mahdollisimman luonnonmukaiseen tilaan (621/2011) 11 ja 15 §.

## 9. Määräykset yleisen ja yksityisen edun kannalta välttämättömistä ja luvan edellytysten toteuttamiseen liittyvistä seikoista

Malminetsintäluvan haltijan on rajoitettava malminetsintä ja muu malminetsintäalueen käyttö tutkimustyön kannalta välttämättömiin toimenpiteisiin. Toimenpiteet on suunniteltava siten, että niistä ei aiheudu kohtuudella vältettävissä olevaa yleisen tai yksityisen edun loukkausta. Vaikka tässä malminetsintäluvassa sallitut tutkimusmenetelmät eivät vaikuta laajasti ympäristöön, malminetsintäluvan haltijan on oltava kuitenkin riittävästi selvillä hankkeen ympäristövaikutuksista siinä laajuudessa kuin kohtuudella voidaan edellyttää.

Tässä malminetsintäluvassa sallitut tutkimusmenetelmät on kirjattu lupamääräykseen 1. Sallituilla malminetsintämenetelmillä ei vaikeuteta oikeusvaikutteisen kaavan toteuttamista, ei aiheuteta olennaista haittaa muulle elinkeinotoiminnalle eikä merkittävää maisemallista haittaa. Sallituilla tutkimustoimilla ei myöskään aiheuteta merkittäviä muutoksia luonnonolosuhteissa, harvinaisten tai arvokkaiden luonnonesiintymien olennaista vahingoittumista, merkittävää maisemallista haittaa tai muuta merkittävää vahingollista ympäristövaikutusta, kun tutkimukset suoritetaan päätöksessä sallituilla menetelmillä sallittuina ajankohtina. Lupamääräyksen 1 kohdassa 2 mainittua koneellisesti tehtävää maa- ja kallioperänäytteenottoa ei kuitenkaan saa suorittaa vesistön päältä. Mikäli malminetsintätutkimukset edellyttävät kairausta vesistön päältä, tulee sitä varten hakea luvan muuttamista kaivoslain (621/2011) 69 §:n mukaisesti.

Tällä malminetsintäluvalla ei ole tarkoituksena tehdä koelouhintaa taikka laajuudeltaan tai vaikutuksiltaan sitä vastaavia toimenpiteitä, eikä toimintaa myöskään ole suunniteltu asema-kaava-alueelle. Sallittujen, kohteella hetkellisesti suoritettavien tutkimustoimien ei voida myöskään katsoa häiritsevän merkittävästi Suomen pesimälintuja, jotka ovat suurelta osin luonnon-suojelulailla rauhoitettuja. Suomessa seurataan lajien uhanalaisuutta, ja lajien uhanalaisuustilanteen voi tarkastaa Punaisen kirjan verkkopalvelussa (YM & SYKE, 2019), joka löytyy osoitteesta <https://punainenkirja.laji.fi>. Kirjassa on mainittu myös aina uhanalaisuuteen johtaneet syyt ja uhkatekijät tulevaisuudessa. Tässä luvassa sallittuja malminetsintämenetelmiä ei mainita kirjassa syiksi tai tulevaisuuden uhkatekijöiksi.

Luvansaajan on huolehdittava tutkimustoiminnassaan, ettei eri tutkimusvaiheissa päädy kiintoainesta pintavesiin. Alueelta tunnetaan myös metsälain 10 §:ssä mainittuja kohteita, jotka tulee huomioida tutkimustoiminnassa. Mikäli lupa-alueella esiintyy luonnontilaisia tai luonnontilaisten kaltaisia lähteitä. Niiden luonnontilan vaarantaminen on kielletty ja niiden läheisyydessä toimimiseen on jätettävä riittävä suojaetäisyys. Purouomien luonnontilaa ei saa vaarantaa.

Alueeseen kohdistuu maastoliikennelain mukainen moottorikelkkareitti. Malminetsintä ei saa aiheuttaa vaaraa, haittaa tai vahinkoa moottorikelkkareitin käytölle ja kunnolle.

Lupa-alueelle sijoittuu turvetuotantoalue. Mikäli kyseinen alue on aktiivisessa käytössä, malminetsinnän tutkimustoiminta ei saa aiheuttaa haittaa tai vahinkoa kyseisille alueille. Kyseisillä alueilla toimimisesta on oltava erikseen yhteydessä ja sovittava turvetuotantoalueen toiminnanharjoittajan kanssa.

Alajärven puolella on voimassa Lehtimäen rantayleiskaava. Kaava-alueella lupa-alue sijoittuu pääasiassa maa- ja metsätalousvaltainen alue pääasiassa jokivesistöillä (MR) osoitetulle alueelle. Kyseisellä alueella malminetsintätoiminta tulee tehdä kaavamääräyksiä noudattaen.

Lupa-alueelle sijoittuu myös mahdollisia viljelyskäytössä olevia alueita. Malminetsinnän tutkimustoiminta ei saa aiheuttaa haittaa tai vahinkoa kyseisille alueille. Koneellisessa näytteenotossa on kiinnitettävä huomiota mahdollisiin paineellisen pohjaveden alueisiin sekä peltoaluiden viemärointeihin ja salaojituksiin. Kyseisillä alueilla toimimisesta on oltava erikseen yhteydessä ja työn tekeminen on suunniteltava yhdessä viljelyalueen toiminnanharjoittajan kanssa.

Lupa-alueen pohjoisosassa on aktiivisessa käytössä oleva liuskekilouhos, jossa mm. räjäytetään, louhitaan ja jalostetaan kyseistä kiveä. Kyseisen liuskekilouhoksen läheisyydessä toimimisesta on oltava erikseen yhteydessä ja sovittava louhoksen toiminnanharjoittajan kanssa.

Lisäksi lupa-alueelta tunnetaan muinaismuistolain (295/1963) suojelemia kiinteitä muinaisjäänöksiä ja arkeologisia kulttuuriperintökohteita (tervahautoja), jotka tulee huomioida lupa-alueen tutkimustöiden ja reittien suunnittelussa.

Lupa-alueen eteläpuolelle, lähimmillään n. 130 metrin päähän, sijoittuu Pitkänmännikönneva (FI0800047) Natura 2000-alue. Natura 2000 –verkoston tavoitteena on saavuttaa luontodirektiivissä yksilöityjen luontotyyppien ja luonto- ja lintudirektiivissä yksilöityjen lajien suotuisa suojelutaso. Tutkimusalue sijoittuu kokonaisuudessaan suojelun alueen ulkopuolelle. Mikäli tutkimustoimet tehdään tämän lupapäätöksen määräysten mukaisesti ja noudatetaan yleistä varovaisuutta, ei suunnitelluista tutkimuksista voi perustellusti arvioida aiheutuvan Natura-alueelle ulottuvia merkittäviä haitallisia vaikutuksia.

Kallioperäkairauksen tuottamasta melusta on olemassa useita selvityksiä ja tutkimuksia. Melun ehkäisyyn onkin kiinnitetty merkittävästi huomioita, ja kairakoneet ovat tänä päivänä hiljaisempia kuin aikaisemmin. Melun kantautumiseen vaikuttavia asioita ovat mm. maaston korkeuserot, puusto, melun laatu, lumi- sekä tuuliolosuhteet. Valtion neuvoston päätöksen 993/1992 antamat ohjeet melulle ovat matalimmat virkistys- ja luonnonsuojelun alueille. Näillä kohteilla ohjeet ovat päivällä 45 dB ja yöllä 40dB. Kairauksen ääni ei erotu juuri lainkaan luonnon taustahälystä n.100–130 m kauemmas kairakohteelta riippuen edellä mainituista seikoista. Luonnon taustahäly on arvioitu yleensä ~30–35 dB.

Tässä luvassa on kyse tutkimustoiminnasta, joka on tutkimussuunnitelmassa esitettyjen toimien mukaan lyhytkestoisia ja suhteellisen hetkellisiä tapahtumia tutkimuskohteella. Tukesin tietojen mukaan keskimääräinen kairausreikä on syvyydeltään n.300 m ja sen kairaus kestää noin 2–3 vrk. Tutkimuskalusto liikkuu hitaasti eikä aiheuta merkittävää melua eikä näin ollen aiheuta myöskään merkittävää haittaa tai häiriötä Suomessa pesiville linnuille tai eläinlajeille.

Luonnonsuojelulaisissa on esimerkkinä suojavyöhyketarpeelle mainittu melua aiheuttavan lentokentän rakentaminen Natura 2000 -alueen kylkeen tai lintuveden vesitalouden muuttaminen tiepenkereellä. Tässä päätöksessä on kyse malminetsintätutkimuksesta, joka on lähimmilläänkin 130 metrin päässä malminetsintälupa-alueesta. Päätöksellä varmistetaan varovaisuusperiaate huomioiden, ettei tutkimustyöstä aiheudu merkittävää vaikutusta Natura-alueen suojeluperusteille, eikä sallituista tutkimuksista aiheudu merkittävää häiriötä luontotyypeille tai eläinlajeille.

Lisätietoja kohteen tilanteesta saa Etelä-Pohjanmaan ELY-keskuksen lausunnossa (Liite 6), ja Seinäjoen museoiden lausunnossa (Liite 7) mainitulta yhteyshenkilöltä tai Tukesilta.

Malminetsintäluvan haltijan tulee esittää hyvissä ajoin ennen tutkimustöiden aloittamista tarkka tutkimussuunnitelma toimenpiteineen ja sijaintitietoineen ja tarvittaessa päivittää kaivannaisjätehuoltosuunnitelmaa Tukesille. Lisäksi tutkimussuunnitelma tulee toimittaa tiedoksi toimivaltaiselle Etelä-Pohjanmaan ELY-keskukselle ja Seinäjoen museoille. Lähtökohtaisesti luvanhaltijalla ei ole kaivoslaisissa asetettua yleistä inventointivelvollisuutta kasvillisuus- tai luontokartoituksille varovaisuusperiaate huomioiden, eikä sellaista edellytetä muiltakaan samankaltaisista vaikutuksista aiheuttavilta maankäyttömuodoilta suojelun alueiden ulkopuolella.

Perustelut: Tutkimussuunnitelman esittämisvelvollisuudella varmistetaan, että toimenpiteisiin voidaan tarvittaessa valvonnallisesti puuttua. Samalla Tukesin on mahdollista kaivoslain valvonnan toteuttamiseksi arvioida toimenpiteiden

vaikutusta ja tarvittaessa antaa tarkempia lisämääräyksiä toimenpiteiden suorittamisesta. Kaivoslaki (621/2011) 11 §, 12 § ja 69 §, VNa (391/2012) 2 §.

Siirtyminen lupa-alueelle, ja lupa-alueella liikkuminen on sulanmaan aikana pyrittävä suunnittelemaan niin, että luontaisia aukkoja ja olemassa olevia uria käytetään mahdollisimman paljon hyväksi. Kosteikkoalueilla liikkumista tulee ensisijaisesti välttää sulanmaan aikana. Toiminnanharjoittajan on oltava selvillä toimintansa ympäristövaikutuksista, ympäristöriskeistä ja niiden hallinnasta sekä haitallisten vaikutusten vähentämismahdollisuuksista. Koneellinen tutkimus ja näytteenotto alueilla, joilla on olemassa vaarana, että tutkimukset tai liikkuminen aiheuttaa maaperään vahinkoja (suot), tulee suorittaa aina ajankohtana, jolloin maaperä on jäänyt.

Perustelut: Määräys perustuu kaivoslain (621/2011) 11 §:ään. Malminetsintäluvan haltijan on rajoitettava malminetsintä ja muu malminetsintäalueen käyttö tutkimustyön kannalta välttämättömiin toimenpiteisiin. Toimenpiteet on suunniteltava siten, että niistä ei aiheudu kohtuudella vältettävissä olevaa yleisen tai yksityisen edun loukkausta. Malminetsintäluvan nojalla tapahtuvasta malminetsinnästä ja muusta malminetsintäalueen käytöstä ei saa aiheutua:

- 1) haittaa ihmisten terveydelle tai vaaraa yleiselle turvallisuudelle;
- 2) olennaista haittaa muulle elinkeinotoiminnalle;
- 3) merkittäviä muutoksia luonnonolosuhteissa;
- 4) harvinaisten tai arvokkaiden luonnonesiintymien olennaista vahingoittumista;
- 5) merkittävää maisemallista haittaa

#### 10. Määräys malminetsintäkorvauksen suuruudesta ja maksuajankodasta

Malminetsintäluvan haltijan on maksettava malminetsintäalueeseen kuuluvien kiinteistöjen omistajille vuotuista korvausta **20 euroa hehtaarilta** luvan voimassaoloajalta. Malminetsintäalueesta lasketaan kokonaispinta-ala, ja jokaisen kiinteistön tai muiden rekisteriyksiköiden osalta pinta-ala vähintään 0,1 hehtaarin tarkkuudella.

Malminetsintäkorvaus ensimmäiseltä vuodelta on maksettava viimeistään 30 päivänä siitä, kun malminetsintälupa on tullut lainvoimaiseksi. Seuraavina vuosina korvaus on maksettava vastaavana ajankohtana. Luvan haltijan on ilmoitettava malminetsintäkorvauksen kokonaissuorituksesta kirjallisesti kaivosviranomaiselle, kun velvollisuus on täytetty.

Mikäli hakija pienentää tai muuttaa tässä päätöksessä määrättyä malminetsintäaluetta muutoshakemuksella, määräytyy uusi malminetsintäkorvaus maanomistajalle seuraavasta tämän lupapäätöksen maksupäivästä alkaen muutospäätöksessä määrättävän pinta-alan mukaan.

Perustelut: Määräys perustuu kaivoslain (621/2011) 99 §:ään, jossa säädetään malminetsintäkorvauksen suuruudesta ja maksutavasta, 51 § 67 § ja 69:ään, joissa säädetään malminetsintäluvan raukeamisesta ja muuttamisesta sekä 152.1 §:ään jossa säädetään kaivosviranomaisen on oikeudesta saada kaivoslain säännösten noudattamisen valvontaa varten tarpeelliset tiedot niiltä, joita tämän lain velvoitteet koskevat.

#### 11. Määräys vahinkojen ja haittojen korvaamisesta malminetsintäalueella

Malminetsintäluvan haltijan on korvattava malminetsintäalueella tapahtuvasta kaivoslakiin (621/2011) perustuvasta toiminnasta aiheutuneet vahingot ja haitat, jollei jonkin toimenpiteen osalta korvauksesta toisin säädetä.

Perustelut: Määräys perustuu kaivoslain (621/2011) 103 §:ään, jossa säädetään vahinkojen ja haittojen korvaamisesta malminetsintäalueella.

### Hakemuksen käsittely

Hakemus: Southern Ostrobothnia Minerals Oy	2.10.2018
Hakemuksen muutos: Southern Ostrobothnia Minerals Oy ( <i>Muutettu aluerajausta</i> )	13.11.2019
Hakemuksen täydennys: Southern Ostrobothnia Minerals Oy ( <i>Täydennetty maanomistajatiedot</i> )	2.8.2024
Hakemuksen täydennys: Southern Ostrobothnia Minerals Oy ( <i>Täydennetty kaivannaisjätteen jätehuoltosuunnitelma</i> )	19.11.2024
Kuulutus hakemuksesta: Tukes	28.11.2024
Lausuntopyynnöt: Tukes	28.11.2024
Päätös: Tukes	8.5.2025

### Lupahakemuksesta tiedottaminen

Tukes on tiedottanut hakemuksesta sekä 28.11.2024 kuuluttamalla siitä 30 päivän ajan Alajärven kaupungin ja Soinin kunnan ilmoituskanavilla. Hakemus on ollut nähtävillä myös Tukesin internet-sivuilla. Hakemus on ollut nähtävillä 7.1.2025 saakka.

Asianosaisia maanomistajia on tiedotettu hakemuksesta kirjeitse sekä lehti-ilmoituksella (Ilkka-Pohjalainen).

Lausunnot ja mielipiteet on pyydetty toimitettavaksi viimeistään 7.1.2025. Tämän päivämääränkin jälkeen toimitetut lausunnot ja mielipiteet on otettu ratkaisussa huomioon.

### Lausuntopyynnöt ja lausunnot hakemuksesta

Hakemuksesta on lähetetty lausuntopyynnöt ja saatu lausunnot seuraavasti:

- 1) Tukesin lausuntopyyntö on lähetetty **Alajärven kaupungille 28.11.2024**. Alajärven kaupunki on antanut lausunnon 19.12.2025 (liite 4).
- 2) Tukesin lausuntopyyntö on lähetetty **Soinin kunnalle 28.11.2024**. Soinin kunta on antanut lausunnon 29.1.2025 (liite 5).
- 3) Tukesin lausuntopyyntö on lähetetty **Etelä-Pohjanmaan ELY-keskukselle 28.11.2024**. Etelä-Pohjanmaan ELY –keskus on antanut lausunnon 29.1.2025 (liite 6).
- 4) Tukesin lausuntopyyntö on lähetetty **Seinäjoen museoilta 28.11.2024**. Seinäjoen museot on antanut lausunnon 7.1.2025 (liite 7).

### Muistutukset ja mielipiteet

Hakemuksen johdosta esitettiin useita muistutuksia ja 1 mielipide

Henkilötietoihin sovelletaan tietosuojalakia (1050/2018) ja EU:n yleistä tietosuoja-asetusta (GDPR). Hakemukseen jätetyt muistutukset ja mielipiteet liitetään hakijalle toimitettavaan, sähköisesti allekirjoitettuun päätökseen.

## Hakijan selitys

Hakijalta ei ole pyydetty selitystä.

## Tukesin kannanotto lausunnoissa ja muistutuksissa esitettyihin yksilöityihin vaatimuksiin

Lausunnoissa, muistutuksissa ja mielipiteissä esitetyt asiat on otettu lupapäätöksessä huomioon lupamääräyksin.

### Yleisesti

Maakuntakaavaan merkitty ampumarata ei ole lupa-alueella. Lisäksi Soinin kunnan rantayleiskaavan läntinen osa ei ole lupa-alueella.

### Muistutukset ja mielipiteet

Lähtökohtaisesti kaikissa mielipiteissä ja muistutuksissa esitetään, että malminetsintälupaa ei tulisi myöntää. Malminetsintälupa mahdollistaa alueella tehtävän tutkimustyön, jotta voidaan selvittää, löytyykö alueelta taloudellisesti hyödynnettäviä kaivosmineraaleja. Mielipiteissä ei esitetä sellaisia kaivoslakiin perustuvia seikkoja, joiden puolesta kaivosviranomaisen tulisi hylätä malminetsintälupahakemus. Kaivoslain 45 §:n mukaisesti kaivosviranomaisen on myönnettävä malminetsintälupa, mikäli kaivoslain edellytykset täyttyvät, eikä luvan myöntämiselle ole kaivoslaissa säädettyä estettä.

Kuulutuksesta tiedotetaan asianosaisia maanomistajia kaivoslaissa säädetyllä tavalla. Tässä tapauksessa ilmoitus on tapahtunut kaivoslain 40 §:n mukaisesti. Kuulutus on julkaistu myös Ilkka-Pohjalainen lehdessä 28.11.2024

Muistutuksessa otetaan myös esille huoli maanomistajan omaisuuteen kohdistuvista vahingoista. Malminetsinnästä johtuvia mahdollisia maanomistajalle aiheutuvia vahinkoja ovat puustovahingot (joudutaan kaatamaan yksittäisiä puita kairausalueelle pääsemiseksi sekä taimivahingot) tai tutkimusalueelle johtavalle tielle aiheutuneet vauriot. Luvanhaltija on velvollinen korvaamaan ne. Lisäksi luvanhaltija on velvollinen ilmoittamaan malminetsintäalueeseen kuuluvien kiinteistöjen omistajille etukäteen maastotöistä, jotka voivat aiheuttaa vahinkoa tai haittaa. Malminetsintälupa ei anna oikeutta yksityistien käyttöön, vaan siitä on sovittava erikseen.

Tutkimukset on aina suoritettava niin, että niistä ei aiheudu kohtuudella vältettävissä olevaa yleisen tai yksityisen edun loukkausta. Malminetsintäluvan haltijan on hyvissä ajoin etukäteen ilmoitettava kirjallisesti malminetsintäalueeseen kuuluvien kiinteistöjen omistajille.

Kairauksesta voi kertyä maanpinnalle kairaussoijaa, joka on hienojakoista kyseisen kohteen kallioainesta. Lupamääräyksissä kiintoainesta ei saa päästää pintavesiin ja lähteisiin on jätettävä riittävät suojavyöhykkeet. Pitkäaikaisesta seurannasta saatujen tutkimustulosten mukaan malminetsinnällä ei ole merkittäviä vaikutuksia pohja- tai pintavesiin. Malminetsinnän vaikutuksia mm. pohjaveteen on seurattu jo kymmeniä vuosia alueilla, joilla on poikkeuksellisia luontoarvoja, esim. raporteissa, jotka liittyvät Viiankiaapa- ja Mustiaapa- Kaattasjärvi - Natura-arviointeihin. Tutkimustulosten mukaan veden laadussa ei ole tapahtunut merkittäviä muutoksia aiempaan verrattuna.

## Tiedoksi luvan haltijalle

### Kaivoslain (621/2011) suhde muuhun lainsäädäntöön

Sen lisäksi, mitä kaivoslaissa säädetään, sovelletaan kaivoslain mukaista lupa- tai muuta

asiaa ratkaistaessa ja muutoin tämän lain mukaan toimittaessa muun muassa; luonnonsuojelulakia (9/2023), ympäristönsuojelulakia (527/2014), erämaalakia (62/1991), maankäyttö- ja rakennuslakia (132/1999), vesilakia (587/2011), poronhoitolakia (848/1990), säteilylakia (592/1991), ydinenergialakia (990/1987), muinaismuistolakia (295/1963), maastoliikennelakia (1710/1995) ja patoturvallisuuslakia (494/2009). Vesil. 587/2011. Malminetsintäluvan haltijan on aina noudatettava Suomen lainsäädäntöä ja asiaan liittyviä muita kansainvälisiä sopimuksia.

## Maastossa liikkuminen

Maastoliikennelain (1710/1995) 4.1 §:n ja 4.2 §:n 9-kohdan mukaan kaivoslaissa (621/2011) tarkoitetulla malminetsintäalueella ja 30 metrin etäisyydellä sen rajasta moottorikäyttöisellä ajoneuvolla liikkuminen ei edellytä maanomistajan tai haltijan lupaa, kun kyse on asianomaisessa malminetsintäluvassa tai kaivosluvassa tarkoitetun toiminnan kannalta välttämättömästä liikkumisesta. Mikäli malminetsintäalue rajautuu alueeseen, jolla liikkumista on rajoitettu (esim. luonnonsuojelualue), malminetsintäalueen rajan ulkopuolella tarvitaan alueen hallinnasta vastaavan viranomaisen suostumus.

Viitaten lupamääräykseen 9, malminetsintäluvan haltija veloitetaan rajoittamaan malminetsintä ja malminetsintäalueen käyttö tutkimustyön kannalta välttämättömiin toimenpiteisiin. Malminetsinnästä ei saa aiheutua merkittäviä muutoksia luonnonolosuhteissa, harvinaisten tai arvokkaiden luonnonesiintymien olennaista vahingoittamista, merkittävää maisemallista haittaa. Alueen koskemattomuuteen, joka liittyy alueen suojelutavoitteisiin, on säilytettävä. Aiheutetut vahingot on korvattava maanomistajalle.

## Luvan muuttaminen ja raukeaminen

Malminetsintäluvan haltijan on kaivoslain (621/2011) 69 §:n mukaan haettava malminetsintäluvan muuttamista, jos tutkimussuunnitelmaa muutetaan tai täydennetään siten, että lupamääräyksiä on tarpeen tarkistaa. Luvanhaltija voi lisäksi hakea malminetsintäluvan muuttamista lupamääräysten tarkistamiseksi, kun luvan mukaista toimintaa on tarpeen muuttaa.

Kaivosviranomaisen on (621/2011) 67 §:n mukaan päätettävä, että malminetsintälupa raukeaa, jos luvanhaltija tekee asiaa koskevan ilmoituksen. Luvanhaltija on velvollinen tekemään ilmoituksen, jos tarkoituksena ei enää ole harjoittaa lupaan perustuvaa toimintaa. Malminetsintälupa raukeaa ilmoituksen saavuttua kaivosviranomaiselle.

## Luvan voimassaolon jatkaminen

**Malminetsintäluvan voimassaolon jatkamisen edellytyksistä säädetään kaivoslain (621/2011, sekä 505/2023) 61 §, 61a § sekä 61 b §:ssä.**

Kaivoslain (621/2011) 61.1 §:n mukaan malminetsintäluvan voimassaoloa voidaan jatkaa enintään kolme vuotta kerrallaan siten, että lupa on voimassa yhteensä enintään viisitoista vuotta.

Kaivoslain (621/2011) 61.2 §:n mukaan malminetsintäluvan voimassaolon jatkamisen edellytyksenä on, että:

- 1) malminetsintä on ollut tehokasta ja järjestelmällistä;
- 2) esiintymän hyödyntämismahdollisuuksien selvittäminen edellyttää jatkotutkimuksia;
- 3) luvanhaltija on noudattanut tässä laissa säädettyjä velvollisuuksia samoin kuin lupamääräyksiä;
- 4) voimassaolon jatkamisesta ei aiheudu kohtuutonta haittaa yleiselle tai yksityiselle

edulle.

Kaivoslain (621/2011) 66 §:n mukaan malminetsintäluvan voimassaolon jatkamista varten lupaviranomaiselle on ennen luvan voimassaolon päättymistä toimitettava lupahakemus sekä lupaharkinnan kannalta tarpeelliset ja luotettavat selvitykset edellä mainituista voimassaolon jatkamisen edellytyksistä.

Kaivostoiminnasta annetun valtioneuvoston asetuksen (391/2012) 27.2 §:n mukaan hakemuksesta tulee käydä ilmi hakijan haluamat muutokset lupa-alueeseen tai muut merkittävät muutokset sekä asianosaisissa tapahtuneet muutokset. Asetuksen 27.3 §:n mukaisesti hakemukseen tulee liittää lupaharkinnan kannalta tarpeellinen ja luotettava selvitys:

- 1) hakemuksen kohteena olevan luvan nojalla tehdyistä toimenpiteistä ja niiden tuloksista;
- 2) alueelle kohdistuneiden tutkimuskustannusten määrästä;
- 3) esiintymän hyödyntämismahdollisuuksista ja jatkotutkimusten tarpeellisuudesta;
- 4) perustelut aluerajaukselle.

Lisäksi hakemukseen sovelletaan vastaavasti, mitä lupahakemuksesta säädetään kaivoslain (621/2011) 34 §:ssä.

## Lupapäätöksestä tiedottaminen

Lupapäätös on toimitettu päätöksenantopäivänä:

- Southern Ostrobothnia Minerals Oy (hakija)

Jäljennös päätöksestä on toimitettu antopäivänä

- Soinin kunnalle,
- Alajärven kaupungille,
- Etelä-Pohjanmaan ELY-keskukselle,
- Seinäjoen museoille tiedoksi,
- niille, jotka ovat jäljennöstä erikseen pyytäneet

Päätöksen antamisesta on ilmoitettu

- maanomistajille (kirjeitse)
- asianosaisille, joita asia erityisesti koskee
- muistutuksen esittäjille
- niille, jotka ilmoitusta ovat erikseen pyytäneet

Lupaviranomainen on tiedottanut annetusta päätöksestä Ilkka Pohjalainen-sanomalehdessä päätöksen antopäivänä.

Tukes toimittaa Maanmittauslaitokselle malminetsintäluvasta tiedot merkittäväksi kiinteistötietojärjestelmään.

Perustelut: Päätöksestä tiedottaminen ja siinä noudatettu menettely perustuvat kaivoslain (621/2011) lupapäätöksestä tiedottamista koskevaan 58 §:ään.

## Päätösmaksu

Tästä päätöksestä perittävä maksu on **8300 €**. Valtion talous- ja henkilöstöhallinnan palvelukeskus lähettää laskun hakijalle.

Maksu perustuu hakemuksen vireille tullessa voimassa olleeseen asetukseen Turvallisuus- ja kemikaaliviraston maksullisista suoritteista (1391/2018).

## Muutoksenhaku

Tähän päätökseen saa kaivoslain (621/2011) 162 §:n nojalla hakea muutosta valittamalla **Vaasan hallinto-oikeuteen**.

Valitus on tehtävä kirjallisesti 30 päivän kuluessa päätöksen tiedoksisaannista (808/2019, 13 §). Päätöksen tiedoksisaannin katsotaan tapahtuneen seitsemäntenä päivänä päätöksen julkaisemisesta. Liitteenä olevasta valitusosoituksesta ilmenee, miten muutosta haettaessa on meneteltävä.

Päätöksestä perittävästä maksusta valitetaan samassa järjestyksessä kuin pääasiasta.

## Lisätietoja

kaivosasiat@tukes.fi tai ylitarkastaja Matti Ohtamaa puh. 0295 052 289

Asian on esitellyt ylitarkastaja Matti Ohtamaa ja ratkaissut johtava asiantuntija Ilkka Keskitalo. Tämä asiakirja on allekirjoitettu sähköisesti. Allekirjoittajan henkilöllisyyden ja allekirjoituksen ajankohdan voi varmistaa allekirjoitusta klikkaamalla ja asiakirjan aitous voidaan todentaa sähköisesti. Jos asiakirjaa muutetaan jälkikäteen, allekirjoitus ei ole enää kelvollinen. Sähköinen asiakirja on alkuperäiskappale, eikä allekirjoituksen oikeellisuutta voi varmistaa paperitulosteesta. Alkuperäisen sähköisen asiakirjan voi tarvittaessa pyytää Tukesin kirjaamosta.

## LIITTEET

Liite 1	ML2019:0095 lupakartta
Liite 2	Tilakohtaiset pinta-alat malminetsintälupa-alueella
Liite 3	Asianosaiset maanomistajat
Liite 4	Alajärven kaupungin lausunto
Liite 5	Soinin kunnan lausunto
Liite 6	Etelä-Pohjanmaan ELY-keskuksen lausunto
Liite 7	Seinäjoen museoiden lausunto
Liite 8	Ohje vakuuden asettamiseksi

## VALITUSOSOITUS

### Valitusviranomainen

Päätökseen saa hakea muutosta valittamalla sille hallinto-oikeudelle, jonka tuomiopiirissä pääosa tässä päätöksessä tarkoitettusta alueesta sijaitsee. Toimivaltainen hallinto-oikeus on mainittu valitusosoituksen lopussa. Valituskirjelmä osoitetaan valitusviranomaiselle ja se on toimitettava valitusajassa hallinto-oikeuden kirjaamoon.

### Valitusaika

Valitus on tehtävä kirjallisesti 30 päivän kuluessa päätöksen tiedoksisaannista. Päätöksen tiedoksisaannin katsotaan tapahtuneen seitsemäntenä päivänä päätöksen julkaisemisesta.

### Valitusoikeus

Malminetsintälupaa, kaivoslupaa ja kulanhuudontalupaa koskevaan päätökseen, mainitun luvan voimassaolon jatkamista, raukeamista, muuttamista ja peruuttamista koskevaan päätökseen sekä kaivostoiminnan lopettamispäätökseen saa hakea muutosta:

- 1) asianosainen;
- 2) rekisteröity yhdistys tai säätiö, jonka tarkoituksena on ympäristön-, terveyden- tai luonnonsuojelun taikka asuinympäristön viihtyisyyden edistäminen ja jonka sääntöjen mukaisella toiminta-alueella kysymyksessä olevat ympäristövaikutukset ilmenevät;
- 3) toiminnan sijaintikunta tai muu kunta, jonka alueella toiminnan haitalliset vaikutukset ilmenevät;
- 4) elinkeino-, liikenne- ja ympäristökeskus ja muu asiassa toimialallaan yleistä etua valvova viranomainen;
- 5) saamelaiskäräjät sillä perusteella, että luvassa tarkoitettu toiminta heikentää saamelaisten oikeutta alkuperäiskansana ylläpitää ja kehittää omaa kieltään ja kulttuuriaan;
- 6) kolttien kyläkokous sillä perusteella, että luvassa tarkoitettu toiminta heikentää kolttien elinolosuhteita ja mahdollisuuksia harjoittaa elinkeinoja.

Kaivosviranomaisella on lisäksi oikeus valittaa sellaisesta päätöksestä, jolla hallinto-oikeus on muuttanut sen tekemää päätöstä tai kumonnut päätöksen.

### Valituksen sisältö

Valituskirjelmässä on ilmoitettava

- päätös, johon haetaan muutosta
- miltä kohdin päätökseen haetaan muutosta ja mitä muutoksia siihen vaaditaan tehtäväksi
- perusteet, joilla muutosta vaaditaan
- mihin valitusoikeus perustuu, jos valituksen kohteena oleva päätös ei kohdistu valittajaan
- valittajan nimi ja kotikunta
- postiosoite ja puhelinnumero, joihin asiaa koskevat ilmoitukset valittajalle voidaan toimittaa

Jos valittajan puhevaltaa käyttää hänen laillinen edustajansa tai asiamiehensä tai jos valituksen laatijana on joku muu henkilö, valituskirjelmässä on ilmoitettava myös tämän nimi ja kotikunta.

Valittajan, laillisen edustajan tai asiamiehen on allekirjoitettava valituskirjelmä, ellei valituskirjelmää toimiteta sähköisesti (telekopiona tai sähköpostilla).

## Valituksen liitteet

Valituskirjelmään on liitettävä

- päätös, johon haetaan muutosta valittamalla, alkuperäisenä tai jäljennöksenä
- asiakirjat, joihin valittaja vetoaa vaatimuksensa tueksi, jollei niitä ole jo aikaisemmin toimitettu viranomaiselle
- asiamiehen valtakirja

## Valituskirjelmän toimittaminen perille

Valituskirjelmän voi viedä valittaja itse tai hänen valtuuttamansa asiamies. Valituskirjelmä liitteineen voidaan myös lähettää postitse, telekopiona tai sähköpostilla. Postiin valituskirjelmä on jätettävä niin ajoissa, että se ehtii perille valitusajan viimeisenä päivänä ennen aukioloajan päättymistä. Hallinto-oikeudessa kirjaamon aukioloaika on klo 8.00–16.15. Sähköisesti (telekopiona tai sähköpostilla) toimitetun valituskirjelmän on oltava toimitettu niin, että se on käytettävissä vastaanottolaitteessa tai tietojärjestelmässä määräajan viimeisenä päivänä ennen virka-ajan päättymistä.

Valittajalta peritään hallinto-oikeudessa **oikeudenkäyntimaksu 310 euroa**. Tuomioistuinten ja eräiden oikeushallintoviranomaisten suoritteista perittävistä maksuista annetussa laissa (701/1993) on erikseen säädetty eräistä tapauksista, joissa maksua ei peritä.

Toimivaltaisen hallinto-oikeuden yhteystiedot muutoksenhakua varten:

### **Vaasan hallinto-oikeus**

käyntiosoite: Korsholmanpuistikko 43, 4. krs, 65101 VAASA

postiosoite: PL 204, 65101 VAASA

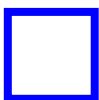
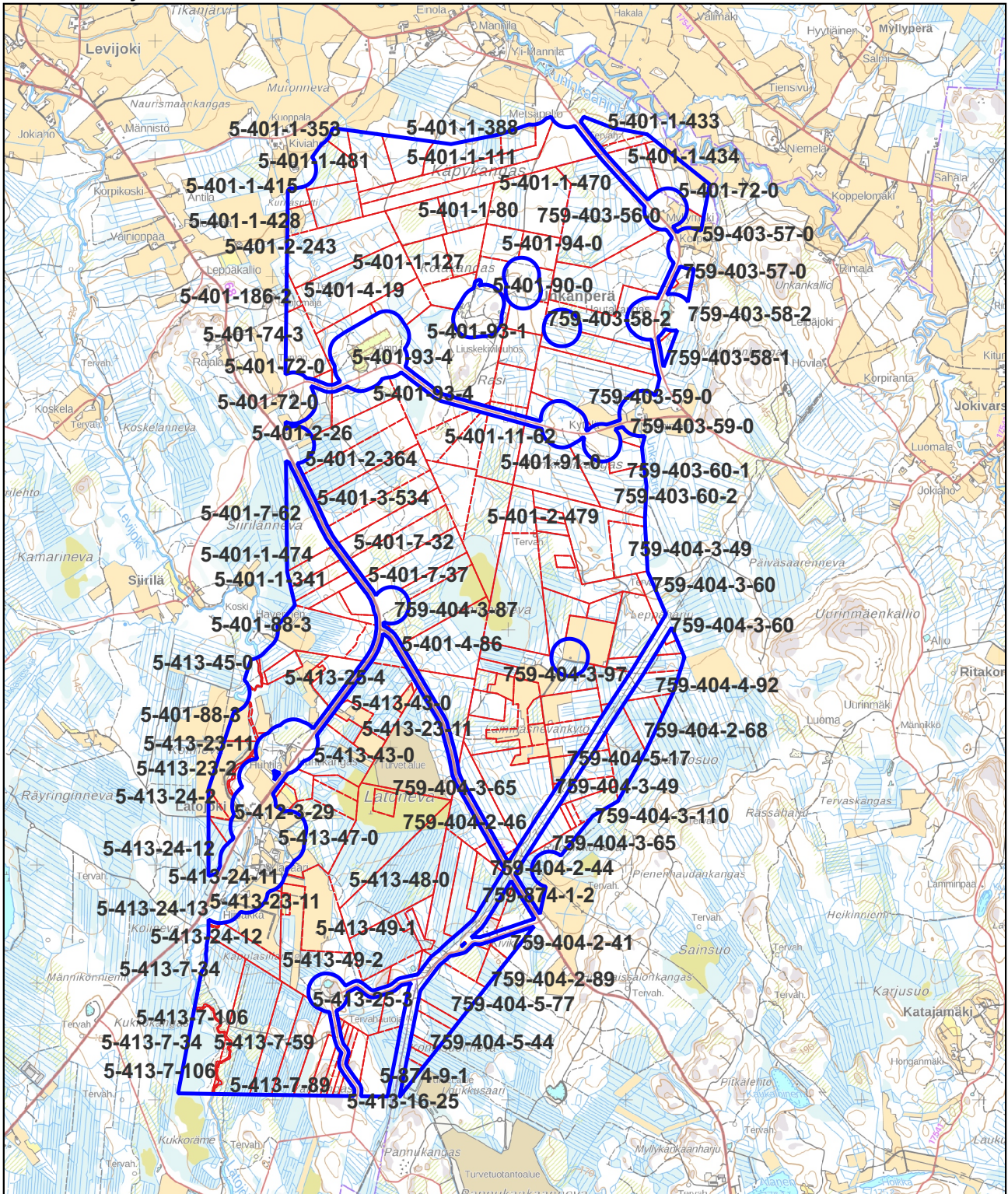
puhelinvaihe: 029 56 42611

faksi: 029 56 42760

sähköposti: [vaasa.hao@oikeus.fi](mailto:vaasa.hao@oikeus.fi)

Valituksen voi tehdä myös hallinto- ja erityistuomioistuinten asiointipalvelussa osoitteessa: <https://asiointi2.oikeus.fi/hallintotuomioistuimet>

Kartta malminetsintälupa-alueesta  
Mittakaava ohjeellinen



Malminetsintälupa-alue



Kiinteistörajat

Mittakaava 1:50 000  
Southern Ostrobothnia Minerals  
Oy  
Pirilä  
ML2019:0095

Kiinteistötunnus	Pinta-ala (ha)
5-401-2-243	34,05
5-401-186-2	2,50
5-401-72-0	23,87
5-401-2-26	20,17
5-401-88-3	32,36
5-413-1-160	4,18
5-413-25-3	56,83
5-413-45-0	2,39
5-413-25-4	50,50
5-413-1-86	2,87
5-413-23-2	2,87
5-413-24-9	11,27
5-412-3-31	4,01
5-412-3-29	6,47
5-401-74-3	15,79
5-401-1-343	0,32
5-401-4-328	5,30
5-401-1-415	2,88
5-401-1-235	10,55
5-401-1-353	3,01
5-413-7-70	18,07
5-413-24-12	18,60
5-413-7-34	39,61
5-413-24-11	2,45
5-412-5-27	3,60
5-413-23-7	21,37
5-413-48-0	41,84
5-413-23-11	32,89
5-413-49-2	19,11
5-413-49-1	4,71
5-413-23-4	26,77
5-413-16-25	5,75
5-413-7-59	9,22
5-413-7-89	2,67
759-404-5-42	1,77
759-404-5-46	2,30
759-404-2-44	2,80
759-404-2-72	21,53

759-404-2-99	14,86
759-404-2-40	5,92
759-404-2-41	13,67
759-404-2-89	4,57
759-404-3-49	21,17
759-404-3-65	36,89
759-404-5-77	25,05
759-404-5-72	15,66
759-404-5-44	5,99
759-404-3-40	1,11
5-401-94-0	8,84
5-401-95-0	8,24
5-401-90-0	8,78
5-401-93-2	1,32
5-401-3-125	8,64
5-401-1-127	11,12
5-401-1-388	17,18
5-401-2-270	37,82
5-401-4-19	10,33
5-401-31-45	6,72
5-401-1-344	0,48
5-401-92-1	9,73
5-401-91-0	19,18
5-401-11-62	10,34
5-401-2-364	24,70
5-401-4-317	14,02
5-401-192-1	15,60
5-401-7-32	18,46
5-401-7-37	19,47
5-401-4-438	23,19
5-401-4-86	29,62
5-402-6-136	8,40
5-401-1-341	5,70
5-413-43-0	57,78
5-413-47-0	44,21
759-404-2-46	24,73
759-404-3-71	14,49
759-404-3-58	2,48
759-404-3-57	2,46

759-404-3-70	10,00
759-404-3-98	6,45
759-404-3-64	3,23
759-404-3-97	3,35
759-404-3-66	3,01
759-404-3-80	19,78
759-404-3-87	42,12
759-404-3-88	10,88
759-404-3-108	3,36
759-404-3-83	20,92
759-404-3-96	1,45
759-404-6-3	5,12
759-404-3-60	5,10
759-404-3-93	6,61
759-404-5-30	5,70
759-404-5-17	5,92
759-404-2-68	8,69
759-404-3-110	6,25
759-403-59-0	42,60
759-403-58-2	17,45
759-403-58-1	18,10
759-403-878-12	0,27
759-403-60-1	32,18
759-403-60-2	23,82
5-401-92-2	10,63
5-401-4-338	5,55
759-403-56-0	61,27
759-403-57-0	46,56
5-401-31-11	13,52
5-401-1-80	13,78
5-401-1-111	19,54
5-401-1-481	14,55
5-401-1-236	13,58
5-401-1-483	13,02
5-401-1-482	11,12
5-401-31-59	11,51

5-401-1-428	5,13
5-401-1-474	6,12
5-401-3-534	24,48
5-401-1-459	6,28
5-401-7-61	7,08
5-401-3-464	16,16
5-401-7-62	18,11
5-401-2-479	26,02
759-404-3-129	22,31
759-404-3-115	28,72
759-404-2-94	14,32
5-413-26-8	0,56
5-413-23-5	1,76
5-893-1-4	2,06
5-401-93-4	61,23
5-401-11-85	10,03
759-404-3-128	11,36
5-401-93-1	7,20
759-404-4-92	13,30
759-404-3-113	8,93
759-874-1-2	10,13
5-413-7-112	15,24
5-413-7-103	2,24
5-874-6-1	31,17
5-401-1-470	28,92
5-401-1-434	2,96
5-401-1-433	5,74
759-404-5-79	2,54
5-413-7-107	4,84
5-874-9-1	14,42
5-413-24-14	10,33
5-413-7-106	35,48
5-413-7-101	2,19
5-413-24-2	2,22
5-413-876-1	1,43

Pinta-ala yhteensä: **2174,11 ha**





[REDACTED]
[REDACTED]
[REDACTED]

[REDACTED]
[REDACTED]
[REDACTED]

KOKOUSAIKA	Maanantai 16.12.2024 klo 16.30–19.06	
KOKOUSPAIKKA	Valtuustosali ja hallintosäännön 122 §:n mukainen sähköinen kokous	
SAAPUVILLA OLLEET JÄSENET (ja merkintä siitä, kuka toimi puheenjohtajana)	Rintamäki Esko, pj. Kalliomaa Turo, I vpj. Levijoki Antti-Kalle, II vpj., etäyhteydellä Honko Heikki Joensuu Pentti Kanervikkoaho-Kataja Aino Kujala Kuisma Matokangas Anne Ojala Aino-Maija Palmu Sari, etäyhteydellä	
MUUT SAAPUVILLA OLLEET (ja läsnäolon peruste)	Joensuu Antti, kv:n pj., etäyhteydellä Joensuu Jukka, kv:n I vpj. Matintupa Jukka Pekka, kv:n II vpj. Hämeenniemi Jari, kv:n III vpj., poissa Ukonmäki Kauko, kv:n IV vpj. Koivunen Vesa, kaupunginjohtaja, esittelijä Fräntilä Maarit, pöytäkirjanpitäjä, poissa Matintupa Sanna, pöytäkirjanpitäjä Kokouksen alussa kuultiin asiantuntijoina Into Seinäjoen projektipäällikkö Johanna Rintamäkeä (§ 171) klo 16.30–17.13 ja elinvoimajohtaja Jaakko Aninkoa (§ 179) klo 17.14–17.57	
LAILLISUUS JA PÄÄTÖSVALTAISUUS	Todettiin kokous lailliseksi ja päätösvaltaiseksi.	
ASIAT	Esityslista §:t 171–182	Lisälista 183, 184
PÖYTÄKIRJAN TARKASTUSTAPA (tarkastuspaikka ja -aika sekä tarkastajien valinta taikka merkintä edellisen kokouksen pöytäkirjan tarkastamisesta)	Pöytäkirjan tarkastajiksi valittiin Antti-Kalle Levijoki ja Heikki Honko.  Pöytäkirja tarkastetaan sähköisesti.	
ALLEKIRJOITUKSET	Puheenjohtaja  Esko Rintamäki	Pöytäkirjanpitäjä  Sanna Matintupa
PÖYTÄKIRJAN TARKASTUS Pöytäkirja on tarkastettu ja todettu kokouksen kulun mukaiseksi.	Tarkastusaika 17.12.2024  Allekirjoitukset Antti-Kalle Levijoki Heikki Honko	
PÖYTÄKIRJA ON PIDETTY YLEISESTI NÄHTÄVÄNÄ	Paikka ja pvm. Kaupungin verkkosivut osoitteessa tweb.alajarvi.fi 18.12.2024  Virka-asema Allekirjoitus Vs. talousjohtaja Sanna Matintupa	

D/372/00.04.03/2024

183 § LAUSUNTOPYYNTÖ MALMINETSINTÄLUVASTA, TUKES

Tekninen lautakunta 12.12.2024 § 91

Turvallisuus- ja kemikaalivirasto (Tukes) pyytää kaivoslain (10.6.2011/621) 37 §:n nojalla lausuntoa Alajärven kaupungin Latojoki-Levijoki -alueelle kohdistuvasta malminetsintälupahakemuksesta. Erityisesti Tukes pyytää mainintaa tutkimussuunnitelman mukaisen toiminnan vaikutuksista alueen kaavatilanteeseen, ympäristö- ja muista vaikutuksista.

**Lausunto tulee toimittaa lupatunnus ML2019:0095 mainiten viimeistään 7.1.2025 osoitteeseen:** Turvallisuus- ja kemikaalivirasto (Tukes) PL 66 (Opastinsilta 12B) 00521 Helsinki tai sähköisesti doc- tai rtf-tiedostona osoitteeseen kaivosasiat@tukes.fi.

Valmistelija: kaavoituspäällikkö Kirsi Haapa-aho, puh. 044 2970 264, kirsi.haapa-aho(at)alajarvi.fi,

Vs. talouspäällikkö

Alajärven kaupungin tekninen lautakunta esittää lausuntonaan kaupungin hallitukselle, että Tukesin on tehtävä kokonaisarviointi, jossa punnitaan malminetsinnän hyödyt ja mahdolliset haitat suhteessa alueen nykyiseen ja suunniteltuun maankäyttöön sekä ympäristön ja asukkaiden etuihin. Tukesin tulisi vaatia toiminnanharjoittajaa laatimaan tarpeelliset selvitykset toiminnan kohteista. Kaikki nämä tekijät vaikuttavat siihen, kannattaako malminetsintälupaa myöntää ja millaisin ehdoin.

Päätöksenteossa Tukesin on huomioitava, erityisesti ko. hankkeen osalta seuraavaa:

**Kaavoitustilanne ja maankäyttö:**

Tukesin tulee huomioida alueen maankäyttö niin maakuntakaavatasolla ja yleiskaava- sekä asemakaavatasolla. Kaavamerkinnot ja -määräykset määrittelevät alueen käyttötarkoituksen ja rajoittavat malminetsintää. Esimerkiksi alueet, jotka on kaavoitettu rakentamiseen, asumiseen, suojelu-kohteiksi tai virkistyskäyttöön, ovat esteenä luvan myöntämiselle.

Lausunnon kohteena olevalle alueelle vaikuttavat Etelä-Pohjanmaan maakuntakaavat ja Lehtimäen rantayleiskaava.

Maakuntakaavassa alueelle on osoitettu aluevarausmerkintöjä uudelle tielinjaukselle, ampumaradalle, ohjeellinen moottorikelkkailun runkoreitti, voimajohto, erityissuojelua vaativa vesistö, ohjeellinen tietoliikenneyhteys, ohjeellinen ulkoilureitti, maaseudun kehittämiskohdealue sekä kalliokiviaineiston ottoalue.

Lehtimäen rantayleiskaavassa on seuraavia merkintöjä, jota tulee huomioida mm. maa- ja metsätalousvaltainen alue pääasiassa jokivesistöillä MR, loma-asuntojen alue keskisuurilla vesistöillä AR-2, kyläkeskuksen alue AT, alueen osa jolle saa sijoittaa maatilan talouskeskuksen am, maa- ja metsätalousvaltainen alue MM, maa- ja metsätalousvaltainen alue jolla on ympäristöarvoja MU sekä Latojoki vesistö, joka virtaa yleiskaava-alueen läpi.

Alueelle on hyväksytty myös maakuntakaava 2050 joka on lainvoimaa vaila, jossa aluevarauksia on esitetty turvatuotantoon, voimajohtoihin, moottorikelkkailureittiin, kantatielle, melontareitille, ampumaradalle, kyläasumisen kehittämisvyöhykkeelle sekä Multamäen luonnonsuojelualueelle.

Ympäristönsuojelu ja luonnonarvot:

Tukesin on varmistettava, ettei malminetsintä vaaranna luonnonsuojelulain mukaisia suojeltuja alueita tai lajeja. Tämä sisältää uhanalaisten lajien elinympäristöt, vesistöjen suojelun ja muut ekologisesti herkäät alueet sekä metsälain 10 §:n kohteet. Latojoki on osa Alajärven ja Lappajärven valuma-alueita ja mahdolliset ympäristövaikutukset ovat laajat alapuoliseen vesistöön.

Maanomistajien ja asukkaiden oikeudet:

Lupaprosessissa tulee kuulla alueen maanomistajia ja muita asianosaisia. Tukesin on huomioitava heidän näkemyksensä ja mahdolliset haitat, joita malminetsintä saattaa aiheuttaa heidän elinympäristölleen tai elinkeinolleen sekä korvattava syntyneet haitat.

Turvallisuusnäkökohdat:

Malminetsinnän on täytettävä turvallisuusvaatimukset, erityisesti jos alueella sijaitsee vaarallisia kemikaaleja käsitteleviä laitoksia tai muita riskikohteita. Tukes tulee arvioida, voiko malminetsintä aiheuttaa turvallisuusriskejä tai olla ristiriidassa olemassa olevien turvallisuussuunnitelmien kanssa.

#### Tekninen lautakunta

Merkittiin, että tämän pykälän esittelijänä toimi vs. talouspäällikkö.

Merkittiin, että tekninen johtaja Jouni Hänninen totesi olevansa esteellinen (Esteellisyyden perusteena lähipiiriin kuuluvan henkilön maanomistus hankealueella (intressijäävi) eikä osallistunut asian käsittelyyn ja päätöksentekoon, ja poistui kokouksesta tämän pykälän käsittelyn ajaksi klo 19.05 – 19.12.

Esittelijä muutti päätösehdotustaan seuraavasti:

Alajärven kaupungin tekninen lautakunta esittää lausuntonaan kaupungin hallitukselle, että Tukesin on tehtävä kokonaisarviointi, jossa punnitaan malminetsinnän hyödyt ja mahdolliset haitat suhteessa alueen nykyiseen ja suunniteltuun maankäyttöön sekä ympäristön ja asukkaiden etuihin. Tukesin tulisi vaatia toiminnanharjoittajaa laatimaan tarpeelliset selvitykset toiminnan kohteista. Kaikki nämä tekijät vaikuttavat siihen, kannattaako malminetsintälupaa myöntää ja millaisin ehdoin.

Päätöksenteossa Tukesin on huomioitava, erityisesti ko. hankkeen osalta seuraavaa:

Kaavoitustilanne ja maankäyttö:

Tukesin tulee huomioida alueen maankäyttö niin maakuntakaavatasolla ja yleiskaava- sekä asemakaavatasolla. Kaavamerkinnot ja -määräykset määrittelevät alueen käyttötarkoituksen ja rajoittavat malminetsintää. Esi-

merkiksi alueet, jotka on kaavoitettu rakentamiseen, asumiseen, suojelu-kohteiksi tai virkistyskäyttöön, ovat esteenä luvan myöntämiselle.

Lausunnon kohteena olevalle alueelle vaikuttavat Etelä-Pohjanmaan maakuntakaavat ja Lehtimäen rantayleiskaava.

Maakuntakaavassa alueelle on osoitettu aluevarausmerkintöjä uudelle tielinjaukselle, ampumaradalle, ohjeellinen moottorikelkkailun runkoreitti, voimajohto, erityissuojelua vaativa vesistö, ohjeellinen tietoliikenneyhteys, ohjeellinen ulkoilureitti, maaseudun kehittämiskohdealue sekä kalliokiviaineiston ottoalue.

Lehtimäen rantayleiskaavassa on seuraavia merkintöjä, jota tulee huomioida mm. maa- ja metsätalousvaltainen alue pääasiassa jokivesistöillä MR, loma-asuntojen alue keskisuurilla vesistöillä AR-2, kyläkeskuksen alue AT, alueen osa jolle saa sijoittaa maatalon talouskeskuksen am, maa- ja metsätalousvaltainen alue MM, maa- ja metsätalousvaltainen alue jolla on ympäristöarvoja MU sekä Latojoki vesistö, joka virtaa yleiskaava-alueen läpi. Alueelle on hyväksytty myös maakuntakaava 2050 joka on lainvoimaa vaila, jossa aluevarauksia on esitetty turvatuotantoon, voimajohtoihin, moottorikelkkailureittiin, kantatielle, melontareitille, ampumaradalle, kyläasumisen kehittämisvyöhykkeelle sekä Multamäen luonnonsuojelualueelle.

Ympäristönsuojelu ja luonnonarvot:

Tukesin on varmistettava, ettei malminetsintä vaaranna luonnonsuojelulain mukaisia suojeltuja alueita tai lajeja. Tämä sisältää uhanalaisten lajien elinympäristöt, vesistöjen suojelun ja muut ekologisesti herkäät alueet sekä metsälain 10 §:n kohteet. Latojoki on osa Alajärven ja Lappajärven valuma-aluetta ja mahdolliset ympäristövaikutukset ovat laajat alapuoliseen vesistöön.

Maanomistajien ja asukkaiden oikeudet:

Lupaprosessissa tulee kuulla alueen maanomistajia ja muita asianosaisia. Tukesin on huomioitava heidän näkemyksensä ja mahdolliset haitat, joita malminetsintä saattaa aiheuttaa heidän elinympäristölleen tai elinkeinölleen sekä korvattava syntyneet haitat.

Turvallisuusnäkökohdat:

Malminetsinnän on täytettävä turvallisuusvaatimukset, erityisesti jos alueella sijaitsee vaarallisia kemikaaleja käsitteleviä laitoksia tai muita riskikohteita. Tukes tulee arvioida, voiko malminetsintä aiheuttaa turvallisuusriskejä tai olla ristiriidassa olemassa olevien turvallisuussuunnitelmien kanssa.

*Tekninen lautakunta esittää Alajärven kaupunginhallitukselle, ettei malminetsintälupaa myönnetä.*

Hyväksyttiin.

Oheismateriaali: Lausuntopyyntö liitekarttoineen

Kj

Kaupunginhallitus päättää hyväksyä teknisen lautakunnan esityksen.

Khall

Hyväksyttiin.

---

16.12.2024

## OIKAISUVAATIMUSOHJEET JA VALITUSOSOITUS

### Muutoksenhakukiellot

Kieltojen perusteet	<p>Seuraavista päätöksistä ei saa tehdä kuntalain 136 §:n mukaan oikaisuvaatimusta eikä kunnallisvalitusta, koska päätös koskee vain valmistelua tai täytäntöönpanoa.</p> <p>Pykälät 177, 178, 179, 181, 182, 183</p> <p>Koska päätöksestä voidaan tehdä kuntalain 134 §:n 1 mom. mukaan kirjallinen oikaisuvaatimus, seuraaviin päätöksiin ei saa hakea muutosta valittamalla.</p> <p>Pykälät 171, 172, 173, 174, 175, 176</p> <p>HallintolainkäyttöL 5 §:n / muun lainsäädännön mukaan seuraaviin päätöksiin ei saa hakea muutosta valittamalla.</p> <p>Pykälät ja valituskieltojen perusteet</p>
---------------------	---

### Oikaisuvaatimusohjeet

Oikaisuvaatimusviranomaisen ja -aika	<p>Seuraaviin päätöksiin tyytymätön voi tehdä kirjallisen oikaisuvaatimuksen tai hankinta-oikaisun. Viranomaisen, jolle oikaisuvaatimus tai hankinta-oikaisu tehdään; osoite ja postiosoite, sähköposti</p> <p>Alajärven kaupunginhallitus</p> <p><b>Kirjaamon yhteystiedot:</b> Posti- ja käyntiosoite: Alvar Aallon tie 1, 62900 ALAJÄRVI Sähköpostiosoite: kirjaamo(at)alajarvi.fi Puhelinnumero: 040 661 9533</p> <p>Kirjaamon aukioloaika on maanantaista perjantaihin klo 9.00–15.00. <i>Sähköpostia lähetettäessä (at)-merkintä korvataan @-merkillä.</i></p> <p>Oikaisuvaatimus, pykälät 171, 172, 173, 174, 175, 176</p> <p>Hankinta-oikaisu, pykälät</p> <p>Oikaisuvaatimus tai hankinta-oikaisu on tehtävä 14 päivän kuluessa päätöksen tiedoksisaannista. Asianosaisen katsotaan saaneen päätöksestä tiedon, jollei muuta näytetä, seitsemän päivän kuluessa siitä, kun päätöstä koskeva pöytäkirjanote on lähetetty hänelle kirjeellä, saantitodistuksen osoittamana aikana tai tiedoksisaantitodistukseen merkittynä aikana. Käytettäessä sähköistä tiedoksiantoa katsotaan asianosaisen saaneen päätöksestä tiedon kolmantena päivänä viestin lähettämisestä, jollei muuta näytetä (Sähköinen tiedoksianto, HallintoL 59 § ja laki sähköisestä asioinnista 19 §). Kunnan jäsenen katsotaan saaneen päätöksestä tiedon seitsemän päivän kuluessa siitä, kun pöytäkirja on asetettu yleisesti nähtäväksi kaupungin verkkosivuille osoitteessa tweb.alajarvi.fi <b>18.12.2024</b></p>
Oikaisuvaatimuksen sisältö	<p>Oikaisuvaatimuksesta on käytävä ilmi vaatimus perusteineen ja se on tekijän allekirjoitettava.</p>

Liitetään pöytäkirjaan

16.12.2024

## Valitusosoitus

<p>Valitusviranomainen ja valitusaika</p>	<p>Seuraaviin päätöksiin voidaan hakea muutosta kirjallisella valituksella. Oikaisuvaatimuksen johdosta annettuun päätökseen saa hakea muutosta kunnallisvalituksin vain se, joka on tehnyt oikaisuvaatimuksen. Mikäli päätös on oikaisuvaatimuksen johdosta muuttunut, saa päätökseen hakea muutosta kunnallisvalituksin myös asianosainen sekä kunnan jäsen.</p> <p>Valitusviranomainen, osoite, postiosoite, sähköposti, faksi</p> <p><b>Vaasan hallinto-oikeus</b> vaasa.hao(at)oikeus.fi Korsholmanpuistikko 43, 4. krs PL 204, 65101 Vaasa puh. kirjaamo 029 564 2780, faksi 029 564 2760 (Sähköpostia lähetettäessä (at)-merkintä korvataan @-merkillä.)</p> <p>Valituksen voi tehdä myös hallinto- ja erityistuomioistuinten asiointipalvelussa osoitteessa <a href="https://asiointi.oikeus.fi/hallintotuomioistuimet/#/">https://asiointi.oikeus.fi/hallintotuomioistuimet/#/</a></p> <p>Kunnallisvalitus, pykälät Valitusaika 30 päivää</p> <p>Kunnallisvalitus on tehtävä 30 päivän kuluessa päätöksen tiedoksisaannista. Kunnan jäsenen katsotaan saaneen päätöksestä tiedon seitsemän päivän kuluttua siitä, kun pöytäkirja on asetettu yleisesti nähtäväksi kaupungin verkkosivuille osoitteessa tweb.alajarvi.fi. Asianosaisen katsotaan saaneen päätöksestä tiedon, jollei muuta näytetä, seitsemän päivän kuluttua kirjeen lähettämisestä, saantitodistuksen osoittamana aikana tai erilliseen tiedoksisaantitodistukseen merkittynä aikana. Käytettäessä sähköistä tiedoksiantoa katsotaan asianosaisen saaneen päätöksestä tiedon kolmantena päivänä viestin lähettämisestä, jollei muuta näytetä (Sähköinen tiedoksianto, HallintoL 59 § ja laki sähköisestä asioinnista 19 §).</p> <p>Hallintovalitus, pykälät 180, 184 Valitusaika 30 päivää</p> <p>Kaupunginhallituksen poikkeamispäätös ja/tai suunnittelutarveratkaisu: Kaupunginhallituksen päätökseen tyytymätön saa hakea siihen muutosta Vaasan hallinto-oikeudelta kirjallisella valituksella. Päätökseen ovat oikeutetut hakemaan muutosta maankäyttö- ja rakennuslain 193 §:ssä luetellut tahot. Valituskirjelmä on toimitettava Vaasan hallinto-oikeudelle viimeistään 30. päivänä päätöksen tiedoksisaantipäivästä sitä päivää lukuun ottamatta. Päätös tässä asiassa annetaan julkipanon jälkeen <b>19.12.2024</b> jolloin sen katsotaan tulleen asianomaisen tietoon (MRL 198 §).</p>
<p>Muu valitusviranomainen ja valitusaika</p>	<p>Muu valitusviranomainen, osoite, postiosoite, sähköposti, faksi</p> <p><b>Markkinaoikeus</b> markkinaoikeus(at)oikeus.fi Radanrakentajantie 5, 00520 Helsinki puh. 029 564 3300, faksi 029 564 3314 (Sähköpostia lähetettäessä (at)-merkintä korvataan @-merkillä.)</p> <p>Valituksen voi tehdä myös hallinto- ja erityistuomioistuinten asiointipalvelussa osoitteessa <a href="https://asiointi.oikeus.fi/hallintotuomioistuimet/#/">https://asiointi.oikeus.fi/hallintotuomioistuimet/#/</a></p> <p>Pykälät Valitusaika 14 päivää Hankinnan arvo ylittää hankintalain 25 §:n mukaisen kynnysarvon. Valitusaika alkaa päätöksen tiedoksisaannista. Valitusaikaa laskettaessa tiedoksisaantipäivää ei oteta lukuun.</p>
<p>Valituskirjelmä</p>	<p>Valituskirjelmässä on ilmoitettava</p> <ul style="list-style-type: none"> <li>– päätös, johon haetaan muutosta</li> <li>– miltä kohdin päätökseen haetaan muutosta ja mitä muutoksia siihen vaaditaan tehtäväksi</li> <li>– muutosvaatimuksen perusteet.</li> </ul> <p>Valituskirjelmässä on ilmoitettava valittajan nimi ja kotikunta. Jos valittajan puhevaltaa käyttää hänen laillinen edustajansa tai asiamiehensä tai jos valituksen laatijana on joku muu henkilö, valituskirjelmässä on ilmoitettava myös tämän nimi ja kotikunta. Lisäksi on ilmoitettava postiosoite ja puhelinnumero, joihin asiaa koskevat ilmoitukset valittajalle voidaan toimittaa.</p>

16.12.2024

	<p>Valittajan, laillisen edustajan tai asiamiehen on allekirjoitettava valituskirjelmä. Valituskirjelmään on liitettävä päätös, josta valitetaan, alkuperäisenä tai jäljennöksenä sekä todistus siitä, minä päivänä päätös on annettu tiedoksi tai muu selvitys valitusajan alkamisen ajankohdasta. Valituskirjelmään on liitettävä asiakirjat, joihin valittaja vetoaa vaatimuksensa tueksi, jollei niitä ole jo aikaisemmin toimitettu viranomaiselle. Asiamiehen on liitettävä valtakirja sen mukaan kuin HLL 21 §:ssä säädetään.</p>
Valitusasiakirjojen toimittaminen	<p>Valitusasiakirjat on toimitettava valitusviranomaiselle viimeistään valitusajan viimeisenä päivänä ennen viraston aukioloajan päättymistä. Jos valitusajan viimeinen päivä on pyhäpäivä, itsenäisyyspäivä, vapunpäivä, joulukuun- tai juhannusaatto tai arkilauantai, saa valitusasiakirjat toimittaa valitusviranomaiselle ensimmäisenä sen jälkeisenä arkipäivänä. Omalla vastuulla valitusasiakirjat voi lähettää postitse tai lähetin välityksellä. Postiin valituskirjat on jätettävä niin ajoissa, että ne ehtivät perille ennen valitusajan päättymistä.</p>
Lisätietoja	<p>Tuomioistuinten ja eräiden oikeushallintoviranomaisten suoritteista perittävistä maksuista annetun lain nojalla muutoksenhakijalta peritään oikeudenkäyntimaksu sen mukaan kuin tuomioistuinmaksulaissa (1455/2015) säädetään. Ajantasainen tieto oikeudenkäyntimaksuista löytyy <a href="#">Tuomioistuinlaitoksen sivustolta</a>.</p> <p><b>Yksityiskohtainen oikaisuvaatimusohje/valitusosoitus liitetään pöytäkirjanotteeseen.</b></p>
Pöytäkirja	<p>Päätöstä koskevia pöytäkirjanotteita ja liitteitä voi pyytää Alajärven kaupungin kirjaamosta.</p> <p><b>Kirjaamon yhteystiedot:</b> Posti- ja käyntiosoite: Alvar Aallon tie 1, 62900 ALAJÄRVI Sähköpostiosoite: kirjaamo(at)alajarvi.fi Puhelinnumero: 040 661 9533</p> <p>Kirjaamon aukioloaika on maanantaista perjantaihin klo 9.00–15.00. <i>Sähköpostia lähetettäessä (at)-merkintä korvataan @-merkillä.</i></p>

**Liitetään pöytäkirjaan**



5 §

LAUSUNTOPYYNTÖ MALMINETSINTÄLUVASTA, TUKES

Turvallisuus- ja kemikaalivirasto (Tukes) pyytää kaivoslain (10.6.2011/621) 37 §:n nojalla lausuntoa (liitteenä 1.) olevasta Soinin kunnan ja Alajärven kaupungin alueelle kohdistuvasta malminetsintälupahakemuksesta. Erityisesti Tukes pyytää mainintaa tutkimussuunnitelman mukaisen toiminnan vaikutuksista alueen kaavatilanteeseen, ympäristö- ja muista vaikutuksista. Lausunto tulee toimittaa lupatunnus ML2019:0095 mainiten Tukeisiin, osoitteeseen PL 66 (Opastinsilta 12B) 00521 Helsinki, tai sähköisesti doc tai rtf-tiedostona osoitteeseen [kaivosasiat@tukes.fi](mailto:kaivosasiat@tukes.fi).

Soinin kunta on pyytänyt jatkoaikaa lausunnon lähettämiseksi 31.1.2025 asti ja se on myönnetty.

Tukesin on tehtävä kokonaisarviointi, jossa punnitaan malminetsinnän hyödyt ja mahdolliset haitat suhteessa alueen nykyiseen ja suunniteltuun maankäyttöön sekä ympäristön ja asukkaiden etuihin. Tukesin tulisi vaatia toiminnanharjoittajaa laatimaan tarpeelliset selvitykset toiminnan kohteista. Kaikki nämä tekijät vaikuttavat siihen, kannattaako malminetsintälupaa myöntää ja millaisin ehdoin.

Päätöksenteossa Tukesin on huomioitava, erityisesti kyseisen hankkeen osalta seuraavaa:

Kaavoitustilanne ja maankäyttö:

Tukesin tulee huomioida alueen maankäyttö niin maakuntakaavatasolla kuin yleiskaavatasolla. Kaavamerkinnot ja -määräykset määrittelevät alueen käyttötarkoituksen ja rajoitukset. Esimerkiksi alueet, jotka on kaavoitettu suojelukohteiksi tai virkistyskäyttöön, ovat esteenä luvan myöntämiseksi. Lausunnon kohteena olevalla alueella vaikuttavat Etelä-Pohjanmaan maakuntakaava ja Soinin rantayleiskaava.

Maakuntakaavassa alueelle sekä alueen välittömään läheisyyteen on osoitettu aluevarausmerkintöjä, ohjeellinen moottorikelkkailun runkoreitti, voimajohto, suojelualue sekä kalliokiviaineisten ottoalue.

Soinin rantayleiskaavassa hankealueen sisällä ja välittömässä läheisyydessä on seuraavia merkintöjä, joita tulee huomioida mm. maa- ja metsätalousvaltainen alue MR, luonnonsuojelualue SL-1, joka kuuluu Natura 2000 -alueeseen sekä museoviraston tarkastamia muinaisjäännöspisteitä.

Ympäristönsuojelu ja luonnonarvot:

Tukesin on varmistettava, ettei malminetsintä vaaranna luonnonsuojelulain mukaisia suojeltuja alueita tai lajeja. Tämä sisältää uhanalaisten lajien elinympäristöt, vesistöjen suojelun ja muut ekologisesti herkäät alueet sekä metsälain 10 §:n kohteet.

Maanomistajien ja asukkaiden oikeudet:

Lupaprosessissa tulee kuulla alueen maanomistajia ja muita asianosaisia. Tukesin on huomioitava heidän näkemyksensä ja mahdolliset haitat, joita



malminetsintä saattaa aiheuttaa heidän elinympäristölleen tai elinkeinolleen sekä korvattava syntyneet haitat.

Turvallisuusnäkökohdat:

Malminetsinnän on täytettävä turvallisuusvaatimukset, erityisesti jos alueella sijaitsee vaarallisia kemikaaleja käsitteleviä laitoksia tai muita riskikohteita. Tukesin tulee arvioida, voiko malminetsintä aiheuttaa turvallisuusriskejä tai olla ristiriidassa olemassa olevien turvallisuussuunnitelmien kanssa.

Valmistelija: rakennustarkastaja/ympäristösihteeri, Sami Sironen.

**Esitys:** Soinin kunnanhallitus esittää Tukesille, että lupa voidaan myöntää, jos kaikki ihmisten elinolosuhteisiin ja elinkeinoon vaikuttavat tekijät on otettu huomioon eikä hanke vaaranna muita toimintoja alueella.

**Päätös:** Kokouksessa annettu muutettu päätösesitys:  
Kunnanhallitus ei myönnä lupaa Tukesille.

Hyväksyttiin.

---



Vastaanottajan organisaatio  
Turvallisuus- ja kemikaalivirasto Tukes  
PL 66  
00521 HELSINKI

Viite/Referens Lausuntopyyntö 28.11.2024

## **Malminetsintälupahakemus, Southern Ostrobothnia Minerals Oy, lupatunnus ML2019:0095, Jorma Rinne, Alajärvi, Soini**

Turvallisuus- ja kemikaalivirasto (Tukes) on kaivoslain (10.6.2011/621) 37 §:n nojalla pyytänyt Etelä-Pohjanmaan elinvoima-, liikenne ja ympäristökeskuksesta (jäljempänä ELY-keskus) lausuntoa liitteenä olevasta Soinin kunnan alueelle kohdistuvasta malminetsintälupahakemuksesta. Southern Ostrobothnia Minerals Oy, hakee kaivoslain mukaista malminetsintälupaa tutkimusalueelle, jolle hakija esittää nimeksi Jorma Rinne, pinta-ala yhteensä 2162 ha.

Hakija ilmoittaa hakemuksissaan, että malminetsintätoimet vaikuttavat vähäisesti ympäristön- ja luonnonsuojeluun. Koneelliset näytteenottomenetelmät ja kulku-urat (timanttiporaus, kallionpinta- ja moreeninäytteenotto) vaikuttavat ympäristöön eniten.

Lausuntoa on pyydetty siitä, onko kohteella mahdollista jatkaa tehokasta malminetsintää hakemuksen mukaisilla tutkimusmenetelmillä ilman, että niistä on kaivoslain (621/2011) 11 §:n mukaisesti;

- 1) haittaa ihmisten terveydelle tai vaaraa yleiselle turvallisuudelle
- 2) merkittäviä muutoksia luonnonolosuhteissa
- 3) harvinaisten tai arvokkaiden luonnonesiintymien olennaista vahingoittumista;
- 4) merkittävää maisemallista haittaa

Lisäksi on pyydetty tietoa siitä, onko alueella kaivoslain 9 § kolmannen momentin mukaisia liikennealueita.

### **Etelä-Pohjanmaan ELY-keskuksen lausunto**

### *Natura 2000 -verkosto ja luonnonsuojelualueet*

Haetulla malminetsintäalueella ei ole Natura 2000 -verkoston kohteita, perustettuja luonnonsuojelualueita tai valtioneuvoston hyväksymiä luonnonsuojeluohjelmiin kuuluvia alueita. 130 m hankealueesta itään sijaitsee Pitkämännikönnevan Natura-alue FI0800047 SAC.

Pesimäaikaan kaikki linnut ovat rauhoitettuja. Tällöin pesien ja munien siirtäminen tai hävittäminen sekä pesivien lintujen ja poikasten hätyyttäminen on kielletty. Myös melu voi häiritä pesintää. Pääsääntöisesti lintujen pesimäkausi on 15.4.–31.7.

ELY-keskus huomauttaa, että haetun malminetsintäalueen luontoarvoja ei ole selvitetty kattavasti. Mikäli alueella esiintyy muita luonnonsuojelulailla suojeltuja luontoarvoja, tulee ne huomioida lain edellyttämällä tavalla. Malminetsintään liittyvässä toiminnassa on otettava huomioon muun muassa se, että luontodirektiivin IV(a)-liitteeseen kuuluvien eläinlajien lisääntymis- ja levähdyspaikkojen hävittäminen ja heikentäminen on kielletty. Lisäksi luonnonsuojelulailla rauhoitettujen kasvien hävittäminen sekä rauhoitettuihin eläinlajeihin kuuluvien yksilöiden tahallinen tappaminen ja häiritseminen tai pesien tahallinen vahingoittaminen on luonnonsuojelulain nojalla kielletty. Luvan hakijan on ennen malminetsintään aloittamista syytä tarkistaa ajantasaiset lajihavainnot Suomen lajitietokeskuksen Laji.fi-sivustolta ja otettava ne huomioon toiminnassa. Sensitiivisten lajien tiedot edellyttävät aineistopyynnön tekemistä.

### *Vesiensuojelu*

Malminetsintä ei pääsääntöisesti aiheuta merkittäviä muutoksia pintavesien luonnonolosuhteisiin tai vesimaisemaan tai vahingoita vesiä. Kaivossektorin vesistövaikutukset ovat suurimmillaan kaivosalueen toiminnan valmistelussa ja louhinnassa, jossa vaikutukset ovat suuria ja moninaisia (mm. muutoksia hydrologiassa, ravinnekuormitusta ja haitta-ainepäästöjä).

Tämä Southern Ostrobothnia Minerals Oy:n malminetsintä lupahakemus kattaa 2162 ha. Malminetsintälupahakemusalue on varsin suuri ja sijaitsee Ähtävänjoen vesistöalueella, vesimuodostumien Kuninkaanjoen ja Levijoen välisellä alueella. Vedet malminetsintälupa-alueelta päätyvät pääosin Levijoelle.

Valtioneuvoston hyväksymässä vesienhoitosuunnitelmassa 2021 molemmat vesimuodostumat, Kuninkaan joki ja Levijoki on luokiteltu olevan hyvässä ekologisessa tilassa, mutta riskissä huonontua. Levijoen osalta pohjaeläinindeksit antavat erinomaisen ekologisen tilan arvoja. Jokikalaindeksi viittaa tyydyttävään tilaan, mihin myös ekologisen luokituksen tukena hyödynnetyt vedenlaatutiedot tekevät. Kokonaisfosforin pitoisuudet ylittävät tyydyttävän tilan raja-arvoa

(mitattuna 44,5 µg/l), samoin myös kokonaistypen pitoisuudet (mitattuna 1017,5 µg/l). Veden pH on pysynyt hyvänä. Kuninkaanjoen ekologinen tilan arvioinnissa jokikalaindeksi kuvaa hyvää ekologista tilaa, mutta myös Kuninkaanjoen osalta luokituksen tukena olevat vedenlaatutiedot viittaavat tyydyttävään tilaan. Mitattuna kokonaisfosforin pitoisuus on ollut 46,39 µg/l ja kokonaistypen pitoisuus 956,67 µg/l. Kemiallinen hapenkulutus (CODMn) (41,89 mg/l) ja väriluku (348,08 mg Pt/l) on todettu olevan ongelmallisen korkeat.

Vaikka vaikutusten voidaan olettaa olevan mittakaavaltaan vähäisiä, on syytä noudattaa varovaisuutta. Mahdollisuuksien mukaan tulisi käyttää alueella jo olevia kulku-uria ja välttää ajoreittiä märillä alueilla. Ojien ylityksiin on stabiloitava tilapäisillä maa- tai puusilloilla, jotka puretaan niiden käytön päätyttyä. Tilapäisten siltojen purkamisessa pitää noudattaa varovaisuutta ja välttää turhan kiintoaineen kulkeutumista vesistöihin. Vesistöjä ylitetään ainoastaan olemassa olevien siltojen kautta. Ajoreittejä on syytä tarkistaa lumen sulamisen jälkeen varmistukseksi, ettei toiminnan jälkeen ole jäänyt syviä ajouria, jotka vedellä täytyessään voivat muodostua elohopean metyloinnin hotspoteiksi. Metyylielohopean myrkyllisyys sekä eliöstölle että ihmisille, on paljon suurempi kuin epäorgaanisen elohopean. Lisähaasteena on sen kertyminen ravintoketjussa. Jos syviä ajouria pääsee syntymään, tulee maan pinta ennallistaa, jotta vesistöihin ei pääse metyloitunutta elohopeaa tai kiintoaineen mukaan ravinteita. Tutkimuskuoppia ja mahdollisia tutkimusojia on täytettävä mahdollisimman nopeasti tutkimusten valmistuttua kohteella. Kairauksiin asennetut maaputket katkaistaan läheltä maanpintaa ja tulpataan.

Töiden suorittaminen tulee toteuttaa niin, ettei uomaverkostoon ja vesistöihin pääse kiintoainetta. Vesialueella tehtävät tutkimukset tulee toteuttaa niin, ettei veteen sekoitu kiintoainetta eikä vesiluonnolle haitallisia aineita.

Malminetsintään liittyvissä ojien ja virtavesien ylityksissä on huomioitava, ettei uomien virtauskykyä heikennetä tukkimalla tai täyttämällä. Ylitykset on toteutettava niin, ettei kohdalle muodostu minkäänlaista kynnystä, joka heikentää yläpuolisten alueiden kuivatustilannetta ja estää kalojen ja muiden vesieläiden liikkumismahdollisuuksia.

Töiden suorittaminen tulee toteuttaa niin, ettei uomaverkostoon ja vesistöihin pääse kiintoainetta. Alueella sijaitsee kaksi vesistöksi luokiteltavaa virtavettä (Latojoki ja Unkanpuro).

#### *Jätteet ja melu*

ELY-keskus toteaa, että malminetsinnässä maanpinnalle nouseva hienojakoinen kiviaines eli kairaussoija on kaivoslaissa tarkoitettua kaivannaisjätettä. ELY-keskus katsoo, että kairaussoija tulee käsitellä asianmukaisesti tai toimittaa asianmukaiseen käsittelypaikkaan.

Mikäli malminetsintäalueen välittömään läheisyyteen sijoittuu pysyvää tai vapaa-ajan asutusta, tulee toimintaa tehdä siten, että siitä aiheutuva meluhaitta on mahdollisimman vähäinen.

#### *Kaavoitus ja alueidenkäyttö*

Hakemuksessa kohdassa 2.3. Kaavoitustilanne esitetyt tiedot ovat sekä virheellisiä että merkittävällä tavalla puutteellisia. Lausuntopyyntöön mukana tulleesta hakemuksesta myös puuttuu kohdassa mainittu liite 2. Hakemuksessa esitetty väittäminen, että alueella ei olisi maakuntakaavassa osoitettu virkistysaluetta lukuun ottamatta muita erityisiä merkintöjä on virheellinen.

Alueella on voimassa Etelä-Pohjanmaan maakuntavaltuuston 16.9.2024 (§22) hyväksymä ja 20.12.2024 voimaan tullut Etelä-Pohjanmaan maakuntakaava 2050, joka on laadittu kokonaismaakuntakaavana. Hakemuksessa tulee käsitellä maakuntakaavassa aluetta koskevat määräykset. Maakuntakaavassa on alueelle merkitty ainakin ampumarata ja turvetuotantoaluetta. Alueen välittömässä läheisyydessä on myös maakuntakaavaan merkitty luonnonsuojelualueita.

Alueella on voimassa myös yleiskaavoja, joita ei ole hakemuksessa mainittu. Yleiskaavat ja niiden sisältö tulee arvioida, koska malminetsinnän vaikutuksia ei voi arvioida hakemuksen perusteella.

#### *Liikennealueet*

Malminetsintälupahakemusalueen läpi kulkee kantatie 68, ja seututie 714 liittyy kantatiehen 68 hakemusalueella. Ko. maanteiden tiealueet vaikuttaisivat rajatun hakemusalueen ulkopuolelle. Mikäli suoja-alueita (kantatien 68 osalta 30 metriä ja seututien 714 osalta 20 metriä tien keskilinjasta) sisältyy hakemusalueeseen, niin huomautamme, ettei maantien suoja- ja näkemäalueella saa pitää sellaista varastoa, aita-aita taikka muuta rakennelmaa tai laitetta, josta tai jonka käytöstä voi aiheutua vaaraa liikenneturvallisuudelle tai haittaa tienpidolle. (LjMTL 46 § 1. mom.)

#### **Yhteenveto**

##### *ELY-keskus esittää lupamääräyksissä huomioitavaksi*

- Malminetsinnässä on huomioitava, ettei toiminnasta aiheudu luonnonsuojelulla kiellettyjä vaikutuksia etsintäalueen luontoarvoihin.
- Kairaussoija ei saa päästä valumaan puroihin ja muihin vesistöihin, eikä muukaan koneellinen tutkimustoiminta ja liikkuminen saa aiheuttaa kuormitusta vesistöihin.

- Yhtiön tulee esittää tarkka tutkimussuunnitelma ELY-keskukselle vuosittain hyvissä ajoin ennen tutkimuksiin ryhtymistä.
- Malminetsintätoiminnan kairausjäljet, koemontut ja liikkumisen aiheuttamat jäljet malminetsintäalueella tulee saattaa mahdollisimman luonnonmukaiseen tilaan etsintätoiminnan päättyessä alueella.

#### *Muuta*

- ELY-keskus toteaa, että kaikessa toiminnassa tulee välttää turmelemasta alueen luontoa enempää kuin tutkimuksen tekemiseksi on välttämätöntä. Maastoajoneuvoilla liikkuminen tulee pääsääntöisesti tapahtua olemassa olevilla yksityisteillä, metsäteillä ja jäädytetyillä talviteillä. Moottoriajoneuvoilla liikkumista tulee välttää luonnontilaisilla soilla sulan maan aikana.
- ELY-keskus suosittelee kairauksessa käytettävän suljettua veden kiertoa ja soijan talteenottoa.
- ELY-keskus suosittelee, että maahan kajoavat toimenpiteet tehdään suoalueilla maan ollessa roudassa ja lumipeitteinen.
- ELY-keskuksen näkemyksen mukaan esitetyt tutkimukset eivät aiheuta kaivoslain 11 §:n kohdassa 5 tarkoitettua merkittävää maisemallista haittaa.

#### **Asiakirjan hyväksyminen**

Asiakirja on valmisteltu luonnonsuojelun valvontaryhmässä ja hyväksytty sähköisesti viranomaisen järjestelmässä. Asian on esitellyt ylitarkastaja Johanna Mykkänen ja ratkaissut luonnonsuojelun ryhmäpäällikkö Johanna Kullas. Tieto hyväksymisestä on asiakirjan viimeisellä sivulla.

*Lausunnon antamiseen ovat osallistuneet vesistöyksiköstä ylitarkastaja Lotta Eklund ja ylitarkastaja Mika Savolainen, ympäristönsuojeluyksiköstä ryhmäpäällikkö Päivi Karttunen, alueidenkäyttö yksiköstä ylitarkastaja Matti Laaksonen ja liikennejärjestelmäyksiköstä liikennejärjestelmäasiantuntija Tommi Aaltonen.*

LIITTEET/BILAGOR

JAKELU/SÄNDLISTA

Kemikaali- ja Turvallisuusvirasto TUKES

TIEDOKSI/FÖR KÄNNEDOM

Tämä asiakirja EPOELY/3113/2024 on hyväksytty sähköisesti / Detta dokument EPOELY/3113/2024 har godkänts elektroniskt

Kullas Johanna 28.01.2025 21:23

Mykkänen Johanna 28.01.2025 17:32

Turvallisuus- ja kemikaalivirasto (Tukes)  
kaivosasiat@tukes.fi

Viite: Lausuntopyyntö 28.11.2024

Asia: ALAJÄRVI, SOINI, malminetsintälupahakemus ML2019:0095

Turvallisuus- ja kemikaalivirasto (Tukes) on pyytänyt kaivoslain (10.6.2011/621) 37 §:n nojalla alueelliselta vastuumuseolta lausuntoa Alajärvelle ja Soiniin sijoittuvasta Southern Ostrobothnia Minerals Oy:n malminetsintälupahakemuksesta. Tutkimusalueen pinta-ala on noin 2162 ha ja se sijaitsee Alajärven Levijoen kylän kaakkoispuolella, Levijoen ja Kuninkaanjoen välissä. Malminetsintämenetelmiin lukeutuvat timanttiporaus kairausvaunulla ja muu näytteiden otto käsityökaluin. Museo on tutustunut hakemukseen ja toteaa asiassa seuraavan.

Hankealueella ei ole Museoviraston muinaisjäännösrekisterin arkeologisia kohteita. Alueella ei ole tiettävästi koskaan tehty arkeologista inventointia. Maanmittauslaitoksen peruskartan mukaan alueella on useita tervahautoja.

Hakemuksessa kuvailuilla maastotyömenetelmillä ei museon arvioin mukaan ole merkittävää haitallista vaikutusta arkeologiselle kulttuuriperinnölle. Alueella olevat tervahaudat ja muut maastossa työn aikana havaittavat historiallisesta ihmistoiminnasta kertovat jäännökset on kuitenkin huomioitava niin, ettei malminetsintä aiheuta niille vaurioita. Muuten museolla ei ole asiassa huomautettavaa.

SEINÄJOEN MUSEOT, ALUEELLINEN TOIMINTA

Eeva Korvola  
aluetyön päällikkö

Janne Rantanen  
arkeologi

Tiedoksi Museovirasto



## **KAIVOSLAIN (621/2011) MUKAINEN VAKUUS**

Kaivoslain 10 luvun 107 §:n mukaan malminetsintäluvan haltijan on asetettava vakuus mahdollisen vahingon ja haitan korvaamista sekä jälkitoimenpiteiden suorittamista varten, jollei tätä ole pidettävä tarpeettomana toiminnan laatu ja laajuus, toiminta-alueen erityispiirteet, toimintaa varten annettavat lupamääräykset ja luvan hakijan vakavaraisuus huomioon ottaen.

Tukes määrää malminetsintäluvulle asetettavaksi lupakohtaisen vakuuden. Vakuus tulee asettaa pankkitalletuksena Turvallisuus- ja kemikaalivirastolle kaivoslain (621/2011) 15 §:ssä tarkoitettujen jälkitoimenpiteiden sekä 103 §:ssä tarkoitetun vahingon ja haitan korvaamista, sekä muiden kaivoslakiin perustuvien velvoitteiden täyttämistä varten.

Talletus tulee tehdä pankkiin Turvallisuus- ja kemikaaliviraston hyväksi. Pankin tai tilin omistajan tulee toimittaa tilivarojen panttausilmoitus avatusta vakuustilistä Turvallisuus- ja kemikaalivirastolle (os. PL 66, 00521 Helsinki) sekä antaa sitoumus, jolla se luopuu kuittausoikeudesta kyseiseen tiliin. Vakuustili ei saa olla määräaikainen.

Tilivarojen panttausilmoituksen allekirjoittaa pankin edustaja sekä pantattavan tilin omistaja, eli luvan saajayhtiön kaupparekisteriotteessa mainittu henkilö(t), joilla on nimenkirjoitusoikeus.

Vakuus on asetettava viimeistään 30 päivänä siitä, kun malminetsintälupa on tullut lainvoimaiseksi.

### **Tukesille vakuutta varten toimitettavat asiakirjat:**

- Pankin tilivarojen panttausilmoitus (alkuperäinen kappale allekirjoituksin)
- Pantinantajan kaupparekisteriote

Asiakirjat tulee toimittaa Turvallisuus- ja kemikaalivirastolle osoitteeseen PL 66 (Opastinsilta 12B), 00521 Helsinki.