

## KUULUTUS

Turvallisuus- ja kemikaalivirasto (Tukes) on kaivoslain (621/2011) perusteella 6.3.2025 hyväksynyt seuraavan malminetsintälupaa koskevan hakemuksen:

Hakija:	Keliber Technology Oy
Alueen nimi:	Ruskineva
Lupatunnus:	ML2020:0002
Alueen sijainti ja koko:	Kaustinen, 737,90 ha

Päätökseen saa kaivoslain (621/2011) 162 §:n nojalla hakea muutosta valittamalla hallinto-oikeuteen. Valitus on tehtävä kirjallisesti 30 päivän kuluessa päätöksen tiedoksisaannista. Päätöksen tiedoksisaannin katsotaan tapahtuneen seitsemäntenä päivänä päätöksen julkaisemisesta. Päätöksen liitteenä olevasta valitusosoituksesta ilmenee, miten muutosta haettaessa on meneteltävä.

Päätös on nähtävillä Tukesin kotisivulla osoitteessa: <https://tukes.fi/malminetsintaluvat-ja-valtaukset>

Tieto päätöksen antamisesta on julkaistu sijaintikunnan verkkosivuilla.

Lisätietoja [kaivosasiat@tukes.fi](mailto:kaivosasiat@tukes.fi) tai ylitarkastaja Antti Mikkola puh. 029 505 2184

Kuulutettu 6.3.2025

Pidetään nähtävänä 14.4.2025 asti.

## LIITTEET

Liite 1: Lupakartta malminetsintäalueesta

Keliber Technology Oy  
Toholammintie 496  
69600 Kaustinen

## MALMINETSINTÄLUPAPÄÄTÖS

**Hakija:** Keliber Technology Oy  
2914395-3  
Suomi

**Yhteystiedot:** Toholammintie 496  
69600 Kaustinen

**Lisätietoja antaa:**

Pentti Grönholm  
pentti.gronholm@sibanyestillwater.com  
050 3481 535

**Alueen nimi:** Ruskineva  
**Alueen sijainti:** Kaustinen

Hakemus on tullut vireille 17.1.2020. Kaivosviranomaisen on tehnyt hakemustarkastuksen ja todennut hakemuksen täyttävän kaivoslain 34 §:n vaatimukset. Hakemukselle on annettu lupatunnus ML2020:0002 ja kaivoslain 34 §:n mukainen etuoikeuspäivämäärä 17.1.2020.

**Hakemuksen tarkoitus:** Malminetsintä kaivoslain (621/2011) pykälien 5, 9 ja 32 tarkoittamalla tavalla.

## PÄÄTÖS

Turvallisuus- ja kemikaalivirasto (Tukes) **myöntää** kaivoslain (621/2011) nojalla Keliber Technology Oy:lle malminetsintäluvan nimeltä "Ruskineva" lupatunnuksella ML2020:0002.

Perustelut: Hakija on osoittanut, että kaivoslaissa (621/2011) säädetyt edellytykset täyttyvät eikä luvan myöntämiselle ole kaivoslaissa säädettyä estettä. Tässä malminetsintälupapäätöksessä annetut tarpeelliset tarkentavat lupamääräykset yleisten ja yksityisten etujen turvaamiseksi perustuvat kaivoslain (621/2011) 51 §.

Malminetsintäluvan nojalla luvanhaltijalla on oikeus omalla ja toisen maalla tässä luvassa mainitulla alueella (malminetsintäalueella) tutkia geologisten muodostumien rakenteita ja koostumusta sekä tehdä muita kaivostoimintaa valmistelevia tutkimuksia ja muuta malminetsintää esiintymän paikallistamiseksi sekä sen laadun, laajuuden ja hyödyntämiskelpoisuuden selvittämiseksi sen mukaan kuin tässä malminetsintäluvassa tarkemmin määrätään. Malminetsintälupa ei oikeuta esiintymän hyödyntämiseen.

## Päätöksen voimassaolo

Malminetsintälupa on **voimassa tällä päätöksellä enintään neljä (4) vuotta** päätöksen lainvoimaiseksi tulosta.

Perustelut: Luvan voimassaoloaika on lain sallima enimmäisaika malminetsintäluvalle. Malminetsintäluvan voimassaoloa voidaan jatkaa enintään kolme vuotta kerrallaan siten, että lupa on voimassa yhteensä enintään viisitoista vuotta. Mikäli luvanhaltija haluaa pienentää voimassa olevaa malminetsintälupaa sen voimassaoloaikana tai luopua siitä kokonaan, tulee luvanhaltijan toimittaa kaivosviranomaiselle ilmoitus joko osittaisesta tai koko malminetsintäalueen raukeamisesta (Kaivoslaki 621/2011, 60 §, 61 §, 66 §, 67 §).

## Päätöksen täytäntöönpano

Kaivoslain (621/2011) 168.1 §:n mukaisesti malminetsintäluvan perustuvat toimenpiteet saa aloittaa, kun siihen oikeuttava lupapäätös on saanut lainvoiman ja lupapäätöksessä määrätyt velvoitteet on suoritettu. Jos toimenpiteen suorittaminen edellyttää muualla lainsäädännössä vaadittua lupaa, saa toimenpiteen kuitenkin aloittaa vasta, kun toimenpiteeseen tarvittava muun lainsäädännön mukainen lupapäätös on saanut lainvoiman tai toiminnan aloittamiseen on saatu oikeus asiassa toimivaltaiselta viranomaiselta. Päätöksen lainvoimaisuus tulee tarkistaa luvassa mainitulta hallinto-oikeudelta valitusajan päättymisen jälkeen.

Luvan haltijan tulee huolehtia, että malminetsintätöitä suorittava henkilöstö ja urakoitsijat ovat perehtyneet tässä luvassa annettuihin määräyksiin.

## Malminetsintäalueen tiedot

Pinta-ala: 737,90 ha  
Alueen nimi: Ruskineva  
Sijainti: Kaustinen

Alueen tarkempi sijainti ja rajat ilmenevät tähän päätökseen liitetystä lupakartasta (Liite 1). Lupa-alueesta on rajattu pois tiedossa olevat esteet. Malminetsintää ei saa suorittaa tällä luvalla, eikä jokamiehenoikeudella 150 metriä lähempänä asumiseen tai työntekoon tarkoitettua rakennusta, yksityistä pihapiiriä tai erityiseen tarkoitukseen otetuilla alueilla. Jokamiehenoikeuksiin kuuluvalla liikkumisella ei myöskään saa aiheuttaa haittaa tai häiriötä muille ihmisille tai luonnolle.

## Alueesta tarkemmin

Malminetsintä lupa-alueella ei sijaitse suojelualueita, suojeluohjelma-alueita tai valtakunnallisesti merkittäviä tai suojeltuja maisema-alueita. Alueella on voimassa Keski-Pohjanmaan maakuntakaava, jossa alue sijoittuu kaivostoiminnan kehittämisen vyöhykkeelle. Alueella ei ole yleiskaavaa eikä asemakaavaa.

## Otaksuma mineraaleista

Alueen geologiseen malmipotentialiin sekä hakijan suorittamiin tutkimuksiin ja tuloksiin perustuen hakija otaksuu alueella olevan seuraavia kaivosmineraaleja: litium (Li)

## **Yleisten ja yksityisten etujen turvaamiseksi tarpeelliset lupamääräykset (velvoitteet ja rajoitukset)**

1. Määräys malminetsintätutkimusten sallituista ajankohdista ja menetelmistä, sekä malminetsintään liittyvistä laitteista ja rakennelmista

Tämän malminetsintäluvan nojalla on sallittua suorittaa seuraavia malminetsintätoimenpiteitä ja soveltaa seuraavia malminetsintämenetelmiä:

1. Geofysikaaliset ja geokemialliset tai vaikutuksiltaan niihin verrattavat tutkimusmenetelmät
2. Koneellisesti tehtävät maaperä- ja kallioperänäytteenotto (moreeni-, ura- ja pistenäytteet, kairaus)

Perustelut: Hakija on esittänyt hakemuksessaan nämä menetelmät ja kaivosviranomaisen arvioi ne tarpeelliseksi ottaen huomioon kohteella tehdyt aikaisemmat tutkimukset. Jotta mahdolliselle jatkoluvulle edellytetty vaade tehokkaasta malminetsinnästä toteutuu, tässä lupamääräyksessä tarkoitettujen toimenpiteiden tulee olla pääosin suoritettuina.

2. Määräys tutkimustöitä ja -tuloksia koskevasta selvitysvelvollisuudesta

Malminetsintäluvan haltijan on vuosittain toimitettava kaivosviranomaiselle selvitys suoritetuista tutkimustöistä ja niiden tuloksista. Tutkimustöitä ja -tuloksia koskevaan vuosittaiseen selvitykseen on sisällytettävä: käytetyt tutkimus- ja työmenetelmät, yhteenveto tehdyistä tutkimuksista ja pääasialliset tulokset. Ohje löytyy Tukesin internet-sivuilta. Kunkin kalenterivuoden tutkimustöistä ja -tuloksista on raportoitava seuraavan vuoden kesäkuun loppuun mennessä, ellei toisin ohjeisteta.

Perustelut: Määräyksen perusteena on kaivoslaki (621/2011) 14 § ja VNa kaivostoiminnasta (391/2012) 4 §.

3. Määräys jälkitoimenpiteiden ajankohdasta ja ilmoittamisesta kaivosviranomaiselle

Kun malminetsintälupa on rauennut osittain, kokonaan tai peruutettu, malminetsintäluvan haltijan on raukeavilta alueilta;

1) välittömästi saatettava malminetsintäalue yleisen turvallisuuden vaatimaan kuntoon, poistettava väliaikaiset rakennelmat ja laitteet, huolehdittava alueen kunnostamisesta ja siistimisestä sekä saatettava alue mahdollisimman luonnonmukaiseen tilaan. Malminetsintäluvan haltijan on tehtävä kirjallinen ilmoitus kaivosviranomaiselle, malminetsintäalueeseen kuuluvien kiinteistöjen omistajille ja muille oikeudenhaltijoille, kun toimenpiteet on saatettu loppuun. Ilmoituksen tulee sisältää tiedot jälkitoimenpiteiden päättymispäivästä sekä kuvaus toteutetuista jälkitoimenpiteistä.

2) kuuden kuukauden kuluessa luovutettava kaivosviranomaiselle tutkimustyöselostus, tutkimukseen liittyvä tietoaineisto ja kirjallinen esitys edustavasta otoksesta kairasydämiä. Kaivosviranomaisen ohjeistaa hakijoita tarkemmin raportoinnin muodosta. Ohje löytyy Tukesin internet-sivuilta.

Perustelut: Määräyksen perusteena on kaivoslaki (621/2011), 15 § ja VNa kaivostoiminnasta (391/2012), 5 §.

4. Määräys kaivannaisjätteen jätehuoltosuunnitelmasta ja sen noudattamisesta

Malminetsinnästä tässä luvassa lupamääräyksessä 1 kohdassa 1 sallituilla menetelmillä, ei synny kaivannaisjätettä. Mikäli kaivannaisjätettä syntyy lupamääräyksen 1 kohdassa 2 mainitussa kallioperänäytteenotossa kairaamalla, malminetsintäluvan haltija on velvollinen

huolehtimaan sen haitallisuuden vähentämisestä sekä jätteen hyödyntämisestä ja käsittelemisestä. Maanpinnalle nouseva hienojakoinen paikallinen kiviaines eli kairaussoija on kaivoslain 13 §:ssä tarkoitettua kaivannaisjätettä. Hakija on toimittanut kaivannaisjätteen jätehuoltosuunnitelman, jossa on kuvattu taloudellisesti ja teknisesti parhain tapa käsitellä kohteilla mahdollisesti syntyvä kairaussoija. Lupamääräyksessä 8 ja 9 on määrätty tarkemmin, kuinka tulee toimia luonnonsuojelulla tarkoitetuilla erityisesti suojeltavilla kohteilla tai jos alueelle sijoittuu pohjavesialueita.

Perustelut: Määräyksen perusteena on kaivoslaki (621/2011) 13 § ja VNa kaivostoiminnasta (391/2012) 3 §.

#### 5. Määräys ilmoitusvelvollisuudesta koskien malminetsintäalueen maastotöitä ja rakennelmia

Malminetsintäluvan haltijan on hyvissä ajoin etukäteen ilmoitettava kirjallisesti malminetsintä-alueeseen kuuluvien **kiinteistöjen omistajille** (sekä näihin rinnastettaville, Kaivoslaki 5.2 §), ja muille oikeudenhaltijoille kaikista maastotöistä, jotka voivat aiheuttaa vahinkoa tai haittaa, sekä väliaikaisista rakennelmista.

Malminetsintäluvan haltijan on ilmoitettava kaikista poikkeustilanteista, jotka saattavat vaatia toimenpiteitä maastossa aina Tukesille, ja poikkeustilanteen luonne huomioiden asianosaisille viranomaisille sekä mahdolliselle kiinteistön omistajalle.

Malminetsintäluvan haltijan on ilmoitettava maastotöistä toimialallaan yleistä etua valvoville viranomaisille:

- Tukesille,
- toimivaltaisen Etelä-Pohjanmaan ELY-keskuksen ympäristövastuualueelle,
- Mikäli lupa-alueelta löydetään tutkimusten yhteydessä muinaismuistolaissa tarkoitettuja kohteita, tulee luvanhaltijan toimia siten kuin muinaismuistolaissa todetaan ja ilmoittaa löydöksistä viipymättä alueelliselle vastuumuseolle (K.H. Renlundin museo).

Perustelut: Määräyksen perusteena on kaivoslaki (621/2011) 12 § ja VNa kaivostoiminnasta (391/2012) 2 §.

#### 6. Määräys malminetsintäalueen koon pienentämisen aikataulusta

Kaivosviranomaisen ei näe tässä vaiheessa tarvetta malminetsintäalueen pienentämiselle. Tutkimuksia voidaan pitää perusteltuna koko ML2020:0002 alueella. Jos luvan haltija haluaa pienentää voimassa olevaa malminetsintäaluetta tai luopua siitä kokonaan, tulee luvan haltijan tehdä ilmoitus joko osittaisesta tai koko malminetsintäalueen raukeamisesta.

Perustelut: Määräyksen perusteena on kaivoslaki (621/2011) 11 §, 51, 67 §). Olettaessa huomioon alueen koko, tutkimussuunnitelma ja sen perustelut, sekä seikka, että kyseessä on vaiheittain etenevä tutkimustoiminta, voidaan tutkimuksia pitää perusteltuna koko alueelle.

#### 7. Määräys vakuuden asettamisesta

Tässä malminetsintäluvassa **ML2020:0002** määrätään lupakohtainen **3000 euron** suuruinen vakuus. Vakuus asetetaan pankkitalletuksena Turvallisuus- ja kemikaalivirastolle kaivoslain (621/2011) 15 §:ssä tarkoitettujen jälkitoimenpiteiden sekä 103 §:ssä tarkoitettujen vahingon ja haitan korvaamista, sekä muiden kaivoslakiin perustuvien velvoitteiden täyttämistä varten. Tässä malminetsintäluvassa määrätty vakuus on asetettava viimeistään 30 päivänä siitä, kun malminetsintä lupa on tullut lainvoimaiseksi, luvanhaltijan malminetsinnästä mahdollisesti aiheutuvaa vahinkoa, haittaa tai muuta kaivoslaissa mainittua velvoitetta varten pankkiin avatulle vakuustalletustilille. Kaivoslain 73 §:ssä tarkoitettu luvan siirto ei vapauta vakuutta.

Perustelut: Määräyksen perusteena on kaivoslaki (621/2011) 107, 109, 110 ja 111 §. Vakuus asetetaan kaivosviranomaisen arvion perusteella, joka perustuu malminetsintäalueilla suoritetun valvontatyön kautta saatuihin havaintoihin. Valvontahavaintojen perusteella tyypillisimpien malminetsintäalueilla sattuvan vahingon suuruusluokka on linjassa tässä luvassa määrätyn vakuuden kanssa. Kaivosviranomaisen on arvioitua toiminnan laatua ja laajuutta (lupamääräys 1), toiminta-alueen erityispiirteitä, sekä luvassa säädettyjä velvoitteita lupamääräykset huomioiden ja päätynyt määrättyyn vakuuteen. Luvassa sallitut geofyysiset- ja geokemialliset tutkimusmenetelmät tai maaperä- ja kallioperänäytteenotto eivät aiheuta merkittävää vahinkoa ympäristölle tai luonnolle, kun tutkimustyö suoritetaan lupamääräyksiä noudattaen. Malminetsinnästä johtuvia tyypillisiä maanomistajalle aiheutuvia vahinkoja ovat lähinnä yksittäiset puustovahingot. Luvassa on kielletty luonnonsuojelulain nojalla rauhoitettujen lajien vahingoittaminen tai vaarantaminen. Mikäli alueella on sellaisia, niitä varten on annettu tarkat rajoitukset. Lähtökohtaisesti luvanhaltijan urakoitsijoilla on erillinen vastuuvakuutus tutkimustoimissa aiheutuneita ennakoimattomia vahinkoja varten. Kaivosviranomaisen harkitsee luvan siirron tai muuttamisen yhteydessä, onko vakuuden suuruutta tarkistettava.

8. Määräykset malminetsintää ja malminetsintäalueen käyttöä koskevista seikoista sen varmistamiseksi, ettei toiminnasta aiheudu kaivoslaissa (621/2011) kiellettyä seurausta

Malminetsintä sekä malminetsintäalueella liikkuminen ja muu alueen käyttö on rajoitettava tutkimustyön kannalta välttämättömiin toimenpiteisiin. Toimenpiteet on suoritettava siten, että niistä ei aiheudu kohtuudella vältettävissä olevaa yleisen tai yksityisen edun loukkausta eikä merkittäviä muutoksia luonnonolosuhteissa. Luonnonolosuhteilla tarkoitetaan alueen pohja- ja pintavesioloja, lämpö- ja kosteusoloja sekä kasvien kasvupaikkatekijöitä.

Tämän päätöksen liitteessä 1 tarkoitetulla malminetsintäalueella ja 30 metrin etäisyydellä sen rajasta toiminnan kannalta välttämättömään liikkumiseen ei tarvita erillistä maastoliikennelupaa. Tutkimustyön kannalta välttämättömiin kairaustoimenpiteisiin saa käyttää alueen vettä, mutta jos kairauksessa käytettävän veden määrä ylittää 100m<sup>3</sup>/vrk, on toimittava siten kuin vesilain (587/2011) 2. luvun 15 §:ssä todetaan. Tutkimustöitä tehtäessä on otettava aina huomioon ympäristönsuojelulain (527/2014) 17§:n mukainen pohjaveden pilaamiskielto. Malminetsinnästä ja muusta malminetsintäalueen käytöstä ei saa aiheutua merkittäviä muutoksia luonnonolosuhteissa, eikä merkittävää maisemallista haittaa.

Malminetsintäluvan haltijan on kairauksen päätyttyä tulpattava kairareiät teräksisen maakairausputken paikalleen jäädessä mansettitulpalla pohjaveden maanpinnalle nousun estämiseksi. Kairaputket on katkaistava noin 0,10–0,20 metrin pituuteen läheltä maanpintaa, kairaputken päät on peitettävä metallisella suojahatulla ja merkittävä selvästi huomiovärillisiin puupaaluin, joissa on kairauspaikan tunnisteet ja heijastin. Kairakohteiden jätehuolto sekä siistiminen on tehtävä välittömästi töiden loputtua kohteella.

Perustelut: Malminetsintäluvan haltijan on luovuttuaan malminetsintäalueesta tai sen menetettyään viipymättä saatettava malminetsintäalue yleisen turvallisuuden vaatimaan kuntoon, sekä saatettava alue mahdollisimman luonnonmukaiseen tilaan (621/2011) 11 ja 15 §.

9. Määräykset yleisen ja yksityisen edun kannalta välttämättömistä ja luvan edellytysten toteuttamiseen liittyvistä seikoista

Malminetsintäluvan haltijan on rajoitettava malminetsintä ja muu malminetsintäalueen käyttö tutkimustyön kannalta välttämättömiin toimenpiteisiin. Toimenpiteet on suunniteltava siten, että niistä ei aiheudu kohtuudella vältettävissä olevaa yleisen tai yksityisen edun loukkausta. Vaikka tässä malminetsintäluvassa sallitut tutkimusmenetelmät eivät vaikuta laajasti

ympäristöön, malminetsintäluvan haltijan on oltava kuitenkin riittävästi selvillä hankkeen ympäristövaikutuksista siinä laajuudessa kuin kohtuudella voidaan edellyttää.

Tässä malminetsintäluvassa sallitut tutkimusmenetelmät on kirjattu lupamääräykseen 1. Sallituilla malminetsintämenetelmillä ei vaikeuteta oikeusvaikutteisen kaavan toteuttamista, ei aiheuteta olennaista haittaa muulle elinkeinotoiminnalle eikä merkittävää maisemallista haittaa. Sallituilla tutkimustoimilla ei myöskään aiheuteta merkittäviä muutoksia luonnonolosuhteissa, harvinaisten tai arvokkaiden luonnonesiintymien olennaista vahingoittumista, merkittävää maisemallista haittaa tai muuta merkittävää vahingollista ympäristövaikutusta, kun tutkimukset suoritetaan päätöksessä sallituilla menetelmillä sallituina ajankohtina. Lupamääräyksen 1 kohdassa 2 mainittua koneellisesti tehtävää maa- ja kallioperänäytteenottoa ei kuitenkaan saa suorittaa vesistön päältä. Mikäli malminetsintätutkimukset edellyttävät kairausta vesistön päältä, tulee sitä varten hakea luvan muuttamista kaivoslain (621/2011) 69 §:n mukaisesti.

Tällä malminetsintäluvalla ei ole tarkoituksena tehdä koelouhintaa taikka laajuudeltaan tai vaikutuksiltaan sitä vastaavia toimenpiteitä, eikä toimintaa myöskään ole suunniteltu asema-kaava-alueelle. Sallittujen, kohteella hetkellisesti suoritettavien tutkimustoimien ei voida myöskään katsoa häiritsevän merkittävästi Suomen pesimälintuja, jotka ovat suurelta osin luonnonsuojelulailla rauhoitettuja. Suomessa seurataan lajien uhanalaisuutta, ja lajien uhanalaisuustilanteen voi tarkastaa Punaisen kirjan verkkopalvelussa (YM & SYKE, 2019), joka löytyy osoitteesta <https://punainenkirja.laji.fi>. Kirjassa on mainittu myös aina uhanalaisuuteen johtaneet syyt ja uhkatekijät tulevaisuudessa. Tässä luvassa sallittuja malminetsintämenetelmiä ei mainita kirjassa syiksi tai tulevaisuuden uhkatekijöiksi.

Luvansaajan on huolehdittava tutkimustoiminnassaan, ettei eri tutkimusvaiheissa päädy kiintoainesta pintavesiin. Alueelta tunnetaan myös metsälain 10 §:ssä mainittuja kohteita, jotka tulee huomioida tutkimustoiminnassa. Mikäli lupa-alueella esiintyy luonnontilaisia tai luonnontilaisten kaltaisia lähteitä. Niiden luonnontilan vaarantaminen on kielletty ja niiden läheisyydessä toimimiseen on jätettävä riittävä suojaetäisyys. Purouomien luonnontilaa ei saa vaarantaa.

Malminetsintälupa-alueella on rauhoitetun petolinnun pesäreviiri. Mikäli pesän todetaan olevan käytössä, petolinnun tahallinen häiritseminen, erityisesti lisääntymisaikana 1.4.–31.7. välisenä aikana (500-1000 metrin säteinen ympyrä pesintäpaikan ympärillä), tärkeillä muuton aikaisilla levähdysalueilla tai muutoin niiden elämänkierron kannalta tärkeillä paikoilla on kielletty. Suuren petolinnun pesäpuu, jossa oleva pesä on säännöllisessä käytössä ja selvästi nähtävissä, on rauhoitettu. Luvansaaja voi tarkistaa pesäreviirin ajantasaisen tilanteen Etelä-Pohjanmaan ELY-keskukselta tai Tukesilta.

Lupa-alueella on rauhoitetun viitasammakon esiintymispaikkoja (luontodirektiivi (92/43/ETY) liite IV(a), ja LsL 9/2023 70 §:n). Tutkimustoiminta on suoritettava siten, ettei tapahdu lajin lisääntymis- ja levähdyspaikkojen heikentämistä tai tuhoutumista. On hyvin epätodennäköistä, että suunniteltu malminetsintä heikentäisi viitasammakon lisääntymis- ja levähdyspaikkoja, mutta maastotöiden suunnittelua varten lajin mahdolliset esiintymispaikat on tarkistettavissa Lajitietokeskuksen avoimesta Laji.fi -palvelusta (<https://laji.fi/>) tai Etelä-Pohjanmaan ELY-keskukselta.

Lupa-alue sijoittuu susireviirille. Susien lisääntymis- ja levähdyspaikkoja ei saa hävittää tai heikentää.

Lupa-alueelle sijoittuu myös mahdollisia viljelyskäytössä olevia alueita. Malminetsinnän tutkimustoiminta ei saa aiheuttaa haittaa tai vahinkoa kyseisille alueille. Koneellisessa näytteenotossa on kiinnitettävä huomiota mahdollisiin paineellisen pohjaveden alueisiin sekä peltoaluiden viemärointeihin ja salaojituksiin. Kyseisillä alueilla toimimisesta on oltava erikseen yhteydessä ja työn tekeminen on suunniteltava yhdessä viljelyalueen toiminnanharjoittajan kanssa.

Lisäksi lupa-alueelta tunnetaan muinaismuistolain (295/1963) suojeltavia kiinteitä muinaisjäännöksiä, jotka tulee huomioida lupa-alueen tutkimustöiden ja reittien suunnittelussa.

Lisätietoja kohteen tilanteesta saa Etelä-Pohjanmaan ELY-keskuksen lausunnossa (Liite 5) ja K.H. Renlundin museon lausunnossa (Liite 6) mainitulta yhteyshenkilöltä tai Tukesilta.

Malminetsintäluvan haltijan tulee esittää hyvissä ajoin ennen tutkimustöiden aloittamista tarkka tutkimussuunnitelma toimenpiteineen ja sijaintitietoineen ja tarvittaessa päivittää kiviainesjätteen jätehuoltosuunnitelmaa Tukesille. Lisäksi tutkimussuunnitelma tulee toimittaa tiedoksi toimivaltaiselle Etelä-Pohjanmaan ELY-keskukselle ja K.H. Renlundin museolle. Lähtökohtaisesti luvanhaltijalla ei ole kaivoslaisia asetettua yleistä inventointivelvollisuutta kasvillisuus- tai luontokartoituksille varovaisuusperiaate huomioiden, eikä sellaista edellytetä muiltakaan samankaltaisia vaikutuksia aiheuttavilta maankäyttömuodoilta suojelualueiden ulkopuolella.

Perustelut: Tutkimussuunnitelman esittämisvelvollisuudella varmistetaan, että toimenpiteisiin voidaan tarvittaessa valvonnallisesti puuttua. Samalla Tukesin on mahdollista kaivoslain valvonnan toteuttamiseksi arvioida toimenpiteiden vaikutusta ja tarvittaessa antaa tarkempia lisämääräyksiä toimenpiteiden suorittamisesta. Kaivoslaki (621/2011) 11 § ja 12 § ja 69 §, VNa (391/2012) 2 §.

Siirtyminen lupa-alueelle, ja lupa-alueella liikkuminen on sulanmaan aikana pyrittävä suunnittelemaan niin, että luontaisia aukkopaikkoja ja olemassa olevia uria käytetään mahdollisimman paljon hyväksi. Kosteikkoalueilla liikkumista tulee ensisijaisesti välttää sulanmaan aikana. Toiminnanharjoittajan on oltava selvillä toimintansa ympäristövaikutuksista, ympäristöriskeistä ja niiden hallinnasta sekä haitallisten vaikutusten vähentämismahdollisuuksista. Koneellinen tutkimus ja näytteenotto alueilla, joilla on olemassa vaarana, että tutkimukset tai liikkuminen aiheuttaa maaperään vahinkoja (suot), tulee suorittaa aina ajankohtana, jolloin maaperä on jäänyt.

Perustelut: Määräys perustuu kaivoslain (621/2011) 11 §:ään. Malminetsintäluvan haltijan on rajoitettava malminetsintä ja muu malminetsintäalueen käyttö tutkimustyön kannalta välttämättömiin toimenpiteisiin. Toimenpiteet on suunniteltava siten, että niistä ei aiheudu kohtuudella vältettävissä olevaa yleisen tai yksityisen edun loukkausta. Malminetsintäluvan nojalla tapahtuvasta malminetsinnästä ja muusta malminetsintäalueen käytöstä ei saa aiheutua:

- 1) haittaa ihmisten terveydelle tai vaaraa yleiselle turvallisuudelle;
- 2) olennaista haittaa muulle elinkeinotoiminnalle;
- 3) merkittäviä muutoksia luonnonolosuhteissa;
- 4) harvinaisten tai arvokkaiden luonnonesiintymien olennaista vahingoittumista;
- 5) merkittävää maisemallista haittaa
- 6) muuta merkittävää vahingollista ympäristövaikutusta.

#### 10. Määräys malminetsintäkorvauksen suuruudesta ja maksuajankodasta

Malminetsintäluvan haltijan on maksettava malminetsintäalueeseen kuuluvien kiinteistöjen omistajille vuotuista korvausta **20 euroa hehtaarilta** luvan voimassaoloajalta. Malminetsintäalueesta lasketaan kokonaispinta-ala, ja jokaisen kiinteistön tai muiden rekisteriyksiköiden osalta pinta-ala vähintään 0,1 hehtaarin tarkkuudella.

Malminetsintäkorvaus ensimmäiseltä vuodelta on maksettava viimeistään 30 päivänä siitä, kun malminetsintä lupa on tullut lainvoimaiseksi. Seuraavina vuosina korvaus on maksettava vastaavana ajankohtana. Luvan haltijan on ilmoitettava malminetsintäkorvauksen kokonaissuorituksesta kirjallisesti kaivosviranomaiselle, kun velvollisuus on täytetty.

Mikäli hakija pienentää tai muuttaa tässä päätöksessä määrättyä malminetsintäaluetta

muutoshakemuksella, määräytyy uusi malminetsintäkorvaus maanomistajalle seuraavasta tämän lupapäätöksen maksupäivästä alkaen muutospäätöksessä määrättävän pinta-alan mukaan.

Perustelut: Määräys perustuu kaivoslain (621/2011) 99 §:ään, jossa säädetään malminetsintäkorvauksen suuruudesta ja maksutavasta, 51 § 67 § ja 69:ään, joissa säädetään malminetsintäluvan raukeamisesta ja muuttamisesta sekä 152.1 §:ään jossa säädetään kaivosviranomaisen on oikeudesta saada kaivoslain säännösten noudattamisen valvontaa varten tarpeelliset tiedot niiltä, joita tämän lain velvoitteet koskevat.

#### 11. Määräys vahinkojen ja haittojen korvaamisesta malminetsintäalueella

Malminetsintäluvan haltijan on korvattava malminetsintäalueella tapahtuvasta kaivoslakiin (621/2011) perustuvasta toiminnasta aiheutuneet vahingot ja haitat, jollei jonkin toimenpiteen osalta korvauksesta toisin säädetä.

Perustelut: Määräys perustuu kaivoslain (621/2011) 103 §:ään, jossa säädetään vahinkojen ja haittojen korvaamisesta malminetsintäalueella.

#### Hakemuksen käsittely

Hakemus: Keliber Technology Oy	17.1.2020
Hakemuksen muutos: Keliber Oy (Hakemuksen siirto Keliber Oy:ltä Keliber Technology Oy:lle)	4.1.2021
Kuulutus hakemuksesta: Tukes	14.11.2024
Lausuntopyyntö: Tukes	14.11.2024
Päätös: Tukes	6.3.2025

#### Lupahakemuksesta tiedottaminen

Tukes on tiedottanut hakemuksesta 14.11.2024 kuuluttamalla siitä 30 päivän ajan Kaustisen kunnan ilmoituskanavilla. Hakemus on ollut nähtävillä myös Tukesin internet-sivuilla. Hakemus on ollut nähtävillä 23.12.2024 saakka.

Asianosaisia maanomistajia on tiedotettu hakemuksesta kirjeitse.

Lausunnot ja mielipiteet on pyydetty toimitettavaksi viimeistään 23.12.2024. Tämän päivämääränkin jälkeen toimitetut lausunnot ja mielipiteet on otettu ratkaisussa huomioon.

#### Lausuntopyyntö ja lausunnot hakemuksesta

Hakemuksesta on lähetetty lausuntopyyntö ja saatu lausunnot seuraavasti:

- 1) Tukesin lausuntopyyntö on lähetetty **Kaustisen kunnalle** 14.11.2024. Kaustisen kunta on antanut lausunnon 28.11.2024 (liite 4).
- 2) Tukesin lausuntopyyntö on lähetetty **Etelä-Pohjanmaan ELY-keskukselle** 14.11.2024. Etelä-Pohjanmaan ELY –keskus on antanut lausunnon 6.2.2025 (liite 5).
- 3) Tukesin lausuntopyyntö on lähetetty **K.H. Renlundin museolle** 14.11.2024. K.H. Renlundin museo on antanut lausunnon 4.12.2024 (liite 6).

#### Muistutukset ja mielipiteet

Hakemuksen johdosta ei esitetty muistutuksia tai mielipiteitä.

## Hakijan selitys

Hakijalta ei ole pyydetty selitystä.

## Tukesin kannanotto lausunnoissa ja muistutuksissa esitettyihin yksilöityihin vaatimuksiin

Lausunnoissa, muistutuksissa ja mielipiteissä esitetyt asiat on otettu lupapäätöksessä huomioon lupamääräyksin.

## Tiedoksi luvan haltijalle

### Kaivoslain (621/2011) suhde muuhun lainsäädäntöön

Sen lisäksi, mitä kaivoslaissa säädetään, sovelletaan kaivoslain mukaista lupa- tai muuta asiaa ratkaistaessa ja muutoin tämän lain mukaan toimittaessa muun muassa; luonnonsuojelulakia (9/2023), ympäristönsuojelulakia (527/2014), erämaalakia (62/1991), maankäyttö- ja rakennuslakia (132/1999), vesilakia (587/2011), poronhoitolakia (848/1990), säteilylakia (592/1991), ydinenergilakia (990/1987), muinaismuistolakia (295/1963), maastoliikennelakia (1710/1995) ja patoturvallisuuslakia (494/2009). Vesil 587/2011. Malminetsintäluvan haltijan on aina noudatettava Suomen lainsäädäntöä ja asiaan liittyviä muita kansainvälisiä sopimuksia.

### Maastossa liikkuminen

Maastoliikennelain (1710/1995) 4.1 §:n ja 4.2 §:n 9-kohdan mukaan kaivoslaissa (621/2011) tarkoitetulla malminetsintäalueella ja 30 metrin etäisyydellä sen rajasta moottorikäyttöisellä ajoneuvolla liikkuminen ei edellytä maanomistajan tai haltijan lupaa, kun kyse on asianomaisessa malminetsintäluvassa tai kaivosluvassa tarkoitetun toiminnan kannalta välttämättömästä liikkumisesta. Mikäli malminetsintäalue rajautuu alueeseen, jolla liikkumista on rajoitettu (esim. luonnonsuojelualue), malminetsintäalueen rajan ulkopuolella tarvitaan alueen hallinnasta vastaavan viranomaisen suostumus.

Viitaten lupamääräykseen 9, malminetsintäluvan haltija veloitetaan rajoittamaan malminetsintä ja malminetsintäalueen käyttö tutkimustyön kannalta välttämättömiin toimenpiteisiin. Malminetsinnästä ei saa aiheutua merkittäviä muutoksia luonnonolosuhteissa, harvinaisten tai arvokkaiden luonnonesiintymien olennaista vahingoittumista, merkittävää maisemallista haittaa. Alueen koskemattomuuteen, joka liittyy alueen suojelutavoitteisiin, on säilytettävä. Aiheutetut vahingot on korvattava maanomistajalle.

### Luvan muuttaminen ja raukeaminen

Malminetsintäluvan haltijan on kaivoslain (621/2011) 69 §:n mukaan haettava malminetsintäluvan muuttamista, jos tutkimussuunnitelmaa muutetaan tai täydennetään siten, että lupamääräyksiä on tarpeen tarkistaa. Luvanhaltija voi lisäksi hakea malminetsintäluvan muuttamista lupamääräysten tarkistamiseksi, kun luvan mukaista toimintaa on tarpeen muuttaa.

Kaivosviranomaisen on (621/2011) 67 §:n mukaan päätettävä, että malminetsintälupa raukeaa, jos luvanhaltija tekee asiaa koskevan ilmoituksen. Luvanhaltija on velvollinen tekemään ilmoituksen, jos tarkoituksena ei enää ole harjoittaa lupaan perustuvaa toimintaa. Malminetsintälupa raukeaa ilmoituksen saavuttua kaivosviranomaiselle.

### Luvan voimassaolon jatkaminen

**Malminetsintäluvan voimassaolon jatkamisen edellytyksistä säädetään kaivoslain (621/2011, sekä 505/2023) 61 §, 61a § sekä 61 b §:ssä.**

Kaivoslain (621/2011) 61.1 §:n mukaan malminetsintäluvan voimassaoloa voidaan jatkaa enintään kolme vuotta kerrallaan siten, että lupa on voimassa yhteensä enintään viisitoista vuotta.

Kaivoslain (621/2011) 61.2 §:n mukaan malminetsintäluvan voimassaolon jatkamisen edellytyksenä on, että:

- 1) malminetsintä on ollut tehokasta ja järjestelmällistä;
- 2) esiintymän hyödyntämismahdollisuuksien selvittäminen edellyttää jatkotutkimuksia;
- 3) luvan haltija on noudattanut tässä laissa säädettyjä velvollisuuksia samoin kuin lupamääräyksiä;
- 4) voimassaolon jatkamisesta ei aiheudu kohtuutonta haittaa yleiselle tai yksityiselle edulle.

Kaivoslain (621/2011) 66 §:n mukaan malminetsintäluvan voimassaolon jatkamista varten lupaviranomaiselle on ennen luvan voimassaolon päättymistä toimitettava lupahakemus sekä lupaharkinnan kannalta tarpeelliset ja luotettavat selvitykset edellä mainituista voimassaolon jatkamisen edellytyksistä.

Kaivostoiminnasta annetun valtioneuvoston asetuksen (391/2012) 27.2 §:n mukaan hakemuksesta tulee käydä ilmi hakijan haluamat muutokset lupa-alueeseen tai muut merkittävät muutokset sekä asianosaisissa tapahtuneet muutokset. Asetuksen 27.3 §:n mukaisesti hakemukseen tulee liittää lupaharkinnan kannalta tarpeellinen ja luotettava selvitys:

- 1) hakemuksen kohteena olevan luvan nojalla tehdyistä toimenpiteistä ja niiden tuloksista;
- 2) alueelle kohdistuneiden tutkimuskustannusten määrästä;
- 3) esiintymän hyödyntämismahdollisuuksista ja jatkotutkimusten tarpeellisuudesta;
- 4) perustelut aluerajaukselle.

Lisäksi hakemukseen sovelletaan vastaavasti, mitä lupahakemuksesta säädetään kaivoslain (621/2011) 34 §:ssä.

### **Lupapäätöksestä tiedottaminen**

Lupapäätös on toimitettu päätöksenantopäivänä:

- Keliber Technology Oy:lle (hakija)

Jäljennös päätöksestä on toimitettu antopäivänä

- Kaustisen kunnalle,
- Etelä-Pohjanmaan ELY-keskukselle,
- K.H. Renlundin museolle tiedoksi,
- niille, jotka ovat jäljennöstä erikseen pyytäneet

Päätöksen antamisesta on ilmoitettu

- maanomistajille (kirjeitse)
- asianosaisille, joita asia erityisesti koskee
- niille, jotka ilmoitusta ovat erikseen pyytäneet

Tukes toimittaa Maanmittauslaitokselle malminetsintäluvasta tiedot merkittäväksi kiinteistötietojärjestelmään.

Perustelut: Päätöksestä tiedottaminen ja siinä noudatettu menettely perustuvat kaivoslain (621/2011) lupapäätöksestä tiedottamista koskevaan 58 §:ään.

## Päätösmaksu

Tästä päätöksestä perittävä maksu on **3100 €**. Valtion talous- ja henkilöstöhallinnan palvelukeskus lähettää laskun hakijalle.

Maksu perustuu hakemuksen vireille tullessa voimassa olleeseen asetukseen Turvallisuus- ja kemikaaliviraston maksullisista suoritteista (1391/2018).

## Muutoksenhaku

Tähän päätökseen saa kaivoslain (621/2011) 162 §:n nojalla hakea muutosta valittamalla **Vaasan hallinto-oikeuteen**.

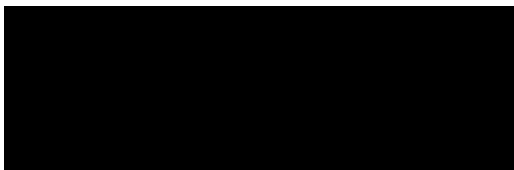
Valitus on tehtävä kirjallisesti 30 päivän kuluessa päätöksen tiedoksisaannista (808/2019, 13 §). Päätöksen tiedoksisaannin katsotaan tapahtuneen seitsemäntenä päivänä päätöksen julkaisemisesta. Liitteenä olevasta valitusosoituksesta ilmenee, miten muutosta haettaessa on meneteltävä.

Päätöksestä perittävästä maksusta valitetaan samassa järjestyksessä kuin pääasiasta.

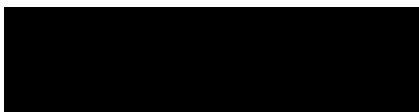
## Lisätietoja

kaivosasiat@tukes.fi tai ylitarkastaja Antti Mikkola puh. 029 505 2184

Asian on esitellyt ylitarkastaja Antti Mikkola ja ratkaissut johtava asiantuntija Ilkka Keskitalo.



Ilkka Keskitalo



Antti Mikkola

## LIITTEET

Liite 1	ML2020:0002 lupakartta
Liite 2	Tilakohtaiset pinta-alat malminetsintäalueella
Liite 3	Asianosaiset maanomistajat
Liite 4	Kaustisen kunnan lausunto
Liite 5	Etelä-Pohjanmaan ELY-keskuksen lausunto
Liite 6	K.H. Renlundin museon lausunto
Liite 7	Ohje vakuuden asettamiseksi

## VALITUSOSOITUS

### Valitusviranomainen

Päätökseen saa hakea muutosta valittamalla sille hallinto-oikeudelle, jonka tuomiopiirissä pääosa tässä päätöksessä tarkoitettusta alueesta sijaitsee. Toimivaltainen hallinto-oikeus on mainittu valitusosoituksen lopussa. Valituskirjelmä osoitetaan valitusviranomaiselle ja se on toimitettava valitusajassa hallinto-oikeuden kirjaamoon.

### Valitusaika

Valitus on tehtävä kirjallisesti 30 päivän kuluessa päätöksen tiedoksisaannista. Päätöksen tiedoksisaannin katsotaan tapahtuneen seitsemäntenä päivänä päätöksen julkaisemisesta.

### Valitusoikeus

Malminetsintälupaa, kaivoslupaa ja kulanhuudontalupaa koskevaan päätökseen, mainitun luvan voimassaolon jatkamista, raukeamista, muuttamista ja peruuttamista koskevaan päätökseen sekä kaivostoiminnan lopettamispäätökseen saa hakea muutosta:

- 1) asianosainen;
- 2) rekisteröity yhdistys tai säätiö, jonka tarkoituksena on ympäristön-, terveyden- tai luonnonsuojelun taikka asuinympäristön viihtyisyyden edistäminen ja jonka sääntöjen mukaisella toiminta-alueella kysymyksessä olevat ympäristövaikutukset ilmenevät;
- 3) toiminnan sijaintikunta tai muu kunta, jonka alueella toiminnan haitalliset vaikutukset ilmenevät;
- 4) elinkeino-, liikenne- ja ympäristökeskus ja muu asiassa toimialallaan yleistä etua valvova viranomainen;
- 5) saamelaiskäräjät sillä perusteella, että luvassa tarkoitettu toiminta heikentää saamelaisten oikeutta alkuperäiskansana ylläpitää ja kehittää omaa kieltään ja kulttuuriaan;
- 6) kolttien kyläkokous sillä perusteella, että luvassa tarkoitettu toiminta heikentää kolttien elinolosuhteita ja mahdollisuuksia harjoittaa elinkeinoja.

Kaivosviranomaisella on lisäksi oikeus valittaa sellaisesta päätöksestä, jolla hallinto-oikeus on muuttanut sen tekemää päätöstä tai kumonnut päätöksen.

### Valituksen sisältö

Valituskirjelmässä on ilmoitettava

- päätös, johon haetaan muutosta
- miltä kohdin päätökseen haetaan muutosta ja mitä muutoksia siihen vaaditaan tehtäväksi
- perusteet, joilla muutosta vaaditaan
- mihin valitusoikeus perustuu, jos valituksen kohteena oleva päätös ei kohdistu valittajaan
- valittajan nimi ja kotikunta
- postiosoite ja puhelinnumero, joihin asiaa koskevat ilmoitukset valittajalle voidaan toimittaa

Jos valittajan puhevaltaa käyttää hänen laillinen edustajansa tai asiamiehensä tai jos valituksen laatijana on joku muu henkilö, valituskirjelmässä on ilmoitettava myös tämän nimi ja kotikunta.

Valittajan, laillisen edustajan tai asiamiehen on allekirjoitettava valituskirjelmä, ellei valituskirjelmää toimiteta sähköisesti (telekopiona tai sähköpostilla).

## Valituksen liitteet

Valituskirjelmään on liitettävä

- päätös, johon haetaan muutosta valittamalla, alkuperäisenä tai jäljennöksenä
- asiakirjat, joihin valittaja vetoaa vaatimuksensa tueksi, jollei niitä ole jo aikaisemmin toimitettu viranomaiselle
- asiamiehen valtakirja

## Valituskirjelmän toimittaminen perille

Valituskirjelmän voi viedä valittaja itse tai hänen valtuuttamansa asiamies. Valituskirjelmä liitteineen voidaan myös lähettää postitse, telekopiona tai sähköpostilla. Postiin valituskirjelmä on jätettävä niin ajoissa, että se ehtii perille valitusajan viimeisenä päivänä ennen aukioloajan päättymistä. Hallinto-oikeudessa kirjaamon aukioloaika on klo 8.00–16.15. Sähköisesti (telekopiona tai sähköpostilla) toimitetun valituskirjelmän on oltava toimitettu niin, että se on käytettävissä vastaanottolaitteessa tai tietojärjestelmässä määräajan viimeisenä päivänä ennen virka-ajan päättymistä.

Valittajalta peritään hallinto-oikeudessa **oikeudenkäyntimaksu 310 euroa**. Tuomioistuinten ja eräiden oikeushallintoviranomaisten suoritteista perittävistä maksuista annetussa laissa (701/1993) on erikseen säädetty eräistä tapauksista, joissa maksua ei peritä.

Toimivaltaisen hallinto-oikeuden yhteystiedot muutoksenhakua varten:

### **Vaasan hallinto-oikeus**

käyntiosoite: Korsholmanpuistikko 43, 4. krs, 65101 VAASA

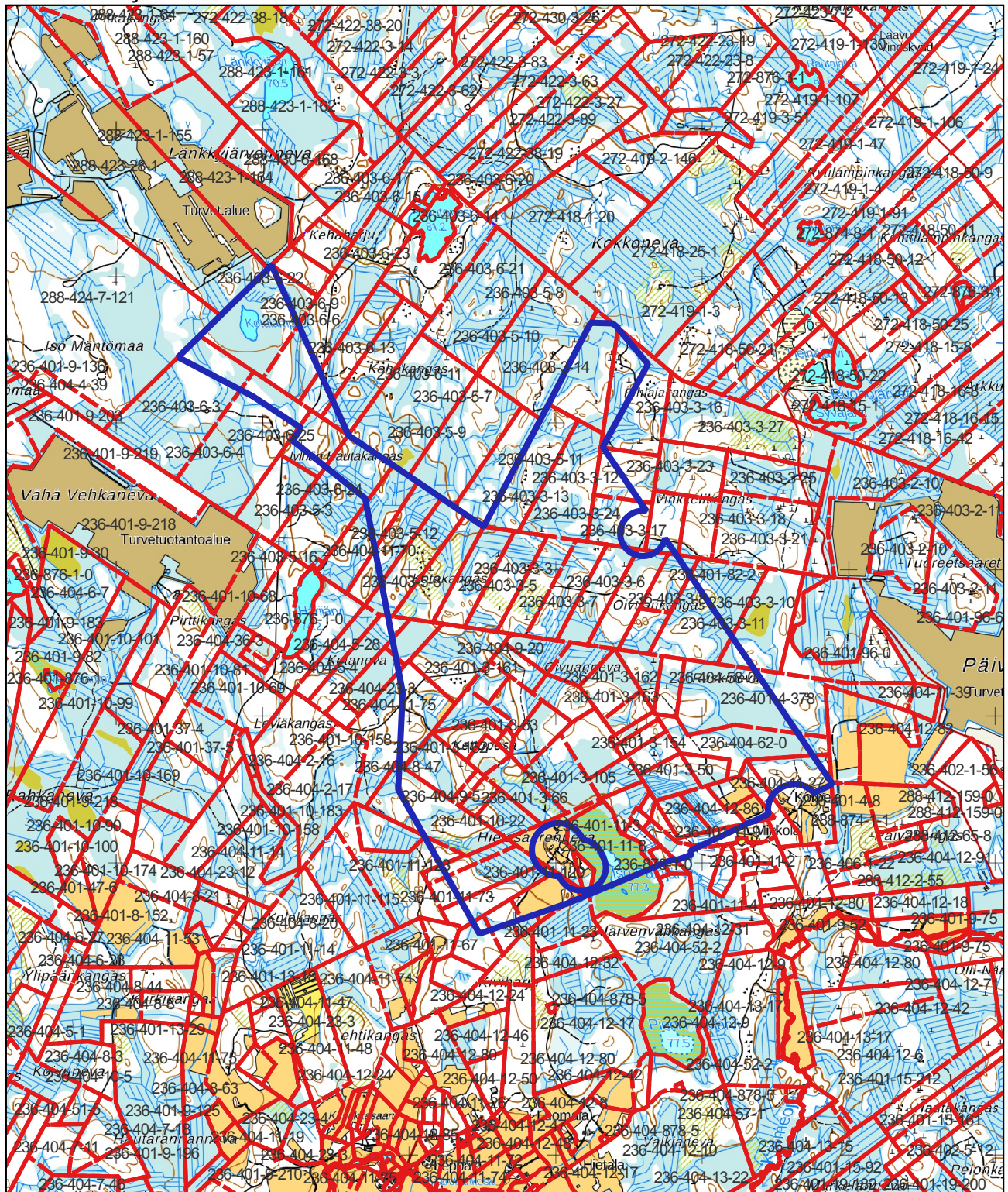
postiosoite: PL 204, 65101 VAASA


puhelinvaihe: 029 56 42611

faksi: 029 56 42760

sähköposti: [vaasa.hao@oikeus.fi](mailto:vaasa.hao@oikeus.fi)

Valituksen voi tehdä myös hallinto- ja erityistuomioistuinten asiointipalvelussa osoitteessa: <https://asiointi2.oikeus.fi/hallintotuomioistuimet>



 Malminetsintälupa-alue

 Kiinteistörajat

Kiinteistötunnus	Pinta-ala (ha)	23640100110026	7,51	23640300030004	15,68
23640300050012	11,31	23640100040378	28,37	23640300050006	16,18
23640400160003	14,54	23640400110070	21,30	23640100030115	6,28
23640400120014	0,31	23640300030016	10,10	23640100030083	4,17
23640400230003	0,26	23640300060006	25,79	23640300050013	9,21
23640300050003	10,39	23640300060013	3,60	23640300030003	15,05
23640300060004	6,73	23640300030014	20,37	23640300030008	14,32
23687600010000	14,86	23640300060025	7,57	23640400600000	6,29
23640100110120	1,26	23640300060009	10,22	23640400090005	3,38
23640100110008	3,86	23640300030012	20,64	23640400240007	7,19
23640100110123	2,02	23640300030013	26,04	23640400570001	4,79
23640100760002	3,49	23640300030017	0,62	23640400080047	11,48
23640100110071	3,85	23640300030023	5,48	23640100030048	5,25
23640100030066	10,53	23640400090086	6,24	23640400620000	19,51
23640100030161	5,79	23640100040415	2,73	23640300030011	2,57
23640100030139	13,77	23640300030007	14,63	23640100110004	9,27
23640100030154	11,22	23640100100022	18,84	23640400120017	5,91
23640100030162	14,52	23640100030047	1,19	23640100110003	1,01
23640400120086	6,46	23640300030010	18,40	23640100110009	4,09
23640400120042	2,82	23640100040008	9,82	23640100470006	1,82
23640400110027	4,11	23640100030063	9,48	23640100110124	10,60
23640400050004	1,19	23640100820004	6,31	23640100110073	7,69
23640100030016	4,74	23640100750001	2,19	23640100110023	2,93
23640400090020	19,97	23640100770001	7,45	23640300060011	1,55
23640100030163	7,36	23640100030164	7,04	23640300030024	8,38
23640400090066	7,53	23640300030006	14,89	23640300060003	8,15
23640100030050	7,69	23640100820002	7,45	23640100110067	0,82
23640100030105	5,68	23640300030005	13,93		737,90
23640100110002	3,58	23640400580000	6,21		

Pinta-ala yhteensä: **737,90 ha**





**Lausunto Keliber Technology Oy:n malminetsintälupahakemuksesta / Ruskineva**

KHALL 25.11.2024 § 277  
467/11.01.00.03/2024

Valmistelija ympäristötarkastaja Hanna Puputti puh. 050 304 2254

Turvallisuus- ja kemikaalivirasto (Tukes) pyytää kaivoslain (10.6.2011/621) 37 §:n nojalla lausuntoa liitteenä olevasta Kaustisen ja Kruunupyyn kuntien alueelle kohdistuvasta malminetsintälupahakemuksesta. Erityisesti Tukes pyytää mainintaa tutkimussuunnitelman mukaisen toiminnan vaikutuksista alueen kaavatilanteeseen, ympäristö- ja muista vaikutuksista.

Kyseessä on uusi malminetsintälupahakemus. Hakemusalue hankenimeltään Ruskineva on kokonaispinta-alaltaan 737,90 ha. Hakemusalue sijaitsee Kaustisen kunnan alueella, myötäillen kahdesta kohtaa Kruunupyyn kunnan rajaa. Hakemusalueen pohjoisosa sijoittuu ns. louhosalueiden osayleiskaavan alueelle. Hakemusalue sijaitsee Keliberin hallinnassa olevien Syväjärven, Outoveden ja Leviäkankaan Li-esiintymien välissä.

Hakemusalue ei sijaitse luokitetulla pohjavesialueella, eikä alueella ole muun lainsäädännön rajoituksia tai luonnonsuojelualueita. Hakemusalue on pääosin ojitettua rämeikköä sekä metsätalouskäytössä olevia kankaita. Hakemusalueella on useita tervahautoja, jotka luokitellaan muinaismuistokohteiksi.

Hakemusalueella käytettävät tutkimusmenetelmät ovat ennen luvan voimaan astumista jokamiehen oikeuksiin kuuluvaa pienimuotoista näytteenottoa (lohkare ja moreeni). Luvan ensimmäisen ja toisen voimassaolovuoden aikana kallio- ja pohjamoreeninäytteenottoa. Luvan toisena ja kolmantena vuotena kallionpintänäytteenoton tulosten perusteella kohdennettua kairausta ja luvan neljäntenä voimassaolovuotena tulosten tarkastelua, malminetsintäluvan tarkempaa rajaamista ja mahdollisesti löydetyn mineralisaation tarkempaa tutkimista.

Lupahakemukseen liittyvä kaivannaisjätteen jätehuoltosuunnitelma on toimitettu erillisenä tiedostona.

Lausuntopyyntö karttoineen sekä kaivannaisjätteen jätehoitosuunnitelma nähtävillä sähköisessä kokoushallinnassa.

Esittelijä Kunnanjohtaja Minna Nikander

Esitys Kaustisen kunnanhallitus antaa seuraavan lausunnon:

Lupahakemuksessa esitetty tutkimusalue ei sijoitu luokitetulle pohjavesialueelle. Alueella voi kuitenkin esiintyä paineellista pohjavettä, joka tulee ottaa huomioon työn suunnittelu ja toteutusvaiheessa. Kairaputket tulee katkaista läheltä maanpintaa ja ne tulee tulpata riittävän hyvin. Mahdollisilta peltoalueilta kairaputket tulee poistaa. Kairauksessa käytettäviä huuhteluvesiä ei saa laskea tutkimusalueella oleviin vesistöihin tai ojiin/jokiin.

Ympäristölle herkissä kohteissa tulee käyttää tutkimusmenetelmiä, joilla aiheutetaan luonnolle vähiten haittaa, kuten suljettua kairausmenetelmää, jolla kerätään talteen mm. kairauksissa syntyviä kairaussoija, jotka luokitellaan nykyisin kaivannaisjätteiksi.

Maanomistajien kanssa tulee tehdä selkeä sopimus hyvissä ajoin ennen töiden aloittamista. Lisäksi yksityisteiden käytöstä tulee olla yhteydessä tieosuuskuntaan ennen töiden aloittamista ja sopia mahdolliset tiekäyttömaksut.

Tutkimusalue sijoittuu Etelä-Suomen arseeniprovinssiin, jolloin luontaiset arseenipitoisuudet voivat olla korkeampia mitä arseeniprovinssin ympäristössä. Pohjaveden alimmissa kerroksissa voi esiintyä korkeampia arseenipitoisuuksia. Hakijan tulee varmistua kairauksia suunnitellessa ja tehdessä, ettei mahdollinen arseenipitoinen pohjavesi pääse sekoittumaan missään vaiheessa puhtaan pohjaveden kanssa.

Tutkimusalueelle tai sen läheisyyteen sijoittuvat suojelualueet, suojelukohteet/muinaisjäänökset tulee ottaa huomioon työn suunnittelu ja toteutusvaiheessa. Edellä mainitut alueet tai kohteet eivät saa vaarantua tai niiden arvo ei saa heikentyä malminetsintätöiden vuoksi. K.H. Renlundin museo antaa tarkemmat lausunnot alueella/alueen läheisyydessä olevista muinaismuistokohteista.

Alueella ei ole oikeusvaikutteista asema- tai osayleiskaavaa, mutta tutkimusalue sijoittuu voimassa olevan Keski-Pohjanmaan maakuntakaavan suunnittelumääräyksessä kaivostoiminnan kehittämisen vyöhykkeelle.

Tutkimusalueen maankäyttö tulee huomioida malminetsintää suorittaessa ja mahdolliset koneelliset kairaukset tulee suorittaa talviaikaan, maan ollessa roudassa.

Pyydämme Tukesia tarkastamaan ja huolehtimaan, että hakemuksissa olevien karttojen kuntarajat ovat selkeästi näkyvillä.

Päätös

Hyväksyttiin.

Pöytäkirjaan merkittiin, että Annika Rauma poistui esteellisenä kokouksesta tämän asian käsittelyn ajaksi (hallintolaki 28 § kohta 3) ja pöytäkirjapitäjänä tämän asian käsittelyn ajan toimi kunnanjohtaja Minna Nikander.

---

Asianmukaisesti allekirjoitetusta ja tarkastetusta pöytäkirjasta kirjoitetun otteen oikeaksi todistaa:

28.11.2024

Annika Rauma  
hallintosihteeri

**Kaustisen kunta**

**Ote pöytäkirjasta**

Kunnanhallitus

§ 277

25.11.2024

**Muutoksenhakuohje koskee pykälää: § 277**

### **Muutoksenhakukielto**

Päätökseen, joka koskee vain asian valmistelua tai täytäntöönpanoa, ei saa kuntalain 136 §:n mukaan hakea muutosta.



Turvallisuus- ja kemikaalivirasto TUKES  
PL 66  
00521 HELSINKI

Viite ML2020:0002

## **Malminetsintälupahakemus, Keliber Technology Oy, lupatunnus ML2020:0002, Ruskineva, Kaustinen**

Turvallisuus- ja kemikaalivirasto (Tukes) on pyytänyt kaivoslain (10.6.2011/621) 37 §:n nojalla Etelä-Pohjanmaan ELY-keskukselta lausuntoa Kruunupyyn ja Kaustisen kuntien alueelle kohdistuvasta malminetsintälupahakemuksesta. Keliber Technology Oy hakee kaivoslain mukaista malminetsintälupaa tutkimusalueelle, jolle hakija ehdottaa nimeksi Ruskineva. Hakemusalueen pinta-ala on yhteensä 737,90 ha.

Hakija ilmoittaa hakemuksessaan, että suunnitelluilla tutkimustoimilla ei ole merkittäviä välittömiä tai välillisiä vaikutuksia ympäristönsuojeluun, luonnonsuojeluun, vesistöihin, pohjaveteen tai maa- tai kallioperään. Hakijan mukaan vähäisiä vaikutuksia yksittäisiin puihin tai puuryhmiin voi esiintyä. Lisäksi hakijan mukaan vähäisiä vaikutuksia voi kohdistuva maaperään kulku-urien ja ojien ylityskohdilla.

Lausuntoa on pyydetty siitä, onko kohteella mahdollista jatkaa tehokasta malminetsintää hakemuksen mukaisilla tutkimusmenetelmillä ilman että niistä on kaivoslain (621/2011) 11 §:n mukaisesti;

- 1) haittaa ihmisten terveydelle tai vaaraa yleiselle turvallisuudelle
- 2) merkittäviä muutoksia luonnonolosuhteissa
- 3) harvinaisten tai arvokkaiden luonnonesiintymien olennaista vahingoittumista
- 4) merkittävää maisemallista haittaa.

Lisäksi lausuntoa on pyydetty siitä, onko alueella kaivoslain 9 § kolmannen momentin mukaisia liikennealueita.

## **Etelä-Pohjanmaan ELY-keskuksen lausunto**

### *Luonnonsuojelu*

Haetulla malminetsintäalueella ei ole Natura 2000 -verkoston kohteita, perustettuja luonnonsuojelualueita tai valtioneuvoston hyväksymiä luonnonsuojeluohjelmiin kuuluvia alueita.

Haetun malminetsintäalueen eteläosissa Iso Palojärvellä on havaittu viitasammakkoa. Viitasammakko on EU:n luontodirektiivin IV(a)-liitteen mukainen tiukasti suojeltu laji, jonka lisääntymis- ja levähdyspaikkoja ei saa hävittää tai heikentää. Järvessä ja sen ranta-alueilla ei tule kairata tai kaivaa lajin lisääntymisaikana huhti–heinäkuussa. Järveen ei tule myöskään päästää kiintoainesta eikä sitä tule kuivattaa.

Haetun malminetsintäalueen pohjoisosasta on yli 10 vuotta vanha havainto rauhoitetun petolinnun pesästä. Havainto koskee lajia, joka käyttää samaa pesää toistuvasti. Ilmakuvan perusteella havaintopaikalla voi edelleen esiintyä lajille soveltuvaa elinympäristöä. Toistuvasti käytössä olevien pesien vahingoittaminen on luonnonsuojelulain 70 § nojalla kiellettyä myös lisääntymiskauden ulkopuolella. Pesäpuita ei saa kaataa ja niiden ympärille on jätettävä riittävä suojavyöhyke.

Kaikki linnut ovat pesimäaikaan rauhoitettuja. Tällöin pesien ja munien siirtäminen tai hävittäminen sekä pesivien lintujen ja poikasten hätyyttäminen on kielletty. Myös melu voi häiritä lintujen pesintää. Pääsääntöisesti lintujen pesimäaika on 1.4.–31.7. ELY-keskus suosittelee, että koneellinen malminetsintä toteutetaan lintujen pesimäajan ulkopuolella.

Haettu malminetsintäalue sijoittuu määritellylle susireviirille. Havaintojen perusteella alueella esiintyy susilauma. Susi on EU:n luontodirektiivin IV(a)-liitteen mukainen tiukasti suojeltu laji, jonka lisääntymis- ja levähdyspaikkoja ei saa hävittää tai heikentää.

Hankealueen länsiosassa sijaitsee metsälain 10 §:ssä tarkoitettuja monimuotoisuuden kannalta erityisen tärkeitä elinympäristöjä. Kohteet ovat puroja. Niiden ominaispiirteitä ei tule heikentää esimerkiksi koneella ajamalla, kaivamalla tai kasvillisuutta poistamalla. Myös puron lähiympäristö (noin 30 m) on jätettävä toimenpiteiden ulkopuolelle. Metsälain suojelemia kohteita voi esiintyä myös muualla haetulla malminetsintäalueella.

ELY-keskus huomauttaa, että haetun malminetsintäalueen luontoarvoja ei ole selvitetty kattavasti. Mikäli alueella esiintyy muita lailla suojeltuja luontoarvoja, tulee ne huomioida lain edellyttämällä tavalla. Malminetsintään liittyvässä toiminnassa on otettava huomioon muun muassa se, että luontodirektiivin IV(a)-liitteeseen kuuluvien eläinlajien lisääntymis- ja levähdyspaikkojen hävittäminen ja heikentäminen on kielletty. Lisäksi luonnonsuojelulailla rauhoitettujen kasvien hävittäminen sekä rauhoitettuihin eläinlajeihin kuuluvien yksilöiden tahallinen tappaminen ja häiritseminen tai pesien tahallinen vahingoittaminen on luonnonsuojelulain nojalla kielletty. Luvan hakijan on ennen malminetsinnän aloittamista syytä tarkistaa ajantasaiset lajihavainnot

Suomen lajitietokeskuksen Laji.fi-sivustolta ja otettava ne huomioon toiminnassa. Sensitiivisten lajien tiedot edellyttävät aineistopyynnön tekemistä.

### *Vesiensuojelu*

Malminetsintä ei pääsääntöisesti aiheuta merkittäviä muutoksia pintavesien luonnonolosuhteisiin tai vesimaisemaan tai vahingoita vesiä. Kaivossektorin vesistövaikutukset ovat suurimmillaan kaivosalueen toiminnan valmistelussa ja louhinnassa, jossa vaikutukset ovat suuria ja moninaisia (mm. muutoksia hydrologiassa, ravinnekuormitusta ja haitta-ainepäästöjä).

Tämä Keliber Technology Oy:n malminetsintälupahakemus kattaa 737,90 ha ja sijoittuu alueelle, johon jo ennestään kohdistuu merkittäviä kaivostoiminnan paineita. Itse malminetsintälupahakemusalueella ei ole vesimuodostumiksi määritettyjä vesistöjä. Vedet malminetsintälupa-alueelta päättyvät pääosaltaan vesimuodostumaksi nimettyyn Köyhäjokeen, sekä malminetsintäalueen pohjoisilta osilta vesimuodostumaksi nimettyyn Ullavan jokeen ja siitä edelleen Emmes storträsketiin. Keskellä malminetsintälupa-aluetta sijaitsee pieni järvi/lampi nimeltään Kotalampi.

Valtioneuvoston hyväksymässä vesienhoitosuunnitelmassa 2021 Köyhäjoen ekologinen tila on luokiteltu tyydyttäväksi. Eteenkin fosforipitoisuudet ovat korkeat ja ajoittaisia happamuushaittojakin esiintyy. Kokonaisfosfori ylittää huonon tilan raja-arvon (mitattuna 95,76 µg/l), kokonaistyyppi ylittää tyydyttävän tilan raja-arvon (mitattuna 1320,83 µg/l). Biologisten tekijöiden osalta vesimuodostuman haasteena hyvän tilan saavuttamisessa ovat kalat ja päällysvien prosentuaalinen mallinkaltaisuus, eli lajiston koostumus ja runsaussuhteet suhteessa saman tyyppin vertailupaikoilta muodostettuun vertailuyhteisöön. Ullavan joen ekologinen tila on luokiteltu hyväksi. Joesta löytyy varsin kattavasti biologista tietoa, jonka perusteella luokitusta on tehty. Päällysvät ja pohjaeläimet antavat erinomaisen tilan arvot ja kalat hyvän tilan arvon. Fysikaalis-kemialliset muuttujat, typpi (960,34 µg/l) ja fosfori (49,34 µg/l), osoittavat huonompaan suuntaan ylittäen tyydyttävän tilan raja-arvot. Ullavan joen pH-minimi on pysynyt erinomaisen tilan yläpuolella. Kemiallinen tila on luokiteltu hyvää huonommaksi kaukokulkeuman vuoksi. Asiantuntija-arviona on kalojen elohopeapitoisuuden arvioitu olevan koholla. Emmes-Storträsketin ekologinen tila on tyydyttävä. Särkikalojen suuri osuus biomassasta indikoi rehevöitymistä.

Vaikka vaikutusten tästä malminetsinnästä voidaan olettaa olevan mittakaavaltaan vähäisiä suhteessa alueen muuhun toimintaan, on syytä noudattaa hakemuksessa esitettyä varovaisuutta. Mahdollisuuksien mukaan tulisi käyttää alueella jo olevia kulku-uria ja välttää ajoreittiä märillä alueilla. Ojien ylitykset on stabiloitava tilapäisillä maa- tai puusilloilla, jotka puretaan niiden käytön päätyttyä. Tilapäisten siltojen purkauksissakin pitää noudattaa varovaisuutta ja välttää turhan kiintoaineen kulkeutumista vesistöihin. Ajoreittejä on syytä tarkistaa lumen sulamisen jälkeen varmistaakseen, ettei toiminnan jälkeen on jäänyt syviä ajouria, jotka vedellä täytyessään voivat muodostus elohopean metyloinnin hotspoteiksi. Metyylielohopean myrkyllisyys sekä

eliöstölle että ihmisille on paljon suurempi kuin epäorgaanisen elohopean. Lisähaasteena on sen kertyminen ravintoketjussa. Jos syviä ajouria pääsee syntymään, tulee maan pinta ennallistaa, jottei vesistöihin pääsee metyloitunutta elohopeaa tai kiintoaineen mukaan ravinteita. Tutkimuskuoppia ja mahdollisia tutkimusojia on täytettävä mahdollisimman nopeasti tutkimusten valmistuttua kohteella. Kairauksiin asennetut maaputket katkaistaan läheltä maanpintaa ja tulpataan. Kaikkiin vesiin, myös pieniin järviin tulisi jättää tarpeeksi leveä suojakaista, jossa ei ajeta millään kulkuneuvoilla, eikä rikota maan pintaa tai kasvillisuutta. Ilman suojakaistaa malminetsinnästä on suuri riski aiheutua kiintoainekuormituksen lisäystä vesistöihin ja näin muutoksia luonnonolosuhteisiin rehevöitymisen kautta.

Malminetsinnässä on huomioitava ojien ja virtavesien ylitykset, ettei niiden virtauskykyä heikennetä uomia tukkimalla tai täyttämällä. Lisäksi ylitykset on toteutettava niin, ettei kohdalle muodostu minkäänlaista kynnystä, joka heikentää yläpuolisten alueiden kuivatustilannetta ja estää kalojen ja muiden vesieliöiden liikkumismahdollisuuksia.

Alueella liikkumisessa ja kairauksien toteuttamisessa syntyviä massoja ei saa päästää valumaan ojiin tai vesistöihin. Töiden suorittaminen tulee toteuttaa niin, ettei uomaverkostoon ja vesistöihin pääse kiintoainetta. Malminetsintäalueen sisällä on ainakin kaksi pientä järveä ja paljon ojia. Vesialueella tehtävät tutkimukset tulee toteuttaa niin, ettei veteen sekoitu kiintoainetta eikä vesiluonnolle haitallisia aineita.

#### *Alueidenkäyttö*

Ei huomautettavaa.

#### *Ympäristönsuojelu*

ELY-keskus toteaa, että malminetsinnässä maanpinnalle nouseva hienojakoinen kiviaines eli kairaussoija on kaivoslaissa tarkoitettua kaivannaisjätettä. ELY-keskus katsoo, että kairaussoija tulee käsitellä asianmukaisesti tai toimittaa asianmukaiseen käsittelypaikkaan.

Mikäli malminetsintäalueen välittömään läheisyyteen sijoittuu pysyvää tai vapaa-ajan asutusta, tulee toimintaa tehdä siten, että siitä aiheutuva meluhaitta on mahdollisimman vähäinen.

#### *Liikennealueet*

Hakemusalueella ei sijaitse kaivoslain 9 § kolmannen momentin mukaisia liikennealueita. Alueella kulkevat tiet ovat yksityisteitä.

#### **Yhteenveto**

*ELY-keskus esittää lupamääräyksissä huomioitavaksi*

- Malminetsinnässä on huomioitava, ettei toiminnasta aiheudu luonnonsuojelulaissa kiellettyä vaikutuksia etsintäalueen luontoarvoihin.

- Iso Palojärvellä tai sen ranta-alueilla ei tule kairata tai kaivaa viitasammakon lisääntymisaikana huhti–heinäkuussa. Järveen ei tule myöskään päästää kiintoainesta eikä sitä tule kuivattaa.
- Kairaussoija ei saa päästä valumaan puroihin ja muihin vesistöihin, eikä muukaan koneellinen tutkimustoiminta ja liikkuminen saa aiheuttaa kuormitusta vesistöihin.
- Yhtiön tulee esittää tarkka tutkimussuunnitelma ELY-keskukselle vuosittain hyvissä ajoin ennen tutkimuksiin ryhtymistä.
- Malminetsintätoiminnan kairausjäljet, koemontut ja liikkumisen aiheuttamat jäljet malminetsintäalueella tulee saattaa mahdollisimman luonnonmukaiseen tilaan etsintätoiminnan päättyessä alueella.

### *Muuta*

- ELY-keskus toteaa, että kaikessa toiminnassa tulee välttää turmelemasta alueen luontoa enempää kuin tutkimuksen tekemiseksi on välttämätöntä. Maastoajoneuvoilla liikkuminen tulee pääsääntöisesti tapahtua olemassa olevilla yksityisteillä, metsäteillä ja jäädytetyillä talviteillä. Moottoriajoneuvoilla liikkumista tulee välttää luonnontilaisilla soilla sulan maan aikana.
- ELY-keskus suosittelee kairauksessa käytettävän suljettua veden kiertoa ja soijan talteenottoa.
- ELY-keskus suosittelee, että maahan kajoavat toimenpiteet tehdään suoalueilla maan ollessa roudassa ja lumipeitteinen.
- ELY-keskuksen näkemyksen mukaan esitetyt tutkimukset eivät aiheuta kaivoslain 11 §:n kohdassa 5 tarkoitettua merkittävää maisemallista haittaa.

### **Asiakirjan hyväksyminen**

Asiakirja on valmisteltu luonnonsuojelun valvontaryhmässä ja hyväksytty sähköisesti viranomaisen järjestelmässä.

Asian on esitellyt ylitarkastaja Mikko Jalo ja ratkaissut ylitarkastaja Johanna Mykkänen. Tieto hyväksymisestä on asiakirjan viimeisellä sivulla.

Lausunnon antamiseen ovat osallistuneet vesistöyksiköstä ylitarkastaja Lotta Eklund ja ylitarkastaja Mika Savolainen, alueidenkäyttöyksiköstä ylitarkastaja Jaakko Löytynoja, ympäristönsuojeluyksiköstä ryhmäpäällikkö Päivi Karttunen ja liikennejärjestelmäyksiköstä liikennejärjestelmäasiantuntija Tommi Aaltonen.

LIITTEET/BILAGOR

JAKELU/SÄNDLISTA

Turvallisuus- ja kemikaalivirasto TUKES

TIEDOKSI/FÖR KÄNNEDOM

Tämä asiakirja EPOELY/2975/2024 on hyväksytty sähköisesti / Detta dokument EPOELY/2975/2024 har godkänts elektroniskt

Ratkaisija Mykkänen Johanna 06.02.2025 09:48

Esittelijä Jalo Mikko 06.02.2025 09:33

4.12.2024

163/11.06.00./2024

Turvallisuus- ja kemikaalivirasto Tukes  
Valtakatu 2  
96100 Rovaniemi  
kaivosasiat@tukes.fi

Asia Malminetsintälupahakemus Kaustinen, Ruskineva (Keliber Technology Oy)

Viite Lupatunnus ML2020:0002

Valmistelija: arkeologi Lauri Skantsi, 044 7809 055

Turvallisuus- ja kemikaalivirasto Tukes on lähettänyt 14.11.2024 K.H.Renlundin museolle lausuntopyynnön koskien Kaustisen Ruskinevan alueelle kohdistuvaa malminetsintälupahakemusta. Keski-Pohjanmaan alueellisena vastuumuseona K.H.Renlundin museo lausuu malminetsintälupahakemuksesta arkeologisen kulttuuriperinnön näkökulmasta.

#### Taustaa

Keliber Technology Oy hakee malminetsintälupaa Kaustiselle, Ruskinevan alueelle. Hakemusalueen pinta-ala on 737,90 ha. Hakija otaksuu alueelta löytyvän litiumia. Alueelta on löytynyt lukuisia spodumeenipegmatiitilohkareita. Hakualue sijaitsee Keliberin hallinnassa olevien Syväjärven, Outoveden ja Leviäkankaan Li-esiintymien välissä. Suunnitelmissa on tehdä pienimuotoista näytteenottoa, kallionpinta- ja pohjamoreeninäytteenottoa, kohdennettua kairausta ja mahdollisesti löydetyn mineralisaation tarkempaa tutkimusta kairaamalla. Tutkimustoimien ei arvioida aiheuttavan merkittäviä välittömiä tai välillisiä vaikutuksia ympäristöön- tai luonnonsuojeluun, vesistöihin tai pohjaveteen, ihmiseen, maa- tai kallioperään.

#### Lausunto

Malminetsintäalueelta tunnetaan tällä hetkellä yksi muinaismuistolain 295/1963 rauhoittama kiinteä muinaisjäänös:

*Veivarinsaari 236010048, kiviröykkiöitä* [https://www.kyppi.fi/palveluik-kuna/mjreki/read/asp/r\\_kohde\\_det.aspx?KOHDE\\_ID=236010048](https://www.kyppi.fi/palveluik-kuna/mjreki/read/asp/r_kohde_det.aspx?KOHDE_ID=236010048)

Lisäksi malminetsintäalueelta on ennestään tiedossa mahdollinen muinaisjäänös

*Kampukangas 236500012 tarinapaikka, asuinpaikka, hakkauksia kivessä.*

Malminetsintäalue ympäristöineen on ollut 1700-1800-luvuilla merkittävää tervantuotantoaluetta. Lidaraineistojen perusteella (LIDARK, tervahaudat ja hiilimiilut, museoverkko) malminetsintäalueelta havaittiin seuraavat tervahautakohteet:

*Harju 1000053922*  
*Hietasaari pohjoinen 1000053924*  
*Riitakangas 1000053926*  
*Ruskineva etelä 1000053925*  
*Oivuanneva 1000053927*  
*Hassisenkangas 1000053930*  
*Koiraojanhauta 1000053938*  
*Korkiaräme 1000053939*  
*Roskakivenkangas etelä 1000053942*

Tervahaudat on tässä vaiheessa rekisteröity mahdollisiksi muinaisjäännoiksi, koska niitä ei ole tarkastettu maastossa arkeologin toimesta. Museoviraston Arkeologisen kulttuuriperinnön oppaan mukaan vähintään noin 100 vuoden (ohjeellinen ikäraja) tervahaudat luokitellaan muinaismuistolain 295/1963 rauhoittamiksi kiinteiksi muinaisjäännoiksi. Niiden rekisteröiminen kiinteiksi muinaisjäännoiksi edellyttää arkeologin tarkastuksen maastossa. Kiinteät muinaisjäännökset ovat kuitenkin muinaismuistolain mukaan automaattisesti rauhoitettuja ilman erillistä suojelupäätöstä heti löytyessään. Niiden kaivaminen, peittäminen, muuttaminen, vahingoittaminen ja muu niihin kajoaminen ilman muinaismuistolain nojalla annettua lupaa on kielletty (Muinaismuistolaki 1§).

Edellä mainitut arkeologiset kohteet on merkattu liitteen 1 karttaan sivulle 3. Lisätietoja kohteista ja niiden sijainneista löytyy kaikille avoimesta kulttuuriympäristön palveluikkunasta osoitteesta [www.kyppi.fi](http://www.kyppi.fi) valitsemalla arkeologiset kohteet ja kuntavaliikosta kunnaksi Kaustinen. Tästä osoitteesta löytyy ajantasaisin tieto arkeologisesta kulttuuriperinnöstä. Ajantasaisin tilanne kohteiden sijainneista kannattaa tarkistaa myös museoverkon kartasta osoitteesta [kartta.museoverkko.fi](http://kartta.museoverkko.fi).

K.H.Renlundin museo ei näe muinaismuistolain mukaista estettä malminetsintäluvan myöntämiseen hakemuksessa esitetylle alueelle. Siinä tapauksessa, että lupa myönnetään, pyydämme, että tutkimussuunnitelma (näytteenottoapaikat ja maastoreitit) toimitetaan tiedoksi K.H.Renlundin museolle ennen töiden aloittamista.

Museo edellyttää, että arkeologiset kohteet ja niihin liittyvät rakenteet huomioidaan muinaismuistolain mukaisesti kaikissa eri työvaiheissa siten, että niihin ei kajota eikä niitä peitetä. Kulkureittejä, kaluston siirtoja sekä näytteenoton- ja tutkimuskaivantojen paikkoja suunniteltaessa, on huolehdittava siitä, että niitä ei sijoiteta arkeologisten kohteiden päälle tai välittömään läheisyyteen.

Jos maata kaivettaessa tai muuta tehtäessä löydetään merkkejä kiinteistä muinaisjäännoksista tai irtaimia muinaisesineitä, on muinaismuistolain 14§:n ja 16§:n mukaan työ heti keskeytettävä ja asiasta ilmoitettava viipymättä museoviranomaiselle.



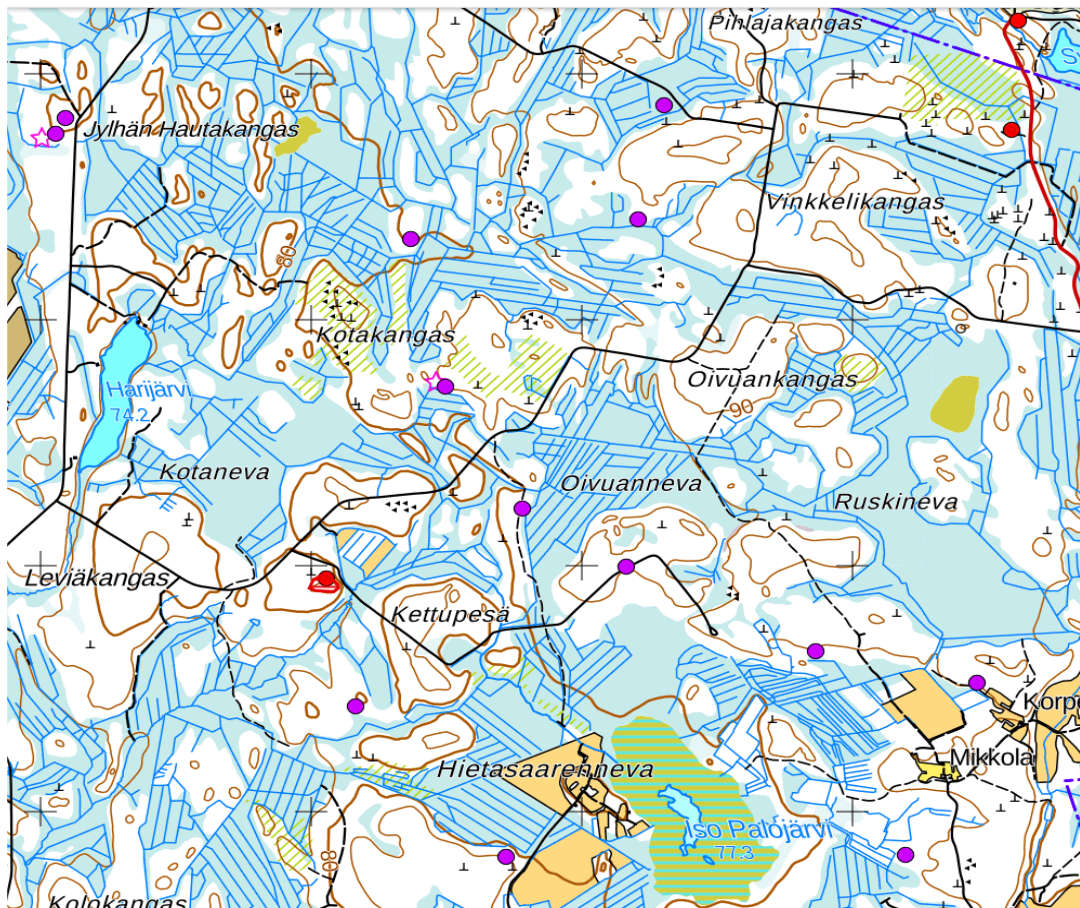
Joanna Kurth  
museopalvelujohtaja



Lauri Skantsi  
arkeologi

Tiedoksi: Museovirasto  
Etelä-Pohjanmaan ELY-keskus

Liitteet: Liite 1



Liite 1. Malminetsintäalueella ja sen läheisyydessä tiedossa olevat arkeologiset kohteet. Punaiset pisteet ovat tunnettuja kiinteitä muinaisjäännöksiä, violetit pisteet mahdollisia muinaisjäännöksiä. Lähde kartta.museoverkko.fi

## **KAIVOSLAIN (621/2011) MUKAINEN VAKUUS**

Kaivoslain 10 luvun 107 §:n mukaan malminetsintäluvan haltijan on asetettava vakuus mahdollisen vahingon ja haitan korvaamista sekä jälkitoimenpiteiden suorittamista varten, jollei tätä ole pidettävä tarpeettomana toiminnan laatu ja laajuus, toiminta-alueen erityispiirteet, toimintaa varten annettavat lupamääräykset ja luvan hakijan vakavaraisuus huomioon ottaen.

Tukes määrää malminetsintäluvulle asetettavaksi lupakohtaisen vakuuden. Vakuus tulee asettaa pankkitalletuksena Turvallisuus- ja kemikaalivirastolle kaivoslain (621/2011) 15 §:ssä tarkoitettujen jälkitoimenpiteiden sekä 103 §:ssä tarkoitetun vahingon ja haitan korvaamista, sekä muiden kaivoslakiin perustuvien velvoitteiden täyttämistä varten.

Talletus tulee tehdä pankkiin Turvallisuus- ja kemikaaliviraston hyväksi. Pankin tai tilin omistajan tulee toimittaa tilivarojen panttausilmoitus avatusta vakuustilistä Turvallisuus- ja kemikaalivirastolle (os. PL 66, 00521 Helsinki) sekä antaa sitoumus, jolla se luopuu kuittausoikeudesta kyseiseen tiliin. Vakuustili ei saa olla määräaikainen.

Tilivarojen panttausilmoituksen allekirjoittaa pankin edustaja sekä pantattavan tilin omistaja, eli luvan saajayhtiön kaupparekisteriotteessa mainittu henkilö(t), joilla on nimenkirjoitusoikeus.

Vakuus on asetettava viimeistään 30 päivänä siitä, kun malminetsintälupa on tullut lainvoimaiseksi.

### **Tukesille vakuutta varten toimitettavat asiakirjat:**

- Pankin tilivarojen panttausilmoitus (alkuperäinen kappale allekirjoituksin)
- Pantinantajan kaupparekisteriote

Asiakirjat tulee toimittaa Turvallisuus- ja kemikaalivirastolle osoitteeseen PL 66 (Opastinsilta 12B), 00521 Helsinki.