

KUULUTUS

Turvallisuus- ja kemikaalivirasto (Tukes) kuuluttaa kaivoslain (10.6.2011/621) 40 §:n nojalla

Malminetsintälupahakemuksen

Hakija: GemGold Oy
Lupa-alueen nimi: Isoneva 2
Lupatunnus: ML2020:0005
Alueen sijainti ja koko: Reisjärvi, 439,12 ha.

Kuvaus hakemuksen mukaisesta toiminnasta

Hakija etsii alueelta kultaa ja kuparia. Tutkimusmenetelmät ovat tavanomaisia malminetsinnän tutkimusmenetelmiä, kuten kallioperäkairaus, tutkimusojien kaivuu, kallioperäkartoitus ja moreeninäytteenottoa.

Mielipiteet ja muistutukset

Mielipiteet ja muistutukset hakemuksesta voi lähettää 6.8.2025 mennessä lupatunnus mainiten Tukeisiin, osoitteeseen PL 66 (Opastinsilta 12B) 00521 Helsinki, tai sähköisesti doc-, rtf- tai pdf-tiedostona osoitteeseen kaivosasiat@tukes.fi

Hakemuksen nähtävilläolo

Hakemusasiakirjat ovat nähtävänä Tukesin internet-sivuilla:
<https://tukes.fi/malminetsintaluvat-ja-valtaukset>

Tieto kuulutuksesta julkaistaan Reisjärven kunnan verkkosivuilla.

Lisätietoja Esa Tuominen puh. 029 5052 018 esa.tuominen@tukes.fi tai kaivosasiat@tukes.fi

Kuulutettu 30.6.2025

Pidetään nähtävänä 6.8.2025 asti.

Tiedoksisaannin katsotaan tapahtuneen seitsemäntenä (7) päivänä kuulutuksen julkaisusta.

MALMINETSINTÄ- LUPAHAKEMUS

HUOM!

Ennen lomakkeen täyttämistä, tutustu erilliseen liitteeseen: [Huomioitavat lain ja asetuksen kohdat](#) (klikkaa linkkiä).

Uusi malminetsintälupahakemus

Jatkoaikahakemus
(valtaus, malminetsintälupa)

Liittyvä lupatunnus

ML2020:0005

1. Tiedot hakijasta ja tämän edellytyksistä haettavaan toimintaan

1.1 Hakija (ei sivuliike)

GemGold Oy

1.2 Yhteystiedot (osoite ja puhelinnumero)

C/o Geo Accounting Oy
PL 8, 65101 Vaasa
Puhlin: 045 2099 949

1.3 Kotipaikka

Vaasa, Suomi

1.4 Sähköposti

shanti.chakraborty@gemdale.eu

1.5 Y-tunnus

3105155-6

1.6 Virkatodistus (liitteenä)

1.7 Kaupparekisteriote (liitteenä)

1.8 Malminetsinnän rahoitus esitettyyn toimintaan

Malminetsinnän toimenpiteiden rahoittaminen adelleen jatkuu omalla varoillaan; joskus rahoitus järjestetään yhtiön omien varojen lisäksi sen yhtiökumppaneiden varoilla.

1.9 Henkilöstö ja sen asiantuntemus

David Pym, Geologi, jolla on n. 35 vuoden kansainvälistä kokemusta kulta- ja perusmetalliprojekteista, joista 25 vuotta Suomessa. Toimi konsulttitehtävissä (LTI Advisory) ja on neuvonantajana usealle malminetsintäyhtiölle ympäri maailmaa.

Patrick Chidley, Geologi, jolla on yli 30 vuoden kokemus talouspuolen tehtävissä, malminetsinnästä ja kaivosteollisuudesta. Toiminut kultateollisuuden analyytikkona 14 vuotta (ennen HSBC:llä, nykyään kumpani 3 ppb LLC:n ja 3 ppm LP:n kanssa).

Dr. Toby Strauss, Geologi. Yli 30 vuoden kokemus kaivosalalta, josta 25 vuotta Suomessa. Toimi geokonsulttina Merlyn Consulting nimisessä Yhtiössä.

2. Alue, sen sijainti ja sen käyttöä mahdollisesti koskevat rajoitukset

2.1 Hakijan ehdotus nimeksi

Isoneva 2

2.2 Hakemusalueen pinta-ala ja sijainti

439,12 ha

2.3 Kaavoitustilanne

Reisjärven kunnasta on haettu malminetsintäluopaalueen kaavoitustilanne ja se toimitetaan Tukesille heti kun se saapuu

2.4 Luonnonsuojelutilanne

Haettavalla alueella ei ole luonnonsuojelukohteita. Alueen lähin suijelukohde on Kivinevan alue (SCI, ID: FI 1001004) sijaitsee 4,4 km etäisyydessä. Se kattaa Reisjärven-, Lestijärven-, Toholammen- ja Sievin alueita. Hakijan arvion mukaan malminetsinnällä ei ole luonnonsuojelualan arvoja heikentäviä vaikutuksia.

2.5 Muun lainsäädännön rajoitukset

Ei rajoituksia.

2.6 Arvio alueella olevista kaivosmineraaleista ja selvitys, mihin arvio perustuu

Malminetsintä lupahakemus alueella oletetaan Au ja Cu malmi.

Arvio perustuu seuraaviin tietoihin:

Reisjärven Kangaskylän ja Pitkäjärven alueilla on suoritettu paljon malminetsinnän tutkimuksia GTK:n (1956-1960, 2006), Outokumpu Oy:n (1971-1984) ja muiden yksityisten yhtiöiden (Tertiary Minerals, Belvedere Resources j.n.e.) (2005 - 2012) toimintojen avulla. On suoritettu geokemiallisia tutkimuksia (moreeni- ja kallio- näytteenotto), geofysikaalisia tutkimuksia (painovoimamittauksia, sähkömittauksia, magneettimittauksia, IP-mittauksia, Slingram-mittauksia), kallioperäkartoitusta, soija porausta ja timanttikairausta. On todettu, että alue on erittäin lupaava kulta-esiintymän suhteessa. Tulosten perusteella ja ottaen huomioon alueen geofysikaaliset- ja geokemialliset- anomaliat tässä voi olla merkittäväkin kulta-kupari esiintymä. GemGold Oy on suorittanut malminetsinnän toimenpiteet v. 2021-2025 aikana ja nämä tutkimukset näyttävät alueen iso kulta- ja kupari- potentiaali. Tarvitaan lisää tutkimusta malmivaran määrittämiseksi.

3. Malminetsintäalueeseen liittyvät asianosaiset ja heidän tietonsa



3.1 Malminetsintälupahakemus alueeseen liittyvien asianosaisten ja maanomistajien osalta pyynnöstä toimitetaan erilliset liitteet (Excel-tiedostot). Tiedostoista käy ilmi asianomaisen nimi, osoite, tilarekisterinumero, yksittäisen tilan rajat sekä pinta-ala.

3.2 Muut kuin yksityiset asianosaiset (alueeseen liittyvät elinkeinot ja yhteiset alueet)

Reisjärven kunta

Metsähallitus

Pohjois-Pohjanmaan ELY-keskus

4. Selvitys toimintaa koskevista suunnitelmista

4.1 Tutkimusmenetelmät, -välineet ja aikataulu

Suunnitellut tutkimukset koostuvat kallioperäkairauksesta timanttikairauksen avulla. Tarvittaessa suoritetaan lisää BOT-/TOP-näytteenottoa, geofysikaalisia lentomittauksista, maastogeofysikkaa, tutkimus ojien kaivuusta, kallioperäkartoitusta, kalliopaljastumien näytteenottoa ja moreeninäytteenottoa.

Jos tulokset osoittautuvat lupaavia, aloitetaan malmivaran arvointi.

4.2 Kaivannaisjätteen jätehuoltosuunnitelma

Kairauksista pieni määrä (alle 1 kuutiometri) moreeni- ja kalliolineesta keräytyy maanpinnalla kairauspaikalla. Hakija näkee, ettei tämä aiheuta ongelmia luontoon, koska määrä on niin pieni. Jos kairauksia suoritetaan luonnon kannalta erityisen herkällä paikalla, on mahdollista käyttää suojattua kairausvesikiertoa ja hieno kiviaines kuljetetaan pois kairauspaikalta. Tutkimusojien kaivuussa syntyvät aukaisut voidaan täyttää heti tutkimuksen päätyttyä. Maa-aines sijoitetaan väliaikaisesti tutkimus ojien läheisyyteen. Toimitetaan erikseen laivannaisjätteen jätehuoltosuunnitelma.

5. Toiminnan ympäristö- ja muut vaikutukset

5.1 Vaikutukset ympäristön- ja luonnonsuojeluun, vesistöihin, pohjaveteen, ihmiseen ja maa- tai kallioperään

Suunniteltu malminetsintätyö ei aiheuta haittaa alueen luonnonarvoille. Tutkimuspaikat ilmoitetaan kartalla ennen työn aloittamista paikalliselle ELY-keskukselle, jolloin vielä varmistetaan, ettei ko. paikalla tai sen välittömässä läheisyydessä ole suojeltuja eläin- tai kasvilajeja. Suunniteltu malminetsintätyö ei aiheuta merkittävää vahinkoa maa- tai kallioperään. Kairakoneen käyttämät maasto- reitit sekä kairausveden ottopaikat suunnitellaan yhteistyössä maanomistajien kanssa, ja pyrkimyksenä on aina käyttää jo olemassa metsäuria liikkumiseen. Malminetsinnällä ei arvioida olevan vaikutuksia vesistöihin tai pohjaveteen. Suunniteltu malminetsintä ei aiheuta sellaista melua tai muuta häiriötä, että se häiritsee ihmisiä. Malminetsintäalueen läheisyydessä olevat talot otetaan huomioon ja pihapiirissä ei suoriteta tutkimustöitä ilman maanomistajan suostumusta.

6. Ilmoitus malminetsintäalueelle rakennettavista väliaikaisista rakennelmista



6.1 Hakija ei aio rakentaa malminetsintäalueelle väliaikaisia rakennelmia

6.2 Työstä vastaa

6.3 Rakennelmien tiedot ja sijainti

(liite-
tiedosto)

6.4 Käyttötarkoitus ja käytön kesto

7. Kaivoslain edellyttämien liitteiden, aineistojen ja selvitysten tarkastuslista

- 7.1 Virkatodistus liitteenä
- 7.2 Kaupparekisteriote liitteenä
- 7.3 Sähköiset paikkatietotiedostot
- 7.3.1 Malminetsintäalue (koko alueen rajat), josta esteet on rajattu pois (kts.liite 1) (MapInfo-tiedosto ETRS-TM35FIN)
- 7.3.2 Yleispiirteinen kartta, joka osoittaa hakemuksen kohteena olevan alueen sijainnin (Pdf-tiedosto ETRS-TM35FIN)
- 7.3.3 Malminetsintäalueetta leikkaavat tilarajat omana tiedostona (ei rajanaapureita) (MapInfo-tiedosto ETRS-TM35FIN)
- 7.3.4 Malminetsintäalueen maanomistajat
(Excel-tiedosto, joka toimitetaan vasta viranomaisen pyynnöstä ennen hakemuksen kuuluttamista.
Malli: <http://www.tukes.fi/fi/Toimialat/Kaivokset/Malminetsintaluvat-ja-jatkoajat/Malminetsintalupa/>)
- 7.4 Selvitys kunnalta hakemuksen kohteena olevasta alueesta ja sen kaavoitustilanteesta, alueen käyttöä koskevista rajoituksista sekä niistä, joiden etua, oikeutta tai velvollisuutta asia saattaa koskea (asianosainen).
(Selvitys voidaan toimittaa myöhemmin, mutta ennen kuin hakemus kuulutetaan)
- 7.5 Kaivannaisjätteen jätehuoltosuunnitelma liitteenä
- 7.6 Kaivannaisjätehuoltosuunnitelma on tehty ympäristönsuojelulain nojalla
- 7.7 Viranomaisen todistukset, rekisteriotteet ja vastaavat asiakirjat, joilla varmennetaan hakemuksessa esitettyjen tietojen sekä säädettyjen vaatimusten huomioon ottaminen
- 7.8 Selvitys rakennelmista malminetsintäalueella ja niiden sijainti liitteenä tai ilmoitus ettei niitä ole
- 7.9 Liitteenä luonnonsuojelulain 65 §:ssä tarkoitettua arvioinnista ja ympäristövaikutusten arviointimenettelystä annetun lain (468/1994) mukainen ympäristövaikutusten arviointiselostus tai Natura-arvio.
- 7.9.1 Liitteenä tarkka tutkimussuunnitelma suojelualueelta, joka sisältää kulku-urat ja yksityiskohtaiset tutkimuskohteet paikkatiedostoina (Tab-tiedosto ETRS-TM35FIN)
- 7.9.2 Tiivistelmä Natura-arviosta ja sen liitteissä esitetyistä tiedoista kuulutusta varten (vain julkiset tiedot)*
- 7.10 Tiivistelmä hakemuksessa ja sen liitteissä esitetyistä tiedoista kuulutusta varten*
- 7.10.1 Tätä malminetsintäluvhakemusta voidaan käyttää kuulutusasiakirjana, eikä erillistä tiivistelmää hakemuksesta toimiteta
- 7.11 Merkinnät hakemustietojen julkisuudesta*
- 7.12 Hakemukseen liittyviä yhteisiä alueita**

*) Luvan hakijan tulee ilmoittaa lupahakemuksen toimittamisen yhteydessä perusteltu käsityksensä siitä, miltä osin lupahakemus tai sen liitteet sisältävät viranomaisten toiminnan julkisuudesta annetun lain (621/1999) tai muun lainsäädännön mukaan salassa pidettäviä tietoja. Hakijan tulee mahdollisuuksien mukaan toimittaa hakemuksen yhteydessä yleisluontoinen yhteenveto 1 momentissa tarkoitetuista hakemuksen tiedoista, joita voidaan esittää yleisölle.

**) Jos kaivoslain 34 §:n mukainen hakemus koskee yhteisalueissa (758/1989) tarkoitettua yhteistä aluetta tai yhteismetsälaissa (109/2003) tarkoitettua yhteismetsää, hakemukseen on liitettävä sellainen selvitys, joka on tarpeen tiedoksiannon toimittamiseksi yhteisen alueen tai yhteismetsän osakaskunnalle. Vna (391/2012)

8. Vakuus malminetsintälupaa varten

8.1 Hakijan ehdotus vakuudeksi hakemuksessa esitetyle toiminnalle ja perustelut

Ottaen huomioon tässä hakemuksessa mainittuja tutkimusmenetelmiä, hakija ehdottaa vakuudeksi 2500 euro. Vakuussumma oli jo asetettu v. 2021 kun alkuperäinen malminetsintälupa oli myönnetty.

9. Malminetsintäluvan jälkitoimenpiteet

9.1 Selvitys jälkitoimenpiteistä malminetsintälupa-alueella toiminnan lopettamisen jälkeen

Hakija huolehtii alueen kunnostamisesta ja siistimisestä ja sekä saattaa alue mahdollisimman luonnonmukaiseen tilaan heti maastotutkimuksen jälkeen. Kairauspaikat osoitetaan puupaaluilla, mahdolliset maahan jätetyt maaputket katkaistaan lähellä maanpintaa ja kaira-reiät tulpataan tarpeen mukaan.

JATKOAIKAHAKEMUS

(Tämä osa koskee edellisten lisäksi vain valtauksien ja malminetsintälupien jatkoaikahakemuksia)

10. Malminetsintäluvan voimassaolon edellytykset

10.1 Selvitys malminetsinnän tehokkuudesta, tehdyistä toimenpiteistä, tuloksista ja kustannuksista

Isoneva, Isoneva 2 ja Isoneva 3 muodostavat jakamattoman malminetsintäalueen, jotka ovat läheisesti yhteydessä toisiinsa malminmuodostuksen ja siten myös etsinnän suhteen. Siksi toisen etsintä on saattanut liittyä toiseen.

Tutkimustyöt koostuivat geokemiallisesta, moreeni- ja kallionäytteenotto- ohjelmasta, BOT- ja Timanttikairauksesta j.n.e.

Suoritettujen tutkimustöiden määrät ovat seuraavia:

- Timanttikairaus: 21 kairausreikää, yhteensä 2842 m kairaus;
- BOT kairaus: 574 kairausreikää, otettiin jokaisesta reiästä 1 kallioperänäyte ja 1 pohjamoreeninäyte kallion pinnasta.
- Dronemittaus (magneettiset): 20.5 km²
- Pole-dipole IP- mittaus: 36.95 linja kilometriä;
- Yksityiskohtainen maasto-magneettinen mittaus (väli 10 m): 338 linjakilometriä

Kustannukset:

- V. 2021-22: 1,53 mln €
- V. 2022-23: 0,35 mln €
- V. 2023-24: 0,18 mln €
- V. 2024-25: 0,12 mln €

Tulokset:

Olemme onnistuneesti rajanneet kaksi erillistä korkean prioriteetin anomalia ja kolme toissijaista anomalia Isoneva ryhmän malminetsintäalueissa (Isoneva, Isoneva2 ja Isoneva3), jotka nyt vaativat kairausoimintaa.

10.2 Selvitys esiintymän hyödyntämismahdollisuuksista ja jatkotutkimusten tarpeellisuudesta

Kairauksen-, geofysiikan- ja geokemian- tuloksia integroidaan, jotta saattaisi parempi käsitys mineralisaatiota ohjavasta geologiasta ennen lisäkairaus (rippuen rahoitus tilanteesta) . Yhtiö uskoo, että Isonevaan on mahdollista löytää taloudellinen kultaesiintymä; mutta lisäkairaus tarvitaan mineraalivaran arvioimiseksi.

10.3 Perustelut alueen rajaukselle

Lupa-alueella on tunnistettu useita rinnakkaisia lohkar- viuhkeita. Geokemia (BOT-poraus) ja geofysiikka ovat tunnistaneet näiden viuhkeiden mahdolliset lähdealueet, joista erottuu kaksi ensisijaista kohdetta. Nämä kohteet sisältyvät nykyisten tutkimuslupien rajoihin.

11. Lisätietoja

11.1 Lisätietoja malminetsintälupaa varten

12. Lomakkeen lähettäminen

Voit tulostaa ja tallentaa lomakkeen itsellesi ao. painikkeiden avulla.

Lomake lähetetään sähköisesti Tukesiin **Tallenna ja lähetä lomake** -painiketta painamalla; ohjelma pyytää sinua ensin tallentamaan lomakkeen jonka jälkeen sen voi lähettää oman tietokoneesi sähköpostiohjelmalla Tukesiin.

Voit lähettää lomakkeen myös itse suoraan osoitteeseen: kaivosasiat@tukes.fi.

Allekirjoitus _____

Nimenselvennys _____

HUOM!

Muistithan ennen lomakkeen täyttämistä tutustua erilliseen liitteeseen: [Huomioitavat lain ja asetuksen kohdat](#) (klikkaa linkkiä).

Jotta hakemus saa kaivoslain (621/2011) 32 §:n mukaisen etuoikeuden kohteelle, on kaikki kaikkiin kohtiin vastattava ja kaivoslain 34§:n edellyttämällä tavalla, 7 § JA 9 §:n esteet huomioiden. Vastaa kaikkiin kohtiin ja POISTA ESTEET ALUERAJAUKSESTA.

Malminetsinnän jatkolupahakemus Isoneva 2 ML2020:0005

4.2 Kaivannaisjätteen jätehuoltosuunnitelma

Tutkimussuunnitelman mukaisen toiminnan seurauksena ei synny merkittäviä määriä kaivannaisjätettä. Toimenpiteet eivät vaikuta jätehuoltoon.

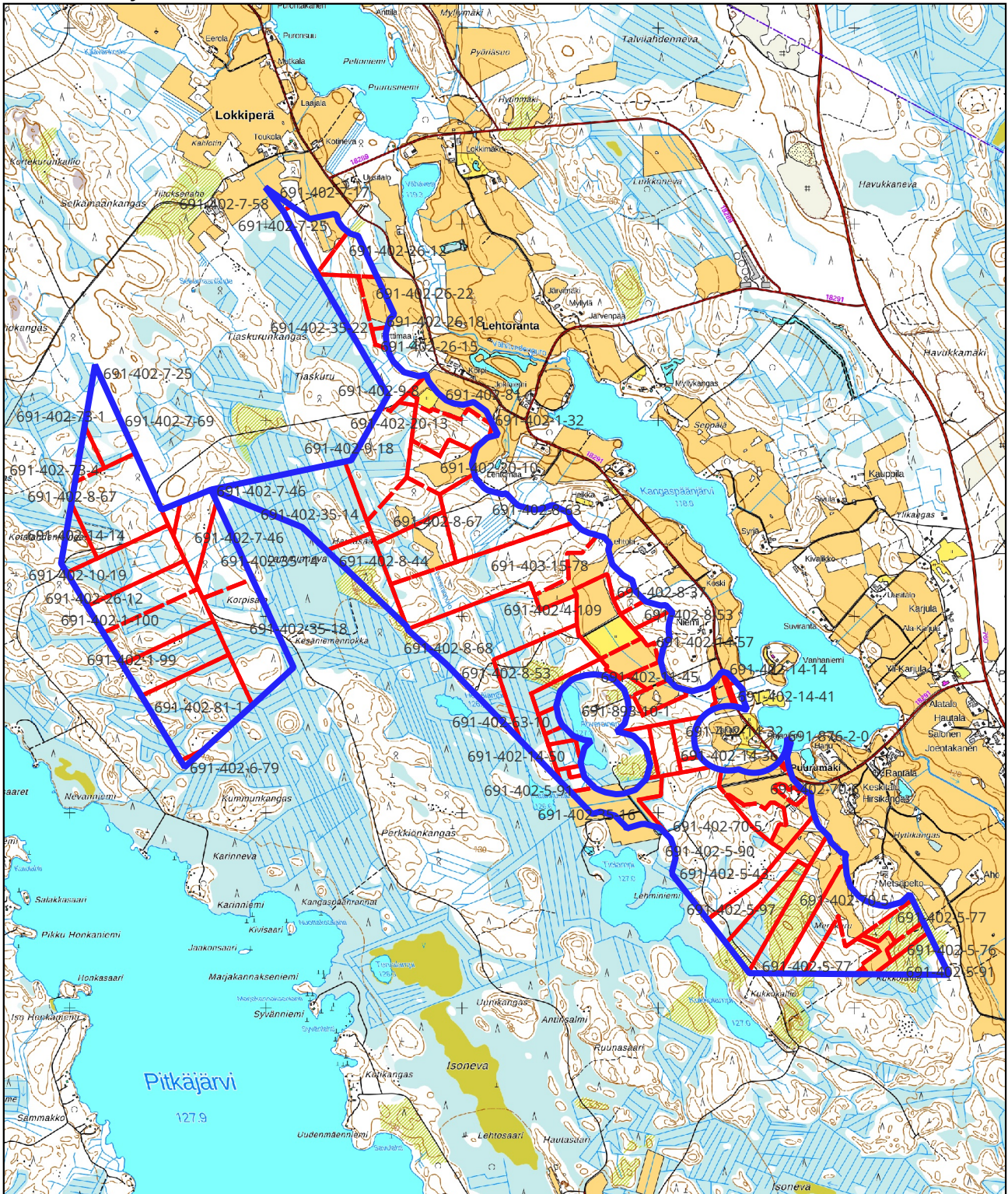
Hakemusalueella tai sen välittömässä läheisyydessä ei sijaitse luonnonsuojelualuetta. Alueen lähin suojelukohde on kivinen alue (SCI, ID: FI 1001004) sijaitsee 4,4 km etäisyydessä. Se kattaa Reisjärven-, Lestijärven-, Toholammen. Ja Sievin-- alueita. Hakijan arvion mukaan malminetsinnällä ei ole luonnonsuojelualan arvoja heikentäviä vaikutuksia.

Timanttikairauksessa nousee maanpinnalle veden mukana jonkin verran hienoa kiviainesta ns. kairaussoijaa. Sen määrä on kuitenkin vähäinen eikä sen katsota aiheuttavan merkittävää vaaraa ympäristölle tai vahinkoa metsän muulle käytölle. Kairauksien johdosta pinnalle mahdollisesti kerääntynyt kallio- ja moreeniaines on määrältään vähäinen sekä samankaltainen kuin ympäröivä kivi. Täten sen ei odoteta aiheuttavan ongelmia luontoon. Aikaisemmista kairauspaikoista saadun kokemuksen perusteella kairaussoija häviää maan pinnalta sateiden mukana pääosin jo ensimmäisten kuukausien aikana. Mikäli alueen kairaussoijien havaitaan sisältävän huomattavan korkeita pitoisuuksia ympäristölle vahingollisia aineita, viedään kairaussoija alueelta asianmukaiseen jatkokäsittelyyn.

Tutkimusojia tehtäessä kaivettu maa-aines läjitetään kaivannon läheisyyteen siten, että se voidaan sijoittaa takaisin tutkimusojaan tutkimusten päätyttyä. Lisäksi orgaaniset pintamaat läjitetään eri kasaan, jolloin ne voidaan levittää lopuksi kaivannon päälle. Tällöin alue palautuu mahdollisimman lähelle sen alkuperäistä tilaa.

Tutkimussuunnitelma ei sisällä koelouhinnan suorittamista ja tällöin siitä syntyvän kaivannaisjätteen jätehuoltoa ei ole tässä käsitelty.

Kartta malminetsintälupahakemusalueesta
Mittakaava ohjeellinen



Malminetsintälupahakemusalue



Kiinteistörajat

Mittakaava 1:30 000
Gemgold Oy
Isonneva 2
ML2020:0005