

KUULUTUS

Turvallisuus- ja kemikaalivirasto (Tukes) kuuluttaa kaivoslain (10.6.2011/621) 40 §:n nojalla

Malminetsintälupahakemuksen

Hakija: Latitude 66 Cobalt Oy
Lupa-alueen nimi: Petäjäinen
Lupatunnus: ML2021:0095
Alueen sijainti ja koko: Rovaniemi, 2475,89 ha.

Kuvaus hakemuksen mukaisesta toiminnasta

Hakija etsii alueelta kultaa, kobolttia ja kuparia. Tutkimusmenetelmät ovat tavanomaisia malminetsinnän tutkimusmenetelmiä, kuten geologinen kartoitus, geofysikaaliset mittaukset ja kallioperäkairaus.

Mielipiteet ja muistutukset

Mielipiteet ja muistutukset hakemuksesta voi lähettää 12.3.2025 mennessä lupatunnus mainiten Tukeisiin, osoitteeseen PL 66 (Opastinsilta 12B) 00521 Helsinki, tai sähköisesti doc-tai rtf-tiedostona osoitteeseen kaivosasiat@tukes.fi

Hakemuksen nähtävilläolo

Hakemusasiakirjat ovat nähtävänä Tukesin internet-sivuilla:
<https://tukes.fi/malminetsintaluvat-ja-valtaukset>

Tieto kuulutuksesta julkaistaan Rovaniemen kaupungin verkkosivuilla.

Lisätietoja Esa Tuominen puh. 029 5052 018 esa.tuominen@tukes.fi tai kaivosasiat@tukes.fi

Kuulutettu 3.2.2025

Pidetään nähtävänä 12.3.2025 asti.

Tiedoksisaannin katsotaan tapahtuneen seitsemäntenä (7) päivänä kuulutuksen julkaisusta.

MALMINETSINTÄ- LUPAHAKEMUS

HUOM!

Ennen lomakkeen täyttämistä, tutustu erilliseen liitteeseen: [Huomioitavat lain ja asetuksen kohdat](#) (klikkaa linkkiä).

Uusi malminetsintälupahakemus

Jatkoaikahakemus
(valtaus, malminetsintälupa)

Liittyvä lupatunnus

ML2021:0095

1. Tiedot hakijasta ja tämän edellytyksistä haettavaan toimintaan

1.1 Hakija (ei sivuliike)

Latitude 66 Cobalt Oy

1.2 Yhteystiedot (osoite ja puhelinnumero)

Technopolis Ydinkeskusta
Sepänkatu 20, 90100 Oulu

Otso Markkanen 0407095393

Minna Lymi 0505905542

1.3 Kotipaikka

Oulu

1.4 Sähköposti

otso@lat66.com
minna@lat66.com

1.5 Y-tunnus

2656776-9

1.6 Virkatodistus (liitteenä)

1.7 Kaupparekisteriote (liitteenä)

1.8 Malminetsinnän rahoitus esitettyyn toimintaan

Hakija Latitude 66 Cobalt Oy on sataprosenttisesti emoyhtiönsä Latitude 66 Ltd:n omistama. Emoyhtiö rahoittaa hakijan malminetsintää Suomessa, ja sen taloudellinen tilanne on vahva. Se on vuoden 2016 jälkeen hankkinut yli 16 miljoonaa euroa käytettäväksi malminetsintään Suomessa. Yhtiöllä ei ole lainaa rahoituslaitoksilta. Emoyhtiöltä saadun rahoituksen lisäksi hakija on saanut neljän hankkeen puitteissa Business Finlandilta ja EU:lta yli miljoona euroa rahoitusta toimintaansa varten. Konsernilla on alkuvaiheen malminetsintää Australiassa, mutta sen pääpaino on malminetsinnässä ja kaivoskehitystyössä Suomessa.

1.9 Henkilöstö ja sen asiantuntemus

Hakijan emoyhtiö Latitude 66 Ltd ja Latitude 66 Cobalt Oy muodostavat yhden operatiivisen kokonaisuuden. Hakija on tehnyt menestyksekkäästi malminetsintää Suomessa vuodesta 2018, ja vuonna 2024 tehdyn emoyhtiön ja toisen australialaisen yhtiön sulautumisen myötä hakijan geologinen osaaminen on vahvistunut entisestään.

Yhtiön teknisellä johtajalla Toby Wellmanilla on yli 23 vuoden kokemus malminetsintä- ja kaivososalta. Hän johti esimerkiksi Boliden Mineral AB:llä ryhmää, joka tunnisti Rävliiden Norra -mineraaliesiintymän Pohjois-Ruotsissa. Yhtiön toimitusjohtaja Grant Coylella on yli 15 vuoden kokemus malminetsintä- ja kaivososalta. Coyle on arvioinut ja kehittänyt kaupallisia malminetsintäprojekteja useissa eri johtotehtävissä. Yhtiön hallituksen puheenjohtaja Thomas Hoyer (KTM) on työskennellyt toimitusjohtajana tai hallituksen jäsenenä useissa eurooppalaisissa kaivos- ja malminetsintäyhtiöissä. Yhtiön hallituksen jäsen professori Steffen Hagemann (PhD) on Western Australian yliopiston taloudellisen geologian professori ja CET-tutkimuskeskuksen toimitusjohtaja.

Lisäksi hakijalla on Suomessa kolme työsuhteessa olevaa geologia ja kaksi muuta henkilöä, jotka tukevat geologista tutkimusta ja yhteistyötä sidosryhmien kanssa. Tämän lisäksi hakija työllistää kausityöntekijöitä ja urakoitsijoita geologisiin tutkimuksiin kenttäkaudella ja kairausten aikana.

2. Alue, sen sijainti ja sen käyttöä mahdollisesti koskevat rajoitukset

2.1 Hakijan ehdotus nimeksi

Petäjäinen

2.2 Hakemusalueen pinta-ala ja sijainti

Pinta-ala: 2475.97 ha. Sijainti:
Rovaniemen kaupunki.

2.3 Kaavoitustilanne

Lapin maakuntakaavassa alue on pääosin kaavoitettu maa- ja metsätalousvaltaiseksi alueeksi. Kaupungin lausunto kaavoitustilanteesta toimitetaan Tukesille ennen hakemuksen kuulutusta.

2.4 Luonnonsuojelutilanne

Alueella ei sijaitse suojeltuja luontokohteita. Kaksi yksityismaiden luonnonsuojelualuetta (Hannukuusi YSA207864 ja Hoikanlampi YSA206828) sijaitsevat lähellä alueen pohjois- ja eteläosia. Näihin on jätetty 500m suojavyöhykkeet. Pisavaaran Natura 2000 alue (SACFI1301801) sijaitsee alueen itäpuolella ja on lähimmillään 2.1km päässä hakemusalueesta. Metsälain alaiset erityisen tärkeät elinympäristöt: kaksi kohdetta yksi alueen pohjoisosassa ja yksi eteläisemmässä osassa.

2.5 Muun lainsäädännön rajoitukset

Alueella sijaitsee Poutinkin pohjavesialue (PvAlueTunnus: 12699137). Yhtiö ottaa tämän alueen huomioon suunnitellessaan töitä alueelle. Ei muita tiedossa olevia rajoituksia malminetsinnälle. Yhtiön on rajoituksia selvittäessään käyttänyt mm. seuraavia tietolähteitä: Maanmittauslaitoksen kartta-aineistot, Suomen ympäristökeskuksen kartta-aineistot, Metsäkeskuksen kartta-aineistot, Rovaniemen kaupungin verkkosivut, Museoviraston kartta-aineistot.

2.6 Arvio alueella olevista kaivosmineraaleista ja selvitys, mihin arvio perustuu

Yhtiö otaksuu alueella olevan kultaa, kobolttia ja kuparia.

Alueella sijaitsee vuonna 1977 Rautaruukki Oy:n löytämä kulta-kupari mineralisaatio. Geologisesti alue sijoittuu Peräpohjan liuskevyöhykkeelle ja samaan stratigrafiaan, jossa on useita tiedossa olevia kulta-koboltti esiintymiä.

Arvio perustuu yhtiön jokaisenoikeuksilla keräämiin kallioperä ja lohkarehavaintoihin vuosien 2021-2024 aikana, alueen geologisiin piirteisiin ja rakenteisiin sekä historiallisiin tutkimustuloksiin, joiden perusteella yhtiö olettaa alueen olevan potentiaalinen hyödynnettävissä olevan ekonomisesti kannattavan esiintymän löytymiseen.

3. Malminetsintäalueeseen liittyvät asianosaiset ja heidän tietonsa



3.1 Malminetsintä lupahakemus alueeseen liittyvien asianosaisten ja maanomistajien osalta pyynnöstä toimitetaan erilliset liitteet (Excel-tiedostot). Tiedostoista käy ilmi asianomaisen nimi, osoite, tilarekisterinumero, yksittäisen tilan rajat sekä pinta-ala.

3.2 Muut kuin yksityiset asianosaiset (alueeseen liittyvät elinkeinot ja yhteiset alueet)

Rovaniemen kaupunki: PL 8216, 96101 Rovaniemi

Lapin ELY-Keskus: PL 8060, 96101 Rovaniemi

Palojärven paliskunta: Vuolo Tapio, puh. 0400272555, Kyläniementie 225, 97250 Raanujärvi

4. Selvitys toimintaa koskevista suunnitelmista

4.1 Tutkimusmenetelmät, -välineet ja aikataulu

Vuosi 1. Geologinen kartoitus, geofysikaaliset mittaukset (maasto - lentomittaukset: sähkömagneettiset ja magneettiset). Potentiaalisiksi todettujen kohteiden geokemiallinen näytteenotto yleensä teloilla liikkuvilla koneilla, tunnuksellinen kallioperäkairaus, tulosten tulkinta, alueen mahdollinen tarkempi rajausta pienemmäksi ja päätös malminetsinnän jatkamisesta.

Vuosi 2. Potentiaalisiksi todettujen kohteiden geokemiallinen näytteenotto koneellisesti, mahdollisten tutkimusojien kaivuu, sekä tunnukselliset kallioperäkairaukset, kerätyn geologisen, geofysikaalisen ja geokemiallisen aineiston tulkinta ja mallintaminen sekä kohteiden tarkentaminen. Päätös malminetsinnän jatkamisesta.

Vuosi 3. Mahdollinen kallioperäkairaus ja kairareikiin kohdistuvat geofysikaaliset mittaukset. Kohteiden geologinen mallintaminen, tulosten tulkinta ja päätös malminetsinnän jatkamisesta.

Vuosi 4. Mahdollinen kallioperäkairaus sekä geofysikaaliset mittaukset. Tulosten tulkinta ja päätös malminetsinnän jatkamisesta.

4.2 Kaivannaisjätteen jätehuoltosuunnitelma

Hakija on toimittanut tämän hakemuksen liitteenä jätehuoltosuunnitelman.

5. Toiminnan ympäristö- ja muut vaikutukset

5.1 Vaikutukset ympäristön- ja luonnonsuojeluun, vesistöihin, pohjaveteen, ihmiseen ja maa- tai kallioperään

Hakija suunnittelee malminetsintätyönsä siten, etteivät työt vaikuta kohdassa 2.4 mainittujen alueiden luontoarvoihin. Hakija seuraa malminetsinnän rajoituksiin vaikuttavien tietojen päivittymistä ja toimii sen mukaisesti. Hakijan Malminetsinnän menetelmät ja ympäristövaikutukset -liitteestä ilmenevien toimintatapojen mukaan meneteltäessä sekä kohdassa 4.1. kuvattujen suunniteltujen toimenpiteiden laatu ja laajuus huomioiden toiminnan ympäristö- ja muiden vaikutusten voidaan todeta jäävän vähäisiksi. Malminetsinnässä tehtävät toimenpiteet tulevat olemaan lupa-alueella lyhyitä ja keskittymään vain pienille alueille sen mukaan, millaista tietoa geologiset tutkimukset tuottavat. Näin ollen malminetsintä ei aiheuta merkittäviä ympäristövaikutuksia. Tämän perusteella on hakijan näkemyksen mukaan objektiivisesti arvioiden poissuljettua, että malminetsintäalueella tehtävät tutkimukset yksin tai yhdessä ympäristön muiden malminetsintäalueiden kanssa aiheuttaisivat merkittäviä ympäristövaikutuksia. Hakija tiedottaa malminetsintätutkimuksiin, varauksiin, malminetsintälupiin ja malminetsinnän muihin eri työvaiheisiin liittyvistä asioista aktiivisesti maanomistajille, alueiden muille asukkaille ja kesäasukkaille sekä kuntapäätäjille ja kuntien viranhaltijoille. Hakija järjestää avoimia yleisötilaisuuksia. Hakija on Kestävän kaivostoiminnan verkoston - nykyisin TSM Suomen - ja Kaivosteollisuus ry:n jäsenenä mukana malminetsinnän parhaiden käytäntöjen ja laatujärjestelmän kehittämisessä. Hakija on ollut aktiivisesti mukana kehittämässä Kaivosteollisuus ry:n julkaisemaa Malminetsinnän opasta ja noudattaa siinä suositeltuja toimenpiteitä ja menetelmiä malminetsinnän ympäristövaikutusten ehkäisemiseksi ja vähentämiseksi.

6. Ilmoitus malminetsintäalueelle rakennettavista väliaikaisista rakennelmista

6.1 Hakija ei aio rakentaa malminetsintäalueelle väliaikaisia rakennelmia

6.2 Työstä vastaa

6.3 Rakennelmien tiedot ja sijainti (liite-tiedosto)

6.4 Käyttötarkoitus ja käytön kesto

7. Kaivoslain edellyttämien liitteiden, aineistojen ja selvitysten tarkastuslista

- 7.1 Virkatodistus liitteenä
- 7.2 Kaupparekisteriote liitteenä
- 7.3 Sähköiset paikkatietotiedostot
- 7.3.1 Malminetsintäalue (koko alueen rajat), josta esteet on rajattu pois (kts.liite 1) (MapInfo-tiedosto ETRS-TM35FIN)
- 7.3.2 Yleispiirteinen kartta, joka osoittaa hakemuksen kohteena olevan alueen sijainnin (Pdf-tiedosto ETRS-TM35FIN)
- 7.3.3 Malminetsintäalueetta leikkaavat tilarajat omana tiedostona (ei rajanaapureita) (MapInfo-tiedosto ETRS-TM35FIN)
- 7.3.4 Malminetsintäalueen maanomistajat
(Excel-tiedosto, joka toimitetaan vasta viranomaisen pyynnöstä ennen hakemuksen kuuluttamista.
Malli: <http://www.tukes.fi/fi/Toimialat/Kaivokset/Malminetsintaluvat-ja-jatkoajat/Malminetsintalupa/>)
- 7.4 Selvitys kunnalta hakemuksen kohteena olevasta alueesta ja sen kaavoitustilanteesta, alueen käyttöä koskevista rajoituksista sekä niistä, joiden etua, oikeutta tai velvollisuutta asia saattaa koskea (asianosainen).
(Selvitys voidaan toimittaa myöhemmin, mutta ennen kuin hakemus kuulutetaan)
- 7.5 Kaivannaisjätteen jätehuoltosuunnitelma liitteenä
- 7.6 Kaivannaisjätehuoltosuunnitelma on tehty ympäristönsuojelulain nojalla
- 7.7 Viranomaisen todistukset, rekisteriotteet ja vastaavat asiakirjat, joilla varmennetaan hakemuksessa esitettyjen tietojen sekä säädettyjen vaatimusten huomioon ottaminen
- 7.8 Selvitys rakennelmista malminetsintäalueella ja niiden sijainti liitteenä tai ilmoitus ettei niitä ole
- 7.9 Liitteenä luonnonsuojelulain 65 §:ssä tarkoitettua arvioinnista ja ympäristövaikutusten arviointimenettelystä annetun lain (468/1994) mukainen ympäristövaikutusten arviointiselostus tai Natura-arvio.
- 7.9.1 Liitteenä tarkka tutkimussuunnitelma suojelualueelta, joka sisältää kulku-urat ja yksityiskohtaiset tutkimuskohteet paikkatiedostoina (Tab-tiedosto ETRS-TM35FIN)
- 7.9.2 Tiivistelmä Natura-arviosta ja sen liitteissä esitetyistä tiedoista kuulutusta varten (vain julkiset tiedot)*
- 7.10 Tiivistelmä hakemuksessa ja sen liitteissä esitetyistä tiedoista kuulutusta varten*
- 7.10.1 Tätä malminetsintäluvhakemusta voidaan käyttää kuulutusasiakirjana, eikä erillistä tiivistelmää hakemuksesta toimiteta
- 7.11 Merkinnät hakemustietojen julkisuudesta*
- 7.12 Hakemukseen liittyviä yhteisiä alueita**

*) Luvan hakijan tulee ilmoittaa lupahakemuksen toimittamisen yhteydessä perusteltu käsityksensä siitä, miltä osin lupahakemus tai sen liitteet sisältävät viranomaisten toiminnan julkisuudesta annetun lain (621/1999) tai muun lainsäädännön mukaan salassa pidettäviä tietoja. Hakijan tulee mahdollisuuksien mukaan toimittaa hakemuksen yhteydessä yleisluontoinen yhteenveto 1 momentissa tarkoitetuista hakemuksen tiedoista, joita voidaan esittää yleisölle.

**) Jos kaivoslain 34 §:n mukainen hakemus koskee yhteisalueissa (758/1989) tarkoitettua yhteistä aluetta tai yhteismetsälaissa (109/2003) tarkoitettua yhteismetsää, hakemukseen on liitettävä sellainen selvitys, joka on tarpeen tiedoksiannon toimittamiseksi yhteisen alueen tai yhteismetsän osakaskunnalle. Vna (391/2012)

8. Vakuus malminetsintälupaa varten

8.1 Hakijan ehdotus vakuudeksi hakemuksessa esitetylle toiminnalle ja perustelut

Hakijan ehdottama lupakohtainen vakuus on 2000 euroa. Tämä on hakijan mielestä riittävä summa kattamaan mahdolliset maastovahingot, jotka tässä hakemuksessa mainitut menetelmät voisivat aiheuttaa.

9. Malminetsintäluvan jälkitoimenpiteet

9.1 Selvitys jälkitoimenpiteistä malminetsintälupa-alueella toiminnan lopettamisen jälkeen

Hakija huolehtii alueen kunnostamisesta tutkimustöiden päätyttyä.

JATKOAIKAHAKEMUS

(Tämä osa koskee edellisten lisäksi vain valtauksien ja malminetsintälupien jatkoaikahakemuksia)

10. Malminetsintäluvan voimassaolon edellytykset

10.1 Selvitys malminetsinnän tehokkuudesta, tehdyistä toimenpiteistä, tuloksista ja kustannuksista

10.2 Selvitys esiintymän hyödyntämismahdollisuuksista ja jatkotutkimusten tarpeellisuudesta

10.3 Perustelut alueen rajaukselle

11. Lisätietoja

11.1 Lisätietoja malminetsintälupaa varten

Liitteet:

1. Latitude 66 Cobalt Oy_malminetsinnän menetelmät ja ympäristövaikutukset 2024
2. Latitude 66 Cobalt Oy_jätehuoltosuunnitelma 2024
3. Petäjäinen_yleiskartta
4. Petäjäinen_kiinteistökartta
5. Kaupparekisteriote
6. Petäjäinen_shp
7. Petäjäinen_kiinteistöt

Lisätiedot:

Kaivosteollisuus ry:n Malminetsintäopas

Lisätietoa hakijasta: www.lat66.com

12. Lomakkeen lähettäminen

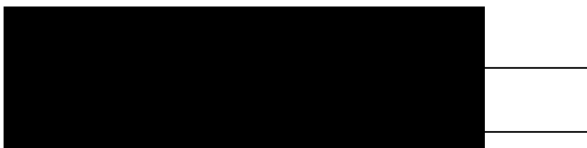
Voit tulostaa ja tallentaa lomakkeen itsellesi ao. painikkeiden avulla.

Lomake lähetetään sähköisesti Tukesiin **Tallenna ja lähetä lomake** -painiketta painamalla; ohjelma pyytää sinua ensin tallentamaan lomakkeen jonka jälkeen sen voi lähettää oman tietokoneesi sähköpostiohjelmalla Tukesiin.

Voit lähettää lomakkeen myös itse suoraan osoitteeseen: kaivosasiat@tukes.fi.

Allekirjoitus

Nimenselvennys

A large black rectangular redaction box covers the signature and name fields. Two horizontal lines extend from the right side of the box, indicating the positions of the signature and name fields.

HUOM!

Muistithan ennen lomakkeen täyttämistä tutustua erilliseen liitteeseen: [Huomioitavat lain ja asetuksen kohdat](#) (klikkaa linkkiä).

Jotta hakemus saa kaivoslain (621/2011) 32 §:n mukaisen etuoikeuden kohteelle, on kaikki kaikkiin kohtiin vastattava ja kaivoslain 34§:n edellyttämällä tavalla, 7 § JA 9 §:n esteet huomioiden. Vastaa kaikkiin kohtiin ja POISTA ESTEET ALUERAJAUKSESTA.

Latitude 66 Cobalt - jätehuoltosuunnitelma 2024

KAIRAUSSOIJJA

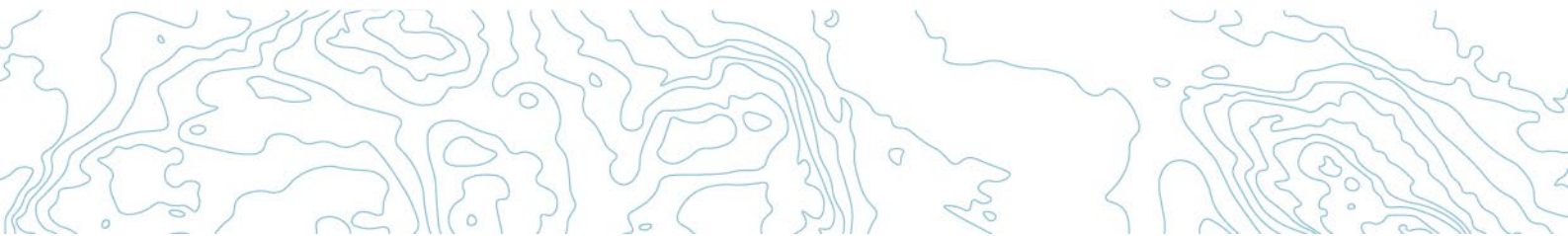
- Latitude 66 Cobalt Oy käyttää kairauksissa kairaussoijan talteenottoa.
- Kairaussoija kerätään talteen ja tuodaan pois lupa-alueelta.
- Kairaussoijan kaatopaikkakelpoisuusluokka testataan ottamalla soijamateriaalista edustavat näytteet, jotka analysoidaan sertifioidussa laboratoriossa ja soija mitataan STUK:n ohjeiden mukaisesti ennen kuin soija toimitetaan asianmukaisella tavalla jätehuoltoon.

VESI

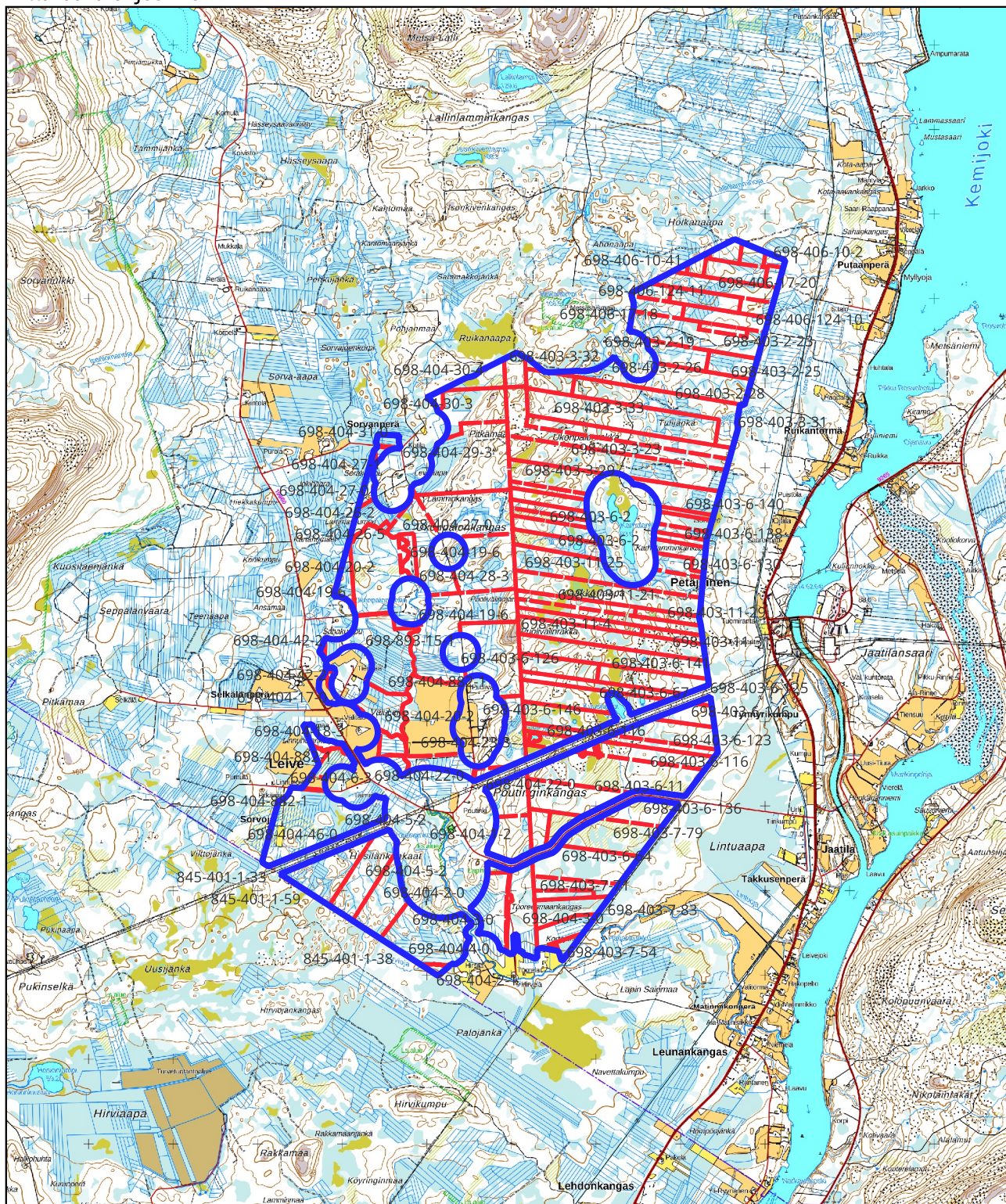
- Latitude 66 Cobalt Oy huomioi tutkimussuunnitelmissaan pohjavesialueet ja toimii niiden alueella lupa-ehtojen mukaisesti.
- Kairauksissa käytetty vesi palautetaan maastoon vasta sen jälkeen kun se on puhdistettu hienoaineksesta.


ÖLJY

- Kairauskalusto ja apukoneet suojataan kairaustyön ajaksi valumasuojilla.
- Polttoaineet ja muut vaaralliset nesteet säilytetään ja käsitellään valumasuojia käyttäen.
- Koneilla on aina öljyntorjuntakalusto.



Kartta malminetsintäluvhakemusalueesta
Mittakaava ohjeellinen



 Malminetsintäluvhakemusalue

 Kiinteistörajat

Mittakaava 1:70 000
Latitude 66 Cobalt Oy
Petäjäinen
ML2021:0095

tukes
Turvallisuus- ja kemikaalivirasto