

KUULUTUS

Turvallisuus- ja kemikaalivirasto (Tukes) on kaivoslain (621/2011) perusteella 8.4.2025 hyväksynyt seuraavan malminetsintälupaa koskevan hakemuksen:

Hakija:	Nortec Minerals Oy
Alueen nimi:	Kaukuanjärvi II
Lupatunnus:	ML2021:0131
Alueen sijainti ja koko:	Posio, 1850,02 ha

Päätökseen saa kaivoslain (621/2011) 162 §:n nojalla hakea muutosta valittamalla hallinto-oikeuteen. Valitus on tehtävä kirjallisesti 30 päivän kuluessa päätöksen tiedoksisaannista. Päätöksen tiedoksisaannin katsotaan tapahtuneen seitsemäntenä päivänä päätöksen julkaisemisesta. Päätöksen liitteenä olevasta valitusosoituksesta ilmenee, miten muutosta haettaessa on meneteltävä.

Päätös on nähtävillä Tukesin kotisivulla osoitteessa: <https://tukes.fi/malminetsintaluvat-ja-valtaukset>

Tieto päätöksen antamisesta on julkaistu sijaintikunnan verkkosivuilla.

Lisätietoja kaivosasiat@tukes.fi tai ylitarkastaja Antti Mikkola puh. 029 505 2184

Kuulutettu 8.4.2025

Pidetään nähtävänä 15.5.2025 asti.

LIITTEET

Liite 1: Lupakartta malminetsintäalueesta

Nortec Minerals Oy
c/o Kalliolaw Asianajotoimisto Oy
Eteläranta 12
00130 Helsinki

MALMINETSINTÄLUPAPÄÄTÖS

Hakija: Nortec Minerals Oy
2288526-8
Suomi

Yhteystiedot: c/o Kalliolaw Asianajotoimisto Oy
Eteläranta 12
00130 Helsinki

Lisätietoja antaa:

Panu Skogström, asianajaja
panu.skogstrom@kalliolaw.fi
050 5911 093

Alueen nimi: Kaukuanjärvi II
Alueen sijainti: Posio

Hakemus on tullut vireille 10.2.2021. Kaivosviranomaisen on tehnyt hakemustarkastuksen 10.2.2021 sekä 31.10.2024 ja todennut hakemuksen täyttävän kaivoslain 34 §:n vaatimukset. Hakemukselle on annettu lupatunnus ML2021:0131 ja kaivoslain 34 §:n mukainen etuoikeuspäivämäärä 10.2.2021.

Hakemuksen tarkoitus: Malminetsintä kaivoslain (621/2011) pykälien 5, 9 ja 32 tarkoittamalla tavalla.

PÄÄTÖS

Turvallisuus- ja kemikaalivirasto (Tukes) **myöntää** kaivoslain (621/2011) nojalla Nortec Minerals Oy:lle malminetsintäluvan nimeltä "Kaukuanjärvi II" lupatunnuksella ML2021:0131.

Perustelut: Hakija on osoittanut, että kaivoslaissa (621/2011) säädetyt edellytykset täyttyvät eikä luvan myöntämiselle ole kaivoslaissa säädettyä estettä. Tässä malminetsintälupapäätöksessä annetut tarpeelliset tarkentavat lupamääräykset yleisten ja yksityisten etujen turvaamiseksi perustuvat kaivoslain (621/2011) 51 §.

Malminetsintäluvan nojalla luvanhaltijalla on oikeus omalla ja toisen maalla tässä luvassa mainitulla alueella (malminetsintäalueella) tutkia geologisten muodostumien rakenteita ja koostumusta sekä tehdä muita kaivostoimintaa valmistelevia tutkimuksia ja muuta malminetsintää esiintymän paikallistamiseksi sekä sen laadun, laajuuden ja hyödyntämiskelpoisuuden selvittämiseksi sen mukaan kuin tässä malminetsintäluvassa tarkemmin määrätään. Malminetsintälupa ei oikeuta esiintymän hyödyntämiseen.

Päätöksen voimassaolo

Malminetsintälupa on **voimassa tällä päätöksellä enintään neljä (4) vuotta** päätöksen lainvoimaiseksi tulosta.

Perustelut: Luvan voimassaoloaika on lain sallima enimmäisaika malminetsintäluvulle. Malminetsintäluvan voimassaoloa voidaan jatkaa enintään kolme vuotta kerrallaan siten, että lupa on voimassa yhteensä enintään viisitoista vuotta. Mikäli luvanhaltija haluaa pienentää voimassa olevaa malminetsintälupaa sen voimassaoloaikana tai luopua siitä kokonaan, tulee luvanhaltijan toimittaa kaivosviranomaiselle ilmoitus joko osittaisesta tai koko malminetsintäalueen raukeamisesta (Kaivoslaki 621/2011, 60 §, 61 §, 66 §, 67 §).

Päätöksen täytäntöönpano

Kaivoslain (621/2011) 168.1 §:n mukaisesti malminetsintälupaan perustuvat toimenpiteet saa aloittaa, kun siihen oikeuttava lupapäätös on saanut lainvoiman ja lupapäätöksessä määrätyt velvoitteet on suoritettu. Jos toimenpiteen suorittaminen edellyttää muualla lainsäädännössä vaadittua lupaa, saa toimenpiteen kuitenkin aloittaa vasta, kun toimenpiteeseen tarvittava muun lainsäädännön mukainen lupapäätös on saanut lainvoiman tai toiminnan aloittamiseen on saatu oikeus asiassa toimivaltaiselta viranomaiselta. Päätöksen lainvoimaisuus tulee tarkistaa luvassa mainitulta hallinto-oikeudelta valitusajan päättymisen jälkeen.

Luvan haltijan tulee huolehtia, että malminetsintätöitä suorittava henkilöstö ja urakoitsijat ovat perehtyneet tässä luvassa annettuihin määräyksiin.

Malminetsintäalueen tiedot

Pinta-ala: 1850,02 ha
Alueen nimi: Kaukuanjärvi II
Sijainti: Posio

Alueen tarkempi sijainti ja rajat ilmenevät tähän päätökseen liitetystä lupakartasta (Liite 1). Lupa-alueesta on rajattu pois tiedossa olevat esteet. Malminetsintää ei saa suorittaa tällä luvalla, eikä jokamiehenoikeudella 150 metriä lähempänä asumiseen tai työntekoon tarkoitettua rakennusta, yksityistä pihapiiriä tai erityiseen tarkoitukseen otetuilla alueilla. Jokamiehenoikeuksiin kuuluvalla liikkumisella ei myöskään saa aiheuttaa haittaa tai häiriötä muille ihmisille tai luonnolle.

Alueesta tarkemmin

Malminetsintälupa-alueella ei sijaitse suojelualueita, suojeluohjelma-alueita tai valtakunnallisesti merkittäviä tai suojeltuja maisema-alueita. Alueelle sijoittuu osin soidensuojelun täydennysehdotukseen kuuluva Alaperänsuo-Honkasuon (15201) kohde, lisäksi hakemusalueen lounaisosassa on Metsähallituksen omalla päätöksellä suojelama alue Alaperänsuo-Honkasuo. Alueelle sijoittuu myös osia Kokkovaaran pohjavesialueesta (luokka-2). Alueella on voimassa Rovaniemen ja Itä-Lapin maakuntakaava, jossa alueella on merkinät mp (mineraalipotentialinen vyöhyke), mv (matkailun vetovoima-alue), mk (maaseudun kehittämisen kohdealue) sekä arvokas harjualue (Kuloharju). Alueella ei ole yleiskaavaa eikä asemakaavaa.

Otaksuma mineraaleista

Alueen geologiseen malmipotentialiin, aiempiin historiallisiin malmitutkimuksiin sekä hakijan suorittamiin tutkimuksiin ja tuloksiin perustuen hakija otaksuu alueella olevan seuraavia kaivosmineraaleja: palladium (Pd), platina (Pt), rodium (Rh), osmium (Os), iridium (Ir), rutenium (Ru), kulta (Au), hopea (Ag), kupari (Cu), nikkeli (Ni), koboltti (Co).

Yleisten ja yksityisten etujen turvaamiseksi tarpeelliset lupamääräykset (velvoitteet ja rajoitukset)

1. Määräys malminetsintätutkimusten sallituista ajankohdista ja menetelmistä, sekä malminetsintään liittyvistä laitteista ja rakennelmista

Tämän malminetsintäluvan nojalla on sallittua suorittaa seuraavia malminetsintätoimenpiteitä ja soveltaa seuraavia malminetsintämenetelmiä:

1. Geofysikaaliset ja geokemialliset tai vaikutuksiltaan niihin verrattavat tutkimusmenetelmät
2. Koneellisesti tehtävät maaperä- ja kallioperänäytteenotto (moreeni-, ura- ja pistenäytteet, kairaus)

Perustelut: Hakija on esittänyt hakemuksessaan nämä menetelmät ja kaivosviranomaisen arvioi ne tarpeelliseksi ottaen huomioon kohteella tehdyt aikaisemmat tutkimukset. Jotta mahdolliselle jatkoluvalle edellytetty vaade tehokkaasta malminetsinnästä toteutuu, tässä lupamääräyksessä tarkoitettujen toimenpiteiden tulee olla pääosin suoritettuina.

2. Määräys tutkimustöitä ja -tuloksia koskevasta selvitysvelvollisuudesta

Malminetsintäluvan haltijan on vuosittain toimitettava kaivosviranomaiselle selvitys suoritetuista tutkimustöistä ja niiden tuloksista. Tutkimustöitä ja -tuloksia koskevaan vuosittaiseen selvitykseen on sisällytettävä: käytetyt tutkimus- ja työmenetelmät, yhteenveto tehdyistä tutkimuksista ja pääasialliset tulokset. Ohje löytyy Tukesin internet-sivuilta. Kunkin kalenterivuoden tutkimustöistä ja -tuloksista on raportoitava seuraavan vuoden kesäkuun loppuun mennessä, ellei toisin ohjeisteta.

Perustelut: Määräyksen perusteena on kaivoslaki (621/2011) 14 § ja VNa kaivostoiminnasta (391/2012) 4 §.

3. Määräys jälkitoimenpiteiden ajankohdasta ja ilmoittamisesta kaivosviranomaiselle

Kun malminetsintälupa on rauennut osittain, kokonaan tai peruutettu, malminetsintäluvan haltijan on raukeavilta alueilta;

1) välittömästi saatettava malminetsintäalue yleisen turvallisuuden vaatimaan kuntoon, poistettava väliaikaiset rakennelmat ja laitteet, huolehdittava alueen kunnostamisesta ja siistimisestä sekä saatettava alue mahdollisimman luonnonmukaiseen tilaan. Malminetsintäluvan haltijan on tehtävä kirjallinen ilmoitus kaivosviranomaiselle, malminetsintäalueeseen kuuluvien kiinteistöjen omistajille ja muille oikeudenhaltijoille, kun toimenpiteet on saatettu loppuun. Ilmoitus on lisäksi tehtävä asianosaiselle Posion Livon ja Akanlahden paliskunnille. Ilmoituksen tulee sisältää tiedot jälkitoimenpiteiden päättymispäivästä sekä kuvaus toteutetuista jälkitoimenpiteistä.

2) kuuden kuukauden kuluessa luovutettava kaivosviranomaiselle tutkimustyöselostus, tutkimukseen liittyvä tietoaineisto ja kirjallinen esitys edustavasta otoksesta kairasydämiä. Kaivosviranomaisen ohjeistaa hakijoita tarkemmin raportoinnin muodosta. Ohje löytyy Tukesin internet-sivuilta.

Perustelut: Määräyksen perusteena on kaivoslaki (621/2011), 15 § ja VNa kaivostoiminnasta (391/2012), 5 §.

4. Määräys kaivannaisjätteen jätehuoltosuunnitelmasta ja sen noudattamisesta

Malminetsinnästä tässä luvassa lupamääräyksessä 1 kohdassa 1 sallituilla menetelmillä, ei synny kaivannaisjätettä. Mikäli kaivannaisjätettä syntyy lupamääräyksen 1 kohdassa 2

mainitussa kallioperänäytteenotossa kairaamalla, malminetsintäluvan haltija on velvollinen huolehtimaan sen haitallisuuden vähentämisestä sekä jätteen hyödyntämisestä ja käsittelemisestä. Maanpinnalle nouseva hienojakoinen paikallinen kiviaines eli kairaussoija on kaivoslain 13 §:ssä tarkoitettua kaivannaisjätettä. Hakija on toimittanut kaivannaisjätteen jätehuoltosuunnitelman, jossa on kuvattu taloudellisesti ja teknisesti parhain tapa käsitellä kohteilla mahdollisesti syntyvä kairaussoija. Lupamääräyksessä 8 ja 9 on määrätty tarkemmin, kuinka tulee toimia luonnonsuojelulaissa tarkoitetuilla erityisesti suojeltavilla kohteilla tai jos alueelle sijoittuu pohjavesialueita.

Perustelut: Määräyksen perusteena on kaivoslaki (621/2011) 13 § ja VNa kaivostoiminnasta (391/2012) 3 §.

5. Määräys ilmoitusvelvollisuudesta koskien malminetsintäalueen maastotöitä ja rakennelmia

Malminetsintäluvan haltijan on hyvissä ajoin etukäteen ilmoitettava kirjallisesti malminetsintä-alueeseen kuuluvien **kiinteistöjen omistajille** (sekä näihin rinnastettaville, Kaivoslaki 5.2 §), Posion Livon ja Akanlahden paliskunnille, ja muille oikeudenhaltijoille kaikista maastotöistä, jotka voivat aiheuttaa vahinkoa tai haittaa, sekä väliaikaisista rakennelmista.

Malminetsintäluvan haltijan on ilmoitettava kaikista poikkeustilanteista, jotka saattavat vaatia toimenpiteitä maastossa aina Tukesille, ja poikkeustilanteen luonne huomioiden asianosaisille viranomaisille sekä mahdolliselle kiinteistön omistajalle.

Malminetsintäluvan haltijan on ilmoitettava maastotöistä toimialallaan yleistä etua valvoville viranomaisille:

- Tukesille,
- toimivaltaisen Lapin ELY-keskuksen ympäristövastuualueelle,
- Metsähallitukselle
- Mikäli lupa-alueelta löydetään tutkimusten yhteydessä muinaismuistolaissa tarkoitettuja kohteita, tulee luvanhaltijan toimia siten kuin muinaismuistolaissa todetaan ja ilmoittaa löydöksistä viipymättä alueelliselle vastuumuseolle (Lapin maakuntamuseo).

Perustelut: Määräyksen perusteena on kaivoslaki (621/2011) 12 § ja VNa kaivostoiminnasta (391/2012) 2 §.

6. Määräys malminetsintäalueen koon pienentämisen aikataulusta

Kaivosviranomaisen ei näe tässä vaiheessa tarvetta malminetsintäalueen pienentämiselle. Tutkimuksia voidaan pitää perusteltuna koko ML2021:0131 alueella. Jos luvan haltija haluaa pienentää voimassa olevaa malminetsintälupaa tai luopua siitä kokonaan, tulee luvan haltijan tehdä ilmoitus joko osittaisesta tai koko malminetsintäalueen raukeamisesta.

Perustelut: Määräyksen perusteena on kaivoslaki (621/2011) 11 §, 51, 67 §). Otettaessa huomioon alueen koko, tutkimussuunnitelma ja sen perustelut, sekä seikka, että kyseessä on vaiheittain etenevä tutkimustoiminta, voidaan tutkimuksia pitää perusteltuna koko alueelle.

7. Määräys vakuuden asettamisesta

Tässä malminetsintäluvassa **ML2021:0131** määrätään lupakohtainen **3500 euron** suuruinen vakuus. Vakuus asetetaan pankkitalletuksena Turvallisuus- ja kemikaalivirastolle kaivoslain (621/2011) 15 §:ssä tarkoitettujen jälkitoimenpiteiden sekä 103 §:ssä tarkoitettujen vahingon ja haitan korvaamista, sekä muiden kaivoslakiin perustuvien velvoitteiden täyttämistä varten. Tässä malminetsintäluvassa määrätty vakuus on asetettava viimeistään 30 päivänä siitä, kun malminetsintälupa on tullut lainvoimaiseksi, luvanhaltijan malminetsinnästä mahdollisesti aiheutuvaa vahinkoa, haittaa tai muuta kaivoslaissa mainittua velvoitetta varten pankkiin

avatulle vakuustalletustilille. Kaivoslain 73 §:ssä tarkoitettu luvan siirto ei vapauta vakuutta.

Perustelut: Määräyksen perusteena on kaivoslaki (621/2011) 107, 109, 110 ja 111 §. Vakuus asetetaan kaivosviranomaisen arvion perusteella, joka perustuu malminetsintäalueilla suoritetun valvontatyön kautta saatuihin havaintoihin. Valvontahavaintojen perusteella tyypillisimpien malminetsintäalueilla sattuvan vahingon suuruusluokka on linjassa tässä luvassa määrätyn vakuuden kanssa. Kaivosviranomaisen on arvioitua toiminnan laatua ja laajuutta (lupamääräys 1), toiminta-alueen erityispiirteitä, sekä luvassa säädettyjä velvoitteita lupamääräykset huomioiden ja päätyttyä määrättyyn vakuuteen. Luvassa sallitut geofyysiset- ja geokemialliset tutkimusmenetelmät tai maaperä- ja kallioperänäytteenotto eivät aiheuta merkittävää vahinkoa ympäristölle tai luonnolle, kun tutkimustyö suoritetaan lupamääräyksiä noudattaen. Malminetsinnästä johtuvia tyypillisiä maanomistajalle aiheutuvia vahinkoja ovat lähinnä yksittäiset puustovahingot. Luvassa on kielletty luonnonsuojelulain nojalla rauhoitettujen lajien vahingoittaminen tai vaarantaminen. Mikäli alueella on sellaisia, niitä varten on annettu tarkat rajoitukset. Lähtökohtaisesti luvan haltijan urakoitsijoilla on erillinen vastuuvakuutus tutkimustoimissa aiheutuneita ennakoimattomia vahinkoja varten. Kaivosviranomaisen harkitsee luvan siirron tai muuttamisen yhteydessä, onko vakuuden suuruutta tarkistettava.

8. Määräykset malminetsintää ja malminetsintäalueen käyttöä koskevista seikoista sen varmistamiseksi, ettei toiminnasta aiheudu kaivoslaissa (621/2011) kiellettyä seurausta

Malminetsintä sekä malminetsintäalueella liikkuminen ja muu alueen käyttö on rajoitettava tutkimustyön kannalta välttämättömiin toimenpiteisiin. Toimenpiteet on suoritettava siten, että niistä ei aiheudu kohtuudella vältettävissä olevaa yleisen tai yksityisen edun loukkausta eikä merkittäviä muutoksia luonnonolosuhteissa. Luonnonolosuhteilla tarkoitetaan alueen pohja- ja pintavesioja, lämpö- ja kosteusoloja sekä kasvien kasvupaikkatekijöitä.

Tämän päätöksen liitteessä 1 tarkoitettulla malminetsintäalueella ja 30 metrin etäisyydellä sen rajasta toiminnan kannalta välttämättömään liikkumiseen ei tarvita erillistä maastoliikennelupaa. Tutkimustyön kannalta välttämättömiin kairaus-toimenpiteisiin saa käyttää alueen vettä, mutta jos kairauksessa käytettävän veden määrä ylittää 100m³/vrk, on toimittava siten kuin vesilain (587/2011) 2. luvun 15 §:ssä todetaan. Tutkimustöitä tehtäessä on otettava aina huomioon ympäristönsuojelulain (527/2014) 17§:n mukainen pohjaveden pilaamiskielto. Malminetsinnästä ja muusta malminetsintäalueen käytöstä ei saa aiheutua merkittäviä muutoksia luonnonolosuhteissa, eikä merkittävää maisemallista haittaa.

Malminetsintäluvan haltijan on kairauksen päätyttyä tulpattava kairareitit teräksisen maakairausputken paikalleen jäädessä mansettitulpalla pohjaveden maanpinnalle nousun estämiseksi. Kairaputket on katkaistava noin 0,10–0,20 metrin pituuteen läheltä maanpintaa, kairaputken päät on peitettävä metallisella suojahatulla ja merkittävä selvästi huomiovärillisin puupaaluin, joissa on kairauspaikan tunnisteet ja heijastin. Kairakohteiden jätehuolto sekä siistiminen on tehtävä välittömästi töiden loputtua kohteella.

Perustelut: Malminetsintäluvan haltijan on luovuttuaan malminetsintäalueesta tai sen menetettyään viipymättä saatettava malminetsintäalue yleisen turvallisuuden vaatimaan kuntoon, sekä saatettava alue mahdollisimman luonnonmukaiseen tilaan (621/2011) 11 ja 15 §.

9. Määräykset yleisen ja yksityisen edun kannalta välttämättömistä ja luvan edellytysten toteuttamiseen liittyvistä seikoista

Malminetsintäluvan haltijan on rajoitettava malminetsintä ja muu malminetsintäalueen käyttö tutkimustyön kannalta välttämättömiin toimenpiteisiin. Toimenpiteet on suunniteltava siten, että

niistä ei aiheudu kohtuudella vältettävissä olevaa yleisen tai yksityisen edun loukkausta. Vaikka tässä malminetsintäluvassa sallitut tutkimusmenetelmät eivät vaikuta laajasti ympäristöön, malminetsintäluvalla haltijan on oltava kuitenkin riittävästi selvillä hankkeen ympäristövaikutuksista siinä laajuudessa kuin kohtuudella voidaan edellyttää.

Tässä malminetsintäluvassa sallitut tutkimusmenetelmät on kirjattu lupamääräykseen 1. Sallituilla malminetsintämenetelmillä ei vaikeuteta oikeusvaikutteisen kaavan toteuttamista, ei aiheuteta olennaista haittaa muulle elinkeinotoiminnalle eikä merkittävää maisemallista haittaa. Sallituilla tutkimustoimilla ei myöskään aiheuteta merkittäviä muutoksia luonnonolosuhteissa, harvinaisten tai arvokkaiden luonnonesiintymien olennaista vahingoittumista, merkittävää maisemallista haittaa tai muuta merkittävää vahingollista ympäristövaikutusta, kun tutkimukset suoritetaan päätöksessä sallituilla menetelmillä sallittuina ajankohtina. Lupamääräyksen 1 kohdassa 2 mainittua koneellisesti tehtävää maa- ja kallioperänäytteenottoa ei kuitenkaan saa suorittaa vesistön päältä. Mikäli malminetsintätutkimukset edellyttävät kairausta vesistön päältä, tulee sitä varten hakea luvan muuttamista kaivoslain (621/2011) 69 §:n mukaisesti.

Tällä malminetsintäluvalla ei ole tarkoituksena tehdä koelouhintaa taikka laajuudeltaan tai vaikutuksiltaan sitä vastaavia toimenpiteitä, eikä toimintaa myöskään ole suunniteltu asema-kaava-alueelle. Sallittujen, kohteella hetkellisesti suoritettavien tutkimustoimien ei voida myöskään katsoa häiritsevän merkittävästi Suomen pesimälintuja, jotka ovat suurelta osin luonnon-suojelulailla rauhoitettuja. Suomessa seurataan lajien uhanalaisuutta, ja lajien uhanalaisuustilanteen voi tarkastaa Punaisen kirjan verkkopalvelussa (YM & SYKE, 2019), joka löytyy osoitteesta <https://punainenkirja.laji.fi>. Kirjassa on mainittu myös aina uhanalaisuuteen johtaneet syyt ja uhkatekijät tulevaisuudessa. Tässä luvassa sallittuja malminetsintämenetelmiä ei mainita kirjassa syiksi tai tulevaisuuden uhkatekijöiksi.

Luvansaajan on huolehdittava tutkimustoiminnassaan, ettei eri tutkimusvaiheissa päädy kiintoainesta pintavesiin. Alueelta tunnetaan myös metsälain 10 §:ssä mainittuja kohteita, jotka tulee huomioida tutkimustoiminnassa. Lupa-alueella esiintyy luonnontilaisia tai luonnontilaisten kaltaisia lähteitä. Niiden luonnontilan vaarantaminen on kielletty ja niiden läheisyydessä toimimiseen on jätettävä riittävä suojaetäisyys. Purouomien luonnontilaa ei saa vaarantaa.

Lupa-alueelle sijoittuu Kokkovaaran pohjavesialue (luokka 2). Pohjavesialueella ei saa suorittaa tutkimusojien kaivuuta eikä säilyttää pohjavedelle haitallisia aineita. Mikäli tutkimuskairauksissa kertyy maanpinnalle merkittävästi kairaussoijaa pohjavesialueella toimittaessa, tulee kairaussoija kerätä talteen ja loppu käsitellä asianmukaisesti. Mahdollisten sosiaalitulojen jätevesiä ei saa päästää pohjavesialueiden maaperään.

Lupa-alueella sijaitsee valtakunnallisesti arvokkaita tuuli- ja rantakerrostumia (Valkeisenkangas (TUU-13-106), Alaperänharju (TUU-13-104)). Tutkimustoiminta kyseisillä alueilla ei saa vaarantaa kyseisten kohteiden ominaispiirteitä ja geologisia arvoja.

Lupa-alueen eteläosassa on soidensuojelun täydennysehdotuksen kohde Alaperä-Honkasuo (15201). Lisäksi malminetsintälupa-alue sijaitsee osin suojeluun varatulla kiinteistöllä (614-407-9-30), joka on Ympäristöministeriön hallinnassa mutta tullaan siirtämään Metsähallitukselle. Lupa-alueen lounaisosassa sijaitsee lisäksi Metsähallituksen omalla päätöksellä suojeltu alue Alaperänsuo-Honkosuo. Suojelutarkoituksiin hankitun kiinteistön suojelutavoitteita ei saa vaarantaa tutkimustoiminnalla. Koneellinen näytteenotto on suoritettava talvella, kun maankamara on jäässä ja sitä suojaa lumipeite. Mikäli näillä kohteilla kertyy tutkimuskairauksissa maanpinnalle kairaussoijaa, tulee kairaussoija kerätä talteen ja loppuun käsitellä asianmukaisesti.

Malminetsintälupa-alueella on rauhoitetun petolinnun pesäreviiri. Mikäli pesän todetaan olevan käytössä, petolinnun tahallinen häiritseminen, erityisesti lisääntymisaikana **15.2–31.7** välisenä aikana (1000 metrin säteinen ympyrä pesintäpaikan ympärillä), tärkeillä muuton aikaisilla levähdysalueilla tai muutoin niiden elämänkierron kannalta tärkeillä paikoilla on

kielletty. Suuren petolinnun pesäpuu, jossa oleva pesä on säännöllisessä käytössä ja selvästi nähtävissä, on rauhoitettu. Luonnonsuojelulain 70 §:n mukaisesti rauhoitettujen yksilöiden tahallinen häiritseminen, erityisesti eläinten lisääntymisaikana, tärkeillä muuton aikaisilla levähdysalueilla tai muutoin niiden elämänkierron kannalta tärkeillä paikoilla on kielletty. Rauhoitusmääräyksistä poikkeamista koskevissa asioissa toimivaltainen lupaviranomainen on Varsinais-Suomen ELY-keskus.

Lisäksi lupa-alueelta tunnetaan muinaismuistolain (295/1963) suojeltavia kiinteitä muinaisjäännöksiä (tervahaudat) ja arkeologisesti kiinnostavia Lidar-havaintoihin pohjautuvia yksittäisiä kohteita (mahdollisesti sotahistoriallisia), jotka tulee huomioida lupa-alueen tutkimustöiden ja reittien suunnittelussa.

Alueeseen kohdistuu moottorikelkkaura. Malminetsintä ei saa aiheuttaa vaaraa, haittaa tai vahinkoa moottorikelkkauran käytölle ja kunnolle.

Lisätietoja kohteen tilanteesta saa Lapin ELY-keskuksen lausunnossa (Liite 5), Metsähallituksen lausunnossa (Liite 6) ja Lapin maakuntamuseon lausunnossa (Liite 7) mainitulta yhteyshenkilöltä tai Tukesilta.

Malminetsintäluvan haltijan tulee esittää hyvissä ajoin ennen tutkimustöiden aloittamista tarkka tutkimussuunnitelma toimenpiteineen ja sijaintitietoineen ja tarvittaessa päivittää kiviainesjätteen jätehuoltosuunnitelmaa Tukesille. Lisäksi tutkimussuunnitelma tulee toimittaa tiedoksi toimivaltaiselle Lapin ELY-keskukselle, Metsähallitukselle ja Lapin maakuntamuseolle.

Perustelut: Tutkimussuunnitelman esittämisvelvollisuudella varmistetaan, että toimenpiteisiin voidaan tarvittaessa valvonnallisesti puuttua. Samalla Tukesin on mahdollista kaivoslain valvonnan toteuttamiseksi arvioida toimenpiteiden vaikutusta ja tarvittaessa antaa tarkempia lisämääräyksiä toimenpiteiden suorittamisesta. Kaivoslaki (621/2011) 11 § ja 12 § ja 69 §, VNa (391/2012) 2 §.

Siirtyminen lupa-alueelle, ja lupa-alueella liikkuminen on sulanmaan aikana pyrittävä suunnittelemaan niin, että luontaisia aukkopaikkoja ja olemassa olevia uria käytetään mahdollisimman paljon hyväksi. Kosteikkoalueilla liikkumista tulee ensisijaisesti välttää sulanmaan aikana. Toiminnanharjoittajan on oltava selvillä toimintansa ympäristövaikutuksista, ympäristöriskeistä ja niiden hallinnasta sekä haitallisten vaikutusten vähentämismahdollisuuksista. Koneellinen tutkimus ja näytteenotto alueilla, joilla on olemassa vaarana, että tutkimukset tai liikkuminen aiheuttaa maaperään vahinkoja (suot), tulee suorittaa aina ajankohtana, jolloin maaperä on jäänyt. Lisäksi tulee huomioida Metsähallituksen lausunnossa (Liite 6) esitetyt seikat Metsähallituksen metsätieverkostoon liittyen.

Alue kuuluu Posion Livon ja Akanlahden paliskuntien alueeseen. Malminetsintätutkimukset on sovitettava alueella toimivan paliskunnan kanssa siten, ettei niistä aiheudu kohtuutonta haittaa poronhoidolle. Malminetsintäluvan haltijan on ilmoitettava alueen paliskunnalle tutkimustöistä ja niiden aikataulusta, sekä muusta alueiden käytöstä hyvissä ajoin ennen tutkimustöiden aloittamista. Malminetsintäluvan haltijan on otettava huomioon alueella mahdollisesti olevat poronhoidolle tärkeät rakenteet kuten esimerkiksi erotusaita ja käytettävä valmiita veräjiä kulkemiseen. Edellä mainituilla toimenpiteillä vähennetään malminetsinnästä poronhoitoelinkeinolle mahdollisesti aiheutuvia haittoja poronhoitoalueella.

Perustelut: Määräys perustuu kaivoslain (621/2011) 11 §:ään. Malminetsintäluvan haltijan on rajoitettava malminetsintä ja muu malminetsintäalueen käyttö tutkimustyön kannalta välttämättömiin toimenpiteisiin. Toimenpiteet on suunniteltava siten, että niistä ei aiheudu kohtuudella vältettävissä olevaa yleisen tai yksityisen edun loukkausta. Malminetsintäluvan nojalla tapahtuvasta malminetsinnästä ja muusta malminetsintäalueen käytöstä ei saa aiheutua:

1) haittaa ihmisten terveydelle tai vaaraa yleiselle turvallisuudelle;

- 2) olennaista haittaa muulle elinkeinotoiminnalle;
- 3) merkittäviä muutoksia luonnonolosuhteissa;
- 4) harvinaisten tai arvokkaiden luonnonesiintymien olennaista vahingoittumista;
- 5) merkittävää maisemallista haittaa
- 6) muuta merkittävää vahingollista ympäristövaikutusta.

10. Määräys malminetsintäkorvauksen suuruudesta ja maksuajankodasta

Malminetsintäluvan haltijan on maksettava malminetsintäalueeseen kuuluvien kiinteistöjen omistajille vuotuista korvausta **20 euroa hehtaarilta** luvan voimassaoloajalta. Malminetsintäalueesta lasketaan kokonaispinta-ala, ja jokaisen kiinteistön tai muiden rekisteriyksiköiden osalta pinta-ala vähintään 0,1 hehtaarin tarkkuudella.

Malminetsintäkorvaus ensimmäiseltä vuodelta on maksettava viimeistään 30 päivänä siitä, kun malminetsintälupa on tullut lainvoimaiseksi. Seuraavina vuosina korvaus on maksettava vastaavana ajankohtana. Luvan haltijan on ilmoitettava malminetsintäkorvauksen kokonaissuorituksesta kirjallisesti kaivosviranomaiselle, kun velvollisuus on täytetty.

Mikäli hakija pienentää tai muuttaa tässä päätöksessä määrättyä malminetsintäaluetta muutoshakemuksella, määräytyy uusi malminetsintäkorvaus maanomistajalle seuraavasta tämän lupapäätöksen maksupäivästä alkaen muutospäätöksessä määrättävän pinta-alan mukaan.

Perustelut: Määräys perustuu kaivoslain (621/2011) 99 §:ään, jossa säädetään malminetsintäkorvauksen suuruudesta ja maksutavasta, 51 § 67 § ja 69:ään, joissa säädetään malminetsintäluvan raukeamisesta ja muuttamisesta sekä 152.1 §:ään jossa säädetään kaivosviranomaisen on oikeudesta saada kaivoslain säännösten noudattamisen valvontaa varten tarpeelliset tiedot niiltä, joita tämän lain velvoitteet koskevat.

11. Määräys vahinkojen ja haittojen korvaamisesta malminetsintäalueella

Malminetsintäluvan haltijan on korvattava malminetsintäalueella tapahtuvasta kaivoslakiin (621/2011) perustuvasta toiminnasta aiheutuneet vahingot ja haitat, jollei jonkin toimenpiteen osalta korvauksesta toisin säädetä.

Perustelut: Määräys perustuu kaivoslain (621/2011) 103 §:ään, jossa säädetään vahinkojen ja haittojen korvaamisesta malminetsintäalueella.

Hakemuksen käsittely

Hakemus: Nortec Minerals Oy	10.2.2021
Hakemuksen muutos: Nortec Minerals Oy (hakemusaluetta pienennetty)	31.10.2024
Kuulutus hakemuksesta: Tukes	15.11.2024
Lausuntopyynnöt: Tukes	15.11.2024
Päätös: Tukes	8.4.2025

Lupahakemuksesta tiedottaminen

Tukes on tiedottanut hakemuksesta 15.11.2024 kuuluttamalla siitä 30 päivän ajan Posion kunnan ilmoituskanavilla. Hakemus on ollut nähtävillä myös Tukesin internet-sivuilla. Hakemus on ollut nähtävillä 23.12.2024 saakka.

Asianosaisia maanomistajia on tiedotettu hakemuksesta kirjeitse sekä lehti-ilmoituksella (Lapin Kansa, 15.11.2024).

Lausunnot ja mielipiteet on pyydetty toimitettavaksi viimeistään 23.12.2024. Tämän päivämääränkin jälkeen toimitetut lausunnot ja mielipiteet on otettu ratkaisussa huomioon.

Lausuntopyynnöt ja lausunnot hakemuksesta

Hakemuksesta on lähetetty lausuntopyynnöt ja saatu lausunnot seuraavasti:

- 1) Tukesin lausuntopyyntö on lähetetty **Posion kunnalle** 15.11.2024.
Posion kunta on antanut lausunnon 17.12.2024 (liite 4).
- 2) Tukesin lausuntopyyntö on lähetetty **Lapin ELY-keskukselle** 15.11.2024.
Lapin ELY –keskus on antanut lausunnon 23.12.2024 (liite 5).
- 3) Tukesin lausuntopyyntö on lähetetty **Metsähallitukselle** 15.11.2024.
Metsähallitus on antanut lausunnon 10.12.2024 (liite 6).
- 4) Tukesin lausuntopyyntö on lähetetty **Lapin maakuntamuseo** 15.11.2024.
Lapin maakuntamuseo on antanut lausunnon 27.11.2024 (liite 7).
- 5) Tukesin lausuntopyyntö on lähetetty **Posion Livon paliskunnalle** 15.11.2024.
Posion Livon paliskunta ei ole antanut lausuntoa.
- 6) Tukesin lausuntopyyntö on lähetetty **Akanlahden paliskunnalle** 15.11.2024.
Akanlahden paliskunta ei ole antanut lausuntoa.

Muistutukset ja mielipiteet

Hakemuksen johdosta esitettiin 1 muistutus.

Henkilötietoihin sovelletaan tietosuojalakia (1050/2018) ja EU:n yleistä tietosuoja-asetusta (GDPR). Hakemukseen jätetyt muistutukset ja mielipiteet liitetään hakijalle toimitettavaan, sähköisesti allekirjoitettuun päätökseen.

Hakijan selitys

Hakijalta ei ole pyydetty selitystä.

Tukesin kannanotto lausunnoissa ja muistutuksissa esitettyihin yksilöityihin vaatimuksiin

Lausunnoissa ja muistutuksessa esitetyt asiat on otettu lupapäätöksessä huomioon lupamääräyksin kaikilta niiltä osin, kuin ne koskevat malminetsintää.

Lähtökohtaisesti muistutuksessa esitetään, että malminetsintälupaa ei tulisi myöntää. Perusteluna tälle on mahdollisen malminetsintälupahakemusta seuraavan kaivostoiminnan aiheuttamat haitat luonnolle ja muulle maankäytölle, jos luvan myöntämisestä myöhemmin seuraa kaivostoimintaa hakemuksen kohteena olevalla malminetsintäalueella. Lisäksi tuodaan esille malminetsintäalueen mahdolliset haitat metsänhoidolle ja metsätaloudelle.

Malminetsintälupa ei mahdollista kaivostoimintaa alueella. Malminetsintälupa mahdollistaa alueella tehtävän tutkimustyön, jotta voidaan selvittää, löytyykö alueelta taloudellisesti hyödynnettäviä kaivosmineraaleja. Mielipiteissä ei esitetä sellaisia kaivoslakiin perustuvia seikkoja, joiden puolesta kaivosviranomaisen tulisi hylätä malminetsintälupahakemus. Kaivoslain 45 §:n mukaisesti kaivosviranomaisen on myönnettävä malminetsintälupa, mikäli kaivoslain edellytykset täyttyvät, eikä luvan myöntämiselle ole kaivoslaissa säädettyä estettä.

Korvausasiat ja muut seikat lupa-alueen kiinteistön omistajalle

Malminetsinnästä johtuvia mahdollisia maanomistajalle aiheutuvia vahinkoja ovat puustovahingot (joudutaan kaatamaan yksittäisiä puita kairausalueelle pääsemiseksi) tai tutkimusalueelle johtavalle tielle aiheutuneet vauriot. Luvanhaltija on velvollinen korvaamaan ne. Veden saastuminen, kemialliset haitat, tai meluhaitat eivät liity hetkelliseen malminetsintäkairaukseen.

Malminetsintään liittyvä kairaustoiminta tapahtuu paikallisesti ja ajallisesti lyhytkestoisesti, jolloin kairauksesta aiheutuva meluhaitta tulee olemaan vähäinen. Malminetsintään liittyvistä kairauksista tehdyissä tutkimuksissa ei ole todettu syntyvän sellaista melua, jonka voitaisiin olevan haitallista ympäristölle ja lähialueella asuville.

Maastoliikennelain (1710/1995) 4.1 §:n ja 4.2 §:n 9-kohdan mukaan kaivoslaissa (621/2011) tarkoitettulla malminetsintäalueella ja 30 metrin etäisyydellä sen rajasta moottorikäyttöisellä ajoneuvolla liikkuminen ei edellytä maanomistajan tai haltijan lupaa.

Malminetsijä voi sopia kiinteistön omistajan kanssa etsintätöitä (7§) vaikutuksiltaan laajemmasta malminetsinnästä. Malminetsintään on kuitenkin oltava kaivosviranomaisen malminetsintälupa, jos malminetsintää ei voida toteuttaa 7 §:n mukaan etsintätöinä tai kiinteistön omistaja ei ole antanut siihen suostumustaan.

Vaikutukset vesistöihin

Lupamääräysten kohdassa 9. määrätään ettei tällä luvalla saa suorittaa lupamääräyksen 1 kohdassa 2 mainittua koneellisesti tehtävää maa- ja kallioperänäytteenottoa vesistön päältä. Mikäli malminetsintätutkimukset edellyttävät kairausta vesistön päältä, tulee sitä varten hakea luvan muuttamista kaivoslain (621/2011) 69 §:n mukaisesti. Lisäksi esimerkiksi kallioperäkairausten yhteydessä maanpinnalle kertyvää kairaussoijaa (kiintoainesta) ei saa päätyä pintavesiin (purot, joet, lammet järvet). Näin toimittaessa vaikutuksia vesistöihin ei synny.

Tiedoksi luvan haltijalle

Kaivoslain (621/2011) suhde muuhun lainsäädäntöön

Sen lisäksi, mitä kaivoslaissa säädetään, sovelletaan kaivoslain mukaista lupa- tai muuta asiaa ratkaistaessa ja muutoin tämän lain mukaan toimittaessa muun muassa; luonnonsuojelulakia (9/2023), ympäristönsuojelulakia (527/2014), erämaalakia (62/1991), maankäyttö- ja rakennuslakia (132/1999), vesilakia (587/2011), poronhoitolakia (848/1990), säteilylakia (592/1991), ydinenergialakia (990/1987), muinaismuistolakia (295/1963), maastoliikennelain (1710/1995) ja patoturvallisuuslakia (494/2009). VesiL 587/2011. Malminetsintäluvan haltijan on aina noudatettava Suomen lainsäädäntöä ja asiaan liittyviä muita kansainvälisiä sopimuksia.

Maastossa liikkuminen

Maastoliikennelain (1710/1995) 4.1 §:n ja 4.2 §:n 9-kohdan mukaan kaivoslaissa (621/2011) tarkoitettulla malminetsintäalueella ja 30 metrin etäisyydellä sen rajasta moottorikäyttöisellä ajoneuvolla liikkuminen ei edellytä maanomistajan tai haltijan lupaa, kun kyse on asianomaisessa malminetsintäluvassa tai kaivosluvassa tarkoitetun toiminnan kannalta välttämättömästä liikkumisesta. Mikäli malminetsintäalue rajautuu alueeseen, jolla liikkumista on rajoitettu (esim. luonnonsuojelualue), malminetsintäalueen rajan ulkopuolella tarvitaan alueen hallinnasta vastaavan viranomaisen suostumus.

Viitaten lupamääräykseen 9, malminetsintäluvan haltija veloitetaan rajoittamaan malminetsintä ja malminetsintäalueen käyttö tutkimustyön kannalta välttämättömiin toimenpiteisiin. Malminetsinnästä ei saa aiheutua merkittäviä muutoksia luonnonolosuhteissa, harvinaisten tai arvokkaiden luonnonesiintymien olennaista vahingoittumista, merkittävää maisemallista haittaa. Alueen koskemattomuuteen, joka liittyy alueen suojelutavoitteisiin, on säilytettävä. Aiheutetut vahingot on korvattava maanomistajalle.

Luvan muuttaminen ja raukeaminen

Malminetsintäluvan haltijan on kaivoslain (621/2011) 69 §:n mukaan haettava malminetsintäluvan muuttamista, jos tutkimussuunnitelmaa muutetaan tai täydennetään siten, että lupamääräyksiä on tarpeen tarkistaa. Luvanhaltija voi lisäksi hakea malminetsintäluvan muuttamista lupamääräysten tarkistamiseksi, kun luvan mukaista toimintaa on tarpeen muuttaa.

Kaivosviranomaisen on (621/2011) 67 §:n mukaan päätettävä, että malminetsintälupa raukeaa, jos luvanhaltija tekee asiaa koskevan ilmoituksen. Luvanhaltija on velvollinen tekemään ilmoituksen, jos tarkoituksena ei enää ole harjoittaa lupaan perustuvaa toimintaa. Malminetsintälupa raukeaa ilmoituksen saavuttua kaivosviranomaiselle.

Luvan voimassaolon jatkaminen

Malminetsintäluvan voimassaolon jatkamisen edellytyksistä säädetään kaivoslain (621/2011, sekä 505/2023) 61 §, 61a § sekä 61 b §:ssä.

Kaivoslain (621/2011) 61.1 §:n mukaan malminetsintäluvan voimassaoloa voidaan jatkaa enintään kolme vuotta kerrallaan siten, että lupa on voimassa yhteensä enintään viisitoista vuotta.

Kaivoslain (621/2011) 61.2 §:n mukaan malminetsintäluvan voimassaolon jatkamisen edellytyksenä on, että:

- 1) malminetsintä on ollut tehokasta ja järjestelmällistä;
- 2) esiintymän hyödyntämismahdollisuuksien selvittäminen edellyttää jatkotutkimuksia;
- 3) luvanhaltija on noudattanut tässä laissa säädettyjä velvollisuuksia samoin kuin lupamääräyksiä;
- 4) voimassaolon jatkamisesta ei aiheudu kohtuutonta haittaa yleiselle tai yksityiselle edulle.

Kaivoslain (621/2011) 66 §:n mukaan malminetsintäluvan voimassaolon jatkamista varten lupaviranomaiselle on ennen luvan voimassaolon päättymistä toimitettava lupahakemus sekä lupaharkinnan kannalta tarpeelliset ja luotettavat selvitykset edellä mainituista voimassaolon jatkamisen edellytyksistä.

Kaivostoiminnasta annetun valtioneuvoston asetuksen (391/2012) 27.2 §:n mukaan hakemuksesta tulee käydä ilmi hakijan haluamat muutokset lupa-alueeseen tai muut merkittävät muutokset sekä asianosaisissa tapahtuneet muutokset. Asetuksen 27.3 §:n mukaisesti hakemukseen tulee liittää lupaharkinnan kannalta tarpeellinen ja luotettava selvitys:

- 1) hakemuksen kohteena olevan luvan nojalla tehdyistä toimenpiteistä ja niiden tuloksista;
- 2) alueelle kohdistuneiden tutkimuskustannusten määrästä;
- 3) esiintymän hyödyntämismahdollisuuksista ja jatkotutkimusten tarpeellisuudesta;
- 4) perustelut aluerajaukselle.

Lisäksi hakemukseen sovelletaan vastaavasti, mitä lupahakemuksesta säädetään kaivoslain (621/2011) 34 §:ssä.

Lupapäätöksestä tiedottaminen

Lupapäätös on toimitettu päätöksenantopäivänä:

- Nortec Minerals Oy:lle (hakija)

Jäljennös päätöksestä on toimitettu antopäivänä

- Posion kunnalle,
- Lapin ELY-keskukselle,
- Metsähallitukselle,
- Lapin maakuntamuseolle tiedoksi,
- Posion Livon paliskunnalle,
- Akanlahden paliskunnalle
- niille, jotka ovat jäljennöstä erikseen pyytäneet

Päätöksen antamisesta on ilmoitettu

- maanomistajille (kirjeitse)
- asianosaisille, joita asia erityisesti koskee
- muistutuksen esittäjille
- niille, jotka ilmoitusta ovat erikseen pyytäneet

Lupaviranomainen on tiedottanut annetusta päätöksestä Lapin Kansa sanomalehdessä 9.4.2025.

Tukes toimittaa Maanmittauslaitokselle malminetsintäluvasta tiedot merkittäväksi kiinteistötietojärjestelmään.

Perustelut: Päätöksestä tiedottaminen ja siinä noudatettu menettely perustuvat kaivoslain (621/2011) lupapäätöksestä tiedottamista koskevaan 58 §:ään.

Päätösmaksu

Tästä päätöksestä perittävä maksu on **6300 €**. Valtion talous- ja henkilöstöhallinnan palvelukeskus lähettää laskun hakijalle.

Maksu perustuu hakemuksen vireille tullessa voimassa olleeseen asetukseen Turvallisuus- ja kemikaaliviraston maksullisista suoritteista (1391/2018).

Muutoksenhaku

Tähän päätökseen saa kaivoslain (621/2011) 162 §:n nojalla hakea muutosta valittamalla **Pohjois-Suomen hallinto-oikeuteen**.

Valitus on tehtävä kirjallisesti 30 päivän kuluessa päätöksen tiedoksisaannista (808/2019, 13 §). Päätöksen tiedoksisaannin katsotaan tapahtuneen seitsemäntenä päivänä päätöksen julkaisemisesta. Liitteenä olevasta valitusosoituksesta ilmenee, miten muutosta haettaessa on meneteltävä.

Päätöksestä perittävästä maksusta valitetaan samassa järjestyksessä kuin pääasiasta.

Lisätietoja

kaivosasiat@tukes.fi tai ylitarkastaja Antti Mikkola puh. 029 505 2184

Asian on esitellyt ylitarkastaja Antti Mikkola ja ratkaissut johtava asiantuntija Ilkka Keskitalo. Tämä asiakirja on allekirjoitettu sähköisesti. Allekirjoittajan henkilöllisyyden ja allekirjoituksen

ajankohdan voi varmistaa allekirjoitusta klikkaamalla ja asiakirjan aitous voidaan todentaa sähköisesti. Jos asiakirjaa muutetaan jälkikäteen, allekirjoitus ei ole enää kelvollinen. Sähköinen asiakirja on alkuperäiskappale, eikä allekirjoituksen oikeellisuutta voi varmistaa paperitulosteesta. Alkuperäisen sähköisen asiakirjan voi tarvittaessa pyytää Tukesin kirjaamosta.

LIITTEET

Liite 1	ML2021:0131 lupakartta
Liite 2	Tilakohtaiset pinta-alat malminetsintälupa-alueella
Liite 3	Asianosaiset maanomistajat
Liite 4	Posio kunnan lausunto
Liite 5	Lapin ELY-keskuksen lausunto
Liite 6	Metsähallituksen lausunto
Liite 7	Lapin maakuntamuseon lausunto
Liite 8	Ohje vakuuden asettamiseksi

VALITUSOSOITUS

Valitusviranomainen

Päätökseen saa hakea muutosta valittamalla sille hallinto-oikeudelle, jonka tuomiopiirissä pääosa tässä päätöksessä tarkoitettusta alueesta sijaitsee. Toimivaltainen hallinto-oikeus on mainittu valitusosoituksen lopussa. Valituskirjelmä osoitetaan valitusviranomaiselle ja se on toimitettava valitusajassa hallinto-oikeuden kirjaamoon.

Valitusaika

Valitus on tehtävä kirjallisesti 30 päivän kuluessa päätöksen tiedoksisaannista. Päätöksen tiedoksisaannin katsotaan tapahtuneen seitsemäntenä päivänä päätöksen julkaisemisesta.

Valitusoikeus

Malminetsintälupaa, kaivoslupaa ja kulanhuudontalupaa koskevaan päätökseen, mainitun luvan voimassaolon jatkamista, raukeamista, muuttamista ja peruuttamista koskevaan päätökseen sekä kaivostoiminnan lopettamispäätökseen saa hakea muutosta:

- 1) asianosainen;
- 2) rekisteröity yhdistys tai säätiö, jonka tarkoituksena on ympäristön-, terveyden- tai luonnonsuojelun taikka asuinympäristön viihtyisyyden edistäminen ja jonka sääntöjen mukaisella toiminta-alueella kysymyksessä olevat ympäristövaikutukset ilmenevät;
- 3) toiminnan sijaintikunta tai muu kunta, jonka alueella toiminnan haitalliset vaikutukset ilmenevät;
- 4) elinkeino-, liikenne- ja ympäristökeskus ja muu asiassa toimialallaan yleistä etua valvova viranomainen;
- 5) saamelaiskäräjät sillä perusteella, että luvassa tarkoitettu toiminta heikentää saamelaisten oikeutta alkuperäiskansana ylläpitää ja kehittää omaa kieltään ja kulttuuriaan;
- 6) kolttien kyläkokous sillä perusteella, että luvassa tarkoitettu toiminta heikentää kolttien elinolosuhteita ja mahdollisuuksia harjoittaa elinkeinoja.

Kaivosviranomaisella on lisäksi oikeus valittaa sellaisesta päätöksestä, jolla hallinto-oikeus on muuttanut sen tekemää päätöstä tai kumonnut päätöksen.

Valituksen sisältö

Valituskirjelmässä on ilmoitettava

- päätös, johon haetaan muutosta
- miltä kohdin päätökseen haetaan muutosta ja mitä muutoksia siihen vaaditaan tehtäväksi
- perusteet, joilla muutosta vaaditaan
- mihin valitusoikeus perustuu, jos valituksen kohteena oleva päätös ei kohdistu valittajaan
- valittajan nimi ja kotikunta
- postiosoite ja puhelinnumero, joihin asiaa koskevat ilmoitukset valittajalle voidaan toimittaa

Jos valittajan puhevaltaa käyttää hänen laillinen edustajansa tai asiamiehensä tai jos valituksen laatijana on joku muu henkilö, valituskirjelmässä on ilmoitettava myös tämän nimi ja kotikunta.

Valittajan, laillisen edustajan tai asiamiehen on allekirjoitettava valituskirjelmä, ellei valituskirjelmää toimiteta sähköisesti (telekopiona tai sähköpostilla).

Valituksen liitteet

Valituskirjelmään on liitettävä

- päätös, johon haetaan muutosta valittamalla, alkuperäisenä tai jäljennöksenä
- asiakirjat, joihin valittaja vetoaa vaatimuksensa tueksi, jollei niitä ole jo aikaisemmin toimitettu viranomaiselle
- asiamiehen valtakirja

Valituskirjelmän toimittaminen perille

Valituskirjelmän voi viedä valittaja itse tai hänen valtuuttamansa asiamies. Valituskirjelmä liitteineen voidaan myös lähettää postitse, telekopiona tai sähköpostilla. Postiin valituskirjelmä on jätettävä niin ajoissa, että se ehtii perille valitusajan viimeisenä päivänä ennen aukioloajan päättymistä. Hallinto-oikeudessa kirjaamon aukioloaika on klo 8.00–16.15. Sähköisesti (telekopiona tai sähköpostilla) toimitetun valituskirjelmän on oltava toimitettu niin, että se on käytettävissä vastaanottolaitteessa tai tietojärjestelmässä määräajan viimeisenä päivänä ennen virka-ajan päättymistä.

Valittajalta peritään hallinto-oikeudessa **oikeudenkäyntimaksu 310 euroa**. Tuomioistuinten ja eräiden oikeushallintoviranomaisten suoritteista perittävistä maksuista annetussa laissa (701/1993) on erikseen säädetty eräistä tapauksista, joissa maksua ei peritä.

Toimivaltaisen hallinto-oikeuden yhteystiedot muutoksenhakua varten:

Pohjois-Suomen hallinto-oikeus

käyntiosoite: Torikatu 34–90, 90100 Oulu

postiosoite: PL 189, 90101 Oulu

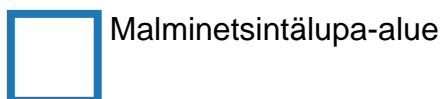
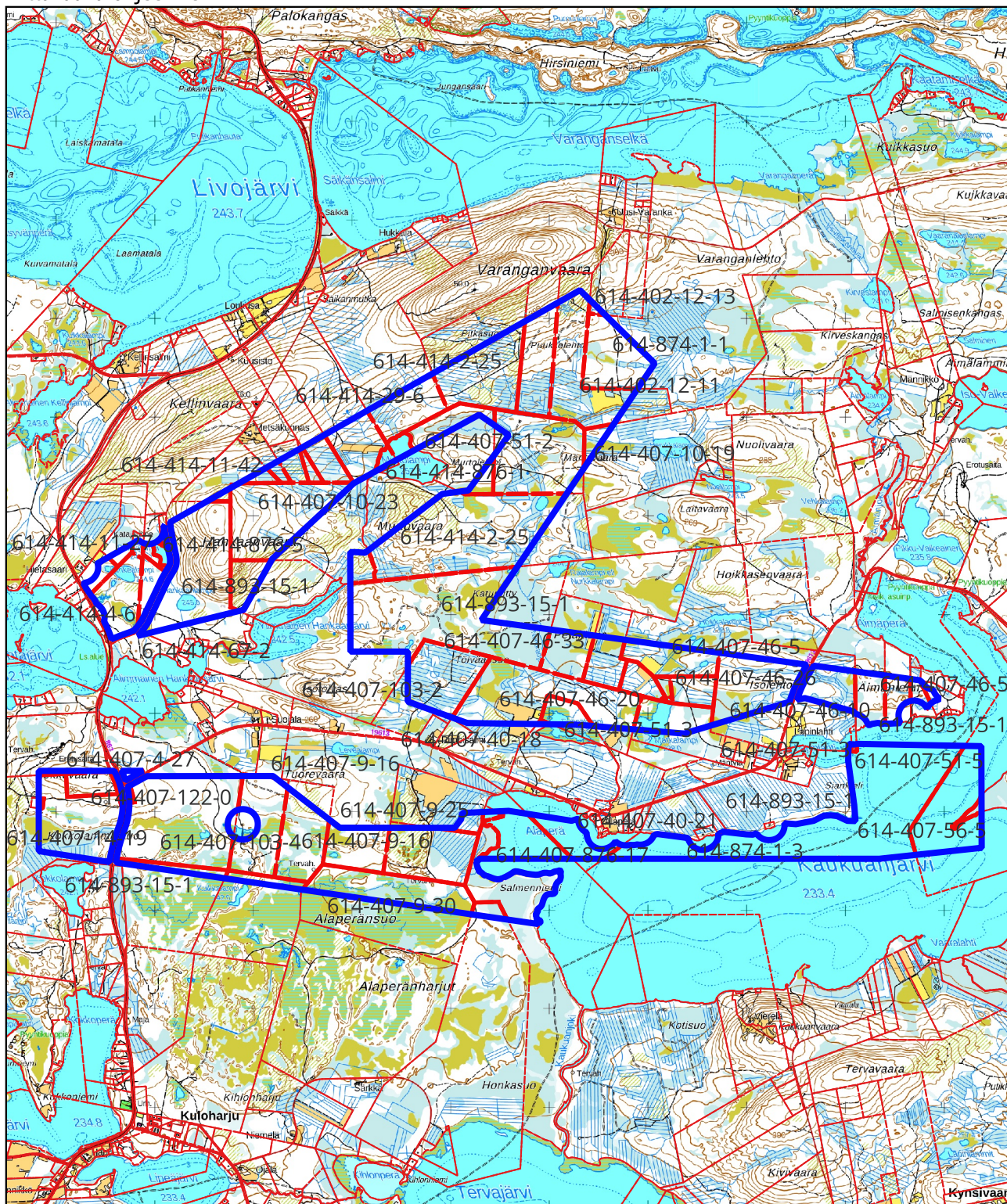
puhelin: 029 56 42800

faksi: 029 56 42841

sähköposti: pohjois-suomi.hao@oikeus.fi

Valituksen voi tehdä myös hallinto- ja erityistuomioistuinten asiointipalvelussa osoitteessa: <https://asiointi2.oikeus.fi/hallintotuomioistuimet>

Kartta malminetsintälupa-alueesta
Mittakaava ohjeellinen



Mittakaava 1:60 000
Nortec Minerals Oy
Kaukuanjärvi 2
ML2021:0131

Kiinteistötunnus	Pinta-ala (ha)
61440200120013	1,20
61489300150001	385,49
61441400670002	0,12
61489600060033	1,02
61489500020003	0,67
61441400110027	2,77
61441400030001	6,22
61441400110042	4,92
61440700300028	1,51
61441408760005	2,66
61441400110026	0,75
61440700140011	0,45
61441400040005	4,76
61440700040027	1,86
61440700460033	33,79
61440700400018	0,21
61487400010003	84,47
61440700560005	2,18
61440708760018	51,35
61440700090025	5,07
61440700460025	2,46
61440700510003	75,71
61440700460020	10,96
61440700460010	36,25
61440700460005	36,15
61440708760017	17,33
61440700090007	26,57
61440700090022	38,56
61440708760006	26,90

61440700510005	0,37
61440700460029	3,51
61440700460032	1,36
61440700460026	31,09
61440700090016	44,91
61440701030002	42,70
61440701030004	35,61
61440700490000	97,92
61440701030003	40,13
61440700090030	46,19
61440701220000	11,31
61440700140019	55,12
61440700120017	34,20
61487400010001	38,34
61441400020025	196,18
61440700510002	67,52
61440700100019	5,93
61440700670004	22,29
61441400290006	28,04
61440200120011	56,90
61441408760001	2,63
61487600090000	4,47
61441400110041	2,61
61441400030010	12,71
61441400030009	3,26
61440700100023	72,30
61441400040004	2,46
61441400040006	27,60
	1850,02

Pinta-ala yhteensä: **1850,02 ha**



Kokousaika 16.12.2024 klo 15:00 - 15:44

Kokouspaikka Kunnanhallituksen kokoushuone

Saapuvilla olleet jäsenet

Maaninka Heikki	Puheenjohtaja
Ruokamo Elina	Varapuheenjohtaja
Hämeenniemi Antti	Jäsen
Iisakka Leila	Jäsen
Posio Eero	Jäsen
Takapuro Ari	Jäsen
Tuomivaara Marja	Jäsen

Poissa Hautala Marjo, kunnanvaltuuston puheenjohtaja
Mourujärvi Jaana, kunnanvaltuuston II varapuheenjohtaja

Muut saapuvilla olleet

Alasirniö Tiina	Valtuuston I varapuheenjohtaja
Tuppurainen Päivi	Hallintojohtaja/ pöytäkirjanpitäjä
Jääskö Pekka	Kunnanjohtaja

Asiat §:t 253-262

Pöytäkirjan allekirjoitus ja varmennus

Heikki Maaninka Puheenjohtaja	Päivi Tuppurainen Pöytäkirjanpitäjä
----------------------------------	--

Pöytäkirjan tarkastus Marja Tuomivaara Eero Posio
Pöytäkirja on tarkastettu 16.12.2024 ja todettu kokouksen kulun mukaiseksi. Pöytäkirjan käsittelylehdet on samalla varustettu nimikirjaimillamme.

Pöytäkirjan nähtävänäpito

Kokouksen tarkastettu pöytäkirja oikaisuvaatimusohjeineen/valitusosoituksineen on asetettu nähtäväksi 17.12.2024 yleiseen tietoverkkoon osoitteeseen www.posio.fi (KuntaL410/2015, 140 §, 1 mom).

Todistaa pöytäkirjanpitäjä Päivi Tuppurainen

Kunnan jäsenen katsotaan saaneen päätöksestä tiedon seitsemän päivän kuluttua siitä, kun pöytäkirja on asetettu nähtäväksi yleiseen tietoverkkoon. (KuntaL 410/2015, 140 § 3 mom).

Asiakirja on sähköisesti allekirjoitettu asiankäsittelyjärjestelmässä.

Merja Hiltunen, Palveluasiantuntija 17.12.2024 11:52

Dnro POS/511/10.01.01/2024

Julkinen

259 § Nortec Minerals Oy:n malminetsintälupahakemus Kaukuanjärvi 2, lupatunnus ML2021:0131

Kunnanhallitus 16.12.2024

Turvallisuus- ja kemikaalivirasto (Tukes) pyytää kaivoslain (10.6.2011/621) 37 §:n nojalla lausuntoa Posion kunnalta Posion kunnan alueelle kohdistuvasta malminetsintälupahakemuksesta.

Erytyisesti Tukes pyytää mainintaa tutkimussuunnitelman mukaisen toiminnan vaikutuksista alueen kaavatilanteeseen, ympäristö- ja muista vaikutuksista.

Lausunto tulee toimittaa viimeistään 23.12.2024 mennessä. Määräajan noudattamatta jättäminen ei estä asian ratkaisemista.

Valmistelija Rakennustarkastaja, puh. 040 8012265

Esittelijä

Kunnanjohtaja, p. 040 8012 202

Ehdotus

Kunnanhallitus päättää, että Posion kunta antaa liitteenä olevan lausunnon Posion kunnan alueelle kohdistuvasta malminetsintälupahakemuksesta.

Päätös Kunnanhallitus hyväksyi ehdotuksen yksimielisesti.

Muutoksenhaku

Muutoksenhakukielto

Liitteet Tukes-lausunto Kaukuanjärvi II
Lausuntopyyntö malminetsintälupahakemus Nortec Minerals Oy Kaukuanjärvi 2
ML2021:0131

Tiedoksianto asianosaisille

Tiedoksianto sähköisesti

Päivämäärä: 17.12.2024

Vastaanottajat: Turvallisuus- ja kemikaalivirasto

Muutoksenhaku

OIKAISUVAATIMUSOHJEET

OIKAISUVAATIMUSOIKEUS

Päätökseen tyytymätön voi tehdä kirjallisen oikaisuvaatimuksen.

Oikaisuvaatimuksen saa tehdä se, johon päätös on kohdistettu tai jonka oikeuteen, velvollisuuteen tai etuun päätös välittömästi vaikuttaa (asianosainen) sekä kunnan jäsen. Päätökseen ei saa hakea muutosta valittamalla tuomioistuimeen.

OIKAISUVAATIMUSVIRANOMAINEN

Posion kunta

Kirkkotie1

97900 POSIO

Sähköposti: kirjaamo@posio.fi

OIKAISUVAATIMUSAIKA JA SEN ALKAMINEN

Oikaisuvaatimus on tehtävä 14 päivän kuluessa päätöksen tiedoksisaannista. Kunnan jäsenen katsotaan saaneen päätöksestä tiedon kun pöytäkirja on asetettu yleisesti nähtäväksi tietoverkkoon (www.posio.fi). Asianosaisen katsotaan saaneen päätöksestä tiedon, jollei muuta näytetä, seitsemän päivän kuluttua kirjeen lähettämisestä, saantitodistuksen osoittamana aikana tai erillisen tiedoksiantotodistukseen merkittynä aikana.

Oikaisuvaatimuksen sisältö ja toimittaminen

Oikaisuvaatimuksessa on käytävä ilmi vaatimus perusteluineen ja se on tekijän allekirjoitettava.

Oikaisuvaatimus on toimitettava oikaisuvaatimusviranomaiselle ennen oikaisuvaatimusajan päättymistä.

Lisätietoja Lisätietoja asiasta antaa hallintojohtaja, puh. 040 8012 208.



Lausunto

12.12.2024

Lausuntopyyntö (lupatunnus ML2021:0131)

Turvallisuus- ja kemikaalivirasto (Tukes) pyytää kaivoslain (10.6.2011/621) 37 §:n nojalla lausuntoa Posion kunnalta Posion kunnan alueelle kohdistuvasta malminetsintälupahakemuksesta. Erityisesti Tukes pyytää mainintaa tutkimussuunnitelman mukaisen toiminnan vaikutuksista alueen kaavatilanteeseen, ympäristö- ja muista vaikutuksista

Lausunto

Kyseessä olevan malminetsintälupahakemuksen alueen, nimeksi ehdotettu Kaukuanjärvi II, pinta-ala on 1850,02 ha ja se sijaitsee Livojärven ja Kaukuanjärven välisellä alueella. Haettavalla lupa-alueella ei ole voimassa, eikä suunnitteilla olevia kuntakaavoja, lähin voimassaoleva Putikan ranta-asemakaava sijaitsee n. 4 kilometriä luoteeseen. Karttatarkastelun perusteella tutkimusalue sijoittuu pieneltä osin Kokkovaaran pohjavesialueelle (2-luokka).

Haettavalla lupa-alueella ei ole luonnonsuojelukohteita. Muita lainsäädännöllisiä rajoituksia ei ole tiedossa.

Hakemuksella yhtiö hakee malminetsintälupaa neljäksi (4) vuodeksi. Alueelta etsitään taloudellisissa mielessä palladiumia, platinaa, rodiumia, osmiumia, iridiumia, ruteniumia, kultaa, hopeaa, kuparia, nikkeliä ja kobolttia. Kuitenkin palladium, platina, kulta, kupari ja nikkeli ilmenevät taloudellisissa laskelmissa merkittävänä määrinä, muut lasketaan sivutuotteiksi. Malminetsintätoimenpiteinä ja –menetelminä ovat geofysikaaliset ja geokemialliset tai vaikutuksiltaan niihin verrattavat tutkimusmenetelmät sekä koneellisesti tehtävät maaperä- ja kallioperänäytteenotto (moreeni-, ura- ja pistenäytteet, timanttikairaus).

Suurin osa kairauksista suunnitellaan tehtäväksi talvella, jotta vaikutukset maaperään olisivat mahdollisimman vähäisiä. Malminetsintätoimien päätyttyä kunkin tutkimuskohteen osalta, alue palautetaan niin pitkälti aikaisempaan, luonnonmukaiseen olotilaansa kuin mahdollista. Suunnitelluilla tutkimuksilla vaikutukset ympäristö- ja luonnonsuojeluun, vesistöihin, pohjaveteen, ihmiseen sekä maa- ja kallioperään jäävät hakijan mukaan vähäisiksi. Yhtiö asettaa vakuuden Turvallisuus- ja kemikaaliviraston päätöksen perusteella.

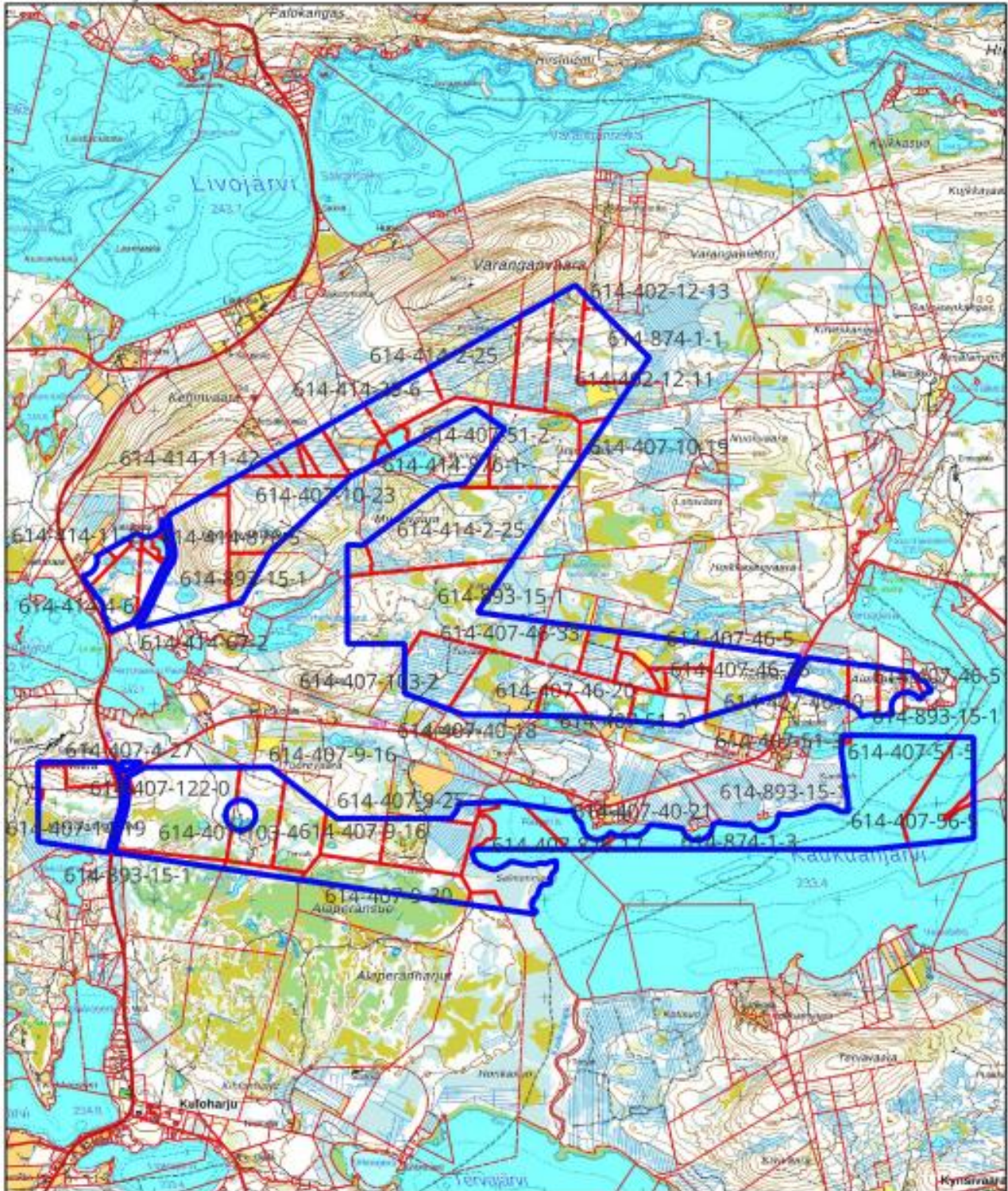
Posion kunnalla ei ole huomauttamista malminetsintälupahakemuksesta. Kunta edellyttää, että malminetsintä toteutetaan säädösten, määräysten ja hakemuksessa ilmenevien toimenpiteiden mukaisesti.

Asiasta saa lisätietoa Posion kunnasta rakennustarkastaja Toni Pölläselältä, puh 040 8012 265, sähköposti toni.pollanen@posio.fi

Tiedoksi

Turvallisuus- ja kemikaalivirasto (Tukes), kaivosasiat@tukes.fi
Posion kunnanhallitus

Kartta malminetsintäluvhakemusalueesta
Mittakaava ohjeellinen



Malminetsintäluvhakemusalue



Kiinteistörajat

15.11.2024

ML2021:0131

Lausuntopyyntö

Turvallisuus- ja kemikaalivirasto (Tukes) pyytää kaivoslain (10.6.2011/621) 37 §:n nojalla lausuntoa liitteenä olevasta Posio kunnan alueelle kohdistuvasta malminetsintälupahakemuksesta.

Erityisesti Tukes pyytää mainintaa tutkimussuunnitelman mukaisen toiminnan vaikutuksista alueen kaavatilanteeseen, ympäristö- ja muista vaikutuksista.

Lausunto tulee toimittaa lupatunnus **ML2021:0131** mainiten viimeistään 23.12.2024 osoitteeseen:

Turvallisuus- ja kemikaalivirasto (Tukes)
PL 66 (Opastinsilta 12B)
00521 Helsinki

tai sähköisesti doc- tai rtf-tiedostona osoitteeseen kaivosasiat@tukes.fi

Määräajan noudattamatta jättäminen ei estä asian ratkaisemista.

Lisätietoja asiasta voi tarvittaessa kysyä Esa Tuomiselta puh. 029 5052 018
esa.tuominen@tukes.fi

Eeva Viljamaa

Tarkastaja

LIITTEET

Malminetsintälupahakemus (kopioid)

MALMINETSINTÄ- LUPAHAKEMUS

HUOM!

Ennen lomakkeen täyttämistä, tutustu erilliseen liitteeseen: [Huomioitavat lain ja asetuksen kohdat](#) (klikkaa linkkiä).



Uusi malminetsintälupahakemus



Jatkoaikahakemus
(valtaus, malminetsintälupa)

Liittyvä lupatunnus

VA2020:0012

1. Tiedot hakijasta ja tämän edellytyksistä haettavaan toimintaan

1.1 Hakija (ei sivuliike) Nortec Minerals Oy	1.2 Yhteystiedot (osoite ja puhelinnumero) c/o Kalliolaw Asianajotoimisto Oy, Eteläranta 12, 00130 Helsinki	1.3 Kotipaikka Helsinki
1.4 Sähköposti panu.skogstrom@kalliolaw.fi markku.iljina@geoconsulting.fi	Asianajaja Panu Skogström 050 5911 093	1.5 Y-tunnus 2288526-8



1.6 Virkatodistus (liitteenä)



1.7 Kaupparekisteriote (liitteenä)

1.8 Malminetsinnän rahoitus esitettyyn toimintaan Yhtiön emoyhtiö, GT Resources Inc. ("GT Resources"), rahoittaa Suomen tytäryhtiönsä Nortec Minerals Oy:n malminetsintätoiminnan. GT Resources puolestaan rahoittaa malminetsinnän kanadalaisesta pörssistä (TSX Venture Exchange).	1.9 Henkilöstö ja sen asiantuntemus Oheistettu (liite 1.9).
--	---

2. Alue, sen sijainti ja sen käyttöä mahdollisesti koskevat rajoitukset

2.1 Hakijan ehdotus nimeksi Ehdotus nimeksi: Kaukuanjärvi II. Hakemuksen kohteena on Nortec Minerals Oy:n 23.2.2021 asti voimassa ollut, Kaukuanjärvi niminen varausalue osittain (VA2020:0012).	2.2 Hakemusmusalueen pinta-ala ja sijainti Lapin lääni; Posion kunta YHTEENSÄ 1.850,02 hehtaaria.	2.3 Kaavoitustilanne Posion kunnalta saadun tiedon mukaan alueella ei ole voimassa olevaa asema- tai osayleiskaavaa taikka oikeusvaikutteista yleiskaavaa. Rovaniemen ja Itä-Lapin maakuntakaavassa hakemusalue sijaitsee maa- ja metsätalousalueella (M) sekä pääosin alueella, joka on merkitty mp (mineraalipotentiaalin vyöhyke) sekä osittain alueilla, jotka on merkitty mv (matkailun vetovoima-alue), mk (maaseudun kehittämisen kohdealue) sekä arvokkaalla harjualueella (Kuloharju). Maakuntakaavan merkinnät eivät estä malminetsintäluvan myöntämistä.
---	--	--

Lomake jatkuu seuraavalla sivulla >>

2.4 Luonnonsuojelutilanne

Ympäristöhallinnon ylläpitämien julkisten tietolähteiden mukaan hakemusalueelle ei sijoitu Natura 2000-verkoston alueita, luonnonsuojelualueita tai luonnonsuojeluohjelma-alueita.

Kunnanhallitus 16.12.2024 / 259 §

Hakemusalueen pohjoispuolella, noin 600 metrin päässä hakemusalueesta, sijaitsee Natura 2000 verkostoon kuuluva Livojärven alue (FI1301103). Kyseessä on erityisten suojelutoimien alue (SAC), joka koostuu Livojärven rantojensuojeluohjelmaan sekä harjujensuojeluohjelmaan kuuluvista alueista sekä Purnulammen alueesta, joka on perustettu lehtojensuojelualueeksi.

Malmiintäälupahakemusalueella on ELY-keskukselta 2021 saadun tiedon mukaan suurten petolintujen pesäviirejä kuten liitteestä 2.4 (A) ilmenee, muttei muita erityisesti suojeltujen tai uhanalaisten lajien esiintymiä.

Malmiintäälue sijoittuu osittain valtakunnallisesti arvokkaiden tuuli- ja rantakerrostumien Alaperänharjut TUU-13-104 ja Valkeaisen kangas TUU-13-106 alueelle.

Ely-keskuksen lausunto vuodelta 2021 Kaukujärvi I ja II -malmiintäälueiden muodostamasta kokonaisuudesta on liitetty tämän hakemuksen liitteeksi 2.4 (A) (hakemusalueetta on sittemmin pienennetty).

Hakemusalueen sijainti suhteessa tässä mainittuihin kohteisiin on esitetty liitteessä 2.4 (B)

2.5 Muun lainsäädännön rajoitukset

8

Maanmittauslaitokselta saadun karttamateriaalin mukaan kaivos- ja muun lainsäädännön rajoituksia ei pitäisi olla.

Hakemusalue sijoittuu pieneltä osin Kokkovaaran (12614133, 2-luokka) pohjavesialueelle.

Hakemusalue sijaitsee Posio-Livon sekä Akanlahden paliskuntien alueella.

Hakemusalueella ei ole tunnettuja muinaisjäännöskohteita.

Posion kunnalla ei ole tiedossa tällä hetkellä muita rajoituksista eikä niitä, joiden etua, oikeutta tai velvollisuutta asia saattaa koskea (muuta asianosaisia kuin kiinteistöjen omistajat). Posion kunnan sähköpostilausunto on toimitettu Tukesille.

2.6 Arvio alueella olevista kaivosmineraaleista ja selvitys, mihin arvio perustuu

Alueelta etsitään taloudellisessa mielessä palladiumia, platinaa, rodiumia, osmiumia, iridiumia, ruteniumia, kulta, hopeaa, kuparia, nikkeliä ja kobolttia. Kuitenkin palladium, platina, kulta, kupari ja nikkeli ilmenevät taloudellisissa laskelmissa merkittävänä määrinä ja muut edellä mainitut lasketaan ns. sivutuotteiksi.

Näiden taloudellisten mineraalien ilmeneminen on varmistettu Nortec Minerals Oy:n, Finore Mining Inc.:n (Nortecin entinen emoyhtiö) sekä GT Resources Inc.:n (nykyinen emoyhtiö) tekemissä, useissa tutkimuksissa, kuten NI-43-101 mineraalivarantoarvioissa, jotka löytyvät SEDAR -pörssitietokannasta. Viimeinen relevantti raportti on julkaistu 15. tammikuuta 2021 otsikolla: "Technical Report for the Kaukua Deposit, Läntinen Koillismaa Project, Finland, Kaukua Deposit Updated Technical Report January 15th 2021."

GT Resources Inc. (Nortec Minerals Oy:n emoyhtiö) on varmistanut palladium-platina-kulta-kupari-nikkeli -mineralisaation laajan ilmenemisen, jonka alun perin löysi Geologian tutkimuskeskus ("GTK"), North Atlantic Natural Resources ("NAN"), Nortec Minerals Oy, Finore, GT Resources Inc sekä Outokumpu Kaukuanjärvi II malmiintäälupa-alueen viereisillä alueilla tekemillään kairauksilla. Yhtiöstä riippumaton konsulttiyhtiö Watts Griffis McQuat ("WGM", laatijat: Tri Markku Iljina, Clifford Duke ja G. Ross MacFarlane) sekä Mining Plus Consulting Canada -niminen yhtiö (laatijat: Marek Mroczek, P.Eng ja Sean Butler, P.Geo.) on arvioinut tämän avolouhoksena hyödynnettävän esiintymän mineraalivarannot GTK:n, NAN:n, Nortecin, Finoren sekä Outokummun vanhoista kairasydämistä.

Lisäksi GT Resources Inc. palkkasi yhtiöstä riippumattoman teknisen konsulttiyhtiön päivittämään WGM:n ja Mining Plusin arvioimat varannot NI43-101 standardin mukaisesti. Mining Plus Consulting -yhtiö (laatijat Sokolov ja Tri Iljina) laati N43-101 mukaisen teknisen raportin, päivittäen varannot 25. syyskuuta 2019 sekä päivitetyn teknisen raportin, sisältäen GT Resources Inc.:in kairauksen 15. tammikuuta 2021.

Kaukuanjärvi II malmiintäälupa-alueella ei ole tällä hetkellä toteutettu kairauksia tai varmennettu mineralisaatiota. Kuitenkin paikallinen geofysiikka sekä emoyhtiön oma geologinen mallinnus vahvasti osoittaa, että mineralisaatio laajentuu nyt haettavalle Kaukuanjärvi II malmiintäälupa-alueelle.

3. Malmiintäälueeseen liittyvät asianosaiset ja heidän tietonsa



3.1 Malmiintäälupahakemus alueeseen liittyvien asianosaisten ja maanomistajien osalta pyynnöstä toimitetaan erilliset liitteet (Excel-tiedostot). Tiedostoista käy ilmi asianomaisen nimi, osoite, tilarekisterinumero, yksittäisen tilan rajat sekä pinta-ala.

3.2 Muut kuin yksityiset asianosaiset (alueeseen liittyvät elinkeinot ja yhteiset alueet)

Posion kunta
Kirkkotie 1, 97900 Posio

Lapin Ely-keskus
Hallituskatu 3 B, Rovaniemi

Metsähallitus
PL 94, 01301 Vantaa

Posion Livon Paliskunta
S/O HANNU SOUDUNSAARI HONKANIEMENTIE 1
97900 POSIO

Akanlahden Paliskunta
Lohirannantie 270
97940 LOHIRANTA

Liite 7.3.4 sisältää kaikkien maanomistajien yhteystiedot ja yhteiset alueet.

4.1 Tutkimusmenetelmät, -välineet ja aikataulu

Kunnanhallitus 16.12.2024 / 259 §

Malminetsintäaluetta haetaan neljäksi (4) vuodeksi.

Tutkimusalue on Kaukuanjärvi II -niminen malminetsintäalue kokonaisuudessaan. Koko alue tarvitaan malminetsintää varten, koska mafisia ja ultramafisia kiviä näyttää esiintyvän alueella geofysikaalisten ja geologisten mallinnusten perusteella. GTK on vahvistanut PGE-CU-Ni -mineralisaatioiden esiintymisen Kaukuanjärvi II malminetsintäalueen läheisyydessä ultramafisissa kivissä geofysikaalisilla kartoituksilla, geofysikaalisilla tutkimuksilla sekä maastossa tehdyillä timanttikairauksilla. Tämän mineralisaation suunta kulun ja kaarteiden osalta on kartoitettava systemaattisin kairauksin. Kairaus tulee toteuttaa koko malminetsintäalueella, jotta voidaan löytää vielä tuntemattomat esiintymät. Yhtiön tutkimusalueet ovat esiintymien geologisen luonteen takia varsin laajoja, useita kymmeniä neliökilometrejä. Lisäksi hakijalla on pienenä yhtiönä käytössään kutakin tutkimusvaihetta varten rajallinen määrä resursseja, mistä johtuen vaadittavien malminetsintätoimien toteuttaminen vie ajallisesti varsin pitkään. Kairausohjelmia suoritetaan pääosin talvella, jotta kairauskoneen siirtymiset soisessa maastossa olisivat mahdollisia ja maastoon jäävät jäljet (mikäli niitä tulee) jäisivät mahdollisimman vähäisiksi. Tämän vuoksi malminetsintäaluetta haetaan neljäksi vuodeksi.

Timanttikairauksista tullaan tekemään sekä mineralisaation varmistamiseksi että uusien esiintymien etsimiseen.

Nortec Minerals Oy odottaa, että malminetsintäaluetta päätöksessä sallitaan seuraavat malminetsintäaluettoimenpiteet ja -menetelmät:

- 1) Geofysikaaliset ja geokemialliset tai vaikutukseltaan niihin verrattavat tutkimusmenetelmät
- 2) Koneellisesti tehtävät maaperä- ja kallioperänäytteenotto (moreeni-, ura- ja pistenäytteet, timanttikairaus)

4.2 Kaivannaisjätteen jätehuoltosuunnitelma

Kaivoslain 13 §:n sekä valtioneuvoston kaivostoiminnasta antaman asetuksen 3 §:n mukainen kaivannaisjätteen jätehuoltosuunnitelma löytyy tämän hakemuksen kohdista 4.2, 5.1 ja 9.1. Mikäli malminetsintää suoritetaan timanttikairauksella (syväkairaus), kairauksesta syntyy vähäisessä määrin hienojakoista kiviainesta eli ns. kairaussoijaa, kallioperän eheys huomioiden arviolta 0-1.000 kg kairattua 100 metriä kohden. Yhtiön malminetsinnässä on kyse pienimuotoisesta toiminnasta, johon ei liity tutkimuskaivantojen tekemistä tai koelouhintaa, eikä timanttikairauksesta muodostuva vähäinen kairaussoija heikennä kohdealueen luonto-, kasvillisuus- tai ympäristöarvoja, eikä siitä aiheudu vaaraa ihmisten terveydelle.

Katso kaivannaisjätteen jätehuoltosuunnitelman osalta tarkemmin myös kohdat 5.1 ja 9.1.

5. Toiminnan ympäristö- ja muut vaikutukset

5.1 Vaikutukset ympäristön- ja luonnonsuojeluun, vesistöihin, pohjaveteen, ihmiseen ja maa- tai kallioperään

Suurimmat vaikutukset tulevat timanttikairauksista, kun puita on kaadettava kairauksen kohdealueen ja kairauskentän toimintakuntoon laittamiseksi. Hakija tekee parhaansa ennallistaakseen kohdealueet alkuperäiseen tilaansa, kun kairaukset on tehty. Suurin osa kairauksista suunnitellaan tehtäväksi talvella, jotta vaikutukset maaperään olisivat mahdollisimman vähäisiä. Kohteisiin pääsemiseksi tarvittavat tiet rakennetaan lumen päälle.

Ainoat vaikutukset maa- tai kallioperään ovat mahdolliset kairausreiät. Yhtiön malminetsintä on osoittanut, että timanttikairauksesta nostetut kairasydämet sisältävät vähemmän kuin 1 %:n sulfidia malmikerroksen (noin 30-50 metriä) osalta (muun kiven ollessa sulfiditonta). Näin ollen olosuhteet hapon synnylle ovat heikot. Yhtiön timanttikairaus ja siitä kertyvä kairaussoija ei heikennä kohdealueen luonto-, kasvillisuus- tai ympäristöarvoja, eikä siitä aiheudu vaaraa ihmisten terveydelle. Muutoin kuin Alaperänharjut ja Valkeaisenkangas nimiset tuuli- ja rantakerrostumat (katso kohta 2.4), yhtiön malminetsintäaluetta hakemusalueella ei ole luonnonsuojelulaisissa tarkoitettuja erityisesti suojeltavia alueita, ja alue sijoittuu vain erittäin pieneltä osin 2-luokan pohjavesialueelle.

Malminetsintätoimilla ei ole vaikutusta vesistöihin tai pohjaveteen. Yhtiö ei päästä mahdollisesti muodostuvaa, ns. kairaussoijaa missään tilanteessa vesistöihin ja siten koneellinen tutkimustoiminta ei aiheuta kuormitusta vesistöihin. Vesistöjen läheisyydessä, pohjavesialueilla tai luonnonsuojelulaisissa tarkoitetuilla erityisesti suojeltavilla kohteilla käytetään ns. suljettu vesikiertoa (ja kairaus suoritetaan asianmukaisesti suojaetäisyydet huomioiden). Yhtiö huolehtii aina, että kairaus toimintaa tarkkaillaan asianmukaisesti. Mikäli kairareikässä lävistetään kallioperästä nousevaa pohjavettä niin kairareikään asetetaan tulppa, jolla pintaveden ja kallioperän pohjaveden sekoittumisen mahdollisuus estetään.

Vaikutukset ihmisiin: koska suurin osa kairauksista tehdään asumattomilla alueilla, ovat kairauksista aiheutuvan melun vaikutukset vähäisiä. Paikalliselle väestölle, palikunnille ja viranomaisille on lupaehdojen mukaisesti tiedotettu hyvissä ajoin etukäteen ennen kairauksien aloittamista.

6. Ilmoitus malminetsintäalueelle rakennettavista väliaikaisista rakennelmista



6.1 Hakija ei aio rakentaa malminetsintäalueelle väliaikaisia rakennelmia

6.2 Työstä vastaa

--

6.3 Rakennelmien tiedot ja sijainti

(liite-tiedosto)

--

6.4 Käyttötarkoitus ja käytön kesto

--

7.1 Virkatodistus liitteenä
Kunnanhallitus 16.12.2024 / 259 §

- 7.2 Kaupparekisteriote liitteenä
- 7.3 Sähköiset paikkatietotiedostot
- 7.3.1 Malminetsintäalue (koko alueen rajat), josta esteet on rajattu pois (kts.liite 1) (MapInfo-tiedosto ETRS-TM35FIN)
- 7.3.2 Yleispiirteinen kartta, joka osoittaa hakemuksen kohteena olevan alueen sijainnin (Pdf-tiedosto ETRS-TM35FIN)
- 7.3.3 Malminetsintäalueetta leikkaavat tilarajat omana tiedostona (ei rajanaapureita) (MapInfo-tiedosto ETRS-TM35FIN)
- 7.3.4 Malminetsintäalueen maanomistajat
(Excel-tiedosto, joka toimitetaan vasta viranomaisen pyynnöstä ennen hakemuksen kuuluttamista.
Malli: <http://www.tukes.fi/Toimialat/Kaivokset/Malminetsintaluvat-ja-jatkoajat/Malminetsintalupa/>)
- 7.4 Selvitys kunnalta hakemuksen kohteena olevasta alueesta ja sen kaavoitustilanteesta, alueen käyttöä koskevista rajoituksista sekä niistä, joiden etua, oikeutta tai velvollisuutta asia saattaa koskea (asianosainen).
(Selvitys voidaan toimittaa myöhemmin, mutta ennen kuin hakemus kuulutetaan)
- 7.5 Kaivannaisjätteen jätehuoltosuunnitelma liitteenä
- 7.6 Kaivannaisjätehuoltosuunnitelma on tehty ympäristönsuojelulain nojalla
- 7.7 Viranomaisen todistukset, rekisteriotteet ja vastaavat asiakirjat, joilla varmennetaan hakemuksessa esitettyjen tietojen sekä säädettyjen vaatimusten huomioon ottaminen
- 7.8 Selvitys rakennelmista malminetsintäalueella ja niiden sijainti liitteenä tai ilmoitus ettei niitä ole
- 7.9 Liitteenä luonnonsuojelulain 65 §:ssä tarkoitetusta arvioinnista ja ympäristövaikutusten arviointimenettelystä annetun lain (468/1994) mukainen ympäristövaikutusten arviointiselostus tai Natura-arvio.
- 7.9.1 Liitteenä tarkka tutkimussuunnitelma suojelualueelta, joka sisältää kulku-urat ja yksityiskohtaiset tutkimuskohteet paikkatiedostoina (Tab-tiedosto ETRS-TM35FIN)
- 7.9.2 Tiivistelmä Natura-arviosta ja sen liitteissä esitetyistä tiedoista kuulutusta varten (vain julkiset tiedot)*
- 7.10 Tiivistelmä hakemuksessa ja sen liitteissä esitetyistä tiedoista kuulutusta varten*
- 7.10.1 Tätä malminetsintäluvhakemusta voidaan käyttää kuulutusasiakirjana, eikä erillistä tiivistelmää hakemuksesta toimiteta
- 7.11 Merkinnät hakemustietojen julkisuudesta*
- 7.12 Hakemukseen liittyy yhteisiä alueita**

*) Luvan hakijan tulee ilmoittaa lupahakemuksen toimittamisen yhteydessä perusteltu käsityksensä siitä, miltä osin lupahakemus tai sen liitteet sisältävät viranomaisten toiminnan julkisuudesta annetun lain (621/1999) tai muun lainsäädännön mukaan salassa pidettäviä tietoja. Hakijan tulee mahdollisuuksien mukaan toimittaa hakemuksen yhteydessä yleisluontoinen yhteenveto 1 momentissa tarkoitetuista hakemuksen tiedoista, joita voidaan esittää yleisölle.

**) Jos kaivoslain 34 §:n mukainen hakemus koskee yhteisaluellaissa (758/1989) tarkoitettua yhteistä aluetta tai yhteismetsälaissa (109/2003) tarkoitettua yhteismetsää, hakemukseen on liitettävä sellainen selvitys, joka on tarpeen tiedoksiannon toimittamiseksi yhteisen alueen tai yhteismetsän osakaskunnalle. Vna (391/2012)

8.1 Hakijan ehdotus vakuudeksi hakemuksessa esitetylle toiminnalle ja perustelut

Kunnanhallitus 16.12.2024 / 259 §

Yhtiö asettaa vakuuden Turvallisuus- ja kemikaaliviraston päätöksen perusteella.

9. Malminetsintäluvan jälkitoimenpiteet

9.1 Selvitys jälkitoimenpiteistä malminetsintäalueella toiminnan lopettamisen jälkeen

Malminetsintätoimien päätyttyä kunkin tutkimuskohteen osalta, alue palautetaan niin pitkälti aikaisempaan, luonnonmukaiseen olotilaansa kuin mahdollista. Alue on tämän jälkeen täysin turvallinen eikä muita jälkitoimenpiteitä tarvita.

Kaikki kairauskaluston jäljet ja kairauskenttäalueet tutkitaan kairauksen valmistuttua, jotta voidaan varmistaa, ettei maastoon jää roskia tai vaaraa. Kaikki mahdollisesti kaadetut puut korvataan asianosaiselle maanomistajille lainmukaisesti. Kaikki kairakoneen jäljet ja kairauskenttäalueet kunnostetaan luonnon kasvillisuudella.

Kairaussoija, silloin kuin kiven sulfidipitoisuus on vähäistä (niin kuin useimmiten yhtiön malminetsintäalueilla), kerätään ottamispaikan viereiseen kuoppaan ja peitetään, jotta saadaan kasvillisuus uusiutumaan nopeasti. Metsätalousmaalla soijasta muodostuu ravinteita puustolle. Kairaussoija, silloin kuin kiven sulfidipitoisuus on korkea, kerätään talteen ja kuljetetaan asianmukaiselle, luvat omaavalle jätteenkäsittelylaitokselle. Kuitenkin vesistöjen läheisyydessä, pohjavesialueilla tai luonnonsuojelulaisissa tarkoitetuilla erityisesti suojeltavilla kohteilla käytetään aina ns. suljettu vesikiertoa (ja kairaus suoritetaan asianmukaiset suojaetäisyydet huomioiden) ja kairaussoija kerätään talteen ja kuljetetaan luvat omaavalle jätteenkäsittelylaitokselle.

10. Malminetsintäluvan voimassaolon edellytykset

10.1 Selvitys malminetsinnän tehokkuudesta, tehdyistä toimenpiteistä, tuloksista ja kustannuksista

10.2 Selvitys esiintymän hyödyntämismahdollisuuksista ja jatkotutkimusten tarpeellisuudesta

10.3 Perustelut alueen rajaukselle

Ei rajausta.

12. Lomakkeen lähettäminen

Voit tulostaa ja tallentaa lomakkeen itsellesi ao. painikkeiden avulla.

Lomake lähetetään sähköisesti Tukesiin **Tallenna ja lähetä lomake** -painiketta painamalla; ohjelma pyytää sinua ensin tallentamaan lomakkeen jonka jälkeen sen voi lähettää oman tietokoneesi sähköpostiohjelmalla Tukesiin.

Voit lähettää lomakkeen myös itse suoraan osoitteeseen: kaivosasiat@tukes.fi.

Allekirjoitus _____

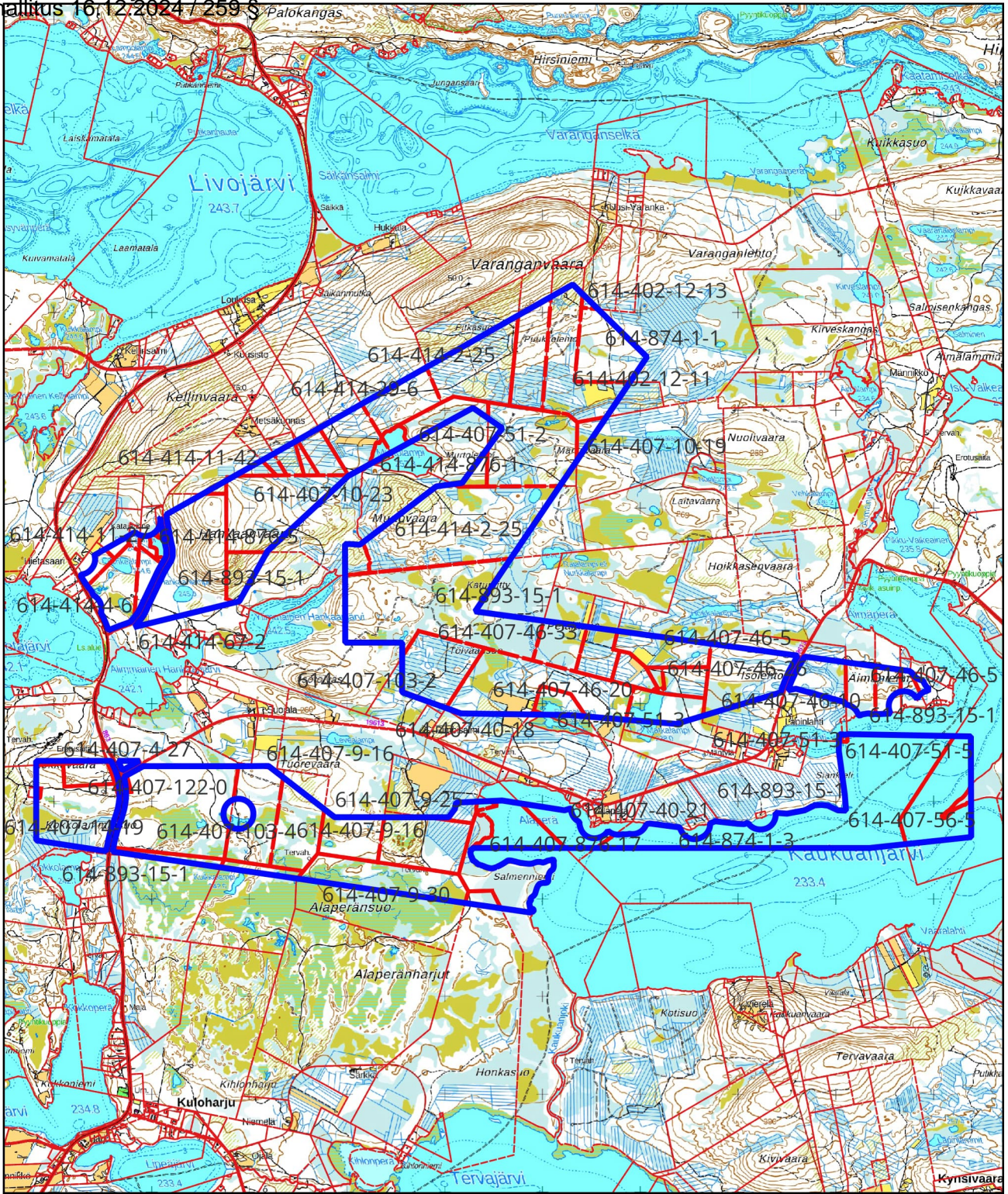
Nimenselvennys _____

HUOM!

Muistithan ennen lomakkeen täyttämistä tutustua erilliseen liitteeseen: [Huomioitavat lain ja asetuksen kohdat](#) (klikkaa linkkiä).

Jotta hakemus saa kaivoslain (621/2011) 32 §:n mukaisen etuoikeuden kohteelle, on kaikki kaikkiin kohtiin vastattava ja kaivoslain 34§:n edellyttämällä tavalla, 7 § JA 9 §:n esteet huomioiden. Vastaa kaikkiin kohtiin ja POISTA ESTEET ALUERAJAUKSESTA.

Kartta malminetsintäluvhakemusalueesta
 Mittakaava ohjeellinen
 Kunnanhallitus 16.12.2024 / 259 S



Malminetsintäluvhakemusalue



Kiinteistörajat

Mittakaava 1:60 000
 Nortec Minerals Oy
 Kauhuanjärvi 2
 ML2021:0131



Turvallisuus- ja kemikaalivirasto



Turvallisuus- ja kemikaalivirasto (TUKES)
kaivosasiat@tukes.fi

Viite: Lausuntopyyntöne 15.11.2024

Malminetsintälupahakemus ML2021:0131 Kaukuanjärvi 2, Nortec Minerals Oy, Posio

Turvallisuus- ja kemikaalivirasto (TUKES) on pyytänyt kaivoslain (621/2011) 37 §:n nojalla Lapin elinkeino-, liikenne- ja ympäristökeskuksen (ELY-keskuksen) lausuntoa Nortec Minerals Oy:n Posion kunnan alueelle kohdistuvasta malminetsintälupahakemuksesta ML2021:0131 Kaukuanjärvi 2 sekä kuvatun toiminnan ympäristövaikutuksista. Tukes on pyytänyt myös tiedossa olevia paikka- ja sijaintitietoja luonnonsuojelulain 9/2023 13 luvussa mainitusta luonnonsuojelun tietojärjestelmästä. Erityisesti Tukes on pyytänyt tietoa:

- sijoittuuko malminetsintäalueelle Lsl 73 §:ssä mainittuja tiedossa olevia pesäpuita. Tukes on myös pyytänyt ilmoittamaan, minkä linnun pesä on kyseessä, sen sijaintitiedot kartalla, sekä olemassa olevan tiedon koska pesä on ollut viimeksi käytössä.
- mikäli lupahakemusalueella on tiedossa olevia erityisesti suojeltavia uhanalaisia tai rauhoitettuja eläin- tai kasvilajeja, Tukes on pyytänyt toimittamaan niiden laji- ja sijaintitiedot kartalla.
- lausuntoa myös siitä, sijoittuuko malminetsintälupahakemusalueelle ELY:n päätöksellä rajattuja varmistettuja, Lsl 64 §:n mukaisesti suojeltuja luontotyyppikohteita tai 65 §:n mukaisia tiukasti suojeltuja luontotyypppejä.

Lisäksi Tukes on pyytänyt lausuntoa siitä, onko alueella Lsl 76 §:ssa tarkoitettuja huomioon otettavia uhanalaisia eliölajeja tai kaivoslain 9 § kolmannen momentin mukaisia liikennealueita. Lausuntoa on pyydetty 23.12.2024 mennessä.

Hakemusalueen pinta-ala on 1850,02 ha ja se kohdistuu Posion kunnan alueelle eteläosaan. Hakija on arvioinut alueelta olevan mahdollista löytää palladiumia, platinaa, rodiumia, osmiumia, iridiumia, ruteniumia, kultaa, hopeaa, kuparia, nikkeliä ja kobolttia. Kyseessä on uusi malminetsintälupa-alue.

Hakemuksessa on esitetty seuraavat toimenpiteet:

- 1) Geofysikaaliset ja geokemialliset tai vaikutukseltaan niihin verrattavat tutkimusmenetelmät
- 2) Koneellisesti tehtävät maaperä- ja kallioperänäytteenotto (moreeni-, ura- ja pistenäytteenotot, timanttikairaus)

Lapin ELY-keskus lausuu seuraavaa

Natura 2000 -verkosto ja luonnonsuojelualueet

23.12.2024

Hakemusalueella tai sen vaikutusalueella ei ole Natura 2000 -verkoston kohteita, perustettuja luonnonsuojelualueita tai valtioneuvoston hyväksymiä luonnonsuojeluohjelmiin kuuluvia alueita.

Hakemusalueen eteläosa sijoittuu soidensuojelun täydennysehdotukseen kuuluvan Alaperänsuo-Honkasuon (15201) alueelle. Osa alueesta (kiinteistö 614-407-9-30) on hankittu valtiolle suojelutarkoitukseen. Kiinteistö on tällä hetkellä Ympäristöministeriön hallinnassa, mutta se on tarkoitus siirtää Metsähallitukselle ja perustaa suojelualueeksi. Hakemusalueen lounaisosaan puolestaan sijoittuu Metsähallituksen omalla päätöksellä suojeluma alue, Alaperänsuo-Honkasuo. Lupamääräyksissä olisi syytä huomioida alueiden luonnonsuojelullinen käyttötarkoitus.

Valtakunnallisesti arvokkaat geologiset muodostumat

Malminetsintälupahakemuksen tarkoittama alue sijoittuu osin Valkeaisenkankaan (TUU-13-106) ja Alaperänharjujen (TUU-13-104) valtakunnallisesti arvokkaille tuuli- ja rantakerrostumille. Lapin ELY-keskus katsoo, että malminetsintätutkimusten tekeminen geologisesti arvokkailla kohteilla voi olla mahdollista ilman, että pysyviä, muodostuman rakenteeseen tai maisemaan liittyviä haittoja muodostuu, mutta korostaa, että muodostumat tulee ottaa huomioon toiminnassa siten, ettei toiminnalla vaaranneta niiden ominaispiirteitä ja geologisia arvoja. ELY-keskus katsoo, että toiminnassa tulee noudattaa huolellisuutta, ja tutkimuspaikat tulee siivota heti tutkimusten päätyttyä. Kairaustoiminnan myötä muodostuva soija tulee myös kerätä pois maastosta.

Pohjavesialueet, lähteet ja vesistöt

Malminetsintälupahakemuksen tarkoittama alue sijoittuu osin Kokkovaaran (12614133) muulle vedenhankintaan soveltuvalla (2-luokka) pohjavesialueelle. Kaikessa toiminnassa tulee pohjavesialueella olla huolellinen, jotta toiminnasta ei aiheudu ympäristönsuojelulain pohjaveden pilaamiskiellon (YSL 527/2014 17 §) tai vesilain (mm. VL 587/2011 3 luku 2 §) vastaisia vaikutuksia. Tutkimusojien kaivuuta ei tule pohjaesialueella tehdä. Pohjavedenpinta varsinkin muodostuman reunaosissa on yleensä lähempänä maanpintaa, joten on olemassa vaara, että esimerkiksi kaivun yhteydessä vettä johtavat kerrokset kaivetaan auki. Tällöin saattaa aiheutua pohjavesiesiintymän antoisuutta alentavaa pohjaveden purkautumista tai pintavesien imeytymistä pohjavesiesiintymään, mikä saattaa aiheuttaa pohjaveden laadun heikkenemistä tai määrän vähenemistä.

Pohjavesialueella ei tule säilyttää tai tankata työkoneita eikä varastoida pohjavedelle haitallisia aineita (esim. poltto- ja voiteluaineet) ilman asianmukaisia suojausrakenteita. Lapin ELY-keskus korostaa, että maaperään tai pohjaveteen ei missään tilanteessa saa tulla öljypäästöjä. Mahdolliset päästöt on välittömästi ilmoitettava valvontaviranomaiselle. Kairauksissa tai muissa vastaavissa toimenpiteissä mahdollisesti käytettävät vedet johdetaan pohjavesialueen ulkopuolelle. Mikäli alueelle sijoitetaan väliaikaisia sosiaalituloja, tulee mahdolliset jätevedet johtaa pohjavesialueen ulkopuolelle käsiteltäväksi tai vaihtoehtoisesti umpisäiliöön. Jätevesien (myös puhdistettujen) imeyttäminen maaperään on pohjavesialueella kielletty.

Mikäli kairauspaikoilla esiintyy ylivuotoa, tulee huolehtia siitä, että kairareivät tulpataan ylivuodon ja pohjaveden purkautumisen estämiseksi. Maastoon ei tule myöskään jättää kairaussoijaa. Lapin ELY-keskus muistuttaa, että vaikka toiminnasta ei ennalta

23.12.2024

arvioiden haittoja aiheutuisikaan, on toiminnanharjoittajalla aina vesilain mukainen vastuu pohjavedelle mahdollisesti aiheutuvista vahingoista.

Kartta- ja ilmakuvatarkastelun perusteella malminetsintäalueella sijaitsee lähteitä Luonnontilaisen lähteen luonnontilan vaarantaminen on vesilaissa kielletty (VL 2. luku 11 §), ellei siihen ole saatu aluehallintoviraston lupaa. Lähteisiin tulee jättää riittävä suojaetäisyys, vähintään 30 metriä lähteikön reunasta ja etäisyyden määrittelyssä tulee huomioida, ettei lähteen luonnontila vaarannu. Esimerkiksi kaivutoimenpiteet lähteikön läheisyydessä voivat aiheuttaa muutoksia pohjaveden virtausolosuhteissa ja siten myös lähteikön kautta purkautuvan pohjaveden määrässä. Suojaetäisyys riippuu maastonmuodoista, lähteen koosta ja tilasta. Lähtökohtana toiminnassa on, ettei siitä saa aiheutua vaaraa pohjaveden määrälle tai laadulle. Lähteen suojavyöhykkeellä ei tule tehdä maahan kajoavia tutkimuksia. Mikäli kairauspaikoilla esiintyy ylivuotoa, tulee huolehtia siitä, että kairareivät tulpataan ylivuodon ja pohjaveden purkautumisen estämiseksi. Työn teettäjällä on vastuu pohjavedelle mahdollisesti aiheutuvista vahingoista.

Hakemusalue sijoittuu osittain Kaukuanjärven päälle. Vesipuidedirektiivin mukaisessa vesienhoidon luokituksessa Kaukuanjärven tila on arvioitu hyväksi. Hakemuksesta ei käy yksiselitteisesti ilmi, millaisia tutkimuksia vesistöalueelle ollaan suunnittelemassa. Yhtäältä hakemuksessa todetaan, että kairauksia tulee toteuttaa koko malminetsintäalueella. Toisaalta hakemuksessa todetaan, että malminetsintätoimilla ei olisi vaikutusta vesistöihin eikä ns. kairaussoijaa päästettäisi missään tilanteessa vesistöihin. Hakemuksessa tai siihen sisältyvässä jätehuoltosuunnitelmassa ei kuitenkaan ole esitetty, kuinka tämä konkreettisesti estettäisiin vesistöalueella toimittaessa.

ELY-keskus katsoo, että mikäli kairausta toteutetaan vesialueella, tulee esittää, miten toiminta on tarkoitus järjestää siten, ettei toiminnasta aiheudu vesilain mukaista haittaa tai ympäristön pilaantumisen vaaraa.

Rauhoitetut, erityisesti suojeltavat ja uhanalaiset lajit

Hakemusalueelta ei toistaiseksi tunneta luonnonsuojeluasetuksen (1066/2023) liitteiden 1 ja 3 koko maassa rauhoitettujen eläin- ja kasvilajien esiintymiä, ei liitteen 5 Pohjois-Pohjanmaan, Kainuun ja Lapin maakunnissa rauhoitettuja putkilokasveja, ei liitteen 6 uhanalaisten ja erityisesti suojeltavien lajien havaintopaikkoja eikä luontodirektiivin (92/43/ETY) liitteiden II ja IV eläin- tai kasvilajien havaintopaikkoja.

Ajantasaiset esiintymätiedot malminetsintäalueelta tulee kuitenkin tarkistaa ja huomioida tarkempaa tutkimussuunnitelmaa laadittaessa. Lajitiedon jakelu tapahtuu nykyään Suomen lajitietokeskuksen Laji.fi-sivuston kautta. Suurin osa lajiaineistosta on suoraan kaikkien nähtävissä Laji.fi-sivustolla, mutta sensitiivisten lajien paikkatiedot on karkeistettu esim. 1 km tai 5 km ruudun tarkkuudelle tai joissain tapauksissa salattu kokonaan. Nämä käyttörajoitetut aineistot saa käyttöönsä kirjautumalla Laji.fi-sivustolle ja tekemällä aineistopyynnön tietyltä alueelta.

Maahan kajoavissa malminetsintätoimissa mahdollisten suojeltujen lajien esiintymät on rajattava malminetsintäalueen ulkopuolelle. Suojaetäisyyksien määrittelyssä tulee ottaa huomioon, että lajia voi esiintyä pistemäistä esiintymäpaikkaa laajemmalla alueella.

23.12.2024

Kaivannaisjätteen jätehuoltosuunnitelma

Korkein hallinto-oikeus on 15.8.2024 antamassaan päätöksessä KHO:2024:97 todennut, että maan pinnalle nouseva hienojakoinen kiviaines eli kairaussoija on kaivoslain 13 §:ssä tarkoitettua kaivannaisjätettä. Päätöksessään KHO on myös todennut, että kaivannaisjätteen jätehuoltosuunnitelman laatimisvelvollisuudesta ei ole säädetty poikkeusta esimerkiksi kaivannaisjätteen vähäisen määrän perusteella.

ELY-keskus katsoo, että hakemuksen eri kohdissa esitetyt seikat pääasiallisesti täyttävät suunnitelman sisältövaatimukset. Epäselväksi tosin jää, mihin yhtiö perustaa arvionsa kairasydänten sulfidipitoisuudesta, mikäli alueella ei vielä ole toteutettu kairauksia.

ELY-keskus muistuttaa, että toiminnanharjoittajan on oltava selvillä ja osoitettava kaivannaisjätteen ominaisuudet, jotta jäte voidaan tarvittaessa toimittaa oikeaan vastaanottoaikaan.

Selvyyden vuoksi olisi parempi, että kaivannaisjätteen jätehuoltosuunnitelma esitettäisiin omana asiakirjanaan hakemuksen liitteenä.

Veden ottaminen

ELY-keskus ei ole vesitalousasioissa lupaviranomainen vaan se toimii valtion valvontaviranomaisena ja ottaa muun muassa kantaa vesitaloushankkeiden luvanvaraisuuteen tai oikeuden tarpeeseen. Vesilain mukaisen luvan tai oikeuden tarvetta tarkastellaan aina paikka-/tapauskohtaisesti. Vesilain mukainen luvan-/oikeudentarve ratkaistaan lupamenettelyssä. Aluehallintovirasto lupaviranomaisena tai ELY-keskus ja kunnan ympäristönsuojeluviranomainen vesilain valvontaviranomaisina eivät voi antaa yksittäisen hankkeen luvanvaraisuudesta sellaista ennakkotietoa, joka sitoisi lupaviranomaista lupamenettelyssä.

Ilmoitus veden ottamisesta: veden ottaminen vaatii vesilain (587/2011) 2 luvun 15 §:n mukaisesti pinta- ja pohjaveden ottamista koskevan ilmoituksen ELY –keskukselle, jos otettava vesimäärä ylittää 100 m³/vrk, eikä ottaminen edellytä vesilain 3 luvun 2 tai 3 §:n mukaan lupaa.

Oikeus ottaa vettä toisen alueelta: ELY-keskus kiinnittää huomiota vesilain 4 luvun säännöksiin, joiden mukaan, jos pinta- tai pohjavettä otetaan toisen alueelta muuhun kuin tavanomaiseen kiinteistökohtaiseen käyttöön, saattaa olla tarpeen hakea aluehallintovirastolta oikeutta veden ottamiseen toisen alueelta (vesilaki 4 luku 3 § ja 4 §). ELY-keskuksen näkemyksen mukaan vedenkäyttö malminetsinnässä, esimerkiksi kairaus- tai lumetusvetenä, ei lähtökohtaisesti ole rinnastettavissa vesilaissa tarkoitettuun tavanomaiseen kiinteistökohtaiseen vedenkäyttöön.

ELY-keskus antaa tarvittaessa lausunnon siitä, tuleeko hankkeelle hakea vesilain mukaista lupaa tai oikeutta aluehallintovirastosta.

Liikennealueet

23.12.2024

Väyläviraston paikkatietoaineiston perusteella alueella ei ole kaivoslain 9 § neljännen momentin mukaisia liikennealueita.

Muuta

Maastoliikennelain 5 §:n mukaan käytettäessä maastossa moottorikäyttöistä ajoneuvoa on vältettävä vahingon ja haitan aiheuttamista luonnolle ja muulle ympäristölle. Maastojoneuvoilla liikkuminen tulee pääsääntöisesti tapahtua olemassa olevilla yksityisteillä, metsäteillä ja jäädytetyillä talviteillä. Moottoriajoneuvoilla liikkumista tulee välttää luonnontilaisilla soilla sulanmaan aikana. Maastoliikennelain 4 §:n mukaan maastoliikennelupaa ei tarvita malminetsintäalueella eikä 30 metrin etäisyydellä sen rajasta.

ELY-keskus suosittelee, että maahan kajoavat toimenpiteet tehdään suoalueilla maan ollessa roudassa ja lumipeitteinen.

Lausunnon valmisteluun on osallistunut ympäristötarkastaja Jouni Rauhala Ympäristönsuojeluyksiköstä.

Tämä asiakirja on sähköisesti allekirjoitettu. Merkintä sähköisestä allekirjoituksesta on dokumentin viimeisellä sivulla. Asian on esitellyt ylitarkastaja Maija Mäkelä ja ratkaissut luontoympäristöyksikön päällikön sijaisena ylitarkastaja Ari Neuvonen. ELY-keskuksen yhteyshenkilönä toimii lausunnon esittelijä.

Tiedoksi

Nortec Minerals Oy
Metsähallitus/Kiinteistökehitys, kirjaamo

Tämä asiakirja LAPELY/5354/2024 on hyväksytty sähköisesti / Detta dokument LAPELY/5354/2024 har godkänts elektroniskt

Esittelijä Mäkelä Maija 23.12.2024 15:23

Ratkaisija Neuvonen Ari 23.12.2024 15:25

Asiakirjan ovat allekirjoittaneet

Nimi	Tunnistautuminen	Aika
Molkoselkä Pasi Tapio	Telia Tunnistus	10.12.2024 16:14:10 UTC+02:00



Tämä dokumentti on sähköisesti allekirjoitettu

Sisällys: - Kansilehti (1 sivu)
- Alkuperäinen dokumentti (4 sivua)

Kansilehden sivu 1/1

Turvallisuus- ja kemikaalivirasto (Tukes)
kaivosasiat@tukes.fi

Viite: Lausuntopyyntö 15.11.2024

Metsähallituksen lausunto malminetsintälupahakemuksesta ML2021:0131, Kaukuanjärvi 2, Nortec Minerals Oy

Turvallisuus- ja kemikaalivirasto (Tukes) pyytää Metsähallitukselta kaivoslain 37 §:n nojalla lausuntoa Posion kunnan alueelle kohdistuvasta malminetsintälupahakemuksesta ML2021:0131, Kaukuanjärvi 2.

Hakemusalueen pinta-ala: 1850,02 ha

josta sijoittuu Metsähallituksen liiketoiminnan hallinnassa olevalle kiinteistölle Kitka (614-893-15-1) yhteensä 385,71 ha

Tutkimusmenetelmät:

- *syväkairaus*
- *geofysikaaliset mittaukset*
- *geokemiallinen näytteenotto*
- *koneellinen kallioperä- ja moreeninäytteenotto*

Tutkittavat mineraalit:

- *kulta (Au)*
- *nikkeli (Ni)*
- *rodium (Rh)*
- *kupari (Cu)*
- *palladium (Pd)*
- *koboltti (Co)*
- *platina (Pt)*
- *hopea (Ag)*
- *osmium (Os)*
- *iridium (Ir)*
- *rutenium (Ru)*

Esitettyyn hakemukseen Metsähallitus lausuu mielipiteenään seuraavaa:

Yleistä

Tutkimustoiminnassa tulee huomioida alueiden maisema-, luonto- ja kulttuuriarvot mahdollisimman hyvin. Tietoja Metsähallituksen mailla olevista arvokkaista, huomioon otettavista kohteista löytyy mm. Suomen Lajitietokeskuksen Laji.fi-portaalin kautta ja Retkikartta.fi-palvelusta sekä Museoviraston muinaisjäännösrekisteristä.

Luvansaajan tulee myös tunnistaa lupa-alueella olevat muut mahdolliset metsälain 10 §:n erityisen tärkeät elinympäristöt, luonnonsuojelulain sekä muinaismuistolain määrittelemät kohteet ja ottaa ne huomioon tutkimustoiminnassa.

Malminetsinnän kannalta välttämätön maastoliikenne tulee tapahtua moottorikelkoilla, mönkijöillä ja tela-alustaisilla työkoneilla. Suoalueilla ja pehmeiköillä tulee noudattaa suurta varovaisuutta ja mahdollisesti suorittaa näillä kohteilla maastotyöt maan ollessa roudassa sekä välttää työskentelyä kelirikon aikana.

Suojeluun varatut alueet

Malminetsintälupahakemusalueen rajaukseen sisältyy noin 45 hehtaarin alue Ympäristöministeriön hallinnassa olevasta, luonnonsuojeluun varatusta kiinteistöstä (614-407-9-30), jonka hallinnansiirto on kesken. Kiinteistö sijaitsee hakemusalueen reunassa, ja Metsähallitus esittää ensisijaisesti, että se rajattaisiin malminetsintälupa-alueen ulkopuolelle. Toissijaisesti Metsähallitus esittää, että malminetsintäluvassa annettavilla määräyksillä rajataan tutkimusmenetelmien käyttöä alueen luontoarvojen turvaamiseksi niin, että koneelliset tutkimukset (moreeninäytteenotto ja timanttikairaus) on tehtävä talvella, jolloin maa on jäässä ja kasvillisuutta suojaa riittävä lumipeite. Timanttikairauksessa on käytettävä kairaussoijan talteenottoa. Malminetsinnän kannalta välttämätön maastoliikenne tulee tällä alueilla rajoittaa talvisaikaan.

Uhanalaiset ja rauhoitetut lajit sekä arvokkaat luontotyytit, arvokkaat luontokohteet, pienvesistöt ja niiden välittömät ympäristöt

Alueen lounaisosaan sijoittuu pieneltä osalta Alaperänsuo- Honkasuo alue, joka on Metsähallituksen omalla päätöksellä suojelama alue. Metsähallitus esittää, että mahdolliset koneelliset tutkimukset (moreeninäytteenotto ja syväkairaus) tällä alueella tehdään talvella, jolloin maa on jäässä ja kasvillisuutta suojaa riittävä lumipeite. Myös malminetsinnän kannalta välttämätön maastoliikenne tulee tällä alueilla rajoittaa talvisaikaan, kun maaperää suojaa routa ja lumipeite. Syväkairauksessa on käytettävä kairaussoijan talteenottoa

Alueelta ei tunneta luonnonsuojelulain nojalla rauhoitettujen kasvilajien esiintymiä.

(Salassa pidettävä osio alkaa (JulkL (621/1999) 24 §))

(Salassa pidettävä osio päättyy)

Metsähallitus kiinnittää lupaviranomaisen huomion siihen, ettei hakemusalueen lajistoa ole kattavasti inventoitu.

Alueelta tunnetaan metsälain 10 § mukaisia pienvesiä. Nämä tulee huomioida toimittaessa alueella.

Hakemusalueella voi olla kartoittamattomia arvokkaita luontokohteita, kuten mm. puron-, noronvarsimetsiä ja lähteitä. Edellä mainitut kohteet ovat lajistollisesti ja metsäluonnon monimuotoisuuden kannalta arvokkaita elinympäristöjä, joilla voi olla harvinaista ja uhanalaista kasvilajistoa. Toimintaa ko. alueilla tulee välttää, jotta ne säilyisivät mahdollisimman luonnonmukaisessa tilassa. Esimerkiksi alueilla ei tule tehdä tutkimuskaivantoja ja muutkin tutkimustoiminnot tulee tehdä siten, että elinympäristöjen ominaispiirteet säilytetään (kts. metsälain 10 §:n säädökset). Tutkimustoimintaa pienvesistöjen läheisyydessä tulee välttää myös vesiensuojelullisista syistä. Luonnonsuojelu- ja vesilain viranomaisvalvonnasta alueella vastaa alueen ELY-keskus. Tarkemmat tiedot mainituista alueen vesiluontotyypeistä, suojelualueista, rauhoitetuista ja suojelluista kohteista ja lajeista sekä haetun toiminnan vaikutuksista niihin antaa alueen ELY-keskus.

Kulttuuriperintö

Alueelta ei tunneta kulttuuriperintökohteita.

Alueelta ei ole tarkoin kartoitettu muinaismuistolain (17.6.1963/295) suojaamia muinaisjäännöksiä tai muita kulttuuriperintökohteita. Jos maata kaivettaessa tai muuta työtä suoritettaessa tavataan kiinteä muinaisjäänös, on työ muinaisjäänöksen kohdalta heti keskeytettävä ja ilmoitettava kohde Museovirastolle tarpeellisia toimenpiteitä varten. Myös muut alueella mahdollisesti olevat kulttuuriperintökohteet tulee ottaa huomioon maankäytössä. Metsähallituksen tiedossa ei ole em. kohteita hankkeen alueella, mutta Metsähallitus ei tule tekemään alueella maastokartoituksia ko. hankkeen johdosta. Metsähallitus ei sitoudu tällä lausunnollaan vastuuseen alueen mahdollisista vielä löytymättömistä kohteista.

Virkistysrakenteet

Kaivoslain 11 § 1 kohdan mukaan malminetsinnästä ja muusta malminetsintäalueen käytöstä ei saa aiheutua haittaa ihmisten terveydelle tai vaaraa yleiselle turvallisuudelle.

Hakemusalueelle sijoittuu moottorikelkkaura.

Kelkkaurat tulee ottaa huomioon hakemuksen mukaisessa toiminnassa. Tarvittaessa uralle on asetettava varoitusmerkkejä mm. ylityskohtiin ja toimittaessa uran välittömässä läheisyydessä.

Vahinkojen ehkäiseminen

Tutkimustoiminta tulee suunnitella siten, että maastolle, puustolle ja taimikoille aiheutuvat vahingot olisivat mahdollisimman vähäisiä. Alueella liikkumisessa tulee tieverkoston lisäksi käyttää mahdollisimman paljon maastossa olevia ajouria. Metsähallituksen tieverkostoa ja maastouria käytettäessä tulee huomioida tiestön ja maastourien kuntotilanne sekä siltojen kantavuudet. Tienpohjat maastossa ovat suurelta osin heikkokuntoisia talvikäyttöön tarkoitettuja tienpohjia. Tiestön ja

maastourien kuntoon ja käytettävyyteen vaikuttaa mm. kevään ja kovien sateiden aiheuttama kelirikko.

Lisäksi Metsähallitus edellyttää, että toiminnassa tapahtuvista poikkeustilanteista, esimerkiksi polttoainevuodoista tai muista onnettomuuksista, jotka voivat vaikuttaa alueen luonnonoloihin, tulee ilmoittaa välittömästi Metsähallitukselle.

Toiminnanharjoittajan tulee kaikilta osin vastata aiheuttamistaan vahingoista. Metsähallituksen yhteyshenkilö vahinkoasioissa on Metsähallitus Metsätalous Oy:n Suomussalmen metsätiimin aluepäällikkö Jari Kantia, jari.kantia@metsa.fi, puh. 0400 322 268.

Turvallisuuden parantaminen

Mikäli tutkimusalueella suoritetaan sellaisia syväkairauksia, joista kairauksien jälkeen jää maastoon pysyvästi maanpäällisiä metallisia tai muovisia maaputkia, Metsähallitus edellyttää, että putket katkaistaan mahdollisimman läheltä maanpintaa ja putkien päät tulpataan. Vähän lumen aikana putket ovat vaarallisia mm. moottorikelkkailijoille. Maanpäällisistä putkista voi aiheutua vahinkoja myös metsäkoneille ja muille maastoajoneuvoille. Esimerkiksi metsäkoneiden renkaat rikkoontuvat osuessaan maaputkien päihin. Tutkimuskaivantojen turvallisuuteen ihmisille ja eläimistölle on kiinnitettävä erityistä huomiota luiskauksin, merkinnällä heijastin- ja liputuskepein ja varoituksin. Lippusiimojen ja ns. pyykkinarujen käyttö on kielletty, koska erityisesti porot ja hirvet voivat tarttua niihin sarvistaan. Edellä mainitulla toimenpiteellä parannetaan maaston muiden käyttäjien turvallisuutta ja estetään materiaalivahinkoja. Metsähallitus katsoo, että malminetsintäluvan saaja on kaikilta osin vastuussa näistä vahingoista Metsähallitukselle ja kolmannelle osapuolelle.

Poronhoidolle aiheutuvien haittojen vähentäminen

Valtion maiden osalta alue kuuluu Akanlahden ja Posion Livon paliskuntien alueeseen.

Laki Metsähallituksesta (234/2016) edellyttää, että sen hallinnassa olevien luonnonvarojen hoito, käyttö ja suojelu on sovitettava yhteen siten, että poronhoitolaissa säädetyt velvoitteet täytetään.

Metsähallituksen oman toiminnan vaatimukset

Metsähallitus korostaa, että tässä lausunnossa esitetyt ympäristönäkökohdat ovat sellaisia, jotka Metsähallitus ottaa itsekin huomioon omassa toiminnassaan. Metsähallitus on sitoutunut näihin periaatteisiin lakisääteisen veloitteen lisäksi mm. omassa sertifioidussa ympäristö- ja laatujärjestelmässään. Näin ollen Metsähallitus ei edellytä malminetsintäluvan hakijalta enempää kuin mitä Metsähallitus vaatii omalta toiminnaltaan.

Lausunnon valmisteluun on osallistunut maankäytön erityisasiantuntija Pauliina Kulmala.

Pasi Molkoselkä
kaivosalan asiantuntija
Metsähallitus, Kiinteistökehitys



Lausunto

ROIDno-2024-4340

27.11.2024

Viite: Lausuntopyyntö 15.11.2024

Asia: POSIO – ML2021:0131

Turvallisuus- ja kemikaalivirasto (Tukes) pyytää kaivoslain (621/2011) 37§ nojalla Lapin maakuntamuseolta lausuntoa Posion kunnan alueeseen kohdistuvasta malminetsintälupahakemuksesta ML2021:0131. Lupahakemuksen kopio on toimitettu lausuntopyynnön yhteydessä Lapin maakuntamuseolle, ja siitä käyvät ilmi aiottu malminetsintäalue sekä suunnitellut toimenpiteet. Lapin maakuntamuseo lausuu asiasta Posion kunnan alueesta vastaavana museolain (314/2019) mukaisena alueellisena vastuumuseona museolain 7§ 1 momentin 2 kohdan mukaisen kulttuuriympäristötehtävänsä puitteissa.

Aiottu malminetsintäalue sijaitsee Posion kunnan alueella noin 15 km Posion keskustaaajamasta etelään käsittäen 1850,02 ha:n alan. Alueeseen ei tiettävästi ole kohdistunut arkeologisia selvityksiä viimeisen 10 vuoden aikana.

Alueella ei sijaitse muinaisjäännösrekisterissä olevia arkeologisia kohteita, mutta malminetsintäalueelta on ennakkotieto kolmesta (3) maastossa tarkastamattomasta tervahaudasta, jotka sijaitsevat kaikki malminetsintäalueella. Nämä tervahaudat on kaikki merkitty maanmittauslaitoksen kartta-aineistoon ja ne sijaitsevat koordinaateissa (ETRS-TM35FIN) P 7313096 I 551504, P 7312412 I 553613 ja P 7312377 I 554766 (ks. karttaliite). Tervahaudat ovat muinaismuistolain (295/1963) suojelemia kiinteitä muinaisjäännöksiä. Näin olleen malminetsintätöissä kohteisiin ei tule kajota millään muotoa. Lisäksi Maanmittauslaitoksen 5p LiDAR-aineistosta tehdyissä visualisoinneissa paikallistetaan malminetsintäalueen sisäpuolelta koordinaateista P 7314820 I 551679 ja P 7314835 I 551680 kaksi arkeologisesti kiinnostavaa anomaliaa, jotka ovat mahdollisesti sotahistoriallisia kohteita. Sotahistorialliset kohteet



eivät ole muinaismuistolain tarkoittamia kiinteitä muinaisjäännöksiä, mutta ne tulisi silti huomioida maankäytössä niiden kulttuurihistoriallisen arvon vuoksi. Havaittujen anomalioiden luonteesta ei pelkän kaukokartoituksen avulla ole mahdollista saada tarkkaa selvyyttä, mutta ne tulisi Lapin maakuntamuseon näkemyksen mukaan huomioida malminetsinnässä siten, että niitä ei vahingoiteta.

Malminetsinnässä käytetyt menetelmät kuten näytteenotot ja kairaukset muodostavat alueella mahdollisesti sijaitseville tuntemattomille arkeologisille kohteille verrattain pienen riskin. Hakemuksessa ei mainita kaivinkoneella tapahtuvaa tutkimustoimintaa. Näin ollen Lapin maakuntamuseon näkemyksen mukaan hankkeen puitteissa ei ole tarvetta edellyttää erillisiä arkeologisia selvityksiä.

Lapin maakuntamuseo kuitenkin muistuttaa, että muinaismuistolain (295/1963) 1§ mukaisesti, on muinaisjäännöksen kajoaminen ilman muinaismuistolain nojalla myönnettyä lupaa kielletty. Näin ollen muinaismuistolain 14§ mukaisesti, jos maata kaivettaessa tai muuta työtä suoritettaessa tavataan kiinteä muinaisjäänös, jota aikaisemmin ei ole tunnettu, on työ kohteen luona keskeytettävä välittömästi ja löydöstä on viipymättä tehtävä ilmoitus joko Museovirastolle tai alueellisen vastuumuseon (Lapin maakuntamuseo) arkeologille. Niin ikään muinaismuistolain 16§ mukaisesti, jos alueelta löydetään muinaisesineeksi epäilty esine, tai sellaisen katkelma, on kaivuu paikalla lopetettava välittömästi ja otettava viipymättä yhteys joko Museovirastoon tai alueellisen vastuumuseon arkeologiin.

Siinä tapauksessa, että malminetsintä lupa myönnetään, tulee ennen maastotöiden aloittamista esitettävä tutkimussuunnitelma toimittaa tiedoksi Rovaniemen kaupungin kirjaamoon (kirjaamo@rovaniemi.fi) Lapin maakuntamuseolle osoitettuna.



LAPIN MAAKUNTAMUSEO
THE REGIONAL MUSEUM OF LAPLAND

Lausunnon karttaliitteissä esitetyt aluerajaukset ovat pyynnöstä saatavilla Lapin maakuntamuseon arkeologilta paikkatietoaineistona.

Rovaniemellä 27. marraskuuta 2024

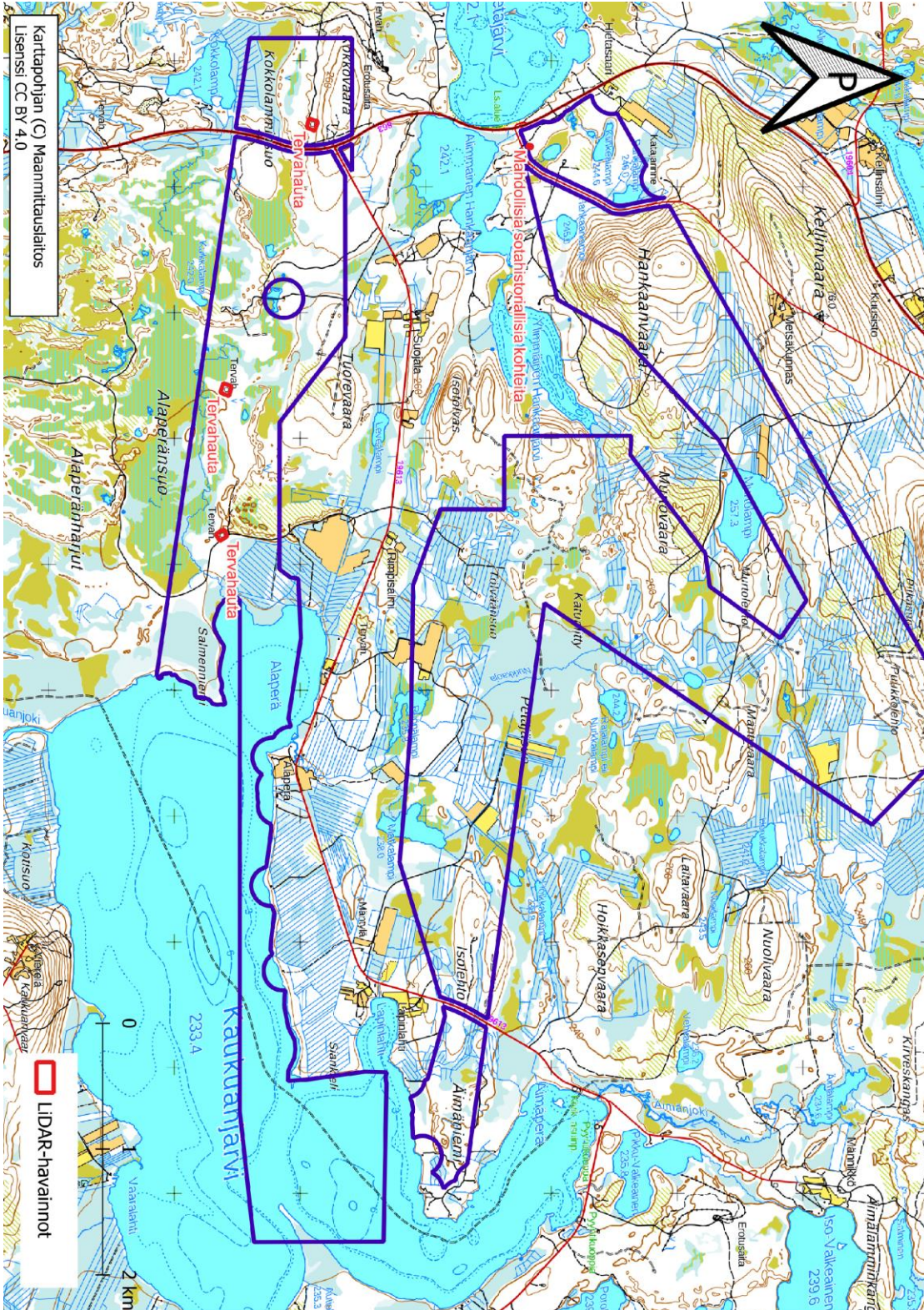


Jari-Matti Kuusela
Arkeologi, FT, dos.

Jakelu: Turvallisuus- ja kemikaalivirasto (Tukes)
Nortec Minerals Oy
c/o Kalliolaw Asianajotoimisto
Lapin ELY-keskus
Museovirasto



Karttaliite



KAIVOSLAIN (621/2011) MUKAINEN VAKUUS

Kaivoslain 10 luvun 107 §:n mukaan malminetsintäluvan haltijan on asetettava vakuus mahdollisen vahingon ja haitan korvaamista sekä jälkitoimenpiteiden suorittamista varten, jollei tätä ole pidettävä tarpeettomana toiminnan laatu ja laajuus, toiminta-alueen erityispiirteet, toimintaa varten annettavat lupamääräykset ja luvan hakijan vakavaraisuus huomioon ottaen.

Tukes määrää malminetsintäluvulle asetettavaksi lupakohtaisen vakuuden. Vakuus tulee asettaa pankkitalletuksena Turvallisuus- ja kemikaalivirastolle kaivoslain (621/2011) 15 §:ssä tarkoitettujen jälkitoimenpiteiden sekä 103 §:ssä tarkoitetun vahingon ja haitan korvaamista, sekä muiden kaivoslakiin perustuvien velvoitteiden täyttämistä varten.

Talletus tulee tehdä pankkiin Turvallisuus- ja kemikaaliviraston hyväksi. Pankin tai tilin omistajan tulee toimittaa tilivarojen panttausilmoitus avatusta vakuustilistä Turvallisuus- ja kemikaalivirastolle (os. PL 66, 00521 Helsinki) sekä antaa sitoumus, jolla se luopuu kuittausoikeudesta kyseiseen tiliin. Vakuustili ei saa olla määräaikainen.

Tilivarojen panttausilmoituksen allekirjoittaa pankin edustaja sekä pantattavan tilin omistaja, eli luvan saajayhtiön kaupparekisteriotteessa mainittu henkilö(t), joilla on nimenkirjoitusoikeus.

Vakuus on asetettava viimeistään 30 päivänä siitä, kun malminetsintälupa on tullut lainvoimaiseksi.

Tukesille vakuutta varten toimitettavat asiakirjat:

- Pankin tilivarojen panttausilmoitus (alkuperäinen kappale allekirjoituksin)
- Pantinantajan kaupparekisteriote

Asiakirjat tulee toimittaa Turvallisuus- ja kemikaalivirastolle osoitteeseen PL 66 (Opastinsilta 12B), 00521 Helsinki.