

KUULUTUS

Turvallisuus- ja kemikaalivirasto (Tukes) kuuluttaa kaivoslain (10.6.2011/621) 40 §:n nojalla

Malminetsintälupahakemuksen

Hakija: Finncobalt Oy
Lupa-alueen nimi: Hietajärvi
Lupatunnus: ML2022:0044
Alueen sijainti ja koko: Savonlinna, 226 ha.

Kuvaus hakemuksen mukaisesta toiminnasta

Hakija etsii alueelta koboltti, nikkeli ja kupari. Tutkimusmenetelmät ovat tavanomaisia malminetsinnän tutkimusmenetelmiä, kuten geofysikaaliset mittaukset ja timanttikairaus.

Mielipiteet ja muistutukset

Mielipiteet ja muistutukset hakemuksesta voi lähettää 4.4.2025 mennessä lupatunnus mainiten Tukesiin, osoitteeseen PL 66 (Opastinsilta 12B) 00521 Helsinki, tai sähköisesti doc-tai rtf-tiedostona osoitteeseen kaivosasiat@tukes.fi

Hakemuksen nähtävilläolo

Hakemusasiakirjat ovat nähtävänä Tukesin internet-sivuilla:
<https://tukes.fi/malminetsintaluvat-ja-valtaukset>

Tieto kuulutuksesta julkaistaan Savonlinnan kaupungin verkkosivuilla.

Lisätietoja Esa Tuominen puh. 029 5052 018 esa.tuominen@tukes.fi tai kaivosasiat@tukes.fi

Kuulutettu 26.2.2025

Pidetään nähtävänä 4.4.2025 asti.

Tiedoksisaannin katsotaan tapahtuneen seitsemäntenä (7) päivänä kuulutuksen julkaisusta.

MALMINETSINTÄ- LUPAHAKEMUS

HUOM!

Ennen lomakkeen täyttämistä, tutustu erilliseen liitteeseen: [Huomioitavat lain ja asetuksen kohdat](#) (klikkaa linkkiä).

Uusi malminetsintälupahakemus

Jatkoaikahakemus
(valtaus, malminetsintälupa)

Liittyvä lupatunnus

1. Tiedot hakijasta ja tämän edellytyksistä haettavaan toimintaan

1.1 Hakija (ei sivuliike)

FinnCobalt Oy

1.2 Yhteystiedot (osoite ja puhelinnumero)

Suutarinkatu 9
83500 Outokumpu
0405672519

1.3 Kotipaikka

Outokumpu

1.4 Sähköposti

Ilari.Kinnunen@finncobalt.com
Kalle.Penttila@finncobalt.com

1.5 Y-tunnus

Y-Tunnus: 2300988-4

1.6 Virkatodistus (liitteenä)

1.7 Kaupparekisteriote (liitteenä)

1.8 Malminetsinnän rahoitus esitettyyn toimintaan

FinnCobalt on yksityinen Suomalainen yritys jonka rahoittajina toimii Eurobattery Minerals Oy.

1.9 Henkilöstö ja sen asiantuntemus

Toimitusjohtaja: Ilari Kinnunen MSc
Geologi: Kalle Penttilä Geologian BSc
Konsultti: Hannu Makkonen Ft

2. Alue, sen sijainti ja sen käyttöä mahdollisesti koskevat rajoitukset

2.1 Hakijan ehdotus nimeksi

Hietajärvi

2.2 Hakemusalueen pinta-ala ja sijainti

226 ha, Savonranta Itä-Suomi

2.3 Kaavoitustilanne

Alueella on Savonrannan rantayleiskaava
Tunnus 740YK1005

2.4 Luonnonsuojelutilanne

Alueella ei ole Natura 2000- tai muita luonnonsuojelualueita

2.5 Muun lainsäädännön rajoitukset

Malminetsintä aluetta rajoittaa alueella olevat talot, sekä läpi kulkeva Leivolantie (474).

2.6 Arvio alueella olevista kaivosmineraaleista ja selvitys, mihin arvio perustuu

Hietajärven alueelta on löydetty paljon Outokumpu tyyppin kivilajeja, joihin liittyy koboltti-, nikkeli- ja kuparimineralisaatioita. Tämä perustuu jo aikaisempien yhtiöiden tekemiin malminetsintätöihin. Haettavalla malminetsintäalueella on Outokumpu oy:n vuonna 1955 löytämä Hietajärven mineralisaatio 0.341 Mt @ Co 0.15 %, Cu 0.71 %, Zn 1.21 %, Ni 0.18 %.

3. Malminetsintäalueeseen liittyvät asianosaiset ja heidän tietonsa



3.1 Malminetsintäluvhakemus alueeseen liittyvien asianosaisten ja maanomistajien osalta pyynnöstä toimitetaan erilliset liitteet (Excel-tiedostot). Tiedostoista käy ilmi asianomaisen nimi, osoite, tilarekisterinumero, yksittäisen tilan rajat sekä pinta-ala.

3.2 Muut kuin yksityiset asianosaiset (alueeseen liittyvät elinkeinot ja yhteiset alueet)

OP- Metsänomistaja -erikoissijoitusrahasto, y tunnus 2638874-4, PL 308, 00101 Helsinki.
UPM-Kymmene Oy (676.549) Alvar Aallon katu 1, FI-00100 PL 380 FI-00101 Helsinki

4. Selvitys toimintaa koskevista suunnitelmista

4.1 Tutkimusmenetelmät, -välineet ja aikataulu

2022-2023 aikana alueelle on tarkoitus tehdä geofysiikan mittauksia dronella tai kävellen vetämällä mittauskalustoa. Näiden tulosten perusteella tehdään lupa-alueella timanttikairausta HQ tai WL-76 kalustolla aikavälillä 2023-2024.

4.2 Kaivannaisjätteen jätehuoltosuunnitelma

Kairauksessa ei synny ympäristölle haitallista jätettä.

5. Toiminnan ympäristö- ja muut vaikutukset

5.1 Vaikutukset ympäristön- ja luonnonsuojeluun, vesistöihin, pohjaveteen, ihmiseen ja maa- tai kallioperään

Geofysiikan mittauksilla ei ole mitään vaikutusta luontoon. Mahdollinen kairaus aiheuttaa vähäisiä puunkaatoja jolloin toiminnan vaikutukset luontoon jäävät hyvin vähäisiksi. Liikkuminen kairauskalustolla pyritään suorittamaan metsänhoitoteitä pitkin.

6. Ilmoitus malminetsintäalueelle rakennettavista väliaikaisista rakennelmista

6.1 Hakija ei aio rakentaa malminetsintäalueelle väliaikaisia rakennelmia

6.2 Työstä vastaa

6.3 Rakennelmien tiedot ja sijainti (liite-tiedosto)

6.4 Käyttötarkoitus ja käytön kesto

7. Kaivoslain edellyttämien liitteiden, aineistojen ja selvitysten tarkastuslista

- 7.1 Virkatodistus liitteenä
- 7.2 Kaupparekisteriote liitteenä
- 7.3 Sähköiset paikkatietotiedostot
- 7.3.1 Malminetsintäalupa-alue (koko alueen rajat), josta esteet on rajattu pois (kts.liite 1) (MapInfo-tiedosto ETRS-TM35FIN)
- 7.3.2 Yleispiirteinen kartta, joka osoittaa hakemuksen kohteena olevan alueen sijainnin (Pdf-tiedosto ETRS-TM35FIN)
- 7.3.3 Malminetsintäalupa-aluetta leikkaavat tilarajat omana tiedostona (ei rajanaapureita) (MapInfo-tiedosto ETRS-TM35FIN)
- 7.3.4 Malminetsintäalupa-alueen maanomistajat
(Excel-tiedosto, joka toimitetaan vasta viranomaisen pyynnöstä ennen hakemuksen kuuluttamista.
Malli: <http://www.tukes.fi/fi/Toimialat/Kaivokset/Malminetsintaluvat-ja-jatkoajat/Malminetsintalupa/>)
- 7.4 Selvitys kunnalta hakemuksen kohteena olevasta alueesta ja sen kaavoitustilanteesta, alueen käyttöä koskevista rajoituksista sekä niistä, joiden etua, oikeutta tai velvollisuutta asia saattaa koskea (asianosainen).
(Selvitys voidaan toimittaa myöhemmin, mutta ennen kuin hakemus kuulutetaan)
- 7.5 Kaivannaisjätteen jätehuoltosuunnitelma liitteenä
- 7.6 Kaivannaisjätehuoltosuunnitelma on tehty ympäristönsuojelulain nojalla
- 7.7 Viranomaisen todistukset, rekisteriotteet ja vastaavat asiakirjat, joilla varmennetaan hakemuksessa esitettyjen tietojen sekä säädettyjen vaatimusten huomioon ottaminen
- 7.8 Selvitys rakennelmista malminetsintäalueella ja niiden sijainti liitteenä tai ilmoitus ettei niitä ole
- 7.9 Liitteenä luonnonsuojelulain 65 §:ssä tarkoitettua arvioinnista ja ympäristövaikutusten arviointimenettelystä annetun lain (468/1994) mukainen ympäristövaikutusten arviointiselostus tai Natura-arvio.
- 7.9.1 Liitteenä tarkka tutkimussuunnitelma suojelualueelta, joka sisältää kulku-urat ja yksityiskohtaiset tutkimuskohteet paikkatiedostoina (Tab-tiedosto ETRS-TM35FIN)
- 7.9.2 Tiivistelmä Natura-arviosta ja sen liitteissä esitetyistä tiedoista kuulutusta varten (vain julkiset tiedot)*
- 7.10 Tiivistelmä hakemuksessa ja sen liitteissä esitetyistä tiedoista kuulutusta varten*
- 7.10.1 Tätä malminetsintäalupahakemusta voidaan käyttää kuulutusasiakirjana, eikä erillistä tiivistelmää hakemuksesta toimiteta
- 7.11 Merkinnät hakemustietojen julkisuudesta*
- 7.12 Hakemukseen liittyviä yhteisiä alueita**

*) Luvan hakijan tulee ilmoittaa lupahakemuksen toimittamisen yhteydessä perusteltu käsityksensä siitä, miltä osin lupahakemus tai sen liitteet sisältävät viranomaisten toiminnan julkisuudesta annetun lain (621/1999) tai muun lainsäädännön mukaan salassa pidettäviä tietoja. Hakijan tulee mahdollisuuksien mukaan toimittaa hakemuksen yhteydessä yleisluontoinen yhteenveto 1 momentissa tarkoitetuista hakemuksen tiedoista, joita voidaan esittää yleisölle.

**) Jos kaivoslain 34 §:n mukainen hakemus koskee yhteisaluella (758/1989) tarkoitettua yhteistä aluetta tai yhteismetsälaissa (109/2003) tarkoitettua yhteismetsää, hakemukseen on liitettävä sellainen selvitys, joka on tarpeen tiedoksiannon toimittamiseksi yhteisen alueen tai yhteismetsän osakaskunnalle. Vna (391/2012)

8. Vakuus malminetsintälupaa varten

8.1 Hakijan ehdotus vakuudeksi hakemuksessa esitetylle toiminnalle ja perustelut

Vakuuden määrittelee viranomainen ja vakuuden kokoa voidaan muuttaa tarvittaessa viranomaisen ohjeiden mukaan

9. Malminetsintäluvan jälkitoimenpiteet

9.1 Selvitys jälkitoimenpiteistä malminetsintälupa-alueella toiminnan lopettamisen jälkeen

Mikäli kairauksen vuoksi on puita kaadettu nämä korvataan täysimääräisenä maanomistajalle. Metsänhoitoteiden kunto tarkastetaan ennen niiden mahdollista käyttämistä kairauskalustolla siirtymiseen, sekä jälkikäteen. Mikäli toiminta on aiheuttanut vahinkoa metsänhoitoteille nämä vahingot korvataan.

JATKOAIKAHAKEMUS

(Tämä osa koskee edellisten lisäksi vain valtauksien ja malminetsintälupien jatkoaikahakemuksia)

10. Malminetsintäluvan voimassaolon edellytykset

10.1 Selvitys malminetsinnän tehokkuudesta, tehdyistä toimenpiteistä, tuloksista ja kustannuksista

10.2 Selvitys esiintymän hyödyntämismahdollisuuksista ja jatkotutkimusten tarpeellisuudesta

10.3 Perustelut alueen rajaukselle

11. Lisätietoja

11.1 Lisätietoja malminetsintälupaa varten

Yhdyhenkilö:

Kalle Penttilä

Kalle.Penttila@finncobalt.com

+358451280670

12. Lomakkeen lähettäminen

Lomake lähetetään sähköisesti Tukesiin **Tallenna ja lähetä lomake** -painiketta painamalla; ohjelma pyytää sinua ensin tallentamaan lomakkeen jonka jälkeen sen voi lähettää oman tietokoneesi sähköpostiohjelmalla Tukesiin. Voit lähettää lomakkeen myös itse suoraan osoitteeseen: kaivosasiat@tukes.fi.

Voit tulostaa ja tallentaa lomakkeen itsellesi ao. painikkeiden avulla. Antamasi tiedot tallennetaan Tukesin (ao.) rekisteriin. Lisätietoja tukes.fi/tietosuoja.

Allekirjoitus _____

Nimenselvennys _____

HUOM!

Muistithan ennen lomakkeen täyttämistä tutustua erilliseen liitteeseen: [Huomioitavat lain ja asetuksen kohdat](#) (klikkaa linkkiä).

Jotta hakemus saa kaivoslain (621/2011) 32 §:n mukaisen etuoikeuden kohteelle, on kaikki kaikkiin kohtiin vastattava ja kaivoslain 34§:n edellyttämällä tavalla, 7 § JA 9 §:n esteet huomioiden. Vastaa kaikkiin kohtiin ja POISTA ESTEET ALUERAJAUKSESTA.

Kaivannaisjätehuoltosuunnitelma Hietajärvi

Lupa-alue

Haettavalla lupa-alueella sijaitsee 1955 löydetty Hietajärven kupari nikkeli koboltti esiintymä, joka kuuluu noin koillinen – kaakko / etelä – pohjois- suunnassa kulkevaan ohueen Outokumpu tyyppin kivilajijaksoon, joka istuu Pohjois-Karjalan liuskekivivyöhykkeessä. Outokumpu tyyppin kivilajijaksot sisältävät kvartsi-, karsikiviä, serpentiniittiä, mustaliuskeita ja dolomiitteja.

Haettavalla malminetsintäluopaalueella ei ole merkittäviä pohjavesiesiintymiä eikä luonnonsuojelualueita. Alueella ei ole myöskään havaittu luonnonsuojelulaissa määritettyjä erityisessä suojeluksessa olevia kohteita.

Malmietsinnän vaikutukset ympäristöön

Timanttikairauksella voi olla vähäisiä ympäristövaikutuksia, kuten kasvillisuuden tilapäinen peittyminen, vesistöihin kohdistuvat tilapäiset laadun heikkenemiset ja maaperän paikallinen koostumusmuutos. Kairauksen yhteydessä syntyvä kairaussoija voi levitä kairareian ympäristöön ja peittää aluskasvillisuutta, mikä voi johtaa kasvillisuuden tilapäiseen heikkenemiseen. Tutkimuskaivantojen yhteydessä syntyvät maa-ainekasat voivat vaikuttaa samalla tavalla aluskasvillisuuteen, mutta vaikutukset ovat usein väliaikaisia, sillä tutkimusten päätyttyä maa-aines palautetaan kaivantoihin, ja ympäristö voi toipua. Kairauksien jälkeen kairauspaikalle jää ainoastaan metalliputki kairareian suojaksi, mahdollisia geofysikaalisia jatkotutkimuksia varten sekä merkkipaalu.

Malminetsinnässä syntyvät maa- ja kiviainesjäte

Haettavalle lupa-alueelle suunnitellaan timanttikairauksia, joissa syntyy hienojakoista kiviainessoijaa. Soija kulkeutuu maanpinnalle kairauksessa käytettävän veden mukana. Yksittäisestä kairareiästä syntyvän soijan määrä riippuu kairareian syvyydestä ja kallioperän ruuhkeisuudesta. Osa kiviainessoijasta jää kairareikään ja sitä ympäröiviin rakoihin, mutta loput kulkeutuvat veden mukana maan pinnalle. Maan pinnalle kulkeutuva soija voidaan tarvittaessa kerätä talteen esimerkiksi pressun päälle, jotta kairauksen ympäristövaikutukset ovat paremmin hallittavissa ja alue on jälkikäteen helpompi maisemoida. Vaihtoehtoisesti kairausyhtiöllä on käytössä soijan keräyslaitteisto, jolla soija kerätään talteen. Alueelle ei ole tällä hetkellä suunnitteilla tutkimuskaivantoja, mutta mikäli sellaisia alueella tehdään, työ suoritettaisiin kaivinkoneella. Maa-ainekset

nostettaisiin kaivannon läheisyyteen ja kaivanto kaivetaan kallioon asti. Työn jälkeen kaikki maa-ainekset palautetaan tutkimuskaivantoon ja alue maisemoitaisiin.

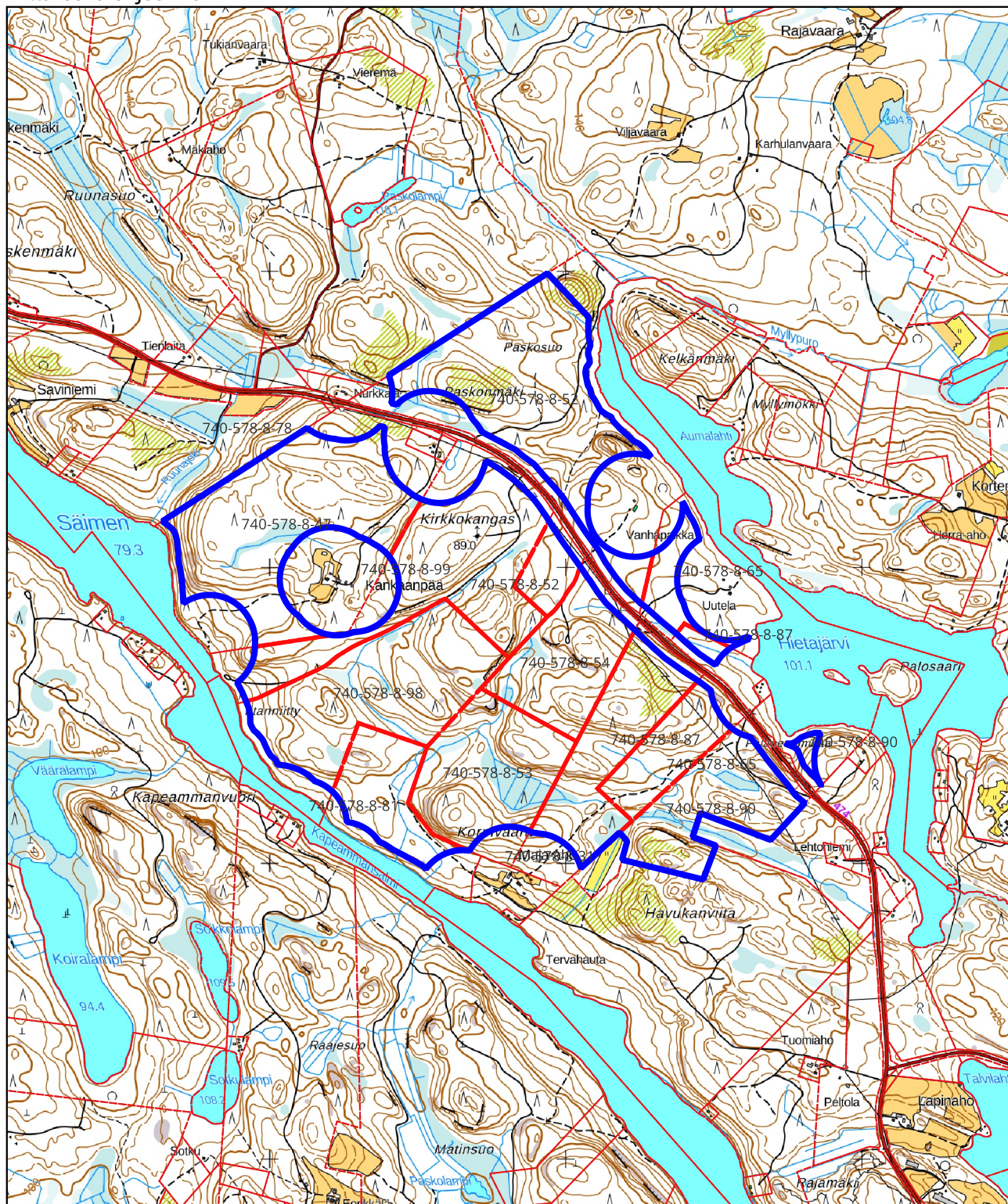
Vuosina 1955–1956 alueella suoritettujen kairauksien tuloksista on havaittu, että alueen vallitseva kivilaji, kiillegneissi, ei sisällä merkittäviä määriä sulfideja. Gneisseistä irtoava kairaussoija ei siten ole ympäristölle haitallista. Sulfideja esiintyy vain kvartsi-, karsikivissä, sekä mustaliuskeissa, joiden paksuudet ovat pieniä. Koska sulfideja sisältävien kivilajien määrät ovat pieniä suhteessa vallitseviin gneisseihin voidaan päätellä, että kairauksessa syntyvässä poraussoijassa sisältävien sulfidien määrät ovat pieniä eivätkä aiheuta merkittäviä riskejä maaperän tai vesistöjen tilapäisen heikkenemisen suhteen.

Ympäristön pilaantumisen ehkäisemiseksi tehtävistä toimista

Lupahakemusalueen timanttikairausurakka voidaan toteuttaa ympäristön kannalta turvallisesti ilman kairaussoijan talteenotto-laitteistoa. Tutkimussuunnitelman mukaisen toiminnan seurauksena ei synny merkittäviä määriä kaivannaisjätettä eikä se siten vaikuta jätehuoltoon. Syntyvän kairaussoijan määrä arvioidaan vähäiseksi eikä sen katsota aiheuttavan merkittävää vaaraa ympäristölle tai hakemusalueen muulle käytölle. Kairaussoijan leviämistä ja sen pääsyä vesistöihin voidaan estää erilaisten väliaikaisten suojarakenteiden avulla sekä ohjaamalla kairaussoijaa ja kairauksen hulevesiä pois vesistöjen suunnasta. Viranomaisille (Tukes, ELY-keskus) lähetetään ennen maastotöitä kaivoslain mukainen maastotyöilmoitus, jonka perusteella viranomainen voi antaa lisäohjeita noudatettavaksi.

Kairausurakkaa valvoo paikan päällä yhtiön geologi ja kairauksien jälkeen järjestetään alueen lopputarkastus.

Kartta malminetsintäluvhakemusalueesta
Mittakaava ohjeellinen



Malminetsintäluvhakemusalue



Kiinteistörajat

Mittakaava 1:20 000
Fincobalt Oy
Hietämäki
ML2022:0044