

KUULUTUS

Turvallisuus- ja kemikaalivirasto (Tukes) on kaivoslain (621/2011) perusteella 21.1.2025 hyväksynyt seuraavan malminetsintälupaa koskevan hakemuksen:

Hakija:	Sisu Exploration Oy
Alueen nimi:	Tastula
Lupatunnus:	ML2024:0009
Alueen sijainti ja koko:	Kokkola, Kaustinen, 1048,55 ha

Päätökseen saa kaivoslain (621/2011) 162 §:n nojalla hakea muutosta valittamalla hallinto-oikeuteen. Valitus on tehtävä kirjallisesti 30 päivän kuluessa päätöksen tiedoksisaannista. Päätöksen tiedoksisaannin katsotaan tapahtuneen seitsemäntenä päivänä päätöksen julkaisemisesta. Päätöksen liitteenä olevasta valitusosoituksesta ilmenee, miten muutosta haettaessa on meneteltävä.

Päätös on nähtävillä Tukesin kotisivulla osoitteessa: <https://tukes.fi/malminetsintaluvat-ja-valtaukset>

Tieto päätöksen antamisesta on julkaistu sijaintikunnan verkkosivuilla.

Lisätietoja kaivosasiat@tukes.fi tai ylitarkastaja Matti Ohtamaa puh. 029 505 2289

Kuulutettu 21.1.2025

Pidetään nähtävänä 27.2.2025 asti.

LIITTEET

Liite 1: Lupakartta malminetsintäalueesta

KUNGGÖRELSE

Säkerhets- och kemikalieverket (Tukes) har med stöd av gruvlagen (621/2011) 21.1.2025 godkänt följande ansökan om malmletningstillstånd:

Sökande: Sisu Exploration Oy
Områdets namn: Tastula
Tillståndskod: ML2024:0009
Områdets läge och storlek: Kaustby, Kronoby, 1048,55 ha

Ändring i beslut får med stöd av 162 § i gruvlagen (621/2011) sökas hos förvaltningsdomstolen. Besvärstiden är 37 dagar från den dag då beslutet delgavs, nämnda dag inte medräknad. Av besvärсанvisningen som finns i bilagan till beslutet framgår hur ändring ska sökas.

Beslutet finns framlagt till påseende på Tukes webbplats <https://tukes.fi/malminetsintaluvat-ja-valtaukset>.

Mer information kaivosasiat@tukes.fi eller Matti Ohtamaa tfn 029 5052 289

Kungjord 21.1.2025

Finns till påseende fram till 27.2.2025

Sisu Exploration Oy
c/o GeoPool Oy
Teknobulevardi 3-5
01530 Vantaa

MALMINETSINTÄLUPAPÄÄTÖS

Hakija: Sisu Exploration Oy
3140298-5
Suomi

Yhteystiedot: c/o GeoPool Oy
Teknobulevardi 3-5
01530 Vantaa

Lisätietoja antaa:
Anton Niemelä
lupaasiat@geopool.fi
040 1293407

Alueen nimi: Tastula
Alueen sijainti: Kaustinen, Kokkola

Hakemus on tullut vireille 27.3.2024. Kaivosviranomaisen on tehnyt hakemustarkastuksen ja todennut hakemuksen täyttävän kaivoslain 34 §:n vaatimukset. Hakemukselle on annettu lupatunnus ML2024:0009 ja kaivoslain 34 §:n mukainen etuoikeuspäivämäärä 27.3.2024.

Hakemuksen tarkoitus: Malminetsintä kaivoslain (621/2011) pykälien 5, 9 ja 32 tarkoittamalla tavalla.

PÄÄTÖS

Turvallisuus- ja kemikaalivirasto (Tukes) **myöntää** kaivoslain (621/2011) nojalla Sisu Exploration Oy:lle malminetsintäluvan nimeltä "Tastula" lupatunnuksella ML2024:0009.

Perustelut: Hakija on osoittanut, että kaivoslaissa (621/2011) säädetyt edellytykset täyttyvät eikä luvan myöntämiselle ole kaivoslaissa säädettyä estettä. Tässä malminetsintälupapäätöksessä annetut tarpeelliset tarkentavat lupamääräykset yleisten ja yksityisten etujen turvaamiseksi perustuvat kaivoslain (621/2011) 51 §.

Malminetsintäluvan nojalla luvanhaltijalla on oikeus omalla ja toisen maalla tässä luvassa mainitulla alueella (malminetsintäalueella) tutkia geologisten muodostumien rakenteita ja koostumusta sekä tehdä muita kaivostoimintaa valmistelevia tutkimuksia ja muuta malminetsintää esiintymän paikallistamiseksi sekä sen laadun, laajuuden ja hyödyntämiskelpoisuuden selvittämiseksi sen mukaan kuin tässä malminetsintäluvassa tarkemmin määrätään. Malminetsintälupa ei oikeuta esiintymän hyödyntämiseen.

Päätöksen voimassaolo

Malminetsintälupa on **voimassa tällä päätöksellä enintään neljä (4) vuotta** päätöksen lainvoimaiseksi tulosta.

Perustelut: Luvan voimassaoloaika on lain sallima enimmäisaika malminetsintäluvalle. Malminetsintäluvan voimassaoloa voidaan jatkaa enintään kolme vuotta kerrallaan siten, että lupa on voimassa yhteensä enintään viisitoista vuotta. Mikäli luvanhaltija haluaa pienentää voimassa olevaa malminetsintälupaa sen voimassaoloaikana tai luopua siitä kokonaan, tulee luvanhaltijan toimittaa kaivosviranomaiselle ilmoitus joko osittaisesta tai koko malminetsintäalueen raukeamisesta (Kaivoslaki 621/2011, 60 §, 61 §, 66 §, 67 §).

Päätöksen täytäntöönpano

Kaivoslain (621/2011) 168.1 §:n mukaisesti malminetsintäluvan perustuvat toimenpiteet saa aloittaa, kun siihen oikeuttava lupapäätös on saanut lainvoiman ja lupapäätöksessä määrätyt velvoitteet on suoritettu. Jos toimenpiteen suorittaminen edellyttää muualla lainsäädännössä vaadittua lupaa, saa toimenpiteen kuitenkin aloittaa vasta, kun toimenpiteeseen tarvittava muun lainsäädännön mukainen lupapäätös on saanut lainvoiman tai toiminnan aloittamiseen on saatu oikeus asiassa toimivaltaiselta viranomaiselta. Päätöksen lainvoimaisuus tulee tarkistaa luvassa mainitulta hallinto-oikeudelta valitusajan päättymisen jälkeen.

Luvan haltijan tulee huolehtia, että malminetsintätoita suorittava henkilöstö ja urakoitsijat ovat perehtyneet tässä luvassa annettuihin määräyksiin.

Malminetsintäalueen tiedot

Pinta-ala: 1048,55 ha

Alueen nimi: Tastula

Sijainti: Kaustinen, Kokkola

Alueen tarkempi sijainti ja rajat ilmenevät tähän päätökseen liitetystä lupakartasta (Liite 1). Lupa-alueesta on rajattu pois tiedossa olevat esteet. Malminetsintää ei saa suorittaa tällä luvalla, eikä jokamiehenoikeudella 150 metriä lähempänä asumiseen tai työntekoon tarkoitettua rakennusta, yksityistä pihapiiriä tai erityiseen tarkoitukseen otetuilla alueilla. Jokamiehenoikeuksiin kuuluvalla liikkumisella ei myöskään saa aiheuttaa haittaa tai häiriötä muille ihmisille tai luonnolle.

Alueesta tarkemmin

Malmietsintälupa-alue on jaettu kahteen osaan, jotka sijaitsevat Kaustisen kunnan ja Kokkolan kaupungin alueella. Malminetsintälupa-alueelle ei kohdistu oikeusvaikutteista yleiskaavaa eikä asemakaavaa.

Alueen eteläisemmällä osalla on pieneltä osin voimassa Kaustisen keskustan yleiskaava, jossa osayleiskaavalle on osoitettu maa- ja metsätalousvaltaiseksi alueeksi (M) sekä teollisuusalueeksi (T). Lupa-alue on pieneltä osin Keski-Pohjanmaan maakuntakaavassa merkityn kulttuuriympäristö ja maisema-alue merkinnän kanssa. Lupa-alueen pohjoisemman osan alueella on vireillä Rautajalan tuulivoimahankkeen YVA- ja kaavoitusprosessi.

Malminetsintälupa-alueella ei sijaitse luonnonsuojelu- tai suojeluohjelma-alueita, Natura 2000-verkoston kohteita, luonnonsuojeluohjelma-alueita, valtakunnallisesti merkittäviä maisema-alueita, eikä luokiteltuja pohjavesialueita. Pohjoisemman osan läheisyyteen sijoittuu Vionnevan alue. Vionneva on suojeltu Keski-Pohjanmaan maakuntakaavassa merkinnällä SL3 ja se on Natura 2000-suojelualue.

Otaksuma mineraaleista

Alueen geologiseen malmipotentialiin ja aikaisempaan geotietoaineiston tutkimiseen pohjautuen, hakija otaksuu alueella olevan seuraavia kaivosmineraaleja: Litiumia (Li), kobolttia (Co), kultaa (Au), hopeaa (Ag), kuparia (Cu), lyijyä (Pb), sinkkiä (Zn), nikkeliä (Ni), vanadiinia (V), cesiumia (Cs), tantaalia (Ta), sekä harvinaisia maametalleja (Sc, Y, lantanoidit)

Yleisten ja yksityisten etujen turvaamiseksi tarpeelliset lupamääräykset (velvoitteet ja rajoitukset)

1. Määräys malminetsintätutkimusten sallituista ajankohdista ja menetelmistä, sekä malminetsintään liittyvistä laitteista ja rakennelmista

Tämän malminetsintäluvan nojalla on sallittua suorittaa seuraavia malminetsintätoimenpiteitä ja soveltaa seuraavia malminetsintämenetelmiä:

1. Geofysikaaliset ja geokemialliset tai vaikutuksiltaan niihin verrattavat tutkimusmenetelmät
2. Koneellisesti tehtävät maaperä- ja kallioperänäytteenotto (moreeni-, ura- ja pistenäytteet, kairaus)
3. Tutkimuskaivannot ja tutkimusojat

Perustelut: Hakija on esittänyt hakemuksessaan nämä menetelmät ja kaivosviranomaisen arvioi ne tarpeelliseksi ottaen huomioon kohteella tehdyt aikaisemmat tutkimukset. Jotta mahdolliselle jatkoluvalle edellytetty vaade tehokkaasta malminetsinnästä toteutuu, tässä lupamääräyksessä tarkoitettujen toimenpiteiden tulee olla pääosin suoritettuina.

2. Määräys tutkimustöitä ja -tuloksia koskevasta selvitysvelvollisuudesta

Malminetsintäluvan haltijan on vuosittain toimitettava kaivosviranomaiselle selvitys suoritetuista tutkimustöistä ja niiden tuloksista. Tutkimustöitä ja -tuloksia koskevaan vuosittaiseen selvitykseen on sisällytettävä: käytetyt tutkimus- ja työmenetelmät, yhteenveto tehdyistä tutkimuksista ja pääasialliset tulokset. Ohje löytyy Tukesin internet-sivuilla. Kunkin kalenterivuoden tutkimustöistä ja -tuloksista on raportoitava seuraavan vuoden kesäkuun loppuun mennessä, ellei toisin ohjeisteta.

Perustelut: Määräyksen perusteena on kaivoslaki (621/2011) 14 § ja VNa kaivostoiminnasta (391/2012) 4 §.

3. Määräys jälkitoimenpiteiden ajankohdasta ja ilmoittamisesta kaivosviranomaiselle

Kun malminetsintälupa on rauennut osittain, kokonaan tai peruutettu, malminetsintäluvan haltijan on raukeavilta alueilta;

1) välittömästi saatettava malminetsintäalue yleisen turvallisuuden vaatimaan kuntoon, poistettava väliaikaiset rakennelmat ja laitteet, huolehdittava alueen kunnostamisesta ja siistimisestä sekä saatettava alue mahdollisimman luonnonmukaiseen tilaan. Malminetsintäluvan haltijan on tehtävä kirjallinen ilmoitus kaivosviranomaiselle, malminetsintäalueeseen kuuluvien kiinteistöjen omistajille ja muille oikeudenhaltijoille, kun toimenpiteet on saatettu loppuun. Ilmoituksen tulee sisältää tiedot jälkitoimenpiteiden päättymispäivästä sekä kuvaus toteutetuista jälkitoimenpiteistä.

2) kuuden kuukauden kuluessa luovutettava kaivosviranomaiselle tutkimustyöselostus, tutkimukseen liittyvä tietoaineisto ja kirjallinen esitys edustavasta otoksesta kairasydämiä. Kaivosviranomaisen ohjeistaa hakijoita tarkemmin raportoinnin muodosta. Ohje löytyy Tukesin internet-sivuilla.

Perustelut: Määräyksen perusteena on kaivoslaki (621/2011), 15 § ja VNa kaivostoiminnasta (391/2012), 5 §.

4. Määräys kaivannaisjätteen jätehuoltosuunnitelmasta ja sen noudattamisesta

Malminetsinnästä tässä luvassa lupamääräyksessä 1 kohdassa 1 ja 3 sallituilla menetelmillä, ei synny kaivannaisjätettä. Mikäli kaivannaisjätettä syntyy lupamääräyksen 1 kohdassa 2 mainitussa kallioperänäyteenotossa kairaamalla, malminetsintäluvan haltija on velvollinen huolehtimaan sen haitallisuuden vähentämisestä sekä jätteen hyödyntämisestä ja käsittelemisestä. Maanpinnalle nouseva hienojakoinen paikallinen kiviaines eli kairaussoija on kaivoslain 13 §:ssä tarkoitettua kaivannaisjätettä. Hakija on toimitannut kaivannaisjätteen jätehuoltosuunnitelman, jossa on kuvattu taloudellisesti ja teknisesti parhain tapa käsitellä kohteilla mahdollisesti syntyvä kairaussoija. Lupamääräyksessä 8 ja 9 on määrätty tarkemmin, kuinka tulee toimia luonnonsuojelulaissa tarkoitetuilla erityisesti suojeltavilla kohteilla tai jos alueelle sijoittuu pohjavesialueita.

Perustelut: Määräyksen perusteena on kaivoslaki (621/2011) 13 § ja VNa kaivostoiminnasta (391/2012) 3 §.

5. Määräys ilmoitusvelvollisuudesta koskien malminetsintäalueen maastotöitä ja rakennelmia

Malminetsintäluvan haltijan on hyvissä ajoin etukäteen ilmoitettava kirjallisesti malminetsintäalueeseen kuuluvien **kiinteistöjen omistajille** (sekä näihin rinnastettaville, Kaivoslaki 5.2 §) ja muille oikeudenhaltijoille kaikista maastotöistä, jotka voivat aiheuttaa vahinkoa tai haittaa, sekä väliaikaisista rakennelmista.

Malminetsintäluvan haltijan on ilmoitettava maastotöistä toimialallaan yleistä etua valvoville viranomaisille:

- Tukesille,
- toimivaltaisen Etelä-Pohjanmaan ELY-keskuksen ympäristövastuualueelle,
- Mikäli lupa-alueelta löydetään tutkimusten yhteydessä muinaismuistolaissa tarkoitettuja kohteita, tulee luvanhaltijan toimia siten kuin muinaismuistolaissa todetaan ja ilmoittaa löydöksistä viipymättä Museovirastolle tai alueelliselle vastuumuseolle (K.H. Renlundin museo).

Perustelut: Määräyksen perusteena on kaivoslaki (621/2011) 12 § ja VNa kaivostoiminnasta (391/2012) 2 §.

6. Määräys malminetsintäalueen koon pienentämisen aikataulusta

Kaivosviranomaisen ei näe tässä vaiheessa tarvetta malminetsintäalueen pienentämiselle. Tutkimuksia voidaan pitää perusteltuna koko ML2024:0009 alueella. Jos luvan haltija haluaa pienentää voimassa olevaa malminetsintälupaa tai luopua siitä kokonaan, tulee luvan haltijan tehdä ilmoitus joko osittaisesta tai koko malminetsintäalueen raukeamisesta.

Perustelut: Määräyksen perusteena on kaivoslaki (621/2011) 11 §, 51, 67 §). Otettaessa huomioon alueen koko, tutkimussuunnitelma ja sen perustelut, sekä seikka, että kyseessä on vaiheittain etenevä tutkimustoiminta, voidaan tutkimuksia pitää perusteltuna koko alueelle.

7. Määräys vakuuden asettamisesta

Tässä malminetsintäluvassa **ML2024:0009** määrätään lupakohtainen **3500 euron** suuruinen vakuus. Vakuus asetetaan pankkitalletuksena Turvallisuus- ja kemikaalivirastolle kaivoslain (621/2011) 15 §:ssä tarkoitettujen jälkitoimenpiteiden sekä 103 §:ssä tarkoitettun vahingon ja haitan korvaamista, sekä muiden kaivoslakiin perustuvien velvoitteiden täyttämistä varten.

Tässä malminetsintäluvassa määrätty vakuus on asetettava viimeistään 30 päivänä siitä, kun malminetsintä lupa on tullut lainvoimaiseksi, luvanhaltijan malminetsinnästä mahdollisesti aiheutuvaa vahinkoa, haittaa tai muuta kaivoslaissa mainittua velvoitetta varten pankkiin avatulle vakuustalustilille. Kaivoslain 73 §:ssä tarkoitettu luvan siirto ei vapauta vakuutta.

Perustelut: Määräyksen perusteena on kaivoslaki (621/2011) 107, 109, 110 ja 111 §. Vakuus asetetaan kaivosviranomaisen arvion perusteella, joka perustuu malminetsintäalueilla suoritetun valvontatyön kautta saatuihin havaintoihin. Valvontahavaintojen perusteella tyypillisimpien malminetsintäalueilla sattuvan vahingon suuruusluokka on linjassa tässä luvassa määrätyn vakuuden kanssa. Kaivosviranomainen on arvioinut toiminnan laatua ja laajuutta (lupamääräys 1), toiminta-alueen erityispiirteitä, sekä luvassa säädettyjä velvoitteita lupamääräykset huomioiden ja päätynyt määrättyyn vakuuteen. Luvassa sallitut geofyysikaaliset- ja geokemialliset tutkimusmenetelmät tai maaperä- ja kallioperänäytteenotto tai tutkimusojat eivät aiheuta merkittävää vahinkoa ympäristölle tai luonnolle, kun tutkimustyö suoritetaan lupamääräyksiä noudattaen. Malminetsinnästä johtuvia tyypillisiä maanomistajalle aiheutuvia vahinkoja ovat lähinnä yksittäiset puustovahingot. Luvassa on kielletty luonnonsuojelulain nojalla rauhoitettujen lajien vahingoittaminen tai vaarantaminen. Mikäli alueella on sellaisia, niitä varten on annettu tarkat rajoitukset. Lähtökohtaisesti luvanhaltijan urakoitsijoilla on erillinen vastuuvakuutus tutkimustoimissa aiheutuneita ennakoimattomia vahinkoja varten. Kaivosviranomainen harkitsee luvan siirron tai muuttamisen yhteydessä, onko vakuuden suuruutta tarkistettava.

8. Määräykset malminetsintää ja malminetsintäalueen käyttöä koskevista seikoista sen varmistamiseksi, ettei toiminnasta aiheudu kaivoslaissa (621/2011) kiellettyä seurausta

Malminetsintä sekä malminetsintäalueella liikkuminen ja muu alueen käyttö on rajoitettava tutkimustyön kannalta välttämättömiin toimenpiteisiin. Toimenpiteet on suoritettava siten, että niistä ei aiheudu kohtuudella vältettävissä olevaa yleisen tai yksityisen edun loukkausta eikä merkittäviä muutoksia luonnonolosuhteissa. Luonnonolosuhteilla tarkoitetaan alueen pohja- ja pintavesioloja, lämpö- ja kosteusoloja sekä kasvien kasvupaikkatekijöitä.

Tämän päätöksen liitteessä 1 tarkoitettulla malminetsintäalueella ja 30 metrin etäisyydellä sen rajasta toiminnan kannalta välttämättömään liikkumiseen ei tarvita erillistä maastoliikennelupaa. Alueelle siirtymisessä on otettava huomioon Etelä-Pohjanmaan ELY-keskuksen lausunnossa (liite 5) mainittu lupa-alueen länsipuolella oleva MY-alue. Tutkimustyön kannalta välttämättömiin kairaus-toimenpiteisiin saa käyttää alueen vettä, mutta jos kairauksessa käytettävän veden määrä ylittää 100m³/vrk, on toimittava siten kuin vesilain (587/2011) 2. luvun 15 §:ssä todetaan. Tutkimustöitä tehtäessä on otettava aina huomioon ympäristönsuojelulain (527/2014) 17§:n mukainen pohjaveden pilaamiskielto. Malminetsinnästä ja muusta malminetsintäalueen käytöstä ei saa aiheutua merkittäviä muutoksia luonnonolosuhteissa, eikä merkittävää maisemallista haittaa.

Malminetsintäluvan haltijan on kairauksen päätyttyä tulpattava kairareitit teräksisen maakairausputken paikalleen jäädessä mansettitulpalla pohjaveden maanpinnalle nousun estämiseksi. Kairaputket on katkaistava noin 0,10–0,20 metrin pituuteen läheltä maanpintaa, kairaputken päät on peitettävä metallisella suojahatulla ja merkittävä selvästi huomiovärillisiin puupaaluin, joissa on kairauspaikan tunnisteet ja heijastin. Kairakohteiden jätehuolto sekä siistiminen on tehtävä välittömästi töiden loputtua kohteella.

Perustelut: Malminetsintäluvan haltijan on luovuttuaan malminetsintä lupa-alueesta tai sen menetettyään viipymättä saatettava malminetsintäalue yleisen turvallisuuden vaatimaan kuntoon, sekä saatettava alue mahdollisimman

luonnonmukaiseen tilaan (621/2011) 11 ja 15 §.

9. Määräykset yleisen ja yksityisen edun kannalta välttämättömistä ja luvan edellytysten toteuttamiseen liittyvistä seikoista

Malminetsintäluvan haltijan on rajoitettava malminetsintä ja muu malminetsintäalueen käyttö tutkimustyön kannalta välttämättömiin toimenpiteisiin. Toimenpiteet on suunniteltava siten, että niistä ei aiheudu kohtuudella vältettävissä olevaa yleisen tai yksityisen edun loukkausta. Vaikka tässä malminetsintäluvassa sallitut tutkimusmenetelmät eivät vaikuta laajasti ympäristöön, malminetsintäluvan haltijan on oltava kuitenkin riittävästi selvillä hankkeen ympäristövaikutuksista siinä laajuudessa kuin kohtuudella voidaan edellyttää.

Tässä malminetsintäluvassa sallitut tutkimusmenetelmät on kirjattu lupamääräykseen 1. Sallituilla malminetsintämenetelmillä ei vaikeuteta oikeusvaikutteisen kaavan toteuttamista, ei aiheuteta olennaista haittaa muulle elinkeinotoiminnalle eikä merkittävää maisemallista haittaa. Sallituilla tutkimustoimilla ei myöskään aiheuteta merkittäviä muutoksia luonnonolosuhteissa, harvinaisten tai arvokkaiden luonnonesiintymien olennaista vahingoittumista, merkittävää maisemallista haittaa tai muuta merkittävää vahingollista ympäristövaikutusta, kun tutkimukset suoritetaan päätöksessä sallituilla menetelmillä sallittuina ajankohtina. Lupamääräyksen 1 kohdassa 2 mainittua koneellisesti tehtävää maa- ja kallioperänäytteenottoa ei kuitenkaan saa suorittaa vesistön päältä. Mikäli malminetsintätutkimukset edellyttävät kairausta vesistön päältä, tulee sitä varten hakea luvan muuttamista kaivoslain (621/2011) 69 §:n mukaisesti.

Tällä malminetsintäluvalla ei ole tarkoituksena tehdä koelouhintaa taikka laajuudeltaan tai vaikutuksiltaan sitä vastaavia toimenpiteitä, eikä toimintaa myöskään ole suunniteltu asema-kaava-alueelle. Sallittujen, kohteella hetkellisesti suoritettavien tutkimustoimien ei voida myöskään katsoa häiritsevän merkittävästi Suomen pesimälintuja, jotka ovat suurelta osin luonnon-suojelulailla rauhoitettuja. Suomessa seurataan lajien uhanalaisuutta, ja lajien uhanalaisuustilanteen voi tarkastaa Punaisen kirjan verkkopalvelussa (YM & SYKE, 2019), joka löytyy osoitteesta <https://punainenkirja.laji.fi>. Kirjassa on mainittu myös aina uhanalaisuuteen johtaneet syyt ja uhkatekijät tulevaisuudessa. Tässä luvassa sallittuja malminetsintämenetelmiä ei mainita kirjassa syiksi tai tulevaisuuden uhkatekijöiksi.

Luvansaajan on huolehdittava tutkimustoiminnassaan, ettei eri tutkimusvaiheissa päädy kiintoainesta pintavesiin. Alueella saattaa olla lähteitä. Mahdollisiin luonnontilaisten tai luonnontilaisten kaltaisten lähteiden luonnontilan vaarantaminen on kielletty

Malminetsintä lupa-alue sijaitsee osin suuren petolinnun pesäreviirin alueella. Mikäli pesän todetaan olevan käytössä, petolinnun tahallinen häiritseminen, erityisesti lisääntymisaikana **1.2–31.7.** välisenä aikana (1000 metrin säteinen ympyrä pesintäpaikan ympärillä), tärkeillä muuton aikaisilla levähdysalueilla tai muutoin niiden elämänsyklin kannalta tärkeillä paikoilla on kielletty. Suuren petolinnun pesäpuu, jossa oleva pesä on säännöllisessä käytössä ja selvästi nähtävissä, on rauhoitettu.

Luonnonsuojelulain 70 §:n mukaisesti rauhoitettujen yksilöiden tahallinen häiritseminen, erityisesti eläinten lisääntymisaikana, tärkeillä muuton aikaisilla levähdysalueilla tai muutoin niiden elämänsyklin kannalta tärkeillä paikoilla on kielletty.

Lupa-alueelta tunnetaan muinaismuistolain (295/1963) suojelemia kiinteitä muinaisjäänköksiä ja arkeologisia kulttuuriperintökohteita: Vionharju 315010096, ajoittamattomia kivirakenteita Hirsikankaanniittu 1000053539, tervahauta Isolinjankangas 1000053538, tervahauta. Nämä tulee huomioida lupa-alueen tutkimustöiden ja reittien suunnittelussa.

Lupa-alue sijoittuu pieneltä osin Kaustisen keskustan osayleiskaavalle, jossa osayleiskaavalle on osoitettu maa- ja metsätalousvaltaiseksi alueeksi (M) sekä teollisuusalueeksi (T). Osayleiskaava-alueella tutkimustoiminta pitää tehdä kaavamääräyksiä noudattaen.

Lisäksi osa lupa-alueesta sijoittuu Keski-Pohjanmaan maakuntakaavassa merkitylle maakunnallisesti tai seudullisesti arvokkaalle maisema-alueelle. Kyseisellä alueella tehtävä malminetsintä tulee tehdä kaavamääräyksiä noudattaen.

Lupa-alueella sijaitsee valtakunnallisesti melko arvokkaaksi (luokka 4) luokiteltu Österharjun uhkurakka (KIVI-16-020). Tutkimistoiminta pitää suunnitella niin, että se ottaa huomioon tämän kohteen.

Lisätietoja kohteen tilanteesta saa Etelä-Pohjanmaan ELY-keskuksen lausunnossa (Liite 5) ja K.H.Renlundin museon lausunnossa (Liite 6) tai Tukesilta. Rauhoitusmääräyksistä poikkeamista koskevissa asioissa toimivaltainen lupaviranomainen on Varsinais-Suomen ELY-keskus.

Malminetsintäluvan haltijan tulee esittää hyvissä ajoin ennen tutkimustöiden aloittamista tarkka tutkimussuunnitelma toimenpiteineen ja sijaintitietoineen ja tarvittaessa päivittää kaivannaisjätejätehuoltosuunnitelmaa Tukesille. Lisäksi tutkimussuunnitelma tulee toimittaa tiedoksi toimivaltaiselle Etelä-Pohjanmaan ELY-keskukselle ja K.H. Renlundin museolle. Lähtökohtaisesti luvanhaltijalla ei ole kaivoslaisia asetettua yleistä inventointivelvollisuutta kasvillisuus- tai luontokartoituksille varovaisuusperiaate huomioiden, eikä sellaista edellytetä muiltakaan samankaltaisia vaikutuksia aiheuttavilta maankäyttömuodoilta suojelualueiden ulkopuolella.

Perustelut: Tutkimussuunnitelman esittämisvelvollisuudella varmistetaan, että toimenpiteisiin voidaan tarvittaessa valvonnallisesti puuttua. Samalla Tukesin on mahdollista kaivoslain valvonnan toteuttamiseksi arvioida toimenpiteiden vaikutusta ja tarvittaessa antaa tarkempia lisämääräyksiä toimenpiteiden suorittamisesta. Kaivoslaki (621/2011) 11 §, 12 § ja 69 §, VNa (391/2012) 2 §.

Siirtyminen lupa-alueelle, ja lupa-alueella liikkuminen on sulanmaan aikana pyrittävä suunnittelemaan niin, että luontaisia aukkopaikkoja ja olemassa olevia uria käytetään mahdollisimman paljon hyväksi. Kosteikkoalueilla liikkumista tulee ensisijaisesti välttää sulanmaan aikana. Toiminnanharjoittajan on oltava selvillä toimintansa ympäristövaikutuksista, ympäristöriskeistä ja niiden hallinnasta sekä haitallisten vaikutusten vähentämismahdollisuuksista. Koneellinen tutkimus ja näytteenotto alueilla, joilla on olemassa vaarana, että tutkimukset tai liikkuminen aiheuttaa maaperään vahinkoja (suot), tulee suorittaa aina ajankohtana, jolloin maaperä on jäänyt. Tutkimusmontut ja kuopat tulee merkitä huomiokiepein sekä luiskata loiva reunaisiksi päistään niiden ollessa auki ja sisältävän putoamisvaaran. Tutkimusten päätyttyä tutkimusmontut, -kuopat ja -ojat on täytettävä ja maisemoitava.

Perustelut: Määräys perustuu kaivoslain (621/2011) 11 §:ään. Malminetsintäluvan haltijan on rajoitettava malminetsintä ja muu malminetsintäalueen käyttö tutkimustyön kannalta välttämättömiin toimenpiteisiin. Toimenpiteet on suunniteltava siten, että niistä ei aiheudu kohtuudella vältettävissä olevaa yleisen tai yksityisen edun loukkausta. Malminetsintäluvan nojalla tapahtuvasta malminetsinnästä ja muusta malminetsintäalueen käytöstä ei saa aiheutua:

- 1) haittaa ihmisten terveydelle tai vaaraa yleiselle turvallisuudelle;
- 2) olennaista haittaa muulle elinkeinotoiminnalle;
- 3) merkittäviä muutoksia luonnonolosuhteissa;
- 4) harvinaisten tai arvokkaiden luonnonesiintymien olennaista vahingoittumista;
- 5) merkittävää maisemallista haittaa
- 6) muuta merkittävää vahingollista ympäristövaikutusta.

10. Määräys malminetsintäkorvauksen suuruudesta ja maksuajankodasta

Malminetsintäluvan haltijan on maksettava malminetsintäalueeseen kuuluvien kiinteistöjen omistajille vuotuista korvausta **20 euroa hehtaarilta** luvan voimassaoloajalta. Malminetsintäalueesta lasketaan kokonaispinta-ala, ja jokaisen kiinteistön tai muiden rekisteriyksiköiden osalta pinta-ala vähintään 0,1 hehtaarin tarkkuudella.

Malminetsintäkorvaus ensimmäiseltä vuodelta on maksettava viimeistään 30 päivänä siitä, kun malminetsintälupa on tullut lainvoimaiseksi. Seuraavina vuosina korvaus on maksettava vastaavana ajankohtana. Luvan haltijan on ilmoitettava malminetsintäkorvauksen kokonaissuorituksesta kirjallisesti kaivosviranomaiselle, kun velvollisuus on täytetty.

Mikäli hakija pienentää tai muuttaa tässä päätöksessä määrättyä malminetsintäaluetta muutoshakemuksella, määräytyy uusi malminetsintäkorvaus maanomistajalle seuraavasta tämän lupapäätöksen maksupäivästä alkaen muutospäätöksessä määrättävän pinta-alan mukaan.

Perustelut: Määräys perustuu kaivoslain (621/2011) 99 §:ään, jossa säädetään malminetsintäkorvauksen suuruudesta ja maksutavasta, 51 § 67 § ja 69:ään, joissa säädetään malminetsintäluvan raukeamisesta ja muuttamisesta sekä 152.1 §:ään jossa säädetään kaivosviranomaisen on oikeudesta saada kaivoslain säännösten noudattamisen valvontaa varten tarpeelliset tiedot niiltä, joita tämän lain velvoitteet koskevat.

11. Määräys vahinkojen ja haittojen korvaamisesta malminetsintäalueella

Malminetsintäluvan haltijan on korvattava malminetsintäalueella tapahtuvasta kaivoslakiin (621/2011) perustuvasta toiminnasta aiheutuneet vahingot ja haitat, jollei jonkin toimenpiteen osalta korvauksesta toisin säädetä.

Perustelut: Määräys perustuu kaivoslain (621/2011) 103 §:ään, jossa säädetään vahinkojen ja haittojen korvaamisesta malminetsintäalueella.

Hakemuksen käsittely

Hakemus: Sisu Exploration Oy	27.3.2024
Täydennyspyyntö: Tukes	19.8.2024
Hakemuksen muutos: Sisu Exploration Oy (Hakemusaluetta pienennetty, toimitettu kaivannaisjätteen jätehuoltosuunnitelma)	26.9.2024
Kuulutus hakemuksesta: Tukes	3.10.2024
Lausuntopyyntö: Tukes	3.10.2024
Päätös: Tukes	21.1.2025

Lupahakemuksesta tiedottaminen

Tukes on tiedottanut hakemuksesta sekä 3.10.2024 kuuluttamalla siitä 30 päivän ajan Kaustisen kunnan ja Kokkolan kaupungin ilmoituskanavilla. Hakemus on ollut nähtävillä myös Tukesin internet-sivuilla. Hakemus on ollut nähtävillä 11.11.2024 saakka.

Asianosaisia maanomistajia on tiedotettu hakemuksesta kirjeitse sekä lehti-ilmoituksella (Keskipohjanmaa).

Lausunnot ja mielipiteet on pyydetty toimitettavaksi viimeistään 11.11.2024 Tämän

päivämääränkin jälkeen toimitetut lausunnot ja mielipiteet on otettu ratkaisussa huomioon.

Lausuntopyynnöt ja lausunnot hakemuksesta

Hakemuksesta on lähetetty lausuntopyynnöt ja saatu lausunnot seuraavasti:

- 1) Tukesin lausuntopyyntö on lähetetty **Kaustisen kunnalle** 3.10.2024. Kaustisen kunta on antanut lausunnon 7.11.2024 (liite 4).
- 2) Tukesin lausuntopyyntö on lähetetty **Kokkolan kaupungille** 3.10.2024. Kokkolan kaupunki ei antanut lausuntoa.
- 3) Tukesin lausuntopyyntö on lähetetty **Etelä-Pohjanmaan ELY-keskukselle** 3.10.2024. Etelä-Pohjanmaan ELY –keskus on antanut lausunnon 22.11.2024 (liite 5).
- 4) Tukesin lausuntopyyntö on lähetetty **K.H. Renlundin museolle** 3.10.2024. K.H.Renlundin museo on antanut lausunnon 31.10.2024 (liite 6).

Muistutukset ja mielipiteet

Hakemuksen johdosta ei esitetty muistutuksia tai mielipiteitä.

Hakijan selitys

Hakijalta ei ole pyydetty selitystä.

Tukesin kannanotto lausunnoissa ja muistutuksissa esitettyihin yksilöityihin vaatimuksiin

Lausunnoissa, muistutuksissa ja mielipiteissä esitetyt asiat on otettu lupapäätöksessä huomioon lupamääräyksiin.

Tiedoksi luvan haltijalle

Kaivoslain (621/2011) suhde muuhun lainsäädäntöön

Sen lisäksi, mitä kaivoslaissa säädetään, sovelletaan kaivoslain mukaista lupa- tai muuta asiaa ratkaistaessa ja muutoin tämän lain mukaan toimittaessa muun muassa; luonnonsuojelulakia ([9/2023](#)), ympäristönsuojelulakia ([527/2014](#)), erämaalakia ([62/1991](#)), maankäyttö- ja rakennuslakia ([132/1999](#)), vesilakia ([587/2011](#)), poronhoitolakia ([848/1990](#)), säteilylakia ([592/1991](#)), ydinenergialakia ([990/1987](#)), muinaismuistolakia ([295/1963](#)), maastoliikennelakia ([1710/1995](#)) ja patoturvallisuuslakia ([494/2009](#)). VesiL [587/2011](#). Malminetsintäluvan haltijan on aina noudatettava Suomen lainsäädäntöä ja asiaan liittyviä muita kansainvälisiä sopimuksia.

Maastossa liikkuminen

Maastoliikennelain (1710/1995) 4.1 §:n ja 4.2 §:n 9-kohdan mukaan kaivoslaissa (621/2011) tarkoitetulla malminetsintäalueella ja 30 metrin etäisyydellä sen rajasta moottorikäyttöisellä ajoneuvolla liikkuminen ei edellytä maanomistajan tai haltijan lupaa, kun kyse on asianomaisessa malminetsintäluvassa tai kaivosluvassa tarkoitetun toiminnan kannalta välttämättömästä liikkumisesta. Mikäli malminetsintäalue rajautuu alueeseen, jolla liikkumista on rajoitettu (esim. luonnonsuojelualue), malminetsintäalueen rajan ulkopuolella tarvitaan alueen hallinnasta vastaavan viranomaisen suostumus.

Viitaten lupamääräykseen 9, malminetsintäluvan haltija veloitetaan rajoittamaan malminetsintä ja malminetsintäalueen käyttö tutkimustyön kannalta välttämättömiin toimenpiteisiin. Malminetsinnästä ei saa aiheutua merkittäviä muutoksia luonnonolosuhteissa, harvinaisten tai arvokkaiden luonnonesiintymien olennaista vahingoittumista, merkittävää maisemallista haittaa. Alueen koskemattomuuteen, joka liittyy alueen suojelutavoitteisiin, on säilytettävä. Aiheutetut vahingot on korvattava maanomistajalle.

Luvan muuttaminen ja raukeaminen

Malminetsintäluvan haltijan on kaivoslain (621/2011) 69 §:n mukaan haettava malminetsintäluvan muuttamista, jos tutkimussuunnitelmaa muutetaan tai täydennetään siten, että lupamääräyksiä on tarpeen tarkistaa. Luvanhaltija voi lisäksi hakea malminetsintäluvan muuttamista lupamääräysten tarkistamiseksi, kun luvan mukaista toimintaa on tarpeen muuttaa.

Kaivosviranomaisen on (621/2011) 67 §:n mukaan päätettävä, että malminetsintälupa raukeaa, jos luvanhaltija tekee asiaa koskevan ilmoituksen. Luvanhaltija on velvollinen tekemään ilmoituksen, jos tarkoituksena ei enää ole harjoittaa lupaan perustuvaa toimintaa. Malminetsintälupa raukeaa ilmoituksen saavuttua kaivosviranomaiselle.

Luvan voimassaolon jatkaminen

Malminetsintäluvan voimassaolon jatkamisen edellytyksistä säädetään kaivoslain (621/2011, sekä 505/2023) 61 §, 61a § sekä 61 b §:ssä.

Kaivoslain (621/2011) 61.1 §:n mukaan malminetsintäluvan voimassaoloa voidaan jatkaa enintään kolme vuotta kerrallaan siten, että lupa on voimassa yhteensä enintään viisitoista vuotta.

Kaivoslain (621/2011) 61.2 §:n mukaan malminetsintäluvan voimassaolon jatkamisen edellytyksenä on, että:

- 1) malminetsintä on ollut tehokasta ja järjestelmällistä;
- 2) esiintymän hyödyntämismahdollisuuksien selvittäminen edellyttää jatkotutkimuksia;
- 3) luvanhaltija on noudattanut tässä laissa säädettyjä velvollisuuksia samoin kuin lupamääräyksiä;
- 4) voimassaolon jatkamisesta ei aiheudu kohtuutonta haittaa yleiselle tai yksityiselle edulle.

Kaivoslain (621/2011) 66 §:n mukaan malminetsintäluvan voimassaolon jatkamista varten lupaviranomaiselle on ennen luvan voimassaolon päättymistä toimitettava lupahakemus sekä lupaharkinnan kannalta tarpeelliset ja luotettavat selvitykset edellä mainituista voimassaolon jatkamisen edellytyksistä.

Kaivostoiminnasta annetun valtioneuvoston asetuksen (391/2012) 27.2 §:n mukaan hakemuksesta tulee käydä ilmi hakijan haluamat muutokset lupa-alueeseen tai muut merkittävät muutokset sekä asianosaisissa tapahtuneet muutokset. Asetuksen 27.3 §:n mukaisesti hakemukseen tulee liittää lupaharkinnan kannalta tarpeellinen ja luotettava selvitys:

- 1) hakemuksen kohteena olevan luvan nojalla tehdyistä toimenpiteistä ja niiden tuloksista;
- 2) alueelle kohdistuneiden tutkimuskustannusten määrästä;
- 3) esiintymän hyödyntämismahdollisuuksista ja jatkotutkimusten tarpeellisuudesta;
- 4) perustelut aluerajaukselle.

Lisäksi hakemukseen sovelletaan vastaavasti, mitä lupahakemuksesta säädetään kaivoslain (621/2011) 34 §:ssä.

Lupapäätöksestä tiedottaminen

Lupapäätös on toimitettu päätöksenantopäivänä:

- Sisu Exploration Oyille (hakija)

Jäljennös päätöksestä on toimitettu antopäivänä

- Kaustisen kunnalle,
- Kokkolan kaupungille,
- Etelä-Pohjanmaan ELY-keskukselle,
- K.H. Renlundin museolle tiedoksi,
- niille, jotka ovat jäljennöstä erikseen pyytäneet

Päätöksen antamisesta on ilmoitettu

- maanomistajille (kirjeitse)
- asianosaisille, joita asia erityisesti koskee
- niille, jotka ilmoitusta ovat erikseen pyytäneet

Lupaviranomainen on tiedottanut annetusta päätöksestä Keskipohjanmaa -sanomalehdessä päätöksen antopäivänä.

Tukes toimittaa Maanmittauslaitokselle malminetsintäluvasta tiedot merkittäväksi kiinteistötietojärjestelmään.

Perustelut: Päätöksestä tiedottaminen ja siinä noudatettu menettely perustuvat kaivoslain (621/2011) lupapäätöksestä tiedottamista koskevaan 58 §:ään.

Päätösmaksu

Tästä päätöksestä perittävä maksu on **7300 €**. Valtion talous- ja henkilöstöhallinnan palvelukeskus lähettää laskun hakijalle.

Maksu perustuu hakemuksen vireille tullessa voimassa olleeseen asetukseen Turvallisuus- ja kemikaaliviraston maksullisista suoritteista (1283/2021).

Muutoksenhaku

Tähän päätökseen saa kaivoslain (621/2011) 162 §:n nojalla hakea muutosta valittamalla **Vaasan hallinto-oikeuteen**.

Valitus on tehtävä kirjallisesti 30 päivän kuluessa päätöksen tiedoksisaannista (808/2019, 13 §). Päätöksen tiedoksisaannin katsotaan tapahtuneen seitsemäntenä päivänä päätöksen julkaisemisesta. Liitteenä olevasta valitusosoituksesta ilmenee, miten muutosta haettaessa on meneteltävä.

Päätöksestä perittävästä maksusta valitetaan samassa järjestyksessä kuin pääasiasta.

Lisätietoja

kaivosasiat@tukes.fi tai ylitarkastaja Matti Ohtamaa puh. 0295 052 289

Asian on esiteltyt ylitarkastaja Matti Ohtamaa ja ratkaissut ryhmäpäällikkö Terho Liikamaa
Tämä asiakirja on allekirjoitettu sähköisesti. Allekirjoittajan henkilöllisyyden ja allekirjoituksen ajankohdan voi varmistaa allekirjoitusta klikkaamalla ja asiakirjan aitous voidaan todentaa sähköisesti. Jos asiakirjaa muutetaan jälkikäteen, allekirjoitus ei ole enää kelvollinen. Sähköinen asiakirja on alkuperäiskappale, eikä allekirjoituksen oikeellisuutta voi varmistaa paperitulosteesta. Alkuperäisen sähköisen asiakirjan voi tarvittaessa pyytää Tukesin kirjaamosta.

LIITTEET

Liite 1	ML2024:0009 lupakartta
Liite 2	Tilakohtaiset pinta-alat malminetsintälupa-alueella
Liite 3	Asianosaiset maanomistajat
Liite 4	Kaustisen kunnan lausunto
Liite 5	Etelä-Pohjanmaan ELY-keskuksen lausunto
Liite 6	K.H. Renlundin museon lausunto
Liite 7	Ohje vakuuden asettamiseksi

VALITUSOSOITUS

Valitusviranomainen

Päätökseen saa hakea muutosta valittamalla sille hallinto-oikeudelle, jonka tuomiopiirissä pääosa tässä päätöksessä tarkoitettusta alueesta sijaitsee. Toimivaltainen hallinto-oikeus on mainittu valitusosoituksen lopussa. Valituskirjelmä osoitetaan valitusviranomaiselle ja se on toimitettava valitusajassa hallinto-oikeuden kirjaamoon.

Valitusaika

Valitus on tehtävä kirjallisesti 30 päivän kuluessa päätöksen tiedoksisaannista. Päätöksen tiedoksisaannin katsotaan tapahtuneen seitsemäntenä päivänä päätöksen julkaisemisesta.

Valitusoikeus

Malminetsintälupaa, kaivoslupaa ja kulanhuudontalupaa koskevaan päätökseen, mainitun luvan voimassaolon jatkamista, raukeamista, muuttamista ja peruuttamista koskevaan päätökseen sekä kaivostoiminnan lopettamispäätökseen saa hakea muutosta:

- 1) asianosainen;
- 2) rekisteröity yhdistys tai säätiö, jonka tarkoituksena on ympäristön-, terveyden- tai luonnonsuojelun taikka asuinympäristön viihtyisyyden edistäminen ja jonka sääntöjen mukaisella toiminta-alueella kysymyksessä olevat ympäristövaikutukset ilmenevät;
- 3) toiminnan sijaintikunta tai muu kunta, jonka alueella toiminnan haitalliset vaikutukset ilmenevät;
- 4) elinkeino-, liikenne- ja ympäristökeskus ja muu asiassa toimialallaan yleistä etua valvova viranomainen;
- 5) saamelaiskäräjät sillä perusteella, että luvassa tarkoitettu toiminta heikentää saamelaisten oikeutta alkuperäiskansana ylläpitää ja kehittää omaa kieltään ja kulttuuriaan;
- 6) kolttien kyläkokous sillä perusteella, että luvassa tarkoitettu toiminta heikentää kolttien elinolosuhteita ja mahdollisuuksia harjoittaa elinkeinoja.

Kaivosviranomaisella on lisäksi oikeus valittaa sellaisesta päätöksestä, jolla hallinto-oikeus on muuttanut sen tekemää päätöstä tai kumonnut päätöksen.

Valituksen sisältö

Valituskirjelmässä on ilmoitettava

- päätös, johon haetaan muutosta
- miltä kohdin päätökseen haetaan muutosta ja mitä muutoksia siihen vaaditaan tehtäväksi
- perusteet, joilla muutosta vaaditaan
- mihin valitusoikeus perustuu, jos valituksen kohteena oleva päätös ei kohdistu valittajaan
- valittajan nimi ja kotikunta
- postiosoite ja puhelinnumero, joihin asiaa koskevat ilmoitukset valittajalle voidaan toimittaa

Jos valittajan puhevaltaa käyttää hänen laillinen edustajansa tai asiamiehensä tai jos valituksen laatijana on joku muu henkilö, valituskirjelmässä on ilmoitettava myös tämän nimi ja kotikunta.

Valittajan, laillisen edustajan tai asiamiehen on allekirjoitettava valituskirjelmä, ellei valituskirjelmää toimiteta sähköisesti (telekopiona tai sähköpostilla).

Valituksen liitteet

Valituskirjelmään on liitettävä

- päätös, johon haetaan muutosta valittamalla, alkuperäisenä tai jäljennöksenä
- asiakirjat, joihin valittaja vetoaa vaatimuksensa tueksi, jollei niitä ole jo aikaisemmin toimitettu viranomaiselle
- asiamiehen valtakirja

Valituskirjelmän toimittaminen perille

Valituskirjelmän voi viedä valittaja itse tai hänen valtuuttamansa asiamies. Valituskirjelmä liitteineen voidaan myös lähettää postitse, telekopiona tai sähköpostilla. Postiin valituskirjelmä on jätettävä niin ajoissa, että se ehtii perille valitusajan viimeisenä päivänä ennen aukioloajan päättymistä. Hallinto-oikeudessa kirjaamon aukioloaika on klo 8.00–16.15. Sähköisesti (telekopiona tai sähköpostilla) toimitetun valituskirjelmän on oltava toimitettu niin, että se on käytettävissä vastaanottolaitteessa tai tietojärjestelmässä määräajan viimeisenä päivänä ennen virka-ajan päättymistä.

Valittajalta peritään hallinto-oikeudessa **oikeudenkäyntimaksu 310 euroa**. Tuomioistuinten ja eräiden oikeushallintoviranomaisten suoritteista perittävistä maksuista annetussa laissa (701/1993) on erikseen säädetty eräistä tapauksista, joissa maksua ei peritä.

Toimivaltaisen hallinto-oikeuden yhteystiedot muutoksenhakua varten:

Vaasan hallinto-oikeus

käyntiosoite: Korsholmanpuistikko 43, 4. krs, 65101 VAASA

postiosoite: PL 204, 65101 VAASA

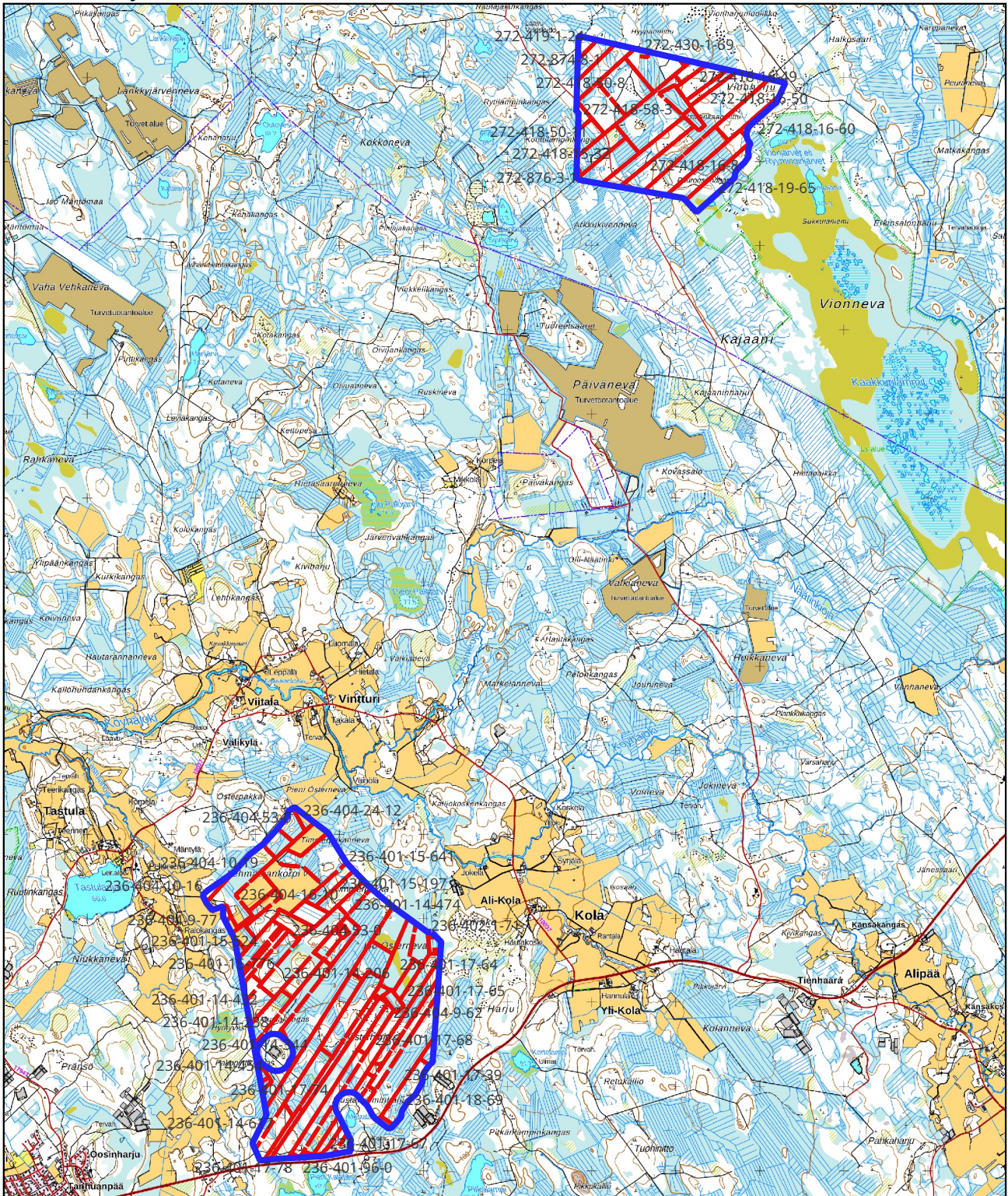
puhelinvaihe: 029 56 42611

faksi: 029 56 42760

sähköposti: vaasa.hao@oikeus.fi

Valituksen voi tehdä myös hallinto- ja erityistuomioistuinten asiointipalvelussa osoitteessa: <https://asiointi2.oikeus.fi/hallintotuomioistuimet>

Kartta malminetsintälupa-alueesta
Mittakaava ohjeellinen



Malminetsintälupa-alue



Kiinteistörajat

Mittakaava 1:70 000
Sisu Exploration Oy
Tastula
ML2024:0009

Kiinteistötunnus	Pinta-ala (ha)
236-401-15-72	5,79
236-401-14-238	11,23
236-404-53-0	14,06
236-401-14-151	28,74
236-401-14-229	0,00
236-401-15-89	8,47
236-401-17-65	14,52
236-401-15-379	1,56
236-401-14-236	5,16
236-404-9-53	1,01
236-401-14-345	12,56
236-404-9-62	3,19
236-401-14-277	1,55
236-404-7-42	26,21
236-404-9-5	2,43
236-401-14-432	7,71
236-401-15-524	8,70
236-401-15-369	0,92
236-401-17-67	22,72
236-401-17-70	16,03
236-401-14-617	10,77
236-401-17-59	4,25
236-401-17-78	0,40
236-401-96-0	0,29
236-404-9-75	1,84
236-401-14-237	8,94
236-401-14-278	7,11
236-401-15-197	10,29
236-401-14-474	6,12
236-401-14-206	60,25
236-401-14-619	21,18
236-401-14-344	34,97
236-401-14-618	14,47
236-401-17-52	10,98
236-401-17-74	32,62
236-401-17-66	1,61
236-401-17-69	6,49
236-401-15-402	1,03

236-401-15-777	3,56
236-401-17-64	16,04
236-401-15-776	11,00
236-401-17-68	32,22
236-401-18-69	14,43
236-401-18-31	2,69
236-401-18-76	1,16
236-401-17-39	35,07
236-401-14-454	1,16
236-401-14-729	7,09
236-401-14-712	15,85
236-401-17-84	14,30
236-401-17-99	7,76
236-402-1-71	0,46
236-401-13-126	40,33
236-401-13-127	22,79
236-401-15-716	7,65
236-401-14-659	12,29
236-404-24-12	2,60
236-402-1-113	0,63
236-402-1-90	2,03
236-401-13-118	1,23
236-404-9-87	7,54
236-404-16-10	4,72
236-404-16-6	10,73
236-401-13-134	5,04
272-418-16-49	10,49
272-418-16-68	20,64
272-430-1-67	6,08
272-418-50-8	23,25
272-418-50-9	16,85
272-418-58-3	32,08
272-418-50-6	0,53
272-419-1-91	8,59
272-418-16-50	5,25
272-418-16-8	19,86
272-418-19-65	16,45
272-418-16-63	20,96
272-418-16-60	2,50

272-419-1-24	3,24
272-430-1-69	0,57
272-430-1-65	2,99
272-418-50-7	18,67
272-418-16-42	23,70
272-876-3-1	0,18
272-418-15-32	16,09

272-418-50-11	7,53
272-418-15-8	13,49
272-418-50-10	2,91
272-874-8-1	14,57
272-418-16-15	50,26
272-874-1-3	4,27

Pinta-ala yhteensä: **1048,55 ha**

Lausunto Sisu Exploration Oy:n malminetsintälupahakemuksesta / Tastula

KHALL 04.11.2024 § 247
395/11.01.00.03/2024

Valmistelija ympäristötarkastaja Hanna Puputti puh. 050 304 2254

Turvallisuus- ja kemikaalivirasto (Tukes) pyytää kaivoslain (10.6.2011/621) 37 §:n nojalla lausuntoa Kokkolan kaupungin ja Kaustisen kunnan alueelle kohdistuvasta malminetsintälupahakemuksesta. Erityisesti Tukes pyytää mainintaa tutkimussuunnitelman mukaisen toiminnan vaikutuksista alueen kaavatilanteeseen, ympäristö- ja muista vaikutuksista.

Kyseessä on uusi malminetsintälupahakemus. Hakemusalue hankenimeltään Tastula, käsittää kaksi toisistaan erillään olevaa tutkimusaluetta. Yksi tutkimuskohde (eteläinen) sijaitsee Kaustisen kunnan ja toinen (pohjoinen) tutkimuskohde Kokkolan kaupungin alueella. Hankealueen kokonaispinta-ala on 1048,55 ha. Kaustisen tutkimusalue sijoittuu pieneltä osin Kaustisen keskustan osayleiskaavan alueelle. Päällekkäisyys osayleiskaavassa sijoittuu valtatie 63 varrelle, rajautuen Mustalamminharjuun. Osayleiskaavassa alueella on merkinnät maa- ja metsätalousvaltainen alue (M) ja teollisuusalue (T). Keski-Pohjanmaan maakuntakaavassa tutkimusalueella on hyvin pieneltä osin päällekkäisyyttä kulttuuriympäristö ja maisema-alue merkinnän kanssa (Jylhän kylä).

Tutkimusalueet eivät sijaitse luokitetulla pohjavesialueella, mutta tutkimusalueen läheisyyteen rajautuu kaksi luokiteltua pohjavesialuetta, Oosinharju (1023601) ja Kirkkoharju (1023606).

Tutkimusalueet ei sijaitse luonnonsuojelualueella, mutta pohjoisemman tutkimusalueen läheisyyteen rajautuu Vionnevan luonnonsuojelualue (ESA302664), Vionneva (SACFI1000019, SSO100302). Lisäksi alueella sijaitsee valtakunnallisesti melko arvokkaaksi (luokka 4) luokiteltu Österharjun uhkurakka (KIVI-16-020).

Tutkimusalueille on suunniteltu neljän vuoden tutkimussuunnitelma, joissa käytettäviä tutkimusmenetelmiä ovat: vuosi 1) saatavilla olevan aineiston kokoaminen ja tulkinta, geologinen kartoitus ja prospektointi sekä siihen liittyvä näytteenotto. Lisäksi pohjamineen näytteenotto, tutkimusojitus ja/tai -montutus ja timanttikairaus ovat mahdollisia. Vuosi 2) Geologinen kartoitus, tutkimusojitus, timanttikairaus.

Vuosi 3–4) Timanttikairaus. Lisäksi alueella voidaan suorittaa geofysikaalisia maasto- ja/tai lentomittauksia.

Lausuntopyyntö kartoitteen nähtävillä sähköisessä kokoushallinnassa.

Esittelijä Hallintojohtaja Hanna Salminen

Esitys Kaustisen kunnanhallitus antaa seuraavan lausunnon:

Hakemusalueet ei sijaitse pohjavesialueella. Lähimmät luokitellut pohjavesialueet sijaitsevat noin 1,5 km läheisyydellä hakemusalueesta. 1-

luokan pohjavesialue Oosinharju (1023601) ja 2- luokan pohjavesialue Kirkkoharju (1023606) ovat akviferityypiltään antiklinisiä, eli purkavia pohjavesialueita. Näin ollen pohjavesialueen ulkopuolella tapahtuvista kairauksista ei ole varaa tai haittaa pohjavedelle. Pohjavesialueen virtaussuunnat tulee kuitenkin ottaa huomioon mahdollisia kairauksia suunniteltaessa, jottei haitta-aine liukenemisiä tapahdu. Hankealueella voi lisäksi esiintyä paineellista pohjavettä, joka tulee huomioida mahdollisia porauksia suorittaessa.

Kairaputket tulee katkaista läheltä maanpintaa sekä tulpata riittävän hyvin. Peltoalueilta kairaputket tulee poistaa. Kairauksessa käytettäviä huuhteluvesiä ei saa laskea tutkimusalueella oleviin vesistöihin tai ojiin.

Hankealue sijoittuu suureen Etelä-Suomen arseeniprovinssiin. Provinseissa arseenin kynnyсарvo ei aina ylity, mutta arseenin keskipitoisuudet voivat olla suurempia, kun provinssin ympäristössä. Pohjaveden alimmissa kerroksissa voi täten esiintyä luontaisesti korkeampia arseenipitoisuuksia. Kairauksia tehdessä arseenin kulkeutuminen esim. pohjaveteen tulee huomioida.

Hankealueella tai sen mahdollisessa läheisyydessä olevat suojelualueet tai muut suojelukohteet/muinaisjäännökset tulee huomioida hanketta suunniteltaessa ja suorittaessa. Työskentely tulee toteuttaa niin, ettei edellä mainitut alueet, kohteet/jäännökset vaarannu eikä niiden arvo saa laskea.

Kaustisen kunnan puoleisella hakemusalueella on voimassa oleva, oikeusvaikutteinen Kaustisen keskustan osayleiskaava. Hankealue ja keskustan osayleiskaava sijoittuvat pieniltä osin päällekkäin. Kustant osayleiskaava on alun perin kaavoitettu alueelle kaivostoimintaa ajatellen, eikä näin ollen osayleiskaavan ja hakemusalueen päällekkäisyydestä aiheudu haittaa. Voimassa olevassa Keski-Pohjanmaan maakuntakaavassa hankealue sijaitsee suunnittelumääräyksessä kaivostoiminnan kehittämisen vyöhykkeellä.

Malminetsinnässä tulee huomioida alueen maankäyttö ja mahdolliset koneelliset kairaukset tulee aina suorittaa talviaikaan, maan ollessa roudassa.

Päätös

Hyväksyttiin.

Asianmukaisesti allekirjoitetusta ja tarkastetusta pöytäkirjasta kirjoitetun otteen oikeaksi todistaa:

07.11.2024

Annika Rauma
hallintosihteeri

Kaustisen kunta

Ote pöytäkirjasta

Kunnanhallitus

§ 247

04.11.2024

Muutoksenhakuohje koskee pykälää: § 247

Muutoksenhakukielto

Päätökseen, joka koskee vain asian valmistelua tai täytäntöönpanoa, ei saa kuntalain 136 §:n mukaan hakea muutosta.



Vastaanottajan organisaatio
Turvallisuus- ja kemikaalivirasto Tukes
PL 66
00521 HELSINKI

Viite/Referens

Malminetsintälupahakemus, Sisu Exploration Oy, lupatunnus ML2024:0009, Tastula, Kaustinen ja Kokkola

Turvallisuus- ja kemikaalivirasto (Tukes) on kaivoslain (10.6.2011/621) 37 §:n nojalla pyytänyt Etelä-Pohjanmaan elinvoima-, liikenne ja ympäristökeskukselta (jäljempänä ELY-keskus) lausuntoa liitteenä olevasta Kokkolan kaupungin ja Kaustisen kunnan alueelle kohdistuvasta malminetsintälupahakemuksesta. Sisu Exploration Oy hakee kaivoslain mukaista malminetsintälupaa tutkimusalueelle, jolle hakija esittää nimeksi Tastula, pinta-ala yhteensä 1048,55 ha.

Hakija ilmoittaa hakemuksissaan, että malminetsintätoimet vaikuttavat vähäisesti ympäristön- ja luonnonsuojeluun. Koneelliset näytteenottomenetelmät ja kulku-urat (timanttikairaus, pohjamoreeni näytteenotto, tutkimusojat ja -montut) vaikuttavat ympäristöön eniten. Hakija pyrkii saattamaan kulkureitit ja tutkimusalueet mahdollisimman alkuperäiseen tilaan.

Lausuntoa on pyydetty siitä, onko kohteella mahdollista jatkaa tehokasta malminetsintää hakemuksen mukaisilla tutkimusmenetelmillä ilman, että niistä on kaivoslain (621/2011) 11 §:n mukaisesti;

- 1) haittaa ihmisten terveydelle tai vaaraa yleiselle turvallisuudelle
- 2) merkittäviä muutoksia luonnonolosuhteissa
- 3) harvinaisten tai arvokkaiden luonnonesiintymien olennaista vahingoittumista;
- 4) merkittävää maisemallista haittaa

Lisäksi on pyydetty tietoa siitä, onko alueella kaivoslain 9 § kolmannen momentin mukaisia liikennealueita.

Etelä-Pohjanmaan ELY-keskuksen lausunto

Natura 2000 -verkosto ja luonnonsuojelualueet

Haetulla malminetsintäalueella ei ole Natura 2000 -verkoston kohteita, perustettuja luonnonsuojelualueita tai valtioneuvoston hyväksymiä luonnonsuojeluohjelmiin kuuluvia alueita.

Pohjavesialueet ja lähteet

Hakemusalueella ei ole Etelä-Pohjanmaan ELY-keskuksen tiedossa olevia talousvesikaivoja. Toiminnan harjoittaja tulee kuitenkin huomioida mahdolliset yksityiset talousvesikaivot ja jättää etsintätoimissa näihin riittävä suojaetäisyys kaivoveden laadun ja määrän heikkenemisen estämiseksi. Lisäksi toimijan on syytä selvittää alueen vesi- ja viemärijohtojen sekä maakaapeleiden reitit, jotta etsintätoimissa johtoihin ei aiheuteta vaurioita.

Savikerrosten läpi kairattaessa tai porattaessa, eteenkin laaksoissa on syytä varautua paineellisen pohjaveden olemassaoloon. Jos savikerrosten alla on karkearakeisia, vettä johtavia kerroksia (sora), on kairaus syytä lopettaa, jotta pohjaveden purkautumista ei tapahdu. Pohjaveden suojelun ryhmä toteaa, että kaikki putkitetut kairareivät tulisi tulpata pohjaveden purkautumisen estämiseksi, kuten hakemuksessa on esitetty.

Pohjaveden suojelun ryhmä muistuttaa etsintätoimissa huomioimaan mahdolliset luonnontilaiset vesilain 2:11§ suojelemat lähteet. Malminetsintätöissä tulee pitää riittävä suojaetäisyys lähteisiin. Kairausvettä ei tule ottaa pienvesistöistä eikä porasoijaa tule päästää valumaan pienvesiin tai muihinkaan vesistöihin. Timanttikairauksessa tulee suosia suljettua vesikiertoa ja porasoijan talteenottoa.

Yllä mainitut asiat huomioon ottaen ELY-keskus katsoo, että alueella suunnitellut tutkimustoimet eivät ennakoarvioiden mukaan aiheuta vesilain 3 luvun 2 §:ssä tarkoitettuja pohjavesivaikutuksia tai ympäristönsuojelulain 17 §:ssä tarkoitettua pohjaveden pilaantumista. Pohjaveden suojelun ryhmä muistuttaa, että ympäristönsuojelulain 17 §:n mukainen pohjaveden pilaamiskielto on voimassa kaikkialla.

Etelä-Pohjanmaan ELY-keskus muistuttaa, että vaikka etukäteen arvioiden ei pohjavesiin kohdistuvia haittoja tulisikaan, on toiminnanharjoittaja vesilain ja ympäristönsuojelulain mukaisessa vastuussa mahdollisista vesiin kohdistuvista haitoista ja siten velvollinen muun muassa tarvitta-
viin korjaus- ja korvaustoimenpiteisiin.

Vesistöt

Malminetsinnästä ei pääsääntöisesti aiheuta merkittäviä muutoksia pintavesien luonnonolosuhteisiin tai vesimaisemaan tai vahingoita vesiä. Kaivossektorin vesistövaikutuksia ovat suurimmillaan kaivosalueen toiminnan valmistelussa ja louhinnassa, jossa vaikutukset ovat suuria ja moninaisia (mm. muutoksia hydrologiassa, ravinnekuormitusta ja haitta-ainepäästöjä).

Tämä malminetsintälupahakemus sijoittuu alueille, johon nyt jo kohdistuu suuri kaivostoiminnan paineita. Malminetsintäalue on kahdessa osassa ja toinen (pohjoisempi osa) osa rajoittuu eteläreunaltaan Vionnevan luonnonsuojelualueeseen ja eteläisempi osa rajoittuu kantatie 63:een. Pieni Mustalampi niminen järvi rajoitetaan malminetsintälupahakemusalueen ulkopuolelle. Itse malminetsintälupahakusalueella ei ole vesimuodostumiksi määritettyjä vesistöjä, mutta vedet pohjoiselta osalta päättyvät Ullavanjokeen ja eteläiseltä osalta Köyhäjokeen. Valtioneuvoston hyväksymässä vesienhoitosuunnitelmassa 2021 Ullavan joen ekologinen tila on luokiteltu hyväksi. Joesta löytyy varsin kattavasti biologista tietoa, jonka perusteella luokitusta on tehty. Päälyllyvät ja pohjaeläimet antavat erinomaisen tilan arvot ja kalat hyvän tilan arvot. Fysikaalis-kemialliset muuttujat, typpi (960,34 µg/l) ja fosfori (49,34 µg/l), osoittaa huonompaan suuntaan, ylittäen tyydyttävän tilan raja-arvoja. Ullavan joen pH-minimi on pysynyt erinomaisen tilan yläpuolella. Kemiallinen tila on luokiteltu hyvää huonommaksi kaukokulkeuman vuoksi. Asiantuntija-arviona on kalojen elohopeapitoisuuden arvioitu olevan koholla. Köyhäjoen ekologinen tila on vastaavasti Valtioneuvoston hyväksymässä vesienhoitosuunnitelmassa (2021) luokiteltu tyydyttäväksi. Vesimuodostumaa kuormittaa tällä hetkellä lähinnä maatalous ja turvetuotanto. Eteenkin fosforipitoisuudet ovat korkeat ja ajoittaisia happamuushaittojakin esiintyy. Kokonaisfosfori ylittää huonon tilan raja-arvoa (mitattuna 95,76 µg/l), kokonaistyyppi ylittää tyydyttävän tilan raja-arvoa (mitattuna 1320,83 µg/l). Biologisten tekijöiden osalta vesimuodostuman haasteena hyvän tilan saavuttamisessa on kalat ja päälyllyvien prosentuaalinen mallinkaltaisuus, eli lajiston koostumusta ja runsaussuhteita suhteessa saman tyyppin vertailupaikoilta muodostettuun vertailuyhteisöön.

Vaikka vaikutuksia voidaan olettaa olevan mittakaavaltaan vähäisiä, on syytä noudattaa varovaisuutta. Mahdollisuuksien mukaan tulisi käyttää alueella jo olevia kulku-uria ja välttää ajoreitin perustamista märillä alueilla. Ojien ylitykset on stabiloitava tilapäisillä maa- tai puusilloilla, jotka puretaan niiden käytön päätyttyä. Tilapäisten siltojen purkamisessa pitää noudattaa varovaisuutta ja välttää turhan kiintoaineen kulkeutumista vesistöihin. Ajoreittejä on syytä tarkistaa lumen sulamisen jälkeen, jotta varmistutaan, ettei toiminnasta ole jäänyt

syviä ajouria, joista voi muodostua vedellä täyttyessään elohopean metyloinnin hotspotteja. Metyylielohopean myrkyllisyys, sekä eliöstölle että ihmisille, on paljon suurempi kuin epäorgaaninen elohopea. Lisähaasteena on sen kertyminen ravintoketjussa. Jos syviä ajouria pääsee syntymään, tulee maan pinta ennallistaa, jottei vesistöihin pääsee metyloitua elohopeaa tai kiintoaineen mukana ravinteita. Tutkimuskuoppia ja mahdollisia tutkimusojia on täytettävä mahdollisimman nopeasti tutkimusten valmistuttua kohteella. Kaikkiin vesiin tulisi jättää tarpeeksi leveä suojakaista, jossa ei ajeta kulkuneuvoilla, eikä rikota maan pintaa tai kasvillisuutta. Ilman suojakaista malminetsinnästä on suuri riski aiheutua kiintoaineskuormituksen lisäystä vesistöihin ja näin muutoksia luonnonolosuhteisiin rehevöitymisen kautta.

Hakemuksessa on nostettu vesien huomioiminen seuraavasti: *Koneellista tutkimustoimintaa kuten timanttikairausta ja tutkimuskaivantoja vältetään tai rajoitetaan vesistöjen välittömässä läheisyydessä. Tutkimustoiminnassa syntyvää kiintoaineista (esim. kairaussoija) tai huuhteluvesiä ei päästetä vesistöihin. Puustoa ei poisteta rantavyöhykkeeltä, jotta vesistöjen ympäristön tila säilyisi muuttumattomana. Purojen, norojen ja jokien ylitystä koneilla pyritään välttämään kokonaan.* Mustalampi on rajoitettu malminetsintäluvan ulkopuolelle. Toiminnallaan hakija pyrkii vähentää riskejä vaikuttaa luonnonolosuhteisiin ja näin vesien tilaan.

Malminetsinnässä on huomioitava ojien ja virtavesien ylityksissä, ettei niiden virtauskykyä heikennetä uomia tukkimalla tai täyttämällä. Lisäksi ylitykset on toteutettava niin, ettei kohdalle muodostu minkäänlaista kynnystä, joka heikentää yläpuolisten alueiden kuivatustilannetta ja estää kalojen ja muiden vesieliöiden liikkumismahdollisuuksia.

Alueella liikkumisessa ja kairauksien toteuttamisessa syntyviä massoja ei saa päästää valumaan ojiin tai vesistöihin. Töiden suorittaminen tulee toteuttaa niin, ettei uomaverkoston ja vesistöihin pääse kiintoainetta.

Noudattamalla hakemuksen liitteenä olleessa kaivannaisjätteen jätehuoltosuunnitelmassa esitettyjä ympäristön pilaantumisen ehkäisemiseksi tehtäviä toimia, ei hankkeella pitäisi olla merkittäviä vesistövaikutuksia.

Rauhoitetut, erityisesti suojeltavat ja uhanalaiset lajit

Malminetsintäalueelta ei ole tiedossa uhanalaisten tai silmälläpidettävien lajien esiintymispaikkoja.

[REDACTED] Laji on
ihanalainen, rauhoitettu ja häiriöherkkä. Hakijan tulee välttää

varovaisuusperiaatteella liikkumista häiriövyöhykkeellä 1000 m säteellä mahdollisesta pesäpuusta pesintäaikaan 1.2.-31.7.

Rauhoitettujen kasvien hävittäminen sekä rauhoitettuihin eläinlajeihin kuuluvien yksilöiden tahallinen tappaminen ja häiritseminen tai pesien tahallinen vahingoittaminen on luonnonsuojelulain nojalla kielletty.

ELY-keskus huomauttaa, että hakemusalueen lajistoa ei ole kattavasti kartoitettu. Tarkempia tutkimussuunnitelmia laadittaessa on syytä tarkistaa ajantasaiset esiintymätiedot Suomen lajitietokeskuksen Laji.fi-sivustolta. Sensitiivisten lajien tiedot edellyttävät aineistopyynnön tekemistä.

Veden ottaminen

ELY-keskus edellyttää, että kairausvedenottoa ei tehdä pienitilavuuksista luonnonvesistöistä (vesilaki 2. luku 11 §, 3. luku 2 §).

Kaivannaisjäte

ELY-keskus toteaa, että malminetsinnässä maanpinnalle nouseva hienojakoinen kiviaines eli kairaussoija on kaivoslaissa tarkoitettua kaivannaisjätettä. ELY-keskus katsoo, että hakemukseen liitetty kaivannaisjätteen jätehuoltosuunnitelma on riittävä.

Kaavoitus

Voimassa oleva kaavoitustilanne kuvattu hakemuksessa. Alue ilmeisesti rajautuu Vionnevan alueeseen, joka rajautuu Keski-Pohjanmaan maakuntakaavassa SL3 -kaavamerkintään Soidensuojeluohjelman mukaan perustettu tai perustettavaksi tarkoitettu suojelualue. Lisäksi maakuntakaavassa alueelle osoitettu Teollisuusalue- ja varastoalueen määräys, jonka mukaisesti aluetta on kunnassa jo yleiskaavoitettu.

Yleiskaavan mukaisen Teollisuus- ja varastoalueen osalta voisi olla hyvä tietää aiheutuuko etsintätoiminnasta (kairausputket tai kaivannaisjäte) jonkinlaista rasitetta tulevaisuuteen, jos yleiskaavan mukainen alue tulee joskus rakentumaan.

Noin 50 metrin päähän hakemusalueen läntisestä reunasta sijoittuu MY-alue. MAA- JA METSÄTALOUSVALTAINEN ALUE, JOLLA ON ERITYISIÄ YMPÄRISTÖARVOJA. Alueen metsänkäsittelyssä on noudatettava kulloinkin voimassa olevia metsäluonnon arvokkaita elinympäristöjä koskevia metsänhoitosuosituksia. Maisemaa olennaisesti muuttavat toimet on kielletty. Alueella sallitaan rakentaminen vain maa- ja metsätaloutta varten.

ELY-keskus esittää lupamääräyksissä huomioitavaksi

Lähteistä ei saa ottaa kairausvettä ja niihin tulee pitää kaikessa maahan kajoavassa toiminnassa suojaetäisyyttä vähintään 30 metriä lähteikön reunasta lukien (VL 2. luku 11 §).

Alueella liikkumisessa ja kairauksien toteuttamisessa syntyviä massoja ei saa päästää valumaan ojiin tai vesistöihin. Töiden suorittaminen tulee toteuttaa niin, ettei uomaverkostoon ja vesistöihin pääse kiintoainetta.

Yhtiön tulee esittää tarkka tutkimussuunnitelma ELY-keskukselle vuosittain hyvissä ajoin ennen tutkimuksiin ryhtymistä.

Malminetsintätoiminnan kairausjäljet, koemontut ja liikkumisen aiheuttamat jäljet malminetsintäalueella tulee saattaa mahdollisimman luonnonmukaiseen tilaan etsintätoiminnan päättyessä alueella.

Muuta

ELY-keskus toteaa, että kaikessa toiminnassa tulee välttää turmelemasta alueen luontoa enempää kuin tutkimuksen tekemiseksi on välttämätöntä. Maastoajoneuvoilla liikkuminen tulee pääsääntöisesti tapahtua olemassa olevilla yksityisteillä, metsäteillä ja jäädytetyillä talviteillä. Moottoriajoneuvoilla liikkumista tulee välttää luonnontilaisilla soilla sulan maan aikana.

ELY-keskus suosittelee, että maahan kajoavat toimenpiteet tehdään suoalueilla maan ollessa roudassa ja lumipeitteinen.

ELY-keskuksen näkemyksen mukaan esitetyt tutkimukset eivät aiheuta kaivoslain 11 §:n kohdassa 5 tarkoitettua merkittävää maisemallista haittaa.

Alueella ei ole maanteiden tiealueita. Välittömästi alueen eteläpuolella kulkee kantatie 63 (Toholammintie), jonka suoja-alue ulottuu 30 metrin etäisyydelle tien keskiviivasta. Mikäli ko. maantien suoja-alueella sisältyy hakemusalueeseen, tulee huomioida seuraava: Rakennusta ei saa pitää maantien suoja-alueella (Laki liikennejärjestelmästä ja maanteista 44 §). Maantien suoja- ja näkemäalueella ei saa pitää sellaista varastoa, aittaa taikka muuta rakennelmaa tai laitetta, josta tai jonka käytöstä voi aiheutua vaaraa liikenneturvallisuudelle tai haittaa tienpidolle. (LjMTL 46 § 1. mom.)

Asiakirjan hyväksyminen

Asiakirja on valmisteltu luonnonsuojelun valvontaryhmässä ja hyväksytty sähköisesti viranomaisen järjestelmässä. Asian on esitellyt ylitarkastaja Johanna Mykkänen ja ratkaissut ryhmäpäällikkö Johanna Kullas. Tieto hyväksymisestä on asiakirjan viimeisellä sivulla.

Lausunnon antamiseen ovat osallistuneet alueidenkäytön ryhmästä Jaakko Löytynoja, vesienhoitoryhmästä Lotta Eklund, liikennevastuualueelta Liikennejärjestelmäasiantuntija Aaltonen Tommi, ympäristönsuojelun ryhmäpäällikkö Päivi Karttunen ja vesilain osalta ylitarkastaja Mika Savolainen.

LIITTEET/BILAGOR

JAKELU/SÄNDLISTA Kemikaali- ja turvallisuusvirasto TUKES

TIEDOKSI/FÖR KÄNNEDOM

Tämä asiakirja EPOELY/2597/2024 on hyväksytty sähköisesti / Detta dokument EPOELY/2597/2024 har godkänts elektroniskt

Esittelijä Mykkänen Johanna 20.11.2024 18:22

Ratkaisija Kullas Johanna 21.11.2024 10:26

31.10.2024

163/11.06.00./2024

Turvallisuus- ja kemikaalivirasto Tukes
Valtakatu 2
96100 Rovaniemi
kaivosasiat@tukes.fi

Asia Malminetsintälupahakemus Kaustinen, Kokkola Tastula (Sisu Exploration Oy)

Viite Lupatunnus ML2024:0009

Valmistelija: arkeologi Lauri Skantsi, 044 7809 055

Turvallisuus- ja kemikaalivirasto Tukes on lähettänyt 3.10.2024 K.H.Renlundin museolle lausuntopyynnön koskien Kaustisen ja Kokkolan alueille kohdistuvaa malminetsintälupahakemusta. Keski-Pohjanmaan alueellisena vastuumuseona K.H.Renlundin museo lausuu malminetsintälupahakemuksesta arkeologisen kulttuuriperinnön näkökulmasta.

Taustaa

Sisu Exploration Oy hakee malminetsintälupaa Kaustiselle ja Kokkolaan (ML2024:0009 Tastula). Hakemusalueen pinta-ala on 1048,55 ha. Hakija otaksuu, että alueelta voi löytyä Li, Co, Au, Ag, Cu, Pb, Zn, Ni, V, Cs, Ta sekä harvinaisia maametalleja. Arvio perustuu olemassa olevaan geotietoaineistoon. Suunnitelmissa on tehdä geologista kartoitusta ja prospektointia sekä siihen liittyvää näytteenottoa, tutkimusojitusta ja/tai -montutusta, timanttikairausta sekä geofysikaalisia maasto- ja/tai lentomittauksia.

Todettakoon, että malminetsintälupahakemuksessa esitetty pohjoisempi Kokkolan puolella oleva alue kuuluu suunnitteluvaiheessa olevaan Rautajalan tuulivoima-alueeseen, joka on tällä hetkellä YVA- ja kaavoitusprosessissa.

Lausunto

Malminetsintäalue koostuu kahdesta alueesta; eteläisemmästä Kaustisen puolella ja pohjoisemmasta Kokkolan puolella sijaitsevasta alueesta. Eteläisemmältä alueelta ei tunneta muinaismuistolain 295/1963 rauhoittamia kiinteitä muinaisjäännöksiä eikä muutakaan arkeologista kulttuuriperintöä. Sieltä ei tehty myöskään lidaraineiston perusteella havaintoja arkeologisesta kulttuuriperinnöstä.

Pohjoisemmalta alueelta on tiedossa kolme muinaismuistolain 295/1963 rauhoittamaa kiinteää muinaisjäännöstä:

Vionharju 315010096, ajoittamattomia kivirakenteita
Hirsikankaanniittu 1000053539, tervahauta
Isolinjankangas 1000053538, tervahauta

Edellä mainitut arkeologiset kohteet on merkattu liitteen karttaan sivulle 3. Lisätietoja kohteista ja niiden sijainneista löytyy kaikille avoimesta kulttuuriympäristön palveluikkunasta osoitteesta www.kyppi.fi valitsemalla arkeologiset kohteet ja kunta-valikosta kunnaksi Kokkola. Tästä osoitteesta löytyy ajantasaisin tieto arkeologisesta kulttuuriperinnöstä.

Museo edellyttää, että arkeologiset kohteet ja niihin liittyvät rakenteet huomioidaan muinaismuistolain mukaisesti kaikissa eri työvaiheissa siten, että niihin ei kajota eikä niitä peitetä. Kulkureittejä, kaluston siirtoja sekä näytteenoton- ja tutkimuskaivantojen paikkoja suunniteltaessa on huolehdittava siitä, että niitä ei sijoiteta arkeologisten kohteiden päälle tai välittömään läheisyyteen.

K.H.Renlundin museo ei näe muinaismuistolain mukaista estettä malminetsintäluvan myöntämiseen hakemuksessa esitetylle alueelle. Siinä tapauksessa, että lupa myönnetään, pyydämme, että tutkimussuunnitelma (näytteenottoapaikat ja maastoreiitit) toimitetaan tiedoksi K.H.Renlundin museolle ennen töiden aloittamista.

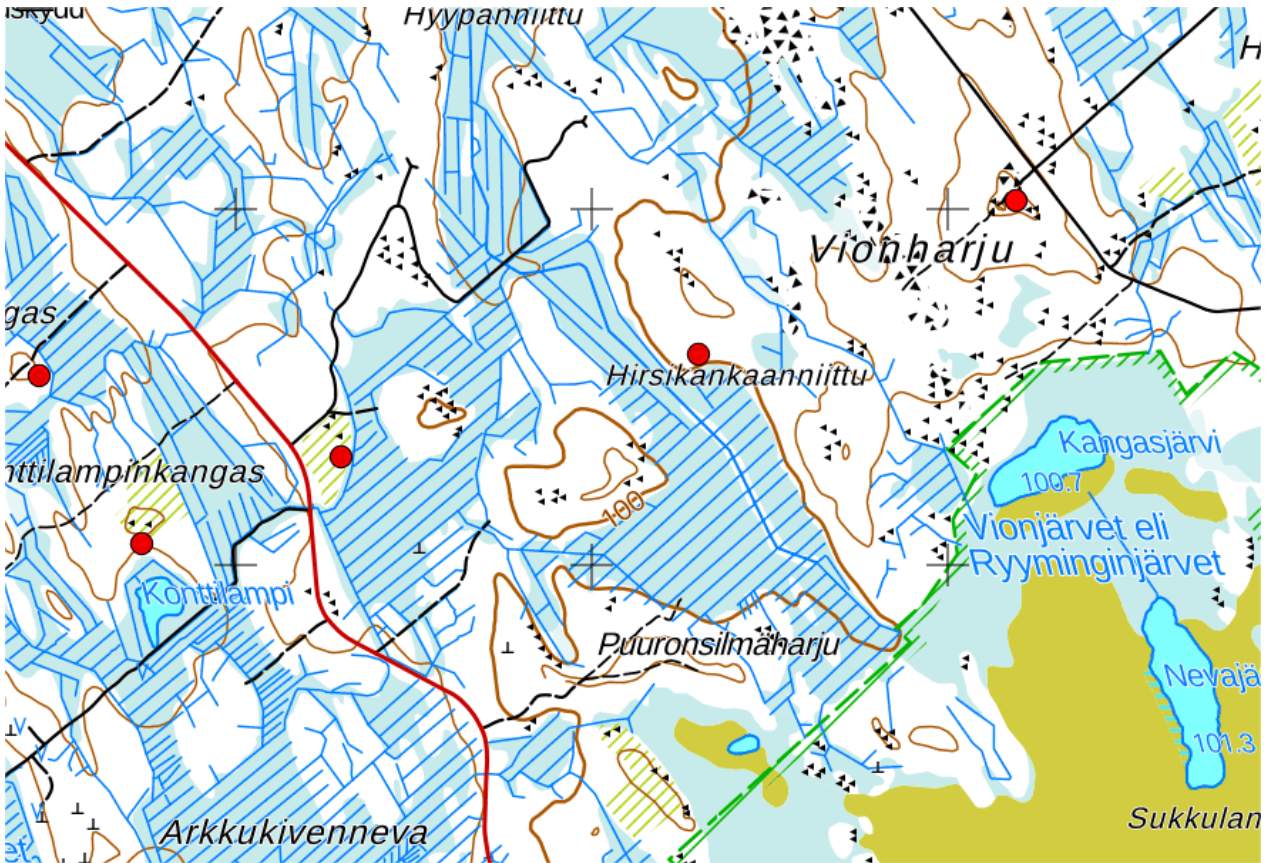
Jos maata kaivettaessa tai muuta tehtäessä löydetään merkkejä kiinteistä muinaisjäännöksistä tai irtaimia muinaisesineitä, on muinaismuistolain 14§:n ja 16§:n mukaan työ heti keskeytettävä ja asiasta ilmoitettava viipymättä museoviranomaiselle.

Pirkko Järvelä
vs. museopalvelujohtaja

Lauri Skantsi
arkeologi

Tiedoksi: Museovirasto
Kokkolan kaupunki, kaupunkiympäristö
Etelä-Pohjanmaan ELY-keskus

Liite 1. Pohjoisempi alue



Malmietsintäalueella ja sen läheisyydessä tiedossa olevat arkeologiset kohteet. Punaiset pisteet ovat tunnettuja kiinteitä muinaisjäännöksiä. Lähde kartta.museoverkko.fi

KAIVOSLAIN (621/2011) MUKAINEN VAKUUS

Kaivoslain 10 luvun 107 §:n mukaan malminetsintäluvan haltijan on asetettava vakuus mahdollisen vahingon ja haitan korvaamista sekä jälkitoimenpiteiden suorittamista varten, jollei tätä ole pidettävä tarpeettomana toiminnan laatu ja laajuus, toiminta-alueen erityispiirteet, toimintaa varten annettavat lupamääräykset ja luvan hakijan vakavaraisuus huomioon ottaen.

Tukes määrää malminetsintäluvulle asetettavaksi lupakohtaisen vakuuden. Vakuus tulee asettaa pankkitalletuksena Turvallisuus- ja kemikaalivirastolle kaivoslain (621/2011) 15 §:ssä tarkoitettujen jälkitoimenpiteiden sekä 103 §:ssä tarkoitetun vahingon ja haitan korvaamista, sekä muiden kaivoslakiin perustuvien velvoitteiden täyttämistä varten.

Talletus tulee tehdä pankkiin Turvallisuus- ja kemikaaliviraston hyväksi. Pankin tai tilin omistajan tulee toimittaa tilivarojen panttausilmoitus avatusta vakuustilistä Turvallisuus- ja kemikaalivirastolle (os. PL 66, 00521 Helsinki) sekä antaa sitoumus, jolla se luopuu kuittausoikeudesta kyseiseen tiliin. Vakuustili ei saa olla määräaikainen.

Tilivarojen panttausilmoituksen allekirjoittaa pankin edustaja sekä pantattavan tilin omistaja, eli luvan saajayhtiön kaupparekisteriotteessa mainittu henkilö(t), joilla on nimenkirjoitusoikeus.

Vakuus on asetettava viimeistään 30 päivänä siitä, kun malminetsintälupa on tullut lainvoimaiseksi.

Tukesille vakuutta varten toimitettavat asiakirjat:

- Pankin tilivarojen panttausilmoitus (alkuperäinen kappale allekirjoituksin)
- Pantinantajan kaupparekisteriote

Asiakirjat tulee toimittaa Turvallisuus- ja kemikaalivirastolle osoitteeseen PL 66 (Opastinsilta 12B), 00521 Helsinki.