

KUULUTUS

Turvallisuus- ja kemikaalivirasto (Tukes) on kaivoslain (621/2011) perusteella 25.3.2025 hyväksynyt seuraavan malminetsintälupaa ja malminetsintäluvan täytäntöönpanomääräystä koskevan hakemuksen:

Hakija: Yara Suomi Oy
Alueen nimi: Yara 2
Lupatunnus: ML2024:0076
Alueen sijainti ja koko: Siilinjärvi, 522,01 ha

Päätökseen saa kaivoslain (621/2011) 162 §:n nojalla hakea muutosta valittamalla hallinto-oikeuteen. Valitus on tehtävä kirjallisesti 30 päivän kuluessa päätöksen tiedoksisaannista. Päätöksen tiedoksisaannin katsotaan tapahtuneen seitsemäntenä päivänä päätöksen julkaisemisesta. Päätöksen liitteenä olevasta valitusosoituksesta ilmenee, miten muutosta haettaessa on meneteltävä.

Päätös on nähtävillä Tukesin kotisivulla osoitteessa: <https://tukes.fi/malminetsintaluvat-ja-valtaukset>

Tieto päätöksen antamisesta on julkaistu sijaintikunnan verkkosivuilla.

Lisätietoja kaivosasiat@tukes.fi tai ylitarkastaja Antti Mikkola puh. 029 505 2184

Kuulutettu 25.3.2025

Pidetään nähtävänä 2.5.2025 asti.

LIITTEET

Liite 1: Lupakartta malminetsintäalueesta

Yara Suomi Oy
Nilsiantie 501
71801 Siilinjärvi

**MALMINETSINTÄLUPAPÄÄTÖS JA SITÄ KOSKEVA MÄÄRÄYS TÄYTÄNTÖÖNPANOSTA
MUUTOKSENHAUSTA HUOLIMATTA**

Hakija: Yara Suomi Oy
0948865-5
KOTIMAA

Yhteystiedot: Nilsiantie 501
71801 Siilinjärvi

Lisätietoja antaa:
Antti Savolainen
antti.savolainen@yara.com
050 526 5141

Alueen nimi: Yara 2
Alueen sijainti: Siilinjärvi

Hakemus on tullut vireille 16.8.2024. Kaivosviranomaisen on tehnyt hakemustarkastuksen ja todennut hakemuksen täyttävän kaivoslain 34 §:n ja 169 §:n vaatimukset. Hakemukselle on annettu lupatunnus ML2024:0076 ja kaivoslain 34 §:n mukainen etuoikeuspäivämäärä 21.8.2024.

Hakemuksen tarkoitus: Malminetsintä kaivoslain (621/2011) pykälien 5, 9 ja 32 tarkoittamalla tavalla.

PÄÄTÖS

Turvallisuus- ja kemikaalivirasto (Tukes) **myöntää** kaivoslain (621/2011) nojalla Yara Suomi Oy:lle malminetsintäluvan nimeltä "Yara 2" lupatunnuksella ML2024:0076.

Perustelut: Hakija on osoittanut, että kaivoslaissa (621/2011) säädetyt edellytykset täyttyvät eikä luvan myöntämiselle ole kaivoslaissa säädettyä estettä. Tässä malminetsintälupapäätöksessä annetut tarpeelliset tarkentavat lupamääräykset yleisten ja yksityisten etujen turvaamiseksi perustuvat kaivoslain (621/2011) 51 §.

Malminetsintäluvan nojalla luvanhaltijalla on oikeus omalla ja toisen maalla tässä luvassa mainitulla alueella (malminetsintäalueella) tutkia geologisten muodostumien rakenteita ja koostumusta sekä tehdä muita kaivostoimintaa valmistelevia tutkimuksia ja muuta malminetsintää esiintymän paikallistamiseksi sekä sen laadun, laajuuden ja hyödyntämiskelpoisuuden selvittämiseksi sen mukaan kuin tässä malminetsintäluvassa tarkemmin määrätään. Malminetsintälupa ei oikeuta esiintymän hyödyntämiseen.

Päätöksen voimassaolo

Malminetsintälupa on **voimassa tällä päätöksellä enintään neljä (4) vuotta** päätöksen lainvoimaiseksi tulosta.

Perustelut: Luvan voimassaoloaika on lain sallima enimmäisaika malminetsintäluvalla. Malminetsintäluvan voimassaoloa voidaan jatkaa enintään kolme vuotta kerrallaan siten, että lupa on voimassa yhteensä enintään viisitoista vuotta. Mikäli luvanhaltija haluaa pienentää voimassa olevaa malminetsintälupaa sen voimassaoloaikana tai luopua siitä kokonaan, tulee luvanhaltijan toimittaa kaivosviranomaiselle ilmoitus joko osittaisesta tai koko malminetsintäalueen raukeamisesta (Kaivoslaki 621/2011, 60 §, 61 §, 66 §, 67 §).

Päätöksen täytäntöönpano

Kaivoslain (621/2011) 168.1 §:n mukaisesti malminetsintälupaan perustuvat toimenpiteet saa aloittaa, kun siihen oikeuttava lupapäätös on saanut lainvoiman ja lupapäätöksessä määrätyt velvoitteet on suoritettu. Kaivosviranomainen voi kuitenkin kaivoslain (621/2011) 169 §:n nojalla antaa päätöksen täytäntöönpanomääräyksen perustellusta syystä hakijan pyynnöstä, jolloin luvassa yksilöityihin toimenpiteisiin voidaan valituksesta huolimatta ryhtyä lupapäätöstä noudattaen. Jos asianomaisen toimenpiteen suorittaminen edellyttää muualla lainsäädännössä vaadittua lupaa, saa toimenpiteen kuitenkin aloittaa vasta, kun asianomainen lupapäätös on saanut lainvoiman tai toiminnan aloittamiseen on saatu oikeus asiassa toimivaltaiselta viranomaiselta. Päätöksen lainvoimaisuus tulee tarkistaa luvassa mainitulta hallinto-oikeudelta valitusajan päättymisen jälkeen.

Yara Suomi Oy on 16.8.2024 hakenut päätöksen täytäntöönpanomääräystä kaivoslain 169 §:n mukaisesti ja perustellut hakemuksessaan täytäntöönpanomääräyksen tarpeen. Tukes määrää kaivoslain (621/2011) 169 §:n nojalla, että tämän lupapäätöksen lupamääräyksessä 1 kuvattuihin yksilöityihin toimenpiteisiin 1–2 voidaan valituksesta huolimatta ryhtyä annettuja lupamääräyksiä noudattaen. Luvassa sallitut geofysikaaliset- ja geokemialliset tutkimusmenetelmät tai maaperä- ja kallioperänäytteenotto eivät aiheuta merkittävää vahinkoa ympäristölle tai luonnolle, ja olot on mahdollista palauttaa aiempaa vastaaviksi, kun tutkimustyö suoritetaan lupamääräyksiä noudattaen.

Tutkimustoimenpiteet (lupamääräys 1 kohdat 1–2) voidaan kuitenkin aloittaa vasta, kun malminetsintäluvan ML2024:0076 päätöksessä määrätty vakuus on asetettu, ja muut edellytetyt velvoitteet on suoritettu. Vakuus asetetaan kaivoslain 15 §:ssä tarkoitettujen jälkitoimenpiteiden suorittamista sekä 103 §:ssa tarkoitettun vahingon ja haitan korvaamista varten, sekä 169 §:ssä mainittujen niiden edunmenetysten ja kustannusten korvaamiseksi, jotka päätöksen kumoaminen tai lupamääräysten muuttaminen voi aiheuttaa. Toimet on suoritettava tässä malminetsintälupapäätöksessä annettuja lupamääräyksiä noudattaen. Luvanhaltija voi tämän lisäksi ryhtyä myös sellaisiin malminetsintätutkimuksiin, joihin ei kaivoslain (621/2011) 7 ja 9 §:n nojalla vaadita malminetsintälupaa.

Luvan haltijan tulee huolehtia, että malminetsintätöitä suorittava henkilöstö ja urakoitsijat ovat perehtyneet tässä luvassa annettuihin määräyksiin.

Malminetsintäalueen tiedot

Pinta-ala: Pinta-ala 522,01 ha
Alueen nimi: Yara 2
Sijainti: Siilinjärvi

Alueen tarkempi sijainti ja rajat ilmenevät tähän päätökseen liitetystä lupakartasta (Liite 1). Lupa-alueesta on rajattu pois tiedossa olevat esteet. Malminetsintää ei saa suorittaa tällä luvalla, eikä jokamiehenoikeudella 150 metriä lähempänä asumiseen tai työntekoon tarkoitettua rakennusta, yksityistä pihapiiriä tai erityiseen tarkoitukseen otetuilla alueilla. Jokamiehenoikeuksiin kuuluvalla liikkumisella ei myöskään saa aiheuttaa haittaa tai häiriötä muille ihmisille tai luonnolle.

Alueesta tarkemmin

Malminetsintälupa-alueella ei sijaitse suojelualueita, suojeluohjelma-alueita tai valtakunnallisesti merkittäviä tai suojeltuja maisema-alueita. Alueella on voimassa Kuopion seudun maakuntakaava. Maakuntakaavojen yhdistelmäkartassa hankealue sijoittuu pääosin kaivostoimintojen alueelle (EK 804) sekä teollisuus- ja kaivostoimintojen alueelle (T/Ek) ja etelä-lounaisreunaltaan selvitysalueelle (se, Yara, Siilinjärvi). Tutkimusalueen eteläosassa Laukansalossa on voimassa Kirkonkylän yleiskaava. Kuuslahden kylän ja Juurusveden ranta-alueilla on voimassa Juurusvesi-Kuuslahti yleiskaava. Yleiskaavoissa ei ole osoitettu näille tutkimusalueille uusia rakennuspaikkoja. Muilla tutkimusalueilla ei ole voimassa yleis- tai asemakaavoja.

Otaksuma mineraaleista

Alueen geologiseen malmipotentialiin sekä hakijan suorittamiin tutkimuksiin ja tuloksiin perustuen hakija otaksuu alueella olevan seuraavia kaivosmineraaleja: apatiitti, kalsiitti

Yleisten ja yksityisten etujen turvaamiseksi tarpeelliset lupamääräykset (velvoitteet ja rajoitukset)

1. Määräys malminetsintätutkimusten sallituista ajankohdista ja menetelmistä, sekä malminetsintään liittyvistä laitteista ja rakennelmista

Tämän malminetsintäluvan nojalla on sallittua suorittaa seuraavia malminetsintätoimenpiteitä ja soveltaa seuraavia malminetsintämenetelmiä:

1. Geofysikaaliset ja geokemialliset tai vaikutuksiltaan niihin verrattavat tutkimusmenetelmät
2. Koneellisesti tehtävät maaperä- ja kallioperänäytteenotto (moreeni-, ura- ja pistenäytteet, heijarikairaus, kairaus)

Perustelut: Hakija on esittänyt hakemuksessaan nämä menetelmät ja kaivosviranomaisen arvioi ne tarpeelliseksi ottaen huomioon kohteella tehdyt aikaisemmat tutkimukset. Jotta mahdolliselle jatkoluvulle edellytetty vaade tehokkaasta malminetsinnästä toteutuu, tässä lupamääräyksessä tarkoitettujen toimenpiteiden tulee olla pääosin suoritettuina.

2. Määräys tutkimustöitä ja -tuloksia koskevasta selvitysvelvollisuudesta

Malminetsintäluvan haltijan on vuosittain toimitettava kaivosviranomaiselle selvitys suoritetuista tutkimustöistä ja niiden tuloksista. Tutkimustöitä ja -tuloksia koskevaan vuosittaiseen selvitykseen on sisällytettävä: käytetyt tutkimus- ja työmenetelmät, yhteenveto tehdyistä tutkimuksista ja pääasialliset tulokset. Ohje löytyy Tukesin internet-sivuilta. Kunkin kalenterivuoden tutkimustöistä ja -tuloksista on raportoitava seuraavan vuoden kesäkuun loppuun mennessä, ellei toisin ohjeisteta.

Perustelut: Määräyksen perusteena on kaivoslaki (621/2011) 14 § ja VNa kaivostoiminnasta (391/2012) 4 §.

3. Määräys jälkitoimenpiteiden ajankohdasta ja ilmoittamisesta kaivosviranomaiselle

Kun malminetsintälupa on rauennut osittain, kokonaan tai peruutettu, malminetsintäluvan haltijan on raukeavilta alueilta;

1) välittömästi saatettava malminetsintäalue yleisen turvallisuuden vaatimaan kuntoon, poistettava väliaikaiset rakennelmat ja laitteet, huolehdittava alueen kunnostamisesta ja siistimisestä sekä saatettava alue mahdollisimman luonnonmukaiseen tilaan. Malminetsintäluvan haltijan on tehtävä kirjallinen ilmoitus kaivosviranomaiselle, malminetsintäalueeseen kuuluvien kiinteistöjen omistajille ja muille oikeudenhaltijoille, kun toimenpiteet on saatettu loppuun. Ilmoituksen tulee sisältää tiedot jälkitoimenpiteiden päättymispäivästä sekä kuvaus toteutetuista jälkitoimenpiteistä.

2) kuuden kuukauden kuluessa luovutettava kaivosviranomaiselle tutkimustyöselostus, tutkimukseen liittyvä tietoaineisto ja kirjallinen esitys edustavasta otoksesta kairasydämiä. Kaivosviranomaisen ohjeistaa hakijoita tarkemmin raportoinnin muodosta. Ohje löytyy Tukesin internet-sivuilta.

Perustelut: Määräyksen perusteena on kaivoslaki (621/2011), 15 § ja VNa kaivostoiminnasta (391/2012), 5 §.

4. Määräys kaivannaisjätteen jätehuoltosuunnitelmasta ja sen noudattamisesta

Malminetsinnästä tässä luvassa lupamääräyksessä 1 kohdassa 1 sallituilla menetelmillä, ei synny kaivannaisjätettä. Mikäli kaivannaisjätettä syntyy lupamääräyksen 1 kohdassa 2 mainitussa kallioperänäytteenotossa kairaamalla, malminetsintäluvan haltija on velvollinen

huolehtimaan sen haitallisuuden vähentämisestä sekä jätteen hyödyntämisestä ja käsittelemisestä. Maanpinnalle nouseva hienojakoinen paikallinen kiviaines eli kairaussoija on kaivoslain 13 §:ssä tarkoitettua kaivannaisjätettä. Hakija on toimittanut kaivannaisjätteen jätehuoltosuunnitelman, jossa on kuvattu taloudellisesti ja teknisesti parhain tapa käsitellä kohteilla mahdollisesti syntyvä kairaussoija. Lupamääräyksessä 8 ja 9 on määrätty tarkemmin, kuinka tulee toimia luonnonsuojelullaista tarkoitetuilla erityisesti suojeltavilla kohteilla tai jos alueelle sijoittuu pohjavesialueita.

Perustelut: Määräyksen perusteena on kaivoslaki (621/2011) 13 § ja VNa kaivostoiminnasta (391/2012) 3 §.

5. Määräys ilmoitusvelvollisuudesta koskien malminetsintäalueen maastotöitä ja rakennelmia

Malminetsintäluvan haltijan on hyvissä ajoin etukäteen ilmoitettava kirjallisesti malminetsintä-alueeseen kuuluvien **kiinteistöjen omistajille** (sekä näihin rinnastettaville, Kaivoslaki 5.2 §), ja muille oikeudenhaltijoille kaikista maastotöistä, jotka voivat aiheuttaa vahinkoa tai haittaa, sekä väliaikaisista rakennelmista.

Malminetsintäluvan haltijan on ilmoitettava kaikista poikkeustilanteista, jotka saattavat vaatia toimenpiteitä maastossa aina Tukesille, ja poikkeustilanteen luonne huomioiden asianosaisille viranomaisille sekä mahdolliselle kiinteistön omistajalle.

Malminetsintäluvan haltijan on ilmoitettava maastotöistä toimialallaan yleistä etua valvoville viranomaisille:

- Tukesille,
- toimivaltaisen Pohjois-Savon ELY-keskuksen ympäristövastuualueelle, Mikäli lupa-alueelta löydetään tutkimusten yhteydessä muinaismuistolaissa tarkoitettuja kohteita, tulee luvanhaltijan toimia siten kuin muinaismuistolaissa todetaan ja ilmoittaa löydöksistä viipymättä alueelliselle vastuumuseolle (Kuopion kulttuurihistoriallinen museo).

Perustelut: Määräyksen perusteena on kaivoslaki (621/2011) 12 § ja VNa kaivostoiminnasta (391/2012) 2 §.

6. Määräys malminetsintäalueen koon pienentämisen aikataulusta

Kaivosviranomaisen ei näe tässä vaiheessa tarvetta malminetsintäalueen pienentämiselle. Tutkimuksia voidaan pitää perusteltuna koko ML2024:0076 alueella. Jos luvan haltija haluaa pienentää voimassa olevaa malminetsintälupaa tai luopua siitä kokonaan, tulee luvan haltijan tehdä ilmoitus joko osittaisesta tai koko malminetsintäalueen raukeamisesta.

Perustelut: Määräyksen perusteena on kaivoslaki (621/2011) 11 §, 51, 67 §). Olettaessa huomioon alueen koko, tutkimussuunnitelma ja sen perustelut, sekä seikka, että kyseessä on vaiheittain etenevä tutkimustoiminta, voidaan tutkimuksia pitää perusteltuna koko alueelle.

7. Määräys vakuuden asettamisesta

Tässä malminetsintäluvassa **ML2024:0076** määrätään lupakohtainen **3000 euron** suuruinen vakuus. Vakuus asetetaan pankkitalletuksena Turvallisuus- ja kemikaalivirastolle kaivoslain (621/2011) 15 §:ssä tarkoitettujen jälkitoimenpiteiden sekä 103 §:ssä tarkoitettujen vahingon ja haitan korvaamista, 169 §:ssä mainittujen niiden edunmenetysten ja kustannusten korvaamiseksi, jotka päätöksen kumoaminen tai lupamääräysten muuttaminen voi aiheuttaa sekä muiden kaivoslakiin perustuvien velvoitteiden täyttämistä varten. Tässä malminetsintäluvassa määrätty vakuus on asetettava viimeistään 30 päivänä siitä, kun malminetsintälupa on tullut lainvoimaiseksi, luvanhaltijan malminetsinnästä mahdollisesti aiheutuvaa vahinkoa, haittaa tai muuta kaivoslaissa mainittua velvoitetta varten pankkiin

avatulle vakuustalletustilille. Kaivoslain 73 §:ssä tarkoitettu luvan siirto ei vapauta vakuutta.

Perustelut: Määräyksen perusteena on kaivoslaki (621/2011) 107, 109, 110 ja 111 §. Vakuus asetetaan kaivosviranomaisen arvion perusteella, joka perustuu malminetsintäalueilla suoritetun valvontatyön kautta saatuihin havaintoihin. Valvontahavaintojen perusteella tyypillisimpien malminetsintäalueilla sattuvan vahingon suuruusluokka on linjassa tässä luvassa määrätyn vakuuden kanssa. Kaivosviranomaisen on arvioitua toiminnan laatua ja laajuutta (lupamääräys 1), toiminta-alueen erityispiirteitä, sekä luvassa säädettyjä velvoitteita lupamääräykset huomioiden ja päätyttyä määrättyyn vakuuteen. Luvassa sallitut geofyysiset- ja geokemialliset tutkimusmenetelmät tai maaperä- ja kallioperänäytteenotto eivät aiheuta merkittävää vahinkoa ympäristölle tai luonnolle, kun tutkimustyö suoritetaan lupamääräyksiä noudattaen. Malminetsinnästä johtuvia tyypillisiä maanomistajalle aiheutuvia vahinkoja ovat lähinnä yksittäiset puustovahingot. Luvassa on kielletty luonnonsuojelulain nojalla rauhoitettujen lajien vahingoittaminen tai vaarantaminen. Mikäli alueella on sellaisia, niitä varten on annettu tarkat rajoitukset. Lähtökohtaisesti luvanhaltijan urakoitsijoilla on erillinen vastuuvakuutus tutkimustoimissa aiheutuneita ennakoimattomia vahinkoja varten. Kaivosviranomaisen harkitsee luvan siirron tai muuttamisen yhteydessä, onko vakuuden suuruutta tarkistettava.

8. Määräykset malminetsintää ja malminetsintäalueen käyttöä koskevista seikoista sen varmistamiseksi, ettei toiminnasta aiheudu kaivoslaissa (621/2011) kiellettyä seurausta

Malminetsintä sekä malminetsintäalueella liikkuminen ja muu alueen käyttö on rajoitettava tutkimustyön kannalta välttämättömiin toimenpiteisiin. Toimenpiteet on suoritettava siten, että niistä ei aiheudu kohtuudella vältettävissä olevaa yleisen tai yksityisen edun loukkausta eikä merkittäviä muutoksia luonnonolosuhteissa. Luonnonolosuhteilla tarkoitetaan alueen pohja- ja pintavesiolejoja, lämpö- ja kosteusolejoja sekä kasvien kasvupaikkatekijöitä.

Tämän päätöksen liitteessä 1 tarkoitettulla malminetsintäalueella ja 30 metrin etäisyydellä sen rajasta toiminnan kannalta välttämättömään liikkumiseen ei tarvita erillistä maastoliikennelupaa. Tutkimustyön kannalta välttämättömiin kairaus-toimenpiteisiin saa käyttää alueen vettä, mutta jos kairauksessa käytettävän veden määrä ylittää 100m³/vrk, on toimittava siten kuin vesilain (587/2011) 2. luvun 15 §:ssä todetaan. Tutkimustöitä tehtäessä on otettava aina huomioon ympäristönsuojelulain (527/2014) 17§:n mukainen pohjaveden pilaamiskielto. Malminetsinnästä ja muusta malminetsintäalueen käytöstä ei saa aiheutua merkittäviä muutoksia luonnonolosuhteissa, eikä merkittävää maisemallista haittaa.

Malminetsintäluvan haltijan on kairauksen päätyttyä tulpattava kairareitit teräksisen maakairausputken paikalleen jäädessä mansettitulpalla pohjaveden maanpinnalle nousun estämiseksi. Kairaputket on katkaistava noin 0,10–0,20 metrin pituuteen läheltä maanpintaa, kairaputken päät on peitettävä metallisella suojahatulla ja merkittävä selvästi huomiovärillisiin puupaaluin, joissa on kairauspaikan tunnisteet ja heijastin. Kairakohteiden jätehuolto sekä siistiminen on tehtävä välittömästi töiden loputtua kohteella.

Perustelut: Malminetsintäluvan haltijan on luovuttuaan malminetsintäalueesta tai sen menetettyään viipymättä saatettava malminetsintäalue yleisen turvallisuuden vaatimaan kuntoon, sekä saatettava alue mahdollisimman luonnonmukaiseen tilaan (621/2011) 11 ja 15 §.

9. Määräykset yleisen ja yksityisen edun kannalta välttämättömistä ja luvan edellytysten toteuttamiseen liittyvistä seikoista

Malminetsintäluvan haltijan on rajoitettava malminetsintä ja muu malminetsintäalueen käyttö tutkimustyön kannalta välttämättömiin toimenpiteisiin. Toimenpiteet on suunniteltava siten, että

niistä ei aiheudu kohtuudella vältettävissä olevaa yleisen tai yksityisen edun loukkausta. Vaikka tässä malminetsintäluvassa sallitut tutkimusmenetelmät eivät vaikuta laajasti ympäristöön, malminetsintäluvan haltijan on oltava kuitenkin riittävästi selvillä hankkeen ympäristövaikutuksista siinä laajuudessa kuin kohtuudella voidaan edellyttää.

Tässä malminetsintäluvassa sallitut tutkimusmenetelmät on kirjattu lupamääräykseen 1. Sallituilla malminetsintämenetelmillä ei vaikeuteta oikeusvaikutteisen kaavan toteuttamista, ei aiheuteta olennaista haittaa muulle elinkeinotoiminnalle eikä merkittävää maisemallista haittaa. Sallituilla tutkimustoimilla ei myöskään aiheuteta merkittäviä muutoksia luonnonolosuhteissa, harvinaisten tai arvokkaiden luonnonesiintymien olennaista vahingoittumista, merkittävää maisemallista haittaa tai muuta merkittävää vahingollista ympäristövaikutusta, kun tutkimukset suoritetaan päätöksessä sallituilla menetelmillä sallittuina ajankohtina. Lupamääräyksen 1 kohdassa 2 mainittua koneellisesti tehtävää maa- ja kallioperänäytteenottoa ei kuitenkaan saa suorittaa vesistön päältä. Mikäli malminetsintätutkimukset edellyttävät kairausta vesistön päältä, tulee sitä varten hakea luvan muuttamista kaivoslain (621/2011) 69 §:n mukaisesti.

Tällä malminetsintäluvalla ei ole tarkoituksena tehdä koelouhintaa taikka laajuudeltaan tai vaikutuksiltaan sitä vastaavia toimenpiteitä, eikä toimintaa myöskään ole suunniteltu asema-kaava-alueelle. Sallittujen, kohteella hetkellisesti suoritettavien tutkimustoimien ei voida myöskään katsoa häiritsevän merkittävästi Suomen pesimälintuja, jotka ovat suurelta osin luonnon-suojelulailta rauhoitettuja. Suomessa seurataan lajien uhanalaisuutta, ja lajien uhanalaisuustilanteen voi tarkastaa Punaisen kirjan verkkopalvelussa (YM & SYKE, 2019), joka löytyy osoitteesta <https://punainenkirja.laji.fi>. Kirjassa on mainittu myös aina uhanalaisuuteen johtaneet syyt ja uhkatekijät tulevaisuudessa. Tässä luvassa sallittuja malminetsintämenetelmiä ei mainita kirjassa syiksi tai tulevaisuuden uhkatekijöiksi.

Luvansaajan on huolehdittava tutkimustoiminnassaan, ettei eri tutkimusvaiheissa päädy kiintoainesta pintavesiin. Lupa-alueella esiintyy luonnontilaisia tai luonnontilaisten kaltaisia lähteitä. Niiden luonnontilan vaarantaminen on kielletty ja niiden läheisyydessä toimimiseen on jätettävä riittävä suojaetäisyys. Purouomien luonnontilaa ei saa vaarantaa.

Tutkimusalueella on liito-oravan elinympäristöjä. Liito-oravan lisääntymis- ja levähdyspaikkojen hävittäminen ja heikentäminen on luonnonsuojelulain 49 §:n nojalla kielletty. Liito-oravan pesäpuita ei saa poistaa, ja tunnetun elinympäristön läheisyydessä puiden poistamisesta tulee aina ilmoittaa etukäteen Pohjois-Savon ELY-keskukselle. Mahdolliset lajihavainnot tulee ilmoittaa Pohjois-Savon ELY-keskukselle ja huomioida tutkimuksia suunniteltaessa.

Lupa-alueella on rauhoitetun viitasammakon esiintymispaikkoja (luontodirektiivi (92/43/ETY) liite IV(a), ja LsL 9/2023 70 §:n). Tutkimustoiminta on suoritettava siten, ettei tapahdu lajin lisääntymis- ja levähdyspaikkojen heikentämistä tai tuhoutumista. Maastotöiden suunnittelua varten lajin mahdolliset esiintymispaikat on tarkistettavissa Lajitietokeskuksen avoimesta Laji.fi -palvelusta (<https://laji.fi/>) tai Pohjois-Savon ELY-keskukselta.

Tiedossa olevien sirolampi- ja lummelampikorentojen lisääntymis- ja levähtämispaikkojen hävittäminen ja heikentäminen on kiellettyä.

Malminetsinnässä on lisäksi otettava huomioon kaivoshankkeen laajennuksen YVA:a varten tehtyjen luontoselvityksen tulokset.

Lupa-alueelle sijoittuu myös mahdollisia viljelyskäytössä olevia alueita. Malminetsinnän tutkimustoiminta ei saa aiheuttaa haittaa tai vahinkoa kyseisille alueille. Koneellisessa näytteenotossa on kiinnitettävä huomiota mahdollisiin paineellisen pohjaveden alueisiin sekä peltoaluiden viemäröinteihin ja salaojituksiin. Kyseisillä alueilla toimimisesta on oltava erikseen yhteydessä ja työn tekeminen on suunniteltava yhdessä viljelyalueen toiminnanharjoittajan kanssa.

Lisätietoja kohteen tilanteesta saa Pohjois-Savon ELY-keskuksen lausunnossa (Liite 5), ja Kuopion kulttuurihistoriallisen museon lausunnossa (Liite 6) mainitulta yhteyshenkilöltä tai Tukesilta.

Malminetsintäluvan haltijan tulee esittää hyvissä ajoin ennen tutkimustöiden aloittamista tarkka tutkimussuunnitelma toimenpiteineen ja sijaintitietoineen ja tarvittaessa päivittää kiviainesjätteen jätehuoltosuunnitelmaa Tukesille. Lisäksi tutkimussuunnitelma tulee toimittaa tiedoksi toimivaltaiselle Pohjois-Savon ELY-keskukselle ja Metsähallitukselle ja Kuopion kulttuurihistoriallinen museo. Lähtökohtaisesti luvanhaltijalla ei ole kaivoslaissa asetettua yleistä inventointivelvollisuutta kasvillisuus- tai luontokartoituksille varovaisuusperiaate huomioiden, eikä sellaista edellytetä muiltakaan samankaltaisia vaikutuksia aiheuttavilta maankäyttömuodoilta suojelualueiden ulkopuolella.

Perustelut: Tutkimussuunnitelman esittämisvelvollisuudella varmistetaan, että toimenpiteisiin voidaan tarvittaessa valvonnallisesti puuttua. Samalla Tukesin on mahdollista kaivoslain valvonnan toteuttamiseksi arvioida toimenpiteiden vaikutusta ja tarvittaessa antaa tarkempia lisämääräyksiä toimenpiteiden suorittamisesta. Kaivoslaki (621/2011) 11 § ja 12 § ja 69 §, VNa (391/2012) 2 §.

Siirtyminen lupa-alueelle, ja lupa-alueella liikkuminen on sulanmaan aikana pyrittävä suunnittelemaan niin, että luontaisia aukkopaikkoja ja olemassa olevia uria käytetään mahdollisimman paljon hyväksi. Kosteikkoalueilla liikkumista tulee ensisijaisesti välttää sulanmaan aikana. Toiminnanharjoittajan on oltava selvillä toimintansa ympäristövaikutuksista, ympäristöriskeistä ja niiden hallinnasta sekä haitallisten vaikutusten vähentämismahdollisuuksista. Koneellinen tutkimus ja näytteenotto alueilla, joilla on olemassa vaarana, että tutkimukset tai liikkuminen aiheuttaa maaperään vahinkoja (suot), tulee suorittaa aina ajankohtana, jolloin maaperä on jäänyt.

Perustelut: Määräys perustuu kaivoslain (621/2011) 11 §:ään. Malminetsintäluvan haltijan on rajoitettava malminetsintä ja muu malminetsintäalueen käyttö tutkimustyön kannalta välttämättömiin toimenpiteisiin. Toimenpiteet on suunniteltava siten, että niistä ei aiheudu kohtuudella vältettävissä olevaa yleisen tai yksityisen edun loukkausta. Malminetsintäluvan nojalla tapahtuvasta malminetsinnästä ja muusta malminetsintäalueen käytöstä ei saa aiheutua:

- 1) haittaa ihmisten terveydelle tai vaaraa yleiselle turvallisuudelle;
- 2) olennaista haittaa muulle elinkeinotoiminnalle;
- 3) merkittäviä muutoksia luonnonolosuhteissa;
- 4) harvinaisten tai arvokkaiden luonnonesiintymien olennaista vahingoittumista;
- 5) merkittävää maisemallista haittaa
- 6) muuta merkittävää vahingollista ympäristövaikutusta.

10. Määräys malminetsintäkorvauksen suuruudesta ja maksuajankodasta

Malminetsintäluvan haltijan on maksettava malminetsintäalueeseen kuuluvien kiinteistöjen omistajille vuotuista korvausta **20 euroa hehtaarilta** luvan voimassaoloajalta. Malminetsintäalueesta lasketaan kokonaispinta-ala, ja jokaisen kiinteistön tai muiden rekisteriyksiköiden osalta pinta-ala vähintään 0,1 hehtaarin tarkkuudella.

Malminetsintäkorvaus ensimmäiseltä vuodelta on maksettava viimeistään 30 päivänä siitä, kun malminetsintälupa on tullut lainvoimaiseksi. Seuraavina vuosina korvaus on maksettava vastaavana ajankohtana. Luvan haltijan on ilmoitettava malminetsintäkorvauksen kokonaissuorituksesta kirjallisesti kaivosviranomaiselle, kun velvollisuus on täytetty.

Mikäli hakija pienentää tai muuttaa tässä päätöksessä määrättyä malminetsintäaluetta muutoshakemuksella, määräytyy uusi malminetsintäkorvaus maanomistajalle seuraavasta tämän lupapäätöksen maksupäivästä alkaen muutospäätöksessä määrättävän pinta-alan

mukaan.

Perustelut: Määräys perustuu kaivoslain (621/2011) 99 §:ään, jossa säädetään malminetsintäkorvauksen suuruudesta ja maksutavasta, 51 § 67 § ja 69:ään, joissa säädetään malminetsintäluvan raukeamisesta ja muuttamisesta sekä 152.1 §:ään jossa säädetään kaivosviranomaisen on oikeudesta saada kaivoslain säännösten noudattamisen valvontaa varten tarpeelliset tiedot niiltä, joita tämän lain velvoitteet koskevat.

11. Määräys vahinkojen ja haittojen korvaamisesta malminetsintäalueella

Malminetsintäluvan haltijan on korvattava malminetsintäalueella tapahtuvasta kaivoslakiin (621/2011) perustuvasta toiminnasta aiheutuneet vahingot ja haitat, jollei jonkin toimenpiteen osalta korvauksesta toisin säädetä.

Perustelut: Määräys perustuu kaivoslain (621/2011) 103 §:ään, jossa säädetään vahinkojen ja haittojen korvaamisesta malminetsintäalueella.

Hakemuksen käsittely

Hakemus: Yara Suomi Oy	16.8.2024
Täytäntöönpanohakemus: Yara Suomi Oy	16.8.2024
Kuulutus hakemuksesta: Tukes	20.11.2024
Kuulutus täytäntöönpanohakemuksesta:Tukes	15.1.2025
Lausuntopyyntö: Tukes	20.11.2024
Päätös: Tukes	25.3.2025

Lupahakemuksesta tiedottaminen

Tukes on tiedottanut hakemuksesta 20.11.2024 sekä täytäntöönpanohakemuksesta 15.1.2025 kuuluttamalla siitä 30 päivän ajan Siilinjärven kunnan ilmoituskanavilla. Hakemus on ollut nähtävillä myös Tukesin internet-sivuilla. Hakemus on ollut nähtävillä 27.12.2024 saakka.

Asianosaisia maanomistajia on tiedotettu hakemuksesta kirjeitse.

Lausunnot ja mielipiteet on pyydetty toimitettavaksi viimeistään 27.12.2025 ja täytäntöönpanohakemuksesta 21.2.2025. Tämän päivämääränkin jälkeen toimitetut lausunnot ja mielipiteet on otettu ratkaisussa huomioon.

Lausuntopyyntö ja lausunnot hakemuksesta

Hakemuksesta ja täytäntöönpanohakemuksesta on lähetetty lausuntopyyntö ja saatu lausunnot seuraavasti:

- 1) Tukesin lausuntopyyntö on lähetetty **Siilinjärven kunnalle** 20.11.2024. Siilinjärven kunta on antanut lausunnon 19.12.2024 (liite 4).
- 2) Tukesin lausuntopyyntö on lähetetty **Pohjois-Savon ELY-keskukselle** 20.11.2024. Pohjois-Savon ELY –keskus on antanut lausunnon 20.12.2024 (liite 5).
- 3) Tukesin lausuntopyyntö on lähetetty **Kuopion kulttuurihistorialliselle museolle** 20.11.2024. Kuopion kulttuurihistoriallinen museo on antanut lausunnon 11.12.2024 (liite 6).

Muistutukset ja mielipiteet

Hakemuksen johdosta esitettiin 1 muistutus.

Henkilötietoihin sovelletaan tietosuoja lakia (1050/2018) ja EU:n yleistä tietosuoja-asetusta (GDPR). Hakemukseen jätetyt muistutukset ja mielipiteet liitetään hakijalle toimitettavaan, sähköisesti allekirjoitettuun päätökseen.

Hakijan selitys

Hakijalta ei ole pyydetty selitystä.

Tukesin kannanotto lausunnoissa ja muistutuksissa esitettyihin yksilöityihin vaatimuksiin

Lausunnoissa ja muistutuksissa esitetyt asiat on otettu lupapäätöksessä huomioon lupamääräyksin.

Lähtökohtaisesti muistutuksessa tuodaan esille mahdollisen malminetsinnän aiheuttamat haitat muulle maankäytölle, tässä tapauksessa maataloudelle.

Korvausasiat, etäisyydet ja muut seikat

Kun malminetsintäkairauksessa kairauksen aikana syntyvä kairaussoija kerätään talteen kairauspaikalta pois kuljetettavaksi, on kairaus vaikuttavuudeltaan ympäristöön vähäistä. Malminetsinnästä johtuvia mahdollisia maanomistajalle aiheutuvia vahinkoja ovat puustovahingot (joudutaan kaatamaan yksittäisiä puita kairausalueelle pääsemiseksi) tai tutkimusalueelle johtavalle tielle aiheutuneet vauriot. Luvan haltija on velvollinen korvaamaan ne. Veden saastuminen, kemialliset haitat, tai meluhaitat eivät liity hetkelliseen malminetsintäkairaukseen. Maanviljelysalueilla (mm. pellot) tapahtuvasta tutkimustoiminnasta on määrätty erikseen lupamääräysten kohdassa 9.

Maastoliikennelain (1710/1995) 4.1 §:n ja 4.2 §:n 9-kohdan mukaan kaivoslaissa (621/2011) tarkoitetulla malminetsintäalueella ja 30 metrin etäisyydellä sen rajasta moottorikäyttöisellä ajoneuvolla liikkuminen ei edellytä maanomistajan tai haltijan lupaa.

Malminetsijä voi sopia kiinteistön omistajan kanssa etsintätyötä (7§) vaikutuksiltaan laajemmasta malminetsinnästä. Malminetsintään on kuitenkin oltava kaivosviranomaisen malminetsintälupa, jos malminetsintää ei voida toteuttaa 7 §:n mukaan etsintätyönä tai kiinteistön omistaja ei ole antanut siihen suostumustaan.

Tiedoksi luvan haltijalle

Kaivoslain (621/2011) suhde muuhun lainsäädäntöön

Sen lisäksi, mitä kaivoslaissa säädetään, sovelletaan kaivoslain mukaista lupa- tai muuta asiaa ratkaistaessa ja muutoin tämän lain mukaan toimittaessa muun muassa; luonnonsuojelulakia (9/2023), ympäristönsuojelulakia (527/2014), erämaalakia (62/1991), maankäyttö- ja rakennuslakia (132/1999), vesilakia (587/2011), poronhoitolakia (848/1990), säteilylakia (592/1991), ydinenergialakia (990/1987), muinaismuistolakia (295/1963), maastoliikennelain (1710/1995) ja patoturvallisuuslakia (494/2009). VesiL 587/2011. Malminetsintäluvan haltijan on aina noudatettava Suomen lainsäädäntöä ja asiaan liittyviä muita kansainvälisiä sopimuksia.

Maastossa liikkuminen

Maastoliikennelain (1710/1995) 4.1 §:n ja 4.2 §:n 9-kohdan mukaan kaivoslaissa (621/2011) tarkoitetulla malminetsintäalueella ja 30 metrin etäisyydellä sen rajasta moottorikäyttöisellä

ajoneuvolla liikkuminen ei edellytä maanomistajan tai haltijan lupaa, kun kyse on asianomaisessa malminetsintäluvassa tai kaivosluvassa tarkoitetun toiminnan kannalta välttämättömästä liikkumisesta. Mikäli malminetsintäalue rajautuu alueeseen, jolla liikkumista on rajoitettu (esim. luonnonsuojelualue), malminetsintäalueen rajan ulkopuolella tarvitaan alueen hallinnasta vastaavan viranomaisen suostumus.

Viitaten lupamääräykseen 9, malminetsintäluvun haltija veloitetaan rajoittamaan malminetsintä ja malminetsintäalueen käyttö tutkimustyön kannalta välttämättömiin toimenpiteisiin. Malminetsinnästä ei saa aiheutua merkittäviä muutoksia luonnonolosuhteissa, harvinaisten tai arvokkaiden luonnonesiintymien olennaista vahingoittumista, merkittävää maisemallista haittaa. Alueen koskemattomuuteen, joka liittyy alueen suojelutavoitteisiin, on säilytettävä. Aiheutetut vahingot on korvattava maanomistajalle.

Luvan muuttaminen ja raukeaminen

Malminetsintäluvun haltijan on kaivoslain (621/2011) 69 §:n mukaan haettava malminetsintäluvun muuttamista, jos tutkimussuunnitelmaa muutetaan tai täydennetään siten, että lupamääräyksiä on tarpeen tarkistaa. Luvanhaltija voi lisäksi hakea malminetsintäluvun muuttamista lupamääräysten tarkistamiseksi, kun luvan mukaista toimintaa on tarpeen muuttaa.

Kaivosviranomaisen on (621/2011) 67 §:n mukaan päätettävä, että malminetsintä lupa raukeaa, jos luvanhaltija tekee asiaa koskevan ilmoituksen. Luvanhaltija on velvollinen tekemään ilmoituksen, jos tarkoituksena ei enää ole harjoittaa lupaan perustuvaa toimintaa. Malminetsintä lupa raukeaa ilmoituksen saavuttua kaivosviranomaiselle.

Luvan voimassaolon jatkaminen

Malminetsintäluvun voimassaolon jatkamisen edellytyksistä säädetään kaivoslain (621/2011, sekä 505/2023) 61 §, 61a § sekä 61 b §:ssä.

Kaivoslain (621/2011) 61.1 §:n mukaan malminetsintäluvun voimassaoloa voidaan jatkaa enintään kolme vuotta kerrallaan siten, että lupa on voimassa yhteensä enintään viisitoista vuotta.

Kaivoslain (621/2011) 61.2 §:n mukaan malminetsintäluvun voimassaolon jatkamisen edellytyksenä on, että:

- 1) malminetsintä on ollut tehokasta ja järjestelmällistä;
- 2) esiintymän hyödyntämismahdollisuuksien selvittäminen edellyttää jatkotutkimuksia;
- 3) luvanhaltija on noudattanut tässä laissa säädettyjä velvollisuuksia samoin kuin lupamääräyksiä;
- 4) voimassaolon jatkamisesta ei aiheudu kohtuutonta haittaa yleiselle tai yksityiselle edulle.

Kaivoslain (621/2011) 66 §:n mukaan malminetsintäluvun voimassaolon jatkamista varten lupaviranomaiselle on ennen luvan voimassaolon päättymistä toimitettava lupahakemus sekä lupaharkinnan kannalta tarpeelliset ja luotettavat selvitykset edellä mainituista voimassaolon jatkamisen edellytyksistä.

Kaivostoiminnasta annetun valtioneuvoston asetuksen (391/2012) 27.2 §:n mukaan hakemuksesta tulee käydä ilmi hakijan haluamat muutokset lupa-alueeseen tai muut merkittävät muutokset sekä asianosaisissa tapahtuneet muutokset. Asetuksen 27.3 §:n mukaisesti hakemukseen tulee liittää lupaharkinnan kannalta tarpeellinen ja luotettava selvitys:

- 1) hakemuksen kohteena olevan luvan nojalla tehdyistä toimenpiteistä ja niiden tuloksista;
- 2) alueelle kohdistuneiden tutkimuskustannusten määrästä;

- 3) esiintymän hyödyntämismahdollisuuksista ja jatkotutkimusten tarpeellisuudesta;
- 4) perustelut aluerajaukselle.

Lisäksi hakemukseen sovelletaan vastaavasti, mitä lupahakemuksesta säädetään kaivoslain (621/2011) 34 §:ssä.

Lupapäätöksestä tiedottaminen

Lupapäätös on toimitettu päätöksenantopäivänä:

- Yara Suomi Oy:lle (hakija)

Jäljennös päätöksestä on toimitettu antopäivänä

- Siilinjärvin kunnalle,
- Pohjois-Savon ELY-keskukselle,
- Kuopion kulttuurihistorialliselle museolle tiedoksi,
- niille, jotka ovat jäljennöstä erikseen pyytäneet

Päätöksen antamisesta on ilmoitettu

- maanomistajille (kirjeitse)
- asianosaisille, joita asia erityisesti koskee
- muistutuksen esittäjille
- niille, jotka ilmoitusta ovat erikseen pyytäneet

Tukes toimittaa Maanmittauslaitokselle malminetsintäluvasta tiedot merkittäväksi kiinteistötietojärjestelmään.

Perustelut: Päätöksestä tiedottaminen ja siinä noudatettu menettely perustuvat kaivoslain (621/2011) lupapäätöksestä tiedottamista koskevaan 58 §:ään.

Päätösmaksu

Tästä päätöksestä perittävä maksu on **3950 €**. Valtion talous- ja henkilöstöhallinnan palvelukeskus lähettää laskun hakijalle.

Maksu perustuu hakemuksen vireille tullessa voimassa olleeseen asetukseen Turvallisuus- ja kemikaaliviraston maksullisista suoritteista (1283/2021).

Muutoksenhaku

Tähän päätökseen saa kaivoslain (621/2011) 162 §:n nojalla hakea muutosta valittamalla **Itä-Suomen hallinto-oikeuteen**.

Valitus on tehtävä kirjallisesti 30 päivän kuluessa päätöksen tiedoksisaannista (808/2019, 13 §). Päätöksen tiedoksisaannin katsotaan tapahtuneen seitsemäntenä päivänä päätöksen julkaisemisesta. Liitteenä olevasta valitusosoituksesta ilmenee, miten muutosta haettaessa on meneteltävä.

Päätöksestä perittävästä maksusta valitetaan samassa järjestyksessä kuin pääasiasta.

Lisätietoja

kaivosasiat@tukes.fi tai ylitarkastaja Antti Mikkola puh. 029 505 2184

Asian on esitellyt ylitarkastaja Antti Mikkola ja ratkaissut johtava asiantuntija Ilkka Keskitalo. Tämä asiakirja on allekirjoitettu sähköisesti. Allekirjoittajan henkilöllisyyden ja allekirjoituksen ajankohdan voi varmistaa allekirjoitusta klikkaamalla ja asiakirjan aitous voidaan todentaa sähköisesti. Jos asiakirjaa muutetaan jälkikäteen, allekirjoitus ei ole enää kelvollinen. Sähköinen asiakirja on alkuperäiskappale, eikä allekirjoituksen oikeellisuutta voi varmistaa

paperitulosteesta. Alkuperäisen sähköisen asiakirjan voi tarvittaessa pyytää Tukesin kirjaamosta.

LIITTEET

Liite 1	ML2024:0076 lupakartta
Liite 2	Tilakohtaiset pinta-alat malminetsintälupa-alueella
Liite 3	Asianosaiset maanomistajat
Liite 4	Siilinjärven kunnan lausunto
Liite 5	Pohjois-Savon ELY-keskuksen lausunto
Liite 6	Kuopion kulttuurihistoriallisen museon lausunto
Liite 7	Ohje vakuuden asettamiseksi

VALITUSOSOITUS

Valitusviranomainen

Päätökseen saa hakea muutosta valittamalla sille hallinto-oikeudelle, jonka tuomiopiirissä pääosa tässä päätöksessä tarkoitettusta alueesta sijaitsee. Toimivaltainen hallinto-oikeus on mainittu valitusosoituksen lopussa. Valituskirjelmä osoitetaan valitusviranomaiselle ja se on toimitettava valitusajassa hallinto-oikeuden kirjaamoon.

Valitusaika

Valitus on tehtävä kirjallisesti 30 päivän kuluessa päätöksen tiedoksisaannista. Päätöksen tiedoksisaannin katsotaan tapahtuneen seitsemäntenä päivänä päätöksen julkaisemisesta.

Valitusoikeus

Malminetsintälupaa, kaivoslupaa ja kulanhuuhtontalupaa koskevaan päätökseen, mainitun luvan voimassaolon jatkamista, raukeamista, muuttamista ja peruuttamista koskevaan päätökseen sekä kaivostoiminnan lopettamispäätökseen saa hakea muutosta:

- 1) asianosainen;
- 2) rekisteröity yhdistys tai säätiö, jonka tarkoituksena on ympäristön-, terveyden- tai luonnonsuojelun taikka asuinympäristön viihtyisyyden edistäminen ja jonka sääntöjen mukaisella toiminta-alueella kysymyksessä olevat ympäristövaikutukset ilmenevät;
- 3) toiminnan sijaintikunta tai muu kunta, jonka alueella toiminnan haitalliset vaikutukset ilmenevät;
- 4) elinkeino-, liikenne- ja ympäristökeskus ja muu asiassa toimialallaan yleistä etua valvova viranomainen;
- 5) saamelaiskäräjät sillä perusteella, että luvassa tarkoitettu toiminta heikentää saamelaisten oikeutta alkuperäiskansana ylläpitää ja kehittää omaa kieltään ja kulttuuriaan;
- 6) kolttien kyläkokous sillä perusteella, että luvassa tarkoitettu toiminta heikentää kolttien elinolosuhteita ja mahdollisuuksia harjoittaa elinkeinoja.

Kaivosviranomaisella on lisäksi oikeus valittaa sellaisesta päätöksestä, jolla hallinto-oikeus on muuttanut sen tekemää päätöstä tai kumonnut päätöksen.

Valituksen sisältö

Valituskirjelmässä on ilmoitettava

- päätös, johon haetaan muutosta
- miltä kohdin päätökseen haetaan muutosta ja mitä muutoksia siihen vaaditaan tehtäväksi
- perusteet, joilla muutosta vaaditaan
- mihin valitusoikeus perustuu, jos valituksen kohteena oleva päätös ei kohdistu valittajaan
- valittajan nimi ja kotikunta
- postiosoite ja puhelinnumero, joihin asiaa koskevat ilmoitukset valittajalle voidaan toimittaa

Jos valittajan puhevaltaa käyttää hänen laillinen edustajansa tai asiamiehensä tai jos valituksen laatijana on joku muu henkilö, valituskirjelmässä on ilmoitettava myös tämän nimi ja kotikunta.

Valittajan, laillisen edustajan tai asiamiehen on allekirjoitettava valituskirjelmä, ellei valituskirjelmää toimiteta sähköisesti (telekopiona tai sähköpostilla).

Valituksen liitteet

Valituskirjelmään on liitettävä

- päätös, johon haetaan muutosta valittamalla, alkuperäisenä tai jäljennöksenä
- asiakirjat, joihin valittaja vetoaa vaatimuksensa tueksi, jollei niitä ole jo aikaisemmin toimitettu viranomaiselle
- asiamiehen valtakirja

Valituskirjelmän toimittaminen perille

Valituskirjelmän voi viedä valittaja itse tai hänen valtuuttamansa asiamies. Valituskirjelmä liitteineen voidaan myös lähettää postitse, telekopiona tai sähköpostilla. Postiin valituskirjelmä on jätettävä niin ajoissa, että se ehtii perille valitusajan viimeisenä päivänä ennen aukioloajan päättymistä. Hallinto-oikeudessa kirjaamon aukioloaika on klo 8.00–16.15. Sähköisesti (telekopiona tai sähköpostilla) toimitetun valituskirjelmän on oltava toimitettu niin, että se on käytettävissä vastaanottolaitteessa tai tietojärjestelmässä määräajan viimeisenä päivänä ennen virka-ajan päättymistä.

Valittajalta peritään hallinto-oikeudessa **oikeudenkäyntimaksu 310 euroa**. Tuomioistuinten ja eräiden oikeushallintoviranomaisten suoritteista perittävistä maksuista annetussa laissa (701/1993) on erikseen säädetty eräistä tapauksista, joissa maksua ei peritä.

Toimivaltaisen hallinto-oikeuden yhteystiedot muutoksenhakua varten:

Itä-Suomen hallinto-oikeus

käyntiosoite: Minna Canthin katu 64, 70100 KUOPIO

postiosoite: PL 1744, 70101 KUOPIO

puhelinvaihe: 029 56 42500

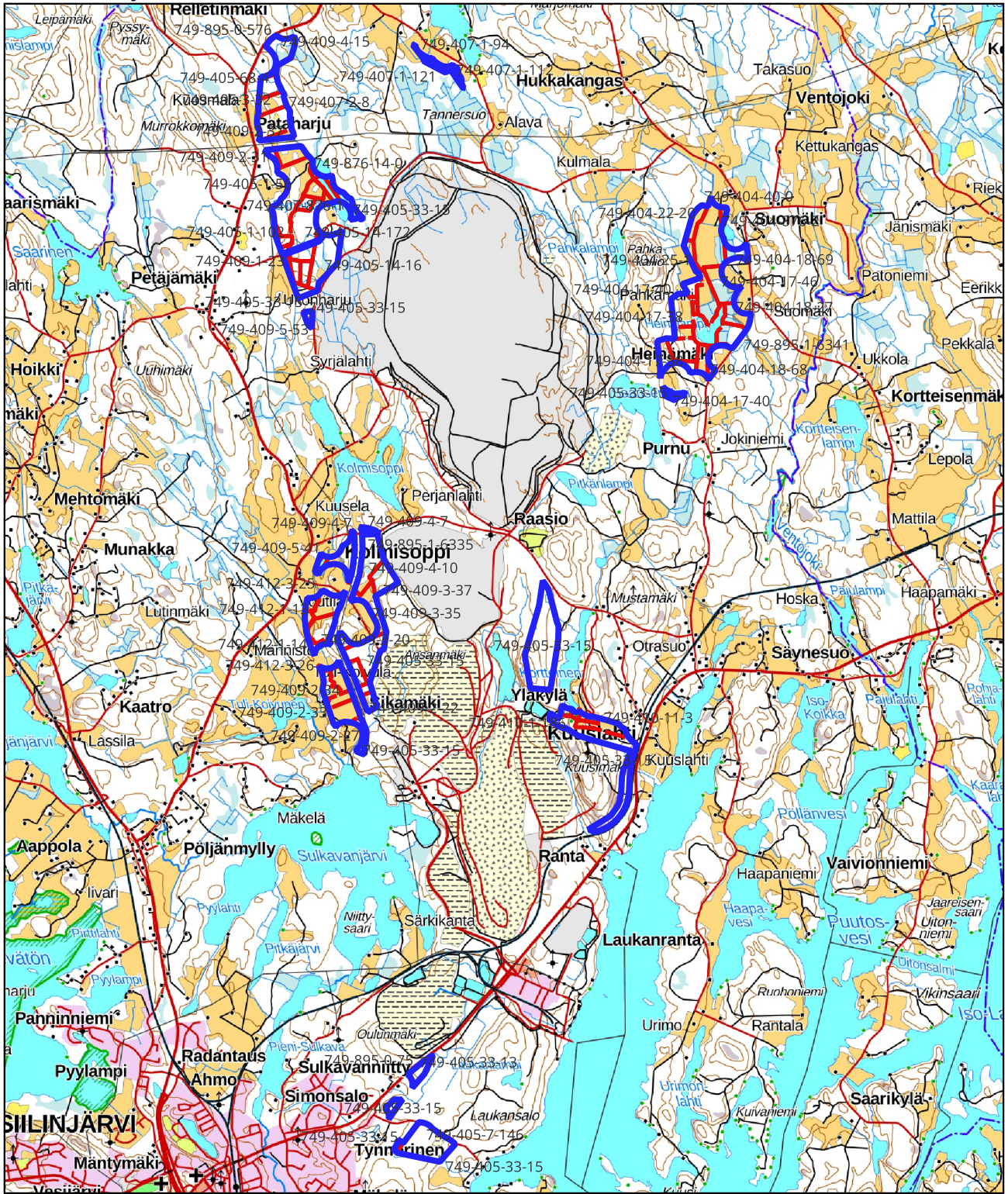
faksi: 029 56 42501


sähköposti: ita-suomi.hao@oikeus.fi

Valituksen voi tehdä myös hallinto- ja erityistuomioistuinten asiointipalvelussa osoitteessa: <https://asiointi2.oikeus.fi/hallintotuomioistuimet>

Kartta malminetsintäalueesta

Mittakaava ohjeellinen



 Kartta malminetsintäalueesta

 Kiinteistörajat

Mittakaava 1:75 000
 Yara Suomi Oy
 Yara 2
 ML2024:0076

Kiinteistötunnus	Pinta-ala (ha)
74940400180028	8,00
74940400180027	7,43
74940400180069	4,33
74940408760002	12,51
74940400180017	0,33
74940500330015	88,80
74940500070146	21,51
74940500330013	4,33
74941200010013	1,81
74941200030025	2,27
74941200030026	0,65
74987600140000	3,23
74941200030016	1,19
74940900030020	0,38
74941200010014	0,27
74940500140076	3,91
74940900050053	1,58
74940900050005	0,41
74940900010021	0,78
74940500140075	3,60
74940900010023	0,84
74941000010186	1,34
74987600020000	3,66
74941000110003	7,45
74941000010185	0,90
74941000110004	1,87
74940900050041	0,34
74941200030014	5,15
74940900030037	8,84
74940900020034	5,93
74940500020022	9,71
74940900020033	0,12
74940900020022	11,71
74940900030035	21,09
74940900040010	33,26
74989500000576	0,06

74940900020027	1,57
74940900040007	1,10
74940500140073	4,38
74940500010145	3,08
74940500010102	2,21
74940400180067	5,00
74940400170038	21,35
74940400170040	13,29
74940400320040	0,93
74940400170010	3,42
74940400250001	3,37
74940400180013	25,82
74940400170046	11,42
74940400180068	1,88
74940400190016	11,99
74940400220020	5,10
74940400180074	1,26
74940700020017	0,13
74940500010056	26,05
74940700010094	0,46
74940700010112	1,63
74940700010121	2,18
74940700020008	0,14
74940500140016	20,11
74940708760001	5,19
74940500140172	21,40
74940900020037	9,25
74940900020031	0,38
74940900020006	1,74
74940900030069	0,55
74940500680004	5,97
74940900040015	9,50
74940500030032	6,95
74940500010054	0,87
74940500030029	12,72
	522,01

Pinta-ala yhteensä: **522,01 ha**

Lausunto Yara Suomi Oy:n malminetsintälupahakemuksesta

Kunnanhallitus 17.12.2024 § 215
576/11.00.00/2024

Valmistelija

Timo Nenonen kaavoituspäällikkö puh. 044 740 1410

Turvallisuus- ja kemikaalivirasto (Tukes) pyytää kunnalta lausuntoa kaivoslain (621/2011) 9 §:n mukaisesta Yara Suomi Oy:n malminetsintälupahakemuksesta. Hakemus koskee em. lain 7 §:ssä tarkoitamaa oikeutta etsiä kaivosmineraaleja toisenkin omistamilla alueilla. Mikäli lupa myönnetään, saa hakija oikeuden suorittaa tutkimustyön kannalta välttämättömiä malminetsintätoimenpiteitä alueella ja etuoikeuden mahdollisen esiintymän hyödyntämiseen.

Malminetsintälupaa haetaan neljäksi vuodeksi. Hakijan tarkoituksena on suorittaa ensivaiheessa kevyttä maastokartoitusta ja vähäistä näytteenottoa vuoden 2025 aikana. Tämä vaihe sisältää kallioperäkartoitusta, käsinäytteenottoa sekä lohkarekartoitusta ja näytteenottoa. Toisessa vaiheessa tehdään geofysikaalisia mittauksia ja kartoituksia sekä motorisoitua maaperänäytteenottoa mm. heijarikairausmenetelmillä. Näytteitä kerätään sekä moreenin pohjakerroksesta että kallion pintakerroksesta. Porauksella selvitetään malmipotentialiaalin lisäksi myös maaperän ominaisuuksia. Toinen vaihe suoritetaan vuosien 2025-2027 aikana. Mahdollisista jatkotutkimuksista kuten timanttikairaus päätetään kahden ensimmäisen tutkimusvaiheen perusteella.

Yara Suomi Oy esittää, että malminetsintälupapäätöksessä sallitaan seuraavat malminetsintälupatoimenpiteet ja -menetelmät:

- 1) Geofysikaaliset ja geokemialliset tai vaikutukseltaan niihin verrattavat tutkimusmenetelmät, ja
- 2) Koneellisesti tehtävät maaperä- ja kallioperänäytteenotto (moreeni-, ura- ja pistenäytteet, heijarikairaus, timanttikairaus).

Malminetsintähakemus koskee Siilinjärvellä Yaran kaivosalueella ja sen ympäristössä liitekartassa tarkemmin esitettyä aluetta. Alueilla on useita nykyisiä asuinrakennuspaikkoja, jotka on rajattu kaivoslain 7 § 2 mom:n mukaisesti malminetsintäalueen ulkopuolelle.

Tutkimusalueen eteläosassa Laukansalossa on voimassa Kirkonkylän yleiskaava. Kuuslahden kylän ja Juurusveden ranta-alueilla on voimassa Juurusvesi-Kuuslahti yleiskaava. Yleiskaavoissa ei ole osoitettu näille tutkimusalueille uusia rakennuspaikkoja. Muilla tutkimusalueilla ei ole voimassa yleis- tai asemakaavoja. Kunnanhallitus on päättänyt käynnistää Yaran kaivos- ja tehdasalueen yleiskaavoituksen. Kaavatyön alustava rajaus on Yaran Siilinjärven kaivoksen laajentamista koskevan ympäristönvaikutusten arvioinnin hankealue sekä nykyinen tehdastoimintojen alue.

Turvallisuus- ja kemikaalivirasto tekee asiassa päätöksen sen jälkeen, kun maanomistajat, muut asianosaiset ja viranomaiset ovat antaneet mielipiteensä ja lausuntonsa hakemuksen johdosta.

Hakemuksen kuulutusasiakirjat löytyvät Tukes:in [www-sivuilta osoitteesta: ML2024+0076+Yara+Suomi+Oy+Yara+2+kuulutus+nettiversio+korjattu.pdf](http://www-sivuilta.osoitteesta:ML2024+0076+Yara+Suomi+Oy+Yara+2+kuulutus+nettiversio+korjattu.pdf)

Päätöksen vaikutusten ennakoarviointi:

Päätösehdotus

Siilinjärven kunnanhallitus päättää antaa seuraavan lausunnon malminetsintähakemuksesta:

Kunnanhallitus pitää hakemuksessa esitettyä karttaa malminetsintäalupa-alueesta epäselvänä, josta on vaikea tulkita malminetsintäalueiden kohdentumista eri kiinteistöille. Lupa-alueet tulisi em. yleiskartan lisäksi esittää lupahakemuksessa tarkempina osa-aluekohtaisina karttoina ja/tai digitaalisina rajauksina vektorimuodossa tarkemmalla sähköisellä karttapohjalla. Kartalta olisi hyvä ilmetä myös jo luvitetut voimassa olevat malminetsintäalueet. Taajamatoimintojen, asutuksen ja vapaa-ajanasutuksen läheisyydessä toimiessa tulee välttää häiriötä ihmisten elinolosuhteisiin ja kohdistaa tarvittavat toimenpiteet lepo- ja loma-aikojen ulkopuolelle. Kunnanhallitus pitää tärkeänä, että yksityisille maille sijoittuvat etsintätyötoimenpiteet suunnitellaan vuorovaikutteisesti ja hyvissä ajoin yhdessä maanomistajien kanssa. Kartan perusteella useat tutkimusalueet sijoittuvat yksityisille peltoalueille, joilla tehtävät tutkimustoimet tulee myös suunnitella tarkasti niiden viljelytilanteen mukaan.

Tutkimusalueella sijaitsee hakemuksen mukaan huomattavan suuri määrä merkittäviä luontokohteita (liito-oravan elinpiirejä ja ydinalueita, viitasammakon lisääntymis- ja levähdyspaikkoja, korentojen lisääntymis- ja levähdyspaikka ym.). Kunnanhallitus korostaa, että malminetsintävaiheessa merkittäviin luontokohteisiin ja erityisesti direktiivilajien elinpiireihin ei saa kohdistua vahingollisia vaikutuksia.

Päätös

Hyväksyttiin päätösehdotus.

Merkitään, että kaavoituspäällikkö Timo Nenonen oli tämän asian käsittelyn aikana kokouksessa asiantuntijana läsnä klo 14:23 - 14:40.

Merkitään, että Aki Partanen poistui kokouksesta tämän asian käsittelyn aikana klo 14:45.

Otteen oikeaksi todistaa

18.12.2024

Jonne Kanerva
tiedonhallinta-asiantuntija

Muutoksenhakuohje koskee pykälää: § 215

OIKAISUVAATIMUSOHJEET

Tähän päätökseen tyytymätön voi tehdä kirjallisen oikaisuvaatimuksen. Päätökseen ei saa hakea muutosta valittamalla tuomioistuimeen.

Oikaisuvaatimusoikeus

Oikaisuvaatimuksen saa tehdä:

- se, johon päätös on kohdistettu tai jonka oikeuteen, velvollisuuteen tai etuun päätös välittömästi vaikuttaa (*asianosainen*), sekä
- kunnan jäsen.

Oikaisuvaatimusaika

Oikaisuvaatimus on tehtävä 14 päivän kuluessa päätöksen tiedoksisaannista.

Oikaisuvaatimus on toimitettava Siilinjärven kunnan kirjaamoon määräajan viimeisenä päivänä ennen kirjaamon aukioloajan päättymistä.

Asianosaisen katsotaan saaneen päätöksestä tiedon, jollei muuta näytetä, seitsemän päivän kuluttua kirjeen lähettämisestä. Käytettäessä tavallista sähköistä tiedoksiantoa *asianosaisen* katsotaan saaneen päätöksestä tiedon, jollei muuta näytetä, kolmantena päivänä viestin lähettämisestä.

Kunnan jäsenen katsotaan saaneen päätöksestä tiedon seitsemän päivän kuluttua siitä, kun pöytäkirja on nähtävänä yleisessä tietoverkossa.

Tiedoksisaantipäivää ei lueta oikaisuvaatimusaikaan. Jos oikaisuvaatimusaajan viimeinen päivä on pyhäpäivä, itsenäisyyspäivä, vapunpäivä, joului- tai juhannusaatto tai arkilauantai, saa oikaisuvaatimuksen tehdä ensimmäisenä arkipäivänä sen jälkeen.

Oikaisuvaatimusviranomainen

Viranomainen, jolle oikaisuvaatimus tehdään, on Kunnanhallitus

Kirjaamon yhteystiedot:

Postiosoite: PL 5, 71801 Siilinjärvi
Käyntiosoite: Harjamäenraitti 7, 71870 Harjamäki
Sähköpostiosoite: kirjaamo@siilinjarvi.fi
Puhelinnumero: 017 401 111 (vaihde)

Kirjaamon aukioloaika on maanantaista perjantaihin klo 9–14.

Oikaisuvaatimuksen muoto ja sisältö

Oikaisuvaatimus on tehtävä kirjallisesti. Myös sähköinen asiakirja täyttää vaatimuksen kirjallisesta muodosta.

Oikaisuvaatimuksessa on ilmoitettava:

- päätös, johon haetaan oikaisua
- miten päätöstä halutaan oikaistavaksi
- millä perusteella oikaisua vaaditaan.

Oikaisuvaatimuksessa on lisäksi ilmoitettava tekijän nimi, kotikunta, postiosoite ja puhelinnumero.

Jos oikaisuvaatimuspäätös voidaan antaa tiedoksi sähköisenä viestinä, yhteystietona pyydetään ilmoittamaan myös sähköpostiosoite.

Pöytäkirja

Päätöstä koskevia pöytäkirjan otteita ja liitteitä voi pyytää Siilinjärven kunnan kirjaamosta.

Pöytäkirja on viety nähtäväksi yleiseen tietoverkkoon.



Turvallisuus- ja kemikaalivirasto (Tukes)
Valtakatu 2
96100 Rovaniemi
kaivosasiat@tukes.fi

ML 2024: 0076 Yara Suomi Oy

Pohjois-Savon ELY-keskuksen lausunto Yara Suomi Oy:n malminetsintähakemuksesta ML2024:0076, Siilinjärvi

Pohjois-Savon elinkeino-, liikenne- ja ympäristökeskuksen lausunto malminetsintälupahakemuksesta ML2023:0110

Turvallisuus- ja kemikaalivirasto TUKES (myöhemmin TUKES) on pyytänyt Pohjois-Savon elinkeino-, liikenne- ja ympäristökeskukselta (myöhemmin ELY-keskus) lausuntoa Siilinjärven alueella tehtävän malmietsinnän toteutuksesta ja siitä voidaanko malmietsintää toteuttaa ilman, että siitä aiheutuu kaivoslain (621/2011) 11 §:n mukaisesti:

- 1. haittaa ihmisten terveydelle taikka vaaraa yleiselle turvallisuudelle*
- 2. merkittäviä muutoksia luonnon olosuhteissa*
- 3. harvinaisten tai arvokkaiden luonnonolosuhteiden olennaista vahingoittumista*
- 4. merkittävää maisemallista haittaa*

Lisäksi TUKES pyytää lausuntoa onko alueella kaivoslain 9 § kolmannen momentin mukaisia liikennealueita.

Malminetsintähakemuksen mukaan hankealueelle tai sen läheisyyteen sijoittuu 31 liito-oravan elinpiiriä ja 26 lajin ydinaluetta sekä kahdeksan lajille soveltuvaksi arvioitua kuviota. Viitasammakon tunnettuja lisääntymis- ja levähdyspaikkoja on 19, joista osa sijoittuu Mustin ja Raasion rikastushiekka-altaille. Lisäksi on yksi sirolampi- ja lummelampikorentojen lisääntymis- ja levähdyspaikka Syrjänlammella.

Kairausmenetelmällä toteutettava malminetsintä tulee tehdä liito-oravan ja viitasammakon lisääntymisajan ulkopuolella näiden lajien tiedettyjen lisääntymis- ja levähdyspaikkojen välittömässä läheisyydessä. Puita ei tule kaataa liito-oravan lisääntymis- ja levähdyspaikoiksi tiedetyiltä alueilta ilman ELY-keskuksen lupaa. Malminetsinnässä on lisäksi otettava huomioon kaivoshankkeen laajennuksen YVA:a varten tehtyjen luontoselvityksen tulokset sekä yhteysviranomaisen perustellussa päätelmässä esille tuodut asiat lajihavaintojen ja luontotyyppien osalta.

19.12.2024

Etsintäalue ei sijaitse pohjavesialueella, mutta etsintäalueella sijaitsee lähteitä, joiden sijainti on huomioitava kuljettaessa erityisesti mönkijöillä, moottorikelkoilla ja kairauskoneilla. Lisäksi etsintäalueella olevat järvet, joet ja lammet sekä purot tulee huomioida niin, ettei suoritettavalla etsintätoiminnalla ole haitallisia vaikutuksia vesistöön. Etsinnän kairauspaikat sekä mahdollisten tutkimusojien sijainnit tulee ilmoittaa kartalla ELY-keskukselle vähintään kuukautta ennen töiden aloittamista. Etsintätoiminnasta tulee ilmoittaa lähikiinteistöjen omistajille hyvissä ajoin.

Mikäli etsintätoimia toteutetaan metsäojitetulla alueella, tulee huomioida, että ojaot ja muut metsänhoidolliset rakenteet eivät vaurioidu etsintätoiminnan seurauksena.

Kairauksissa käytettävän kaluston toimivuuden osalta ELY-keskus katsoo, että alueella tulee käyttää sellaista kairauskalustoa, josta ei aiheudu öljy taikka muitakaan haitallisten aineiden päästöjä ympäristöön. Mikäli etsintätoiminnasta johtuen alueelle pääsee esimerkiksi öljyä, tulee kyseiset pilaantuneet maa-ainekset poistaa ja toimittaa käsittelyyn asianmukaiseen vastaanottoaikaan.

Kaivoslain 9 §:n liikennealueiden osalta ELY-keskus toteaa, että mikäli kairauksia tai maaperänäytteenottoja tehdään maantien tiealueella, tulee toiminnalle hakea työ lupa tiealueella työskentelyyn. Lupaa haetaan Pirkanmaan ELY-keskukselta (<https://www.ely-keskus.fi/tyolupa-tiealueella-tyoskentelyyn>).

ELY-keskuksen näkemyksen mukaan alueella suoritettavilla, hakemuksen mukaisilla tutkimustoilla ei ole haittaa ihmisten terveydelle taikka vaaraa yleiselle turvallisuudelle. Melun osalta ELY-keskus toteaa, että asuin- taikka lomakiinteistöjen läheisyydessä tulee huomioida häiriintyvien kohteiden sijainti ja suunnitella etsintätoiminnan toteutus niin, ettei aiheuteta kohtuutonta häiriötä.

Tämä asiakirja on hyväksytty viraston sähköisessä asianhallintajärjestelmässä. Asian on esitellyt ympäristöylitarkastaja Jussi-Pekka Järvinen ja ratkaissut yksikön päällikkö Jorma Lappalainen. Lausunnon valmisteluun on osallistuneet lisäksi luonnonsuojelun ylitarkastaja Mika Welling.

Tämä asiakirja POSELY/3139/2024 on hyväksytty sähköisesti / Detta dokument POSELY/3139/2024 har godkänts elektroniskt

Esittelijä Järvinen Jussi-Pekka 20.12.2024 08:21

Ratkaisija Lappalainen Jorma 20.12.2024 08:06

Kuopion kaupunki
Kulttuurihistoriallinen museo
Pohjois-Savon alueellinen vastuumuseo

11.12.2024

Asianro 3529/11.04.00/2023

TUKES Turvallisuus- ja kemikaalivirasto

Viite: ML2024:0076, lausuntopyyntö 20.11.2024

Siilinjärvi, lausunto malminetsintälupahakemuksesta YARA 2, Yara Suomi Oy

Tukes pyytää kaivoslain (621/2011) 37§:n nojalla museoviranomaisen lausuntoa otsikon mukaisesta malminetsintälupahakemuksesta. Pohjois-Savon alueellinen vastuumuseo (Kuopion kulttuurihistoriallinen museo) on tutustunut hakemukseen ja sen liitteisiin ja toteaa seuraavaa.

Malminetsintälupahakemus kohdistuu Siilinjärven kunnan alueelle ja on kooltaan noin 551.0 hehtaaria. Pääosa malminetsintäalueesta kuuluu maakuntakaavassa kaivos- ja teollisuustoimintojen alueelle. Hakija on ehdottanut alueelle nimeksi YARA 2. Alueelta arvioidaan löytyvän apatiittia ja kalsiittia. Arvio kyseisen kivijakson malmipotentialista perustuu vuonna 1958 aloitettuihin tutkimuskairauksiin ja niistä saatuihin malmilävistyksiin. Malminetsintälupaa haetaan neljäksi vuodeksi. Tutkimusten ensimmäisessä vaiheessa suoritetaan kevyttä maastokartoitus ja vähäistä näytteenottoa. Tämä vaihe sisältää kallioperäkartoitusta, käsinäytteenottoa sekä lohkarekartoitusta ja näytteenottoa. Työt suoritetaan vuoden 2025 aikana. Toisessa vaiheessa tehdään geofysikaalisia mittauksia ja kartoituksia sekä motorisoitua maaperänäytteenottoa mm heijarikairausmenetelmillä. Näytteitä kerätään sekä moreenin pohjakerroksesta että kallion pintakerroksesta. Porauksella selvitetään malmipotentialin lisäksi myös maaperän ominaisuuksia. Toinen vaihe suoritetaan vuosien 2025-2027 aikana. Mahdollisista jatkotutkimuksista kuten timanttikairaus päätetään kahden ensimmäisen tutkimusvaiheen perusteella.

Yaran kaivosalueiden laajentumista koskevassa YVA-prosessissa alueella on tehty arkeologinen inventointi (*Mikroliitti Oy. Siilinjärvi Yara kaivosalueen laajennuksen hankealueen arkeologinen inventointi 2023*). Malminetsintäalueelta ei havaittu arkeologisen kulttuuriperinnön suojelukohteita. Kuitenkin, jos malminetsintätyön aikana tavataan kiinteä muinaisjäännös tai muinaisesine, jota aikaisemmin ei ole tunnettu, on työ muinaisjäännöksen kohdalla heti keskeytettävä ja työn johdon viipymättä saatettava asia Pohjois-Savon alueellisen vastuumuseon tietoon

Kuopion kaupunki
Kulttuurihistoriallinen museo
Pohjois-Savon alueellinen vastuumuseo

11.12.2024

Asianro 3529/11.04.00/2023

(Muinaismuistolaki 295/63, 14 § ja 16 §). Alueellisella vastuumuseolla ei ole muuta huomautettavaa malminetsintälupahakemukseen.

Helka Väisänen
museonjohtaja

Tytti Räikkönen
intendentti

Asiakirja on allekirjoitettu sähköisesti Kuopion kaupungin asianhallintajärjestelmässä. Allekirjoituksen oikeellisuuden voi todentaa kirjaamosta.

Liitteet

Tiedoksi

TUKES Turvallisuus- ja kemikaalivirasto
Museovirasto
Pohjois-Savon ELY-keskus

Kuopion kaupunki
Kulttuurihistoriallinen museo
Pohjois-Savon alueellinen vastuumuseo

19.02.2025

Asianro 3529/11.04.00/2023

TUKES Turvallisuus- ja kemikaalivirasto

Viite: ML2024:0076, lausuntopyyntö 15.1.2024

Siilinjärvi, lausunto Yara Oy:n hakemus malminetsintäluvan täytäntöönpanemiseksi muutoksenhausta huolimatta, Yara 2

Turvallisuus- ja kemikaalivirasto pyytää kaivoslain (10.6.2011/621) 37 §:n nojalla lausuntoa Siilinjärven kunnan alueella toimivan Yara Oy:n hakemuksesta malminetsintäluvan täytäntöönpanemiseksi muutoksenhausta huolimatta (Yara 2).

Alueellinen vastuumuseo on lausunut kyseisestä malminetsintäluvasta 11.12.2024. Museolla ei ole huomautettavaa täytäntöönpanomääräyshakemukseen.

Helka Väisänen
museonjohtaja

Tytti Räikkönen
intendentti

Asiakirja on allekirjoitettu sähköisesti Kuopion kaupungin asiantuntijajärjestelmässä. Allekirjoituksen oikeellisuuden voi todentaa kirjaamosta.

Liitteet

Tiedoksi

TUKES Turvallisuus- ja kemikaalivirasto
Museovirasto

KAIVOSLAIN (621/2011) MUKAINEN VAKUUS

Kaivoslain 10 luvun 107 §:n mukaan malminetsintäluvan haltijan on asetettava vakuus mahdollisen vahingon ja haitan korvaamista sekä jälkitoimenpiteiden suorittamista varten, jollei tätä ole pidettävä tarpeettomana toiminnan laatu ja laajuus, toiminta-alueen erityispiirteet, toimintaa varten annettavat lupamääräykset ja luvan hakijan vakavaraisuus huomioon ottaen.

Tukes määrää malminetsintäluvulle asetettavaksi lupakohtaisen vakuuden. Vakuus tulee asettaa pankkitalletuksena Turvallisuus- ja kemikaalivirastolle kaivoslain (621/2011) 15 §:ssä tarkoitettujen jälkitoimenpiteiden sekä 103 §:ssä tarkoitetun vahingon ja haitan korvaamista, sekä muiden kaivoslakiin perustuvien velvoitteiden täyttämistä varten.

Talletus tulee tehdä pankkiin Turvallisuus- ja kemikaaliviraston hyväksi. Pankin tai tilin omistajan tulee toimittaa tilivarojen panttausilmoitus avatusta vakuustilistä Turvallisuus- ja kemikaalivirastolle (os. PL 66, 00521 Helsinki) sekä antaa sitoumus, jolla se luopuu kuittausoikeudesta kyseiseen tiliin. Vakuustili ei saa olla määräaikainen.

Tilivarojen panttausilmoituksen allekirjoittaa pankin edustaja sekä pantattavan tilin omistaja, eli luvan saajayhtiön kaupparekisteriotteessa mainittu henkilö(t), joilla on nimenkirjoitusoikeus.

Vakuus on asetettava viimeistään 30 päivänä siitä, kun malminetsintälupa on tullut lainvoimaiseksi.

Tukesille vakuutta varten toimitettavat asiakirjat:

- Pankin tilivarojen panttausilmoitus (alkuperäinen kappale allekirjoituksin)
- Pantinantajan kaupparekisteriote

Asiakirjat tulee toimittaa Turvallisuus- ja kemikaalivirastolle osoitteeseen PL 66 (Opastinsilta 12B), 00521 Helsinki.