

KUULUTUS

Turvallisuus- ja kemikaalivirasto (Tukes) on kaivoslain (621/2011) perusteella 14.1.2025 hyväksynyt seuraavan malminetsintäalupaa koskevan hakemuksen ja hakemuksen luvan täytäntöönpanemiseksi muutoksenhausta huolimatta:

Hakija:	Rupert Exploration Finland Oy
Alueen nimi:	Säynä
Lupatunnus:	ML2024:0086
Alueen sijainti ja koko:	Kittilä, 730,30 ha

Päätökseen saa kaivoslain (621/2011) 162 §:n nojalla hakea muutosta valittamalla hallinto-oikeuteen. Valitus on tehtävä kirjallisesti 30 päivän kuluessa päätöksen tiedoksisaannista. Päätöksen tiedoksisaannin katsotaan tapahtuneen seitsemäntenä päivänä päätöksen julkaisemisesta. Päätöksen liitteenä olevasta valitusosoituksesta ilmenee, miten muutosta haettaessa on meneteltävä.

Päätös on nähtävillä Tukesin kotisivulla osoitteessa: <https://tukes.fi/malminetsintaluvat-ja-valtaukset>

Tieto päätöksen antamisesta on julkaistu sijaintikunnan verkkosivuilla.

Lisätietoja kaivosasiat@tukes.fi tai ylitarkastaja Matti Ohtamaa puh. 029 505 2289

Kuulutettu 14.1.2025

Pidetään nähtävänä 20.2.2025 asti.

LIITTEET

Liite 1: Lupakartta malminetsintäalueesta

Rupert Exploration Finland Oy
Toivonniementie 1
99600 Sodankylä

MALMINETSINTÄLUPAPÄÄTÖS JA SITÄ KOSKEVA MÄÄRÄYS TÄYTÄNTÖÖNPANOSTA MUUTOKSENHAUSTA HUOLIMATTA

Hakija: Rupert Exploration Finland Oy
3142806-9
Suomi

Yhteystiedot: Rupert Exploration Finland Oy
Toivonniementie 1
99600 Sodankylä

Lisätietoja antaa:

Emmi-Kaisa Oksman
ekoksm@rupertesources.com
+358 50 170 9366

Kalle-Pekka Kotiaho
kkotiaho@rupertesources.com
+358 40 130 7061

Jukka Nieminen
jnieminen@rupertesources.com
+358 40 149 7535

Alueen nimi: Säynä
Alueen sijainti: Kittilä

Hakemus on tullut vireille 8.10.2024. Kaivosviranomaisen on tehnyt hakemustarkastuksen ja todennut hakemuksen täyttävän kaivoslain 34 §:n ja 169 §:n vaatimukset. Hakemukselle on annettu lupatunnus ML2024:0086 ja kaivoslain 34 §:n mukainen etuoikeuspäivämäärä 8.10.2024.

Hakemuksen tarkoitus: Malminetsintä kaivoslain (621/2011) pykälien 5, 9 ja 32 tarkoittamalla tavalla.

PÄÄTÖS

Turvallisuus- ja kemikaalivirasto (Tukes) **myöntää** kaivoslain (621/2011) nojalla Rupert Exploration Finland Oy:lle malminetsintäluvan nimeltä "Säynä" lupatunnuksella ML2024:0086.

Perustelut: Hakija on osoittanut, että kaivoslaissa (621/2011) säädetyt edellytykset täyttyvät eikä luvan myöntämiselle ole kaivoslaissa säädettyä estettä. Tässä malminetsintälupapäätöksessä annetut tarpeelliset tarkentavat lupamääräykset yleisten ja yksityisten etujen turvaamiseksi perustuvat kaivoslain (621/2011) 51 §.

Malminetsintäluvan nojalla luvanhaltijalla on oikeus omalla ja toisen maalla tässä luvassa mainitulla alueella (malminetsintäalueella) tutkia geologisten muodostumien rakenteita ja koostumusta sekä tehdä muita kaivostoimintaa valmistelevia tutkimuksia ja muuta malminetsintää esiintymän paikallistamiseksi sekä sen laadun, laajuuden ja hyödyntämiskelpoisuuden selvittämiseksi sen mukaan kuin tässä malminetsintäluvassa tarkemmin määrätään. Malminetsintälupa ei oikeuta esiintymän hyödyntämiseen.

Päätöksen voimassaolo

Malminetsintäluva on **voimassa tällä päätöksellä enintään neljä (4) vuotta** päätöksen lainvoimaiseksi tulosta.

Perustelut: Luvan voimassaoloaika on lain sallima enimmäisaika malminetsintäluvalla. Malminetsintäluvun voimassaoloa voidaan jatkaa enintään kolme vuotta kerrallaan siten, että lupa on voimassa yhteensä enintään viisitoista vuotta. Mikäli luvanhaltija haluaa pienentää voimassa olevaa malminetsintä lupaa sen voimassaoloaikana tai luopua siitä kokonaan, tulee luvanhaltijan toimittaa kaivosviranomaiselle ilmoitus joko osittaisesta tai koko malminetsintäalueen raukeamisesta (Kaivoslaki 621/2011, 60 §, 61 §, 66 §, 67 §).

Päätöksen täytäntöönpano

Kaivoslain (621/2011) 168.1 §:n mukaisesti malminetsintäluvan perustuvat toimenpiteet saa aloittaa, kun siihen oikeuttava lupapäätös on saanut lainvoiman ja lupapäätöksessä määrätty velvoitteet on suoritettu. Kaivosviranomainen voi kuitenkin kaivoslain (621/2011) 169 §:n nojalla antaa päätöksen täytäntöönpanomääräyksen perustellusta syystä hakijan pyynnöstä, jolloin luvassa yksilöityihin toimenpiteisiin voidaan valituksesta huolimatta ryhtyä lupapäätöstä noudattaen. Jos asianomaisen toimenpiteen suorittaminen edellyttää muualla lainsäädännössä vaadittua lupaa, saa toimenpiteen kuitenkin aloittaa vasta, kun asianomainen lupapäätös on saanut lainvoiman tai toiminnan aloittamiseen on saatu oikeus asiassa toimivaltaiselta viranomaiselta. Päätöksen lainvoimaisuus tulee tarkistaa luvassa mainitulta hallinto-oikeudelta valitusajan päättymisen jälkeen.

Rupert Exploration Finland Oy on 08.10.2024 hakenut päätöksen täytäntöönpanomääräystä kaivoslain 169 §:n mukaisesti ja perustellut hakemuksessaan täytäntöönpanomääräyksen tarpeen.

Tukes määrää kaivoslain (621/2011) 169 §:n nojalla, että tämän lupapäätöksen lupamääräyksessä 1 kuvattuihin yksilöityihin toimenpiteisiin 1–3 voidaan valituksesta huolimatta ryhtyä annettuja lupamääräyksiä noudattaen. Luvassa sallitut geofysikaaliset- ja geokemialliset tutkimusmenetelmät tai maaperä- ja kallioperänäytteenotto ja tutkimusojat eivät aiheuta merkittävää vahinkoa ympäristölle tai luonnolle, ja olot on mahdollista palauttaa aiempaa vastaaviksi, kun tutkimustyö suoritetaan lupamääräyksiä noudattaen.

Tutkimustoimenpiteet (lupamääräys 1 kohdat 1–3) voidaan kuitenkin aloittaa vasta, kun malminetsintäluvun ML2024:0086 päätöksessä määrätty vakuus on asetettu, ja muut edellytetyt velvoitteet on suoritettu. Vakuus asetetaan kaivoslain 15 §:ssä tarkoitettujen jälkitoimenpiteiden suorittamista sekä 103 §:ssa tarkoitettun vahingon ja haitan korvaamista varten, sekä 169 §:ssä mainittujen niiden edunmenetysten ja kustannusten korvaamiseksi, jotka päätöksen kumoaminen tai lupamääräysten muuttaminen voi aiheuttaa. Toimet on suoritettava tässä malminetsintä lupapäätöksessä annettuja lupamääräyksiä noudattaen. Luvanhaltija voi tämän lisäksi ryhtyä myös sellaisiin malminetsintätutkimuksiin, joihin ei kaivoslain (621/2011) 7 ja 9 §:n nojalla vaadita malminetsintä lupaa.

Luvan haltijan tulee huolehtia, että malminetsintätöitä suorittava henkilöstö ja urakoitsijat ovat perehtyneet tässä luvassa annettuihin määräyksiin.

Malminetsintäalueen tiedot

Pinta-ala: 730,30 ha

Alueen nimi: Säynä

Sijainti: Kittilä

Alueen tarkempi sijainti ja rajat ilmenevät tähän päätökseen liitetystä lupakartasta (Liite 1). Lupa-alueesta on rajattu pois tiedossa olevat esteet. Malminetsintää ei saa suorittaa tällä luvalla, eikä jokamiehenoikeudella 150 metriä lähempänä asumiseen tai työntekoon tarkoitettua rakennusta, yksityistä pihapiiriä tai erityiseen tarkoitukseen otetuilla alueilla. Jokamiehenoikeuksiin kuuluvalla liikkumisella ei myöskään saa aiheuttaa haittaa tai häiriötä muille ihmisille tai luonnolle.

Alueesta tarkemmin

Malmietsintälupa-alue sijaitsee Kittilän kunnan alueella, Kittilän kunnan keskustasta n. 20km itään, Säynäjävaaran ja Jeesiörovan alueilla. Malminetsintälupa-alueelle ei kohdistu oikeusvaikutteista yleiskaavaa eikä asemakaavaa. Malminetsintälupa-alueella ei sijaitse luonnonsuojelu- tai suojeluohjelma-alueita. Alue sijaitsee Alakylän ja Kuivasalmen paliskuntien poronhoitoalueilla.

Lupahakemusalueelle ei sijoitu Natura 2000-verkoston kohteita, luonnonsuojeluohjelma-alueita, valtakunnallisesti merkittäviä maisema-alueita, eikä luokiteltuja pohjavesialueita. Lupa-alueen länsipuolella, lupa-alueen ulkopuolella, on Tollovuoma - Silmäsvuoma - Nunarvuoman Natura 2000 -alue (F11300608).

Otaksuma mineraaleista

Alueetta on aiemmin tutkittu eri toimijoiden toimesta. Lisäksi aluetta leikkaavat useat malminmuodostumiselle otolliset rakenteet ja lisäksi alueen kallioperä (vihreäkivivyöhyke) on maailmanlaajuisesti tunnettu otollisena ympäristönä tämän kaltaisten malmien esiintymiselle. ja tutkimuskeskuksen. Näihin asioihin perustuen hakija otaksuu alueella olevan seuraavia kaivosmineraaleja: Kultaa (Au), kuparia (Cu) ja nikkeliä (Ni).

Yleisten ja yksityisten etujen turvaamiseksi tarpeelliset lupamääräykset (velvoitteet ja rajoitukset)

1. Määräys malminetsintätutkimusten sallituista ajankohdista ja menetelmistä, sekä malminetsintään liittyvistä laitteista ja rakennelmista

Tämän malminetsintäluvan nojalla on sallittua suorittaa seuraavia malminetsintätoimenpiteitä ja soveltaa seuraavia malminetsintämenetelmiä:

1. Geofysikaaliset ja geokemialliset tai vaikutuksiltaan niihin verrattavat tutkimusmenetelmät
2. Koneellisesti tehtävät maaperä- ja kallioperänäytteenotto (moreeni-, ura- ja pistenäytteet, kairaus)
3. Tutkimuskaivannot ja tutkimusojat

Perustelut: Hakija on esittänyt hakemuksessaan nämä menetelmät ja kaivosviranomaisen arvioi ne tarpeelliseksi ottaen huomioon kohteella tehdyt aikaisemmat tutkimukset. Jotta mahdolliselle jatkoluvalle edellytetty vaade tehokkaasta malminetsinnästä toteutuu, tässä lupamääräyksessä tarkoitettujen toimenpiteiden tulee olla pääosin suoritettuina.

2. Määräys tutkimustöitä ja -tuloksia koskevasta selvitysvelvollisuudesta

Malminetsintäluvan haltijan on vuosittain toimitettava kaivosviranomaiselle selvitys suoritetuista tutkimustöistä ja niiden tuloksista. Tutkimustöitä ja -tuloksia koskevaan vuosittaiseen selvitykseen on sisällytettävä: käytetyt tutkimus- ja työmenetelmät, yhteenveto tehdyistä tutkimuksista ja pääasialliset tulokset. Ohje löytyy Tukesin internet-sivuilta. Kunkin kalenterivuoden tutkimustöistä ja -tuloksista on raportoitava seuraavan vuoden kesäkuun loppuun mennessä, ellei toisin ohjeisteta.

Perustelut: Määräyksen perusteena on kaivoslaki (621/2011) 14 § ja VNa kaivostoiminnasta (391/2012) 4 §.

3. Määräys jälkitoimenpiteiden ajankohdasta ja ilmoittamisesta kaivosviranomaiselle

Kun malminetsintälupa on rauennut osittain, kokonaan tai peruutettu, malminetsintäluvan haltijan on raukeavilta alueilta;

1) välittömästi saatettava malminetsintäalue yleisen turvallisuuden vaatimaan kuntoon, poistettava väliaikaiset rakennelmat ja laitteet, huolehdittava alueen kunnostamisesta ja siistimisestä sekä saatettava alue mahdollisimman luonnonmukaiseen tilaan. Malminetsintäluvan haltijan on tehtävä kirjallinen ilmoitus kaivosviranomaiselle, malminetsintäalueeseen kuuluvien kiinteistöjen omistajille ja muille oikeudenhaltijoille, kun toimenpiteet on saatettu loppuun. Ilmoitus on lisäksi tehtävä erityisellä poronhoitoalueella asianomaiselle Alakylän ja Kuivasalmen paliskunnille. Ilmoituksen tulee sisältää tiedot jälkitoimenpiteiden päättymispäivästä sekä kuvaus toteutetuista jälkitoimenpiteistä.

2) kuuden kuukauden kuluessa luovutettava kaivosviranomaiselle tutkimustyöselostus, tutkimukseen liittyvä tietoaineisto ja kirjallinen esitys edustavasta otoksesta kairasydämiä. Kaivosviranomaisen ohjeistaa hakijoita tarkemmin raportoinnin muodosta. Ohje löytyy Tukesin internet-sivuilta.

Perustelut: Määräyksen perusteena on kaivoslaki (621/2011), 15 § ja VNa kaivostoiminnasta (391/2012), 5 §.

4. Määräys kaivannaisjätteen jätehuoltosuunnitelmasta ja sen noudattamisesta

Malminetsinnästä tässä luvassa lupamääräyksessä 1 kohdassa 1 ja 3 sallituilla menetelmillä, ei synny kaivannaisjätettä. Mikäli kaivannaisjätettä syntyy lupamääräyksen 1 kohdassa 2 mainitussa kallioperänäytteenotossa kairaamalla, malminetsintäluvan haltija on velvollinen huolehtimaan sen haitallisuuden vähentämisestä sekä jätteen hyödyntämisestä ja käsittelemisestä. Maanpinnalle nouseva hienojakoinen paikallinen kiviaines eli kairaussoija on kaivoslain 13 §:ssä tarkoitettua kaivannaisjätettä. Hakija on toimittanut kaivannaisjätteen jätehuoltosuunnitelman ja lisäksi selityksenä tarkennetun kaivannaisjätteen jätehuoltosuunnitelman, jossa on kuvattu taloudellisesti ja teknisesti parhain tapa käsitellä kohteilla mahdollisesti syntyvä kairaussoija. Lupamääräyksessä 8 ja 9 on määrätty tarkemmin, kuinka tulee toimia luonnonsuojelulaissa tarkoitetuilla erityisesti suojeltavilla kohteilla tai jos alueelle sijoittuu pohjavesialueita.

Perustelut: Määräyksen perusteena on kaivoslaki (621/2011) 13 § ja VNa kaivostoiminnasta (391/2012) 3 §.

5. Määräys ilmoitusvelvollisuudesta koskien malminetsintäalueen maastotöitä ja rakennelmia

Malminetsintäluvan haltijan on hyvissä ajoin etukäteen ilmoitettava kirjallisesti malminetsintä-alueeseen kuuluvien **kiinteistöjen omistajille** (sekä näihin rinnastettaville, Kaivoslaki 5.2 §), Alakylän palikunnalle, ja muille oikeudenhaltijoille kaikista maastotöistä, jotka voivat aiheuttaa vahinkoa tai haittaa, sekä väliaikaisista rakennelmista. Ilmoitus on lisäksi tehtävä poronhoito-laissa säädetyllä erityisesti poronhoitoa varten tarkoitettulla alueella (*erityinen poronhoitoalue*) asianomaiselle Kuivasalmen palikunnalle.

Malminetsintäluvan haltijan on ilmoitettava maastotöistä toimialallaan yleistä etua valvoville viranomaisille:

- Tukesille,
- toimivaltaisen Lapin ELY-keskuksen ympäristövastuualueelle,
- Mikäli lupa-alueelta löydetään tutkimusten yhteydessä muinaismuistolaissa tarkoitettuja kohteita, tulee luvanhaltijan toimia siten kuin muinaismuistolaissa todetaan ja ilmoittaa löydöksistä viipymättä Museovirastolle tai alueelliselle vastuumuseolle (Lapin maakuntamuseolle)

Perustelut: Määräyksen perusteena on kaivoslaki (621/2011) 12 § ja VNa kaivostoiminnasta (391/2012) 2 §.

6. Määräys malminetsintäalueen koon pienentämisen aikataulusta

Kaivosviranomaisen ei näe tässä vaiheessa tarvetta malminetsintäalueen pienentämiselle. Tutkimuksia voidaan pitää perusteltuna koko ML2024:0086 alueella. Jos luvan haltija haluaa pienentää voimassa olevaa malminetsintälupaa tai luopua siitä kokonaan, tulee luvan haltijan tehdä ilmoitus joko osittaisesta tai koko malminetsintäalueen raukeamisesta.

Perustelut: Määräyksen perusteena on kaivoslaki (621/2011) 11 §, 51, 67 §). Olettaessa huomioon alueen koko, tutkimussuunnitelma ja sen perustelut, sekä seikka, että kyseessä on vaiheittain etenevä tutkimustoiminta, voidaan tutkimuksia pitää perusteltuna koko alueelle.

7. Määräys vakuuden asettamisesta

Tässä malminetsintäluvassa **ML2024:0086** määrätään lupakohtainen **3000 euron** suuruinen vakuus. Vakuus asetetaan pankkitalletuksena Turvallisuus- ja kemikaalivirastolle kaivoslain (621/2011) 15 §:ssä tarkoitettujen jälkitoimenpiteiden sekä 103 §:ssä tarkoitettua vahingon ja

haitan korvaamista, 169 §:ssä mainittujen niiden edunmenetysten ja kustannusten korvaamiseksi, jotka päätöksen kumoaminen tai lupamääräysten muuttaminen voi aiheuttaa sekä muiden kaivoslakiin perustuvien velvoitteiden täyttämistä varten. Tässä malminetsintäluvassa määrätty vakuus on asetettava viimeistään 30 päivänä siitä, kun malminetsintä lupa on tullut lainvoimaiseksi, luvan haltijan malminetsinnästä mahdollisesti aiheutuvaa vahinkoa, haittaa tai muuta kaivoslaissa mainittua veloitetta varten pankkiin avatulle vakuustalletustilille. Kaivoslain 73 §:ssä tarkoitettu luvan siirto ei vapauta vakuutta.

Perustelut: Määräyksen perusteena on kaivoslaki (621/2011) 107, 109, 110 ja 111 §. Vakuus asetetaan kaivosviranomaisen arvion perusteella, joka perustuu malminetsintäalueilla suoritetun valvontatyön kautta saatuihin havaintoihin. Valvontahavaintojen perusteella tyypillisimpien malminetsintäalueilla sattuvan vahingon suuruusluokka on linjassa tässä luvassa määrätyn vakuuden kanssa. Kaivosviranomaisen on arvioinut toiminnan laatua ja laajuutta (lupamääräys 1), toiminta-alueen erityispiirteitä, sekä luvassa säädettyjä veloituksia lupamääräykset huomioiden ja päätyttyä määrättyyn vakuuteen. Luvassa sallitut geofyysiset- ja geokemialliset tutkimusmenetelmät tai maaperä- ja kallioperänäytteenotto tai tutkimusotat eivät aiheuta merkittävää vahinkoa ympäristölle tai luonnolle, kun tutkimustyö suoritetaan lupamääräyksiä noudattaen. Malminetsinnästä johtuvia tyypillisiä maanomistajalle aiheutuvia vahinkoja ovat lähinnä yksittäiset puustovahingot. Luvassa on kielletty luonnonsuojelulain nojalla rauhoitettujen lajien vahingoittaminen tai vaarantaminen. Mikäli alueella on sellaisia, niitä varten on annettu tarkat rajoitukset. Lähtökohtaisesti luvan haltijan urakoitsijoilla on erillinen vastuuvakuutus tutkimustoimissa aiheutuneita ennakoimattomia vahinkoja varten. Kaivosviranomaisen harkitsee luvan siirron tai muuttamisen yhteydessä, onko vakuuden suuruutta tarkistettava.

8. Määräykset malminetsintää ja malminetsintäalueen käyttöä koskevista seikoista sen varmistamiseksi, ettei toiminnasta aiheudu kaivoslaissa (621/2011) kiellettyä seurausta

Malminetsintä sekä malminetsintäalueella liikkuminen ja muu alueen käyttö on rajoitettava tutkimustyön kannalta välttämättömiin toimenpiteisiin. Toimenpiteet on suoritettava siten, että niistä ei aiheudu kohtuudella vältettävissä olevaa yleisen tai yksityisen edun loukkausta eikä merkittäviä muutoksia luonnonolosuhteissa. Luonnonolosuhteilla tarkoitetaan alueen pohja- ja pintavesioloja, lämpö- ja kosteusoloja sekä kasvien kasvupaikkatekijöitä.

Tämän päätöksen liitteessä 1 tarkoitettulla malminetsintäalueella ja 30 metrin etäisyydellä sen rajasta toiminnan kannalta välttämättömään liikkumiseen ei tarvita erillistä maastoliikennelupaa. Tutkimustyön kannalta välttämättömiin kairaus-toimenpiteisiin saa käyttää alueen vettä, mutta jos kairauksessa käytettävän veden määrä ylittää 100m³/vrk, on toimittava siten kuin vesilain (587/2011) 2. luvun 15 §:ssä todetaan. Tutkimustöitä tehtäessä on otettava aina huomioon ympäristönsuojelulain (527/2014) 17§:n mukainen pohjaveden pilaamiskielto. Malminetsinnästä ja muusta malminetsintäalueen käytöstä ei saa aiheutua merkittäviä muutoksia luonnonolosuhteissa, eikä merkittävää maisemallista haittaa.

Malminetsintäluvan haltijan on kairauksen päätyttyä tulpattava kairareivät teräksisen maakairausputken paikalleen jäädessä mansetti-putkella pohjaveden maanpinnalle nousun estämiseksi. Kairaputket on katkaistava noin 0,10–0,20 metrin pituuteen läheltä maanpintaa, kairaputken päät on peitettävä metallisella suojahatulla ja merkittävä selvästi huomiovärillisin puupaaluin, joissa on kairauspaikan tunnisteet ja heijastin. Kairakohteiden jätetuolto sekä siistiminen on tehtävä välittömästi töiden loputtua kohteella.

Perustelut: Malminetsintäluvan haltijan on luovuttuaan malminetsintä lupaluonnonolosuhteista tai sen menetettyään viipymättä saatettava malminetsintäalue yleisen

turvallisuuden vaatimaan kuntoon, sekä saatettava alue mahdollisimman luonnonmukaiseen tilaan (621/2011) 11 ja 15 §.

9. Määräykset yleisen ja yksityisen edun kannalta välttämättömistä ja luvan edellytysten toteuttamiseen liittyvistä seikoista

Malminetsintäluvan haltijan on rajoitettava malminetsintä ja muu malminetsintäalueen käyttö tutkimustyön kannalta välttämättömiin toimenpiteisiin. Toimenpiteet on suunniteltava siten, että niistä ei aiheudu kohtuudella vältettävissä olevaa yleisen tai yksityisen edun loukkausta. Vaikka tässä malminetsintäluvassa sallitut tutkimusmenetelmät eivät vaikuta laajasti ympäristöön, malminetsintäluvan haltijan on oltava kuitenkin riittävästi selvillä hankkeen ympäristövaikutuksista siinä laajuudessa kuin kohtuudella voidaan edellyttää.

Tässä malminetsintäluvassa sallitut tutkimusmenetelmät on kirjattu lupamääräykseen 1. Sallituilla malminetsintämenetelmillä ei vaikeuteta oikeusvaikutteisen kaavan toteuttamista, ei aiheuteta olennaista haittaa muulle elinkeinotoiminnalle eikä merkittävää maisemallista haittaa. Sallituilla tutkimustoimilla ei myöskään aiheuteta merkittäviä muutoksia luonnonolosuhteissa, harvinaisten tai arvokkaiden luonnonesiintymien olennaista vahingoittumista, merkittävää maisemallista haittaa tai muuta merkittävää vahingollista ympäristövaikutusta, kun tutkimukset suoritetaan päätöksessä sallituilla menetelmillä sallittuina ajankohtina. Lupamääräyksen 1 kohdassa 2 mainittua koneellisesti tehtävää maa- ja kallioperänäytteenottoa ei kuitenkaan saa suorittaa vesistön päältä. Mikäli malminetsintätutkimukset edellyttävät kairausta vesistön päältä, tulee sitä varten hakea luvan muuttamista kaivoslain (621/2011) 69 §:n mukaisesti.

Tällä malminetsintäluvalla ei ole tarkoituksena tehdä koelouhintaa taikka laajuudeltaan tai vaikutuksiltaan sitä vastaavia toimenpiteitä, eikä toimintaa myöskään ole suunniteltu asema-kaava-alueelle. Sallittujen, kohteella hetkellisesti suoritettavien tutkimustoimien ei voida myöskään katsoa häiritsevän merkittävästi Suomen pesimälintuja, jotka ovat suurelta osin luonnon-suojelulailla rauhoitettuja. Suomessa seurataan lajien uhanalaisuutta, ja lajien uhanalaisuustilanteen voi tarkastaa Punaisen kirjan verkkopalvelussa (YM & SYKE, 2019), joka löytyy osoitteesta <https://punainenkirja.laji.fi>. Kirjassa on mainittu myös aina uhanalaisuuteen johtaneet syyt ja uhkatekijät tulevaisuudessa. Tässä luvassa sallittuja malminetsintämenetelmiä ei mainita kirjassa syiksi tai tulevaisuuden uhkatekijöiksi.

Luvansaajan on huolehdittava tutkimustoiminnassaan, ettei eri tutkimusvaiheissa päädy kiintoainesta pintavesiin. Hakemusalueella saattaa esiintyä luonnontilaisia tai luonnontilaisten kaltaisia lähteitä. Niiden luonnontilan vaarantaminen on kielletty.

Malminetsintälupa-alueen eteläosassa on laaja vanhanmetsän kokonaisuus, jonka Metsähallitus on varannut suojelutarkoitukseen (Säynäjävaaran suojelumetsä, MSM353061). Suojelutarkoitukseen hankitun kiinteistön suojelutavoitteita ei saa vaarantaa tutkimustoiminnalla.

Malminetsintälupa-alueella on suuren petolinnun pesäreviiri. Mikäli pesän todetaan olevan käytössä, petolinnun tahallinen häiritseminen, erityisesti lisääntymisaikana **15.2–31.7.** (häiriövyöhyke on n. 1000 metriä pesästä oleva säteinen ympyrä pesintäpaikan ympärillä, maaston avoimuuden ja muodon mukaisesti), tai muutoin niiden elämänkierron kannalta tärkeillä paikoilla on kielletty. Suuren petolinnun pesäpuu, jossa oleva pesä on säännöllisessä käytössä ja selvästi nähtävissä, on rauhoitettu. Pesäreviireille sijoittuu mm. voimakasta metsänhoitoa ja hakkualueita eikä alue ole millään muotoa erämainen tai sen kaltainen. Hetkellisen malminetsinnässä tehtävän kairauksen ei voida katsoa vaikuttavan tai häiritsevän merkittävästi petolinnun elämänkiertoa. Häiriövyöhyke vastaa mitä Metsähallituksen Metsätalous Oy:n ympäristöoppaassa sekä Sääksisäätiön merikotkatyöryhmän, Helsingin yliopiston Luonnontieteellinen keskusmuseon, ympäristöministeriön, maa- ja metsätalousministeriön, ELY-keskusten, Metsähallituksen ja Suomen metsäkeskuksen yhteistyössä laatiman metsätalouden ohjeistuksessa on määritetty.

Luonnonsuojelulain 70 §:n mukaisesti rauhoitettujen yksilöiden tahallinen häiritseminen, erityisesti eläinten lisääntymisaikana, tärkeillä muuton aikaisilla levähdysalueilla tai muutoin niiden elämänsyklinän kannalta tärkeillä paikoilla on kielletty.

Lupa-alueella on tehty serpentiiniluontotyyppin kartoituksia kesällä 2024. Kartoitusten perusteella lupa-alueella ei ole luonnonsuojelulain 65§:n mukaisia tiukasti suojeltuja luontotyyppisiä. Lupa-alueen läheisyydessä (100m päässä) on tiedossa olevia tiukasti suojeltuja serpentiiniluontotyyppikohteita ja on mahdollista, että niitä esiintyy myös lupa-alueella. Jos lupa-alueella esiintyy kyseisiä kohteita tutkimusohjelma- tai kuopat eivät ole sallittuja kyseisillä kohteilla ja lisäksi tutkimuskairaukset on suoritettava talvella, kun maankamara on jäässä ja sitä suojaa lumipeite. Lisäksi kairauksessa kertyvä soija on kerättävä pois maastosta ja kyseisten mahdollisten kohteiden päällä ei sallita kesäaikaista maastoliikennettä. Edellä mainituin ja tässä luvassa sallituin tutkimusmenetelmin lupa-alueita noudattamalla varovaisuusperiaate huomioiden voidaan todeta, ettei uhanalaisiin luontotyyppisiin kohdistu heikentäviä tai hävittäviä vaikutuksia. Kyseisten kohteiden esiintymisen voi tarkistaa SYKE:n paikkatietoaineistoista (<https://ckan.ymparisto.fi/dataset/serpentiinikalliot-ja-kivikot>) tai Lapin ELY-keskukselta.

Lupa-alueella, pääasiassa suojelukäyttöön Metsähallituksen varatulla alueella, esiintyy uhanalaisia ja vaarantuneita sienilajeja: kalkkikäpää, välkkyludekäpää erakkokäpää. Myös ei-rauhoitettujen uhanalaisien lajien pitäisi ottaa huomioon tutkimustoiminnassa ja esiintymien vahingoittamista tulee välttää tutkimustoimintaa tehtäessä.

Lisäksi lupa-alueella esiintyy useita silmälläpidettäviä lajeja. Vaikka silmälläpidettävien lajien turvaaminen on vapaaehtoista, eikä silmälläpidettävät lajit täytä varsinaisen uhanalaisuuden kriteerejä, silmälläpidettävien lajien esiintymien vahingoittamista tulee välttää tutkimuksissa.

Lupa-alueella saattaa olla uhanalaisia lettoja ja lähdesoita. Lupamääräyksen 1 kohdassa 3 on sallittu myös 3 tutkimuskaivannot ja tutkimusohjelmat, mutta suoalue- tai uhanalaisilla luontotyyppisillä ei sallita tutkimuskaivantoja tai tutkimusohjelmia. Mahdolliset kallioperäkairaukset on suoritettava suoalueilla ainoastaan lumipeitteisenä aikana maaperän ollessa roudassa, jolloin vaikutukset luontotyyppisiin eivät ole merkittäviä. Tässä luvassa sallitut malminetsintämenetelmät eivät ole uhkatekijä tai ollut uhanalaistumisen syy luontotyyppisille. Mahdollisiin rauhoitettuihin kasviviljeilyihin tulee lisäksi jättää n.20m suojavyöhyke. Maastotöiden suunnittelua varten lajien esiintymispaikat voi tarkistaa Lajitietokeskuksen avoimesta Laji.fi -palvelusta (<https://laji.fi/>). Mahdollisen esiintymän laajuuden voi tarkistaa Lapin ELY-keskukselta.

Lupa-alueella saattaa olla luonnonsuojelulain (9/2023) 64§ mukaisia suojeltuja luontotyyppisiä: Kalkkikallioita. Luonnonsuojelulain 64§ suojeltujen luontotyyppien hävittämis- ja heikentämiskielto astuu voimaan vasta Lapin ELY:n suojelupäätöksen jälkeen.

Alueella on metsälain mukaisia kohteita: suon metsäsaarekkeitä. Lisäksi alueella voi olla kartoittamattomia arvokkaita luontokohteita, kuten puron-, noronvarsimetsiä ja lähteitä. Nämä tulee huomioida siten, ettei tutkimustoiminnalla ole heikentäviä vaikutuksia ko. luontokohteisiin ja lajien elinympäristöihin. Luonnontilaisten tai luonnontilaisten kaltaisten lähteiden luonnontilan vaarantaminen on kielletty. Pienvedet, lähteet ja norot on huomioitava tutkimustoiminnassa riittävällä suojavyöhykkeellä. Vaikka metsälakia sovelletaan metsän hoitamiseen ja käyttämiseen metsätalousmaaksi luettavilla alueilla, tutkimustoimia suunniteltaessa myös edellä mainitut kohteet tulee huomioida.

Luvanhakija on ilmoittanut selvityksessään (liite 7), ettei se tule suorittamaan koneellista tutkimustoimintaa Tollovuoma - Silmäsvuoma - Nunarvuoman Natura 2000 -alue (FI1300608) Natura-alueen läheisyydessään malminetsintäluvulla lintujen yleisenä pesimäaikana. Tässä luvassa on kyse tutkimustoiminnasta, joka on tutkimussuunnitelmassa esitettyjen toimien mukaan lyhytkestoisista ja suhteellisen hetkellisen tapahtuma tutkimuskohteella. Tukesin tietojen mukaan keskimääräinen kairausreikä on syvyydeltään n.300 m ja sen kairaus kestää

noin 2–3 vrk. Tutkimuskalusto liikkuu hitaasti eikä aiheuta merkittävää melua eikä näin ollen aiheuta myöskään merkittävää haittaa tai häiriötä Suomessa pesiville linnuille tai eläinlajeille.

Kallioperäkairauksen tuottamasta melusta on olemassa useita selvityksiä ja tutkimuksia. Melun ehkäisyyn onkin kiinnitetty merkittävästi huomioita, ja kairakoneet ovat tänä päivänä hiljaisempia kuin aikaisemmin. Melun kantautumiseen vaikuttavia asioita ovat mm. maaston korkeuserot, puusto, melun laatu, lumi- sekä tuuliolosuhteet. Valtion neuvoston päätöksen 993/1992 antamat ohjeavrot melulle ovat matalimmat virkistys- ja luonnonsuojelualueille. Näillä kohteilla ohjeavrot ovat päivällä 45 dB ja yöllä 40dB. Kairauksen ääni ei erotu juuri lainkaan luonnon taustahälystä n.100–130 m kauemmas kairakohteelta riippuen edellä mainituista seikoista. Luonnon taustahäly on arvioitu yleensä ~30–35 dB. Alueen maastonmuodot huomioiden, voidaan perustellusti todeta, että sallitulla tutkimustoiminnalla ei ole merkittäviä haittoja Tollovuoma - Silmäsvuoma - Nunarvuoman Natura 2000 -alue (F11300608)

Lisätietoja kohteen tilanteesta saa Lapin ELY-keskuksen lausunnossa (Liite 5) ja Lapin maakuntamuseon lausunnossa (Liite 6) mainitulta yhteyshenkilöltä tai Tukesilta. Rauhoitusmääräyksistä poikkeamista koskevissa asioissa toimivaltainen lupaviranomainen on Lapin ELY-keskus ja suureen petolintuun liittyvissä asioissa Varsinais-Suomen ELY-keskus.

Malminetsintäluvan haltijan tulee esittää hyvissä ajoin ennen tutkimustöiden aloittamista tarkka tutkimussuunnitelma toimenpiteineen ja sijaintitietoineen ja tarvittaessa päivittää kaivannaisjätejätehuoltosuunnitelmaa Tukesille. Lisäksi tutkimussuunnitelma tulee toimittaa tiedoksi toimivaltaiselle Lapin ELY-keskukselle ja Metsähallitukselle ja Lapin maakuntamuseolle. Lähtökohtaisesti luvanhaltijalla ei ole kaivoslaisia asetettua yleistä inventointivelvollisuutta kasvillisuus- tai luontokartoituksille varovaisuusperiaate huomioiden, eikä sellaista edellytetä muiltakaan samankaltaisia vaikutuksia aiheuttavilta maankäyttömuodoilta suojelualueiden ulkopuolella.

Perustelut: Tutkimussuunnitelman esittämisvelvollisuudella varmistetaan, että toimenpiteisiin voidaan tarvittaessa valvonnallisesti puuttua. Samalla Tukesin on mahdollista kaivoslain valvonnan toteuttamiseksi arvioida toimenpiteiden vaikutusta ja tarvittaessa antaa tarkempia lisämääräyksiä toimenpiteiden suorittamisesta. Kaivoslaki (621/2011) 11 §, 12 § ja 69 §, VNa (391/2012) 2 §.

Siirtyminen lupa-alueelle, ja lupa-alueella liikkuminen on sulanmaan aikana pyrittävä suunnittelemaan niin, että luontaisia aukkoja ja olemassa olevia uria käytetään mahdollisimman paljon hyväksi. Kosteikkoalueilla liikkumista tulee ensisijaisesti välttää sulanmaan aikana. Toiminnanharjoittajan on oltava selvillä toimintansa ympäristövaikutuksista, ympäristöriskeistä ja niiden hallinnasta sekä haitallisten vaikutusten vähentämismahdollisuuksista. Koneellinen tutkimus ja näytteenotto alueilla, joilla on olemassa vaarana, että tutkimukset tai liikkuminen aiheuttaa maaperään vahinkoja (suot), tulee suorittaa aina ajankohtana, jolloin maaperä on jäänyt. Tutkimusmontut ja kuopat tulee merkitä huomiokepein sekä luiskata loiva reunaisiksi päistään niiden ollessa auki ja sisältävän putoamisvaaran. Tutkimusten päätyttyä tutkimusmontut, -kuopat ja -ojat on täytettävä ja maisemoitava.

Perustelut: Määräys perustuu kaivoslain (621/2011) 11 §:ään. Malminetsintäluvan haltijan on rajoitettava malminetsintä ja muu malminetsintäalueen käyttö tutkimustyön kannalta välttämättömiin toimenpiteisiin. Toimenpiteet on suunniteltava siten, että niistä ei aiheudu kohtuudella vältettävissä olevaa yleisen tai yksityisen edun loukkausta. Malminetsintäluvan nojalla tapahtuvasta malminetsinnästä ja muusta malminetsintäalueen käytöstä ei saa aiheutua:

1) haittaa ihmisten terveydelle tai vaaraa yleiselle turvallisuudelle;

- 2) olennaista haittaa muulle elinkeinotoiminnalle;
- 3) merkittäviä muutoksia luonnonolosuhteissa;
- 4) harvinaisten tai arvokkaiden luonnonesiintymien olennaista vahingoittumista;
- 5) merkittävää maisemallista haittaa
- 6) muuta merkittävää vahingollista ympäristövaikutusta.

10. Määräys malminetsintäkorvauksen suuruudesta ja maksuajankodasta

Malminetsintäluvan haltijan on maksettava malminetsintäalueeseen kuuluvien kiinteistöjen omistajille vuotuista korvausta **20 euroa hehtaarilta** luvan voimassaoloajalta. Malminetsintäalueesta lasketaan kokonaispinta-ala, ja jokaisen kiinteistön tai muiden rekisteriyksiköiden osalta pinta-ala vähintään 0,1 hehtaarin tarkkuudella.

Malminetsintäkorvaus ensimmäiseltä vuodelta on maksettava viimeistään 30 päivänä siitä, kun malminetsintälupa on tullut lainvoimaiseksi. Seuraavina vuosina korvaus on maksettava vastaavana ajankohtana. Luvan haltijan on ilmoitettava malminetsintäkorvauksen kokonaissuorituksesta kirjallisesti kaivosviranomaiselle, kun velvollisuus on täytetty.

Mikäli hakija pienentää tai muuttaa tässä päätöksessä määrättyä malminetsintäaluetta muutoshakemuksella, määräytyy uusi malminetsintäkorvaus maanomistajalle seuraavasta tämän lupapäätöksen maksupäivästä alkaen muutospäätöksessä määrättävän pinta-alan mukaan.

Perustelut: Määräys perustuu kaivoslain (621/2011) 99 §:ään, jossa säädetään malminetsintäkorvauksen suuruudesta ja maksutavasta, 51 § 67 § ja 69:ään, joissa säädetään malminetsintäluvan raukeamisesta ja muuttamisesta sekä 152.1 §:ään jossa säädetään kaivosviranomaisen on oikeudesta saada kaivoslain säännösten noudattamisen valvontaa varten tarpeelliset tiedot niiltä, joita tämän lain velvoitteet koskevat.

11. Määräys vahinkojen ja haittojen korvaamisesta malminetsintäalueella

Malminetsintäluvan haltijan on korvattava malminetsintäalueella tapahtuvasta kaivoslakiin (621/2011) perustuvasta toiminnasta aiheutuneet vahingot ja haitat, jollei jonkin toimenpiteen osalta korvauksesta toisin säädetä.

Perustelut: Määräys perustuu kaivoslain (621/2011) 103 §:ään, jossa säädetään vahinkojen ja haittojen korvaamisesta malminetsintäalueella.

12. Poronhoidolle aiheutuvien haittojen vähentämiseksi erityisellä poronhoitoalueella

Alue kuuluu Alakylän ja Kuivasalmen paliskuntien alueisiin. Malminetsintätutkimukset on sovitettava alueella toimivan paliskunnan kanssa siten, ettei niistä aiheudu olennaista haittaa poronhoidolle. Kaivoslain 11 §:n 2 mom. 2 kohdan mukaan olennaisen haitan aiheuttaminen muulle elinkeinotoiminnalle on kielletty. Tässä luvassa on kyse tutkimustoiminnasta, joka on tutkimussuunnitelmassa esitettyjen toimien mukaan lyhytkestoista ja suhteellisen hetkellinen tapahtuma tutkimuskohteella. Tutkimuskalusto liikkuu hitaasti eikä ajata mahdollisia alueella olevia poroja tarpeettomasti. Luvanhaltijan tulee suunnitella tutkimustyöt riittävän pitkällä aikavälillä ja suorittaa toimet ajankohtana, jolloin niistä on kaikista vähän häiriötä alueella tehtävälle poronhoidolle ja paliskunnan keskeisimmille toiminta-alueille. Malminetsintäluvan haltijan on ilmoitettava paliskunnalle tutkimustöistä ja niiden aikataulusta, sekä muusta alueiden käytöstä hyvissä ajoin ennen tutkimustöiden aloittamista.

Malminetsintäluvan haltijan on otettava huomioon alueella mahdollisesti olevat poronhoidolle tärkeät rakenteet kuten esimerkiksi erotusaita ja käytettävä valmiita veräjiä kulkemiseen ja huolehdittava ettei tutkimustoiminnan seurauksena alueella hetkellisesti tapahtuva maastoliikennehäiriö lisää porojen hallitsematonta siirtymistä alueelta toiselle. Luvan haltijan tulee sopia tarvittaessa paikallisesti keinoista, joilla porojen haitallinen liikkuminen alueelta toiselle estetään.

Perustelut: Edellä mainituilla toimenpiteillä ehkäistään malminetsinnästä poronhoidolle mahdollisesti aiheutuvia haittoja erityisellä poronhoitoalueella. Kaivosviranomaisen on arvioinut sallittujen tutkimusten mahdollista haittaa ja olennaista vaikutusta, tutkimusten luonteen ja laajuuden sekä ennakoitavissa olevien vaikutusten perusteella. Määräys perustuu Poronhoitolain (848/1990) 2§:ään ja kaivoslain (621/2011) 51 §:ään.

Hakemuksen käsittely

Hakemus: Rupert Exploration Finland Oy	8.10.2024
Täytäntöönpanohakemus: Rupert Exploration Finland Oy	8.10.2024
Kuulutus hakemuksesta: Tukes	11.10.2024
Kuulutus täytäntöönpanohakemuksesta:Tukes	11.10.2024
Lausuntopyyntö: Tukes	11.10.2024
Selityspyyntö: Tukes	25.11.2024
Selitys: Rupert Exploration Finland Oy	2.12.2024
Päätös: Tukes	14.1.2025

Lupahakemuksesta tiedottaminen

Tukes on tiedottanut hakemuksesta sekä täytäntöönpanohakemuksesta 11.10.2024 kuuluttamalla siitä 30 päivän ajan Kittilän kunnan ilmoituskanavilla. Hakemus on ollut nähtävillä myös Tukesin internet-sivuilla. Hakemus on ollut nähtävillä 18.11.2024 saakka.

Lausunnot ja mielipiteet on pyydetty toimitettavaksi viimeistään 18.11.2024. Tämän päivämääränkin jälkeen toimitetut lausunnot ja mielipiteet on otettu ratkaisussa huomioon.

Lausuntopyyntö ja lausunnot hakemuksesta

Hakemuksesta ja täytäntöönpanohakemuksesta on lähetetty lausuntopyyntö ja saatu lausunnot seuraavasti:

- 1) Tukesin lausuntopyyntö on lähetetty **Kittilän kunnalle** 11.10.2024. Kittilän kunta on antanut lausunnon 15.11.2024 (liite 4).
- 2) Tukesin lausuntopyyntö on lähetetty **Lapin ELY-keskukselle** 11.10.2024. Lapin ELY –keskus on antanut lausunnon 18.11.2024 (liite 5).
- 3) Tukesin lausuntopyyntö on lähetetty **Lapin maakuntamuseolle** 11.10.2024. Lapin maakuntamuseo on antanut 18.11.2024 (liite 6).
- 4) Tukesin lausuntopyyntö on lähetetty **Alakylän paliskunnalle** 11.10.2024. Alakylän paliskunta ei antanut lausuntoa
- 5) Tukesin lausuntopyyntö on lähetetty **Kuivasalmen paliskunnalle** 11.10.2024. Kuivasalmen paliskunta ei antanut lausuntoa

asiaa ratkaistaessa ja muutoin tämän lain mukaan toimittaessa muun muassa; luonnonsuojelulakia (9/2023), ympäristönsuojelulakia (527/2014), erämaalakia (62/1991), maankäyttö- ja rakennuslakia (132/1999), vesilakia (587/2011), poronhoitolakia (848/1990), säteilylakia (592/1991), ydinenergialakia (990/1987), muinaismuistolakia (295/1963), maastoliikennelakia (1710/1995) ja patoturvallisuuslakia (494/2009). Vesil. 587/2011. Malminetsintäluvan haltijan on aina noudatettava Suomen lainsäädäntöä ja asiaan liittyviä muita kansainvälisiä sopimuksia.

Maastossa liikkuminen

Maastoliikennelain (1710/1995) 4.1 §:n ja 4.2 §:n 9-kohdan mukaan kaivoslaissa (621/2011) tarkoitetulla malminetsintäalueella ja 30 metrin etäisyydellä sen rajasta moottorikäyttöisellä ajoneuvolla liikkuminen ei edellytä maanomistajan tai haltijan lupaa, kun kyse on asianomaisessa malminetsintäluvassa tai kaivosluvassa tarkoitetun toiminnan kannalta välttämättömästä liikkumisesta. Mikäli malminetsintäalue rajautuu alueeseen, jolla liikkumista on rajoitettu (esim. luonnonsuojelualue), malminetsintäalueen rajan ulkopuolella tarvitaan alueen hallinnasta vastaavan viranomaisen suostumus.

Viitaten lupamääräykseen 9, malminetsintäluvan haltija veloitetaan rajoittamaan malminetsintä ja malminetsintäalueen käyttö tutkimustyön kannalta välttämättömiin toimenpiteisiin. Malminetsinnästä ei saa aiheutua merkittäviä muutoksia luonnonolosuhteissa, harvinaisten tai arvokkaiden luonnonesiintymien olennaista vahingoittamista, merkittävää maisemallista haittaa. Alueen koskemattomuuteen, joka liittyy alueen suojelutavoitteisiin, on säilytettävä. Aiheutetut vahingot on korvattava maanomistajalle.

Luvan muuttaminen ja raukeaminen

Malminetsintäluvan haltijan on kaivoslain (621/2011) 69 §:n mukaan haettava malminetsintäluvan muuttamista, jos tutkimussuunnitelmaa muutetaan tai täydennetään siten, että lupamääräyksiä on tarpeen tarkistaa. Luvanhaltija voi lisäksi hakea malminetsintäluvan muuttamista lupamääräysten tarkistamiseksi, kun luvan mukaista toimintaa on tarpeen muuttaa.

Kaivosviranomaisen on (621/2011) 67 §:n mukaan päätettävä, että malminetsintälupa raukeaa, jos luvanhaltija tekee asiaa koskevan ilmoituksen. Luvanhaltija on velvollinen tekemään ilmoituksen, jos tarkoituksena ei enää ole harjoittaa lupaan perustuvaa toimintaa. Malminetsintälupa raukeaa ilmoituksen saavuttua kaivosviranomaiselle.

Luvan voimassaolon jatkaminen

Malminetsintäluvan voimassaolon jatkamisen edellytyksistä säädetään kaivoslain (621/2011, sekä 505/2023) 61 §, 61a § sekä 61 b §:ssä.

Kaivoslain (621/2011) 61.1 §:n mukaan malminetsintäluvan voimassaoloa voidaan jatkaa enintään kolme vuotta kerrallaan siten, että lupa on voimassa yhteensä enintään viisitoista vuotta.

Kaivoslain (621/2011) 61.2 §:n mukaan malminetsintäluvan voimassaolon jatkamisen edellytyksenä on, että:

- 1) malminetsintä on ollut tehokasta ja järjestelmällistä;
- 2) esiintymän hyödyntämismahdollisuuksien selvittäminen edellyttää jatkotutkimuksia;
- 3) luvanhaltija on noudattanut tässä laissa säädettyjä velvollisuuksia samoin kuin lupamääräyksiä;
- 4) voimassaolon jatkamisesta ei aiheudu kohtuutonta haittaa yleiselle tai yksityiselle

edulle.

Kaivoslain (621/2011) 66 §:n mukaan malminetsintäluvan voimassaolon jatkamista varten lupaviranomaiselle on ennen luvan voimassaolon päättymistä toimitettava lupahakemus sekä lupaharkinnan kannalta tarpeelliset ja luotettavat selvitykset edellä mainituista voimassaolon jatkamisen edellytyksistä.

Kaivostoiminnasta annetun valtioneuvoston asetuksen (391/2012) 27.2 §:n mukaan hakemuksesta tulee käydä ilmi hakijan haluamat muutokset lupa-alueeseen tai muut merkittävät muutokset sekä asianosaisissa tapahtuneet muutokset. Asetuksen 27.3 §:n mukaisesti hakemukseen tulee liittää lupaharkinnan kannalta tarpeellinen ja luotettava selvitys:

- 1) hakemuksen kohteena olevan luvan nojalla tehdyistä toimenpiteistä ja niiden tuloksista;
- 2) alueelle kohdistuneiden tutkimuskustannusten määrästä;
- 3) esiintymän hyödyntämismahdollisuuksista ja jatkotutkimusten tarpeellisuudesta;
- 4) perustelut aluerajaukselle.

Lisäksi hakemukseen sovelletaan vastaavasti, mitä lupahakemuksesta säädetään kaivoslain (621/2011) 34 §:ssä.

Lupapäätöksestä tiedottaminen

Lupapäätös on toimitettu päätöksenantopäivänä:

- Rupert Exploration Finland Oy:lle (hakija)

Jäljennös päätöksestä on toimitettu antopäivänä

- Kittilän kunnalle,
- Lapin ELY-keskukselle,
- Metsähallitukselle,
- Lapin maakuntamuseolle tiedoksi,
- Alakylän paliskunnalle,
- Kuivasalmen paliskunnalle,
- niille, jotka ovat jäljennöstä erikseen pyytäneet

Päätöksen antamisesta on ilmoitettu

- maanomistajille (kirjeitse)
- asianosaisille, joita asia erityisesti koskee
- muistutuksen esittäjille
- niille, jotka ilmoitusta ovat erikseen pyytäneet

Tukes toimittaa Maanmittauslaitokselle malminetsintäluvasta tiedot merkittäväksi kiinteistötietojärjestelmään.

Perustelut: Päätöksestä tiedottaminen ja siinä noudatettu menettely perustuvat kaivoslain (621/2011) lupapäätöksestä tiedottamista koskevaan 58 §:ään.

Päätösmaksu

Tästä päätöksestä perittävä maksu on **3950 €**. Valtion talous- ja henkilöstöhallinnan palvelukeskus lähettää laskun hakijalle.

Maksu perustuu hakemuksen vireille tullessa voimassa olleeseen asetukseen Turvallisuus- ja kemikaaliviraston maksullisista suoritteista (1283/2021).

Muutoksenhaku

Tähän päätökseen saa kaivoslain (621/2011) 162 §:n nojalla hakea muutosta valittamalla **Pohjois-Suomen hallinto-oikeuteen**.

Valitus on tehtävä kirjallisesti 30 päivän kuluessa päätöksen tiedoksisaannista (808/2019, 13 §). Päätöksen tiedoksisaannin katsotaan tapahtuneen seitsemäntenä päivänä päätöksen julkaisemisesta. Liitteenä olevasta valitusosoituksesta ilmenee, miten muutosta haettaessa on meneteltävä.

Päätöksestä perittävästä maksusta valitetaan samassa järjestyksessä kuin pääasiasta.

Lisätietoja

kaivosasiat@tukes.fi tai ylitarkastaja Matti Ohtamaa puh. 0295 052 289

Asian on esitellyt ylitarkastaja Matti Ohtamaa ja ratkaissut ryhmäpäällikkö Terho Liikamaa. Tämä asiakirja on allekirjoitettu sähköisesti. Allekirjoittajan henkilöllisyyden ja allekirjoituksen ajankohdan voi varmistaa allekirjoitusta klikkaamalla ja asiakirjan aitous voidaan todentaa sähköisesti. Jos asiakirjaa muutetaan jälkikäteen, allekirjoitus ei ole enää kelvollinen. Sähköinen asiakirja on alkuperäiskappale, eikä allekirjoituksen oikeellisuutta voi varmistaa paperitulosteesta. Alkuperäisen sähköisen asiakirjan voi tarvittaessa pyytää Tukesin kirjaamosta.

LIITTEET

Liite 1	ML2024:0086 lupakartta
Liite 2	Tilakohtaiset pinta-alat malminetsintälupa-alueella
Liite 3	Asianosaiset maanomistajat
Liite 4	Kittilä kunnan lausunto
Liite 5	Lapin ELY-keskuksen lausunto
Liite 6	Lapin maakuntamuseon lausunto
Liite 7	Rupert Exploration Finland Oy:n selitys
Liite 8	Ohje vakuuden asettamiseksi

VALITUSOSOITUS

Valitusviranomainen

Päätökseen saa hakea muutosta valittamalla sille hallinto-oikeudelle, jonka tuomiopiirissä pääosa tässä päätöksessä tarkoitettusta alueesta sijaitsee. Toimivaltainen hallinto-oikeus on mainittu valitusosoituksen lopussa. Valituskirjelmä osoitetaan valitusviranomaiselle ja se on toimitettava valitusajassa hallinto-oikeuden kirjaamoon.

Valitusaika

Valitus on tehtävä kirjallisesti 30 päivän kuluessa päätöksen tiedoksisaannista. Päätöksen tiedoksisaannin katsotaan tapahtuneen seitsemäntenä päivänä päätöksen julkaisemisesta.

Valitusoikeus

Malminetsintälupaa, kaivoslupaa ja kulanhuudontalupaa koskevaan päätökseen, mainitun luvan voimassaolon jatkamista, raukeamista, muuttamista ja peruuttamista koskevaan päätökseen sekä kaivostoiminnan lopettamispäätökseen saa hakea muutosta:

- 1) asianosainen;
- 2) rekisteröity yhdistys tai säätiö, jonka tarkoituksena on ympäristön-, terveyden- tai luonnonsuojelun taikka asuinympäristön viihtyisyyden edistäminen ja jonka sääntöjen mukaisella toiminta-alueella kysymyksessä olevat ympäristövaikutukset ilmenevät;
- 3) toiminnan sijaintikunta tai muu kunta, jonka alueella toiminnan haitalliset vaikutukset ilmenevät;
- 4) elinkeino-, liikenne- ja ympäristökeskus ja muu asiassa toimialallaan yleistä etua valvova viranomainen;
- 5) saamelaiskäräjät sillä perusteella, että luvassa tarkoitettu toiminta heikentää saamelaisten oikeutta alkuperäiskansana ylläpitää ja kehittää omaa kieltään ja kulttuuriaan;
- 6) kolttien kyläkokous sillä perusteella, että luvassa tarkoitettu toiminta heikentää kolttien elinolosuhteita ja mahdollisuuksia harjoittaa elinkeinoja.

Kaivosviranomaisella on lisäksi oikeus valittaa sellaisesta päätöksestä, jolla hallinto-oikeus on muuttanut sen tekemää päätöstä tai kumonnut päätöksen.

Valituksen sisältö

Valituskirjelmässä on ilmoitettava

- päätös, johon haetaan muutosta
- miltä kohdin päätökseen haetaan muutosta ja mitä muutoksia siihen vaaditaan tehtäväksi
- perusteet, joilla muutosta vaaditaan
- mihin valitusoikeus perustuu, jos valituksen kohteena oleva päätös ei kohdistu valittajaan
- valittajan nimi ja kotikunta
- postiosoite ja puhelinnumero, joihin asiaa koskevat ilmoitukset valittajalle voidaan toimittaa

Jos valittajan puhevaltaa käyttää hänen laillinen edustajansa tai asiamiehensä tai jos valituksen laatijana on joku muu henkilö, valituskirjelmässä on ilmoitettava myös tämän nimi ja kotikunta.

Valittajan, laillisen edustajan tai asiamiehen on allekirjoitettava valituskirjelmä, ellei valituskirjelmää toimiteta sähköisesti (telekopiona tai sähköpostilla).

Valituksen liitteet

Valituskirjelmään on liitettävä

- päätös, johon haetaan muutosta valittamalla, alkuperäisenä tai jäljennöksenä
- asiakirjat, joihin valittaja vetoaa vaatimuksensa tueksi, jollei niitä ole jo aikaisemmin toimitettu viranomaiselle
- asiamiehen valtakirja

Valituskirjelmän toimittaminen perille

Valituskirjelmän voi viedä valittaja itse tai hänen valtuuttamansa asiamies. Valituskirjelmä liitteineen voidaan myös lähettää postitse, telekopiona tai sähköpostilla. Postiin valituskirjelmä on jätettävä niin ajoissa, että se ehtii perille valitusajan viimeisenä päivänä ennen aukioloajan päättymistä. Hallinto-oikeudessa kirjaamon aukioloaika on klo 8.00–16.15. Sähköisesti (telekopiona tai sähköpostilla) toimitetun valituskirjelmän on oltava toimitettu niin, että se on käytettävissä vastaanottolaitteessa tai tietojärjestelmässä määräajan viimeisenä päivänä ennen virka-ajan päättymistä.

Valittajalta peritään hallinto-oikeudessa **oikeudenkäyntimaksu 310 euroa**. Tuomioistuinten ja eräiden oikeushallintoviranomaisten suoritteista perittävistä maksuista annetussa laissa (701/1993) on erikseen säädetty eräistä tapauksista, joissa maksua ei peritä.

Toimivaltaisen hallinto-oikeuden yhteystiedot muutoksenhakua varten:

Pohjois-Suomen hallinto-oikeus

käyntiosoite: Torikatu 34–90, 90100 Oulu

postiosoite: PL 189, 90101 Oulu

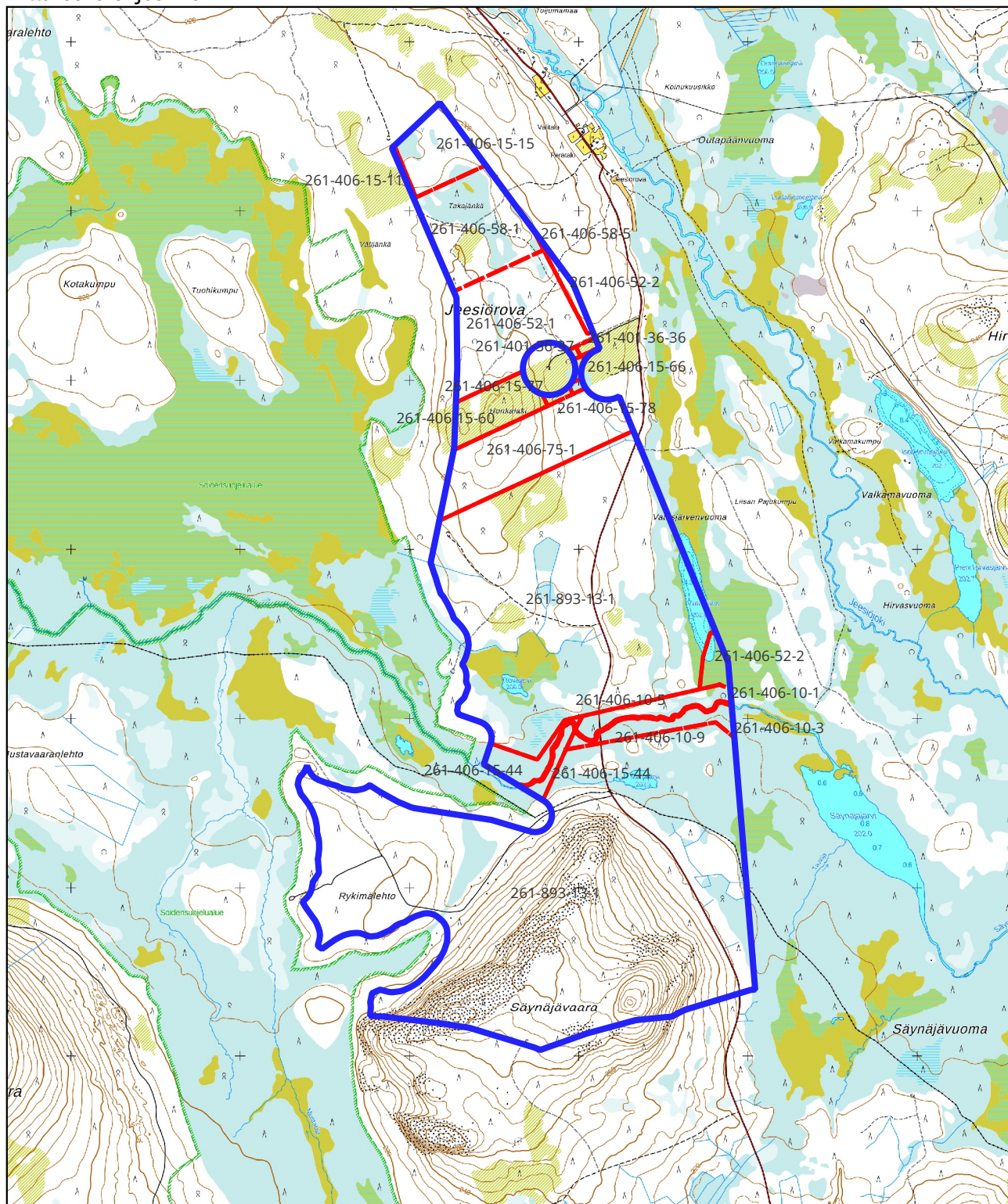
puhelin: 029 56 42800


faksi: 029 56 42841

sähköposti: pohjois-suomi.hao@oikeus.fi

Valituksen voi tehdä myös hallinto- ja erityistuomioistuinten asiointipalvelussa osoitteessa: <https://asiointi2.oikeus.fi/hallintotuomioistuimet>

Kartta malminetsintäluapa-alueesta
Mittakaava ohjeellinen



 Malminetsintäluapa-alue

 Kiinteistörajat

Mittakaava 1:35 000
Rupert Exploration Finland Oy
Säynä
ML2024:0086

Kiinteistötunnus	Pinta-ala (ha)
261-406-15-44	9,75
261-406-10-5	9,25
261-893-13-1	550,30
261-406-15-66	0,15
261-406-15-60	12,94
261-406-15-15	15,94
261-406-876-1	1,49
261-406-75-1	38,02
261-406-58-5	0,16
261-406-15-11	0,57
261-406-58-1	32,10
261-406-15-78	0,80
261-406-15-74	0,51
261-406-52-2	6,62
261-406-15-59	0,63
261-401-36-36	0,78
261-401-36-37	0,31
261-406-52-1	41,16
261-406-10-9	8,83

Pinta-ala yhteensä: **730,30 ha**

Lausunto Rupert Exploration Finland Oy:n malminetsintälupahakemuksesta, Säynä, ML2024:0086

Khall 12.11.2024 § 401
533/10.01.01/2024

Valmistelija

Maanmittausteknikko Veli-Matti Virtanen, p. 040 581 1889

Rupert Exploration Finland Oy on jättänyt Tukesille Kittilän kunnan alueelle, osittain Kuivasalmen paliskunnan erityiselle poronhoitoalueelle ja osittain Alakylän paliskunnan poronhoitoalueelle kohdistuvan lupahakemuksen koskien Säynä -nimistä malminetsintäaluetta. Lausunto on pyydetty antamaan Tukesille 18.11.2024 mennessä

Malminetsintäalueen pinta-ala on 730,36 ha.

Alueella ei sijaitse luonnonsuojelukohteita. Lupahakemusalue rajautuu lännessä Tollovuoma – Silmäsvuoma – Nunarvuoman Natura 2000 – alueeseen (FI1300608). Alueella sijaitsee pieniltä osin Suomen tärkeä lintualue (Kittilän suot 920254). Alueella sijaitsee Metsäkeskuksen määrittelemiä erityisen tärkeitä elinympäristöjä. Alueella esiintyy mahdollisesti luonnontilaisia lähteitä.

Alueella otaksutaan olevan hyvä potentiaali esiintyä kulta-, kupari-, ja nikkelimalmeja.

Hakemuksen mukaan tutkimusmenetelmät ovat tavanomaisia malminetsintätöitä. Tutkimusmenetelminä ovat moreninäytteenotto, geologinen kartoitus, geofysikaaliset mittaukset, kallioperäkairaus ja tutkimusojat. Malminetsintätöissä käytetään tavanomaisia kulkuvälineitä ja kalustoa kuten autot, maastoautot, mönkijät ja moottorikelkat sekä kairauskoneita ja kaivinkoneita. Alueella työskennellään ympäri vuoden maasto-olosuhteista riippuen. Tutkimusten ajankohdan suunnittelussa otetaan huomioon porojen laidunkierron esteettömyys.

Hakemuksen mukaan kallioperäkairauksessa saattaa syntyä pieniä määriä jauhautunutta kiviainesta eli ns. kairaussoijaa. Tätä varten on laadittu kaivannaisjättesuunnitelma, joka ilmenee hakemuksen Liitteestä 1.

Suunnitelluilla toimenpiteillä ei hakijan mukaan aiheudu alueelle sellaista melua tai muuta häiriötä, että se heikentäisi alueen luontoarvoja. Alueella liikutaan ajoneuvoilla olemassa olevaa tie – ja metsäautotieverkostoa mahdollisimman paljon hyödyntäen. Maastossa liikutaan tarpeen mukaan moottorikelkoin, mönkijöin sekä mahdollisesti suksilla ja lumikengillä. Kairakoneet käyttävät kulkemiseen olemassa olevia teitä, metsäteitä sekä ajouria aina kuin se on mahdollista. Mahdolliset puustovauriot korvataan maanomistajille.

Malminetsinnän ympäristö- ja muut vaikutukset on käsitelty hakemuksen Liitteessä 1.

Malminetsintätoiminnan loputtua alueella yhtiön toimesta, yhtiö saattaa alueen mahdollisimman pikaisesti yleisen turvallisuuden vaatimaan kuntoon. Alue kunnostetaan ja siistitään sekä mahdolliset väliaikaiset

laitteet poistetaan maastosta ja alue saatetaan mahdollisimman luonnonmukaiseen tilaan. Alueesta luopumisen jälkeen kaivosviranomaisille toimitetaan tutkimustyöselostukset, tutkimuksiin liittyvät tietoaineistot sekä edustava määrä mahdollisista kairasydämistä.

Hakija hakee malminetsintäluvan jatkoaikahakemukselle Kaivoslain 169 §:n mukaista täytäntöönpanomääräystä mahdollisesta muutoksenhausta huolimatta.

Perusteluina hakemukselleen hakija on esittänyt mm. seuraavaa:

- tuotannollisista ja taloudellisista syistä johtuen yritys hakee täytäntöönpanoa muutoksenhausta huolimatta. Osalle alueesta malminetsintätöitä voidaan suorittaa vain maan ollessa jäässä eli noin 4-5 kk: aikana vuodessa, jonka vuoksi yhtiö toivoo voivansa aloittaa työt jo talvella 2025.
- Vireillä olevassa jatkoaikahakemuksessa mainitut tutkimukset/tutkimusmenetelmät eivät laajuudeltaan tai ympäristövaikutuksiltaan eroa j yhtiön muista malminetsintäalueista.
- Hakijan malminetsintätoiminta on ollut jatkuvaa ja tehokasta ja sitä harjoitetaan monipuolisesti eri malminetsintämenetelmiä hyödyntäen
- Yhtiön aikomuksena on selvittää alueen malmipotentialiaa vastuullisesti alueen malmipotentialin selvittämistä vastuullisesti ja kaivoslain edellyttämällä tavalla. Rahoitus, resurssit ja asiantuntemus esitettyyn toimintaan löytyy, kaivoslain § 61 täyttyy eikä jatkoajan myöntämiselle hakijan näkemyksen mukaan ole estettä.

Kartta malminetsintäluva-alueesta esityslistan ja pöytäkirjan liitteenä, asiakirjat esityslistan oheismateriaalina.

Esittelijä

Kunnanjohtaja Kurula Timo

Päätösehdotus

Kunnanhallitus päättää lausuntonaan Rupert Exploration Finland Oy:n hakemuksesta koskien Säynä -nimistä malminetsintäluvaa ja hakemuksesta luvan täytäntöönpanemiseksi muutoksenhausta huolimatta ilmoittaa seuraavaa:

Lupahakemus ei kohdistu Kittilän kunnan asema- eikä yleiskaava-alueille. Siten kaavoituksen kannalta hakemuksen johdosta ei ole huomautettavaa.

Luvassa tulee edellyttää sopimaan työskentelyajankohdista ja – tavoista paliskunnan kanssa ennen malminetsintätöiden aloittamista, jotta poronhoitotyölle sekä muulle paikalliselle toiminnalle mahdollisesti aiheutuva haitta tulisi vältettyä taikka selvitettyä aina etukäteen. Malminetsintäalue tulee ennallistaa toimijan toimesta.

Malminetsinnästä ei saa olla haittaa paikalliselle asutukselle, pohjavesialueille eikä alueen poronhoidolle.

Kittilän kunta edellyttää, että kittiläläisten kuntalaisten tulee voida asioida malminetsintäyhtiön kanssa suomen kielellä.

Muilta osin Kittilän kunnalla ei ole hakemuksesta huomautettavaa.

Päätös

Esitys hyväksyttiin.

Kittilän kunta

OTE PÖYTÄKIRJASTA

Kunnanhallitus

§ 401

12.11.2024

Liitteet

Liite 1 Kartta malminetsintälupahakemusalueesta (Säynä), lupatunnus ML2024:0086

Pöytäkirjan nähtäväksi asettaminen pvm

Pöytäkirja on 14.11.2024 viety nähtäväksi yleiseen tietoverkkoon, osoitteeseen <https://www.kittila.fi>.

Tiedoksianto

Lähetetty tiedoksi sähköpostilla 15.11.2024.

Kittilän kunta

OTE PÖYTÄKIRJASTA

Kunnanhallitus

§ 401

12.11.2024

Muutoksenhakuohje koskee pykälää: § 401

Muutoksenhakukielto

Tästä päätöksestä ei saa tehdä oikaisuvaatimusta eikä kunnallisvalitusta, koska päätös koskee kuntalain 136 §:n mukaan valmistelua tai täytäntöönpanoa; työ- ja virkaehtosopimuksen tulkintaa tai soveltamista; tai työnjohto- ja valvontaoikeuden käyttämistä.



Turvallisuus- ja kemikaalivirasto (TUKES)
kaivosasiat@tukes.fi

Viite: Lausuntopyyntöne 11.10.2024

Malminetsintälupahakemus ML2024:0086 ”Säynä”, Rupert Exploration Finland Oy, Kittilä

Turvallisuus- ja kemikaalivirasto (TUKES) on pyytänyt kaivoslain (621/2011) 37 §:n nojalla Lapin elinkeino-, liikenne- ja ympäristökeskuksen (ELY-keskuksen) lausuntoa Rupert Exploration Finland Oy:n malminetsintälupahakemuksesta, lupanumero ML2024:0086 siinä ja kuvatun toiminnan ympäristövaikutuksista. Lisäksi TUKES on pyytänyt paikka- ja sijaintitietoja malminetsintälupa-alueella mahdollisesti esiintyvistä luonnonsuojelulailta suojelluista luontotyypeistä, rahoitetuista lajeista ja niiden lisääntymis- ja levähdyspaikoista sekä huomioon otettavista uhanalaisista lajeista. Lisäksi TUKES on pyytänyt ELY-keskukselta lausuntoa siitä, onko alueella kaivoslain 9 § kolmannen momentin mukaisia liikennealueita. Lausuntoa on pyydetty 18.11.2024 mennessä.

Haetun malminetsintäalueen pinta-ala on 730,36 ha ja se kohdistuu Kittilän kunnan alueelle Jeesiojärven kylän eteläpuolelle, Säynäjävaaran ja Jeesiörovan alueille. Hakija on arvioinut alueelta olevan mahdollista löytää kulta-, kupari- ja nikkelimalmia. Kyseessä on uusi malminetsintälupa-alue. Rupert Exploration Finland Oy hakee malminetsintälupalle täytäntöönpanomääräystä muutoksenhausta huolimatta.

Yhtiö aikoo toteuttaa alueella näytteenottoa kallioperäpaljastumista ja lohkarista kivivasaralla, pohjamoreeninäytteenottoa kumitelaisella näytteenottovaunulla iskuporaamalla, kallioperänäytteenottoa timanttikairauksella suljetulla vedenkierrolla ja soijan talteenotolla, kaivaa tutkimusojia sekä suorittaa geofysikaalisia mittauksia maasto- ja lentomittauksina. Tutkimukset kestävät neljä vuotta.

Lapin ELY-keskus lausuu seuraavaa

ELY-keskus muistuttaa, että malminetsintätoiminta on järjestettävä siten, että siitä ei aiheudu kaivoslain lisäksi muussa lainsäädännössä kiellettyä seurausta. Lapin ELY-keskus valvoo toimialueellaan yleistä etua ympäristö- ja vesiasioissa (Laki ELY-keskuksista 3 §).

Natura 2000 -verkosto ja luonnonsuojelualueet

Haetulla malminetsintäalueella ei ole Natura 2000 -verkon kohteita, perustettuja luonnonsuojelualueita tai valtioneuvoston hyväksymiä luonnonsuojeluohjelmiin kuuluvia alueita.

Malminetsintälupahakemusalue sijaitsee kuitenkin Tollovuoma-Silmäsvuoma-Mustaoja-Nunaravuoma Natura-alueen (FI1300608) läheisyydessä. Tämä Natura-alue

18.11.2024

on perustettu erityisten suojelutoimien alueeksi (SAC-alue). Alue on lisäksi ilmoitettu komissiolle lintudirektiivin mukaisena erityisenä suojelualueena (SPA-alue). Toteutuskeinona tällä Natura-alueella ovat luonnonsuojelulaki ja rakennuslaki. Natura-alue koostuu soidensuojeluohjelmaan kuuluvista Silmäsvuoman, Säynäjävaara-Mustavaarat-Nunaravuoman ja Tollovuoma-Vasanvuoma-Lammasvuoman alueista (SSO), vanhojen metsien suojeluohjelmaan kuuluvasta Taljavaaran alueesta (VMO), lehtojen suojeluohjelmaan kuuluvasta Mustavaaran lehdot -nimisestä alueesta (LHO) sekä lintuvesiohjelmaan kuuluvista Kuolajärvestä, Siikajärvestä ja Julmajärvestä (LVO). Lisäksi alueeseen kuuluu noin 800 ha suojeluohjelmiin kuulumattomia yksityismaita. Soidensuojeluohjelmiin kuuluvat alueet on pääosin toteutettu muodostamalla niistä luonnonsuojelulain nojalla suojelualueita, joista malminetsintähakemusalueita lähinnä sijaitsee Mustaojan-Nunaravuoman soidensuojelualue (SSA120146). Lisäksi osa Mustavaaran lehdot -alueesta on perustettu luonnonsuojelulain nojalla lehtojensuojelualueeksi. Osa alueesta on vielä toteuttamatta ja Taljavaaran alue on säädösvalmistelussa. Edellä mainitut Natura-alue, soidensuojelualue ja soidensuojeluohjelma-alue eivät ole täysin yhteneväisiä malminetsintäalueen läheisyydessä.

Natura-alueen suojeluperusteena ovat siellä esiintyvät yhteensä 14 luontodirektiivin liitteen 1 mukaista luontotyyppiä ja 8 liitteen II lajia sekä yhteensä 22 lintudirektiivin liitteessä 1 mainittua lintulajia ja säännöllisesti esiintyvää muuttolintua. Tollovuoma-Silmäsvuoma-Mustaoja-Nunaravuoma Natura-alue kuuluu myös sekä kansainvälisesti tärkeisiin, että Suomen kansallisesti tärkeisiin lintualueisiin (Important Bird and Biodiversity Area - IBA ja Finnish Important Bird Areas – FINIBA).

Hakemusalueen etäisyys Natura-alueeseen on vähimmillään noin 100 m. Hakemuksen mukaan malminetsinnässä käytetään melua tuottavia tutkimusmenetelmiä, jotka voivat häiritä Natura-alueen lintujen pesintää (mm. Drone-lennätys, timanttikairaus, pohjamoreeninäytteenotto, tutkimusojien kaivuu). Hakemuksessa ei ole mainittu, että melua aiheuttava malminetsintä ajoitettaisiin Natura-alueen häiriöalueella lintujen pesimääjan ulkopuolelle.

Kairakoneen melun kantautumista Natura-alueelle on käsitelty useissa malminetsinnän Natura-arvioinneissa. Myös kairausta tekevä Oy Kati Ab:n on tehnyt oman meluselvityksensä (2022). ELY-keskus katsoo asiaa koskevaan tieteelliseen, Natura-arvioinneissa viitattuun tutkimukseen pohjautuen, että vaikutukset lintuihin vähenevät voimakkaasti, kun melu vaimenee 40 dB:n. Melun kantautuminen riippuu useista tekijöistä (mm. koneen melutaso, maastonmuodot ja peitteisyys, tuulen suunta ja nopeus), minkä vuoksi yksiselitteistä vaimentumisetaisyyttä 40 dB:n on mahdoton asettaa.

Tollovuoma-Silmäsvuoma-Mustaoja-Nunaravuoma Natura-alueen ympäristössä on huomattavan paljon malminetsintää. Natura-alueiden ulkopuolisilla kairauksilla voi olla heikentäviä vaikutuksia Natura-alueisiin. Luonnonsuojelulaki kieltää merkittävästi heikentämästä Natura-verkostoon kuuluvan alueen suojelun perusteena olevia luonnonarvoja (LSL 34 §). Natura-alueeseen kohdistuvia vaikutuksia arvioitaessa on tarkasteltava hanketta sekä yksin että yhdessä muiden samaan alueeseen vaikuttavien hankkeiden ja suunnitelmien kanssa (LSL 35 §).

Natura-alueen suojelun perusteena olevien lintujen merkittävää heikentymistä yksin kyseisen tai yhteisvaikutuksessa muiden alueeseen vaikuttavien

toimintojen kanssa ei voida malminetsintälupahakemuksen perusteella sulkea pois. ELY-keskus huomauttaa, että luonnonsuojelulain mukaan on hakijan vastuulla osoittaa, ettei Natura-alueen suojeluperusteille voi aiheutua merkittäviä heikennyksiä. Hakemuksessa esitetyn rajauksen mukainen etäisyys Natura-alueeseen yhdessä maastonmuotojen kanssa riittää kuitenkin vakuuttamaan ELY-keskuksen siitä, ettei merkittävästi heikentäviä vaikutuksia voi syntyä muille suojeluperusteena oleville lajeille tai luontotyypeille kuin linnuille.

Hakijan tulee joko 1) täydentää lupahakemusta perustelemalla miksi Natura-arviointia ei tarvita (ns. Natura-tarveharkinta, etenkin Natura-alueen suojelun perusteina olevien lintudirektiivin lajien osalta), 2) tehdä luonnonsuojelulain 35 § mukainen Natura-arviointi, 3) muuttaa hanketta (esimerkiksi toiminnan kohdentumisen tai ajoituksen suhteen) tavalla, joka poissulkee Natura-alueeseen kohdistuvat vaikutukset tai 4) rajata hakemusaluetta kauemmas Natura-alueesta ja poissulkea sillä tavalla Natura-alueeseen kohdistuvat vaikutukset. Lapin alueella tehdyistä malminetsinnän vaikutuksia käsitelleistä Natura-arvioinneista tiedetään, että kairakoneen meluvaikutus voi ylittää muutamasta sadasta metrillä jopa 900 metrin päähän kairakoneesta. Meluvaikutuksen laajuuteen vaikuttavat muun muassa koneen tyyppi, vuodenaika ja maastonmuodot. Natura-vaikutusten tarkastelussa tulee kiinnittää erityistä huomiota yhteisvaikutuksiin, joita suojeluperusteena oleville lintulajeille aiheuttavat muut tämän Natura-alueen läheisyydessä käynnissä olevat ja suunnitellut malminetsintätoimet. Vaikutusten arviointia varten tarvitaan tietoja malminetsinnässä käytettävän syväkairauslaitteiston ja muiden melua tuota melusta sekä sen vaimentumisesta kyseisen alueen olosuhteet huomioon ottaen sekä toiminnan ajoittumisesta suhteessa Natura-alueen suojeluperusteena olevien lintujen pesimäaikaan 15.3–15.9.

Ennen kuin jokin edellä mainitusta neljästä toimenpiteistä on tehty, ei voida varmistua merkittävien vaikutusten syntymättä jäämisestä. Luonnonsuojelulain 35 §:n ja säännöksen tulkintaa ohjaavan oikeuskäytännön mukaan, jos hanke tai suunnitelma joko yksinään tai tarkasteltuna yhdessä muiden hankkeiden ja suunnitelmien kanssa saattaa merkittävästi heikentää valtioneuvoston Natura-alueen luonnonarvoja, hankkeen toteuttajan tai suunnitelman laatijan on asianmukaisella tavalla arvioitava nämä vaikutukset sen kannalta, miten ne vaikuttavat alueen suojelutavoitteisiin.

Oikeuskäytännön mukaan lieventäviä toimenpiteitä (eli kielteisten vaikutusten estämiseksi tai vähentämiseksi toteutettavia toimenpiteitä) ei voida ottaa huomioon arvioitaessa Natura-arvioinnin tarvetta (C-323/17, Komission tiedonanto 21.11.2018, s. 43). Mikäli mahdollisia vaikutuksia selvitetäessä havaitaan, että lieventävät toimenpiteet ovat välttämättömiä merkittävän heikentymisen estämiseksi, tulee hakijan tehdä luonnonsuojelulain 35 § mukainen Natura-arviointi.

Luonnonsuojelulain 35 §:n mukaan luvan myöntävän viranomaisen on valvottava, että Natura-arviointi tehdään. Viranomaisen on pyydettävä arvioinnista lausunto elinkeino-, liikenne- ja ympäristökeskukselta ja siltä, jonka hallinnassa luonnonsuojelualue on.

Pohjavesialueet, pienvedet ja vesistöt (kaivoslain 11 §:n kohdat 1 ja 3)

Pohjavesialueet

18.11.2024

Hakemusalueella ei ole luokiteltuja pohjavesialueita. Toiminnassa tulee huomioida myös mahdolliset yksityiset talousvesikaivot. Mikäli alueella tehdään kaivu- ja syväkairaus-toimenpiteitä, ainakin 500 metrin etäisyydellä käytössä olevat talousvesikaivot olisi syytä ottaa tarkkailuun (vedenpinnan korkeus ja laatu). ELY-keskus muistuttaa, että toimija on aina vesilain mukaisessa vastuussa kaikesta pohjavedelle aiheutuvasta vahingosta.

Lähteet

Malminetsintäalueella tai sen välittömässä läheisyydessä on ilmakuvatarkastelun perusteella mahdollisia lähde- ja tihkupintapaikkoja. Lähde- ja tihkupintakohteita voi olla esim. kivennäismaan ja suon raja-alueilla ja niiden läheisyydessä mm. hakemusalueen itäosissa ja Vatusjärven ympäristössä sekä Nunarajoen varsilla.

Luonnontilaisen lähteen luonnontilan vaarantaminen on vesilaissa kielletty (VL 2. luku 11 §), ellei siihen ole saatu aluehallintoviraston lupaa. Lähteisiin tulee jättää riittävä suojaetäisyys, vähintään 30 metriä lähteikön reunasta ja etäisyyden määrittelyssä tulee huomioida, ettei lähteen luonnontila vaarannu. Esimerkiksi kaivu-toimenpiteet lähteikön läheisyydessä voivat aiheuttaa muutoksia pohjaveden virtausolosuhteissa ja siten myös lähteikön kautta purkautuvan pohjaveden määrässä. Suojaetäisyys riippuu maastonmuodoista, lähteen koosta ja tilasta. Lähtökohtana toiminnassa on, ettei siitä saa aiheutua vaaraa pohjaveden määrälle tai laadulle. Lähteen suojavyöhykkeellä ei tule tehdä maahan kajoavia tutkimuksia. Mikäli kairauspaikoilla esiintyy ylivuotoa, tulee huolehtia siitä, että kairareivät tulpataan ylivuodon ja pohjaveden purkautumisen estämiseksi.

Vesistöt

Lupahakemusalueella on luonnontilainen tai luonnontilaisen kaltaisia puroja (mm. Nunarajoki ja marjajärvestä laskeva puro). Puron uoman luonnontilan säilymisen vaarantaminen on luvanvaraista (VL 3. luku 2 §). Tämä tulee huomioida purojen ylityksissä.

Koneellisessa malminetsinnässä tulee kiinnittää huomiota vesiensuojeluun. Vesistöihin on maahan kajoavassa toiminnassa jätettävä riittävät suojavyöhykkeet, ettei maan-aineksia tai kairaussoijaa kulkeudu vesistöihin esim. tulvan mukana ja vesistön tila sen seurauksena heikkene. Ojitetuilla aloilla on toimittava siten, että kiintoainetta tai poraussoijaa ei pääse oja myöten kulkeutumaan vesistöihin. ELY-keskus katsoo, että vesistöjen tilan heikentymistä on pidettävä kaivoslain tarkoittamana merkittävänä muutoksena luonnonolosuhteissa, jota malminetsinnästä ei saa aiheutua. Lisäksi vesistöjen ympäristö tulisi säilyttää mahdollisimman luonnonmukaisena.

Malminetsintäalueeseen kuuluu järviä (Rovajärvi, Marjajärvi ja Vatusjärvi). Hakemuksessa ei ole kerrottu onko kairauksia suunniteltu tehtäväksi näillä vesialueilla eikä esitetty arvioita vesistö-kairauksen ympäristövaikutuksista ja niitä lieventävistä toimituksista. Siten ELY-keskus ei pysty lausumaan asiasta. Mikäli yhtiö suunnittelee tekevänsä kairauksia vesistöalueella, tulee vesistö-kairauksista pyytää Lapin ELY-keskukselta erillinen lausunto.

Uhanalaiset ja suojellut luontotyypit (kaivoslain 11 §:n kohta 4)

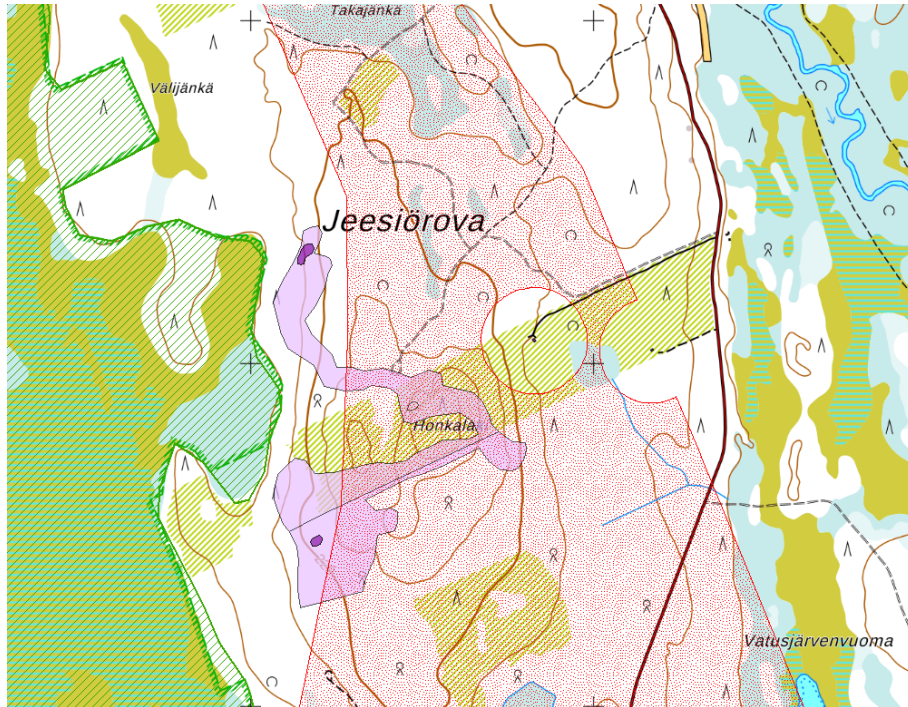
18.11.2024

Lupahakemusalueelta ei ole tiedossa olevia, varmistettuja luonnonsuojelulain 65 §:n mukaisia tiukasti suojeltuja luontotyyppisiä. Lähialueilla (lähimmillään n. 100 m:n etäisyydellä lupahakemusalueen rajasta) on tiedossa olevia tiukasti suojeltuja serpentiiniluontotyyppikohteita. Alueen geologia on sellainen, että niitä voi esiintyä myös hakemusalueella. Lupahakemusalueella on tiedossa olevia serpentiinien ja muiden ultramafisten kivilajien paljastumia, joita kaikkia ei ole tutkittu serpentiiniluontotyyppien määrittämiseksi ja siten hakemusalueella voi olla toistaiseksi kartoittamattomia serpentiiniluontotyyppikohteita. Jeesiörovan alueella on kesällä 2024 inventoitu serpentiiniluontotyyppisiä. Jeesiörovassa inventoidut alueet ja tunnistetut serpentiiniluontotyyppikohteet on esitetty kartalla kuvassa 1. Luonnonsuojelulain 65 §:n mukaisten tiukasti suojeltujen serpentiiniluontotyyppien (serpentiinikalliot, -kivikot ja -soraikot) hävittäminen ja heikentäminen on kielletty riippumatta siitä, onko esiintymä kartoitettu tai merkitty Suomen ympäristökeskuksen ylläpitämään paikkatietoaineistoon. **Kaikki maahan ja kallioperään kajoavat toimenpiteet voivat heikentää serpentiiniluontotyyppiä.** Mikäli alueella malminetsintätutkimusten yhteydessä havaitaan ultraemäksen kivilajin kalliopaljastumia, kivikkoja tai sorapintoja, pyydetään näistä ilmoittamaan Lapin ELY-keskuksen Luontoympäristöyksikköön. **Sekä tiedossa olevilla, että mahdollisilla serpentiiniluontotyyppikohteilla kohteilla tulee pidättäytyä ympärivuotisesti kaikesta maa- tai kallioperään kajoavasta tutkimuksesta (myös kivivasaralla tehtävästä näytteenotosta) sekä maastoliikenteestä** ilman suojaavaa lumipeitettä, kunnes ELY-keskus arvioinut kohteen tilanteen ja antanut tarkemmat ohjeet malminetsintään kohteen läheisyydessä. Näin toimien malminetsintätoimilla ei rikota LSL 65 §:n tiukasti suojellun luontotyyppien hävittämis- ja heikentämiskieltoa. ELY-keskus voi yksittäistapauksessa myöntää poikkeuksen serpentiiniluontotyyppien hävittämis- ja heikentämiskiellostaa, jos kyseisen luontotyyppien suojelutavoitteet eivät huomattavasti vaarannu tai luontotyyppien suojelu estää yleisen edun kannalta erittäin tärkeän hankkeen tai suunnitelman toteuttamisen eikä hankkeelle tai suunnitelmalle ole teknisesti ja taloudellisesti toteutettavissa olevaa vaihtoehtoa (LSL 66 §). Poikkeuslupaa haetaan alueelliselta ELY-keskukselta. Tarkempia ohjeita serpentiiniluontotyyppikohteiden huomioimiseen ja toimimiseen serpentiiniluontotyyppikohteiden alueella ja niiden läheisyydessä, sekä poikkeusluvan hakemiseen saa Lapin ELY-keskuksesta.

Lupahakemusalueella ei ole tiedossa olevia luonnonsuojelulain 64 §:n mukaisia suojeltuja luontotyyppisiä, mutta alueen taustatietojen mukaan alueen kallioperä on paikoin kalkkivaikutteisista (erityisesti lupahakemusalueen eteläosissa) ja alueen mahdolliset kalliopaljastumat voivat olla luonnonsuojelulain 64 §:n mukaisia suojeltuja kalkkikallioita.

Suojellut, harvinaiset tai uhanalaiset luontotyyppit voivat olla kaivoslain 11 § tarkoitettuja harvinaisia tai arvokkaita luonnonesiintymiä, jota ei saa olennaisesti vahingoittaa (HE 273/2009). Hakemusalueella esiintyy todennäköisesti kartoittamattomia uhanalaisia lähdesoita ja lettoja. Lajihavaintojen perusteella Rovajärveä ympäröivä suo voi olla osittain uhanalaista lettosuota ja lähteiden ympärillä on usein myös lettoa. Säynäjävaaralla on laaja vanhanmetsän kokonaisuus, jonka Metsähallitus on varannut suojelutarkoituksiin (Säynäjävaaran suojelumetsä, MSM353061, Kuva 2.). Tutkimusojien ja -kuoppien kaivamisella, koneellisella malminetsinnällä sekä kesäaikaisella maastoliikenteellä voi olla haitallisia vaikutuksia uhanalaisille luontotyypeille. Lumipeitteisenä aikana roudassa olevalla suolla tehtävät kairaukset eivät pääosin aiheuta niin suuria vaikutuksia, että niillä olisi merkitystä uhanalaisille suoluontotyypeille luontotyyppitasolla. Kalkkikallioilla sen sijaan kaikki maahan ja

kallioon kajoavat toimenpiteet voivat heikentää kalkkikallioluontotyyppiä. Vanhan metsän kohteilla puolestaan kaikki puuston, kasvillisuuden ja lahoppuuston vaurioittaminen voi heikentää vanhan metsän kohteita.



Kuva 1. Malminetsintäluupihakemuksen ML2024:0086 "Säynä" tutkimusalueetta (punainen pilkutus) Kittilän Jeesiörovassa Jeesiöjärven kylän eteläpuolella, luontotyyppi-inventoinneissa tutkittu alue, jolla ei esiinny serpentiiniluontotyyppiä (vaalean violetti) sekä inventoinneissa tunnistetut tiukasti suojellut (LSL 65 §) serpentiiniluontotyyppikohteet (tumma violetti). Tollovuoma - Silmäsvuoma - Nunarvuoma Natura 2000 -alue (FI1300608) on kartassa vihreällä vinoviivoituksella.

Rauhoitetut, erityisesti suojeltavat ja uhanalaiset lajit (kaivoslain 11 §:n kohdat 3 ja 4)

Malminetsintätoiminta on järjestettävä siten, että siitä ei aiheudu luonnonsuojelu- ja kaivoslaissa kiellettyä seurausta, kuten lajin heikentämistä tai häviämistä eikä lajin elinympäristön heikentämistä tai tuhoutumista. Maahan kajoavissa malminetsintätoimissa suojeltujen lajien esiintymät on rajattava malminetsintäalueen ulkopuolelle. Suojaetäisyyksien määrittelyssä tulee ottaa huomioon, että rauhoitettua lajia voi esiintyä pistemäistä esiintymäpaikkaa laajemmalla alueella.

Ajantasaiset esiintymätiedot malminetsintäalueelta tulee tarkistaa ja huomioida tarkempia tutkimussuunnitelmia laadittaessa. Lajitietoa voi tarkastella ja ladata Suomen lajitietokeskuksen Laji.fi-sivuston kautta. Myös ympäristöhallinnon yhteisestä lajitiedon tallennusjärjestelmästä LajiGIS:stä tiedot siirretään kerran viikossa laji.fi -järjestelmään. Laji.fi:ssä on lajiaineistoja myös lukuisista muista lähteistä, esim. museoiden tietokannoista. Suurin osa lajiaineistosta on suoraan kaikkien nähtävissä Laji.fi-sivustolla, mutta sensitiivisten lajien paikkatiedot on karkeistettu esim. 1 km tai 5 km ruudun tarkkuudelle tai joissain tapauksissa salattu kokonaan. Nämä

18.11.2024

käyttörajoitetut aineistot saa käyttöönsä kirjautumalla Laji.fi-sivustolle ja tekemällä aineistopyynnön tietyltä alueelta.

Lupahakemusalueelta tunnetaan huomionarvoisten lajien esiintymispaikkoja.

Rauhoitetut ja luontodirektiivin liitteen IV (b) kasvi- ja eläinlajit

Hakemusalueelta ei toistaiseksi tunneta luontodirektiivin liitteen IV (a) eläinlajeja tai luontodirektiivin liitteen IV (b) kasvilajeja eikä rahoitettuja kasvilajeja tai muita eläimiä kuin lintuja (LajiGis ja Laji.fi, 15.11.2024). Lähimmät tunnetut viitasammakkohavainnot ovat n. 40 km etäisyydellä hakemusalueesta. Tieto viitasammakon elinalueista ja talvehtimiselinympäristöistä Lapissa on hyvin puutteellista. ELY-keskus pitää kuitenkin epätodennäköisenä, että talviaikainen syväkairaus heikentäisi mahdollisia viitasammakon lisääntymis- ja levähdyspaikkoja.

Säynäjävaaralla on vanhan metsän alue (Säynäjävaaran suojelumetsä, MSM353061), jonka Metsähallitus on varannut suojelutarkoituksiin (Kuva 2). Kyseinen suojelumetsän alue on luonnon monimuotoisuudeltaan ja metsän rakennepiirteiltään suojelullisesti arvokasta aluetta. Alueelta on havaintoja vanhaa metsää ja runsasta lahoppuustoa ilmentävästä sienilajistosta: kalkkikäpää (*Antrodia crassa*, erittäin uhanalainen), välkkyludekäpää (*Skeletocutis stellae*, vaarantunut), erakkokäpää (*Antrodia infirma*, vaarantunut), kitukäpää (*Postia parva*, silmälläpidettävä), rusokantokäpää (*Fomitopsis rosea*, silmälläpidettävä), riekonkäpää (*Anthoporia albobrunnea*, silmälläpidettävä), korpiludekäpää (*Skeletocutis odora*, silmälläpidettävä), pursukäpää (*Amylocystis lapponica*, silmälläpidettävä), sirppikäpää (*Sidera lenis*, silmälläpidettävä), hentokäpää (*Postia lateritia*, silmälläpidettävä), mänyraspikka (*Odontium romellii*, silmälläpidettävä), känsäorvakka (*Cystostereum murrayi*, silmälläpidettävä) ja aihkinahka (*Crustoderma corneum*, silmälläpidettävä). Osa näiden lajien havaintopaikoista Säynäjävaaran pohjoisosassa sijaitsee suojelumetsärajauksen ulkopuolella. Arvokkaan lajiston säilyttämiseksi tällä alueella tulisi välttää kaikkea puuston, kasvillisuuden ja lahoppuuston vaurioittamista.

Harvinaiset tai uhanalaiset lajit ovat kaivoslain 11 § kohdan 4 tarkoittamia harvinaisia tai arvokkaita luonnonesiintymiä, jota ei saa olennaisesti vahingoittaa (HE 273/2009).

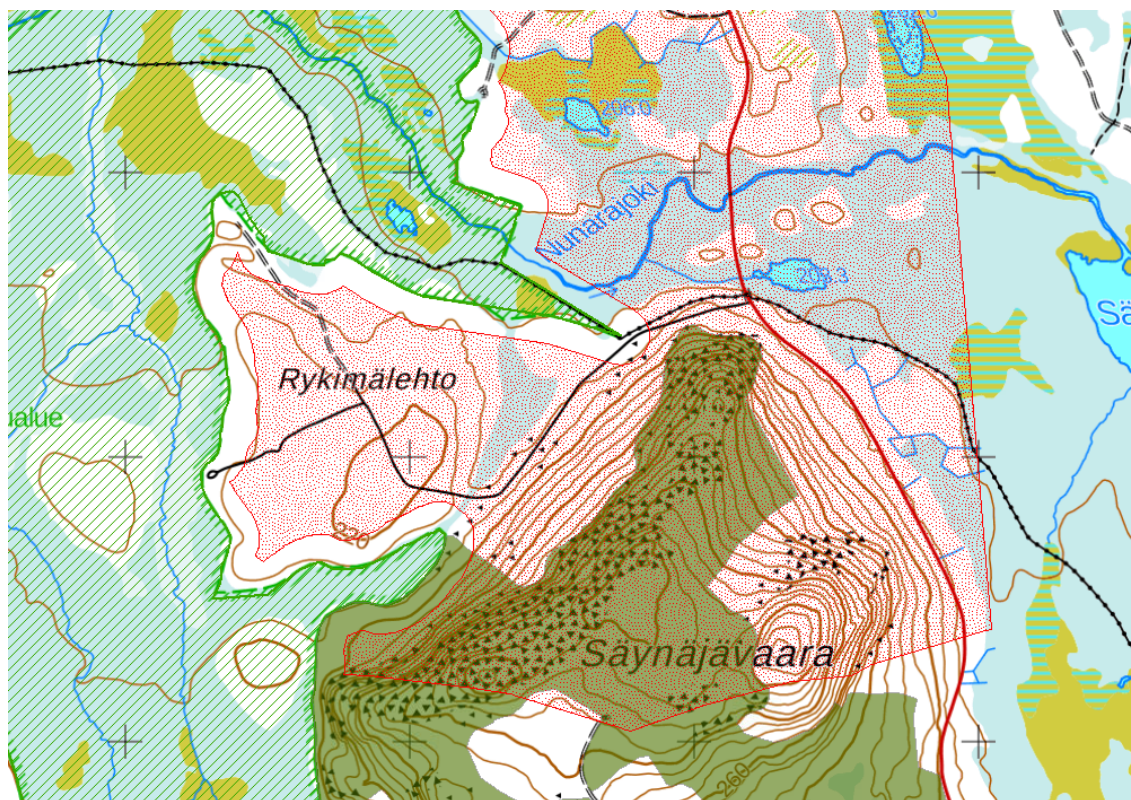
Linnut

Hakemusalueella on lintudirektiivin artiklassa 1 tarkoitetun, luonnonsuojelulain 73 § nojalla rauhoitetun suuren petolinnun pesäreviiri (tarkemmat tiedot asiasta on lausunnon liitteessä). Luonnonsuojelulain 70 § ja lintudirektiivin 5 artiklan mukaan lajien tahallinen häiritseminen erityisesti lisääntymis- tai jälkeläisten kasvatusaikana tai muutoin niiden elämänsyklin kannalta tärkeillä paikoilla on kielletty. Pesintäaikana (15.2.–31.7.) pesien suojavyöhykkeellä ei tule tehdä koneellista tutkimustoimintaa. Rajoitus ei edellytä todistetusti alkanutta pesintää, vaan säännöllisesti käytetty pesä on lain suojaama. Pesinnän varmistaminen tai pesän tarkkailu omatoimisesti voi aiheuttaa luonnonsuojelulaissa kielletyn seurauksen. ELY-keskus katsoo, että Lapissa 1100 m suojavyöhyke on malminetsintäalueiden erämaisyyden, maaston avoimuuden sekä lintuyksilökohtaisten herkkyyserojen vuoksi tarpeen pesinnän turvaamiseksi. Metsänkäytössä noudatettavaksi yhteisesti sovitut suojavyöhykkeet eivät ole sellaisenaan sovellettavissa malminetsintään toiminnan erilaisen keston ja intensiteetin

18.11.2024

vuoksi. Malminetsintäluvuissa ei pääasiassa rajoiteta toiminnan kestoa ja intensiteettiä lainkaan. Ajantasaisimman tiedon reviirin tilanteesta saa Metsähallitukselta. Metsähallituksen tässä yhteydessä antamia ohjeita on noudatettava malminetsintätoiminnassa.

ELY-keskus muistuttaa, että suurin osa Suomen pesimälinnuista on luonnonsuojelulla rauhoitettuja. Rauhoitettua eläinlajia ei saa tahallisesti tappaa tai häiritä. Erityisen tärkeää häirinnän välttäminen on lisääntymisaikana, tärkeillä muuton aikaisilla levähdysalueilla tai muutoin niiden elämänsyklin kannalta tärkeillä paikoilla (LSL 70 §). Kielto koskee tahallista häirintää. ELY-keskuksen näkemyksen mukaan koneellinen, melua tuottava malminetsintä aiheuttaa häiriötä linnuille ja se tulisi mahdollisuuksien mukaan tehdä lintujen lisääntymisajan ulkopuolella.



Kuva 2. Malminetsintäluvahakemuksen ML2024:0086 "Säynä" tutkimusalueen eteläosa (punainen pilkutus), Tollovuoma - Silmäsvuoma - Nunaruoma Natura 2000 -alue, FI1300608 (vihreä vinoviivitus), Metsähallituksen suojelutarkoituksiin varattu alue Säynäjävaaran suojelumetsä, MSM353061 (tumman vihreä alue) Kittilän Säynäjävaarassa Jeesiojärven kylän eteläpuolella.

Ympäristönsuojelun mukaiset asiat (kaivoslain 11 §:n kohta 1)

Mikäli malminetsinnässä ilmenee öljyvahingon uhka, jota toiminnanharjoittaja ei saa itse torjuttua/hoidettua, tulee siitä tehdä välittömästi ilmoitus hätäkeskukseen.

Kaivannaisjätteen jätehuoltosuunnitelma (kaivoslain 13 §)

Korkein hallinto-oikeus on 15.8.2024 antamassaan päätöksessä KHO:2024:97 todennut, että maan pinnalle nouseva hienojakoinen kiviaines eli kairaussoija on kaivoslain 13 §:ssä tarkoitettua kaivannaisjätettä. Päätöksessään KHO on myös todennut, että kaivannaisjätteen jätehuoltosuunnitelman laatimisvelvollisuudesta ei ole säädetty poikkeusta esimerkiksi kaivannaisjätteen vähäisen määrän perusteella.

Malminetsintälupahakemuksen täydennyksessä esitetty kaivannaisjätteen jätehuoltosuunnitelma on ELY-keskuksen näkemyksen mukaan puutteellinen eikä se täytä kaikilta osin kaivannaisjätteen jätehuoltosuunnitelman sisältövaatimuksia (kaivoslain 13 § ja VNA kaivostoiminnasta 391/2012).

Kaivannaisjätteen jätehuoltosuunnitelmassa tulee esittää seuraavat tiedot:

- Malminetsinnästä syntyvä maa- ja kiviainesjäte, sen määrä ja ominaisuudet
- Tiedot alueen ympäristöstä
- Tiedot tutkimusten vaikutuksista ympäristöön
 - Kasvillisuuden peittovaikutukset
 - Vesistövaikutukset
 - Maaperän pilaantuminen
- Tiedot ympäristön pilaantumisen ehkäisemiseksi tehtävistä toimita
- Tiedot toiminnan tarkkailusta ja toiminnan lopettamiseen liittyvistä toimita
- Kaivannaisjätteen hyödyntäminen ja käsittely
- Tiedot maa- ja kiviainesjätteen merkittävistä ympäristövaikutuksista

Lisäksi jätehuoltosuunnitelmaan tulee sisällyttää toiminnassa mahdollisesti käytettävien kemikaalien käyttöturvallisuustiedotteet. Toiminnanharjoittajan on oltava selvillä ja osoitettava kaivannaisjätteen ominaisuudet myös tältä osin (kaatopaikkakelpoisuuden selvittäminen), jotta jäte voidaan toimittaa oikeaan vastaanottoonpaikkaan.

Veden ottaminen

ELY-keskus ei ole vesitalousasioissa lupaviranomainen vaan se toimii valtion valvontaviranomaisena ja ottaa muun muassa kantaa vesitaloushankkeiden luvanvaraisuuteen tai oikeuden tarpeeseen. Vesilain mukaisen luvan tai oikeuden tarvetta tarkastellaan aina paikka-/tapauskohtaisesti. Vesilain mukainen luvan-/oikeudentarve ratkaistaan lupamenettelyssä. Aluehallintovirasto lupaviranomaisena tai ELY-keskus ja kunnan ympäristönsuojeluviranomainen vesilain valvontaviranomaisina eivät voi antaa yksittäisen hankkeen luvanvaraisuudesta sellaista ennakkotietoa, joka sitoisi lupaviranomaista lupamenettelyssä.

Ilmoitus veden ottamisesta: veden ottaminen vaatii vesilain (587/2011) 2 luvun 15 §:n mukaisesti pinta- ja pohjaveden ottamista koskevan ilmoituksen ELY –keskukselle, jos otettava vesimäärä ylittää 100 m³/vrk, eikä ottaminen edellytä vesilain 3 luvun 2 tai 3 §:n mukaan lupaa.

Oikeus ottaa vettä toisen alueelta: ELY-keskus kiinnittää huomiota vesilain 4 luvun säännöksiin, joiden mukaan, jos pinta- tai pohjavettä otetaan toisen alueelta muuhun kuin tavanomaiseen kiinteistökohtaiseen käyttöön, saattaa olla tarpeen hakea aluehallintovirastolta oikeutta veden ottamiseen toisen alueelta (vesilaki 4 luku 3 § ja 4

18.11.2024

§). ELY-keskuksen näkemyksen mukaan vedenkäyttö malminetsinnässä, esimerkiksi kairaus- tai lumetusvetenä, ei lähtökohtaisesti ole rinnastettavissa vesilaissa tarkoitettuun tavanomaiseen kiinteistökohtaiseen vedenkäyttöön.

ELY-keskus edellyttää, että kairausvedenottoa ei tehdä pienitulavuuksisista luonnonvesistöistä (vesilaki 2. luku 11 §, 3. luku 2 §).

Maisemaan kohdistuvat vaikutukset

Malminetsintäalue ei sijaitse valtakunnallisesti arvokkaalla maisema-alueella, eikä alueella ole valtakunnallisesti arvokkaita tuuli- ja rantakerrostumia, moreenimuodostumia, kallioalueita eikä kivikoita. Esitetyt tutkimukset eivät Lapin ELY-keskuksen näkemyksen mukaan aiheuta kaivoslain 11 §:n kohdassa 5 tarkoitettua merkittävää maisemallista haittaa.

Liikennealueet

Alueella ei ole kaivoslain 9 § kolmannen momentin mukaisia liikennealueita.

ELY-keskus esittää lupamääräyksissä huomioitavaksi

Veden ottaminen vaatii pinta- ja pohjaveden ottamista koskevan ilmoituksen ELY-keskukselle, jos otettava vesimäärä ylittää 100 m³/vrk, eikä ottaminen edellytä vesilain 3 luvun 2 tai 3 §:n mukaan lupaa (vesilaki 2. luku 15 §).

Jos pinta- tai pohjavettä otetaan toisen alueelta muuhun kuin tavanomaiseen kiinteistökohtaiseen käyttöön, saattaa olla tarpeen hakea aluehallintovirastolta oikeutta veden ottamiseen toisen alueelta (vesilaki 4. luku 3 § ja 4 §).

Lähteistä ei saa ottaa kairausvettä ja niihin tulee pitää kaikessa maahan kajoavassa toiminnassa suojaetäisyyttä vähintään 30 metriä lähteikön reunasta lukien (VL 2. luku 11 §, kaivoslaki 11 § kohdat 3 ja 4).

Kairausvedenottoa ei tehdä muistakaan pienitulavuuksisista luonnonvesistöistä (VL 2. luku 11 §, 3. luku 2 §, kaivoslaki 11 § kohdat 3 ja 4).

Purojen ylityksissä tulee huomioida, että puron uoman luonnontilan säilymisen vaarantaminen edellyttää lupaa (vesilaki 3. luku 2 §, kaivoslaki 11 § kohta 3).

Kairaussoija ei saa päästä valumaan puroihin ja muihin vesistöihin missään tilanteessa, eikä muukaan koneellinen tutkimustoiminta ja liikkuminen saa aiheuttaa kuormitusta vesistöihin (kaivoslaki 11 § kohta 3).

Luonnonsuojelulain 65 §:n mukaisten tiukasti suojeltujen serpentiiniluontotyyppien (serpentiinikalliot, -kivikot ja -soraikot) hävittäminen ja heikentäminen on kielletty (kaivoslaki 11 §, kohta 4). Kaikki maahan ja kallioon kajoavat toimenpiteet voivat heikentää serpentiiniluontotyyppiä.

18.11.2024

Myös ei-rauhoitettujen uhanalaisten lajien ja luontotyyppien olennainen vahingoittaminen on kielletty (kaivoslaki 11 §, kohta 4). Yhtiön tulee huomioida myös nämä mahdollisesti alueella esiintyvät luonnonesiintymät tutkimuksia suunnitellessaan.

Suuren petolinnun pesintäaika (15.2.-31.7.) pesien suojavyöhykkeellä (1100 m) ei tule tehdä koneellista tutkimustoimintaa.

Yhtiön tulee esittää tarkka tutkimussuunnitelma ELY-keskukselle vuosittain hyvissä ajoin, viimeistään kuukausi ennen tutkimuksiin ryhtymistä, jotta ELY-keskus voi valvoa luonnonsuojelulain noudattamista.

Malminetsintätoiminnan kairausjäljet, koemontut ja liikkumisen aiheuttamat jäljet malminetsintäalueella tulee saattaa mahdollisimman luonnonmukaiseen tilaan etsintätoiminnan päättyessä alueella. Kairauksen jälkeen tulee varmistaa, ettei kairanrei'istä nouse pohjavettä maanpinnalle. Tarvittaessa kairanreiät on tulpattava. Kairauksissa mahdollisesti maahan jätettävät maaputket on katkaistava läheltä maan pintaa.

Muuta

Lapin ELY-keskus toteaa, että kaikessa toiminnassa tulee välttää turmelemasta alueen luontoa enempää kuin tutkimuksen tekemiseksi on välttämätöntä.

Maastoliikennelain 5 §:n mukaan käytettäessä maastossa moottorikäyttöistä ajoneuvoa on vältettävä vahingon ja haitan aiheuttamista luonnolle ja muulle ympäristölle. Maastojoneuvoilla liikkuminen tulee pääsääntöisesti tapahtua olemassa olevilla yksityisteillä, metsäteillä ja jäädytetyillä talviteillä. Moottoriajoneuvoilla liikkumista tulee välttää luonnontilaisilla soilla sulanmaan aikana. Maastoliikennelain 4 §:n mukaan maastoliikennelupaa ei tarvita malminetsintäalueella eikä 30 metrin etäisyydellä sen rajasta.

ELY-keskus suosittelee kairauksissa käytettävän suljettua veden kiertoa ja soijan talteenottoa.

ELY-keskus suosittelee, että maahan kajoavat toimenpiteet tehdään suoalueilla maan ollessa roudassa ja lumipeitteinen.

ELY-keskus suosittelee, että koneellinen malminetsintä toteutetaan lintujen pesimäajan ulkopuolella.

Tämä lausunto on välitettävä myös kaikkien maastotyötä tekevien tietoon.

Lausunto hakemuksesta täytäntöönpanemiseksi muutoksenhausta huolimatta

ELY-keskus toteaa lähtökohtana tulevan olla, että malminetsintäluvan mukaisiin toimenpiteisiin ei tule ryhtyä ennen kuin lupa on lainvoimainen (kaivoslaki 168 § 1 mom.).

18.11.2024

Täytäntöönpanomääräyksen edellytyksenä on, että täytäntöönpano ei tee muutoksenhakua hyödyttömäksi ja hakija asettaa kaivosviranomaisen määräämän vakuuden niiden edunmenetysten ja kustannusten korvaamiseksi, jotka päätöksen kumoaminen tai lupamääräysten muuttaminen voi aiheuttaa (kaivoslaki 169 § 2 mom.). Täytäntöönpanomääräyksen nojalla voidaan sallia vain sellaiset toimenpiteet, joiden suorittamisen jälkeen olot on mahdollista palauttaa aiempaa vastaaviksi (HE 273/2009).

ELY-keskus katsoo, että malminetsintä lupa-alueella on mahdollista aloittaa malminetsintätyöt täytäntöönpanomääräyksen nojalla ainoastaan mikäli, että ELY-keskuksen tässä lausunnossa lupamääräyksissä huomioitaviksi esittämät asiat on malminetsintäluvassa huomioitu.

Tämä asiakirja on sähköisesti allekirjoitettu. Merkintä sähköisestä allekirjoituksesta on dokumentin viimeisellä sivulla. Asian on esitellyt ylitarkastaja Piippa Wäli ja ratkaissut luontoympäristöyksikön päällikkö Jari Pasanen.

Tiedoksi

Rupert Exploration Finland Oy
Metsähallitus Metsätalous Oy

Tämä asiakirja LAPELY/4849/2024 on hyväksytty sähköisesti / Detta dokument LAPELY/4849/2024 har godkänts elektroniskt

Pasanen Jari 18.11.2024 15:32

Wäli Piippa 18.11.2024 16:04



Lausunto
18.11.2024

ROIDno-2024-3948

Viite: Lausuntopyyntö 11.10.2024
Asia: KITTILÄ – ML2024:0086 Säynä

Turvallisuus- ja kemikaalivirasto (Tukes) pyytää kaivoslain (621/2011) 37§ nojalla Lapin maakuntamuseolta lausuntoa Kittilän kunnan alueeseen kohdistuvasta malminetsintälupahakemuksesta ML2024:0086. Lupahakemuksen kopio liitteineen on toimitettu lausuntopyynnön yhteydessä Lapin maakuntamuseolle, ja siitä käyvät ilmi aiottu malminetsintäalue sekä suunnitellut toimenpiteet. Lapin maakuntamuseo lausuu asiasta Kittilän kunnan alueesta vastaavana museolain (314/2019) mukaisena alueellisena vastuumuseona museolain 7§ 1 momentin 2 kohdan mukaisen kulttuuriympäristötehtävänsä puitteissa.

Aiottu malminetsintäalue sijaitsee Kittilän kunnassa noin 21,5 km Kittilän keskustaaajamasta itään käsittäen 730,36 ha:n alan. Alueelta ei ole tiedossa arkeologisia kohteita. Alueeseen ei tiettävästi ole kohdistunut arkeologisia selvityksiä viimeisen 10 vuoden aikana,

Malminetsinnässä käytetyt menetelmät kuten näytteenotot ja kairaukset muodostavat alueella mahdollisesti sijaitseville tuntemattomille arkeologisille kohteille verrattain pienen riskin. Hakemuksessa mainitaan kuitenkin myös koeurien käyttö. Kaivinkoneella tehtävä koeuritus ja/tai -montutus on kaivoavuudeltaan luokkaa, joka muodostaa arkeologiselle kulttuuriperinnölle merkittävän riskin. Näin ollen, mikäli lausunnon karttaliitteeseen merkityillä alueilla aiotaan suorittaa kaivinkoneella tehtävää uritusta ja/tai montutusta, tulee suunnitelmista niiden tarkennuttua pyytää uusi lausunto Lapin maakuntamuseolta. Tuolloin määritetään arkeologisten selvitysten tarve ja laajuus.

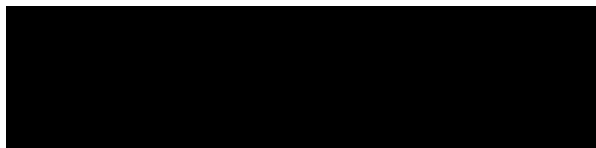


Lapin maakuntamuseo lisäksi muistuttaa, että muinaismuistolain (295/1963) 1§ mukaisesti, on muinaisjäännökseen kajoaminen ilman muinaismuistolain nojalla myönnettyä lupaa kielletty. Näin ollen muinaismuistolain 14§ mukaisesti, jos maata kaivettaessa tai muuta työtä suoritettaessa tavataan kiinteä muinaisjäännös, jota aikaisemmin ei ole tunnettu, on työ kohteen luona keskeytettävä välittömästi ja löydöstä on viipymättä tehtävä ilmoitus joko Museovirastolle tai alueellisen vastuumuseon (Lapin maakuntamuseo) arkeologille. Niin ikään muinaismuistolain 16§ mukaisesti, jos alueelta löydetään muinaisesineeksi epäilty esine, tai sellaisen katkelma, on kaivuu paikalla lopetettava välittömästi ja otettava viipymättä yhteys joko Museovirastoon tai alueellisen vastuumuseon arkeologisiin.

Siinä tapauksessa, että malminetsintälupa myönnetään, tulee ennen maastotöiden aloittamista esitettävä tutkimussuunnitelma toimittaa tiedoksi Rovaniemen kaupungin kirjaamoon (kirjaamo@rovaniemi.fi) Lapin maakuntamuseolle osoitettuna.

Lausunnon karttaliitteissä esitetyt aluerajaukset ovat pyynnöstä saatavilla Lapin maakuntamuseon arkeologilta paikkatietoaineistona.

Rovaniemellä 18. marraskuuta 2024



Jari-Matti Kuusela
Arkeologi, FT, dos.

Jakelu: Turvallisuus- ja kemikaalivirasto (Tukes)
Rupert Exploration Finland Oy
Lapin ELY-keskus
Museovirasto

26.11.2024

Vastine lausuntoon koskien Rupert Exploration Finland Oy:n malminetsintähakemusta Säynä ML2024:0086

Seuraavat tahot ovat antaneet lausuntonsa Säynä ML2024:0086 malminetsintähakemuksesta: Metsähallitus, Lapin ELY-keskus, Kittilän kunta ja Lapin Maakuntamuseo. Yksi yksityishenkilö oli jättänyt hakemuksesta mielipiteensä. Seuraavassa Hakija esittää vastineensa.

Natura 2000 -verkosto ja luonnonsuojelualueet

Lapin ELY-keskus tuo lausunnossaan esille, että hakemusalue sijaitsee Tollovuoma-Silmäsvuoma-Mustaoja-Nunaravuoma Natura-alueen (FI1300608) läheisyydessä. Alue koostuu soiden, vanhojen metsien ja lehtojen suojelunohjelmaan sekä lintuvesiohjelmaan kuuluvista alueista. Suojeluperusteena ovat alueella esiintyvät luontodirektiivin liitteen I mukainen luontotyyppi ja liitteen II lajeja sekä lintudirektiivin liitteessä I mainittuja lintulajeja ja säännöllisesti esiintyviä muuttolintuja. Alue kuuluu myös sekä kansainvälisesti tärkeisiin, että Suomen kansallisesti tärkeisiin lintualueisiin.

ELY-keskus huomauttaa lausunnossaan, että malminetsinnästä aiheutuva melu voi häiritä lintujen pesintää ja että ”hakemuksessa ei ole mainittu, että melua aiheuttava malminetsintä ajoitettaisiin Natura-alueen häiriöalueella lintujen pesimäajan ulkopuolelle.” Lausunnossa huomautetaan myös, että Natura-alueen ympäristössä on huomattavan paljon malminetsintää ja näin ollen ”Natura-alueen suojelun perusteena olevien lintujen merkittävää heikentymistä yksin kyseisen tai yhteisvaikutuksessa muiden alueeseen vaikuttavien toimintojen kanssa ei voida malminetsintälupahakemuksen perusteella sulkea pois.” Lausunnossa esitetään, että hakijan tulisi 1) perustella, miksi Natura-arviointia ei tarvita, 2) tehdä Natura-arviointi, 3) muuttaa hanketta tavalla, joka poissulkee Natura-alueeseen kohdistuvat vaikutukset tai 4) rajata hakemusaluetta kauemmas Natura-alueesta alueeseen kohdistuvien vaikutusten poissulkemisesti.

Hakijan vastine: *Malminetsintälupahakemuksen liitteessä ”Malminetsinnän ympäristö- ja muut vaikutukset”, kohdassa ”Vaikutukset ympäristön- ja luonnonsuojeluun” on todettu, että ”alueella sijaitsee pieniltä osin Suomen tärkeä lintualue (Kittilän suot 920254). Myös Tollovuoma - Silmäsvuoma - Nunarvuoman Natura 2000 -alue on erittäin merkittävä linnustolle. **Yhtiö ottaa huomioon mahdolliset petolintujen pesäreviirit ja pesintään liittyvät rauhoitusajat malminetsintätutkimusten aikataulutuksessa mahdollisten meluhaittojen minimoimiseksi**”.* Mikä tarkoittaa, että yhtiö ei tule

26.11.2024

suorittamaan melua aiheuttavia malminetsintätoimenpiteitä Natura-alueen suojeluperusteena olevien lintujen pesimäaikaan 15.3.–15.9.

Natura 2000 – alueen välittömässä läheisyydessä sijaitsevat malminetsintälupa-alueet Nunara ML2021:0002 (Firefox Gold Oy), Ahvenjärvi 4 ML2017:0075 ja Iso Mustavaara ML2016:0064 (B2Fingold Oy). Lausunnoissaan näihin malminetsintälupahakemuksiin Lapin ELY-keskus on todennut, että ”luonnonsuojelulain 65 §:n mukainen Natura-arviointi ei ole tarpeen, mikäli edellä mainitulla pesimäajalla ei suoriteta melua aiheuttavia toimenpiteitä (LAPELY/5836/2022 5.1.2023)” ja ”pesimäajan ulkopuolisen ajan osalta ELY-keskus katsoo hakijan esittämän 100 metrin suojavyöhykkeen olevan riittävä. (LAPELY/3369/2023 4.12.2023)”

Yhtiö on hakemuksessaan todennut, että hakemusalue rajautuu 100 m suojavyöhykkeellä lännestä Tollovuoma - Silmäsvuoma - Nunarvuoman Natura 2000 -alueeseen (F11300608) ja, että melua aiheuttavia tutkimuksia ei tulla tekemään Natura-alueen suojeluperusteena olevien lintujen pesimäaikaan 15.3.–15.9. Tämän perusteella sekä aikaisempien Lapin ELY-keskuksen antamien samaa Natura -aluetta koskevien lausuntojen perusteella yhtiö katsoo, että Natura-arvioinnin laatiminen tässäkin tapauksessa ei ole tarkoituksen mukaista.

Pohjavesialueet, pienvedet ja vesistöt

Lähteet

Lapin ELY-keskus tuo lausunnossaan esille, että ”esimerkiksi kaivuutoimenpiteet lähteikön läheisyydessä voivat aiheuttaa muutoksia pohjaveden virtausolosuhteissa ja siten myös lähteikön kautta purkautuvan pohjaveden määrässä. Suojaetäisyys riippuu maastonmuodoista, lähteen koosta ja tilasta. Lähtökohtana toiminnassa on, ettei siitä saa aiheutua vaaraa pohjaveden määrälle tai laadulle. Lähteen suojavyöhykkeellä ei tule tehdä maahan kajoavia tutkimuksia. Mikäli kairauspaikoilla esiintyy ylivuotoa, tulee huolehtia siitä, että kairareivät tulpataan ylivuodon ja pohjaveden purkautumisen estämiseksi.”

Hakijan vastine: Yhtiö ei tule suorittamaan koekuopitusta lähteikköalueilla. Malminetsintälupahakemuksen liitteessä ”Malminetsinnän ympäristö- ja muut vaikutukset”, kohdassa ”Vaikutukset vesistöihin ja pohjaveteen” on todettu, että ”kairauksen päätyttyä kairareivät tulpataan teräksisen maakairausputken paikalleen jäädessä mansettitulpalla pohjaveden maanpinnalle nousun estämiseksi.”

26.11.2024

Vesistöt

Lapin ELY-keskus huomauttaa lausunnossaan, että "malminetsintäalueeseen kuuluu järviä (Rovajärvi, Marjajärvi ja Vatusjärvi). Hakemuksessa ei ole kerrottu onko kairauksia suunniteltu tehtäväksi näillä vesialueilla eikä esitetty arvioita vesistö-kairauksen ympäristövaikutuksista ja niitä lieventävistä toimista."

Hakijan vastine: *Malminetsintälupahakemuksen liitteessä "Malminetsinnän ympäristö- ja muut vaikutukset", kohdassa "Vaikutukset vesistöihin ja pohjaveteen" on todettu, että "yhtiö ei aio suorittaa kairausta järvien tai lampien jääpeitteen päältä."*

Uhanalaiset ja suojellut luontotyypit

Lapin ELY-keskus tuo lausunnossaan esille, että hakemusalueen "lähialueilla (lähimmillään n. 100 m:n etäisyydellä lupahakemusalueen rajasta) on tiedossa olevia tiukasti suojeltuja serpentiiniluontotyyppikohteita. Alueen geologia on sellainen, että niitä voi esiintyä myös hakemusalueella. -- Kaikki maahan ja kallioperään kajoavat toimenpiteet voivat heikentää serpentiiniluontotyyppiä -- Sekä tiedossa olevilla, että mahdollisilla serpentiiniluontotyyppikohteilla kohteilla tulee pidättäytyä ympärivuotisesti kaikesta maasta tai kallioperään kajoavasta tutkimuksesta (myös kivivasaralla tehtävästä näytteenotosta) sekä maastoliikenteestä ilman suojaavaa lumipeitettä, kunnes ELY-keskus arvioinut kohteen tilanteen ja antanut tarkemmat ohjeet malminetsintään kohteen läheisyydessä."

Hakijan vastine: *Yhtiö on todennut malminetsintälupahakemuksen liitteessä "Malminetsinnän ympäristö- ja muut vaikutukset", kohdassa "Vaikutukset ympäristön- ja luonnonsuojeluun", että "ennen malminetsintätoimien käynnistämistä teemme esiselvityksen alueen luontoarvoista". Jo tiedossa olevien serpentiiniluontotyyppikohteiden sijainnit ovat yhtiön tiedossa ja tulemme päivittämään tietokantaamme ELY:n serpentiiniluontotyyppien inventoinnit. Lausunnon mukaisesti tulemme ilmoittamaan Lapin ELY-keskuksen Luontoympäristöyksikköön, mikäli alueella malminetsintätutkimusten yhteydessä havaitaan ultraemäksen kivilajin kalliopaljastumia, kivikkoja tai sorapintoja.*

Kaivannaisjätteen jätehuoltosuunnitelma

Lapin ELY-keskus toteaa lausunnossaan, että "malminetsintälupahakemuksen täydennyksessä esitetty kaivannaisjätteen jätehuoltosuunnitelma on ELY-keskuksen näkemyksen mukaan puutteellinen eikä se täytä kaikilta osin kaivannaisjätteen jätehuoltosuunnitelman sisältövaatimuksia (kaivoslain 13 § ja VNA kaivostoiminnasta 391/2012)." Lausunnossa ei kuitenkaan käy ilmi, miltä osin suunnitelma on puutteellinen.

26.11.2024

Hakijan vastine: Malminetsintälupahakemuksessa esitetty kaivannaisjätteen jätehuoltosuunnitelma on laadittu Turvallisuus- ja kemikaaliviraston ohjeistusten mukaisesti, ja siitä käy ilmi

- 1) Malminetsinnästä syntyvä maa- ja kiviainesjäte, sen määrä ja ominaisuudet Timanttikairauksessa syntyvä ns. kairaussoija koostuu jauhautuneesta kiviaineksesta ja vedestä. Kairaussoijaa syntyy n. 0–2,5 litraa per kairattu metri.

Tarkennus: Kairaussoijan koostumus vastaa paikallista kallio- ja maaperää. Alueen kiviaines koostuu esiselvityksien perusteella Savukoski ja Kittilä ryhmien vulkaniiteista sekä Kumpu ryhmän kvartsiiteista. Mikään näistä kivilajeista ei sisällä luontaisesti korkeita pitoisuuksia haitallisina pidettyjä alkuaineita tai yhdisteitä, jotka muodostaisivat ympäristöriskin.

- 2) Tiedot alueen ympäristöstä sekä
- 3) Tiedot tutkimusten vaikutuksista ympäristöön
Malminetsinnän ympäristö- ja muut vaikutukset ehkäisevine toimenpiteineen käsitelty edellä ympäristön- ja luonnonsuojelun, vesistöjen ja pohjaveden, elinkeinojen ja yhteisöjen, sekä maa- ja kallioperän osalta.
- 4) Tiedot ympäristön pilaantumisen ehkäisemiseksi tehtävistä toimista
Alueella tullaan käyttämään timanttikairauksessa kairaussoijantalteenottoa.
- 5) Tiedot toiminnan tarkkailusta ja toiminnan lopettamiseen liittyvistä toimista
Kairapaikat tarkastetaan yhtiön toimesta kairauksen päätyttyä.

Tarkennus: Yhtiön kairapaikoille suorittaman lopputarkastuksen tarkastelun kohteena ovat seuraavat asiat

- Kairareikä on tulpattu
- Kairareikä merkattu huomiovärisellä ja heijastavalla kepillä
- Ylimääräiset merkkaukset poistettu
- Kairapaikka on siisti ja kaikki työvälineet on kerätty pois paikalta
- Puustovauriot on korjattu ja raportoitu asianmukaisesti
- Kairapaikalla ei ole öljy-, polttoaine- tai muita kemikaalivuotoja
- Kairapaikalla ei ole merkittävää määrää kairaussoijaa ja niillä alueilla, joissa käytetään kairauksessa kairaussoijan talteenottoa, kairaussoijaa ei ole kairapaikoilla
- Kairauksesta ei ole aiheutunut merkittäviä jälkiä maastoon

Kairapaikka on hyväksytty yhtiön toimesta, mikäli kaikki edellä luetellut ehdot täyttyvät.

26.11.2024

- 6) *Kaivannaisjätteen hyödyntäminen ja käsittely*
Timanttikairauksessa syntyvä kairaussoija toimitetaan käsiteltäväksi jätteenkäsittelylaitokselle, jolla on lupa sitä vastaanottaa.
- 7) *Tiedot maa- ja kiviainesjätteen merkittävistä ympäristövaikutuksista*
Itse kairaussoijalla ei ole merkittäviä ympäristövaikutuksia, koska malminetsintäluvahakemuksen kohteena olevalla alueella tullaan käyttämään kairaussoijan talteenottoa. Kairaussoijan talteenoton mahdollistaminen vaatii kuitenkin erillisen kaluston järjestämisen jokaiselle kairapaikalle, mikä saattaa edellyttää, että kairauskohteissa pitää suorittaa laajempaa puiden poistoa. Kairaussoijan kuljettaminen pois alueelta lisää myös liikennöintiä alueella.

Yhtiöllä on kaikki toiminnassaan käytettävien kemikaalien käyttöturvallisuustiedotteet. Kaivoslaissa (621/2011) tai Valtioneuvoston asetuksessa (190/2013) ei ole suoraa määräystä siitä, että nämä pitäisi sisällyttää osaksi kaivannaisjätteen jätehuoltosuunnitelmaa.

Muut asiat

Hakija ottaa huomioon muut lausunnoissa mainitut ohjeet malminetsintätyössään ja noudattaa niitä. Yhtiö toimittaa malminetsintäaluetta koskevan tutkimussuunnitelman viranomaisille ennen tutkimussuunnitelmien täytäntöönpanoa. Yhtiö tulee ilmoittamaan kirjallisesti malminetsintäalueeseen kuuluvien kiinteistöjen omistajille (sekä näihin rinnastettaville) ja muille oikeudenhaltijoille kaikista maastotöistä, jotka voivat aiheuttaa vahinkoa tai haittaa. Ilmoitus maastotöistä tehdään myös Kuivasalmen ja Alakylän paliskunnalle. Paliskuntien kanssa tullaan sopimaan mahdollisista kulkureiteistä, työskentelyajankohdista ja muista käytännönasioista, jotta taataan porojen laidunkierron esteettömyys.

Sodankylä, 26.11.2024



Jukka Nieminen
Toimitusjohtaja
Rupert Exploration Finland Oy

KAIVOSLAIN (621/2011) MUKAINEN VAKUUS

Kaivoslain 10 luvun 107 §:n mukaan malminetsintäluvan haltijan on asetettava vakuus mahdollisen vahingon ja haitan korvaamista sekä jälkitoimenpiteiden suorittamista varten, jollei tätä ole pidettävä tarpeettomana toiminnan laatu ja laajuus, toiminta-alueen erityispiirteet, toimintaa varten annettavat lupamääräykset ja luvan hakijan vakavaraisuus huomioon ottaen.

Tukes määrää malminetsintäluvulle asetettavaksi lupakohtaisen vakuuden. Vakuus tulee asettaa pankkitalletuksena Turvallisuus- ja kemikaalivirastolle kaivoslain (621/2011) 15 §:ssä tarkoitettujen jälkitoimenpiteiden sekä 103 §:ssä tarkoitetun vahingon ja haitan korvaamista, sekä muiden kaivoslakiin perustuvien velvoitteiden täyttämistä varten.

Talletus tulee tehdä pankkiin Turvallisuus- ja kemikaaliviraston hyväksi. Pankin tai tilin omistajan tulee toimittaa tilivarojen panttausilmoitus avatusta vakuustilistä Turvallisuus- ja kemikaalivirastolle (os. PL 66, 00521 Helsinki) sekä antaa sitoumus, jolla se luopuu kuittausoikeudesta kyseiseen tiliin. Vakuustili ei saa olla määräaikainen.

Tilivarojen panttausilmoituksen allekirjoittaa pankin edustaja sekä pantattavan tilin omistaja, eli luvan saajayhtiön kaupparekisteriotteessa mainittu henkilö(t), joilla on nimenkirjoitusoikeus.

Vakuus on asetettava viimeistään 30 päivänä siitä, kun malminetsintälupa on tullut lainvoimaiseksi.

Tukesille vakuutta varten toimitettavat asiakirjat:

- Pankin tilivarojen panttausilmoitus (alkuperäinen kappale allekirjoituksin)
- Pantinantajan kaupparekisteriote

Asiakirjat tulee toimittaa Turvallisuus- ja kemikaalivirastolle osoitteeseen PL 66 (Opastinsilta 12B), 00521 Helsinki.