

## KUULUTUS

Turvallisuus- ja kemikaalivirasto (Tukes) kuuluttaa kaivoslain (10.6.2011/621) 40 §:n nojalla

### Malminetsintälupahakemuksen

Hakija: Boliden Kevitsa Mining Oy  
Lupa-alueen nimi: Lantereensuo  
Lupatunnus: ML2024:0096  
Alueen sijainti ja koko: Pielavesi, 1892,5 ha.

### Kuvaus hakemuksen mukaisesta toiminnasta

Hakija etsii alueelta sinkkiä, lyijyä, kuparia, kultaa ja hopeaa. Tutkimusmenetelmät ovat tavanomaisia malminetsinnän tutkimusmenetelmiä, kuten geofysikaalisia mittauksia, maaperänäytteenottoa ja timanttikairausta.

### Mielipiteet ja muistutukset

Mielipiteet ja muistutukset hakemuksesta voi lähettää 23.7.2025 mennessä lupatunnus mainiten Tukeisiin, osoitteeseen PL 66 (Opastinsilta 12B) 00521 Helsinki, tai sähköisesti doc-, rtf- tai pdf-tiedostona osoitteeseen [kaivosasiat@tukes.fi](mailto:kaivosasiat@tukes.fi)

### Hakemuksen nähtävilläolo

Hakemusasiakirjat ovat nähtävänä Tukesin internet-sivuilla:  
<https://tukes.fi/malminetsintaluvat-ja-valtaukset>

Tieto kuulutuksesta julkaistaan Pielaveden kunnan verkkosivuilla.

Lisätietoja Esa Tuominen puh. 029 5052 018 [esa.tuominen@tukes.fi](mailto:esa.tuominen@tukes.fi) tai [kaivosasiat@tukes.fi](mailto:kaivosasiat@tukes.fi)

Kuulutettu 16.6.2025

Pidetään nähtävänä 23.7.2025 asti.

Tiedoksisaannin katsotaan tapahtuneen seitsemäntenä (7) päivänä kuulutuksen julkaisusta.

# MALMINETSINTÄ- LUPAHAKEMUS

## HUOM!

Ennen lomakkeen täyttämistä, tutustu erilliseen liitteeseen: [Huomioitavat lain ja asetuksen kohdat](#) (klikkaa linkkiä).

Uusi malminetsintälupahakemus

Jatkoaikahakemus  
(valtaus, malminetsintälupa)

Liittyvä lupatunnus

## 1. Tiedot hakijasta ja tämän edellytyksistä haettavaan toimintaan

### 1.1 Hakija (ei sivuliike)

Boliden Kevitsa Mining Oy

### 1.2 Yhteystiedot (osoite ja puhelinnumero)

Kevitsantie 730  
99670 PETKULA

### 1.3 Kotipaikka

Sodankylä

### 1.4 Sähköposti

tom.soderman@boliden.com  
sanna.rotsa@boliden.com

### 1.5 Y-tunnus

2345699-1

1.6 Virkatodistus (liitteenä)

1.7 Kaupparekisteriote (liitteenä)

### 1.8 Malminetsinnän rahoitus esitettyyn toimintaan

Suunniteltu toiminta tullaan rahoittamaan Boliden Kevitsa Oy:n ruotsalaisen emoyhtiön Boliden Minerals AB:n malminetsinnän budjetista.

### 1.9 Henkilöstö ja sen asiantuntemus

Yhtiöllä on itsellään riittävä tekninen ja taloudellinen kyky suorittaa malminetsintää toimialueellaan. Yhtiöllä on tarvittava asiantuntemus perusmetallien malminetsintään. Pyhäsalmen alueen malminetsintätiimiin kuuluu 3-4 geologia, geofyysikko ja työvaiheesta riippuen tarvittava määrä teknistä henkilökuntaa ja/tai kausiapulaisia.

## 2. Alue, sen sijainti ja sen käyttöä mahdollisesti koskevat rajoitukset

### 2.1 Hakijan ehdotus nimeksi

Lantereensuo

### 2.2 Hakemusalueen pinta-ala ja sijainti

Alue sijaitsee Pielaveden kunnan Koivujärven kylässä, UTM25 karttalehdellä P4441, alueen pinta-ala on 1892,5ha

### 2.3 Kaavoitustilanne

Alue on itäreunastaan Pohjois-Savon maakuntakaavaan merkityn puolustusvoimien varikkoalueen suoja-alueen kanssa päällekkäin. Pielaveden kunnalle on lähetetty kaavoituksen selvityspyyntö 19-11-2024

#### 2.4 Luonnonsuojelutilanne

Lantereensuon hakemusalueen eteläpään rajoittuu Hovinkylän pohjavesialue ja pumppaamo. Lupa-alue on rajattu näiden ulkopuolelle. Idässä alueen ulkopuolelle jää Koivujoen Natura 2000-alue.  
Boliden Kevitsa katsoo että luonnonsuojelulain 65§:n mukainen Natura-arviointi on tarpeeton.

#### 2.5 Muun lainsäädännön rajoitukset

Alueella on neljä metsälain (1093/1996) 10§:n mukaista elinympäristöaluetta.  
Alueella ei ole Museoviraston karttapalvelun mukaan muinaisjäännerekisteriin liitettyjä kohteita.  
Laji.fi- havaintoaineistoissa alueelta ei tunneta uhanalaisia kasvi- tai eläinlajeja.

#### 2.6 Arvio alueella olevista kaivosmineraaleista ja selvitys, mihin arvio perustuu

Sinkki, Lyijy, Kupari, Kulta, Hopea. Lantereensuon kallioperä on osa Vihanti-Pyhäsalmen malmikriittistä vyöhykettä. Vyöhykkeeltä on löydetty ja louhittu useita merkittäviä perusmetalliesiintymiä.  
Lantereensuon lähistöllä tunnetaan useampia mineralisaatioita, mm. Kangasjärven lakkautettu kaivos.  
Yhtiön tekemien alustavien tutkimusten perusteella malminetsintälupa-alueen hakeminen on aiheellista.

### 3. Malminetsintäalueeseen liittyvät asianosaiset ja heidän tietonsa

3.1 Malminetsintälupahakemus alueeseen liittyvien asianosaisten ja maanomistajien osalta pyynnöstä toimitetaan erilliset liitteet (Excel-tiedostot). Tiedostoista käy ilmi asianomaisen nimi, osoite, tilarekisterinumero, yksittäisen tilan rajat sekä pinta-ala.

#### 3.2 Muut kuin yksityiset asianosaiset (alueeseen liittyvät elinkeinot ja yhteiset alueet)

## 4. Selvitys toimintaa koskevista suunnitelmista

### 4.1 Tutkimusmenetelmät, -välineet ja aikataulu

Lupaa haetaan neljäksi vuodeksi. Ennen hakemuksen jättämistä on käyty läpi vanhaa aineistoa ja tehty geofysiikan mittauksia joiden perusteella on päätetty hakea malminetsintä lupaa ko. alueelle. Luvan voimassaolon ensimmäisen vuoden aikana tehdään tarkentavia geofysiikan mittauksia ja maaperänäytteenottoa sekä timanttikairausta vanhaan aineistoon pohjaten. Kairausta tullaan suorittamaan noin 2000-4000m. 2. vuoden aikana päivitetään 1. vuoden tulosten perusteella varausaikaina laadittua uutta geologista mallia sekä suoritetaan lisätutkimuksia saatujen tulosten perusteella. Tutkimusmenetelmät ovat samat kuin 1. vuoden aikana. 3.-4. vuosien tutkimukset, tutkimusten määrät ja menetelmät riippuvat kahden ensimmäisen vuoden aikana saaduista tuloksista ja tulosten peilautuvuudesta mallinnettuun geologiaan.

Kairaukseen käytetään urakoitsijasta riippuen yleensä tela-alustaista kairakonetta sekä yhtä tela- tai metsäkonealustaista apukonetta. Tämän lisäksi kairausten aikana alueella liikkumiseen käytetään urakoitsijan toimesta kesäaikaan mönkijää ja talvella mahdollisesti moottorikelkkaa.

Maaperänäytteenotto tapahtuu, joko kevyellä tela-alustaisella iskuporakalustolla tai lapionäytteenottona.

Bolidenin malminetsintä voi mahdollisesti käyttää kesäaikaan mönkijää ja talviaikana moottorikelkkaa geofysikaalisten mittausten suorittamiseen, kaluston siirtoon ja alueella liikkumiseen.

### 4.2 Kaivannaisjätteen jätehuoltosuunnitelma

Liitteenä.

## 5. Toiminnan ympäristö- ja muut vaikutukset

### 5.1 Vaikutukset ympäristön- ja luonnonsuojeluun, vesistöihin, pohjaveteen, ihmiseen ja maa- tai kallioperään

Suunnitellulla toiminnalla ei normaalitilanteessa ole vaikutusta ihmiseen tai ympäristöön. Yhtiöllä ja sen käyttämillä urakoitsijoilla on olemassa ympäristö- ja työturvallisuusohjeistukset, joita noudattamalla tutkimustöiden mahdolliset negatiiviset vaikutukset niin ympäristöön kuin ihmiselle pyritään minimoimaan. Suunniteltuja töitä tehdessä käytetään mahdollisuuksien mukaan jo olemassa olevia teitä ja polkuja, joita alueella on runsaasti ja muutakin vahinkoa pyritään välttämään. Suunnitellut työt suoritetaan siten, että niistä on mahdollisimman vähän haittaa kylän asukkaille, loma-asukkaille sekä ympäristölle. Maastotöistä ilmoitetaan hyvissä ajoin kiinteistöjen omistajille/haltijoille ja heidän mahdolliset toiveet pyritään ottamaan huomioon.

Maastokartta-aineiston mukaan alueella on lähteitä, paikat ovat hakijan tiedossa, eikä niiden läheisyyteen suunnitella töitä. Malminetsintää ei tulla suorittamaan viljelykauden aikana peltoalueilla. Mahdolliset tutkimukset ajoitetaan talvikaudelle mikäli niistä voisi olla haittaa pellolle (esimerkiksi geofysiikan mittaukset).

Kasvinäytteenottoa varten voidaan kerätä/leikata puun oksia tai raaputtaa kaarnan ulkopintaa kuitenkin puita vahingoittamatta.

## 6. Ilmoitus malminetsintäalueelle rakennettavista väliaikaisista rakennelmista

6.1 Hakija ei aio rakentaa malminetsintäalueelle väliaikaisia rakennelmia

### 6.2 Työstä vastaa

### 6.3 Rakennelmien tiedot ja sijainti

(liite-  
tiedosto)

### 6.4 Käyttötarkoitus ja käytön kesto

## 7. Kaivoslain edellyttämien liitteiden, aineistojen ja selvitysten tarkastuslista

- 7.1 Virkatodistus liitteenä
- 7.2 Kaupparekisteriote liitteenä
- 7.3 Sähköiset paikkatietotiedostot
- 7.3.1 Malminetsintäalue (koko alueen rajat), josta esteet on rajattu pois (kts.liite 1) (MapInfo-tiedosto ETRS-TM35FIN)
- 7.3.2 Yleispiirteinen kartta, joka osoittaa hakemuksen kohteena olevan alueen sijainnin (Pdf-tiedosto ETRS-TM35FIN)
- 7.3.3 Malminetsintäalueetta leikkaavat tilarajat omana tiedostona (ei rajanaapureita) (MapInfo-tiedosto ETRS-TM35FIN)
- 7.3.4 Malminetsintäalueen maanomistajat  
(Excel-tiedosto, joka toimitetaan vasta viranomaisen pyynnöstä ennen hakemuksen kuuluttamista.  
Malli: <http://www.tukes.fi/fi/Toimialat/Kaivokset/Malminetsintaluvat-ja-jatkoajat/Malminetsintalupa/>)
- 7.4 Selvitys kunnalta hakemuksen kohteena olevasta alueesta ja sen kaavoitustilanteesta, alueen käyttöä koskevista rajoituksista sekä niistä, joiden etua, oikeutta tai velvollisuutta asia saattaa koskea (asianosainen).  
(Selvitys voidaan toimittaa myöhemmin, mutta ennen kuin hakemus kuulutetaan)
- 7.5 Kaivannaisjätteen jätehuoltosuunnitelma liitteenä
- 7.6 Kaivannaisjätehuoltosuunnitelma on tehty ympäristönsuojelulain nojalla
- 7.7 Viranomaisen todistukset, rekisteriotteet ja vastaavat asiakirjat, joilla varmennetaan hakemuksessa esitettyjen tietojen sekä säädettyjen vaatimusten huomioon ottaminen
- 7.8 Selvitys rakennelmista malminetsintäalueella ja niiden sijainti liitteenä tai ilmoitus ettei niitä ole
- 7.9 Liitteenä luonnonsuojelulain 65 §:ssä tarkoitettua arvioinnista ja ympäristövaikutusten arviointimenettelystä annetun lain (468/1994) mukainen ympäristövaikutusten arviointiselostus tai Natura-arvio.
- 7.9.1 Liitteenä tarkka tutkimussuunnitelma suojelualueelta, joka sisältää kulku-urat ja yksityiskohtaiset tutkimuskohteet paikkatiedostoina (Tab-tiedosto ETRS-TM35FIN)
- 7.9.2 Tiivistelmä Natura-arviosta ja sen liitteissä esitetyistä tiedoista kuulutusta varten (vain julkiset tiedot)\*
- 7.10 Tiivistelmä hakemuksessa ja sen liitteissä esitetyistä tiedoista kuulutusta varten\*
- 7.10.1 Tätä malminetsintäluvhakemusta voidaan käyttää kuulutusasiakirjana, eikä erillistä tiivistelmää hakemuksesta toimiteta
- 7.11 Merkinnät hakemustietojen julkisuudesta\*
- 7.12 Hakemukseen liittyviä yhteisiä alueita\*\*

\*) Luvan hakijan tulee ilmoittaa lupahakemuksen toimittamisen yhteydessä perusteltu käsityksensä siitä, miltä osin lupahakemus tai sen liitteet sisältävät viranomaisten toiminnan julkisuudesta annetun lain (621/1999) tai muun lainsäädännön mukaan salassa pidettäviä tietoja. Hakijan tulee mahdollisuuksien mukaan toimittaa hakemuksen yhteydessä yleisluontoinen yhteenveto 1 momentissa tarkoitetuista hakemuksen tiedoista, joita voidaan esittää yleisölle.

\*\*) Jos kaivoslain 34 §:n mukainen hakemus koskee yhteisalueissa (758/1989) tarkoitettua yhteistä aluetta tai yhteismetsälaissa (109/2003) tarkoitettua yhteismetsää, hakemukseen on liitettävä sellainen selvitys, joka on tarpeen tiedoksiannon toimittamiseksi yhteisen alueen tai yhteismetsän osakaskunnalle. Vna (391/2012)

## 8. Vakuus malminetsintälupaa varten

### 8.1 Hakijan ehdotus vakuudeksi hakemuksessa esitetylle toiminnalle ja perustelut

## 9. Malminetsintäluvan jälkitoimenpiteet

### 9.1 Selvitys jälkitoimenpiteistä malminetsintälupa-alueella toiminnan lopettamisen jälkeen

Tutkimuksissa käytettävä välineistö esim. kaapelit, mittalaitteet ja merkintämateriaalit kerätään talteen välittömästi töiden valmistuttua.

Kairauspisteet, koneiden kulkureitit sekä tienvarsien parkkialueet tarkastetaan nopeasti kairauksen päätyttyä sekä kairausta seuraavan kevään, kesän tai syksyn aikana. Tarkastuksessa varmistetaan tutkimuskohteen yleinen siisteys, turvallisuus ja dokumentoidaan mahdolliset vahingot. Mahdollisten vahinkojen (esim. puusto, tiet) korvaamisesta ja/tai korjaamisesta sovitaan yhdessä maanomistajan/asianosaiten kanssa.

Timanttikairauksessa maaputket saatetaan jättää kairareikiin mahdollisia tulevia kairareikien geofysikaalisia mittauksia varten. Tällöin putket katkaistaan mahdollisimman läheltä maan pintaa. Maaputkien päähän asennetaan reikähattu ja vettä vuotavat kairaeiät tulpataan.

# JATKOAIKAHAKEMUS

(Tämä osa koskee edellisten lisäksi vain valtauksien ja malminetsintälupien jatkoaikahakemuksia)

## 10. Malminetsintäluvan voimassaolon edellytykset

### 10.1 Selvitys malminetsinnän tehokkuudesta, tehdyistä toimenpiteistä, tuloksista ja kustannuksista

### 10.2 Selvitys esiintymän hyödyntämismahdollisuuksista ja jatkotutkimusten tarpeellisuudesta

### 10.3 Perustelut alueen rajaukselle

## 11. Lisätietoja

### 11.1 Lisätietoja malminetsintälupaa varten

sanna.rotsa@boliden.com

## 12. Lomakkeen lähettäminen

Voit tulostaa ja tallentaa lomakkeen itsellesi ao. painikkeiden avulla.

Lomake lähetetään sähköisesti Tukesiin **Tallenna ja lähetä lomake** -painiketta painamalla; ohjelma pyytää sinua ensin tallentamaan lomakkeen jonka jälkeen sen voi lähettää oman tietokoneesi sähköpostiohjelmalla Tukesiin.

Voit lähettää lomakkeen myös itse suoraan osoitteeseen: [kaivosasiat@tukes.fi](mailto:kaivosasiat@tukes.fi).

Allekirjoitus \_\_\_\_\_

Nimenselvennys \_\_\_\_\_

### HUOM!

Muistithan ennen lomakkeen täyttämistä tutustua erilliseen liitteeseen: [Huomioitavat lain ja asetuksen kohdat](#) (klikkaa linkkiä).

Jotta hakemus saa kaivoslain (621/2011) 32 §:n mukaisen etuoikeuden kohteelle, on kaikki kaikkiin kohtiin vastattava ja kaivoslain 34§:n edellyttämällä tavalla, 7 § JA 9 §:n esteet huomioiden. Vastaa kaikkiin kohtiin ja POISTA ESTEET ALUERAJAUKSESTA.

Liite malminetsintälupahakemukseen Lantereensuo

## MALMINETSINNÄN KAIVANNAISJÄTTEEN JÄTEHUOLTOSUUNNITELMA

Malminetsinnässä hakijan esittämistä tutkimustoimenpiteistä syväkairauksessa nousee maanpinnalle kairauksen jäähdytysveteen sekoittunutta hienojakoista kiviainesta eli kairaussoijaa, jonka määrä riippuu mm. kallioperän ominaisuuksista ja sen rakoilusta sekä käytettävän kairausteräputken koosta/halkaisijasta. Käytettäessä isompaa teräkokoaa, kivijauhetta voi syntyä enimmillään noin 1000 kg sataa metriä kohden, josta yleensä vain osa nousee maan pinnalle (Lähde: KT ry Malminetsintäopas, <https://www.kaivosteollisuus.fi/fi/kaivosala-suomessa/malminetsinta/malminetsintaopas>).

Yhtiö on hakemuksessaan tarkastellut hakemusalueen luonto- ja ympäristönäkökohdat. Lupahakemus ei sijaitse luokitellulla pohjavesialueella, Natura 2000 -verkostoon kuuluvalla alueella tai muulla luonnonsuojelualueella. Hakemusalueen eteläpähän rajoittuu Hovinkylän pohjavesialue ja pumppaamo. Lupa-alue on rajattu näiden ulkopuolelle. Idässä alueen ulkopuolelle jää Koivujoen Natura 2000-alue. Hakijalla ei ole tiedossa alueelta pilaantuneita maa-ainesalueita tai muitakaan jätealueita. Alueella sijaitsee lähteitä ja Metsälain mukaisia elinympäristökuvia.

Hakemuksen ulkopuolelle rajautuvilla alueilla liikkumista rajoitetaan muutoin kuin olemassa olevia tienpohjia pitkin mikäli kulkeminen on välttämätöntä tutkimuskohteisiin pääsemisen kannalta. Muuta vaikutusta suunnitelluilla etsintätöillä ei näille alueille ole. Hakemuksen sisälle jäävien lähteiden ja muiden kohteiden läheisyydessä liikkumista rajataan ja työt tullaan sijoittamaan tarpeeksi kauas erityispiirteistä näiden suojelemiseksi. Mahdollisten vesistöjen lähellä toimittaessa huolehditaan siitä, ettei kairaussoija pääse valumaan kairausten aikana tai niiden jälkeen vesistöön tai esimerkiksi oja pitkin eteenpäin.

Tutkimustoimenpiteitä suoritetaan vain siinä määrin ja siinä laajuudessa kuin ne ovat tarpeen tutkimustyön tarkoituksen saavuttamiseksi. Kairauksessa syntyvän kairaussoijan määrää on haastavaa arvioida etukäteen, koska jokainen kairauskohde on kallioperän ominaisuuksiltaan erilainen. Kairaussoija edustaa paikallista kallioperää eikä sen koostumus yleensä poikkea keskiarvillisesti alueen taustapitoisuuksista. Kymmenien vuosien aikana erilaisissa ympäristöissä ja kallioperäalueilla toteutettujen tutkimusten perusteella voidaan todeta, että maan pinnalle nousevan kairaussoijan määrä on yleensä vähäinen, minkä vuoksi se metsätalousmaalla jätetään yleensä paikoilleen maastoon. Tarvittaessa paksimmat kerrokset kerätään varovasti lapiolla. Toteutetun jälkitarkkailun perusteella on voitu todeta, että kairaussoija häviää sadeveden mukana yleensä nopeasti jo muutamassa kuukaudessa ympäristöönsä ja 1-3 vuoden kuluttua kairauspaikka voi olla kairausputkia lukuun ottamatta vaikea havainnoida maastossa. Kairauksen vaikutukset lähiympäristöönsä ovat siten vähäisiä ja lyhytaikaisia.

Soijan kerääminen sekä erillisen soijankeräyslaitteiston käyttö vaatii yleensä lisäkuljetuksia alueelle, mikä lisää etenkin maaston kulumista varsinkin herkemmillä alueilla sekä maastovahinkojen riskiä. Lisäksi soijankeräyskontin melko suuren koon vuoksi työskentelyalue tutkimuskohteella tulee suunnitella laajemmaksi ja puiden poistoa joudutaan tällöin tekemään enemmän. Ylimääräinen liikennöinti tutkimusalueelle sekä soijakontin pakokaasupäästöt kasvattavat hiilidioksidipäästöjä, etenkin jos kerätty soija tulee kuljettaa pitkän matkan päähän lähimmälle jätteenkäsittelylaitokselle,

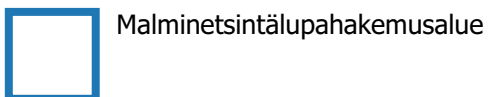
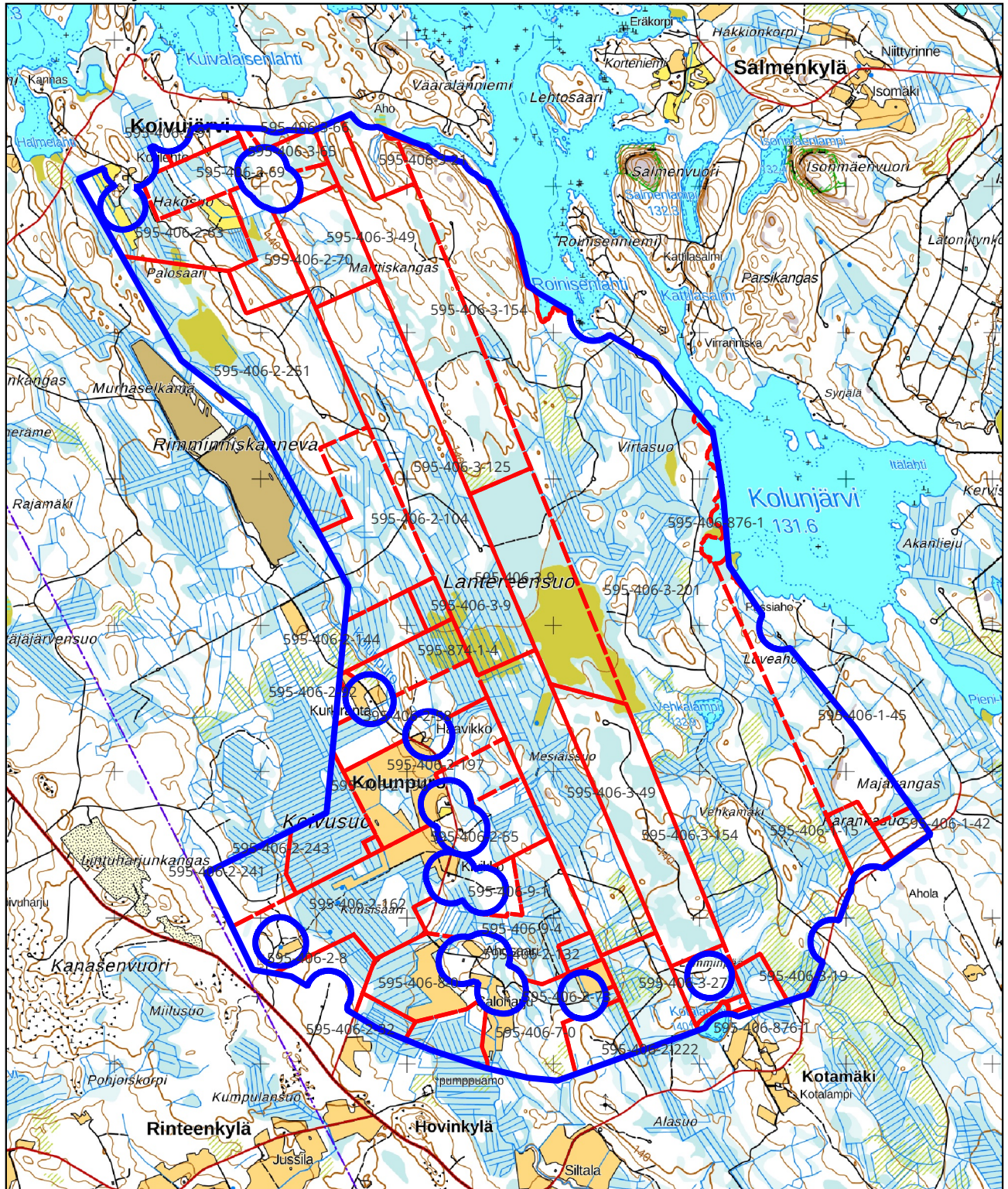
joka voi sijaita kymmenien jopa yli 100 kilometrin päässä. Lisääntyvät ja pidentyvät kuljetusmatkat lisäävät liikenteen turvallisuusriskejä.

Kairaustyömaille suoritetaan etukäteen riskinarviot, jossa arvioidaan mm. tutkimustöiden vaikutusta alueen luontoon ja lähiympäristöön sekä henkilöstöön. Laaditun riskiarvion perusteella suunnitellaan tarvittavat toimenpiteet riskien poistamiseksi tai minimoimiseksi. Suunniteltuja toimenpiteitä seurataan viikoittaisilla työmaatarkastuksilla. Ympäristöasioiden kannalta seurattavia asioita ovat mm. kairausyksikön suojaaminen mahdollisten öljyvuotojen varalta, polttoaineiden ja muiden kemikaalien turvallinen säilytys, paloturvallisuus, kairaussoijan hallinta ja jätehuolto. Kairakoneissa käytetään biohajoavia voiteluaineita ja hydrauliliikannesteitä. Poltto- ja voiteluaineet säilytetään suoja-altaissa mahdollisten vuotojen välttämiseksi ja syntyvät roskat tai muut vastaavat jätteet kerätään ja viedään pois alueelta.

Kairauksen päätyttyä työmaa siistitään ja valokuvataan sekä tarkastetaan yhtiön toimesta. Työmaalle suoritetaan vielä jälkitarkastus talvikauden päätyttyä, kuitenkin viimeistään vuoden sisällä työmaan päättymisestä. Jälkitarkastuksessa kiinnitetään huomiota ympäristön siisteyteen, mahdollisesti vuotaviin kairaputkiin ja alueen turvallisuuteen. Kairapaikat valokuvataan ennen työmaan aloitusta sekä jälkitarkastuksen aikana. Havaitut puutteet korjataan välittömästi ja päätetään mahdollisesta lisätarkkailun tarpeesta alueella.

Edellä kuvattuun jätehuoltosuunnitelmaan vedoten yhtiö ehdottaa että syntyvä kairaussoija jätetään paikoilleen ja muut jätteet kuten roskat kerätään ja viedään pois alueelta normaalin protokollan mukaisesti.

Kartta malminetsintäluvhakemusalueesta  
Mittakaava ohjeellinen



Malminetsintäluvhakemusalue



Kiinteistörajat

Mittakaava 1:40 000  
Boliden Kevitsa Mining Oy  
Lantereensuu  
ML2024:0096

**tukes**  
Turvallisuus- ja kemikaalivirasto