

## KUULUTUS

Turvallisuus- ja kemikaalivirasto (Tukes) on kaivoslain (621/2011) perusteella 17.12.2025 hyväksynyt seuraavan malminetsintälupaa koskevan hakemuksen:

Hakija: Agnico Eagle Finland Oy  
Lupatunnus ja nimi: ML2024:0102, Loma  
Alueen sijainti ja koko: Sodankylä, Kittilä, 7705,72 ha

Päätökseen saa kaivoslain (621/2011) 162 §:n nojalla hakea muutosta valittamalla hallinto-oikeuteen. Valitus on tehtävä kirjallisesti 30 päivän kuluessa päätöksen tiedoksisaannista. Päätöksen tiedoksisaannin katsotaan tapahtuneen seitsemäntenä päivänä päätöksen julkaisemisesta. Päätöksen liitteenä olevasta valitusosoituksesta ilmenee, miten muutosta haettaessa on meneteltävä.

Päätös on nähtävillä Tukesin kotisivulla osoitteessa: <https://tukes.fi/malminetsintaluvat-ja-valtaukset>

Tieto päätöksen antamisesta on julkaistu sijaintikunnan verkkosivuilla.

Lisätietoja [kaivosasiat@tukes.fi](mailto:kaivosasiat@tukes.fi) tai ylitarkastaja Antti Mikkola puh. 029 505 2184

Kuulutettu 17.12.2025

Pidetään nähtävänä 23.1.2026 asti.

Agnico Eagle Finland Oy  
Pokantie 541  
99250 Kiistala

## MALMINETSINTÄLUPAPÄÄTÖS

**Hakija:** Agnico Eagle Finland Oy  
2311020-2  
Kiistala

**Yhteystiedot:** Pokantie 541  
99250 Kiistala

**Lisätietoja antaa:**  
Jari Ylinen  
jari.ylinen@agnicoeagle.com  
040 191 2559

**Alueen nimi:** Loma  
**Alueen sijainti:** Sodankylä, Kittilä

Hakemus on tullut vireille 31.12.2024. Kaivosviranomaisen on tehnyt hakemustarkastuksen 31.12.2024 sekä 13.10.2025 ja todennut hakemuksen täyttävän kaivoslain 34 §:n vaatimukset. Hakemukselle on annettu lupatunnus ML2024:0102 ja kaivoslain 34 §:n mukainen etuoikeuspäivämäärä 31.12.2024.

**Hakemuksen tarkoitus:** Malminetsintä kaivoslain (621/2011) pykälien 5, 9 ja 32 tarkoittamalla tavalla.

## PÄÄTÖS

Turvallisuus- ja kemikaalivirasto (Tukes) **myöntää** kaivoslain (621/2011) nojalla Agnico Eagle Finland Oy:lle malminetsintäluvan nimeltä "Loma" lupatunnuksella ML2024:0102.

Perustelut: Hakija on osoittanut, että kaivoslaissa (621/2011) säädetyt edellytykset täyttyvät eikä luvan myöntämiselle ole kaivoslaissa säädettyä estettä. Tässä malminetsintälupapäätöksessä annetut tarpeelliset tarkentavat lupamääräykset yleisten ja yksityisten etujen turvaamiseksi perustuvat kaivoslain (621/2011) 51 §.

Malminetsintäluvan nojalla luvanhaltijalla on oikeus omalla ja toisen maalla tässä luvassa mainitulla alueella (malminetsintäalueella) tutkia geologisten muodostumien rakenteita ja koostumusta sekä tehdä muita kaivostoimintaa valmistelevia tutkimuksia ja muuta malminetsintää esiintymän paikallistamiseksi sekä sen laadun, laajuuden ja hyödyntämiskelpoisuuden selvittämiseksi sen mukaan kuin tässä malminetsintäluvassa tarkemmin määrätään. Malminetsintälupa ei oikeuta esiintymän hyödyntämiseen.

## Päätöksen voimassaolo

Malminetsintälupa on **voimassa tällä päätöksellä enintään neljä (4) vuotta** päätöksen lainvoimaiseksi tulosta.

Perustelut: Luvan voimassaoloaika on lain sallima enimmäisaika malminetsintäluvalle. Malminetsintäluvan voimassaoloa voidaan jatkaa enintään kolme vuotta kerrallaan siten, että lupa on voimassa yhteensä enintään viisitoista vuotta. Mikäli luvanhaltija haluaa pienentää voimassa olevaa malminetsintälupaa sen voimassaoloaikana tai luopua siitä kokonaan, tulee luvanhaltijan toimittaa kaivosviranomaiselle ilmoitus joko osittaisesta tai koko malminetsintäalueen raukeamisesta (Kaivoslaki 621/2011, 60 §, 61 §, 66 §, 67 §).

## Päätöksen täytäntöönpano

Kaivoslain (621/2011) 168.1 §:n mukaisesti malminetsintäluvan perustuvat toimenpiteet saa aloittaa, kun siihen oikeuttava lupapäätös on saanut lainvoiman ja lupapäätöksessä määrätyt velvoitteet on suoritettu. Jos toimenpiteen suorittaminen edellyttää muualla lainsäädännössä vaadittua lupaa, saa toimenpiteen kuitenkin aloittaa vasta, kun toimenpiteeseen tarvittava muun lainsäädännön mukainen lupapäätös on saanut lainvoiman tai toiminnan aloittamiseen on saatu oikeus asiassa toimivaltaiselta viranomaiselta. Päätöksen lainvoimaisuus tulee tarkistaa luvassa mainitulta hallinto-oikeudelta valitusajan päättymisen jälkeen.

Luvan haltijan tulee huolehtia, että malminetsintätoita suorittava henkilöstö ja urakoitsijat ovat perehtyneet tässä luvassa annettuihin määräyksiin.

## Malminetsintäalueen tiedot

Pinta-ala: 7705,72 ha

Alueen nimi: Loma

Sijainti: Sodankylä, Kittilä

Alueen tarkempi sijainti ja rajat ilmenevät tähän päätökseen liitetystä lupakartasta (Liite 1). Lupa-alueesta on rajattu pois tiedossa olevat esteet. Malminetsintää ei saa suorittaa tällä luvalla, eikä jokaisennoikeudella 150 metriä lähempänä asumiseen tai työntekoon tarkoitettua rakennusta, yksityistä pihapiiriä tai erityiseen tarkoitukseen otetuilla alueilla. Jokaisennoikeuksien kuuluvalla liikkumisella ei myöskään saa aiheuttaa haittaa tai häiriötä muille ihmisille tai luonnolle.

## Alueesta tarkemmin

Malminetsintäluva-alueella ei sijaitse suojelualueita, suojeluohjelma-alueita tai valtakunnallisesti merkittäviä tai suojeltuja maisema-alueita. Alueella on Sodankylän kunnan puolella voimassa Pohjois-Lapin maakuntakaava ja se sijoittuu osin Kelujärvi-Rajala osayleiskaava-alueelle sekä Kuolavaara-Keulakkopään osayleiskaava-alueelle. Alueella on Kittilän kunnan puolella voimassa Tunturi-Lapin maakuntakaava. Kartta- ja ilmakuvatarkastelun pohjalta alueella on laajoja hakkuuaukeita sekä kattava metsäautotie ja -koneura verkosto. Malminetsintäluva-alueen läheisyyteen rajautuu osia Loukisen latvasoiden (FI300605) ja Pomokairan (FI301712) Natura-alueista.

## Otaksuma mineraaleista

Alueen geologiseen malmipotentialiin sekä hakijan suorittamiin tutkimuksiin ja tuloksiin perustuen hakija otaksuu alueella olevan seuraavia kaivosmineraaleja: kulta (Au), hopea (Si), kupari (Cu), nikkeli (Ni), koboltti (Co), platina (Pt), palladium (Pd), vanadiini (V), sinkki (Zn), harvinaiset maametallit (REE)

## **Yleisten ja yksityisten etujen turvaamiseksi tarpeelliset lupamääräykset (velvoitteet ja rajoitukset)**

1. Määräys malminetsintätutkimusten sallituista ajankohdista ja menetelmistä, sekä malminetsintään liittyvistä laitteista ja rakennelmista

Tämän malminetsintäluvan nojalla on sallittua suorittaa seuraavia malminetsintätoimenpiteitä ja soveltaa seuraavia malminetsintämenetelmiä:

1. Geofysikaaliset ja geokemialliset tai vaikutuksiltaan niihin verrattavat tutkimusmenetelmät
2. Koneellisesti tehtävät maaperä- ja kallioperänäytteenotto (moreeni-, ura- ja pistenäytteet, kairaus)
3. Tutkimuskaivannot ja tutkimusojat

Perustelut: Hakija on esittänyt hakemuksessaan nämä menetelmät ja kaivosviranomaisen arvioi ne tarpeelliseksi ottaen huomioon kohteella tehdyt aikaisemmat tutkimukset. Jotta mahdolliselle jatkoluvalle edellytetty vaade tehokkaasta malminetsinnästä toteutuu, tässä lupamääräyksessä tarkoitettujen toimenpiteiden tulee olla pääosin suoritettuina.

2. Määräys tutkimustöitä ja -tuloksia koskevasta selvitysvelvollisuudesta

Malminetsintäluvan haltijan on vuosittain toimitettava kaivosviranomaiselle selvitys suoritetuista tutkimustöistä ja niiden tuloksista. Tutkimustöitä ja -tuloksia koskevaan vuosittaiseen selvitykseen on sisällytettävä: käytetyt tutkimus- ja työmenetelmät, yhteenveto tehdyistä tutkimuksista ja pääasialliset tulokset. Ohje löytyy Tukesin internet-sivuilta. Kunkin kalenterivuoden tutkimustöistä ja -tuloksista on raportoitava seuraavan vuoden kesäkuun loppuun mennessä, ellei toisin ohjeisteta.

Perustelut: Määräyksen perusteena on kaivoslaki (621/2011) 14 § ja VNa kaivostoiminnasta (391/2012) 4 §.

3. Määräys jälkitoimenpiteiden ajankohdasta ja ilmoittamisesta kaivosviranomaiselle

Kun malminetsintälupa on rauennut osittain, kokonaan tai peruutettu, malminetsintäluvan haltijan on raukeavilta alueilta;

1) välittömästi saatettava malminetsintäalue yleisen turvallisuuden vaatimaan kuntoon, poistettava väliaikaiset rakennelmat ja laitteet, huolehdittava alueen kunnostamisesta ja siistimisestä sekä saatettava alue mahdollisimman luonnonmukaiseen tilaan. Malminetsintäluvan haltijan on tehtävä kirjallinen ilmoitus kaivosviranomaiselle, malminetsintäalueeseen kuuluvien kiinteistöjen omistajille ja muille oikeudenhaltijoille, kun toimenpiteet on saatettu loppuun. Ilmoitus on lisäksi tehtävä erityisellä poronhoitoalueella asianomaisille Sattasniemen ja Kuivasalmen paliskunnille. Ilmoituksen tulee sisältää tiedot jälkitoimenpiteiden päättymispäivästä sekä kuvaus toteutetuista jälkitoimenpiteistä.

2) kuuden kuukauden kuluessa luovutettava kaivosviranomaiselle tutkimustyöselostus, tutkimukseen liittyvä tietoaineisto ja kirjallinen esitys edustavasta otoksesta kairasydämiä. Kaivosviranomaisen ohjeistaa hakijoita tarkemmin raportoinnin muodosta. Ohje löytyy Tukesin internet-sivuilta.

Perustelut: Määräyksen perusteena on kaivoslaki (621/2011), 15 § ja VNa kaivostoiminnasta (391/2012), 5 §.

4. Määräys kaivannaisjätteen jätehuoltosuunnitelmasta ja sen noudattamisesta

Malminetsinnästä tässä luvassa lupamääräyksessä 1 kohdassa 1 ja 3 sallituilla menetelmillä,

ei synny kaivannaisjätettä. Mikäli kaivannaisjätettä syntyy lupamääräyksen 1 kohdassa 2 mainitussa kallioperänäyteenotossa kairaamalla, malminetsintäluvan haltija on velvollinen huolehtimaan sen haitallisuuden vähentämisestä sekä jätteen hyödyntämisestä ja käsittelemisestä. Maanpinnalle nouseva hienojakoinen paikallinen kiviaines eli kairaussoija on kaivoslain 13 §:ssä tarkoitettua kaivannaisjätettä. Hakija on toimittanut kaivannaisjätteen jätehuoltosuunnitelman, jossa on kuvattu taloudellisesti ja teknisesti parhain tapa käsitellä kohteilla mahdollisesti syntyvä kairaussoija. Kaivosviranomaisen katsoo lupahakemuksen mukaisen kairaus toiminnan olevan määrältään alkuvaiheen tutkimuskairausta eikä malminetsintähankkeiden loppuvaiheen inventointiluonteista kairausta. Lupamääräyksessä 8 ja 9 on määrätty tarkemmin, kuinka tulee toimia luonnonsuojelulaissa tarkoitetuilla erityisesti suojeltavilla kohteilla tai jos alueelle sijoittuu pohjavesialueita.

Perustelut: Määräyksen perusteena on kaivoslaki (621/2011) 13 § ja VNa kaivostoiminnasta (391/2012) 3 §.

#### 5. Määräys ilmoitusvelvollisuudesta koskien malminetsintäalueen maastotöitä ja rakennelmia

Malminetsintäluvan haltijan on hyvissä ajoin etukäteen ilmoitettava kirjallisesti malminetsintä-alueeseen kuuluvien **kiinteistöjen omistajille** (sekä näihin rinnastettaville, Kaivoslaki 5.2 §), ja muille oikeudenhaltijoille kaikista maastotöistä, jotka voivat aiheuttaa vahinkoa tai haittaa, sekä väliaikaisista rakennelmista. Ilmoitus on lisäksi tehtävä poronhoitolaissa säädetyllä erityisesti poronhoitoa varten tarkoitettulla alueella (*erityinen poronhoitoalue*) asianomaisille Sattasniemen ja Kuivasalmen paliskunnille.

Malminetsintäluvan haltijan on ilmoitettava kaikista poikkeustilanteista, jotka saattavat vaatia toimenpiteitä maastossa aina Tukesille, ja poikkeustilanteen luonne huomioiden asianosaisille viranomaisille sekä mahdolliselle kiinteistön omistajalle.

Malminetsintäluvan haltijan on ilmoitettava maastotöistä toimialallaan yleistä etua valvoville viranomaisille:

- Tukesille,
- toimivaltaisen Lapin ELY-keskuksen ympäristövastuualueelle,
- Mikäli lupa-alueelta löydetään tutkimusten yhteydessä muinaismuistolaissa tarkoitettuja kohteita, tulee luvan haltijan toimia siten kuin muinaismuistolaissa todetaan ja ilmoittaa löydöksistä viipymättä alueelliselle vastuumuseolle (Lapin maakuntamuseo).

Perustelut: Määräyksen perusteena on kaivoslaki (621/2011) 12 § ja VNa kaivostoiminnasta (391/2012) 2 §.

#### 6. Määräys malminetsintäalueen koon pienentämisen aikataulusta

Kaivosviranomaisen ei näe tässä vaiheessa tarvetta malminetsintäalueen pienentämiselle. Tutkimuksia voidaan pitää perusteltuna koko ML2024:0102 alueella. Jos luvan haltija haluaa pienentää voimassa olevaa malminetsintä lupaa tai luopua siitä kokonaan, tulee luvan haltijan tehdä ilmoitus joko osittaisesta tai koko malminetsintäalueen raukeamisesta.

Perustelut: Määräyksen perusteena on kaivoslaki (621/2011) 11 §, 51, 67 §). Otettaessa huomioon alueen koko, tutkimussuunnitelma ja sen perustelut, sekä seikka, että kyseessä on vaiheittain etenevä tutkimustoiminta, voidaan tutkimuksia pitää perusteltuna koko alueelle.

#### 7. Määräys vakuuden asettamisesta

Tässä malminetsintäluvassa **ML2024:0102** määrätään lupakohtainen **5000 euron** suuruinen vakuus. Vakuus asetetaan pankkitalletuksena Turvallisuus- ja kemikaalivirastolle kaivoslain (621/2011) 15 §:ssä tarkoitettujen jälkitoimenpiteiden sekä 103 §:ssä tarkoitettun vahingon ja haitan korvaamista, sekä muiden kaivoslakiin perustuvien velvoitteiden täyttämistä varten.

Tässä malminetsintäluvassa määrätty vakuus on asetettava viimeistään 30 päivänä siitä, kun malminetsintä lupa on tullut lainvoimaiseksi, luvanhaltijan malminetsinnästä mahdollisesti aiheutuvaa vahinkoa, haittaa tai muuta kaivoslaissa mainittua velvoitetta varten pankkiin avatulle vakuustalletustilille. Kaivoslain 73 §:ssä tarkoitettu luvan siirto ei vapauta vakuutta.

Perustelut: Määräyksen perusteena on kaivoslaki (621/2011) 107, 109, 110 ja 111 §. Vakuus asetetaan kaivosviranomaisen arvion perusteella, joka perustuu malminetsintäalueilla suoritetun valvontatyön kautta saatuihin havaintoihin. Valvontahavaintojen perusteella tyypillisimpien malminetsintäalueilla sattuvan vahingon suuruusluokka on linjassa tässä luvassa määrätyn vakuuden kanssa. Kaivosviranomaisen on arvioinut toiminnan laatua ja laajuutta (lupamääräys 1), toiminta-alueen erityispiirteitä, sekä luvassa säädettyjä velvoitteita lupamääräykset huomioiden ja päätynyt määrättyyn vakuuteen. Luvassa sallitut geofyysiset- ja geokemialliset tutkimusmenetelmät tai maaperä- ja kallioperänäytteenotto tai tutkimusojat eivät aiheuta merkittävää vahinkoa ympäristölle tai luonnolle, kun tutkimustyö suoritetaan lupamääräyksiä noudattaen. Malminetsinnästä johtuvia tyypillisiä maanomistajalle aiheutuvia vahinkoja ovat lähinnä yksittäiset puustovahingot. Luvassa on kielletty luonnonsuojelulain nojalla rauhoitettujen lajien vahingoittaminen tai vaarantaminen. Mikäli alueella on sellaisia, niitä varten on annettu tarkat rajoitukset. Lähtökohtaisesti luvanhaltijan urakoitsijoilla on erillinen vastuuvakuutus tutkimustoimissa aiheutuneita ennakoimattomia vahinkoja varten. Kaivosviranomaisen harkitsee luvan siirron tai muuttamisen yhteydessä, onko vakuuden suuruutta tarkistettava.

8. Määräykset malminetsintää ja malminetsintäalueen käyttöä koskevista seikoista sen varmistamiseksi, ettei toiminnasta aiheudu kaivoslaissa (621/2011) kiellettyä seurausta

Malminetsintä sekä malminetsintäalueella liikkuminen ja muu alueen käyttö on rajoitettava tutkimustyön kannalta välttämättömiin toimenpiteisiin. Toimenpiteet on suoritettava siten, että niistä ei aiheudu kohtuudella vältettävissä olevaa yleisen tai yksityisen edun loukkausta eikä merkittäviä muutoksia luonnonolosuhteissa. Luonnonolosuhteilla tarkoitetaan alueen pohja- ja pintavesioloja, lämpö- ja kosteusoloja sekä kasvien kasvupaikkatekijöitä.

Tämän päätöksen liitteessä 1 tarkoitettulla malminetsintäalueella ja 30 metrin etäisyydellä sen rajasta toiminnan kannalta välttämättömään liikkumiseen ei tarvita erillistä maastoliikennelupaa. Tutkimustyön kannalta välttämättömiin kairaus-toimenpiteisiin saa käyttää alueen vettä, mutta jos kairauksessa käytettävän veden määrä ylittää 100m<sup>3</sup>/vrk, on toimittava siten kuin vesilain (587/2011) 2. luvun 15 §:ssä todetaan. Tutkimustöitä tehtäessä on otettava aina huomioon ympäristönsuojelulain (527/2014) 17§:n mukainen pohjaveden pilaamiskiello. Malminetsinnästä ja muusta malminetsintäalueen käytöstä ei saa aiheutua merkittäviä muutoksia luonnonolosuhteissa, eikä merkittävää maisemallista haittaa.

Tässä luvassa sallitaan kairausapuaineiden käyttö, mikäli niitä tarvitaan tutkimustoiminnalle tarpeellisen kallioperänäytteen saamiseksi. Mikäli kairauksessa käytetään apuaineita, on käytettävä sellaisia apuaineita, joiden käytöstä ei aiheudu ympäristönsuojelulaissa säädetyn pohjaveden pilaamiskiellon vastaista seurausta (527/2014, 17§).

Malminetsintäluvun haltijan on varmistettava, että mahdolliset ennalta odottamattomat vuodot tutkimustoiminnanaikaisessa koneellisessa näytteenotossa hallitaan käyttämällä koneeseen integroituja ja riittäväksi mitoitettuja valumakaukaloita. Luvanhaltijan tulee kyetä myös tarvittaessa torjumaan öljyvuo to viipymättä imeytysaineilla. Kairauksen päätyttyä on tulpattava kairareitit aina teräksisen maakairausputken paikalleen jäädessä mansettitulpalla pohjaveden maanpinnalle nousun estämiseksi. Kairaputket on katkaistava noin 0,10–0,20 metrin pituuteen läheltä maanpintaa, kairaputken päät on peitettävä metallisella suojahatulla ja merkittävä selvästi huomiovärillisin puupaaluin, joissa on kairauspaikan tunnisteet ja heijastin.

Kairakohteiden jätehuolto sekä siistiminen on tehtävä välittömästi töiden loputtua kohteella.

Perustelut: Tukesilla on ollut lupaharkinnan tukena useita kymmeniä erilaisia ympäristöselvityksiä ja luontotutkimuksia. Pelkästään malminetsinnässä käytettävään kairausveteen liittyviä tutkimuksia on tehty yli 10 kappaletta vuosina 2011–2024. Kaikkia tutkimuksia yhdistää se, että niiden johtopäätöksissä on päädytty samankaltaisiin tuloksiin, eli siihen että kallioperäkairaus ei aiheuta merkittäviä vaikutuksia vesien laatuun. Kaikki kairauksessa mahdollisesti käytettävät apuaineet tulee olla rekisteröitynä Euroopan kemikaaliviraston (ECHA) rekisteriin (REACH), ja ne on hyväksytty käyttötarkoituksensa mukaisesti käytettäväksi EU:n alueella. Mitkään näiden kemikaalien ainesosista eivät saa olla myrkyllisiä tai biokertyviä. Malminetsinnän ympäristövaikutuksia on tämän lisäksi selvitetty useissa Natura vaikutustenarvioinneissa, jotka ovat käsittäneet laajan joukon maastossa tehtyjä kartoituksia ja kasvi- ja vesivaikutusseurantoja. Vuosien 2011–2024 aikana luontoselvityksiin on käytetty useita kymmeniä miljoonia euroja. Edellä mainittujen tutkimusten ja selvitysten lisäksi Tukes valvoo itse maastossa vuosittain yksittäisiä tutkimuskohteita riskiperusteisesti noin 25–30 kohdetta vuodessa. Kairakoneen käytössä ollaan siirtymässä hydrauliiikan sijasta mm. käyttämään sähkömoottoreita, eikä kairaustyössä tarvita muutoinkaan öljyä, vaan jäähdytys tehdään puhtaalla vedellä. Tällöin vaikutukset maankamaraan ja vesiin on minimaaliset. Kairakone tekee työnsä paikallaan, jolloin mahdolliset bioöljyvuodot on helppo havaita heti ja korjata tilanne. Kairakoneesta voi vuotaa pahimmassakin tapauksessa vain muutamia desilitroja bioöljyä. Malminetsintäluvan haltijan on luovuttuaan malminetsintäluva-alueesta tai sen menetettyään viipymättä saatettava malminetsintäalue yleisen turvallisuuden vaatimaan kuntoon, sekä saatettava alue mahdollisimman luonnonmukaiseen tilaan. (621/2011) 11 ja 15 §.

#### 9. Määräykset yleisen ja yksityisen edun kannalta välttämättömistä ja luvan edellytysten toteuttamiseen liittyvistä seikoista

Malminetsintäluvan haltijan on rajoitettava malminetsintä ja muu malminetsintäalueen käyttö tutkimustyön kannalta välttämättömiin toimenpiteisiin. Toimenpiteet on suunniteltava siten, että niistä ei aiheudu kohtuudella vältettävissä olevaa yleisen tai yksityisen edun loukkausta. Vaikka tässä malminetsintäluvassa sallitut tutkimusmenetelmät eivät vaikuta laajasti ympäristöön, malminetsintäluvan haltijan on oltava kuitenkin riittävästi selvillä hankkeen ympäristövaikutuksista siinä laajuudessa kuin kohtuudella voidaan edellyttää.

ELY-keskus valvoo luonnonsuojelulain säännösten noudattamista ja käyttää luonnonsuojelun yleisen edun puhevaltaa. Malminetsintäluvahakemuksesta on pyydetty lausunto asiassa Lapin ELY-keskukselta erityisesti lupahakemuksen kannalta **merkityksellisten** luonnonsuojelu- ja ympäristönäkökohtien **selvittämiseksi**. Luonnonsuojelulain 9/2023 117 §:ssä on kuvattu Suomen luonnon monimuotoisuutta ja siihen vaikuttavia toimintoja koskevista tiedoista koostuva tietojärjestelmä. Ympäristöministeriö, elinkeino-, liikenne- ja ympäristökeskus, Metsähallitus, Suomen ympäristökeskus ja Luonnontieteellinen keskusmuseo ovat kukin luonnonsuojelun tietojärjestelmän rekisterinpitäjiä järjestelmään tallentamiensa tietojen osalta. Ympäristöministeriö vastaa luonnonsuojelun tietojärjestelmän sisällöllisestä ja toiminnallisesta kehittämisestä yhteistyössä ylläpitäjien kanssa.

Luonnonsuojelun tietojärjestelmä koostuu tiedoista, jotka tallennetaan tai on tallennettu ympäristöministeriön, elinkeino-, liikenne- ja ympäristökeskusten, Metsähallituksen, Suomen ympäristökeskuksen ja Luonnontieteellisen keskusmuseon (*ylläpitäjät*) ylläpitämiin tietojärjestelmiin, rekistereihin ja asianhallintajärjestelmiin. Viranomaisportaali tarjoaa lajitietoa viranomaistehtävissään tarvitseville suoran pääsyn kaikkeen tarkkaan lajitietoon, myös siihen, joka avoimessa Laji.fi-portaalissa on karkeistettu tai piilotettu luonnonsuojelluksista syistä. Viranomaisportaalissa on sensitiivistä tietoa uhanalaisista eläin- tai kasvilajeista tai

arvokkaiden luonnonalueiden suojelusta, eikä niitä voi kirjata päätökseen.

Kaivosviranomaisen on myös itse tarkistanut lupa-alueen tiedot Laji.fi viranomaisportaalista, ja käyttänyt olemassa olevaa tietoa lupaharkinnassaan arvioidessaan malminetsintälupahakemuksessa kuvattujen toimenpiteiden vaikutuksia merkityksellisiin luonnonsuojelu- ja ympäristönäkökohtiin.

Hakemuksessa suunnitellulla malminetsinnällä, huomioitaessa sen toiminnan laatu ja laajuus, ei ole merkittäviä vaikutuksia luonnonolosuhteisiin ja ympäristöön. Tutkimusalue on metsätalousmaata, jossa on harjoitettu tehokasta metsänhoitoa ja -hakkuita. Luvanhakija on kuvannut toimiansa vaikutuksia hakemuksessa, sekä siihen liitetystä kaivannaisjätehuoltosuunnitelmassa. Tukes on selvittänyt ennen päätöksen antamista alueen luonnonolosuhteita mm. ilmakuvista, olemassa olevan tiedon ja hakemukseen saatujen lausuntojen pohjalta. Tukes on tullut siihen johtopäätökseen, että suunnitelluilla tutkimuksilla ei aiheuta haittaa ihmisten terveydelle tai vaaraa yleiselle turvallisuudelle, olennaista haittaa muulle elinkeinotoiminnalle, merkittäviä muutoksia luonnonolosuhteissa, harvinaisten tai arvokkaiden luonnonesiintymien olennaista vahingoittumista, merkittävää maisemallista haittaa tai mitään muuta merkittävää vahingollista ympäristövaikutusta.

Tässä malminetsintäluvassa sallitut tutkimusmenetelmät on kirjattu lupamääräykseen 1. Sallituilla malminetsintämenetelmillä ei vaikeuteta oikeusvaikutteisen kaavan toteuttamista, ei aiheuteta olennaista haittaa muulle elinkeinotoiminnalle eikä merkittävää maisemallista haittaa. Sallituilla tutkimustoimilla ei myöskään aiheuteta merkittäviä muutoksia luonnonolosuhteissa, harvinaisten tai arvokkaiden luonnonesiintymien olennaista vahingoittumista, merkittävää maisemallista haittaa tai muuta merkittävää vahingollista ympäristövaikutusta, kun tutkimukset suoritetaan päätöksessä sallituilla menetelmillä sallittuina ajankohtina. Lupamääräyksen 1 kohdassa 2 mainittua koneellisesti tehtävää maa- ja kallioperänäytteenottoa ei kuitenkaan saa suorittaa vesistön päältä. Mikäli malminetsintätutkimukset edellyttävät kairausta vesistön päältä, tulee sitä varten hakea luvan muuttamista kaivoslain (621/2011) 69 §:n mukaisesti.

Tällä malminetsintäluvalla ei ole tarkoituksena tehdä koelouhintaa taikka laajuudeltaan tai vaikutuksiltaan sitä vastaavia toimenpiteitä, eikä toimintaa myöskään ole suunniteltu asema-kaava-alueelle. Sallittujen, kohteella hetkellisesti suoritettavien tutkimustoimien ei voida myöskään katsoa häiritsevän merkittävästi Suomen pesimälintuja, jotka ovat suurelta osin luonnonsuojelulailla rauhoitettuja. Suomessa seurataan lajien uhanalaisuutta, ja lajien uhanalaisuustilanteen voi tarkastaa Punaisen kirjan verkkopalvelussa (YM & SYKE, 2019), joka löytyy osoitteesta <https://punainenkirja.laji.fi>. Kirjassa on mainittu myös aina uhanalaisuuteen johtaneet syyt ja uhkatekijät tulevaisuudessa. Tässä luvassa sallittuja malminetsintämenetelmiä ei mainita kirjassa syiksi tai tulevaisuuden uhkatekijöiksi.

Lupa-alue sijoittuu noin 4,5 km matkalta noin 45m etäisyydelle Loukisen latvasoiden Natura-alueesta (FI300605) ja pohjoisosassa noin 850m matkalta noin 150m etäisyydelle Pomokairan Natura-alueesta (FI301712). Natura 2000 –verkoston tavoitteena on saavuttaa luontodirektiivissä yksilöityjen luontotyyppien ja luonto- ja lintudirektiivissä yksilöityjen lajien suotuisa suojelutaso.

Luontodirektiiviin sisältyy epäsuorasti vaatimus varovaisuusperiaatteen soveltamisesta, jos vaikutuksista on epävarmuutta. Natura 2000 -alueiden suojelutavoitteet pitää asettaa etusijalle. Eräissä tilanteissa arviointivelvollisuus koskee myös olemassa olevan tai ehdotetun Natura 2000 -alueen ulkopuolella toteutettavia hankkeita ja suunnitelmia. Näin on silloin, jos sillä todennäköisesti on Natura 2000 -alueelle ulottuvia **merkittäviä haitallisia vaikutuksia**. Siten esimerkiksi melua aiheuttavan lentokentän rakentaminen Natura 2000 -alueen kylkeen tai lintuveden vesitalouden muuttaminen tiepenkereellä saattaisi edellyttää pykälässä tarkoitettua arviointia, vaikka itse Natura 2000 -alueeseen ei koskettaisikaan. Olennaista ratkaisutilanteessa onkin lähestyä asiaa siltä kannalta, onko suojeluratkaisun suhteellisuus (kohtuullisuus) otettu huomioon jo suojelusta päätettäessä. Jos suojelun alueen oikeusvaikutukset koskisivat

laajoja yksityisomistuksessa olevia kiinteistöjä tai muita, joiden oikeuteen tai etuun asia saattaa vaikuttaa, on heitä ollut kuultava hallintolain mukaisesti ennen päätöksentekoa. Tätä päätöstä ratkaistaessa ei edellytetä mitään poikkeuslupaa luonnonsuojelulaista, sillä tutkimusalue sijoittuu kokonaisuudessaan suojelualueen ulkopuolelle, eikä suunnitelluista tutkimuksista voi perustellusti arvioida aiheutuvan alueelle ulottuvia merkittäviä haitallisia vaikutuksia.

Viranomaisen saa pääsääntöisesti myöntää luvan vain, jos hanke tai suunnitelma ei merkittävästi heikennä Natura 2000 -alueen tai valtioneuvoston Natura 2000 -verkostoon ehdottaman alueen luonnonarvoja. Hakijan tulee ensisijaisesti pyrkiä osoittamaan puolueettomasti ja näyttöön tukeutuen, että merkittäviä vaikutuksia Natura 2000 -alueeseen ei todennäköisesti aiheudu. Elinkeino-, liikenne- ja ympäristökeskuksen ja aluetta hallitsevan viranomaisen lausunnoille asiaan on luonnollisesti annettava huomattava paino, malminetsintäluvan ratkaiseminen on kuitenkin kaivosviranomaisen harkinnassa.

Lupa-alueen raja sijoittuu noin 4,5 kilometrin matkalla Loukisen latvasuot Natura-alueesta noin 45 metrin etäisyydelle. Tutkimuskairauksissa on kyseessä hetkellinen, ei pitkäaikainen kairaustapahtuma, joka suhteutettuna koneellisten, melua aiheuttavien, tutkimustoimien lupa-aikaan suhteutettuna ei ole merkittävä häiriön lähde sijaitessaan suojelualueen ulkopuolella. Suunniteltuja tutkimuksia ei voida katsoa sellaisiksi, jotka vaikuttaisivat alueella esiintyvien lajien kantoihin vähentävästi. Kaivosviranomaisen huomioi lupa-alueen ja Loukisen latvasuot Natura-alueen raja-alueen erityispiirteet (osin hakkuuaukeita, taimikkoa, rinne viettää kohden Natura-aluetta) ja määrää, että koneellinen, melua aiheuttava tutkimustoiminta, 250 m lähempänä Loukisen latvasuot Natura-alueen rajasta on kiellettyä lintujen yleisenä pesimäaikana 1.4-15.7 välisenä aikana.

Lupa-alueen ja Pomokairan Natura-alueen väliin jää noin 150 m vyöhyke noin 850 m matkalla. Tutkimuskairauksissa on kyseessä hetkellinen, ei pitkäaikainen kairaustapahtuma, joka suhteutettuna koneellisten, melua aiheuttavien, tutkimustoimien lupa-aikaan sekä lupa-alueen ja suojelualueen välisen maantie- ja metsäautotieliikenteen meluun suhteutettuna ei ole merkittävä häiriön lähde sijaitessaan suojelualueen ulkopuolella. Suunniteltuja tutkimuksia ei voida katsoa sellaisiksi, jotka vaikuttaisivat alueella esiintyvien lajien kantoihin vähentävästi. Kaivosviranomaisen katsoo, että koneellinen, melua aiheuttava tutkimustoiminta, 150 m etäisyydellä Pomokairan Natura-alueen rajasta, huomioiden alueen erityispiirteet (lupa-alueen ja Natura-alueen välissä kulkee yleinen tie, Natura-alue on korkeammalla topografiassa verrattuna lupa-alueeseen, sekä lupa-alueen ja Natura-alueen väli on puustoinen) on riittävä myös lintujen yleisenä pesimäaikana 1.4–15.7.

Edellä mainitut seikat huomioiden suunniteltuja tutkimuksia ei voida katsoa sellaisiksi, jotka vaikuttaisivat Loukisen latvasuot (FI300605) ja Pomokairan (FI301712) Natura-alueilla esiintyvien lajien kantoihin vähentävästi.

Luvansaajan on huolehdittava tutkimustoiminnassaan, ettei eri tutkimusvaiheissa päädy kiintoainesta pintavesiin. Alueelta tunnetaan myös metsälain 10 §:ssä mainittuja kohteita, jotka tulee huomioida tutkimustoiminnassa. Mikäli lupa-alueella esiintyy luonnontilaisia tai luonnontilaisten kaltaisia lähteitä niiden luonnontilan vaarantaminen on kielletty ja niiden läheisyydessä toimimiseen on jätettävä riittävä suojaetäisyys. Purouomien luonnontilaa ei saa vaarantaa.

Pitkäaikaisesta seurannasta saatujen tutkimustulosten mukaan malminetsinnällä ei ole merkittäviä vaikutuksia pohja- tai pintavesiin. Malminetsinnän vaikutuksia mm. pohjaveteen on seurattu jo kymmeniä vuosia alueilla, joilla on poikkeuksellisia luontoarvoja, esim. raporteissa, jotka liittyvät Viiankiaapa- ja Mustiaapa- Kaattasjärvi -Natura-arviointeihin. Tutkimustulosten mukaan veden laadussa ei ole tapahtunut merkittäviä muutoksia aiempaan verrattuna. Kaivosviranomaisen ei näe tarpeelliseksi määrätä yksityisten talousvesikaivojen tarkkailua 500 metrin säteellä lupa-alueen koneellisen näytteenoton kohteista talousvesikaivojen veden laadun ja pinnan osalta.

Tukesin selvitysten perusteella malminetsintäluupa-alueelle sijoittuu osittain suuren petolinnun pesäreviiri. Laji.fi-tietokannan viranomaisportaalissa ovat näkyvissä tiedossa olevat suuren petolinnun säännöllisessä käytössä olevat pesät, soveltuuko pesä kuntansa puolesta pesintään sekä koska niissä on viimeksi pesitty. Luonnonsuojelulain 73 § suojelee suurten petolintujen pesäpuita ja pesimärauhaa.

Suurta petolintua ei saa häiritä, kun pesä on asuttu. Petolinnun tahallinen häiritseminen, erityisesti lisääntymisaikana **15.2–31.7** 1000 metrin säteisen ympyrän sisällä asutusta pesästä, on kielletty lupamääräyksessä 1 sallituilla tutkimustoimilla.

Suuren petolinnun pesäpuu, jossa oleva pesä on säännöllisessä käytössä ja selvästi nähtävissä, on rauhoitettu. Tiedossa olevan pesäpuun ympärille tulee jättää lisäksi suoja-alue n. 150 m, jolta ei saa kaataa tai vahingoittaa merkittävästi tutkimusten yhteydessä puita. Pesäpuun suoja-alueen lähiympäristö tulee pyrkiä säilyttämään luonnontilaisena niin, että myöhempien tuulenkaatojen riski pienenee.

Mikäli tässä malminetsintäluvassa sallitut tutkimustoimet on mahdollista tehdä ainoastaan talviaikana tai muusta perustellusta syystä tutkimuksia on tehtävä suuren petolinnun rauhoitusaikana, luvanhaltijan tulee ensin esittää suunnitelma pesän tarkkailusta. Poikkeus rauhoitusajasta edellyttää aina todisteellisesti selvitystä, onko pesä suuren petolinnun suotuisan suojelutason kannalta merkityksellinen ja onko pesintätoimet aloitettu pesässä, jonka rauhoitusalue ulottuu tutkimusalueelle. Selvitys tulee suorittaa niin ettei siitä aiheudu luonnonsuojelulaissa kiellettyä seurausta. Mikäli pesää tarkkaillaan kameronilla, tulee maanomistajalta hankkia lupa kameran asentamiseen. Muutoin suuren petolinnun pesintätilanteen selvittämiseen tulee käyttää luonnontieteellisiä tutkimuspalveluja tarjoavaa ammattilaista. Mikäli pesän kunnostusta, koristelua tai munintaa ei ole tapahtunut 15.2.–25.3, voidaan tutkimuksia jatkaa kohteella

Luonnonsuojelulain 70 §:n mukaisesti rauhoitettujen yksilöiden tahallinen häiritseminen, erityisesti eläinten lisääntymisaikana, tärkeillä muuton aikaisilla levähdysalueilla tai muutoin niiden elämänkierron kannalta tärkeillä paikoilla on kielletty. Rauhoitusmääräyksistä poikkeamista koskevissa asioissa toimivaltainen lupaviranomainen on Varsinais-Suomen ELY-keskus.

Tätä ohjetta noudattamalla malminetsintää voidaan toteuttaa niin, että luonnonsuojelulain 73 §:n mukaiset rauhoitussäännökset tulevat huomioituiksi ja pesintärauhaa häiritsevät tekijät voidaan riittävästi ehkäistä ja lupamääräys on siten riittävä suuren petolinnun osalta suotuisan suojelutason ja heikentämiskiellon kannalta kokonaisuutena arvioituna.

Perustelut: Suurten petolintujen pesintää on seurattu ja tilastoitu Suomessa vuodesta maakotkan osalta 1971 alkaen ja merikotkan osalta 1977 alkaen. Seurannassa ovat olleet tunnetut reviirit, tarkistetut reviirit, parit ja onnistuneet pesinnät. Maakotkan levinneisyys on edelleen selvästi pohjoinen, noin 90 prosenttia tunnetuista maakotkan reviereistä sijaitsee poronhoitoalueella, missä tehdään myös aktiivisinta malminetsintää Suomessa. Kun tilastoista verrataan alueita, joilla tässä luvassa sallitun kaltaista malminetsintää on suoritettu useita kymmeniä vuosia (Kittilä ja Sodankylä) alueisiin, joilla koneellista malminetsintää ei käytännössä ole tehty ollenkaan (Inari), voidaan tilastojen pohjalta todeta, että esimerkiksi maakotkalla on onnistuneita pesintöjä prosentuaalisesti yhtä paljon riippumatta siitä, onko alueella tehty malminetsintää vai ei. Eliömaantieteellisille alueille KiL ja InL sijoittuu lähes saman verran tunnettuja revierejä, mutta malminetsinnän aktiivisuudella ei ole korrelaatiota suurten petolintujen pesinnän onnistumiseen. Malminetsinnässä on noudatettu n.1000 metrin suojavyöhykettä tiedossa olevaan pesään. Tämä suojavyöhyke on katsottu riittäväksi myös metsätaloudessa. Varovaisuusperiaatetta noudattaen Tukes mää-

rää noudatettavaksi suurten petolintujen pesimärauhan, ellei asiaan saadun selvityksen perusteella voida todeta, että tiedossa oleva pesä ei sovellu pesintää tai todisteellisesti ole osoitettu, ettei pesintää ole aloitettu kuluvana vuonna.

Tutkimustoiminnassa on huomioitava luonnonsuojelulain (9/2023) 65§ mukaiset tiukasti suojeltuihin luontotyyppisiin kuuluvat ”Serpentiinikalliot, -kivikot ja -soraikot” kohteet. Jos lupa-alueella esiintyy kyseisiä kohteita tutkimusojitus- tai kuopat eivät ole sallittuja kyseisillä kohteilla ja lisäksi tutkimuskairaukset on silloin suoritettava talvella, kun maankamara on jäässä ja sitä suojaa lumipeite. Todetuilla edellä mainituilla kohteilla on lisäksi kiellettyä suorittaa kesäaikana koneellista geokemiallista näytteenottoa paljastuneesta kallioperästä, lohkarista tai maaperästä. Kesäaikainen maastoliikenne tiukasti suojeltujen serpentiiniluontotyyppikohteilla on myös kiellettyä. Lisäksi kairauksessa kertyvä soija on kerättävä pois maastosta. Edellä mainituin ja tässä luvassa sallituin tutkimusmenetelmin lupa-alueella noudattamalla varovaisuusperiaatte huomioiden voidaan todeta, ettei uhanalaisiin luontotyyppisiin kohdistu heikentäviä tai hävittäviä vaikutuksia, eikä tutkimuksilla aiheuteta kaivoslain 11 §:ssä kiellettyä seurausta. Kyseisten kohteiden esiintymisen voi tarkistaa SYKE:n paikkatietoaineistoista (<https://ckan.ymparisto.fi/dataset/serpentiinikalliot-ja-kivikot>) tai Lapin ELY-keskukselta.

Lupa-alueella on rauhoitettujen ja uhanalaisten kasvilajien. Tämä tulee huomioida tutkimustoiminnassa siten, ettei toiminta vahingoita tai vaaranna niiden esiintymiä. Rauhoitettujen lajien esiintymiin tulee jättää n. 20 m suojavyöhyke. Muihin n. 30 m suojavyöhyke.

- Lettorikko (*Saxifraga hirculus*), uhanalainen (vaarantunut, VU), rauhoitettu ja tiukasti suojeltu laji (luontodirektiivin liite IV b)
- Lapinleinikki (*Coptidium lapponicum*), rauhoitettu ja tiukasti suojeltu laji (luontodirektiivin liite IV b)
- Kaitakämmekä (*Dactylorhiza traunsteineri*), rauhoitettu ja uhanalainen (vaarantunut, VU)
- Lettosara (*Carex heleonastes*), uhanalainen (vaarantunut, VU)
- Hongantorvijäkälä (*Cladonia parasitica*), uhanalainen (vaarantunut, VU)
- Laaksoarho (*Moehringia lateriflora*), rauhoitettu, silmällä pidettävä NT
- Lapinkämmekä (*Dactylorhiza majalis* subsp. *lapponica*), rauhoitettu, uhanalainen, vaarantunut (VU)

Alueella esiintyy useita silmälläpidettävien ja vaarantuneiden kasvilajien esiintymiä (kts. listaus alla). Vaikka silmälläpidettävien lajien turvaaminen on vapaaehtoista, eikä silmälläpidettävät lajit täytä varsinaisen uhanalaisuuden kriteerejä, silmälläpidettävien lajien esiintymien oleellista vahingoittamista ei saa aiheuttaa tutkimuksissa.

- Pohjanhuurresammal (*Palustriella decipiens*), silmälläpidettävä (NT)
- Sirohuurresammal (*Cratoneuron filicinum*), silmälläpidettävä (NT)
- Suopunakämmekä (*Dactylorhiza incarnata* subsp. *incarnata*), silmälläpidettävä (NT)
- Kelohurmejäkälä (*Ramboldia elabens*), silmälläpidettävä (NT)

Lupa-alueella on uhanalaisia suoluonto- ja lehtotyyppisiä. Lupamääräyksen 1 kohdassa 3 on sallittu myös 3 tutkimuskaivannot ja tutkimusojat, mutta suoluonto- tai uhanalaisilla luontotyypeillä ei sallita tutkimuskaivantoja tai tutkimusojia. Mahdolliset kallioperäkairaukset on suoritettava suoalueilla ainoastaan lumipeitteisenä aikana maaperän ollessa roudassa, jolloin vaikutukset luontotyyppisiin eivät ole merkittäviä. Tässä luvassa sallitut malminetsintämenetelmät eivät ole uhkatekijä tai ollut uhanalaistumisen syy luontotyypeille. Mahdollisiin rauhoitettuihin kasvilajeihin tulee lisäksi jättää n. 20 m suojavyöhyke. Maastotöiden suunnittelua varten lajien esiintymispaikat voi tarkistaa Lajitietokeskuksen avoimesta Laji.fi -palvelusta (<https://laji.fi/>). Mahdollisen esiintymän laajuuden voi tarkistaa Lapin ELY-keskukselta.

Alueen läpi kulkevista virtavesistä on havaintoja saukosta (ei kuitenkaan lupa-alueella). Mikäli merkkejä saukon esiintymisestä havaitaan lupa-alueella, tutkimustoiminta on suoritettava siten, ettei tapahdu lajin heikentämistä tai häviämistä eikä lajin elinympäristön heikentämistä tai tuhoutumista.

Lupa-alueella saattaa olla luonnonsuojelulain (9/2023) 64§ mukaisia suojeltuja luontotyyppisiä: kalkkikallio, tulvametsä. Luonnonsuojelulain 64§ suojeltujen luontotyyppien hävittämistä ja heikentämiskielto astuu voimaan vasta Lapin ELY:n suojelupäätöksen jälkeen.

Lisäksi lupa-alueelta tunnetaan useita muinaismuistolain (295/1963) suojelemia kiinteitä muinaisjäänköksiä (varmistettuja sekä kaukokartoitusaineistosta havainnoituja) ja useita arkeologisia kulttuuriperintökohteita, jotka tulee huomioida lupa-alueen tutkimustöiden ja reittien suunnittelussa. Kohteet on listattu Lapin maakuntamuseon lausunnossa (liite 6).

Alueen pohjoisosaan sijoittuu Metsähallituksen Vuomasjärämääavan (dialogialue). Kyseisellä alueella tutkimustoiminnan on oltava erityisen varovaista.

Alueeseen kohdistuu moottorikelkkareitti. Malminetsintä ei saa aiheuttaa vaaraa, haittaa tai vahinkoa moottorikelkkauran käytölle ja kunnolle.

Lisätietoja lupa-alueen tilanteesta saa Tukesilta.

Malminetsintäluvan haltijan tulee esittää hyvissä ajoin ennen tutkimustöiden aloittamista tarkka tutkimussuunnitelma toimenpiteineen ja sijaintitietoineen ja tarvittaessa päivittää kaivannaisjätteen jätehuoltosuunnitelmaa Tukesille. Tämä koskee esimerkiksi tilannetta, jossa tutkimusluonteinen kallioperäkairaus muuttuu luonteeltaan ja määrältään kohteellisesti tiheimmin tehtäväksi inventointikairaukseksi. Lisäksi tutkimussuunnitelma tulee toimittaa tiedoksi toimivaltaiselle Lapin ELY-keskukselle ja Lapin maakuntamuseolle. Lähtökohtaisesti luvanhaltijalla ei ole kaivoslaissa asetettua yleistä inventointivelvollisuutta kasvillisuus- tai luontokartoituksille varovaisuusperiaate huomioiden, eikä sellaista edellytetä muiltakaan samankaltaisia vaikutuksia aiheuttavilta maankäyttömuodoilta suojelualueiden ulkopuolella.

Perustelut: Tutkimussuunnitelman esittämisvelvollisuudella varmistetaan, että toimenpiteisiin voidaan tarvittaessa valvonnallisesti puuttua. Samalla Tukesin on mahdollista kaivoslain valvonnan toteuttamiseksi arvioida toimenpiteiden vaikutusta ja tarvittaessa antaa tarkempia lisämääräyksiä toimenpiteiden suorittamisesta. Kaivoslaki (621/2011) 11 § ja 12 § ja 69 §, VNa (391/2012) 2 §.

Siirtyminen lupa-alueelle, ja lupa-alueella liikkuminen on sulanmaan aikana pyrittävä suunnittelemaan niin, että luontaisia aukkopaikkoja ja olemassa olevia uria käytetään mahdollisimman paljon hyväksi. Kosteikkoalueilla liikkumista tulee ensisijaisesti välttää sulanmaan aikana. Toiminnanharjoittajan on oltava selvillä toimintansa ympäristövaikutuksista, ympäristöriskeistä ja niiden hallinnasta sekä haitallisten vaikutusten vähentämismahdollisuuksista. Koneellinen tutkimus ja näytteenotto alueilla, joilla on olemassa vaarana, että tutkimukset tai liikkuminen aiheuttaa maaperään vahinkoja (suot), tulee suorittaa aina ajankohtana, jolloin maaperä on jäänyt. Tutkimusmontut ja kuopat tulee merkitä huomiokepein sekä luiskata loiva reunaisiksi päistään niiden ollessa auki ja sisältävän putoamisvaaran. Tutkimusten päätyttyä tutkimusmontut, -kuopat ja -ojat on täytettävä ja maisemoitava. Lisäksi tulee huomioida Metsähallituksen metsätieverkostoon liittyen niiden käyttö ja kunto etenkin kelirikkoikaan sekä kovilla sa-teilla.

Perustelut: Määräys perustuu kaivoslain (621/2011) 11 §:ään. Malminetsintäluvan haltijan on rajoitettava malminetsintä ja muu malminetsintäalueen käyttö tutkimustyön kannalta välttämättömiin toimenpiteisiin. Toimenpiteet on suunniteltava siten, että niistä ei aiheudu kohtuudella vältettävissä olevaa yleisen tai yksityisen edun loukkausta. Malminetsintäluvan nojalla tapahtuvasta malminetsinnästä ja muusta malminetsintäalueen käytöstä ei saa aiheutua:

- 1) haittaa ihmisten terveydelle tai vaaraa yleiselle turvallisuudelle;
- 2) olennaista haittaa muulle elinkeinotoiminnalle;
- 3) merkittäviä muutoksia luonnonolosuhteissa;
- 4) harvinaisten tai arvokkaiden luonnonesiintymien olennaista vahingoittumista;
- 5) merkittävää maisemallista haittaa
- 6) muuta merkittävää vahingollista ympäristövaikutusta.

#### 10. Määräys malminetsintäkorvauksen suuruudesta ja maksuajankodasta

Malminetsintäluvan haltijan on maksettava malminetsintäalueeseen kuuluvien kiinteistöjen omistajille vuotuista korvausta **20 euroa hehtaarilta** luvan voimassaoloajalta. Malminetsintäalueesta lasketaan kokonaispinta-ala, ja jokaisen kiinteistön tai muiden rekisteriyksiköiden osalta pinta-ala vähintään 0,1 hehtaarin tarkkuudella.

Malminetsintäkorvaus ensimmäiseltä vuodelta on maksettava viimeistään 30 päivänä siitä, kun malminetsintälupa on tullut lainvoimaiseksi. Seuraavina vuosina korvaus on maksettava vastaavana ajankohtana. Luvan haltijan on ilmoitettava malminetsintäkorvauksen kokonaissuorituksesta kirjallisesti kaivosviranomaiselle, kun velvollisuus on täytetty.

Mikäli hakija pienentää tai muuttaa tässä päätöksessä määrättyä malminetsintäaluetta muutoshakemuksella, määräytyy uusi malminetsintäkorvaus maanomistajalle seuraavasta tämän lupapäätöksen maksupäivästä alkaen muutospäätöksessä määrättävän pinta-alan mukaan.

Perustelut: Määräys perustuu kaivoslain (621/2011) 99 §:ään, jossa säädetään malminetsintäkorvauksen suuruudesta ja maksutavasta, 51 § 67 § ja 69:ään, joissa säädetään malminetsintäluvan raukeamisesta ja muuttamisesta sekä 152.1 §:ään jossa säädetään kaivosviranomaisen on oikeudesta saada kaivoslain säännösten noudattamisen valvontaa varten tarpeelliset tiedot niiltä, joita tämän lain velvoitteet koskevat.

#### 11. Määräys vahinkojen ja haittojen korvaamisesta malminetsintäalueella

Malminetsintäluvan haltijan on korvattava malminetsintäalueella tapahtuvasta kaivoslakiin (621/2011) perustuvasta toiminnasta aiheutuneet vahingot ja haitat, jollei jonkin toimenpiteen osalta korvauksesta toisin säädetä.

Perustelut: Määräys perustuu kaivoslain (621/2011) 103 §:ään, jossa säädetään vahinkojen ja haittojen korvaamisesta malminetsintäalueella.

#### 12. Poronhoidolle aiheutuvien haittojen vähentämiseksi erityisellä poronhoitoalueella

Alue kuuluu Sattasniemen ja Kuivasalmen paliskuntien alueeseen. Malminetsintätutkimukset on sovittava alueella toimivan paliskunnan kanssa siten, ettei niistä aiheudu olennaista haittaa poronhoidolle. Kaivoslain 11 §:n 2 mom. 2 kohdan mukaan olennaisen haitan aiheuttaminen muulle elinkeinotoiminnalle on kielletty. Tässä luvassa on kyse tutkimustoiminnasta, joka on tutkimussuunnitelmassa esitettyjen toimien mukaan lyhytkestoista ja suhteellisen hetkellinen tapahtuma tutkimuskohteella. Tutkimuskalusto liikkuu hitaasti eikä ajata mahdollisia alueella olevia poroja tarpeettomasti. Luvanhaltijan tulee suunnitella tutkimustyöt riittävän pitkällä aikavälillä ja suorittaa toimet ajankohtana, jolloin niistä on kaikkein vähiten häiriötä alueella tehtävälle poronhoidolle ja paliskunnan keskeisimmille toiminta-alueille. Malminetsintäluvan haltijan on ilmoitettava paliskunnalle tutkimustöistä ja niiden aikataulusta, sekä muusta alueiden käytöstä hyvissä ajoin ennen tutkimustöiden aloittamista.

Malminetsintäluvan haltijan on otettava huomioon alueella mahdollisesti olevat poronhoidolle tärkeät rakenteet kuten esimerkiksi erotusaita ja käytettävä valmiita veräjiä kulkemiseen ja

huolehdittava ettei tutkimustoiminnan seurauksena alueella hetkellisesti tapahtuva maastoliikennehäiriö lisää porojen hallitsematonta siirtymistä alueelta toiselle. Luvan haltijan tulee sopia tarvittaessa paikallisesti keinoista, joilla porojen haitallinen liikkuminen alueelta toiselle estetään.

Perustelut: Edellä mainituilla toimenpiteillä ehkäistään malminetsinnästä porohoidolle mahdollisesti aiheutuvia haittoja erityisellä poronhoitoalueella. Kaivosviranomaisen on arvioinut sallittujen tutkimusten mahdollista haittaa ja olemassa olevien vaikutusten luonteen ja laajuuden sekä ennakoitavissa olevien vaikutusten perusteella. Määräys perustuu Poronhoitolain (848/1990) 2§:ään ja kaivoslain (621/2011) 51 §:ään.

### Hakemuksen käsittely

Hakemus: Agnico Eagle Finland Oy	31.12.2024
Kuulutus hakemuksesta: Tukes	12.9.2025
Lausuntopyynnöt: Tukes	12.9.2025
Lausuntopyynnöt: Tukes	8.10.2025
(lausuntopyyntö puolustusvoimille)	
Hakemuksen muutos: Agnico Eagle Finland Oy	13.10.2025
(lupahakemusalueetta rajattu uudelleen Puolustusvoimien alueen johdosta)	
Päätös: Tukes	17.12.2025

### Lupahakemuksesta tiedottaminen

Tukes on tiedottanut hakemuksesta 12.9.2025 kuuluttamalla siitä 30 päivän ajan Sodankylän ja Kittilän kuntien ilmoituskanavilla. Hakemus on ollut nähtävillä myös Tukesin internet-sivuilla. Hakemus on ollut nähtävillä 20.10.2025 saakka.

Asianosaisia maanomistajia on tiedotettu hakemuksesta kirjeitse ja lehti-ilmoituksella (Lapin Kansa, 12.9.2025)

Lausunnot ja mielipiteet on pyydetty toimitettavaksi viimeistään 20.10.2025. Tämän päivämääränkin jälkeen toimitetut lausunnot ja mielipiteet on otettu ratkaisussa huomioon.

### Lausuntopyynnöt ja lausunnot hakemuksesta

Hakemuksesta on lähetetty lausuntopyynnöt ja saatu lausunnot seuraavasti:

- 1) Tukesin lausuntopyyntö on lähetetty **Sodankylän kunnalle** 12.9.2025. Sodankylän kunta ei ole antanut lausuntoa.
- 2) Tukesin lausuntopyyntö on lähetetty **Kittilän kunnalle** 12.9.2025. Kittilän kunta on antanut lausunnon 28.11.2025 (liite 4).
- 3) Tukesin lausuntopyyntö on lähetetty **Lapin ELY-keskukselle** 12.9.2025. Lapin ELY –keskus on antanut lausunnon 2.12.2025 (liite 5).
- 4) Tukesin lausuntopyyntö on lähetetty **Lapin maakuntamuseolle** 12.9.2025. Lapin maakuntamuseo on antanut lausunnon 20.10.2025 (liite 6).
- 5) Tukesin lausuntopyyntö on lähetetty **Puolustusvoimille** 8.10.2025. Puolustusvoimat on antanut lausunnon 28.10.2025 (liite 7).
- 6) Tukesin lausuntopyyntö on lähetetty **Kuivasalmen paliskunnalle** 12.9.2025. Kuivasalmen paliskunta ei ole antanut lausuntoa.

- 7) Tukesin lausuntopyyntö on lähetetty **Sattasniemen paliskunnalle** 12.9.2025. Sattasniemen paliskunta on antanut lausunnon 19.9.2025 (liite 8).

### **Muistutukset ja mielipiteet**

Hakemuksen johdosta esitettiin 1 muistutus.

Henkilötietoihin sovelletaan tietosuojalakia (1050/2018) ja EU:n yleistä tietosuoja-asetusta (GDPR). Hakemukseen jätetyt muistutukset ja mielipiteet liitetään hakijalle toimitettavaan, sähköisesti allekirjoitettuun päätökseen.

### **Hakijan selitys**

Hakijalta ei ole pyydetty selitystä.

### **Tukesin kannanotto lausunnoissa ja muistutuksissa esitettyihin yksilöityihin vaatimuksiin**

Lausunnoissa, muistutuksissa ja mielipiteissä esitetyt asiat on otettu lupapäätöksessä huomioon lupamääräyksin.

Hakemusaluetta on rajattu uudelleen pienemmäksi Puolustusvoimien lausunnossa esittämien seikkojen vuoksi.

### **Tiedoksi luvan haltijalle**

#### **Kaivoslain (621/2011) suhde muuhun lainsäädäntöön**

Sen lisäksi, mitä kaivoslaissa säädetään, sovelletaan kaivoslain mukaista lupa- tai muuta asiaa ratkaistaessa ja muutoin tämän lain mukaan toimittaessa muun muassa; luonnonsuojelulakia (9/2023), ympäristönsuojelulakia (527/2014), erämaalakia (62/1991), maankäyttö- ja rakennuslakia (132/1999), vesilakia (587/2011), poronhoitolakia (848/1990), säteilylakia (592/1991), ydinenergialakia (990/1987), muinaismuistolakia (295/1963), maastoliikennelakia (1710/1995), patoturvallisuuslakia (494/2009), hallintolakia (434/2003), laki sähköisestä asioinnista viranomaistoiminnassa (13/2003), saamelaiskäräjä lakia (974/1995), saamen kielilakia (1086/2003), kielilakia (423/2003), lakia ulkomaalaisten yritystojen seurannasta (172/2012), lakia eräiden kiinteistönhankintojen luvanvaraisuudesta (470/2019), lakia valtion etuosto-oikeudesta eräillä alueilla (469/2019), lakia kiinteän omaisuuden ja erityisten oikeuksien lunastuksesta kansallisen turvallisuuden varmistamiseksi (468/2019). Malminetsintäluvan haltijan on aina noudatettava Suomen lainsäädäntöä ja asiaan liittyviä muita kansainvälisiä sopimuksia.

#### **Maastossa liikkuminen**

Maastoliikennelain (1710/1995) 4.1 §:n ja 4.2 §:n 9-kohdan mukaan kaivoslaissa (621/2011) tarkoitetulla malminetsintäalueella ja 30 metrin etäisyydellä sen rajasta moottorikäyttöisellä ajoneuvolla liikkuminen ei edellytä maanomistajan tai haltijan lupaa, kun kyse on asianomaisessa malminetsintäluvassa tai kaivosluvassa tarkoitetun toiminnan kannalta välttämättömästä liikkumisesta. Mikäli malminetsintäalue rajautuu alueeseen, jolla liikkumista on rajoitettu (esim. luonnonsuojelualue), malminetsintäalueen rajan ulkopuolella tarvitaan alueen hallinnasta vastaavan viranomaisen suostumus.

Viitaten lupamääräykseen 9, malminetsintäluvan haltija veloitetaan rajoittamaan malminetsintä ja malminetsintäalueen käyttö tutkimustyön kannalta välttämättömiin toimenpiteisiin. Malminetsinnästä ei saa aiheutua merkittäviä muutoksia luonnonolosuhteissa, harvinaisten tai arvokkaiden luonnonesiintymien olennaista vahingoittumista, merkittävää maisemallista haittaa. Alueen koskemattomuuteen, joka liittyy alueen suojelutavoitteisiin, on säilytettävä. Aiheutetut vahingot on korvattava maanomistajalle.

## Luvan muuttaminen ja raukeaminen

Malminetsintäluvan haltijan on kaivoslain (621/2011) 69 §:n mukaan haettava malminetsintäluvan muuttamista, jos tutkimussuunnitelmaa muutetaan tai täydennetään siten, että lupamääräyksiä on tarpeen tarkistaa. Luvanhaltija voi lisäksi hakea malminetsintäluvan muuttamista lupamääräysten tarkistamiseksi, kun luvan mukaista toimintaa on tarpeen muuttaa.

Kaivosviranomaisen on (621/2011) 67 §:n mukaan päätettävä, että malminetsintälupa raukeaa, jos luvanhaltija tekee asiaa koskevan ilmoituksen. Luvanhaltija on velvollinen tekemään ilmoituksen, jos tarkoituksena ei enää ole harjoittaa lupaan perustuvaa toimintaa. Malminetsintälupa raukeaa ilmoituksen saavuttua kaivosviranomaiselle.

## Luvan voimassaolon jatkaminen

**Malminetsintäluvan voimassaolon jatkamisen edellytyksistä säädetään kaivoslain (621/2011, sekä 505/2023) 61 §, 61a § sekä 61 b §:ssä.**

Kaivoslain (621/2011) 61.1 §:n mukaan malminetsintäluvan voimassaoloa voidaan jatkaa enintään kolme vuotta kerrallaan siten, että lupa on voimassa yhteensä enintään viisitoista vuotta.

Kaivoslain (621/2011) 61.2 §:n mukaan malminetsintäluvan voimassaolon jatkamisen edellytyksenä on, että:

- 1) malminetsintä on ollut tehokasta ja järjestelmällistä;
- 2) esiintymän hyödyntämismahdollisuuksien selvittäminen edellyttää jatkotutkimuksia;
- 3) luvanhaltija on noudattanut tässä laissa säädettyjä velvollisuuksia samoin kuin lupamääräyksiä;
- 4) voimassaolon jatkamisesta ei aiheudu kohtuutonta haittaa yleiselle tai yksityiselle edulle.

Kaivoslain (621/2011) 66 §:n mukaan malminetsintäluvan voimassaolon jatkamista varten lupaviranomaiselle on ennen luvan voimassaolon päättymistä toimitettava lupahakemus sekä lupaharkinnan kannalta tarpeelliset ja luotettavat selvitykset edellä mainituista voimassaolon jatkamisen edellytyksistä.

Kaivostoiminnasta annetun valtioneuvoston asetuksen (391/2012) 27.2 §:n mukaan hakemuksesta tulee käydä ilmi hakijan haluamat muutokset lupa-alueeseen tai muut merkittävät muutokset sekä asianosaisissa tapahtuneet muutokset. Asetuksen 27.3 §:n mukaisesti hakemukseen tulee liittää lupaharkinnan kannalta tarpeellinen ja luotettava selvitys:

- 1) hakemuksen kohteena olevan luvan nojalla tehdyistä toimenpiteistä ja niiden tuloksista;
- 2) alueelle kohdistuneiden tutkimuskustannusten määrästä;
- 3) esiintymän hyödyntämismahdollisuuksista ja jatkotutkimusten tarpeellisuudesta;
- 4) perustelut aluerajaukselle.

Lisäksi hakemukseen sovelletaan vastaavasti, mitä lupahakemuksesta säädetään kaivoslain (621/2011) 34 §:ssä.

## Lupapäätöksestä tiedottaminen

Lupapäätös on toimitettu päätöksenantopäivänä:

- Agnico Eagle Finland Oy:lle (hakija)

Jäljennös päätöksestä on toimitettu antopäivänä

- Sodankylän kunnalle,
- Kittilän kunnalle,
- Lapin ELY-keskukselle,
- Lapin maakuntamuseolle tiedoksi,
- Puolustusvoimille tiedoksi,
- Sattasniemen paliskunnalle,
- Kuivasalmen paliskunnalle,
- niille, jotka ovat jäljennöstä erikseen pyytäneet

Päätöksen antamisesta on ilmoitettu

- maanomistajille (kirjeitse)
- asianosaisille, joita asia erityisesti koskee
- muistutuksen esittäjille
- niille, jotka ilmoitusta ovat erikseen pyytäneet

Lupaviranomainen on tiedottanut annetusta päätöksestä Lapin Kansa sanomalehdessä 17.12.2025.

Tukes toimittaa Maanmittauslaitokselle malminetsintäluvasta tiedot merkittäväksi kiinteistötietojärjestelmään.

Perustelut: Päätöksestä tiedottaminen ja siinä noudatettu menettely perustuvat kaivoslain (621/2011) lupapäätöksestä tiedottamista koskevaan 58 §:ään.

## Päätösmaksu

Tästä päätöksestä perittävä maksu on **11600 €**. Valtion talous- ja henkilöstöhallinnan palvelukeskus lähettää laskun hakijalle.

Maksu perustuu hakemuksen vireille tullessa voimassa olleeseen asetukseen Turvallisuus- ja kemikaaliviraston maksullisista suoritteista (1283/2021).

## Muutoksenhaku

Tähän päätökseen saa kaivoslain (621/2011) 162 §:n nojalla hakea muutosta valittamalla **Pohjois-Suomen hallinto-oikeuteen**.

Valitus on tehtävä kirjallisesti 30 päivän kuluessa päätöksen tiedoksisaannista (808/2019, 13 §). Päätöksen tiedoksisaannin katsotaan tapahtuneen seitsemäntenä päivänä päätöksen julkaisemisesta. Liitteenä olevasta valitusosoituksesta ilmenee, miten muutosta haettaessa on meneteltävä.

Päätöksestä perittävästä maksusta valitetaan samassa järjestyksessä kuin pääasiasta.

## Lisätietoja

kaivosasiat@tukes.fi tai ylitarkastaja Antti Mikkola puh. 029 505 2184

Asian on esitellyt ylitarkastaja Antti Mikkola ja ratkaissut johtava asiantuntija Ilkka Keskitalo. Tämä asiakirja on allekirjoitettu sähköisesti. Allekirjoittajan henkilöllisyyden ja allekirjoituksen ajankohdan voi varmistaa allekirjoitusta klikkaamalla ja asiakirjan aitous voidaan todentaa sähköisesti. Jos asiakirjaa muutetaan jälkikäteen, allekirjoitus ei ole enää kelvollinen. Sähköinen asiakirja on alkuperäiskappale, eikä allekirjoituksen oikeellisuutta voi varmistaa paperitilusteesta. Alkuperäisen sähköisen asiakirjan voi tarvittaessa pyytää Tukesin kirjaamosta.

## LIITTEET

Liite 1	ML2024:0102 lupakartta
Liite 2	Tilakohtaiset pinta-alat malminetsintälupa-alueella
Liite 3	Asianosaiset maanomistajat
Liite 4	Kittilän kunnan lausunto
Liite 5	Lapin ELY-keskuksen lausunto
Liite 6	Lapin maakuntamuseon lausunto
Liite 7	Puolustusvoimien lausunto
Liite 6	Sattasniemen paliskunnan lausunto
Liite 7	Ohje vakuuden asettamiseksi

## VALITUSOSOITUS

### Valitusviranomainen

Päätökseen saa hakea muutosta valittamalla sille hallinto-oikeudelle, jonka tuomiopiirissä pääosa tässä päätöksessä tarkoitettusta alueesta sijaitsee. Toimivaltainen hallinto-oikeus on mainittu valitusosoituksen lopussa. Valituskirjelmä osoitetaan valitusviranomaiselle ja se on toimitettava valitusajassa hallinto-oikeuden kirjaamoon.

### Valitusaika

Valitus on tehtävä kirjallisesti 30 päivän kuluessa päätöksen tiedoksisaannista. Päätöksen tiedoksisaannin katsotaan tapahtuneen seitsemäntenä päivänä päätöksen julkaisemisesta.

### Valitusoikeus

Malminetsintälupaa, kaivoslupaa ja kulanhuudontalupaa koskevaan päätökseen, mainitun luvan voimassaolon jatkamista, raukeamista, muuttamista ja peruuttamista koskevaan päätökseen sekä kaivostoiminnan lopettamispäätökseen saa hakea muutosta:

- 1) asianosainen;
- 2) rekisteröity yhdistys tai säätiö, jonka tarkoituksena on ympäristön-, terveyden- tai luonnonsuojelun taikka asuinympäristön viihtyisyyden edistäminen ja jonka sääntöjen mukaisella toiminta-alueella kysymyksessä olevat ympäristövaikutukset ilmenevät;
- 3) toiminnan sijaintikunta tai muu kunta, jonka alueella toiminnan haitalliset vaikutukset ilmenevät;
- 4) elinkeino-, liikenne- ja ympäristökeskus ja muu asiassa toimialallaan yleistä etua valvova viranomainen;
- 5) saamelaiskäräjät sillä perusteella, että luvassa tarkoitettu toiminta heikentää saamelaisten oikeutta alkuperäiskansana ylläpitää ja kehittää omaa kieltään ja kulttuuriaan;
- 6) kolttien kyläkokous sillä perusteella, että luvassa tarkoitettu toiminta heikentää kolttien elinolosuhteita ja mahdollisuuksia harjoittaa elinkeinoja.

Kaivosviranomaisella on lisäksi oikeus valittaa sellaisesta päätöksestä, jolla hallinto-oikeus on muuttanut sen tekemää päätöstä tai kumonnut päätöksen.

### Valituksen sisältö

Valituskirjelmässä on ilmoitettava

- päätös, johon haetaan muutosta
- miltä kohdin päätökseen haetaan muutosta ja mitä muutoksia siihen vaaditaan tehtäväksi
- perusteet, joilla muutosta vaaditaan
- mihin valitusoikeus perustuu, jos valituksen kohteena oleva päätös ei kohdistu valittajaan
- valittajan nimi ja kotikunta
- postiosoite ja puhelinnumero, joihin asiaa koskevat ilmoitukset valittajalle voidaan toimittaa

Jos valittajan puhevaltaa käyttää hänen laillinen edustajansa tai asiamiehensä tai jos valituksen laatijana on joku muu henkilö, valituskirjelmässä on ilmoitettava myös tämän nimi ja kotikunta.

Valittajan, laillisen edustajan tai asiamiehen on allekirjoitettava valituskirjelmä, ellei valituskirjelmää toimiteta sähköisesti (telekopiona tai sähköpostilla).

## Valituksen liitteet

Valituskirjelmään on liitettävä

- päätös, johon haetaan muutosta valittamalla, alkuperäisenä tai jäljennöksenä
- asiakirjat, joihin valittaja vetoaa vaatimuksensa tueksi, jollei niitä ole jo aikaisemmin toimitettu viranomaiselle
- asiamiehen valtakirja

## Valituskirjelmän toimittaminen perille

Valituskirjelmän voi viedä valittaja itse tai hänen valtuuttamansa asiamies. Valituskirjelmä liitteineen voidaan myös lähettää postitse, telekopiona tai sähköpostilla. Postiin valituskirjelmä on jätettävä niin ajoissa, että se ehtii perille valitusajan viimeisenä päivänä ennen aukioloajan päättymistä. Hallinto-oikeudessa kirjaamon aukioloaika on klo 8.00–16.15. Sähköisesti (telekopiona tai sähköpostilla) toimitetun valituskirjelmän on oltava toimitettu niin, että se on käytettävissä vastaanottolaitteessa tai tietojärjestelmässä määräajan viimeisenä päivänä ennen virka-ajan päättymistä.

Valittajalta peritään hallinto-oikeudessa **oikeudenkäyntimaksu 310 euroa**. Tuomioistuinten ja eräiden oikeushallintoviranomaisten suoritteista perittävistä maksuista annetussa laissa (701/1993) on erikseen säädetty eräistä tapauksista, joissa maksua ei peritä.

Toimivaltaisen hallinto-oikeuden yhteystiedot muutoksenhakua varten:

### **Pohjois-Suomen hallinto-oikeus**

käyntiosoite: Torikatu 34–90, 90100 Oulu

postiosoite: PL 189, 90101 Oulu

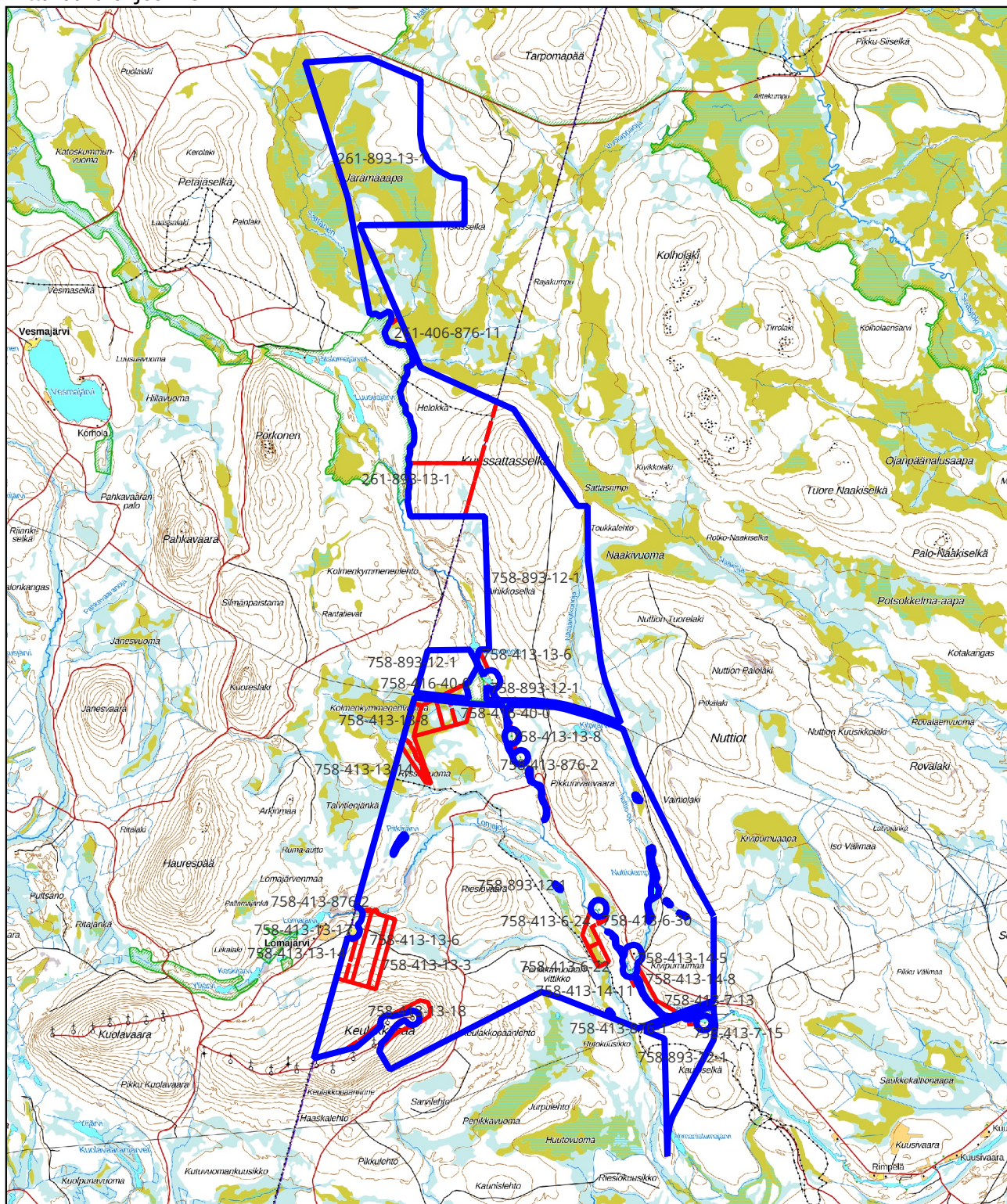
puhelin: 029 56 42800

faksi: 029 56 42841

sähköposti: [pohjois-suomi.hao@oikeus.fi](mailto:pohjois-suomi.hao@oikeus.fi)

Valituksen voi tehdä myös hallinto- ja erityistuomioistuinten asiointipalvelussa osoitteessa: <https://asiointi2.oikeus.fi/hallintotuomioistuimet>

Kartta malminetsintälupa-alueesta  
Mittakaava ohjeellinen



Malminetsintälupa-alue



Kiinteistörajat

Mittakaava 1:130 000  
Agnico Eagle Finland Oy  
Loma  
ML2024:0102

Kiinteistötunnus	Pinta-ala (ha)
26189300130001	1404,86
75841300130018	31,42
75841300130014	57,98
75841300130003	47,57
75841300130008	59,76
75841308760002	0,60
75841300130006	65,19
75841300130017	0,92
75841300060022	12,66
75841600400000	24,98
75841300070013	7,87
75841300140005	0,17
75841300060024	16,86
75841300060030	2,13
75841308760001	0,15
75841300070015	1,95
75841300140011	2,30
75841300140008	11,90
75841300070020	0,72
26140608760011	0,44
75889300120001	5955,28
	7705,72

Pinta-ala yhteensä: **7705,72 ha**



**Lausunto Agnico Eagle Finland Oy:n malminetsintälupahakemuksesta, Loma, ML2024:0102**

Khall 04.11.2025 § 411  
502/10.01.01/2025

Valmistelija

Maanmittausteknikko Veli-Matti Virtanen, puh. 040 581 1889

Agnico Eagle Finland Oy on jättänyt Tukesille Kittilän ja Sodankylän kuntien alueelle kohdistuvasta malminetsintälupahakemuksesta koskien Loma – nimistä malminetsintälupa-alueita. Kittilän kunnan puolella lupahakemusalue kuuluu Kuivasalmen erityiseen poronhoitoalueeseen.

Lausunnon antamiseen on myönnetty jatkoaikaa ja lausunto tulee antaa Tukesille 28.11.2025 mennessä

Malminetsintäalueen pinta-ala on 7717,03 ha. Lupahakemusalue sijaitsee pääosaltaan Sodankylän kunnan alueella.

Alueen sisään jäävä, Sodankylän kunnan alueella sijaitseva; Keskilompolon luonnonsuojelualue on rajattu pois hakemusalueesta. Hakijalla on ELY-keskuksen ja Metsähallituksen aineisto alueen suojeltavista luontokohteista/kasveista.

Hakijan oletamat mineraalit/metallit alueella ovat kulta, hopea, kupari, nikkeli, koboltti, platina, palladium, vanadiini, sinkki sekä lantanoidit. Alueella suoritettavat kevyet etsintätyöt ovat osoittaneet, että alueella on mahdollista potentiaalia em. metallien taloudellisille esiintymille.

Hakemuksen mukaan alueella on tarkoitus jatkaa malminetsintätöitä menetelminä syväkairaus, tarkentava geokemiallinen näytteenotto, kaivinkonemontutus sekä geofysikaaliset maasto- ja reikämittaukset. Kairauksessa ja geokemian näytteenotossa käytetään tavanomaisia kumitela-alustaisia kairausyksiköitä ja montutuksessa tela-alustaista kaivinkonetta. Apuyksikköinä vuodenaikasta riippuen käytetään joko moottorikelkkoja tai mönkijöitä. Työt on ollut suunniteltu aloitettavaksi vuoden 2025 aikana ja töiden kesto riippuu sekä tämän malminetsintäalueen sisällä, että viereisillä alueilla tehtävien malminetsintätöiden tuloksista. Työhön kuluu arviolta 4 vuotta, jonka jälkeen aluetta voidaan pienentää tai siitä voidaan luopua, mikäli tutkimustulokset eivät ole positiivisia. Yhtiö on sitoutunut noudattamaan malminetsinnän vastuullisuusjärjestelmää.

Hakemuksen mukaan suunnitellun malminetsinnän johdosta ei synny merkittäviä määriä kaivannaisjätettä. Kairauksessa syntyvä porasoija on inerttiä kallio- ja maaperäainesta, jota muikin ympäristön kallio- ja maaperä edustavat.

Tutkimusalue ei sijaitse pohjavesi- ja suojelualueella. Hakemuksen mukaan malminetsinnällä ei ole vaikutusta ympäristön- ja luonnonsuojeluun, pohjaveteen, ihmiseen ja maa- tai kallioperään.

Hakemuksen mukaan kaikki mahdolliset vahingot ja jätteet korjataan malminetsintälupa-alueella toiminnan lopettamisen jälkeen.

Kartta malminetsintälupa-alueesta esityslistan ja pöytäkirjan liitteenä,

asiakirjat esityslistan oheismateriaalina.

Esittelijä

Kunnanjohtaja Kurula Timo

Päätösehdotus

Kunnanhallitus päättää lausuntonaan Agnico Eagle Finland Oy:n hakemuksesta koskien Loma malminetsintäalupaa, siltä osin kun se kohdistuu Kittilän kunnan alueelle, ilmoittaa seuraavaa:

Lupahakemus ei kohdistu Kittilän kunnan asema- eikä yleiskaava-alueille. Siten kaavoituksen kannalta hakemuksen johdosta ei ole huomautettavaa.

Luvassa tulee edellyttää sopimaan työskentelyajankohdista ja – tavoista paliskunnan kanssa ennen malminetsintätöiden aloittamista, jotta poronhoitotyölle sekä muulle paikalliselle toiminnalle mahdollisesti aiheutuva haitta tulisi vältettyä taikka selvitettyä aina etukäteen. Malminetsintäalue tulee ennallistaa toimijan toimesta.

Malminetsinnästä ei saa olla haittaa paikalliselle asutukselle, pohjavesialueille eikä alueen poronhoidolle.

Kittilän kunta edellyttää, että kittiläläisten kuntalaisten tulee voida asioida malminetsintäyhtiön kanssa suomen kielellä.

Muilta osin Kittilän kunnalla ei ole hakemuksesta huomautettavaa.

Päätös

Esitys hyväksyttiin.

Liitteet

Liite 1 Kartta malminetsintäalupahakemusalueesta, Loma, lupatunnus ML2024:0102

Pöytäkirjan nähtäväksi asettaminen pvm

Pöytäkirja on 10.11.2025 viety nähtäväksi yleiseen tietoverkkoon, osoitteeseen <https://www.kittila.fi>.

Tiedoksianto

Lähetetty tiedoksi sähköpostilla 28.11.2025.

Kittilän kunta

OTE PÖYTÄKIRJASTA

Kunnanhallitus

§ 411

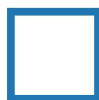
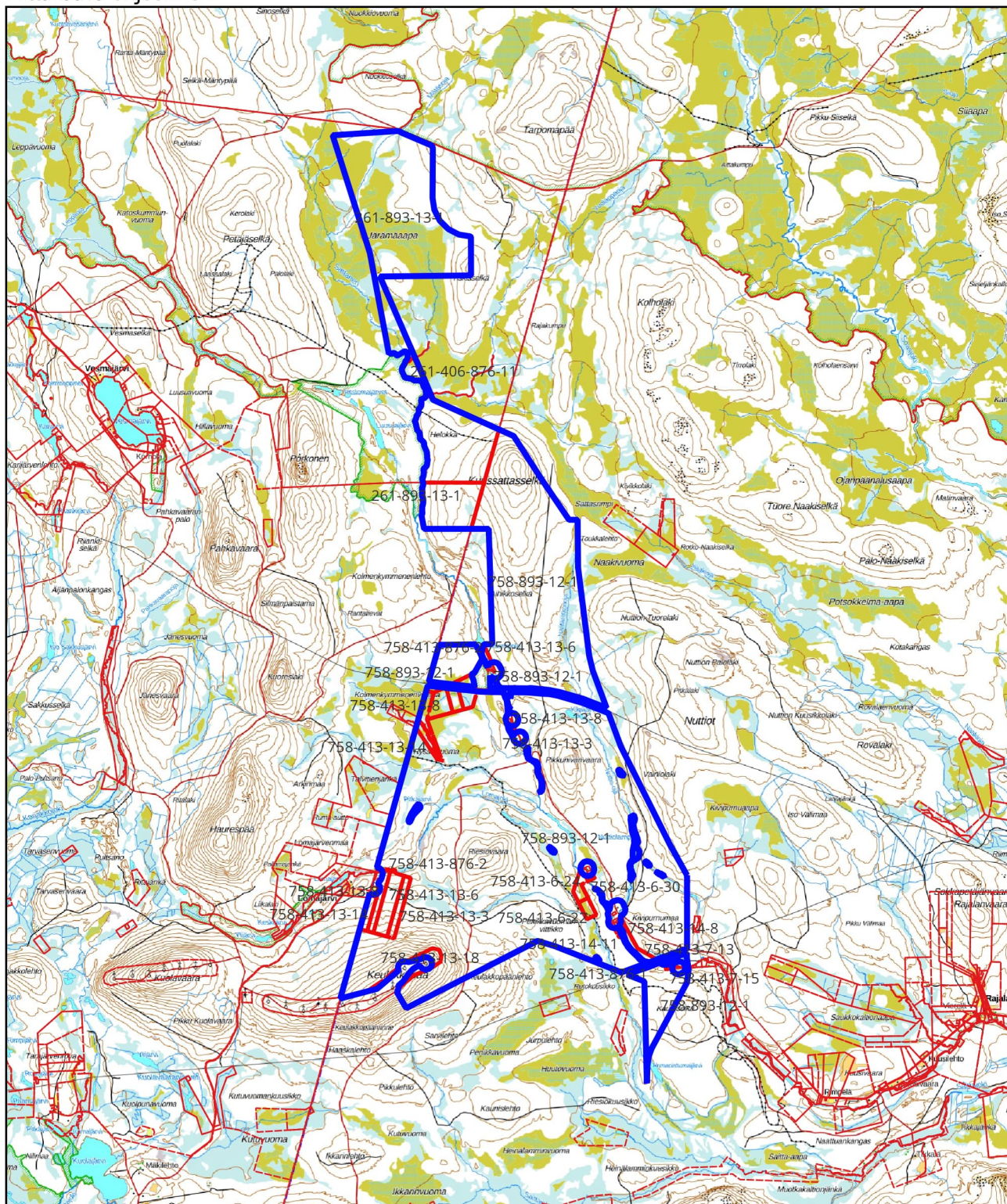
04.11.2025

**Muutoksenhakuohje koskee pykälää: § 411**

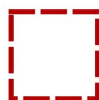
### **Muutoksenhakukielto**

Tästä päätöksestä ei saa tehdä oikaisuvaatimusta eikä kunnallisvalitusta, koska päätös koskee kuntalain 136 §:n mukaan valmistelua tai täytäntöönpanoa; työ- ja virkaehtosopimuksen tulkintaa tai soveltamista; tai työnjohto- ja valvontaoikeuden käyttämistä.

Kartta malminetsintälupahakemusalueesta  
Mittakaava ohjeellinen



Malminetsintälupahakemusalue



Kiinteistörajat

Mittakaava 1:150 000  
Agnico Eagle Finland Oy  
Loma  
ML2024:0102



Turvallisuus- ja kemikaalivirasto (TUKES)  
[kaivosasiat@tukes.fi](mailto:kaivosasiat@tukes.fi)

Viite: Lausuntopyyntöne 12.9.2025

## **Malminetsintälupahakemus ML2024:0102 ”Loma”, Agnico Eagle Finland Oy, Kittilä ja Sodankylä**

Turvallisuus- ja kemikaalivirasto (TUKES) on pyytänyt kaivoslain (621/2011) 37 §:n nojalla Lapin elinkeino-, liikenne- ja ympäristökeskuksen (ELY-keskuksen) lausuntoa Agnico Eagle Finland Oy:n malminetsintälupahakemuksesta, lupanumero ML2024:0102, ja kuvatun toiminnan ympäristövaikutuksista sekä hakemuksesta luvan täytäntöönpanemiseksi muutoksenhausta huolimatta. Tukes on pyytänyt myös tiedossa olevia paikka- ja sijaintitietoja luonnonsuojelulain 9/2023 13 luvussa mainitusta luonnonsuojelun tietojärjestelmästä. Erityisesti Tukes on pyytänyt tietoa:

- sijoittuuko malminetsintähakemusalueelle LSL 73 §:ssä mainittuja tiedossa olevia pesäpuita. Tukes on myös pyytänyt ilmoittamaan, minkä linnun pesä on kyseessä, sen sijaintitiedot kartalla, sekä olemassa olevan tiedon koska pesä on ollut viimeksi käytössä.
- mikäli lupahakemusalueella on tiedossa olevia erityisesti suojeltavia uhanalaisia tai rauhoitettuja eläin- tai kasvilajeja, Tukes on pyytänyt toimittamaan niiden laji- ja sijaintitiedot kartalla.
- lausuntoa myös siitä, sijoittuuko malminetsintälupahakemusalueelle ELY:n päätöksellä rajattuja varmistettuja, LSL 64 §:n mukaisesti suojeltuja luontotyyppikohteita tai 65 §:n mukaisia tiukasti suojeltuja luontotyyppejä.

Lisäksi Tukes on pyytänyt lausuntoa siitä, onko alueella LSL 76 §:ssa tarkoitettuja huomioon otettavia uhanalaisia eliölajeja tai kaivoslain 9 § kolmannen momentin mukaisia liikennealueita. Lausuntoa on pyydetty 20.10.2025 mennessä. Lapin ELY-keskus on pyytänyt lausunnonle jatkoaikaa 31.10. 2025 saakka ja TUKES on myöntänyt jatkoajan.

Haetun malminetsintäalueen pinta-ala on 7717.03 ha ja se kohdistuu Kittilän ja Sodankylän kuntien alueille, kunnan rajan molemmin puolin Vesmajärven kylän itäpuolelle ja Rajalan kylän luoteispuolelle, tarkemmin Keulakkopään, Kuussattasselän ja Järämäaavan alueelle. Hakija on arvioinut alueelta olevan mahdollista löytää kultaa, kuparia, hopeaa, nikkeliä, kobolttia, platinaa, palladiumia, vanadiinia, sinkkiä ja lantanoideja. Kyseessä on uusi malminetsintälupa-alue.

Alueella on tarkoitus tehdä malminetsintätöitä syväkairauksin, tarkentavalla geokemiallisella näytteenotolla, kaivinkonemontutuksella sekä geofysikaalisilla maasto- ja reikämittauksilla käyttäen tela-alustaisia kairakoneita ja kaivinkoneita sekä moottorikelkkoja mönkijöitä. Työhön kuluu arviolta neljä vuotta.

**Lapin ELY-keskus lausuu seuraavaa**

[2.12.2025](#)

ELY-keskus muistuttaa, että malminetsintätoiminta on järjestettävä siten, että siitä ei aiheudu kaivoslain lisäksi muussa lainsäädännössä kiellettyä seurausta. Lapin ELY-keskus valvoo toimialueellaan yleistä etua ympäristö- ja vesiasioissa (Laki ELY-keskuksista 3 §). Lapin ELY-keskus valvoo alueellaan luonnonsuojelulain säännösten noudattamista ja käyttää luonnonsuojelun yleisen edun puhevaltaa (luonnonsuojelulaki 9 §).

### ***Natura 2000 -verkosto ja luonnonsuojelualueet***

#### *Loukisen latvasoiden Natura-alue*

Malminetsintälupahakemusalue sijaitsee Loukisen latvasoiden Natura-alueen välittömässä läheisyydessä (FI1300605) niin, että hakemusalueen länsiraja kulkee n 5 km:n matkalla n. 45 m:n etäisyydellä Natura-alueesta ja Pitsloman luonnonsuojelualueesta (ESA120027). Loukisen latvasoiden Natura-alue on perustettu erityisten suojelutoimien alueeksi (SAC-alue). Alue on lisäksi ilmoitettu komissiolle lintudirektiivin mukaisena erityisenä suojelualueena (SPA-alue).

Natura-alue koostuu Loukisen latvasoiden alueesta, joka kuuluu soidensuojeluohjelmaan (SSO). Lisäksi alueeseen kuuluvat Annikinpalon ja Pitsloma-Haurespään vanhojen metsien alueet (VMO), Pitsloman suojelualue (ESA) sekä noin 200 ha ohjelmiin kuulumattomia yksityismaita. Pitsloman alue on perustettu erityiseksi suojelualueeksi ja Loukisen latvasoiden alue soidensuojelualueeksi luonnonsuojelulain nojalla. Vielä toteuttamatta oleva osa soidensuojeluohjelmaan kuuluvasta Loukisen latvasoiden alueesta sekä vanhojen metsien suojeluohjelmiin kuuluvat alueet ja ohjelmiin kuulumattomat yksityismaat tullaan toteuttamaan myös luonnonsuojelulain nojalla.

Loukisen latvasoiden Natura-alueen suojeluperusteena ovat siellä esiintyvät yhteensä 18 luontodirektiivin liitteen I mukaista luontotyyppiä ja 7 liitteen II lajia sekä yhteensä 25 lintudirektiivin liitteessä I mainittua lintulajia ja säännöllisesti esiintyvää muuttolintua.

Hakemusalueen etäisyys Loukisen latvasoiden Natura-alueesta yhdessä suojelualueen rajaa kulkevan joen (Sattanen) kanssa riittää poissulkemaan merkittävästi heikentävät vaikutukset muihin suojeluperusteena oleville lajeihin tai luontotyypeihin kuin lintuihin.

Kairakoneen melun kantautumista Natura-alueelle on käsitelty useissa malminetsinnän Natura-arvioinneissa. Myös kairausta tekevä Oy Kati Ab on tehnyt oman meluselvityksensä (2022). ELY-keskus katsoo asiaa koskevaan tieteelliseen, Natura-arvioinneissa viitattuun tutkimukseen pohjautuen, että vaikutukset lintuihin vähenevät voimakkaasti, kun melu vaimenee 40 dB:n. Melun kantautuminen riippuu useista tekijöistä (mm. koneen melutaso, maastonmuodot ja peitteisyys, tuulen suunta ja nopeus), minkä vuoksi yksiselitteistä vaimentumisetäisyyttä 40 dB:n on mahdoton asettaa.

Yhtiö ei ole hakemuksessaan tai sen liitteissä esittänyt perusteluja siitä, miten sen harjoittaman malminetsinnän vaikutukset Loukisen latvasoiden Natura-alueen suojeluperustelintuihin ovat poissuljettuja. Suojelualueen rajan lähellä malminetsintäalueella on avosuoalueita ja laajoja avohakkuita rinteessä. Pitsiloman

[2.12.2025](#)

suojelualueen itäreuna sijaitsee Sattasen jokilaakson länsipuolella, vastarinteessä malminetsintäalueesta. Näin ollen maastonmuodot ja puusto eivät vaimenna koneista aiheutuvaa, Loukisen latvasoiden Natura-alueelle kantautuvaa melua. Natura-alueen puolella malminetsintäalueen kohdalla on luonnonmetsää, lehtoa ja puustoisia soita, joiden pesimälinnusto voi häiriintyä pitkäkestoisesta kairakoneen melusta.

### *Pomokairan Natura-alue*

Malminetsintälupahakemusalue sijaitsee Pomokairan Natura-alueen lounaisosan välittömässä läheisyydessä (FI1301712) niin, että hakemusalue on lähimmillään n. 100 m:n etäisyydellä Natura-alueesta ja Pomokairan luonnonsuojelualueesta (ESA302804). Pomokairan Natura-alue on perustettu erityisten suojelutoimien alueeksi (SAC-alue). Alue on lisäksi ilmoitettu komissiolle lintudirektiivin mukaisena erityisenä suojelualueena (SPA-alue).

Natura-alue koostuu Pomokairan luonnonsuojelualueesta, joka kuuluu vanhojen metsien suojeluohjelmaan (AMO) ja Pomokairan-Tenniöaavan soidensuojelualueesta (SSA120157), joka kuuluu soidensuojeluohjelmaan (SSO). Pomokairan alue on perustettu muuksi luonnonsuojelualueeksi ja Pomokairan-Tenniöaavan alue soidensuojelualueeksi luonnonsuojelulain nojalla.

Pomokairan Natura-alueen suojeluperusteena ovat siellä esiintyvät yhteensä 16 luontodirektiivin liitteen 1 mukaista luontotyyppiä ja 7 liitteen II lajia sekä yhteensä 32 lintudirektiivin liitteessä 1 mainittua lintulajia ja säännöllisesti esiintyvää muuttolintua.

Hakemusalueen etäisyys Pomokairan Natura-alueesta yhdessä maastonmuotojen ja Natura-alueen rajaa kulkevan tien kanssa riittää poissulkemaan merkittävästi heikentävät vaikutukset muihin suojeluperusteena oleville lajeihin tai luontotyyppeihin kuin lintuihin.

Yhtiö ei ole hakemuksessaan tai sen liitteissä esittänyt perusteluja siitä, miten sen harjoittaman malminetsinnän vaikutukset Pomokairan Natura-alueen suojeluperustelintuihin ovat poissuljettuja. Suojelualueen rajan lähellä malminetsintäalueella on laajoja avohakkuu- ja taimikkoalueita. Näin ollen puusto ei vaimenna koneista aiheutuvaa, Pomokairan Natura-alueelle kantautuvaa melua. Natura-alueen puolella malminetsintäalueen kohdalla on luonnonmetsää ja puustoisia soita, joiden pesimälinnusto voi häiriintyä pitkäkestoisesta kairakoneen melusta.

Hakijan tulee joko 1) täydentää lupahakemusta perustelemalla miksi Natura-arviointia ei tarvita (Natura-arvioinnin tarpeen selvittäminen, etenkin Natura-alueiden suojelun perusteina olevien lintudirektiivin lajien osalta) 2) tehdä luonnonsuojelulain 35 § mukainen Natura-arviointi, 3) muuttaa hanketta (esimerkiksi toiminnan kohdentumisen tai ajoituksen suhteen) tavalla, joka poissulkee Natura-alueisiin kohdistuvat vaikutukset tai 4) rajata hakemusaluetta kauemmas Natura-alueista ja poissulkea sillä tavalla Natura-alueeseen kohdistuvat vaikutukset.

Natura-vaikutusten tarkastelussa tulee kiinnittää erityistä huomiota yhteisvaikutuksiin, joita suojeluperusteena oleville lintulajeille aiheuttaa Loukisen latvasoiden ja Pomokairan Natura-aluein läheisyydessä tehtävä muu malminetsintä.

[2.12.2025](#)

Vaikutusten arviointia varten tarvitaan tietoja malminetsinnässä käytettävän syväkairauslaitteiston melusta sekä sen vaimentumisesta kyseisen alueen olosuhteet huomioon ottaen sekä toiminnan ajoittumisesta suhteessa Loukisen latvasoiden ja Pomokairan Natura-alueen suojeluperusteena olevien lintujen pesimäaikaan 15.2–15.9.

Ennen kuin jokin edellä mainitusta neljästä toimenpiteistä on tehty, ei voida varmistua merkittävien vaikutusten syntymättä jäämisestä. Luonnonsuojelulain 35 §:n ja säännöksen tulkintaa ohjaavan oikeuskäytännön mukaan, jos hanke tai suunnitelma joko yksinään tai tarkasteltuna yhdessä muiden hankkeiden ja suunnitelmien kanssa saattaa merkittävästi heikentää Natura-alueen luonnonarvoja, hankkeen toteuttajan tai suunnitelman laatijan on asianmukaisella tavalla arvioitava nämä vaikutukset sen kannalta, miten ne vaikuttavat alueen suojelutavoitteisiin.

Oikeuskäytännön mukaan lieventäviä toimenpiteitä (eli kielteisten vaikutusten estämiseksi tai vähentämiseksi toteutettavia toimenpiteitä) ei voida ottaa huomioon arvioitaessa Natura-arvioinnin tarvetta (esimerkiksi C-323/17, Komission tiedonanto 21.11.2018, s. 43). Mikäli mahdollisia vaikutuksia selvitetessä havaitaan, että lieventävät toimenpiteet ovat välttämättömiä merkittävän heikentymisen estämiseksi, tulee hakijan muuttaa hanketta tai tehdä luonnonsuojelulain 35 § mukainen Natura-arviointi.

Luonnonsuojelulain 35 §:n mukaan luvan myöntävän viranomaisen on valvottava, että Natura-arviointi tehdään. Viranomaisen on pyydettävä arvioinnista lausunto elinkeino-, liikenne- ja ympäristökeskuksesta ja siltä, jonka hallinnassa luonnonsuojelualue on.

### ***Pohjavesialueet, pienvedet ja vesistöt (kaivoslain 11 §:n kohdat 1 ja 3)***

#### *Pohjavesialueet*

Hakemusalueella ei ole luokiteltuja pohjavesialueita. Toiminnassa tulee huomioida myös mahdolliset yksityiset talousvesikaivot. Mikäli alueella tehdään kaivu- ja syväkairaus-toimenpiteitä, ainakin 500 metrin etäisyydellä käytössä olevat talousvesikaivot olisi syytä ottaa tarkkailuun (vedenpinnan korkeus ja laatu). ELY-keskus muistuttaa, että toimija on aina vesilain mukaisessa vastuussa kaikesta pohjavedelle aiheutuvasta vahingosta, ja vastuu koskee myös yksityisiä talousvesikaivoja.

#### *Lähteet*

Kartta- ja ilmakuvatarkastelun sekä Kuolavaaran osayleiskaavan kaavamerkintöjen, maastotietokannan ja inventointitietojen perusteella malminetsintäalueella sijaitsee lukuisia lähteitä, tihkupintoja ja lähdepuroja eri puolilla hakemusaluetta. Lapin alueen lähteistä vain osa on merkitty maastotietokantaan. Lähteitä ja lähteikkökohteita on mm. hakemusalueen pohjoisosassa Järämäaavalla, vaarojen rinteillä ja purojen varsissa sekä suon ja kivennäismaan raja-alueilla. Osa lähteistä on lajihavaintojen mukaan kalkkilähteitä (hurrasammallähteitä).

[2.12.2025](#)

Luonnontilaisen lähteen luonnontilan vaarantaminen on vesilaisissa kielletty (VL 2. luku 11 §), ellei siihen ole saatu aluehallintoviraston lupaa. Lähteisiin ja tihkupintoihin tulee jättää riittävä suojaetäisyys, vähintään 30 metriä lähteikön ja tihkupinnan reunasta ja etäisyyden määrittelyssä tulee huomioida, ettei lähteen luonnontila vaarannu. Esimerkiksi kaivutoimenpiteet lähteikön läheisyydessä voivat aiheuttaa muutoksia pohjaveden virtausolosuhteissa ja siten myös lähteikön kautta purkautuvan pohjaveden määrässä. Suojaetäisyys riippuu maastonmuodoista, lähteen koosta ja tilasta. Lähtökohtana toiminnassa on, ettei siitä saa aiheutua vaaraa pohjaveden määrälle tai laadulle. Lähteen suojavaikuttamisella ei tule tehdä maahan kajoavia tutkimuksia. Mikäli kairauspaikoilla esiintyy ylivuotoa, tulee huolehtia siitä, että kairareitit tulpataan ylivuodon ja pohjaveden purkautumisen estämiseksi.

### *Vesistöt*

Lupahakemusalueen halki virtaa Sattanen ja sen useita latva- ja sivupuroja. Lisäksi alueella on lukuisia pieniä järviä ja lampia.

Hakemuksessa ei ole kerrottu onko kairauksia suunniteltu tehtäväksi kyseisillä vesialueilla eikä esitetty arvioita vesistökuivauksien ympäristövaikutuksista ja niitä lieventävistä toimenpiteistä. Siten ELY-keskus ei pysty lausumaan asiasta. Mikäli yritys suunnittelee tekemänsä kairauksia vesistöalueella, tulee vesistökuivauksista pyytää Lapin ELY-keskukselta erillinen lausunto.

Vesistöihin on maahan kajoavassa toiminnassa jätettävä riittävät suojavaikuttamiset, ettei maa-aineksia tai kairausainetta kulkeudu vesistöihin esim. tulvan mukana ja vesistön tila sen seurauksena heikkene. Ojitetuilla aloilla ja norojen läheisyydessä on toimittava siten, että kiintoainetta tai porausainetta ei pääse ojia tai noroita myöten kulkeutumaan vesistöihin. ELY-keskus katsoo, että vesistöjen tilan heikentymistä on pidettävä kaivoslain tarkoittamana merkittävänä muutoksena luonnonsuojelulain mukaisesti, jota malminetsinnästä ei saa aiheutua. Lisäksi vesistöjen ympäristö tulisi säilyttää mahdollisimman luonnonsuojelulain mukaisena.

Puron uoman luonnontilan säilymisen vaarantaminen on luvanvaraista (VL 3. luku 2 §). Tämä tulee ottaa huomioon suunniteltaessa ja toteutettaessa mahdollisia puron ylityksiä. Soveltuvia väliaikaisia siltoja käyttämällä voidaan välttyä puron uoman muuttamiselta, mikäli työkoneilla on ajettava puron yli.

### ***Suojellut ja uhanalaiset luontotyypit (kaivoslain 11 §:n kohta 4)***

Lupahakemusalueelta ei ole tiedossa olevia luonnonsuojelulain 65 §:n mukaisia tiukasti suojeltuja luontotyyppieitä. Hakemusalueen välittömässä läheisyydessä ja lähialueilla on kuitenkin tiedossa olevia, tiukasti suojeltuja serpentiiniluontotyyppikohteita ja hakemusalueen geologia on sellainen, että niitä voi esiintyä myös hakemusalueella. Luonnonsuojelulain 65 §:n mukaisten tiukasti suojeltujen serpentiiniluontotyyppien (serpentiinikalliot, -kivikot ja -sorakot) hävittäminen ja heikentäminen on kielletty riippumatta siitä, onko esiintymä merkitty Suomen ympäristökeskuksen ylläpitämään paikkatietoaineistoon.

[2.12.2025](#)

Mikäli alueella tutkimusten yhteydessä havaitaan ultraemäksen kivilajin kalliopaljastumia, kivikkoja tai sorapintoja, pyydetään näistä ilmoittamaan Lapin ELY-keskuksen Luontoympäristöyksikköön (1.1.2026 alkaen Lupa- ja -valvontaviraston Laji- ja luontotyyppisuojeluryhmään). Mahdollisilla serpentiiniluontotyyppikohteilla tulee pidättäytyä ympärivuotisesti kaikesta maa- tai kallioperään kajoavasta tutkimuksesta sekä maastoliikenteestä ilman suojaavaa lumipeitettä, kunnes ELY-keskus arvioinut kohteen tilanteen ja antanut tarkemmat ohjeet malminetsintään kohteen läheisyydessä. Näin toimien malminetsintätoimilla ei rikota LSL 65 §:n tiukasti suojellun luontotyypin hävittämis- ja heikentämiskieltoa.

Serpentiiniluontotyyppikohteita kartoitetaan Lapissa ympäristöhallinnon toimesta. Tiedossa olevia tarkistettuja ja tiedossa olevien paljastumatietojen perusteella mahdollisia serpentiiniluontotyyppikohteita löytyy Suomen ympäristökeskuksen ylläpitämästä avoimesta paikkatietoaineistosta. Ladattava aineisto löytyy nimellä ”Serpentiinikalliot ja kivikot”. Aineistoa voi tarkastella myös Paikkatietoikkunassa. Aineistossa on esitetty myös tarkastettuja kohteita, jotka eivät ole osoittautuneet tiukasti suojelluiksi serpentiiniluontotyyppikohteiksi. Aineisto päivitetään n. kerran vuodessa. Vuoden 2024 kartoitusten tulokset on päivitetty aineistoon 25.3.2025. Aineisto ei ole poissulkeva, eli tämän aineiston kohteiden lisäksi tiukasti suojeltuja serpentiiniluontotyyppisiä voi esiintyä myös muualla.

Lupahakemusalueella ei ole tiedossa olevia luonnonsuojelulain 64 §:n mukaisia suojeltuja luontotyyppisiä, mutta alueen taustatietojen mukaan alueen kallioperä on monin paikoin kalkkivaikutteista ja hakemusalueen läheisyydestä tunnetaan luonnonsuojelulain 64 §:n mukaisia kalkkikalliokohteita. Siten hakemusalueen mahdolliset kalliopaljastumat voivat edustaa luonnonsuojelulain 64 §:n mukaista suojeltua kalkkikalliot-luontotyyppiä. Sattasen varsilla voi esiintyä myös luonnonsuojelulain 64 §:n mukaisia tulvametsiä.

Lajitietojen ja LETOT-hankkeen inventointien sekä ilmakuvatarkastelun perusteella hankealueella on lukuisia uhanalaisia suoluontotyyppikohteita, mm. pieniä lähdesoita, hurrasammallähteitä ja lettosoita. Kasvilajihavaintojen perusteella etenkin hakemusalueen eteläosassa on lehtometsiä. Osa lehtotyypeistä on uhanalaisia.

Harvinaiset tai uhanalaiset luontotyypit voivat olla kaivoslain 11 § tarkoitettuja harvinaisia tai arvokkaita luonnonesiintymiä, jota ei saa olennaisesti vahingoittaa (HE 273/2009). Tutkimusojien ja -kuoppien kaivamisella sekä kesäaikaisella maastoliikenteellä voi olla haitallisia vaikutuksia uhanalaisille luontotyypeille. Lumipeitteisenä aikana roudassa olevalla suolla tehtävät kairaukset eivät pääosin aiheuta niin suuria vaikutuksia, että niillä olisi merkitystä luontotyyppitasolla. Kalkkikallioilla puolestaan kaikki maahan ja kallioon kajoavat toimenpiteet voivat heikentää kalkkikallioluontotyyppiä. Lehdoissa ja tulvametsissä kaikki puustoa ja kasvillisuutta vaurioittava toiminta voi heikentää näitä metsäisiä luontotyyppisiä

### ***Rauhoitetut, erityisesti suojeltavat ja uhanalaiset lajit (kaivoslain 11 §:n kohdat 3 ja 4)***

Ajantasaiset esiintymätiedot malminetsintäalueelta tulee tarkistaa ja huomioida tutkimussuunnitelmaa laadittaessa. Lajitiedon jakelu tapahtuu nykyään Suomen lajitietokeskuksen Laji.fi-sivuston kautta. Myös ympäristöhallinnon yhteisestä lajitiedon

[2.12.2025](#)

tallennusjärjestelmästä LajiGIS:stä tiedot siirretään kerran viikossa laji.fi -järjestelmään. Laji.fi:ssä on lajaineistoja myös lukuisista muista lähteistä, esim. museoiden tietokannoista. Suurin osa lajaineistosta on suoraan kaikkien nähtävissä Laji.fi-sivustolla, mutta sensitiivisten lajien paikkatiedot on karkeistettu esim. 1 km tai 5 km ruudun tarkkuudelle tai joissain tapauksissa salattu kokonaan. Nämä käyttörajoitetut aineistot saa käyttöönsä kirjautumalla Laji.fi-sivustolle ja tekemällä aineistopyynnön tietyltä alueelta. ELY-keskus ei enää vastaa lajitiedon luovuttamista koskeviin tietopyyntöihin.

Maahan kajoavissa malminetsintätoimissa suojeltujen lajien esiintymät on rajattava malminetsinnän vaikutusten ulkopuolelle. Suojaetäisyyksien määrittelyssä tulee ottaa huomioon, että lajia voi esiintyä pistemäistä esiintymäpaikkaa laajemmalla alueella.

Alueelta tunnetaan seuraavat huomionarvoiset kasvilajit (LajiGis 1.12.2025, Lajitietokeskuksen viranomaisportaali 1.12.2025):

- Lettorikko (*Saxifraga hirculus*), uhanalainen (vaarantunut, VU), rauhoitettu ja tiukasti suojeltu laji (luontodirektiivin liite IV b)
- Lapinleinikki (*Coptidium lapponicum*), rauhoitettu ja tiukasti suojeltu laji (luontodirektiivin liite IV b)
- Kaitakämmekä (*Dactylorhiza traunsteineri*), rauhoitettu ja uhanalainen (vaarantunut, VU)
- Lettosara (*Carex heleonastes*), uhanalainen (vaarantunut, VU)
- Hongantorvijäkälä (*Cladonia parasitica*), uhanalainen (vaarantunut, VU)
- Pohjanhuurresammal (*Palustriella decipiens*), silmälläpidettävä (NT)
- Sirohuurresammal (*Cratoneuron filicinum*), silmälläpidettävä (NT)
- Suopunakämmekä (*Dactylorhiza incarnata subsp. incarnata*), silmälläpidettävä (NT)
- Kelohurmejäkälä (*Ramboldia elabens*), silmälläpidettävä (NT)

Hakemusalueelta ei toistaiseksi tunneta muita luonnonsuojeluasetuksen (1066/2023) liitteiden 1 ja 3 koko maassa rauhoitettujen kasvilajien esiintymiä, ei liitteen 5 Pohjois-Pohjanmaan, Kainuun ja Lapin maakunnissa rauhoitettuja putkilokasveja, ei liitteen 6 uhanalaisten ja erityisesti suojeltavien lajien havaintopaikkoja eikä luontodirektiivin (92/43/ETY) liitteiden II ja IV kasvilajien havaintopaikkoja (LajiGis 1.12.2025, Lajitietokeskuksen viranomaisportaali 1.12.2025):

### **Rauhoitetut ja luontodirektiivin liitteen IV (a) eläinlajit**

Hakemusalueelta ei toistaiseksi tunneta rauhoitettujen tai luontodirektiivin liitteen IV (a) eläinlajeja. ELY-keskus pitää epätodennäköisenä, että talviaikainen syväkairaus heikentäisi mahdollisia viitasammakon lisääntymis- ja levähdyspaikkoja. Tieto viitasammakon talvehtimiselinympäristöistä Lapissa on hyvin puutteellista. Jos suoalueilla tai niiden reunoilla suunnitellaan tehtäväksi koekuoppia, tulee etukäteen kartoituksin varmistaa, ettei kyseisillä alueilla ole viitasammakon lisääntymis- ja levähdyspaikkoja.

Hakemusalueen läpi virtaavista virtavesistä on tehty saukkohavaintoja hakemusalueen ulkopuolelta, joten myös hakemusalueen joet ja purot ovat todennäköisesti saukon elinympäristöä. Saukko on luonnonsuojelulain nojalla rauhoitettu ja EU:n luontodirektiivin liitteiden II ja IV (a) laji. Saukko on luokiteltu valtakunnallisesti elinvoimaiseksi (LC). Luonnonsuojelulain ja luontodirektiivin mukaan lajin lisääntymis-

[2.12.2025](#)

ja levähdyspaikkojen hävittäminen ja heikentäminen on kiellettyä (LSL 78 §). Lajille soveltuvat elinympäristöt ovat talvellakin sulana pysyvät virtavedet sekä vesistöjen rantavyöhykkeet. Saukko käyttää vesistöjen uomia lisäksi kulkureittinä. Kairaussoija ei saa päästä valumaan puroihin tai jokeen missään tilanteessa, eikä muukaan koneellinen näytteenotto ja liikkuminen saa aiheuttaa kuormitusta vesistöihin.

### ***Linnut***

Hakemusalueen vaikutusalueella on lintudirektiivin artiklassa 1 tarkoitetun, luonnonsuojelulain 73 § nojalla rauhoitetun suuren petolinnun pesäreviiri. Luonnonsuojelulain 70 § ja lintudirektiivin 5 artiklan mukaan lajien tahallinen häiritseminen erityisesti lisääntymis- tai jälkeläisten kasvatusaikana tai muutoin niiden elämänkierron kannalta tärkeillä paikoilla on kielletty. Rajoitus ei edellytä todistetusti alkanutta pesintää, vaan säännöllisesti käytetty pesä on lain suojaama. Rauhoitusaika on 15.2.–31.7. Tarkemmat tiedot salassa pidettävästä lajista on annettu erillisessä liitteessä.

ELY-keskus muistuttaa, että suurin osa Suomen pesimälinnuista on luonnonsuojelulailla rauhoitettuja, eikä niitä saa tahallisesti häiritä tai tappaa. Häirinnän välttäminen on erityisen tärkeää pesimäaikana ja muilla lintujen elämänkierron kannalta merkittävillä alueilla (LSL 70 §). ELY-keskuksen näkemyksen mukaan koneellinen, melua tuottava malminetsintä aiheuttaa häiriötä linnuille. Myös EU-tuomioistuimen linjauksen mukaan (Viron kesähakkuupäätös, C-784/23) melua tuottava toiminta metsäelinympäristöissä, joissa pesii luonnontilaisia lintulajeja, voi rikkoa lintudirektiivin (2009/147/EY) 5 artiklan häirintäkieltoa. Koneellinen malminetsintä pesimäaikana voi aiheuttaa merkittävää häirintää, pesien tuhoutumista ja yksilöiden tappamista, mikä voi johtaa EU-lainsäädännön rikkomiseen. Siksi malminetsintä tulee tehdä lintujen lisääntymisajan ulkopuolella.

### ***Kaivannaisjätteen jätehuoltosuunnitelma (kaivoslain 13 §)***

Korkein hallinto-oikeus on 15.8.2024 antamassaan päätöksessä KHO:2024:97 todennut, että maan pinnalle nouseva hienojakoinen kiviaines eli kairaussoija on kaivoslain 13 §:ssä tarkoitettua kaivannaisjätettä. Päätöksessään KHO on myös todennut, että kaivannaisjätteen jätehuoltosuunnitelman laatimisvelvollisuudesta ei ole säädetty poikkeusta esimerkiksi kaivannaisjätteen vähäisen määrän perusteella.

Esitetty suunnitelma on ELY-keskuksen näkemyksen mukaan osittain puutteellinen eikä se täytä kaikilta osin kaivannaisjätteen jätehuoltosuunnitelman sisältövaatimuksia (kaivoslain 13 § ja VNA 391/2012). Suunnitelmassa tulee esittää seuraavat tiedot:

- Malminetsinnästä syntyvä maa- ja kiviainesjäte, sen määrä ja ominaisuudet (tarvittaessa kaatopaikkakelpoisuuden selvittäminen)
- Tiedot alueen ympäristöstä
- Tiedot tutkimusten vaikutuksista ympäristöön
  - Kasvillisuuden peittovaikutukset
  - Vesistövaikutukset
  - Maaperän pilaantuminen
- Tiedot ympäristön pilaantumisen ehkäisemiseksi tehtävistä toimista

[2.12.2025](#)

- Tiedot toiminnan tarkkailusta ja toiminnan lopettamiseen liittyvistä toimista
- Kaivannaisjätteen hyödyntäminen ja käsittely
- Tiedot maa- ja kiviainesjätteen merkittävistä ympäristövaikutuksista

Lisäksi jätehuoltosuunnitelmaan tulee sisällyttää toiminnassa mahdollisesti käytettävien kemikaalien käyttöturvallisuustiedotteet. Toiminnanharjoittajan on oltava selvillä ja osoitettava kaivannaisjätteen ominaisuudet myös tältä osin, jotta jäte voidaan toimittaa oikeaan vastaanottoipaikkaan. Hakemusalue sijaitsee Kittilän arseeniprovinssin alueella. Suunnitelmassa ei ole esitetty miten mahdollisen poiskuljetettavan kairaussoijan jäteominaisuudet selvitetään eikä tarkennettu mitä asianmukaisella käsittelyllä tarkoitetaan.

### ***Muut turvallisuusnäkökohdat (kaivoslain 11 §:n kohta 1)***

Mikäli malminetsinnässä ilmenee öljyvahingon uhka, jota toiminnanharjoittaja ei saa itse torjuttua/hoidettua, tulee siitä tehdä välittömästi ilmoitus hätäkeskukseen.

### ***Veden ottaminen***

ELY-keskus ei ole vesitalousasioissa lupaviranomainen vaan se toimii valtion valvontaviranomaisena ja ottaa muun muassa kantaa vesitaloushankkeiden luvanvaraisuuteen tai oikeuden tarpeeseen. Vesilain mukaisen luvan tai oikeuden tarvetta tarkastellaan aina paikka-/tapauskohtaisesti. Vesilain mukainen luvan-/oikeudentarve ratkaistaan lupamenettelyssä. Aluehallintovirasto lupaviranomaisena tai ELY-keskus ja kunnan ympäristönsuojeluviranomainen vesilain valvontaviranomaisina eivät voi antaa yksittäisen hankkeen luvanvaraisuudesta sellaista ennakkotietoa, joka sitoisi lupaviranomaista lupamenettelyssä.

*Ilmoitus veden ottamisesta:* veden ottaminen vaatii vesilain (587/2011) 2 luvun 15 §:n mukaisesti pinta- ja pohjaveden ottamista koskevan ilmoituksen ELY –keskukselle, jos otettava vesimäärä ylittää 100 m<sup>3</sup>/vrk, eikä ottaminen edellytä vesilain 3 luvun 2 tai 3 §:n mukaan lupaa.

*Oikeus ottaa vettä toisen alueelta:* ELY-keskus kiinnittää huomiota vesilain 4 luvun säännöksiin, joiden mukaan, jos pinta- tai pohjavettä otetaan toisen alueelta muuhun kuin tavanomaiseen kiinteistökohtaiseen käyttöön, saattaa olla tarpeen hakea aluehallintovirastolta oikeutta veden ottamiseen toisen alueelta (vesilaki 4 luku 3 § ja 4 §). ELY-keskuksen näkemyksen mukaan vedenkäyttö malminetsinnässä, esimerkiksi kairaus- tai lumetusvetenä, ei lähtökohtaisesti ole rinnastettavissa vesilaissa tarkoitettuun tavanomaiseen kiinteistökohtaiseen vedenkäyttöön.

ELY-keskus antaa tarvittaessa lausunnon siitä, tuleeko hankkeelle hakea vesilain mukaista lupaa tai oikeutta aluehallintovirastosta.

ELY-keskus edellyttää, että kairausvedenottoa ei tehdä pienitilavuuksisista luonnonvesistöistä (vesilaki 2. luku 11 §, 3. luku 2 §).

[2.12.2025](#)***Maisemaan kohdistuvat vaikutukset***

Malminetsintäalue ei sijaitse valtakunnallisesti arvokkaalla maisema-alueella, eikä alueella ole valtakunnallisesti arvokkaita tuuli- ja rantakerrostumia, moreenimuodostumia, kallioalueita eikä kivikoita.

Esitetyt tutkimukset eivät aiheuta kaivoslain 11 §:n kohdassa 5 tarkoitettua merkittävää maisemallista haittaa.

***Kaavoitus***

Hakemusalueen eteläosissa on voimassa oikeusvaikutteiset Kelujärvi-Rajala osayleiskaava ja Kuolavaara-Keulakkopään osayleiskaava. Kaivoslain 46 § kohdan 6 mukaan malminetsintälupaa ei saa myöntää alueelle, jossa luvan mukainen toiminta vaikeuttaisi oikeusvaikutteisen kaavan toteuttamista. ELY-keskus ei ota lausunnossa kantaa malminetsinnän vaikutuksiin kaavan mukaiseen tarkoitukseen.

***Liikennealueet***

Alueella ei ole kaivoslain 9 § neljännen momentin mukaisia liikennealueita.

***ELY-keskus esittää lupamääräyksissä huomioitavaksi***

Veden ottaminen vaatii pinta- ja pohjaveden ottamista koskevan ilmoituksen ELY-keskukselle, jos otettava vesimäärä ylittää 100 m<sup>3</sup>/vrk, eikä ottaminen edellytä vesilain 3 luvun 2 tai 3 §:n mukaan lupaa (vesilaki 2. luku 15 §).

Jos pinta- tai pohjavettä otetaan toisen alueelta muuhun kuin tavanomaiseen kiinteistökohtaiseen käyttöön, saattaa olla tarpeen hakea aluehallintovirastolta oikeutta veden ottamiseen toisen alueelta (vesilaki 4. luku 3 § ja 4 §). ELY-keskus antaa tarvittaessa lausunnon siitä, tuleeko hankkeelle hakea vesilain mukaista oikeutta aluehallintovirastosta.

Lähteistä ei saa ottaa kairausvettä ja niihin tulee pitää kaikessa maahan kajoavassa toiminnassa suojaetäisyyttä vähintään 30 metriä lähteikön reunasta lukien (VL 2. luku 11 §, kaivoslaki 11 § kohdat 3 ja 4).

Kairausvedenottoa ei saa tehdä muistakaan pienitilavuuksisista luonnonvesistöistä (VL 2. luku 11 §, 3. luku 2 §, kaivoslaki 11 § kohdat 3 ja 4).

Purojen ylityksissä tulee huomioida, että puron uoman luonnontilan säilymisen vaarantaminen edellyttää lupaa (vesilaki 3. luku 2 §, kaivoslaki 11 § kohta 3).

Kairaussoija ei saa päästä valumaan puroihin ja muihin vesistöihin missään tilanteessa, eikä muukaan koneellinen tutkimustoiminta ja liikkuminen saa aiheuttaa kuormitusta vesistöihin (kaivoslaki 11 § kohta 3).

Tiukasti suojeltujen serpentiiniluontotyyppien (serpentiinikalliot, -kivikot ja -soraikot) alueella ei tule tehdä maahan kajoavaa näyteenottoa tai muuta maa- ja kallioperää tai

[2.12.2025](#)

kasvillisuutta vaurioittavaa tutkimustoimintaa (ml. kivivasaralla tehtävä näytteenotto), eikä harjoittaa kesäaikaista maastoliikennettä (LSL 65 §, kaivoslaki 11 §, kohta 4).

Suuren petolinnun pesintäaikana (15.2.–31.7.) pesien suojavaöhykkeellä (1100 m) ei tule tehdä koneellista tutkimustoimintaa eikä aiheuttaa muuta häiriötä pesinnälle.

Myös ei-rauhoitettujen uhanalaisten lajien ja luontotyyppien sekä suojeltujen luontotyyppien olennainen vahingoittaminen on kielletty (kaivoslaki 11 §, kohta 4). Yhtiön tulee huomioida myös nämä luonnonesiintymät tutkimuksia suunnitellessaan.

Malminetsintätoiminnan kairausjäljet, koemontut ja liikkumisen aiheuttamat jäljet malminetsintäalueella tulee saattaa mahdollisimman luonnonmukaiseen tilaan etsintätoiminnan päättyessä alueella. Kairausten jälkeen tulee varmistaa, ettei kairanrei'istä nouse pohjavettä maanpinnalle. Tarvittaessa kairanreiät on tulpattava. Kairauksissa mahdollisesti maahan jätettävät maaputket on katkaistava läheltä maan pintaa.

### ***Muuta***

Lapin ELY-keskus toteaa, että kaikessa toiminnassa tulee välttää turmelemasta alueen luontoa enempää kuin tutkimuksen tekemiseksi on välttämätöntä.

Maastoliikennelain 5 §:n mukaan käytettäessä maastossa moottorikäyttöistä ajoneuvoa on vältettävä vahingon ja haitan aiheuttamista luonnolle ja muulle ympäristölle. Maastoajoneuvoilla liikkumisen tulisi pääsääntöisesti tapahtua olemassa olevilla yksityisteillä, metsäteillä ja jäädytetyillä talviteillä. Moottoriajoneuvoilla liikkumista tulee välttää luonnontilaisilla soilla sulanmaan aikana. Maastoliikennelain 4 §:n mukaan maastoliikennelupaa ei tarvita malminetsintäalueella eikä 30 metrin etäisyydellä sen rajasta

ELY-keskus suosittelee kairauksessa käytettävän myös pohjavesialueen ulkopuolella suljettua veden kiertoa ja soijan talteenottoa.

ELY-keskus suosittelee, että maahan kajoavat toimenpiteet tehdään suoalueilla maan ollessa roudassa ja lumipeitteinen.

ELY-keskus suosittelee, että koneellinen malminetsintä ajoitetaan lintujen pesimäajan ulkopuolelle.

Alue kuuluu Kuivasalmen ja Sattasniemen paliskuntien poronhoitoalueelle, joka on erityistä poronhoidon aluetta (poronhoitolaki 2 §). ELY-keskus toteaa, että alueella toimittaessa on huolehdittava siitä, ettei poronhoidolle aiheudu huomattavaa haittaa. Poronhoidon kannalta tärkeät laidunalueet, porojen talvikierto ja etenkin vaadinten vasomisalueet tulee ottaa huomioon töitä suunniteltaessa ja maastossa toimittaessa.

Tämä lausunto on välitettävä myös kaikkien maastotyötä tekevien tietoon.

[2.12.2025](#)

Tämä asiakirja on sähköisesti allekirjoitettu. Merkintä sähköisestä allekirjoituksesta on dokumentin viimeisellä sivulla. Asian on esitellyt ylitarkastaja Piippa Wäli ja ratkaissut luontoympäristöyksikön päällikkö Jari Pasanen. ELY-keskuksen yhteyshenkilönä toimii lausunnon esittelijä.

Tiedoksi

Agnico Eagle Finland Oy  
Metsähallitus/Kiinteistökehitys, kirjaamo

Tämä asiakirja LAPELY/3839/2025 on hyväksytty sähköisesti / Detta dokument LAPELY/3839/2025 har godkänts elektroniskt

Pasanen Jari 02.12.2025 15:29

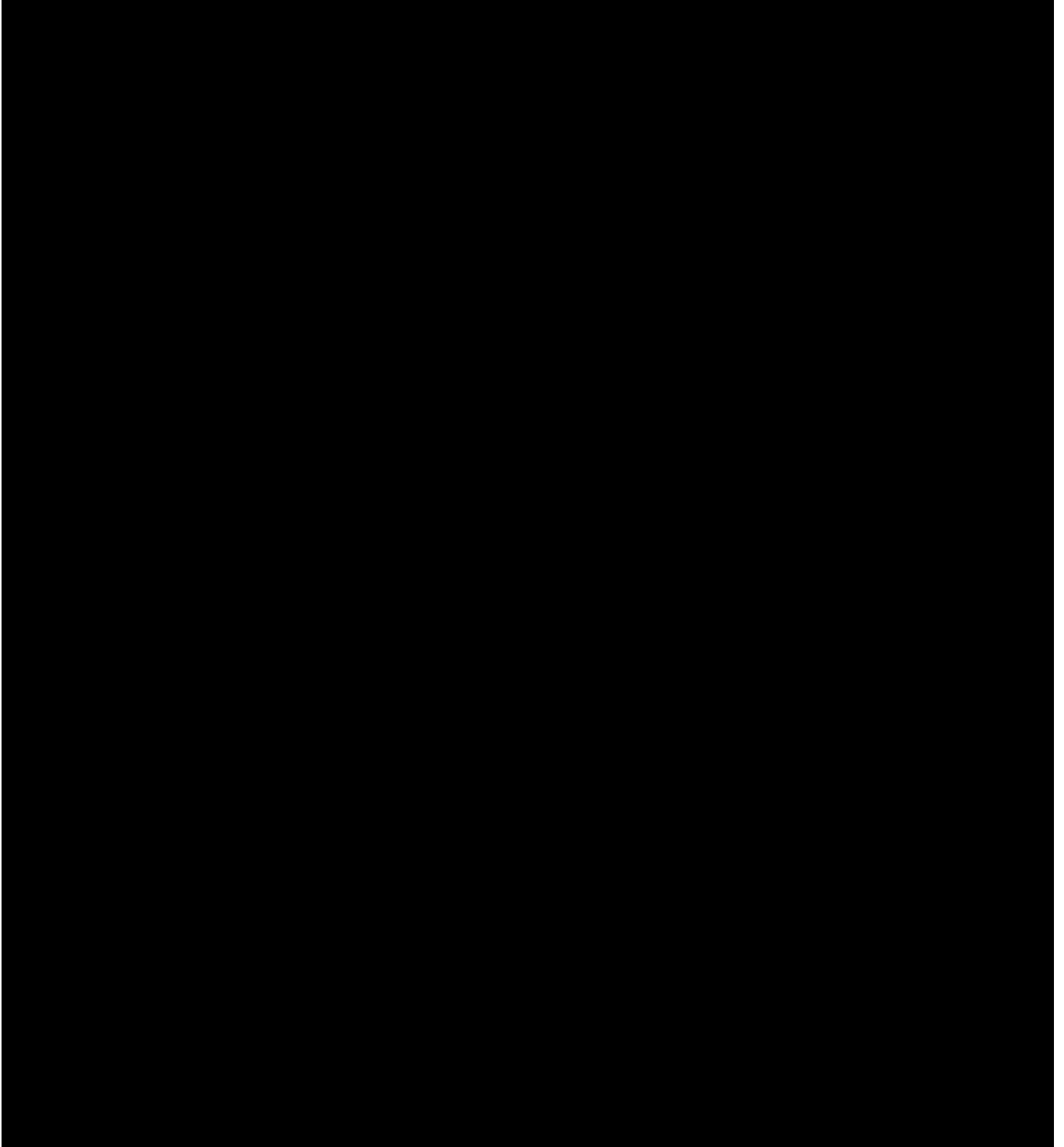
Wäli Piippa 02.12.2025 15:46



LIITE 1

Lajitietoliite

**SALASSA PIDETTÄVÄ (julkisuuslaki 24.1 § 14 kohta)**



2.12.2025

LAPELY/3839/2025

*Tämä asiakirja on sähköisesti allekirjoitettu. Merkintä sähköisestä allekirjoituksesta on dokumentin viimeisellä sivulla. Asian on esitellyt ylitarkastaja Piippa Wäli ja ratkaissut luontoympäristöyksikön päällikkö Jari Pasanen.*

Tämä asiakirja LAPELY/3839/2025 on hyväksytty sähköisesti / Detta dokument LAPELY/3839/2025 har godkänts elektroniskt

Pasanen Jari 02.12.2025 15:50

Wäli Piippa 02.12.2025 15:50



Lausunto  
20.10.2025

ROIDno-2025-4154

Viite: Lausuntopyyntö 12.9.2025  
Asia: KITTILÄ ja SODANKYLÄ – ML2024:0102

Turvallisuus- ja kemikaalivirasto (Tukes) pyytää kaivoslain (621/2011) 37§ nojalla Lapin maakuntamuseolta lausuntoa Kittilän ja Sodankylän kunnan alueisiin kohdistu-vasta malminetsintälupahakemuksesta ML2024:0102. Lupahakemuksen kopio on toimitettu lausuntopyynnön yhteydessä Lapin maakuntamuseolle. Lapin maakuntamuseo lausuu asiasta Kittilän ja Sodankylän kuntien alueesta (pl. saamelaisten kotiseutualue) vastaavana museolain (314/2019) mukaisena alueellisena vastuumuseona museolain 7§ 1 momentin 2 kohdan mukaisen kulttuuriympäristötehtävänsä puitteissa.

Aiottu malminetsintäalue sijaitsee Kittilän ja Sodankylän kuntien alueella noin 34,5 km Sodankylän keskustaajamasta luoteeseen käsittäen 7717,03 ha:n alan. Alueeseen ei tiettävästi ole kohdistunut arkeologisia selvityksiä viimeisen 10 vuoden aikana. Alueelta tunnetaan runsaasti arkeologisia kohteita.

Johtuen malminetsintälupahakemusalueelta tunnettujen arkeologisten kohteiden suuresta määrästä, Lapin maakuntamuseo ei erittele kohteita erikseen tässä lausunnossa, vaan viittaa ainoastaan kohteiden muinaisrekisterin tietueisiin, joista kohteita koskevat tarkemmat tiedot paikkatietoineen ovat selvittävissä. Alueelta tunnetaan seuraavat arkeologiset kohteet (ks. karttaliite):

1000021097 (Karahakisto), tervahauta, kiinteä muinaisjään

[https://www.kyppi.fi/palveluikkuna/mjreki/read/asp/r\\_kohde\\_det.aspx?KOHDE\\_ID=1000021097](https://www.kyppi.fi/palveluikkuna/mjreki/read/asp/r_kohde_det.aspx?KOHDE_ID=1000021097)

1000008886 (Riiminkahlonkangas), pyyntikuoppakohde, kiinteä muinaisjään



LAPIN MAAKUNTAMUSEO

THE REGIONAL MUSEUM OF LAPLAND

[https://www.kyppi.fi/palveluikkuna/mjreki/read/asp/r\\_kohde\\_det.aspx?KOH\\_DE\\_ID=1000008886](https://www.kyppi.fi/palveluikkuna/mjreki/read/asp/r_kohde_det.aspx?KOH_DE_ID=1000008886)

1000094899 (Aihikkoselkä 1), havaintokohde, pyyntikuoppakohde

[https://www.kyppi.fi/palveluikkuna/mjreki/read/asp/r\\_kohde\\_det.aspx?KOH\\_DE\\_ID=1000094899](https://www.kyppi.fi/palveluikkuna/mjreki/read/asp/r_kohde_det.aspx?KOH_DE_ID=1000094899)

1000094895 (Lomajoki 1), havaintokohde, tervahauta

[https://www.kyppi.fi/palveluikkuna/mjreki/read/asp/r\\_kohde\\_det.aspx?KOH\\_DE\\_ID=1000094895](https://www.kyppi.fi/palveluikkuna/mjreki/read/asp/r_kohde_det.aspx?KOH_DE_ID=1000094895)

1000094897 (Lomajoki 2), havaintokohde, tervahauta

[https://www.kyppi.fi/palveluikkuna/mjreki/read/asp/r\\_kohde\\_det.aspx?KOH\\_DE\\_ID=1000094897](https://www.kyppi.fi/palveluikkuna/mjreki/read/asp/r_kohde_det.aspx?KOH_DE_ID=1000094897)

1000094898 (Lomajoki 3), havaintokohde, tervahauta

[https://www.kyppi.fi/palveluikkuna/mjreki/read/asp/r\\_kohde\\_det.aspx?KOH\\_DE\\_ID=1000094898](https://www.kyppi.fi/palveluikkuna/mjreki/read/asp/r_kohde_det.aspx?KOH_DE_ID=1000094898)

1000038871 (Alalompolo), tervahauta, muu kulttuuriperintökohde

[https://www.kyppi.fi/palveluikkuna/mjreki/read/asp/r\\_kohde\\_det.aspx?KOH\\_DE\\_ID=1000038871](https://www.kyppi.fi/palveluikkuna/mjreki/read/asp/r_kohde_det.aspx?KOH_DE_ID=1000038871)

1000038865 (Pitkäjäntä 1), poroaita, muu kulttuuriperintökohde

[https://www.kyppi.fi/palveluikkuna/mjreki/read/asp/r\\_kohde\\_det.aspx?KOH\\_DE\\_ID=1000038865](https://www.kyppi.fi/palveluikkuna/mjreki/read/asp/r_kohde_det.aspx?KOH_DE_ID=1000038865)

1000038866 (Polvimukankangas 1), poroaita, muu kulttuuriperintökohde

[https://www.kyppi.fi/palveluikkuna/mjreki/read/asp/r\\_kohde\\_det.aspx?KOH\\_DE\\_ID=1000038866](https://www.kyppi.fi/palveluikkuna/mjreki/read/asp/r_kohde_det.aspx?KOH_DE_ID=1000038866)

1000038867 (Polvimukankangas 3), poroaita, muu kulttuuriperintökohde



[https://www.kyppi.fi/palveluikkuna/mjreki/read/asp/r\\_kohde\\_det.aspx?KOH\\_DE\\_ID=1000038867](https://www.kyppi.fi/palveluikkuna/mjreki/read/asp/r_kohde_det.aspx?KOH_DE_ID=1000038867)

1000038862 (Näätärotkonoja 1), poroaita, muu kulttuuriperintökohte

[https://www.kyppi.fi/palveluikkuna/mjreki/read/asp/r\\_kohde\\_det.aspx?KOH\\_DE\\_ID=1000038862](https://www.kyppi.fi/palveluikkuna/mjreki/read/asp/r_kohde_det.aspx?KOH_DE_ID=1000038862)

1000038826 (Nuttiolampi), savottakämppekohde, muu kulttuuriperintökohte

[https://www.kyppi.fi/palveluikkuna/mjreki/read/asp/r\\_kohde\\_det.aspx?KOH\\_DE\\_ID=1000038826](https://www.kyppi.fi/palveluikkuna/mjreki/read/asp/r_kohde_det.aspx?KOH_DE_ID=1000038826)

1000038916 (Riesiövaarankkoivikko), pilkkapuu, muu kulttuuriperintökohte

[https://www.kyppi.fi/palveluikkuna/mjreki/read/asp/r\\_kohde\\_det.aspx?KOH\\_DE\\_ID=1000038916](https://www.kyppi.fi/palveluikkuna/mjreki/read/asp/r_kohde_det.aspx?KOH_DE_ID=1000038916)

Kohteet 1000021097 ja 1000008886 ovat kiinteitä muinaisjäänöksiä ja niitä suojelee muinaismuistolaki (295/1963). Sen 1§ nojalla on kaikenlainen maahan kajoaminen niiden muinaisjäänösalueella kielletty. Lisäksi havaintokohteet 1000094895, 1000094897, 1000094898 ja 1000094899 ovat kaukokartoituksen perusteella kiinteitä muinaisjäänöksiä. Niiden kohdalla havainnot perustuvat kaukokartoitukseen, eikä niiden statusta voida varmasti määrittää ilman maastokäyntiä. Malminetsinnän osalta niihin tulee Lapin maakuntamuseo näkemyksen mukaan kuitenkin suhtautua kuten kiinteisiin muinaisjäänöksiin.

Muut kohteet ovat nk. muita kulttuuriperintökohteita, joita muinaismuistolaki ei koske. Lapin maakuntamuseon näkemyksen mukaan niiden kulttuurihistoriallisen arvon vuoksi ne tulisi kuitenkin huomioida malminetsinnässä siten, että niitä ei vahingoiteta.

Malminetsinnässä käytetyt menetelmät kuten näytteenotot ja kairaukset muodostavat alueella mahdollisesti sijaitseville tuntemattomille arkeologisille



kohteille verrattain pienen riskin. Hakemuksessa mainitaan kuitenkin myös koeurien käyttö. Kaivinkoneella tehtävä koeuritus ja/tai -montutus on kaivoavuudeltaan luokkaa, joka muodostaa arkeologiselle kulttuuriperinnölle merkittävän riskin. Näin ollen, mikäli lausunnon karttaliitteeseen merkityillä alueilla aiotaan suorittaa kaivinkoneella tehtävää uritusta ja/tai montutusta, tulee suunnitelmista niiden tarkennuttua pyytää uusi lausunto Lapin maakuntamuseolta. Tuolloin määritetään arkeologisten selvitysten tarve ja laajuus.

Lapin maakuntamuseo muistuttaa, että muinaismuistolain (295/1963) 1§ mukaisesti, on muinaisjäännökseen kajoaminen ilman muinaismuistolain nojalla myönnettyä lupaa kielletty. Näin ollen muinaismuistolain 14§ mukaisesti, jos maata kaivettaessa tai muuta työtä suoritettaessa tavataan kiinteä muinaisjäännös, jota aikaisemmin ei ole tunnettu, on työ kohteen luona keskeytettävä välittömästi ja löydöstä on viipymättä tehtävä ilmoitus alueellisen vastuuseen (Lapin maakuntamuseo) arkeologille. Niin ikään muinaismuistolain 16§ mukaisesti, jos alueelta löydetään muinaisesineeksi epäilty esine, tai sellaisen katkelma, on kaivuu paikalla lopetettava välittömästi ja otettava viipymättä yhteys alueellisen vastuuseen arkeologian kanssa.

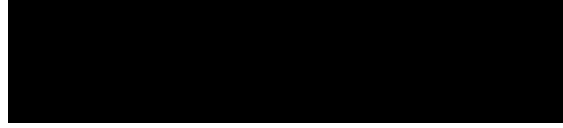
Kaivoslain 51§ 7 kohtaan viitaten, siinä tapauksessa, että malminetsintälupa myönnetään, tulee ennen maastotöiden aloittamista esitettävä tutkimussuunnitelma toimittaa tiedoksi Rovaniemen kaupungin kirjamoon (kirjamo@rovaniemi.fi) Lapin maakuntamuseolle osoitettuna, jotta Lapin maakuntamuseo voi tarvittaessa ottaa suunnitelmaan kantaa arkeologisen kulttuuriperinnön osalta.

Lausunnon karttaliitteissä esitetyt kohdetiedot ja aluerajaukset ovat pyynnöstä saatavilla Lapin maakuntamuseon arkeologilta paikkatietoaineistona.



LAPIN MAAKUNTAMUSEO  
THE REGIONAL MUSEUM OF LAPLAND

Rovaniemi 20.10.2025

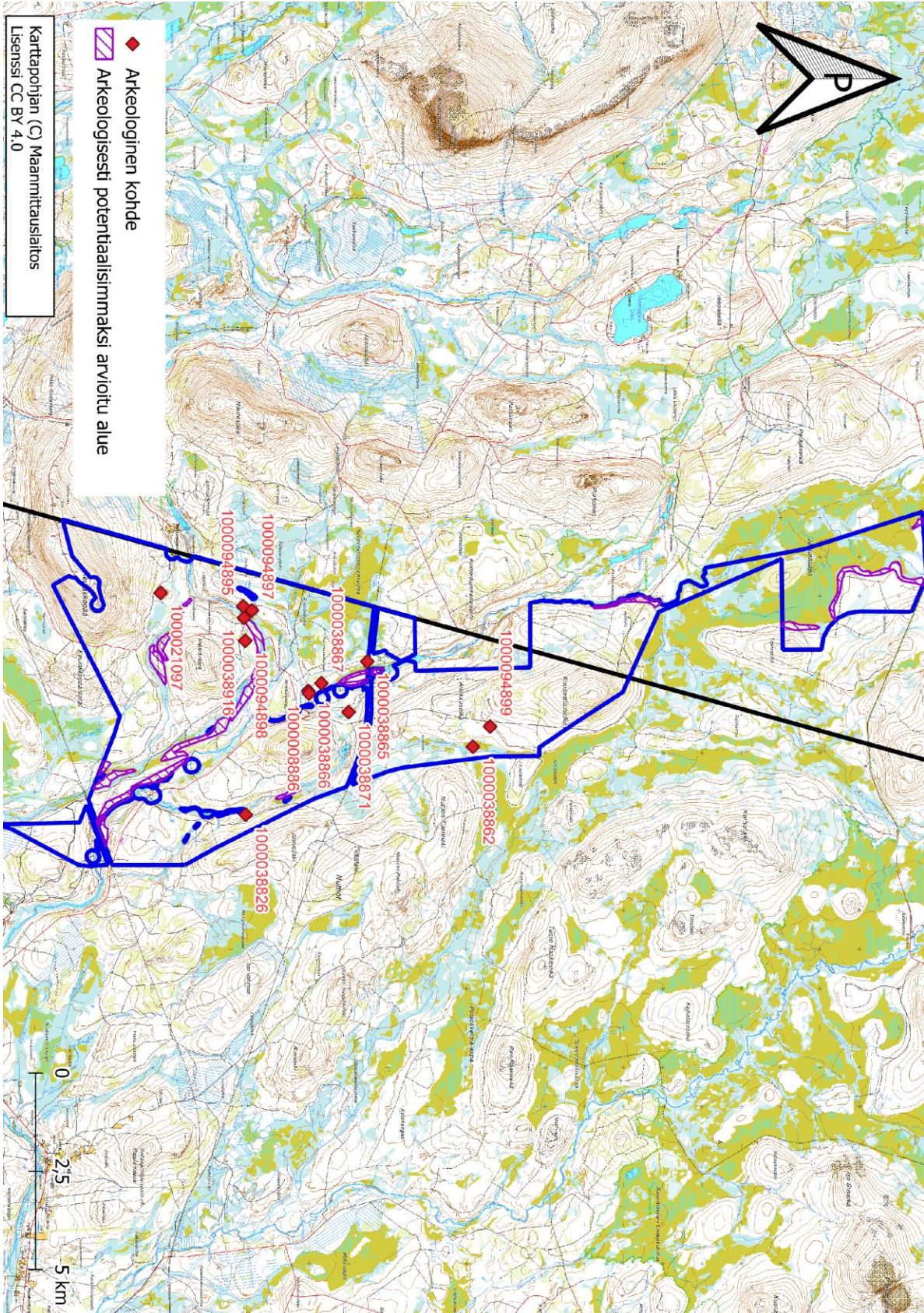


Jari-Matti Kuusela  
Arkeologi, FT, dos.

Jakelu: Turvallisuus- ja kemikaalivirasto (Tukes)  
Agnico Eagle Oy  
Lapin ELY-keskus  
Museovirasto



Karttaliite





27.10.2025

BV22279  
768/10.03/2024

TUKES, Turvallisuus- ja kemikaalivirasto

PL 66  
00521 HELSINKI

1. Turvallisuus- ja kemikaaliviraston lausuntopyyntö, 08.10.2025 /BV21263

### **MALMINETSINTÄLUPAHAKEMUS (SODANKYLÄ, KITTILÄ)**

Turvallisuus- ja kemikaalivirasto (TUKES) on pyytänyt lausuntoa malminetsintäluvasta Sodankylän ja Kittilän kuntien alueelle. Hakemuksen hakijana toimii Agnico Eagle Finland Oy. Hankealue on 7717.03 ha. Hakija arvelee, että alueella on kultaa, hopeaa, kuparia, nikkeliä, kobolttia, platinaa, palladiumia, vanadiinia, sinkkiä ja lantanoideja.

Puolustusvoimien lausunto

Puolustusvoimien toiminta on alueidenkäytön suunnitteluun liittyen otettava huomioon alueidenkäyttölain (132/1999) seuraavissa kohdissa:

- 4a § (467/2019) Kansallinen turvallisuus alueidenkäytössä. Alueiden käytön suunnittelussa on turvattava maanpuolustuksen, rajaturvallisuuden ja rajavalvonnan, väestönsuojelun sekä huoltovarmuuden edellyttämät kehittämistarpeet ja varmistettava, ettei niistä vastaavien tahojen toimintamahdollisuuksia heikennetä.
- 33 § (467/2019) Maakuntakaavassa virkistys- tai suojelualueeksi osoitetulla alueella, Puolustusvoimien tai Rajavartiolaitoksen tarkoituksiin osoitetulla alueella ja liikenteen tai teknisen huollon verkostoja tai alueita varten osoitetulla alueella on voimassa rakentamista koskeva rajoitus. Rakentamisrajoituksen aluetta voidaan kaavassa erityisellä määräyksellä laajentaa tai supistaa.

Puolustusvoimien alueet ovat kaivoslain (621/2011) 7 §:n 2 momentin 2 kohdan mukainen puolustusvoimien käytössä oleva alue, jossa liikunnasta on rajoitettu tai se on kielletty. Alueella eikä 100 metriä lähempänä tätä aluetta saa suorittaa malmin etsintätyötä.

Hankealue sijaitsee alle 100 metrin etäisyydellä Puolustusvoimien alueesta. Puolustusvoimat edellyttää, että noudatetaan kaivoslain pykälän (621/2011) 7 §:n 2 momentin 2 kohtaa sekä alueidenkäyttölain kohtia 4a § (467/2019) ja 33 § (467/2019).

Puolustusvoimat ei hyväksy hanketta.

**Yhteyshenkilöt**

Puolustusvoimilla alueidenkäyttöön, kaavoitukseen ja vuokra-alueisiin liittyvistä asioista vastaa Puolustusvoimien logistiikkalaitos. Lapin alueella Puolustusvoimien alueidenkäytön edunvalvonnasta vastaa 3. Logistiikkarykmentti. Lausuntopyyntöt ja kutsut neuvotteluihin tulee lähettää sähköpostilla kirjaamo.3logr@mil.fi tai 3. Logistiikkarykmentin esikunta (3LOGRE), PL 14, 41161 TIKKAKOSKI.

3LOGRE: ssä asiasta vastaa kiinteistöpäällikkö, Ins. YAMK Janne Reijonen, p. 0299 573 262 / janne.reijonen@mil.fi.

Rykmentin komentaja  
Eversti

Petri Rantanen

Osastopäällikkö  
Everstiluutnantti

Lasse Mannonen

Tämä asiakirja on sähköisesti allekirjoitettu.

**LIITTEET**

**JAKELU**

**TIEDOKSI**

**JPR LAPALTSTO**

Sattasniemen paliskunta  
Poroisäntä Matti Riipi

LAUSUNTO

15.12.2025

Turvallisuus- ja kemikaalivirasto (Tukes)  
Valtakatu 2  
96100 Rovaniemi

## LAUSUNTO MALMINETSINTÄ

lupatunnus ML2024:0102

Sattasniemen paliskunta sijoittuu poronhoitolain (PHL 848/1990) määrittelemälle erityisesti poronhoitoa varten tarkoitettulle alueelle Sodankylän pohjoispuolelle. Alueella olevaa maata ei saa käyttää niin, että siitä aiheutuu huomattavaa haittaa poronhoidolle (PHL 2§). Suunniteltaessa poronhoitoon olennaisesti vaikuttavia toimenpiteitä suunniteltaessa, viranomaisia koskee neuvotteluvollisuus (PHL 53§). Paliskunnan poronhoitajilla on alueella ylimuistoinen nautintaoikeus, poronhoito-oikeus (PHL 3§).

Paliskunta suorittaa ettotöitä ja porojen kokoamista sekä paimentamista syyskuun alusta kesäkuun loppuun alueella. Edellä mainittuun aikaan ei tule harjoittaa toimintaa joka häiritsee poronhoitotöitä.

Alueella sijaitsee laidunkiertoaita sekä Kautoselän erotusaidan siulat. Laidunreitit ja porojen kuljetus reitit tulee säilyttää muuttumattomina.

Porojen vasoma-aikana (20.4-15.6) tulee kaikki toiminta alueella keskeyttää, jotta porojen vasomisrauha säilyy.

Alueella paimennetaan ja hoidetaan poroja.

Malminetsintä toimenpiteiden suorittamisen ajankohtaan, sekä tapaan tulee kiinnittää erityistä huomiota ettei porojen laidunkierto häiriinny. Erityisesti drone laitteilla operoitaessa. (PHL42§ Porojen pelottelemisen ehkäiseminen)

Ennen kenttätöiden aloittamista on ilmoitettava paliskunnalle.

Mikäli kuljetaan poroaidoista läpi, tulee asiasta erikseen sopia, sekä huolehtia veräjien kiinnipidosta.

Malminetsinnästä poronhoidolle aiheutuvat vahingot tulee luvansaajan korvata paliskunnalle täysimääräisesti.

Matti Riipi  
Poroisäntä  
Sattasniemen paliskunta

## **KAIVOSLAIN (621/2011) MUKAINEN VAKUUS**

Kaivoslain 10 luvun 107 §:n mukaan malminetsintäluvan haltijan on asetettava vakuus mahdollisen vahingon ja haitan korvaamista sekä jälkitoimenpiteiden suorittamista varten, jollei tätä ole pidettävä tarpeettomana toiminnan laatu ja laajuus, toiminta-alueen erityispiirteet, toimintaa varten annettavat lupamääräykset ja luvan hakijan vakavaraisuus huomioon ottaen.

Tukes määrää malminetsintäluvulle asetettavaksi lupakohtaisen vakuuden. Vakuus tulee asettaa pankkitalletuksena Turvallisuus- ja kemikaalivirastolle kaivoslain (621/2011) 15 §:ssä tarkoitettujen jälkitoimenpiteiden sekä 103 §:ssä tarkoitetun vahingon ja haitan korvaamista, sekä muiden kaivoslakiin perustuvien velvoitteiden täyttämistä varten.

Talletus tulee tehdä pankkiin Turvallisuus- ja kemikaaliviraston hyväksi. Pankin tai tilin omistajan tulee toimittaa tilivarojen panttausilmoitus avatusta vakuustilistä Turvallisuus- ja kemikaalivirastolle (os. PL 66, 00521 Helsinki) sekä antaa sitoumus, jolla se luopuu kuittausoikeudesta kyseiseen tiliin. Vakuustili ei saa olla määräaikainen.

Tilivarojen panttausilmoituksen allekirjoittaa pankin edustaja sekä pantattavan tilin omistaja, eli luvan saajayhtiön kaupparekisteriotteessa mainittu henkilö(t), joilla on nimenkirjoitusoikeus.

Vakuus on asetettava viimeistään 30 päivänä siitä, kun malminetsintälupa on tullut lainvoimaiseksi.

### **Tukesille vakuutta varten toimitettavat asiakirjat:**

- Pankin tilivarojen panttausilmoitus (alkuperäinen kappale allekirjoituksin)
- Pantinantajan kaupparekisteriote

Asiakirjat tulee toimittaa Turvallisuus- ja kemikaalivirastolle osoitteeseen PL 66 (Opastinsilta 12B), 00521 Helsinki.