

## KUULUTUS

Turvallisuus- ja kemikaalivirasto (Tukes) on kaivoslain (621/2011) perusteella 16.7.2025 hyväksynyt seuraavan malminetsintälupaa koskevan hakemuksen ja hakemuksen luvan täytäntöönpanemiseksi muutoksenhausta huolimatta:

Hakija:	Kobold Exploration Finland Oy
Alueen nimi:	Routsukainen
Lupatunnus:	ML2025:0017
Alueen sijainti ja koko:	Savukoski, 9904,03 ha

Päätökseen saa kaivoslain (621/2011) 162 §:n nojalla hakea muutosta valittamalla hallinto-oikeuteen. Valitus on tehtävä kirjallisesti 30 päivän kuluessa päätöksen tiedoksisaannista. Päätöksen tiedoksisaannin katsotaan tapahtuneen seitsemäntenä päivänä päätöksen julkaisemisesta. Päätöksen liitteenä olevasta valitusosoituksesta ilmenee, miten muutosta haettaessa on meneteltävä.

Päätös on nähtävillä Tukesin kotisivulla osoitteessa: <https://tukes.fi/malminetsintaluvat-ja-valtaukset>

Tieto päätöksen antamisesta on julkaistu sijaintikunnan verkkosivuilla.

Lisätietoja [kaivosasiat@tukes.fi](mailto:kaivosasiat@tukes.fi) tai ylitarkastaja Matti Ohtamaa puh. 029 505 2289

Kuulutettu 16.7.2025

Pidetään nähtävänä 22.8.2025 asti.

## LIITTEET

Liite 1: Lupakartta malminetsintäalueesta

KoBold Exploration Finland Oy  
Palkkatilanportti 1  
00240 Helsinki

**MALMINETSINTÄLUPAPÄÄTÖS JA SITÄ KOSKEVA MÄÄRÄYS TÄYTÄNTÖÖNPANOSTA  
MUUTOKSENHAUSTA HUOLIMATTA**

**Hakija:** KoBold Exploration Finland Oy  
3427473-9  
Suomi

**Yhteystiedot:** Palkkatilanportti 1  
00240 Helsinki

**Lisätietoja antaa:**

Timo Talvitie tai land@KoBoldmetals.com  
+358 9 6899 9992

**Alueen nimi:** Routsukainen  
**Alueen sijainti:** Savukoski

Hakemus on tullut vireille 6.3.2025 Kaivosviranomaisen on tehnyt hakemustarkastuksen ja todennut hakemuksen täyttävän kaivoslain 34 §:n ja 169 §:n vaatimukset. Hakemukselle on annettu lupatunnus ML2025:0017 ja kaivoslain 34 §:n mukainen etuoikeuspäivämäärä 6.3.2025.

**Hakemuksen tarkoitus:** Malminetsintä kaivoslain (621/2011) pykälien 5, 9 ja 32 tarkoittamalla tavalla.

**PÄÄTÖS**

Turvallisuus- ja kemikaalivirasto (Tukes) **myöntää** kaivoslain (621/2011) nojalla KoBold Exploration Finland Oy:lle malminetsintäluvan nimeltä "Routsukainen" lupatunnuksella ML2025:0017.

Perustelut: Hakija on osoittanut, että kaivoslaissa (621/2011) säädetyt edellytykset täyttyvät eikä luvan myöntämiselle ole kaivoslaissa säädettyä estettä. Tässä malminetsintälupapäätöksessä annetut tarpeelliset tarkentavat lupamääräykset yleisten ja yksityisten etujen turvaamiseksi perustuvat kaivoslain (621/2011) 51 §.

Malminetsintäluvan nojalla luvanhaltijalla on oikeus omalla ja toisen maalla tässä luvassa mainitulla alueella (malminetsintäalueella) tutkia geologisten muodostumien rakenteita ja koostumusta sekä tehdä muita kaivostoimintaa valmistelevia tutkimuksia ja muuta malminetsintää esiintymän paikallistamiseksi sekä sen laadun, laajuuden ja hyödyntämiskelpoisuuden selvittämiseksi sen mukaan kuin tässä malminetsintäluvassa tarkemmin määrätään. Malminetsintälupa ei oikeuta esiintymän hyödyntämiseen.

## Päätöksen voimassaolo

Malminetsintälupa on **voimassa tällä päätöksellä enintään neljä (4) vuotta** päätöksen lainvoimaiseksi tulosta.

Perustelut: Luvan voimassaoloaika on lain sallima enimmäisaika malminetsintäluvalle. Malminetsintäluvan voimassaoloa voidaan jatkaa enintään kolme vuotta kerrallaan siten, että lupa on voimassa yhteensä enintään viisitoista vuotta. Mikäli luvanhaltija haluaa pienentää voimassa olevaa malminetsintälupaa sen voimassaoloaikana tai luopua siitä kokonaan, tulee luvanhaltijan toimittaa kaivosviranomaiselle ilmoitus joko osittaisesta tai koko malminetsintäalueen raukeamisesta (Kaivoslaki 621/2011, 60 §, 61 §, 66 §, 67 §).

## Päätöksen täytäntöönpano

Kaivoslain (621/2011) 168.1 §:n mukaisesti malminetsintälupaan perustuvat toimenpiteet saa aloittaa, kun siihen oikeuttava lupapäätös on saanut lainvoiman ja lupapäätöksessä määrätyt velvoitteet on suoritettu. Kaivosviranomainen voi kuitenkin kaivoslain (621/2011) 169 §:n nojalla antaa päätöksen täytäntöönpanomääräyksen perustellusta syystä hakijan pyynnöstä, jolloin luvassa yksilöityihin toimenpiteisiin voidaan valituksesta huolimatta ryhtyä lupapäätöstä noudattaen. Jos asianomaisen toimenpiteen suorittaminen edellyttää muualla lainsäädännössä vaadittua lupaa, saa toimenpiteen kuitenkin aloittaa vasta, kun asianomainen lupapäätös on saanut lainvoiman tai toiminnan aloittamiseen on saatu oikeus asiassa toimivaltaiselta viranomaiselta. Päätöksen lainvoimaisuus tulee tarkistaa luvassa mainitulta hallinto-oikeudelta valitusajan päättymisen jälkeen.

KoBold Exploration Finland Oy on 6.3.2025 hakenut päätöksen täytäntöönpanomääräystä kaivoslain 169 §:n mukaisesti ja perustellut hakemuksessaan täytäntöönpanomääräyksen tarpeen.

Tukes määrää kaivoslain (621/2011) 169 §:n nojalla, että tämän lupapäätöksen lupamääräyksessä 1 kuvattuihin yksilöityihin toimenpiteisiin 1–3 voidaan valituksesta huolimatta ryhtyä annettuja lupamääräyksiä noudattaen. Luvassa sallitut geofysikaaliset- ja geokemialliset tutkimusmenetelmät tai maaperä- ja kallioperänäytteenotto ja tutkimusojat eivät aiheuta merkittävää vahinkoa ympäristölle tai luonnolle, ja olot on mahdollista palauttaa aiempaa vastaaviksi, kun tutkimustyö suoritetaan lupamääräyksiä noudattaen.

Tutkimustoimenpiteet (lupamääräys 1 kohdat 1–2) voidaan kuitenkin aloittaa vasta, kun malminetsintäluvan ML2025:0017 päätöksessä määrätty vakuus on asetettu, ja muut edellytetyt velvoitteet on suoritettu. Vakuus asetetaan kaivoslain 15 §:ssä tarkoitettujen jälkitoimenpiteiden suorittamista sekä 103 §:ssa tarkoitettun vahingon ja haitan korvaamista varten, sekä 169 §:ssä mainittujen niiden edunmenetysten ja kustannusten korvaamiseksi, jotka päätöksen kumoaminen tai lupamääräysten muuttaminen voi aiheuttaa. Toimet on suoritettava tässä malminetsintälupapäätöksessä annettuja lupamääräyksiä noudattaen. Luvanhaltija voi tämän lisäksi ryhtyä myös sellaisiin malminetsintätutkimuksiin, joihin ei kaivoslain (621/2011) 7 ja 9 §:n nojalla vaadita malminetsintälupaa.

Luvan haltijan tulee huolehtia, että malminetsintätoita suorittava henkilöstö ja urakoitsijat ovat perehtyneet tässä luvassa annettuihin määräyksiin.

## Malminetsintäalueen tiedot

Pinta-ala: 9904,03 ha

Alueen nimi: Routsukainen

Sijainti: Savukoski

Alueen tarkempi sijainti ja rajat ilmenevät tähän päätökseen liitetystä

lupakartasta (Liite 1). Lupa-alueesta on rajattu pois tiedossa olevat esteet. Malminetsintää ei saa suorittaa tällä luvalla, eikä jokamiehenoikeudella 150 metriä lähempänä asumiseen tai työntekoon tarkoitettua rakennusta, yksityistä pihapiiriä tai erityiseen tarkoitukseen otetuilla alueilla. Jokamiehenoikeuksiin kuuluvalla liikkumisella ei myöskään saa aiheuttaa haittaa tai häiriötä muille ihmisille tai luonnolle.

### **Alueesta tarkemmin**

Malmietsintälupa-alue sijaitsee Savukosken kunnassa. Malminetsintälupa seuraa Kemijoen eteläpuolta Savukosken keskustasta Martin kylälle ja siitä Värriöjoen vartta Hukka-aavalle. Malminetsintälupa-alueelle ei kohdistu oikeusvaikutteista yleiskaavaa eikä asemakaavaa. Malminetsintälupa-alueella ei sijaitse luonnonsuojelu- tai suojeluohjelma-alueita, Natura 2000-verkoston kohteita, luonnonsuojeluohjelma-alueita. Alue sijaitsee Kemin-Sompion paliskunnan erityiselläporonhoitoalueella.

Lupa-alueella sijaitsee pohjavesialueita, joista enemmän 9. kohdan määräyksissä. Rovaniemen ja Itä-Lapin maakuntakaavassa alue on pääosin maa- ja metsätalousvaltaista aluetta (M). Martin kylän tuntumassa lupa-alue on pieneltä osin maakuntakaavassa merkityllä maakunnallisesti tai seudullisesti arvokkaalla kulttuuriympäristö ja maisema-alueella.

### **Otaksuma mineraaleista**

Tutkimusalue kuuluu Keski-Lapin vihreäkivivyöhykkeeseen, josta on löydetty useita em. alkuaineita sisältäviä mineralisaatioita. Lisäksi hakijan olemassa oleviin geologisiin, geokemiallisiin ja geofysiikan tietoihin perustuva tulkinta antaa viitteitä näiden alkuaineiden mahdollisesta esiintymisestä alueella. Tähän perustuen hakija otaksuu alueella olevan seuraavia kaivosmineraaleja: Kuparia (Cu), nikkeliä (Ni), kultaa (Au) ja platinaryhmän mineraaleja (PGE)

## **Yleisten ja yksityisten etujen turvaamiseksi tarpeelliset lupamääräykset (velvoitteet ja rajoitukset)**

1. Määräys malminetsintätutkimusten sallituista ajankohdista ja menetelmistä, sekä malminetsintään liittyvistä laitteista ja rakennelmista

Tämän malminetsintäluvan nojalla on sallittua suorittaa seuraavia malminetsintätoimenpiteitä ja soveltaa seuraavia malminetsintämenetelmiä:

1. Geofysikaaliset ja geokemialliset tai vaikutuksiltaan niihin verrattavat tutkimusmenetelmät
2. Koneellisesti tehtävät maaperä- ja kallioperänäytteenotto (moreeni-, ura- ja pistenäytteet, kairaus)
3. Tutkimuskaivannot ja tutkimusojat

Perustelut: Hakija on esittänyt hakemuksessaan nämä menetelmät ja kaivosviranomaisen arvioi ne tarpeelliseksi ottaen huomioon kohteella tehdyt aikaisemmat tutkimukset. Jotta mahdolliselle jatkoluvalle edellytetty vaade tehokkaasta malminetsinnästä toteutuu, tässä lupamääräyksessä tarkoitettujen toimenpiteiden tulee olla pääosin suoritettuina.

2. Määräys tutkimustöitä ja -tuloksia koskevasta selvitysvelvollisuudesta

Malminetsintäluvan haltijan on vuosittain toimitettava kaivosviranomaiselle selvitys suoritetuista tutkimustöistä ja niiden tuloksista. Tutkimustöitä ja -tuloksia koskevaan vuosittaiseen selvitykseen on sisällytettävä: käytetyt tutkimus- ja työmenetelmät, yhteenveto tehdyistä tutkimuksista ja pääasialliset tulokset. Ohje löytyy Tukesin internet-sivuilta. Kunkin kalenterivuoden tutkimustöistä ja -tuloksista on raportoitava seuraavan vuoden kesäkuun loppuun mennessä, ellei toisin ohjeisteta.

Perustelut: Määräyksen perusteena on kaivoslaki (621/2011) 14 § ja VNa kaivostoiminnasta (391/2012) 4 §.

3. Määräys jälkitoimenpiteiden ajankohdasta ja ilmoittamisesta kaivosviranomaiselle

Kun malminetsintälupa on rauennut osittain, kokonaan tai peruutettu, malminetsintäluvan haltijan on raukeavilta alueilta;

1) välittömästi saatettava malminetsintäalue yleisen turvallisuuden vaatimaan kuntoon, poistettava väliaikaiset rakennelmat ja laitteet, huolehdittava alueen kunnostamisesta ja siistimisestä sekä saatettava alue mahdollisimman luonnonmukaiseen tilaan. Malminetsintäluvan haltijan on tehtävä kirjallinen ilmoitus kaivosviranomaiselle, malminetsintäalueeseen kuuluvien kiinteistöjen omistajille ja muille oikeudenhaltijoille, kun toimenpiteet on saatettu loppuun. Ilmoitus on lisäksi tehtävä erityisellä poronhoitoalueella asianomaiselle Kemin-Sompion paliskunnalle. Ilmoituksen tulee sisältää tiedot jälkitoimenpiteiden päättymispäivästä sekä kuvaus toteutetuista jälkitoimenpiteistä.

2) kuuden kuukauden kuluessa luovutettava kaivosviranomaiselle tutkimustyöselostus, tutkimukseen liittyvä tietoaineisto ja kirjallinen esitys edustavasta otoksesta kairasydämiä. Kaivosviranomaisen ohjeistaa hakijoita tarkemmin raportoinnin muodosta. Ohje löytyy Tukesin internet-sivuilta.

Perustelut: Määräyksen perusteena on kaivoslaki (621/2011), 15 § ja VNa kaivostoiminnasta (391/2012), 5 §.

#### 4. Määräys kaivannaisjätteen jätehuoltosuunnitelmasta ja sen noudattamisesta

Malminetsinnästä tässä luvassa lupamääräyksessä 1 kohdassa 1 ja 3 sallituilla menetelmillä, ei synny kaivannaisjätettä. Mikäli kaivannaisjätettä syntyy lupamääräyksen 1 kohdassa 2 mainitussa kallioperänäyteenotossa kairaamalla, malminetsintäluvan haltija on velvollinen huolehtimaan sen haitallisuuden vähentämisestä sekä jätteen hyödyntämisestä ja käsittelemisestä. Maanpinnalle nouseva hienojakoinen paikallinen kiviaines eli kairaussoija on kaivoslain 13 §:ssä tarkoitettua kaivannaisjätettä. Hakija on toimittanut kaivannaisjätteen jätehuoltosuunnitelman, jossa on kuvattu taloudellisesti ja teknisesti parhain tapa käsitellä kohteilla mahdollisesti syntyvä kairaussoija. Lupamääräyksessä 8 ja 9 on määrätty tarkemmin, kuinka tulee toimia luonnonsuojelulaissa tarkoitetuilla erityisesti suojeltavilla kohteilla tai jos alueelle sijoittuu pohjavesialueita.

Perustelut: Määräyksen perusteena on kaivoslaki (621/2011) 13 § ja VNa kaivostoiminnasta (391/2012) 3 §.

#### 5. Määräys ilmoitusvelvollisuudesta koskien malminetsintäalueen maastotöitä ja rakennelmia

Malminetsintäluvan haltijan on hyvissä ajoin etukäteen ilmoitettava kirjallisesti malminetsintä-alueeseen kuuluvien **kiinteistöjen omistajille** (sekä näihin rinnastettaville, Kaivoslaki 5.2 §), ja muille oikeudenhaltijoille kaikista maastotöistä, jotka voivat aiheuttaa vahinkoa tai haittaa, sekä väliaikaisista rakennelmista. Ilmoitus on lisäksi tehtävä poronhoitolaissa säädetyllä erityisesti poronhoitoa varten tarkoitettulla alueella (*erityinen poronhoitoalue*) asianomaiselle Kemmin-Sompion paliskunnalle.

Malminetsintäluvan haltijan on ilmoitettava kaikista poikkeustilanteista, jotka saattavat vaatia toimenpiteitä maastossa aina Tukesille, ja poikkeustilanteen luonne huomioiden asianosaisille viranomaisille sekä mahdolliselle kiinteistön omistajalle.

Malminetsintäluvan haltijan on ilmoitettava maastotöistä toimialallaan yleistä etua valvoville viranomaisille:

- Tukesille,
- toimivaltaisen Lapin ELY-keskuksen ympäristövastuualueelle,
- Mikäli lupa-alueelta löydetään tutkimusten yhteydessä muinaismuistolaissa tarkoitettuja kohteita, tulee luvan haltijan toimia siten kuin muinaismuistolaissa todetaan ja ilmoittaa löydöksistä viipymättä Museovirastolle tai alueelliselle vastuumuseolle (Lapin maakuntamuseo).

Perustelut: Määräyksen perusteena on kaivoslaki (621/2011) 12 § ja VNa kaivostoiminnasta (391/2012) 2 §.

#### 6. Määräys malminetsintäalueen koon pienentämisen aikataulusta

Kaivosviranomaisen ei näe tässä vaiheessa tarvetta malminetsintäalueen pienentämiselle. Tutkimuksia voidaan pitää perusteltuna koko ML2025:0017 alueella. Jos luvan haltija haluaa pienentää voimassa olevaa malminetsintälupaa tai luopua siitä kokonaan, tulee luvan haltijan tehdä ilmoitus joko osittaisesta tai koko malminetsintäalueen raukeamisesta.

Perustelut: Määräyksen perusteena on kaivoslaki (621/2011) 11 §, 51, 67 §). Olettaessa huomioon alueen koko, tutkimussuunnitelma ja sen perustelut, sekä seikka, että kyseessä on vaiheittain etenevä tutkimustoiminta, voidaan tutkimuksia pitää perusteltuna koko alueelle.

## 7. Määräys vakuuden asettamisesta

Tässä malminetsintäluvassa **ML2025:0017** määrätään lupakohtainen **5000 euron** suuruinen vakuus. Vakuus asetetaan pankkitalletuksena Turvallisuus- ja kemikaalivirastolle kaivoslain (621/2011) 15 §:ssä tarkoitettujen jälkitoimenpiteiden sekä 103 §:ssä tarkoitetun vahingon ja haitan korvaamista, 169 §:ssä mainittujen niiden edunmenetysten ja kustannusten korvaamiseksi, jotka päätöksen kumoaminen tai lupamääräysten muuttaminen voi aiheuttaa sekä muiden kaivoslakiin perustuvien velvoitteiden täyttämistä varten. Tässä malminetsintäluvassa määrätty vakuus on asetettava viimeistään 30 päivänä siitä, kun malminetsintä lupa on tullut lainvoimaiseksi, luvan haltijan malminetsinnästä mahdollisesti aiheutuvaa vahinkoa, haittaa tai muuta kaivoslaissa mainittua velvoitetta varten pankkiin avatulle vakuustalletustilille. Kaivoslain 73 §:ssä tarkoitettu luvan siirto ei vapauta vakuutta.

Perustelut: Määräyksen perusteena on kaivoslaki (621/2011) 107, 109, 110 ja 111 §. Vakuus asetetaan kaivosviranomaisen arvion perusteella, joka perustuu malminetsintäalueilla suoritetun valvontatyön kautta saatuihin havaintoihin. Valvontahavaintojen perusteella tyypillisimpien malminetsintäalueilla sattuvan vahingon suuruusluokka on linjassa tässä luvassa määrätyn vakuuden kanssa. Kaivosviranomaisen on arvioinut toiminnan laatua ja laajuutta (lupamääräys 1), toiminta-alueen erityispiirteitä, sekä luvassa säädettyjä velvoitteita lupamääräykset huomioiden ja päätyneet määrättyyn vakuuteen. Luvassa sallitut geofyysiset- ja geokemialliset tutkimusmenetelmät tai maaperä- ja kallioperänäytteenotto tai tutkimusojat eivät aiheuta merkittävää vahinkoa ympäristölle tai luonnolle, kun tutkimustyö suoritetaan lupamääräyksiä noudattaen. Malminetsinnästä johtuvia tyypillisiä maanomistajalle aiheutuvia vahinkoja ovat lähinnä yksittäiset puustovahingot. Luvassa on kielletty luonnonsuojelulain nojalla rauhoitettujen lajien vahingoittaminen tai vaarantaminen. Mikäli alueella on sellaisia, niitä varten on annettu tarkat rajoitukset. Lähtökohtaisesti luvan haltijan urakoitsijoilla on erillinen vastuuvakuutus tutkimustoimissa aiheutuneita ennakoimattomia vahinkoja varten. Kaivosviranomaisen harkitsee luvan siirron tai muuttamisen yhteydessä, onko vakuuden suuruutta tarkistettava.

## 8. Määräykset malminetsintää ja malminetsintäalueen käyttöä koskevista seikoista sen varmistamiseksi, ettei toiminnasta aiheudu kaivoslaissa (621/2011) kiellettyä seurausta

Malminetsintä sekä malminetsintäalueella liikkuminen ja muu alueen käyttö on rajoitettava tutkimustyön kannalta välttämättömiin toimenpiteisiin. Toimenpiteet on suoritettava siten, että niistä ei aiheudu kohtuudella vältettävissä olevaa yleisen tai yksityisen edun loukkausta eikä merkittäviä muutoksia luonnonolosuhteissa. Luonnonolosuhteilla tarkoitetaan alueen pohja- ja pintavesioloja, lämpö- ja kosteusoloja sekä kasvien kasvupaikkatekijöitä.

Tämän päätöksen liitteessä 1 tarkoitetulla malminetsintäalueella ja 30 metrin etäisyydellä sen rajasta toiminnan kannalta välttämättömään liikkumiseen ei tarvita erillistä maastoliikennelupaa. Tutkimustyön kannalta välttämättömiin kairaus-toimenpiteisiin saa käyttää alueen vettä, mutta jos kairauksessa käytettävän veden määrä ylittää 100m<sup>3</sup>/vrk, on toimittava siten kuin vesilain (587/2011) 2. luvun 15 §:ssä todetaan. Tutkimustöitä tehtäessä on otettava aina huomioon ympäristönsuojelulain (527/2014) 17§:n mukainen pohjaveden pilaamiskielto. Malminetsinnästä ja muusta malminetsintäalueen käytöstä ei saa aiheutua merkittäviä muutoksia luonnonolosuhteissa, eikä merkittävää maisemallista haittaa.

Malminetsintäluvun haltijan on kairauksen päätyttyä tulpattava kairareiät teräksisen maakairausputken paikalleen jäädessä mansettitulpalla pohjaveden maanpinnalle nousun

estämiseksi. Kairaputket on katkaistava noin 0,10–0,20 metrin pituuteen läheltä maanpintaa, kairaputken päät on peitettävä metallisella suojahatulla ja merkittävä selvästi huomiovärillisin puupaaluin, joissa on kairauspaikan tunnisteet ja heijastin. Kairakohteiden jätehuolto sekä siistiminen on tehtävä välittömästi töiden loputtua kohteella.

Perustelut: Malminetsintäluvan haltijan on luovuttuaan malminetsintäalue-alueesta tai sen menetettyään viipymättä saatettava malminetsintäalue yleisen turvallisuuden vaatimaan kuntoon, sekä saatettava alue mahdollisimman luonnonmukaiseen tilaan (621/2011) 11 ja 15 §.

## 9. Määräykset yleisen ja yksityisen edun kannalta välttämättömistä ja luvan edellytysten toteuttamiseen liittyvistä seikoista

Malminetsintäluvan haltijan on rajoitettava malminetsintä ja muu malminetsintäalueen käyttö tutkimustyön kannalta välttämättömiin toimenpiteisiin. Toimenpiteet on suunniteltava siten, että niistä ei aiheudu kohtuudella vältettävissä olevaa yleisen tai yksityisen edun loukkausta. Vaikka tässä malminetsintäluvassa sallitut tutkimusmenetelmät eivät vaikuta laajasti ympäristöön, malminetsintäluvan haltijan on oltava kuitenkin riittävästi selvillä hankkeen ympäristövaikutuksista siinä laajuudessa kuin kohtuudella voidaan edellyttää.

Hakemuksessa suunnitellulla malminetsinnällä, huomioitaessa sen toiminnan laatu ja laajuus, ei ole merkittäviä vaikutuksia luonnonolosuhteisiin ja ympäristöön. Tutkimusalue on metsätalousmaata, jossa on harjoitettu tehokasta metsänhoitoa ja -hakkuita. Luvanhakija on kuvannut toimiansa vaikutuksia hakemuksessa, sekä siihen liitettyssä kaivannaisjätehuoltosuunnitelmassa. Tukes on selvittänyt ennen päätöksen antamista alueen luonnonolosuhteita mm. ilmakuvista, olemassa olevan tiedon ja hakemukseen saatujen lausuntojen pohjalta. Tukes on tullut siihen johtopäätökseen, että suunnitelluilla tutkimuksilla ei aiheuta haittaa ihmisten terveydelle tai vaaraa yleiselle turvallisuudelle, olennaista haittaa muulle elinkeinotoiminnalle, merkittäviä muutoksia luonnonolosuhteissa, harvinaisten tai arvokkaiden luonnonesiintymien olennaista vahingoittumista, merkittävää maisemallista haittaa tai mitään muuta merkittävää vahingollista ympäristövaikutusta.

Tässä malminetsintäluvassa sallitut tutkimusmenetelmät on kirjattu lupamääräykseen 1. Sallituilla malminetsintämenetelmillä ei vaikeuteta oikeusvaikutteisen kaavan toteuttamista, ei aiheuteta olennaista haittaa muulle elinkeinotoiminnalle eikä merkittävää maisemallista haittaa. Sallituilla tutkimustoimilla ei myöskään aiheuteta merkittäviä muutoksia luonnonolosuhteissa, harvinaisten tai arvokkaiden luonnonesiintymien olennaista vahingoittumista, merkittävää maisemallista haittaa tai muuta merkittävää vahingollista ympäristövaikutusta, kun tutkimukset suoritetaan päätöksessä sallituilla menetelmillä sallittuina ajankohtina. Lupamääräyksen 1 kohdassa 2 mainittua koneellisesti tehtävää maa- ja kallioperänäytteenottoa ei kuitenkaan saa suorittaa vesistön päältä. Mikäli malminetsintätutkimukset edellyttävät kairausta vesistön päältä, tulee sitä varten hakea luvan muuttamista kaivoslain (621/2011) 69 §:n mukaisesti.

Tällä malminetsintäluvalla ei ole tarkoituksena tehdä koelouhintaa taikka laajuudeltaan tai vaikutuksiltaan sitä vastaavia toimenpiteitä, eikä toimintaa myöskään ole suunniteltu asema-kaava-alueelle. Sallittujen, kohteella hetkellisesti suoritettavien tutkimustoimien ei voida myöskään katsoa häiritsevän merkittävästi Suomen pesimälintuja, jotka ovat suurelta osin luonnon-suojelulailla rauhoitettuja. Suomessa seurataan lajien uhanalaisuutta, ja lajien uhanalaisuustilanteen voi tarkastaa Punaisen kirjan verkkopalvelussa (YM & SYKE, 2019), joka löytyy osoitteesta <https://punainenkirja.laji.fi>. Kirjassa on mainittu myös aina uhanalaisuuteen johtaneet syyt ja uhkatekijät tulevaisuudessa. Tässä luvassa sallittuja malminetsintämenetelmiä ei mainita kirjassa syiksi tai tulevaisuuden uhkatekijöiksi.

Luvansaajan on huolehdittava tutkimustoiminnassaan, ettei eri tutkimusvaiheissa päädy kiintoainesta pintavesiin. Alueelta tunnetaan myös metsälain 10 §:ssä mainittuja kohteita, jotka tulee huomioida tutkimustoiminnassa. Lupa-alueella esiintyy useita luonnontilaisia tai luonnontilaisten kaltaisia lähteitä. Niiden luonnontilan vaarantaminen on kielletty ja niiden läheisyydessä toimimiseen on jätettävä riittävä suojaetäisyys. Purouomien luonnontilaa ei saa vaarantaa.

Lupa-alueella sijaitsee osittain seuraavat pohjavesialueet: Aukiapalo (12742102), Miekkakoskenharju (12742101A), Lohikosteenmaa (12742156), Maskaisenselkä (12742158), Keihäsharjut (12742167), Kuutsokanharjut (12742202), Äteritsiputeritsipuolilautatsijänkä (12742203), Kiimaselkä (12742201), Hukka - aavan saarekkeet (12742166) ja Talviskotaselkä (12742209). Pohjavesialueilla ei saa suorittaa tutkimusojien kaivuuta eikä säilyttää pohjavedelle haitallisia aineita. Tutkimuskairauksissa merkittävästi kertyvä kairaussoija ja kivimurska tulee kerätä pois maastosta. Mahdollisten sosiaalitulojen jätevesiä ei saa päästää pohjavesialueiden maaperään.

Alueella tunnetaan useiden uhanalaisten lintulajien havaintopaikkoja. Lisäksi lupa-alueella on erittäin uhanalaisen kalkkikäävän esiintymäpaikkoja. Nämä on huomioitava tutkimustoimintaa suunniteltaessa ja toteutettaessa.

Lisäksi alueella esiintyy useita silmälläpidettäviä lintulajeja. Vaikka silmälläpidettävien lajien turvaaminen on vapaaehtoista, eikä silmälläpidettävät lajit täytä varsinaisen uhanalaisuuden kriteerejä, silmälläpidettävien lajien esiintymien vahingoittamista tulee välttää tutkimuksissa.

Lupa alueelle sijoittuu osin Peuraselän kumpumoreenialue. Kohde on luokiteltu valtakunnallisesti arvokkaaksi moreenimuodostumaksi. Kumpumoreenialueen erityispiirteet tulee ottaa huomioon tutkimustoimintaa suunniteltaessa ja toteutettaessa.

Lupa-alue sijoittuu pieneltä osin perinnebiotooppikohteelle (PEM\_00425). Kyseinen kohde tulee ottaa huomioon tutkimustoimia suunniteltaessa.

Tutkimustoiminnassa on huomioitava mahdolliset luonnonsuojelulain (9/2023) 65§ mukaiset tiukasti suojeltuihin luontotyyppeihin kuuluvat ”Serpentiinikalliot, -kivikot ja -soraikot” kohteet. Jos lupa-alueella esiintyy kyseisiä kohteita tutkimusojitus- tai kuopat eivät ole sallittuja kyseisillä kohteilla ja lisäksi tutkimuskairaukset on silloin suoritettava talvella, kun maankamara on jäässä ja sitä suojaa lumipeite. Todetuilla edellä mainituilla kohteilla on lisäksi kiellettyä suorittaa kesäaikana koneellista geokemiallista näytteenottoa paljastuneesta kallioperästä, lohkarista tai maaperästä. Kesäaikainen maastoliikenne tiukasti suojeltujen serpentiiniluontotyyppikohteella on myös kiellettyä. Lisäksi kairauksessa kertyvä soija on kerättävä pois maastosta. Edellä mainituin ja tässä luvassa sallituin tutkimusmenetelmin lupaehtoja noudattamalla varovaisuusperiaate huomioiden voidaan todeta, ettei uhanalasiin luontotyyppeihin kohdistu heikentäviä tai hävittäviä vaikutuksia, eikä tutkimuksilla aiheuteta kaivoslain 11 §:ssä kiellettyä seurausta. Kyseisten kohteiden esiintymisen voi tarkistaa SYKE:n paikkatietoaineistoista (<https://ckan.ymparisto.fi/dataset/serpentiinikalliot-ja-kivikot>) tai Lapin ELY-keskukselta.

Lupa-alueelta tunnetaan muinaismuistolain (295/1963) suojelemia kiinteitä muinaisjäänköksiä ja arkeologisia kulttuuriperintökohteita, jotka tulee huomioida lupa-alueen tutkimustöiden ja reittien suunnittelussa. Lisäksi lupa-alueella saattaa olla kaukokartoitus Lidar-aineiston pohjalta tarkasteltuna olla muinaismuistolain suojelemia kiinteitä muinaisjäänköksiä ja arkeologisia kulttuuriperintökohteita, jotka myös tulee huomioida lupa-alueen tutkimustöiden ja reittien suunnittelussa.

Lupa-alue sijoittuu Rovaniemen ja Itä-Lapin maakuntakaava-alueelle. Lupa alue on maakuntakaavassa merkitty pääosin maa ja metsätalous valtaiseksi alueeksi (M), mutta myös metsätalous- ja poronhoitovaltaiseksi alueeksi ja osittain maa- ja metsätalousvaltaiseksi alueeksi, jolla on erityistä ulkoilun ohjaamistarvetta. Maakuntakaavassa lupa-alueeseen

kohdistuu poronhoidon kannalta erityisen tärkeitä alueita. Lisäksi lupa-alue sijoittuu Martin kylän läheisyydessä pieneltä osin osoitetulle: Maakunnallisesti ja seudullisesti arvokkaat kulttuuriympäristöt ja maisema-alueelle. Kyseisillä alueilla tutkimustoiminta pitää tehdä kaavamääräyksiä noudattaen.

Lupa-alueella on useita moottorikelkkauria Malminetsintä ei saa aiheuttaa vaaraa, haittaa tai vahinkoa moottorikelkkaurien käytölle ja kunnolle.

Malminetsintälupa-alueelle sijoittuu rauhoitetun petolinnun pesäreviiri. Lapin ELY-keskus on varmistanut asian laji.fi portaalista. mistä käy ilmi, että malminetsintälupa-alueelle sijoittuu osittain petolinnun pesäreviiri. Kyseistä petolintua ei saa häiritä, kun pesä on asuttu. Petolinnun tahallinen häiritseminen, erityisesti lisääntymisaikana **15.4–15.8. n. 500-800** metrin säteisen ympyrän sisällä asutusta pesästä maastonmuodot huomioiden, on kielletty lupamääräyksessä 1 sallituilla tutkimustoimilla.

Petolinnun pesäpuu, jossa oleva pesä on säännöllisessä käytössä ja selvästi nähtävissä, on rauhoitettu. Tiedossa olevan pesäpuun ympärille tulee jättää lisäksi suoja-alue n. 150 m, jolta ei saa kaataa tai vahingoittaa merkittävästi tutkimusten yhteydessä puita. Pesäpuun suoja-alueen lähiympäristö tulee pyrkiä säilyttämään luonnontilaisena niin, että myöhempien tuulenkaatojen riski pienenee.

Mikäli tässä malminetsintäluvassa sallitut tutkimustoimet on mahdollista tehdä ainoastaan talviaikana tai muusta perustellusta syystä tutkimuksia on tehtävä petolinnun rauhoitusajaksi, luvanhaltijan tulee todisteellisesti selvittää, onko pesä petolinnun suotuisan suojelutason kannalta merkityksellinen ja pesintä on aloitettu pesässä, jonka rauhoitusalue ulottuu tutkimusalueelle. Mikäli pesän kunnostusta, koristelua tai munintaa ei ole tapahtunut 15.3.–30.4., voidaan kyseisen tiedossa olevan pesäpuun suojavyöhykkeestä luopua.

Luonnonsuojelulain 70 §:n mukaisesti rauhoitettujen yksilöiden tahallinen häiritseminen, erityisesti eläinten lisääntymisaikana, tärkeillä muuton aikaisilla levähdysalueilla tai muutoin niiden elämänsyklin kannalta tärkeillä paikoilla on kielletty. Luvanhaltijan on tarkistettava ajankohtaiset pesimätiedot muutosten varalta, ennen koneellisiin tutkimustoimiin ryhtymistä Rauhoitusmääräyksistä poikkeamista koskevissa asioissa toimivaltainen lupaviranomainen on Varsinais-Suomen ELY-keskus.

Tätä ohjetta noudattamalla malminetsintää voidaan toteuttaa niin, että luonnonsuojelulain 70 §:n mukaiset rauhoitussäännökset tulevat huomioituiksi ja pesintärauhaa häiritsevät tekijät voidaan riittävästi ehkäistä ja lupamääräys on siten riittävä petolinnun osalta suotuisan suojelutason ja heikentämiskiellon kannalta kokonaisuutena arvioituna.

Malminetsintäluvan haltijan tulee esittää hyvissä ajoin ennen tutkimustöiden aloittamista tarkka tutkimussuunnitelma toimenpiteineen ja sijaintitietoineen ja tarvittaessa päivittää kaivannaisjätehuoltosuunnitelmaa Tukesille. Lisäksi tutkimussuunnitelma tulee toimittaa tiedoksi toimivaltaiselle Lapin ELY-keskukselle ja Lapin maakuntamuseolle. Lähtökohtaisesti luvanhaltijalla ei ole kaivoslaissa asetettua yleistä inventointivelvollisuutta kasvillisuus- tai luontokartoituksille varovaisuusperiaate huomioiden, eikä sellaista edellytetä muiltakaan samankaltaisilta vaikutuksilta maankäyttömuodoilta suojelualueiden ulkopuolella.

Perustelut: Tutkimussuunnitelman esittämisvelvollisuudella varmistetaan, että toimenpiteisiin voidaan tarvittaessa valvonnallisesti puuttua. Samalla Tukesin on mahdollista kaivoslain valvonnan toteuttamiseksi arvioida toimenpiteiden vaikutusta ja tarvittaessa antaa tarkempia lisämääräyksiä toimenpiteiden suorittamisesta. Kaivoslaki (621/2011) 11 §, 12 § ja 69 §, VNa (391/2012) 2 §.

Siirtyminen lupa-alueelle, ja lupa-alueella liikkuminen on sulanmaan aikana pyrittävä suunnittelemaan niin, että luontaisia aukkopaiikkoja ja olemassa olevia uria käytetään mahdollisimman paljon hyväksi. Kosteikkoalueilla liikkumista tulee ensisijaisesti välttää sulanmaan aikana. Toiminnanharjoittajan on oltava selvillä toimintansa ympäristövaikutuksista, ympäristöriskeistä ja niiden hallinnasta sekä haitallisten vaikutusten vähentämismahdollisuuksista. Koneellinen tutkimus ja näytteenotto alueilla, joilla on olemassa vaarana, että tutkimukset tai liikkuminen aiheuttaa maaperään vahinkoja (suot), tulee suorittaa aina ajankohtana, jolloin maaperä on jäänyt. Tutkimusmontut ja kuopat tulee merkitä huomiokepein sekä luiskata loiva reunaisiksi päistään niiden ollessa auki ja sisältävän putoamisvaaran. Tutkimusten päätyttyä tutkimusmontut, -kuopat ja -ojat on täytettävä ja maisemoitava.

Perustelut: Määräys perustuu kaivoslain (621/2011) 11 §:ään. Malminetsintäluvan haltijan on rajoitettava malminetsintä ja muu malminetsintäalueen käyttö tutkimustyön kannalta välttämättömiin toimenpiteisiin. Toimenpiteet on suunniteltava siten, että niistä ei aiheudu kohtuudella vältettävissä olevaa yleisen tai yksityisen edun loukkausta. Malminetsintäluvan nojalla tapahtuvasta malminetsinnästä ja muusta malminetsintäalueen käytöstä ei saa aiheutua:

- 1) haittaa ihmisten terveydelle tai vaaraa yleiselle turvallisuudelle;
- 2) olennaista haittaa muulle elinkeinotoiminnalle;
- 3) merkittäviä muutoksia luonnonolosuhteissa;
- 4) harvinaisten tai arvokkaiden luonnonesiintymien olennaista vahingoittumista;
- 5) merkittävää maisemallista haittaa
- 6) muuta merkittävää vahingollista ympäristövaikutusta.

#### 10. Määräys malminetsintäkorvauksen suuruudesta ja maksuajankodasta

Malminetsintäluvan haltijan on maksettava malminetsintäalueeseen kuuluvien kiinteistöjen omistajille vuotuista korvausta **20 euroa hehtaarilta** luvan voimassaoloajalta. Malminetsintäalueesta lasketaan kokonaispinta-ala, ja jokaisen kiinteistön tai muiden rekisteriyksiköiden osalta pinta-ala vähintään 0,1 hehtaarin tarkkuudella.

Malminetsintäkorvaus ensimmäiseltä vuodelta on maksettava viimeistään 30 päivänä siitä, kun malminetsintälupa on tullut lainvoimaiseksi. Seuraavina vuosina korvaus on maksettava vastaavana ajankohtana. Luvan haltijan on ilmoitettava malminetsintäkorvauksen kokonaissuorituksesta kirjallisesti kaivosviranomaiselle, kun velvollisuus on täytetty.

Mikäli hakija pienentää tai muuttaa tässä päätöksessä määrättyä malminetsintäaluetta muutoshakemuksella, määräytyy uusi malminetsintäkorvaus maanomistajalle seuraavasta tämän lupapäätöksen maksupäivästä alkaen muutospäätöksessä määrättävän pinta-alan mukaan.

Perustelut: Määräys perustuu kaivoslain (621/2011) 99 §:ään, jossa säädetään malminetsintäkorvauksen suuruudesta ja maksutavasta, 51 § 67 § ja 69:ään, joissa säädetään malminetsintäluvan raukeamisesta ja muuttamisesta sekä 152.1 §:ään jossa säädetään kaivosviranomaisen on oikeudesta saada kaivoslain säännösten noudattamisen valvontaa varten tarpeelliset tiedot niiltä, joita tämän lain velvoitteet koskevat.

#### 11. Määräys vahinkojen ja haittojen korvaamisesta malminetsintäalueella

Malminetsintäluvan haltijan on korvattava malminetsintäalueella tapahtuvasta kaivoslakiin (621/2011) perustuvasta toiminnasta aiheutuneet vahingot ja haitat, jollei jonkin toimenpiteen osalta korvauksesta toisin säädetä.

Perustelut: Määräys perustuu kaivoslain (621/2011) 103 §:ään, jossa säädetään vahinkojen ja haittojen korvaamisesta malminetsintäalueella.

## 12. Poronhoidolle aiheutuvien haittojen vähentämiseksi erityisellä poronhoitoalueella

Alue kuuluu Kemin-Sompion paliskunnan alueeseen. Malminetsintätutkimukset on sovitettava alueella toimivan paliskunnan kanssa siten, ettei niistä aiheudu olennaista haittaa poronhoidolle. Kaivoslain 11 §:n 2 mom. 2 kohdan mukaan olennaisen haitan aiheuttaminen muulle elinkeinotoiminnalle on kielletty. Tässä luvassa on kyse tutkimustoiminnasta, joka on tutkimussuunnitelmassa esitettyjen toimien mukaan lyhytkestoista ja suhteellisen hetkellinen tapahtuma tutkimuskohteella. Tutkimuskalusto liikkuu hitaasti eikä ajata mahdollisia alueella olevia poroja tarpeettomasti. Luvanhaltijan tulee suunnitella tutkimustyöt riittävän pitkällä aikavälillä ja suorittaa toimet ajankohtana, jolloin niistä on kaikista vähän häiriötä alueella tehtävälle poronhoidolle ja paliskunnan keskeisimmille toiminta-alueille. Malminetsintäluvan haltijan on ilmoitettava paliskunnalle tutkimustöistä ja niiden aikataulusta, sekä muusta alueiden käytöstä hyvissä ajoin ennen tutkimustöiden aloittamista.

Malminetsintäluvan haltijan on otettava huomioon alueella mahdollisesti olevat poronhoidolle tärkeät rakenteet kuten esimerkiksi erotusaita ja käytettävä valmiita veräjiä kulkemiseen ja huolehdittava ettei tutkimustoiminnan seurauksena alueella hetkellisesti tapahtuva maastoliikennehäiriö lisää porojen hallitsematonta siirtymistä alueelta toiselle. Luvan haltijan tulee sopia tarvittaessa paikallisesti keinoista, joilla porojen haitallinen liikkuminen alueelta toiselle estetään.

Perustelut: Edellä mainituilla toimenpiteillä ehkäistään malminetsinnästä poronhoidolle mahdollisesti aiheutuvia haittoja erityisellä poronhoitoalueella. Kaivosviranomaisen on arvioinut sallittujen tutkimusten mahdollista haittaa ja olennaista vaikutusta, tutkimusten luonteen ja laajuuden sekä ennakoitavissa olevien vaikutusten perusteella. Määräys perustuu Poronhoitolain (848/1990) 2§:ään ja kaivoslain (621/2011) 51 §:ään.

### Hakemuksen käsittely

Hakemus: KoBold Exploration Finland O	6.3.2025
Täytäntöönpanohakemus: KoBold Exploration Finland Oy	6.3.2025
Kuulutus hakemuksesta: Tukes	21.3.2025
Kuulutus täytäntöönpanohakemuksesta:Tukes	21.3.2025
Lausuntopyynnöt: Tukes	21.3.2025
Päätös:Tukes	16.7.2025

### Lupahakemuksesta tiedottaminen

Tukes on tiedottanut hakemuksesta sekä täytäntöönpanohakemuksesta 21.3.2025 kuuluttamalla siitä 30 päivän ajan Savukoskin kunnan ilmoituskanavilla. Hakemus on ollut nähtävillä myös Tukesin internet-sivuilla. Hakemus on ollut nähtävillä 28.4.2025 saakka.

Asianosaisia maanomistajia on tiedotettu hakemuksesta kirjeitse sekä lehti-ilmoituksella (Lapin Kanssa).

Lausunnot ja mielipiteet on pyydetty toimitettavaksi viimeistään 28.4.2025. Tämän päivämääränkin jälkeen toimitetut lausunnot ja mielipiteet on otettu ratkaisussa huomioon.

## Lausuntopyynnöt ja lausunnot hakemuksesta

Hakemuksesta ja täytäntöönpanohakemuksesta on lähetetty lausuntopyynnöt ja saatu lausunnot seuraavasti:

- 1) Tukesin lausuntopyyntö on lähetetty **Savukosken kunnalle** 21.3.2025. Savukosken kunta on antanut lausunnon 28.4.2025 (liite 4).
- 2) Tukesin lausuntopyyntö on lähetetty **Lapin ELY-keskukselle** 21.3.2025. Lapin ELY –keskus on antanut lausunnon 28.4.2025 (liite 5).
- 3) Tukesin lausuntopyyntö on lähetetty **Lapin maakuntamuseolle** 21.3.2025. Lapin maakuntamuseo on antanut lausunnon 23.4.2025 (liite 6).
- 4) Tukesin lausuntopyyntö on lähetetty **Kemin-Sompion paliskunnalle** 21.3.2025. Kemin-Sompion paliskunta on antanut lausunnon 28.4.2025 (liite 7).

## Muistutukset ja mielipiteet

Hakemuksen johdosta esitettiin 5 muistutusta

Henkilötietoihin sovelletaan tietosuojalakia (1050/2018) ja EU:n yleistä tietosuoja-asetusta (GDPR). Hakemukseen jätetyt muistutukset ja mielipiteet liitetään hakijalle toimitettavaan, sähköisesti allekirjoitettuun päätökseen.

## Hakijan selitys

Hakijalta ei ole pyydetty selitystä. Hakija toimitti omaehtoisesti lyhyen vastineen lausunnoissa ja muistutuksissa mainittuihin asioihin (Liite 8).

## Tukesin kannanotto lausunnoissa ja muistutuksissa esitettyihin yksilöityihin vaatimuksiin

Lausunnoissa, muistutuksissa ja mielipiteissä esitetyt asiat on otettu lupapäätöksessä huomioon lupamääräyksiin.

Pitkäaikaisesta seurannasta saatujen tutkimustulosten mukaan malminetsinnällä ei ole merkittäviä vaikutuksia pohja- tai pintavesiin. Malminetsinnän vaikutuksia mm. pohjaveteen on seurattu jo kymmeniä vuosia alueilla, joilla on poikkeuksellisia luontoarvoja, esim. raporteissa, jotka liittyvät Viiankiaapa- ja Mustiaapa- Kaattasjärvi -Natura-arviointeihin. Tutkimustulosten mukaan veden laadussa ei ole tapahtunut merkittäviä muutoksia aiempaan verrattuna. Kaivosviranomaisen ei näe tarpeelliseksi määrätä yksityisten talousvesikaivojen tarkkailua 500 metrin säteellä lupa-alueen koneellisen näytteenoton kohteista talousvesikaivojen veden laadun ja pinnan osalta.

## Muistutukset ja mielipiteet

Lähtökohtaisesti kaikissa mielipiteissä esitetään, että malminetsintälupaa ei tulisi myöntää. Perusteluna tälle on mahdollisen malminetsintälupahakemusta seuraavan kaivostoiminnan aiheuttamat haitat luonnolle ja muulle maankäytölle, jos luvan myöntämisestä myöhemmin seuraa kaivostoimintaa hakemuksen kohteena olevalla malminetsintäalueella. Lisäksi pohjavesien mahdollinen pilaantuminen tutkimuskairausten aikana nostetaan esille.

Malminetsintälupa ei mahdollista kaivostoimintaa alueella. Malminetsintälupa mahdollistaa alueella tehtävän tutkimustyön, jotta voidaan selvittää, löytyykö alueelta taloudellisesti hyödynnettäviä kaivosmineraaleja. Mielipiteissä ei esitetä sellaisia kaivoslakiin perustuvia

seikkoja, joiden puolesta kaivosviranomaisen tulisi hylätä malminetsintäluvahakemus. Kaivoslain 45 §:n mukaisesti kaivosviranomaisen on myönnettävä malminetsintäluva, mikäli kaivoslain edellytykset täyttyvät, eikä luvan myöntämiselle ole kaivoslaissa säädettyä estettä.

Lisäksi luvanhaltija on velvollinen ilmoittamaan malminetsintäalueeseen kuuluvien kiinteistöjen omistajille etukäteen maastotöistä, jotka voivat aiheuttaa vahinkoa tai haittaa.

Etsintätöiden suojaetäisyyksistä asuin ja työnteekoon tarkoitettujen rakennusten osalta säädetään kaivoslain 7 §:ssä. Luvanhaltija on velvollinen aina noudattamaan kaivoslain 7 §:ssä edellytettyjä suojaetäisyyksiä. Luvanhaltija ei saa tehdä etsintätöitä ei saa maan pinnalla 150 metriä lähempänä asumiseen tai työnteekoon tarkoitettua rakennusta tai muuta näihin rinnastettavaa tilaa ja niihin liittyvää, yksityistä piha-alueita taikka tällaisen rakennuksen paikkaa, jota varten on myönnetty maankäyttö- ja rakennuslaissa tarkoitettu rakentamiseen tarvittava lupa ja rakentaminen on aloitettu.

Tässä malminetsintäluvassa sallittujen malminetsintään liittyvien tutkimustoimenpiteiden (Lupamääräys 1.) ei voida katsoa olevan mittakaavaltaan tai vaikutuksiltaan sellaisia, että ne aiheuttaisivat vaikutuksia alueen virkistystoimintojen säilymiseen. Lisäksi kaivosviranomaisen viittaa lupamääräykseen 9, jossa todetaan, että malminetsinnästä ei saa aiheutua;

- 1) haittaa ihmisten terveydelle tai vaaraa yleiselle turvallisuudelle;
- 2) olennaista haittaa muulle elinkeinotoiminnalle;
- 3) merkittäviä muutoksia luonnonolosuhteissa;
- 4) harvinaisten tai arvokkaiden luonnonesiintymien olennaista vahingoittumista;
- 5) merkittävää maisemallista haittaa
- 6) muuta merkittävää vahingollista ympäristövaikutusta.

## Tiedoksi luvan haltijalle

### Kaivoslain (621/2011) suhde muuhun lainsäädäntöön

Sen lisäksi, mitä kaivoslaissa säädetään, sovelletaan kaivoslain mukaista lupa- tai muuta asiaa ratkaistaessa ja muutoin tämän lain mukaan toimittaessa muun muassa; luonnonsuojelulakia (9/2023), ympäristönsuojelulakia (527/2014), erämaalakia (62/1991), maankäyttö- ja rakennuslakia (132/1999), vesilakia (587/2011), poronhoitolakia (848/1990), säteilylakia (592/1991), ydinenergialakia (990/1987), muinaismuistolakia (295/1963), maastoliikennelakia (1710/1995), patoturvallisuuslakia (494/2009), hallintolakia (434/2003), laki sähköisestä asioinnista viranomaistoiminnassa (13/2003), saamelaiskäräjä lakia (974/1995), saamen kielilakia (1086/2003), kielilakia (423/2003), lakia ulkomaalaisten yritysostojen seurannasta (172/2012), lakia eräiden kiinteistönhankintojen luvanvaraisuudesta (470/2019), lakia valtion etuosto-oikeudesta eräillä alueilla (469/2019), lakia kiinteän omaisuuden ja erityisten oikeuksien lunastuksesta kansallisen turvallisuuden varmistamiseksi (468/2019). Malminetsintäluvassa on aina noudatettava Suomen lainsäädäntöä ja asiaan liittyviä muita kansainvälisiä sopimuksia.

### Maastossa liikkuminen

Maastoliikennelain (1710/1995) 4.1 §:n ja 4.2 §:n 9-kohdan mukaan kaivoslaissa (621/2011) tarkoitettulla malminetsintäalueella ja 30 metrin etäisyydellä sen rajasta moottorikäyttöisellä ajoneuvolla liikkuminen ei edellytä maanomistajan tai haltijan lupaa, kun kyse on asianomaisessa malminetsintäluvassa tai kaivosluvassa tarkoitettun toiminnan kannalta välttämättömästä liikkumisesta. Mikäli malminetsintäalue rajautuu alueeseen, jolla liikkumista on rajoitettu (esim. luonnonsuojelualue), malminetsintäalueen rajan ulkopuolella tarvitaan alueen hallinnasta vastaavan viranomaisen suostumus.

Viitaten lupamääräykseen 9, malminetsintäluvan haltija veloitetaan rajoittamaan malminetsintä ja malminetsintäalueen käyttö tutkimustyön kannalta välttämättömiin toimenpiteisiin. Malminetsinnästä ei saa aiheutua merkittäviä muutoksia luonnonolosuhteissa, harvinaisten tai arvokkaiden luonnonesiintymien olennaista vahingoittumista, merkittävää maisemallista haittaa. Alueen koskemattomuuteen, joka liittyy alueen suojelutavoitteisiin, on säilytettävä. Aiheutetut vahingot on korvattava maanomistajalle.

### **Luvan muuttaminen ja raukeaminen**

Malminetsintäluvan haltijan on kaivoslain (621/2011) 69 §:n mukaan haettava malminetsintäluvan muuttamista, jos tutkimussuunnitelmaa muutetaan tai täydennetään siten, että lupamääräyksiä on tarpeen tarkistaa. Luvanhaltija voi lisäksi hakea malminetsintäluvan muuttamista lupamääräysten tarkistamiseksi, kun luvan mukaista toimintaa on tarpeen muuttaa.

Kaivosviranomaisen on (621/2011) 67 §:n mukaan päätettävä, että malminetsintälupa raukeaa, jos luvanhaltija tekee asiaa koskevan ilmoituksen. Luvanhaltija on velvollinen tekemään ilmoituksen, jos tarkoituksena ei enää ole harjoittaa lupaan perustuvaa toimintaa. Malminetsintälupa raukeaa ilmoituksen saavuttua kaivosviranomaiselle.

### **Luvan voimassaolon jatkaminen**

**Malminetsintäluvan voimassaolon jatkamisen edellytyksistä säädetään kaivoslain (621/2011, sekä 505/2023) 61 §, 61a § sekä 61 b §:ssä.**

Kaivoslain (621/2011) 61.1 §:n mukaan malminetsintäluvan voimassaoloa voidaan jatkaa enintään kolme vuotta kerrallaan siten, että lupa on voimassa yhteensä enintään viisitoista vuotta.

Kaivoslain (621/2011) 61.2 §:n mukaan malminetsintäluvan voimassaolon jatkamisen edellytyksenä on, että:

- 1) malminetsintä on ollut tehokasta ja järjestelmällistä;
- 2) esiintymän hyödyntämismahdollisuuksien selvittäminen edellyttää jatkotutkimuksia;
- 3) luvanhaltija on noudattanut tässä laissa säädettyjä velvollisuuksia samoin kuin lupamääräyksiä;
- 4) voimassaolon jatkamisesta ei aiheudu kohtuutonta haittaa yleiselle tai yksityiselle edulle.

Kaivoslain (621/2011) 66 §:n mukaan malminetsintäluvan voimassaolon jatkamista varten lupaviranomaiselle on ennen luvan voimassaolon päättymistä toimitettava lupahakemus sekä lupaharkinnan kannalta tarpeelliset ja luotettavat selvitykset edellä mainituista voimassaolon jatkamisen edellytyksistä.

Kaivostoiminnasta annetun valtioneuvoston asetuksen (391/2012) 27.2 §:n mukaan hakemuksesta tulee käydä ilmi hakijan haluamat muutokset lupa-alueeseen tai muut merkittävät muutokset sekä asianosaisissa tapahtuneet muutokset. Asetuksen 27.3 §:n mukaisesti hakemukseen tulee liittää lupaharkinnan kannalta tarpeellinen ja luotettava selvitys:

- 1) hakemuksen kohteena olevan luvan nojalla tehdyistä toimenpiteistä ja niiden tuloksista;
- 2) alueelle kohdistuneiden tutkimuskustannusten määrästä;
- 3) esiintymän hyödyntämismahdollisuuksista ja jatkotutkimusten tarpeellisuudesta;
- 4) perustelut aluerajaukselle.

Lisäksi hakemukseen sovelletaan vastaavasti, mitä lupahakemuksesta säädetään kaivoslain (621/2011) 34 §:ssä.

### Lupapäätöksestä tiedottaminen

Lupapäätös on toimitettu päätöksenantopäivänä:

- Kobold Exploration Finland Oy:lle (hakija)

Jäljennös päätöksestä on toimitettu antopäivänä

- Savukosken kunnalle,
- Lapin ELY-keskukselle,
- Lapin maakuntamuseolle tiedoksi,
- Kemin-Sompio paliskunnalle,
- niille, jotka ovat jäljennöstä erikseen pyytäneet

Päätöksen antamisesta on ilmoitettu

- maanomistajille (kirjeitse)
- asianosaisille, joita asia erityisesti koskee
- muistutuksen esittäjille
- niille, jotka ilmoitusta ovat erikseen pyytäneet

Lupaviranomainen on tiedottanut annetusta päätöksestä Lapin Kansa sanomalehdessä päätöksen antopäivänä.

Tukes toimittaa Maanmittauslaitokselle malminetsintäluvasta tiedot merkittäväksi kiinteistötietojärjestelmään.

Perustelut: Päätöksestä tiedottaminen ja siinä noudatettu menettely perustuvat kaivoslain (621/2011) lupapäätöksestä tiedottamista koskevaan 58 §:ään.

### Päätösmaksu

Tästä päätöksestä perittävä maksu on **12 610 €**. Valtion talous- ja henkilöstöhallinnan palvelukeskus lähettää laskun hakijalle.

Maksu perustuu hakemuksen vireille tullessa voimassa olleeseen asetukseen Turvallisuus- ja kemikaaliviraston maksullisista suoritteista (797/2024).

### Muutoksenhaku

Tähän päätökseen saa kaivoslain (621/2011) 162 §:n nojalla hakea muutosta valittamalla **Pohjois-Suomen hallinto-oikeuteen**.

Valitus on tehtävä kirjallisesti 30 päivän kuluessa päätöksen tiedoksisaannista (808/2019, 13 §). Päätöksen tiedoksisaannin katsotaan tapahtuneen seitsemäntenä päivänä päätöksen julkaisemisesta. Liitteenä olevasta valitusosoituksesta ilmenee, miten muutosta haettaessa on meneteltävä.

Päätöksestä perittävästä maksusta valitetaan samassa järjestyksessä kuin pääasiasta.

### Lisätietoja

kaivosasiat@tukes.fi tai ylitarkastaja Matti Ohtamaa puh. 0295 052 289

Asian on esiteltyt ylitarkastaja Matti Ohtamaa ja ratkaissut ryhmäpäällikkö Terho Liikamaa  
Tämä asiakirja on allekirjoitettu sähköisesti. Allekirjoittajan henkilöllisyyden ja allekirjoituksen ajankohdan voi varmistaa allekirjoitusta klikkaamalla ja asiakirjan aitous voidaan todentaa sähköisesti. Jos asiakirjaa muutetaan jälkikäteen, allekirjoitus ei ole enää kelvoinen. Sähköinen asiakirja on alkuperäiskappale, eikä allekirjoituksen oikeellisuutta voi varmistaa paperitulosteesta. Alkuperäisen sähköisen asiakirjan voi tarvittaessa pyytää Tukesin kirjaamosta.

## LIITTEET

Liite 1	ML2025:0017 lupakartta
Liite 2	Tilakohtaiset pinta-alat malminetsintälupa-alueella
Liite 3	Asianosaiset maanomistajat
Liite 4	Savukosken kunnan lausunto
Liite 5	Lapin ELY-keskuksen lausunto
Liite 6	Lapin maakuntamuseon lausunto
Liite 7	Kemin-Sompion paliskunnan lausunto
Liite 8	Kobold Exploration Finland Oy:n vastine
Liite 9	Ohje vakuuden asettamiseksi

## VALITUSOSOITUS

### Valitusviranomainen

Päätökseen saa hakea muutosta valittamalla sille hallinto-oikeudelle, jonka tuomiopiirissä pääosa tässä päätöksessä tarkoitettusta alueesta sijaitsee. Toimivaltainen hallinto-oikeus on mainittu valitusosoituksen lopussa. Valituskirjelmä osoitetaan valitusviranomaiselle ja se on toimitettava valitusajassa hallinto-oikeuden kirjaamoon.

### Valitusaika

Valitus on tehtävä kirjallisesti 30 päivän kuluessa päätöksen tiedoksisaannista. Päätöksen tiedoksisaannin katsotaan tapahtuneen seitsemäntenä päivänä päätöksen julkaisemisesta.

### Valitusoikeus

Malminetsintälupaa, kaivoslupaa ja kulanhuuhtontalupaa koskevaan päätökseen, mainitun luvan voimassaolon jatkamista, raukeamista, muuttamista ja peruuttamista koskevaan päätökseen sekä kaivostoiminnan lopettamispäätökseen saa hakea muutosta:

- 1) asianosainen;
- 2) rekisteröity yhdistys tai säätiö, jonka tarkoituksena on ympäristön-, terveyden- tai luonnonsuojelun taikka asuinympäristön viihtyisyyden edistäminen ja jonka sääntöjen mukaisella toiminta-alueella kysymyksessä olevat ympäristövaikutukset ilmenevät;
- 3) toiminnan sijaintikunta tai muu kunta, jonka alueella toiminnan haitalliset vaikutukset ilmenevät;
- 4) elinkeino-, liikenne- ja ympäristökeskus ja muu asiassa toimialallaan yleistä etua valvova viranomainen;
- 5) saamelaiskäräjät sillä perusteella, että luvassa tarkoitettu toiminta heikentää saamelaisten oikeutta alkuperäiskansana ylläpitää ja kehittää omaa kieltään ja kulttuuriaan;
- 6) kolttien kyläkokous sillä perusteella, että luvassa tarkoitettu toiminta heikentää kolttien elinolosuhteita ja mahdollisuuksia harjoittaa elinkeinoja.

Kaivosviranomaisella on lisäksi oikeus valittaa sellaisesta päätöksestä, jolla hallinto-oikeus on muuttanut sen tekemää päätöstä tai kumonnut päätöksen.

### Valituksen sisältö

Valituskirjelmässä on ilmoitettava

- päätös, johon haetaan muutosta
- miltä kohdin päätökseen haetaan muutosta ja mitä muutoksia siihen vaaditaan tehtäväksi
- perusteet, joilla muutosta vaaditaan
- mihin valitusoikeus perustuu, jos valituksen kohteena oleva päätös ei kohdistu valittajaan
- valittajan nimi ja kotikunta
- postiosoite ja puhelinnumero, joihin asiaa koskevat ilmoitukset valittajalle voidaan toimittaa

Jos valittajan puhevaltaa käyttää hänen laillinen edustajansa tai asiamiehensä tai jos valituksen laatijana on joku muu henkilö, valituskirjelmässä on ilmoitettava myös tämän nimi ja kotikunta.

Valittajan, laillisen edustajan tai asiamiehen on allekirjoitettava valituskirjelmä, ellei valituskirjelmää toimiteta sähköisesti (telekopiona tai sähköpostilla).

## Valituksen liitteet

Valituskirjelmään on liitettävä

- päätös, johon haetaan muutosta valittamalla, alkuperäisenä tai jäljennöksenä
- asiakirjat, joihin valittaja vetoaa vaatimuksensa tueksi, jollei niitä ole jo aikaisemmin toimitettu viranomaiselle
- asiamiehen valtakirja

## Valituskirjelmän toimittaminen perille

Valituskirjelmän voi viedä valittaja itse tai hänen valtuuttamansa asiamies. Valituskirjelmä liitteineen voidaan myös lähettää postitse, telekopiona tai sähköpostilla. Postiin valituskirjelmä on jätettävä niin ajoissa, että se ehtii perille valitusajan viimeisenä päivänä ennen aukioloajan päättymistä. Hallinto-oikeudessa kirjaamon aukioloaika on klo 8.00–16.15. Sähköisesti (telekopiona tai sähköpostilla) toimitetun valituskirjelmän on oltava toimitettu niin, että se on käytettävissä vastaanottolaitteessa tai tietojärjestelmässä määräajan viimeisenä päivänä ennen virka-ajan päättymistä.

Valittajalta peritään hallinto-oikeudessa **oikeudenkäyntimaksu 310 euroa**. Tuomioistuinten ja eräiden oikeushallintoviranomaisten suoritteista perittävistä maksuista annetussa laissa (701/1993) on erikseen säädetty eräistä tapauksista, joissa maksua ei peritä.

Toimivaltaisen hallinto-oikeuden yhteystiedot muutoksenhakua varten:

### **Pohjois-Suomen hallinto-oikeus**

käyntiosoite: Torikatu 34–90, 90100 Oulu

postiosoite: PL 189, 90101 Oulu

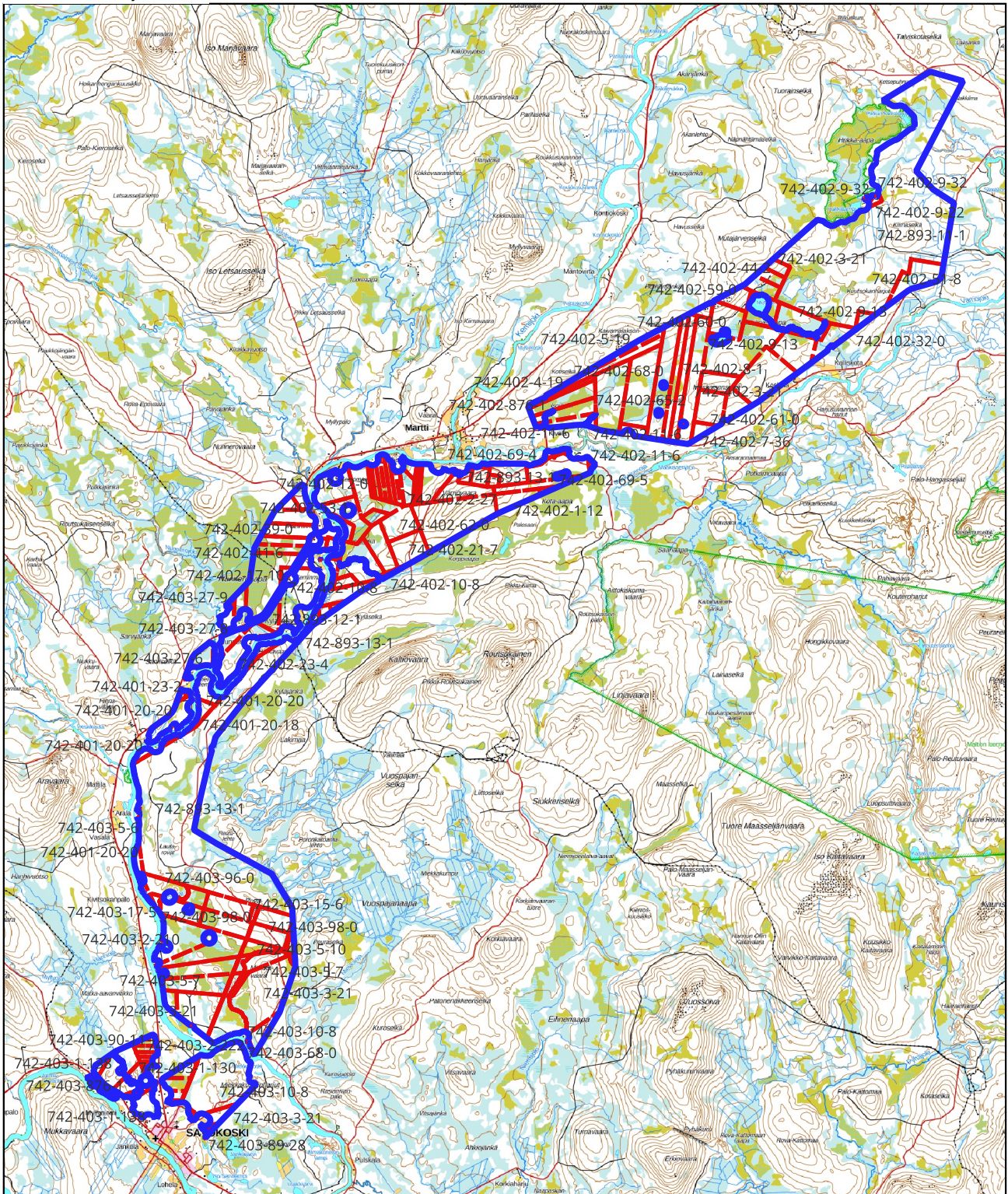
puhelin: 029 56 42800


faksi: 029 56 42841

sähköposti: [pohjois-suomi.hao@oikeus.fi](mailto:pohjois-suomi.hao@oikeus.fi)

Valituksen voi tehdä myös hallinto- ja erityistuomioistuinten asiointipalvelussa osoitteessa: <https://asiointi2.oikeus.fi/hallintotuomioistuimet>

Kartta malminetsintälupa-alueesta  
Mittakaava ohjeellinen



 Malminetsintälupa-alue

 Kiinteistörajat

Mittakaava 1:170 000  
KoBold Exploration Finland Oy  
ML2025:0017  
Routsukainen



Kiinteistötunnus	Pinta-ala (ha)
742-402-1-14	146,56
742-402-8-1	83,60
742-402-3-21	216,62
742-403-7-31	39,49
742-402-44-2	24,27
742-402-9-13	97,39
742-402-57-0	13,86
742-402-60-0	82,23
742-402-51-8	89,71
742-893-12-1	295,44
742-402-59-0	41,33
742-402-9-32	2,58
742-402-9-22	7,39
742-402-54-3	16,25
742-402-68-0	152,75
742-893-11-1	1883,35
742-893-13-1	1515,27
742-403-10-8	286,16
742-403-3-21	433,84
742-403-3-20	1,71
742-403-3-11	20,59
742-403-120-15	2,56
742-403-2-222	18,48
742-403-2-181	29,28
742-403-2-148	4,74
742-403-89-28	1,54
742-403-90-11	35,67
742-403-2-177	1,63
742-403-1-138	127,62
742-403-129-0	3,19
742-403-876-1	1,12
742-403-91-2	34,98
742-403-1-130	47,03
742-403-2-195	3,08
742-403-63-36	35,66
742-403-120-17	1,05
742-403-63-33	2,19
742-403-63-39	3,87

742-403-1-81	2,07
742-403-2-161	5,60
742-403-878-1	6,01
742-403-1-145	14,68
742-403-1-90	2,73
742-403-5-10	145,53
742-403-5-7	155,92
742-403-5-6	114,10
742-403-19-0	72,18
742-403-15-6	59,63
742-403-98-0	55,41
742-403-9-66	2,74
742-403-17-5	64,90
742-403-96-0	85,46
742-401-20-18	31,82
742-403-97-0	67,36
742-403-2-210	119,91
742-401-20-20	153,56
742-403-10-14	4,54
742-402-17-10	170,46
742-403-27-10	4,13
742-403-27-6	32,86
742-401-20-1	0,00
742-401-23-2	4,94
742-402-23-4	90,33
742-402-40-4	16,20
742-402-62-0	74,80
742-402-34-0	138,12
742-402-42-0	11,41
742-402-41-2	9,36
742-403-27-8	76,32
742-402-27-4	18,07
742-402-27-7	10,50
742-402-27-5	18,22
742-402-41-3	3,32
742-402-41-6	34,68
742-402-2-27	37,95
742-402-53-2	81,35
742-402-27-3	15,98

742-402-2-24	25,77
742-402-12-0	204,14
742-402-39-0	49,94
742-402-27-2	14,40
742-402-34-2	17,65
742-402-2-15	21,83
742-402-41-7	34,65
742-403-110-0	10,68
742-402-24-3	21,58
742-402-10-8	96,62
742-402-27-9	10,75
742-402-1-12	48,70
742-402-27-6	15,21
742-402-1-15	72,56
742-402-2-13	9,67
742-402-21-7	77,06
742-402-3-7	10,65
742-402-878-1	26,41
742-402-69-2	60,71
742-402-53-1	71,29

742-402-11-6	43,79
742-402-5-9	62,60
742-402-65-1	155,62
742-402-65-2	174,71
742-402-63-0	52,44
742-402-9-34	4,04
742-402-7-36	41,27
742-402-69-4	3,81
742-402-11-5	3,11
742-402-4-19	23,40
742-402-61-0	75,25
742-402-8-10	62,99
742-402-9-33	6,07
742-402-5-19	31,54
742-402-69-5	94,89
742-402-3-8	1,09
742-402-64-0	42,58
742-402-52-0	155,09
742-402-31-1	98,48
742-402-31-2	53,75

Pinta-ala yhteensä: **9904,03 ha**







Kunnanhallitus

§ 83

28.04.2025

**Tukesin lausuntopyyntö KoBold Exploration Finland Oy:n malminetsintälupahakemuksista Routsukainen ja Pihtiselkä**Khall 28.04.2025 § 83  
69/10.01.01/2024

Valmistelija

Tekninen johtaja Sami Ämmälä, 040 677 2044,  
sami.ammala@savukoski.fi

Turvallisuus- ja kemikaalivirasto (Tukes) pyytää kaivoslain (10.6.2011/621) 37 §:n nojalla lausuntoa Savukosken kunnalta KoBold Exploration Finland Oy:n tekemien malminetsintälupahakemusten Pihtiselkä ML2025:0016 ja Routsukainen ML2025:0017 johdosta. Pihtiselän alueen hakemus koskee Savukosken kirkonkylän kohdalla Kemijoen eteläpuolta Mukkavaaran, Väilirannanpalon ja pihtiselän välistä aluetta. Routsukaisen alueen hakemus koskee Savukosken kirkonkylän länsi- ja pohjoispuolella olevia alueita, pohjoispuolen alue yltää Kemijoen vartta Martille saakka ja Värriöjoen vartta Martilta aina Hukka-aavan luonnonsuojelualueen itäpuolelle saakka. Alueet löytyvät UTM-karttalehdiltä U513, U514 ja U523. Alueiden pinta-alat ovat Pihtiselkä 1078,82 ha ja Routsukainen 9904,04 ha. Hakija arvioi alueella olevan nikkeliä, kuparia, kultaa ja platinaryhmän metalleja. Tutkimusmenetelmät ovat tavanomaisia malminetsinnän tutkimusmenetelmiä, kuten geofysikaaliset mittaukset, lohkare-etsintää, pohjamoreenin näytteenotto, timanttikairaus ja kallioperäkartoitus.

Malminetsinnän lupa-alueilla Pihtiselkä ML2025:0016 ja Routsukainen ML2025:0017 ei ole kunnan hyväksymiä asema-kaavoja eikä yleiskaavoja. Alueilla on voimassa Rovaniemen ja Itä-Lapin maakuntakaava, jossa Pihtiselän alue on merkitty lähes kokonaan maa- ja metsätalousvaltaiseksi alueeksi ja osittain matkailun ja virkistysalueeksi, johon kohdistuu alueidenkäytöllisiä kehittämistarpeita ja niiden yhteensovittamista. Routsukaisen alue on merkitty Rovaniemen ja Itä-Lapin maakuntakaavan pääosin metsätalous- ja poronhoitovaltaiseksi alueeksi ja osittain maa- ja metsätalousvaltaiseksi alueeksi, jolla on erityistä ulkoilun ohjaamistarvetta. Lisäksi Routsukaisen alueeseen kohdistuu poronhoidon kannalta erityisen tärkeitä alueita.

Hakemusalueet on rajattu luonnonpuistojen ja luonnonsuojelualueiden ulkopuolelle. eikä niiden välittömässä läheisyydessä sijaitse Natura-alueita. Routsukaisen alueella sijaitsee heti Savukosken kirkonkylän koillisosassa **1-luokkaan** kuuluvat vedenhankintaa varten tärkeät pohjavesialueet, joiden vettä käytetään tai on tarkoitus käyttää yhdyskunnan vedenhankintaan taikka talousvetenä enemmän kuin keskimäärin 10 kuutiometriä vuorokaudessa tai yli viidenkymmenen ihmisen tarpeisiin.

Routsukaisen alueen malminetsintälupahakemuksen liitteenä oleva kartta oli tältä osin epäselvä, eikä siitä saanut selville, että kohdituuko malminetsintä em. pohjavesialueille. Hakemusalueille sijoittuvat



Kunnanhallitus

§ 83

28.04.2025

lainsäädännölliset esteet on rajattu hakemusalueiden ulkopuolelle. Hakijan mukaan suunnitellulla toiminnalla ei normaalitilanteessa ole vaikutusta ihmiseen tai ympäristöön pohjavesialueita lukuun ottamatta. Hakijan mukaan suunnitelluista malminetsintätöistä ei tule syntymään maa- tai kiviainesjätettä, joilla olisi vaikutusta ympäristöön.

- Pihtiselän hakemusalue ML2025:0016 kuuluu Sallan paliskunnan poronhoitoalueeseen.
- Routsukaisen hakemusalue ML2025:0017 kuuluu Kemin-Sompion paliskunnan poronhoitoalueeseen.

Oheismateriaalina malminetsintälupahakemukset.

Esittelijä

Vt. kunnanjohtaja Joonas Rentola

**Päätösehdotus**

Savukosken kunnanhallitus toteaa lausunnossaan KoBold Exploration Finland Oy:n Pihtiselkä ML2025:0016 ja Routsukainen ML2025:0017 malminetsintälupahakemuksiin, että niiden myöntämiselle ei ole kaivoslain mukaista estettä. Kunnanhallitus toteaa myös, että tutkimussuunnitelman mukaisesta toiminnasta ei ole vaikutusta alueiden kaavatilanteeseen ja ympäristövaikutuksia tulee minimoida käyttämällä hakemuksessa mainittuja tela-alustaisia kaira- ja apukoneita sekä kairaussoijan ja RC-porauspolyn talteenottojärjestelmää. Lisäksi Savukosken kunnanhallitus toteaa lausunnossaan KoBold Exploration Finland Oy:n Routsukainen ML2025:0017 osalta, että luvan hakijan tulee antaa tarkempi selvitys, että kohdistuuko koneellinen malminetsintä Savukosken kirkonkylän koillisosissa sijaiseville 1. luokan pohjavesialueille.

**Päätös**

Savukosken kunnanhallitus toteaa lausunnossaan KoBold Exploration Finland Oy:n Pihtiselkä ML2025:0016 ja Routsukainen ML2025:0017 malminetsintälupahakemuksiin, että niiden myöntämiselle ei ole kaivoslain mukaista estettä. Kunnanhallitus toteaa myös, että tutkimussuunnitelman mukaisesta toiminnasta ei ole vaikutusta alueiden kaavatilanteeseen ja ympäristövaikutuksia tulee minimoida käyttämällä hakemuksessa mainittuja tela-alustaisia kaira- ja apukoneita sekä kairaussoijan ja RC-porauspolyn talteenottojärjestelmää. Lisäksi Savukosken kunnanhallitus toteaa lausunnossaan KoBold Exploration Finland Oy:n Routsukainen ML2025:0017 osalta, että luvan hakijan tulee antaa tarkempi selvitys, että kohdistuuko koneellinen malminetsintä Savukosken kirkonkylän koillisosissa sijaiseville 1. luokan pohjavesialueille.

Lisäksi kunnanhallitus velvoittaa yhtiön aikataulutamaan alueelliset toimenpiteet vastaamaan paikallisten elinkeinonharjoittajien, paliskuntien ja alueiden muiden käyttäjien tarpeita.

Pöytäkirja tarkastettiin tämän pykälän osalta kokouksessa.

Jakelu

Tukes 28.4.2025 mennessä



Kunnanhallitus

§ 83

28.04.2025

Otteen oikeaksi todistaa

28.04.2025

Katja Karjalainen  
hallintokoordinaattori  
pöytäkirjanpitäjä

Tiedoksi annettu sähköpostitse 28.4.2025



Kunnanhallitus

§ 83

28.04.2025

**Muutoksenhakuohje koskee pykälää: § 83**

**Muutoksenhakukielto**

Päätökseen, joka koskee vain asian valmistelua tai täytäntöönpanoa, ei saa kuntalain 136 §:n mukaan hakea muutosta.



Turvallisuus- ja kemikaalivirasto (TUKES)  
[kaivosasiat@tukes.fi](mailto:kaivosasiat@tukes.fi)

Viite: Lausuntopyyntöne 21.3.2025

## **Malminetsintälupahakemus ML2025:0017 Routsukainen, KoBold Exploration Finland Oy, Savukoski**

Turvallisuus- ja kemikaalivirasto (TUKES) on pyytänyt kaivoslain (621/2011) 37 §:n nojalla Lapin elinkeino-, liikenne- ja ympäristökeskuksen (ELY-keskuksen) lausuntoa KoBold Exploration Oy:n Savukosken kunnan alueelle kohdistuvasta malminetsintälupahakemuksesta Routsukainen ML2025:0017 sekä kuvatun toiminnan ympäristövaikutuksista. Tukes on pyytänyt myös tiedossa olevia paikka- ja sijaintitietoja luonnonsuojelulain 9/2023 13 luvussa mainitusta luonnonsuojelun tietojärjestelmästä. Erityisesti Tukes on pyytänyt tietoa:

- sijoittuuko malminetsintähakemusalueelle Lsl 73 §:ssä mainittuja tiedossa olevia pesäpuita. Tukes on myös pyytänyt ilmoittamaan, minkä linnun pesä on kyseessä, sen sijaintitiedot kartalla, sekä olemassa olevan tiedon koska pesä on ollut viimeksi käytössä.
- mikäli lupahakemusalueella on tiedossa olevia erityisesti suojeltavia uhanalaisia tai rauhoitettuja eläin- tai kasvilajeja, Tukes on pyytänyt toimittamaan niiden laji- ja sijaintitiedot kartalla.
- lausuntoa myös siitä, sijoittuuko malminetsintälupahakemusalueelle ELY:n päätöksellä rajattuja varmistettuja, Lsl 64 §:n mukaisesti suojeltuja luontotyyppikohteita tai 65 §:n mukaisia tiukasti suojeltuja luontotyypppejä.

Lisäksi Tukes on pyytänyt lausuntoa siitä, onko alueella Lsl 76 §:ssa tarkoitettuja huomioon otettavia uhanalaisia eliölajeja tai kaivoslain 9 § kolmannen momentin mukaisia liikennealueita.

Hakemusalueen pinta-ala on 99,11 neliökilometriä ja se kohdistuu Savukosken kunnan alueelle, kirkonkylän pohjoispuolelle. Hakija on arvioinut alueelta olevan mahdollista löytää kuparia, nikkeliä, kultaa ja platinaryhmän alkuaineita sekä näitä alkuaineita sisältäviä mineraaleja. Kyseessä on uusi malminetsintälupa-alue. Hakija hakee lisäksi luvan täytäntöönpanoa muutoksenhausta huolimatta.

Suunniteltuihin tutkimusmenetelmiin kuuluvat muun muassa geofysiikan lentomittaukset, joita suoritetaan joko lentokoneen, helikopterin tai dronen avulla. Tutkimuksiin liittyvä laitteisto voidaan kuljettaa moottorikelkoilla tai mönkijöillä. Muita suunniteltuja tutkimusmenetelmiä ovat kalliooperäkartoitus, geokemiallinen näytteenotto, lohkarie-etsintä ja pohjamoreeninäytteenotto, timanttikairaus, RC-poraus ja tutkimusojien kaivuu kaivinkoneella.

**Lapin ELY-keskus lausuu seuraavaa**

*Natura 2000 -verkosto ja luonnonsuojelualueet*

Hakemusalueella ei ole Natura 2000 -verkoston kohteita, perustettuja luonnonsuojelualueita tai valtioneuvoston hyväksymiä luonnonsuojeluohjelmiin kuuluvia alueita. Hakemusaluetta lähin Natura-alue on Kellovuotso - Kaarrerämiä - Hukka-aapa (F11301505), joka sijaitsee lähimmillään noin 100 metrin päässä hakemusalueesta. Natura-alueen suojeluperusteisiin kuuluu 8 luontodirektiivin liitteen I luontotyyppiä ja 4 luontodirektiivin liitteen II lajia (lettorikko, isonuijasammal, kiiltosirppisammal, saukko). Lapin ELY-keskus katsoo kyseisen Natura-alueen suojeluperusteet sekä malminetsintälupahakemusalueen etäisyyden huomioiden poissuljetuksi, että Natura-alueen suojelun perusteena olevat luonnonarvot heikentyisivät merkittävästi yksin kyseisen tai yhdessä muun alueeseen vaikuttavan toiminnan kanssa (LSL 34 §).

#### *Pohjavesialueet, lähteet ja vesistöt*

Malminetsintäalue sijoittuu ainakin osittain seuraaville pohjavesialueille: Aukiapalo (12742102), Miekkakoskenharju (12742101A), Lohikosteenmaa (12742156), Maskaisenselkä (12742158), Keihäsharjut (12742167), Kuutsokanharjut (12742202), Äteritsiputeritsipuolilautatsijänkä (12742203), Kiimasselkä (12742201), Hukka - aavan saarekkeet (12742166) ja Talviskotaselkä (12742209). Kaikessa toiminnassa pohjavesialueella tulee olla huolellinen, jotta toiminnasta ei aiheudu ympäristönsuojelulain pohjaveden pilaamiskiellon (YSL 527/2014 17 §) tai vesilain (mm. VL 587/2011 3 luku 2 §) vastaisia vaikutuksia. Tutkimusojien kaivuuta ei tule pohjavesialueella tehdä. Pohjavedenpinta varsinkin muodostuman reunaosissa on yleensä lähempänä maanpintaa, joten on olemassa vaara, että esimerkiksi kaivun yhteydessä vettä johtavat kerrokset kaivetaan auki. Tällöin saattaa aiheutua pohjavesiesiintymän antoisuutta alentavaa pohjaveden purkautumista tai pintavesien imeytymistä pohjavesiesiintymään, mikä saattaa aiheuttaa pohjaveden laadun heikkenemistä tai määrän vähenemistä.

Pohjavesialueella ei tule säilyttää tai tankata työkoneita eikä varastoida pohjavedelle haitallisia aineita (esim. poltto- ja voiteluaineet). Mahdolliset päästöt on välittömästi ilmoitettava toimivaltaiselle valvontaviranomaiselle (kunnan ympäristönsuojeluviranomainen) ja vahingon laajuudesta ja torjuntatoimien kiireellisyydestä riippuen myös Pelastuslaitokselle. Kairauksissa tai muissa vastaavissa toimenpiteissä mahdollisesti käytettävät vedet johdetaan pohjavesialueen ulkopuolelle. Mikäli alueelle sijoitetaan väliaikaisia sosiaalituloja, tulee mahdolliset jätevedet johtaa pohjavesialueen ulkopuolelle käsiteltäväksi tai vaihtoehtoisesti umpisäiliöön. Jätevesien (myös puhdistettujen) imeyttäminen maaperään on pohjavesialueella kielletty.

Mikäli kairauspaikoilla esiintyy ylivuotoa, tulee huolehtia siitä, että kairareivät tulpataan ylivuodon ja pohjaveden purkautumisen estämiseksi. Maastoon ei tule myöskään jättää kairaussoijaa. Lapin ELY-keskus muistuttaa, että vaikka toiminnasta ei ennalta arvioiden haittoja aiheutuisikaan, on toiminnanharjoittajalla aina vesilain mukainen vastuu pohjavedelle mahdollisesti aiheutuvista vahingoista.

Toiminnassa tulee huomioida myös mahdolliset yksityiset talousvesikaivot. Mikäli alueella tehdään kaivu- ja syväkairaus-toimenpiteitä, ainakin 500 metrin etäisyydellä käytössä olevat talousvesikaivot olisi syytä ottaa tarkkailuun (vedenpinnan korkeus ja laatu). Vesilain mukainen vastuu koskee myös yksityisiä talousvesikaivoja.

Hakemusalueelle sijoittuu useita lähteitä. Luonnontilaisen lähteen luonnontilan vaarantaminen on vesilaissa kielletty (VL 2. luku 11 §), ellei siihen ole saatu aluehallintoviraston lupaa. Lähteisiin tulee jättää riittävä suojaetäisyys, vähintään 30 metriä lähteikön reunasta ja etäisyyden määrittelyssä tulee huomioida, ettei lähteen luonnontila vaarannu. Esimerkiksi kaivutoimenpiteet lähteikön läheisyydessä voivat aiheuttaa muutoksia pohjaveden virtausolosuhteissa ja siten myös lähteikön kautta purkautuvan pohjaveden määrässä. Suojaetäisyys riippuu maastonmuodoista, lähteen koosta ja tilasta. Lähtökohtana toiminnassa on, ettei siitä saa aiheutua vaaraa pohjaveden määrälle tai laadulle. Lähteen suojavyöhykkeellä ei tule tehdä maahan kajoavia tutkimuksia. Mikäli kairauspaikoilla esiintyy ylivuotoa, tulee huolehtia siitä, että kairareivät tulpataan ylivuodon ja pohjaveden purkautumisen estämiseksi. Työn teettäjällä on vastuu pohjavedelle mahdollisesti aiheutuvista vahingoista.

#### *Suojellut ja uhanalaiset luontotyypit*

Tiukasti suojeltujen serpentiiniluontotyyppien (serpentiinikalliot, -kivikot ja -soraikot) hävittäminen ja heikentäminen on luonnonsuojelulain 65 §:n nojalla kielletty. Tiedossa olevat, tarkistelut ja olemassa olevien paljastumatietojen perusteella arvioidut mahdolliset serpentiiniluontotyyppikohteet löytyvät Suomen ympäristökeskuksen ylläpitämästä avoimesta paikkatietoaineistosta. Hakemusalueella ei ole tällaisia varmennettuja kohteita. Kallioperätietojen mukaan hakemusalueelle sijoittuvan Kiimaselän laelle kuitenkin sijoittuu serpentiinivaikutteinen kallio- tai kivikkokohte. Kyseessä voi olla luonnonsuojelulain 65 §:n tarkoittama kohde, jota ei ole vielä varmistettu maastossa. Luonnonsuojelulain 65 §:n mukaisten tiukasti suojeltujen serpentiiniluontotyyppien hävittäminen ja heikentäminen on kielletty riippumatta siitä, onko esiintymä ELY-keskuksen tiedossa tai merkitty Suomen ympäristökeskuksen ylläpitämään paikkatietoaineistoon. ELY-keskus pyrkii inventoimaan kohteen maastokaudella 2025.

Hallituksen esityksessä luonnonsuojelulaiksi (HE 76/2022 vp) on todettu, että ”luontotyyppien heikentämisellä tarkoitetaan kyseisen esiintymän ominaispiirteiden tai luontotyyppien toiminnan kannalta keskeisen eliölajiston vähentämistä, ja hävittämisellä esiintymän tuhoamista tai sen ominaispiirteiden ja keskeisen eliölajiston poistamista kokonaan”. Keskeistä eliölajistoa on listattu luonnonsuojeluasetuksen (1066/2023) 5 §:ssä. Huomattava osa mahdollisesta lajistosta koostuu pienialaisista ja vaikeasti tunnistettavista sammalista ja jäkälistä, jotka muodostavat pienialaisia kasvustoja mosaiikkimaisen luontotyyppien alueella. Näin ollen mahdollisilla serpentiiniluontotyyppikohteilla tulee pidättäytyä ympärivuotisesti kaikesta maa- tai kallioperään kajoavasta tutkimuksesta sekä maastoliikenteestä ilman suojaavaa lumipeitettä, kunnes ELY-keskus arvioinut kohteen tilanteen ja antanut tarkemmat ohjeet malminetsintään kohteen läheisyydessä. Näin toimien malminetsintätoimilla ei rikota LSL 65 §:n tiukasti suojellun luontotyyppien hävittämis- ja heikentämiskieltoa.

Mikäli muualla hakemusalueella tutkimusten yhteydessä havaitaan ultraemäksen kivilajin kalliopaljastumia, kivikkoja tai sorapintoja, pyydetään myös näistä ilmoittamaan Lapin ELY-keskukseen.

#### *Rauhoitetut, erityisesti suojeltavat ja uhanalaiset lajit*

28.4.2025

Hakemusalueelta tai sen vaikutusalueelta ei tunneta luonnonsuojelulain 73 § nojalla rauhoitettujen suurten petolintujen pesäreviirejä.

Hakemusalueelle ja sen vaikutusalueelle sijoittuu kuitenkin useampia lintudirektiivin artiklassa 1 tarkoitetun, toistuvasti samaa pesää käyttävän sensitiivisen lintulajin pesäreviirejä. Pesille on syytä jättää suojavyöhyke (1100 m) pesintäaikaan (15.4.–15.8.). Ajantasaisimman tiedon reviirin tilanteesta saa Metsähallituksesta.

Alueelta tunnetaan lisäksi erittäin uhanalaisen kalkkikäävän esiintymispaikka sekä useiden uhanalaisten tai silmälläpidettävien lintulajien havaintopaikkoja. Harvinaiset tai uhanalaiset lajit voivat olla kaivoslain 11 § kohdan 4 tarkoittamia harvinaisia tai arvokkaita luonnonesiintymiä, jota ei saa olennaisesti vahingoittaa (HE 273/2009).

ELY-keskus kiinnittää kuitenkin huomiota siihen, että hakemusalueen lajistoa ei ole kattavasti kartoitettu. Tiedot alueen uhanalaisista tai rauhoitetuista lajeista voivat siten olla hyvinkin vajavaisia.

Ajantasaiset esiintymätiedot malminetsintäalueelta tulee tarkistaa ja huomioida tutkimussuunnitelmaa laadittaessa. Lajitiedon jakelu tapahtuu nykyään Suomen lajitietokeskuksen Laji.fi-sivuston kautta. Suurin osa lajiaineistosta on suoraan kaikkien nähtävissä Laji.fi-sivustolla, mutta sensitiivisten lajien paikkatiedot on karkeistettu esim. 1 km tai 5 km ruudun tarkkuudelle tai joissain tapauksissa salattu kokonaan. Nämä käyttörajoitetut aineistot saa käyttöönsä kirjautumalla Laji.fi-sivustolle ja tekemällä aineistopyynnön tietyltä alueelta. Tietopyynnön teossa kannattaa huomioida, että hakemusalue ja sen vaikutusalue eivät välttämättä ole identtisiä.

Maahan kajoavissa malminetsintätoimissa suojeltujen lajien esiintymät on rajattava malminetsinnän vaikutusten ulkopuolelle. Suojaetäisyyksien määrittelyssä tulee ottaa huomioon, että lajia voi esiintyä pistemäistä esiintymäpaikkaa laajemmalla alueella.

#### *Kaivannaisjätteen jätehuoltosuunnitelma*

Korkein hallinto-oikeus on 15.8.2024 antamassaan päätöksessä KHO:2024:97 todennut, että maan pinnalle nouseva hienojakoinen kiviaines eli kairaussoija on kaivoslain 13 §:ssä tarkoitettua kaivannaisjätettä. Päätöksessään KHO on myös todennut, että kaivannaisjätteen jätehuoltosuunnitelman laatimisvelvollisuudesta ei ole säädetty poikkeusta esimerkiksi kaivannaisjätteen vähäisen määrän perusteella.

Kaivannaisjätteen jätehuoltosuunnitelmasta ja sen sisältövaatimuksista on säädetty tarkemmin valtioneuvoston kaivannaistoiminnasta antaman asetuksen (391/2012) 3 §:ssä. ELY-keskus kiinnittää huomiota, että esitetyssä kaivannaisjättesuunnitelmassa ei ole huomioitu hakemusalueelle sijoittuvia vesistöjä tai pohjavesialueita.

#### *Veden ottaminen*

ELY-keskus ei ole vesitalousasioissa lupaviranomainen vaan se toimii valtion valvontaviranomaisena ja ottaa muun muassa kantaa vesitaloushankkeiden luvanvaraisuuteen tai oikeuden tarpeeseen. Vesilain mukaisen luvan tai oikeuden tarvetta tarkastellaan aina paikka-/tapauskohtaisesti. Vesilain mukainen luvan-/oikeudentarve ratkaistaan lupamenettelyssä. Aluehallintovirasto lupaviranomaisena tai ELY-keskus ja kunnan ympäristönsuojeluviranomainen vesilain valvontaviranomaisina

28.4.2025

eivät voi antaa yksittäisen hankkeen luvanvaraisuudesta sellaista ennakkotietoa, joka sitoisi lupaviranomaista lupamenettelyssä.

*Ilmoitus veden ottamisesta:* veden ottaminen vaatii vesilain (587/2011) 2 luvun 15 §:n mukaisesti pinta- ja pohjaveden ottamista koskevan ilmoituksen ELY –keskukselle, jos otettava vesimäärä ylittää 100 m<sup>3</sup>/vrk, eikä ottaminen edellytä vesilain 3 luvun 2 tai 3 §:n mukaan lupaa.

*Oikeus ottaa vettä toisen alueelta:* ELY-keskus kiinnittää huomiota vesilain 4 luvun säännöksiin, joiden mukaan, jos pinta- tai pohjavettä otetaan toisen alueelta muuhun kuin tavanomaiseen kiinteistökohtaiseen käyttöön, saattaa olla tarpeen hakea aluehallintovirastolta oikeutta veden ottamiseen toisen alueelta (vesilaki 4 luku 3 § ja 4 §). ELY-keskuksen näkemyksen mukaan vedenkäyttö malminetsinnässä, esimerkiksi kairaus- tai lumetusvetenä, ei lähtökohtaisesti ole rinnastettavissa vesilaissa tarkoitettuun tavanomaiseen kiinteistökohtaiseen vedenkäyttöön.

ELY-keskus antaa tarvittaessa lausunnon siitä, tuleeko hankkeelle hakea vesilain mukaista lupaa tai oikeutta aluehallintovirastosta.

#### *Maisemaan kohdistuvat vaikutukset*

Alueelle sijoittuu Peuraselän kumpumoreenimuodostuma, joka on luokiteltu valtakunnallisesti arvokkaaksi moreenimuodostumaksi. Kyseinen kohde voi olla kaivoslain 11 § 2 momentin 4 kohdan tarkoittama esiintymä, jonka olennainen vahingoittaminen on kielletty. ELY-keskuksen näkemyksen mukaan muodostumien alueella ei tule tehdä sellaisia toimenpiteitä, esimerkiksi tutkimuskaivantoja, jotka voivat aiheuttaa haitallisia vaikutuksia muodostumien geologisiin arvoihin. Tutkimustoiminnan jäljet tulee siistiä huolellisesti.

Alue sijoittuu pieniltä osin Martin maakunnallisesti arvokkaalle maisema-alueelle. Martin kylän läheisyydessä, Värriöjoen etelärannalla hakemusalue sijoittuu pieniltä osin myös perinnebiotooppikohteelle (PEM19\_00425). Mikäli kyseiselle alueelle nähdään tarvetta kaivaa tutkimusojia tai -kaivantoja, pyydetään toimijaa olemassa ennakolta yhteydessä ELY-keskukseen.

ELY-keskuksen näkemyksen mukaan esitetyt tutkimukset eivät aiheuttane merkittävää maisemallista haittaa, mikäli edellä todetut asiat huomioidaan ja tutkimusten jäljet siivotaan asianmukaisesti.

#### *Liikennealueet*

Väyläviraston paikkatietoaineiston mukaan alueella ei ole maantien tiealueita.

#### *Muuta*

Maastoliikennelain 5 §:n mukaan käytettäessä maastossa moottorikäyttöistä ajoneuvoa on vältettävä vahingon ja haitan aiheuttamista luonnolle ja muulle ympäristölle. Moottoriajoneuvoilla liikkumista tulee välttää luonnontilaisilla soilla sulanmaan aikana. Maastoliikennelain 4 §:n mukaan maastoliikennelupaa ei tarvita malminetsintäalueella eikä 30 metrin etäisyydellä sen rajasta.

28.4.2025

Hakemusalueelle sijoittuu useita moottorikelkkauria, joiden käyttöturvallisuus on syytä huomioida toiminnassa.

Hakemusalue sijoittuu verrattain lähelle Savukosken kuntakeskusta. ELY-keskus kiinnittää huomiota eräistä naapuruussuhteista annetun lain (26/1920) 17.1 §:ään, jonka mukaan kiinteistöä ei saa käyttää siten, että naapurille, lähistöllä asuvalle tai kiinteistöä, rakennusta tai huoneistoa hallitsevalle aiheutuu kohtuutonta räsitystä ympäristölle haitallisista aineista, noesta, liasta, pölystä, hajusta, kosteudesta, melusta, tärinästä, säteilystä, valosta lämmöstä tai muista vastaavista vaikutuksista. Arvioitaessa räsityksen kohtuuttomuutta on otettava huomioon paikalliset olosuhteet, räsityksen muu tavanomaisuus, räsityksen voimakkuus ja kesto, räsityksen syntyminen alkamisajankohta sekä muut vastaavat seikat.

*Lausunto hakemuksesta täytäntöönpanemiseksi muutoksenhausta huolimatta*

Täytäntöönpanomääräyksen edellytyksenä on, että täytäntöönpano ei tee muutoksenhakua hyödyttömäksi ja hakija asettaa kaivosviranomaisen määräämän vakuuden niiden edunmenetysten ja kustannusten korvaamiseksi, jotka päätöksen kumoaminen tai lupamääräysten muuttaminen voi aiheuttaa (kaivoslaki 169 § 2 mom.). Täytäntöönpanomääräyksen nojalla voidaan sallia vain sellaiset toimenpiteet, joiden suorittamisen jälkeen olot on mahdollista palauttaa aiempaa vastaaviksi (HE 273/2009).

Huomioiden alueen poikkeuksellisen laajan koon, asutuksen läheisyyden sekä sen, että hakemuksessa ei ole juuri tunnistettu alueen herkkiä ympäristökohteita, ELY-keskus suhtautuu varauksella täytäntöönpanon myöntämiseen muutoksenhausta huolimatta. Mikäli täytäntöönpano-oikeus kuitenkin myönnetään, tulisi edellä esitetyt asiat huomioida lupamääräyksissä ja vakuuden määrittämisessä. Hakemusalueen poikkeuksellisen laajuuden huomioiden erityistä huomiota olisi lisäksi syytä kiinnittää siihen, että lupa-alueen herkkien kohteiden maantieteellinen sijainti on luvanmukaista toimintaa harjoitettaessa toimijalla tiedossa.

Tämä asiakirja on sähköisesti allekirjoitettu. Merkintä sähköisestä allekirjoituksesta on dokumentin viimeisellä sivulla. Asian on esitellyt ylitarkastaja Maija Mäkelä ja ratkaissut luontoympäristöyksikön päällikkö Jari Pasanen. ELY-keskuksen yhteyshenkilönä toimii lausunnon esittelijä.

Tiedoksi

KoBold Exploration Finland Oy  
Metsähallitus / Kiinteistökehitys

Tämä asiakirja LAPELY/1296/2025 on hyväksytty sähköisesti / Detta dokument LAPELY/1296/2025 har godkänts elektroniskt

Esittelijä Mäkelä Maija 28.04.2025 13:30

Ratkaisija Pasanen Jari 28.04.2025 16:26



Lausunto  
23.4.2025

ROIDno-2025-1442

Viite: Lausuntopyyntö 21.3.2025  
Asia: SAVUKOSKI – ML2025:0017 Routsukainen

Turvallisuus- ja kemikaalivirasto (Tukes) pyytää kaivoslain (621/2011) 37§ nojalla Lapin maakuntamuseolta lausuntoa Savukosken kunnan alueeseen kohdistuvasta malminetsintälupahakemuksesta ML2025:0017. Lupahakemuksen kopio on toimitettu lausuntopyynnön yhteydessä Lapin maakuntamuseolle. Lapin maakuntamuseo lausuu asiasta Savukosken kunnan alueesta vastaavana museolain (314/2019) mukaisena alueellisena vastuumuseona museolain 7§ 1 momentin 2 kohdan mukaisen kulttuuriympäristötehtävänsä puitteissa.

Aiottu malminetsintäalue sijaitsee Savukosken kunnan alueella alkaen välittömästi Savukosken keskustaaajaman luoteispuolelta ja jatkuen noin 36 km koilliseen käsittäen yhteensä 99,11 neliökilometrin alan.

Malminetsintäalueelta tunnetaan yhteensä 20 arkeologista kohdetta (ks. karttaliite). Kohteet ovat (koordinaatit ETRS-TM35FIN):

Kiinteät muinaisjäännökset:

1000016030 (Pieliniemi), P 7477459 I 551054

Mahdolliset kiinteät muinaisjäännökset:

1000056049 (Kuutsokanharju 2), P 7488513 I 570434

1000055976 (Miekkakoskenharju), P 7466947 I 551489

1000055975 (Miekkakoski), P 7466889 I 552337

Muut kulttuuriperintökohteet:

1000056046 (Autiojänkä 1), P 7482276 I 556045



1000055991 (Viikateoja), P 7480726 | 556064  
1000055977 (Miekkavaara 1), P 7468570 | 552035  
1000055978 (Miekkavaara 2), P 7468654 | 552246  
1000055979 (Ihanoja), P 7469682 | 552492  
1000018012 (Aukiapalo), P 7465298 | 550671  
1000055968 (Aukiapalo 2), P 7465815 | 550441  
1000055966 (Alakangas 1), P 7465151 | 549561  
1000055965 (Riekkomaa 1), P 7465485 | 549116  
1000055961 (Myllykari), P 7465660 | 548660  
1000055963 (Myllykari 3), P 7465725 | 548898  
1000055964 (Myllykari 4), P 7465872 | 548955  
1000039985 (Silmäharjut), P 7492760 | 571327  
1000039988 (Silmäharjut 2), P 7492649 | 571506  
1000040861 (Värriövaara), P 7482817 | 558396  
1000034639 (Kuutsokanharju), P 7489752 | 570762

Johtuen kohteiden suuresta määrästä Lapin maakuntamuseo ei erikseen yksilöi kohteita tässä lausunnossa. Kohteiden tarkemmat tiedot ovat luettavissa Museoviraston ylläpitämästä Kyppi-portaalista osoitteessa [https://www.kyppi.fi/palveluikkuna/mjreki/read/asp/r\\_default.aspx](https://www.kyppi.fi/palveluikkuna/mjreki/read/asp/r_default.aspx).

Kohteiden paikkatiedot esitetään lausunnossa kohdepistemäisinä johtuen kohteiden suuresta määrästä ja malminetsintäalueen koosta. Lähes kaikki kohteet ovat kuitenkin aluemaisia. Kohteiden tarkemmat tiedot ovat luettavissa em. Kyppi-tietokannasta. Lisäksi aluerajaukset ovat pyynnöstä saatavilla Lapin maakuntamuseon arkeologilta paikkatietoaineistona.

Kohteet jakautuvat kolmeen eri ryhmään: kiinteisiin muinaisjäänneksiin, mahdollisiin kiinteisiin muinaisjäänneksiin ja muihin kulttuuriperintökohteisiin. Mahdolliset kiinteät muinaisjäänneokset ovat kohteita, joista Lapin maakuntamuseo on tehnyt kaukokartoitushavainnon Maanmittauslaitoksen tuottamas-



ta 5p -LiDAR -aineistosta, mutta joita ei ole tarkastettu maastossa. Niihin tulee malminetsinnässä suhtautua samoin kuten kiinteisiin muinaisjäännöksiin:

Kiinteiden muinaisjäännösten kohdealueen sisäpuolella on kaikenlainen maahan kajoava toiminta (koekuopitus, kairaus ym.) muinaismuistolain (295/1963) 1§ nojalla kielletty.

Muut kulttuuriperintökohteet eivät ole muinaismuistolain tarkoittamia kiinteitä muinaisjäännöksiä, eikä muinaismuistolaki tällöin kosketa niitä. Lapin maakuntamuseon näkemyksen mukaan kohteet tulisi kuitenkin huomioida malminetsinnässä siten, että ne eivät vahingoitu, johtuen niiden kulttuurihistoriallisesta arvosta.

Malminetsinnässä käytetyt menetelmät kuten näytteenotot ja kairaukset muodostavat alueella mahdollisesti sijaitseville tuntemattomille arkeologisille kohteille verrattain pienen riskin. Hakemuksessa mainitaan kuitenkin myös koeurien käyttö. Kaivinkoneella tehtävä koeuritus ja/tai -montutus on kajoavuudeltaan luokkaa, joka muodostaa arkeologiselle kulttuuriperinnölle merkittävän riskin.

Johtuen malminetsintäalueen huomattavan suuresta koosta, Lapin maakuntamuseo poikkeuksellisesti ei tee potentiaaliarviota tätä lausuntoa varten. Sen sijaan, siinä tapauksessa, että malminetsinnän yhteydessä päädytään tekemään kaivinkoneella tapahtuvaa koeuritusta/-kuopitusta, tulee tarkentuneista suunnitelmista pyytää erikseen lausunto Lapin maakuntamuseolta. Tuolloin määritellään alueen arkeologinen potentiaali ja mahdollisesti edellytettävät arkeologiset selvitykset.

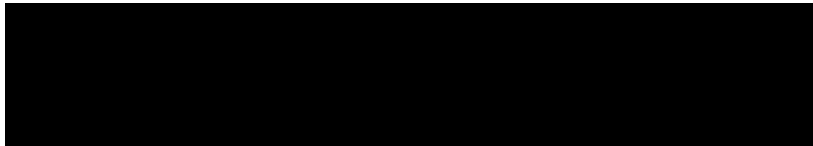
Lapin maakuntamuseo lisäksi muistuttaa, että muinaismuistolain (295/1963) 1§ mukaisesti, on muinaisjäännökseen kajoaminen ilman muinaismuistolain nojalla myönnettyä lupaa kielletty. Näin ollen muinaismuistolain 14§ mukaisesti, jos maata kaivettaessa tai muuta työtä suoritettaessa tavataan kiinteä



muinaisjäännös, jota aikaisemmin ei ole tunnettu, on työ kohteen luona keskeytettävä välittömästi ja löydöstä on viipymättä tehtävä ilmoitus joko Museovirastolle tai alueellisen vastuumuseon (Lapin maakuntamuseo) arkeologille. Niin ikään muinaismuistolain 16§ mukaisesti, jos alueelta löydetään muinaisesineeksi epäilty esine, tai sellaisen katkelma, on kaivuu paikalla lopetettava välittömästi ja otettava viipymättä yhteys joko Museovirastoon tai alueellisen vastuumuseon arkeologiin.

Kaivoslain 51§ 7 kohtaan viitaten, siinä tapauksessa, että malminetsintälupa myönnetään, tulee ennen maastotöiden aloittamista esitettävä tutkimussuunnitelma toimittaa tiedoksi Rovaniemen kaupungin kirjaamoon (kirjaamo@rovaniemi.fi) Lapin maakuntamuseolle osoitettuna, jotta Lapin maakuntamuseo voi tarvittaessa ottaa suunnitelmaan kantaa arkeologisen kulttuuriperinnön osalta.

Rovaniemellä 23. huhtikuuta 2025



Jari-Matti Kuusela  
Arkeologi, FT, dos.

Jakelu: Turvllisuus- ja kemikaalivirasto (Tukes)  
KoBold Exploration Finland Oy  
Lapin ELY-keskus  
Museovirasto



Kemin-Sompion plk/Mika Kavakka  
Vapalehdontie 4  
98820 Värriö  
[mika.kavakka@gmail.com](mailto:mika.kavakka@gmail.com)

LAUSUNTO

28.4.2025

Turvallisuus- ja Kemikaalivirasto (Tukes)  
PL 66 (Opastinsilta 12B)  
00521 Helsinki  
[kaivosasiat@tukes.fi](mailto:kaivosasiat@tukes.fi)

## **LAUSUNTO KOBOLD EXPLORATION FINLAND OY:N MALMINETSINTÄ- LUPAHAKEMUKSEEN SAVUKOSKELLA (Lupatunnus ML2025:0017)**

Kemin-Sompion paliskunta on Suomen poronhoitoalueen suurin paliskunta. Paliskunta on muodostunut historiallisten lapinkylien Keminkylän ja Sompion alueista ja kotikunta on Savukoski. Alueen metsäsaamelainen kulttuuri on vahvaa ja poronhoito sitouttaa ihmiset paikkakunnalle. Paliskunnassa on tällä hetkellä lähes 200 poronhoitajaa, joka on todella merkittävä määrä paikkakunnan asukasmäärästä.

Paliskunta on erittäin huolestunut lisääntyvästä kaivostoimintaan tähtäävästä tutkimustoiminnasta alueellaan. Kyseinen toiminta aiheuttaa rauhattomuutta ja ylimääräistä liikehdintää porojen laidunalueilla sekä vaikeuttaa poronhoitotöitä ja lisää vahinkoja poroille. Jatkuvasti lisääntyvä kaivostoiminnan pelko aiheuttaa epävarmuutta porotaloudesta elävissä perheissä.

Hakemuksen kohteena olevat luonnontilaisten jokivarsien (Kemijoki ja Värriöjoki) rantamaat ja niitä lähellä olevat erämaiset alueet soveltuvat kaikkein parhaiten poronhoidon harjoittamiseen eikä teollinen toiminta sovellu samoille alueille. Hakemuksessa esitetyllä alueella sijaitsee myös erityiseen käyttöön otettuja alueita mm. poronhoidossa käytettäviä aitoja sekä muita rakenteita niin valtion kuin yksityismailla. Yhtiön suunnitelmat luonnontilaisissa jokivarsissa ovat niin laajamittaisia, että niitä ei voi hyväksyä, koska ympäristön pilaantumisen vaara sekä aiheutuva haitta on todennäköinen.

Poronhoitolain 2.2 § mukaan erityisellä poronhoitoalueella, johon Kemin-Sompion paliskunta kuuluu, maata ei saa käyttää siten, että poronhoidolle aiheutuu huomattavaa haittaa. Tätä poronhoitolain asettamaa lainsäädännöllistä rajoitusta ei ole hakemuksessa tunnistettu, vaikka sen tulisi olla yksiselitteisesti tiedossa suunniteltaessa toimintaa poronhoitoalueella.

Lausunnolle toimitettu hakemusmateriaali on myös puutteellinen ainakin kohdan 4. Selvitys toimintaa koskevista suunnitelmista osalta, josta on nähtävissä vain osa tiedoista.

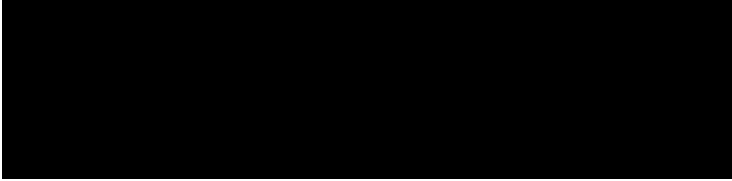
Yhtiö on myös hakenut luvan täytäntöönpanoa muutoksenhausta huolimatta. Muutoksenhaku on säilytettävä aitona mahdollisuutena, joten mahdollista lupaa ei saa panna täytäntöön, jos siitä valitetaan.

**Paliskunta vastustaa malminetsintäluvan myöntämistä ja täytäntöönpanoa muutoksenhausta huolimatta, koska toiminta vaikuttaisi poronhoitoon olennaisesti ja tavoitteena on aina kaivostoiminta, joka aiheuttaisi alueen poronhoidolle huomattavaa haittaa. Ympäristöriskit toimittaessa vesistöjen läheisyydessä ovat niin suuret, että toiminnalle ei saa antaa lupaa. Lausunnolle toimitettu materiaali on myös puutteellinen.**

Valitettavasti tähän mennessä paliskuntien kielteiset lausunnot on huomioitu erittäin heikosti, vaikka kaikenlainen teolliseen toimintaan tähtäävä malminetsintä vaikuttaa aina poronhoitoon olennaisesti. Jos malminetsintä lupa vastustuksesta huolimatta myönnetään, on toiminnassa huomioitava vähintään seuraavat seikat:

- Paliskuntaan on ilmoitettava töiden aloitusajankohdasta ja kestosta sekä otettava huomioon paliskunnan esittämät muutokset niihin.
- Lentomittaukset eivät saa ajoittua porojen vasomisaikaan ja niiden ajankohdasta on muutenkin sovittava paliskunnan kanssa.
- Myös maastomittausten ajankohdasta on sovittava.
- Tutkimuksessa syntyneet kaivannot on välittömästi suojattava ja peitettävä mahdollisimman pian, jotta ne eivät muodosta vaaraa ihmisille eikä eläimille.
- Suljettuna olevien poroaitojen veräjät on aina suljettava niistä kuljettaessa.
- Maastosta mahdollisesti löytyneistä poronraadoista on ilmoitettava paliskuntaan.
- Tutkimuksesta mahdollisesti poroille tai paliskunnalle aiheutuneet vahingot on korvattava täysimääräisesti.
- Malmietsinnästä paliskunnalle aiheutuva hallinnollinen työ on korvattava täysimääräisesti.
- Yksityismaiden osalta on aina sovittava maanomistajan kanssa lisäksi tarkemmista järjestelyistä

Värriöllä 28.4.2025



Mika Kavakka, poroisäntä  
Kemin-Sompion plk



# KoBold Metals

## **KoBold Exploration Finland Oy**

Palkkatilanportti 1, FI-00240 Helsinki, Suomi

[land@koboldmetals.com](mailto:land@koboldmetals.com)

### **Vastaanottaja:**

Tukes – Turvallisuus- ja kemikaalivirasto

PL 66, 00521 Helsinki

Suomi

**Aihe:** Täsmennys suunnitelluista malminetsintätoimista – Pihtiselkä (ML2025:0016) ja Routsukainen (ML2025:0017)

Arvoisa vastaanottaja,

Kirjoitamme täsmentääksemme KoBold Exploration Finland Oy:n suunnittelemaa malminetsintätoimien lupahakemusten Pihtiselkä (ML2025:0016) ja Routsukainen (ML2025:0017) osalta. Tämä kirje vastaa saamaamme palautteeseen koskien etsintäalueiden läheisyyttä Savukosken taajamaan ja kuvaa toimenpiteitä, joilla varmistamme vastuullisen ja avoimen toiminnan.

Suunniteltuihin toimiin kuuluvat:

- Kallioperäkartoitus ja -näytteenotto
- geokemiallinen näytteenotto (moreeni- ja maaperänäytteet)
- lentogeofysikaaliset mittaukset
- kohdennettu timanttikairaus valituilla alueilla

KoBold on sitoutunut sosiaalisesti vastuulliseen malminetsintään. Tavoitteenamme on selkeä ja ennakoiva viestintä sidosryhmien ja viranomaisten kanssa. Olemme ottaneet käyttöön seuraavat toimenpiteet:

### **1. Sidosryhmien tiedottaminen.**

Kaikkia suorassa vaikutuksessa olevia sidosryhmiä – mukaan lukien maanomistajat ja paikalliset poronhoitoyhteisöt – tiedotetaan ennen kenttätöiden aloittamista (näytteenotto, kairaus ja muu tutkimustoiminta). Tiedottaminen tapahtuu useita viestintäkanavia hyödyntäen. Lisäksi järjestämme infotilaisuuksia, joissa sidosryhmät voivat antaa palautetta, tuoda esiin



# KoBold Metals

huolia ja osallistua yhteiseen suunnitteluun. Mahdollisista aikataulu- tai toimintamuutoksista tiedotetaan viipymättä.

## **2. Yhteistyö Savukosken kunnan kanssa**

Pidämme säännöllisesti yhteyttä Savukosken kuntaan ja tiedotamme heille toimintojen aikataulusta, luonteesta ja mahdollisista lyhytaikaisista vaikutuksista, kuten liikenteen tai melun lisääntymisestä. Meluntorjunta ja ajoitukseen liittyvät rajoitukset otetaan huomioon erityisesti herkkinä ajankohtina.

## **3. Tiedottaminen lentomittauksista**

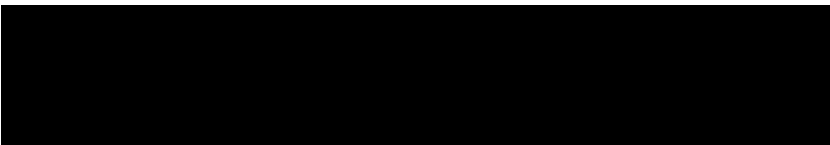
Jos lentogeofysikaalisia mittauksia suoritetaan, tiedotamme kunnalle ja paikallisille asukkailla etukäteen lentoajankohdista ja toiminnan yksityiskohdista. Kaikki lennot suoritetaan päivänvalon aikaan ja ajoitetaan siten, että vältetään ekologisesti herkkiä aikoja, kuten porojen vasomisaikaa.

## **4. Ympäristövastuullinen toiminta**

Kaikki toimet, mukaan lukien timanttikairaus, suoritetaan täysin Suomen ympäristölainsäädännön mukaisesti. Maastotöiden ajoitus suunnitellaan siten, että ympäristövaikutukset jäävät mahdollisimman vähäisiksi – esimerkiksi näytteenotto kosteikoilla tai pehmeäpohjaisilla alueilla ajoitetaan talvikaudelle.

KoBold Exploration Finland Oy on sitoutunut toimimaan hyvänä naapurina. Olen käytettävissänne mahdollisten lisäkysymysten osalta ja odotan yhteistyömme jatkumista.

KoBold Exploration Finland Oy:n puolesta,



Claire Sebald  
Johtava luvitusasiantuntija  
KoBold Exploration Finland Oy  
2.7.2025

## **KAIVOSLAIN (621/2011) MUKAINEN VAKUUS**

Kaivoslain 10 luvun 107 §:n mukaan malminetsintäluvan haltijan on asetettava vakuus mahdollisen vahingon ja haitan korvaamista sekä jälkitoimenpiteiden suorittamista varten, jollei tätä ole pidettävä tarpeettomana toiminnan laatu ja laajuus, toiminta-alueen erityispiirteet, toimintaa varten annettavat lupamääräykset ja luvan hakijan vakavaraisuus huomioon ottaen.

Tukes määrää malminetsintäluvulle asetettavaksi lupakohtaisen vakuuden. Vakuus tulee asettaa pankkitalletuksena Turvallisuus- ja kemikaalivirastolle kaivoslain (621/2011) 15 §:ssä tarkoitettujen jälkitoimenpiteiden sekä 103 §:ssä tarkoitetun vahingon ja haitan korvaamista, sekä muiden kaivoslakiin perustuvien velvoitteiden täyttämistä varten.

Talletus tulee tehdä pankkiin Turvallisuus- ja kemikaaliviraston hyväksi. Pankin tai tilin omistajan tulee toimittaa tilivarojen panttausilmoitus avatusta vakuustilistä Turvallisuus- ja kemikaalivirastolle (os. PL 66, 00521 Helsinki) sekä antaa sitoumus, jolla se luopuu kuittausoikeudesta kyseiseen tiliin. Vakuustili ei saa olla määräaikainen.

Tilivarojen panttausilmoituksen allekirjoittaa pankin edustaja sekä pantattavan tilin omistaja, eli luvan saajayhtiön kaupparekisteriotteessa mainittu henkilö(t), joilla on nimenkirjoitusoikeus.

Vakuus on asetettava viimeistään 30 päivänä siitä, kun malminetsintälupa on tullut lainvoimaiseksi.

### **Tukesille vakuutta varten toimitettavat asiakirjat:**

- Pankin tilivarojen panttausilmoitus (alkuperäinen kappale allekirjoituksin)
- Pantinantajan kaupparekisteriote

Asiakirjat tulee toimittaa Turvallisuus- ja kemikaalivirastolle osoitteeseen PL 66 (Opastinsilta 12B), 00521 Helsinki.