

KUULUTUS

Turvallisuus- ja kemikaalivirasto (Tukes) kuuluttaa kaivoslain (10.6.2011/621) 40 §:n nojalla

Malminetsintälupahakemuksen

Hakija: Rupert Finland Oy
Lupa-alueen nimi: Pahtarimpi 2-3
Lupatunnus: ML2025:0050
Alueen sijainti ja koko: Sodankylä, 165,52 ha.

Kuvaus hakemuksen mukaisesta toiminnasta

Hakija etsii alueelta kulta-, kupari- ja nikkelimalmia. Tutkimusmenetelmät ovat tavanomaisia malminetsinnän tutkimusmenetelmiä, kuten geofysikaaliset mittaukset, moreeninäytteenottoa, kallioperäkairausta ja tutkimusojia.

Mielipiteet ja muistutukset

Mielipiteet ja muistutukset hakemuksesta voi lähettää 29.9.2025 mennessä lupatunnus mainiten Tukesiin, osoitteeseen PL 66 (Opastinsilta 12B) 00521 Helsinki, tai sähköisesti doc-, rtf- tai pdf-tiedostona osoitteeseen kaivosasiat@tukes.fi

Hakemuksen nähtävilläolo

Hakemusasiakirjat ovat nähtävänä Tukesin internet-sivuilla:
<https://tukes.fi/malminetsintaluvat-ja-valtaukset>

Tieto kuulutuksesta julkaistaan Sodankylän kunnan verkkosivuilla.

Lisätietoja Esa Tuominen puh. 029 5052 018 esa.tuominen@tukes.fi tai kaivosasiat@tukes.fi

Kuulutettu 22.8.2025

Pidetään nähtävänä 29.9.2025 asti.

Tiedoksisaannin katsotaan tapahtuneen seitsemäntenä (7) päivänä kuulutuksen julkaisusta.

MALMINETSINTÄ- LUPAHAKEMUS

HUOM!

Ennen lomakkeen täyttämistä, tutustu erilliseen liitteeseen: [Huomioitavat lain ja asetuksen kohdat](#) (klikkaa linkkiä).



Uusi malminetsintälupahakemus



Jatkoaikahakemus
(valtaus, malminetsintälupa)

Liittyvä lupatunnus

ML2025

1. Tiedot hakijasta ja tämän edellytyksistä haettavaan toimintaan

1.1 Hakija (ei sivuliike)

Rupert Finland Oy

1.2 Yhteystiedot (osoite ja puhelinnumero)

Toivonniementie 1
99600 Sodankylä

Emmi-Kaisa Oksman
+35840 170 9366
eoksman@rupertresources.com

1.3 Kotipaikka

Sodankylä

1.4 Sähköposti

eoksman@rupertresources.com
kkotiah@rupertresources.com
jnieminen@rupertresources.com

Kalle-Pekka Kotiaho
+35840 130 7061
kkotiah@rupertresources.com

Jukka Nieminen
+358 40 149 7535
jnieminen@rupertresources.com

1.5 Y-tunnus

2764404-1



1.6 Virkatodistus (liitteenä)



1.7 Kaupparekisteriote (liitteenä)

1.8 Malminetsinnän rahoitus esitettyyn toimintaan

Kanadalainen Rupert Resources Ltd omistaa Rupert Finland Oy:n ja rahoittaa malminetsintätyöt.

Rupert Resources Ltd on Toronton pörssiin listattu yhtiö. Jatkorahoitusta voidaan myös hakea pörssistä.

1.9 Henkilöstö ja sen asiantuntemus

Graham Crew, Toimitusjohtaja, Kaivosinsinööri, Rupert Resources Ltd.

Kalle-Pekka Kotiaho, Malminetsintäpäällikkö, Geologi, Rupert Finland Oy

Jukka Nieminen, Toimitusjohtaja, Geologi, Rupert Finland Oy

Lisäksi käytetään alihankkijoita tarpeen mukaan, esim. geofysikaalisiin mittauksiin ja syväkairauksiin.

2. Alue, sen sijainti ja sen käyttöä mahdollisesti koskevat rajoitukset

2.1 Hakijan ehdotus nimeksi

Pahtarimpi 2-3

2.2 Hakemusalueen pinta-ala ja sijainti

Pinta-ala: 165.52 ha
Sijainti: Sodankylä

2.3 Kaavoitustilanne

Päivitetty kaavoitusselvitys toimitetaan tarvittaessa Tukesin pyynnöstä.

2.4 Luonnonsuojelutilanne

Malminetsintäalupa-alueella ei ole luonnonsuojelukohteita. Alueelle sijoittuu osittain Sattasvaaran erittäin arvokas kallioalue (KAO120270) ja Metsäkeskuksen määrittelemiä arvokkaita elinympäristöjä sekä mahdollisesti rauhoitettujen ja uhanalaisten lajien esiintymispaikkoja ja luonnontilaisia lähteitä.

Yhtiö ottaa huomioon nämä kohteet toimintaa harjoittaessaan Liitteessä 1 esitetyillä tavoilla.

2.5 Muun lainsäädännön rajoitukset

Hakijan tiedossa ei ole lainsäädännön rajoituksia.

2.6 Arvio alueella olevista kaivosmineraaleista ja selvitys, mihin arvio perustuu

Alueella arvioidaan olevan hyvä potentiaali esiintyä kulta-, kupari-, ja nikkelimalmeja (Au, Cu, Ni). Tämä arvio perustuu aiemmin alueella tehtyihin tutkimuksiin sekä hakijan että muiden alueen toimijoiden toimesta. Lisäksi alueen kallioperä (vihreäkivivyöhyke) on maailmanlaajuisesti tunnettu otollisena ympäristönä tämän kaltaisten malmien esiintymiselle.

Alue sijaitsee Pahtavaaran kultakaivoksen välittömässä läheisyydessä, joten alueella on erinomainen potentiaali Pahtavaara -tyyppisen malmin löytämiseen, sillä samat kivilajit ja geologiset rakenteet ulottuvat Pahtarimpi 2-3 alueelle.

3. Malminetsintäalueeseen liittyvät asianosaiset ja heidän tietonsa



3.1 Malminetsintäalupahakemus alueeseen liittyvien asianosaisten ja maanomistajien osalta pyynnöstä toimitetaan erilliset liitteet (Excel-tiedostot). Tiedostoista käy ilmi asianomaisen nimi, osoite, tilarekisterinumero, yksittäisen tilan rajat sekä pinta-ala.

3.2 Muut kuin yksityiset asianosaiset (alueeseen liittyvät elinkeinot ja yhteiset alueet)

Lapin ELY-keskus (kirjaamo)
PL 8060,
96101 Rovaniemi

Sodankylän kunta
PL 60,
99601 Sodankylä

Metsähallitus
Ounasjoentie 6,
96101 Rovaniemi

Sattasniemen paliskunta
c/o Riipi Matti
Rajalantie 830,
99600 Sodankylä

4. Selvitys toimintaa koskevista suunnitelmista

4.1 Tutkimusmenetelmät, -välineet ja aikataulu

Tutkimusmenetelmät ovat tavanomaisia malminetsinnän tutkimusmenetelmiä:

- Moreeninäytteenottoa
- Geologista kartoitusta
- Geofysikaalisia mittauksia
- Kallioperäkairausta
- Tutkimusojia

Kulkuvälineet ja kalusto ovat tavanomaista kalustoa:

- Autot, maastoautot, mönkijät, moottorikelkat, telakuorma-autot
- Kenttäyöntekijöiden välineet, mm. vasara, kuokka, lapio, kaivinkone
- Mahdollisesti geofysikaalisia mittauskalustoa (maastomittauksia).
- Alihankkijoiden kairauskoneita (timanttikairauskoneita, moreeninäytteenottokoneita)
- Mahdollisesti reikämittauskalusto

Alueella työskennellään ympäri vuoden maasto-olosuhteista riippuen: kuivalla maalla voidaan työskennellä sekä kesällä että talvella kun taas suoalueiden tutkimukset tullaan tekemään silloin, kun maaperä on jäänyt. Tutkimusten ajankohdan suunnittelussa otetaan huomioon porojen laidunkierro esteettömyys.

Tarkkoja näyte- ja kairausmääriä ei pystytä tässä vaiheessa sanomaan. Jatkotutkimussuunnitelmat alueella ovat seuraavat: riippuen tutkimusten tuloksista, jatkotutkimuksissa keskitytään lupaavimmille alueille ja alueista joilla eikatsota olevan potentiaalia, luovutaan.

4.2 Kaivannaisjätteen jätehuoltosuunnitelma

Kallioperäkairauksesta saattaa syntyä pieniä määriä jauhautunutta kiviainesta eli ns. kairaussoijaa. Tätä varten laadittu kaivannaisjätehuoltosuunnitelma hakemuksen Liitteessä 1.

5. Toiminnan ympäristö- ja muut vaikutukset

5.1 Vaikutukset ympäristön- ja luonnonsuojeluun, vesistöihin, pohjaveteen, ihmiseen ja maa- tai kallioperään

Malminetsintä alueella ei aiheuteta sellaista melua tai muuta häiriötä, että se heikentää alueen luontoarvoja. Alueella liikutaan ajoneuvoilla olemassa olevaa tie- ja metsäautotieverkostoa mahdollisimman paljon hyödyntäen. Maastossa liikutaan tarpeen mukaan moottorikelkoin, mönkijöin sekä mahdollisesti suksilla ja lumikengillä. Kairakoneet käyttävät kulkemiseen olemassa olevia teitä, metsäteitä sekä ajouria aina kun se on mahdollista. Mahdolliset puustovauriot korvataan maanomistajille ajankohtaisten puunhintojen mukaisesti.

Malminetsinnän vaikutuksia ympäristöön, elinkeinoihin ja yhteisöihin on käsitelty yksityiskohtaisemmin lupahakemuksen Liitteessä 1.

6. Ilmoitus malminetsintäalueelle rakennettavista väliaikaisista rakennelmista

6.1 Hakija ei aio rakentaa malminetsintäalueelle väliaikaisia rakennelmia

6.2 Työstä vastaa

6.3 Rakennelmien tiedot ja sijainti (liite-tiedosto)

6.4 Käyttötarkoitus ja käytön kesto

7. Kaivoslain edellyttämien liitteiden, aineistojen ja selvitysten tarkastuslista

- 7.1 Virkatodistus liitteenä
- 7.2 Kaupparekisteriote liitteenä
- 7.3 Sähköiset paikkatietotiedostot
- 7.3.1 Malminetsintäalupa-alue (koko alueen rajat), josta esteet on rajattu pois (kts.liite 1) (MapInfo-tiedosto ETRS-TM35FIN)
- 7.3.2 Yleispiirteinen kartta, joka osoittaa hakemuksen kohteena olevan alueen sijainnin (Pdf-tiedosto ETRS-TM35FIN)
- 7.3.3 Malminetsintäalupa-aluetta leikkaavat tilarajat omana tiedostona (ei rajanaapureita) (MapInfo-tiedosto ETRS-TM35FIN)
- 7.3.4 Malminetsintäalupa-alueen maanomistajat
(Excel-tiedosto, joka toimitetaan vasta viranomaisen pyynnöstä ennen hakemuksen kuuluttamista.
Malli: <http://www.tukes.fi/fi/Toimialat/Kaivokset/Malminetsintaluvat-ja-jatkoajat/Malminetsintalupa/>)
- 7.4 Selvitys kunnalta hakemuksen kohteena olevasta alueesta ja sen kaavoitustilanteesta, alueen käyttöä koskevista rajoituksista sekä niistä, joiden etua, oikeutta tai velvollisuutta asia saattaa koskea (asianosainen).
(Selvitys voidaan toimittaa myöhemmin, mutta ennen kuin hakemus kuulutetaan)
- 7.5 Kaivannaisjätteen jätehuoltosuunnitelma liitteenä
- 7.6 Kaivannaisjätehuoltosuunnitelma on tehty ympäristönsuojelulain nojalla
- 7.7 Viranomaisen todistukset, rekisteriotteet ja vastaavat asiakirjat, joilla varmennetaan hakemuksessa esitettyjen tietojen sekä säädettyjen vaatimusten huomioon ottaminen
- 7.8 Selvitys rakennelmista malminetsintäalueella ja niiden sijainti liitteenä tai ilmoitus ettei niitä ole
- 7.9 Liitteenä luonnonsuojelulain 65 §:ssä tarkoitettua arvioinnista ja ympäristövaikutusten arviointimenettelystä annetun lain (468/1994) mukainen ympäristövaikutusten arviointiselostus tai Natura-arvio.
- 7.9.1 Liitteenä tarkka tutkimussuunnitelma suojelualueelta, joka sisältää kulku-urat ja yksityiskohtaiset tutkimuskohteet paikkatiedostoina (Tab-tiedosto ETRS-TM35FIN)
- 7.9.2 Tiivistelmä Natura-arviosta ja sen liitteissä esitetyistä tiedoista kuulutusta varten (vain julkiset tiedot)*
- 7.10 Tiivistelmä hakemuksessa ja sen liitteissä esitetyistä tiedoista kuulutusta varten*
- 7.10.1 Tätä malminetsintäalupahakemusta voidaan käyttää kuulutusasiakirjana, eikä erillistä tiivistelmää hakemuksesta toimiteta
- 7.11 Merkinnät hakemustietojen julkisuudesta*
- 7.12 Hakemukseen liittyviä yhteisiä alueita**

*) Luvan hakijan tulee ilmoittaa lupahakemuksen toimittamisen yhteydessä perusteltu käsityksensä siitä, miltä osin lupahakemus tai sen liitteet sisältävät viranomaisten toiminnan julkisuudesta annetun lain (621/1999) tai muun lainsäädännön mukaan salassa pidettäviä tietoja. Hakijan tulee mahdollisuuksien mukaan toimittaa hakemuksen yhteydessä yleisluontoinen yhteenveto 1 momentissa tarkoitetuista hakemuksen tiedoista, joita voidaan esittää yleisölle.

**) Jos kaivoslain 34 §:n mukainen hakemus koskee yhteisalueissa (758/1989) tarkoitettua yhteistä aluetta tai yhteismetsälaissa (109/2003) tarkoitettua yhteismetsää, hakemukseen on liitettävä sellainen selvitys, joka on tarpeen tiedoksiannon toimittamiseksi yhteisen alueen tai yhteismetsän osakaskunnalle. Vna (391/2012)

8. Vakuus malminetsintälupaa varten

8.1 Hakijan ehdotus vakuudeksi hakemuksessa esitetylle toiminnalle ja perustelut

Kyseessä on uusi malminetsintälupahakemus vanhenevalle malminetsintälupa-alueelle, jolle hakija on jo lupamääräysten mukaisesti asettanut vakuuden. Tämä vakuus tullaan siirtämään uudelle malminetsintäluvalle. Vakuuden yksityiskohdat tarkistetaan TUKES:n kanssa ja vakuus asetetaan TUKES:n ohjeiden mukaisesti.

9. Malminetsintäluvan jälkitoimenpiteet

9.1 Selvitys jälkitoimenpiteistä malminetsintälupa-alueella toiminnan lopettamisen jälkeen

Toiminnan loputtua alueella Rupert Finland Oy:n toimesta, yhtiö saattaa alueen mahdollisimman pikaisesti yleisen turvallisuuden vaatimaan kuntoon. Alue kunnostetaan ja siistitään ja mahdolliset väliaikaiset laitteet poistetaan maastosta ja alue saatetaan mahdollisimman luonnonmukaiseen tilaan.

Alueesta luopumisen jälkeen kaivosviranomaisille toimitetaan tutkimustyöselostukset, tutkimuksiin liittyvät tietoaineistot sekä edustava määrä mahdollisista kairasydämistä.

JATKOAIKAHAKEMUS

(Tämä osa koskee edellisten lisäksi vain valtauksien ja malminetsintälupien jatkoaikahakemuksia)

10. Malminetsintäluvan voimassaolon edellytykset

10.1 Selvitys malminetsinnän tehokkuudesta, tehdyistä toimenpiteistä, tuloksista ja kustannuksista

10.2 Selvitys esiintymän hyödyntämismahdollisuuksista ja jatkotutkimusten tarpeellisuudesta

10.3 Perustelut alueen rajaukselle

11. Lisätietoja

11.1 Lisätietoja malminetsintälupaa varten

Alueella on ollut voimassa malminetsintälupa Pahtarimpi 2-3 ML2012:0195-03. Kyseinen lupa saavuttaa 15 vuoden iän 10.7.2025. Yhtiö hakee tällä hakemuksella uutta malminetsintälupaa aiemmin malminetsintäalueena olleelle alueelle ennen kuin malminetsintäluvan raukeamisesta tai peruttamisesta on kulunut kaksi vuotta luvan viimeisestä voimassaolopäivästä lukien poistamalla tämän kaivoslain (621/2011) 46 §:n 1 mom. kohdassa 3 mainitun esteen asianosaisten oikeudenhaltijoiden suostumuksella. Asianosaisten suostumukset hakemuksen liitteenä.

Rupert Resources Ltd. on sijoittanut yhteensä 58 miljoonaa euroa kairaukseen ja näytteenottoon Pahtavaaran kaivosalueella ja malminetsintäalueillaan vuosien 2016–2024 aikana. Näiden vuosien aikana yhtiö on kairannut malminetsintäalueillaan yhteensä n. 350 kilometriä kairasydäntä ja ottanut 32 000 moreeninäytettä. Yhtiö on kairannut yli 34 eri kohteessa ja tehnyt 10 uutta kultalöytöä malminetsintäalueillaan. Edellä mainituista voidaan todeta, että yhtiön malminetsintätoiminta on jatkuvaa ja tehokasta, ja sitä harjoitetaan monipuolisesti eri malminetsintämenetelmiä hyödyntäen.

Pahtarimpi 2-3-alue sijoittuu Pahtavaaran kultakaivoksen välittömään läheisyyteen, ja alueen kivilajit kuuluvat samaan Savukoski -ryhmään Pahtavaaran kultaesiintymän kivien kanssa. Aluetta leikkaavat samat geologiset rakenteet, mikä tekee alueesta potentiaalisen malminetsintäkohteen. Malmiesiintymälle suotuisan geologian ja tähän mennessä saatujen tutkimustulosten perusteella malminetsinnän jatkaminen alueella on kannattavaa ja perusteltua.

12. Lomakkeen lähettäminen

Voit tulostaa ja tallentaa lomakkeen itsellesi ao. painikkeiden avulla.

Lomake lähetetään sähköisesti Tukesiin **Tallenna ja lähetä lomake** -painiketta painamalla; ohjelma pyytää sinua ensin tallentamaan lomakkeen jonka jälkeen sen voi lähettää oman tietokoneesi sähköpostiohjelmalla Tukesiin.

Voit lähettää lomakkeen myös itse suoraan osoitteeseen: kaivosasiat@tukes.fi.

Allekirjoitus

Nimenselvennys

HUOM!

Muistithan ennen lomakkeen täyttämistä tutustua erilliseen liitteeseen: [Huomioitavat lain ja asetuksen kohdat](#) (klikkaa linkkiä).

Jotta hakemus saa kaivoslain (621/2011) 32 §:n mukaisen etuoikeuden kohteelle, on kaikki kaikkiin kohtiin vastattava ja kaivoslain 34§:n edellyttämällä tavalla, 7 § JA 9 §:n esteet huomioiden. Vastaa kaikkiin kohtiin ja POISTA ESTEET ALUERAJAUKSESTA.

11.6.2025

Malminetsinnän ympäristö- ja muut vaikutukset

Alueen tiedot

Malminetsintä-alueen nimi:	Pahtarimpi 2-3
Aluetunnus:	ML2025:
Pinta-ala:	165,52 ha
Kunta:	Sodankylä
Paliskunta:	Sattasniemi



11.6.2025

Näytteenottomenetelmien kuvaus

Yhtiö aloittaa malminetsintätutkimukset tyypillisesti kevyillä malminetsintämenetelmillä. Tällaisia menetelmiä ovat lohkar- ja kallioperäkartoitus sekä geofysikaaliset mittaukset. Lohkar- ja kallioperäkartoituksessa kartoittajat liikkuvat maastossa pareittain jalan. Lohkareista tai kalliopaljastumasta otetaan tarvittaessa kivivasaralla kaksi noin nyrkin kokoista kiven palasta laboratorioanalyysia varten. Kartoitustyöstä ei jää huomattavia jälkiä maastoon.

Geofysikaalisissa mittauksissa, riippuen mittausmenetelmästä, maastoryhmä liikkuu alueella 2–4 hengen ryhmissä, jalkaisin, mönkijällä tai moottorikelkalla, mittauslinjoja pitkin. Alueelle saatetaan levittää mittauskaapeleita linjoittain, mutta ne kerätään pois heti mittauksen loputtua. Toisinaan mittauksissa saatetaan käyttää kauko-ohjattua lennokkia eli dronea tai muuta lentokoneistoa kuten helikopteria tai lentokonetta. Geofysikaalisista mittauksista ei jää jälkiä maastoon.

Koneellinen malminetsintätutkimus aloitetaan tyypillisesti pohjamooreeninäytteenotolla, jolla saadaan tehokkaasti kartoitettua laajojakin malminetsintäalueita. Mooreeninäytteenotossa käytetään kumitelaista näytteenottovaunua, joka ei jätä maastoon merkittäviä jälkiä liikkueensa tai näytteenoton aikana. Itse näyte otetaan iskuporaamalla halkaisijaltaan noin 35 mm reikä, josta otetaan muutaman sadan gramman näyte kivennäismaata tai kallionpintaa. Pohjamooreeninäytteenotosta saatujen tulosten perusteella tutkimusaluetta voidaan rajata ja malminetsintää kohdennettua pienemmälle alueelle mahdollista timanttikairausohjelmaa varten.

Timanttikairauksessa käytetään teloilla kulkevaa näytteenottovaunua, joka ei jätä maastoon merkittäviä jälkiä liikkueensa. Timanttikairauksesta syntyy mahdollisesti pieniä määriä kallioperästä jauhautunutta kiviainesta eli ns. kairaussoijaa. Pohjavesialueilla, sekä niillä malminetsintäalueilla, jossa malminetsintälupa niin määrittää, käytetään kairauksessa suljettua vedenkiertoa, jossa kairauksessa kallioperästä mahdollisesti syntyvä hieno kiviaines (soija) otetaan talteen. Kairauksesta jää ulkohalkaisijaltaan 88.9 mm oleva putki maahan. Kairauksen päätyttyä kairareiät tulpataan mansettitulpalla pohjaveden maanpinnalle nousun estämiseksi. Valmiit kairareiät merkitään kepeillä ja kairaputket katkaistaan mahdollisimman läheltä maanpintaa.

11.6.2025

Vaikutukset ympäristön- ja luonnonsuojeluun

Yhtiö on sitoutunut vastuulliseen luonnonvarojen hyödyntämiseen sekä ryhtyy toiminnassaan tapoihin, jotka pyrkivät vähentämään, kontrolloimaan ja korjaamaan haitallisia vaikutuksia sekä maksimoimaan positiiviset hyödyt ympäristölle ja alueelle.

1. Ennen malminetsintätoimien käynnistämistä teemme esiselvityksen alueen luontoarvoista. Käytössämme on sekä Metsähallituksen, että ELY-keskuksen aineistot suojeltavista tai muutoin varottavista metsäkohteista, kasveista sekä eliöistä. Vältämme tiedossamme olevia luonnonsuojelukohteita, muinaisjäännöksiä, kulttuuriperinnölle merkittäviä kohteita, arvokkaita retkeilykohteita sekä kaikkia muita merkittäviä kohteita, joita ei tulisi häiritä.

Luonnon monimuotoisuuden turvaamiseksi yhtiö

- ottaa huomioon uhanalaiset, silmälläpidettävät ja alueellisesti uhanalaiset lajit niin, ettei niitä vaaranneta
 - osoittaa tunnetuille esiintymille tarpeelliset suojavyöhykkeet, joita tulee noudattaa kaikessa toiminnassa mm. mahdolliset petolintujen pesäreviirit ja lähteet
2. Yhtiö perehdyttää urakoitsijansa alueen erityisistä luonto- ja ympäristöarvoista sekä kuinka nämä tulee ottaa työssä huomioon. Ennen töiden aloittamista urakoitsijan on toimitettava tilaajalle työstään riskinarviointi, joka sisältää myös ympäristöriskien arvioinnin. Riskinarvioinnissa tulee kuvata riskienhallintamenetelmät. Riskinarvioinnissa tulee aina ottaa huomioon työskentelyalueen erityispiirteet ja mahdolliset erityiset luonto- ja ympäristöarvot. Yhtiö on myös itse laatinut malminetsinnän ympäristövaikutuksista oman riskinarviointinsa.
 3. Yhtiö suorittaa maastossa vain malminetsinnän kannalta välttämättömät toimenpiteet. Toimenpiteet suunnitellaan siten, että tutkimustyöstä aiheutuu mahdollisimman vähän haittaa luonnonolosuhteille ja esimerkiksi koneita siirrettäessä pyrimme hyödyntämään jo olemassa olevia uria ja metsäteitä, sekä siltoja vesistöjen ylityksessä.
 4. Tutkimusmenetelmissä ei käytetä luonnolle haittaa aiheuttavia kemikaaleja.

11.6.2025

Malminetsintälupahakemuksen kohteena olevalla alueella ei ole luonnonsuojelukohteita. Alueella sijaitsee osittain Sattasvaaran arvokas kallioalue (KAO120270). Alueella sijaitsee myös Metsäkeskuksen määrittelemä erityisen tärkeä elinympäristö ja mahdollisesti luonnontilaisia lähteitä sekä uhanalaisia, vaarantuneiksi luokiteltuja ja luontodirektiivin kasvilajeja. Yhtiö osoittaa näille kohteille tarpeelliset suojavyöhykkeet malminetsintätutkimuksia suunnitellessaan.

Näin ollen yhtiö arvioi, että malminetsintätoimistamme ei aiheudu harvinaisten tai arvokkaiden luonnonesiintymien tai luontokohteiden vahingoittumista tai vahingoittumisen vaaraa, merkittäviä muutoksia luonnonolosuhteissa tai merkittävää maisemallista haittaa.

11.6.2025

Vaikutukset vesistöihin ja pohjaveteen

- Kairauksen päätyttyä kairareiät tulpataan teräksisen maakairausputken paikalleen jäädessä mansettitulpalla pohjaveden maanpinnalle nousun estämiseksi.
- Vesistöjen läheisyydessä toimittaessa huolehditaan, ettei vesistöihin aiheuteta kiintoainekuormitusta tai vesistöjen samentumista.
- Mikäli malminetsintätöissä, kuten timanttikairauksessa tarvitaan vettä, yhtiö osoittaa urakoitsijoille vedenotto-kohteen. Vettä ei kuitenkaan oteta latvapurosta, lähteestä, lähdepurosta tai -norosta, tai muulla tavalla suojelluista vesistöistä. Malminetsinnässä kulutetun veden määrä ei ylitä 100 m³/vuorokausi.
- Kaikkia maastotöitä tehtäessä otetaan huomioon ympäristönsuojelulain (527/2014) 17 §:n mukainen pohjaveden pilaamiskielto ja toimitaan siten, että malminetsintätutkimuksista ei aiheudu vaaraa pohjaveden määrälle tai laadulle:
 - Pohjavesialueille ei säilytetä työkoneita, öljysäiliöitä tai muita tarvikkeita tai koneita, joista voi aiheutua ympäristön pilaantumisen vaaraa.
 - Mikäli kairaus tapahtuu pohjavesialueen lähetyvillä, huolehditaan, että kairauksessa ym. tutkimustoiminnassa mahdollisesti käytetyt vedet johdetaan pohjavesialueen ulkopuolelle.
 - Alueella mahdollisesti sijaitsevien lähteiden ympärille jätetään asianmukainen suojavyöhyke.
 - Tutkimusmenetelmissä ei käytetä luonnolle haittaa aiheuttavia kemikaaleja.
 - Alueella työskentelevät keräävät ja säilyttävät jätteet asianmukaisissa, niille tarkoitetuissa astioissa. Toiminnasta ei synny roskaantumista.
 - Pohjavesialueilla käytetään soijankeräyslaitteistoa ja talteen kerätty kairaussoija toimitetaan käsiteltäväksi jätteenkäsittelylaitokselle, jolla on lupa sitä vastaanottaa.

Malminetsintälupahakemuksen kohteena olevalla alueella ei sijaitse pohjavesialueita. Yhtiö ei aio suorittaa kairausjärviä tai lampien jääpeitteen päältä. Vesistöjen läheisyydessä toimittaessa huolehditaan, ettei vesistöihin aiheuteta kiintoainekuormitusta tai vesistöjen samentumista. Tämä toteutetaan asettamalla vesistöihin riittävä suojavyöhyke. Yhtiö arvioi kairauskohteita suunnitellessaan suljetun kierron käytön tarpeellisuutta ja toteuttaa kaivannaisjätteen palauttamisen tai talteenoton vähimmän haitan periaatteella maastoon ja ympäristöön.

11.6.2025

Vaikutukset elinkeinoihin ja yhteisöihin

- Tutkimustoimenpiteet suunnitellaan siten, että tutkimustyöstä aiheutuu mahdollisimman vähän haittaa muulle elinkeinotoiminnalle kuten poronhoidoille ja maataloudelle.
- Alueen paliskunnan kanssa tullaan keskustelemaan ennen suunnitelmien täytäntöönpanoa ja suunnitelmissa huomioidaan porojen laidunkierron esteettömyys. Tutkimustoimissa huomioidaan poronhoidolle tärkeät rakenteet kuten erotusaidat ja käytetään vain valmiita veräjiä kulkemiseen.
- Ennen tutkimustöiden aloittamista yhtiö viestii alueen maanomistajille ja asukkaille suunnitelluista malminetsintätöistä. Maanomistajakirje lähetetään ennen tutkimuksia kaikille alueen maanomistajille, jonka lisäksi yhtiö jakaa täsmäkirjeitä suoraan tutkimuskohteena olevan alueen asukkaille. Näissä kirjeissä käy ilmi malminetsintäluvan tiedot, tutkimusten ajankohta, tutkimusmenetelmien kuvaus sekä tutkimuksesta vastaavan yhteystiedot. Yhtiö järjestää myös vuosittain useita tiedotustilaisuuksia, joihin maanomistajilla on mahdollisuus osallistua ja saada tietoa yhtiön malminetsintäsuunnitelmista.

Yhtiö keskustelelee Sattasniemen paliskunnan kanssa ennen malminetsintäsuunnitelmien täytäntöönpanoa, jotta taataan porojen laidunkierron esteettömyys. Yhtiö tiedottaa myös alueen maanomistajia ennen malminetsintäsuunnitelmien täytäntöönpanoa.

11.6.2025

Vaikutukset maa- tai kallioperään

- Yhtiö huolehtii, että kaikissa malminetsintään käytettävässä kalustossa on riittävä määrä alueelle soveltuvaa imeytysmateriaalia, johon voidaan imeyttää mahdollisissa koneiden vahingoissa maastoon päässeet öljyt, polttoaineet tai muut vaaralliset kemikaalit. Yhtiö on myös laatinut erillisen vuodontorjuntaohjeistuksen, joka pitää sisällään vaadittavat toimenpiteet öljy-, polttoaine- tai kemikaalivuodon sattuessa.
- Tutkimuksista maastoon jäävät jäljet pyritään minimoimaan.
- Koneellinen tutkimus ja näytteenotto alueilla, joilla on olemassa vaarana, että tutkimukset tai liikkuminen aiheuttaa maaperään vahinkoja, tullaan suorittamaan ajankohtana, jolloin maaperä on jäänyt.
- Koneita siirrettäessä pyrimme hyödyntämään jo olemassa olevia uria ja metsäteitä. Korvaamme puustolle ja maastolle mahdollisesti aiheutuneet vahingot. Samoin korvaamme ja tarvittaessa korjaamme kaikki tiestölle mahdollisesti aiheutuvat vahingot.
- Yhtiö ottaa tutkimuksissaan huomioon mahdolliset arvokkaat geologiset muodostumat sekä serpentiiniluontotyyppien esiintymisalueet käyttämällä tutkimuksia suunniteltaessa ajantasaisista Suomen ympäristökeskuksen tietoaineistoa. Arvokkaille geologisille muodostumille sekä jo havaituille serpentiiniluontotyyppien esiintymisalueille jätetään asianmukainen suojavyöhyke esiintymien turvaamiseksi. Paikkatietoaineiston lisäksi yhtiö tarkkailee myös itse geologisesti potentiaalisia serpentiiniluontotyyppien esiintymisalueita.

Pyrimme siihen, että malminetsintätutkimuksistamme jäävät jäljet ovat mahdollisimman vähäisiä. Malminetsintätutkimuksissa käytettävät koneet kulkevat teloilla, jotka saattavat maasto-olosuhteista riippuen jättää maastoon painaumia, mutta jotka kuitenkin palautuvat takaisin normaaliin tilaan ajan kuluessa. Koneellisissa tutkimuksissa saatetaan joutua kaatamaan pieniä määriä puita koneen reitiltä ja kairauspaikalta. Määrää pyritään minimoimaan reittien huolellisella suunnittelulla. Kaadetut puut kerätään ja alue siistitään ennen siirtymistä seuraavaan kohteeseen. puustovahingot korvataan maanomistajille ajankohtaisten puuhintojen mukaisesti kuten myös huolehdimme mahdollisesti toiminnastamme aiheutuneet tiestövaurioiden korjauksen ja kulut.

11.6.2025

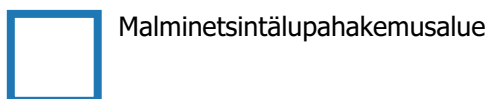
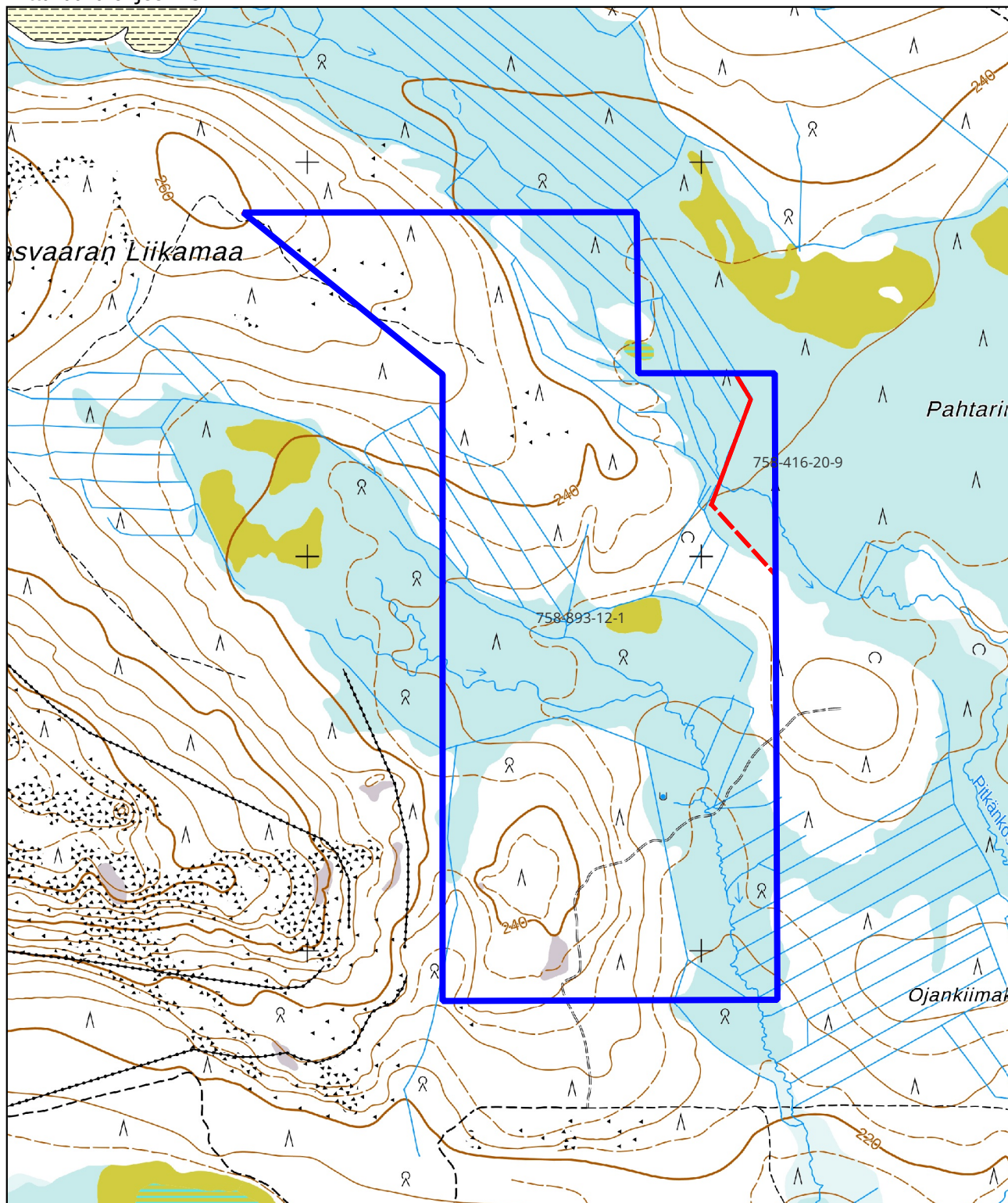
Kaivannaisjätehuoltosuunnitelma

Tiedot alueen ympäristöstä	
Tiedot tutkimusten vaikutuksista ympäristöön	Malminetsinnän ympäristö- ja muut vaikutukset ehkäisevine toimenpiteineen käsitelty edellä ympäristön- ja luonnonsuojelun, vesistöjen ja pohjaveden, elinkeinojen ja yhteisöjen, sekä maa- ja kallioperän osalta.
Tiedot ympäristön pilaantumisen ehkäisemiseksi tehtävistä toimista	Yhtiö arvioi kairauskohteita suunnitellessaan suljetun kierron käytön tarpeellisuutta ja toteuttaa kaivannaisjätteen palauttamisen tai talteenoton vähimmän haitan periaatteella maastoon ja ympäristöön.
Tiedot malminetsinnässä syntyvästä maa- ja kiviainesjätteestä	
Pääpiirteiset tiedot malminetsinnässä syntyvästä maa- ja kiviainesjätteestä ja sen ominaisuuksista	<p>Timanttikairauksessa syntyvä ns. kairaussoija koostuu jauhautuneesta kiviaineksesta ja vedestä.</p> <p>Kairaussoijan koostumus vastaa paikallista kallio- ja maaperää. Alueen kiviaines koostuu esiselvityksien perusteella Savukoski ryhmän ultramafisista vulkaniiteista ja liuskeista sekä Sodankylä ryhmän kvartsiiteista. Mikään näistä kivilajeista ei tyypillisesti sisällä luontaisesti korkeita pitoisuuksia haitallisina pidettyjä alkuaineita tai yhdisteitä, jotka muodostaisivat ympäristöriskin.</p> <p>Yhtiöllä on kaikki toiminnassaan käytettävien kemikaalien käyttöturvallisuustiedotteet. Tutkimusmenetelmissä ei käytetä luonnolle haittaa aiheuttavia kemikaaleja.</p>
Arvio maa- ja kiviainesjätteen kokonaismäärästä ja käsittelystä sekä jälkitoimenpiteistä malminetsintäalueella	<p>Kairaussoijaa syntyy n. 0–2,5 litraa per kairattu metri. Kairaussoijan määrä vaihtelee paikallisesti mutta alueen geologiasta päätellen se on kyseisellä alueella maltillista. Kairaussoija pyritään palauttamaan ottamispaikkaan, mikäli se on teknisesti mahdollista. Yhtiö arvioi kairauskohteita suunnitellessaan suljetun kierron käytön tarpeellisuutta ja toteuttaa kaivannaisjätteen palauttamisen tai talteenoton vähimmän haitan periaatteella maastoon ja ympäristöön. Mikäli kairaussoijaa otetaan talteen timanttikairauksen yhteydessä, kairaussoija toimitetaan käsiteltäväksi jätteenkäsittelylaitokselle, jolla on lupa sitä vastaanottaa.</p> <p>Kairapaikat tarkastetaan yhtiön toimesta kairauksen päätyttyä. Yhtiön kairapaikoille suorittaman</p>

11.6.2025

	<p>lopputarkastuksen tarkastelun kohteena ovat seuraavat asiat:</p> <ul style="list-style-type: none">- Kairareikä on tulpattu- Kairareikä merkattu huomiovärisellä ja heijastavalla kepillä- Ylimääräiset merkkaukset poistettu- Kairapaikka on siisti ja kaikki työvälineet on kerätty pois paikalta- Puustovauriot on korjattu ja raportoitu asianmukaisesti- Kairapaikalla ei ole öljy-, polttoaine- tai muita kemikaalivuotoja- Kairapaikalla ei ole merkittävää määrää kairaussoijaa ja niillä alueilla, joissa käytetään kairauksessa kairaussoijan talteenottoa, kairaussoijaa ei ole kairapaikoilla- Kairauksesta ei ole aiheutunut merkittäviä jälkiä maastoon <p>Kairapaikka on hyväksytty yhtiön toimesta, mikäli kaikki edellä luetellut ehdot täyttyvät.</p>
Tiedot maa- ja kiviainesjätteen merkittävistä ympäristövaikutuksista	<p>Itse kairaussoijalla ei ole merkittäviä ympäristövaikutuksia, koska sen sisältämä kiviaines ei sisällä luontaisesti korkeita pitoisuuksia haitallisina pidettyjä alkuaineita tai yhdisteitä, jotka muodostaisivat ympäristöriskin.</p> <p>Kairaussoijan talteenoton mahdollistaminen vaatisi erillisen kaluston järjestämisen jokaiselle kairapaikalle, mikä todennäköisesti edellyttää, että kairauskohteissa pitää suorittaa laajempaa puiden poistoa. Kairaussoijan kuljettaminen pois alueelta lisää myös liikennöintiä alueella ja kasvattaa merkittävästi hiilijalanjälkeä, sillä lähin kairaussoijan vastaanottoa sijaitsee yli 300 km päässä. Yhtiö katsoo, että kairaussoijan palauttaminen ensisijaisesti ottamispaikkaan kairaussoijan talteenoton sijaan on perusteltua vähemmän haitan periaatteen huomioon ottaen.</p>

Kartta malminetsintälupahakemusalueesta
Mittakaava ohjeellinen



Malminetsintälupahakemusalue



Kiinteistörajat

Mittakaava 1:15 000
Rupert Finland Oy
ML2025:0050
Pahtarimpi 2-3