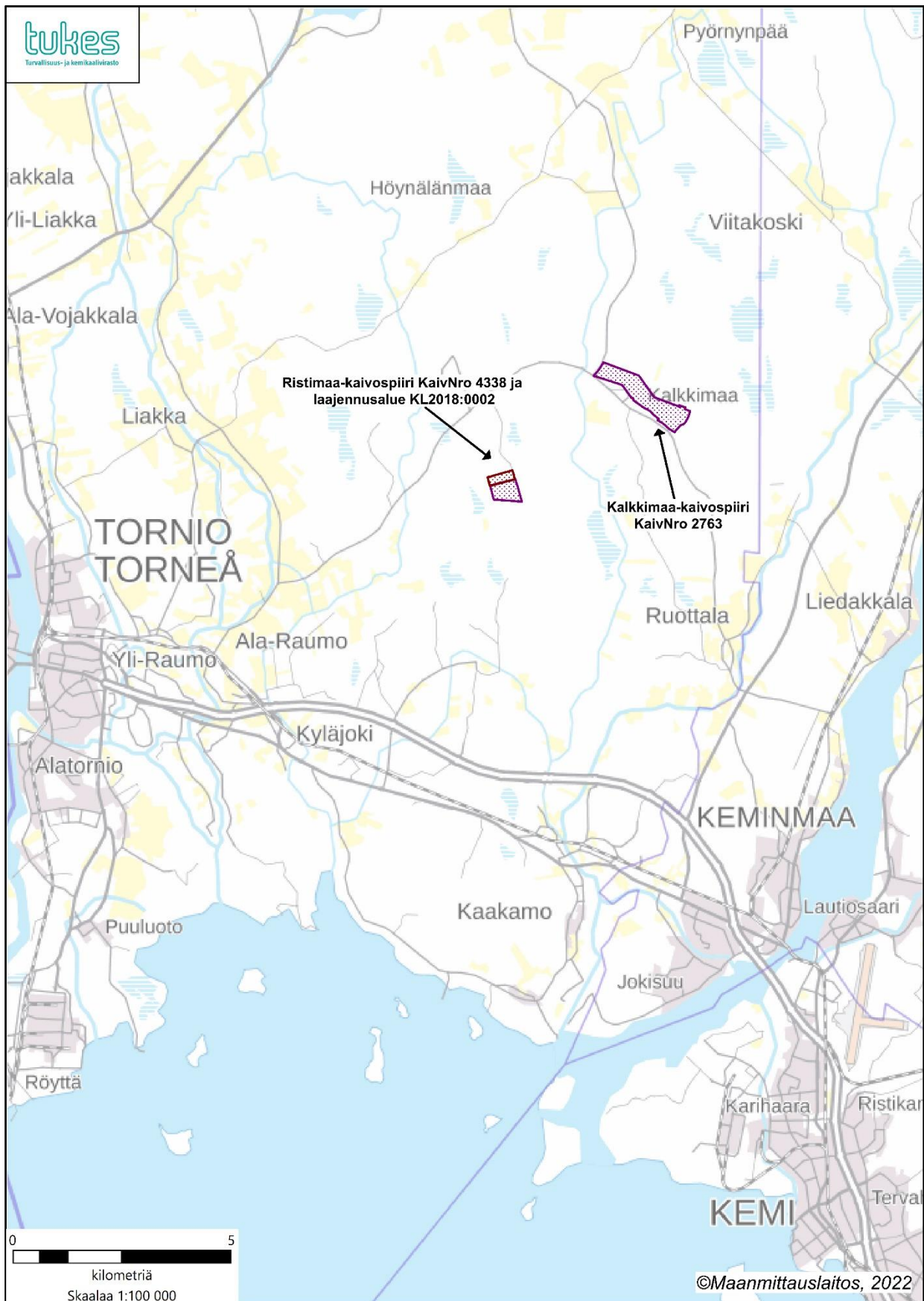


Kalkkima-kaivospiirin KaivNro 2763 sijainti; kuvassa myös Ristimaa-kaivospiiri KaivNro 4338 (mittakaava ja rajat ohjeelliset)





Turvallisuus- ja kemikaalivirasto (Tukes)
PL 66 (Opastinsilta 12 B)
00521 Helsinki
Puh. 0295 5052 132

ossi.leinonen@tukes.fi

Yhtiö SMA Mineral Oy
Asia Kalkkimaan ja Ristimaan kaivospiirien lupamääräysten tarkistaminen, Kaivoslaki 52 § ja 62 §, Ristimaan ja Kalkkimaan kaivospiireille (KaivNro 4338 ja 2763)

Viite: Lisäselvityspyyntö, puhelinkeskustelu 14.12.2022 Ossi Leinonen (Tukes) / Marko Mara (SMA Mineral Oy).

Lisäys 3.6.2022 päivättyyn selvitykseen: ”SELVITYS YLEISTEN JA YKSITYISEN EDUN TURVAAMISEKSI Lupamääräysten tarkistaminen, Kaivoslaki 52 § ja 62 §, Ristimaan ja Kalkkimaan kaivospiireille (KaivNro 4338 ja 2763). Tukes selvityspyyntö, sähköposti 03.05.2022, Maria Kivi/TUKES”.

LISÄSELVITYS KALKKIMAAN JA RISTIMAAN KAIVOSPIIRIEN LUPAMÄÄRÄYSTEN TARKISTAMISEEN KAIVOSVAKUUKSIEN OSALTA

RISTIMAAN KAIVOSPIIRI Nro 4338

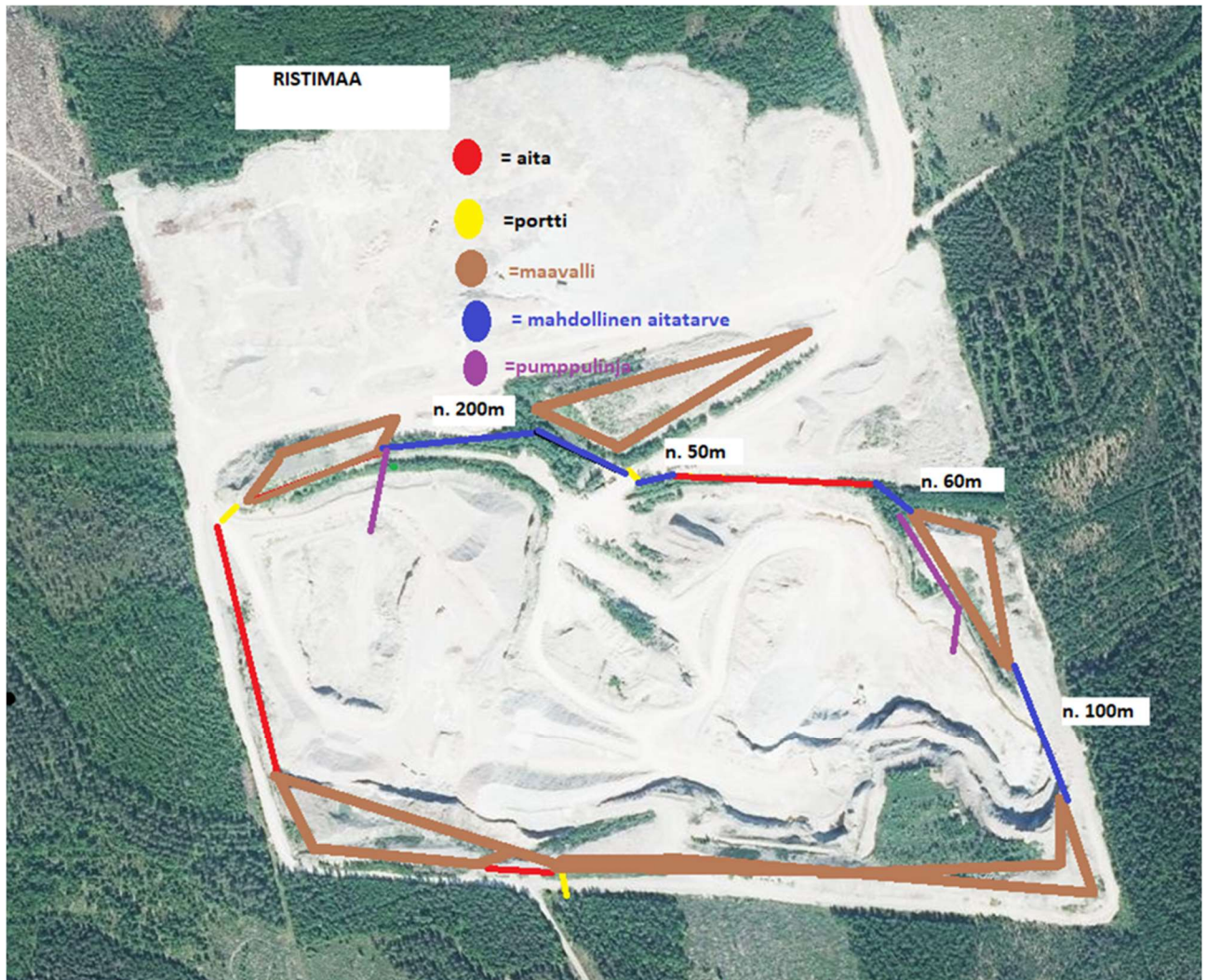
1. Aitastarve ja kustannukset:

Osa Ristimaan louhoksesta on jo rajattu korkeilla maavalleilla. Matalimmille kohdille lisätään aitaa kuvan (kuva 1) mukaisesti.

Toiminnanharjoittajan arvion mukaan suojauksen lisästarve on noin 400 m matkalta. Aitaukustannusten arvioinnissa käytetään Tukesin kustannusarvioita 20 €/m.

Tällöin kokonaiskustannusarvioksi tulee **8000 €**.

Alla olevassa kuvassa 1 on esitetty suunnitelma louhoksen ympärille sijoitettavista uusista aitauksista sekä kuvaus olemassa olevista maavalleista.



Kuva 1. Suunnitelma louhoksen suojevälleista ja -esteistä.

2. Kustannuserittely pumppujen ja vesilinjojen poistosta:

Alueella ei ole merkittäviä määriä vesilinjoja tai -pumppuja. Toiminnanharjoittajan arvon mukaan alueen yksinkertaisten pumppulinjojen poiston kokonaiskustannusarvio on **5000 €**.

3. Kustannuserittely porttien ja puomien poistosta ja niiden korvaamisesta lohkarilla tai maavalleilla:

Toiminnanharjoittaja arvioi ko. toimien kustannuksiksi seuraavaa:

- Porttien poiston konetyö: 500 €
- Puomien poiston työ: 500 €

- Maavallien/lohkareiden siirto: 2000 €.

Yhtensä siis ko. toimen kustannusarvioksi tulee **3000 €**.

4. *Kustannuserittely sähkölinjojen poistosta:*

Toiminnanharjoittaja arvioi ko. toimien kustannuksiksi seuraavaa:

- Konetyö (tolppien poisto, siistiminen): 3000 €
- Sähkölinjan päättäminen kaivospiirin ulkopuolelle (yhteistyössä sähköyhtiön kanssa): 1000 €

Yhtensä siis ko. toimen kustannusarvioksi tulee **4000 €**.

5. *Kustannuserittely rakenteiden ja rakennusten poistosta muiden omistamilta maa-alueilta:*

Ristimaan louhoksella ei ole kiinteitä rakennuksia eikä toiminnanharjoittajalla ole suunnitelmissa tehdä sellaisia. Täten rakenteiden purkua ei tarvitse tehdä toiminnan loputtua.

Alueella on käytössä siirrettäviä kontteja (taukotila), jotka toiminnan loputtua kuljetetaan alueelta pois osana normaalia toiminnan lopettamiskäytänteitä.

6. *Kustannuserittely varoituskylttien lisäämisestä:*

Alueelle on sijoitettu jo varoituskylttejä asianmukaisesti kohtiin mutta toiminnanharjoittaja esittää kylttien lisäämistä toiminnan loputtua.

Toiminnanharjoittaja arvioi lisäkylttien tilaukselle ja asennukselle kustannusarvioksi **1000 €**.

Yhtiön näkemyksen mukaan edellä luetellut toimet Ristimaan louhoksen ennallistamisessa toiminnan loputtua ovat asianmukaiseen lopettamiseen riittäviä ja kattavat vaadittavat suojaukset.

Yhtiö esittää uudeksi Ristimaan kaivosvakuuden määräksi täten **21 000 euroa**.

KALKKIMAAN KAIVOSPIIRI Nro 2736:

1. Aitaustarve ja kustannukset:

Tuppivaaran louhos:

Louhoksen länsi- ja pohjoispuolella on jo olemassa olevia maavalleja (korkeudeltaan arviolta 4-5 m), jotka siirretään etäämmälle kohti kaivospiirin rajan ulkorajaa, mikäli suunniteltu louhoksen laajennushanke toteutuu. Muussa tapauksessa vallit jäävät paikalleen nykyisenlaisinaan.

Länsi- ja pohjoisreunalle rakennetaan myös lisää uusia korkeita maavalleja tarpeen mukaan, mikäli yhtiön laajennushanke toteutuu ja louhos laajenee kohti kaivospiirin ulkorajoja. Tällöin vanhoja maavalleja siis siirretään/muokataan tarpeen mukaan vastaamaan muodostuvan uuden laajenuksen alueen muotoja.

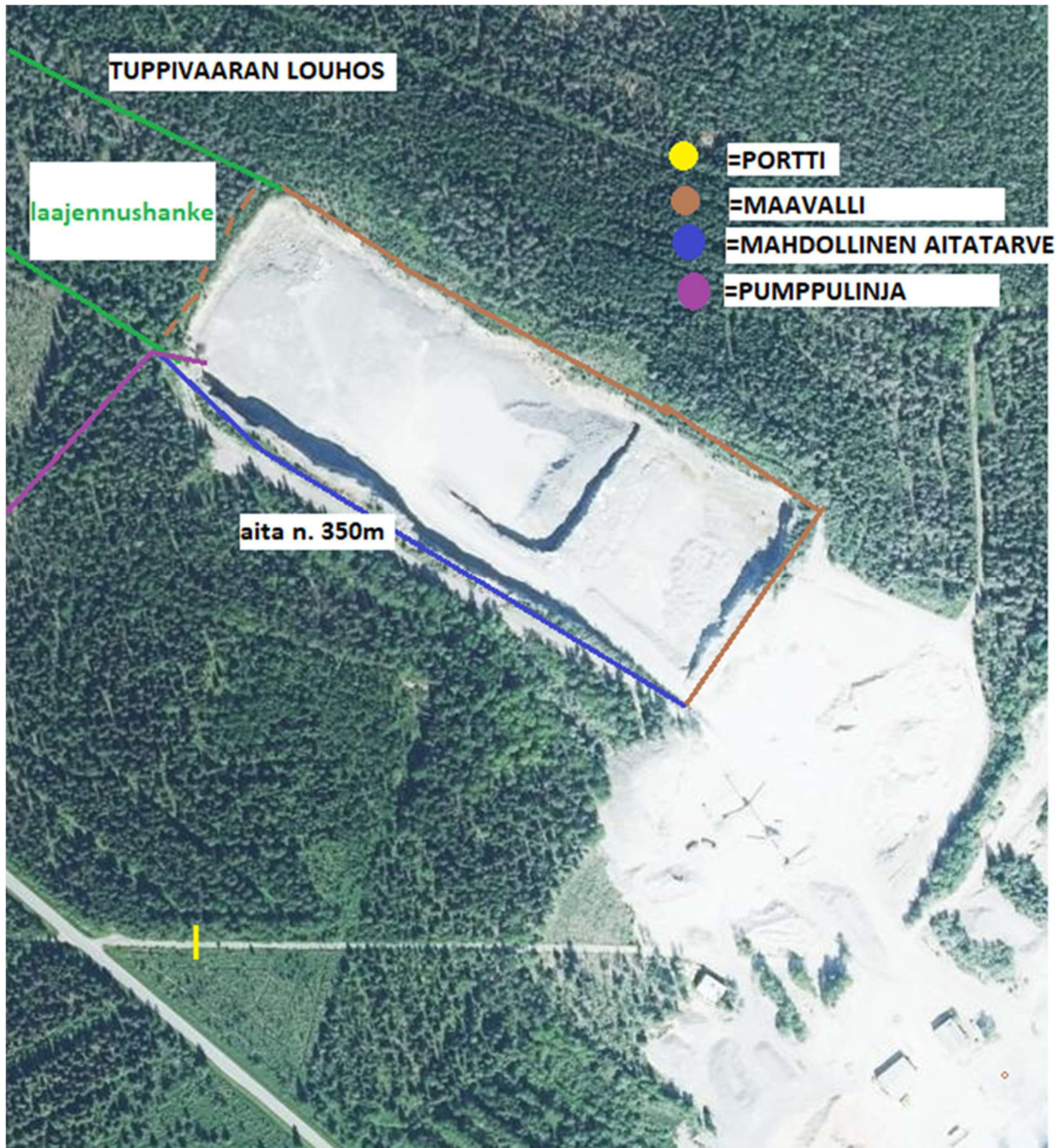
Aitaustarpeen määrittelyssä on huomioitu louhosta ympäröivät luonnonsuojelualueet ja -tarpeet. Aitausta ei lopettamistilanteessa juurikaan voida tehdä lisää louhoksen välittömässä läheisyydessä olevista arvokkaista luontoarvoista johtuen, joten sulkemisen yhteydessä kulkureitit suljetaan louhoksiin ja asetetaan lähinnä maavalleja.

Alueen läheisyydessä sijaitsevien suojeltujen tai silmälläpidettävien kasvien ja eläinten esiintymisalueita suurinta osaa koskee ehdoton tuhoamis- tai koskemiskielto (alue tulee säilyttää tai ylläpitää lajille suotuisana). Täten toiminnanharjoittajan näkemyksen mukaan aitaaminen on monissa paikoin haastavaa, ellei mahdotonta, mikä on huomioitu aitauservioissa.

Toiminnanharjoittajan arvion mukaan suojauksen mahdollinen lisästarve on maksimissaan 350 m matkalta louhoksen eteläpuolelle. Aitauskustannusten arvioinnissa käytetään Tukesin kustannuservioita 20 €/m.

Tällöin kokonaiskustannuservioksi tulee **7000 €**.

Alla olevassa kuvassa 2 on esitetty alustava suunnitelma louhoksen ympärille sijoitettavista mahdollisista aitauksista sekä maavalleista, ottaen huomioon myös mahdollisen laajennushankkeen vaikutukset (laajennushankkeen aluetta kuvataan kuvassa vihreällä viivalla) sekä suojelualueiden läheisyyden louhoksen reunasta. Aitaamismahdollisuutta kuitenkin rajoittaa suojeltujen luontoarvojen esiintyminen ehdotetun aitausalueen välittömässä läheisyydessä.



Kuva 2. Suunnitelma Tuppivaaran louhoksen suojavalleista ja -esteistä.

Kalkkimaan louhos:

Myöskin Kalkkimaan louhoksen aitaaminen ainakaan kokonaan on vaikeaa. Toiminnanharjoittaja toteaa uudelleen, että aitausta ei lopettamistilanteessa juurikaan voida tehdä lisää louhoksen välittömässä läheisyydessä olevista arvokkaista luontoarvoista johtuen, joten sulkemisen yhteydessä kulkureitit suljetaan louhoksiin ja asetetaan vain maavalleja.

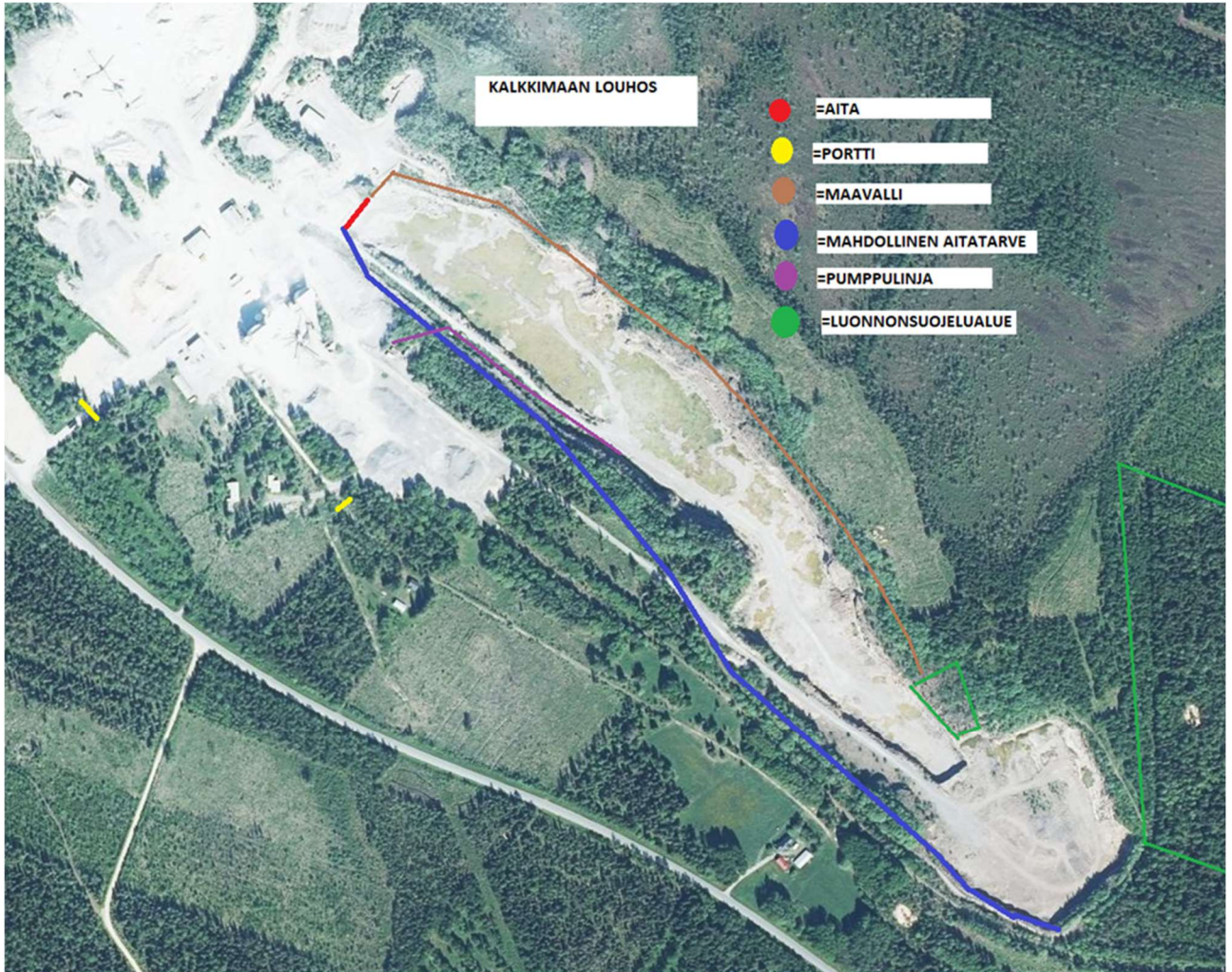
Alueen läheisyydessä sijaitsevien suojeltujen tai silmälläpidettävien kasvien ja eläinten esiintymisalueita suurinta osaa koskee ehdoton tuhoamis- tai koskemiskielto (alue tulee säilyttää tai ylläpitää lajille suotuisana). Täten toiminnanharjoittajan näkemyksen mukaan aitaaminen on monissa paikoin haastavaa, ellei mahdotonta, mikä on huomioitu aitausrarvioissa.

Pohjoispuolella on jo olemassa olevia korkeita maavalleja sekä välittömästi reunan läheisyydestä alkaa yksityinen luonnonsuojelualue. Louhoksen välittömässä läheisyydessä sijaitsee useita suojelualueita.

Toiminnanharjoittajan arvion mukaan aitaustarve sijoittuu korkeintaan louhoksen eteläpuolelle. Suojauksen mahdollinen lisästarve on maksimissaan 950 m matkalta. Aitaukskustannusten arvioinnissa käytetään Tukesin kustannusarvioita 20 €/m.

Tällöin kokonaiskustannusarvioksi tulee **19 000 €**.

Alla olevassa kuvassa 3 on esitetty alustava suunnitelma louhoksen ympärille sijoitettavista mahdollisista aitauksista, aidoista, porteista sekä maavalleista, ottaen huomioon myös mahdollisen laajennushankkeen vaikutukset (laajennushankkeen aluetta kuvataan kuvassa vihreällä viivalla) sekä suojelualueiden läheisyyden louhoksen reunasta. Aitaamismahdollisuutta rajoittaa suojeltujen luontoarvojen esiintyminen ehdotetun aitausalueen välittömässä läheisyydessä.



Kuva 3. Suunnitelma Kalkkimaan louhoksen suojavalleista ja -esteistä.

2. Kustannuserittely pumppujen ja vesilinjojen poistosta:

Toiminnanharjoittajan arvion mukaan sekä Tuppivaaran louhoksen että Kalkkimaan louhoksen yksinkertaisten pumppulinjojen poiston kokonaiskustannusarvio yhteensä on **2000 €** (1000 €/louhos).

3. Kustannuserittely porttien ja puomien poistosta ja niiden korvaamisesta lohkarilla tai maavalleilla:

Alueella sijaitsee yksi pääportti sekä kaksi pienempää porttia. Yksi pienempi portti sijaitsee Tuppivaaran louhokseen vievällä tiellä (kuvassa 2 keltaisella) sekä yksi Kalkkimaan louhoksen reunan myötäisesti kulkevalla tiellä (kuvassa 3 keltaisella).

Portit sijaitsevat yhtiön omilla mailla eikä niitä täten pureta lopettamisen yhteydessä (aikaisemmassa selvityksessä asia kuvattu tarkemmin). Sulkemisen yhteydessä muiden louhoksille vievien teiden käyttö estetään maavallein ja /tai lohkarein tarvittaessa.

Toiminnanharjoittaja arvioi ko. toimien kustannuksiksi seuraavaa:

- Maavallien/lohkareiden siirto (konetyö): 500 € / louhos

Yhtensä siis ko. toimen kustannusarvioksi tulee **1000 €**.

4. *Kustannuserittely sähkölinjojen poistosta:*

Ei muutosta arvioon aikaisemmin selvitettyyn. Olemassa oleva infra jää alueelle ja alueen omistaa yhtiö itse.

Tehdasalue ja rakennukset (sähkölinja, vesiliittymä yms. infrastruktuuri) ajatellaan jäävän alueelle muuhun toimintaan mahdollisen lopettamisen jälkeen. Ainoastaan kulku tuolta alueelta louhoksille estetään siis maavalleilla ja kulkuteiden poistamisella. Louhokset ovat selkeästi tuon alueen ulkopuolella ja tämä järjestely ei aiheuta vaaraa louhoksen turvallisuuden suhteen.

5. *Kustannuserittely rakenteiden ja rakennusten poistosta muiden omistamilta maa-alueilta:*

Ei muutosta arvioon aikaisemmin selvitettyyn.

Voimassa olevan kaavamääräyksen mukaan Kalkkimaan alueella olevia rakennuksia ei saa purkaa ilman MRL 127§:ssä mainittua lupaa ja lisäksi alueen läheisyydessä sijaitsevien suojeltujen tai silmälläpidettävien kasvien ja eläinten esiintymisalueita tulee säilyttää tai ylläpitää lajille suotuisana. Täten alue on sulkemisen jälkeen jätettävä mahdollisimman *in situ* -tilaansa, jolla vältetään tarpeeton toiminta suojelalueiden läheisyydessä.

6. *Kustannuserittely varoituskylttien lisäämisestä:*

Alueelle on sijoitettu jo varoituskylttejä asianmukaisesti kohtiin mutta toiminnanharjoittaja esittää kylttien lisäämistä toiminnan loputtua.

Toiminnanharjoittaja arvioi lisäkylttien tilaukselle ja asennukselle kustannusarvioksi **1000 €**.

Yhtiön näkemyksen mukaan edellä luetellut toimet Kalkkimaan louhosalueen ennallistamisessa toiminnan loputtua ovat asianmukaiseen lopettamiseen riittäviä ja kattavat vaadittavat suojaukset.

Yhtiö esittää uudeksi Kalkkimaan kaivovakuuden määräksi täten **30 000 euroa**.



Turvallisuus- ja kemikaalivirasto (TUKES)
PL 66
00521 Helsinki

kaivosasiat@tukes.fi

Viite

Lausuntopyyntö 13.6.2022, KaivNro 4338 ja 2763

Lausunto koskien SMA Mineral Oy:n Ristimaa- ja Kalkkimaan- kaivospiirien (KaivNro:t 4338 ja 2763) yleisten ja yksityisten etujen turvaamiseksi annettavien määräysten sekä Ristimaa-kaivospiirillä myös lupamääräysten tarkistamista.

SMA Mineral Oy:llä on voimassa oleva Kalkkimaan kalkkitehdasta ja kaivosta koskeva Pohjois-Suomen aluehallintoviraston 27.6.2013 myöntämä ympäristö- ja vesitalouslupa nro 61/2013/1 (Dnro PSAVI/287/04.08/2010 sekä Ristimaan louhoksen toimintaa koskeva 28.5.2021 myönnetty ympäristölupa nro 99/2021 (Dnro PSAVI/2467/2018).

SMA Mineral Oy on yleisten ja yksityisen edun turvaamista koskevassa selvityksessään (3.6.2022) kuvannut oikein menettelyjä Lapin ELY-keskuksen toteuttamasta ympäristölupapäätösten lupamääräysten valvonnasta mukaan lukien ympäristövaikutusten tarkkailu. Lapin ELY-keskus on 27.8.2021 suorittanut edellisen kerran valvontasuunnitelman mukaisen määräaikaistarkastuksen Kalkkimaan kaivoksella. Tarkastuksen perusteella toimintaa Kalkkimaan ja Ristimaan louhoksilla on toteutettu voimassa olevien ympäristö- ja vesitalouslupien mukaisesti ja merkittäviä puutteita toiminnassa ei tarkastuksella havaittu. Seuraava määräaikaistarkastus tehdään vuoden 2023 aikana.

Lapin ELY-keskus huomauttaa, että Kalkkimaan kaivospiirin alueella sijaitsevan Tuppivaaran louhoksen laajentaminen selvityksessä esitetyn louhintasuunnitelman mukaisesti vaarantaa voimassa olevan ympäristölupapäätöksen nro 61/2013/1 lupamääräyksen 28 noudattamista. Tämä tulee huomioida louhintaa koskevan toteutuksen suunnittelussa. Lupamääräyksen 28 mukaisesti *"Toiminta ei saa heikentää toiminta-alueen lähellä sijaitsevien luonnonsuojelulain mukaisesti suojeltujen lajien esiintymien elinvoimaisuutta..."*

Lisäksi Lapin ELY-keskus haluaa tuoda esille seuraavat luonnonsuojelua koskevat näkemykset:

Kalkkimaan kaivospiirin alueelle sijoittuvat Haaralahden ja Hastin yksityismaiden luonnonsuojelualueet (YSA206960, YSA206959) sekä Kalkkimaan lajialuerajauksen erityisesti suojeltavan lajin suojelualue (ERA206854). Osin luonnonsuojelualueiden kanssa päällekkäin sijoittuu Kalkkimaan lehtojen suojeluohjelma-alue. Osa suojeluohjelma-alueesta sisältyy Länsi-Lapin säädösvalmistelukohteisiin uusista perustettavista luonnonsuojelualueista. Päätöstä näistä kohteista ei ole vielä tehty. Kaivostoiminnassa tulee huomioida edellä mainittujen luonnonsuojelualueiden rauhoitusmääräykset, ettei toiminnalla aiheuteta rauhoitusmääräysten vastaisia seurauksia.

Kalkkimaan kaivospiirin läheisyyteen, lähimmillään noin 80 metrin etäisyydelle sijoittuu Kusiaiskorven, Palojänkän, Alkumaan ja Isokummun jänkän Natura-alue (FI1301903), joka on sisällytetty Natura 2000-verkostoon luontodirektiivin mukaisena alueena. Tällöin alueen suojelun perusteena ovat tietolomakkeessa mainitut luontodirektiivin liitteen I luontotyypit ja liitteen II lajit. Kaivostoiminta ei saa yksin tai yhdessä muiden hankkeiden ja suunnitelmien kanssa merkittävästi heikentää alueen suojelun perusteena olevia luonnonarvoja.

Kalkkimaan kaivospiirin alueelta on tehty lukuisia havaintoja rauhoitetuista ja uhanalaisista kasvilajeista. Kaivospiirin alueella on runsaasti havaintoja kahdesta sensitiiviseksi luokitellusta lajista. Lisäksi kaivospiirin alueelta on havaintoja vaarantuneeksi luokitellusta lettorikosta (*Saxifraga hirculus*, VU) ja äärimmäisen uhanalaisesta ja erityisesti suojeltavasta perämerenketomaruna (*Artemisia campestris* subsp. *bottnica*, CR). Molemmat lajit lukeutuvat myös luontodirektiivin liitteisiin II ja IV ja rauhoitettuihin lajeihin (luonnonsuojelulaki 42 § 1 mom.). Luontodirektiivin liitteeseen IV lukeutuvien lajien esiintymiä ei saa hävittää eikä heikentää. Elinkeino-, liikenne- ja ympäristökeskus voi yksittäistapauksessa myöntää poikkeuksen kiellosta luontodirektiivin artiklassa 16 mainituilla perusteilla (luonnonsuojelulaki 49 § 3 mom.).

Kalkkimaan kaivospiirin alueelta on havaintoja lisäksi rauhoitetuista kasvilajeista; soikkokaksikko (*Neottia ovata*, LC), lehtonoidanlukko (*Botrypus virginianus*, EN, erityisesti suojeltava), valkolehdoikki (*Platanthera bifolia*, LC) ja korallimetsänemä (*Epipogium aphyllum*, VU). Luonnonsuojelulain 42 §:n mom. 2 mukaan rauhoitettujen kasvien poimiminen, kerääminen, irtileikkaaminen, juurineen ottaminen tai hävittäminen on kielletty. Luonnonsuojelulain 48 §:n mom. 2 mukaan alueellinen elinkeino-, liikenne- ja ympäristökeskus voi myöntää luvan poiketa 42 §:ssä säädetyistä rauhoitussäännöksistä, mikäli lajin suojelun taso säilyy suotuisana. Kaivopiirin yleisten ja yksityisten etujen turvaamiseksi tarpeellisten määräysten tarkistamista varten esitetyissä asiakirjoissa louhintasuunnitelman mukainen toiminta tulisi hävittämään rauhoitettujen lajien esiintymiä.

Kalkkimaan kaivospiirin alueelta on tehty havaintoja luhtakultasiivestä. Luhtakultasiipi on luokiteltu uusimmassa kansallisessa uhanalaisuusarvioinnissa erittäin uhanalaiseksi (EN). Lisäksi luhtakultasiipi on luonnonsuojelulain 38 §:n 1 - 2 mom. ja luonnonsuojeluasetuksen 18 §:n 1 mom. ja liitteen 2 (a) mukaan rauhoitettu ja luokiteltu myös erityisesti suojeltavaksi lajiksi (LSL 47 § LSA 22 §). Laji on sisällytetty myös luontodirektiivin (92/43/ETY) liitteeseen IV (a). Luontodirektiivin liitteeseen IV lukeutuvien eläinlajien lisääntymis- ja levähdyspaikkojen hävittäminen ja heikentäminen on kiellettyä (luonnonsuojelulaki 49 § 1 mom.). Elinkeino-, liikenne- ja ympäristökeskus voi yksittäistapauksessa myöntää poikkeuksen kiellosta luontodirektiivin artiklassa 16 mainituilla perusteilla (luonnonsuojelulaki 49 § 3 mom.).

Kalkkimaan kaivospiirin alueelta on tehty havaintoja lukuisista uhanalaisista ja muista suojelullisesti huomionarvoisista lajeista; kalkkikinnassammal (*Scapania calcicola*, CR, erit.suoj.), partanaava (*Usnea barbata*, EN, erit.suoj.), kalkkihyitelöjäkälä (*Enchylium bachmanianum* var. *bachmanianum*, EN, erit.suoj.), horkkakatkero (*Gentianella amarella*, EN, erit.suoj.), ketokatkero (*Gentianella campestris*, EN, erit.suoj.), kallioishietakoi (*Gnorimoschema nordlandicolellum*, EN), sahaihetayökkönen (*Euxoa recussa*, EN), liuskamaamuna (*Bovista tomentosa*, EN), mustapaasisammal (*Schistidium trichodon*, VU), piiskuhietakoi (*Gnorimoschema valesiellum*, VU), vähäruskokalvaja (*Gonioctena flavicornis*, VU), ruskovahakas (*Cuphophyllum colemannianus*, VU), raidantuoksukääpä (*Haploporus odoratus*, VU), suomenpeilikääriäinen (*Eucosma suomiana*, VU), pohjanharasammal (*Campylophyllum halleri*, VU), lapinkaskashukka (*Gorytes neglectus*, NT), pohjankultajakälä (*Bryoplaca jungermanniae*, NT), sammaljäkälä (NT), ahokissankäpä (*Antennaria dioica*, NT), kaitavyökoi (*Klimeschiopsis kiningerella*, NT), ahokenttäkääriäinen (*Dichrorampha alpinana*, NT), ketonoidanlukko (*Botrychium lunaria*, NT), aarnikiiltokääriäinen (*Cydia cornucopiae*, VU), röyhysara (*Carex appropinquata*, VU), suomukuppijäkälä (*Solorina spongiosa*, NT), ruotsinloviniska (*Formica suecica*, NT) ja ruskosepikkä (*Rhacopus sahlbergi*, NT). (luonnonsuojelulaki 47 § 1 mom). Lapin ELY-keskus muistuttaa, että merkittävät suojelullisesti huomionarvoisten lajien esiintymäkeskittymät voivat lukeutua kaivoslain (621/2011) tarkoittamaan yleisen edun käsitteeseen, johon ei saa aiheuttaa huomattavaa haittaa.

CR = äärimmäisen uhanalainen, EN = erittäin uhanalainen, VU = vaarantunut, NT = silmälläpidettävä, LC = elinvoimainen, erit.suoj. = erityisesti suojeltava

Ristimaan kaivospiirin alueelle tai sen välittömään läheisyyteen ei sijoitu tiedossa olevia luonnonsuojeluasetuksen (2021/521) liitteen 3 (a) koko maassa rauhoitettujen lajien esiintymiä, ei liitteen 4 uhanalaisten lajien ja erityisesti suojeltavien lajien havaintopaikkoja eikä luontodirektiivin (92/43/ETY) liitteen II a ja IV a eläinlajien eikä II b ja IV b kasvilajien havaintopaikkoja (25.8.2022 Lajitietokeskus viranomaisportaali). Ristimaan kaivospiirin alue ei sijoitu luonnonsuojeluohjelmien alueelle, luonnonsuojelualueille eikä Natura 2000-verkoston alueille tai niiden välittömään läheisyyteen. Lähin suojelun piiriin lukeutuva alue, Kusiaiskorven, Palojängän, Alkumaan ja Isokummun jänkän Natura-alue (FI1301903), sijoittuu lähimmillään hieman runsaan 600 metrin etäisyydelle kaivospiiristä.

Kaikessa toiminnassa tulee välttää turmelemasta alueen luontoa enempää kuin kaivostoiminnan tai muun kaivosluvassa mainitun toiminnan tekemiseksi on välttämätöntä. Mahdollisten lisätutkimusten jälkeen maastoon jääneet jäljet tulee entisöidä mahdollisimman hyvin.

Lausuntopyyynnön liiteaineistossa ei ole kuvattu kaivospiirien kaavatilannetta. Lapin ELY-keskus haluaa tuoda esille seuraavat maankäyttöön liittyvät asiat:

Alueet sijaitsevat 14.12.2009 hyväksytyyn Tornion koko kaupungin oikeusvaikutteisen yleiskaavan alueella.

Yleiskaavassa Kalkkimaan kaivospiirin alue on osoitettu pääosin maa-ainestenottoalueena (EO). Kaivospiirin luoteis- ja kaakkoisosissa on kaavassa osoitettu luonnonsuojelualueita (SL). Merkintää koskevan kaavamääräyksen mukaan alueella ei saa suorittaa sellaisia toimenpiteitä, jotka saattavat vaarantaa alueen suojeluarvoja. Lisäksi alueella sijaitsee kaavassa osoitettuja suojeltujen tai silmälläpidettävien kasvien tai eläinten esiintymisalueita (sl). Merkintää koskevan kaavamääräyksen mukaan esiintymäalueen ympäristö on säilytettävä tai ylläpidettävä lajille suotuisana. Kalkkimaan tehdasalue ja sinne johtava tie on osoitettu kaavassa paikallisesti arvokkaaksi kulttuuriympäristöksi (sk/p). Merkintää koskevan kaavamääräyksen mukaan alueella olevia rakennuksia ei saa purkaa ilman MRL 127 §:ssä mainittua lupaa.

Ristimaan kaivospiirin alue sijaitsee yleiskaavassa osoitetulla maa- ja metsätalousvaltaisella alueella (M). Merkintää koskevan kaavamääräyksen mukaan alueita käytetään pääasiassa maa- ja metsätaloustuotantoon. Alueella sallitaan maa- ja metsätalouteen liittyvä sekä haja-asutusluonteinen asuntorakentaminen. Rakennuspaikan tulee olla pinta-alaltaan vähintään hehtaari. Peltoalueelle on sallittua vain maatalouteen liittyvä rakentaminen. Uudisrakentaminen tulee sijoittaa aukeilla alueilla jo olevien tilakeskusten yhteyteen tai pellon vaihettumisvyöhykkeeseen.

Lisäksi yleiskaavaa koskevan yleismääräyksen mukaisesti yleiskaava osoittaa alueiden pääasiallisen käyttötarkoituksen.

Pääkäyttötarkoituksen ohella alueella sallitaan myös muuta maankäyttöä edellyttäen, ettei toimenpiteillä vaikeuteta yleiskaavan toteutumista.

SMA Mineral Oy on selvityksessään esittänyt Kalkkimaan kaivospiiriä koskevan kaivoslain 108 §:n mukaisen vakuuden nostamista 7000 eurosta 15 000 euroon ja Ristimaan kaivospiiriä koskevan vakuuden nostamista 6000 eurosta 10 000 euroon. Selvityksen mukaan Kalkkimaan tehdasalue ja rakennukset (sähkölinja, vesiliittymä yms. infrastruktuuri) jätettäisiin paikalleen toiminnan lopettamisen jälkeen.

Lapin ELY-keskus huomauttaa, että ympäristölupapäätöksissä määrätyt vakuudet on asetettu kaivannaisjätteiden jätealueiden sulkemisen sekä asianmukaisen jätehuollon, tarkkailun ja toiminnan lopettamisessa tai sen jälkeen tarvittavien toimien varmistamiseksi. Lapin ELY-keskuksen näkemyksen mukaan ympäristölupapäätösten nojalla annetut vakuudet eivät kata alueella mahdollisesti olevien pilaantuneiden maiden selvittämistä ja kunnostamista, kemikaalijätteiden ja muiden vaarallisten jätteiden asianmukaista käsittelyä, alueelle sijoitettujen rakennusten purkamista, poistamista ja siitä aiheutuvien jätteiden käsittelyä tai näiden alueen siistimistä ja maisemointia.

Tämä asiakirja on sähköisesti hyväksytty. Asian on esitellyt ylitarkastaja Olli-Pekka Vieltojärvi ja ratkaissut Ympäristönsuojeluyksikön päällikkö Juha Hämäläinen. Asian valmisteluun ovat osallistuneet myös ylitarkastaja Heli Lehvola (luonnonsuojelu) ja ylitarkastaja Jussa Liikkanen (maankäyttö). Asiakirja toimitetaan vain sähköisesti.

Tämä asiakirja LAPELY/3888/2015 on hyväksytty sähköisesti / Detta dokument LAPELY/3888/2015 har godkänts elektroniskt

Ratkaisija Hämäläinen Juha-Pekka 02.09.2022 11:00

Esittelijä Vieltojärvi Olli-Pekka 02.09.2022 10:50



LAPIN LIITTO

Lausunto

11.8.2022

226/10.03.01.00/2022

Turvallisuus- ja kemikaalivirasto (Tukes)
kaivosasiat@tukes.fi

Viite: Lausuntopyyntö 13.6.2022 (KaivNro 2763)

Kalkkimaan kaivospiirin yleisten ja yksityisten etujen turvaamiseksi annettavien tarpeellisten määräysten tarkistaminen

Tausta

Turvallisuus- ja kemikaalivirasto (Tukes) pyytää kaivoslain (621/2011) 37 §:n nojalla lausuntoa SMA Mineral Oy:n Kalkkimaan kaivospiirin kaivosluvassa annettavien yleisten ja yksityisten etujen turvaamiseksi tarpeellisten määräysten tarkistamisesta.

Suhde maakuntakaavaan

Alueella on voimassa 11.9.2015 lainvoiman saanut Länsi-Lapin maakuntakaava, jossa Kalkkimaan kaivospiiri on osoitettu kaivosaluemerkinnällä (EK 1919).

Länsi-Lapin maakuntakaavassa on annettu koko maakuntakaava-aluetta koskevia määräyksiä muun muassa ympäristön viihtyisyyden turvaamisesta.

Alueella on voimassa Tornion yleiskaava 2021, joka on hyväksytty kunnanhallituksessa 29.6.2009. Maakuntakaava ei ole voimassa oikeusvaikutteisen yleiskaavan alueella.

Lapin liiton näkemys

Kaivostoiminta on yksi Lappi-sopimuksen mukaisista kärkitoimialoista. Lapin liiton virastolla ei ole huomauttamista lupamääräyksiin.

LAPIN LIITTO

Päivi Ekdahl
kehittämisohtaja / maakuntajohtajan sijainen

Paula Qvick
suunnittelujohtaja

Lausunnon valmistelija:
Olli Rönkä, aluesuunnittelija

Asiakirjan ovat allekirjoittaneet

Nimi	Tunnistautuminen	Aika
Stolt Elina Maria	Telia Tunnistus	02.09.2022 13:57:29 UTC+03:00



Tämä dokumentti on sähköisesti allekirjoitettu

Sisällys: - Kansilehti (1 sivu)
- Alkuperäinen dokumentti (2 sivua)

Kansilehden sivu 1/1

Metsähallitus
PL 94
01301 Vantaa
kirjaamo@metsa.fi

Turvallisuus- ja kemikaalivirasto (Tukes)
PL 66
00521 Helsinki
kaivosasiat@tukes.fi

Viite: Lausuntopyyntö 13.6.2022, KaivNro 2763

Metsähallituksen lausunto Kalkkimaan kaivospiirin (KaivNro 2763) yleisten ja yhteisten etujen turvaamiseksi annettavista määräyksistä, SMA Mineral Oy, Tornio

Turvallisuus- ja kemikaalivirasto (Tukes) pyytää kaivoslain (621/2011) 37 §:n nojalla lausuntoa kuulutusasiakirjasta koskien SMA Mineral Oy:n Kalkkimaan kaivospiirin (KaivNro 2763) yleisten ja yksityisten etujen turvaamiseksi annettavien tarpeellisten määräysten tarkistamista. Kalkkimaan kaivospiirille on annettu lupamääräykset 14.9.2017 ja lupamääräysten tarkistamisen ajankohdaksi on määrätty 1.6.2022.

Metsähallitus lausunnon antajana

Metsähallitus hallinnoi ja hoitaa valtion omistamia maa- ja vesialueita. Metsähallituksen Luontopalvelujen hallinnassa ovat Kalkkimaan kaivospiirillä sijaitsevat kiinteistöt 851-422-19-12 (Suoja-Vuorela) ja 851-413-1-41 (Suoja-Heikinjuntti).

Yleistä etua koskevat lupamääräykset

Metsähallitus kiinnittää huomion siihen, että vaikka kyse on yleisten ja yksityisten etujen turvaamiseksi tarpeellisten määräysten *tarkistamista* koskevasta kuulemisesta, kaivoslain mukaisessa luvassa ei vielä ole annettu 52.3 §:n 9-kohdan yleistä etua turvaavia lupamääräyksiä. Kaivoslain esitöiden (HE 273/2009) mukaan yleinen etu voi koskea muun muassa luontoarvoja ja liittyä haitallisiin ympäristövaikutuksiin ja niiden torjumiseen. Luvassa annettavilla määräyksillä tulisi pyrkiä vähentämään ja rajoittamaan toiminnasta aiheutuvia haittoja yleiselle ja yksityiselle edulle. Metsähallituksen näkemyksen mukaan yleisenä etuna tulisi tarkastella ainakin luonnonsuojelulailta rauhoitettuja ja luontodirektiivin IV liitteen lajeja sekä luonnonsuojeluarvojen turvaamista perustettavalla luonnonsuojelualueella.

2.9.2022

MH5317/2022

Valtakunnalliseen lehtojensuojeluohjelmaan kuuluva kohde Kalkkimaan lehdot (LHO120430) sijaitsee pääsääntöisesti kaivospiirin alueella. Lehtojensuojeluohjelmaan kuuluva alue tullaan valtion maiden osalta perustamaan luonnonsuojelulain (1096/1996, LSL) 17 §:n mukaiseksi muuksi luonnonsuojelualueeksi (Kalkkimaan LSA) Länsi-Lapin luonnonsuojelualueita koskevan säädösvalmistelun yhteydessä. Perustettavan luonnonsuojelualueen rauhoitussäännökset tulevat olemaan LSL 13-15 §:ien mukaiset ja kieltävät muun muassa maaperään kajoamisen.

Perustettavalla luonnonsuojelualueella on merkittäviä luontoarvoja. Alueen lehdot ovat voimakkaan kalkkivaikutteisia ja lajistoltaan erittäin arvokkaita. Alueella tavataan luonnonsuojelulailla rauhoitettua (42.2 §, VNA 521/2021 liite 3a) metsänemää ja valkolehdokkia. Kalkkimaa on harvalukuisen metsänemän huomattavimpia esiintymäpaikkoja Lapissa. Lisäksi alueella tavataan kahta luontodirektiivin liitteen IV (b) lajia. Kyseisten tiukkaa suojelua edellyttävien lajien esiintymien hävittäminen ja heikentäminen on kielletty ilman ELY-keskuksen myöntämää poikkeuslupaa. Lajit on myös rauhoitettu luonnonsuojelulailla. Toinen kyseisistä direktiivikasvilajeista on alueella niin runsas, että luonnonsuojelualueeksi muodostettavan kaivospiirin osan voi katsoa olevan jokseenkin yhtenäistä lajiesiintymää.

Kaivoslain esitöiden mukaan (HE 273/2009 vp. s. 181) kaivosluvassa olisi 52 §:n nojalla mahdollista antaa muun muassa tarvittavat moottoriajoneuvolla liikkumista rajoittavat määräykset, esimerkiksi silloin kun alueella tiedetään olevan arvokkaita kasvi- ja linnustokohteita. Metsähallitus esittää, että kaivosluvassa annettavalla määräyksellä kielletäisiin lumettoman ajan maastoliikenne luonnonsuojelualueeksi perustettavalla valtion hallinnassa olevalla alueella. Perusteena tälle rajoitukselle ovat alueen edellä kuvatut merkittävät lajistoarvot.

Lisäksi Metsähallitus kiinnittää kaivosviranomaisen huomion siihen tosiseikkaan, että Tukesin 14.9.2017 antaman päätöksen jälkeen korkeimman hallinto-oikeuden (KHO 22.11.2017 t. 6029) ja Pohjois-Suomen hallinto-oikeuden (1.4.2020 päätös 10/0118/1) ratkaisuissa on annettu sellaisia kaivoslain mukaisia lupamääräyksiä ja niiden perustelua koskevia oikeusohjeita, jotka tulisi huomioida myös Kalkkimaan kaivospiiriä koskevassa ratkaisussa.

Lausunnon valmisteluun ovat osallistuneet Luontopalvelujen erikoissuunnittelijat Pauliina Kulmala ja Liinu Törvi. Lisätietoja lausunnosta antaa Liinu Törvi (puh. 040-754 1512).

Elina Stolt
aluepäällikkö
Metsähallitus, Lapin Luontopalvelut

VASTINE

05.10.2022



Turvallisuus- ja kemikaalivirasto (Tukes)
PL 66 (Opastinsilta 12 B)
00521 Helsinki
Puh. 0295 5052 132

maria.kivi@tukes.fi

Yhtiö SMA Mineral Oy
Asia Kalkkimaan ja Ristimaan kaivospiirien lupamääräysten tarkistaminen, Kaivoslaki 52 § ja 62 §, Ristimaan ja Kalkkimaan kaivospiireille (KaivNro 4338 ja 2763)

Viite: Vastinepyyntö 5.9.2022 lausuntoihin MH5317/2022, 2.9.2022, Lapin liitto 226/10.03.01.00/2022, 11.8.2022, Lapin liitto 225/10.03.01.00/2022, 11.8.2022 ja LAPELY/3888/2015, 2.9.2022.

VASTINE LAUSUNTOHIN KALKKIMAAN JA RISTIMAAN KAIVOSPIIRIEN LUPAMÄÄRÄYSTEN TARKISTAMISEN KUULUTUKSEN JOHDOSTA

Lausunto MH5317/2022, 2.9.2022 (KaivNro 2763):

Toiminnanharjoittajalla ei ole huomautettavaa lausuntoon. Toiminnanharjoittaja haluaa korostaa, ettei tutkimustoimintaa ole tarkoituskaan suorittaa lumettomana aikana Kalkkimaan kaivospiirin läheisillä luonnonsuojelualueilla vaan mahdolliset maastoajoneuvoilla suoritettavat tutkimukset keskitetään talvikaudelle.

Lausunto Lapin liitto 226/10.03.01.00/2022, 11.8.2022 (KaivNro 2763):

Toiminnanharjoittajalla ei ole huomautettavaa lausuntoon.

Lausunto Lapin liitto 225/10.03.01.00/2022, 11.8.2022 (KaivNro 4338):

Toiminnanharjoittajalla ei ole huomautettavaa lausuntoon.

Lausunto LAPELY/3888/2015, 02.09.2022 (KaivNro 4338 ja 2763):

Lapin ELY-keskus huomauttaa, että Kalkkimaan kaivospiirin alueella sijaitsevan Tuppivaaran louhoksen laajentaminen selvityksessä esitetyn louhintasuunnitelman mukaisesti vaarantaa



voimassa olevan lupapäätöksen nro 61/2013/1 lupamääräyksen 28 noudattamista. Tämä tulee huomioida louhintaa koskevan toteutuksen suunnittelussa.

Toiminnanharjoittaja yhtyy ELY-keskuksen näkemykseen ja lupamääräyksen noudattaminen huomioidaan tulevassa louhoksen laajentamisen suunnittelussa. Laajentamisesta tehdään kuitenkin erillinen selvitys ja mahdollisesti erillinen ympäristölupahakemus, joissa huomioidaan tarpeellisin osin alueen suojelualueet sekä selvitetään mm. mahdollisuuksia erilaisille kompensatioille. Toiminnanharjoittajan näkemyksen mukaan ko. asia ei liity esillä olevaan selvitykseen yleisten ja yksityisten etujen turvaamisesta juuri tällä hetkellä.

Lapin ELY-keskus huomauttaa, että ympäristölupapäätöksissä määrätyt vakuudet on asetettu kaivannaisjätteiden jätealueiden sulkemisen sekä asianmukaisen jätehuollon, tarkkailun ja toiminnan lopettamisessa tai sen jälkeen tarvittavien toimien varmistamiseksi. Lapin ELY-keskuksen näkemyksen mukaan ympäristölupapäätösten nojalla annetut vakuudet eivät kata alueella mahdollisesti olevien pilaantuneiden maiden selvittämistä ja kunnostamista, kemikaalijätteiden ja muiden vaarallisten jätteiden asianmukaista käsittelyä, alueelle sijoitettujen rakennusten purkamista, poistamista ja siitä aiheutuvien jätteiden käsittelyä tai näiden alueiden siistimistä ja maisemointia.

Kemikaalijätteiden ja muiden vaarallisten jätteiden asianmukainen käsittely tapahtuu pääsääntöisesti jatkuvasti toiminnan aikana jo, eikä oletettavaa ole, että ko. jakeita jäisi merkittäviä määriä toiminnan loputtua jäljelle. Kalkkimaan tehdasalueella käsitellään vähäisiä määriä kemikaaleja sekä vaarallisia jätteitä ja merkittävin mahdollisesti vaarallinen jäte on Tuppivaaran kaivannaisjätealueelle läjitetty Röyttän toimipaikan osittain palanut kalkkijae. Toiminnanharjoittaja on kuitenkin viime vuosina kehittänyt toimintaansa merkittävästi ja tuotteistanut ko. sivujakeen tuotteeksi eikä läjitettävää jätettä ole syntynyt useaan vuoteen. Lisäksi jo olemassa olevaa vanhaa läjitettyä jätettä (tuotetta) myydään koko ajan enenevässä määrin ja täten kaivannaisjätealueelle läjitetty kasa pienenee tasaisesti. Toiminnanharjoittajan näkemyksen mukaan kaivannaisjätealueelle jääneiden jakeiden jälkikäsittely ja mahdollisesti pilaantuneiden maiden selvittäminen katetaan ympäristölupapäätöksessä määrätyillä vakuuksilla, mikäli tarpeen. Alueen siistimistä ja maisemointia tehdään jo toiminnan aikana niiltä osin kuin se on aina mahdollista eikä alueelle suunnitella jatkokäyttöä.

Voimassa olevan kaavamääräyksen mukaan Kalkkimaan alueella olevia rakennuksia ei saa purkaa ilman MRL 127§:ssä mainittua lupaa, kuten ELY-keskuskin toteaa, ja lisäksi alueen läheisyydessä sijaitsevien suojeltujen tai silmälläpidettävien kasvien ja eläinten esiintymisalueita tulee säilyttää tai ylläpitää lajille suotuisana.

Toiminnanharjoittaja on esittänyt näkemyksenä mukaan varsin realistisesti selvityksessään toimenpiteet toiminnan lopettamisen jälkeisille jälkihoitotoimenpiteille ottaen huomioon mm. kaavamääräykset rakennusten purkamisesta sekä tarpeen arvokkaiden luontokohteiden säilyt-



tämisestä. Täten toiminnanharjoittajan näkemyksen mukaan selvityksessä esitetyt vakuuden korotukset molemmille kaivospiireille (KaivNro 2763 ja 4338) ovat riittäviä.

Valitusviranomainen

Päätökseen saa hakea muutosta valittamalla sille hallinto-oikeudelle, jonka tuomiopiirissä pääosa tässä päätöksessä tarkoitettu alueesta sijaitsee. Toimivaltainen hallinto-oikeus on mainittu valitusosoituksen lopussa. Valituskirjelmä osoitetaan valitusviranomaiselle ja se on toimitettava valitusajassa hallinto-oikeuden kirjaamoon.

Valitusaika

Päätös katsotaan tulleen tiedoksisaaduksi seitsemän (7) päivän kuluessa päätöksen antopäivästä sitä määräaikaan lukematta. Valitus on tehtävä kirjallisesti 30 päivän kuluessa päätöksen tiedoksisaannista.

Valitusaika päättyy 2.5.2025.

Valitusoikeus

Päätöksestä voivat valittaa ne, joiden etua, oikeutta tai velvollisuutta asia saattaa koskea, sekä vaikutusalueella ympäristön-, terveyden- tai luonnonsuojelun taikka asuinympäristön viihtyisyyden edistämiseksi toimivat rekisteröidyt yhdistykset tai säätiöt, asianomaiset kunnat, elinkeino-, liikenne- ja ympäristökeskukset ja muut asiassa yleistä etua valvovat viranomaiset, saamelaiskäräjät sillä perusteella, että luvassa tarkoitettu toiminta heikentää saamelaisten oikeutta alkuperäiskansana ylläpitää ja kehittää omaa kieltään ja kulttuuriaan ja kolttien kyläkokous sillä perusteella, että luvassa tarkoitettu toiminta heikentää kolttien elinolosuhteita ja mahdollisuuksia harjoittaa elinkeinoja.

Valituksen sisältö

Valituskirjelmässä on ilmoitettava

- päätös, johon haetaan muutosta
- miltä kohdin päätökseen haetaan muutosta ja mitä muutoksia siihen vaaditaan tehtäväksi
- perusteet, joilla muutosta vaaditaan
- mihin valitusoikeus perustuu, jos valituksen kohteena oleva päätös ei kohdistu valittajaan
- valittajan nimi ja kotikunta
- postiosoite ja puhelinnumero, joihin asiaa koskevat ilmoitukset valittajalle voidaan toimittaa

Jos valittajan puhevaltaa käyttää hänen laillinen edustajansa tai asiamiehensä tai jos valituksen laatijana on joku muu henkilö, valituskirjelmässä on ilmoitettava myös tämän nimi ja kotikunta.

Valittajan, laillisen edustajan tai asiamiehen on allekirjoitettava valituskirjelmä, ellei valituskirjelmää toimiteta sähköisesti (telekopiona tai sähköpostilla).

Valituksen liitteet

Valituskirjelmään on liitettävä

- päätös, johon haetaan muutosta valittamalla, alkuperäisenä tai jäljennöksenä
- asiakirjat, joihin valittaja vetoaa vaatimuksensa tueksi, jollei niitä ole jo aikaisemmin toimitettu viranomaiselle
- asiamiehen valtakirja

Valituskirjelmän toimittaminen perille

Valituskirjelmän voi viedä valittaja itse tai hänen valtuuttamansa asiamies. Valituskirjelmä liitteineen voidaan myös lähettää postitse, telekopiona tai sähköpostilla. Postiin valituskirjelmä on jätettävä niin ajoissa, että se ehtii perille valitusajan viimeisenä päivänä ennen aukioloajan päättymistä. Hallinto-oikeudessa kirjaamon aukioloaika on klo 8.00 – 16.15. Sähköisesti (telekopiona tai sähköpostilla) toimitetun valituskirjelmän on oltava toimitettu niin, että se on käytettävissä vastaanottolaitteessa tai tietojärjestelmässä määräajan viimeisenä päivänä ennen virka-ajan päättymistä.

Valittajalta peritään hallinto-oikeudessa **oikeudenkäyntimaksu** 310 euroa. Oikeudenkäyntimaksua ei peritä, jos hallinto-oikeus muuttaa valituksen kohteena olevaa päätöstä valittajan eduksi. Tuomioistuinmaksulaissa (1455/2015) on erikseen säädetty muistakin tapauksista, joissa maksua ei peritä.

Toimivaltaisen hallinto-oikeuden yhteystiedot muutoksenhakua varten:

Pohjois-Suomen hallinto-oikeus

Käyntiosoite: Torikatu 34-40, 90100 Oulu

Postiosoite: PL 189, 90101 Oulu

Puhelin: 029 56 42800

Faksi: 029 56 42841

Sähköposti: pohjois-suomi.hao(at)oikeus.fi

Sähköpostia lähetettäessä (at)-merkintä korvataan @-merkillä.

Sähköinen asiointipalvelu: <https://asiointi.oikeus.fi/hallintotuomioistuimet>