

ILMOITUS KUULUTUKSESTA

Turvallisuus- ja kemikaalivirasto (Tukes) on kuuluttanut kaivoslain (10.6.2011/621) 40 §:n nojalla:

Kullanhuuhdontalupahakemuksen

Lupatunnus: HL2017:0007

Hakijat: Tommi Tyvelä, Jouni Itkonen

Alueen sijainti: Sodankylän kunta, Lismanpalo, 4,3 ha

Konekaivu, käsiteltävä maamäärä enintään 1000 m³ vuodessa. Hakemus kuulutetaan uudelleen. Hakemus on kuulutettu 3.12.2018 ja mikäli siihen ei ole tullut muutoksia sitä voi käyttää. Alueelle on myönnetty ympäristölupa (Nro 13/2017/1).

Nähtävilläolo

Kuulutus ja hakemusasiakirjat ovat nähtävänä 23.4.2025 – 30.5.2025 Tukesin verkkosivuilla osoitteessa <https://tukes.fi/paatokset-ja-kuulutukset/kullanhuuhdontaluvat>. Tiedoksisaannin katsotaan tapahtuneen seitsemäntenä (7) päivänä kuulutuksen julkaisusta.

Mielipiteet ja muistutukset

Mielipiteet ja muistutukset voi lähettää 30.5.2025 mennessä lupatunnus mainiten sähköisesti osoitteeseen kaivosasiat@tukes.fi tai osoitteeseen Tukes, PL 66, 00521 Helsinki

Lisätietoja

kaivosasiat@tukes.fi tai puh. 029 5052 166

KULLANHUHDONTALUPAHAKEMUS

Pakolliset kohdat on merkitty tähdellä (*). Ennen hakemuksen toimittamista kaivosviranomaiselle hakijan on huolehdittava, että ne on täytetty asianmukaisesti.

1. HAKIJAN TIEDOT

1.1. Etu- ja sukunimi *

Pertti Kuha

1.2. Postiosoite *

1.3. Postinumero *

1.4. Postitoimipaikka *

1.5. Puhelinnumero

1.6. Sähköposti

1.7. Muut hakijat yhteystietoineen

2. ALUEEN TIEDOT

2.1. Ehdotus alueen nimeksi

lida

2.2. Alueen pinta-ala *

4,3

ha (enintään 7 ha)

2.3. Sijainti: Lappi, valtion omistama alue *

- Inarin kunta
 Sodankylän kunta
 Sallan kunta
 muu

mikä?

2.4. Haettavan alueen tarkempi sijainti (joen, puron tarkkuudella)

Sodankylä , Vuotso, Lismanpalo

2.5. Hakijan esitys luvan voimassaoloajaksi:

10

vuotta

Uutta lupaa voi hakea enintään neljäksi vuodeksi, jatkolupaa 10 vuodeksi.

2.6. Selvitys haettavasta alueesta ja sen käyttöä koskevista rajoituksista sekä pääpiirteittäinen selvitys merkittävistä luonto- ja kullanhoidontakulttuuriarvoista alueella *

Selvitys mm. luonnonsuojelulain, erämaalain ja muinaismuistolain nojalla aluetta koskevista rajoituksista. Saamelaisen kotiseutualueetta ja erityistä poronhoitoaluetta koskevassa hakemuksessa on kyseisiä alueita koskevat säännökset otettava huomioon.

Haettavalla alueella on 4,3ha voimassaoleva valtaus KaivNro 9214/1.
Liitteenä ympäristölupapäätös Nro 13/2017/1, jossa kyseiset asiat on selvitetty

2.7. Selvitys alueen käyttöä koskevien rajoitusten huomioon ottamisesta *

Liitteenä ympäristölupapäätös Nro12/2017/1, jossa nämä asiat on käsitelty

2.8. Selvitys alueen oikeusvaikutteisista kaavoista ja mahdollisesti vireillä olevista kaavahankkeista sekä selvitys siitä, ettei haetulla alueella ole kaivoslain (621/2011) 46 §:n 1 momentin 1 ja 2 kohdassa tarkoitettua estettä *

Alue on pohjois-Lapin maakuntakaavassa merkitty metsätalous- ja poronhoitovaltaiseksi alueeksi M1, alueella on hakijan hallussaoleva valtaus :lida KaivNro 9214/1

3. SELVITYS TOIMINNASTA JA TOIMINNAN VAIKUTUKSISTA

3.1. Kuvaus toiminnan määrästä (m³), laadusta ja aikataulusta *

Vuosittain käsiteltävä maamäärä on alle 1000m³, kaivuussa käytetään alle 9 tonnin talakaivuria sekä alle 2 tonnin minikaivuria liitteessä olevan ympäristöluvan mukaisesti.

3.2. Onko alueella tarkoitus suorittaa koneellista kullankaivuuta? *

- Kyllä
 Ei

3.3. Onko hakijalla alueelle voimassaoleva ympäristöluva? *

- Kyllä
 Ei

3.4. Onko hakemukseen liitetty kaivannaisjätteen jätehuoltosuunnitelma? *

- Kyllä
 Ei

3.5. Miten kulku alueelle järjestetään? *

Alue sijaitsee metsäautotien päässä, n. 1,7 km nelostieltä.

3.6. Selvitys niistä, joiden etua, oikeutta tai velvollisuutta asia saattaa koskea *

Mainitse mm. alueen paliskunta, sijoittuuko alue saamelaisten kotiseutualueelle, ym.

Alue kuuluu Lapin paliskunnan alueeseen ja sijaitsee saamelaisten kotiseutualueella

3.7. Hakijan arvio toiminnan ympäristö- ja muista vaikutuksista sekä selvitys toiminnan haitallisten vaikutusten ehkäisystä *

Jos kullanhuuhtontalupaa koskeva hakemus kohdistuu saamelaisten kotiseutualueelle, on toiminnan vaikutuksia arvioitava saamelaisten oikeuden kannalta alkuperäiskansana, kolttalaisten kolttalaissa säädettyjen tavoitteiden kannalta ja erityisellä poronhoitoalueella poronhoidon kannalta.

Nämä asiat selviävät liitteenä olevasta ympäristölupapäätöksestä

3.8. Selvitys toiminnan lopettamisesta ja siihen liittyvistä toimenpiteistä sekä jälkitoimenpiteistä *

Toiminnan loppuessa alue tasataan ja siistitään luonnonolosuhteita vastaavaksi, tätä ennallistamista tehdään vuosittain jo kaivetuille ja tutkituille alueille.

4. RAKENTAMINEN

4.1. Haetaanko alueelle lupaa rakentaa rakennus tai rakennelma tämän hakemuksen yhteydessä?

Kyllä

Ei

4.2. Perustelut rakentamistarpeelle

4.3. Onko hakemukseen liitetty rakennusta tai rakennelmaa koskevat rakennuspiirustukset?

Kyllä

Ei

5. VAKUUS

Hakijan ehdotus vakuuden suuruudesta/selvitys sen tarpeellisuudesta. Ehdotus perusteltava.

3000 euroa, kaivutoiminta on pienimuotoista ja alueella on enintään kolmen kaivukauden jäljet ennallistamatta.

6. MUUT TIEDOT

Muut hakemuksen käsittelyyn mahdollisesti vaikuttavat lisätiedot

PERTTI KUHA

Allekirjoitus (kaikkien hakijoiden) *

Sähköisesti toimitettuihin hakemuksiin kaivosviranomaisen pyytää allekirjoitukset tarvittaessa.

PAKOLLISET LIITTEET:

1. Hakijan virkatodistus (kaikkien hakijoiden)
2. Kartta alueesta
3. Kaivannaisjätteen jätehuoltosuunnitelma

Muista liittää hakemukseen kaikki tarvittavat liitteet!

LÄHETÄ HAKEMUS

TULOSTA HAKEMUS

**Turvallisuus- ja
kemikaalivirasto**

Helsinki
PL 66 (Opastinsilta 12 B)
00521 Helsinki

Tampere
Kalevantie 2
33100 Tampere

Rovaniemi
Valtakatu 2
96100 Rovaniemi

Neuvonta 029 5052 000
www.tukes.fi/kaivosasiat
kaivosasiat@tukes.fi

KAIVANNAISJÄTTEEN JÄTEHUOLTOSUUNNITELMA

Jätehuoltosuunnitelman voi tehdä tällä lomakkeella tai vapaamuotoisesti. Tästä lomakkeesta tulee täyttää kohdat 1-5 ja 7. Huomaa, että kohta 6 koskee VAIN mahdollista jätealuetta.

1. Kallanhuuhdonta-alueen lupatunnus (täytetään, jos tiedossa)

KaivNro 9214

2. Kallanhuuhdontaluvan hakija/ haltija

Pertti Kuha

3. Kaivannaisjäte

Kaivannaisjätteen laji	Arvioitu määrä (m ³) koko tuotantoaikana	Hyödyntäminen 1 maisemoinnissa 2 muu hyödyntämistapa, mikä?	Tiedot ympäristövaikutuksista. Sanallinen kuvaus.
Pintamaat	2000	1. Otetaan talteen eri läjitysalueille ja lopuksi peitetään kaivujätteitä	Ei ympäristövaikutuksia
Kannot ja muu puuaines	200	2. Polttopuuna	Ei ympäristövaikutuksia
Kivennäismaat (kivet ja muu maa-aines)	7500	1. Tasataan monttuja	Vähäinen veden samentuminen
Muut (esim. selkeytysal- taiden lietteet) Yksilöi alle			
Liete	500	1. Lopputasauksissa	Vähäinen veden samentuminen

4. Selvitys vaikutusten ehkäisemiseksi toteutettavista toimista toiminnan aikana ja sen päätyttyä (esim. sijoitus, peittäminen, ym.)

Kaivutoiminta tehdään järjestelmällisesti, jolloin edellinen monttu täytetään uuden kaivujätteillä. Lopuksi levitetään talteenotetut pintamaat kaivualueille.

5. Selvitys seurannasta ja tarkkailusta toiminnan aikana ja sen päätyttyä (esim. silmämääräinen tarkkailu)

Seurataan ettei lietettä pääse vesistöön. Kaivun loputtua tarkistetaan, että maisemointi tehdään ja ettei alueelle jää vaarallisia esteitä ja jyrkänteitä.

6. Tiedot maa- ja kiviainesjätealuetta koskevista jälkitoimenpiteistä (esim. siistiminen, maisemointi)

Montut ja kiviainesjätealueet tasataan ja maisemoidaan mahdollisuuksien mukaan pintamailla, varmistetaan, ettei lietealtaat pääse purkautumaan vesistöön tulvien ja eroosion vuoksi. Lietealtaat maisemoidaan pintamailla tai tyhjennetään kaivettuihin monttuihin ennen maisemointia.

7. Päivämäärä ja laatija

28.3.2017

Pertti Kuha

Jätehuoltosuunnitelmaa ei vaadita, jos luvanhaltijan on laadittava sellainen ympäristönsuojelulain nojalla.

Kaivannaisjätteen jätehuoltosuunnitelman tavoite ja sisältö:

Jätehuoltosuunnitelman laatimisen tavoitteena on jätteen syntyä ehkäisy, jätteiden hyödyntämisen edistäminen sekä ympäristön pilaantumisen ehkäisy.

Kullanhuuhdonnassa syntyvät kaivannaisjätteet:

Kullanhuuhdonnassa syntyviä kaivannaisjätteitä ovat esimerkiksi pintamaat, kannot, kivet ja selkeytysaltaiden lietteet. Pintamaat ovat tuotantoalueen valmistelussa poistettavia maita, jotka ovat pääasiassa orgaanista ainesta; turvetta ja kasvillisuutta. Valmistelun ja tuotannon aikana alueelta voi kertyä kiviä sekä kantoja.

Ympäristövaikutukset riippuvat kaivannaisjätteestä ja sen hyödyntämisestä. Lietteistä voi tulla kiintoaine- ja ravinnepäästöjä, jos lietteet sijoitetaan eroosiolle alttiiksi lähelle ojia. Maa-aineksen läjittäminen voi aiheuttaa maisemahaittaa.

Kaivannaisjätteiden hyödyntäminen:

Pintamaita ja kiviä voi käyttää maisemointiin. Tällaiset toimenpiteet ovat kaivannaisjätteen hyödyntämistä.

ASIA

Koneellinen kullankaivu Iida-nimisellä valtauksella Sodankylän Lismanpalossa ja toiminnan aloittaminen muutoksenhausta huolimatta, Sodankylä

LUVAN HAKIJA

Pertti Kuha

SISÄLLYSLUETTELO

HAKEMUS JA ASIAN VIREILLETULO	3
TOIMINTA JA SEN SIJAINTI	3
LUVAN HAKEMISEN PERUSTE	3
LUPAVIRANOMAISEN TOIMIVALTA	3
TOIMINTAA KOSKEVAT LUVAT JA ALUEEN KAAVOITUSTILANNE.....	3
HAKEMUKSEN SISÄLTÖ	3
Yleiskuvaus toiminnasta.....	3
Polttoaineet.....	4
Veden käyttö.....	4
Liikennejärjestelyt	4
YMPÄRISTÖKUORMITUS	5
Päästöt pintavesiin ja ilmaan.....	5
Melu ja värinä	5
Jätteet.....	5
YMPÄRISTÖ.....	5
TOIMINNAN VAIKUTUKSET YMPÄRISTÖÖN JA VAIKUTUSTEN TARKKAILU.....	5
POIKKEUKSELLISET TILANTEET JA NIIHIN VARAUTUMINEN	5
VAKUUS	6
LUPAHAKEMUKSEN KÄSITTELY	6
Lupahakemuksen täydennykset.....	6
Lupahakemuksesta tiedottaminen.....	6
Lausunnot ja muistutukset	6
Hakijan kuuleminen ja vastine.....	20
MERKINTÄ	23
ALUEHALLINTOVIRASTON RATKAISU.....	24
YMPÄRISTÖLUPARATKAISU.....	24
LUPAMÄÄRÄYKSET	24
Yleiset määräykset.....	24
Määräykset pilaantumisen ehkäisemiseksi.....	24
Häiriötilanteet ja muut poikkeukselliset tilanteet	25
Tarkkailu- ja raportointimääräykset	25
Toimet kaivukauden päätteeksi ja toiminnan lopettaminen.....	26
OHJAUS ENNAKOIMATTOMIEN VAHINKOJEN VARALLE.....	26
RATKAISUN PERUSTELUT	26
Ympäristölupa.....	26
Lupamääräysten perustelut.....	28
VASTAUS YKSILÖITYIHIN VAATIMUKSIIN.....	30
LUVAN VOIMASSAOLO	30
Päätöksen voimassaolo	30
Lupaa ankaramman asetuksen noudattaminen.....	30
PÄÄTÖKSEN TÄYTÄNTÖÖNPANO.....	31
Päätöksen yleinen täytäntöönpanokelpoisuus.....	31
Toiminnan aloittaminen muutoksenhausta huolimatta.....	31
Toiminnanaloittamisluvan perustelut	31
Vakuus ja sen arvioinnin perustelut.....	31
SOVELLETUT SÄÄNNÖKSET	32
KÄSITTELYMAKSU	32
Ratkaisu.....	32
Perustelut	32
Oikeusohje.....	32
PÄÄTÖKSESTÄ TIEDOTTAMINEN.....	32
MUUTOKSENHAKU	34

HAKEMUS JA ASIAN VIREILLETULO

Pertti Kuha on 10.8.2016 Pohjois-Suomen aluehallintovirastoon toimitetulla ja myöhemmin täydennetyllä hakemuksella hakenut ympäristölupaa koneelliseen kullankaivuun sekä ympäristönsuojelulain mukaista oikeutta aloittaa toiminta muutoksenhausta huolimatta.

TOIMINTA JA SEN SIJAINTI

Koneellista kullankaivua on tarkoitus harjoittaa 4,3 hehtaarin kokoisella lida-nimisellä valtauksella Sodankylän Lismanpalossa.

LUVAN HAKEMISEN PERUSTE

Ympäristönsuojelulain liitteen 1 taulukon 2 kohta 7 a.

LUPAVIRANOMAISEN TOIMIVALTA

Ympäristönsuojeluasetuksen 1 luvun 1 §:n 2 momentin 7 a) kohdan mukaisesti aluehallintovirasto ratkaisee koneellisen kullankaivun ympäristölupa-asian.

TOIMINTAA KOSKEVAT LUVAT JA ALUEEN KAAVOITUSTILANNE

Tukes on 28.5.2014 antamallaan päätöksellä myöntänyt alueelle valtauskirjan (KaivNro 9214). Tukes on päätöksellään 9.3.2016 siirtänyt valtausoikeuden hakijalle. Valtauksen voimassaolo päättyy 31.12.2018.

Pohjois-Lapin maakuntakaavassa alue on merkitty metsätalous- ja poronhoitovaltaiseksi alueeksi merkinnällä M1.

HAKEMUKSEN SISÄLTÖ

Yleiskuvaus toiminnasta

Valtauksella etsitään kultaa koneellisesti. Maa-aineksia kaivetaan pääasiassa yhdellä alle yhdeksän tonnin painoisella tela-alustaisella kaivinkoneella. Tarvittaessa voidaan käyttää aputöissä alle kahden tonnin minikaivinkonetta. Koneellisesti käsiteltävä maamäärä on vuosittain alle 1 000 m³, keskimäärin 950 m³ ja enintään 999 m³ ulottuen noin 1 000 m²:n laajuiselle alueelle. Kaivuusyvyys on maaperästä riippuen 0,5–3 metriä.

Kulta erotetaan kaivetusta maa-aineksesta vesivoimalla toimivalla rumpu- ja tasoerottelulaitteella. Huuhdonnassa tarvittava vesi otetaan valtausalueella sijaitsevasta vesilammikosta ja huuhdonnasta vapautuva vesi ohjataan takaisin lammikkoon. Lammikko täyttyy keväisin sulamis- ja sadevesistä. Valtaukselle ei ole tarvetta johtaa vettä vesistöä.

Maa-ainesten käsittelyssä pintamaat ja käsitellyt maat läjitetään kaivu- vyöhykkeen molemmille sivuille. Pintamaa ja turve läjitetään erilleen ja sitä hyödynnetään alueen maisemoinnissa. Maisemoimatta ja tasoittelematta pidetään enintään kolmen kaivukauden laajuista aluetta. Kuluvan ja kahden edellisen vuoden kaivualuetta hyödynnetään mahdollisten kiertovesialtaiden rakentamisessa ja työmaaliikenteessä.

Vuosittainen kaivuaika on 1.6–30.9., jonka aikana kaivupäiviä on enintään 100. Lisäksi huoltopäiviä kaivukaudella on 15. Talvihuoltoa ei tarvitse tehdä.

Hakijalla on tiedossa Sakiaselän poroerotuspaikka ja toiminta voidaan keskeyttää tarvittaessa poronhoitotöiden ajaksi. Lupaa haetaan toistaiseksi voimassaolevana.

Polttoaineet

Polttoaineiden kulutus on kaivukauden aikana arviolta 1 200 litraa dieseliä ja 150 litraa bensaa. Polttoaineet ja voiteluaineet varastoidaan valuma-altaallisissa lukituissa säiliöissä. Kaivualueella syntyvät jätteet toimitetaan Sodankylän kunnan osoittamaan jätepisteeseen.

Polttoaineita varastoidaan noin viikon tarve kerrallaan, 250 litraa polttoöljyä ja 40 litraa bensaa sekä voiteluaineita kaivukaudeksi 40 litraa.

Veden käyttö

Huuhdontaan käytettävä vesi otetaan valtausalueelta sulamisvesilammikosta. Huuhdonnassa käytetään vettä noin 600 litraa minuutissa kierrättämällä sitä huuhdontalaitteistossa. Vettä kierrätetään noin 400 m³/päivä ja 24 000 m³/vuosi.

Kiertovesialtaita on kaksi ja ne ovat tilavuudeltaan 250 m³. Huuhdontavedet johdetaan kahden kiertovesialtaan kautta sade/sulamisvesilammikkoon. Sadevedet johdetaan kiertovesialtasiin ja käytetään huuhdonnassa. Koska alueella on rajattu vesimäärä, riippuen kevään sulamisvesistä ja kesän sadevesistä, kaikki alueella oleva vesi pyritään käyttämään hyödyksi huuhdonnassa.

Liikennejärjestelyt

Valtausalue sijaitsee valtionmaalla. Lähin asutus sijaitsee noin kahden kilometrin etäisyydellä Roivaisessa. Valtaus sijaitsee metsäautotien päässä. Etäisyys valtatielle on noin kaksi kilometriä.

YMPÄRISTÖKUORMITUS

Päästöt pintavesiin ja ilmaan

Toiminnasta ei aiheudu päästöjä vesistöön, lähin vesistö sijaitsee noin 800 metrin etäisyydellä. Ilmaan joutuvat päästöt ovat kaivinkoneiden ja pumppujen pakokaasuja.

Melu ja värinä

Koneiden aiheuttama melu jää hyvin paikalliseksi, koska toiminta tapahtuu metsässä sijaitsevassa painanteessa.

Jätteet

Koneiden huollossa ja voitelussa syntyvät öljypitoiset jätteet, noin 10 kg/kaivukausi, sekä talousjäte 20 kg/kaivukausi, toimitetaan Sodankylän kunnan osoittamaan jätehuoltoon. Koneiden huollosta syntyvää jätettä vähentää koneiden huoltaminen kaivukauden ulkopuolella Ranualla hakijan maatilalla.

Kaivannaisjäte käytetään maisemointiin.

YMPÄRISTÖ

Alue kuuluu Sodankylän kuntaan, Metsähallituksen hallinnoimaan valtiomaahan Lismanpalossa. Alue on moreenialuetta ja hiekkakangasta, kurun pohja turpeen peittämää hiekkamaata, osittain hakkuuaukeaa sekä harvapuustoista mäntymetsää ja kitukasvuista koivikkoa. Uhanalaisia eläin- tai kasvilajeja ei ole havaittu. Alueella on kaivettu kultaa lapiokaivuuna noin 20 vuotta sitten. Alue kuuluu Lapin paliskunnan poronhoitoalueeseen. Toiminta sijoittuu noin 800 metrin etäisyydelle Lismanjoesta.

TOIMINNAN VAIKUTUKSET YMPÄRISTÖÖN JA VAIKUTUSTEN TARKKAILU

Vesistövaikutuksia ei ole, kaivualueelta ei ole vesiuomaa lähimpään vesistöön. Vaikutukset maaperään ovat erittäin vähäiset eikä alue ole pohjavesialuetta. Koneiden melua aiheutuu erittäin suppealle alueelle.

Koneiden käyttöä, päästöjä ja niiden vaikutuksia ympäristöön tarkkaillaan jatkuvasti.

POIKKEUKSELLISET TILANTEET JA NIIHIN VARAUTUMINEN

Häiriötilanteita varten on imeytysturvetta ja jauhesammuttimia.

Vesistövahinkoa ei voi tapahtua, sillä lähin vesistö Lismanjoki on 800 metrin etäisyydellä eikä virtaavaa vettä ole alueella.

Toiminnan jatkuva tarkkailu ehkäisee vahinkoja.

VAKUUS

Kullanhuudontalupa on voimassa 2018 vuoden loppuun ja valitusten käsittely kestää vuosia, jolloin voi käydä niin, että aluetta ei ehditä hyödyntämään koneellisesti ollenkaan.

Vakuudeksi esitetään 2 000 euroa, joka on riittävä, kun huomioidaan jo maanomistajalle suoritettu 1 200 euron vakuus. Alue on metsäautotien välittömässä läheisyydessä ja maaperä on moreenia ja hiekkaa eli helposti tasoitettavissa.

LUPAHAKEMUKSEN KÄSITTELY

Lupahakemuksen täydennykset

Hakija on täydentänyt hakemustaan 7.9.2016 muun muassa kartalla, asemapiirroksella, kiertovesialtaiden tilavuuksilla, jätemäärillä, polttoaineilla sekä asianosaistiedoilla. Täydennys on keskeisiltä osin liitetty edellä olevaan kertoelmaosaan

Lupahakemuksesta tiedottaminen

Aluehallintovirasto on antanut hakemuksen tiedoksi kuuluttamalla aluehallintovirastossa suomeksi ja Sodankylän kunnassa suomeksi ja pohjoissaameksi 30.9.–31.10.2016. Hakemuksen johdosta on pyydetty lausunnot Lapin elinkeino-, liikenne- ja ympäristökeskuksen (ELY-keskus) ympäristö ja luonnonvarat -vastuualueelta, Sodankylän kunnalta ja kunnan ympäristön- ja terveydensuojelusuojeluviranomaisilta sekä Saamelaiskäräjiltä. Kuulutuksesta on annettu erikseen tieto asiakirjoista ilmeneville asianosaisille.

Kuulutuksen julkaisemisesta on ilmoitettu 5.10.2016 paikallislehti Sompiossa suomeksi ja pohjoissaameksi. Kuulutus ja hakemusasiakirjoja on oleellisilta osin julkaistu internetissä aluehallintoviraston Lupa-Tietopalvelussa.

Lausunnot ja muistutukset

1. Lapin ELY-keskus, ympäristö ja luonnonvarat

Ympäristöhallinnon Eliölajit -tietojärjestelmän mukaan (tilanne 23.5.2016) valtauksella tai sen välittömässä läheisyydessä ei ole tiedossa olevia uhanalaisten lajien esiintymiä eikä petolintujen pesiä.

Toiminta sijaitsee niin kaukana vesistöstä, ettei haitallisia vesistövaikutuksia ole odotettavissa. Huuhdonnassa tulee käyttää suljettua kiertovesijärjestelmää, jossa huuhdontavesi johdetaan selkeytys- ja kiertovesialtaiden kautta takaisin kiertoön. Lisäksi on huolehdittava, että käytössä olevalla huuhdonta alueella muodostuvat valuma- ja sadevedet johdetaan kiertovesijärjestelmään. Toiminnasta ei tule sallia samentumaa aiheuttavan veden johtamista vesistöön. Näin menetellen toiminnalla ei todennäköisesti ole merkittäviä vaikutuksia Kemijoen vesienhoitoalueen vesienhoitosuunnitelmassa alueen vesimuodostumille asetettuihin tilatavoitteisiin.

Lapin ELY-keskuksen tiedossa ei ole mitään sellaisia luonnonsuojelullisia tai muita syitä, jotka estäisivät ympäristöluvan myöntämisen hakemuksen mukaiselle toiminnalle.

Hakijan tulee liittyä Lapin Kullankaivajain Liiton järjestämään vesistön yhteistarkkailuun. Toiminnan vaikutuksista ja laajuudesta tulee toimittaa vuositiedot Lapin ELY-keskuksen pyytämällä tavalla. Lupamääräyksissä tulee määrittää toiminnan laajuus käytettävän kaivu yksikkömäärän ja vuosittaisen kaivumäärän mukaan. Muilta osin lupamääräyksissä tulee soveltaa muille vastaaville kohteille annettuja yleisluonteisia vaatimuksia.

Kyseiselle alueelle on muodostumassa useampien toimijoiden keskittymä. Toiminnan mahdolliset yhteisvaikutukset on syytä huomioida lupahakemuksen käsittelyssä.

2. Sodankylän kunta

Sodankylän kunta yhtyy ympäristönsuojeluviranomaisen lausuntoon eikä sillä ole lisättävää asiaan.

3. Sodankylän kunnan ympäristönsuojeluviranomainen

Ympäristölautakunta toteaa, että toimintaa koskien tulee antaa tarvittavat määräykset toiminnan tarkkailusta, raportoinnista ja poikkeuksellisiin tilanteisiin varautumisesta (muun muassa öljyvahinkoihin varautuminen), koska hakemuksessa ei ole huomioitu kyseisiä seikkoja. Ympäristölautakunnalla ei ole muuta huomautettavaa hakemuksesta.

4. Saamelaiskäräjät

Toiminnan vaikutukset saamelaiskulttuuriin

Vaikka kullanhuuhdonta-alueella ei ennestään ole harjoitettu koneellista kullanhuuhdonta, hakijan arvion mukaan toiminnalla ei aiheudu haitallisia vaikutuksia vesistöön, maaperään tai pohjaveteen; kaivualueelta ei ole vesiuomaa lähimpään vesistöön Lismajokeen, toimintaa harjoitetaan noin 800 metrin etäisyydellä Lismajoesta, eikä alue ole pohjavesialuetta. Hakijan arvion mukaan vaikutukset luontoon jäävät hyvin pienialaiseksi ja vähäisiksi ja meluhaittakin kohdistuu vain erittäin suppealle alueelle. Vaikka hakija ei arvioi toimintansa vaikutuksia saamelaisten edellytyksiin harjoittaa mm. perinteisiä elinkeinojaan, toteaa hakija olevansa tietoinen

Sakiaselän poroerotuspaikan sijainnista ja että toiminta voidaan tarvittaessa keskeyttää poronhoitotöiden ajaksi.

Kullanhuuhdonta-alue sijaitsee Sodankylän kunnassa, Lokan tekojärveen laskevan Lismajoen varrella, Metsähallituksen hallinnoimalla valtiomaalla. Kullanhuuhdonta-alue sijaitsee saamelaiskäräjälain 4 §:ssä tarkoitettulla saamelaisten kotiseutualueella, jossa saamelaisilla on kiel-tään ja kulttuuriaan koskeva itsehallinto (perustuslaki 121 § 4 mom.). Li-säksi kullanhuuhdonta-alue sijaitsee poronhoitolain 2.2 §:n mukaisella erityisesti poronhoitoon varatulla alueella, jossa maata ei saa käyttää sillä tavoin, että siitä aiheutuu huomattavaa haittaa poronhoidolle. Kullanhuuhdonta-alue sijaitsee niin ikään vuonna 2001 vahvistetussa, oikeusvaikutteisessa Lokka-Koitelainen-Kevitsa -osayleiskaavassa metsä- ja porotalousvaltaisella alueella (M), jonka ensisijaisia käyttötarkoituksia ovat poro- ja metsätalous. Tällaista aluetta ei myöskään kaavamääräys-ten perusteella saa käyttää muuhun tarkoitukseen, mikäli se sanottavasti haittaa pääasiallista käyttötarkoitusta ja muuttaa sen luonnetta.

Ottaen huomioon kullanhuuhdonta-alueen sijainti ja aluetta koskevat em. käyttörajoitukset, sekä YSL 6 §:n2, 39.2 §:n3 ja 49 §:n 6 kohdan vaatimukset olisi hakijan tullut hakemuksessaan arvioida toimintansa vaikutuksia saamelaisten alkuperäiskansaoikeuksiin. Luvanhakijan olisi ympäristölupaa hakiessaan näytettävä toteen, ettei toiminnasta aiheudu sel-laista haittaa, joka muodostaisi luvan myöntämisen esteen. Saamelaiskäräjien arvion mukaan toiminnasta aiheutuu yhdessä muiden toimintojen kanssa olennaista heikennystä edellytyksiin harjoittaa saamelaisten kotiseutualueella perinteisiä saamelaiselinkeinoja tai muutoin ylläpitää ja kehittää saamelaiskulttuuria (ks. alla), minkä vuoksi hakemusta on pidet-tävä tältä osin puutteellisena, eikä lupaa voida myöntää.

Alueen perinteinen käyttö saamelaisessa poronhoidossa

Kullanhuuhdonta-alue sijaitsee Lapin paliskunnan ja erityisesti Alapalki-sen siidan alueella. Alapalkisen siidan alueella laiduntaa noin 800–1000 poroa eli neljän saamelaisen ruokakunnan porot, joita hoidetaan yhtenä tokkana. Lismajoen alueella on alapalkisen ja koko Lapin paliskunnan poronhoidolle keskeinen merkitys: Paliskunnan vuonna 2011 peruskor-jattu Sakiaselän poroerotusaita johdinaitoineen (joita pitkin porot kuljete-taan erotusaitaan) sijaitsee kullanhuuhdonta-alueen välittömässä lähei-syydessä, kullanhuuhdonta-alue sijaitsee johdinaidan suulla. Sakiaselän poroerotusaita on käytössä sekä kesäisin että talvisin. Lismajoen rooli porojen kokoamis- ja kuljetustyössä on korvaamaton. Kesällä porot kul-jetetaan sekä nelostien länsi- että itäpuolelta vasanmerkitystä varten Sa-kiaselän aitaan, jolloin länsipuolelta kootut porot joutuvat ylittämään Lis-majoen. Vasanmerkityksen jälkeen porot jäävät Lismajoen alueelle useiksi viikoiksi, kunnes palaavat luontaisia reittejään takaisin kesä-laidunalueelle. Talvisin Lismajoki muodostaa porojen kokoamis- ja kulje-tustyössä luonnollisen esteen, jonka avulla porot kuljetetaan Lismajoen vartta pitkin erottelua varten Sakiaselän erotusaitaan. Alue on lisäksi ala-palkisen siidan porojen talvilaidunalue. Talvella porot kaivavat Lisma-joen kuivia jokitörmäkankaita ja kuruja varpuja ja jäkäliä syödäkseen.

Myös rykimäaikana porot kokoontuvat kullanhuuhdonta-alueen välittömässä läheisyydessä oleville kangasmaille.

Koneellisen kullanhuuhdonnan vaikutukset alueen saamelaiseen poronhoitoon

Kullanhuuhdonta-alueen toiminta Lismajoen varressa on jo vaikeuttanut porojen kuljetus- ja kokoamistoimia vasanmerkityksen ja erotusten yhteydessä, sillä kullanhuuhdonta-alueen toiminta on laajentunut ja laajenee edelleen porojen luontaisille kulkureiteille ja -alueille, joita hyödynnetään porojen kokoamisessa ja kuljettamisessa kohti Sakiaselän poroerotusaitaa. Kuten edellä on mainittu, porot ylittävät Lismajoen kesällä ainoastaan tietyistä, niille luontaisista ja turvallisista paikoista, jolloin kullanhuuhdonta-alueen toiminnan laajentuminen yhä laajemmalle alueelle Lismajokivarressa estää lopulta porojen kuljettamisen Sakiaselän aitaan ja siten Sakiaselän erotusaidan käytön. Saamelaisessa poronhoidossa poro ei ole karjatuotannollinen eläin, joka on tottunut ihmiseen, vaan se laiduntaa vapaana luonnossa ja etenkin kesällä säikkyy ihmisiä ja ääniä. Näin ollen toimenpiteeksi porojen kulkureittien ja joenylityspaikkojen ja siten Sakiaselän poroerotusaidan käytön turvaamiseksi ei riitä, että jokivarteen jätetään pieni alue tätä varten ja muu alue annetaan kullanhuuhdonta-alueen käyttöön.

Kuten edellä on mainittu, kullanhuuhdonta-alue sijaitsee Alapalkisen siidan talvilaidunalueella ja Lismajoen rantatörmät ovat korvaamattomia alapalkisen siidan porojen ravinnonsaannille talvella. Lismajoen alueen merkitys porojen talviravintoalueena on korvaamaton, koska alueella ei ole säilynyt vanhoja luppometsiä ja jäkäläkankaita voimakkaan metsätaloustoiminnan vuoksi. Koneellisella kullanhuuhdonnalla on tutkimusten mukaan suoria ja pitkäaikaisia negatiivisia vaikutuksia alueen luontotyypeihin, kasvillisuuteen ja lajistoon, kullanhuuhdonnan on todettu edistävän alkuperäisten lajien korvautumista kulttuurivaikutteisille pihuille ja tienvarsille ominaisilla lajeilla, erityisesti tehokkaasti leviävillä pioneerilajeilla (Lapin ELY-keskus & Metsähallitus 2009). Esimerkiksi Lemmenjoen kansallispuistossa tehdyn tutkimuksen mukaan alueen alkuperäiset luontotyypit ja kasvillisuus tuhoutuvat kokonaan ja paikallinen lajisto ja kasvillisuus muuttuvat pysyvästi koneellisessa kullanhuuhdonnassa, eivätkä konekaivetut alueet vielä kymmenenkään vuoden jälkeen maisemoinnista muistuta luonnontilaista maisemaltaan, luontotyypiltään eikä lajistoltaan. Sen sijaan niin luontotyyppi, kasvillisuus kuin maisemakin olivat edelleen kulttuurivaikutteisia ja vastasivat tyypiltään lähinnä maa-aineksen ottoalueita. (Lapin ELY-keskus & Metsähallitus 2009: 57–59.) Talvilaidunalueilla koneellisen kullanhuuhdonnan vaikutukset ovat vieläkin pitkäikäisempiä, sillä esimerkiksi jäkälän kasvu on erittäin hidasta ja siten koneellisesta kullanhuuhdonnasta johtuvia laidunmenetyksiä voidaan pitää pysyvinä.

Lapin paliskunta on menettänyt valtavia laidunalueita tekojärvien rakentamisen, metsähakkuiden, lisääntyvän matkailurakentamisen ja kullanhuuhdonta-alueen toiminnan sekä muun maankäytön vuoksi, eikä niitä ole korvattu uusilla laidunalueilla poronhoidon harjoittamisedellytysten turvaa-

miseksi. Sen sijaan Lapin paliskunta on joutunut muuttamaan poronhoitokäytänteitään merkittävästi tekojärvien rakentamisen ja 1960- ja 1970-luvun voimakkaiden metsähakkuiden jälkeen ja saanut laidunkiertojärjestelmänsä toimimaan merkittävästi muuttuneista olosuhteista huolimatta. Lapin paliskunta tai Alapalkisen siida poroineen eivät voi siirtyä muualle porojen ravinnonsaannin varmistamiseksi, mikäli alue annetaan kullanhuhdonta- ja kulttuuritoiminnan käyttöön, sillä myös muut paliskunnan alueet ovat jo muussa käytössä ja alueen muu maankäyttö lisääntyy koko ajan. Muun muassa voimakkaat metsähakkuut ja infrastruktuurin merkittävä lisääntyminen Lapin paliskunnan alueella ovat johtaneet paliskunnan luppomettien merkittävän vähenemiseen ja laidunten pirstoutumiseen (ks. Kumpula ym. 2009: kuvat 12 ja 18) ja siten porojen ravinnonsaannin heikkenemiseen. Ainoastaan laidunkiertojärjestelmää sopeuttamalla on kyetty välttämään saamelaisen poronhoitoperinteen muuttuminen alueella suomalaisiksi tarhaporonhoidoksi lisäruokkimisineen. Saamelaisen poronhoidon jatkuvuus alueella kuitenkin edellyttää, ettei paliskunta joudu jatkossakaan enää menettämään lisää laidunalueitaan. Poronhoidolla on keskeinen merkitys alueen saamelaisille, sillä poronhoidon käytänteiden avulla saamen kieli, kulttuuri ja perinteinen tieto siirtyvät sukupolvelta toiselle. Porosta saadaan myös pääosa saamen käsityksissä tarvittavasta materiaalista. Mikäli poronhoidon harjoittamisedellytykset alueella katoavat muun maankäytön vuoksi, katoaa poronhoidon myötä vähitellen myös alueen saamelainen kulttuuri ja kieli.

Tässä yhteydessä Saamelaiskäräjät haluaakin muistuttaa, että lupaharkinnassa on tehtävä asianmukainen intressivertailu (vrt. vesilain 3 luvun 4 §:n 1 momentin 2 kohta 4) ja arvioitava toiminnasta aiheutuvat hyödyt suhteessa siitä aiheutuviin haittoihin. Lupaviranomaisen on ympäristönsuojelulain 49 §:n 6 kohdan (ks. pykälän tarkemmat perustelut HE 214/2013 vp: 112) perusteella otettava lupaharkinnassa huomioon YK:n kansalaisoikeuksia ja poliittisia oikeuksia koskevan kansainvälisen yleissopimuksen (KP-sopimus) artikla 27, jonka mukaan vähemmistöihin kuuluvilta henkilöiltä ei saa kieltää oikeutta yhdessä muiden ryhmänsä jäsenten kanssa nauttia omasta kulttuuristaan. Hallituksen esityksessä ympäristönsuojelulaiksi todetaan, että 49 §:n 6 kohdan olennaisuuskriteeriä on tulkittava ja sovellettava perusoikeusmyönteisellä tavalla ja ottaen huomioon Yhdistyneiden kansakuntien ihmisoikeuskomitean KP-sopimuksen 27 artiklaa koskeva käytäntö. KP-sopimuksen toimeenpanoa valvovan YK:n ihmisoikeuskomitea on linjannut, että erilaiset luontoympäristöön vaikuttavat hankkeet saamelaisten kotiseutualueella, kuten kaivos-toiminta, hakkuut ja muut vastaavat toimet, jotka sellaisenaan eivät muodostaisi KP-sopimuksen 27 artiklan loukkausta, saattavat kuitenkin olla yhteisvaikutuksiltaan sellaisia, että ne heikentävät olennaisesti tai estävät saamelaisia nauttimasta omasta kulttuuristaan. Harkittaessa rikkooko toimenpide 27 artiklaa, tulee ottaa huomioon aiempien ja muiden suunnittelujen toimenpiteiden vaikutus. YK:n ihmisoikeuskomitean mukaan (KP-sopimus) 27 artikla merkitsee muun muassa velvollisuutta taloudellisten toimenpiteiden suunnitteluun ja toteuttamiseen siten, että saamelaisten elinkeinojen, kuten poronhoidon, taloudellinen kannattavuus säilyy (HE 214/2013 vp: 112). Lapin paliskunta on jo sopeutunut merkittäviin

laidunmenetyksiin ja saanut laidunkiertojärjestelmänsä ja poronhoitokäytäntönsä suurista muutoksista huolimatta toimimaan. Lapin paliskunta on investoinut pelkästään Sakiaselän poroerotusaidan peruskorjaamiseen yli 50 000 €, rakentamis- ja huoltokustannuksista puhumattakaan, eikä uuden poroerotusaidan ja siihen liittyvien rakenteiden rakentaminen muualle ole mahdollista jo sopeutettujen poronhoitokäytänteiden ja alueen lisääntyvän muun maankäytön vuoksi. Sen sijaan Tukes on jo vuonna 2011 valtauksen myöntämisen yhteydessä todennut, että kulta alueella voidaan todennäköisesti hyödyntää perinteisin lapiokaivumenetelmin. Siten toiminnanharjoittajan edun toteutumisen kannalta ei ole välttämätöntä sallia koneellista kullanhuuhdonta alueella, koska toiminnasta aiheutuva haitta alueen saamelaiselle poronhoidolle on suurempi kuin toiminnasta aiheutuva hyöty, lupaa ei voida myöntää intressivertailun perusteella.

Mikäli paliskunta joutuu edelleen luopumaan vähäisistä jäljelle jääneistä laidunalueistaan, toimimaan saatu laidunkiertojärjestelmä murentuu, eikä laidunten kantokyky kykene enää ylläpitämään alueen saamelaisen elintapaa ja kulttuurimuotoa, poronhoitoa. Ottaen huomioon ainoastaan Lismajoen varressa (yhteensä 17 kpl, jotka vievät noin 1,2 km² alueen) ja sen lähistöllä (esim. 5–6 km valtauksesta etelään on yhteensä 23 kpl voimassa ja vireillä olevia kaivoslain mukaisia lupia ja hakemuksia, jotka vievät paliskunnan pinta-alasta yhteensä noin 9,5 km²), sekä koko Lapin paliskunnan alueella voimassa sekä vireillä olevat kaivoslain mukaiset luvat ja hakemukset, puhumattakaan niiden vaikutusalueista tai muista maankäyttömuodoista, on selvää, että saamelaiselle poronhoidolle aiheutettu olennainen haitta on jo saavutettu, eikä uusia koneellisen kullanhuuhdonnan lupia voida enää myöntää ko. alueelle. Lismajoella on keskeinen merkitys paitsi Lapin paliskunnalle, myös erityisesti Alapalkisen siidalle, jonka porojen laidunaluetta Lismajoen ympäristö on. Alapalkisen siidan laidunalue käsittää hyvin pienen alueen Vuotson eteläpuolisen alueen tekojärvien välissä ja siten ympäristöluvan myöntäminen koneelliselle kullanhuuhdonnalle ko. alueella voi tarkoittaa neljän saamelaisen ruokakunnan elinkeinon loppumista ja siten lopun alkua perheiden saamen kielelle ja kulttuurille. Näin ollen koneellinen kullanhuuhdonta ko. alueella aiheuttaisi YSL 49 §:n 6 kohdassa tarkoitettua olennaista haittaa, jota ei Saamelaiskäräjien arvion mukaan voida poistaa lupamääräyksin lupahakemuksen sijainti ja merkitys huomioon ottaen.

Ottaen huomioon kullanhuuhdonta-alueen sijainti ja merkitys alueen saamelaisille sekä koneellisen kullanhuuhdonnan arvioidut vaikutukset alueen saamelaiskulttuurille ja poronhoidolle, olisi ympäristöluvan myöntämistä pidettävä myös perustuslain 17.3 §:n sekä YK:n kansalaisoikeuksia ja poliittisia oikeuksia koskevan kansainvälisen yleissopimuksen (KP-sopimus) artiklan 27 vaatimusten vastaisena. Saamelaiskäräjät vastustaa ympäristöluvan myöntämistä em. syistä ja katsoo, ettei olennaista haittaa voida estää lupamääräyksin kullanhuuhdonta-alueen sijainnista ja alueen merkityksestä johtuen.

Toiminnan vaikutukset alueen muuhun saamelaiseen perinteiseen luonnonkäyttöön

Lismajoella ja sen ympäristöllä on poronhoidon lisäksi merkitystä alueen saamelaisille kalastus- ja keräilyalueena: Lismajoki on paikallisille saamelaisille tärkeä kalastusjoki (perinteisen tiedon mukaan joesta kalastetaan harria, tammukkaa, ahventa ja haukea), jonka varsilta ja ympäristöstä kerätään myös mm. kenkäheinää ja marjoja.

Kuten edellä on mainittu, koneellisen kullanhuuhdonnan on todettu muuttavan alkuperäistä kasvillisuutta ja lajistoa ja vaarana on, että kullanhuuhdonta estää pysyvästi alueen perinteisen luonnonkäytön.

Ympäristönsuojelulain 49 §:n mukaan ympäristölupa voidaan myöntää, mikäli toiminnasta, asetettavat lupamääräykset ja toiminnan sijoituspaikka huomioon ottaen, ei aiheudu yksinään tai yhdessä muiden toimintojen kanssa 1) terveyshaittaa; 4) erityisten luonnonolosuhteiden huonontumista taikka vedenhankinnan tai yleiseltä kannalta tärkeän muun käyttömahdollisuuden vaarantumista toiminnan vaikutusalueella; ja/tai 6) olennaista heikennystä edellytyksiin harjoittaa saamelaisten kotiseutualueella perinteisiä saamelaiselinkeinoja tai muutoin ylläpitää ja kehittää saamelaiskulttuuria taikka olennaista heikennystä kolttien elinolosuhteisiin tai mahdollisuuksiin harjoittaa kolttalaissa tarkoitettuja luontaiselinkeinoja kolttalailla. Lupaviranomainen on toistaiseksi myöntänyt lähes kaikki haetut ympäristöluvat saamelaisten kotiseutualueelle, koska se on katsonut, ettei luvan myöntämiselle ole lupamääräykset huomioon ottaen laissa tarkoitettua estettä. Huolimatta toiminnanharjoittajia velvoittavista ympäristölupamääräyksistä, joiden tarkoituksena on mm. ehkäistä ympäristön pilaantumista, on kesällä 2016 tehty Lapin ELY-keskukselle useita ilmoituksia veden samentumisesta. Esimerkiksi Lemmenjoen kansallispuistossa sijaitsevassa Morgamjärven alueella oli elokuussa 2016 veden samentuminen silmin nähtävissä ja Lapin ELY-keskus antoi asiasta huomautuksen Puskuäytsin varressa toimivalle kaivospiirille. Ilmoituksia veden samentumisesta on tehty myös Ivalojoen vesistöalueen kullanhuuhdonta-alueilta, mutta varsinaisiin toimenpiteisiin vesistöjen pilaantumisen ehkäisemiseksi ei ole ryhdytty.

Koneellisella kullanhuuhdonnalla on tutkittu olevan suoraa ja pitkäaikaisia negatiivisia vaikutuksia alueen veden laatuun, vesistöjen pohjaeläimistöön, sekä kalastoon, erityisesti taimenkantaan. Taimenen esiintymisellä vastaavasti on suuri merkitys uhanalaisen jokihelmisimpukan, eli raakun selviytymiselle, jota saamelaisten perinteisen tiedon mukaan esiintyisi myös Lismajoella (ks. myös Pohjois-Suomen aluehallintoviraston ympäristölupapäätös (PSAVI/12/04.08/2011) koskien Pro Arctic Miinala Oy:n lupahakemusta Lismajoen varrelle). Pro Arctic Miinala Oy:n lupahakemuksen käsittelyn yhteydessä sekä Saamelaiskäräjät että Lapin ELY-keskus ovat vaatineet, että jokihelmisimpukan esiintymistä Lismajoessa on selvitettävä ennen kuin vesistöissä ryhdytään toimiin, jotka muuttavat joen pohjaa tai/ja vedenlaatua tai lisäävät vesistöön joutuvan kiintoaineksen kuormitusta. Ympäristönsuojelulain toteutumiseksi lupaharkinnassa asia on

selvitettävä ennen kuin ko. ympäristölupaa voidaan myöntää, sillä jokihelmisimpukka on luonnonsuojelulain (1096/1996) ja luonnonsuojeluasetuksen (160/1997) mukaan uhanalainen, rauhoitettu ja erityisesti suojeltava laji, sekä Euroopan neuvoston luontotyyppien sekä luonnonvaraisen eläimistön ja kasviston suojelusta annetun direktiivin (97/62/EY) eli EU:n luontodirektiivin liitteen II laji (yhteisön tärkeinä pitämät eläin- ja kasvilaji).

Lemmenjoen kansallispuistossa tehtyjen selvitysten mukaan kullanhuuhdonta on aiheuttanut vesistön rehevöitymistä, kuormitettujen alueiden lajiston monimuotoisuuden alenemista ja jokivesien vedenlaadun heikkenemistä, veden samentumista havaittiin noin 30 kilometrin päässä kullanhuuhdonta-alueiden alapuolella. Lemmenjoella muun muassa sameus- ja kiintoainepitoisuudet olivat kaivutoiminnan vaikutusalueilla 10–50-kertaiset, raudan 2–30-kertaiset ja alumiinin 4–70-kertaiset luonnontilaisiin alueisiin verrattuna. Kullanhuuhdonnan on todettu heikentävän kalakantoja ja niiden monimuotoisuutta, sillä pohjan liettyminen tuhoaa lohikaloille sekä siialle ja harjukselle tärkeitä kutu- ja poikastuotantoalueita. Esimerkiksi Vaskojoen taimentuotanto on pienentynyt kullankaivun johdosta. Lemmenjoella kuormitettujen vesialueiden alumiinipitoisuudet olivat niin korkeita, että ne ylittivät kirjolohelle määritetyn LC50-arvon (pitoisuus, jossa 50 % koe-eläimistä kuolee) ja Metsähallitus on todennut, etteivät alueen jokivedet täytä enää talousvedelle asetettuja vaatimuksia. (Lapin ELY-keskus & Metsähallitus 2009.) Metsähallituksen mukaan kaivutoiminnan jatkuminen ja lisääminen vähentää kalakantojen monimuotoisuutta ja vaarantaa osaltaan alkuperäisten kalakantojen selviytymistä. ELY-keskuksen kalatalousviranomaisen mukaan koneellisen kullankaivun vesistövaikutuksista aiheutuu huomattavaa vahinkoa kalastolle ja kalastukselle ja vaarana on, että arvokalakannan tuottavuus alenee pysyvästi, kun kalasto ei pysty sopeutumaan koneellisen kullankaivun aiheuttamiin, usean sukupolven yli ulottuviin elinympäristössä ja lisääntymisolosuhteissa tapahtuviin haitallisiin muutoksiin. (Pohjois-Suomen aluehallintoviraston lupapäätös Dnro PSAVI/52/04.08/2011.)

Vaikka ko. kullanhuuhdonta-alue sijaitsee hakijan ilmoituksen mukaan noin 800 metrin etäisyydellä Lismajoesta, eikä toiminnasta hakijan mukaan aiheudu vesistövaikutuksia, on tutkimusten ja kesän 2016 ilmoitusten johdosta todennäköistä, että toiminnasta tulee aiheutumaan myös vesistövaikutuksia tulvien ja lisääntyneen sadannan vuoksi. Ottaen huomioon Lemmenjoella tehdyt tutkimustulokset kullanhuuhdonnan vaikutuksista vedenlaatuun ja edelleen vesiluonnon monimuotoisuuteen, kalastoon ja veden käyttöön talousvetenä, sekä tänä kesänä tehdyt lukuisat ilmoitukset, on lupamääräyksiä pidettävä riittämättömänä varokeinona kullanhuuhdonnasta aiheutuvan ympäristön pilaantumisen ehkäisemiseksi. Jotta ympäristönsuojelulain tarkoitus voisi todellisuudessa toteutua lupaharkinnassa, eikä toiminta aiheuttaisi ympäristön pilaantumista ja siten pysyvää olennaista haittaa saamelaisten oikeudelle harjoittaa perinteisiä saamelaiselinkeinoja tai muutoin ylläpitää ja kehittää saamelaiskulttuuria, tulee lupaharkinnassa noudattaa varovaisuusperiaatetta, eikä ympäristölupaa ko. alueelle tule myöntää YSL 49 §:n 1, 4 ja 6 kohtien nojalla.

Saamelaiskäräjät haluaa muistuttaa, että Suomi on sitoutunut biologista monimuotoisuutta koskevan yleissopimuksen (BD-sopimus) tavoitteisiin biologisen monimuotoisuuden suojelusta ja kestävästä käytöstä sekä näiden tavoitteiden entistä tehokkaampaan toimeenpanoon hidastaa merkittävästi vuoteen 2020 mennessä biologisen monimuotoisuuden häviämistä. Suomi on sitoutunut BD-sopimuksen artiklojen 8(j)6 ja 10(c)7 toimeenpanoon, ja siten perinteisen saamelaisen luonnonkäytön, kuten poronhoidon, keräilyn ja kalastuksen, edellytysten turvaamiseen. Saamelainen perinteinen luonnonkäyttö, kuten kalastus ja luonnonlaitumiin perustuva poronhoito, ylläpitää saamelaisten luonnon monimuotoisuuteen liittyvää perinteistä tietoa ja käytänteitä, joilla on merkitystä biologisen monimuotoisuuden suojelussa ja kestävässä käytössä. Em. tavoitteet on huomioitu ympäristönsuojelulaissa: ympäristönsuojelulain tarkoituksena on mm. turvata terveellinen ja viihtyisä sekä luonnontaloudellisesti kestävä ja monimuotoinen ympäristö, tukea kestävää kehitystä sekä torjua ilmastonmuutosta sekä edistää luonnonvarojen kestävää käyttöä. Mikäli perinteisen saamelaisen luonnonkäytön edellytykset heikkenevät koneelliseen kullanhuuhdontaan oikeuttavien ympäristölupien myötä, katoaa myös saamelaisten luontoon ja luonnon monimuotoisuuteen liittyvä perinteinen tieto, jolla on tunnustettu olevan suuri merkitys luonnon monimuotoisuuden suojelun ja kestäväen käytön turvaamisessa. Koneellisen kullanhuuhdontan mahdollistaminen saamelaisen perinteisen luonnonkäytön, ml. poronhoidon, keräilyn ja kalastuksen, edellytysten kustannuksella olisi myös ristiriidassa ympäristönsuojelulain tarkoituksen ja BD-sopimuksen sitoumusten kanssa.

Yhteenveto

Ympäristönsuojelulain 49 §:n 6 kohdan mukaan ympäristöluvan myöntäminen edellyttää, ettei toiminnasta, asetettavat lupamääräykset ja toiminnan sijoituspaikka huomioon ottaen, aiheudu yksinään tai yhdessä muiden toimintojen kanssa olennaista heikennystä edellytyksiin harjoittaa saamelaisien kotiseutualueella perinteisiä saamelaiselinkeinoja tai muutoin ylläpitää ja kehittää saamelaiskulttuuria. Hallituksen esityksessä ympäristönsuojelulaiksi todetaan, että 49 §:n 6 kohdan olennaisuuskriteeriä on tulkittava ja sovellettava perusoikeusmyönteisellä tavalla ja ottaen huomioon Yhdistyneiden kansakuntien ihmisoikeuskomitean KP-sopimuksen 27 artiklaa koskeva käytäntö. Näin ollen lupaviranomainen ei voi arvioida ainoastaan ko. lupahakemusta suhteessa luvan myöntämisen edellytyksiin, vaan sen tulee lain mukaan ottaa huomioon myös alueen muiden jo toteutuneiden ja suunniteltujen toimenpiteiden (kuten vireillä olevat kaivoslain mukaiset luvat ja hakemukset, matkailu, metsätalous, infrastruktuuri, kaavoitus, jne.) yhteisvaikutukset kumulatiivisesti huomioon.

Saamelaiskäräjien arvion mukaan koneellinen kullanhuuhdonta ko. alueella aiheuttaisi YSL 49 §:n 6 kohdassa tarkoitettua olennaista haittaa, jota ei Saamelaiskäräjien näkemyksen mukaan voida poistaa lupamääräyksin lupahakemuksen sijainti ja merkitys huomioon ottaen. Ottaen huomioon kullanhuuhdonta-alueen sijainti ja merkitys alueen saamelai-

sille sekä koneellisen kullanhuuhdonnan edellä arvioidut vaikutukset alueen saamelaiskulttuurille ja poronhoidolle, olisi ympäristöluvan myöntämistä pidettävä myös perustuslain 17.3 §:n, poronhoitolain 2.2 §:n, YK:n KP-sopimuksen artiklan 27 vaatimusten sekä BD-sopimuksen sitoumusten vastaisena. Saamelaiskäräjät vastustaa ympäristöluvan myöntämistä em. syistä ja katsoo, ettei olennaista haittaa voida estää lupamääräyksin kullanhuuhdonta-alueen sijainnista ja alueen merkityksestä johtuen.

Saamelaiskäräjät lisäksi toteaa, että saamelaisten perinteisen tiedon mukaan Lismajoessa esiintyy jokihelmisimpukkaa, joka on luonnonsuojelulain (1096/1996) ja luonnonsuojeluasetuksen (160/1997) mukaan uhanalainen, rauhoitettu ja erityisesti suojeltava laji, sekä Euroopan neuvoston luontotyyppien sekä luonnonvaraisen eläimistön ja kasviston suojelusta annetun direktiivin (97/62/EY) eli EU:n luontodirektiivin liitteen II laji (yhteisön tärkeinä pitämät eläin- ja kasvilaji). Mikäli lupaviranomainen aikoo siitakin huolimatta, etteivät luvan myöntämisen edellytykset täyty, myöntää hakijalle ympäristöluvan, tulee jokihelmisimpukan esiintyminen selvittää ennen luvan myöntämistä ympäristönsuojelulain tarkoituksen toteutumiseksi lupaharkinnassa. Lisäksi tällöin on järjestettävä asiasta saamelaiskäräjälain 9 §:n mukaiset neuvottelut.

5. Metsähallitus

Metsähallitus on antanut huuhdonta-alueen aikaisemman luvan myyneen haltijan kullanhuuhdonta-lupahakemukseen liittyen lausuntoja aikaisemmin.

Kullanhuuhdonta-alue sijaitsee Metsähallituksen hallinnoimalla metsätalousalueella ja on metsätaloustoimien piirissä kivennäismaiden osalta. Hakemusalueen pinta-ala on noin 4,3 hehtaaria. Alue on Lokka-Koitelainen-Kevitsa osayleiskaavassa metsä- ja porotalousvaltainen alue (M). Kaava ei rajoita haetun kaltaista toimintaa.

Alue sijaitsee poronhoitolain tarkoittamalla (848/1990) erityisellä poronhoitoalueella Lapin paliskunnassa ja saamelaiskäräjistä annetun lain (974/1995) 4 §:ssä tarkoitetulla saamelaisten kotiseutualueella.

Metsähallituksella ei ole tällä hetkellä tiedossa kyseisen alueen lähistöllä nykyistä maankäyttöä muuttavia suunnitelmia. Hakemusalueen läheisyydessä ei ole matkailun yritystoimintaa. Erityistä virkistyskäyttöä ei ole läheisyydessä. Vakinaista asutusta tai kesämökkejä ei ole kohteen läheisyydessä.

Alueella on harjoitettu metsätaloustoimintaa pitkään. Nykyisellään kullanhuuhdonta-alueen metsämaat ovat nuorta ja keski-ikäistä mäntyä kasvavaa kuivan ja kuivahkon kankaan kasvatusmetsää. Metsätaloustoimien ulkopuoliset maat ovat kitumaan ohutturpeista sekapuustoista rämettä. Alue on luontaisesti uudistuvaa. Lähiajan hakkuusuunnitelmia hakemusalueelle ei ole. Puuston poisto on rajattava vain välttämättömimpään ja kaivutoiminnan etenemisen mukaisesti. Puuston poisto on etukäteen sovittava Metsähallituksen kanssa.

Kullanhuuhdonta-alueilla luvanhaltija on velvollinen korvaamaan Metsähallitukselle aiheuttamansa puusto- yms. vauriot. Kullanhuuhdontaan tarvittavan maastoliikenneluvan saa Metsähallitukselta. Huuhdonta-alueen ulkopuolelle sijoittuvaan majoittumiseen tulee hakea lupa Metsähallitukselta. Tiestön käyttöä koskee laki yksityisistä teistä (15.6.1962/358) ja tiestön käytöstä päättää tienpitäjä. Kullanhuuhdontalupa ei anna suoraan oikeutta tiestön käyttöön. Tien kulkiessa kokonaan Metsähallituksen hallinnassa olevalla valtionmaalla on tienpitäjä tältä osin Metsähallitus.

Metsähallitus ei yleensä rajoita teillään kevyttä liikennettä, mutta raskaisiin kuljetuksiin on oltava Metsähallituksen lupa. Alueella oleva Metsähallituksen metsäautotiestö on heikkokuntoista. Metsähallitus ei vastaa tiestön huonosta kunnosta ihmisille ja kalustolle mahdollisesti aiheutuneista vahingoista. Koneelliseen kullanhuuhdontaan liittyviä raskaita kuljetuksia ei saa suorittaa tiestövaurioiden mahdollisuuden ollessa olemassa mm. kelirikkoaikoina. Raskaiden kuljetusten ja muun liikennöinnin mahdollisesti aiheuttamat vauriot tiestölle tulee aiheuttajan korvata.

Porotalouden rakenteita on lupahakemuksen kohteena olevan alueen läheisyydessä. Hakija on velvollinen huomioimaan ja tarvittaessa sopimaan paliskunnan kanssa porotalouden rakenteiden ja toimien huomioimisen.

Tällä hetkellä Metsähallituksella ei ole tiedossa, että hakemusalueella olisi uhanalaisten kasvien ja eläinten esiintymiä, petolintujen pesintää tai tunnettuja kulttuuriperintökohteita. Alueelta tai sen välittömästä läheisyydestä ei ole kartoitettu muinaismuistolain (17.6.1963/295) suojaamia muinaisjäännöksiä tai muita kulttuuriperintökohteita. Jos maata kaivettaessa tai muuta työtä suoritettaessa tavataan kiinteä muinaisjäännös, on työ muinaisjäännöksen kohdalta heti keskeytettävä ja ilmoitettava kohde Museovirastolle tarpeellisia toimenpiteitä varten. Ilman muinaismuistolain nojalla annettua lupaa kiinteän muinaisjäännöksen kaivaminen, peittäminen, muuttaminen, vahingoittaminen, poistaminen ja muu siihen kajoaminen on kielletty. Myös muut alueella mahdollisesti olevat kulttuuriperintökohteet, kuten vanhat kullankaivun historiaan liittyvät jäännökset, tulee ottaa huomioon maankäytössä. Metsähallitus toteaa, ettei kyseisiä kohteita ole Metsähallituksen tiedossa hankkeen alueella ja eikä tee maastokartoituksia kyseisen hankkeen johdosta. Metsähallitus ei sitoudu lausunnossaan vastuuseen alueen mahdollisista kartoittamattomista kohteista. Luonnonsuojelu- ja vesilain viranomaisvalvonnasta alueella vastaa Lapin ELY-keskus. Tarkemmat tiedot mainituista alueen vesiluontotyypeistä, suojelualueista, rauhoitetuista ja suojelluista kohteista ja arviosta antaa Lapin ELY-keskus.

Kalaston osalta Metsähallitus muistuttaa, että kullanhuuhdonta on huomattava vesistöihin suoraan vaikuttava maankäyttömuoto. Kullankäivystä johtuvat, ajoittaisestikin korkeat kiintoainepitoisuudet muodostavat uhan kalakannoille ja vesistöön vaikuttavan toiminnan haittoja on pyrittävä ehkäisemään mahdollisimman tehokkaasti.

Kaivutoiminta tulee järjestää siten, ettei alapuoliseen vesistöön pääse haitallisessa määrin liettymistä aiheuttavaa mineraaliainesta eikä ravinteita. Maa-aineksien pääsy alapuoliseen vesistöön voidaan estää riittäväällä veden kierrätyksellä ja saostusaltailla. Ympäristölupaehdoissa on huomioitava myös kevättulvien ja rankkasateiden jälkeisten tulvahuippujen aiheuttama kiertovesi- ja ylivuotovesialtaiden täyttymisen estäminen. Ympäristön tilan muuttumiseen vaikuttavat myös ravinteet. Lupaehdoissa tulee huomioida ravinteiden talteenotto.

Toiminnan vesistö- ja kalastovaikutusten seuranta on välttämätöntä. Luvan saajan on liityttävä Lapin elinkeino-, liikenne- ja ympäristökeskuksen hyväksymään ja valvomaan vesistöalueen koneellisen kullankaivun yhteistarkkailuohjelmaan tai muutoin järjestettävä veden laadun seuranta omalla kustannuksellaan.

Mikäli Pohjois-Suomen aluehallintovirasto myöntää ympäristöluvan, Metsähallitus esittää, että toiminta voidaan aloittaa vasta, kun vireillä olevan kullanhuuhdontalupien hakemuksien päätökset on tullut lainvoimaiseksi. Metsähallitus ei näe toiminnassa kannaltaan kohtuutonta haittaa.

6. Alapalkisen tokkakunta/XX

Lapin paliskunta sijaitsee saamelaisalueella ja erityisesti poronhoitoa varten tarkoitettulla alueella. Alueella, jonne Pertti Kuha suunnittelee koneellista kullankaivuuta aloitettavaksi, toimii ns. Alapalkisen tokkakunta, joka hoitaa porojaan omana tokkana. Alapalkisen alueella laiduntaa noin 800–1000 poroa, jotka koostuvat pääasiallisesti yhden perheen poroista.

Ympäristöluvan kohteena oleva lida-valtaus sijaitsee poronhoidollisesti tärkeällä alueella. Lismajoen varressa, valtauksen läheisyydessä, sijaitsee Lapin paliskunnan yksi tärkeimmistä poroerotuspaikoista, Sakiaselän poroerotuspaikka. Erotuspaikan tärkeydestä kertoo myös se, että kyseinen poroerotuspaikka on peruskorjattu kokonaisuudessaan syyskesällä 2011.

Hakija Pertti Kujan kullankaivuvaltaus lida tulee sijaitsemaan suoraan Sakiaselän poroerotusaidan, siulan suulla, noin kolmisen kilometrin päässä itse aidasta. Siula tarkoittaa johdinaitaa, jota pitkin porot tuodaan erotusaitaan. Poroerotuspaikat ovat paliskunnissa valittu tarkoin tietäen porojen liikkeet ja se, mitkä ovat poroille luonnolliset kulkureitit myös maantieteellisesti. Näin on tehty myös Sakiaselän poroerotusaidan kohdalla. Tässä tapauksessa koneellinen kullankaivualue tulee totaalisesti vaikeuttamaan poronhoitotöitä Alapalkisen alueella.

lida-valtaushakemus yhdessä kaikkien Lismajoen varrella sijaitsevien valtausten kanssa tulee vaikeuttamaan porojen kuljetusta poroerotusaitaan ja varsinkin nelostien länsipuolen porojen tuomista siuloihin. Lismajoen varressa sijaitsevat valtaukset ovat vierä vieressä. Joen varsi on täynnä valtauksia asuntovaunuineen ja pressukotuksineen. Lismajoen varteen on noussut kokonainen asuntovaunukylä, joka kattaa noin kuusi asuntovaunua. Ovatko nämäkään kaikki asumukset luvanvaraisia?

Pahimmassa tapauksessa Sakiaselän poroerotuspaikka menettää merkityksensä, jos porojen aitaanvienti vaikeutuu ja pahimmassa tapauksessa poroja ei saada enää aitaan. Tämä on taloudellisesti ja kulttuurillisesti suuri isku Lapin paliskunnalle ja erityisesti Alapalkisen tokkunnalle. Ensimmäisen XX:n koneellisen kullankaivuvaltauksen yhteydessä on tehty maastokäynti maastossa Lismajoen varressa Tukesin, poromiesten ja kullankaivajien kesken. Maastokatselmuksessa todettiin silloin jo Tukesin puolelta, että joen varsi ja sen herkkä luonto ei kestä montaa koneellista kullankaivulupaa. Ja näitä vain kuitenkin myönnetään koko ajan lisää ja lisää. Loppua ei näytä olevan.

Lismajoen varteen suunnitellut kullankaivualueet sijaitsevat suoraan porojen kuljetusreitillä. Hakijan osalta ympäristöhakemuksessa on liitteenä kartta porojen kuljetusreiteistä. Hakija näyttää olevan porojen kuljetusreiteistä jonkin verran tietoinen. Karttaan on merkittynä yhdellä punaisella nuolella porojen kuljetusreitti poroerotusaitaan. Kartta on siinä mielessä virheellinen, koska porot kulkevat monelta muultakin suunnalta poroerotusaitaan; kahta puolen jokea; idästä ja lännestä. Pyydämme huomioimaan seuraavan alla olevan selostuksen porojen kuljetusreiteistä, ettei tämä yhden punaisen nuolen kartta jää luvan käsittelijöiden ainoaksi, niin sanotuksi totuuden mukaiseksi tiedoksi.

Kesä

Kesäajan porot tuodaan nelostien länsipuolelta suurilta aavoilta kuten Korteaaavasta ja Pirunaavasta sekä Kōrkō- ja Lohiaavasta kesälaidunalueilta vasanmerkitystä varten Sakiaselän poroerotusaitaan. Nämä edellä mainitut aapa- ja suoalueet ovat tärkeitä, kesälaidunalueet, joille porot koontuvat räkän aikaan, juhannuksen molemmin puolin. Kesätokan kanssa tultaessa nelostien länsipuolelta poroerotusaitaa kohti, joudutaan ylittämään Lismajoki. Lismajoen kullankaivualue sijaitsee nyt jo tässä laajuudessaan mitä se on, kesätokan porojen kulkureitillä ja joen ylityskohdalla. Porot ovat tottuneet ylittämään pikkuväsojen kanssa jokia vain tietyistä kohdista. Poroa ei saa edes pakolla ajattaen ylittämään jokia niille tuntemattomista kohdista. Varsinkin kesäajan poro, joka on erityisen varovainen erilaisille oudoille äänille ja liikkeille.

Vasanmerkitysten jälkeen aidassa käytetty tokka lasketaan aidasta ja tokka laskeutuu Lismajokea alas vettä juomaan. Kesätokka asuu Lismajoen välittömässä läheisyydessä viikkoja, jonka jälkeen palailevat takaisin suurille aapa- ja suoalueille samoja reittejä, mitä ovat tulleetkin. Tätä silmällä pitäen on tärkeää, ettei jyrkkäseinäisiä monttuja ole missään vaiheessa auki valtauksilla. Pikkuväsoja voi tipahdella monttuihin sillä uhalla, etteivät pääse niistä pois ja lopulta menehtyvät niihin.

Syksy ja talvi

Samoin myös syys- ja talviajan ettoaminen eli porojen kokoaminen tapahtuu niin, että porot tulevat Lismajoen vartta, sen välittömässä läheisyydessä olevia järviä ja aapa-alueita pitkin aitaan. Lismajoki toimii tällöin ns. "aitana". Syysajan poro ei lähde jokiveteen vapaaehtoisesti. Poro

ei lähde myöskään kivikkovaaroihin vapaaehtoisesti, joten korkeat vaara-alueet kivikkoineen toimii toisella puolen aitana.

Lismajoen jokitörmillä sijaitsevat tärkeät syys- ja talvilaidunalueet. Porot kaivavat kuivia jokitörmäkankaita ja kuruja mielellään ja syövät sieltä erilaisia varpuja ja jäkäliä. Myös rykimäaikana porot kokoontuvat kangasmaille, jotka sijaitsevat kyseisten valtaushakemusalueitten tuntumassa. Syksyllä porot kootaan Hangasselkään tai Haltiapaloon. Kokoamistyöt kestävät sää- ja luonnonoloista riippuen viidestä päivästä viikkoihin. Porojen tuonti Hangasselästä Sakiaselän poroerotusaitaan tapahtuu yleensä helikopterilla ja 5–8 mönkijällä. Kokoamistyö helikopterilla on kallista.

Laidunalueita tullaan menettämään, kun koneellisesti myllätään suuria alueita maata. Myllättyjä, nurin kaivettuja laidunmaita ei saada enää koskaan takaisin. Niihin ei jäkälä enää kasva. Näiden alueiden ennallistaminen luonnontilaan kestää kymmeniä vuosia.

Olemme valmiit esittämään kuljetusreitit ja poronhoidollisesti tärkeät laidunalueet erillisillä kartoilla. Toimitamme ne Pohjois-Suomen aluehallintovirastoon niitä pyydettyäessä.

Myös kullankaivualueiden jälkityöstä eli ennallistamisesta on paliskunnassamme huonoa kokemusta. Kun valtaus lakkaa toimimasta, paikka jätetään yleensä todella ikävään, törkyiseen kuntoon. Kaivetut montut jätetään auki ja rinteet jyrkäksi. Nämä auki jätetyt montut ovat vaarallisia kaikille luonnossa liikkuville, jopa ihmisille. Lippusiimoja ja naruja voidaan levitellä montuista varoittamaan, mutta huonosti ripustetut lippusiimat ovat yleensä porojen sarvissa. Näistä on monia todistettuja tapauksia. Poroja on löydetty jopa hirttyneinä näihin lippusiimanaruviritelmiin. Roskat ja jätteet jätetään myös luontoon. Porot ja muut metsän eläimet loukkaavat niihin itsensä.

Näihin edellä mainittuihin asioihin lupa-asioita käsitellessä pitää myös ottaa kantaa ja kirjata ne sopimuksiin. Lisäksi on huomioitava, että alue sijaitsee erityisellä poronhoitoa varten tarkoitettulla alueella, josta Poronhoitolaki sanoo seuraavaa:

”Poronhoitoalue käsittää Lapin läänin alueen Kemin ja Tornion kaupunkia sekä Keminmaan kuntaa lukuun ottamatta ja Oulun läänistä Hyrynsalmen, Kuivaniemen, Kuusamon, Pudasjärven, Suomussalmen, Taivalkosken ja Yli-lin kuntien alueet sekä Kiiminkijoen ja Puolanka-Hyrynsalmi maantien pohjoispuolella olevat alueet Puolangan, Utajärven ja Ylikiimingin kunnista.

Tähän lakiin liittyvässä kartassa olevan rajan pohjoispuolella sijaitsevat valtion maat muodostavat erityisesti poronhoitoa varten tarkoitetun alueen. Tällä alueella olevaa maata ei saa käyttää sillä tavoin, että siitä aiheutuu huomattavaa haittaa poronhoidolle. Maan luovuttaminen tai vuokraaminen tällä alueella saa tapahtua vain sillä ehdolla, että maanomistajalla tai vuokramiehellä ei ole oikeutta saada korvausta porojen aiheuttamista vahingoista.”

Alapalkisen tokkakunta, alueen toimijana, vastustaa koneellista kullankaivuuta lida-nimisellä valtauksella Sodankylän Lismanpalossa. Tokkakunta esittää, että Pohjois-Suomen aluehallintovirasto ei myönnä ympäristölupaa lida-nimiselle valtaushakemukselle.

Hakijan kuuleminen ja vastine

1. Lapin ELY-keskus ja 5. Metsähallitus

Hakija ei vastusta Lapin ELY:n ja Metsähallituksen esittämiä yleiseen hyvään järjestykseen, huolellisuuteen, luonnon kunnioittamiseen ja muutenkin hyvään kullankaivutapaan kuuluvia käytäntöjä. Niitä hakija aikoo muutenkin toiminnassaan toteuttaa.

4. Saamelaiskäräjät ja 6. Alapalkisen tokkakunta

Hakija on todennut, että lähellä sijaitsevan XX:n kaivupaikalle on tehty useita katselmuksia mm. aluehallintovirastosta, kaivosviranomaisesta ja erikseen vielä työ- ja elinkeinoministeriöstä, joten luonnonarvot ja vastaavat lienevät hyvin tiedossa. Kyseiseen kaivupaikkaan on hakijan alueelta matkaa noin 600 metriä, kaivutapa ja olosuhteet ovat paikoilla samanlaisia. Merkittävin ero on etäisyydessä vesistöön. Toisesta kaivupaikasta Lismajokeen on matkaa noin 100 metriä, hakijan kaivupaikalta noin 600 metriä.

Laidunmaiden väheneminen

Hakija toteaa, että muistutuksissa suurennellaan toiminnasta porotaloudelle syntyviä haittoja. Väitteen todistamiseksi hakija esittää seuraavan laskelman:

Kaivua tapahtuu vuosittain noin 0,1 hehtaarin (= 1000 m²) alueella. Tämän verran laidunmaa pienenee vuosittain. Muilta kulta-alueilta tiedetään, että kyseinen alue on pois laidunkäytöstä vain muutaman vuoden ennen kuin kasvillisuus palautuu. Hakija arvioi, että laidunmaata on väliaikaisesti pois toiminnan vuoksi Lapin paliskunnan käytöstä yhtä aikaa enintään 0,6 hehtaaria.

Lapin paliskunnan Alapalkiselle tästä laidunmenetyksestä syntyvän ansion menetyksen voi arvioida Lapin kullankaivajain liiton laskelman perusteella. Paliskunnan kärsimä laitumen pienenemisen arvon on noin 0,25 euroa vuodessa (kokoluokka moottorilapio) ja koko toiminnan aikainen tappio on noin viiden euron suuruinen.

Vaikka laskelmassa voi olla pieniä virheitä, porotalouteen kohdistuvan taloudellisen vaikutuksen suuruusluokan se kuitenkin kertoo oikein. Tosi-asiassa laskelman suurin heikkous on se, että tuottopuoli on laskettu porotalouden kannalta liiankin positiivisesti, sillä poronhoidon kulut ovat selvästi (noin 140 %) lihanmyyntituloja suuremmat ja ainoastaan merkittävä julkinen tuki tekee toiminnan kokonaisuudesta tekijälleen kannattavaa.

Tämä vastauksena myös Saamelaiskäräjien esittämälle tarpeelle vesilain mahdollistamasta intressivertailusta. Hakijan toiminta on kokonaisuudessaan itsensä kannattamaa, ilman yhteiskunnan tukea tehtävää toimintaa.

Poroaita ja porojen ajaminen erottelupaikalle

Hakijan käsityksen mukaan porotalouteen liittyvät asiat tulee käsitellä kaivoslain mukaisesti kullanhuuhtontalupaam liittyen ja ne eivät liity vesi- ja ympäristölain mukaisiin lupamenettelyihin lainkaan.

Uhkakuvat siitä, että poronhoitotyö käy mahdottomaksi 2,3 kilometrin päässä olevalla poronhoitopaikalla ovat liioiteltuja. Perusteluna hakija esittää Lemmenjoen Aitavaaran tilanteen.

Lemmenjoen Miessillä on merkittävä kullankaivualue (vuositasolla kymmeniä kertoja laajempaa toimintaa kuin mitä hakijan suunnittelema toiminta) ja poroerotuspaikka aivan vierekkäin (ohjausaidat ulottuvat kullankaivupaikalle). Kullankaivajat keskeyttävät poromiesten pyynnöstä toimintansa niiden päivien ajaksi, kun poroja ajetaan aitaan. Näin on toimittu jo yli 20 vuoden ajan, eikä ongelmia ole ollut.

Uhkakuvat siitä, että porot eivät ylitä Lismajokea tai ettei Lismajokea voi käyttää aidan apuna ovat erityisen merkittäviä, sillä hakijan toiminta ei tapahdu vesistön äärellä, eikä vaikuta jokeen millään lailla, mikä ilmenee hakemuksestani täysin yksiselitteisesti. Uomaa tai muuten veden kulkua uomassa ei muuteta millään lailla ja porot voivat ylittää joen halutessaan tai seurata sen juoksua aivan kuten ennenkin.

Poroja ajetaan vasanmerkintään alueelle kaikista suunnista, kuten Alapalkisen lausunnossa kerrotaan ja mikäli ajo tulee hakijan kaivupaikan suunnasta, hakijan pienialainen kaivupaikka ei voi mitenkään estää porojen kulkua. Hakija on valmis keskeyttämään kaivutoiminnan poromiesten pyynnöstä aina kun poroja ajetaan alueen poikki erotuspaikalle.

Hakija on tietoinen, että kyseistä aita ei ole käytetty vasanmerkkaukseen kaikkina vuosina erottelupaikan valmistumisen jälkeen. Hakija on myös tietoinen, että ajo (hakijan kultapaikan ohitus) kestää tyypillisesti joitakin tunteja. Nämä hakijan havainnot eivät vastaa paliskunnan ja Saamelaiskäräjien luomia uhkakuvia.

Hakija ymmärtää, että porotalous ei näe mielellään mitään muita maantai luonnonkäyttäjiä alueellaan, johon porotalous katsoo ilmeisesti omaavansa täydellisen yksinoikeuden. Hakija toivoo, että elinkeinoja pyrittäisiin lupaprosesseissa yhteen sovittamaan täyskieltovaatimusten sijaan.

Kalastus Lismajoella

Esitettyjä kalastukselle syntyviä haittoja hakija pitää täysin tuulesta temmattuina. Hakija perustelee tämän sillä, että kullankaivu ei ole aiheuttanut kalastolle Ivalojokeen laskevien sivujokien varrella minkäänlaista haittaa. Tämä on todettu alueella tehdyissä kalastustutkimuksissa.

Alueen kullankaivajat eivät ole usean kesän aikana nähnyt Lismajoella yhtään kalastajaa. Hakija ei tietenkään voi väittää, että kalastusta ei ole ollenkaan, mutta kovin laajamittaista se ei ole.

Lemmenjoen kaikkein voimakkaimmin kaivettujen purojen (Miessijoki) alueella on todettu poikastuotannon vähentyneen ja osittain lakanneen, mutta aikuisia kaloja alueella on jopa enemmän kuin luonnontilaisissa vastaavissa puroissa. Tämä johtunee pienestä kullankaivun aiheuttamasta ravintolisästä, hyvin kirkkaissa, vähäravinteisissa puroissa kalaston minimitekijä ei todennäköisesti olekaan poikastuotanto vaan ravinto.

Hakijan suunnittelema toiminta on vain sadasosa Miessijoen kaivusta, ja sillä perusteella, että sielläkään ei ole asiasta tullut ongelmaa, hakija uskaltaa ennustaa, että ei niitä Lismajoellekaan synny.

Hakijan toiminta ei tapahdu vesistön ääressä, eikä vaikuta joen veden laatuun. Hakija ei voi kuvitella tilannetta, että hänen kaivupaikaltaan karkaisi vettä 600 metrin päässä virtaavaan jokeen hiekkamaan läpi, mutta mikäli samenessa jossain häiriötilanteessa syntyisi, se häviää muutamassa tunnissa ja sen vaikutus kohdistuu luonnollisesti vain kaivupaikalta alavirtaan, ei koko joen alueelle. Raakkuja hakija ei ole alueella havainnut, eikä niitä ole havaittu myöskään Kullankaivajain liiton tarkastelussa. Jos alueella on raakkuja (siis Lismajoen alajuoksulla), niin hakijan toiminta ei vaikuta silloinkaan niiden elinympäristöön.

Jos poikkeustilanteessa jokeen tulee samenessa, niin samenessa on samankaltainen kuin mitä porolauma jokea ylittäessään aiheuttaa, eli luonnon omia aineita. Esitetyt epämääräiset väitteet uhanalaisiin eliöihin liittyen eivät ole asiallista argumentointia.

Lismajoki on osittain Lokan tekoaltaan ja Vuotson kanavan alle jäänyt pieni joki. Sen kalasto on alajuoksulla pääasiassa haukea ja ylempänä taimenta. Taimen lienee suurimmaksi osaksi velvoiteistutuksissa istutettua kalaa. Hakijan saaman tiedon mukaan tuolla alueella alkuperäistä kääpiöitynyttä taimenta eli purotaimenta eli tammukkaa tuskin esiintyy, vaan tammukka nimellä kalastetaan alamittaista taimenta.

Virkistyskäyttö

Hakijan suunnittelema toiminta ei vaikuta alueen virkistyskäyttöön. Hakija ei ole havainnut alueella kalastajia, retkeilijöitä, metsästäjiä, sienestäjiä tai marjanpoimijoita kahden kesän aikana. Talvisaikaan hakija ei ole havainnut valtausalueella latuja.

Mikäli näitä toimintoja alueella olisikin tai myöhemmin tulisi, ei hakijan suunnittelema toiminta vaikuta siihen millään lailla. Tähän liittyen muistutuksissa on luotu virheellinen kuva siitä, että toiminta estää kyseiset toiminnot monen neliökilometrin alueella. Suunnitellun konekaivun pinta-alavaikutus on kuvattu poronhoitoon liittyvässä kappaleessa.

Saamelaiskulttuuri

Hakija suunnittelema toiminta ei vaikuta millään lailla alkuperäiskansojen oikeuteen toteuttaa omaa kieltään ja kulttuuriaan. Toiminta ei vaikuta poronhoitoon, metsästykseseen, kalastukseen, keräilyyn, käsityöhön eikä niistä johdettuihin moderneihin liitännäiselinkeinoihin, kuten matkailuun.

Alueella aikoinaan tehdyn vesirakentamisen (Lokka ja Vuotson kanava) yhteydessä tehdyt mahdolliset oikeuden loukkaukset eivät liity asiaan millään lailla.

Hakija ei kiellä sitä, etteivätkö Lapin paliskuntaan kohdistuneet energia- teollisuuden tai metsäteollisuuden toimenpiteet olisi olleet aikoinaan merkittäviä, mutta lausunnoissa esitetty ajattelutapa, että olisi jonkinlainen tietty määrä vaikutuksia, joka olisi kestettävissä ja tämän määrän olisivat nämä suuremmat toiminnot (energiateollisuus, metsäteollisuus, infrarakentaminen, matkailu) täyttäneet ja sen takia ei niihin verrattuna miljöönasosan kokoiselle toiminnalle, kullankaivulle, tulisi myöntää lupaa. Ei voi olla niin, että muut toiminnot voivat vaikuttaa kieleen ja kulttuuriin kuinka paljon vain ja nimenomaan kullankaivu olisi se, mikä on ylimääräistä ja kiellettävää.

Maisema- ja meluvaikutukset

Maisema- ja meluvaikutukset ovat lyhytaikaisia ja yltävät vain enimmäkseen vain noin sadan metrin päähän kaivupaikasta.

Kuopat, luiskaus ja kuoppien merkintä

Kaivussyvyys on alueella vain noin yksi metri. Montut luiskataan tarvittaessa 1:2 suhteessa ja ne merkitään heijastintikuilla mahdollisen talvella tapahtuvan moottorikelkkailun varalta.

MERKINTÄ

Aluehallintovirastolla on asiaa ratkaistaessa ollut esillä 7.5.2012 annettu päätöksensä nro 36/12/1 asiakirjoineen sekä Vaasan hallinto-oikeuden ja korkeimman hallinto-oikeuden valitusten johdosta myöhemmin antamat päätökset (Koneellinen kullankaivu Lismajoen varrella valtauksella 8408/1, Sodankylä, Pro Arctic Miinala Oy) sekä Turvallisuus- ja kemikaaliviraston (Tukes) internet-sivuilla julkaistut Tukesin 28.5.2014 ja 9.3.2016 antamat valtauskirjan myöntämistä ja sen siirtoa koskevat päätökset.

ALUEHALLINTOVIRASTON RATKAISU

YMPÄRISTÖLUPARATKAISU

Aluehallintovirasto myöntää Pertti Kuhalle ympäristöluvan koneelliseen kullankaivuun valtauksella lida (KaivNro 9214) Sodankylän kunnassa.

Ennalta arvioiden lupamääräysten mukainen toiminta ei aiheuta korvattavaa vahinkoa. Ennakoimattomien vahinkojen varalta annetaan ohjaus.

Toiminnassa on noudatettava tässä päätöksessä annettuja lupamääräyksiä.

LUPAMÄÄRÄYKSET

Yleiset määräykset

1. Kulta saa kaivaa ja huuhtoa valtauksella vuosittain 1.6.–30.9. enintään yhdellä hakemuksessa ilmoitetulla kaivuyksiköllä ja minikaivinkoneella. Melua aiheuttavat työt on Lapin paliskunnan poroisännän tai hänen valtuuttamansa ilmoituksesta keskeytettävä yhteensä enintään kuutena päivänä kaivukauden aikana, jos poroja kootaan vasojen merkitsemistä varten Sakiaselän poroaitaan tai päästetään aidasta Lismajoen kulkureitille.
2. Vuosittainen kaivumäärä saa olla enintään 1 000 m³ kokonaismaaainesmääränä. Kaivumäärään luetaan mukaan myös pintamaat.
3. Kullanhuuhdonta-alueelle tehtävät kaivannot on luiskattava kaltevuuteen 1:2 tai sitä loivemmaksi tai aidattava tai merkittävä muulla Lapin ELY-keskuksen hyväksymällä tavalla, ei kuitenkaan lippusiimalla tai narulla.

Määräykset pilaantumisen ehkäisemiseksi

4. Huuhdonnassa on käytettävä suljettua kiertovesijärjestelmää, jossa huuhdontavesi johdetaan vähintään kahden selkeytysaltaan kautta takaisin kiertoon huuhdonnassa käytettäväksi. Selkeytysaltaiden kokonaistilavuuden on oltava vähintään käytettävän pumpun kahden tunnin enimmäistuottoa vastaava tilavuus 72 m³.

Alueella muodostuvat valuma- ja sadevedet on johdettava kiertovesijärjestelmään. Kierrosta poistettava vesi on imeytettävä maaperään valtauksella.

5. Koneiden hydraulikkajärjestelmissä on käytettävä biohajoavaa öljyä.

6. Polttoaineiden ja öljyjen käsittelyssä on noudatettava asiaan kuuluvaa varovaisuutta. Poltto- ja voiteluaineet sekä jäteöljyt ja muut mahdolliset ympäristön pilaantumisen vaaraa aiheuttavat aineet on varastoitava tiiviissä astioissa ja sateelta suojattuna sekä siten, että ulkopuoliset eivät pääse niihin käsiksi. Polttoaineen irtosäiliöt on varastoitava tiiviillä ja kantavalla alustalla siten, että polttoaine voidaan vuodon sattuessa kerätä talteen tai imeyttää imeytysaineella.

7. Toiminnassa on huolehdittava, että jätettä syntyy mahdollisimman vähän ja että siitä ei aiheudu roskaantumista, vaaraa tai haittaa terveydelle tai ympäristölle. Muodostuvat jätteet on lajiteltava Sodankylän kunnan jätehuoltomääräysten mukaisesti. Jätteet, joita ei voida käyttää uudelleen tai kierrättää, on toimitettava hyödynnettäväksi tai loppukäsiteltäväksi toimijalle, jonka ympäristöluvassa tai sitä vastaavassa päätöksessä on hyväksytty kyseisen jätteen vastaanotto. Luvansaajan on muutoinkin järjestettävä jätehuolto ja jätteen kuljetus asianmukaisesti. Kaivukauden päättyessä alueelle ei saa jäädä jätteitä.

Häiriötilanteet ja muut poikkeukselliset tilanteet

8. Poikkeuksellisia päästöjä aiheuttavista häiriötilanteista sekä muista vahingoista ja onnettomuuksista, joissa haitallisia aineita pääsee ympäristöön, on viipymättä ilmoitettava Lapin ELY-keskukselle ja Sodankylän kunnan ympäristönsuojeluviranomaiselle sekä tarpeen mukaan alueelliselle pelastusviranomaiselle. Luvansaajan on viipymättä ryhdyttävä tarvittaviin toimenpiteisiin vahinkojen torjumiseksi, tilanteen palauttamiseksi ennalleen sekä vastaavanlaisten vahinkojen estämiseksi ja järjestettävä tarpeellinen tarkkailu päästöjen selvittämiseksi.

9. Öljypäästöjen varalta luvansaajalla on oltava alueella vähintään 200 litraa imeytysturvetta tai vastaavat ominaisuudet omaavaa materiaalia. Maahan päässyt öljy tai polttoaine ja sillä pilaantunut maa-aines on viipymättä kerättävä talteen ja toimitettava asianmukaiseen käsittelyyn.

Tarkkailu- ja raportointimääräykset

10. Luvan saajan on tarkkailtava huuhtontapäivinä kiertovesialtaiden, käytettävien koneiden ja laitteiden sekä polttoainesäiliöiden toimintaa ja kuntoa. Luvansaajan on pidettävä kirjaa kaivualueista, -määristä ja -ajoista sekä muodostuvista jätteistä ja muista ympäristövaikutusten kannalta tarpeellisista tiedoista.

11. Luvan saajan on osallistuttava Lapin ELY-keskuksen hyväksymällä tavalla Lapin Kullankaivajain Liitto ry:n järjestämään vesistön yhteistarkkailuun.

12. Luvan saajan on toimitettava Lapin ELY-keskukselle ja Sodankylän kunnan ympäristönsuojeluviranomaiselle vuosittain joulukuun loppuun mennessä vuosiyhteenveto toiminnasta, siitä aiheutuneista päästöistä, muodostuneiden jätteiden, jätehuoltoon toimitettujen jätteiden määrästä ja laadusta sekä toteutetusta ympäristövaikutusten tarkkailusta Lapin

ELY-keskuksen ohjeiden mukaisesti. Vuosiyhteenvedossa on esitettävä myös ympäristönsuojelun kannalta merkittävät häiriötilanteet ja onnettomuudet (syy, kesto-aika ja päästö) sekä niistä aiheutuneet seuraukset ja toimenpiteet, joihin tapahtuman vuoksi on ryhdytty.

13. Mikäli valtaus tai kullanhuuhdonta-alue vaihtaa omistajaa tai toiminnanharjoittajaa muuttuu, tulee tästä ilmoittaa välittömästi Lapin ELY-keskukselle. Myös toiminnanharjoittajan yhteystietojen muutokset on ilmoitettava Lapin ELY-keskukselle.

Toimet kaivukauden päätteeksi ja toiminnan lopettaminen

14. Kaivualueilta poistettavat pintamaat on varastoitava erillään muista massoista sulkemis- ja maisemointitöissä käyttöä varten.

15. Käytöstä kokonaan poistettavat kaivualueet, vesialtaat ja imeytysalueet on kaivukauden päätteeksi muotoiltava ympäristöön sopeutuviksi. Muotoilluille alueille on levitettävä pintamaakerros, joka mahdollistaa alueen nopean kasvittumisen ja estää hienoaineksen huuhtoutumisen.

16. Kaivutoiminnan lopettamisen jälkeen luvan saajan on saatettava alue lähiympäristöön sopeutuvaksi siten, että hienoaineksen huuhtoutumisvaara vesistöön estyy. Maaston muotojen ja kasvittumisen on vastattava mahdollisimman hyvin luonnontilaista aluetta. Maisemoinnin valmistumisesta ja toiminnan lopettamisesta on ilmoitettava välittömästi Lapin ELY-keskukselle.

OHJAUS ENNAKOIMATTOMIEN VAHINKOJEN VARALLE

Vahingonkärsijä voi vaatia luvan saajalta korvausta ennakkoimattomasta vesistön pilaantumisesta aiheutuvasta vahingosta. Hakemus tulee tehdä aluehallintovirastolle. Ennakkoimattoman vahingon korvaamista koskevan hakemuksen yhteydessä voidaan esittää myös luvasta poiketen aiheutetun vahingon korvaamista koskeva vaatimus.

RATKAISUN PERUSTELUT

Ympäristölupa

Luvan mukaiselle toiminnalle ei ole kaavasta johtuvaa estettä.

Luvan myöntäminen edellyttää parhaan käyttökelpoisen tekniikan käyttämistä. Kiertovesialtaiden käyttö, ylimääräisen veden maahan imeyttäminen ja biohajoavan öljyn käyttö hydraulikkajärjestelmissä on koneellisesti kullankaivussa kiintoainepäästöjen rajoittamisen ja ympäristön pilaantumisen estämisen kannalta parasta käyttökelpoista tekniikkaa. Vesienkäsittelyn tehostaminen, toiminnan rajoittaminen tai tilapäinen kes-

keyttäminen poikkeuksellisissa tilanteissa sekä imeytysaineiden varaa-
minen maaperään aiheutuvien vahinkojen estämiseksi ovat parasta ym-
päristökäytäntöä.

Toiminnassa muodostuu kaivannaisjätteitä, jotka luokitellaan pilaantu-
mattomiksi maa-aineiksi. Ne hyödynnetään alueen maisemoinnissa, jota
tehdään toiminnan edetessä. Näin ollen alueella ei muodostu sellaista
kaivannaisjätteen jätealuetta, josta olisi laadittava erillinen jätehuolto-
suunnitelma tai jolle olisi asetettava vakuus.

Valtaus sijaitsee poronhoitolain tarkoittamalla erityisellä poronhoitoalu-
eella ja saamelaiskäräjistä annetun lain mukaisella saamelaisten kotiseu-
tualueella. Saamelaiskäräjien lausunnon mukaan Alapalkisen tokkakun-
nan porot kuljetetaan valtauksen läheisyydessä sijaitsevaa johdinaitaa
pitkin Sakiaselän erotusaidalle. Sakiaselän erotusaita on käytössä sekä
kesäisin että talvisin. Kesällä porot kuljetetaan nelostien itä- ja länsipuolel-
ta vasanmerkitystä varten Sakiaselän aitaan, jolloin länsipuolelta koo-
tut porot joutuvat ylittämään Lismajoen. Vasanmerkityksen jälkeen porot
jäävät Lismajoen alueelle useiksi viikoiksi, jonka jälkeen ne palaavat
luontaisia reittejä takaisin kesälaidunalueelle. Talvisin Lismajoki muodos-
taa luonnollisen esteen, jonka avulla porot kuljetetaan Lismajoen vartta
erottelua varten Sakiaselän erotusaitaan. Lausunnon mukaan Lismajoen
alueen merkitys talviravintoalueena on korvaamaton.

Asiassa on kysymys pienessä mittakaavassa tapahtuvasta kullankaiv-
vusta alueella, jota käytetään tähän tarkoitukseen vain osa vuotta ja sil-
loinkin tiukkojen lupamääräysten puitteissa. Alueelle on myönnetty vain
vähän koneellista kullankaivua koskevia ympäristölupia, mutta Lapin
ELY-keskuksen asiassa antaman lausunnon mukaan alueelle olisi muo-
dostumassa useamman toimijan keskittymä.

Karttatarkastelun perusteella Sakiaselän erotusaita sijaitsee noin kahden
kilometrin etäisyydellä valtauksesta. Alapalkisen tokkakunnan aluehallin-
tovirastoon asiassa PSAVI/12/04.08/2011 toimittaman kartan perusteella
arvioituna porojen kesäkuljetusreitit Korteaaan ja Korköaaan suun-
nasta ja syys-talvikuljetusreitit Lohiaapan ja Hangasselän suunnasta kul-
kevat arviolta muutaman sadan metrin etäisyydellä valtauksesta.

Aluehallintovirasto arvioi, että koneellisen kullankaivun melu voi jossain
määrin haitata porojen kulkuyhteyksiä erotusaidalle, mutta erotusaidan
muuhun käyttöön luvan mukaisella koneellisella kullankaivulla ei ole mer-
kitystä. Tämän vuoksi toiminnanharjoittaja veloitetaan tarvittaessa kes-
keyttämään meluavat toimintansa porojen kesäkuljetuksen ajaksi. Syys-
erotukset tapahtuvat pääasiassa kullankaivukauden ulkopuolella. Lisma-
joen alue ei menetä merkitystään syys- ja talviravintoalueena ympäris-
töluvanvaraisen toiminnan vuoksi. Edellä olevan perusteella aluehallinto-
virasto arvioi, että luvan mukaisesta toiminnasta yhdessä muiden toimin-
tojen kanssa ei aiheudu olennaista haittaa saamelaiskulttuurille ja vaiku-
tukset saamelaisten perinteiselle elinkeinolle kuten poronhoidolle, kalas-
tukselle, metsästykselle tai ympäröivälle luonnolle jäävät paikallisiksi.

Toiminta-alue sijaitsee yli puolen kilometrin etäisyydellä Lismajoesta. Hakemusasiakirjoista saadun selvityksen perusteella toiminta-alueella ei sijaitse Lismajokeen laskevaa puroa tai pienempää uoma. Tämän perusteella aluehallintovirasto arvioi, ettei toiminnalla ole vaikutuksia vesistöön. Kemijoen vesienhoitoalueen vesienhoitosuunnitelmassa vuosille 2016–2021 on alueen pintavesien nykytilasta jokien osalta todettu, että lähes kaikki luokitellut joet olivat erinomaisessa tai hyvässä tilassa. Toimenpiteitä edellyttävään tyydyttävään luokkaan kuuluu noin neljä prosenttia jokien pituudesta. Toimittaessa tässä päätöksessä määrätyn mukaisesti toiminnalla ei ole vaikutusta alapuolisten vesistöjen tilaan. Toiminta ei vaikeuta vesienhoitosuunnitelman toteutumista.

Hakemuksen mukainen ja lupamääräyksiä noudattava toiminta täyttää ympäristönsuojelulain ja jätelain sekä niiden nojalla annettujen asetusten vaatimukset sekä sen, mitä luonnonsuojelulaissa ja sen nojalla on säädetty.

Lupamääräykset ja luparatkaisu huomioon ottaen toiminta ei aiheuta luvan myöntämisen esteenä olevaa terveyshaittaa, merkittävää muuta ympäristön pilaantumista tai sen vaaraa, maaperän, pohja- tai pintaveden pilaantumista, erityisten luonnonolosuhteiden huonontumista taikka vedenhankinnan tai yleiseltä kannalta tärkeän muun käyttömahdollisuuden vaarantumista toiminnan vaikutusalueella, kohtuutonta rasitusta naapurille tai kiellettyä seurausta saamelaisalueelle tai -kulttuurille.

Päästöjä ehkäisevien ja rajoittavien lupamääräysten asettamisessa on otettu huomioon toiminnan luonne, paikalliset ympäristöolosuhteet ja nykytila.

Lupamääräysten perustelut

1. ja 2. Koneellinen kullankaivu aika on hakemuksen mukaisesti rajattu siten, että toiminta on toteutettavissa ympäristölle vähiten haitta aiheuttaen.

Määräys melun rajoittamisesta vasanerotuksen aikana perustuu luvan saajan esitykseen. Määräyksen tarkoituksena on, että luvan saaja ja Lapin paliskunta yhdessä järjestävät sopivimman menettelytavan, jolla poronhoitajat tarvittaessa pyytävät toiminnanharjoittajan keskeyttämään meluavan toiminnan poroerotuksen yhteydessä. Mikäli osapuolet eivät pääse asiasta sopuun, luvan saajan tulee ilmoittaa Lapin ELY-keskukselle, joka voi antaa tarkempia määräyksiä.

3. Jyrkkäreunaiset kaivannot voivat olla vaaraksi liikuttaessa alueella esimerkiksi moottorikelkalla ja voivat aiheuttaa haittaa porotalouden harjoittamiselle, minkä estämiseksi on annettu määräys luiskien loiventamisesta, kaivantojen aitaamisesta tai muusta merkitsemisestä.

4. Annetuilla rajoituksilla varmistetaan, että kiertovesijärjestelmä toimii tehokkaasti ja riskit ympäristön pilaantumiseen ovat mahdollisimman pienet. Kiertoveden imeyttäminen maaperään vähentää kiintoainepäästöjä.

5. Biohajoavia hydraulikkaöljyjä valmistetaan kasviöljypohjaisista ja täysin synteettisistä öljyistä. Uusimpien biohajoavien öljyjen ominaisuudet vastaavat mineraaliöljypohjaisia tuotteita. Biohajoavan öljyn käyttäminen kaivinkoneiden hydraulikkajärjestelmissä on koneellisessa kullankäytössä ympäristön pilaantumisen estämisen kannalta parasta käyttökel-poista tekniikkaa.

6. Polttoaineiden ja öljytuotteiden varastointimääräyksellä vähennetään maaperän ja ympäristön pilaantumisen riskejä. Määräyksessä on otettu huomioon palavien nesteiden haitallisuus ympäristölle, toiminnan sijainti ja alueen luonnon ominaispiirteet.

7. Ympäristöön jäävät jätteet aiheuttavat roskaantumista. Erityisesti vaaralliset jätteet aiheuttavat ympäristöön joutuessaan muun muassa maaperän pilaantumista. Jätteiden asianmukaisella käsittelyllä voidaan estää ympäristöhaitat.

8. Ilmoitusvelvollisuus häiriö- ja poikkeustilanteissa mahdollistaa toiminnan valvonnan.

9. Alueella on määrätty pidettäväksi riittävä määrä imeytysmateriaalia mahdollisen konerikon tai polttoainesäiliön vuodon seurauksena maaperään päässeen öljyn imeyttämiseksi.

10.–12. Luvansaajan on oltava selvillä toimintansa vaikutuksista. Tarkkailu- ja raportointimääräykset ovat tarpeen toiminnan ja sen vaikutusten tarkkailemiseksi. Käyttötarkkailulla vähennetään erilaisten poikkeustilanteiden ja niiden aiheuttaman ympäristön pilaantumisen riskiä. Vesistö-tarkkailulla seurataan toiminnan vaikutuksia. Luvan saaja ei ole vastustanut valvontaviranomaisen esittämää vesistön yhteistarkkailuun liittymistä. Näin ollen ja varovaisuusperiaatteen mukaisesti luvan saaja on veloitettu osallistumaan vesistön tarkkailuun.

13. Toiminnanharjoittajan yhteystietojen muutoksen, omistajan tai toiminnanharjoittajan vaihdoksen ja valvonnan kannalta toiminnan oleellisen muutoksen sekä toiminnan päättymisen ilmoittaminen on tarpeen valvonnan mahdollistamiseksi.

14.–16. Kaivukausien sekä toiminnan loppumisen jälkeisillä peittämis- ja maisemointitoimenpiteillä vähennetään hienoaineksen huuhtoutumista ja nopeutetaan alueen palautumista takaisin luonnontilaan. Pintamaiden hyödyntäminen maisemoinnissa nopeuttaa oleellisesti alueen kasvitumista. Ilmoitusvelvoite maisemoinnin valmistuttua on tarpeen valvonnan vuoksi ja maisemoinnin riittävyuden varmistamiseksi. Aluehallintovirasto voi hakemuksesta määrätä luvan raukeamaan, jos toiminta on pysyvästi keskeytetty.

VASTAUS YKSILÖITYIHIN VAATIMUKSIIN

1. Lapin ELY-keskuksen, ympäristö ja luonnonvarat, 2. Sodankylän kunnan ja 3. Sodankylän kunnan ympäristönsuojeluviranomaisen sekä 5. Metsähallituksen lausunnoissa esitetyt vaatimukset on otettu lupamääräyksistä ja niiden perusteluista ilmenevästi huomioon.

4. Saamelaiskäräjien lausunnon osalta todetaan, että ratkaisussa ja lupamääräyksissä sekä niiden perusteluissa esitetyn mukaisesti hakemuksessa kuvattu toiminta täyttää ympäristöluvan myöntämisen edellytykset. Vesistövaikutusten ja jokihelmisimpukan osalta aluehallintovirasto toteaa, ettei toiminnalla ole etäisyys huomioon ottaen vaikutuksia Lismajokeen. Kumulatiivisten vaikutusten huomioon ottamista koskevasta vaatimuksesta aluehallintovirasto toteaa, että ympäristölupaharkinnassa on otettu huomioon ympäristönsuojelulaissa edellytetyllä tavalla päästöjen yhteisvaikutukset. Kyseessä on ympäristönsuojelulain mukainen hakemus eikä hakija ole hakenut vesilain mukaista lupaa. Näin ollen lupaharkinnassa ei tule tehdä vesilain mukaista etuvertailua tai muutakaan vesilain mukaista lupaharkintaa.

6. Inga-Briitta Maggan/Alapalkisen tokkakunnan muistutuksessa esitetyt vaatimukset on otettu huomioon luparatkaisusta ja sen perusteluista ilmenevästi.

LUVAN VOIMASSAOLO

Päätöksen voimassaolo

Lupa on voimassa toistaiseksi.

Toiminta edellyttää kaivoslain mukaista lainvoimaista tai täytäntöönpanokelpoista valtausoikeutta tai kullanhuuhdontalupaa.

Tarvittaessa aluehallintovirasto voi ympäristönsuojelulain 89 ja 93 §:ssä säädettyjen edellytysten täytyessä muuttaa tai valvontaviranomaisen aloitteesta peruuttaa luvan.

Lupaa ankaramman asetuksen noudattaminen

Jos asetuksella annetaan tämän luvan määräyksiä ankarampia säännöksiä tai luvasta poikkeavia säännöksiä luvan voimassaolosta tai tarkistamisesta, on asetusta luvan estämättä noudatettava ympäristönsuojelulain 70 §:n nojalla.

PÄÄTÖKSEN TÄYTÄNTÖÖNPANO

Päätöksen yleinen täytäntöönpanokelpoisuus

Päätös on täytäntöönpanokelpoinen sen saatua lainvoiman.

Toiminnan aloittaminen muutoksenhausta huolimatta

Päätöksen mukainen toiminta voidaan muutoksenhausta huolimatta aloittaa tätä lupapäätöstä noudattaen.

Muutoksenhakutuomioistuin voi kieltää päätöksen täytäntöönpanon.

Toiminnanaloittamisen perustelut

Kyseessä oleva toiminta on pienimuotoista ja sen vaikutukset ovat vähäiset. Edellä mainitussa tilanteessa toiminnan aloittamiselle muutoksenhausta huolimatta on ympäristönsuojelulain tarkoittama perusteltu syy eikä toiminnan aloittaminen tee muutoksenhakua hyödyttömäksi.

Tämän päätöksen mukaisesta toiminnasta ei ennalta arvioiden aiheudu merkittävää ympäristön pilaantumista. Olot voidaan olennaisilta osin palauttaa nykytilan veroisiksi, mikäli lupa evätään tai sen määräyksiä muutetaan. Oikeus toiminnan aloittamiseen muutoksenhausta huolimatta voidaan näin ollen myöntää.

Vakuus ja sen arvioinnin perustelut

Luvan saajan on ennen lupapäätöksen mukaisen toiminnan ja valmisteluluvan mukaisten toimenpiteiden aloittamista asetettava Lapin aluehallintoviraston peruspalvelut, oikeusturva ja luvat -vastuualueelle 2 000 euron suuruinen vakuus ympäristön saattamiseksi ennalleen tai mahdollisten vahinkojen korvaamiseksi lupapäätöksen kumoamisen tai lupamääräysten muuttamisen varalta. Vakuus voi olla esimerkiksi pankkitalletus tai pantattu talletus.

Hakijan esittämä vakuus on määrältään riittävä saattamaan ympäristö nykytilaa vastaavalle tasolle, mikäli lupa evätään tai sen lupamääräyksiä muutetaan.

Luvan saajan on toimitettava tieto vakuuden voimassaolosta Lapin ELY-keskukselle ennen kuin toiminta aloitetaan muutoksenhausta huolimatta.

Tarkemmat tiedot vakuuden asettamiseksi tehtävästä hakemuksesta löytyvät aluehallintoviraston internetsivuilta osoitteesta: <https://www.avi.fi/web/avi/vakuuden-tallettaminen>.

SOVELLETUT SÄÄNNÖKSET

Ympäristönsuojelulaki 48 §, 49 §, 51 § 1 momentti, 52 § 1 ja 3 momentti, 58 § 1 momentti, 62 §, 63 §, 87 § 1 momentti ja 199 § 1 momentti

Jätelaki 8 § 1 momentti, 13 § 1 ja 2 momentti, 15 § 1 momentti ja 28 § 1 momentti

KÄSITTELYMAKSU

Ratkaisu

Lupa-asian käsittelymaksu on 3 260 euroa.

Lasku lähetetään erikseen Valtion talous- ja henkilöstöhallinnon palvelukeskuksesta Joensuusta.

Perustelut

Alla mainitun valtioneuvoston asetuksen (1524/2015) maksutaulukon mukainen koneellista kullankaivua koskevan ympäristölupa-asian käsittelymaksu on 3 260 euroa, kun kaivumäärä on alle 1 000 m³/vuosi.

Oikeusohje

Valtioneuvoston asetus aluehallintovirastojen maksuista vuonna 2017 (1353/2016) 8 § 2 momentti

Valtioneuvoston asetus aluehallintovirastojen maksuista vuonna 2016 (1524/2015)

PÄÄTÖKSESTÄ TIEDOTTAMINEN

Päätös

Hakija

Jäljennös päätöksestä

Sodankylän kunta

Sodankylän kunnan ympäristönsuojeluviranomainen

Lapin elinkeino-, liikenne- ja ympäristökeskus, ympäristö ja luonnonvarat -vastuualue (sähköpostitse)

Saamelaiskäräjät

Tukes/Kaivosviranomainen (sähköpostitse)

Suomen ympäristökeskus (sähköpostitse)

Ilmoitus päätöksestä

Asianosaiset

Ilmoittaminen ilmoitustauluilla ja lehdessä

Tieto päätöksen antamisesta julkaistaan Pohjois-Suomen aluehallintoviraston ilmoitustaululla ja päätöksestä kuulutetaan Sodankylän kunnan virallisella ilmoitustaululla.

Päätös julkaistaan internetissä aluehallintoviraston Lupa-Tietopalvelussa.

Kuulutuksesta ilmoitetaan Sompio -nimisessä sanomalehdessä.

MUUTOKSENHAKU

Päätökseen saa hakea muutosta Vaasan hallinto-oikeudelta valittamalla.

Riitta Riihimäki

Maarit Saukkoriipi

Asian on ratkaissut ympäristöneuvos Riitta Riihimäki ja esitellyt ympäristöylytarkastaja Maarit Saukkoriipi

Tiedustelut: asian esittelijä, puh. 0295 017 503 tai 0295 017 500.

MPS/hh

Liite

Valitusosoitus

VALITUSOSOITUS

Valitusviranomainen Aluehallintoviraston päätökseen saa hakea valittamalla muutosta **Vaasan hallinto-oikeudelta**. Asian käsittelystä perittävistä maksusta valitetaan samassa järjestyksessä kuin pääasiasta.

Valitusaika Määräaika valituksen tekemiseen on 30 päivää tämän päätöksen antopäivästä sitä määräaikaan lukematta. Valitusaika päättyy **20.3.2017**.

Valitusoikeus Päätöksestä voivat valittaa asianosaiset, rekisteröity yhdistys tai säätiö, jonka tarkoituksena on ympäristön-, terveyden- tai luonnonsuojelun taikka asuin ympäristön viihtyisyyden edistäminen ja jonka toiminta-alueella kysymyksessä olevat ympäristövaikutukset ilmenevät, toiminnan sijaintikunta ja muu kunta, jonka alueella toiminnan ympäristövaikutukset ilmenevät, valtion valvontaviranomainen sekä toiminnan sijaintikunnan ja vaikutusalueen kunnan ympäristönsuojeluviranomainen ja asiassa yleistä etua valvova viranomainen. Valitusoikeus on myös saamelaiskäräjillä ja kolttien kyläkokouksella ympäristönsuojelulaissa ja vesilaissa säädetyn mukaisesti.

Valituksen sisältö Valituskirjelmässä, joka osoitetaan Vaasan hallinto-oikeudelle, on ilmoitettava

- päätös, johon haetaan muutosta
- valittajan nimi ja kotikunta
- postiosoite ja puhelinnumero ja mahdollinen sähköpostiosoite, joihin asiaa koskevat ilmoitukset valittajalle voidaan toimittaa (mikäli yhteystiedot muuttuvat, on niistä ilmoitettava Vaasan hallinto-oikeudelle, PL 204, 65101 Vaasa, sähköposti vaasa.hao@oikeus.fi)
- miltä kohdin päätökseen haetaan muutosta
- mitä muutoksia päätökseen vaaditaan tehtäväksi
- perusteet, joilla muutosta vaaditaan
- valittajan, laillisen edustajan tai asiamiehen allekirjoitus, ellei valituskirjelmää toimiteta sähköisesti (faksilla tai sähköpostilla)

Valituksen liitteet Valituskirjelmään on liitettävä

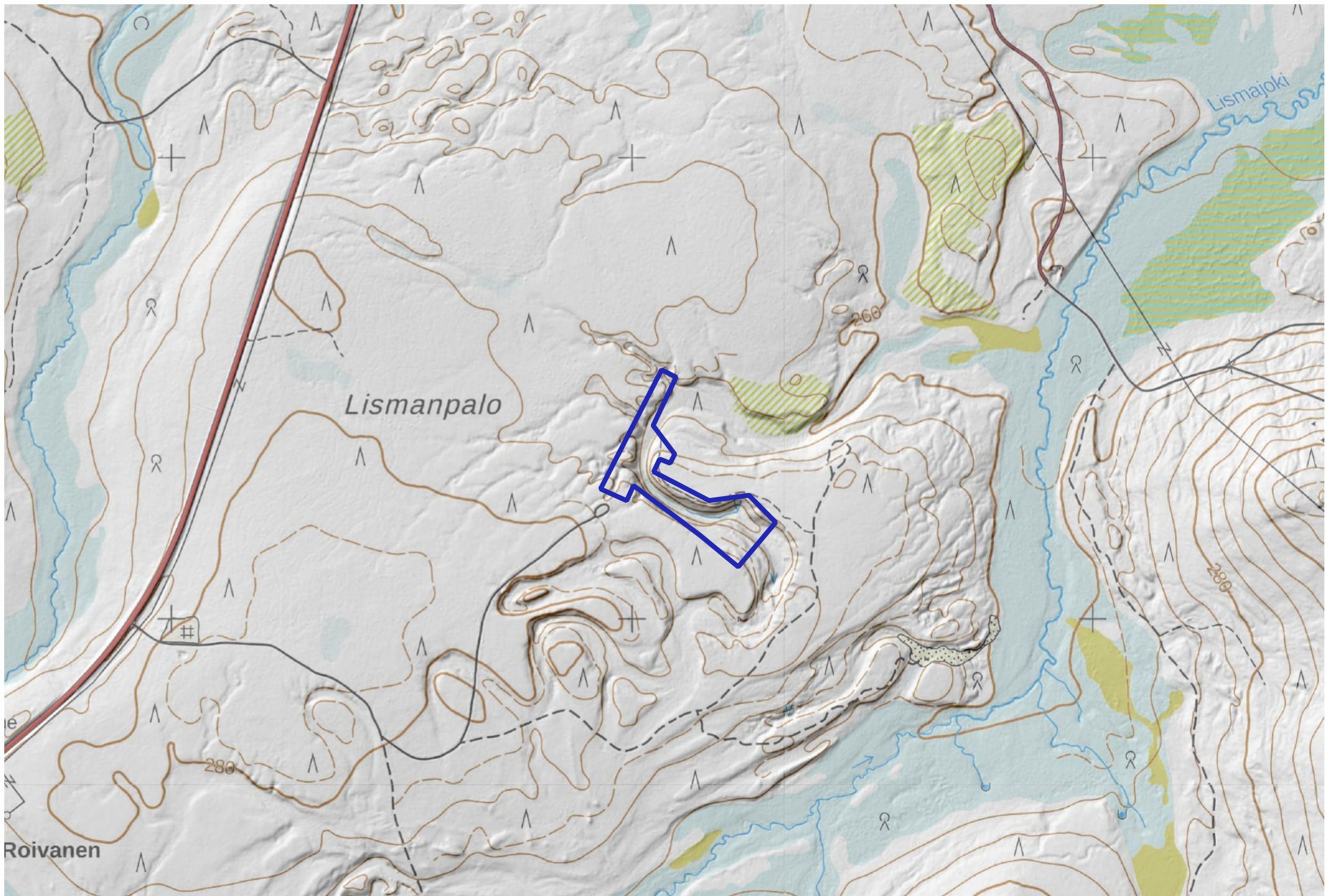
- asiakirjat, joihin valittaja vetoaa vaatimuksensa tueksi, jollei niitä ole jo aikaisemmin toimitettu viranomaiselle
- mahdollisen asiamiehen valtakirja tai toimitettaessa valitus sähköisesti selvitys asiamiehen toimivallasta

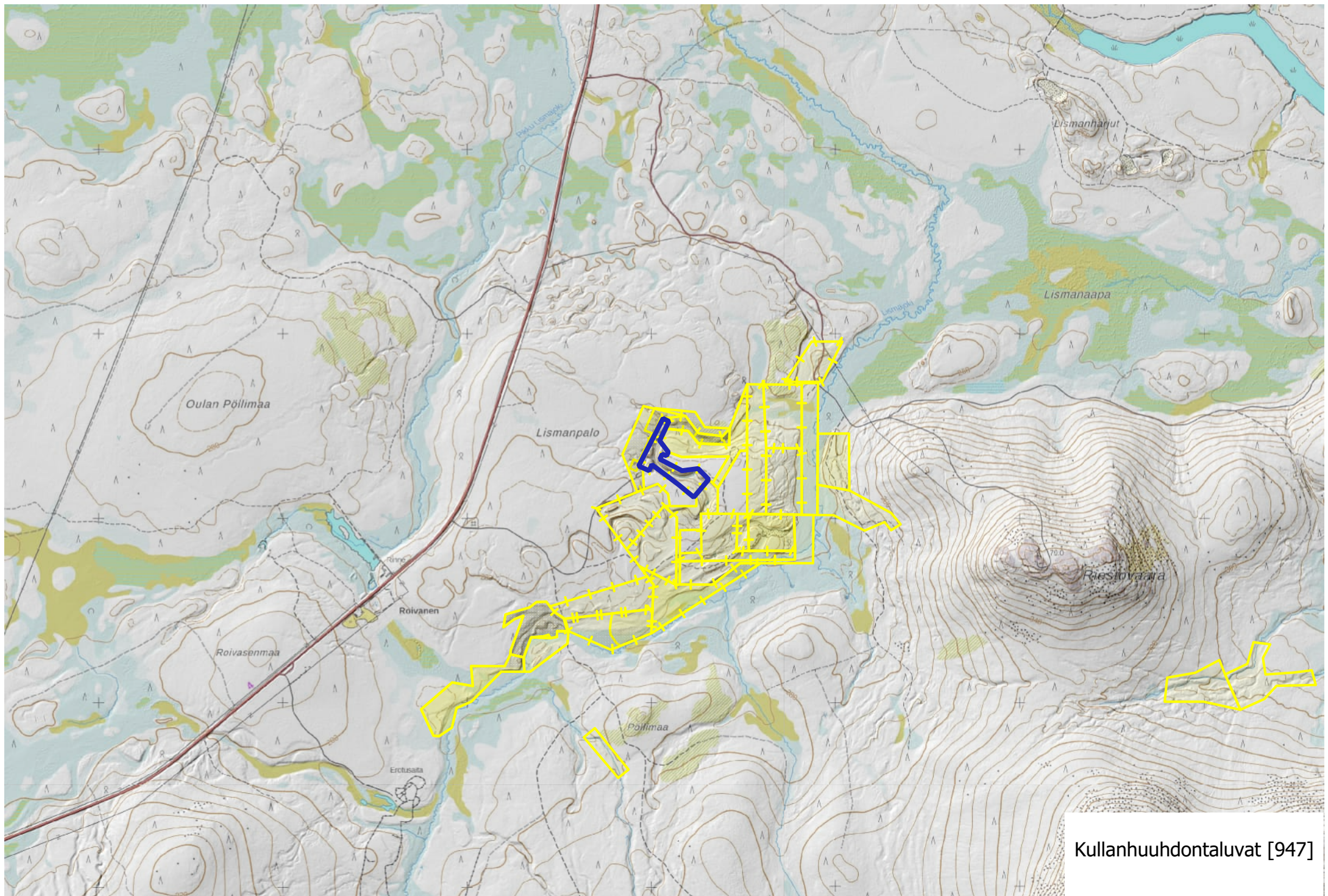
Valituksen toimittaminen **Valituskirjelmä liitteineen on toimitettava Vaasan hallinto-oikeuteen. Valituskirjelmän on oltava perillä määräajan viimeisenä päivänä ennen virka-ajan päättymistä.** Valituskirjelmä liitteineen voidaan lähettää myös faksina tai sähköpostilla, jolloin valituskirjelmän on oltava toimitettu niin, että se on käytävissä vastaanottolaitteessa tai tietojärjestelmässä määräajan viimeisenä päivänä ennen virka-ajan päättymistä.

Vaasan hallinto-oikeuden kirjaamon yhteystiedot

käyntiosoite:	Korsholmanpuistikko 43, 4. krs
postiosoite:	PL 204, 65101 Vaasa
puhelin:	029 56 42780
faksi:	029 56 42760
sähköposti:	vaasa.hao@oikeus.fi
aukioloaika:	klo 8–16.15

Oikeudenkäyntimaksu Vaasan hallinto-oikeudessa valituksen käsittelystä perittävä oikeudenkäyntimaksu on 250 euroa. Mikäli hallinto-oikeus muuttaa valituksenalaista päätöstä muutoksenhakijan eduksi, oikeudenkäyntimaksua ei peritä. Maksua ei myöskään peritä eräissä asiaryhmissä eikä myöskään mikäli asianosainen on muualla laissa vapautettu maksusta. Maksuvelvollinen on vireillepanija ja maksu on valituskirjelmäkohtainen.





Kullanhuuhdontaluvat [947]

Urho Kekkosen
kansallispuisto
Natura 2000

