

ILMOITUS KUULUTUKSESTA

Turvallisuus- ja kemikaalivirasto (Tukes) on kuuluttanut kaivoslain (10.6.2011/621) 40 §:n nojalla:

Kullanhuuhdontalupahakemuksen

Lupatunnus: HL2020:0037

Hakijat. Jukka Vuento, Jouko Tiihonen, Juhani Veijonaho

Alueen sijainti: Sodankylä, Sakiatieva, 7,0 ha

Konekaivuu, käsiteltävä maamäärä noin 490 m³ vuodessa. Hakija hakee päätöksen täytäntöönpanoa muutoksenhausta huolimatta.

Nähtävilläolo

Kuulutus ja hakemusasiakirjat ovat nähtävänä 12.12.2025 – 19.1.2026 Tukesin verkkosivuilla osoitteessa <https://tukes.fi/paatokset-ja-kuulutukset/kullanhuuhdontaluvat>. Tiedoksisaannin katsotaan tapahtuneen seitsemäntenä (7) päivänä kuulutuksen julkaisusta.

Mielipiteet ja muistutukset

Mielipiteet ja muistutukset voi lähettää 19.1.2026 mennessä lupatunnus mainiten sähköisesti osoitteeseen kaivosasiat@tukes.fi tai osoitteeseen Tukes, PL 66, 00521 Helsinki

Lisätietoja

kaivosasiat@tukes.fi tai puh. 029 5052 166

KULLANHUHDONTALUPAHAKEMUS

Pakolliset kohdat on merkitty tähdellä (*). Ennen hakemuksen toimittamista kaivosviranomaiselle hakijan on huolehdittava, että ne on täytetty asianmukaisesti.

1. HAKIJAN TIEDOT

1.1. Etu- ja sukunimi *

Jukka Vuento

1.2. Postiosoite *

1.3. Postinumero *

1.4. Postitoimipaikka *

1.5. Puhelinnumero

1.6. Sähköposti

1.7. Muut hakijat yhteystietoineen

2. ALUEEN TIEDOT

2.1. Ehdotus alueen nimeksi

3J1 HL2020:0037, kyseessä muutos- ja jatkohakemus

2.2. Alueen pinta-ala *

6,78

ha (enintään 7 ha)

2.3. Sijainti: Lappi, valtion omistama alue *

- Inarin kunta
 Sodankylän kunta
 Sallan kunta
 muu

mikä?

2.4. Haettavan alueen tarkempi sijainti (joen, puron tarkkuudella)

Sakiatieva pohjoisosa, Sodankylä

2.5. Hakijan esitys luvan voimassaoloajaksi:

10

vuotta

Uutta lupaa voi hakea enintään neljäksi vuodeksi, jatkolupaa 10 vuodeksi.

2.6. Selvitys haettavasta alueesta ja sen käyttöä koskevista rajoituksista sekä pääpiirteittäinen selvitys merkittävistä luonto- ja kullanhuuhdontakulttuuriarvoista alueella *

Selvitys mm. luonnonsuojelulain, erämaalain ja muinaismuistolain nojalla aluetta koskevista rajoituksista. Saamelaisen kotiseutualuetta ja erityistä poronhoitoaluetta koskevassa hakemuksessa on kyseisiä alueita koskevat säännökset otettava huomioon.

Alue sijaitsee poronhoitoalueella Lapin paliskunnan alueella. Muita rajoituksia ei tiedossa. Alueella on tällä hetkellä kyseessä oleva lapiokaivualue ja ollut aiemmin valtaus ja/tai valtaushakemus. Alueelle haetaan jatkoaikaa 10 vuotta. Lisäksi haetaan muutosta.

Muutoshakemuksella haetaan kaivuumäärän lisäämisen lisäksi muutosta huuhdonta-alueeseen (ks. liitteet). Aluetta haetaan muutettavaksi lapiokaivuulöytöjen perusteella sekä kaivuualueiden yhtenäistämiseksi. Nykyinen alue jättää alueella kulkevan ylemmän kurun keskikohdan kultanhuuhdonta-alueen ulkopuolelle ja samaa kurua on alueessa pidemmälle kuin tehtyjen lapiokaivuiden tulosten perusteella on kannattavaa. Alueen muuttaminen ei näkemyksemme mukaan muuta kulkua alueella vaan yhdistää kaksi kaivuualuetta ja mahdollistaa jatkuvan kaivuukuoppien maastouttamisen rännityksen ylijäämämateriaalilla.

2.7. Selvitys alueen käyttöä koskevien rajoitusten huomioon ottamisesta *

Huuhdonnassa, siihen liittyvissä oheistoimissa sekä valtauksen purussa huomioidaan normaaleja hyviä tapoja, joista osa lueteltuna muissa kohdissa. Esimerkiksi kaivannot pidetään sellaisena ettei niistä aiheudu välitöntä vaaraa eläimille ja huuhdonnassa käytetään saostusallasta. Kaivantokohdasta lähimpään vesistöön on vedenkulkeutumisreittiä vähimmillään noin 200 metriä (linnuntietä vähimmillään 100m), joten saostuneen maan joutumista vesistöön ei pääse tapahtumaan.

2.8. Selvitys alueen oikeusvaikutteisista kaavoista ja mahdollisesti vireillä olevista kaavahankkeista sekä selvitys siitä, ettei haetulla alueella ole kaivoslain (621/2011) 46 §:n 1 ja 2 kohdassa tarkoitettua estettä *

Ei tietoa vireillä olevista kaavoitushankkeista, alue on kuitenkin kaukana asutusalueista joten kaavoitushankkeita tuskin on vireillä. Alueelle ei ole kaivoslain 46§:n nimeämiä esteitä.

3. SELVITYS TOIMINNASTA JA TOIMINNAN VAIKUTUKSISTA

3.1. Kuvaus toiminnan määrästä (m³), laadusta ja aikataulusta *

Aluetta on tutkittu lapiokaivuuna tehdyillä rännityksillä kesäisin vuosien 2021-2024 aikana. Hakija on tulosten perusteella vakuuttanut, että alueella voi kannattavasti kaivaa kevyillä koneellisilla menetelmillä ja ympäristöilmoituksella enintään 499 m³/vs.

Varsinaisessa huuhdonnassa käytetään pientä erotteluyksikköä (esim. rumpuseula ja/tai kullanhuuhdontarännit). Kaivuutöissä käytetään joko hankittavaa pientä kaivinkonetta tai mahdollisesti suurempaa vuokrakonetta, jolla kaivetaan huuhdottava aines valmiiksi kasoihin.

3.2. Onko alueella tarkoitus suorittaa koneellista kullankaivuuta? *

- Kyllä
 Ei

3.3. Onko hakijalla alueelle voimassaoleva ympäristölupa? *

- Kyllä
 Ei

3.4. Onko hakemukseen liitetty kaivannaisjätteen jätehuoltosuunnitelma? *

- Kyllä
 Ei

3.5. Miten kulku alueelle järjestetään? *

Alueelle pääsee olemassa olevaa metsäautotietä.

3.6. Selvitys niistä, joiden etua, oikeutta tai velvollisuutta asia saattaa koskea *

Mainitse mm. alueen paliskunta, sijoittuuko alue saamelaisten kotiseutualueelle, ym.

Lapin paliskunta, joten alue sijaitsee saamelaisten kotiseutualueella.
Alue on metsähallituksen hallinnoimalla valtion maa-alueella.
Sodankylän kunta

3.7. Hakijan arvio toiminnan ympäristö- ja muista vaikutuksista sekä selvitys toiminnan haitallisten vaikutusten ehkäisystä *

Jos kullanhuuhtontalupaa koskeva hakemus kohdistuu saamelaisten kotiseutualueelle, on toiminnan vaikutuksia arvioitava saamelaisten oikeuden kannalta alkuperäiskansana, kolttala-alueella kolttalaissa säädettyjen tavoitteiden kannalta ja erityisellä poronhoitoalueella poronhoidon kannalta.

Toiminnan ympäristö- tai muut vaikutukset ovat arviomme mukaan vähäiset.

Toiminnasta aiheutuu kaivu- sekä huuhtontapaikoissa maa-aineksen käsittelyä. Maa-ainesta käyteään ko. paikkojen maisemoimiseen huuhtonnan jälkeen. Kaivuukuopat ja saostusaltat pidetään kaivuajan ulkopuolella merkittyinä ja reunat luiskataan siten ettei niistä aiheudu vaaraa alueen ihmisille ja eläimille (ml. porotalous). Alueen käyttö ns. lapiokaivuussa ei ole häirinnyt eläinten kulkua alueella.

Kaivuun mahdolliset veden siirtymiset minimoidaan käyttämällä saostusaltaita huuhtontapaikoilla. Saostusaltaiden vettä käytetään uudelleen huuhtonnassa ns. kiertovesijärjestelmänä. Huuhtontapaikoilta on lähimpään vesistöön vähimmillään 200m reittiä, jota vesi kulkee. Kaivu- ja huuhtontapaikat sijaitsevat luonnon kuruissa, jotka eivät kulje suoraan kohti vesistöä vaan loivasti viistosti vesistöön nähden.

Lisäksi huuhtonnasta ja kaivuusta aiheutuu pientä äänisaastetta, joka on kuitenkin näkemyksemme mukaan rinnastettavissa muuhun alueella kuuluvaan meluun (esim. muut alueen suuremmat kullanhuuhtontalueet sekä poronhoidossa käytettävät mökijät yms.). Ääntä aiheutuu kaivutöistä, huuhtonnasta sekä veden pumppaamisesta. Kaivuun määrän pienyydestä johtuen pumpput ovat kuitenkin pieniä ja niiden tuottama ääni on rinnastettavissa mökijään tai aggregaattiin.

Alueelle kulkemisen emme katso aiheuttavan vaikutuksia, jotka erottuisivat muusta alueen normaalikäytöstä, koska alueella kulkee autoja muutenkin päivittäin ja marjastus- sekä metsästysaikaan huomattavasti enemmän.

Porotalouden lisäksi on mahdotonta tunnistaa mitään suoria tai välillisiä vaikutuksia saamelaisten oikeuteen harjoittaa kieltään ja kulttuuriaan. Alueella voi harjoittaa metsästystä kuten aiemminkin, alueella ei ole merkittäviä kalastusmahdollisuuksia, eikä niihin tämä toiminta vaikuta.

Hakijan suunnittelema toiminta ei haittaa keräilyä eikä muuta luonnonkäyttöä. Toiminta alueella ei vaikuta muihin saamelaiskulttuurin perinteisiin muotoihin, kuten keräilyyn, käsitöiden tekemiseen, tarinaperinteeseen tai joikaamiseen tai näiden nykyisiin muotoihin.

Lisäksi mielestämme on hyvä huomioida haettavan kaivuun määrän koko suhteessa muihin lähialueen kullanhuuhtonta-alueisiin. Lähialueelle on myönnetty kullanhuuhtonta alueita Niskaselle kolme 7ha aluetta, yhteensä 90 000 kuutiometriä vuosittain sekä Vuorisalolle neljä aluetta yhteensä 40 000 kuutiometriä vuosittain. Näin ollen haettavan alueen kaivuun määrä on noin 0,38% jo olemassa olevista alueen luvista.

3.8. Selvitys toiminnan lopettamisesta ja siihen liittyvistä toimenpiteistä sekä jälkitoimenpiteistä *

Toiminnan loputtua alueelta puretaan ja poiskuljetetaan kaikki väliaikaiset rakennelmat ja tavarat. Lisäksi konekaivuusta aiheutuneet kaivannot luonnonmukaistetaan ympäristöilmoituksessa kuvatulla tavalla, täyttämällä kuopat ja laittamalla pintaan orgaanista ainesta. Mahdollisuuksien mukaan maisemointia tehdään jatkuvasti lopputöiden vähentämiseksi.

4. RAKENTAMINEN

4.1. Haetaanko alueelle lupaa rakentaa rakennus tai rakennelma tämän hakemuksen yhteydessä?

- Kyllä
 Ei

4.2. Perustelut rakentamistarpeelle

Alueella säilytetään asuntovaunua sekä kärrysaunaa ympärivuotisesti. Asuntovaunun kattorakenteet eivät kestä alueella talvella olevaa lumikuormaa ja tätä varten vaunulle tehty viistokatto tuetaan maahan kuudella lankulla. Asuntovaunua pidetään kyseisen rakenteen sisällä lumikuormasta aiheutuvien vahinkojen välttämiseksi. Lisäksi alueelle sijoitetaan puurakenteinen kompostoiva vessa (ns. puucee).

Kaikki rakennelmat ovat helposti purettavissa ja poiskuljetettavissa.

4.3. Onko hakemukseen liitetty rakennusta tai rakennelmaa koskevat rakennuspiirustukset?

- Kyllä
 Ei

5. VAKUUS

Hakijan ehdotus vakuuden suuruudesta/selvitys sen tarpeellisuudesta. Ehdotus perusteltava.

Hakija esittää vakuudeksi 2000 euroa.

Perustelut:

Kaivuu on pienimuotoista, alle 499 kuutiometriä vuodessa.

Kalusto ja rakennelmat ovat helposti siirrettävissä.

Alueelle on helppo ja edullinen tulla: Metsäautotie on alueen rajalla ja sitä pitkin voi liikkua millä tahansa kalustolla ilman ongelmia.

6. MUUT TIEDOT

Muut hakemuksen käsittelyyn mahdollisesti vaikuttavat lisätiedot

Kaivoslain 621/2011 169§ mukaan pyydämme että voimme alkaa toimet muutoksenhausta riippumatta.

Hakijat ovat kaivaneet alueella kultaa lapiokaivuuna aiemmin eikä kullankaivuusta ole esitetty moitteita.

Hakija pyytää kaivosviranomaista ottamaan päätöksessään huomioon AVI:n ympäristöyksikön ympäristöluvista tekemän linjauksen, että pilaantumattoman maa-aineksen väliaikainen läjitys, mikä käytetään maisemointiin, ei muodosta sellaista

kaivannaisjätteen jätealuetta, josta olisi laadittava erillinen jätehuoltosuunnitelma tai jolle olisi asetettava vakuus. Tämän linjauksen on hyväksynyt myös Vaasan hallinto-oikeus (esimerkki Selperinojan läheiseltä alueelta 14/0376/2 annettu 23.12.2014).

Näin ollen hakija saa koneelliseen kullankaivuun liittyen kaivannaisjätteen käsittelyn ohjeet ympäristöviranomaiselta ja lapiokaivuun liittyen noudattaa edellisen kullanhuuhtontaluvan yhteydessä tekemänsä kaivannaisjätteen jätehuoltosuunnitelmaa.

Alueen läheisyydessä sijaitsevat Niskasen kullanhuuhtonta-alueet (Sakiatieva 1-3, HL2021:0005-0007), joihin kuljetaan samaa tietä käyttäen kuin haettavana olevalle alueelle. Niskasen alueilla huuhtontaa suoritetaan huomattavasti suuremmassa määrin kuin haettavalla luvalla, eikä niistä ole tietojemme mukaan ollut haittaa niin poronhoidolle kuin muillekaan alueen toimintoille. Täten emme näe että nykyisen lapiokaivuuluvan muuttaminen pienkonekaivuuksi, vaikuttaisi alueen käyttöön millään lailla.

Jukka Vuento, Jouko Tiihonen ja Juhani Veijonaho

Allekirjoitus (kaikkien hakijoiden) *

Sähköisesti toimitettuihin hakemuksiin kaivosviranomainen pyytää allekirjoitukset tarvittaessa.

PAKOLLISET LIITTEET:

1. Hakijan virkatodistus (kaikkien hakijoiden)
2. Kartta alueesta
3. Kaivannaisjätteen jätehuoltosuunnitelma

Muista liittää hakemukseen kaikki tarvittavat liitteet!

LÄHETÄ HAKEMUS

TULOSTA HAKEMUS

Turvallisuus- ja
kemikaalivirasto

Helsinki
PL 66 (Opastinsilta 12 B)
00521 Helsinki

Tampere
Kalevantie 2
33100 Tampere

Rovaniemi
Valtakatu 2
96100 Rovaniemi

Neuvonta 029 5052 000
www.tukes.fi/kaivosasiat
kaivosasiat@tukes.fi

KAIVANNAISJÄTTEEN JÄTEHUOLTOSUUNNITELMA

Jätehuoltosuunnitelman voi tehdä tällä lomakkeella tai vapaamuotoisesti. Tästä lomakkeesta tulee täyttää kohdat 1-5 ja 7. Huomaa, että kohta 6 koskee VAIN mahdollista jätealuetta.

1. Kullanhuuhdonta-alueen lupatunnus (täytetään, jos tiedossa)

3J1 HL2020:0037

2. Kullanhuuhdontaluvan hakija/ haltija

Jukka Vuento, Jouko Tiihonen ja Juhani Veijonaho

3. Kaivannaisjäte

Kaivannaisjätteen laji	Arvioitu määrä (m ³) koko tuotantoaikana	Hyödyntäminen 1 maisemoinnissa 2 muu hyödyntämistapa, mikä?	Tiedot ympäristövaikutuksista. Sanallinen kuvaus.
Pintamaat	400	Maisemointi	Pistevaikutus otto- ja kasauskohdassa
Kannot ja muu puuaines	10	Maisemointi sekä käyttö istuimina sekä polttopuina	Pistevaikutus otto- ja kasauskohdassa
Kivennäismaat (kivet ja muu maa-aines)	4390	Maisemointi	Pistevaikutus otto- ja kasauskohdassa
Muut (esim. selkeytysal- taiden lietteet) Yksilöi alle	100		
Lietteet		Maisemointi	Käytetään saostusallasta, joka luonnostaan alkaa kasvamaan aluskasvillisuutta hyvinkin nopeasti.

4. Selvitys vaikutusten ehkäisemiseksi toteutettavista toimista toiminnan aikana ja sen päätyttyä (esim. sijoitus, peittäminen, ym.)

Nostetut maat sijoitetaan kasoihin toiminnan aikana, mistä niitä käytetään toiminnan loputtua maisemointiin. Alueen sijainnista johtuen jätteiden kulkeutuminen vesistöön on estetty etäisyyden vuoksi jo luonnollisesti.

5. Selvitys seurannasta ja tarkkailusta toiminnan aikana ja sen päätyttyä (esim. silmämääräinen tarkkailu)

Silmämääräinen tarkkailu aina alueella käytäessä.

6. Tiedot maa- ja kiviainesjätealuetta koskevista jälkitoimenpiteistä (esim. siistiminen, maisemointi)

Siistitään mahdollisimman vähän silmiinpistäväksi, käytetään maa-aineita kaivantojen maisemointiin.

7. Päivämäärä ja laatija

16.9.2024

Jukka Vuento

Jätehuoltosuunnitelmaa ei vaadita, jos luvanhaltijan on laadittava sellainen ympäristönsuojelulain nojalla.

Kaivannaisjätteen jätehuoltosuunnitelman tavoite ja sisältö:

Jätehuoltosuunnitelman laatimisen tavoitteena on jätteen synnyn ehkäisy, jätteiden hyödyntämisen edistäminen sekä ympäristön pilaantumisen ehkäisy.

Kullanhuuhdonnassa syntyvät kaivannaisjätteet:

Kullanhuuhdonnassa syntyviä kaivannaisjätteitä ovat esimerkiksi pintamaat, kannot, kivet ja selkeytysaltaiden lietteet. Pintamaat ovat tuotantoalueen valmistelussa poistettavia maita, jotka ovat pääasiassa orgaanista ainesta; turvetta ja kasvillisuutta. Valmistelun ja tuotannon aikana alueelta voi kertyä kiviä sekä kantoja.

Ympäristövaikutukset riippuvat kaivannaisjätteestä ja sen hyödyntämisestä. Lietteistä voi tulla kiintoaine- ja ravinne päästöjä, jos lietteet sijoitetaan eroosiolle alttiiksi lähelle ojia. Maa-aineksen läjittäminen voi aiheuttaa maisemahaittaa.

Kaivannaisjätteiden hyödyntäminen:

Pintamaita ja kiviä voi käyttää maisemointiin. Tällaiset toimenpiteet ovat kaivannaisjätteen hyödyntämistä.

Lähetä hakemus

Tulosta hakemus

Turvallisuus- ja
kemikaalivirasto

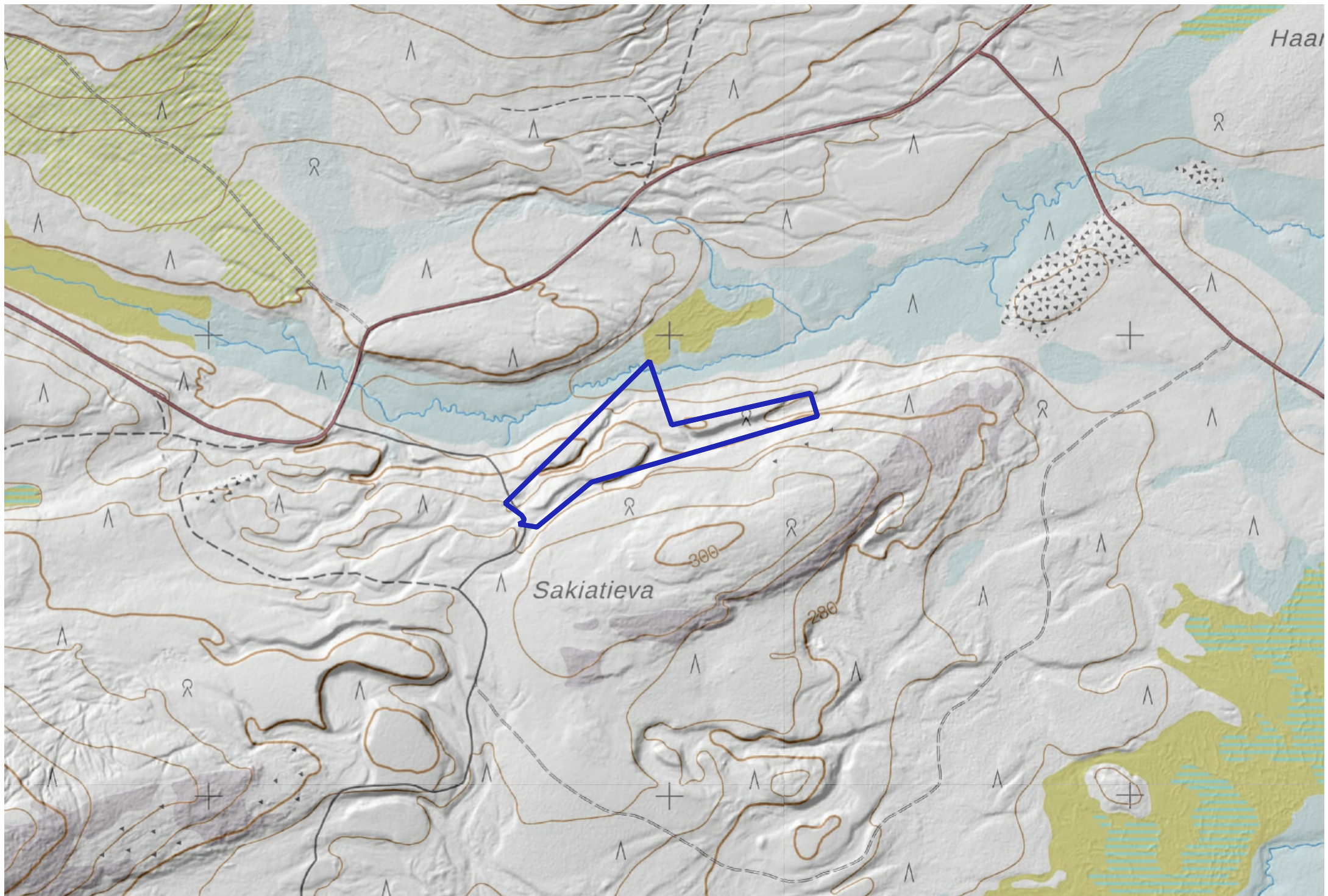
Helsinki
PL 66 (Opastinsilta 12 B)
00521 Helsinki

Tampere
Kalevantie 2
33100 Tampere

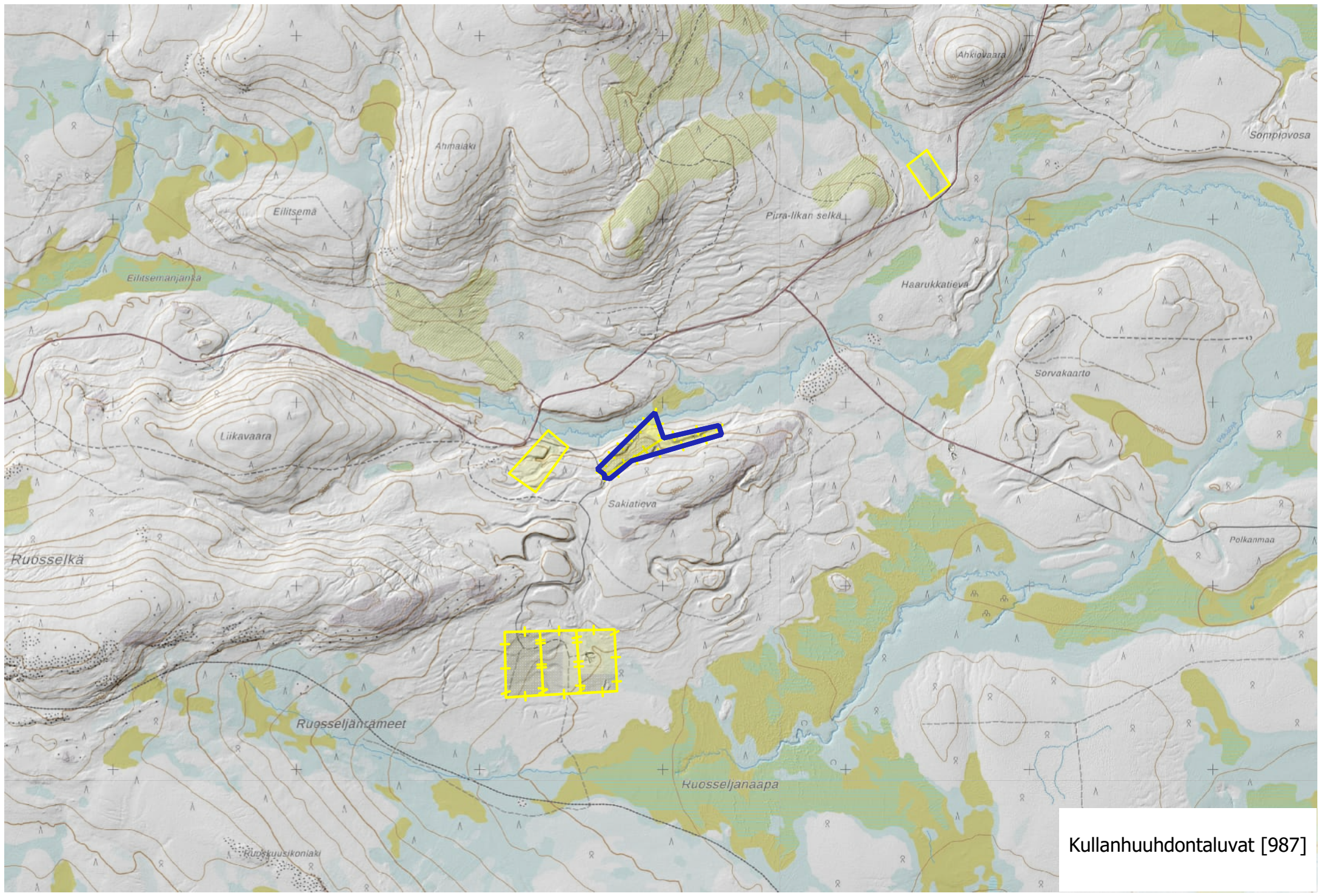
Rovaniemi
Valtakatu 2
96100 Rovaniemi

Neuvonta 029 5052 000
www.tukes.fi/kaivosasiat
kaivosasiat@tukes.fi

HL2020:0037



1:10000



Kullanhuuhdontaluvat [987]



Koitelainen
Natura 2000