

## KUULUTUS

Turvallisuus- ja kemikaalivirasto (Tukes) on kaivoslain (621/2011) perusteella 25.6.2026 hyväksynyt seuraavan malminetsintälupaa koskevan hakemuksen koskevan hakemuksen ja täytäntöönpanoa muutoksenhausta huolimatta koskevan hakemuksen:

Hakija:	Endomines Oy
Alueen nimi:	Hosko N
Lupatunnus:	ML2016:0043
Alueen sijainti ja koko:	Ilomantsi, 741,41 ha

Päätökseen saa kaivoslain (621/2011) 162 §:n nojalla hakea muutosta valittamalla hallinto-oikeuteen. Valitus on tehtävä kirjallisesti 30 päivän kuluessa päätöksen tiedoksisaannista. Päätöksen tiedoksisaannin katsotaan tapahtuneen seitsemäntenä päivänä päätöksen julkaisemisesta. Päätöksen liitteenä olevasta valitusosoituksesta ilmenee, miten muutosta haettaessa on meneteltävä.

Päätös on nähtävillä Tukesin kotisivulla osoitteessa: <https://tukes.fi/malminetsintaluvat-ja-valtaukset>

Tieto päätöksen antamisesta on julkaistu sijaintikunnan verkkosivuilla.

Lisätietoja [kaivosasiat@tukes.fi](mailto:kaivosasiat@tukes.fi) tai ylitarkastaja Matti Ohtamaa puh. 029 505 2289

Kuulutettu 25.6.2026

Pidetään nähtävänä 3.8.2026 asti.

## LIITTEET

Liite 1: Lupakartta malminetsintäalueesta

Endomines Oy  
Pampalontie 11  
82967 Hattu

**PÄÄTÖS MALMINETSINTÄLUVAN VOIMASSAOLOAJAN JATKAMISESTA JA SITÄ KOSKEVA MÄÄRÄYS TÄYTÄNTÖÖNPANOSTA MUUTOKSENHAUSTA HUOLIMATTA**

**Hakija:** Endomines Oy  
1061211-5  
Suomi

**Yhteystiedot:** Pampalontie 11  
82967 Hattu

**Lisätietoja antaa:**

Hannu-Pekka Raappana (luvat)  
[hannu-pekka.raappana@endomines.com](mailto:hannu-pekka.raappana@endomines.com)  
050 598 2751

Jani Rautio (malminetsintä)  
[jani.rautio@endomines.com](mailto:jani.rautio@endomines.com)  
050 593 0812

Loic Salesses (malminetsintä)  
[loic.salesses@endomines.com](mailto:loic.salesses@endomines.com)  
046 528 7765

**Alueen nimi:** Hosko N  
**Alueen sijainti:** Ilomantsi

Jatkoaikahakemus on tullut vireille 10.11.2025. Kaivosviranomaisen on tehnyt hakemustarkastuksen ja todennut hakemuksen täyttävän kaivoslain 34 §:n, 61 §:n ja 169 §:n vaatimukset. Hakemuksen lupatunnus on ML2016:0043 ja kaivoslain 34 §:n mukainen etuoikeuspäivämäärä 10.11.2025.

**Hakemuksen tarkoitus:** Malminetsintä kaivoslain (621/2011) pykälien 5, 9 ja 32 tarkoittamalla tavalla.

**PÄÄTÖS**

Turvallisuus- ja kemikaalivirasto (Tukes) **myöntää** kaivoslain (621/2011) nojalla jatkoaikaa Endomines Oy:n malminetsintäluvalle nimeltä "Hosko N" lupatunnuksella ML2016:0043.

Perustelut: Hakija on osoittanut, että kaivoslaissa (621/2011) säädetyt edellytykset täyttyvät eikä luvan myöntämiselle ole kaivoslaissa säädettyä estettä. Tässä malminetsintäluvapäätöksessä annetut tarpeelliset tarkentavat lupamääräykset yleisten ja yksityisten etujen turvaamiseksi perustuvat kaivoslain (621/2011) 51 §.

Malminetsintäluvan nojalla luvanhaltijalla on oikeus omalla ja toisen maalla tässä luvassa mainitulla alueella (malminetsintäalueella) tutkia geologisten muodostumien rakenteita ja koostumusta sekä tehdä muita kaivostoimintaa valmistelevia tutkimuksia ja muuta malminetsintää esiintymän paikallistamiseksi sekä sen laadun, laajuuden ja hyödyntämiskelpoisuuden selvittämiseksi sen mukaan kuin tässä malminetsintäluvassa tarkemmin määrätään. Malminetsintäluva ei oikeuta esiintymän hyödyntämiseen.

## Päätöksen voimassaolo

Malminetsintälupa on **voimassa tällä päätöksellä enintään kolme (3) vuotta** päätöksen lainvoimaiseksi tulosta.

Perustelut: Hakija on hakenut malminetsintälupaa kaivoslain (621/2011) 34 §:n mukaisesti. Mikäli luvanhaltija haluaa pienentää voimassa olevaa malminetsintälupaa sen voimassaoloaikana tai luopua siitä kokonaan, tulee luvanhaltijan toimittaa kaivosviranomaiselle ilmoitus joko osittaisesta tai koko malminetsintäalueen raukeamisesta (Kaivoslaki 621/2011, 60 §, 61 §, 66 §, 67 §).

## Päätöksen täytäntöönpano

Kaivoslain (621/2011) 168.1 §:n mukaisesti malminetsintälupaan perustuvat toimenpiteet saa aloittaa, kun siihen oikeuttava lupapäätös on saanut lainvoiman ja lupapäätöksessä määrätyt velvoitteet on suoritettu. Kaivosviranomaisen voi kuitenkin kaivoslain (621/2011) 169 §:n nojalla antaa päätöksen täytäntöönpanomääräyksen perustellusta syystä hakijan pyynnöstä, jolloin luvassa yksilöityihin toimenpiteisiin voidaan valituksesta huolimatta ryhtyä lupapäätöstä noudattaen. Jos asianomaisen toimenpiteen suorittaminen edellyttää muualla lainsäädännössä vaadittua lupaa tai poikkeuslupaa, saa toimenpiteen kuitenkin aloittaa vasta, kun asianomainen lupapäätös on saanut lainvoiman tai toiminnan aloittamiseen on saatu oikeus asiassa toimivaltaiselta viranomaiselta. Päätöksen lainvoimaisuus tulee tarkistaa luvassa mainitulta hallinto-oikeudelta valitusajan päättymisen jälkeen.

Endomines Oy on 10.11.2025 hakenut päätöksen täytäntöönpanomääräystä kaivoslain 169 §:n mukaisesti ja perustellut hakemuksessaan täytäntöönpanomääräyksen tarpeen.

Tukes määrää kaivoslain (621/2011) 169 §:n nojalla, että tämän lupapäätöksen lupamääräyksessä 1 kuvattuihin yksilöityihin toimenpiteisiin 1–2 voidaan valituksesta huolimatta ryhtyä annettuja lupamääräyksiä noudattaen. Toimenpiteet olivat sallittuja myös aikaisemmin voimassa olleessa luvassa. Lupamääräyksessä 1 kohdan 3 kuvattuihin yksilöityihin toimenpiteisiin (tutkimuskaivannot ja tutkimusojat) voidaan ryhtyä vasta, kun on varmistuttu, ettei lupapäätöksestä ole valitettu ja lupapäätös on saanut lainvoiman.

Tutkimustoimenpiteet (lupamääräys 1 kohdat 1–3) voidaan kuitenkin aloittaa vasta, kun malminetsintäluvan ML2016:0043 jatkoaikapäätöksessä määrätty vakuus on asetettu, ja muut edellytetyt velvoitteet on suoritettu. Vakuus asetetaan kaivoslain 15 §:ssä tarkoitettujen jälkitoimenpiteiden suorittamista sekä 103 §:ssa tarkoitettun vahingon ja haitan korvaamista varten, sekä 169 §:ssä mainittujen niiden edunmenetysten ja kustannusten korvaamiseksi, jotka päätöksen kumoaminen tai lupamääräysten muuttaminen voi aiheuttaa. Toimet on suoritettava tässä malminetsintäluvan jatkoaikapäätöksessä annettuja lupamääräyksiä noudattaen. Luvanhaltija voi tämän lisäksi ryhtyä myös sellaisiin malminetsintätutkimuksiin, joihin ei kaivoslain (621/2011) 7 ja 9 §:n nojalla vaadita malminetsintälupaa.

Luvan haltijan tulee huolehtia, että malminetsintätöitä suorittava henkilöstö ja urakoitsijat ovat perehtyneet tässä luvassa annettuihin määräyksiin.

**Malminetsintäalueen tiedot**

Pinta-ala: 741,41 ha

Alueen nimi: Hosko N

Sijainti: Ilomantsi

Alueen tarkempi sijainti ja rajat ilmenevät tähän päätökseen liitetystä lupakartasta (Liite 1). Lupa-alueesta on rajattu pois tiedossa olevat esteet. Malminetsintää ei saa suorittaa tällä luvalla, eikä jokamiehenoikeudella 150 metriä lähempänä asumiseen tai työntekoon tarkoitettua rakennusta, yksityistä pihapiiriä tai erityiseen tarkoitukseen otetuilla alueilla. Jokaisenoikeuksiin kuuluvalla liikkumisella ei myöskään saa aiheuttaa haittaa tai häiriötä muille ihmisille tai luonnolle.

**Alueesta tarkemmin**

Malmietsintälupa-alue sijaitsee Ilomantsin kunnan alueella, Hoskon kaivospiirin pohjoispuolella. Alueella on ollut voimassa kaivoslain (621/2011) mukainen malminetsintälupa seitsämän (7) vuotta. Malminetsintälupa-alueella ei sijaitse suojelualueita, suojeluohjelma-alueita tai valtakunnallisesti merkittäviä tai suojeltuja maisema-alueita, eikä luokiteltuja pohjavesialueita.

**Otaksuma mineraaleista**

Alueen geologiseen malmipotentialiin sekä hakijan suorittamiin tutkimuksiin ja tuloksiin perustuen hakija otaksuu alueella olevan seuraavia kaivosmineraaleja: Kultaa (Au)

## **Yleisten ja yksityisten etujen turvaamiseksi tarpeelliset lupamääräykset (velvoitteet ja rajoitukset)**

1. Määräys malminetsintätutkimusten sallituista ajankohdista ja menetelmistä, sekä malminetsintään liittyvistä laitteista ja rakennelmista

Tämän malminetsintäluvan nojalla on sallittua suorittaa seuraavia malminetsintätoimenpiteitä ja soveltaa seuraavia malminetsintämenetelmiä:

1. Geofysikaaliset ja geokemialliset tai vaikutuksiltaan niihin verrattavat tutkimusmenetelmät
2. Koneellisesti tehtävät maaperä- ja kallioperänäytteenotto (moreeni-, ura- ja pistenäytteet, kairaus)
3. Tutkimuskaivannot ja tutkimusojat

Perustelut: Hakija on esittänyt hakemuksessaan nämä menetelmät ja kaivosviranomaisen arvioi ne tarpeelliseksi ottaen huomioon kohteella tehdyt aikaisemmat tutkimukset. Jotta mahdolliselle jatkoluvalle edellytetty vaade tehokkaasta malminetsinnästä toteutuu, tässä lupamääräyksessä tarkoitettujen toimenpiteiden tulee olla pääosin suoritettuina.

2. Määräys tutkimustöitä ja -tuloksia koskevasta selvitysvelvollisuudesta

Malminetsintäluvan haltijan on vuosittain toimitettava kaivosviranomaiselle selvitys suoritetuista tutkimustöistä ja niiden tuloksista. Tutkimustöitä ja -tuloksia koskevaan vuosittaiseen selvitykseen on sisällytettävä: käytetyt tutkimus- ja työmenetelmät, yhteenveto tehdyistä tutkimuksista ja pääasialliset tulokset. Ohje löytyy Tukesin internet-sivuilta. Kunkin kalenterivuoden tutkimustöistä ja -tuloksista on raportoitava seuraavan vuoden kesäkuun loppuun mennessä, ellei toisin ohjeisteta.

Perustelut: Määräyksen perusteena on kaivoslaki (621/2011) 14 § ja VNa kaivostoiminnasta (1123/2025) 4 §.

3. Määräys jälkitoimenpiteiden ajankohdasta ja ilmoittamisesta kaivosviranomaiselle

Kun malminetsintälupa on rauennut osittain, kokonaan tai peruutettu, malminetsintäluvan haltijan on raukeavilta alueilta;

1) välittömästi saatettava malminetsintäalue yleisen turvallisuuden vaatimaan kuntoon, poistettava väliaikaiset rakennelmat ja laitteet, huolehdittava alueen kunnostamisesta ja siistimisestä sekä saatettava alue mahdollisimman luonnonmukaiseen tilaan. Malminetsintäluvan haltijan on tehtävä kirjallinen ilmoitus kaivosviranomaiselle, malminetsintäalueeseen kuuluvien kiinteistöjen omistajille ja muille oikeudenhaltijoille, kun toimenpiteet on saatettu loppuun. Ilmoituksen tulee sisältää tiedot jälkitoimenpiteiden päättymispäivästä sekä kuvaus toteutetuista jälkitoimenpiteistä.

2) kuuden kuukauden kuluessa luovutettava kaivosviranomaiselle tutkimustyöselostus, tutkimukseen liittyvä tietoaineisto ja kirjallinen esitys edustavasta otoksesta kairasydämiä. Kaivosviranomaisen ohjeistaa hakijoita tarkemmin raportoinnin muodosta. Ohje löytyy Tukesin internet-sivuilta.

Perustelut: Määräyksen perusteena on kaivoslaki (621/2011), 15 § ja VNa kaivostoiminnasta (1123/2025), 5 §.

4. Määräys kaivannaisjätteen jätehuoltosuunnitelmasta ja sen noudattamisesta

Malminetsinnästä tässä luvassa lupamääräyksessä 1 kohdassa 1 ja 3 sallituilla menetelmillä, ei synny kaivannaisjätettä. Mikäli kaivannaisjätettä syntyy lupamääräyksen 1 kohdassa 2

mainitussa kallioperänäytteenotossa kairaamalla, malminetsintäluvan haltija on velvollinen huolehtimaan sen haitallisuuden vähentämisestä sekä jätteen hyödyntämisestä ja käsittelemisestä. Maanpinnalle nouseva hienojakoinen paikallinen kiviaines eli kairaussoija on kaivoslain 13 §:ssä tarkoitettua kaivannaisjätettä. Hakija on toimittanut kaivannaisjätteen jätehuoltosuunnitelman, jossa on kuvattu taloudellisesti ja teknisesti parhain tapa käsitellä kohteilla mahdollisesti syntyvä kairaussoija. Kaivosviranomaisen katsoo lupahakemuksen mukaisen kairaustoiminnan olevan määrältään alkuvaiheen tutkimuskairausta eikä malminetsintähankkeiden loppuvaiheen inventointiluonteista kairausta. Lupamääräyksessä 8 ja 9 on määrätty tarkemmin, kuinka tulee toimia luonnonsuojelulaissa tarkoitetuilla erityisesti suojeltavilla kohteilla tai jos alueelle sijoittuu pohjavesialueita tai jos kairaussoijaa nousee maanpinnalle normaalista poikkeavasti merkittäviä määriä.

Kaivannaisjätehuoltosuunnitelma tulee päivittää, mikäli tutkimusten luonne muuttuu.

Perustelut: Määräyksen perusteena on kaivoslaki (621/2011) 13 § ja VNa kaivostoiminnasta (1123/2025) 3 §.

#### 5. Määräys ilmoitusvelvollisuudesta koskien malminetsintäalueen maastotöitä ja rakennelmia

Malminetsintäluvan haltijan on hyvissä ajoin etukäteen ilmoitettava kirjallisesti malminetsintä-alueeseen kuuluvien **kiinteistöjen omistajille** (sekä näihin rinnastettaville, Kaivoslaki 5.2 §), ja muille oikeudenhaltijoille kaikista maastotöistä, jotka voivat aiheuttaa vahinkoa tai haittaa, sekä väliaikaisista rakennelmista.

Malminetsintäluvan haltijan on ilmoitettava kaikista poikkeustilanteista, jotka saattavat vaatia toimenpiteitä maastossa aina Tukesille, ja poikkeustilanteen luonne huomioiden asianosaisille viranomaisille sekä mahdolliselle kiinteistön omistajalle.

Malminetsintäluvan haltijan on ilmoitettava maastotöistä toimialallaan yleistä etua valvoville viranomaisille:

- Tukesille,
- Lupa- ja valvontavirastolle,
- Mikäli lupa-alueelta löydetään tutkimusten yhteydessä muinaismuistolaissa tarkoitettuja kohteita, tulee luvan haltijan toimia siten kuin muinaismuistolaissa todetaan ja ilmoittaa löydöksistä viipymättä alueelliselle vastuumuseolle (Pohjois-Karjalan alueellinen vastuumuseo).

Perustelut: Määräyksen perusteena on kaivoslaki (621/2011) 12 § ja VNa kaivostoiminnasta (1123/2025) 2 §.

#### 6. Määräys malminetsintäalueen koon pienentämisen aikataulusta

Kaivosviranomaisen ei näe tässä vaiheessa tarvetta malminetsintäalueen pienentämiselle. Tutkimuksia voidaan pitää perusteltuna koko ML2016:0043 alueella. Jos luvan haltija haluaa pienentää voimassa olevaa malminetsintäaluetta tai luopua siitä kokonaan, tulee luvan haltijan tehdä ilmoitus joko osittaisesta tai koko malminetsintäalueen raukeamisesta.

Perustelut: Määräyksen perusteena on kaivoslaki (621/2011) 11 §, 51 §, 67 §). Olettaessa huomioon alueen koko, tutkimussuunnitelma ja sen perustelut, sekä seikka, etteivät luvassa sallittavat malminetsintätoimet nykyisen aluerajauksen sisällä estä tai vaikeuta olennaisesti muita alueeseen kohdistuvia käyttötärpeitä, voidaan tutkimuksia pitää perusteltuna koko alueelle.

#### 7. Määräys vakuuden asettamisesta

Tähän malminetsintäalupaahan **ML2016:0043** on määrätty lupakohtainen yksilöity 3000 euron suuruinen vakuus 13.1.2023 annetussa päätöksessä, eikä vakuuden nostamiselle ole

olemassa perusteita. Olosuhteet ja asiaan vaikuttavat seikat ovat pysyneet vastaavina. Vakuus on asetettu pankkitalletuksena Turvallisuus- ja kemikaalivirastolle kaivoslain (621/2011) 15 §:ssä tarkoitettujen jälkitoimenpiteiden sekä 103 §:ssä tarkoitettun vahingon ja haitan korvaamisesta, 169 §:ssä mainittujen niiden edunmenetysten ja kustannusten korvaamiseksi, jotka päätöksen kumoaminen tai lupamääräysten muuttaminen voi aiheuttaa sekä muiden kaivoslakiin perustuvien velvoitteiden täyttämistä varten. Kaivoslain 73 §:ssä tarkoitettu luvan siirto ei vapauta vakuutta.

Perustelut: Määräyksen perusteena on kaivoslaki (621/2011) 107, 109, 110 ja 111 §. Vakuus asetetaan kaivosviranomaisen arvion perusteella, joka perustuu malminetsintäalueilla suoritetun valvontatyön kautta saatuihin havaintoihin. Valvontahavaintojen perusteella tyypillisimpien malminetsintäalueilla sattuvan vahingon suuruusluokka on linjassa tässä luvassa määrätyn vakuuden kanssa. Kaivosviranomainen on arvioinut toiminnan laatua ja laajuutta (lupamääräys 1), toiminta-alueen erityispiirteitä, sekä luvassa säädettyjä velvoitteita lupamääräykset huomioiden ja päättynyt määrättyyn vakuuteen. Luvassa sallitut geofyysiset- ja geokemialliset tutkimusmenetelmät tai maaperä- ja kallioperänäytteenotto tai tutkimusojat eivät aiheuta merkittävää vahinkoa ympäristölle tai luonnolle, kun tutkimustyö suoritetaan lupamääräyksiä noudattaen. Malminetsinnästä johtuvia tyypillisiä maanomistajalle aiheutuvia vahinkoja ovat lähinnä yksittäiset puustovahingot. Luvassa on kielletty luonnonsuojelulain nojalla rauhoitettujen lajien vahingoittaminen tai vaarantaminen. Mikäli alueella on sellaisia, niitä varten on annettu tarkat rajoitukset. Lähtökohtaisesti luvan haltijan urakoitsijoilla on erillinen vastuuvakuutus tutkimustoimissa aiheutuneita ennakoimattomia vahinkoja varten. Kaivosviranomainen harkitsee luvan siirron tai muuttamisen yhteydessä, onko vakuuden suuruutta tarkistettava.

8. Määräykset malminetsintää ja malminetsintäalueen käyttöä koskevista seikoista sen varmistamiseksi, ettei toiminnasta aiheudu kaivoslaissa (621/2011) kiellettyä seurausta

Malminetsintä sekä malminetsintäalueella liikkuminen ja muu alueen käyttö on rajoitettava tutkimustyön kannalta välttämättömiin toimenpiteisiin. Toimenpiteet on suoritettava siten, että niistä ei aiheudu kohtuudella vältettävissä olevaa yleisen tai yksityisen edun loukkausta eikä merkittäviä muutoksia luonnonolosuhteissa. Luonnonolosuhteilla tarkoitetaan alueen pohja- ja pintavesioloja, lämpö- ja kosteusoloja sekä kasvien kasvupaikkatekijöitä.

### **8.1 Kairausvedenotto, kairaus apuaineet ja hydraulioöljy vuotojen ehkäiseminen**

Tämän päätöksen liitteessä 1 tarkoitettulla malminetsintäalueella ja 30 metrin etäisyydellä sen rajasta toiminnan kannalta välttämättömään liikkumiseen ei tarvita erillistä maastoliikennelupaa. Tutkimustyön kannalta välttämättömiin kairaus-toimenpiteisiin saa käyttää alueen vettä, mutta jos kairauksessa käytettävän veden määrä ylittää 100m<sup>3</sup>/vrk, on toimittava siten kuin vesilain (587/2011) 2. luvun 15 §:ssä todetaan. Tutkimustöitä tehtäessä on otettava aina huomioon ympäristönsuojelulain (527/2014) 17§:n mukainen pohjaveden pilaamiskielto. Malminetsinnästä ja muusta malminetsintäalueen käytöstä ei saa aiheutua merkittäviä muutoksia luonnonolosuhteissa, eikä merkittävää maisemallista haittaa.

Tässä luvassa sallitaan kairausapuaineiden käyttö, mikäli niitä tarvitaan tutkimustoiminnalle tarpeellisen kallioperänäytteen saamiseksi. Mikäli kairauksessa käytetään apuaineita, on käytettävä sellaisia apuaineita, joiden käytöstä ei aiheudu ympäristönsuojelulaissa säädetyn pohjaveden pilaamiskielton vastaista seurausta (527/2014, 17§). Kaikki kairauksessa mahdollisesti käytettävät apuaineet tai niiden keskeiset ainesosat tulee olla rekisteröitynä Euroopan kemikaaliviraston (ECHA) rekisteriin (REACH), ja ne on hyväksytty käyttötarkoituksensa mukaisesti käytettäväksi EU:n alueella. Mitkään näiden kemikaalien ainesosista eivät saa olla myrkyllisiä tai biokertyviä. Määräys ei koske aineryhmiä, joilla on

vapautus tai poikkeus REACH-asetuksen velvoitteista.

Malminetsintäluvan haltijan on varmistettava, että mahdolliset ennalta odottamattomat vuodot tutkimustoiminnanaikaisessa koneellisessa näytteenotossa hallitaan käyttämällä koneeseen integroituja ja riittäväksi mitoitettuja valumakaukaloita. Luvanhaltijan tulee kyetä myös tarvittaessa torjumaan öljyvuoto viipymättä imeytysaineilla.

## 8.2 Kairauspaikan jälkitoimenpiteet

Kairauksen päätyttyä on tulpattava kairareiät aina teräksisen maakairausputken paikalleen jäädessä mansettitulpalla pohjaveden maanpinnalle nousun estämiseksi. Kairaputket on katkaistava noin 0,10–0,20 metrin pituuteen läheltä maanpintaa, kairaputken päät on peitettävä metallisella suojahatulla ja merkittävä selvästi huomiovärisin puupaaluin, joissa on kairauspaikan tunnisteet ja heijastin. Kairakohteiden jätehuolto sekä siistiminen on tehtävä välittömästi töiden loputtua kohteella. Malminetsintäluvan haltijan on luovuttuaan malminetsintälupa-alueesta tai sen menetettyään viipymättä saatettava malminetsintäalue yleisen turvallisuuden vaatimaan kuntoon, sekä saatettava alue mahdollisimman luonnonmukaiseen tilaan.

Perustelut: (621/2011) 11 ja 15 §.

9. Määräykset yleisen ja yksityisen edun kannalta välttämättömistä ja luvan edellytysten toteuttamiseen liittyvistä seikoista

### 9.1. Yleiset määräykset

Malminetsintäluvan haltijan tulee rajoittaa malminetsintätoiminta sekä muu malminetsintäalueen käyttö ainoastaan tutkimustyön suorittamisen kannalta välttämättömiin toimenpiteisiin. Toimenpiteet on suunniteltava ja toteutettava siten, ettei niistä aiheudu sellaista yleisen tai yksityisen edun loukkausta, joka olisi kohtuullisin toimin vältettävissä.

Vaikka tässä malminetsintäluvassa sallitut tutkimusmenetelmät eivät lähtökohtaisesti aiheuta laaja-alaisia ympäristövaikutuksia, malminetsintäluvan haltijan on kuitenkin oltava riittävällä tavalla selvillä hankkeen ympäristövaikutuksista siinä laajuudessa kuin voidaan kohtuudella edellyttää.

Tässä malminetsintäluvassa sallitut tutkimusmenetelmät on yksilöity lupamääräyksessä 1. Niiden ei katsota vaikeuttavan oikeusvaikutteisen kaavan toteuttamista eikä aiheuttavan olennaista haittaa muulle elinkeinotoiminnalle tai merkittävää maisemallista haittaa. Menetelmät eivät myöskään aiheuta merkittäviä muutoksia luonnonolosuhteissa, harvinaisten tai arvokkaiden luonnonesiintymien olennaista vahingoittumista tai muita merkittäviä vahingollisia ympäristövaikutuksia, kun tutkimukset suoritetaan päätöksessä sallituilla menetelmillä ja määrättyinä ajankohtina.

Lupamääräyksen 1 kohdassa 2 mainittua koneellisesti tehtävää maa- ja kallioperänäytteenottoa ei kuitenkaan saa suorittaa vesistön päältä. Mikäli malminetsintätutkimukset edellyttävät kairausta vesistön päältä, tulee sitä varten hakea luvan muuttamista kaivoslain (621/2011) 69 §:n mukaisesti.

Malminetsintäluvan haltijan tulee esittää Tukesille hyvissä ajoin ennen tutkimustöiden aloittamista yksityiskohtainen tutkimussuunnitelma, josta ilmenevät suunnitellut toimenpiteet sekä niiden tarkat sijaintitiedot. Luvanhaltijan on lisäksi tarvittaessa päivitettävä kaivannaisjätteen jätehuoltosuunnitelma, erityisesti tilanteissa, joissa tutkimusluonteinen kallioperäkairaus muuttuu luonteeltaan ja määrältään kohteellisesti tiheämmäksi inventointikairaukseksi.

Tutkimussuunnitelma on toimitettava tiedoksi myös toimivaltaiselle Lupa- ja

valvontaviranomaiselle sekä Pohjois-Karjalan alueelliselle vastuumuseolle. Lähtökohtaisesti luvanhaltijalla ei kaivoslain mukaan ole yleistä velvollisuutta suorittaa kasvillisuus- tai luontokartoituksia, kun varovaisuusperiaate otetaan huomioon, eikä tällaisia kartoituksia edellytetä muiltakaan samankaltaisia vaikutuksia aiheuttavilta maankäyttömuodoilta suojelualueiden ulkopuolella.

Siirtyminen lupa-alueelle, ja lupa-alueella liikkuminen on sulanmaan aikana pyrittävä suunnittelemaan niin, että luontaisia aukkoja ja olemassa olevia uria käytetään mahdollisimman paljon hyväksi. Kosteikkoalueilla liikkumista tulee ensisijaisesti välttää sulanmaan aikana. Toiminnanharjoittajan on oltava selvillä toimintansa ympäristövaikutuksista, ympäristöriskeistä ja niiden hallinnasta sekä haitallisten vaikutusten vähentämismahdollisuuksista. Koneellinen tutkimus ja näytteenotto alueilla, joilla on olemassa vaarana, että tutkimukset tai liikkuminen aiheuttaa maaperään vahinkoja (suot), tulee suorittaa aina ajankohtana, jolloin maaperä on jäänyt. Tutkimusmontut ja kuopat tulee merkitä huomiokepein sekä luiskata loiva reunaisiksi päistään niiden ollessa auki ja sisältävän putoamisvaaran. Tutkimusten päätyttyä tutkimusmontut, -kuopat ja -ojat on täytettävä ja maisemoitava. Lisäksi tulee huomioida Metsähallituksen metsätieverkostoon liittyen niiden käyttö ja kunto etenkin kelirikko-aikaan sekä kovilla sa-teilla.

Perustelut: Tutkimussuunnitelman esittämisvelvollisuudella varmistetaan, että suunniteltuihin toimenpiteisiin voidaan tarvittaessa puuttua valvonnallisin keinoin. Velvollisuus mahdollistaa lisäksi sen, että Tukes voi kaivoslain valvonta-tehtävänsä toteuttamiseksi arvioida suunniteltujen toimenpiteiden vaikutuksia ja antaa tarvittaessa tarkempia lisämääräyksiä niiden suorittamisesta. Malminetsintäluvan haltijan on rajoitettava malminetsintä ja muu malminetsintäalueen käyttö tutkimustyön kannalta välttämättömiin toimenpiteisiin. Toimenpiteet on suunniteltava siten, että niistä ei aiheudu kohtuudella vältettävissä olevaa yleisen tai yksityisen edun loukkausta. Malminetsintäluvan nojalla tapahtuvasta malminetsinnästä ja muusta malminetsintäalueen käytöstä ei saa aiheutua kaivoslain vastaisia vahingollisia vaikutuksia (621/2011) 11 §, 12 § ja 69 §)

## 9.2 Lupa-aluekohtaiset määräykset

### Pintavedet

Luvansaajan tulee huolehtia tutkimustoiminnassaan siitä, ettei eri tutkimusvaiheissa päädy kiintoainesta pintavesiin. Lupa-alueelta tunnetaan metsälain 10 §:ssä tarkoitettuja erityisen tärkeitä elinympäristöjä (karuja soita, pienvesiä, puron- ja noronvarsimetsiä), jotka on otettava huomioon tutkimustoimintaa suunniteltaessa ja toteutettaessa. Lupa-alueella esiintyy luonnontilaisia tai luonnontilaisten kaltaisia lähteitä, joiden luonnontilan vaarantaminen on kielletty. Näiden kohteiden läheisyydessä tulee noudattaa riittävää suojaetäisyyttä. Myöskään puruomien luonnontilaa ei saa vaarantaa.

### Suuret rauhoitetut petolinnut

Tukesin selvitysten ja hakemukseen saatujen tietojen perusteella malminetsintälupa-alueella on suuren petolinnun (kalasääski) pesäreviiri. Laji.fi-tietokannan viranomaisportaalissa ovat näkyvissä tiedossa olevat suuren petolinnun säännöllisessä käytössä olevat pesät, soveltuuko pesä kuntonsa puolesta pesintään sekä koska niissä on viimeksi pesitty. Luonnonsuojelulain 73 § suojelee suurten petolintujen pesäpuita ja pesimärauhaa.

Suurta petolintua ei saa häiritä, kun pesä on asuttu. Petolinnun tahallinen häiritseminen, erityisesti lisääntymisaikana **15.4–15.9**. 500 metrin säteisen ympyrän sisällä asutusta pesästä, on kielletty lupamääräyksessä 1 sallituilla tutkimustoimilla.

Suuren petolinnun pesäpuu, jossa oleva pesä on säännöllisessä käytössä ja selvästi nähtävissä, on rauhoitettu. Tiedossa olevan pesäpuun ympärille tulee jättää lisäksi suoja-alue n. 150 m, jolta ei saa kaataa tai vahingoittaa merkittävästi tutkimusten yhteydessä puita.

Pesäpuun suoja-alueen lähiympäristö tulee pyrkiä säilyttämään luonnontilaisena niin, että myöhempien tuulenkaatojen riski pienenee.

Mikäli tässä malminetsintäluvassa sallitut tutkimustoimet on mahdollista tehdä ainoastaan talviaikana tai muusta perustellusta syystä tutkimuksia on tehtävä suuren petolinnun rauhoitusaikana, luvanhaltijan tulee ensin esittää suunnitelma pesän tarkkailusta. Poikkeus rauhoitusaikasta edellyttää aina todisteellisesti selvitystä, onko pesä suuren petolinnun suotuisan suojelutason kannalta merkityksellinen ja onko pesintätoimet aloitettu pesässä, jonka rauhoitusalue ulottuu tutkimusalueelle. Selvitys tulee suorittaa niin ettei siitä aiheudu luonnonsuojelulaissa kiellettyä seurausta. Mikäli pesää tarkkaillaan kameronilla, tulee maanomistajalta hankkia lupa kameran asentamiseen. Muutoin suuren petolinnun pesintätilanteen selvittämiseen tulee käyttää luonnontieteellisiä tutkimuspalveluja tarjoavaa ammattilaista. Mikäli pesän kunnostusta, koristelua tai munintaa ei ole tapahtunut 15.3.–15.4. voidaan tutkimuksia jatkaa kohteella

Luonnonsuojelulain 70 §:n mukaisesti rauhoitettujen yksilöiden tahallinen häiritseminen, erityisesti eläinten lisääntymisaikana, tärkeillä muuton aikaisilla levähdysalueilla tai muutoin niiden elämänsyklinän kannalta tärkeillä paikoilla on kielletty. Rauhoitusmääräyksistä poikkeamista koskevissa asioissa toimivaltainen lupaviranomainen on Lupa- ja valvontavirasto. Mikäli pesän tilanteen selvittämistä varten on tarpeen hankkia luonnonsuojelulain mukainen poikkeuslupa, lisätietoja saa Lupa- ja valvontavirastolta.

Tätä ohjetta noudattamalla malminetsintää voidaan toteuttaa niin, että luonnonsuojelulain 73 §:n mukaiset rauhoitussäännökset tulevat huomioituiksi ja pesintärauhaa häiritsevät tekijät voidaan riittävästi ehkäistä ja lupamääräys on siten riittävä suuren petolinnun osalta suotuisan suojelutason ja heikentämiskiellon kannalta kokonaisuutena arvioituna.

Varovaisuusperiaatetta noudattaen Tukes määrää noudatettavaksi suurten petolintujen pesimärauhan, ellei asiaan saadun selvityksen perusteella voida todeta, että tiedossa oleva pesä ei sovellu pesintää tai todisteellisesti ole osoitettu, ettei pesintää ole aloitettu kuluvana vuonna.

Perustelut: Kaivoslain (621/2011) 11 §, 12 §, 15 §, 69 § sekä valtioneuvoston asetus (1123/2025) 2 § ja 3 §.

## 10. Määräys malminetsintäkorvauksen suuruudesta ja maksuajankohdasta

Alueella on ollut voimassa kaivoslain kaivoslain (621/2011) mukainen malminetsintälupa ML2016:0043 seitsemän (7) vuotta. Tämä päätös jatkaa malminetsintäluvan voimassaoloa kolme (3) vuotta (lupavuodet kahdeksan (8), yhdeksän (9) ja kymmenen (10)). Malminetsintäluvan haltijan on maksettava malminetsintäalueeseen kuuluvien kiinteistöjen omistajille vuotuista korvausta **40 euroa hehtaarilta** luvan voimassaoloajan viimeiseltä vuodelta. Malminetsintäalueesta lasketaan kokonaispinta-ala, ja jokaisen kiinteistön tai muiden rekisteriyksiköiden osalta pinta-ala vähintään 0,1 hehtaarin tarkkuudella.

Malminetsintäkorvaus on ensimmäiseltä vuodelta maksettava viimeistään 30 päivänä siitä, kun malminetsintälupa on tullut lainvoimaiseksi. Seuraavina vuosina korvaus on maksettava vastaavana ajankohtana.

Luvan haltijan on ilmoitettava malminetsintäkorvauksen kokonaissuorituksesta kirjallisesti kaivosviranomaiselle, kun velvollisuus on täytetty.

Mikäli hakija pienentää tai muuttaa tässä päätöksessä määrättyä malminetsintäaluetta muutoshakemuksella, määräytyy uusi malminetsintäkorvaus maanomistajalle seuraavasta tämän lupapäätöksen maksupäivästä alkaen muutospäätöksessä määrättävän pinta-alan mukaan.

Perustelut: Määräys perustuu kaivoslain (621/2011) 99 §:ään, jossa säädetään malminetsintäkorvauksen suuruudesta ja maksutavasta, 51 § 67 § ja 69:ään, joissa säädetään malminetsintäluvan raukeamisesta ja muuttamisesta sekä 152.1 §:ään jossa säädetään kaivosviranomaisen on oikeudesta saada kaivoslain säännösten noudattamisen valvontaa varten tarpeelliset tiedot niiltä, joita tämän lain velvoitteet koskevat.

#### 11. Määräys vahinkojen ja haittojen korvaamisesta malminetsintäalueella

Malminetsintäluvan haltijan on korvattava malminetsintäalueella tapahtuvasta kaivoslakiin (621/2011) perustuvasta toiminnasta aiheutuneet vahingot ja haitat, jollei jonkin toimenpiteen osalta korvauksesta toisin säädetä.

Perustelut: Määräys perustuu kaivoslain (621/2011) 103 §:ään, jossa säädetään vahinkojen ja haittojen korvaamisesta malminetsintäalueella.

#### Hakemuksen käsittely

Jatkoaikahakemus: Endomines Oy	10.11.2025
Täytäntöönpanohakemus: Endomines Oy	10.11.2025
Kuulutus hakemuksesta: Tukes	21.11.2025
Kuulutus täytäntöönpanohakemuksesta:Tukes	21.11.2025
Lausuntopyyntö: Tukes	21.11.2025
Hakemuksen täydennys: Endomines Oy	23.2.2026
( <i>Täydennetty kaivannaisjätehuoltosuunnitelma</i> )	
Jatkoaikapäätös: Tukes	25.6.2026

#### Lupahakemuksesta tiedottaminen

Tukes on tiedottanut hakemuksesta sekä täytäntöönpanohakemuksesta 21.11.2025 kuuluttamalla siitä 30 päivän ajan Ilomantsin kunnan ilmoituskanavilla. Hakemus on ollut nähtävillä myös Tukesin internet-sivuilla. Hakemus on ollut nähtävillä 29.12.2025 saakka.

Lausunnot ja mielipiteet on pyydetty toimitettavaksi viimeistään 29.12.2025. Tämän päivämääränkin jälkeen toimitetut lausunnot ja mielipiteet on otettu ratkaisussa huomioon.

#### Lausuntopyyntö ja lausunnot hakemuksesta

Hakemuksesta ja täytäntöönpanohakemuksesta on lähetetty lausuntopyyntö ja saatu lausunnot seuraavasti:

- 1) Tukesin lausuntopyyntö on lähetetty **Ilomantsin kunnalle** 21.11.2025. Ilomantsin kunta on antanut lausunnon 16.12.2025 (liite 4).
- 2) Tukesin lausuntopyyntö on lähetetty **Pohjois-Karjalan ELY-keskukselle** 21.11.2025. Pohjois-Karjalan ELY –keskus on antanut lausunnon 19.12.2025 (liite 5).
- 3) Tukesin lausuntopyyntö on lähetetty **Pohjois-Karjalan alueellinen vastuumuseo** 21.11.2025. Pohjois-Karjalan alueellinen vastuumuseo on antanut lausunnon 11.5.2026 (liite 6).

#### Muut selvitykset lupaharkintaa varten

Kaivoslaki velvoittaa kaivosviranomaista pyytämään lausunnon lupahakemuksen käsittelyä varten mm. Lupa- ja valvontavirastolta. Mikäli pyydetyissä lausunnoissa, saaduissa

muistutuksissa tai mielipiteissä tuodaan esiin seikkoja, jotka voisivat muodostaa kaivoslain 46 §:ssä tarkoitetun luvan myöntämisen esteen, tulee kaivosviranomaisen ratkaista, voidaanko lupa kuitenkin kaivoslaissa säädetystä esteestä huolimatta myöntää, jos este on mahdollista poistaa lupamääräyksillä tai pienentämällä alueen koko. Lupakohtaisien (9.2) määräysten tarkoituksena on varmistaa, että lausunnoissa, muistutuksissa tai mielipiteissä esiin nostetut seikat huomioidaan niin, ettei kaivoslain vastaista toimintaa tai vaikutusta synny.

Lupa- ja valvontavirasto (LVV) valvoo luonnonsuojelulain säännösten noudattamista sekä käyttää luonnonsuojelun yleisen edun puhevaltaa. Malminetsintälupahakemuksesta on pyydetty lausunto Pohjois-Karjalan ELY-keskukselta erityisesti niiden luonnonsuojelu- ja ympäristönäkökohtien arvioimiseksi, joilla on merkitystä lupaharkinnassa.

Luonnonsuojelulain (9/2023) 117 §:ssä säädetään tietojärjestelmästä, joka koostuu Suomen luonnon monimuotoisuutta ja siihen vaikuttavia toimintoja koskevista tiedoista. Ympäristöministeriö, elinkeino-, liikenne- ja ympäristökeskus, Metsähallitus, Suomen ympäristökeskus ja Luonnontieteellinen keskusmuseo toimivat kukin luonnonsuojelun tietojärjestelmän rekisterinpitäjinä niiden tietojen osalta, jotka ne järjestelmään tallentavat. Ympäristöministeriö vastaa tietojärjestelmän sisällöllisestä ja toiminnallisesta kehittämisestä yhteistyössä sen ylläpitäjien kanssa. Luonnonsuojelun tietojärjestelmä muodostuu tiedoista, jotka tallennetaan tai on tallennettu edellä mainittujen ylläpitäjien tietojärjestelmiin, rekistereihin ja asianhallintajärjestelmiin. Viranomaisportaali tarjoaa viranomaisille suoran pääsyn kaikkeen tarkkaan lajitietoon, mukaan lukien sellaiset tiedot, jotka avoimessa Laji.fi-palvelussa on luonnonsuojelullisista syistä karkeistettu tai piilotettu. Viranomaisportaalissa käsitellään sensitiivisiä tietoja, kuten uhanalaisten eläin- ja kasvilajien esiintymiä sekä arvokkaiden luonnonalueiden suojeluun liittyviä tietoja, minkä vuoksi näitä tietoja ei voida kirjata päätökseen. Kaivosviranomaisen on lisäksi tarkistanut lupa-aluetta koskevat tiedot Laji.fi-viranomaisportaalista ja hyödyntänyt saatavilla olevaa tietoa lupaharkinnassa arvioidessaan malminetsintälupahakemuksessa esitettyjen toimenpiteiden vaikutuksia merkityksellisiin luonnonsuojelu- ja ympäristönäkökohtiin.

Tukes on ennen päätöksen antamista selvittänyt alueen luonnonolosuhteita muun muassa ilmakuvien, olemassa olevan tietoaineiston ja hakemukseen saatujen lausuntojen perusteella. Tutkimusalue on metsätalousmaata, jossa on harjoitettu tehokasta metsänhoitoa ja hakkuita. Selvitysten perusteella Tukes on katsonut, että suunnitelluista tutkimustoimenpiteistä, ottaen huomioon toiminnan laadun ja laajuuden, ei aiheudu haittaa ihmisten terveydelle, vaaraa yleiselle turvallisuudelle, olennaista haittaa muulle elinkeinotoiminnalle, merkittäviä muutoksia luonnonolosuhteissa, harvinaisten tai arvokkaiden luonnonesiintymien olennaista vahingoittumista, merkittävää maisemallista haittaa eikä muutakaan merkittävää vahingollista ympäristövaikutusta. Luvanhakija on kuvannut toimenpiteidensä vaikutuksia hakemuksessa sekä siihen liitetyssä kaivannaisjätehuoltosuunnitelmassa.

Tämän malminetsintäluvan perusteella ei ole tarkoitus toteuttaa koelouhintaa eikä muita toimenpiteitä, jotka laajuudeltaan tai vaikutuksiltaan vastaisivat koelouhintaa. Toimintaa ei myöskään ole suunniteltu harjoitettavaksi asemakaava-alueella.

Alueella hetkellisesti suoritettavien tutkimustoimenpiteiden ei katsota aiheuttavan merkittävää häiriötä Suomen pesimälinnustolle, joka on pääosin luonnonsuojelulla rauhoitettua. Suomessa seurataan lajien uhanalaisuutta, ja uhanalaisuustilanne on tarkasteltavissa Punaisen kirjan verkkopalvelussa (YM & SYKE, 2019), osoitteessa <https://punainenkirja.laji.fi>. Julkaisussa esitetään myös lajien uhanalaisuuteen johtaneet syyt sekä tulevaisuuden uhkatekijät. Tässä malminetsintäluvassa sallittuja menetelmiä ei mainita uhanalaisuuden aiheuttajina eikä tulevaisuuden uhkatekijöinä.

### **Suuret petolinnut**

Kalasääski eli sääksi pesii lähes koko Suomessa aina etelärannikolta pohjoisimpaan Lappiin saakka. Laji suosii rauhallisia metsä- ja suoalueita, ja sen pesä voi sijaita jopa useiden kilometrien päässä saalistusvesistä. Vaikka sääksi on täysin kalansyöjä, vain pieni osa

pareista pesii rannoilla ja pikkusaarissa. Laajamittainen vaino karkotti ne näiltä alueilta 100–150 vuotta sitten. Pesäpaikan valintaan vaikuttavat ennen kaikkea ympäristön rauhallisuus, sopivan pesäpuun löytyminen ja vesistöjen riittävä läheisyys.

Sääksiä ei kuitenkaan voi pitää varsinaisina erämaalintuina, sillä monet parit pesivät vain muutamien satojen metrien päässä maaseutuasutuksesta ja teistä (Saurola & Koivu 1987). Suomessa laji voi tällä hetkellä hyvin. Tulevaisuuden keskeisiä kysymyksiä ovat kuitenkin metsätalouden haittojen vähentäminen, tekopesien rakentaminen menetettyjen pesäpuiden korvaajiksi, pesäympäristöjen suojaaminen pesimäaikana sekä laittoman ja tahattoman tappamisen ehkäisy erityisesti kalanviljelylaitoksilla (Saurola 1995b). Sääksien yleisimpiä kuolinsyitä ovat joutuminen kalanpyydyksiin, takertuminen kalanviljelylaitosten suojalankoihin ja verkkoihin sekä törmäykset voimajohtoihin (Saurola 2001). Malminetsintätutkimuksia ei pidetä sääkselle uhkana.

Sääksi on lähes kosmopoliittinen laji ja elää käytännössä kaikkialla maailmassa, missä on sopivia kalavesiä ja pesäpaikkoja. Suomessa merkittävä osa kannasta pesii soilla, mutta laji viihtyy myös kallioisilla metsäalueilla sekä vesistöjen rannoilla ja saarissa. Sääksi kantaa on seurattu systemaattisesti jo vuodesta 1971, ja viime vuosina kanta on pysynyt vakaana, noin 1 200 parissa. Vuoden 2010 uhanalaisuusarvioinnissa sääksi luokiteltiin silmälläpidettäväksi, mutta vuoden 2019 arvioinnissa se katsottiin elinvoimaiseksi. Lajin levinneisyydessä ei ole tapahtunut suuria muutoksia viime vuosikymmeninä; kolmannen lintuatlaksen aikana pesintä varmistettiin yli 1 100 atlasruudulla.

Malminetsinnässä on noudatettu noin 500 metrin suojavyöhykettä tunnettuun pesään. Tätä etäisyyttä pidetään riittävänä myös metsätaloudessa.

### **Kallioperäkairaus, vedet ja kairausapuvälineet**

Tukesilla on ollut lupaharkinnan tukena useita kymmeniä erilaisia ympäristöselvityksiä ja luontotutkimuksia. Pelkästään malminetsinnässä käytettävään kairausveteen liittyviä tutkimuksia on tehty yli 10 kappaletta vuosina 2011–2024. Kaikkia tutkimuksia yhdistää se, että niiden johtopäätöksissä on päädytty samankaltaisiin tuloksiin, eli siihen että kallioperäkairaus ei aiheuta merkittäviä vaikutuksia vesien laatuun. Malminetsinnän ympäristövaikutuksia on tämän lisäksi selvitetty useissa Natura vaikutustenarvioinneissa, jotka ovat käsittäneet laajan joukon maastossa tehtyjä kartoituksia ja kasvi- ja vesivaikutusseurantoja. Vuosien 2011–2024 aikana luontoselvityksiin on käytetty useita kymmeniä miljoonia euroja. Edellä mainittujen tutkimusten ja selvitysten lisäksi Tukes valvoo itse maastossa vuosittain yksittäisiä tutkimuskohteita riskiperusteisesti noin 25–30 kohdetta vuodessa. Kairakoneen käytössä ollaan siirtymässä hydrauliiikan sijasta mm. käyttämään sähkömoottoreita, eikä kairaustyössä tarvita muutoinkaan öljyä, vaan jäähdytys tehdään puhtaalla vedellä. Tällöin vaikutukset maankamaraan ja vesiin on minimaaliset. Kairakone tekee työnsä paikallaan, jolloin mahdolliset bioöljyvuodot on helppo havaita heti ja korjata tilanne.

### **Tutkimustoiminnasta syntyvät äänet**

Kallioperäkairauksesta syntyvä ääni jää tasoltaan sellaiseksi, ettei sillä ole merkittäviä haitallisia tai häiriötä aiheuttavia vaikutuksia lupa-alueen ulkopuolella. Äänen syntyminen liittyy tavanomaiseen tutkimusvälineistön ja siihen liittyvien toimintojen käyttöön, minkä vuoksi äänen voimakkuus, kesto ja luonne pysyvät rajattuina ja ennakoitavissa. Ääni on tasaista, toistuvaa ja suhteellisen tasaisena jatkuvaa. Kallioperäkairaus on luvanvoimassaoloaikaan verrattuna lyhytkestoinen, ja tutkimuskohteella aiheutuu ääntä vain rajatun määräjän.

Tukes käyttää kairakoneen melua arvioidessaan mittaustuloksiin perustuvaa tietoa. Tuoreimman mittaustutkimuksen mukaan, kairakoneen ääni on n. 100m päässä 40-45 desibelin mittaluokkaa. Vertaukseksi esimerkiksi puiden lehtien havina on n. 45 desibelin mittaluokkaa ja sateen ropina ikkunaa vasten on n. 50 desibeliä. 200 metrin päässä kairakoneen ääntä ei enää erota luonnon taustamelusta.

## Muistutukset ja mielipiteet

Hakemuksen johdosta esitettiin 1 muistutus.

Henkilötietoihin sovelletaan tietosuojalakia (1050/2018) ja EU:n yleistä tietosuoja-asetusta (GDPR). Hakemukseen jätetyt muistutukset ja mielipiteet liitetään hakijalle toimitettavaan, sähköisesti allekirjoitettuun päätökseen.

## Hakijan selitys

Hakijalta ei ole pyydetty selitystä.

## Tukesin kannanotto lausunnoissa ja muistutuksissa esitettyihin yksilöityihin vaatimuksiin

Lausunnoissa, muistutuksissa ja mielipiteissä esitetyt asiat on otettu lupapäätöksessä huomioon lupamääräyksin.

## Tiedoksi luvan haltijalle

### Kaivoslain (621/2011) suhde muuhun lainsäädäntöön

Sen lisäksi, mitä kaivoslaissa säädetään, sovelletaan kaivoslain mukaista lupa- tai muuta asiaa ratkaistaessa ja muutoin tämän lain mukaan toimittaessa muun muassa; luonnonsuojelulakia (9/2023), ympäristönsuojelulakia (527/2014), erämaalakia (62/1991), maankäyttö- ja rakennuslakia (132/1999), vesilakia (587/2011), poronhoitolakia (848/1990), säteilylakia (592/1991), ydinenergialakia (990/1987), muinaismuistolakia (295/1963), maastoliikennelakia (1710/1995), patoturvallisuuslakia (494/2009), hallintolakia (434/2003), laki sähköisestä asioinnista viranomaistoiminnassa (13/2003), saamelaiskäräjä lakia (974/1995), saamen kielilakia (1086/2003), kielilakia (423/2003), lakia ulkomaalaisten yritystojen seurannasta (172/2012), lakia eräiden kiinteistönhankintojen luvanvaraisuudesta (470/2019), lakia valtion etuosto-oikeudesta eräillä alueilla (469/2019), lakia kiinteän omaisuuden ja erityisten oikeuksien lunastuksesta kansallisen turvallisuuden varmistamiseksi (468/2019). Malminetsintäluvan haltijan on aina noudatettava Suomen lainsäädäntöä ja asiaan liittyviä muita kansainvälisiä sopimuksia.

### Maastossa liikkuminen

Maastoliikennelain (1710/1995) 4.1 §:n ja 4.2 §:n 9-kohdan mukaan kaivoslaissa (621/2011) tarkoitetulla malminetsintäalueella ja 30 metrin etäisyydellä sen rajasta moottorikäyttöisellä ajoneuvolla liikkuminen ei edellytä maanomistajan tai haltijan lupaa, kun kyse on asianomaisessa malminetsintäluvassa tai kaivosluvassa tarkoitetun toiminnan kannalta välttämättömästä liikkumisesta. Mikäli malminetsintäalue rajautuu alueeseen, jolla liikkumista on rajoitettu (esim. luonnonsuojelualue), malminetsintäalueen rajan ulkopuolella tarvitaan alueen hallinnasta vastaavan viranomaisen suostumus.

Viitaten lupamääräykseen 9, malminetsintäluvan haltija veloitetaan rajoittamaan malminetsintä ja malminetsintäalueen käyttö tutkimustyön kannalta välttämättömiin toimenpiteisiin. Malminetsinnästä ei saa aiheutua merkittäviä muutoksia luonnonolosuhteissa, harvinaisten tai arvokkaiden luonnonesiintymien olennaista vahingoittumista, merkittävää maisemallista haittaa. Alueen koskemattomuuteen, joka liittyy alueen suojelutavoitteisiin, on säilytettävä. Aiheutetut vahingot on korvattava maanomistajalle.

### Luvan muuttaminen ja raukeaminen

Malminetsintäluvan haltijan on kaivoslain (621/2011) 69 §:n mukaan haettava

malminetsintäluvan muuttamista, jos tutkimussuunnitelmaa muutetaan tai täydennetään siten, että lupamääräyksiä on tarpeen tarkistaa. Luvanhaltija voi lisäksi hakea malminetsintäluvan muuttamista lupamääräysten tarkistamiseksi, kun luvan mukaista toimintaa on tarpeen muuttaa.

Kaivosviranomaisen on (621/2011) 67 §:n mukaan päätettävä, että malminetsintälupa raukeaa, jos luvanhaltija tekee asiaa koskevan ilmoituksen. Luvanhaltija on velvollinen tekemään ilmoituksen, jos tarkoituksena ei enää ole harjoittaa lupaan perustuvaa toimintaa. Malminetsintälupa raukeaa ilmoituksen saavuttua kaivosviranomaiselle.

## Luvan voimassaolon jatkaminen

**Malminetsintäluvan voimassaolon jatkamisen edellytyksistä säädetään kaivoslain (621/2011, sekä 505/2023) 61 §, 61a § sekä 61 b §:ssä.**

Kaivoslain (621/2011) 61.1 §:n mukaan malminetsintäluvan voimassaoloa voidaan jatkaa enintään kolme vuotta kerrallaan siten, että lupa on voimassa yhteensä enintään viisitoista vuotta.

Kaivoslain (621/2011) 61.2 §:n mukaan malminetsintäluvan voimassaolon jatkamisen edellytyksenä on, että:

- 1) malminetsintä on ollut tehokasta ja järjestelmällistä;
- 2) esiintymän hyödyntämismahdollisuuksien selvittäminen edellyttää jatkotutkimuksia;
- 3) luvanhaltija on noudattanut tässä laissa säädettyjä velvollisuuksia samoin kuin lupamääräyksiä;
- 4) voimassaolon jatkamisesta ei aiheudu kohtuutonta haittaa yleiselle tai yksityiselle edulle.

Kaivoslain (621/2011) 66 §:n mukaan malminetsintäluvan voimassaolon jatkamista varten lupaviranomaiselle on ennen luvan voimassaolon päättymistä toimitettava lupahakemus sekä lupaharkinnan kannalta tarpeelliset ja luotettavat selvitykset edellä mainituista voimassaolon jatkamisen edellytyksistä.

Kaivostoiminnasta annetun valtioneuvoston asetuksen (1123/2025) 38 §:n mukaan hakemuksesta tulee käydä ilmi hakijan haluamat muutokset lupa-alueeseen tai muut merkittävät muutokset sekä asianosaisissa tapahtuneet muutokset. Asetuksen 38 §:n mukaisesti hakemukseen tulee liittää lupaharkinnan kannalta tarpeellinen ja luotettava selvitys:

- 1) hakemuksen kohteena olevan luvan nojalla tehdyistä toimenpiteistä ja niiden tuloksista;
- 2) alueelle kohdistuneiden tutkimuskustannusten määrästä;
- 3) esiintymän hyödyntämismahdollisuuksista ja jatkotutkimusten tarpeellisuudesta;
- 4) perustelut aluerajaukselle.

Lisäksi hakemukseen sovelletaan vastaavasti, mitä lupahakemuksesta säädetään kaivoslain (621/2011) 34 §:ssä.

## Lupapäätöksestä tiedottaminen

Lupapäätös on toimitettu päätöksenantopäivänä:

- Endomines Oylle (hakija)

Jäljennös päätöksestä on toimitettu antopäivänä

- Ilomantsin kunnalle,
- Lupa- ja valvontavirastolle,
- Pohjois-Karjalan alueelliselle vastuumuseolle tiedoksi,

- niille, jotka ovat jäljennöstä erikseen pyytäneet

Päätöksen antamisesta on ilmoitettu

- maanomistajille (kirjeitse)
- asianosaisille, joita asia erityisesti koskee
- muistutuksen esittäjille
- niille, jotka ilmoitusta ovat erikseen pyytäneet

Tukes toimittaa Maanmittauslaitokselle malminetsintäluvasta tiedot merkittäväksi kiinteistötietojärjestelmään.

Perustelut: Päätöksestä tiedottaminen ja siinä noudatettu menettely perustuvat kaivoslain (621/2011) lupapäätöksestä tiedottamista koskevaan 58 §:ään.

### Päätösmaksu

Tästä päätöksestä perittävä maksu on **4295 €**. Valtion talous- ja henkilöstöhallinnan palvelukeskus lähettää laskun hakijalle.

Maksu perustuu hakemuksen vireille tullessa voimassa olleeseen asetukseen Turvallisuus- ja kemikaaliviraston maksullisista suoritteista (797/2024).

### Muutoksenhaku

Tähän päätökseen saa kaivoslain (621/2011) 162 §:n nojalla hakea muutosta valittamalla **Itä-Suomen hallinto-oikeuteen**.

Valitus on tehtävä kirjallisesti 30 päivän kuluessa päätöksen tiedoksisaannista (808/2019, 13 §). Päätöksen tiedoksisaannin katsotaan tapahtuneen seitsemäntenä päivänä päätöksen julkaisemisesta. Liitteenä olevasta valitusosoituksesta ilmenee, miten muutosta haettaessa on meneteltävä.

Päätöksestä perittävästä maksusta valitetaan samassa järjestyksessä kuin pääasiasta.

### Lisätietoja

kaivosasiat@tukes.fi tai ylitarkastaja Matti Ohtamaa puh. 029 505 2289

Asian on esitellyt ylitarkastaja Matti Ohtamaa ja ratkaissut johtava asiantuntija Ilkka Keskitalo. Tämä asiakirja on allekirjoitettu sähköisesti. Allekirjoittajan henkilöllisyyden ja allekirjoituksen ajankohdan voi varmistaa allekirjoitusta klikkaamalla ja asiakirjan aitous voidaan todentaa sähköisesti. Jos asiakirjaa muutetaan jälkikäteen, allekirjoitus ei ole enää kelvollinen. Sähköinen asiakirja on alkuperäiskappale, eikä allekirjoituksen oikeellisuutta voi varmistaa paperitilusteesta. Alkuperäisen sähköisen asiakirjan voi tarvittaessa pyytää Tukesin kirjaamosta.

### LIITTEET

Liite 1	ML2016:0043 lupakartta
Liite 2	Tilakohtaiset pinta-alat malminetsintä lupa-alueella
Liite 3	Asianosaiset maanomistajat
Liite 4	Ilomantsi kunnan lausunto
Liite 5	Pohjois-Karjalan ELY-keskuksen lausunto
Liite 6	Pohjois-Karjalan alueellisen vastuumuseon lausunto

## VALITUSOSOITUS

### Valitusviranomainen

Päätökseen saa hakea muutosta valittamalla sille hallinto-oikeudelle, jonka tuomiopiirissä pääosa tässä päätöksessä tarkoitettusta alueesta sijaitsee. Toimivaltainen hallinto-oikeus on mainittu valitusosoituksen lopussa. Valituskirjelmä osoitetaan valitusviranomaiselle ja se on toimitettava valitusajassa hallinto-oikeuden kirjaamoon.

### Valitusaika

Valitus on tehtävä kirjallisesti 30 päivän kuluessa päätöksen tiedoksisaannista. Päätöksen tiedoksisaannin katsotaan tapahtuneen seitsemäntenä päivänä päätöksen julkaisemisesta.

### Valitusoikeus

Malminetsintälupaa, kaivoslupaa ja kullanhuuhtontalupaa koskevaan päätökseen, mainitun luvan voimassaolon jatkamista, raukeamista, muuttamista ja peruuttamista koskevaan päätökseen sekä kaivostoiminnan lopettamispäätökseen saa hakea muutosta:

- 1) asianosainen;
- 2) rekisteröity yhdistys tai säätiö, jonka tarkoituksena on ympäristön-, terveyden- tai luonnonsuojelun taikka asuinympäristön viihtyisyyden edistäminen ja jonka sääntöjen mukaisella toiminta-alueella kysymyksessä olevat ympäristövaikutukset ilmenevät;
- 3) toiminnan sijaintikunta tai muu kunta, jonka alueella toiminnan haitalliset vaikutukset ilmenevät;
- 4) Lupa- ja valvontavirasto ja muu asiassa toimialallaan yleistä etua valvova viranomainen;
- 5) saamelaiskäräjät sillä perusteella, että luvassa tarkoitettu toiminta heikentää saamelaisten oikeutta alkuperäiskansana ylläpitää ja kehittää omaa kieltään ja kulttuuriaan;
- 6) kolttien kyläkokous sillä perusteella, että luvassa tarkoitettu toiminta heikentää kolttien elinolosuhteita ja mahdollisuuksia harjoittaa elinkeinoja.

Kaivosviranomaisella on lisäksi oikeus valittaa sellaisesta päätöksestä, jolla hallinto-oikeus on muuttanut sen tekemää päätöstä tai kumonnut päätöksen.

### Valituksen sisältö

Valituskirjelmässä on ilmoitettava

- päätös, johon haetaan muutostamiltä kohdin päätökseen haetaan muutosta ja mitä muutoksia siihen vaaditaan tehtäväksi
- perusteet, joilla muutosta vaaditaanmihin valitusoikeus perustuu, jos valituksen kohteena oleva päätös ei kohdistu valittajaan
- valittajan nimi ja kotikunta
- valittajan henkilötunnus tai yritys- ja yhteisötunnus
- myös sähköinen tai muu mahdollinen osoite, johon oikeudenkäyntiin liittyvät asiakirjat voidaan toimittaa (prosessiosoite)

Jos valittajan puhevaltaa käyttää hänen laillinen edustajansa tai asiamiehensä tai jos valituksen laatijana on joku muu henkilö, valituskirjelmässä on ilmoitettava myös tämän nimi ja kotikunta.

Valittajan, laillisen edustajan tai asiamiehen on allekirjoitettava valituskirjelmä, ellei valituskirjelmää toimiteta sähköisesti (telekopiona tai sähköpostilla).

Valituksen tai muun asiakirjan toimittaminen hallinto- ja erityistuomioistuinten sähköiseen asiointipalveluun katsotaan ilmoitukseksi sähköisen asiointipalvelun käyttämisestä prosessiosoitteenä. Sähköistä asiointipalvelua käytettäessä erillistä prosessiosoitteen ilmoittamista ei tarvita.

### Valituksen liitteet

Valituskirjelmään on liitettävä

- päätös, johon haetaan muutosta valittamalla, alkuperäisenä tai jäljennöksenä
- asiakirjat, joihin valittaja vetoaa vaatimuksensa tueksi, jollei niitä ole jo aikaisemmin toimitettu viranomaiselle
- asiamiehen valtakirja

### Valituskirjelmän toimittaminen perille

Valitus tehdään ensisijaisesti hallinto- ja erityistuomioistuinten asiointipalvelussa osoitteessa: <https://asiointi.oikeus.fi/hallintotuomioistuimet>

Valituskirjelmän voi viedä valittaja itse tai hänen valtuuttamansa asiamies. Valituskirjelmä liitteineen voidaan myös lähettää postitse, telekopiona tai sähköpostilla. Postiin valituskirjelmä on jätettävä niin ajoissa, että se ehtii perille valitusajan viimeisenä päivänä. Hallinto-oikeudessa kirjaamon aukioloaika on klo 8.00–16.15. Sähköisesti (telekopiona tai sähköpostilla) toimitetun valituskirjelmän on oltava toimitettu niin, että se on käytettävissä vastaanottolaitteessa tai tietojärjestelmässä määräajan viimeisenä päivänä.

Valittajalta peritään hallinto-oikeudessa **oikeudenkäyntimaksu 310 euroa**. Tuomioistuinten ja eräiden oikeushallintoviranomaisten suoritteista perittävistä maksuista annetussa laissa (701/1993) on erikseen säädetty eräistä tapauksista, joissa maksua ei peritä.

Toimivaltaisen hallinto-oikeuden yhteystiedot muutoksenhakua varten:

#### **Itä-Suomen hallinto-oikeus**

käyntiosoite: Minna Canthin katu 64, 70100 KUOPIO

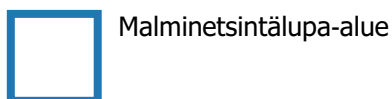
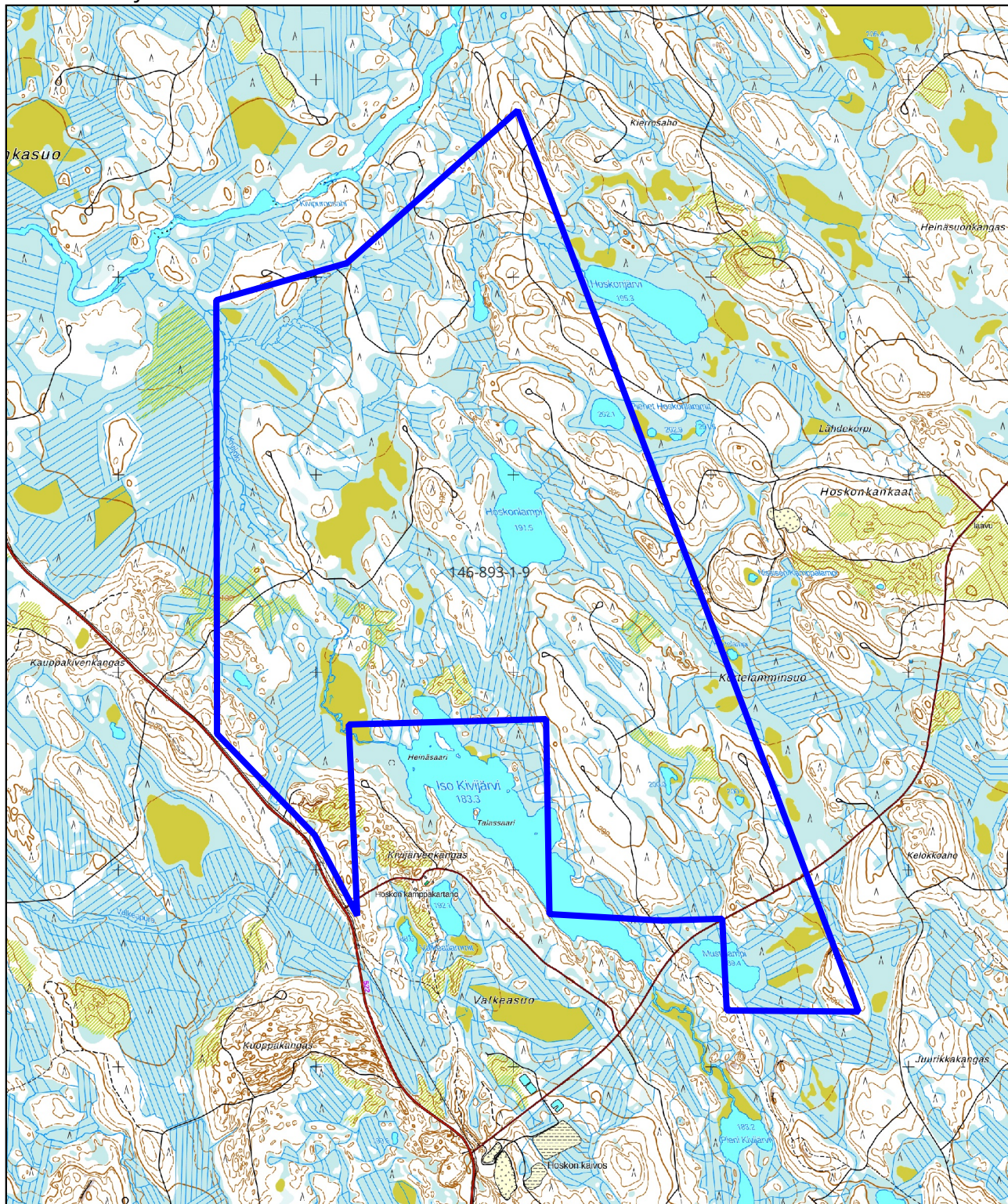
postiosoite: PL 1744, 70101 KUOPIO

puhelinvaihe: 029 56 42500

faksi: 029 56 42501

[sähköposti: ita-suomi.hao@oikeus.fi](mailto:ita-suomi.hao@oikeus.fi)

Kartta malminetsintälupa-alueesta  
Mittakaava ohjeellinen



Malminetsintälupa-alue



Kiinteistörajat

Mittakaava 1:30 000  
Endomines Oy  
Hosko N  
ML2016:0043

**tukes**  
Turvallisuus- ja kemikaalivirasto

Kiinteistötunnus	Pinta-ala (ha)
146-893-1-9	741,41

Pinta-ala yhteensä: **741,41 ha**

Lupatunnus  
ML2016:0043  
Liite 3

<b>ASIANOSAINEN MAANOMISTAJA</b>
----------------------------------

Suomen Valtio / Metsähallitus
-------------------------------

**Lausuntopyyntö, Endomines Oy, malminetsintäluvahakemus / Hosko N**

Kunnanhallitus 15.12.2025 § 221

450/00.01.02.03/2025

Valmistelija talouspäällikkö Minna Kontturi, minna.kontturi@ilomantsi.fi

Tukes pyytää kaivoslain (10.6.2011/621) 37 §:n nojalla lausuntoa Ilomantsin kunnan alueelle kohdistuvasta malminetsintäluvahakemuksesta. Luvan hakijana on Endomines Oy ja kyseessä on jatkoaikahakemus ja lausunto tulee toimittaa viimeistään 29.12.2025 mennessä.

Hosko N pinta-ala on 741,41 ha. Lupa-alueella ei ole kaavoituksia. Malminetsintäalueella ei ole luonnonsuojelualueita eikä kaivos- tai muun lainsäädännön rajoituksia. Ilomantsin Hosko N -alue kuuluu Ilomantsin arkeeseen vihreäkivivyöhykkeen kultakriittiseen Hatun liuskejaksoon, josta tunnetaan useita kultaesiintymiä. Alue on rajattu tunnetun mineralisaation sekä sen mahdollisten jatkeiden mukaan.

Alueelta otaksutaan löytyvän kultaa. Vuonna 2023 alueella tehtiin moreeninäytteenottoa. Yhteensä 70 näytettä osui lupa-alueelle, joista kolmessa oli tausta-arvoa korkeampia kultapitoisuuksia. Alue sijaitsee Hoskon esiintymän ja Kartitsan mineralisaation välissä. Kultapotentiaali alueelle on suuri ja alue vaatii jatkotutkimuksia. Toiminta on pienimuotoista, jonka vuoksi vakuudeksi ehdotetaan 1000 €.

Kairakone vahingoittaa jonkin verran aluskasvillisuutta, maapeitettä ja puustoa työskennellessään maastossa. Koneen jäljet katoavat luonnosta parissa vuodessa kasvillisuuden palaututtua kulku-urille ja työpisteille. Siirtoreittien vaikutukset maastolle ja kasvillisuudelle jäävät mahdollisimman pieniksi. Tutkimuksella ei ole vaikutuksia vesistöihin eikä pohjaveteen. Alue palautetaan mahdollisimman lähelle alkuperäistä luonnontilaa. Hakemus sisältää kaivannaisjätteen jätehuoltosuunnitelman ja vedenkäyttösuunnitelman.

[Linkki Hosko N](#)

Esittelijä kunnanjohtaja Ahokas Marjut

Päätösehdotus Kunnanhallitus päättää lausuntonaan, ettei Ilomantsin kunnalla ole huomautettavaa Hosko N -alueen malminetsintäluvahakemuksen ML2016:0043 johdosta. Alueen teiden varsilla saattaa olla maahan sijoitettuna valokuituja. Asian tarkistamiseksi kannattaa ottaa yhteyttä Ilonet Oy:n asiakaspalveluun, joko sähköpostitse asiakaspalvelu(at)ilonet.fi tai puhelimitse 050 304 0440.

Päätös Hyväksyttiin.

Toimenpiteitä varten ja tiedoksi

1. kaivosasiat@tukes.fi

Otteen oikeaksi todistaa Ilomantsin kunnassa

Ilomantsin kunta

Ote pöytäkirjasta

Kunnanhallitus

§ 221

15.12.2025

16.12.2025

Minna Kontturi  
pöytäkirjanpitäjä

Ilomantsin kunta

Ote pöytäkirjasta

Kunnanhallitus

§ 221

15.12.2025

## **Muutoksenhakuohje koskee pykälää: § 221**

### **MUUTOKSENHAKUKIELLOT JA NIIDEN PERUSTEET**

Tähän päätökseen ei saa tehdä kuntalain 136 §:n mukaan oikaisuvaatimusta eikä kunnallisvalitusta, koska päätös koskee vain valmistelua tai täytäntöönpanoa.



Turvallisuus- ja kemikaalivirasto (Tukes)  
PL 66 (Opastinsilta 12B)  
00521 Helsinki  
kaivosasiat@tukes.fi

Viite: Lausuntopyyntö 21.11.2025 / ML2016:0043

## Lausunto Endomines Oy:n malminetsintälupahakemuksesta Hosko N

Turvallisuus- ja kemikaalivirasto (Tukes) on pyytänyt Pohjois-Karjalan elinkeino-, liikenne- ja ympäristökeskukselta (ELY-keskus) lausuntoa Ilomantsin kunnan alueelle kohdistuvan malminetsintälupahakemuksen alueesta Hosko N (lupatunnus ML2016:0043). Kyseessä on jatkoaikahakemus. ELY-keskus on tutustunut kyseiseen hakemukseen ja toteaa lausunnossaan seuraavaa:

Hakemusalueella ei sijaitse Natura 2000 –alueita, luonnonsuojelualueita, luonnonsuojeluohjelma-alueita, luonnonsuojelutarkoituksiin hankittuja kiinteistöjä, tiedossa olevia luonnonsuojelulain (9/2023) tarkoittamia suojeltuja luontotyyppisiä, arvokkaita harju-, moreeni- tai tuulimuodostumia, pohjavesialueita, valtakunnallisesti merkittäviä tai muutoin arvokkaita maisema-alueita. ELY-keskuksen tiedossa ei myöskään ole uhanalaisten tai suojeltujen eliölajien esiintymiä hakemusalueelta.

Alueelta on tiedossa metsälain (1093/1996) 10 §:n mukaisia erityisen tärkeitä elinympäristöjä seuraavasti:

- Hoskonlammen pohjoispuolella olevan lammen välitön lähiympäristö
- Kivijoen varrella kolme puron välitöntä lähiympäristöä
- Kivijoen länsipuolella oleva lammen välitön lähiympäristö

Metsälain 10 a §:n mukaan erityisen tärkeissä elinympäristöissä voidaan tehdä varovaisia hoito- ja käyttötoimenpiteitä, joissa elinympäristöjen ominaispiirteet säilytetään tai niitä vahvistetaan. Toimenpiteissä on säilytettävä elinympäristölle erityinen vesitalous, puuston rakenne, vanhat ylispuut, kuolleet ja lahot puut sekä otettava huomioon kasvillisuus, maaston vaihtelevaisuus ja maaperä. Erityisen tärkeissä elinympäristöissä ei saa tehdä uudistushakkuuta, metsätietä, kasvupaikalle ominaista kasvillisuutta vahingoittavaa maanpinnan käsittelyä, ojitusta, purojen ja norojen perkausta eikä käyttää kemiallisia torjunta-aineita.

ELY-keskukset ja Suomen ympäristökeskus ovat laatineet tänä vuonna valtakunnallisen aineiston metsätaloudelle herkistä vesistöistä. Aineisto sisältää vesistöt, joiden on katsottu olevan herkkiä erilaisille metsätalouden toimenpiteille, kuten esim. uomien ylitykselle. Tällaisia kohteita hakemusalueella ovat Kivijoki ja Hoskonlammesta Kivijokeen laskeva puro. Näiden vesistöjen ylittämistä koneilla on vältettävä. Tutkimustoimista

mahdollisesti aiheutuvia haitallisia vaikutuksia vesistöihin ja pienvesiin on mahdollista estää tai lieventää jättämällä niiden ympärille riittävän leveät suojavyöhykkeet.

Hoskolammen länsipuolella on yksi ja eteläpuolella toinen Maanmittauslaitoksen maastotietokannan mukainen vesikuoppa. Alueelta ei ole tiedossa lähteitä tai muita vesilain (587/2011) 2 luvun 11 §:n tarkoittamia luonnontilaisia tai sen kaltaisten pienvesiluontotyyppisiä (norot, lähteet), joiden luonnontilaa ei saa vaarantaa ilman vesilain mukaista poikkeuslupaa vaarantamiskieltoon. Lupaviranomaisena toimii Aluehallintovirasto (1.1.2026 alkaen Lupa- ja valvontavirasto). Merkittävä osa pienvesiluontotyypeistä ei näy peruskartoilla, paikkatiedoissa tai muissa valvontaviranomaisen käytettävissä olevissa aineistoissa. Näiden tunnistamiseen maastossa tulee kiinnittää erityistä huomiota malminetsintätoiminnan suunnittelussa sekä toteutuksessa. Hakijan tulee ennen tutkimustoimiin ryhtymistä varmistaa, ettei tutkimustoimissa vahingoiteta alueella mahdollisesti sijaitsevia arvokkaita luontokohteita.

Viimeisimmät tiedot pesinnästä ovat vuodelta 2020.

Luonnonsuojelulain 73 §:n mukaan suurten petolintujen pesäpuut (ml. kalasääsken pesäpuut), jossa oleva pesä on toistuvasti käytössä ja selvästi nähtävissä, on rauhoitettu. Sääksi on myös lajina rauhoitettu luonnonsuojelulain nojalla. Luonnonsuojelulain 70 §:n mukaan kiellettyä on rauhoitetun eläinlajin tahallinen häiritseminen, erityisesti eläinten lisääntymisaikana, tärkeillä muuton aikaisilla levähdysalueilla tai muutoin niiden elämänsyklin kannalta tärkeillä paikoilla. Kalasääsken pesimäaika on 1.4.-15.9. Melu tai näköyhteyden päässä tapahtuva toiminta voi aiheuttaa pesinnän keskeytymisen. Kaikkea häiriötä tulee välttää 500 m säteellä asutusta pesästä kalasääsken pesimäaikana.

Tukes on pyytänyt lausuntoa myös siitä, onko hankealueella kaivoslain (621/2011) 9 § kolmannen momentin mukaisia liikennealueita. Väyläviraston avoimen datan perusteella alueella ei ole em. liikennealueita.

ELY-keskus toteaa, että kaikessa toiminnassa tulee välttää turmelemasta alueen luontoa enempää kuin tutkimuksen tekemiseksi on välttämätöntä. Malminetsinnästä ja muusta malminetsintäalueen käytöstä ei saa aiheutua merkittäviä muutoksia luonnonolosuhteissa, eikä merkittävää maisemallista haittaa. Tutkimustoimissa käytettävien ajoneuvojen ja kaluston kuljetukseen tulee käyttää ensisijaisesti olemassa olevia teitä ja ajouria. Malminetsintätoiminnan jäljet (kairausjäljet, tutkimusojat ja liikkumisen aiheuttamat jäljet) tulee saattaa mahdollisimman luonnonmukaiseen tilaan välittömästi maastotutkimuksen jälkeen. Kairaussoija on kerättävä talteen ja hävitettävä asianmukaisesti. ELY-keskuksen näkemyksen mukaan myös malminetsintäalueen maanomistajan mielipide pitäisi huomioida kairaussoijan käsittelyssä. Kairauksen jälkeen tulee varmistaa, ettei kairanrei'istä nouse pohjavettä

maanpinnalle. Tarvittaessa reiät on tulpattava. Kairauksissa mahdollisesti maahan jätettävät maaputket on katkaistava läheltä maan pintaa.

Suunnitellun mukainen malminetsintä ei todennäköisesti aiheuta merkittäviä muutoksia tutkimusalueen luonnonolosuhteissa, mikäli tutkimustoimenpiteet toteutetaan edellä mainittuja ohjeita ja suosituksia noudattaen luonnonympäristön erityispiirteet ja mahdolliset, arvokkaat luontokohteet huomioon ottavalla tavalla sekä saattamalla alue toimenpiteiden jälkeen mahdollisimman lähelle tutkimusta edeltävää tilaa.

*Tämä asiakirja on sähköisesti hyväksytty viraston sähköisessä asianhallintajärjestelmässä. Merkintä hyväksynnästä on viimeisellä sivulla. Asian on esitellyt luonnonsuojeluasiantuntija Ville Vuorio ja ratkaissut johtava asiantuntija Saara Heräjärvi.*

Lisätietoja antaa luonnonsuojeluasiantuntija Ville Vuorio, puhelin 050 3510823, sähköposti ville.vuorio@ely-keskus.fi, 1.1.2026 alkaen ville.vuorio@lvv.fi.

Tämä asiakirja POKELY/936/2016 on hyväksytty sähköisesti / Detta dokument POKELY/936/2016 har godkänts elektroniskt

Heräjärvi Saara 19.12.2025 09:48

Vuorio Ville 19.12.2025 09:49

11.05.2026

50/00.01.06/202611.05.2026

Turvallisuus- ja kemikaalivirasto (Tukes)  
PL 66  
00521 Helsinki

Viite ML2016:0043

**Asia ILOMANTSI, lausunto malminetsintälupahakemuksesta Hoskonlammen ympäristössä**

Turvallisuus- ja kemikaalivirasto pyytää Pohjois-Karjalan alueellisen vastuumuseon lausuntoa Ilomantsin Hoskonlammen alueelle kohdistuvasta Endomines Oy:n malminetsintälupahakemuksesta. Lupahakemuksessa esitetyltä alueelta otaksutaan löytyvän kultaa ja hankkeen aikana tullaan suorittamaan kartoitusta, näytteenottoa, tutkimuskaivauksia sekä timanttikairauksia. Hankealueen laajuus on noin 741,1 hehtaaria.

Pohjois-Karjalan alueellinen vastuumuseo on tutustunut hankkeeseen ja toteaa, ettei alueella tällä hetkellä sijaitse tiedossa olevia muinaismuistolain (295/1963) rauhoittamia kiinteitä muinaisjäännöksiä, muita arkeologisen kulttuuriperinnön kohteita tai arkeologisiin kohteisiin viittaavia, karttatarkastelussa esiin tulleita ilmiöitä. Työ voidaan suorittaa lupahakemuksessa esitetyn suunnitelman mukaisesti.

Museo kuitenkin muistuttaa, että muinaismuistolain mukaan myös ennestään tuntemattomat muinaisjäännökset ja niiden osat ovat rauhoitettuja. Mikäli työn aikana tavataan muinaisjäännos tai sellaiseen viittaava esine tulee työ keskeyttää ja havainnosta ilmoittaa Pohjois-Karjalan alueelliseen vastuumuseoon.

Yhteyshenkilönne Pohjois-Karjalan alueellisessa vastuumuseossa on arkeologi Ville Hakamäki ([ville.hakamaki@joensuu.fi](mailto:ville.hakamaki@joensuu.fi), puh. 0503018302).

Museonjohtaja

Tarja Raninen-Siiskonen

Arkeologi

Ville Hakamäki

Asiakirja on allekirjoitettu sähköisesti asianhallintajärjestelmässä. Allekirjoituksen oikeellisuuden voi todentaa kirjaamossa.

JAKELU

Museovirasto

# ENDOMINES

Lupa-alue: Hosko N ML2016:0043

## LIITTEET

### Liite 1. 4.2 Kaivannaisjätteen jätehuoltosuunnitelma

# ENDOMINES

## LIITE 1.

### 4.2 Kaivannaisjätteen jätehuoltosuunnitelma

#### Maa- ja kiviainesjäte

Tyypillisestä 100 metrin reiästä syntyvän maa- ja kiviainesjätteen teoreettinen maksimimäärä on 150L. Todellinen jätteen määrä on yleensä huomattavasti pienempi, koska kallioperä ei ole ehjä. Materiaali on tyypillisesti hienojakoista hiekkaa. Materiaalin kemiallinen koostumus arvioidaan sen lähdekiven kokonaiskivianalyysin perusteella. Tähän mennessä Endomines Oy:n kairaamissa kivissä havaitut haitallisten alkuaineiden keskiarvot eivät anna aiheutta huoleen.

#### Tiedot alueen ympäristöstä

Ympäröivän ympäristön pääasialliset tekijät ovat boreaalisen metsän ja sen maanalaisen osan tyypillisiä osia: kivet, maaperä, ilma, vesi (nestemäinen ja kiinteä), kasvusto (jäkälät, sammaleet ja puut) sekä muut elävät organismit.

#### Kasvillisuuden peittovaikutukset

Vaikutukset kasvillisuuteen sisältävät puiden kaatamista sekä urien muodostumista pensaikkoon ja muuhun aluskasvillisuuteen. Näitä vaikutuksia rajoitetaan käyttämällä olemassa olevia uria (metsäautoteitä ja -uria). Puustovauriot kirjataan ja korvataan omistajille.

#### Vesistövaikutukset

Endomines Oy:n malminetsintätoiminnasta ei ole osoitettu aiheutuvan mitattavia vaikutuksia vesistöihin (ojat, joet, järvet ja lammet). Kairausvesi otetaan ensisijaisesti vanhoista kairareijistä ja ojista. Kairaus ei kuluta paljoa vettä; yksi kone kuluttaa enimmillään 10 m<sup>3</sup> 12 tunnin vuorossa. Jos veden tarve on syystä tai toisesta oletettua huomattavasti suurempi, niin Endomines hakee erillisen vesiluvan.

Mahdollisia vesistövaikutuksia voisi syntyä öljyvudon sattuessa. Tällaiset tapaukset estetään kairauslaitteiston säännöllisillä tarkastuksilla ja huollolla. Kaikki hiilivedyt ja muut kemikaalit kuljetetaan ja säilytetään huolellisesti muovisäiliöissä. Siinä epätodennäköisessä tapauksessa, että vuoto pääsee maahan, kairauspaikalla on käytettävissä imeytysmattoja, ja urakoitsijat tuntevat korjaavat toimenpiteet vuotaneen nesteen talteen ottamiseksi ennen pohjaveden likaantumista.

#### Maaperän pilaantuminen

Maaperän pilaantuminen voi johtua öljyvudosta. Tämä estetään kairauslaitteiston säännöllisillä tarkastuksilla ja huollolla. Kaikki hiilivedyt ja muut kemikaalit kuljetetaan ja säilytetään huolellisesti muovisäiliöissä. Maaperän pilaantuessa saastunut maa kerätään talteen ja lähetetään jatkokäsiteltäväksi.

#### Ympäristön pilaantumisen ehkäiseminen

Kairauksesta syntyvä maa- ja kiviainesaines (kairaussohjo) otetaan talteen suodatinmatoilla. Öljyä ja muita kemikaaleja käsitellään muoviastioissa, joita säilytetään suurempien suoja-aldaiden sisällä, jotta

# ENDOMINES

mahdollinen vuoto ei pääse maaperään. Mikäli vuoto sattuisi pääsemään maahan, kairauspaikalla on imeytysmattoja, ja urakoitsijat osaavat toimia nesteen talteenottamiseksi.

## **Toiminnan tarkkailu ja lopettaminen**

Endomines Oy:n työntekijät käyvät kairauspaikoilla ennen kairausta, sen aikana ja sen jälkeen. Ennen kairausta työntekijät merkitsevät ajourat ja kairauspaikat ohjeistuksenaan kasvillisuusvaurioiden minimointi. Kairauksen aikana työntekijät vierailevat alueella säännöllisesti varmistaakseen, että ympäristö- ja turvallisuusriskit hallitaan kairausryhmälle annettujen ohjeiden mukaisesti. Mikäli ohjeista poiketaan, Endomines Oy:n työntekijöillä on valtuudet keskeyttää työ. Kairauksen päätyttyä jokainen kohde tarkastetaan ja mahdolliset poikkeamat korjataan yhdessä kairausurakoitsijan kanssa. Tarkastuksista täytetään raportti Endomines Oy:n turvallisuusjohtamisjärjestelmään. *Voimme tarvittaessa liittää kairauskoneen ja -paikan tarkastuslomakkeet liitteiksi.*

## **Kaivannaisjätteen hyödyntäminen ja käsittely**

Listattujen lupien malminetsintävaiheessa ei tapahdu mineraalien louhintaa, joten kaivannaisjätettä ei synny (varsinaisessa mielessä). Kairauksessa syntyvä kairausohjo kerätään suodatinkankailla, kuljetetaan Pampaloon muovisäiliöissä ja hävitetään kiinteänä kaivannaisjätteenä Pampalon ympäristöluvan mukaisesti.

## **Maa- ja kiviainesjätteen merkittävät ympäristövaikutukset**

Endomines Oy:n malminetsinnän tuottamilla maa- ja kiviaineksilla ei ole osoitettu olevan merkittäviä ympäristövaikutuksia yllä olevia ohjeistuksia noudatettaessa.

# ENDOMINES

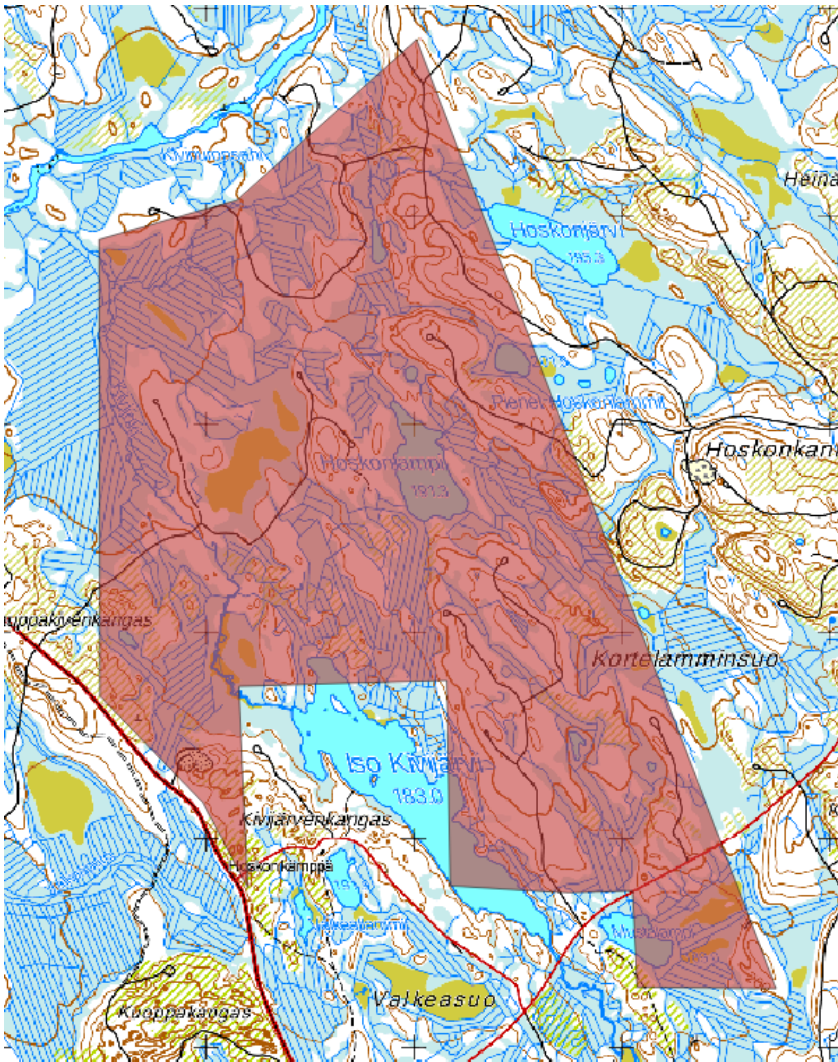
## LIITE

### 4.3 Vedenkäyttösuunnitelma

**Lupa:** Hosko N ML2016:0043

#### 4.3.1 Johdanto

Malminetsinnässä pääasiallinen veden tarve tulee timanttikairauksesta, missä kallioperään tehdään n.5-10 cm halkaisijaltaan oleva reikä, joka voi ulottua satojen metrien syvyydelle. Vettä voidaan käyttää myös paljastumien pesuun.



# ENDOMINES

## 4.3.2 Veden lähteet

- **Pohjavedet:** Vanhat kairareiät.
  - Kairareikiä käytetään, jos niitä on.
- **Pintavedet:** Ojat, Järvet, joet ja lammet.
  - Kairauksessa käytettävää vettä ei oteta suojelluista kohteista.
- **Kierrätetty vesi:** Käytetyn veden puhdistus ja uudelleenkäyttö.

## 4.3.3 Veden tarve

- Timanttikairauksessa käytetään vettä 12 tunnin vuorossa enimmillään 10 m<sup>3</sup>.
- Kairaus on tarkoitus tehdä lähtökohtaisesti yhdellä kairakoneella.

## 4.3.4 Veden hankinta ja varastointi

- **Hankintamenetelmät:** Pumppaus, kuljetus.
- **Varastointiratkaisut:** Vesisäiliöt.

## 4.3.5 Veden laatu

- **Laadunvalvonta:** Säännöllinen seuranta, jotta vesi täyttää kairauksen vaatimukset.

## 4.3.6 Ympäristövaikutukset

- **Vaikutusten arviointi:** Vedenotto ja -käyttö ei saa haitata paikallista ekosysteemiä.
- **Toimenpiteet:** Suojavyöhykkeet, vedenkäytön minimointi.

## 4.3.7 Häätätilanteet

### 4.3.7.1 Varasuunnitelmat

- **Vaihtoehtoiset vedenlähteet:**
  - **Pintavedet:** Jos ensisijainen vedenlähde estyy, voidaan käyttää lähistöllä olevia oja, kairareikiä, järviä tai jokia.
  - **Vesisäiliöt:** Veden puuttuessa käytetään paikalle tuotua vettä säiliöistä.

# ENDOMINES

## 4.3.7.2 Yhteistyö viranomaisten ja sidosryhmien kanssa

- **Ilmoitukset:** Häätötilanteista ilmoittaminen paikallisille viranomaisille ja sidosryhmille.
- **Yhteistyö:** Yhteistyö paikallisten viranomaisten ja muiden organisaatioiden kanssa häätötilanteiden hallinnassa.

## 4.3.7.3 Vesien pilaantumisen ehkäisy

- Pilaantuneiden vesien pääsy luonnonvesiin pyritään estämään.
- Pilaantunut maa-aines kerätään pois ja viedään jatkokäsiteltäväksi.
- Kairauksessa syntyvä kiinteä kiviainesjäte kerätään pois ja tällä estetään vesien saastuminen.