

## KUULUTUS

Turvallisuus- ja kemikaalivirasto (Tukes) on kaivoslain (621/2011) perusteella 17.6.2026 hyväksynyt seuraavan malminetsintälupaa koskevan hakemuksen täytäntöönpanoa muutoksenhausta huolimatta koskevan hakemuksen:

Hakija:	B2Fingold Oy
Alueen nimi:	Tepsa 1
Lupatunnus:	ML2016:0074
Alueen sijainti ja koko:	Kittilä, 910,16 ha

Päätökseen saa kaivoslain (621/2011) 162 §:n nojalla hakea muutosta valittamalla hallinto-oikeuteen. Valitus on tehtävä kirjallisesti 30 päivän kuluessa päätöksen tiedoksisaannista. Päätöksen tiedoksisaannin katsotaan tapahtuneen seitsemäntenä päivänä päätöksen julkaisemisesta. Päätöksen liitteenä olevasta valitusosoituksesta ilmenee, miten muutosta haettaessa on meneteltävä.

Päätös on nähtävillä Tukesin kotisivulla osoitteessa: <https://tukes.fi/malminetsintaluvat-ja-valtaukset>

Tieto päätöksen antamisesta on julkaistu sijaintikunnan verkkosivuilla.

Lisätietoja [kaivosasiat@tukes.fi](mailto:kaivosasiat@tukes.fi) tai ylitarkastaja Matti Ohtamaa puh. 029 505 2289

Kuulutettu 17.6.2026

Pidetään nähtävänä 24.7.2026 asti.

## LIITTEET

Liite 1: Lupakartta malminetsintäalueesta

B2Fingold Oy  
c/o Agnico Eagle Finland Oy  
Pokantie 541  
99250 Kiistala

**PÄÄTÖS MALMINETSINTÄLUVAN VOIMASSAOLOAJAN JATKAMISESTA JA SITÄ KOSKEVA MÄÄRÄYS TÄYTÄNTÖÖNPANOSTA MUUTOKSENHAUSTA HUOLIMATTA**

**Hakija:** B2Fingold Oy  
2825231-4  
Suomi

**Yhteystiedot:** c/o Agnico Eagle Finland Oy  
Pokantie 541  
99250 Kiistala

**Lisätietoja antaa:**  
Kåre Höglund  
[kare.hoglund@agnicoeagle.com](mailto:kare.hoglund@agnicoeagle.com)  
+358 40 743 4269

**Alueen nimi:** Tepsa 1  
**Alueen sijainti:** Kittilä

Jatkoaikahakemus on tullut vireille 30.9.2025. Kaivosviranomaisen on tehnyt hakemustarkastuksen ja todennut hakemuksen täyttävän kaivoslain 34 §:n, 61 §:n ja 169 §:n vaatimukset. Hakemuksen lupatunnus on ML2016:0074 ja kaivoslain 34 §:n mukainen etuoikeuspäivämäärä 30.9.2025.

**Hakemuksen tarkoitus:** Malminetsintä kaivoslain (621/2011) pykälien 5, 9 ja 32 tarkoittamalla tavalla.

**PÄÄTÖS**

Turvallisuus- ja kemikaalivirasto (Tukes) **myöntää** kaivoslain (621/2011) nojalla jatkoaikaa B2Fingold Oy:n malminetsintäluvalle nimeltä "Tepsa 1" lupatunnuksella ML2016:0074.

Perustelut: Hakija on osoittanut, että kaivoslaissa (621/2011) säädetyt edellytykset täyttyvät eikä luvan myöntämiselle ole kaivoslaissa säädettyä estettä. Tässä malminetsintäluvapäätöksessä annetut tarpeelliset tarkentavat lupamääräykset yleisten ja yksityisten etujen turvaamiseksi perustuvat kaivoslain (621/2011) 51 §.

Malminetsintäluvan nojalla luvanhaltijalla on oikeus omalla ja toisen maalla tässä luvassa mainitulla alueella (malminetsintäalueella) tutkia geologisten muodostumien rakenteita ja koostumusta sekä tehdä muita kaivostoimintaa valmistelevia tutkimuksia ja muuta malminetsintää esiintymän paikallistamiseksi sekä sen laadun, laajuuden ja hyödyntämiskelpoisuuden selvittämiseksi sen mukaan kuin tässä malminetsintäluvassa tarkemmin määrätään. Malminetsintäluva ei oikeuta esiintymän hyödyntämiseen.

## Päätöksen voimassaolo

Malminetsintälupa on **voimassa tällä päätöksellä enintään kolme (3) vuotta** päätöksen lainvoimaiseksi tulosta.

Perustelut: Hakija on hakenut malminetsintälupaa kaivoslain (621/2011) 34 §:n mukaisesti. Mikäli luvanhaltija haluaa pienentää voimassa olevaa malminetsintälupaa sen voimassaoloaikana tai luopua siitä kokonaan, tulee luvanhaltijan toimittaa kaivosviranomaiselle ilmoitus joko osittaisesta tai koko malminetsintäalueen raukeamisesta (Kaivoslaki 621/2011, 60 §, 61 §, 66 §, 67 §).

## Päätöksen täytäntöönpano

Kaivoslain (621/2011) 168.1 §:n mukaisesti malminetsintälupaan perustuvat toimenpiteet saa aloittaa, kun siihen oikeuttava lupapäätös on saanut lainvoiman ja lupapäätöksessä määrätyt velvoitteet on suoritettu. Kaivosviranomaisen voi kuitenkin kaivoslain (621/2011) 169 §:n nojalla antaa päätöksen täytäntöönpanomääräyksen perustellusta syystä hakijan pyynnöstä, jolloin luvassa yksilöityihin toimenpiteisiin voidaan valituksesta huolimatta ryhtyä lupapäätöstä noudattaen. Jos asianomaisen toimenpiteen suorittaminen edellyttää muualla lainsäädännössä vaadittua lupaa, saa toimenpiteen kuitenkin aloittaa vasta, kun asianomainen lupapäätös on saanut lainvoiman tai toiminnan aloittamiseen on saatu oikeus asiassa toimivaltaiselta viranomaiselta. Päätöksen lainvoimaisuus tulee tarkistaa luvassa mainitulta hallinto-oikeudelta valitusajan päättymisen jälkeen.

B2Fingold Oy on 30.9.2025 hakenut päätöksen täytäntöönpanomääräystä kaivoslain 169 §:n mukaisesti ja perustellut hakemuksessaan täytäntöönpanomääräyksen tarpeen.

Tukes määrää kaivoslain (621/2011) 169 §:n nojalla, että tämän lupapäätöksen lupamääräyksessä 1 kuvattuihin yksilöityihin toimenpiteisiin 1–2 voidaan valituksesta huolimatta ryhtyä annettuja lupamääräyksiä noudattaen. Toimenpiteet olivat sallittuja myös aikaisemmin voimassa olleessa luvassa. Lupamääräyksessä 1 kohdan 3 kuvattuihin yksilöityihin toimenpiteisiin (tutkimuskaivannot ja tutkimusojat) voidaan ryhtyä vasta, kun on varmistuttu, ettei lupapäätöksestä ole valitettu tai lupapäätös on saanut lainvoiman.

Tutkimustoimenpiteet (lupamääräys 1 kohdat 1–3) voidaan kuitenkin aloittaa vasta, kun malminetsintäluvan ML2016:0074 jatkoaikapäätöksessä määrätty vakuus on asetettu, ja muut edellytetyt velvoitteet on suoritettu. Vakuus asetetaan kaivoslain 15 §:ssä tarkoitettujen jälkitoimenpiteiden suorittamista sekä 103 §:ssa tarkoitettun vahingon ja haitan korvaamista varten, sekä 169 §:ssä mainittujen niiden edunmenetysten ja kustannusten korvaamiseksi, jotka päätöksen kumoaminen tai lupamääräysten muuttaminen voi aiheuttaa. Toimet on suoritettava tässä malminetsintäluvan jatkoaikapäätöksessä annettuja lupamääräyksiä noudattaen. Luvanhaltija voi tämän lisäksi ryhtyä myös sellaisiin malminetsintätutkimuksiin, joihin ei kaivoslain (621/2011) 7 ja 9 §:n nojalla vaadita malminetsintälupaa.

Luvan haltijan tulee huolehtia, että malminetsintätöitä suorittava henkilöstö ja urakoitsijat ovat perehtyneet tässä luvassa annettuihin määräyksiin.

**Malminetsintäalueen tiedot**

Pinta-ala: 910,16 ha

Alueen nimi: Tepsa 1

Sijainti: Kittilä

Alueen tarkempi sijainti ja rajat ilmenevät tähän päätökseen liitetystä lupakartasta (Liite 1). Lupa-alueesta on rajattu pois tiedossa olevat esteet. Malminetsintää ei saa suorittaa tällä luvalla, eikä jokaisenoikeudella 150 metriä lähempänä asumiseen tai työntekoon tarkoitettua rakennusta, yksityistä pihapiiriä, tai 7 §:n 2 momentissa mainituin rajoituksin erityiseen tarkoitukseen otetuilla alueilla. Jokaisenoikeuksiin kuuluvalla liikkumisella ei myöskään saa aiheuttaa haittaa tai häiriötä muille ihmisille tai luonnolle.

**Alueesta tarkemmin**

Malmietsintälupa-alue sijaitsee Kittilän kunnan alueella, Tepsan kylän pohjoispuolella. Alueella on ollut voimassa kaivoslain (621/2011) mukainen malminetsintälupa seitsemän (7) vuotta. Malminetsintälupa-alueella ei sijaitse suojelualueita, suojeluohjelma-alueita tai valtakunnallisesti merkittäviä tai suojeltuja maisema-alueita. Alueella on voimassa Tunturi-Lapin maakuntakaava, jossa alue on merkitty maa- ja metsätalousvaltaiseksi alueeksi (M). Alueella ei ole yleiskaavaa eikä asemakaavaa. Alue sijaitsee Kuivasalmen paliskunnan erityisellä poronhoitoalueella.

**Otaksuma mineraaleista**

Alueen geologiseen malmipotentialiin sekä hakijan suorittamiin tutkimuksiin ja tuloksiin perustuen hakija otaksuu alueella olevan seuraavia kaivosmineraaleja: Kultaa (Au), hopeaa (Ag), kuparia (Cu), nikkeliä (Ni), palladiumia (Pd), platinaa (Pt), sinkkiä (Zn) ja lyjyä (Pb).

## **Yleisten ja yksityisten etujen turvaamiseksi tarpeelliset lupamääräykset (velvoitteet ja rajoitukset)**

1. Määräys malminetsintätutkimusten sallituista ajankohdista ja menetelmistä, sekä malminetsintään liittyvistä laitteista ja rakennelmista

Tämän malminetsintäluvan nojalla on sallittua suorittaa seuraavia malminetsintätoimenpiteitä ja soveltaa seuraavia malminetsintämenetelmiä:

1. Geofysikaaliset ja geokemialliset tai vaikutuksiltaan niihin verrattavat tutkimusmenetelmät
2. Koneellisesti tehtävät maaperä- ja kallioperänäytteenotto (moreeni-, ura- ja pistenäytteet, kairaus)
3. Tutkimuskaivannot ja tutkimusojat

Perustelut: Hakija on esittänyt hakemuksessaan nämä menetelmät ja kaivosviranomaisen arvioi ne tarpeelliseksi ottaen huomioon kohteella tehdyt aikaisemmat tutkimukset. Jotta mahdolliselle jatkoluvalle edellytetty vaade tehokkaasta malminetsinnästä toteutuu, tässä lupamääräyksessä tarkoitettujen toimenpiteiden tulee olla pääosin suoritettuina.

2. Määräys tutkimustöitä ja -tuloksia koskevasta selvitysvelvollisuudesta

Malminetsintäluvan haltijan on vuosittain toimitettava kaivosviranomaiselle selvitys suoritetuista tutkimustöistä ja niiden tuloksista. Tutkimustöitä ja -tuloksia koskevaan vuosittaiseen selvitykseen on sisällytettävä: käytetyt tutkimus- ja työmenetelmät, yhteenveto tehdyistä tutkimuksista ja pääasialliset tulokset. Ohje löytyy Tukesin internet-sivuilta. Kunkin kalenterivuoden tutkimustöistä ja -tuloksista on raportoitava seuraavan vuoden kesäkuun loppuun mennessä, ellei toisin ohjeisteta.

Perustelut: Määräyksen perusteena on kaivoslaki (621/2011) 14 § ja VNa kaivostoiminnasta (1123/2025) 4 §.

3. Määräys jälkitoimenpiteiden ajankohdasta ja ilmoittamisesta kaivosviranomaiselle

Kun malminetsintälupa on rauennut osittain, kokonaan tai peruutettu, malminetsintäluvan haltijan on raukeavilta alueilta;

1) välittömästi saatettava malminetsintäalue yleisen turvallisuuden vaatimaan kuntoon, poistettava väliaikaiset rakennelmat ja laitteet, huolehdittava alueen kunnostamisesta ja siistimisestä sekä saatettava alue mahdollisimman luonnonmukaiseen tilaan. Malminetsintäluvan haltijan on tehtävä kirjallinen ilmoitus kaivosviranomaiselle, malminetsintäalueeseen kuuluvien kiinteistöjen omistajille ja muille oikeudenhaltijoille, kun toimenpiteet on saatettu loppuun. Ilmoitus on lisäksi tehtävä erityisellä poronhoitoalueella asianomaiselle Kuivasalmen paliskunnalle. Ilmoituksen tulee sisältää tiedot jälkitoimenpiteiden päättymispäivästä sekä kuvaus toteutetuista jälkitoimenpiteistä.

2) kuuden kuukauden kuluessa luovutettava kaivosviranomaiselle tutkimustyöselostus, tutkimukseen liittyvä tietoaineisto ja kirjallinen esitys edustavasta otoksesta kairasydämiä. Kaivosviranomaisen ohjeistaa hakijoita tarkemmin raportoinnin muodosta. Ohje löytyy Tukesin internet-sivuilta.

Perustelut: Määräyksen perusteena on kaivoslaki (621/2011), 15 § ja VNa kaivostoiminnasta (1123/2025), 5 §.

#### 4. Määräys kaivannaisjätteen jätehuoltosuunnitelmasta ja sen noudattamisesta

Malminetsinnästä tässä luvassa lupamääräyksessä 1 kohdassa 1 ja 3 sallituilla menetelmillä, ei synny kaivannaisjätettä. Mikäli kaivannaisjätettä syntyy lupamääräyksen 1 kohdassa 2 mainitussa kallioperänäytteenotossa kairaamalla, malminetsintäluvan haltija on velvollinen huolehtimaan sen haitallisuuden vähentämisestä sekä jätteen hyödyntämisestä ja käsittelemisestä. Maanpinnalle nouseva hienojakoinen paikallinen kiviaines eli kairaussoija on kaivoslain 13 §:ssä tarkoitettua kaivannaisjätettä. Hakija on toimitannut kaivannaisjätteen jätehuoltosuunnitelman, jossa on kuvattu taloudellisesti ja teknisesti parhain tapa käsitellä kohteilla mahdollisesti syntyvä kairaussoija. Kaivosviranomaisen katsoo lupahakemuksen mukaisen kairaus toiminnan olevan määrältään alkuvaiheen tutkimuskairausta eikä malminetsintähankkeiden loppuvaiheen inventointiluonteista kairausta. Lupamääräyksessä 8 ja 9 on määrätty tarkemmin, kuinka tulee toimia luonnonsuojelulaissa tarkoitetuilla erityisesti suojeltavilla kohteilla tai jos alueelle sijoittuu pohjavesialueita tai jos kairaussoijaa nousee maanpinnalle normaalista poikkeavasti merkittäviä määriä.

Perustelut: Määräyksen perusteena on kaivoslaki (621/2011) 13 § ja VNa kaivostoiminnasta (1123/2025) 3 §.

#### 5. Määräys ilmoitusvelvollisuudesta koskien malminetsintäalueen maastotöitä ja rakennelmia

Malminetsintäluvan haltijan on hyvissä ajoin etukäteen ilmoitettava kirjallisesti malminetsintäalueeseen kuuluvien **kiinteistöjen omistajille** (sekä näihin rinnastettaville, Kaivoslaki 5.2 §), ja muille oikeudenhaltijoille kaikista maastotöistä, jotka voivat aiheuttaa vahinkoa tai haittaa, sekä väliaikaisista rakennelmista. Ilmoitus on lisäksi tehtävä poronhoitolaissa säädetyllä erityisesti poronhoitoa varten tarkoitettulla alueella (*erityinen poronhoitoalue*) asianomaiselle Kuisalmen paliskunnalle.

Malminetsintäluvan haltijan on ilmoitettava kaikista poikkeustilanteista, jotka saattavat vaatia toimenpiteitä maastossa aina Tukesille, ja poikkeustilanteen luonne huomioiden asianosaisille viranomaisille sekä mahdolliselle kiinteistön omistajalle.

Malminetsintäluvan haltijan on ilmoitettava maastotöistä toimialallaan yleistä etua valvoville viranomaisille:

- Tukesille,
- Lupa- ja valvontavirastolle,
- Mikäli lupa-alueelta löydetään tutkimusten yhteydessä muinaismuistolaissa tarkoitettuja kohteita, tulee luvan haltijan toimia siten kuin muinaismuistolaissa todetaan ja ilmoittaa löydöksistä viipymättä Museovirastolle tai alueelliselle vastuumuseolle (Lapin maakuntamuseo)

Perustelut: Määräyksen perusteena on kaivoslaki (621/2011) 12 § ja VNa kaivostoiminnasta (1123/2025) 2 §.

#### 6. Määräys malminetsintäalueen koon pienentämisen aikataulusta

Kaivosviranomaisen ei näe tässä vaiheessa tarvetta malminetsintäalueen pienentämiselle. Tutkimuksia voidaan pitää perusteltuna koko ML2016:0074 alueella. Jos luvan haltija haluaa pienentää voimassa olevaa malminetsintälupaa tai luopua siitä kokonaan, tulee luvan haltijan tehdä ilmoitus joko osittaisesta tai koko malminetsintäalueen raukeamisesta.

Perustelut: Määräyksen perusteena on kaivoslaki (621/2011) 11 §, 51 §, 67 §). Otettaessa huomioon alueen koko, tutkimussuunnitelma ja sen perustelut, sekä seikka, etteivät luvassa sallittavat malminetsintätoimet nykyisen aluerajauksen sisällä estä tai vaikeuta olennaisesti muita alueeseen

kohdistuvia käyttötarpeita, voidaan tutkimuksia pitää perusteltuna koko alueelle.

## 7. Määräys vakuuden asettamisesta

Tähän malminetsintälupaan ML2016:0074 on määrätty lupakohtainen yksilöity 2000 euron suuruinen vakuus 22.4.2020 annetussa malminetsintäluvan siirtopäätöksessä, eikä vakuuden nostamiselle ole olemassa perusteita. Olosuhteet ja asiaan vaikuttavat seikat ovat pysyneet vastaavina. Vakuus on asetettu pankkitalletuksena Turvallisuus- ja kemikaalivirastolle kaivoslain (621/2011) 15 §:ssä tarkoitettujen jälkitoimenpiteiden sekä 103 §:ssä tarkoitetun vahingon ja haitan korvaamista, 169 §:ssä mainittujen niiden edunmenetysten ja kustannusten korvaamiseksi, jotka päätöksen kumoaminen tai lupamääräysten muuttaminen voi aiheuttaa sekä muiden kaivoslakiin perustuvien velvoitteiden täyttämistä varten. Kaivoslain 73 §:ssä tarkoitettu luvan siirto ei vapauta vakuutta.

Perustelut: Määräyksen perusteena on kaivoslaki (621/2011) 107, 109, 110 ja 111 §. Vakuus asetetaan kaivosviranomaisen arvion perusteella, joka perustuu malminetsintäalueilla suoritetun valvontatyön kautta saatuihin havaintoihin. Valvontahavaintojen perusteella tyypillisimpien malminetsintäalueilla sattuvan vahingon suuruusluokka on linjassa tässä luvassa määrätyn vakuuden kanssa. Kaivosviranomainen on arvioinut toiminnan laatua ja laajuutta (lupamääräys 1), toiminta-alueen erityispiirteitä, sekä luvassa säädettyjä velvoitteita lupamääräykset huomioiden ja päätynyt määrättyyn vakuuteen. Luvassa sallitut geofyysiset- ja geokemialliset tutkimusmenetelmät tai maaperä- ja kallioperänäytteenotto tai tutkimusojat eivät aiheuta merkittävää vahinkoa ympäristölle tai luonnolle, kun tutkimustyö suoritetaan lupamääräyksiä noudattaen. Malminetsinnästä johtuvia tyypillisiä maanomistajalle aiheutuvia vahinkoja ovat lähinnä yksittäiset puustovahingot. Luvassa on kielletty luonnonsuojelulain nojalla rauhoitettujen lajien vahingoittaminen tai vaarantaminen. Mikäli alueella on sellaisia, niitä varten on annettu tarkat rajoitukset. Lähtökohtaisesti luvanhaltijan urakoitsijoilla on erillinen vastuuvakuutus tutkimustoimissa aiheutuneita ennakoimattomia vahinkoja varten. Kaivosviranomainen harkitsee luvan siirron tai muuttamisen yhteydessä, onko vakuuden suuruutta tarkistettava.

## 8. Määräykset malminetsintää ja malminetsintäalueen käyttöä koskevista seikoista sen varmistamiseksi, ettei toiminnasta aiheudu kaivoslaissa (621/2011) kiellettyä seurausta

Malminetsintä sekä malminetsintäalueella liikkuminen ja muu alueen käyttö on rajoitettava tutkimustyön kannalta välttämättömiin toimenpiteisiin. Toimenpiteet on suoritettava siten, että niistä ei aiheudu kohtuudella vältettävissä olevaa yleisen tai yksityisen edun loukkausta eikä merkittäviä muutoksia luonnonolosuhteissa. Luonnonolosuhteilla tarkoitetaan alueen pohja- ja pintavesioloja, lämpö- ja kosteusoloja sekä kasvien kasvupaikkatekijöitä.

### 8.1 Kairausvedenotto, kairaus apuaineet ja hydraulioöljy vuotojen ehkäiseminen

Tämän päätöksen liitteessä 1 tarkoitettulla malminetsintäalueella ja 30 metrin etäisyydellä sen rajasta toiminnan kannalta välttämättömään liikkumiseen ei tarvita erillistä maastoliikennelupaa. Tutkimustyön kannalta päätöksessä sallittuihin välttämättömiin laajuudeltaan ja vaikutuksiltaan vähäisiin kairaustoimenpiteisiin saa käyttää alueen vettä, mutta jos kairauksessa käytettävän veden määrä ylittää 100m<sup>3</sup>/vrk, on toimittava siten kuin vesilain (587/2011) 2. luvun 15 §:ssä todetaan. Tutkimustöitä tehtäessä on otettava aina huomioon ympäristönsuojelulain (527/2014) 17§:n mukainen pohjaveden pilaamiskielto. Malminetsinnästä ja muusta malminetsintäalueen käytöstä ei saa aiheutua merkittäviä

muutoksia luonnonolosuhteissa, eikä merkittävää maisemallista haittaa.

Tässä luvassa sallitaan kairausapuaineiden käyttö, mikäli niitä tarvitaan tutkimustoiminnalle tarpeellisen kallioperänäytteen saamiseksi. Mikäli kairauksessa käytetään apuaineita, on käytettävä sellaisia apuaineita, joiden käytöstä ei aiheudu ympäristönsuojelulaissa säädetyn pohjaveden pilaamiskiellon vastaista seurausta (527/2014, 17§). Kaikki kairauksessa mahdollisesti käytettävät apuaineet tai niiden keskeiset ainesosat tulee olla rekisteröitynä Euroopan kemikaaliviraston (ECHA) rekisteriin (REACH), ja ne on hyväksytty käyttötarkoituksensa mukaisesti käytettäväksi EU:n alueella. Mitkään näiden kemikaalien ainesosista eivät saa olla myrkyllisiä tai biokertyviä. Määräys ei koske aineryhmiä, joilla on vapautus tai poikkeus REACH-asetuksen velvoitteista.

Malminetsintäluvan haltijan on varmistettava, että mahdolliset ennalta odottamattomat vuodot tutkimustoiminnanaikaisessa koneellisessa näytteenotossa hallitaan käyttämällä koneeseen integroituja ja riittäväksi mitoitettuja valumakaukaloita. Luvanhaltijan tulee kyetä myös tarvittaessa torjumaan öljyvuoto viipymättä imeytysaineilla.

## 8.2 Kairauspaikan jälkitoimenpiteet

Kairauksen päätyttyä on tulpattava kairareivät aina teräksisen maakairausputken paikalleen jäädessä mansettitulpalla pohjaveden maanpinnalle nousun estämiseksi. Kairaputket on katkaistava noin 0,10–0,20 metrin pituuteen läheltä maanpintaa, kairaputken päät on peitettävä metallisella suojahatulla ja merkittävä selvästi huomiovärisin puupaaluin, joissa on kairauspaikan tunnisteet ja heijastin. Kairakohteiden jätehuolto sekä siistiminen on tehtävä välittömästi töiden loputtua kohteella. Malminetsintäluvan haltijan on luovuttuaan malminetsintäalupa-alueesta tai sen menetettyään viipymättä saatettava malminetsintäalue yleisen turvallisuuden vaatimaan kuntoon, sekä saatettava alue mahdollisimman luonnonmukaiseen tilaan.

Perustelut: (621/2011) 7§ 11§ ja 15 §.

9. Määräykset yleisen ja yksityisen edun kannalta välttämättömistä ja luvan edellytysten toteuttamiseen liittyvistä seikoista

### 9.1 Yleiset määräykset

Malminetsintäluvan haltijan tulee rajoittaa malminetsintätoiminta sekä muu malminetsintäalueen käyttö ainoastaan tutkimustyön suorittamisen kannalta välttämättömiin toimenpiteisiin. Toimenpiteet on suunniteltava ja toteutettava siten, ettei niistä aiheudu sellaista yleisen tai yksityisen edun loukkausta, joka olisi kohtuullisin toimin vältettävissä.

Vaikka tässä malminetsintäluvassa sallitut tutkimusmenetelmät eivät lähtökohtaisesti aiheuta laaja-alaisia ympäristövaikutuksia, malminetsintäluvan haltijan on kuitenkin oltava riittävällä tavalla selvillä hankkeen ympäristövaikutuksista siinä laajuudessa kuin voidaan kohtuudella edellyttää.

Tässä malminetsintäluvassa sallitut tutkimusmenetelmät on yksilöity lupamääräyksessä 1. Niiden ei katsota vaikeuttavan oikeusvaikutteisen kaavan toteuttamista eikä aiheuttavan olennaista haittaa muulle elinkeinotoiminnalle tai merkittävää maisemallista haittaa. Menetelmät eivät myöskään aiheuta merkittäviä muutoksia luonnonolosuhteissa, harvinaisten tai arvokkaiden luonnonesiintymien olennaista vahingoittumista tai muita merkittäviä vahingollisia ympäristövaikutuksia, kun tutkimukset suoritetaan päätöksessä sallituilla menetelmillä ja määrättyinä ajankohtina.

Lupamääräyksen 1 kohdassa 2 mainittua koneellisesti tehtävää maa- ja kallioperänäytteenottoa ei kuitenkaan saa suorittaa vesistön päältä. Mikäli

malminetsintätutkimukset edellyttävät kairausta vesistön päältä, tulee sitä varten hakea luvan muuttamista kaivoslain (621/2011) 69 §:n mukaisesti.

Malminetsintäluvan haltijan tulee esittää Tukesille hyvissä ajoin ennen tutkimustöiden aloittamista yksityiskohtainen tutkimussuunnitelma, josta ilmenevät suunnitellut toimenpiteet sekä niiden tarkat sijaintitiedot. Luvanhaltijan on lisäksi tarvittaessa päivitettävä kaivannaisjätteen jätehuoltosuunnitelma, erityisesti tilanteissa, joissa tutkimusluonteinen kallioperäkairaus muuttuu luonteeltaan ja määrältään kohteellisesti tiheämmäksi inventointikairaukseksi.

Tutkimussuunnitelma on toimitettava tiedoksi myös toimivaltaiselle Lupa- ja valvontaviranomaiselle sekä Lapin maakuntamuseolle. Lähtökohtaisesti luvanhaltijalla ei kaivoslain mukaan ole yleistä velvollisuutta suorittaa kasvillisuus- tai luontokartoituksia, kun varovaisuusperiaate otetaan huomioon, eikä tällaisia kartoituksia edellytetä muiltakaan samankaltaisia vaikutuksia aiheuttavilta maankäyttömuodoilta suojelualueiden ulkopuolella.

Siirtyminen lupa-alueelle, ja lupa-alueella liikkuminen on sulanmaan aikana pyrittävä suunnittelemaan niin, että luontaisia aukkoja ja olemassa olevia uria käytetään mahdollisimman paljon hyväksi. Kosteikkoalueilla liikkumista tulee ensisijaisesti välttää sulanmaan aikana. Toiminnanharjoittajan on oltava selvillä toimintansa ympäristövaikutuksista, ympäristöriskeistä ja niiden hallinnasta sekä haitallisten vaikutusten vähentämismahdollisuuksista. Koneellinen tutkimus ja näytteenotto alueilla, joilla on olemassa vaarana, että tutkimukset tai liikkuminen aiheuttaa maaperään vahinkoja (suot), tulee suorittaa aina ajankohtana, jolloin maaperä on jäänyt. Tutkimusmontut ja kuopat tulee merkitä huomiokseen sekä luiskata loiva reunaisiksi päistään niiden ollessa auki ja sisältävän putoamisvaaran. Tutkimusten päätyttyä tutkimusmontut, -kuopat ja -ojat on täytettävä ja maisemoitava. Lisäksi tulee huomioida Metsähallituksen metsätieverkostoon liittyen niiden käyttö ja kunto etenkin kelirikko-aikaan sekä kovilla sa-teilla.

Perustelut: Tutkimussuunnitelman esittämisvelvollisuudella varmistetaan, että suunniteltuihin toimenpiteisiin voidaan tarvittaessa puuttua valvonnallisin keinoin. Velvollisuus mahdollistaa lisäksi sen, että Tukes voi kaivoslain valvonta-tehtävänsä toteuttamiseksi arvioida suunniteltujen toimenpiteiden vaikutuksia ja antaa tarvittaessa tarkempia lisämääräyksiä niiden suorittamisesta. Malminetsintäluvan haltijan on rajoitettava malminetsintä ja muu malminetsintäalueen käyttö tutkimustyön kannalta välttämättömiin toimenpiteisiin. Toimenpiteet on suunniteltava siten, että niistä ei aiheudu kohtuudella vältettävissä olevaa yleisen tai yksityisen edun loukkausta. Malminetsintäluvan nojalla tapahtuvasta malminetsinnästä ja muusta malminetsintäalueen käytöstä ei saa aiheutua kaivoslain vastaisia vahingollisia vaikutuksia (621/2011) 11 §, 12 § ja 69 §)

## 9.2 Lupa-aluekohtaiset määräykset

### Pintavedet

Luvansaajan tulee huolehtia tutkimustoiminnassaan siitä, ettei eri tutkimusvaiheissa päädy kiintoainesta pintavesiin. Lupa-alueelta tunnetaan metsälain 10 §:ssä tarkoitettuja erityisen tärkeitä elinympäristöjä, jotka on otettava huomioon tutkimustoimintaa suunniteltaessa ja toteutettaessa. Lupa-alueella esiintyy luonnontilaisia tai luonnontilaisten kaltaisia lähteitä, joiden luonnontilan vaarantaminen on kielletty. Näiden kohteiden läheisyydessä tulee noudattaa riittävää suojaetäisyyttä. Myöskään puroomien luonnontilaa ei saa vaarantaa.

### Huomion arvoiset kasvilajit

Lupa-alueella on rauhoitettujen ja uhanlaisten kasvilajien (lettorikko, tikantkontti, lapinleinikki, soikkokaksikko, kaitakämmekkä) esiintymiä (luontodirektiivi (92/43/ETY) liite IV(b), ja LsL 9/2023 74 §:n). Tämä tulee huomioida tutkimustoiminnassa siten, ettei toiminta vahingoita tai vaaranna niiden esiintymiä. Tikantkontin, lettorikon ja lapinleinikin esiintymiin tulee jättää n. 30

m suojavyöhyke, muihin rauhoitettuihin lajeihin n. 20 m suojavyöhyke.

Lisäksi alueella esiintyy useita silmälläpidettävien, uhanalaisia ja vaarantuneiden kasvilajien esiintymiä. Luonnon monimuotoisuuden turvaamiseksi uhanalaiset ja alueellisesti uhanalaiset lajit tulee ottaa huomioon malminetsinnässä niin, ettei niitä vaaranneta. Vaikka silmälläpidettävien lajien turvaaminen on vapaaehtoista, eikä silmälläpidettävät lajit täytä varsinaisen uhanalaisuuden kriteerejä, silmälläpidettävien lajien esiintymien oleellista vahingoittamista ei saa aiheuttaa tutkimuksissa.

### **Saukko**

Lupa-alueella saattaa esiintyä sauikkoja. Tutkimustoiminta on suoritettava siten, ettei tapahdu lajin heikentämistä tai häviämistä eikä lajin elinympäristön heikentämistä tai tuhoutumista.

### **Suoluonto ja luontotyypit**

Lupa-alueella on havaittu useita uhanalaisia suoluontotyyppisiä (mm. lettosoiita). Lupamääräyksen 1 kohdan 3 mukaisesti tutkimuskaivantojen ja tutkimusojien tekeminen on sallittu, mutta suoluontokohteille tai uhanalaisille luontotyypeille tällaisia toimenpiteitä ei sallita. Mahdolliset kallioeräkairaukset on suoritettava suoalueilla ainoastaan lumipeitteisenä aikana, maaperän ollessa roudassa, jolloin vaikutukset luontotyypeihin eivät ole merkittäviä. Tämä kairauksia koskeva rajoitus koskee myös muita oijittamattomia suoalueita lupa-alueella. Tässä luvassa sallitut malminetsintämenetelmät eivät ole olleet uhanalaistumisen syynä eivätkä muodosta uhkatekijää luontotyypeille. Rauhoitettujen kasvilajien esiintymien ympärille tulee lisäksi jättää noin 20 metrin suojavyöhyke.

### **Suojellut luontotyypit (Lsi 64§)**

Lupa-alueella on luonnonsuojelulain (9/2023) 64§ mukaisia suojeltuja luontotyyppisiä (kalkkikallioita), joiden rajauspäätökset ovat vireillä. Vaikka 64§ suojeltujen luontotyyppien hävittämis- ja heikentämiskielto astuu voimaan vasta LVV:n suojelupäätöksen jälkeen, pitää kyseiset kohteet ottaa huomioon tutkimustoimia suunniteltaessa ja toteuttaessa. Kielto tulee voimaan, kun Lupa- ja valvontavirasto on määritellyt suojellun luontotyypin esiintymispaikan rajat ja antanut päätöksen tiedoksi.

### **Arkeologiset kohteet, kiinteät muinaisjäännökset, kulttuuriperintö kohteet**

Lupa-alueella saattaa kaukokartoitus Lidar-aineiston pohjalta tarkasteltuna olla muinaismuistolaisten (295/1963) suojelemissa kiinteitä muinaisjäännöksiä ja arkeologisia kulttuuriperintökohteita (tervahautoja, pyyntikuoppia), jotka tulee huomioida lupa-alueen tutkimustöiden ja reittien suunnittelussa. Lisäksi lupa-alueella on kaksi kohdetta, jotka eivät todennäköisesti ole kiinteitä muinaisjäännöksiä, jolloin muinaismuistolaki (295/1963) ei kosketa niitä. Vaikka muinaismuistolaki (295/1963) ei suoraan suojele kyseisiä kohteita, niillä on kuitenkin kulttuurihistoriallista arvoa. Kyseiset kohteet tulee ottaa huomioon tutkimustoiminnan suunnittelussa

### **Serpentiiniluontotyyppi**

Lupahakemusalueen eteläosassa on kaksi tiedossa olevaa luonnonsuojelulain 65 §:n mukaista tiukasti suojeltua serpentiiniluontotyyppikohdetta.

Tutkimustoiminnassa on huomioitava mahdolliset luonnonsuojelulain (9/2023) 65§ mukaiset tiukasti suojeltuihin luontotyypeihin kuuluvat ”Serpentiinikalliot, -kivikot ja -soraikot” kohteet. Kun lupa-alueella esiintyy kyseisiä kohteita tutkimusojitus- tai kuopat eivät ole sallittuja kyseisillä kohteilla ja lisäksi tutkimuskairaukset on silloin suoritettava talvella, kun maankamara on jäässä ja sitä suojaa lumipeite. Edellä mainituilla todetuilla kohteilla on lisäksi kiellettyä suorittaa kesäaikana koneellista geokemiallista näytteenottoa paljastuneesta kallioerästä, lohkarista tai maaperästä. Kesäaikainen maastoliikenne tiukasti suojeltujen serpentiiniluontotyyppikohteilla on myös kiellettyä. Lisäksi kairauksessa kertyvä soija on kerättävä pois maastosta.

Luvanhakija on antamassaan selityksessä tarkentanut edellä mainittujen serpentiiniluontotyypin läheisyydessä toimimista. Maahan kajoavia koneellisia

tutkimusmenetelmiä malmietsintälupa-alueelle ML2016:0074 olevilla tunnetuilla serpentiiniluontotyyppikohteilla ei tehdä. Mahdolliset tutkimuskaivannot serpentiiniluontotyyppin läheisyydessä toteutetaan niin, että kyseiseen luontotyyppiin ei kajota. Mahdollinen kairaus toteutetaan kohteen rajauksen ulkopuolelta siten, että serpentiiniluontotyyppiin ei kajota. Kesäaikaista maastoliikennettä tunnetuilla serpentiiniluontotyyppikohteilla ei tehdä.

Kaivosviranomaisen ei näe estettä selityksessä tarkennetulle tutkimussuunnitelmalle serpentiiniluontotyyppikohteiden lähellä, ja se kirjataan päätökseen lupamääräykseksi. Serpentiiniluontotyyppi rajoittuu kallion pintaosiin, joten sen alle kairaminen esiintymärajauksen ulkopuolelta ei aiheuta vaikutuksia luontotyyppiin.

Edellä mainitulla hakijan tutkimussuunnitelmalla, ja tässä luvassa sallittujen tutkimusmenetelmien lupaehtoja noudattamalla varovaisuusperiaate huomioiden voidaan todeta, ettei uhanalaisiin luontotyyppisiin kohdistu heikentäviä tai hävittäviä vaikutuksia, eikä tutkimuksilla aiheuteta kaivoslain 11 §:ssä kiellettyä seurausta.

Kyseisten kohteiden esiintymisen voi tarkistaa SYKE:n paikkatietoaineistoista (<https://ckan.ymparisto.fi/dataset/serpentiinikalliot-ja-kivikot>).

### **Moottorikelkkareitti**

Lupa-alueen luoteiskulmaan kohdistuu osittain maastoliikennelain mukainen moottorikelkkareitti. Malminetsintä ei saa aiheuttaa vaaraa, haittaa tai vahinkoa moottorikelkkareitin käytölle ja kunnolle.

Perustelut: Kaivoslain (621/2011) 11 §, 12 §, 15 §, 69 § sekä valtioneuvoston asetus (1123/2025) 2 § ja 3 §.

## 10. Määräys malminetsintäkorvauksen suuruudesta ja maksuajankodasta

Alueella on ollut voimassa kaivoslain kaivoslain (621/2011) mukainen malminetsintälupa ML2016:0074 seitsemän (7) vuotta. Tämä päätös jatkaa malminetsintäluvan voimassaoloa kolme (3) vuotta (lupavuodet kahdeksan (8), yhdeksän (9) ja kymmenen (10)). Malminetsintäluvan haltijan on maksettava malminetsintäalueeseen kuuluvien kiinteistöjen omistajille vuotuista korvausta **40 euroa hehtaarilta** luvan voimassaoloajan. Malminetsintäalueesta lasketaan kokonaispinta-ala, ja jokaisen kiinteistön tai muiden rekisteriyksiköiden osalta pinta-ala vähintään 0,1 hehtaarin tarkkuudella.

Malminetsintäkorvaus on ensimmäiseltä vuodelta maksettava viimeistään 30 päivänä siitä, kun malminetsintälupa on tullut lainvoimaiseksi. Seuraavina vuosina korvaus on maksettava vastaavana ajankohtana.

Luvan haltijan on ilmoitettava malminetsintäkorvauksen kokonaissuorituksesta kirjallisesti kaivosviranomaiselle, kun velvollisuus on täytetty.

Mikäli hakija pienentää tai muuttaa tässä päätöksessä määrättyä malminetsintäaluetta muutoshakemuksella, määräytyy uusi malminetsintäkorvaus maanomistajalle seuraavasta tämän lupapäätöksen maksupäivästä alkaen muutospäätöksessä määrättävän pinta-alan mukaan.

Perustelut: Määräys perustuu kaivoslain (621/2011) 99 §:ään, jossa säädetään malminetsintäkorvauksen suuruudesta ja maksutavasta, 51 § 67 § ja 69:ään, joissa säädetään malminetsintäluvan raukeamisesta ja muuttamisesta sekä 152.1 §:ään jossa säädetään kaivosviranomaisen on oikeudesta saada kaivoslain säännösten noudattamisen valvontaa varten tarpeelliset tiedot niiltä, joita tämän lain velvoitteet koskevat.

## 11. Määräys vahinkojen ja haittojen korvaamisesta malminetsintäalueella

Malminetsintäluvan haltijan on korvattava malminetsintäalueella tapahtuvasta kaivoslakiin (621/2011) perustuvasta toiminnasta aiheutuneet vahingot ja haitat, jollei jonkin toimenpiteen osalta korvauksesta toisin säädetä.

Perustelut: Määräys perustuu kaivoslain (621/2011) 103 §:ään, jossa säädetään vahinkojen ja haittojen korvaamisesta malminetsintäalueella.

## 12. Poronhoidolle aiheutuvien haittojen vähentämiseksi erityisellä poronhoitoalueella

Alue kuuluu Kuivasalmen paliskunnan alueeseen. Malminetsintätutkimukset on sovitettava alueella toimivan paliskunnan kanssa siten, ettei niistä aiheudu olennaista haittaa poronhoidolle. Kaivoslain 11 §:n 2 mom. 2 kohdan mukaan olennaisen haitan aiheuttaminen muulle elinkeinotoiminnalle on kielletty. Tässä luvassa on kyse tutkimustoiminnasta, joka on tutkimussuunnitelmassa esitettyjen toimien mukaan lyhytkestoista ja suhteellisen hetkellinen tapahtuma tutkimuskohteella. Tutkimuskalusto liikkuu hitaasti eikä ajata mahdollisia alueella olevia poroja tarpeettomasti. Luvanhaltijan tulee suunnitella tutkimustyöt riittävän pitkällä aikavälillä ja suorittaa toimet ajankohtana, jolloin niistä on kaikista vähän häiriötä alueella tehtävälle poronhoidolle ja paliskunnan keskeisimmille toiminta-alueille. Malminetsintäluvan haltijan on ilmoitettava paliskunnalle tutkimustöistä ja niiden aikataulusta, sekä muusta alueiden käytöstä hyvissä ajoin ennen tutkimustöiden aloittamista.

Malminetsintäluvan haltijan on otettava huomioon alueella mahdollisesti olevat poronhoidolle tärkeät rakenteet kuten esimerkiksi erotusaita ja käytettävä valmiita veräjiä kulkemiseen ja huolehdittava ettei tutkimustoiminnan seurauksena alueella hetkellisesti tapahtuva maastoliikennehäiriö lisää porojen hallitsematonta siirtymistä alueelta toiselle. Luvan haltijan tulee sopia tarvittaessa paikallisesti keinoista, joilla porojen haitallinen liikkuminen alueelta toiselle estetään.

Perustelut: Edellä mainituilla toimenpiteillä ehkäistään malminetsinnästä poronhoidolle mahdollisesti aiheutuvia haittoja erityisellä poronhoitoalueella. Kaivosviranomaisen on arvioinut sallittujen tutkimusten mahdollista haittaa ja olennaista vaikutusta, tutkimusten luonteen ja laajuuden sekä ennakoitavissa olevien vaikutusten perusteella. Määräys perustuu Poronhoitolain (848/1990) 2§:ään ja kaivoslain (621/2011) 51 §:ään.

## Hakemuksen käsittely

Jatkoaikahakemus: B2Fingold Oy	30.9.2025
Täytäntöönpanohakemus: B2Fingold Oy	30.9.2025
Kuulutus hakemuksesta: Tukes	5.11.2025
Kuulutus täytäntöönpanohakemuksesta: Tukes	5.11.2025
Lausuntopyynnöt: Tukes	5.11.2025
Selityspyyntö: Tukes	30.4.2026
Selitys: B2Fingold Oy	29.5.2026
Jatkoaikapäätös: Tukes	17.6.2026

## Lupahakemuksesta tiedottaminen

Tukes on tiedottanut hakemuksesta sekä täytäntöönpanohakemuksesta 5.11.2025 kuuluttamalla siitä 30 päivän ajan Kittilän kunnan ilmoituskanavilla. Hakemus on ollut nähtävillä myös Tukesin internet-sivuilla. Hakemus on ollut nähtävillä 12.12.2025 saakka.

Asianosaisia maanomistajia on tiedotettu hakemuksesta kirjeitse.

Lausunnot ja mielipiteet on pyydetty toimitettavaksi viimeistään 12.12.2025. Tämän päivämääränkin jälkeen toimitetut lausunnot ja mielipiteet on otettu ratkaisussa huomioon.

### Lausuntopyynnöt ja lausunnot hakemuksesta

Hakemuksesta ja täytäntöönpanohakemuksesta on lähetetty lausuntopyynnöt ja saatu lausunnot seuraavasti:

- 1) Tukesin lausuntopyyntö on lähetetty **Kittilän kunnalle** 5.11.2025. Kittilän kunta on antanut lausunnon 3.12.2025 (liite 4).
- 2) Tukesin lausuntopyyntö on lähetetty **Lapin ELY-keskukselle** 5.11.2025. Lapi ELY-keskus on antanut lausunnon 23.12.2025 (liite 5).
- 3) Tukesin lausuntopyyntö on lähetetty **Lapin maakuntamuseolle** 5.11.2025. Lapin maakuntamuseo on antanut lausunnon 8.12.2025 (liite 6).
- 4) Tukesin lausuntopyyntö on lähetetty **Kuivasalmen paliskunnalle** 5.11.2025. Kuivasalmen paliskunta ei antanut lausuntoa määräaikaa mennessä.

### Muut selvitykset lupaharkintaa varten

Kaivoslaki velvoittaa kaivosviranomaista pyytämään lausunnon lupahakemuksen käsittelyä varten mm. Lupa- ja valvontavirastolta. Mikäli pyydyissä lausunnoissa, saaduissa muistutuksissa tai mielipiteissä tuodaan esiin seikkoja, jotka voisivat muodostaa kaivoslain 46 §:ssä tarkoitetun luvan myöntämisen esteen, tulee kaivosviranomaisen ratkaista, voidaanko lupa kuitenkin kaivoslaissa säädetystä esteestä huolimatta myöntää, jos este on mahdollista poistaa lupamääräyksillä tai pienentämällä alueen koko. Lupakohtaisien (9.2) määräysten tarkoituksena on varmistaa, että lausunnoissa, muistutuksissa tai mielipiteissä esiin nostetut seikat huomioidaan niin, ettei kaivoslain vastaista toimintaa tai vaikutusta synny.

Lupa- ja valvontavirasto (LVV) valvoo luonnonsuojelulain säännösten noudattamista sekä käyttää luonnonsuojelun yleisen edun puhevaltaa. Malminetsintälupahakemuksesta on pyydetty lausunto Lapin elinkeino-, liikenne- ja ympäristökeskukselta erityisesti niiden luonnonsuojelu- ja ympäristönäkökohtien arvioimiseksi, joilla on merkitystä lupaharkinnassa.

Luonnonsuojelulain (9/2023) 117 §:ssä säädetään tietojärjestelmästä, joka koostuu Suomen luonnon monimuotoisuutta ja siihen vaikuttavista toimintoja koskevista tiedoista. Ympäristöministeriö, elinkeino-, liikenne- ja ympäristökeskus, Metsähallitus, Suomen ympäristökeskus ja Luonnontieteellinen keskusmuseo toimivat kukin luonnonsuojelun tietojärjestelmän rekisterinpitäjinä niiden tietojen osalta, jotka ne järjestelmään tallentavat. Ympäristöministeriö vastaa tietojärjestelmän sisällöllisestä ja toiminnallisesta kehittämisestä yhteistyössä sen ylläpitäjien kanssa. Luonnonsuojelun tietojärjestelmä muodostuu tiedoista, jotka tallennetaan tai on tallennettu edellä mainittujen ylläpitäjien tietojärjestelmiin, rekistereihin ja asianhallintajärjestelmiin. Viranomaisportaali tarjoaa viranomaisille suoran pääsyn kaikkeen tarkkaan lajitietoon, mukaan lukien sellaiset tiedot, jotka avoimessa Laji.fi-palvelussa on luonnonsuojelullisista syistä karkeistettu tai piilotettu. Viranomaisportaalissa käsitellään sensitiivisiä tietoja, kuten uhanalaisten eläin- ja kasvilajien esiintymiä sekä arvokkaiden luonnonalueiden suojeluun liittyviä tietoja, minkä vuoksi näitä tietoja ei voida kirjata päätökseen. Kaivosviranomainen on lisäksi tarkistanut lupa-aluetta koskevat tiedot Laji.fi-viranomaisportaalista ja hyödyntänyt saatavilla olevaa tietoa lupaharkinnassa arvioidessaan malminetsintälupahakemuksessa esitettyjen toimenpiteiden vaikutuksia

merkityksellisiin luonnonsuojelu- ja ympäristönäkökohtiin.

Tukes on ennen päätöksen antamista selvittänyt alueen luonnonolosuhteita muun muassa ilmakuvien, olemassa olevan tietoaineiston ja hakemukseen saatujen lausuntojen perusteella. Tutkimusalue on metsätalousmaata, jossa on harjoitettu tehokasta metsänhoitoa ja hakkuita. Selvitysten perusteella Tukes on katsonut, että suunnitelluista tutkimustoimenpiteistä, ottaen huomioon toiminnan laadun ja laajuuden, ei aiheudu haittaa ihmisten terveydelle, vaaraa yleiselle turvallisuudelle, olennaista haittaa muulle elinkeinotoiminnalle, merkittäviä muutoksia luonnonolosuhteissa, harvinaisten tai arvokkaiden luonnonesiintymien olennaista vahingoittumista, merkittävää maisemallista haittaa eikä muutakaan merkittävää vahingollista ympäristövaikutusta. Luvanhakija on kuvannut toimenpiteidensä vaikutuksia hakemuksessa sekä siihen liitetyssä kaivannaisjätehuoltosuunnitelmassa.

Tämän malminetsintäluvan perusteella ei ole tarkoitus toteuttaa koelouhintaa eikä muita toimenpiteitä, jotka laajuudeltaan tai vaikutuksiltaan vastaisivat koelouhintaa. Toimintaa ei myöskään ole suunniteltu harjoitettavaksi asemakaava-alueella.

Alueella hetkellisesti suoritettavien tutkimustoimenpiteiden ei katsota aiheuttavan merkittävää häiriötä Suomen pesimälinnustolle, joka on pääosin luonnonsuojelulailla rauhoitettua. Suomessa seurataan lajien uhanalaisuutta, ja uhanalaisuustilanne on tarkasteltavissa Punaisen kirjan verkkopalvelussa (YM & SYKE, 2019), osoitteessa <https://punainenkirja.laji.fi>. Julkaisussa esitetään myös lajien uhanalaisuuteen johtaneet syyt sekä tulevaisuuden uhkatekijät. Tässä malminetsintäluvassa sallittuja menetelmiä ei mainita uhanalaisuuden aiheuttajina eikä tulevaisuuden uhkatekijöinä.

#### **Natura tarveharkinta**

Lupa-alue sijoittuu muutamilta kohdilta n.100 m päähän Tollovuoma-Silmäsvuoma-Mustaoja-Nunaravuoma -Natura-alueeseen (FI1300608)) Natura 2000-alueesta. Natura 2000 –verkoston tavoitteena on saavuttaa luontodirektiivissä yksilöityjen luontotyyppien ja luonto- ja lintudirektiivissä yksilöityjen lajien suotuisa suojelutaso.

Luontodirektiiviin sisältyy epäsuorasti vaatimus varovaisuusperiaatteen soveltamisesta, jos vaikutuksista on epävarmuutta. Natura 2000 -alueiden suojelutavoitteet pitää asettaa etusijalle. Eräissä tilanteissa arviointivelvollisuus koskee myös olemassa olevan tai ehdotetun Natura 2000 -alueen ulkopuolella toteutettavia hankkeita ja suunnitelmia. Näin on silloin, jos sillä todennäköisesti on Natura 2000 -alueelle ulottuvia **merkittäviä haitallisia vaikutuksia**. Siten esimerkiksi melua aiheuttavan lentokentän rakentaminen Natura 2000 -alueen kylkeen tai lintuvuden vesitalouden muuttaminen tiepenkereellä saattaisi edellyttää pykälässä tarkoitettua arviointia, vaikka itse Natura 2000 -alueeseen ei koskettaisikaan. Olennaista ratkaisutilanteessa onkin lähestyä asiaa siltä kannalta, onko suojeluratkaisun suhteellisuus (kohtuullisuus) otettu huomioon jo suojelusta päätettäessä. Jos suojelun oikeusvaikutukset koskisivat laajoja yksityisomistuksessa olevia kiinteistöjä tai muita, joiden oikeuteen tai etuun asia saattaa vaikuttaa, on heitä ollut kuultava hallintolain mukaisesti ennen päätöksentekoa. Tätä päätöstä ratkaistaessa ei edellytetä mitään poikkeuslupaa luonnonsuojelulaista, sillä tutkimusalue sijoittuu kokonaisuudessaan suojelun ulkopuolelle, eikä suunnitelluista tutkimuksista voi perustellusti arvioida aiheutuvan alueelle ulottuvia merkittäviä haitallisia vaikutuksia.

Viranomaisen saa pääsääntöisesti myöntää luvan vain, jos hanke tai suunnitelma ei merkittävästi heikennä Natura 2000 -alueen tai valtioneuvoston Natura 2000 -verkostoon ehdottaman alueen luonnonarvoja. Hakijan tulee ensisijaisesti pyrkiä osoittamaan puolueettomasti ja näyttöön tukeutuen, että merkittäviä vaikutuksia Natura 2000 -alueeseen ei todennäköisesti aiheudu. Elinkeino-, liikenne- ja ympäristökeskuksen ja aluetta hallitsevan viranomaisen lausunnoille asiaan on luonnollisesti annettava huomattava paino, malminetsintäluvan ratkaiseminen on kuitenkin kaivosviranomaisen harkinnassa.

Hakija on toimittanut selityksen (Liite 7), jossa on näyttöön tukeutuen kuvattu tutkimustoimien meluvoimakkuutta. Kyseessä on siis hetkellinen, ei pitkäaikainen kairaustapahtuma, joka suhteutettuna lupa-alueen laajuuteen ja lupa-aikaan ei ole merkittävä häiriön lähde sijaitessaan suojelualueen ulkopuolella. Suunniteltuja tutkimuksia ei voida katsoa sellaisiksi, jotka vaikuttaisivat alueella esiintyvien lajien kantoihin vähentävästi. Kun lisäksi otetaan huomioon, että malminetsinnästä aiheutuvat vaikutukset kohdistuvat lähtökohtaisesti kulloisellekin malminetsintäalueelle, ei hakemuksen mukaisesta toiminnasta sen laatu ja laajuus huomioon ottaen ei aiheudu ennalta arvioiden merkittäviä yhteisvaikutuksia.

Tukesilla on käytössään useita kymmeniä erilaisia tutkimuksia ja selvityksiä malminetsinnän tosiasiallisista vaikutuksista erilaisiin luontoarvoihin. Vastaavanlaisia malminetsintätutkimuksia samanlaisella tutkimuskalustolla on tehty myös varsinaisilla Natura-alueella. Kaikkien näiden tutkimusten keskeinen johtopäätelmä on ollut, että olemassa olevaan luontotietoon, muuhun tieteelliseen tietoon, selvityksiin ja seurantatuloksiin perustuen, malminetsintätutkimustoiminnan ei voida olettaa aiheuttavan sen kaltaisia merkittäviä haitallisia vaikutuksia Natura alueen luontoarvoille

### **Kallioperäkairaus, vedet ja kairausapuvaineet**

Tukesilla on ollut lupaharkinnan tukena useita kymmeniä erilaisia ympäristöselvityksiä ja luontotutkimuksia. Pelkästään malminetsinnässä käytettävään kairausveteen liittyviä tutkimuksia on tehty yli 10 kappaletta vuosina 2011–2024. Kaikkia tutkimuksia yhdistää se, että niiden johtopäätöksissä on päädytty samankaltaisiin tuloksiin, eli siihen että kallioperäkairaus ei aiheuta merkittäviä vaikutuksia vesien laatuun. Malminetsinnän ympäristövaikutuksia on tämän lisäksi selvitetty useissa Natura vaikutustenarvioinneissa, jotka ovat käsittäneet laajan joukon maastossa tehtyjä kartoituksia ja kasvi- ja vesivaikutusseurantoja. Vuosien 2011–2024 aikana luontoselvityksiin on käytetty useita kymmeniä miljoonia euroja. Edellä mainittujen tutkimusten ja selvitysten lisäksi Tukes valvoo itse maastossa vuosittain yksittäisiä tutkimuskohteita riskiperusteisesti noin 25–30 kohdetta vuodessa. Kairakoneen käytössä ollaan siirtymässä hydrauliiikan sijasta mm. käyttämään sähkömoottoreita, eikä kairaustyössä tarvita muutoinkaan öljyä, vaan jäähdytys tehdään puhtaalla vedellä. Tällöin vaikutukset maankamaraan ja vesiin on minimaaliset. Kairakone tekee työnsä paikallaan, jolloin mahdolliset bioöljyvuodot on helppo havaita heti ja korjata tilanne.

### **Tutkimustoiminnasta syntyvät äänet**

Kallioperäkairauksesta syntyvä ääni jää tasoltaan sellaiseksi, ettei sillä ole merkittäviä haitallisia tai häiriötä aiheuttavia vaikutuksia lupa-alueen ulkopuolella. Äänen syntyminen liittyy tavanomaiseen tutkimusvälineistön ja siihen liittyvien toimintojen käyttöön, minkä vuoksi äänen voimakkuus, kesto ja luonne pysyvät rajattuina ja ennakoitavissa. Ääni on tasaista, toistuvaa ja suhteellisen tasaisena jatkuvaa. Kallioperäkairaus on luvanvoimassaoloaikaan verrattuna lyhytkestoinen, ja tutkimuskohteella aiheutuu ääntä vain rajatun määräjän.

Tukes käyttää kairakoneen melua arvioidessaan mittaustuloksiin perustuvaa tietoa. Tuoreimman mittaustutkimuksen mukaan, kairakoneen ääni on n. 100m päässä 40-45 desibelin mittaluokkaa. Vertaukseksi esimerkiksi puiden lehtien havina on n. 45 desibelin mittaluokkaa ja sateen ropina ikkunaa vasten on n. 50 desibeliä. 200 metrin päässä kairakoneen ääntä ei enää erota luonnon taustamelusta.

## **Muistutukset ja mielipiteet**

Hakemuksen johdosta esitettiin 1 muistutus.

Henkilötietoihin sovelletaan tietosuojalakia (1050/2018) ja EU:n yleistä tietosuoja-asetusta (GDPR). Hakemukseen jätetyt muistutukset ja mielipiteet liitetään hakijalle toimitettavaan, sähköisesti allekirjoitettuun päätökseen.

## Hakijan selitys

Hakijalta pyydettiin selitys Lapin ELY-keskuksen lausuntoon liittyen 30.4.2026. Hakija toimitti selityksen 29.5.2026.

## Tukesin kannanotto lausunnoissa ja muistutuksissa esitettyihin yksilöityihin vaatimuksiin

Lausunnoissa, muistutuksissa ja mielipiteissä esitetyt asiat on otettu lupapäätöksessä huomioon lupamääräyksin.

Pitkäaikaisesta seurannasta saatujen tutkimustulosten mukaan malminetsinnällä ei ole merkittäviä vaikutuksia pohja- tai pintavesiin. Malminetsinnän vaikutuksia mm. pohjaveteen on seurattu jo kymmeniä vuosia alueilla, joilla on poikkeuksellisia luontoarvoja, esim. raporteissa, jotka liittyvät Viiankiaapa- ja Mustiaapa- Kaattasjärvi -Natura-arviointeihin. Tutkimustulosten mukaan veden laadussa ei ole tapahtunut merkittäviä muutoksia aiempaan verrattuna. Kaivosviranomaisen ei näe tarpeelliseksi määrätä yksityisten talousvesikaivojen tarkkailua 500 metrin säteellä lupa-alueen koneellisen näytteenoton kohteista talousvesikaivojen veden laadun ja pinnan osalta.

Luonnonsuojelulain (9/2023) 35§ mukaisesti, jos hanke tai suunnitelma joko yksinään tai tarkasteltuna yhdessä muiden hankkeiden ja suunnitelmien kanssa todennäköisesti merkittävästi heikentää valtioneuvoston Natura 2000 -verkostoon ehdottaman tai verkostoon sisällytetyn alueen niitä luonnonarvoja, joiden suojelemiseksi alue on sisällytetty tai on tarkoitus sisällyttää Natura 2000 -verkostoon, hankkeen toteuttajan tai suunnitelman laatijan on asianmukaisella tavalla arvioitava nämä vaikutukset sen kannalta, miten ne vaikuttavat alueen suojelutavoitteisiin.

Kaivosviranomaisen on harkinnut Natura-arvioinnin tarpeellisuutta. Kaivosviranomaisen toteaa, että asiassa saadun selvityksen perusteella, hakemuksen kohteena oleva malminetsintätoiminta on luonteeltaan ajallisesti rajattua, paikallista ja vaikutuksiltaan vähäistä. Toiminta sijoittuu pääosin talouskäytössä olevalle alueelle ja etäisyys Natura-alueeseen sekä maaston ominaisuudet rajoittavat mahdollisten vaikutusten leviämistä. Ottaen huomioon toiminnan luonne, käytettävät työmenetelmät sekä esitetty selvitys vaikutuksista, kaivosviranomaisen yhtyy yhtiön näkemykseen siitä, ettei toiminnasta todennäköisesti aiheudu merkittävää heikentymistä Natura-alueen suojeluperusteena oleville luontoarvoille.

Nyt kyseessä on jatkoaikahakemus ja toimintaa on harjoitettu alueella jo aiemmilla lupakausilla ilman, että toiminnasta olisi havaittu aiheutuneen haitallisia vaikutuksia Natura-alueen suojeluperusteena oleviin luontoarvoihin. Nyt haetut tutkimusmenetelmät ja niiden laajuus vastaavat olennaisilta osin aikaisemmillä lupakausilla toteutettua toimintaa. Näin ollen Natura-arvioinnin laatimista ei tässä tapauksessa voida pitää tarpeellisena.

## Tiedoksi luvan haltijalle

### Kaivoslain (621/2011) suhde muuhun lainsäädäntöön

Sen lisäksi, mitä kaivoslaissa säädetään, sovelletaan kaivoslain mukaista lupa- tai muuta asiaa ratkaistaessa ja muutoin tämän lain mukaan toimittaessa muun muassa; luonnonsuojelulakia (9/2023), ympäristönsuojelulakia (527/2014), erämaalakia (62/1991), maankäyttö- ja rakennuslakia (132/1999), vesilakia (587/2011), poronhoitolakia (848/1990), säteilylakia (592/1991), ydinenergialakia (990/1987), muinaismuistolakia (295/1963), maastoliikennelakia (1710/1995), patoturvallisuuslakia (494/2009), hallintolakia (434/2003), laki sähköisestä asioinnista viranomaistoiminnassa (13/2003), saamelaiskäräjä lakia (974/1995), saamen kielilakia (1086/2003), kielilakia (423/2003), lakia ulkomaalaisten

yritystojen seurannasta (172/2012), lakia eräiden kiinteistönhankintojen luvanvaraisuudesta (470/2019), lakia valtion etuosto-oikeudesta eräillä alueilla (469/2019), lakia kiinteän omaisuuden ja erityisten oikeuksien lunastuksesta kansallisen turvallisuuden varmistamiseksi (468/2019). Malminetsintäluvan haltijan on aina noudatettava Suomen lainsäädäntöä ja asiaan liittyviä muita kansainvälisiä sopimuksia.

### **Maastossa liikkuminen**

Maastoliikennelain (1710/1995) 4.1 §:n ja 4.2 §:n 9-kohdan mukaan kaivoslaissa (621/2011) tarkoitettulla malminetsintäalueella ja 30 metrin etäisyydellä sen rajasta moottorikäyttöisellä ajoneuvolla liikkuminen ei edellytä maanomistajan tai haltijan lupaa, kun kyse on asianomaisessa malminetsintäluvassa tai kaivosluvassa tarkoitettun toiminnan kannalta välttämättömästä liikkumisesta. Mikäli malminetsintäalue rajautuu alueeseen, jolla liikkumista on rajoitettu (esim. luonnonsuojelualue), malminetsintäalueen rajan ulkopuolella tarvitaan alueen hallinnasta vastaavan viranomaisen suostumus.

Viitaten lupamääräykseen 9, malminetsintäluvan haltija veloitetaan rajoittamaan malminetsintä ja malminetsintäalueen käyttö tutkimustyön kannalta välttämättömiin toimenpiteisiin. Malminetsinnästä ei saa aiheutua merkittäviä muutoksia luonnonolosuhteissa, harvinaisten tai arvokkaiden luonnonesiintymien olennaista vahingoittamista, merkittävää maisemallista haittaa. Alueen koskemattomuuteen, joka liittyy alueen suojelutavoitteisiin, on säilytettävä. Aiheutetut vahingot on korvattava maanomistajalle.

### **Luvan muuttaminen ja raukeaminen**

Malminetsintäluvan haltijan on kaivoslain (621/2011) 69 §:n mukaan haettava malminetsintäluvan muuttamista, jos tutkimussuunnitelmaa muutetaan tai täydennetään siten, että lupamääräyksiä on tarpeen tarkistaa. Luvanhaltija voi lisäksi hakea malminetsintäluvan muuttamista lupamääräysten tarkistamiseksi, kun luvan mukaista toimintaa on tarpeen muuttaa.

Kaivosviranomaisen on (621/2011) 67 §:n mukaan päätettävä, että malminetsintälupa raukeaa, jos luvanhaltija tekee asiaa koskevan ilmoituksen. Luvanhaltija on velvollinen tekemään ilmoituksen, jos tarkoituksena ei enää ole harjoittaa lupaan perustuvaa toimintaa. Malminetsintälupa raukeaa ilmoituksen saavuttua kaivosviranomaiselle.

### **Luvan voimassaolon jatkaminen**

**Malminetsintäluvan voimassaolon jatkamisen edellytyksistä säädetään kaivoslain (621/2011, sekä 505/2023) 61 §, 61a § sekä 61 b §:ssä.**

Kaivoslain (621/2011) 61.1 §:n mukaan malminetsintäluvan voimassaoloa voidaan jatkaa enintään kolme vuotta kerrallaan siten, että lupa on voimassa yhteensä enintään viisitoista vuotta.

Kaivoslain (621/2011) 61.2 §:n mukaan malminetsintäluvan voimassaolon jatkamisen edellytyksenä on, että:

- 1) malminetsintä on ollut tehokasta ja järjestelmällistä;
- 2) esiintymän hyödyntämismahdollisuuksien selvittäminen edellyttää jatkotutkimuksia;
- 3) luvanhaltija on noudattanut tässä laissa säädettyjä velvollisuuksia samoin kuin lupamääräyksiä;
- 4) voimassaolon jatkamisesta ei aiheudu kohtuutonta haittaa yleiselle tai yksityiselle edulle.

Kaivoslain (621/2011) 66 §:n mukaan malminetsintäluvan voimassaolon jatkamista varten

lupaviranomaiselle on ennen luvan voimassaolon päättymistä toimitettava lupahakemus sekä lupaharkinnan kannalta tarpeelliset ja luotettavat selvitykset edellä mainituista voimassaolon jatkamisen edellytyksistä.

Kaivostoiminnasta annetun valtioneuvoston asetuksen (1123/2025) 27.2 §:n mukaan hakemuksesta tulee käydä ilmi hakijan haluamat muutokset lupa-alueeseen tai muut merkittävät muutokset sekä asianosaisissa tapahtuneet muutokset. Asetuksen 27.3 §:n mukaisesti hakemukseen tulee liittää lupaharkinnan kannalta tarpeellinen ja luotettava selvitys:

- 1) hakemuksen kohteena olevan luvan nojalla tehdyistä toimenpiteistä ja niiden tuloksista;
- 2) alueelle kohdistuneiden tutkimuskustannusten määrästä;
- 3) esiintymän hyödyntämismahdollisuuksista ja jatkotutkimusten tarpeellisuudesta;
- 4) perustelut aluerajaukselle.

Lisäksi hakemukseen sovelletaan vastaavasti, mitä lupahakemuksesta säädetään kaivoslain (621/2011) 34 §:ssä.

### Lupapäätöksestä tiedottaminen

Lupapäätös on toimitettu päätöksenantopäivänä:

- B2Fingold Oylle (hakija)

Jäljennös päätöksestä on toimitettu antopäivänä

- Kittilän kunnalle,
- Lupa- ja valvontavirastolle,
- Lapin maakuntamuseolle tiedoksi,
- Kuivasalmen paliskunnalle,
- niille, jotka ovat jäljennöstä erikseen pyytäneet

Päätöksen antamisesta on ilmoitettu

- maanomistajille (kirjeitse)
- asianosaisille, joita asia erityisesti koskee
- muistutuksen esittäjille
- niille, jotka ilmoitusta ovat erikseen pyytäneet

Tukes toimittaa Maanmittauslaitokselle malminetsintäluvasta tiedot merkittäväksi kiinteistötietojärjestelmään.

Perustelut: Päätöksestä tiedottaminen ja siinä noudatettu menettely perustuvat kaivoslain (621/2011) lupapäätöksestä tiedottamista koskevaan 58 §:ään.

### Päätösmaksu

Tästä päätöksestä perittävä maksu on **4295 €**. Valtion talous- ja henkilöstöhallinnan palvelukeskus lähettää laskun hakijalle.

Maksu perustuu hakemuksen vireille tullessa voimassa olleeseen asetukseen Turvallisuus- ja kemikaaliviraston maksullisista suoritteista (797/2024).

### Muutoksenhaku

Tähän päätökseen saa kaivoslain (621/2011) 162 §:n nojalla hakea muutosta

valittamalla **Pohjois-Suomen hallinto-oikeuteen.**

Valitus on tehtävä kirjallisesti 30 päivän kuluessa päätöksen tiedoksisaannista (808/2019, 13 §). Päätöksen tiedoksisaannin katsotaan tapahtuneen seitsemäntenä päivänä päätöksen julkaisemisesta. Liitteenä olevasta valitusosoituksesta ilmenee, miten muutosta haettaessa on meneteltävä.

Päätöksestä perittävästä maksusta valitetaan samassa järjestyksessä kuin pääasiasta.

## Lisätietoja

kaivosasiat@tukes.fi tai ylitarkastaja Matti Ohtamaa puh. 0295 052 289

Asian on esitellyt ylitarkastaja Matti Ohtamaa ja ratkaissut johtava asiantuntija Ilkka Keskitalo. Tämä asiakirja on allekirjoitettu sähköisesti. Allekirjoittajan henkilöllisyyden ja allekirjoituksen ajankohdan voi varmistaa allekirjoitusta klikkaamalla ja asiakirjan aitous voidaan todentaa sähköisesti. Jos asiakirjaa muutetaan jälkikäteen, allekirjoitus ei ole enää kelvollinen. Sähköinen asiakirja on alkuperäiskappale, eikä allekirjoituksen oikeellisuutta voi varmistaa paperitulosteesta. Alkuperäisen sähköisen asiakirjan voi tarvittaessa pyytää Tukesin kirjaamosta.

## LIITTEET

Liite 1	ML2016:0074 lupakartta
Liite 2	Tilakohtaiset pinta-alat malminetsintälupa-alueella
Liite 3	Asianosaiset maanomistajat
Liite 4	Kittilä kunnan lausunto
Liite 5	Lapin ELY-keskuksen lausunto
Liite 6	Lapin maakuntamuseon lausunto
Liite 7	Yhtiön selitys

## VALITUSOSOITUS

### Valitusviranomainen

Päätökseen saa hakea muutosta valittamalla sille hallinto-oikeudelle, jonka tuomiopiirissä pääosa tässä päätöksessä tarkoitettusta alueesta sijaitsee. Toimivaltainen hallinto-oikeus on mainittu valitusosoituksen lopussa. Valituskirjelmä osoitetaan valitusviranomaiselle ja se on toimitettava valitusajassa hallinto-oikeuden kirjaamoon.

### Valitusaika

Valitus on tehtävä kirjallisesti 30 päivän kuluessa päätöksen tiedoksisaannista. Päätöksen tiedoksisaannin katsotaan tapahtuneen seitsemäntenä päivänä päätöksen julkaisemisesta.

### Valitusoikeus

Malminetsintälupaa, kaivoslupaa ja kulanhuuhtontalupaa koskevaan päätökseen, mainitun luvan voimassaolon jatkamista, raukeamista, muuttamista ja peruuttamista koskevaan päätökseen sekä kaivostoiminnan lopettamispäätökseen saa hakea muutosta:

- 1) asianosainen;
- 2) rekisteröity yhdistys tai säätiö, jonka tarkoituksena on ympäristön-, terveyden- tai luonnonsuojelun taikka asuin ympäristön viihtyisyyden edistäminen ja jonka sääntöjen mukaisella toiminta-alueella kysymyksessä olevat ympäristövaikutukset ilmenevät;
- 3) toiminnan sijaintikunta tai muu kunta, jonka alueella toiminnan haitalliset vaikutukset ilmenevät;
- 4) elinkeino-, liikenne- ja ympäristökeskus ja muu asiassa toimialallaan yleistä etua valvova viranomainen;
- 5) saamelaiskäräjät sillä perusteella, että luvassa tarkoitettu toiminta heikentää saamelaisten oikeutta alkuperäiskansana ylläpitää ja kehittää omaa kieltään ja kulttuuriaan;
- 6) kolttien kyläkokous sillä perusteella, että luvassa tarkoitettu toiminta heikentää kolttien elinolosuhteita ja mahdollisuuksia harjoittaa elinkeinoja.

Kaivosviranomaisella on lisäksi oikeus valittaa sellaisesta päätöksestä, jolla hallinto-oikeus on muuttanut sen tekemää päätöstä tai kumonnut päätöksen.

### Valituksen sisältö

Valituskirjelmässä on ilmoitettava

- päätös, johon haetaan muutosta
- miltä kohdin päätökseen haetaan muutosta ja mitä muutoksia siihen vaaditaan tehtäväksi
- perusteet, joilla muutosta vaaditaan
- mihin valitusoikeus perustuu, jos valituksen kohteena oleva päätös ei kohdistu valittajaan
- valittajan nimi ja kotikunta
- postiosoite ja puhelinnumero, joihin asiaa koskevat ilmoitukset valittajalle voidaan toimittaa

Jos valittajan puhevaltaa käyttää hänen laillinen edustajansa tai asiamiehensä tai jos valituksen laatijana on joku muu henkilö, valituskirjelmässä on ilmoitettava myös tämän nimi ja kotikunta.

Valittajan, laillisen edustajan tai asiamiehen on allekirjoitettava valituskirjelmä, ellei valituskirjelmää toimiteta sähköisesti (telekopiona tai sähköpostilla).

## Valituksen liitteet

Valituskirjelmään on liitettävä

- päätös, johon haetaan muutosta valittamalla, alkuperäisenä tai jäljennöksenä
- asiakirjat, joihin valittaja vetoaa vaatimuksensa tueksi, jollei niitä ole jo aikaisemmin toimitettu viranomaiselle
- asiamiehen valtakirja

## Valituskirjelmän toimittaminen perille

Valituskirjelmän voi viedä valittaja itse tai hänen valtuuttamansa asiamies. Valituskirjelmä liitteineen voidaan myös lähettää postitse, telekopiona tai sähköpostilla. Postiin valituskirjelmä on jätettävä niin ajoissa, että se ehtii perille valitusajan viimeisenä päivänä ennen aukioloajan päättymistä. Hallinto-oikeudessa kirjaamon aukioloaika on klo 8.00–16.15. Sähköisesti (telekopiona tai sähköpostilla) toimitetun valituskirjelmän on oltava toimitettu niin, että se on käytettävissä vastaanottolaitteessa tai tietojärjestelmässä määräajan viimeisenä päivänä ennen virka-ajan päättymistä.

Valittajalta peritään hallinto-oikeudessa **oikeudenkäyntimaksu 310 euroa**. Tuomioistuinten ja eräiden oikeushallintoviranomaisten suoritteista perittävistä maksuista annetussa laissa (701/1993) on erikseen säädetty eräistä tapauksista, joissa maksua ei peritä.

Toimivaltaisen hallinto-oikeuden yhteystiedot muutoksenhakua varten:

### **Pohjois-Suomen hallinto-oikeus**

käyntiosoite: Torikatu 34–90, 90100 Oulu

postiosoite: PL 189, 90101 Oulu

puhelin: 029 56 42800

faksi: 029 56 42841

sähköposti: [pohjois-suomi.hao@oikeus.fi](mailto:pohjois-suomi.hao@oikeus.fi)

Valituksen voi tehdä myös hallinto- ja erityistuomioistuinten asiointipalvelussa osoitteessa: <https://asiointi2.oikeus.fi/hallintotuomioistuimet>



Kiinteistötunnus	Pinta-ala (ha)
261-404-2-36	15,72
261-404-2-33	1,04
261-404-2-15	25,45
261-893-13-1	437,26
261-404-16-45	0,91
261-404-2-41	4,49
261-404-9-23	1,95
261-404-45-2	2,84
261-404-2-29	27,80
261-404-1-14	9,08
261-404-1-12	13,50
261-404-2-19	12,16
261-404-2-40	3,65
261-404-2-42	11,04
261-404-27-12	19,87
261-404-9-26	11,57
261-404-1-10	3,55
261-404-1-11	0,10
261-404-2-46	6,82

261-404-2-34	6,76
261-404-2-28	27,60
261-404-2-44	3,61
261-404-2-39	8,53
261-404-1-7	15,37
261-404-876-1	0,86
261-404-27-3	11,15
261-404-27-8	24,37
261-404-2-45	0,14
261-404-26-4	5,43
261-404-2-27	0,45
261-404-876-6	1,58
261-404-13-35	28,72
261-404-20-2	66,19
261-404-36-9	3,72
261-404-36-2	4,06
261-404-2-35	7,55
261-404-26-6	38,91
261-404-26-5	9,41
261-404-27-6	36,94

Pinta-ala yhteensä: **910.16 ha**



**Lausunto B2Fingold Oy:n malminetsintäluvan jatkoaikahakemuksesta, Tepsa 1, ML2016:0074**

Khall 18.11.2025 § 445  
588/10.01.01/2025

Valmistelija

Maanmittausteknikko Veli-Matti Virtanen, puh. 040 581 1889

B2Fingold Oy on jättänyt Tukesille Kittilän kunnan alueelle, Kuivasalmen paliskunnan erityiselle poronhoitoalueelle kohdistuvan jatkoaikahakemuksen koskien Tepsa 1 - nimistä malminetsintälupa-alueita. Lausunto tulee antaa Tukesille 12.12.2025 mennessä.

Malminetsintäalueen pinta-ala on 910,16 ha.

Hakemuksen mukaan malminetsintälupa-alueella ei sijaitse luonnonsuojelualueita eikä pohjavesialueita. Alueen lounaispuolella vähintään 100 metriä lupa-alueesta sijaitsevat luonnonsuojelualueet: Kelontekemän jakokunnan luonnonsuojelualue, Kuolajärvi-Siikajärvi-Julmajärvi ja Tollovuoma-Silmäsvuoma-Nunarvuoma. Pohjavesialue Tepsa (12261207) sijaitsee noin 1,4 km lupa-alueesta etelään.

Hakemuksen mukaan alueelta on mahdollista löytää kultaa, nikkeliä, sinkkiä, kuparia, palladiumia, platinaa, hopeaa ja lyijyä sisältäviä kaivosmineraaleja. Arvio perustuu alueen geologiseen ympäristöön ja suoritettuihin tutkimuksiin.

Hakemusalueelle suunnitellaan timanttikairausta ja geofysiikan mittauksia. Lisäksi alueella tutkimusmenetelmiin voivat kuulua: geologinen kartoitus ja näytteenotto vasaralla, moreeninäytteenotto, tutkimusojien kaivaminen, pohjamoreeninäytteenotto tela-alustaisella koneella ja erilaiset tela-alustaiset kallioperäkairausmenetelmät.

Hakemuksen mukaan yhtiön tarkoituksena on suorittaa alueella timanttikairausta eli syväkairausta. Kairauksen yhteydessä maanpinnalle kerääntyy kaivannaisjätteeksi luokiteltavaa kairaussoijaa. Kairaussoija ei yleensä sisällä ihmiselle tai ympäristölle haitallisia aineita. Kaivannaisjätehuoltosuunnitelma esitetty hakemuksen Liitteessä 1.

Hakemuksen Liitteessä 2 on esitetty malminetsintätoiminnan vaikutukset ympäristön- ja luonnonsuojeluun, vesistöihin, pohjaveteen, ihmiseen ja maa- kallioperään. Lähin luonnonsuojelualue sijaitsee noin 100 metrin päässä lupa-alueesta, Hakija katsoo, että tällä etäisyydellä esitetyn kaltainen toiminta ei heikennä luonnonsuojelukohteiden luontoarvoja.

Malminetsintäalueen läheisyydessä ei sijaitse rakennuksia. Hakijan näkemyksen mukaan toiminnan vaikutukset lähialueen asukkaisiin ja muihin käyttäjiin on vähäistä ja/tai hetkellistä. Tutkimukset pyritään suorittamaan asianosaisia kuullen ja yhteistyössä neuvotellen.

Hakemuksen mukaan alueelle harjoitetaan poronhoitoa Kuivasalmen paliskunnan toimesta. Tutkimustoiminta suunnitellaan poronhoidon tarpeita kuunnellen, niin että siitä on mahdollisimman vähän haittaa poronhoidolle. Hakija välttää vahingoittamasta poronhoitoon liittyviä rakenteita maastossa ja tiedottaa paliskuntaa välittömästi havaitsemistaan vaurioista ja turvallisuusriskeistä.

Hakija tiedottaa tutkimuksistaan hyvissä ajoin ennen suunniteltujen töiden aloittamista. Tutkimuksista tiedotetaan maanomistajia, paliskuntaa, kaivosviranomaista, Lapin maakuntamuseota, Metsähallitusta ja ELY-keskusta.

Hakija huolehtii alueen kunnostamisesta, siistimisestä ja sen saattamisesta mahdollisimman luonnonmukaiseen tilaan heti maastotutkimusten jälkeen. Kairauspaikat osoitetaan puupaaluilla. Mahdolliset maahan jätetyt maaputket katkaistaan lähellä maanpintaa ja kairareiät tulpataan tarpeen mukaan. Tutkimusojat täytetään tutkimusten päätyttyä.

Hakija hakee malminetsintäluvan jatkoaikahakemukselle Kaivoslain 169 §:n mukaista täytäntöönpanomääräystä mahdollisesta muutoksenhausta huolimatta.

Perusteluina hakemukselleen hakija on esittänyt mm. seuraavaa:

- Vireillä olevassa jatkoaikahakemuksessa mainitut tutkimukset/tutkimusmenetelmät eivät eroa laajuudeltaan tai ympäristövaikutuksiltaan jo aikaisemmin myönnetystä luvasta.
- Toiminta on ollut järjestelmällistä ja tehokasta. Edellisen lupakauden aikana malminetsintään on jo käytetty 141 357 euroa.
- Malminetsintälupa-alueella suoritettut tutkimukset ovat vahvistaneet alueen malmipotentialin. Jatkotutkimukset ovat tarpeen esiintymän laajuuden ja hyödyntämismahdollisuuksien selvittämiseksi.
- Hakija on noudattanut malminetsintälupapäätöksessä annettuja lupamääräyksiä- Lainsäädäntöön perustuvia velvollisuuksia ei ole laiminlyöty.
- Malminetsintälupa voi kaivosalin mukaan olla voimassa yhteensä 15 vuotta ja kyseinen lupa on ollut voimassa 7 vuotta. Yhtiön aikomuksena on jatkaa alueen malmipotentialin selvittämistä vastuullisesti ja kaivoslain edellyttämällä tavalla. Rahoitus ja asiantuntemus esitettyyn toimintaan löytyy, kaivoslain § 61 täyttyy eikä jatkoajan myöntämiselle hakijan näkemyksen mukaan ole estettä.

Kartta malminetsintä lupa-alueesta esityslistan ja pöytäkirjan liitteenä, asiakirjat esityslistan oheismateriaalina.

Esittelijä

Kunnanjohtaja Kurula Timo

Päätösehdotus

Kunnanhallitus päättää lausuntonaan B2Fingold Oy:n jatkoaikahakemuksesta koskien Tepsa 1 -nimistä malminetsintä lupaa ja hakemuksesta luvan täytäntöönpanemiseksi muutoksenhausta huolimatta ilmoittaa seuraavaa:

Lupahakemus ei kohdistu Kittilän kunnan asema- eikä yleiskaava-alueille. Siten kaavoituksen kannalta hakemuksen johdosta ei ole huomautettavaa.

Lupahakemusalueen luoteiskulmaan kohdistuu osittain maastoliikennelain mukainen moottorikelkkareitti. Malminetsintä ei saa aiheuttaa haittaa moottorikelkkareitin käytölle

Luvassa tulee edellyttää sopimaan työskentelyajankohdista ja – tavoista paliskunnan kanssa ennen malminetsintätöiden aloittamista, jotta poronhoitotyölle sekä muulle paikalliselle toiminnalle mahdollisesti aiheutuva haitta tulisi vältettyä taikka selvitettyä aina etukäteen. Malminetsintäalue tulee ennallistaa toimijan toimesta.

Malminetsinnästä ei saa olla haittaa paikalliselle asutukselle, pohjavesialueille eikä alueen poronhoidolle.

Kittilän kunta edellyttää, että kittiläläisten kuntalaisten tulee voida asioida malminetsintäyhtiön kanssa suomen kielellä.

Muilta osin Kittilän kunnalla ei ole hakemuksesta huomautettavaa.

Päätös

Esitys hyväksyttiin.

Liitteet

Liite 1 Kartta malminetsintä lupa-alueesta ML2016:0074  
Tepsa 1

---

Pöytäkirjan nähtäväksi asettaminen pvm

Pöytäkirja on 20.11.2025 viety nähtäväksi yleiseen tietoverkkoon, osoitteeseen <https://www.kittila.fi>.

Tiedoksianto

Lähetetty tiedoksi sähköpostilla 3.12.2025.

Kittilän kunta

OTE PÖYTÄKIRJASTA

Kunnanhallitus

§ 445

18.11.2025

**Muutoksenhakuohje koskee pykälää: § 445**

### **Muutoksenhakukielto**

Tästä päätöksestä ei saa tehdä oikaisuvaatimusta eikä kunnallisvalitusta, koska päätös koskee kuntalain 136 §:n mukaan valmistelua tai täytäntöönpanoa; työ- ja virkaehtosopimuksen tulkintaa tai soveltamista; tai työnjohto- ja valvontaoikeuden käyttämistä.



Turvallisuus- ja kemikaalivirasto (TUKES)  
[kaivosasiat@tukes.fi](mailto:kaivosasiat@tukes.fi)

Viite: Lausuntopyyntöne 5.11.2025

## **Malminetsintälupahakemus ML2016:0074 ”Tepsa 1”, B2Fingold Oy, Kittilä**

Turvallisuus- ja kemikaalivirasto (TUKES) on pyytänyt kaivoslain (621/2011) 37 §:n nojalla Lapin elinkeino-, liikenne- ja ympäristökeskuksen (ELY-keskuksen) lausuntoa B2Fingold Oy:n malminetsintälupahakemuksesta, lupanumero ML2016:0074, ja kuvatun toiminnan ympäristövaikutuksista sekä hakemuksesta luvan täytäntöönpanemiseksi muutoksenhausta huolimatta. Tukes on pyytänyt myös tiedossa olevia paikka- ja sijaintitietoja luonnonsuojelulain 9/2023 13 luvussa mainitusta luonnonsuojelun tietojärjestelmästä. Erityisesti Tukes on pyytänyt tietoa:

- sijoittuuko malminetsintähakemusalueelle LSL 73 §:ssä mainittuja tiedossa olevia pesäpuita. Tukes on myös pyytänyt ilmoittamaan, minkä linnun pesä on kyseessä, sen sijaintitiedot kartalla, sekä olemassa olevan tiedon koska pesä on ollut viimeksi käytössä.
- mikäli lupahakemusalueella on tiedossa olevia erityisesti suojeltavia uhanalaisia tai rauhoitettuja eläin- tai kasvilajeja, Tukes on pyytänyt toimittamaan niiden laji- ja sijaintitiedot kartalla.
- lausuntoa myös siitä, sijoittuuko malminetsintälupahakemusalueelle ELY:n päätöksellä rajattuja varmistettuja, LSL 64 §:n mukaisesti suojeltuja luontotyyppikohteita tai 65 §:n mukaisia tiukasti suojeltuja luontotyyppejä.

Lisäksi Tukes on pyytänyt lausuntoa siitä, onko alueella LSL 76 §:ssa tarkoitettuja huomioon otettavia uhanalaisia eliölajeja tai kaivoslain 9 § kolmannen momentin mukaisia liikennealueita. Lausuntoa on pyydetty 12.12.2025 mennessä.

Haetun malminetsintäalueen pinta-ala on 910,16 ha ja se kohdistuu Kittilän kunnan alueelle, Tepsan kylän pohjoispuolelle, tarkemmin Kuolajärven pohjois- ja itäpuoleisille alueille. Hakija on arvioinut alueelta olevan mahdollista löytää kultaa, kuparia, hopeaa, nikkeliä, platinaa, palladiumia, sinkkiä ja lyijyä. Yhtiö hakee malminetsintäalueelle jatkoaikaa.

Alueella on tarkoitus tehdä timanttikairausta ja geofysiikan mittauksia. Malminetsintätöihin voidaan käyttää muitakin menetelmiä, mm. geologista kartoitusta ja näytteenottoa kivivasaralla, moreeninäytteenottoa, tutkimusojien kaivuuta, pohjamoreeninäytteenottoa tela-alustaisella koneella sekä erilaisia tela-alustaisia kallioperäkairausmenetelmiä (mm. RAB- ja TOB-kairaukset).

### **Lapin ELY-keskus lausuu seuraavaa**

ELY-keskus muistuttaa, että malminetsintätoiminta on järjestettävä siten, että siitä ei aiheudu kaivoslain lisäksi muussa lainsäädännössä kiellettyä seurausta. Lapin ELY-

23.12.2025

keskus valvoo toimialueellaan yleistä etua ympäristö- ja vesiasioissa (Laki ELY-keskuksista 3 §). Lapin ELY-keskus valvoo alueellaan luonnonsuojelulain säännösten noudattamista ja käyttää luonnonsuojelun yleisen edun puhevaltaa (luonnonsuojelulaki 9 §).

### ***Natura 2000 -verkosto ja luonnonsuojelualueet***

Malminetsintälupahakemusalue sijaitsee Tollovuoma-Silmäsvuoma-Mustaoja-Nunaravuoma -Natura-alueeseen (FI1300608) kuuluvien Silmäsvuoman soidensuojelun alueen ja yksityisen Kelontekemän jakokunnan luonnonsuojelun alueen itä- ja pohjoispuolilla, Kuolajärven ympäristössä. Malminetsintälupa-alue sijaitsee lähimmillään n. 100 metrin etäisyydellä Natura-alueesta. Natura-alue on perustettu erityisten suojelutoimien alueeksi (SAC-alue). Alue on lisäksi ilmoitettu komissiolle lintudirektiivin mukaisena erityisenä suojelun alueena (SPA-alue). Natura-alue koostuu soidensuojeluohjelmaan kuuluvista Silmäsvuoman, Säynäjävaara-Mustavaarat-Nunaravuoman ja Tollovuoma-Vasanvuoma-Lammasvuoman alueista (SSO), vanhojen metsien suojeluohjelmaan kuuluvasta Taljavaaran alueesta (VMO), lehtojen suojeluohjelmaan kuuluvasta Mustavaaran lehdot -nimisestä alueesta (LHO) sekä lintuvesiohjelmaan kuuluvista Kuolajärvestä, Siikajärvestä ja Julmajärvestä (LVO). Lisäksi alueeseen kuuluu noin 800 ha suojeluohjelmiin kuulumattomia yksityismaita. Soidensuojeluohjelmiin kuuluvat alueet on pääosin toteutettu muodostamalla niistä luonnonsuojelulain nojalla suojelun alueita. Lisäksi osa Mustavaaran lehdot -alueesta on perustettu luonnonsuojelulain nojalla lehtojensuojelun alueeksi. Osa alueesta on vielä toteuttamatta ja Taljavaaran alue on säädösvalmistelussa. Toteutuskeinona tällä Natura-alueella ovat luonnonsuojelulaki ja rakennuslaki.

Natura-alueen suojeluperusteena ovat siellä esiintyvät yhteensä 14 luontodirektiivin liitteen 1 mukaista luontotyyppiä ja 8 liitteen II lajia sekä yhteensä 22 lintudirektiivin liitteessä 1 mainittua lintulajia ja säännöllisesti esiintyvää muuttolintua. Tollovuoma-Silmäsvuoma-Mustaoja-Nunaravuoma Natura-alue kuuluu myös sekä kansainvälisesti tärkeisiin, että Suomen kansallisesti tärkeisiin lintualueisiin (Important Bird and Biodiversity Area - IBA ja Finnish Important Bird Areas – FINIBA).

Hakemusalueen etäisyys Tollovuoma-Silmäsvuoma-Mustaoja-Nunaravuoma Natura-alueesta yhdessä Natura-alueen ja hakemusalueen välissä kulkevan tien kanssa riittää poissulkemaan merkittävästi heikentävät vaikutukset muihin Natura-alueen suojeluperusteluontotyyppeihin kuin luontaisesti runsasravinteisiin järviin sekä muihin suojeluperusteena oleviin lajeihin kuin lintuihin.

Hakemusalueella virtaavat purot ja ojat laskevat Natura-alueen suojeluperustejärviin Pitkäjärveen, Julmajärveen ja Kuolajärveen. Siten puroihin ja ojiin mahdollisesti kulkeutuva kairaussoija ja muu malminetsinnästä aiheutuva kuormitus ja kiintoaines tai muu pilaantuma päätyy näihin järviin niitä mahdollisesti heikentäen.

Hakemuksen mukaan malminetsinnässä käytetään menetelmiä, jotka voivat häiritä Natura-alueella lintu- ja kasvilajien pesintää meluvaikutuksen vuoksi (mm. timanttikairaus, koneellinen näytteenotto ja tutkimusojien kaivuu).

Kairakoneen melun kantautumista Natura-alueelle on käsitelty useissa malminetsinnän Natura-arvioinneissa. Myös kairauksen tekijä Oy Kati Ab on tehnyt oman

[23.12.2025](#)

meluselvityksensä (2022). ELY-keskus katsoo asiaa koskevaan tieteelliseen, Natura-arvioinneissa viitattuun tutkimukseen pohjautuen, että vaikutukset lintuihin vähenevät voimakkaasti, kun melu vaimenee 40 dB:n. Melun kantautuminen riippuu useista tekijöistä (mm. koneen melutaso, maastonmuodot ja peitteisyys, tuulen suunta ja nopeus), minkä vuoksi yksiselitteistä vaimentumisestäisyyttä 40 dB:n on mahdoton asettaa.

Yhtiö on todennut hakemuksen liitteissä, että tutkimuksista aiheutuva melu voi häiritä lintujen pesintää. Liitteen mukaan timanttikairauksesta syntyvä melu on lähes jatkuvaa, sillä kairausta suoritetaan samassa paikassa ympärivuorokautisesti. Yhdenkairauspisteen kairaus kestää keskimäärin muutamasta päivästä viikkoon. Yleensä kairausta tehdään vain tiettyinä aikoina vuodesta muutamien viikkojen tai kuukausien ajan. ELY-keskus katsoo, että mikäli edellä kuvattua toimintaa tehdään lintujen pesimäaikana melun kulkeutumisetäisyydellä Natura-alueesta, se voi häiritä Natura-alueen lintujen pesintää. Yhtiö ei ole hakemuksessaan tai sen liitteissä esittänyt riittäviä perusteluja siitä, miten sen harjoittaman malminetsinnän vaikutukset Tollovuoma-Silmäsvuoma-Mustaoja-Nunaravuoma Natura-alueen suojeluperustelintuihin ovat poissuljettuja. Natura-alueen puolella malminetsintäalueen kohdalla on luontaisesti runsasravinteisia järviä ja letto-soita, joiden pesimälinnusto voi häiriintyä pitkäkestoisesta kairakoneen melusta.

Hakijan tulee joko 1) täydentää lupahakemusta perustelemalla miksi Natura-arviointia ei tarvita (Natura-arvioinnin tarpeen selvittäminen, etenkin Natura-alueiden suojelun perusteina olevien luontaisesti runsasravinteisten järvien sekä lintudirektiivin lajien osalta) 2) tehdä luonnonsuojelulain 35 § mukainen Natura-arviointi, 3) muuttaa hanketta (esimerkiksi toiminnan kohdentumisen tai ajoituksen suhteen) tavalla, joka poissulkee Natura-alueisiin kohdistuvat vaikutukset tai 4) rajata hakemusaluetta kauemmas Natura-alueista ja poissulkea sillä tavalla Natura-alueeseen kohdistuvat vaikutukset.

Natura-vaikutusten tarkastelussa tulee kiinnittää erityistä huomiota yhteisvaikutuksiin, joita suojeluperusteena oleville lintulajeille aiheuttaa Tollovuoma-Silmäsvuoma-Mustaoja-Nunaravuoma Natura-alueen läheisyydessä tehtävä muu malminetsintä.

Vaikutusten arviointia varten tarvitaan tietoja malminetsinnässä käytettävän syväkairauslaitteiston melusta sekä sen vaimentumisesta Natura-alueen läheisen malminetsintäalueen olosuhteet huomioon ottaen sekä toiminnan ajoittumisesta suhteessa Tollovuoma-Silmäsvuoma-Mustaoja-Nunaravuoma Natura-alueen suojeluperusteena olevien lintujen pesimäaikaan 15.3–15.9.

Ennen kuin jokin edellä mainitusta neljästä toimenpiteistä on tehty, ei voida varmistua merkittävien vaikutusten syntymättä jäämisestä. Luonnonsuojelulain 35 §:n ja säännöksen tulkintaa ohjaavan oikeuskäytännön mukaan, jos hanke tai suunnitelma joko yksinään tai tarkasteltuna yhdessä muiden hankkeiden ja suunnitelmien kanssa saattaa merkittävästi heikentää Natura-alueen luonnonarvoja, hankkeen toteuttajan tai suunnitelman laatijan on asianmukaisella tavalla arvioitava nämä vaikutukset sen kannalta, miten ne vaikuttavat alueen suojelutavoitteisiin.

Oikeuskäytännön mukaan lieventäviä toimenpiteitä (eli kielteisten vaikutusten estämiseksi tai vähentämiseksi toteutettavia toimenpiteitä) ei voida ottaa huomioon arvioitaessa Natura-arvioinnin tarvetta (esimerkiksi C-323/17, Komission tiedonanto

23.12.2025

21.11.2018, s. 43). Mikäli mahdollisia vaikutuksia selvitetessä havaitaan, että lieventävät toimenpiteet ovat välttämättömiä merkittävän heikentymisen estämiseksi, tulee hakijan muuttaa hanketta tai tehdä luonnonsuojelulain 35 § mukainen Natura-arviointi.

Luonnonsuojelulain 35 §:n mukaan luvan myöntävän viranomaisen on valvottava, että Natura-arviointi tehdään. Viranomaisen on pyydettävä arvioinnista lausunto elinkeino-, liikenne- ja ympäristökeskukselta ja siltä, jonka hallinnassa luonnonsuojelualue on.

### ***Pohjavesialueet, pienvedet ja vesistöt (kaivoslain 11 §:n kohdat 1 ja 3)***

#### *Pohjavesialueet*

Hakemusalueella ei ole luokiteltuja pohjavesialueita. Toiminnassa tulee huomioida myös mahdolliset yksityiset talousvesikaivot. Mikäli alueella tehdään kaivu- ja syväkairaustoimenpiteitä, ainakin 500 metrin etäisyydellä käytössä olevat talousvesikaivot olisi syytä ottaa tarkkailuun (vedenpinnan korkeus ja laatu). ELY-keskus muistuttaa, että toimija on aina vesilain mukaisessa vastuussa kaikesta pohjavedelle aiheutuvasta vahingosta, ja vastuu koskee myös yksityisiä talousvesikaivoja.

#### *Lähteet*

Kartta- ja ilmakuvatarkastelun maastotietokannan ja inventointitietojen perusteella malminetsintäalueella sijaitsee lukuisia lähteitä, tihkupintoja ja lähdepuroja eri puolilla hakemusaluetta. Lapin alueen lähteistä vain osa on merkitty maastotietokantaan. Lähteitä ja lähteikkökohteita on mm. hakemusalueen pohjoisosassa Taravuomalla Tarajärven ympäristöksä, Taraojan sekä Kuolajärvenojan ja niiden sivupurojen ympäristössä, Luusuanjärven eteläpuolisella suoalueella, vaarojen rinteillä ja purojen varsissa sekä suon ja kivennäismaan raja-alueilla.

Luonnontilaisen lähteen luonnontilan vaarantaminen on vesilaisissa kielletty (VL 2. luku 11 §), ellei siihen ole saatu aluehallintoviraston lupaa. Lähteisiin ja tihkupintoihin tulee jättää riittävä suojaetäisyys, vähintään 30 metriä lähteikön ja tihkupinnan reunasta ja etäisyyden määrittelyssä tulee huomioida, ettei lähteen luonnontila vaarannu. Esimerkiksi kaivutoimenpiteet lähteikön läheisyydessä voivat aiheuttaa muutoksia pohjaveden virtausolosuhteissa ja siten myös lähteikön kautta purkautuvan pohjaveden määrässä. Suojaetäisyys riippuu maastonmuodoista, lähteen koosta ja tilasta. Lähtökohtana toiminnassa on, ettei siitä saa aiheutua vaaraa pohjaveden määrälle tai laadulle. Lähteen suojavyöhykkeellä ei tule tehdä maahan kajoavia tutkimuksia. Mikäli kairauspaikoilla esiintyy ylivuotoa, tulee huolehtia siitä, että kairareivät tulpataan ylivuodon ja pohjaveden purkautumisen estämiseksi.

#### *Vesistöt*

Lupahakemusalueen halki virtaa useita luonnontilaisia tai luonnontilaisen kaltaisia latva- ja sivupuroja (mm. Taraoja ja Kuolavaaravjärvenoja sivupuroineen). Lisäksi alueella on lukuisia pieniä järviä ja lampia.

23.12.2025

Hakemuksessa ei ole kerrottu onko kairauksia suunniteltu tehtäväksi kyseisillä vesialueilla eikä esitetty arvioita vesistökuirauksen ympäristövaikutuksista ja niitä lieventävistä toimista. Siten ELY-keskus ei pysty lausumaan asiasta. Mikäli yhtiö suunnittelee tekevänsä kairauksia vesistöalueella, tulee vesistökuirauksista pyytää Lapin ELY-keskukselta erillinen lausunto.

Vesistöihin on maahan kajoavassa toiminnassa jätettävä riittävät suojavyöhykkeet, ettei maa-aineksia tai kairaussoijaa kulkeudu vesistöihin esim. tulvan mukana ja vesistön tila sen seurauksena heikkene. Ojitetuilla aloilla ja norojen läheisyydessä on toimittava siten, että kiintoainetta tai poraussoijaa ei pääse oja tai noroa myöten kulkeutumaan vesistöihin. Erytystä varovaisuutta ja huolellisuutta vesiensuojeluratkaisujen käytössä tulee noudattaa sulfidipitoisten mustaliuskeiden alueella ja tutkimuskaivantoja tehtäessä. ELY-keskus pitää erityisen tärkeänä, että kiviainesta ei tulisi paljastaa laajalta alueelta, jotta alueelta ei lähtisi sadeveden mukana hapanta ja metallipitoista valumaa. ELY-keskus pyytää huomioimaan, että mustaliuskeainesta voi esiintyä myös moreenissa tunnettuja kallioperäesiintymiä laajemmalla alueella. Mikäli tutkimuskaivantojen yhteydessä kalliopintoja pestään, nämä vedet tulee käsitellä niin, ettei niistä aiheudu kuormitusta vesistöihin. ELY-keskus katsoo, että vesistöjen tilan heikentymistä on pidettävä kaivoslain tarkoittamana merkittävänä muutoksena luonnonolosuhteissa, jota malminetsinnästä ei saa aiheutua. Lisäksi vesistöjen ympäristö tulisi säilyttää mahdollisimman luonnonmukaisena.

Puron uoman luonnontilan säilymisen vaarantaminen on luvanvaraista (VL 3. luku 2 §). Tämä tulee ottaa huomioon suunniteltaessa ja toteutettaessa mahdollisia puron ylityksiä. Soveltuvia väliaikaisia siltoja käyttämällä voidaan välttyä puron uoman muuttamiselta, mikäli työkoneilla on ajettava puron yli.

### ***Suojellut ja uhanalaiset luontotyypit (kaivoslain 11 §:n kohta 4)***

#### *Tiukasti suojellut serpentiiniluontotyypit*

Lupahakemusalueen eteläosassa on kaksi tiedossa olevaa luonnonsuojelulain 65 §:n mukaista tiukasti suojeltua serpentiiniluontotyyppikohdetta, joiden sijainnit ja laajuudet on esitetty kuvassa 1. Serpentiinikalliot, -kivikot ja soraikot ovat LSL:n 65 §:n mukaisia tiukasti suojeltuja luontotyyppisiä, joita ei saa hävittää eikä heikentää. Kuvassa 1 on esitetty rajaukset, joiden sisäpuolella serpentiiniluontotyyppisiä esiintyy. Kartalla esitettyjen serpentiiniluontotyyppirajauksen sisäpuolella ei tule tehdä mitään maaperään tai kallioon kajoavia tutkimuksia eikä liikkua maastoajoneuvoilla lumipeitteisen ajan ulkopuolella.

Lupa- ja valvontavirasto voi luonnonsuojelulain 66 §:n mukaisesti myöntää yksittäistapauksessa poikkeuksen 65 §:n 1 momentissa tarkoitetusta heikentämiskiellosta, jos kyseisen luontotyyppin suojelutavoitteet eivät huomattavasti vaarannu tai luontotyyppin suojelu estää yleisen edun kannalta erittäin tärkeän hankkeen tai suunnitelman toteuttamisen eikä hankkeelle tai suunnitelmalle ole teknisesti ja taloudellisesti toteutettavissa olevaa vaihtoehtoa.

Geologisten taustatietojen perusteella serpentiiniluontotyyppisiä voi esiintyä myös muualla hakemusalueella. Mikäli alueella malminetsintätutkimusten yhteydessä havaitaan muita ultraemäksen/ultramafisen kivilajin kalliopaljastumia, kivikkoja tai

[23.12.2025](#)

sorapintoja, pyydetään näistä ilmoittamaan Lupa- ja -valvontaviraston Laji- ja luontotyyppisuojeluryhmään. Mahdollisilla serpentiiniluontotyyppikohteilla tulee pidättäytyä ympärivuotisesti kaikesta maa- tai kallioperään kajoavasta tutkimuksesta sekä maastoliikenteestä ilman suojaavaa lumipeitettä, kunnes ELY-keskus arvioinut kohteen tilanteen ja antanut tarkemmat ohjeet malminetsintään kohteen läheisyydessä. Näin toimien malminetsintätoimilla ei rikota LSL 65 §:n tiukasti suojellun luontotyypin hävittämisen- ja heikentämiskieltoa.

Serpentiiniluontotyyppikohteita kartoitetaan Lapissa ympäristöhallinnon toimesta. Tiedossa olevia tarkistettuja ja tiedossa olevien paljastumatietojen perusteella mahdollisia serpentiiniluontotyyppikohteita löytyy Suomen ympäristökeskuksen ylläpitämästä avoimesta paikkatietoaineistosta. Ladattava aineisto löytyy nimellä ”Serpentiinikalliot ja kivikot”. Aineistoa voi tarkastella myös Paikkatietoikkunassa. Aineistossa on esitetty myös tarkastettuja kohteita, jotka eivät ole osoittautuneet tiukasti suojelluiksi serpentiiniluontotyyppikohteiksi. Aineisto päivitetään n. kerran vuodessa. Vuoden 2024 kartoitusten tulokset on päivitetty aineistoon 25.3.2025. **Vuoden 2025 kartoituksen tulokset eivät vielä näy paikkatietoaineistossa.** Aineisto ei ole poissulkeva, eli tämän aineiston kohteiden lisäksi tiukasti suojeltuja serpentiiniluontotyyppisiä voi esiintyä myös muualla.

Luonnonsuojelulain 65 §:n mukaisten tiukasti suojeltujen serpentiiniluontotyyppien (serpentiinikalliot, -kivikot ja -soraikot) hävittäminen ja heikentäminen on kielletty riippumatta siitä, onko esiintymä merkitty Suomen ympäristökeskuksen ylläpitämään paikkatietoaineistoon.

### *Suojellut luontotyypit*

Lupahakemusalueella alueen eteläosassa on tiedossa kaksi varmistettua luonnonsuojelulain 64 §:n mukaista suojeltua kalkkikalliot-luontotyyppikohtetta, joiden sijainnit ja laajuudet on esitetty kuvassa 1. Kohteiden rajauspäätökset ovat vireillä Lapin ELY-keskuksessa. Alueen taustatietojen mukaan alueen kallioperä on monin paikoin kalkkivaikutteista. Siten hakemusalueen mahdolliset kalkkikalliokalliopaljastumat voivat edustaa luonnonsuojelulain 64 §:n mukaista suojeltua kalkkikalliot-luontotyyppiä. Suojellun luontotyypin esiintymän hävittäminen tai heikentäminen on kielletty luonnonsuojelulain 64 §:n nojalla. Kielto tulee voimaan, kun ELY-keskus on päätöksellään määritellyt suojellun luontotyypin esiintymispaikan rajat ja antanut päätöksen tiedoksi.

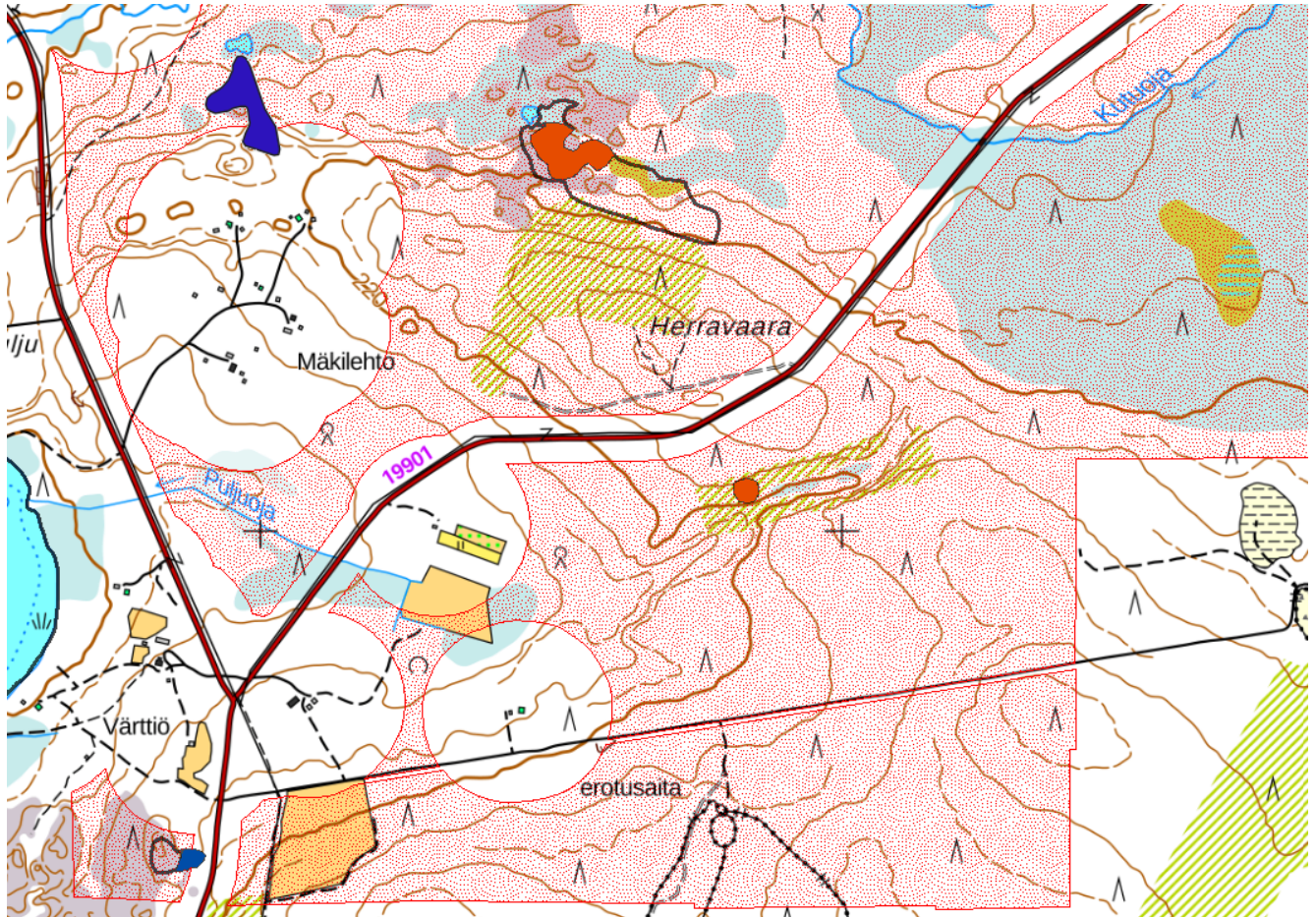
### *Muut uhanalaiset ja harvinaiset luontotyypit*

Lajitietojen ja LETOT-hankkeen inventointien sekä ilmakuvatarkastelun perusteella hankealueella on lukuisia uhanalaisia suoluontotyyppikohteita, mm. lettoja. Hakemusalueen länsiosissa sijaitsevat, LETOT-hankkeessa kartoitetut lettosuot on esitetty kuvassa 1. Kasvilajihavaintojen perusteella etenkin hakemusalueen eteläosassa on lehtometsiä. Osa lehtometsistä on uhanalaisia.

Harvinaiset tai uhanalaiset luontotyypit voivat olla kaivoslain 11 § tarkoitettuja harvinaisia tai arvokkaita luonnonesiintymiä, jota ei saa olennaisesti vahingoittaa (HE 273/2009). Tutkimusojien ja -kuoppien kaivamisella sekä kesäaikaisella maastoliikenteellä voi olla haitallisia vaikutuksia uhanalaisille luontotyypeille.

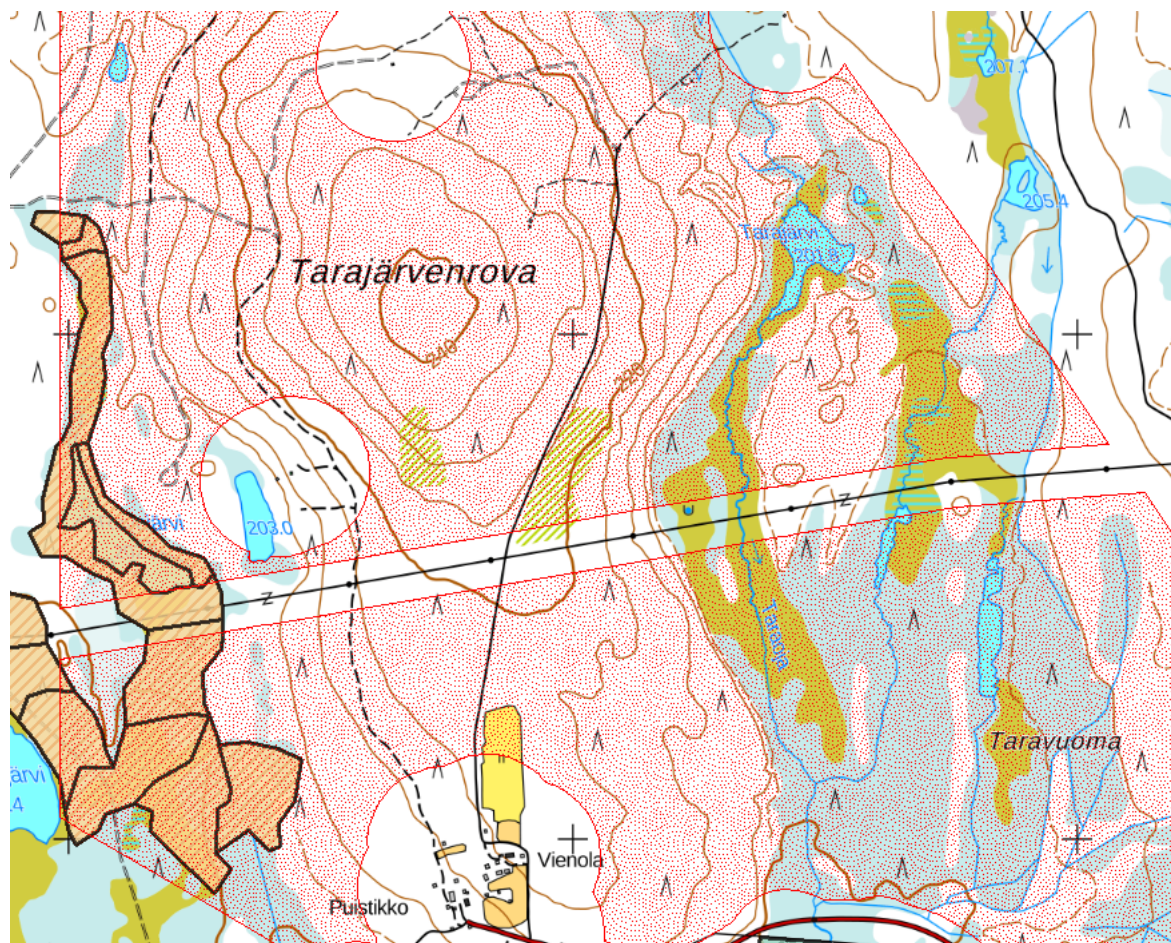
23.12.2025

Lumipeitteisenä aikana roudassa olevalla suolla tehtävät kairaukset eivät pääosin aiheuta niin suuria vaikutuksia, että niillä olisi merkitystä luontotyyppitasolla. Serpentiiniluontotyyppikohteilla ja kalkkikallioilla puolestaan kaikki maahan ja kallioon kajoavat toimenpiteet voivat heikentää näitä kallioluontotyyppiä.



Kuva 1. Tiukasti suojellut (LSL 65 §) serpentiiniluontotyyppikohteet (siniset alueet) ja suojellut (LSL 64 §) kalkkikallioluontotyyppikohteet (oranssinpunaisella) malminetsintäalueella ML2016:0074 "Tepsa 1", joka on esitetty punaisella pilkutuksella. Mustalla rajatut, mutta värittömät alueet ovat kartoitettuja kohteita, jotka eivät edusta kumpaakaan luonnonsuojelulain mukaista luontotyyppiä.

23.12.2025



Kuva 2. LETOT-hankkeessa kartoitettuja lettosuoalueita (keltaoranssi vinoviivoitus) malminetsintäalueella ML2016:0074 "Tepsa 1", joka on esitetty punaisella pilkutuksella.

### ***Rauhoitetut, erityisesti suojeltavat ja uhanalaiset lajit (kaivoslain 11 §:n kohdat 3 ja 4)***

Ajantasaiset esiintymätiedot malminetsintäalueelta tulee tarkistaa ja huomioida tutkimussuunnitelmaa laadittaessa. Lajitiedon jakelu tapahtuu nykyään Suomen lajitietokeskuksen Laji.fi-sivuston kautta. Myös ympäristöhallinnon yhteisestä lajitiedon tallennusjärjestelmästä LajiGIS:stä tiedot siirretään kerran viikossa laji.fi -järjestelmään. Laji.fi:ssä on lajiaineistoja myös lukuisista muista lähteistä, esim. museoiden tietokannoista. Suurin osa lajiaineistosta on suoraan kaikkien nähtävissä Laji.fi-sivustolla, mutta sensitiivisten lajien paikkatiedot on karkeistettu esim. 1 km tai 5 km ruudun tarkkuudelle tai joissain tapauksissa salattu kokonaan. Nämä käyttörajoitetut aineistot saa käyttöönsä kirjautumalla Laji.fi-sivustolle ja tekemällä aineistopyynnön tietyltä alueelta. ELY-keskus ei enää vastaa lajitiedon luovuttamista koskeviin tietopyyntöihin.

Maahan kajoavissa malminetsintätoimissa suojeltujen lajien esiintymät on rajattava malminetsinnän vaikutusten ulkopuolelle. Suojaetäisyyksien määrittelyssä tulee ottaa huomioon, että lajia voi esiintyä pistemäistä esiintymäpaikkaa laajemmalla alueella.

23.12.2025

Alueelta tunnetaan seuraavat huomionarvoiset kasvi-, sieni- ja jäkälälajit, **joista rauhoitetut lajit on tummennettu** (LajiGis 17.12.2025, Lajitieto-keskuksen viranomaisportaali 17.12.2025):

- Rusokultajäkälä (*Caloplaca fuscorufa*), uhanalainen (erittäin uhanalainen, EN)
- **Lettorikko (*Saxifraga hirculus*)**, uhanalainen (vaarantunut, VU), rauhoitettu ja tiukasti suojeltu laji (luontodirektiivin liite IV b)
- **Tikankontti (*Cypripedium calceolus*)**, silmällä pidettävä (NT), rauhoitettu ja tiukasti suojeltu laji (luontodirektiivin liite IV b)
- **Lapinleinikki (*Coptidium lapponicum*)**, rauhoitettu ja tiukasti suojeltu laji (luontodirektiivin liite IV b)
- **Soikkokaksikko (*Neottia ovata*)**, rauhoitettu laji
- **Kaitakämmekä (*Dactylorhiza traunsteineri*)**, rauhoitettu ja uhanalainen (vaarantunut, VU)
- Lettohernesara (*Carex viridula var. bergrothii*), uhanalainen (vaarantunut, VU)
- Røyhysara (*Carex appropinquata*), uhanalainen (vaarantunut, VU)
- Himmeävilla (*Eriophorum brachyantherum*), (vaarantunut, VU)
- Lettosara (*Carex heleonastes*), uhanalainen (vaarantunut, VU)
- Idänvaskisammal (*Pseudoleskeella rupestris*), uhanalainen (vaarantunut, VU)
- Pohjanvaskisammal (*Pseudoleskeella papillosa*), uhanalainen (vaarantunut, VU)
- Taiganuppijäkälä (*Rinodina olivaceobrunnea*), uhanalainen (vaarantunut, VU)
- Rotkoruijanjäkälä (*Leciophysma furfurascens*), uhanalainen (vaarantunut, VU)
- Serpentiinipikkutervakko (*Viscaria alpina var. serpentinicola*), silmälläpidettävä (NT)
- Anturanahkajäkälä (*Peltigera malacea*), silmälläpidettävä (NT)
- Sammallimijäkälä (*Protopannaria pezizoides*), silmälläpidettävä (NT)
- Sinilimijäkälä (*Funcopannaria praetermissa*), silmälläpidettävä (NT)
- Sammalpinnarsieni (*Agrocybe elatella*), silmälläpidettävä (NT)
- Suopunakämmekä (*Dactylorhiza incarnata subsp. incarnata*), silmälläpidettävä (NT)
- Jauhetuppijäkälä (*Pilophorus cereolus*), silmälläpidettävä (NT)

Luontodirektiivin liitteen IV (b) mukaiset lajit eli yhteisön tärkeänä pitämät kasvilajit edellyttävät tiukkaa suojelua (luonnonsuojelulaki 78 §). Malminetsintäluvassa tulee varmistaa, ettei toiminnalla hävitetä tiukasti suojeltujen lajien esiintymiä. Liitteen IV kasvilajien suojavyöhykkeen tulee olla vähintään 30 metriä esiintymän reunasta lukien. Suojavyöhykkeellä ei saa tehdä maahan kajoavia tutkimuksia. Suojaetäisyyksien määrittelyssä tulee ottaa huomioon, että rauhoitettua lajia voi esiintyä pistemäistä esiintymäpaikkaa laajemmalla alueella. Suojavyöhykkeellä ei saa tehdä maahan kajoavia tutki-muksia.

Luonnonsuojelulain 69 §:n nojalla rauhoitetun kasvin hävittäminen on luonnonsuojelulain 74 §:n mukaan kielletty. Malminetsintäluvassa tulee varmistaa, ettei toiminnalla hävitetä rauhoitettujen lajien esiintymiä. Rauhoitettujen kasvilajien suojavyöhykkeen tulee olla vähintään 20 metriä esiintymän reunasta lukien.

23.12.2025

Suojaetäisyyksien määrittelyssä tulee ottaa huomioon, että rauhoitettua lajia voi esiintyä pistemäistä esiintymäpaikkaa laajemmalla alueella. Suojavyöhykkeellä ei saa tehdä maahan kajoavia tutkimuksia.

Hakemusalueelta ei toistaiseksi tunneta muita luonnonsuojeluasetuksen (1066/2023) liitteiden 1 ja 3 koko maassa rauhoitettujen kasvilajien esiintymiä, ei liitteen 5 Pohjois-Pohjanmaan, Kainuun ja Lapin maakunnissa rauhoitettuja putkilokasveja, ei liitteen 6 uhanalaisten ja erityisesti suojeltavien lajien havaintopaikkoja eikä luontodirektiivin (92/43/ETY) liitteiden II ja IV kasvilajien havaintopaikkoja (LajiGis 17.12.2025, Lajitietokeskuksen viranomaisportaali 17.12.2025):

### ***Rauhoitetut ja luontodirektiivin liitteen IV (a) eläinlajit***

Hakemusalueelta ei toistaiseksi tunneta rauhoitettujen tai luontodirektiivin liitteen IV (a) eläinlajeja. ELY-keskus pitää epätodennäköisenä, että talviaikainen syväkairaus heikentäisi mahdollisia viitasammakon lisääntymis- ja levähdyspaikkoja. Tieto viitasammakon talvehtimiselinympäristöistä Lapissa on hyvin puutteellista. Jos suoalueilla tai niiden reunoilla suunnitellaan tehtäväksi koekuoppia tai tutkimuskaivantoja, tulee etukäteen kartoituksin varmistaa, ettei kyseisillä alueilla ole viitasammakon lisääntymis- ja levähdyspaikkoja.

Hakemusalueen joet ja purot ovat mahdollisesti saukon elinympäristöä. Saukko on luonnonsuojelulain nojalla rauhoitettu ja EU:n luontodirektiivin liitteiden II ja IV (a) laji. Saukko on luokiteltu valtakunnallisesti elinvoimaiseksi (LC). Luonnonsuojelulain ja luontodirektiivin mukaan lajin lisääntymis- ja levähdyspaikkojen hävittäminen ja heikentäminen on kiellettyä (LSL 78 §). Lajille soveltuvat elinympäristöt ovat talvellakin sulana pysyvät virtavedet sekä vesistöjen rantavyöhykkeet. Saukko käyttää vesistöjen uomia lisäksi kulkureittinä. Kairaussoija ei saa päästä valumaan puroihin tai jokeen missään tilanteessa, eikä muukaan koneellinen näyteenotto ja liikkuminen saa aiheuttaa kuormitusta vesistöihin.

### ***Linnut***

Hakemusalueelta tai sen vaikutusalueelta ei tunneta lintudirektiivin artiklassa 1 tarkoitettujen, luonnonsuojelulain 73 §:n nojalla rauhoitettujen suurten petolintujen pesäreviirejä.

ELY-keskus muistuttaa, että suurin osa Suomen pesimälinnuista on luonnonsuojelulla rauhoitettuja, eikä niitä saa tahallisesti häiritä tai tappaa. Häirinnän välttäminen on erityisen tärkeää pesimäaikana ja muilla lintujen elämänkierron kannalta merkittävillä alueilla (LSL 70 §). ELY-keskuksen näkemyksen mukaan koneellinen, melua tuottava malminetsintä aiheuttaa häiriötä linnuille. Myös EU-tuomioistuimen linjauksen mukaan (Viron kesähakkuupäätös, C-784/23) melua tuottava toiminta metsäelinympäristöissä, joissa pesii luonnontilaisia lintulajeja, voi rikkoa lintudirektiivin (2009/147/EY) 5 artiklan häirintäkieltoa. Koneellinen malminetsintä pesimäaikana voi aiheuttaa merkittävää häirintää, pesien tuhoutumista ja yksilöiden tappamista, mikä voi johtaa EU-lainsäädännön rikkomiseen. Siksi koneellinen malminetsintä tulee tehdä lintujen lisääntymisajan ulkopuolella.

### ***Kaivannaisjätteen jätehuoltosuunnitelma (kaivoslain 13 §)***

23.12.2025

Korkein hallinto-oikeus on 15.8.2024 antamassaan päätöksessä KHO:2024:97 todennut, että maan pinnalle nouseva hienojakoinen kiviaines eli kairaussoija on kaivoslain 13 §:ssä tarkoitettua kaivannaisjätettä. Päätöksessään KHO on myös todennut, että kaivannaisjätteen jätehuoltosuunnitelman laatimisvelvollisuudesta ei ole säädetty poikkeusta esimerkiksi kaivannaisjätteen vähäisen määrän perusteella.

Esitetty suunnitelma on ELY-keskuksen näkemyksen mukaan osittain puutteellinen eikä se täytä kaikilta osain kaivannaisjätteen jätehuoltosuunnitelman sisältövaatimuksia (kaivoslain 13 § ja VNA 391/2012). Suunnitelmassa tulee esittää seuraavat tiedot:

- Malminetsinnästä syntyvä maa- ja kiviainesjäte, sen määrä ja ominaisuudet (tarvittaessa kaatopaikkakelpoisuuden selvittäminen)
- Tiedot alueen ympäristöstä
- Tiedot tutkimusten vaikutuksista ympäristöön
  - Kasvillisuuden peittovaikutukset
  - Vesistövaikutukset
  - Maaperän pilaantuminen
- Tiedot ympäristön pilaantumisen ehkäisemiseksi tehtävistä toimista
- Tiedot toiminnan tarkkailusta ja toiminnan lopettamiseen liittyvistä toimista
- Kaivannaisjätteen hyödyntäminen ja käsittely
- Tiedot maa- ja kiviainesjätteen merkittävistä ympäristövaikutuksista

Lisäksi jätehuoltosuunnitelmaan tulee sisällyttää toiminnassa mahdollisesti käytettävien kemikaalien käyttöturvallisuustiedotteet. Toiminnanharjoittajan on oltava selvillä ja osoitettava kaivannaisjätteen ominaisuudet myös tältä osin, jotta jäte voidaan toimittaa oikeaan vastaanottoipaikkaan. Suunnitelmassa ei ole tarkennettu mitä asianmukaisella soijan hävittämisellä tarkoitetaan.

### ***Muut turvallisuusnäkökohdat (kaivoslain 11 §:n kohta 1)***

Mikäli malminetsinnässä ilmenee öljyvahingon uhka, jota toiminnanharjoittaja ei saa itse torjuttua/hoidettua, tulee siitä tehdä välittömästi ilmoitus hätäkeskukseen.

### ***Veden ottaminen***

ELY-keskus ei ole vesitalousasioissa lupaviranomainen vaan se toimii valtion valvontaviranomaisena ja ottaa muun muassa kantaa vesitaloushankkeiden luvanvaraisuuteen tai oikeuden tarpeeseen. Vesilain mukaisen luvan tai oikeuden tarvetta tarkastellaan aina paikka-/tapauskohtaisesti. Vesilain mukainen luvan-/oikeudentarve ratkaistaan lupamenettelyssä. Aluehallintovirasto lupaviranomaisena tai ELY-keskus ja kunnan ympäristönsuojeluviranomainen vesilain valvontaviranomaisina eivät voi antaa yksittäisen hankkeen luvanvaraisuudesta sellaista ennakkotietoa, joka sitoisi lupaviranomaista lupamenettelyssä.

*Ilmoitus veden ottamisesta:* veden ottaminen vaatii vesilain (587/2011) 2 luvun 15 §:n mukaisesti pinta- ja pohjaveden ottamista koskevan ilmoituksen ELY –keskukselle, jos

23.12.2025

otettava vesimäärä ylittää 100 m<sup>3</sup>/vrk, eikä ottaminen edellytä vesilain 3 luvun 2 tai 3 §:n mukaan lupaa.

*Oikeus ottaa vettä toisen alueelta:* ELY-keskus kiinnittää huomiota vesilain 4 luvun säännöksiin, joiden mukaan, jos pinta- tai pohjavettä otetaan toisen alueelta muuhun kuin tavanomaiseen kiinteistökohtaiseen käyttöön, saattaa olla tarpeen hakea aluehallintovirastolta oikeutta veden ottamiseen toisen alueelta (vesilaki 4 luku 3 § ja 4 §). ELY-keskuksen näkemyksen mukaan vedenkäyttö malminetsinnässä, esimerkiksi kairaus- tai lumetusvetenä, ei lähtökohtaisesti ole rinnastettavissa vesilaissa tarkoitettuun tavanomaiseen kiinteistökohtaiseen vedenkäyttöön.

ELY-keskus antaa tarvittaessa lausunnon siitä, tuleeko hankkeelle hakea vesilain mukaista lupaa tai oikeutta aluehallintovirastosta.

ELY-keskus edellyttää, että kairausvedenottoa ei tehdä pienitulavuuksista luonnonvesistöistä (vesilaki 2. luku 11 §, 3. luku 2 §).

### ***Maisemaan kohdistuvat vaikutukset***

Malminetsintäalue ei sijaitse valtakunnallisesti arvokkaalla maisema-alueella, eikä alueella ole valtakunnallisesti arvokkaita tuuli- ja rantakerrostumia, moreenimuodostumia, kallioalueita eikä kivikoita.

Esitetyt tutkimukset eivät aiheuta kaivoslain 11 §:n kohdassa 5 tarkoitettua merkittävää maisemallista haittaa.

### ***Kaavoitus***

Kaivoslain 46 § kohdan 6 mukaan malminetsintälupaa ei saa myöntää alueelle, jossa luvan mukainen toiminta vaikeuttaisi oikeusvaikutteisen kaavan toteuttamista. ELY-keskus ei ota lausunnossa kantaa malminetsinnän vaikutuksiin kaavan mukaiseen tarkoitukseen.

### ***Liikennealueet***

Alueella ei ole kaivoslain 9 § neljännen momentin mukaisia liikennealueita.

### ***ELY-keskus esittää lupamääräyksissä huomioitavaksi***

Veden ottaminen vaatii pinta- ja pohjaveden ottamista koskevan ilmoituksen ELY-keskukselle, jos otettava vesimäärä ylittää 100 m<sup>3</sup>/vrk, eikä ottaminen edellytä vesilain 3 luvun 2 tai 3 §:n mukaan lupaa (vesilaki 2. luku 15 §).

Jos pinta- tai pohjavettä otetaan toisen alueelta muuhun kuin tavanomaiseen kiinteistökohtaiseen käyttöön, saattaa olla tarpeen hakea aluehallintovirastolta oikeutta veden ottamiseen toisen alueelta (vesilaki 4. luku 3 § ja 4 §). ELY-keskus antaa

23.12.2025

tarvittaessa lausunnon siitä, tuleeko hankkeelle hakea vesilain mukaista oikeutta aluehallintovirastosta.

Lähteistä ei saa ottaa kairausvettä ja niihin tulee pitää kaikessa maahan kajoavassa toiminnassa suojaetäisyyttä vähintään 30 metriä lähteikön reunasta lukien (VL 2. luku 11 §, kaivoslaki 11 § kohdat 3 ja 4).

Kairausvedenottoa ei saa tehdä muistakaan pienitilavuuksisista luonnonvesistöistä (VL 2. luku 11 §, 3. luku 2 §, kaivoslaki 11 § kohdat 3 ja 4).

Purojen ylityksissä tulee huomioida, että puron uoman luonnontilan säilymisen vaarantaminen edellyttää lupaa (vesilaki 3. luku 2 §, kaivoslaki 11 § kohta 3).

Kairaussoija ei saa päästä valumaan puroihin ja muihin vesistöihin missään tilanteessa, eikä muukaan koneellinen tutkimustoiminta ja liikkuminen saa aiheuttaa kuormitusta vesistöihin (kaivoslaki 11 § kohta 3).

Tiukasti suojeltujen serpentiiniluontotyyppien (serpentiinikalliot, -kivikot ja -soraikot) alueella ei tule tehdä maahan kajoavaa näytteenottoa tai muuta maa- ja kallioperää tai kasvillisuutta vaurioittavaa tutkimustoimintaa (ml. kivivasaralla tehtävä näytteenotto), eikä harjoittaa kesäaikaista maastoliikennettä (LSL 65 §, kaivoslaki 11 §, kohta 4).

Tiukasti suojeltujen ja rauhoitettujen lajien esiintymiä ei saa heikentää. Luontodirektiivin liitteen IV tiukasti suojeltujen kasvilajien suojavyöhyke on 30 metriä esiintymän reunasta lukien ja kansallisesti rauhoitettujen 20 metriä esiintymän reunasta lukien. Suojavyöhykkeellä ei saa tehdä maahan kajoavia tutkimuksia.

Myös ei-rauhoitettujen uhanalaisten lajien ja luontotyyppien sekä suojeltujen luontotyyppien olennainen vahingoittaminen on kielletty (kaivoslaki 11 §, kohta 4). Yhtiön tulee huomioida myös nämä luonnonesiintymät tutkimuksia suunnitellessaan.

Suurin osa pesimälinnuista on rauhoitettuja eikä niitä saa häiritä. Koneellinen malminetsintä pesimäaikana voi aiheuttaa merkittävää häirintää, pesien tuhoutumista ja lintujen kuolemia, mikä voi rikkoa luonnonsuojelulakia ja EU:n lintudirektiivin häirintäkieltoa. Koneellinen malminetsintä on sallittua vain lintujen lisääntymisajan ulkopuolella (LSL 70 §, 2009/147/EY).

Malminetsintätoiminnan kairausjäljet, koemontut ja liikkumisen aiheuttamat jäljet malminetsintäalueella tulee saattaa mahdollisimman luonnonmukaiseen tilaan etsintätoiminnan päättyessä alueella. Kairauksen jälkeen tulee varmistaa, ettei kairanrei'istä nouse pohjavettä maanpinnalle. Tarvittaessa kairanreiät on tulpattava. Kairauksissa mahdollisesti maahan jätettävät maaputket on katkaistava läheltä maan pintaa.

### ***Muuta***

Lapin ELY-keskus toteaa, että kaikessa toiminnassa tulee välttää turmelemasta alueen luontoa enempää kuin tutkimuksen tekemiseksi on välttämätöntä.

[23.12.2025](#)

Maastoliikennelain 5 §:n mukaan käytettäessä maastossa moottorikäyttöistä ajoneuvoa on vältettävä vahingon ja haitan aiheuttamista luonnolle ja muulle ympäristölle. Maastoajoneuvoilla liikkumisen tulisi pääsääntöisesti tapahtua olemassa olevilla yksityisteillä, metsäteillä ja jäädytetyillä talviteillä. Moottoriajoneuvoilla liikkumista tulee välttää luonnontilaisilla soilla sulanmaan aikana. Maastoliikennelain 4 §:n mukaan maastoliikennelupaa ei tarvita malminetsintäalueella eikä 30 metrin etäisyydellä sen rajasta

ELY-keskus suosittelee kairauksessa käytettävän myös pohjavesialueen ulkopuolella suljettua veden kiertoa ja soijan talteenottoa.

ELY-keskus suosittelee, että maahan kajoavat toimenpiteet tehdään suoalueilla maan ollessa roudassa ja lumipeitteinen.

Alue kuuluu Kuivasalmen paliskunnan poronhoitoalueelle, joka on erityistä poronhoidon aluetta (poronhoitolaki 2 §). ELY-keskus toteaa, että alueella toimittaessa on huolehdittava siitä, ettei poronhoidolle aiheudu huomattavaa haittaa. Poronhoidon kannalta tärkeät laidunalueet, porojen talvikierto ja etenkin vaadinten vasomisalueet tulee ottaa huomioon töitä suunniteltaessa ja maastossa toimittaessa.

Tämä lausunto on välitettävä myös kaikkien maastotyötä tekevien tietoon.

### ***Lausunto hakemuksesta täytäntöönpanemiseksi muutoksenhausta huolimatta***

Lähtökohtaisesti malminetsintäluvan mukaisiin toimenpiteisiin ei tule ryhtyä ennen kuin lupa on lainvoimainen (kaivoslaki 168 § 1 mom.).

Täytäntöönpanomääräyksen edellytyksenä on, että täytäntöönpano ei tee muutoksenhakua hyödyttömäksi ja hakija asettaa kaivosviranomaisen määräämän vakuuden niiden edunmenetysten ja kustannusten korvaamiseksi, jotka päätöksen kumoaminen tai lupamääräysten muuttaminen voi aiheuttaa (kaivoslaki 169 § 2 mom.).

Täytäntöönpanomääräyksen nojalla voidaan sallia vain sellaiset toimenpiteet, joiden suorittamisen jälkeen olot on mahdollista palauttaa aiempaa vastaaviksi (HE 273/2009).

ELY-keskus katsoo, että malminetsintätöiden käynnistäminen täytäntöönpanomääräyksen nojalla on mahdollista ainoastaan, mikäli ELY-keskuksen tässä lausunnossa lupamääräyksissä huomioitaviksi esittämät asiat on malminetsintäluvassa huomioitu.

Tämä asiakirja on sähköisesti allekirjoitettu. Merkintä sähköisestä allekirjoituksesta on dokumentin viimeisellä sivulla. Asian on esitellyt ylitarkastaja Piippa Wäli ja ratkaissut luontoympäristöyksikön päällikön sijaisena ylitarkastaja Pekka Räinen. ELY-keskuksen yhteyshenkilönä toimii lausunnon esittelijä.

[23.12.2025](#)

LAPELY/3204/2022

Tiedoksi

B2Fingold Oy  
Metsähallitus/Kiinteistökehitys, kirjaamo

Tämä asiakirja LAPELY/3204/2022 on hyväksytty sähköisesti / Detta dokument LAPELY/3204/2022 har godkänts elektroniskt

Räinä Pekka 23.12.2025 10:42

Wäli Piippa 23.12.2025 10:43



Lausunto

ROIDno-2022-2171

8.12.2025

Viite: Lausuntopyyntö 5.11.2025

Asia: KITTILÄ – ML2016:0074

Turvallisuus- ja kemikaalivirasto (Tukes) pyytää kaivoslain (621/2011) 37§ nojalla Lapin maakuntamuseolta lausuntoa Kittilän kunnan alueeseen kohdistuvasta malminetsintälupahakemuksesta ML2017:0074. Lupahakemuksen kopio on toimitettu lausuntopyynnön yhteydessä Lapin maakuntamuseolle. Lapin maakuntamuseo lausuu asiasta Kittilän kunnan alueesta vastaavana museolain (314/2019) mukaisena alueellisena vastuumuseona museolain 7§ 1 momentin 2 kohdan mukaisen kulttuuriympäristötehtävänsä puitteissa.

Aiottu malminetsintäalue sijaitsee Kittilän kunnan alueella noin 30 km Kittilän keskustaajamasta itään käsittäen 910,16 ha:n alan. Alueelta tunnetaan seitsemän (7) arkeologista kohdetta. Alueeseen ei tiettävästi ole kohdistunut kattavia arkeologisia selvityksiä viimeisen 10 vuoden aikana.

Alueelta tunnetaan seuraavat havaintokohteet:

1000095452 (Mäkilehto 1), havaintokohde, tervahauta tai hiilimiilu. Tarkemmat tiedot:

[https://www.kyppi.fi/palveluikkuna/mjreki/read/asp/r\\_kohde\\_det.aspx?KOHDE\\_ID=1000095452](https://www.kyppi.fi/palveluikkuna/mjreki/read/asp/r_kohde_det.aspx?KOHDE_ID=1000095452)

1000095453 (Kutuvuoma 1), havaintokohde, tervahauta. Tarkemmat tiedot:

[https://www.kyppi.fi/palveluikkuna/mjreki/read/asp/r\\_kohde\\_det.aspx?KOHDE\\_ID=1000095453](https://www.kyppi.fi/palveluikkuna/mjreki/read/asp/r_kohde_det.aspx?KOHDE_ID=1000095453)



1000095465 (Kuolpuna 1), havaintokohde, tervahauta. Tarkemmat tiedot:

[https://www.kyppi.fi/palveluikkuna/mjreki/read/asp/r\\_kohde\\_det.aspx?KOH\\_DE\\_ID=1000095465](https://www.kyppi.fi/palveluikkuna/mjreki/read/asp/r_kohde_det.aspx?KOH_DE_ID=1000095465)

1000095466 (Kuolpuna 2), havaintokohde, tervahauta. Tarkemmat tiedot:

[https://www.kyppi.fi/palveluikkuna/mjreki/read/asp/r\\_kohde\\_det.aspx?KOH\\_DE\\_ID=1000095466](https://www.kyppi.fi/palveluikkuna/mjreki/read/asp/r_kohde_det.aspx?KOH_DE_ID=1000095466)

1000095467 (Kuolpuna 3), havaintokohde, pyyntikuoppa. Tarkemmat tiedot:

[https://www.kyppi.fi/palveluikkuna/mjreki/read/asp/r\\_kohde\\_det.aspx?KOH\\_DE\\_ID=1000095467](https://www.kyppi.fi/palveluikkuna/mjreki/read/asp/r_kohde_det.aspx?KOH_DE_ID=1000095467)

Yllä mainitut kohteet on havaittu lausunnon yhteydessä tehdyssä kaukokartoituksessa, eikä niitä ole tarkastettu maastossa. Lapin maakuntamuseon näkemysten mukaan niihin tulisi malminetsinnässä kuitenkin suhtautua kiinteinä muinaisjäänöksinä, eikä niiden alueella tule tehdä maaperään kajoavia toimenpiteitä.

Alueelta tunnetaan lisäksi seuraavat arkeologiset kohteet:

1000095468 (Luusuajärvi 1), havaintokohde, savottakämpä. Tarkemmat tiedot:

[https://www.kyppi.fi/palveluikkuna/mjreki/read/asp/r\\_kohde\\_det.aspx?KOH\\_DE\\_ID=1000095468](https://www.kyppi.fi/palveluikkuna/mjreki/read/asp/r_kohde_det.aspx?KOH_DE_ID=1000095468)

1000095470 (Tarajärvenrova 1), havaintokohde, savottakämpä. Tarkemmat tiedot:

[https://www.kyppi.fi/palveluikkuna/mjreki/read/asp/r\\_kohde\\_det.aspx?KOH\\_DE\\_ID=1000095470](https://www.kyppi.fi/palveluikkuna/mjreki/read/asp/r_kohde_det.aspx?KOH_DE_ID=1000095470)

Kaksi yllä mainittua kohdetta eivät todennäköisesti ole kiinteitä muinaisjäänöksiä, jolloin muinaismuistolaki (295/1963) ei kosketa niitä. Kohteilla on kui-



tenkin kulttuurihistoriallista arvoa ja ne tulisi Lapin maakuntamuseon näkemysten mukaan huomioida malminetsinnässä siten, että niitä ei vahingoiteta.

Malminetsinnässä käytetyt menetelmät kuten näytteenotot ja kairaukset muodostavat alueella mahdollisesti sijaitseville tuntemattomille arkeologisille kohteille verrattain pienen riskin. Hakemuksessa mainitaan kuitenkin myös koeurien käyttö. Kaivinkoneella tehtävä koeuritus ja/tai -montutus on kajoavuudeltaan luokkaa, joka muodostaa arkeologiselle kulttuuriperinnölle merkittävän riskin. Näin ollen, mikäli lausunnon karttaliitteeseen merkityillä alueilla aiotaan suorittaa kaivinkoneella tehtävää uritusta ja/tai montutusta, tulee suunnitelmista niiden tarkennuttua pyytää uusi lausunto Lapin maakuntamuseolta. Tuolloin määritetään arkeologisten selvitysten tarve ja laajuus.

Lapin maakuntamuseo muistuttaa, että muinaismuistolain (295/1963) 1§ mukaisesti, on muinaisjäännökseen kajoaminen ilman muinaismuistolain nojalla myönnettyä lupaa kielletty. Näin ollen muinaismuistolain 14§ mukaisesti, jos maata kaivettaessa tai muuta työtä suoritettaessa tavataan kiinteä muinaisjäännös, jota aikaisemmin ei ole tunnettu, on työ kohteen luona keskeytettävä välittömästi ja löydöstä on viipymättä tehtävä ilmoitus alueellisen vastuumuseon (Lapin maakuntamuseo) arkeologille. Niin ikään muinaismuistolain 16§ mukaisesti, jos alueelta löydetään muinaisesineeksi epäilty esine, tai sellaisen katkelma, on kaivuu paikalla lopetettava välittömästi ja otettava viipymättä yhteys alueellisen vastuumuseon arkeologisiin.

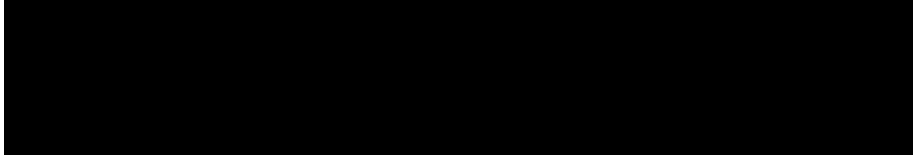
Kaivoslain 51§ 7 kohtaan viitaten, siinä tapauksessa, että malminetsintälupa myönnetään, tulee ennen maastotöiden aloittamista esitettävä tutkimussuunnitelma toimittaa tiedoksi Rovaniemen kaupungin kirjaamoon (kirjaamo@rovaniemi.fi) Lapin maakuntamuseolle osoitettuna, jotta Lapin maakuntamuseo voi tarvittaessa ottaa suunnitelmaan kantaa arkeologisen kulttuuriperinnön osalta.



LAPIN MAAKUNTAMUSEO  
THE REGIONAL MUSEUM OF LAPLAND

Lausunnon karttaliitteissä esitetyt aluerajaukset ovat pyynnöstä saatavilla Lapin maakuntamuseon arkeologilta paikkatietoaineistona.

Rovaniemi 8. joulukuuta 2025



Jari-Matti Kuusela  
Arkeologi, FT, dos.

Jakelu: Turvallisuus- ja kemikaalivirasto (Tukes)  
B2Fingold Oy  
c/o GeoPool Oy  
Lapin ELY-keskus  
Museovirasto





**AGNICO EAGLE**  
FINLAND

**B2Fingold Oy**

**Asia:** Selvityspyyntö ME-lupahakemuksiin ML2016:0074 ja ML2018:0054  
**Viite:** Tukesin selityspyyntö 30.4.2026  
**Yhtiö:** Agnico Eagle Finland Oy/B2Fingold  
**Toimitetaan:** kaivosasiat@tukes.fi, Turvallisuus- ja kemikaalivirasto (TUKES)

---

Viitaten Tukesin 30.4.2026 päivättyyn selvityspyyntöön koskien Agnico Eagle Finland Oy:n omistaman B2Fingold Oy:n malminetsintälupahakemuksia ML2016:0074 ja ML2018:0054, annamme seuraavan selvityksen Lapin ELY-keskuksen (LVV) lausunnoissa esiin tuotuihin seikkoihin.

## **1. Toiminta Natura-alueen läheisyydessä (lupa-alueet ML2018:0054 & ML2016:0074)**

### **Yhtiön toimintaperiaatteet**

Malminetsintälupahakemusalueet sijaitsevat Tollovuoma-Silmäsvuoma-Mustaoja Nunaravuoma-Natura-alueeseen (FI1300608) kuuluvien Silmäsvuoman soidensuojelualueen ja yksityisen Kelontekemän jakokunnan luonnonsuojelualueen itä- ja pohjoispuolilla, hakemusalue ei siten miltään osin suoraan rajaudu Natura-alueeseen. Natura- tai muiden suojelutarkoituksiin varattujen, hakemusalueen ulkopuolella sijaitsevien alueiden suojelu- ja luontoarvoja ei vaaranneta tutkimustoimilla. Kuten Lapin ELY-keskuskin lausunnossaan toteaa, muut vaikutusmekanismit melua ja vesistökulkeumaa lukuun ottamatta voidaan Natura-suojeluperusteisiin kohdistuvien vaikutusten osalta sulkea jo lähtöjäänkin pois.

Vesistövaikutusten välttämiseksi tutkimuskaivantoja- ja oja ei tulla toteuttamaan märillä/soistuneilla mailla, eikä vesistöjen välittömässä läheisyydessä. Mikäli yhtiöllä on tarve toteuttaa alueella syväkairauksia suoalueilla, ne toteutetaan talviaikana, kun maa on jäässä ja lumipeitteen suojaama. Yhtiön toteuttamissa kairauksissa käytettävä vesi kierrätetään, ja kairaussoija otetaan talteen, jos kairaustoiminta tapahtuu luonnonarvoiltaan aroilla alueilla.

Malminetsintäalueella tiedossa olevien uhanalaisten tai muiden arvokkaiden lajien esiintymiä vältetään. Mikäli lisähavainnointia arvokkaista luontoarvoista tehdään, yhtiö ottaa nämä huomioon tutkimustoimintaa suunnitellessa ja toteutettaessa sekä ilmoittaa havainnoistaan LVV:n laji- ja luontotyyppisuojeluryhmälle. Yhtiö kulkee alueella ja tarkkaillee alueen luontoa ja lajistoa. Yhtiö myös lataa vuosittain Suomen Lajitietokeskuksen lajiaineiston kaikilta lupa-alueiltaan päivitetyn tiedon saamiseksi ja sen huomioon ottamiseksi tutkimustoimien suunnittelussa.

Olemassa olevat ja tutkimustoiminnan aikana mahdollisesti paikallistetut uudet lajiesiintymät tai muut arvokkaat luontoarvot kuten pienvedet ja lähteet huomioidaan toiminnassa lähtökohtaisesti suojavyöhykkein. Yhtiö jättää aina vähintään 30 metrin suojavyöhykkeen esimerkiksi lähteiden ympärille. Suojavyöhykkeen koko harkitaan tapauskohtaisesti ja tarkasti sekä lajin tai luontoarvon vaatimuksiin perustuen. Tarvittaessa konsultoidaan asiantuntijaa. Yhtiö huomioi tutkimustoiminnassaan myös maastomuodot ja vesien valuntasuunnat. Luontoarvojen huomioon ottaminen kaikessa toiminnassa kuuluu yhtiön perustoimintaperiaatteisiin. Mahdolliset arvokkaat lajiesiintymät tai muut luontokohteet huomioidaan myös reittisuunnittelussa, ja niihin jätetään vähintään 20 metrin suojavyöhyke.

Yhtiö toteaa, että nyt kyseessä olevilla lupahakemusalueilla olevat suojeltavat esiintymät tunnetaan ja näiden osalta voidaan määrittää tarkat toimintaperiaatteet ja suojavyöhykkeet. Yhtiö noudattaa aina ja kaikessa toiminnassaan varovaisuutta turvatakseen arvokkaiden luontoarvojen säilymisen.

Yhtiö liikkuu maastossa jalkaisin, mönkijöillä, hiihtämällä, moottorikelkoilla, mönkijöillä tai muilla tela-alustaisilla kulkuneuvoilla. Kairauslaitteistot ja soijakontit ovat tela-alustaisia. Alueella kulkevilla metsäautoteillä liikutaan henkilöautoilla. Malminetsintätutkimusten jälkeen tutkimuskohde siistitään ja saatetaan aina mahdollisimman lähelle luonnontilaa.

Yhtiön toiminnalla ei aiheuteta vaaraa alueen pohja- tai pintavesille. Useat Suomessa ja pohjoismaissa toimivat yhtiöt ovat seuranneet jo vuosia toimintansa vaikutuksia kairauksissa pääsääntöisesti käytettävän pohjaveden ja alueen pintavesien laatuun ja määriin. Haitallisia vaikutuksia ei ole havaittu. Vettä otetaan kairaukseen alueen isoimmista pintavesistä tai mikäli mahdollista kairareistä. Tilavuudeltaan pienempiä vesistöjä tai lähteitä ei käytetä vedenottoon. Kairauksen jälkeen yhtiö tulppaa kairareiät. Vesistöjen läheisyys huomioidaan tutkimustöiden suunnittelussa ja toteutuksessa, ja vesistöjen läheisyydessä noudatetaan kaikissa toiminnoissa erityistä varovaisuutta. Yhtiö säilyttää kaikilla tutkimusalueillaan hydraulikkaneesteet sekä poltto- ja voiteluaineet tiiviissä astioissa haitallisten valumiinien estämiseksi. Kairauslaitteistojen alustat suojataan kairauksen ajaksi ja imeytystarvikkeet kulkevat aina polttoaineilla liikkuvien laitteistojen ja kulkuvälineiden mukana. Kairausta tai muuta koneellista näytteenottoa ei suoriteta vesialueilla.

Lintujen pesimäajan rauhoittamisen osalta yhtiö toteaa, että esitetyn melumittausraportin perusteella ja 100 metrin suojavyöhyke Natura-alueeseen huomioiden toiminnan rajoittamiselle pesimäkauden aikana ei ole tarvetta.

Yhtiö toimittaa asiaankuuluville viranomaistahoille tutkimussuunnitelman vähintään kahta viikkoa ennen tutkimustöihin ryhtymistä.

Yhtiö katsoo, että sen esittämät toimintaperiaatteet, joita se noudattaa kaikilla tutkimusalueillaan ovat kiinteä osa yhtiön toimintaa ja kuvaus siitä, miten tutkimustoimet tullaan käytännössä toteuttamaan.

### **Natura-arvioinnin tarpeesta, lupa-alue ML2018:0054, Kiekerömaa 2 ja ML2016:0074, Tepsa 1**

Hakemusalueista voidaan todeta yleisesti, että ne sijaitsevat intensiivisen metsätalouden alueella ja käsittävät eri ikäisiä hakattuja ja käsiteltyjä metsiä. Lisäksi alueella on maataloustoimintaa ja suoalueita, Lisäksi hakemusalueet sijaitsevat vilkasliikenteisen Sodankylä – Kittilä kantatien molemmilla puolilla sen läheisyydessä. (Liitekartta 1, Hakemusalueet ja Natura-alue FI1300608)

Yhtiö katsoo, että noudattamalla omia luontoarvot hyvin huomioon ottavia toimintaperiaatteitaan, ei luonnonsuojelulain mukaiselle Natura-arvioinnille ole tarvetta, sillä haitallisia vaikutuksia Natura-alueiden suojeluperusteisiin ei synny. Yhtiön käytössä olevilla työmenetelmillä merkittävää melua tai valumia vesistöihin ei synny. Malminetsintäalue on laaja, eikä yhtiöllä ole tiedossa, että sille tai sen lähistöllä sijaitseville Natura-alueille ympäristöineen kohdistuisi muuta sen kaltaista toimintaa, jolla olisi merkittäviä haitallisia vaikutuksia Natura-alueiden suojeluperusteisiin yhdessä yhtiön tutkimustoimien kanssa. Tällä hetkellä lähin aktiivinen malminetsintätyömaa saman Natura-alueen (FI1300608) vaikutuspiirissä, jossa on tiedossa olevaa aktiivista kairausta on noin 15km päässä.

Kairaustoiminnasta aiheutuva melu on luonteeltaan väli- tai lyhytaikaista ja hyvin paikallista. Kairakoneen tuottama ääni on tasaista ja laajataajuista, eli yksittäinen äänentaajuus ei normaalissa kairauksessa erotu. Kairausmelun voimakkuuteen vaikuttavat taustamelun ja käytettävän kaluston ja sen määrän lisäksi vuodenaika (mm. lumipeite), maaston muodot, vallitseva sää ja tuulen suunta sekä alueen puusto (kesäaikaan mm. lehdet puissa), jotka vaimentavat melua ja sen leviämistä jo varsin lyhyellä matkalla, kun osa melusta absorboituu maahan ja muihin esteisiin. Tästä syystä esimerkiksi puiden kaatoa kairauspaikalta pyritään minimoimaan, koska alueen puusto osaltaan rajaa hyvin kairauksen melu- ja visuaalisia vaikutuksia lähiympäristöön.

Melulähteen sijainti hakemusalueella vaihtelee kairauspaikan mukaan ja on hyvin rajattu ja paikallinen sekä kestoaltaan ajoittainen. Lisäksi vuotuiset kairausmäärät ovat pysyneet melko pienimuotoisina, kun kyseessä on ensivaiheen malminetsintä. Tyypillisesti ensi vaiheen kairaukset ovat ”tunnustelu” luonteisia, joten tarkkoja kairausmääriä ei pystytä tässä vaiheessa määrittämään.

Kairauslaitteistoilla toteutettujen viimeaikaisten melumittausten mukaan, melu vaimenee 40dB:iin tehokkaasti jo alle 200 metrin matkalla erilaisissa olosuhteissa (liite 1. Mitta Oy tutkimusselostus N:o R 26004). Yhtiö ei toimi hakemusalueen Naturan puoleisilla rajoilla lintujen pesintäaikoina siten, että koneellista näytteenottoa olisi 100 metriä lähempänä Natura-aluetta. Yhtiö myös muistuttaa, että hakemusalueen raja kulkee lähimmilläänkään n. 100m metrin etäisyydellä Natura-alueen rajasta, jolloin riski haittojen syntymiselle on lähtöjäänkin hyvin pieni. Lisäksi lupa-aluehakemusta ML2018:0054 Natura-aluetta vasten rajaa Kelontekemäjoki, jonka välittömässä läheisyydessä ei muutenkaan suoriteta timanttikairausta. Myös joen rannoilla kasvava puusto vaimentaa jo alkujaankin kairakoneesta lähtevää ääntä. Kiekerömaa 2 hakemusalueen koko luoteinen osa on suoaluetta, joka rajoittaa siellä tehtävät malminetsintätyöt talvikaudelle lintujen pesimäajan ulkopuolelle. Hakemusalue Tepsa 1 rajautuu kokonaisuudessaan Natura-aluetta (FI1300608) sivuavan maantien Itä- ja Pohjoispuolelle. Myös Tepsa 1 alueella lähinnä Naturaa olevat osat ovat talvikairausaluetta niillä olevien suoalueiden vuoksi. (Liitekartta 1).

Yhtiö toteaa myös, että kyseiset malminetsintälupahakemukset ovat jatkoaikahakemuksia eikä kyseisten alueiden luvilta ole aiemmin edellytetty tehtäväksi Natura-arviointeja. Yhtiö painottaa, että ELY-keskus on aikaisemmin todennut samojen malminetsintäalueiden osalta antamissaan lausunnoissa, että ELY-keskuksen näkemyksen mukaan malminetsintä ei merkittävästi heikennä Natura-alueiden luontoarvoja:

”ELY-keskuksen näkemyksen mukaan suunniteltu malminetsintä ei etäisyyden ja maastonmuotojen perusteella merkittävästi heikennä niitä luonnonarvoja, joiden vuoksi alue on sisällytetty Natura-verkostoon.” (ELY-keskuksen lausunto malminetsintälupahakemuksesta ML2018:0054 (Kiekerömaa 2), 4.8.2021)

”Lapin ELY-keskuksen näkemyksen mukaan malminetsintätoiminta ei todennäköisesti heikennä läheisen Natura-alueen luonnonarvoja eikä LAPELY/1912/2016 2/3 luonnonsuojelulain 65 §:n 1 ja 2 momentissa tarkoitettua arviointi- ja lausuntomenettelyä siten tarvita, kuitenkin kaikessa Natura 2000 - alueiden läheisyydessä harjoitettavassa toiminnassa on huolehdittava siitä, ettei toimenpiteillä merkittävästi heikennetä alueen valinnan perusteena olevia luontotyyppisiä tai lajien elinympäristöjä.” (ELY-keskuksen lausunto malminetsintälupahakemuksesta ML2016:0074 (Tepsa 2), 6.7.2022). ELY-keskus ei ole uusimmissa lausunnoissaan perustellut muuttunutta kantaansa. Yhtiön käsityksen mukaan hakemuksen kohteena olevilla malminetsintäalueilla harjoitettuun toimintaan ei haeta sellaisia muutoksia, joiden johdosta toiminnan vaikutuksia olisi syytä arvioida aiemmasta poiketen.

## **2. Toiminta serpentiiniitti- ja kalkkikallioluontotyyppi-kohteiden läheisyydessä (lupa-alue ML2016:0074)**

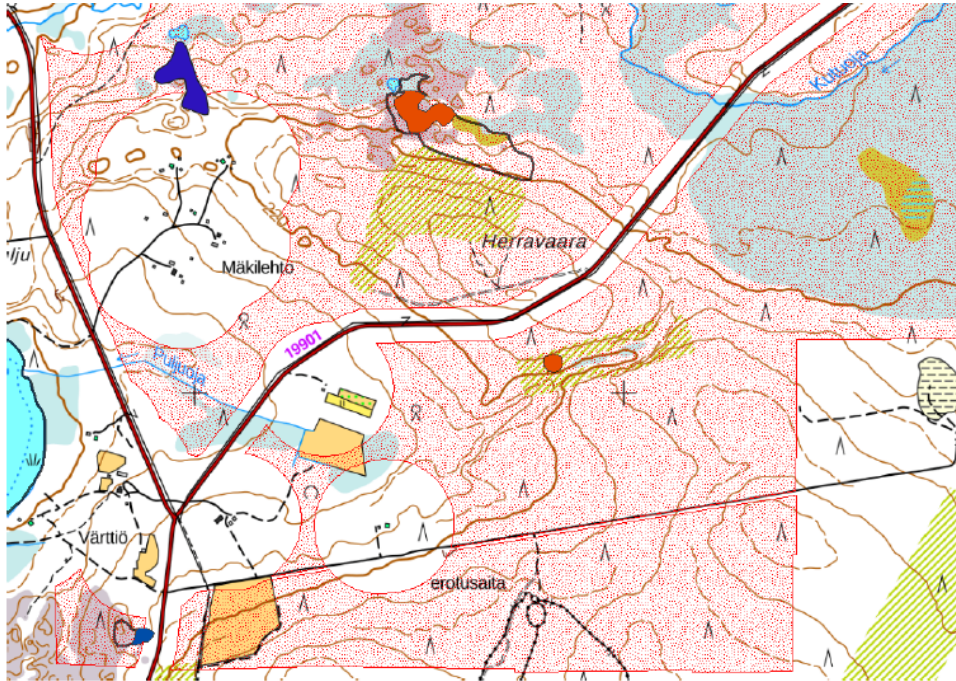
Lupahakemusalueella alueen eteläosassa tunnetaan kaksi tiedossa olevaa luonnonsuojelulain 64 §:n mukaista suojeltua serpentiiniitti-luontotyyppikohdetta, sekä kaksi varmistettua kalkkikallio-luontotyyppikohdetta joiden sijainnit ja laajuudet on esitetty kuvassa 1.

Kuten edellisessä osiossa, malminetsintäalueella tiedossa olevien uhanalaisten tai muiden arvokkaiden lajien tai luontotyyppien esiintymiä vältetään yhtiön edellä selostettujen käytäntöjen mukaisesti. Mikäli lisähavainnointia arvokkaista luontoarvoista tehdään, yhtiö ottaa nämä huomioon tutkimustoimintaa suunnitellessa ja toteutettaessa sekä ilmoittaa havainnoistaan LVV:n laji- ja luontotyyppisuojeluryhmälle. Yhtiö kulkee alueella ja tarkkaillee alueen luontoa ja lajistoa. Yhtiö myös lataa vuosittain Suomen ympäristökeskuksen avoimesta paikkatietoaineistosta päivitettyt tiedot serpentiiniittikalliosta ja -kivikosta sekä Suomen Lajitietokeskuksen lajiaineiston kaikilta lupa-alueiltaan päivitetyn tiedon saamiseksi ja sen huomioon ottamiseksi tutkimustoimien suunnittelussa.

Serpentiiniittiluontotyyppikohteiden ja luonnonsuojelulain 64 §:n mukaisesti suojeltujen kalkkikallioluontotyyppikohteiden ulkopuolella tehtävä tutkimustoiminta noudattaa täsmälleen edellisessä osiossa mainittuja yhtiön käytäntöjä.

Lisäksi edellä mainittujen taustatietojen sekä omaehtoisen tarkkailun avulla yhtiö pystyy suorittamaan ensivaiheen tarvittavat malminetsintätutkimukset vaarantamatta ko. luontotyyppikohteiden pintakasvillisuutta tai muita luontoarvoja noudattamalla seuraavia periaatteita:

- Tiealueen ulkopuolella kulkureitit tutkimusalueelle suunnitellaan väistämään ao luontokohteet
- Koneellista näytteenottoa ei tehdä ao luontokohteiden päällä.
- Mahdolliset tutkimuskaivannot Serpentiiniitti- ja kalkkikallioluontotyyppien läheisyydessä tehdään kajoamatta ao luontotyyppikohteisiin.
- Mahdollisesti tarvittava kairausnäytteenotto suoritetaan ao kohteiden ulkopuolelta kallioon ao. luontotyyppien alapuolelle esiintymän pintakasvillisuutta vahingoittamatta.



Kuva 1. Tiukasti suojellut (LSL 65 §) serpentiiniluontotyyppikohteet (siniset alueet) ja suojellut (LSL 64 §) kalkkikallioluontotyyppikohteet (oranssinpunaisella) malminetsintäalueella ML2016:0074 "Tepsa 1", joka on esitetty punaisella pilkutuksella. Mustalla rajatut, mutta värittömät alueet ovat kartoitettuja kohteita, jotka eivät edusta kumpaakaan luonnonsuojelulain mukaista luontotyyppiä.

### 3. Muut ELY-keskuksen lausunnon kommentit

#### Kaivannaisjättesuunnitelma

ELY-keskus toteaa, että alkuperäinen B2Fingoldin toimittama kaivannaisjättesuunnitelma on osittain puutteellinen. Agnico Eagle Finland Oy kuitenkin katsoo, että B2Fingoldin kaivannaisjättesuunnitelma on käyttötarkoitukseen riittävä. Sen lisäksi yhtiö toteaa, että:

- Kairauksessa tarvittavia lisäaineita ei pääsääntöisesti tarvita ensivaiheen malminetsinnän lyhyiden reikien kairauksessa. Käyttöturvallisuustiedotteet voidaan toimittaa tarvittaessa, kun alueella toimiva urakoitsija on valittu.
- Kohteelta mahdollisesti kertyvä kaivannaisjäte (kairaussoija) toimitetaan Kittilän kaivokselle luvitetulle kaivannaisjätealueelle. .

- Kairauksen ja tutkimustoiminnan päätyttyä reikäpaikat tarkastetaan ja tarvittaessa siivotaan ja reiät tulpataan yhtiön käytäntöjen ja lupaviranomaisen määräysten mukaisesti.

Liitekarta 1: Hakemusalueet ja Natura-alue FI1300608

