

KUULUTUS

Turvallisuus- ja kemikaalivirasto (Tukes) on kaivoslain (621/2011) perusteella 16.4.2026 hyväksynyt seuraavan malminetsintäluvan jatkoaikaa ja täytäntöönpanoa muutoksenhausta huolimatta koskevan hakemuksen:

Hakija: Aurion Resources Oy
Lupatunnus ja nimi: ML2017:0015, Heinä
Alueen sijainti ja koko: Sodankylä, 3473,94 ha

Päätökseen saa kaivoslain (621/2011) 162 §:n nojalla hakea muutosta valittamalla hallinto-oikeuteen. Valitus on tehtävä kirjallisesti 30 päivän kuluessa päätöksen tiedoksisaannista. Päätöksen tiedoksisaannin katsotaan tapahtuneen seitsemäntenä päivänä päätöksen julkaisemisesta. Päätöksen liitteenä olevasta valitusosoituksesta ilmenee, miten muutosta haettaessa on meneteltävä.

Päätös on nähtävillä Tukesin kotisivulla osoitteessa: <https://tukes.fi/malminetsintaluvat-ja-valtaukset>

Tieto päätöksen antamisesta on julkaistu sijaintikunnan verkkosivuilla.

Lisätietoja kaivosasiat@tukes.fi tai ylitarkastaja Antti Mikkola puh. 029 505 2184

Kuulutettu 16.4.2026

Pidetään nähtävänä 25.5.2026 asti.

Aurion Resources Oy
c/o Geopool Oy
PL 35
01530 Vantaa

**PÄÄTÖS MALMINETSINTÄLUVAN VOIMASSAOLOAJAN JATKAMISESTA JA SITÄ KOSKEVA
MÄÄRÄYS TÄYTTÄNTÖÖNPANOSTA MUUTOKSENHAUSTA HUOLIMATTA**

Hakija: Aurion Resources Oy
2579876-8
Sodankylä

Yhteystiedot: c/o Geopool Oy
PL 35
01530 Vantaa

Lisätietoja antaa:
Terhi Salo
040 129 3415
lupaasiat@geopool.fi

Alueen nimi: Heinä
Alueen sijainti: Sodankylä

Jatkoaikahakemus on tullut vireille 2.6.2025. Kaivosviranomaisen on tehnyt hakemustarkastuksen ja todennut hakemuksen täyttävän kaivoslain 34 §:n, 61 §:n ja 169 §:n vaatimukset. Hakemuksen lupatunnus on ML2017:0015 ja kaivoslain 34 §:n mukainen etuoikeuspäivämäärä 2.6.2025.

Hakemuksen tarkoitus: Malminetsintä kaivoslain (621/2011) pykälien 5, 9 ja 32 tarkoittamalla tavalla.

PÄÄTÖS

Turvallisuus- ja kemikaalivirasto (Tukes) **myöntää** kaivoslain (621/2011) nojalla jatkoaikaa Aurion Resources Oy:n malminetsintäluvalle nimeltä "Heinä" lupatunnuksella ML2017:0015.

Perustelut: Hakija on osoittanut, että kaivoslaissa (621/2011) säädetyt edellytykset täyttyvät eikä luvan myöntämiselle ole kaivoslaissa säädettyä estettä. Tässä malminetsintälupapäätöksessä annetut tarpeelliset tarkentavat lupamääräykset yleisten ja yksityisten etujen turvaamiseksi perustuvat kaivoslain (621/2011) 51 §.

Malminetsintäluvan nojalla luvanhaltijalla on oikeus omalla ja toisen maalla tässä luvassa mainitulla alueella (malminetsintäalueella) tutkia geologisten muodostumien rakenteita ja koostumusta sekä tehdä muita kaivostoimintaa valmistelevia tutkimuksia ja muuta malminetsintää esiintymän paikallistamiseksi sekä sen laadun, laajuuden ja hyödyntämiskelpoisuuden selvittämiseksi sen mukaan kuin tässä malminetsintäluvassa tarkemmin määrätään. Malminetsintälupa ei oikeuta esiintymän hyödyntämiseen.

Päätöksen voimassaolo

Malminetsintälupa on **voimassa tällä päätöksellä enintään kolme (3) vuotta** päätöksen lainvoimaiseksi tulosta.

Perustelut: Hakija on hakenut malminetsintälupaa kaivoslain (621/2011) 34 §:n mukaisesti. Mikäli luvanhaltija haluaa pienentää voimassa olevaa malminetsintälupaa sen voimassaoloaikana tai luopua siitä kokonaan, tulee luvanhaltijan toimittaa kaivosviranomaiselle ilmoitus joko osittaisesta tai koko malminetsintäalueen raukeamisesta (Kaivoslaki 621/2011, 60 §, 61 §, 66 §, 67 §).

Päätöksen täytäntöönpano

Kaivoslain (621/2011) 168.1 §:n mukaisesti malminetsintälupaan perustuvat toimenpiteet saa aloittaa, kun siihen oikeuttava lupapäätös on saanut lainvoiman ja lupapäätöksessä määrätyt velvoitteet on suoritettu. Kaivosviranomaisen voi kuitenkin kaivoslain (621/2011) 169 §:n nojalla antaa päätöksen täytäntöönpanomääräyksen perustellusta syystä hakijan pyynnöstä, jolloin luvassa yksilöityihin toimenpiteisiin voidaan valituksesta huolimatta ryhtyä lupapäätöstä noudattaen. Jos asianomaisen toimenpiteen suorittaminen edellyttää muualla lainsäädännössä vaadittua lupaa tai poikkeuslupaa, saa toimenpiteen kuitenkin aloittaa vasta, kun asianomainen lupapäätös on saanut lainvoiman tai toiminnan aloittamiseen on saatu oikeus asiassa toimivaltaiselta viranomaiselta. Päätöksen lainvoimaisuus tulee tarkistaa luvassa mainitulta hallinto-oikeudelta valitusajan päättymisen jälkeen.

Aurion Resources Oy on 2.6.2025 hakenut päätöksen täytäntöönpanomääräystä kaivoslain 169 §:n mukaisesti ja perustellut hakemuksessaan täytäntöönpanomääräyksen tarpeen.

Tukes määrää kaivoslain (621/2011) 169 §:n nojalla, että tämän lupapäätöksen lupamääräyksessä 1 kuvattuihin yksilöityihin toimenpiteisiin 1–2 voidaan valituksesta huolimatta ryhtyä annettuja lupamääräyksiä noudattaen. Toimenpiteet olivat sallittuja myös aikaisemmin voimassa olleessa luvassa. Lupamääräyksessä 1 kohdan 3 kuvattuihin yksilöityihin toimenpiteisiin (tutkimuskaivannot ja tutkimusojat) voidaan ryhtyä vasta, kun on varmistuttu, ettei lupapäätöksestä ole valitettu ja lupapäätös on saanut lainvoiman.

Tutkimustoimenpiteet (lupamääräys 1 kohdat 1–3) voidaan kuitenkin aloittaa vasta, kun malminetsintäluvan ML2017:0015 jatkoaikapäätöksessä määrätty vakuus on asetettu, ja muut edellytetyt velvoitteet on suoritettu. Vakuus asetetaan kaivoslain 15 §:ssä tarkoitettujen jälkitoimenpiteiden suorittamista sekä 103 §:ssa tarkoitettun vahingon ja haitan korvaamista varten, sekä 169 §:ssä mainittujen niiden edunmenetysten ja kustannusten korvaamiseksi, jotka päätöksen kumoaminen tai lupamääräysten muuttaminen voi aiheuttaa. Toimet on suoritettava tässä malminetsintäluvan jatkoaikapäätöksessä annettuja lupamääräyksiä noudattaen. Luvanhaltija voi tämän lisäksi ryhtyä myös sellaisiin malminetsintätutkimuksiin, joihin ei kaivoslain (621/2011) 7 ja 9 §:n nojalla vaadita malminetsintälupaa.

Luvan haltijan tulee huolehtia, että malminetsintätoita suorittava henkilöstö ja urakoitsijat ovat perehtyneet tässä luvassa annettuihin määräyksiin.

Malminetsintäalueen tiedot

Pinta-ala: 3473,94 ha

Alueen nimi: Heinä

Sijainti: Sodankylä

Alueen tarkempi sijainti ja rajat ilmenevät tähän päätökseen liitetystä lupakartasta (Liite 1). Lupa-alueesta on rajattu pois tiedossa olevat esteet. Malminetsintää ei saa suorittaa tällä luvalla, eikä jokaisenoikeudella 150 metriä lähempänä asumiseen tai työntekoon tarkoitettua rakennusta, yksityistä pihapiiriä tai erityiseen tarkoitukseen otetuilla alueilla. Jokaisenoikeuksiin kuuluvalla liikkumisella ei myöskään saa aiheuttaa haittaa tai häiriötä muille ihmisille tai luonnolle.

Alueesta tarkemmin

Alueella on voimassa oikeusvaikutteinen Kelujärvi-Rajala osayleiskaava, jossa alue on merkitty (M) metsä- ja porotalousvaltaiseksi alueeksi, (VR-1) retkeily ja virkistysalue, (MU-2) maa- ja metsätalousvaltainen alue, jolla on erityisiä ulkoilun ohjaamistarpeita ja (MY-1) maa- ja metsätalousvaltainen alue, jolla on erityisiä ympäristöarvoja. Lisäksi alueelle on merkitty maisemanmonimuotoisuuden kannalta tärkeitä alueita. Alueiden halki kulkee Sodankylä-Kittilä välinen moottorikelkkailureitti. Alue sijaitsee Sattasniemen paliskunnan erityisellä poronhoitoalueella. Hakemusalueen kaakkoisosa rajautuu Kaaresvuoman luonnonsuojelualueeseen, joka kuuluu soidensuojeluohjelman piiriin.

Otaksuma mineraaleista

Alueen geologiseen malmipotentialiin sekä hakijan suorittamiin tutkimuksiin ja tuloksiin perustuen hakija otaksuu alueella olevan seuraavia kaivosmineraaleja: kulta (Au), hopea (Ag), kupari (Cu), nikkeli (Ni), palladium (Pd), platina (Pt), sinkki (Zn) ja lyijy (Pb).

Yleisten ja yksityisten etujen turvaamiseksi tarpeelliset lupamääräykset (velvoitteet ja rajoitukset)

1. Määräys malminetsintätutkimusten sallituista ajankohdista ja menetelmistä, sekä malminetsintään liittyvistä laitteista ja rakennelmista

Tämän malminetsintäluvan nojalla on sallittua suorittaa seuraavia malminetsintätoimenpiteitä ja soveltaa seuraavia malminetsintämenetelmiä:

1. Geofysikaaliset ja geokemialliset tai vaikutuksiltaan niihin verrattavat tutkimusmenetelmät
2. Koneellisesti tehtävät maaperä- ja kallioperänäytteenotto (moreeni-, ura- ja pistenäytteet, kairaus)
3. Tutkimuskaivannot ja tutkimusojat

Perustelut: Hakija on esittänyt hakemuksessaan nämä menetelmät ja kaivosviranomaisen arvioi ne tarpeelliseksi ottaen huomioon kohteella tehdyt aikaisemmat tutkimukset. Jotta mahdolliselle jatkoluvalle edellytetty vaade tehokkaasta malminetsinnästä toteutuu, tässä lupamääräyksessä tarkoitettujen toimenpiteiden tulee olla pääosin suoritettuina.

2. Määräys tutkimustöitä ja -tuloksia koskevasta selvitysvelvollisuudesta

Malminetsintäluvan haltijan on vuosittain toimitettava kaivosviranomaiselle selvitys suoritetuista tutkimustöistä ja niiden tuloksista. Tutkimustöitä ja -tuloksia koskevaan vuosittaiseen selvitykseen on sisällytettävä: käytetyt tutkimus- ja työmenetelmät, yhteenveto tehdyistä tutkimuksista ja pääasialliset tulokset. Ohje löytyy Tukesin internet-sivuilta. Kunkin kalenterivuoden tutkimustöistä ja -tuloksista on raportoitava seuraavan vuoden kesäkuun loppuun mennessä, ellei toisin ohjeisteta.

Perustelut: Määräyksen perusteena on kaivoslaki (621/2011) 14 § ja VNa kaivostoiminnasta (1123/2025) 4 §.

3. Määräys jälkitoimenpiteiden ajankohdasta ja ilmoittamisesta kaivosviranomaiselle

Kun malminetsintälupa on rauennut osittain, kokonaan tai peruutettu, malminetsintäluvan haltijan on raukeavilta alueilta;

1) välittömästi saatettava malminetsintäalue yleisen turvallisuuden vaatimaan kuntoon, poistettava väliaikaiset rakennelmat ja laitteet, huolehdittava alueen kunnostamisesta ja siistimisestä sekä saatettava alue mahdollisimman luonnonmukaiseen tilaan. Malminetsintäluvan haltijan on tehtävä kirjallinen ilmoitus kaivosviranomaiselle, malminetsintäalueeseen kuuluvien kiinteistöjen omistajille ja muille oikeudenhaltijoille, kun toimenpiteet on saatettu loppuun. Ilmoitus on lisäksi tehtävä erityisellä poronhoitoalueella asianomaiselle Sattasniemen paliskunnalle. Ilmoituksen tulee sisältää tiedot jälkitoimenpiteiden päättymispäivästä sekä kuvaus toteutetuista jälkitoimenpiteistä.

2) kuuden kuukauden kuluessa luovutettava kaivosviranomaiselle tutkimustyöselostus, tutkimukseen liittyvä tietoaineisto ja kirjallinen esitys edustavasta otoksesta kairasydämiä. Kaivosviranomaisen ohjeistaa hakijoita tarkemmin raportoinnin muodosta. Ohje löytyy Tukesin internet-sivuilta.

Perustelut: Määräyksen perusteena on kaivoslaki (621/2011), 15 § ja VNa kaivostoiminnasta (1123/2025), 5 §.

4. Määräys kaivannaisjätteen jätehuoltosuunnitelmasta ja sen noudattamisesta

Malminetsinnästä tässä luvassa lupamääräyksessä 1 kohdassa 1 ja 3 sallituilla menetelmillä,

ei synny kaivannaisjätettä. Mikäli kaivannaisjätettä syntyy lupamääräyksen 1 kohdassa 2 mainitussa kallioperänäytteenotossa kairaamalla, malminetsintäluvan haltija on velvollinen huolehtimaan sen haitallisuuden vähentämisestä sekä jätteen hyödyntämisestä ja käsittelemisestä. Maanpinnalle nouseva hienojakoinen paikallinen kiviaines eli kairaussoija on kaivoslain 13 §:ssä tarkoitettua kaivannaisjätettä. Hakija on toimittanut kaivannaisjätteen jätehuoltosuunnitelman, jossa on kuvattu taloudellisesti ja teknisesti parhain tapa käsitellä kohteilla mahdollisesti syntyvä kairaussoija. Kaivosviranomaisen katsoo lupahakemuksen mukaisen kairaus toiminnan olevan määrältään alkuvaiheen tutkimuskairausta eikä malminetsintähankkeiden loppuvaiheen inventointiluonteista kairausta. Lupamääräyksessä 8 ja 9 on määrätty tarkemmin, kuinka tulee toimia luonnonsuojelulaissa tarkoitetuilla erityisesti suojeltavilla kohteilla tai jos alueelle sijoittuu pohjavesialueita tai jos kairaussoijaa nousee maanpinnalle normaalista poikkeavasti merkittäviä määriä.

Perustelut: Määräyksen perusteena on kaivoslaki (621/2011) 13 § ja VNa kaivostoiminnasta (1123/2025) 3 §.

5. Määräys ilmoitusvelvollisuudesta koskien malminetsintäalueen maastotöitä ja rakennelmia

Malminetsintäluvan haltijan on hyvissä ajoin etukäteen ilmoitettava kirjallisesti malminetsintä-alueeseen kuuluvien **kiinteistöjen omistajille** (sekä näihin rinnastettaville, Kaivoslaki 5.2 §), ja muille oikeudenhaltijoille kaikista maastotöistä, jotka voivat aiheuttaa vahinkoa tai haittaa, sekä väliaikaisista rakennelmista. Ilmoitus on lisäksi tehtävä poronhoitolaissa säädetyllä erityisesti poronhoitoa varten tarkoitettulla alueella (*erityinen poronhoitoalue*) asianomaiselle Sattasniemen paliskunnalle.

Malminetsintäluvan haltijan on ilmoitettava kaikista poikkeustilanteista, jotka saattavat vaatia toimenpiteitä maastossa aina Tukesille, ja poikkeustilanteen luonne huomioiden asianosaisille viranomaisille sekä mahdolliselle kiinteistön omistajalle.

Malminetsintäluvan haltijan on ilmoitettava maastotöistä toimialallaan yleistä etua valvoville viranomaisille:

- Tukesille,
- toimivaltaiselle Lupa- ja valvontavirastolle,
- Mikäli lupa-alueelta löydetään tutkimusten yhteydessä muinaismuistolaissa tarkoitettuja kohteita, tulee luvan haltijan toimia siten kuin muinaismuistolaissa todetaan ja ilmoittaa löydöksistä viipymättä alueelliselle vastuumuseolle (Lapin maakuntamuseo).

Perustelut: Määräyksen perusteena on kaivoslaki (621/2011) 12 § ja VNa kaivostoiminnasta (1123/2025) 2 §.

6. Määräys malminetsintäalueen koon pienentämisen aikataulusta

Kaivosviranomaisen ei näe tässä vaiheessa tarvetta malminetsintäalueen pienentämiselle. Tutkimuksia voidaan pitää perusteltuna koko ML2017:0015 alueella. Jos luvan haltija haluaa pienentää voimassa olevaa malminetsintäaluetta tai luopua siitä kokonaan, tulee luvan haltijan tehdä ilmoitus joko osittaisesta tai koko malminetsintäalueen raukeamisesta.

Perustelut: Määräyksen perusteena on kaivoslaki (621/2011) 11 §, 51 §, 67 §). Olettaessa huomioon alueen koko, tutkimussuunnitelma ja sen perustelut, sekä seikka, etteivät luvassa sallittavat malminetsintätoimet nykyisen aluerajauksen sisällä estä tai vaikeuta olennaisesti muita alueeseen kohdistuvia käyttötärpeitä, voidaan tutkimuksia pitää perusteltuna koko alueelle.

7. Määräys vakuuden asettamisesta

Tähän malminetsintäalupaan **ML2017:0015** on määrätty lupakohtainen yksilöity 3000 euron

suuruinen vakuus 12.8.2022 annetussa päätöksessä, eikä vakuuden nostamiselle ole olemassa perusteita. Olosuhteet ja asiaan vaikuttavat seikat ovat pysyneet vastaavina. Vakuus on asetettu pankkitalletuksena Turvallisuus- ja kemikaalivirastolle kaivoslain (621/2011) 15 §:ssä tarkoitettujen jälkitoimenpiteiden sekä 103 §:ssä tarkoitettun vahingon ja haitan korvaamista, 169 §:ssä mainittujen niiden edunmenetysten ja kustannusten korvaamiseksi, jotka päätöksen kumoaminen tai lupamääräysten muuttaminen voi aiheuttaa sekä muiden kaivoslakiin perustuvien velvoitteiden täyttämistä varten. Kaivoslain 73 §:ssä tarkoitettu luvan siirto ei vapauta vakuutta.

Perustelut: Määräyksen perusteena on kaivoslaki (621/2011) 107, 109, 110 ja 111 §. Vakuus asetetaan kaivosviranomaisen arvion perusteella, joka perustuu malminetsintäalueilla suoritetun valvontatyön kautta saatuihin havaintoihin. Valvontahavaintojen perusteella tyypillisimpien malminetsintäalueilla sattuvan vahingon suuruusluokka on linjassa tässä luvassa määrätyn vakuuden kanssa. Kaivosviranomainen on arvioinut toiminnan laatua ja laajuutta (lupamääräys 1), toiminta-alueen erityispiirteitä, sekä luvassa säädettyjä velvoitteita lupamääräykset huomioiden ja päätyneet määrättyyn vakuuteen. Luvassa sallitut geofyysiset- ja geokemialliset tutkimusmenetelmät tai maaperä- ja kallioperänäytteenotto tai tutkimusojat eivät aiheuta merkittävää vahinkoa ympäristölle tai luonnolle, kun tutkimustyö suoritetaan lupamääräyksiä noudattaen. Malminetsinnästä johtuvia tyypillisiä maanomistajalle aiheutuvia vahinkoja ovat lähinnä yksittäiset puustovahingot. Luvassa on kielletty luonnonsuojelulain nojalla rauhoitettujen lajien vahingoittaminen tai vaarantaminen. Mikäli alueella on sellaisia, niitä varten on annettu tarkat rajoitukset. Lähtökohtaisesti luvan haltijan urakoitsijoilla on erillinen vastuuvakuutus tutkimustoimissa aiheutuneita ennakoimattomia vahinkoja varten. Kaivosviranomainen harkitsee luvan siirron tai muuttamisen yhteydessä, onko vakuuden suuruutta tarkistettava.

8. Määräykset malminetsintää ja malminetsintäalueen käyttöä koskevista seikoista sen varmistamiseksi, ettei toiminnasta aiheudu kaivoslaissa (621/2011) kiellettyä seurausta

Malminetsintä sekä malminetsintäalueella liikkuminen ja muu alueen käyttö on rajoitettava tutkimustyön kannalta välttämättömiin toimenpiteisiin. Toimenpiteet on suoritettava siten, että niistä ei aiheudu kohtuudella vältettävissä olevaa yleisen tai yksityisen edun loukkausta eikä merkittäviä muutoksia luonnonolosuhteissa. Luonnonolosuhteilla tarkoitetaan alueen pohja- ja pintavesioloja, lämpö- ja kosteusoloja sekä kasvien kasvupaikkatekijöitä.

Kairausvedenotto, kairaus apuaineet ja hydraulioöljy vuotojen ehkäiseminen

Tämän päätöksen liitteessä 1 tarkoitettulla malminetsintäalueella ja 30 metrin etäisyydellä sen rajasta toiminnan kannalta välttämättömään liikkumiseen ei tarvita erillistä maastoliikennelupaa. Mikäli lupa-alue rajoittuu suojelualueeseen, tulee liikkumiseen hankkia suojelualueesta vastaavan tahon lupa. Tutkimustyön kannalta välttämättömiin kairaus-toimenpiteisiin saa käyttää alueen vettä, mutta jos kairauksessa käytettävän veden määrä ylittää 100m³/vrk, on toimittava siten kuin vesilain (587/2011) 2. luvun 15 §:ssä todetaan. Tutkimustöitä tehtäessä on otettava aina huomioon ympäristönsuojelulain (527/2014) 17§:n mukainen pohjaveden pilaamiskielto. Malminetsinnästä ja muusta malminetsintäalueen käytöstä ei saa aiheutua merkittäviä muutoksia luonnonolosuhteissa, eikä merkittävää maisemallista haittaa.

Tässä luvassa sallitaan kairausapuaineiden käyttö, mikäli niitä tarvitaan tutkimustoiminnalle tarpeellisen kallioperänäytteen saamiseksi. Mikäli kairauksessa käytetään apuaineita, on käytettävä sellaisia apuaineita, joiden käytöstä ei aiheudu ympäristönsuojelulaissa säädetyn pohjaveden pilaamiskiellon vastaista seurausta (527/2014, 17§). Kaikki kairauksessa mahdollisesti käytettävät apuaineet tai niiden keskeiset ainesosat tulee olla rekisteröitynä

Euroopan kemikaaliviraston (ECHA) rekisteriin (REACH), ja ne on hyväksytyt käyttötarkoituksensa mukaisesti käytettäväksi EU:n alueella. Mitkään näiden kemikaalien ainesosista eivät saa olla myrkyllisiä tai biokertyviä. Määräys ei koske aineryhmiä, joilla on vapautus tai poikkeus REACH-asetuksen velvoitteista.

Malminetsintäluvan haltijan on varmistettava, että mahdolliset ennalta odottamattomat vuodot tutkimustoiminnanaikaisessa koneellisessa näytteenotossa hallitaan käyttämällä koneeseen integroituja ja riittäväksi mitoitettuja valumakaukaloita. Luvanhaltijan tulee kyetä myös tarvittaessa torjumaan öljyvuoto viipymättä imeytysaineilla.

Kairauspaikan jälkitoimenpiteet

Kairauksen päätyttyä on tulpattava kairareiät aina teräksisen maakairausputken paikalleen jäädessä mansettitulpalla pohjaveden maanpinnalle nousun estämiseksi. Kairaputket on katkaistava noin 0,10–0,20 metrin pituuteen läheltä maanpintaa, kairaputken päät on peitettävä metallisella suojahatulla ja merkittävä selvästi huomiovärisin puupaaluin, joissa on kairauspaikan tunnisteet ja heijastin. Kairakohteiden jätehuolto sekä siistiminen on tehtävä välittömästi töiden loputtua kohteella. Malminetsintäluvan haltijan on luovuttuaan malminetsintäalupa-alueesta tai sen menetettyään viipymättä saatettava malminetsintäalue yleisen turvallisuuden vaatimaan kuntoon, sekä saatettava alue mahdollisimman luonnonmukaiseen tilaan.

Perustelut: (621/2011) 11 ja 15 §.

9. Määräykset yleisen ja yksityisen edun kannalta välttämättömistä ja luvan edellytysten toteuttamiseen liittyvistä seikoista

9.1. Yleiset määräykset

Malminetsintäluvan haltijan tulee rajoittaa malminetsintätoiminta sekä muu malminetsintäalueen käyttö ainoastaan tutkimustyön suorittamisen kannalta välttämättömiin toimenpiteisiin. Toimenpiteet on suunniteltava ja toteutettava siten, ettei niistä aiheudu sellaista yleisen tai yksityisen edun loukkausta, joka olisi kohtuullisin toimin vältettävissä.

Vaikka tässä malminetsintäluvassa sallitut tutkimusmenetelmät eivät lähtökohtaisesti aiheuta laaja-alaisia ympäristövaikutuksia, malminetsintäluvan haltijan on kuitenkin oltava riittävällä tavalla selvillä hankkeen ympäristövaikutuksista siinä laajuudessa kuin voidaan kohtuudella edellyttää.

Tässä malminetsintäluvassa sallitut tutkimusmenetelmät on yksilöity lupamääräyksessä 1. Niiden ei katsota vaikeuttavan oikeusvaikutteisen kaavan toteuttamista eikä aiheuttavan olennaista haittaa muulle elinkeinotoiminnalle tai merkittävää maisemallista haittaa. Menetelmät eivät myöskään aiheuta merkittäviä muutoksia luonnonolosuhteissa, harvinaisten tai arvokkaiden luonnonesiintymien olennaista vahingoittumista tai muita merkittäviä vahingollisia ympäristövaikutuksia, kun tutkimukset suoritetaan päätöksessä sallituilla menetelmillä ja määrättyinä ajankohtina.

Lupamääräyksen 1 kohdassa 2 mainittua koneellisesti tehtävää maa- ja kallioperänäytteenottoa ei kuitenkaan saa suorittaa vesistön päältä. Mikäli malminetsintätutkimukset edellyttävät kairausta vesistön päältä, tulee sitä varten hakea luvan muuttamista kaivoslain (621/2011) 69 §:n mukaisesti.

Malminetsintäluvan haltijan tulee esittää Tukesille hyvissä ajoin ennen tutkimustöiden aloittamista yksityiskohtainen tutkimussuunnitelma, josta ilmenevät suunnitellut toimenpiteet sekä niiden tarkat sijaintitiedot. Luvanhaltijan on lisäksi tarvittaessa päivitettävä kaivannaisjärjteen jätehuoltosuunnitelma, erityisesti tilanteissa, joissa tutkimusluonteinen

kallioperäkairaus muuttuu luonteeltaan ja määrältään kohteellisesti tiheämmäksi inventointikairaukseksi.

Tutkimussuunnitelma on toimitettava tiedoksi myös toimivaltaiselle Lupa- ja valvontaviranomaiselle sekä Lapin maakuntamuseolle. Lähtökohtaisesti luvanhaltijalla ei kaivoslain mukaan ole yleistä velvollisuutta suorittaa kasvillisuus- tai luontokartoituksia, kun varovaisuusperiaate otetaan huomioon, eikä tällaisia kartoituksia edellytetä muillakaan samankaltaisia vaikutuksia aiheuttavilta maankäyttömuodoilta suojelualueiden ulkopuolella.

Siirtyminen lupa-alueelle, ja lupa-alueella liikkuminen on sulanmaan aikana pyrittävä suunnittelemaan niin, että luontaisia aukkopaiikkoja ja olemassa olevia uria käytetään mahdollisimman paljon hyväksi. Kosteikkoalueilla liikkumista tulee ensisijaisesti välttää sulanmaan aikana. Toiminnanharjoittajan on oltava selvillä toimintansa ympäristövaikutuksista, ympäristöriskeistä ja niiden hallinnasta sekä haitallisten vaikutusten vähentämismahdollisuuksista. Koneellinen tutkimus ja näytteenotto alueilla, joilla on olemassa vaarana, että tutkimukset tai liikkuminen aiheuttaa maaperään vahinkoja (suot), tulee suorittaa aina ajankohtana, jolloin maaperä on jäänytynyt. Tutkimusmontut ja kuopat tulee merkitä huomiokepein sekä luiskata loiva reunaisiksi päistään niiden ollessa auki ja sisältävän putoamisvaaran. Tutkimusten päätyttyä tutkimusmontut, -kuopat ja -ojat on täytettävä ja maisemoitava. Lisäksi tulee huomioida Metsähallituksen metsätieverkostoon liittyen niiden käyttö ja kunto etenkin kelirikkoikaan sekä kovilla sa-teilla.

Perustelut: Tutkimussuunnitelman esittämivelvollisuudella varmistetaan, että suunniteltuihin toimenpiteisiin voidaan tarvittaessa puuttua valvonnallisin keinoin. Velvollisuus mahdollistaa lisäksi sen, että Tukes voi kaivoslain valvonta-tehtävänsä toteuttamiseksi arvioida suunniteltujen toimenpiteiden vaikutuksia ja antaa tarvittaessa tarkempia lisämääräyksiä niiden suorittamisesta. Malminetsintäluvan haltijan on rajoitettava malminetsintä ja muu malminetsintäalueen käyttö tutkimustyön kannalta välttämättömiin toimenpiteisiin. Toimenpiteet on suunniteltava siten, että niistä ei aiheudu kohtuudella vältettävissä olevaa yleisen tai yksityisen edun loukkausta. Malminetsintäluvan nojalla tapahtuvasta malminetsinnästä ja muusta malminetsintäalueen käytöstä ei saa aiheutua kaivoslain vastaisia vahingollisia vaikutuksia (621/2011) 11 §, 12 § ja 69 §.

9.2 Lupa-aluekohtaiset määräykset

Pintavedet

Luvansaajan tulee huolehtia tutkimustoiminnassaan siitä, ettei eri tutkimusvaiheissa päädy kiintoainesta pintavesiin. Lupa-alueelta tunnetaan metsälain 10 §:ssä tarkoitettuja erityisen tärkeitä elinympäristöjä, jotka on otettava huomioon tutkimustoimintaa suunniteltaessa ja toteutettaessa. Lupa-alueella esiintyy luonnontilaisia tai luonnontilaisten kaltaisia lähteitä, joiden luonnontilan vaarantaminen on kielletty. Näiden kohteiden läheisyydessä tulee noudattaa riittävää suojaetäisyyttä. Myöskään purouomien luonnontilaa ei saa vaarantaa.

Huomion arvoiset kasvilajit

Lupa-alueella on rauhoitetun kasvilajin (tikankontti) esiintymiä (LsL 9/2023 78 §:n, EU luontodirektiivi liitteet II ja IV). Tämä tulee huomioida tutkimustoiminnassa siten, ettei toiminta vahingoita tai vaaranna niiden esiintymiä. Esiintymä tulee huomioida tutkimustoiminnassa siten, ettei toiminta vahingoita tai vaaranna esiintymiä. Kasvilajin esiintymään tulee jättää n. 30 m suojavyöhyke.

Lisäksi alueella esiintyy myös uhanalaisen rahkalovisammalen ja silmälläpidettävän riekonkäävän esiintymiä. Vaikka lajien silmälläpito perustuu vapaaehtoisuuteen eikä laji täytä varsinaisen uhanalaisuuden kriteerejä, niiden esiintymien oleellista vahingoittamista ei saa tutkimustoiminnassa aiheuttaa.

Maastotöiden suunnittelua varten lajien esiintymispaikat voi tarkistaa Lajitietokeskuksen

avoimesta Laji.fi-palvelusta (<https://laji.fi/>).

Suuret rauhoitetut petolinnut

Tukesin selvitysten ja hakemukseen saatujen tietojen perusteella malminetsintä-lupa-alueella on suuren petolinnun pesäreviiri. Laji.fi-tietokannan viranomaisportaalissa ovat näkyvissä tiedossa olevat suuren petolinnun säännöllisessä käytössä olevat pesät, soveltuuko pesä kuntonsa puolesta pesintään sekä koska niissä on viimeksi pesitty. Luonnonsuojelulain 73 § suojellee suurten petolintujen pesäpuita ja pesimärauhaa.

Suurta petolintua ei saa häiritä, kun pesä on asuttu. Petolinnun tahallinen häiritseminen, erityisesti lisääntymisaikana **15.2–31.7** 1000 metrin säteisen ympyrän sisällä asutusta pesästä, on kielletty lupamääräyksessä 1 sallituilla tutkimustoimilla.

Suuren petolinnun pesäpuu, jossa oleva pesä on säännöllisessä käytössä ja selvästi nähtävissä, on rauhoitettu. Tiedossa olevan pesäpuun ympärille tulee jättää lisäksi suoja-alue n. 150 m, jolta ei saa kaataa tai vahingoittaa merkittävästi tutkimusten yhteydessä puita. Pesäpuun suoja-alueen lähiympäristö tulee pyrkiä säilyttämään luonnontilaisena niin, että myöhempien tuulenskaatojen riski pienenee.

Mikäli tässä malminetsintä-luvassa sallitut tutkimustoimet on mahdollista tehdä ainoastaan talviaikana tai muusta perustellusta syystä tutkimuksia on tehtävä suuren petolinnun rauhoitusaikana, luvanhaltijan tulee ensin esittää suunnitelma pesän tarkkailusta. Poikkeus rauhoitusaikasta edellyttää aina todisteellisesti selvitystä, onko pesä suuren petolinnun suotuisan suojelutason kannalta merkityksellinen ja onko pesintätoimet aloitettu pesässä, jonka rauhoitusalue ulottuu tutkimusalueelle. Selvitys tulee suorittaa niin ettei siitä aiheudu luonnonsuojelulaissa kiellettyä seurausta. Mikäli pesää tarkkaillaan kameran avulla, tulee maanomistajalta hankkia lupa kameran asentamiseen. Muutoin suuren petolinnun pesintätilanteen selvittämiseen tulee käyttää luonnontieteellisiä tutkimuspalveluja tarjoavaa ammattilaista. Mikäli pesän kunnostusta, koristelua tai munintaa ei ole tapahtunut 15.2.–25.3, voidaan tutkimuksia jatkaa kohteella

Luonnonsuojelulain 70 §:n mukaisesti rauhoitettujen yksilöiden tahallinen häiritseminen, erityisesti eläinten lisääntymisaikana, tärkeillä muuton aikaisilla levähdysalueilla tai muutoin niiden elämänkierron kannalta tärkeillä paikoilla on kielletty. Rauhoitusmääräyksistä poikkeamista koskevissa asioissa toimivaltainen lupaviranomainen on Lupa- ja valvontavirasto. Mikäli pesän tilanteen selvittämistä varten on tarpeen hankkia luonnonsuojelulain mukainen poikkeuslupa, lisätietoja saa Lupa- ja valvontavirastolta.

Tätä ohjetta noudattamalla malminetsintää voidaan toteuttaa niin, että luonnonsuojelulain 73 §:n mukaiset rauhoitussäännökset tulevat huomioituiksi ja pesintärauhaa häiritsevät tekijät voidaan riittävästi ehkäistä ja lupamääräys on siten riittävä suuren petolinnun osalta suotuisan suojelutason ja heikentämiskiellon kannalta kokonaisuutena arvioituna.

Varovaisuusperiaatetta noudattaen Tukes määrää noudatettavaksi suurten petolintujen pesimärauhan, ellei asiaan saadun selvityksen perusteella voida todeta, että tiedossa oleva pesä ei sovellu pesintään tai todisteellisesti ole osoitettu, ettei pesintään ole aloitettu kuluvana vuonna.

Serpentiiniluontotyypit

Tutkimustoiminnassa on huomioitava luonnonsuojelulain (9/2023) 65§ mukaiset tiukasti suojeltuihin luontotyyppisiin kuuluvat ”Serpentiinikalliot, -kivikot ja -soraikot” kohteet. Lupa-alueella ei ole tiedossa olevia ja varmistettuja serpentiiniluontotyyppikohteita. Mikäli alueelta löydetään serpentiiniluontotyyppikohteita tutkimusojitus- tai kuopat eivät ole sallittuja kyseisillä kohteilla ja lisäksi tutkimuskairaukset on silloin suoritettava talvella, kun maankamara on jäässä ja sitä suojaa lumipeite. Todetuilla edellä mainituilla kohteilla on lisäksi kiellettyä suorittaa kesäaikana koneellista geokemiallista näytteenottoa paljastuneesta kallioperästä, lohkarista tai maaperästä. Kesäaikainen maastoliikenne tiukasti suojelluilla

serpentiiniluontotyyppikohteilla on myös kiellettyä. Lisäksi kairauksessa kertyvä soija on kerättävä pois maastosta. Edellä mainituin ja tässä luvassa sallituin tutkimusmenetelmin lupaehtoja noudattamalla varovaisuusperiaate huomioiden voidaan todeta, ettei uhanalaisiin luontotyypeihin kohdistu heikentäviä tai hävittäviä vaikutuksia, eikä tutkimuksilla aiheuteta kaivoslain 11 §:ssä kiellettyä seurausta. Kyseisten kohteiden esiintymisen voi tarkistaa SYKE:n paikkatietoaineistoista. Luonnonsuojelulain mukaisen poikkeusluvan tarpeellisuudesta saa lisätietoja Lupa- ja valvontavirastolta.

Arkeologiset kohteet

Lupa-alueelta tunnetaan useita arkeologisia kulttuuriperintökohteita, jotka tulee huomioida lupa-alueen tutkimustöiden ja reittien suunnittelussa.

Reitistöt

Lupa-alueeseen kohdistuu moottorikelkkaura, ja alueella sijaitsee myös retkeilyreittejä. Malminetsintätoiminta ei saa aiheuttaa vaaraa, haittaa tai vahinkoa moottorikelkkauran tai retkeilyreittien käytölle tai kunnolle.

Muuta:

Lupa-alueella voi olla luonnonsuojelulain (9/2023) 64§ mukaisia suojeltuja luontotyyppisiä: harjumetsien valorinteiden esiintymä (Sivakkavaaran ja Pulkittaman välisellä alueella). Luonnonsuojelulain 64§ suojeltujen luontotyyppien hävittämisen- ja heikentämiskielto astuu voimaan vasta Lupa- ja valvontaviraston suojelupäätöksen jälkeen.

Malminetsintäluvan mukainen tutkimustoiminta on suoritettava lupa-alueella kaavamääräyksiä noudattaen.

Perustelut: Kaivoslain (621/2011) 11 §, 12 §, 15 §, 69 § sekä valtioneuvoston asetus (1123/2025) 2 § ja 3 §.

10. Määräys malminetsintäkorvauksen suuruudesta ja maksuajankohdasta

Alueella on ollut voimassa kaivoslain (621/2011) mukainen malminetsintälupa ML2017:0015 seitsemän (7) vuotta. Tämä päätös jatkaa malminetsintäluvan voimassaoloa kolme (3) vuotta (lupavuodet kahdeksan (8), yhdeksän (9) ja kymmenen (10)). Malminetsintäluvan haltijan on maksettava malminetsintäalueeseen kuuluvien kiinteistöjen omistajille vuotuista korvausta **40 euroa hehtaarilta** luvan voimassaoloajan. Malminetsintäalueesta lasketaan kokonaispinta-ala, ja jokaisen kiinteistön tai muiden rekisteriyksiköiden osalta pinta-ala vähintään 0,1 hehtaarin tarkkuudella.

Malminetsintäkorvaus on ensimmäiseltä vuodelta maksettava viimeistään 30 päivänä siitä, kun malminetsintälupa on tullut lainvoimaiseksi. Seuraavina vuosina korvaus on maksettava vastaavana ajankohtana.

Luvan haltijan on ilmoitettava malminetsintäkorvauksen kokonaissuorituksesta kirjallisesti kaivosviranomaiselle, kun velvollisuus on täytetty.

Mikäli hakija pienentää tai muuttaa tässä päätöksessä määrättyä malminetsintäaluetta muutoshakemuksella, määräytyy uusi malminetsintäkorvaus maanomistajalle seuraavasta tämän lupapäätöksen maksupäivästä alkaen muutospäätöksessä määrättävän pinta-alan mukaan.

Perustelut: Määräys perustuu kaivoslain (621/2011) 99 §:ään, jossa säädetään malminetsintäkorvauksen suuruudesta ja maksutavasta, 51 § 67 § ja 69:ään, joissa säädetään malminetsintäluvan raukeamisesta ja muuttamisesta sekä

152.1 §:ään jossa säädetään kaivosviranomaisen on oikeudesta saada kaivoslain säännösten noudattamisen valvontaa varten tarpeelliset tiedot niiltä, joita tämän lain velvoitteet koskevat.

11. Määräys vahinkojen ja haittojen korvaamisesta malminetsintäalueella

Malminetsintäluvan haltijan on korvattava malminetsintäalueella tapahtuvasta kaivoslakiin (621/2011) perustuvasta toiminnasta aiheutuneet vahingot ja haitat, jollei jonkin toimenpiteen osalta korvauksesta toisin säädetä.

Perustelut: Määräys perustuu kaivoslain (621/2011) 103 §:ään, jossa säädetään vahinkojen ja haittojen korvaamisesta malminetsintäalueella.

12. Poronhoidolle aiheutuvien haittojen vähentämiseksi erityisellä poronhoitoalueella

Alue kuuluu Sattasniemen paliskunnan alueeseen. Malminetsintätutkimukset on sovitettava alueella toimivan paliskunnan kanssa siten, ettei niistä aiheudu olennaista haittaa poronhoidolle. Kaivoslain 11 §:n 2 mom. 2 kohdan mukaan olennaisen haitan aiheuttaminen muulle elinkeinotoiminnalle on kielletty. Tässä luvassa on kyse tutkimustoiminnasta, joka on tutkimussuunnitelmassa esitettyjen toimien mukaan lyhytkestoista ja suhteellisen hetkellinen tapahtuma tutkimuskohteella. Tutkimuskalusto liikkuu hitaasti eikä ajata mahdollisia alueella olevia poroja tarpeettomasti. Luvanhaltijan tulee suunnitella tutkimustyöt riittävän pitkällä aikavälillä ja suorittaa toimet ajankohtana, jolloin niistä on kaikkein vähiten häiriötä alueella tehtävälle poronhoidolle ja paliskunnan keskeisimmille toiminta-alueille. Malminetsintäluvan haltijan on ilmoitettava paliskunnalle tutkimustöistä ja niiden aikataulusta, sekä muusta alueiden käytöstä hyvissä ajoin ennen tutkimustöiden aloittamista.

Malminetsintäluvan haltijan on otettava huomioon alueella mahdollisesti olevat poronhoidolle tärkeät rakenteet kuten esimerkiksi erotusaita ja käytettävä valmiita veräjiä kulkemiseen ja huolehdittava ettei tutkimustoiminnan seurauksena alueella hetkellisesti tapahtuva maastoliikennehäiriö lisää porojen hallitsematonta siirtymistä alueelta toiselle. Luvan haltijan tulee sopia tarvittaessa paikallisesti keinoista, joilla porojen haitallinen liikkuminen alueelta toiselle estetään.

Perustelut: Edellä mainituilla toimenpiteillä ehkäistään malminetsinnästä poronhoidolle mahdollisesti aiheutuvia haittoja erityisellä poronhoitoalueella. Kaivosviranomaisen on arvioinut sallittujen tutkimusten mahdollista haittaa ja olennaista vaikutusta, tutkimusten luonteen ja laajuuden sekä ennakoitavissa olevien vaikutusten perusteella. Määräys perustuu Poronhoitolain (848/1990) 2§:ään ja kaivoslain (621/2011) 51 §:ään.

Hakemuksen käsittely

Hakemus/Jatkoaikahakemus: Aurion Resources Oy	2.6.2025
Täytäntöönpanohakemus: Aurion Resources Oy	2.6.2025
Kuulutus hakemuksesta: Tukes	3.10.2025
Kuulutus täytäntöönpanohakemuksesta: Tukes	3.10.2025
Lausuntopyynnöt: Tukes	3.10.2025
Jatkoaikapäätös: Tukes	16.4.2026

Lupahakemuksesta tiedottaminen

Tukes on tiedottanut hakemuksesta sekä täytäntöönpanohakemuksesta 3.10.2025 kuuluttamalla siitä 30 päivän ajan Sodankylän kunnan ilmoituskanavilla. Hakemus on ollut nähtävillä myös Tukesin internet-sivuilla. Hakemus on ollut nähtävillä 10.11.2025 saakka.

Asianosaisia maanomistajia on tiedotettu hakemuksesta kirjeitse.

Lausunnot ja mielipiteet on pyydetty toimitettavaksi viimeistään 3.10.2025. Tämän päivämääränkin jälkeen toimitetut lausunnot ja mielipiteet on otettu ratkaisussa huomioon.

Lausuntopyynnöt ja lausunnot hakemuksesta

Hakemuksesta ja täytäntöönpanohakemuksesta on lähetetty lausuntopyynnöt ja saatu lausunnot seuraavasti:

- 1) Tukesin lausuntopyyntö on lähetetty **Sodankylän kunnalle** 3.10.2025. Sodankylän kunta on antanut lausunnon 18.11.2025 (liite 4).
- 2) Tukesin lausuntopyyntö on lähetetty **Lapin ELY-keskukselle** 3.10.2025. Lapin ELY –keskus on antanut lausunnon 10.11.2025 (liite 5).
- 3) Tukesin lausuntopyyntö on lähetetty **Lapin maakuntamuseolle** 3.10.2025. Lapin maakuntamuseo on antanut lausunnon 28.10.2025 (liite 6).
- 4) Tukesin lausuntopyyntö on lähetetty **Sattasniemen paliskunnalle** 3.10.2025. Sattasniemen paliskunta on antanut lausunnon 9.11.2025. (liite 7).

Muut selvitykset lupaharkintaa varten

Kaivoslaki velvoittaa kaivosviranomaista pyytämään lausunnon lupahakemuksen käsittelyä varten mm. Lupa- ja valvontavirastolta. Mikäli pyydytyissä lausunnoissa, saaduissa muistutuksissa tai mielipiteissä tuodaan esiin seikkoja, jotka voisivat muodostaa kaivoslain 46 §:ssä tarkoitetun luvan myöntämisen esteen, tulee kaivosviranomaisen ratkaista, voidaanko lupa kuitenkin kaivoslaissa säädetystä esteestä huolimatta myöntää, jos este on mahdollista poistaa lupamääräyksillä tai pienentämällä alueen koko. Lupakohtaisien (9.2) määräysten tarkoituksena on varmistaa, että lausunnoissa, muistutuksissa tai mielipiteissä esiin nostetut seikat huomioidaan niin, ettei kaivoslain vastaista toimintaa synny.

Lupa- ja valvontavirasto (LVV) valvoo luonnonsuojelulain säännösten noudattamista sekä käyttää luonnonsuojelun yleisen edun puhevaltaa. Malminetsintälupahakemuksesta on pyydetty lausunto Lapin ELY-keskukselta erityisesti niiden luonnonsuojelu- ja ympäristönäkökohtien arvioimiseksi, joilla on merkitystä lupaharkinnassa.

Luonnonsuojelulain (9/2023) 117 §:ssä säädetään tietojärjestelmästä, joka koostuu Suomen luonnon monimuotoisuutta ja siihen vaikuttavista toimintoja koskevista tiedoista. Ympäristöministeriö, elinkeino-, liikenne- ja ympäristökeskus, Metsähallitus, Suomen ympäristökeskus ja Luonnontieteellinen keskusmuseo toimivat kukin luonnonsuojelun tietojärjestelmän rekisterinpitäjinä niiden tietojen osalta, jotka ne järjestelmään tallentavat. Ympäristöministeriö vastaa tietojärjestelmän sisällöllisestä ja toiminnallisesta kehittämisestä yhteistyössä sen ylläpitäjien kanssa. Luonnonsuojelun tietojärjestelmä muodostuu tiedoista, jotka tallennetaan tai on tallennettu edellä mainittujen ylläpitäjien tietojärjestelmiin, rekistereihin ja asianhallintajärjestelmiin. Viranomaisportaali tarjoaa viranomaisille suoran pääsyn kaikkeen tarkkaan lajitietoon, mukaan lukien sellaiset tiedot, jotka avoimessa Laji.fi-palvelussa on luonnonsuojelullisista syistä karkeistettu tai piilotettu. Viranomaisportaalissa käsitellään sensitiivisiä tietoja, kuten uhanalaisten eläin- ja kasvilajien esiintymiä sekä arvokkaiden luonnonalueiden suojeluun liittyviä tietoja, minkä vuoksi näitä tietoja ei voida kirjata päätökseen. Kaivosviranomainen on lisäksi tarkistanut lupa-aluetta koskevat tiedot Laji.fi-viranomaisportaalista ja hyödyntänyt saatavilla olevaa tietoa lupaharkinnassa arvioidessaan malminetsintälupahakemuksessa esitettyjen toimenpiteiden vaikutuksia

merkityksellisiin luonnonsuojelu- ja ympäristönäkökohtiin.

Tukes on ennen päätöksen antamista selvittänyt alueen luonnonolosuhteita muun muassa ilmakuvien, olemassa olevan tietoaineiston ja hakemukseen saatujen lausuntojen perusteella. Tutkimusalue on metsätalousmaata, jossa on harjoitettu tehokasta metsänhoitoa ja hakkuita. Selvitysten perusteella Tukes on katsonut, että suunnitelluista tutkimustoimenpiteistä, ottaen huomioon toiminnan laadun ja laajuuden, ei aiheudu haittaa ihmisten terveydelle, vaaraa yleiselle turvallisuudelle, olennaista haittaa muulle elinkeinotoiminnalle, merkittäviä muutoksia luonnonolosuhteissa, harvinaisten tai arvokkaiden luonnonesiintymien olennaista vahingoittumista, merkittävää maisemallista haittaa eikä muutakaan merkittävää vahingollista ympäristövaikutusta. Luvanhakija on kuvannut toimenpiteidensä vaikutuksia hakemuksessa sekä siihen liitettyssä kaivannaisjätehuoltosuunnitelmassa.

Tämän malminetsintäluvan perusteella ei ole tarkoitus toteuttaa koelouhintaa eikä muita toimenpiteitä, jotka laajuudeltaan tai vaikutuksiltaan vastaisivat koelouhintaa. Toimintaa ei myöskään ole suunniteltu harjoitettavaksi asemakaava-alueella.

Alueella hetkellisesti suoritettavien tutkimustoimenpiteiden ei katsota aiheuttavan merkittävää häiriötä Suomen pesimälinnustolle, joka on pääosin luonnonsuojelulla rauhoitettua. Suomessa seurataan lajien uhanalaisuutta, ja uhanalaisuustilanne on tarkasteltavissa Punaisen kirjan verkkopalvelussa (YM & SYKE, 2019), osoitteessa <https://punainenkirja.laji.fi>. Julkaisussa esitetään myös lajien uhanalaisuuteen johtaneet syyt sekä tulevaisuuden uhkatekijät. Tässä malminetsintäluvassa sallittuja menetelmiä ei mainita uhanalaisuuden aiheuttajina eikä tulevaisuuden uhkatekijöinä.

Suurat petolinnut

Suurten petolintujen pesintää on seurattu ja tilastoitu Suomessa vuodesta maakotkan osalta 1971 alkaen ja merikotkan osalta 1977 alkaen. Seurannassa ovat olleet tunnetut reviirit, tarkistetut reviirit, parit ja onnistuneet pesinnät. Maakotkan levinneisyys on edelleen selvästi pohjoinen, noin 90 prosenttia tunnetuista maakotkan reviereistä sijaitsee poronhoitoalueella, missä tehdään myös aktiivisinta malminetsintää Suomessa. Kun tilastoista verrataan alueita, joilla tässä luvassa sallitun kaltaista malminetsintää on suoritettu useita kymmeniä vuosia (Kittilä ja Sodankylä) alueisiin, joilla koneellista malminetsintää ei käytännössä ole tehty ollenkaan (Inari), voidaan tilastojen pohjalta todeta, että esimerkiksi maakotkalla on onnistuneita pesintöjä prosentuaalisesti yhtä paljon riippumatta siitä, onko alueella tehty malminetsintää vai ei. Eliömaantieteellisille alueille KiL ja InL sijoittuu lähes saman verran tunnettuja revierejä, mutta malminetsinnän aktiivisuudella ei ole korrelaatiota suurten petolintujen pesinnän onnistumiseen. Malminetsinnässä on noudatettu n.1000 metrin suojavaohtykettä tiedossa olevaan pesään. Tämä suojavaohtyke on katsottu riittäväksi myös metsätaloudessa. Lupaharkinnan pohjana kaivosviranomaisen käyttänyt saatuja lausuntoja, Laji.fi viranomaisportaalista saatuja tietoja sekä luvanhakijan lähettämää suurten petolintujen tarkkaluraporttia keväältä 2026.

Lintudirektiivin artiklassa 1 tarkoitetun, toistuvasti samaa pesää käyttävän lintulajin pesä

Kaivosviranomaisen on tarkistanut Lapin ELY-keskuksen lausunnossaan mainitseman lintudirektiivin artiklassa 1 tarkoitetun, toistuvasti samaa pesää käyttävän lintulajin pesätiedon (salassa pidettävä) Laji.fi viranomaisportaalista. Pesäpaikka sijoittuu yli 1100 m etäisyydelle lupa-alueen rajasta. Lisäksi pesäpaikan vierestä, 115 m etäisyydellä, kulkee merkitty moottorikelkkaura. Kaivosviranomaisen katsoo, ettei yli 1100 m etäisyydellä tapahtuva malminetsintä vaikuta kielteisesti kyseisen lajin pesintään huomioiden moottorikelkkauran läheisyyden pesäpaikkaan.

Kallioperäkairaus, vedet ja kairausapuaineet

Tukesilla on ollut lupaharkinnan tukena useita kymmeniä erilaisia ympäristöselvityksiä ja luontotutkimuksia. Pelkästään malminetsinnässä käytettävään kairausveteen liittyviä tutkimuksia on tehty yli 10 kappaletta vuosina 2011–2024. Kaikkia tutkimuksia yhdistää se,

että niiden johtopäätöksissä on päädytty samankaltaisiin tuloksiin, eli siihen että kallioperäkairaus ei aiheuta merkittäviä vaikutuksia vesien laatuun. Malmnestsinnän ympäristövaikutuksia on tämän lisäksi selvitetty useissa Natura vaikutustenarvioinneissa, jotka ovat käsittäneet laajan joukon maastossa tehtyjä kartoituksia ja kasvi- ja vesivaikutusseurantoja. Vuosien 2011–2024 aikana luontoselvityksiin on käytetty useita kymmeniä miljoonia euroja. Edellä mainittujen tutkimusten ja selvitysten lisäksi Tukes valvoo itse maastossa vuosittain yksittäisiä tutkimuskohteita riskiperusteisesti noin 25–30 kohdetta vuodessa. Kairakoneen käytössä ollaan siirtymässä hydrauliiikan sijasta mm. käyttämään sähkömoottoreita, eikä kairaustyössä tarvita muutoinkaan öljyä, vaan jäähdytys tehdään puhtaalla vedellä. Tällöin vaikutukset maankamaraan ja vesiin on minimaaliset. Kairakone tekee työnsä paikallaan, jolloin mahdolliset bioöljyvuodot on helppo havaita heti ja korjata tilanne.

Tutkimustoiminnasta syntyvät äänet

Kallioperäkairauksesta syntyvä ääni jää tasoltaan sellaiseksi, ettei sillä ole merkittäviä haitallisia tai häiriötä aiheuttavia vaikutuksia lupa-alueen ulkopuolella. Äänen syntyminen liittyy tavanomaiseen tutkimusvälineistön ja siihen liittyvien toimintojen käyttöön, minkä vuoksi äänen voimakkuus, kesto ja luonne pysyvät rajattuina ja ennakoitavissa. Ääni on tasaista, toistuvaa ja suhteellisen tasaisena jatkuvaa. Kallioperäkairaus on luvanvoimassaoloaikaan verrattuna lyhytkestoinen, ja tutkimuskohteella aiheutuu ääntä vain rajatun määrääjän.

Tukes käyttää kairakoneen äänivaikutusta arvioidessaan mittaustuloksiin perustuvaa tietoa. Mittaustuloksista käy ilmi, että kairakoneen ääni vaimenee puustoisessa maastossa jo 50 metrin matkalla alle 40 desibelin, joka vastaa yleisesti luonnossa olevaa taustamelua.

Muistutukset ja mielipiteet

Hakemuksen johdosta esitettiin 1 muistutus.

Henkilötietoihin sovelletaan tietosuojalakia (1050/2018) ja EU:n yleistä tietosuoja-asetusta (GDPR). Hakemukseen jätetyt muistutukset ja mielipiteet liitetään hakijalle toimitettavaan, sähköisesti allekirjoitettuun päätökseen.

Hakijan selitys

Hakijalta ei ole pyydetty selitystä.

Tukesin kannanotto lausunnoissa ja muistutuksissa esitettyihin yksilöityihin vaatimuksiin

Lausunnoissa, muistutuksissa ja mielipiteissä esitetyt asiat on otettu lupapäätöksessä huomioon lupamääräyksiin.

Tiedoksi luvan haltijalle

Kaivoslain (621/2011) suhde muuhun lainsäädäntöön

Sen lisäksi, mitä kaivoslaissa säädetään, sovelletaan kaivoslain mukaista lupa- tai muuta asiaa ratkaistaessa ja muutoin tämän lain mukaan toimittaessa muun muassa; luonnonsuojelulakia (9/2023), ympäristönsuojelulakia (527/2014), erämaalakia (62/1991), maankäyttö- ja rakennuslakia (132/1999), vesilakia (587/2011), poronhoitolakia (848/1990), säteilylakia (592/1991), ydinenergialakia (990/1987), muinaismuistolakia (295/1963), maastoliikennelakia (1710/1995), patoturvallisuuslakia (494/2009), hallintolakia (434/2003), laki sähköisestä asioinnista viranomais toiminnassa (13/2003), saamelaiskäräjä lakia

(974/1995), saamen kielilakia (1086/2003), kielilakia (423/2003), lakia ulkomaalaisten yritysostojen seurannasta (172/2012), lakia eräiden kiinteistönhankintojen luvanvaraisuudesta (470/2019), lakia valtion etuusto-oikeudesta eräillä alueilla (469/2019), lakia kiinteän omaisuuden ja erityisten oikeuksien lunastuksesta kansallisen turvallisuuden varmistamiseksi (468/2019). Malminetsintäluvan haltijan on aina noudatettava Suomen lainsäädäntöä ja asiaan liittyviä muita kansainvälisiä sopimuksia.

Maastossa liikkuminen

Maastoliikennelain (1710/1995) 4.1 §:n ja 4.2 §:n 9-kohdan mukaan kaivoslaissa (621/2011) tarkoitetulla malminetsintäalueella ja 30 metrin etäisyydellä sen rajasta moottorikäyttöisellä ajoneuvolla liikkuminen ei edellytä maanomistajan tai haltijan lupaa, kun kyse on asianomaisessa malminetsintäluvassa tai kaivosluvassa tarkoitetun toiminnan kannalta välttämättömästä liikkumisesta. Mikäli malminetsintäalue rajautuu alueeseen, jolla liikkumista on rajoitettu (esim. luonnonsuojelualue), malminetsintäalueen rajan ulkopuolella tarvitaan alueen hallinnasta vastaavan viranomaisen suostumus.

Viitaten lupamääräykseen 9, malminetsintäluvan haltija veloitetaan rajoittamaan malminetsintä ja malminetsintäalueen käyttö tutkimustyön kannalta välttämättömiin toimenpiteisiin. Malminetsinnästä ei saa aiheutua merkittäviä muutoksia luonnonolosuhteissa, harvinaisten tai arvokkaiden luonnonesiintymien olennaista vahingoittumista, merkittävää maisemallista haittaa. Alueen koskemattomuuteen, joka liittyy alueen suojelutavoitteisiin, on säilytettävä. Aiheutetut vahingot on korvattava maanomistajalle.

Luvan muuttaminen ja raukeaminen

Malminetsintäluvan haltijan on kaivoslain (621/2011) 69 §:n mukaan haettava malminetsintäluvan muuttamista, jos tutkimussuunnitelmaa muutetaan tai täydennetään siten, että lupamääräyksiä on tarpeen tarkistaa. Luvanhaltija voi lisäksi hakea malminetsintäluvan muuttamista lupamääräysten tarkistamiseksi, kun luvan mukaista toimintaa on tarpeen muuttaa.

Kaivosviranomaisen on (621/2011) 67 §:n mukaan päätettävä, että malminetsintälupa raukeaa, jos luvanhaltija tekee asiaa koskevan ilmoituksen. Luvanhaltija on velvollinen tekemään ilmoituksen, jos tarkoituksena ei enää ole harjoittaa lupaan perustuvaa toimintaa. Malminetsintälupa raukeaa ilmoituksen saavuttua kaivosviranomaiselle.

Luvan voimassaolon jatkaminen

Malminetsintäluvan voimassaolon jatkamisen edellytyksistä säädetään kaivoslain (621/2011, sekä 505/2023) 61 §, 61a § sekä 61 b §:ssä.

Kaivoslain (621/2011) 61.1 §:n mukaan malminetsintäluvan voimassaoloa voidaan jatkaa enintään kolme vuotta kerrallaan siten, että lupa on voimassa yhteensä enintään viisitoista vuotta.

Kaivoslain (621/2011) 61.2 §:n mukaan malminetsintäluvan voimassaolon jatkamisen edellytyksenä on, että:

- 1) malminetsintä on ollut tehokasta ja järjestelmällistä;
- 2) esiintymän hyödyntämismahdollisuuksien selvittäminen edellyttää jatkotutkimuksia;
- 3) luvanhaltija on noudattanut tässä laissa säädettyjä velvollisuuksia samoin kuin lupamääräyksiä;
- 4) voimassaolon jatkamisesta ei aiheudu kohtuutonta haittaa yleiselle tai yksityiselle edulle.

Kaivoslain (621/2011) 66 §:n mukaan malminetsintäluvan voimassaolon jatkamista varten lupaviranomaiselle on ennen luvan voimassaolon päättymistä toimitettava lupahakemus sekä lupaharkinnan kannalta tarpeelliset ja luotettavat selvitykset edellä mainituista voimassaolon jatkamisen edellytyksistä.

Kaivostoiminnasta annetun valtioneuvoston asetuksen (1123/2025) 38 §:n mukaan hakemuksesta tulee käydä ilmi hakijan haluamat muutokset lupa-alueeseen tai muut merkittävät muutokset sekä asianosaisissa tapahtuneet muutokset. Asetuksen 38 §:n mukaisesti hakemukseen tulee liittää lupaharkinnan kannalta tarpeellinen ja luotettava selvitys:

- 1) hakemuksen kohteena olevan luvan nojalla tehdyistä toimenpiteistä ja niiden tuloksista;
- 2) alueelle kohdistuneiden tutkimuskustannusten määrästä;
- 3) esiintymän hyödyntämismahdollisuuksista ja jatkotutkimusten tarpeellisuudesta;
- 4) perustelut aluerajaukselle.

Lisäksi hakemukseen sovelletaan vastaavasti, mitä lupahakemuksesta säädetään kaivoslain (621/2011) 34 §:ssä.

Lupapäätöksestä tiedottaminen

Lupapäätös on toimitettu päätöksenantopäivänä:

- Aurion Resources Oyille (hakija)

Jäljennös päätöksestä on toimitettu antopäivänä

- Sodankylän kunnalle,
- Lupa- ja valvontavirastolle,
- Lapin maakuntamuseolle tiedoksi,
- Sattasniemen paliskunnalle,
- niille, jotka ovat jäljennöstä erikseen pyytäneet

Päätöksen antamisesta on ilmoitettu

- maanomistajille (kirjeitse)
- asianosaisille, joita asia erityisesti koskee
- muistutuksen esittäjille
- niille, jotka ilmoitusta ovat erikseen pyytäneet

Lupaviranomainen on tiedottanut annetusta päätöksestä Lapin Kansa sanomalehdessä.

Tukes toimittaa Maanmittauslaitokselle malminetsintäluvasta tiedot merkittäväksi kiinteistötietojärjestelmään.

Perustelut: Päätöksestä tiedottaminen ja siinä noudatettu menettely perustuvat kaivoslain (621/2011) lupapäätöksestä tiedottamista koskevaan 58 §:ään.

Päätösmaksu

Tästä päätöksestä perittävä maksu on **4295 €**. Valtion talous- ja henkilöstöhallinnan palvelukeskus lähettää laskun hakijalle.

Maksu perustuu hakemuksen vireille tullessa voimassa olleeseen asetukseen Turvallisuus- ja kemikaaliviraston maksullisista suoritteista (797/2024).

Muutoksenhaku

Tähän päätökseen saa kaivoslain (621/2011) 162 §:n nojalla hakea muutosta valittamalla **Pohjois-Suomen hallinto-oikeuteen**.

Valitus on tehtävä kirjallisesti 30 päivän kuluessa päätöksen tiedoksisaannista (808/2019, 13 §). Päätöksen tiedoksisaannin katsotaan tapahtuneen seitsemäntenä päivänä päätöksen julkaisemisesta. Liitteenä olevasta valitusosoituksesta ilmenee, miten muutosta haettaessa on meneteltävä.

Päätöksestä perittävästä maksusta valitetaan samassa järjestyksessä kuin pääasiasta.

Lisätietoja

kaivosasiat@tukes.fi tai ylitarkastaja Antti Mikkola puh. 029 505 2184

Asian on esitellyt ylitarkastaja Antti Mikkola ja ratkaissut johtava asiantuntija Ilkka Keskitalo. Tämä asiakirja on allekirjoitettu sähköisesti. Allekirjoittajan henkilöllisyyden ja allekirjoituksen ajankohdan voi varmistaa allekirjoitusta klikkaamalla ja asiakirjan aitous voidaan todentaa sähköisesti. Jos asiakirjaa muutetaan jälkikäteen, allekirjoitus ei ole enää kelvollinen. Sähköinen asiakirja on alkuperäiskappale, eikä allekirjoituksen oikeellisuutta voi varmistaa paperitulosteesta. Alkuperäisen sähköisen asiakirjan voi tarvittaessa pyytää Tukesin kirjaamosta.

LIITTEET

Liite 1	ML2017:0015 lupakartta
Liite 2	Tilakohtaiset pinta-alat malminetsintälupa-alueella
Liite 3	Asianosaiset maanomistajat
Liite 4	Sodankylän kunnan lausunto
Liite 5	Lapin ELY-keskuksen lausunto
Liite 6	Lapin maakuntamuseon lausunto
Liite 7	Sattasniemen paliskunnan lausunto

VALITUSOSOITUS

Valitusviranomainen

Päätökseen saa hakea muutosta valittamalla sille hallinto-oikeudelle, jonka tuomiopiirissä pääosa tässä päätöksessä tarkoitettusta alueesta sijaitsee. Toimivaltainen hallinto-oikeus on mainittu valitusosoituksen lopussa. Valituskirjelmä osoitetaan valitusviranomaiselle ja se on toimitettava valitusajassa hallinto-oikeuden kirjaamoon.

Valitusaika

Valitus on tehtävä kirjallisesti 30 päivän kuluessa päätöksen tiedoksisaannista. Päätöksen tiedoksisaannin katsotaan tapahtuneen seitsemäntenä päivänä päätöksen julkaisemisesta.

Valitusoikeus

Malminetsintälupaa, kaivoslupaa ja kulanhuuhtontalupaa koskevaan päätökseen, mainitun luvan voimassaolon jatkamista, raukeamista, muuttamista ja peruuttamista koskevaan päätökseen sekä kaivostoiminnan lopettamispäätökseen saa hakea muutosta:

- 1) asianosainen;
- 2) rekisteröity yhdistys tai säätiö, jonka tarkoituksena on ympäristön-, terveyden- tai luonnonsuojelun taikka asuinympäristön viihtyisyyden edistäminen ja jonka sääntöjen mukaisella toiminta-alueella kysymyksessä olevat ympäristövaikutukset ilmenevät;
- 3) toiminnan sijaintikunta tai muu kunta, jonka alueella toiminnan haitalliset vaikutukset ilmenevät;
- 4) elinkeino-, liikenne- ja ympäristökeskus ja muu asiassa toimialallaan yleistä etua valvova viranomainen;
- 5) saamelaiskäräjät sillä perusteella, että luvassa tarkoitettu toiminta heikentää saamelaisten oikeutta alkuperäiskansana ylläpitää ja kehittää omaa kieltään ja kulttuuriaan;
- 6) kolttien kyläkokous sillä perusteella, että luvassa tarkoitettu toiminta heikentää kolttien elinolosuhteita ja mahdollisuuksia harjoittaa elinkeinoja.

Kaivosviranomaisella on lisäksi oikeus valittaa sellaisesta päätöksestä, jolla hallinto-oikeus on muuttanut sen tekemää päätöstä tai kumonnut päätöksen.

Valituksen sisältö

Valituskirjelmässä on ilmoitettava

- päätös, johon haetaan muutosta
- miltä kohdin päätökseen haetaan muutosta ja mitä muutoksia siihen vaaditaan tehtäväksi
- perusteet, joilla muutosta vaaditaan
- mihin valitusoikeus perustuu, jos valituksen kohteena oleva päätös ei kohdistu valittajaan
- valittajan nimi ja kotikunta
- valittajan henkilötunnus tai yritys- ja yhteisötunnus
- myös sähköinen tai muu mahdollinen osoite, johon oikeudenkäyntiin liittyvät asiakirjat voidaan toimittaa (prosessiosoite)

Jos valittajan puhevaltaa käyttää hänen laillinen edustajansa tai asiamiehensä tai jos valituksen laatijana on joku muu henkilö, valituskirjelmässä on ilmoitettava myös tämän nimi ja kotikunta.

Valittajan, laillisen edustajan tai asiamiehen on allekirjoitettava valituskirjelmä, ellei valituskirjelmää toimiteta sähköisesti (telekopiona tai sähköpostilla).

Valituksen tai muun asiakirjan toimittaminen hallinto- ja erityistuomioistuinten sähköiseen asiointipalveluun katsotaan ilmoitukseksi sähköisen asiointipalvelun käyttämisestä prosessiosoitteena. Sähköistä asiointipalvelua käytettäessä erillistä prosessiosoitteen ilmoittamista ei tarvita.

Valituksen liitteet

Valituskirjelmään on liitettävä

- päätös, johon haetaan muutosta valittamalla, alkuperäisenä tai jäljennöksenä
- asiakirjat, joihin valittaja vetoaa vaatimuksensa tueksi, jollei niitä ole jo aikaisemmin toimitettu viranomaiselle
- asiamiehen valtakirja

Valituskirjelmän toimittaminen perille

Valitus tehdään ensisijaisesti hallinto- ja erityistuomioistuinten asiointipalvelussa osoitteessa: <https://asiointi.oikeus.fi/hallintotuomioistuimet>

Valituskirjelmän voi viedä valittaja itse tai hänen valtuuttamansa asiamies. Valituskirjelmä liitteineen voidaan myös lähettää postitse, telekopiona tai sähköpostilla. Postiin valituskirjelmä on jätettävä niin ajoissa, että se ehtii perille valitusajan viimeisenä päivänä. Sähköisesti (telekopiona tai sähköpostilla) toimitetun valituskirjelmän on oltava toimitettu niin, että se on käytettävissä vastaanottolaitteessa tai tietojärjestelmässä määräajan viimeisenä päivänä.

Valittajalta peritään hallinto-oikeudessa **oikeudenkäyntimaksu 310 euroa**. Tuomioistuinten ja eräiden oikeushallintoviranomaisten suoritteista perittävistä maksuista annetussa laissa (701/1993) on erikseen säädetty eräistä tapauksista, joissa maksua ei peritä.

Toimivaltaisen hallinto-oikeuden yhteystiedot muutoksenhakua varten:

Pohjois-Suomen hallinto-oikeus

käyntiosoite: Torikatu 34–90, 90100 Oulu

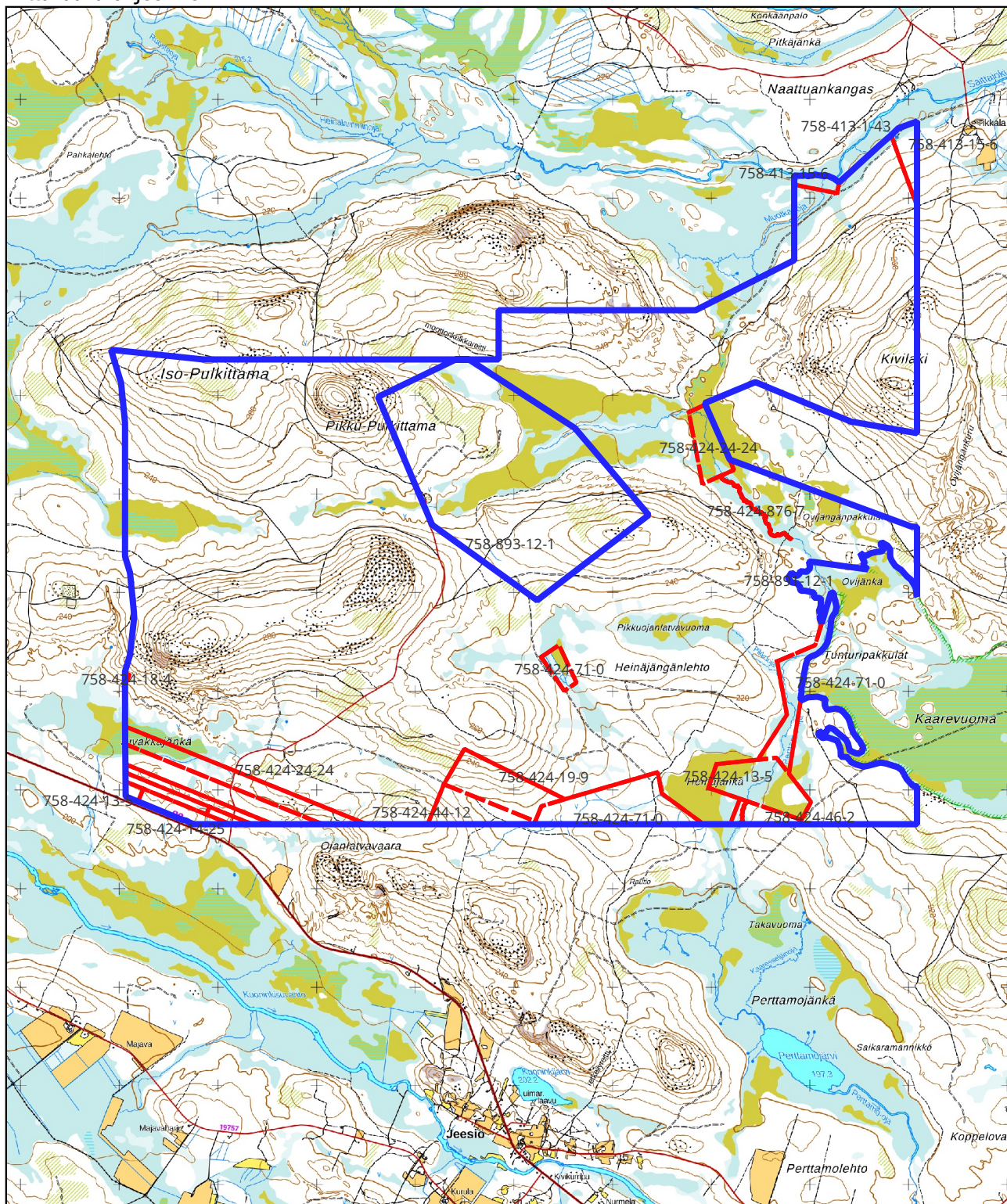
postiosoite: PL 189, 90101 Oulu

puhelin: 029 56 42800

faksi: 029 56 42841

sähköposti: pohjois-suomi.hao@oikeus.fi

Kartta malminetsintäalusta
Mittakaava ohjeellinen



Malminetsintäalusta



Kiinteistörajat

Mittakaava 1:60 000
Aurion Resources Oy
Heinä
ML2017:0015

Kiinteistötunnus	Pinta-ala (ha)
75841300150006	11,72
75841300150006	5,79
75889300120001	3125,91
75842400460002	8,49
75842408760007	0,24
75842400710000	30,48
75842400240024	40,02
75842400240017	35,64
75842400130005	2,33
75842400240024	19,26
75842400460002	2,09
75842400140019	7,53
75842400710000	7,62
75842400190009	38,03
75842400440012	23,46
75842400140025	3,05
75842400130005	38,06
75842400710000	50,97
75842400140021	11,98
75842400180004	0,27
75842400130007	11,00
	3473,94

Pinta-ala yhteensä: **3473,94 ha**



Kunnanjohtaja

VIRANHALTIJAPÄÄTÖS
18.11.2025 66 §

Asianumero D/520/10.00.00.05/2022

Otsikko Lausuntopyyntö malminetsintälupahakemukseen ML2017:0015 Heinä

Päätöslaji Lausunto

Päätösperustelut Turvallisuus- ja kemikaalivirasto pyytää Sodankylän kunnalta kaivoslain (10.6.2011/621) 37 §:n nojalla lausuntoa lupatunnuksen ML2017:0015 olevasta Sodankylän kunnan alueelle kohdistuvasta malminetsintäluvan jatkoaikahakemuksesta. Kohde sijaitsee Sodankylän kunnassa lähellä kittilän kunnan rajaa pulkittaman alueella. Alueen yhteenlaskettu pinta-ala on 3473,94 ha

Päätös **Yhteensopivuus maankäytön kanssa**

Hakemusta koskevalla alueella on voimassa oikeusvaikutteinen Kelujärvi-Rajala osayleiskaava, jossa alue on merkitty (M) metsä- ja porotalousvaltaiseksi alueeksi (VR-1) retkeily ja virkistysalue, (MU-2) maa- ja metsätalousvaltainen alue, jolla on erityisiä ulkoilun ohjaamistarpeita ja (MY-1) maa- ja metsätalousvaltainen alue, jolla on erityisiä ympäristöarvoja.

Vaikutukset paikallisyhteisöön ja ympäristöön

Sodankylän kunta edellyttää, että tutkimusalueella toimittaessa tulee ottaa huomioon alueen erityispiirteet ja etsintätoiminnassa otetaan huomioon alueen asukkaat, maanomistajat sekä paikalliset luontoarvot. Sodankylän kunnan tiedossa ei ole erityisiä esteitä toiminnan jatkamiselle, mutta mahdolliset haittavaikutukset kuten melu, liikkuminen yksityisteillä ja luonnonympäristön kuluminen tulee arvioida huolellisesti ja ennaltaehkäisevästi.

Vuorovaikutus ja tiedottaminen

Kunta pitää tärkeänä, että toiminnanharjoittaja jatkaa avointa ja rakentavaa vuorovaikutusta alueen asukkaiden ja maanomistajien kanssa. Tiedottamisen tulee olla säännöllistä, oikea-aikaista ja kattavaa koko etsinnän keston ajan. Muilta osin kunnalla ei ole huomautettavaa malminetsintäluvan jatko aikahakemuksesta.

Päätöksen antopäivä 18.11.2025

Lisätietojen antaja Kari Siirtola Kaivoskoordinaattori

Toimivallan peruste

Tiedoksi Turvallisuus- ja kemikaalivirasto, Kunnanhallitus

Kunnanjohtaja

Allekirjoitus

Jari Rantapelkonen
Kunnanjohtaja

Kunnanjohtaja

Muutoksenhakuohje

Tästä päätöksestä ei saa tehdä oikaisuvaatimusta eikä kunnallisvalitusta, koska päätös koskee Kuntalain 136 §:n mukaan valmistelua tai täytäntöönpanoa, työ- ja virkaehtosopimuksen, tai työnjohto- ja valvontaoikeuden käyttämistä.

Erityistiedoksianto asianosaiselle

Asianosainen:

Annettu tiedoksi sähköisesti, 31.10.2025

pvm:

Lähetetty tiedoksi kirjeellä, joka on annettu postin kuljettavaksi, pvm:

Tiedoksiantaja:

Luovutettu asianosaiselle

Paikka ja

pvm:

Muulla tavoin,
miten

Vastaanottajan allekirjoitus



Turvallisuus- ja kemikaalivirasto (TUKES)
kaivosasiat@tukes.fi

Viite: Lausuntopyyntöne 3.10.2025

Malminetsintälupahakemus ML2017:0015 Heinä, Aurion Resources Oy, Sodankylä

Turvallisuus- ja kemikaalivirasto (TUKES) on pyytänyt kaivoslain (621/2011) 37 §:n nojalla Lapin elinkeino-, liikenne- ja ympäristökeskuksen (ELY-keskuksen) lausuntoa Aurion Resources Oy:n Sodankylän kunnan alueelle kohdistuvasta malminetsintälupahakemuksesta ML2017:0015 Heinä ja kuvatun toiminnan ympäristövaikutuksista. Tukes on pyytänyt myös tiedossa olevia paikka- ja sijaintitietoja luonnonsuojelulain (9/2023) 13 luvussa mainitusta luonnonsuojelun tietojärjestelmästä. Erityisesti Tukes on pyytänyt tietoa:

- sijoittuuko malminetsintäalueelle LSL 73 §:ssä mainittuja tiedossa olevia pesäpuita. Tukes on myös pyytänyt ilmoittamaan, minkä linnun pesä on kyseessä, sen sijaintitiedot kartalla, sekä olemassa olevan tiedon koska pesä on ollut viimeksi käytössä.
- mikäli lupahakemusalueella on tiedossa olevia erityisesti suojeltavia uhanalaisia tai rauhoitettuja eläin- tai kasvilajeja, Tukes on pyytänyt toimittamaan niiden laji- ja sijaintitiedot kartalla.
- lausuntoa myös siitä, sijoittuuko malminetsintälupahakemusalueelle ELY:n päätöksellä rajattuja varmistettuja, LSL 64 §:n mukaisesti suojeltuja luontotyyppikohteita tai 65 §:n mukaisia tiukasti suojeltuja luontotyypppejä.

Lisäksi Tukes on pyytänyt lausuntoa siitä, onko alueella LSL 76 §:ssä tarkoitettuja huomioon otettavia uhanalaisia eliölajeja tai kaivoslain 9 §:n kolmannen momentin mukaisia liikennealueita.

Lausuntoa on pyydetty 10.11.2025 mennessä.

Hakemusalueen pinta-ala on 3473,94 ha ja se kohdistuu Sodankylän kunnan alueelle ja kuntakeskuksesta luoteeseen päin, Kaarestunturin alueelle. Hakija on arvioinut alueelta olevan mahdollista löytää kultaa, hopeaa, kuparia, nikkeliä, palladiumia, platinaa, sinkkiä ja lyijyä. Yhtiö hakee malminetsintäalueelle jatkoaikaa. Hakija hakee lisäksi luvan täytöntöönpanoa muutoksenhausta huolimatta.

Yhtiön tutkimusmenetelmiä ovat kallioperä- ja lohkarekartoitus, geofysikaaliset mittaukset maanpinnalta, ilmasta tai kairareilistä, tutkimusojat sekä kallio- ja maaperänäytteenotto pinta- tai syväkairaamalla. Kallio- ja maaperänäytteenottoa tehdään pinta- ja syväkairauskalustolla, jossa käytetään tela-alustaista näytteenottovaunua ja tutkimusojien kaivamisessa kaivinkonetta. Liikkumiseen käytetään moottorikelkkoja, mönkijöitä tai ajoneuvoja.

Lapin ELY-keskus lausuu seuraavaa

ELY-keskus muistuttaa, että malminetsintätoiminta on järjestettävä siten, että siitä ei aiheudu kaivoslain lisäksi muussa lainsäädännössä kiellettyä seurausta. Lapin ELY-keskus valvoo toimialueellaan yleistä etua ympäristö- ja vesiasioissa (Laki ELY-keskuksista 3 §). Lapin ELY-keskus valvoo alueellaan luonnonsuojelulain säännösten noudattamista ja käyttää luonnonsuojelun yleisen edun puhevaltaa (luonnonsuojelulaki 9 §).

Natura 2000 -verkosto ja luonnonsuojelualueet

Hakemusalueen kaakkoiskulma rajoittuu Kaaresvuoman luonnonsuojelualueeseen, joka kuuluu soidensuojeluohjelman piiriin (Kaaresvuoman ojitusrauhoitusalue SSO 120578). Kyseinen suojelualue on rajattu malminetsintäalueen ulkopuolelle. Malminetsintätoimissa alueen läheisyydessä on kuitenkin noudatettava erityistä varovaisuutta, jotta ne eivät aiheuta muutoksia pohja- tai pintavesien virtaussuuntiin, jotka voisivat vaikuttaa haitallisesti suojellun suon vesitalouteen.

Pohjavesialueet, lähteet ja vesistöt (kaivoslain 11 §:n kohdat 1, 3 ja 4)

Hakemusalueella ei ole luokiteltuja pohjavesialueita. ELY-keskus muistuttaa, että toimija on aina vesilain mukaisessa vastuussa kaikesta pohjavedelle aiheutuvasta vahingosta.

Hakemusalueelle sijoittuu useampia peruskarttalähteitä ja Metsäkeskuksen paikkatietojärjestelmään merkittyjä metsälakikohteita. On mahdollista, että malminetsintäalueella sijaitsee enemmänkin lähteitä kuin etukäteen tiedossa on.

Luonnontilaisen lähteen luonnontilan vaarantaminen on vesilaisissa kielletty (VL 2 luku 11 §), ellei siihen ole saatu aluehallintoviraston lupaa.

Lähteisiin tulee jättää riittävä suojaetäisyys, vähintään 30 metriä lähteikön reunasta ja etäisyyden määrittelyssä tulee huomioida, ettei lähteen luonnontila vaarannu. Esimerkiksi kaivutoimenpiteet lähteikön läheisyydessä voivat aiheuttaa muutoksia pohjaveden virtausolosuhteissa ja siten myös lähteikön kautta purkautuvan pohjaveden määrässä. Suojaetäisyys riippuu maastonmuodoista, lähteen koosta ja tilasta. Lähtökohtana toiminnassa on, ettei siitä saa aiheutua vaaraa pohjaveden määrälle tai laadulle. Lähteen suojavyöhykkeellä ei tule tehdä maahan kajoavia tutkimuksia. Mikäli kairauspaikoilla esiintyy ylivuotoa, tulee huolehtia siitä, että kairareiät tulpataan ylivuodon ja pohjaveden purkautumisen estämiseksi. Työn teettäjällä on vastuu pohjavedelle mahdollisesti aiheutuvista vahingoista.

Vesistöihin on maahan kajoavassa toiminnassa jätettävä riittävät suojavyöhykkeet, ettei maa-aineksia tai kairaussoijaa kulkeudu vesistöihin esim. tulvan mukana ja vesistön tila sen seurauksena heikkene. Ojitetuilla aloilla on toimittava siten, että kiintoainetta tai poraussoijaa ei pääse oja myöten kulkeutumaan vesistöihin. ELY-keskus katsoo, että vesistöjen tilan heikentymistä on pidettävä kaivoslain tarkoittamana merkittävänä muutoksena luonnonosuhteissa, jota malminetsinnästä ei saa aiheutua. Lisäksi vesistöjen ympäristö tulisi säilyttää mahdollisimman luonnonmukaisena.

7.11.2025

Puron uoman luonnontilan säilymisen vaarantaminen on luvanvaraista (VL 3 luku 2 §). Tämä tulee huomioida purojen ylityksissä.

Suojellut ja uhanalaiset luontotyypit (kaivoslain 11 §:n kohdat 3 ja 4)

Hakemusalueelta ei ole tiedossa olevia, varmistettuja luonnonsuojelulain 65 §:n mukaisia tiukasti suojeltuja luontotyyppiä, mutta niiden esiintyminen on mahdollista. Luon-nonsuojelulain 65 §:n mukaisten tiukasti suojeltujen serpentiiniluontotyyppien hävittäminen ja heikentäminen on kielletty riippumatta siitä, onko esiintymä ELY-keskuksen tiedossa tai merkitty Suomen ympäristökeskuksen ylläpitämään paikkatietoaineistoon.

Kallioperätietojen mukaan hakemusalueella on Muotkakaltionjängän koillispuolella jonkin verran ultraemäksistä kivilajia (peridotiittinen komatiitti). Hakemusalueella voi siten esiintyä tiukasti suojeltua serpentiiniluontotyyppiä. Alueelta ei ole toistaiseksi kartoitettu serpentiiniluontotyyppiä. Mikäli alueella tutkimusten yhteydessä havaitaan ultraemäksen kivilajin kalliopaljastumia, kivikkoja tai sorapintoja, pyydetään näistä ilmoittamaan Lapin ELY-keskuksen Luontoympäristöyksikköön. Mahdollisilla serpentiiniluontotyyppikohteilla tulee pidättäytyä ympärivuotisesti kaikesta maa- tai kallioperään kajoavasta tutkimuksesta sekä maastoliikenteestä ilman suojaavaa lumipeitettä, kunnes ELY-keskus on arvioinut kohteen tilanteen ja antanut tarkemmat ohjeet malminetsintään kohteen läheisyydessä. Näin toimien malminetsintätoimilla ei rikota LSL 65 §:n tiukasti suojellun luontotyyppin hävittämis- ja heikentämiskieltoa.

Tiedossa olevat, tarkistetut ja tiedossa olevien paljastumatietojen perusteella arvioidut mahdolliset serpentiiniluontotyyppikohteet löytyvät Suomen ympäristökeskuksen ylläpitämästä avoimesta paikkatietoaineistosta. Ladattava aineisto löytyy nimellä ”Serpentiinikalliot ja kivikot”. Aineistoa voi tarkastella myös Paikkatietoikkunassa. Aineistossa on esitetty myös tarkastettuja kohteita, jotka eivät ole osoittautuneet tiukasti suojelluiksi serpentiiniluontotyyppikohteiksi. Vuoden 2024 kartoitusten tulokset on päivitetty aineistoon 25.3.2025. Aineisto ei ole poissulkeva, eli tämän aineiston kohteiden lisäksi tiukasti suojeltuja serpentiiniluontotyyppiä voi esiintyä myös muualla.

Alueella voi olla luonnonsuojelulain 64 §:n tarkoittaman suojellun luontotyyppin, harjumetsien valorinteiden esiintymä. Mahdollinen esiintymä sijaitsee Sivakkavaaran ja Pikku-Pulkittaman välisellä alueella. Esiintymän rajaaminen ei ole toistaiseksi ELY-keskuksessa vireillä.

Rauhoitetut, erityisesti suojeltavat ja uhanalaiset lajit (kaivoslain 11 §:n kohdat 3 ja 4)

Ajantasaiset esiintymätiedot malminetsintäalueelta tulee tarkistaa ja huomioida tutkimussuunnitelmaa laadittaessa. Lajitiedon jakelu tapahtuu nykyään Suomen lajitietokeskuksen Laji.fi-sivuston kautta. Myös ympäristöhallinnon yhteisestä lajitiedon tallennusjärjestelmästä LajiGIS:stä tiedot siirretään kerran viikossa laji.fi -järjestelmään. Laji.fi:ssä on lajiaineistoja myös lukuisista muista lähteistä, esim. museoiden tietokannoista. Suurin osa lajiaineistosta on suoraan kaikkien nähtävissä Laji.fi-sivustolla, mutta sensitiivisten lajien paikkatiedot on karkeistettu esim. 1 km tai 5 km ruudun tarkkuudelle tai joissain tapauksissa salattu kokonaan. Nämä käyttörajoitetut aineistot saa käyttöönsä kirjautumalla Laji.fi-sivustolle ja tekemällä aineistopyynnön tietyltä alueelta. ELY-keskus ei enää vastaa lajitiedon luovuttamista koskeviin tietopyyntöihin.

7.11.2025

Maahan kajoavissa malminetsintätoimissa suojeltujen lajien esiintymät on rajattava malminetsinnän vaikutusten ulkopuolelle. Suojaetäisyyksien määrittelyssä tulee ottaa huomioon, että lajia voi esiintyä pistemäistä esiintymäpaikkaa laajemmalla alueella.

Alueelta tunnetaan seuraavat huomionarvoiset kasvilajit (LajiGis 7.11.2025, Lajitietokeskuksen viranomaisportaali 7.11.2025):

- tikankontti, silmälläpidettävä (NT), rauhoitettu, uhanalainen (LSA 2023/1066, liite 6), luontodirektiivin laji (liitteet II ja IV)
- rahkalovisammal, vaarantunut (VU), uhanalainen (LSA 2023/1066, liite 6)
- riekonkääpä, silmälläpidettävä (NT)

Luontodirektiivin liitteen IV (b) mukaiset lajit eli yhteisön tärkeänä pitämät kasvilajit edellyttävät tiukkaa suojelua (luonnonsuojelulaki 78 §). Malminetsintäluvassa tulee varmistaa, ettei toiminnalla hävitetä tiukasti suojeltujen lajien esiintymiä. Liitteen IV kasvilajien suojavyöhykkeen tulee olla vähintään 30 metriä esiintymän reunasta lukien. Suojavyöhykkeellä ei saa tehdä maahan kajoavia tutkimuksia. Suojaetäisyyksien määrittelyssä tulee ottaa huomioon, että rauhoitettua lajia voi esiintyä pistemäistä esiintymäpaikkaa laajemmalla alueella. Suojavyöhykkeellä ei saa tehdä maahan kajoavia tutkimuksia. Tikankontin tarkat kasvupaikat ovat julkisuuslain (24 § 1 mom. 14-kohta) nojalla salassa pidettäviä.

Luonnonsuojelulain 69 §:n nojalla rauhoitetun kasvin hävittäminen on luonnonsuojelulain 74 §:n mukaan kielletty. Malminetsintäluvassa tulee varmistaa, ettei toiminnalla hävitetä rauhoitettujen lajien esiintymiä. Rauhoitettujen kasvilajien suojavyöhykkeen tulee olla vähintään 20 metriä esiintymän reunasta lukien. Suojaetäisyyksien määrittelyssä tulee ottaa huomioon, että rauhoitettua lajia voi esiintyä pistemäistä esiintymäpaikkaa laajemmalla alueella. Suojavyöhykkeellä ei saa tehdä maahan kajoavia tutkimuksia.

Lisäksi alueelta on tiedossa muita uhanalaisia ja silmälläpidettäviä kasvilajeja. Luonnon monimuotoisuuden turvaamiseksi myös uhanalaiset lajit tulee ottaa huomioon malminetsinnässä niin, ettei niitä vaaranneta. Harvinaiset tai uhanalaiset lajit ovat kaivoslain 11 § kohdan 4 tarkoittamia harvinaisia tai arvokkaita luonnonesiintymiä, jota ei saa olennaisesti vahingoittaa (HE 273/2009).

Hakemusalueelta ei toistaiseksi tunneta rauhoitettujen tai luontodirektiivin liitteen IV (a) eläinlajeja. ELY-keskus pitää epätodennäköisenä, että talviaikainen syväkairaus heikentäisi mahdollisia viitasammakon lisääntymis- ja levähdyspaikkoja. Tieto viitasammakon talvehtimiselinympäristöistä Lapissa on hyvin puutteellista.

Hakemusalueella on lintudirektiivin artiklassa 1 tarkoitetun, luonnonsuojelulain 73 § nojalla rauhoitetun suuren petolinnun pesäreviiri. Luonnonsuojelulain 70 § ja lintudirektiivin 5 artiklan mukaan lajien tahallinen häiritseminen erityisesti lisääntymis- tai jälkeläisten kasvatusaikana tai muutoin niiden elämänsyklin kannalta tärkeillä paikoilla on kielletty. Rajoitus ei edellytä todistetusti alkanutta pesintää, vaan säännöllisesti käytetty pesä on lain suojaama. Rauhoitusaika on 15.2.–31.7. Tarkemmat tiedot salassa pidettävästä lajista on annettu erillisessä liitteessä.

7.11.2025

ELY-keskus muistuttaa, että suurin osa Suomen pesimälinnuista on luonnonsuojelulailla rauhoitettuja. Rauhoitettua eläinlajia ei saa tahallisesti tappaa tai häiritä. Erityisen tärkeää häirinnän välttäminen on lisääntymisaikana, tärkeillä muuton aikaisilla levähdysalueilla tai muutoin niiden elämänsikerran kannalta tärkeillä paikoilla (LSL 70 §). Kielto koskee tahallista häirintää. ELY-keskuksen näkemyksen mukaan koneellinen, melua tuottava malminetsintä aiheuttaa häiriötä linnuille ja se tulisi mahdollisuuksien mukaan tehdä lintujen lisääntymisajan ulkopuolella.

Hakemusalueen vaikutusalueella on lintudirektiivin artiklassa 1 tarkoitetun, toistuvasti samaa pesää käyttävän salatun lintulajin pesä. Pesintäaikainen (15.4.–15.8.) suojavaoikeus on 1100 metriä. Lapissa 1100 m suojavaoikeus on malminetsintäalueiden erämaisuuden, maaston avoimuuden sekä lintuyksilökohtaisten herkkyyserojen vuoksi tarpeen pesinnän turvaamiseksi. Ajantasaisimman tiedon reviirin tilanteesta saa Metsähallitukselta. Metsähallituksen tässä yhteydessä antamia ohjeita on noudatettava malminetsintätoiminnassa.

Kaivannaisjätteen jätehuoltosuunnitelma (kaivoslain 13 §)

Korkein hallinto-oikeus on 15.8.2024 antamassaan päätöksessä KHO:2024:97 todennut, että maan pinnalle nouseva hienojakoinen kiviaines eli kairaussoija on kaivoslain 13 §:ssä tarkoitettua kaivannaisjätettä. Päätöksessään KHO on myös todennut, että kaivannaisjätteen jätehuoltosuunnitelman laatimisvelvollisuudesta ei ole säädetty poikkeusta esimerkiksi kaivannaisjätteen vähäisen määrän perusteella.

Lisäksi jätehuoltosuunnitelmaan tulee sisällyttää toiminnassa mahdollisesti käytettävien kemikaalien käyttöturvallisuustiedotteet. Toiminnanharjoittajan on oltava selvillä ja osoitettava kaivannaisjätteen ominaisuudet myös tältä osin, jotta jäte voidaan toimittaa oikeaan vastaanottoonpaikkaan.

Muut turvallisuusnäkökohdat (kaivoslain 11 §:n kohta 1)

Mikäli malminetsinnässä ilmenee öljyvahingon uhka, jota toiminnanharjoittaja ei saa itse torjuttua/hoidettua, tulee siitä tehdä välittömästi ilmoitus hätäkeskukseen.

Hakemusalueelle sijoittuu moottorikelkkaura, moottorikelkkareitti ja ulkoilureitti, jotka tulee huomioida malminetsinnässä. Mikäli malminetsinnässä on tarpeen ylittää ura, moottorikelkkareitti tai ulkoilureitti, käyttää uraa tai reittiä liikkumiseen muulla kuin moottorikelkalla tai tehdä tutkimuksia uralla tai reitillä, tulee olla yhteydessä uran tai reitin ylläpitäjään. Reittiin tulee jättää riittävä suojaetäisyys kairauksissa. Malminetsintä ei saa aiheuttaa vaaraa yleiselle turvallisuudelle.

Veden ottaminen

ELY-keskus ei ole vesitalousasioissa lupaviranomainen vaan se toimii valtion valvontaviranomaisena ja ottaa muun muassa kantaa vesitaloushankkeiden luvanvaraisuuteen tai oikeuden tarpeeseen. Vesilain mukaisen luvan tai oikeuden tarvetta tarkastellaan aina paikka-/tapauskohtaisesti. Vesilain mukainen luvan-/oikeudentarve ratkaistaan lupamenettelyssä. Aluehallintovirasto lupaviranomaisena tai ELY-keskus ja kunnan ympäristönsuojeluviranomainen vesilain valvontaviranomaisina eivät voi antaa yksittäisen hankkeen luvanvaraisuudesta sellaista ennakkotietoa, joka sitoisi lupaviranomaista lupamenettelyssä.

7.11.2025

Ilmoitus veden ottamisesta: veden ottaminen vaatii vesilain (587/2011) 2 luvun 15 §:n mukaisesti pinta- ja pohjaveden ottamista koskevan ilmoituksen ELY –keskukselle, jos otettava vesimäärä ylittää 100 m³/vrk, eikä ottaminen edellytä vesilain 3 luvun 2 tai 3 §:n mukaan lupaa.

Oikeus ottaa vettä toisen alueelta: ELY-keskus kiinnittää huomiota vesilain 4 luvun säännöksiin, joiden mukaan, jos pinta- tai pohjavettä otetaan toisen alueelta muuhun kuin tavanomaiseen kiinteistökohtaiseen käyttöön, saattaa olla tarpeen hakea aluehallintovirastolta oikeutta veden ottamiseen toisen alueelta (vesilaki 4 luku 3 § ja 4 §). ELY-keskuksen näkemyksen mukaan vedenkäyttö malminetsinnässä, esimerkiksi kairaus- tai lumetusvetenä, ei lähtökohtaisesti ole rinnastettavissa vesilaissa tarkoitettuun tavanomaiseen kiinteistökohtaiseen vedenkäyttöön.

ELY-keskus antaa tarvittaessa lausunnon siitä, tuleeko hankkeelle hakea vesilain mukaista lupaa tai oikeutta aluehallintovirastosta.

ELY-keskus edellyttää, että kairausvedenottoa ei tehdä pienitilavuukisista luonnonvesistöistä (vesilaki 2 luku 11 §, 3 luku 2 §).

Maisemaan kohdistuvat vaikutukset

Malminetsintäalue ei sijaitse valtakunnallisesti arvokkaalla maisema-alueella, eikä alueella ole valtakunnallisesti arvokkaita tuuli- ja rantakerrostumia, moreenimuodostumia, kallioalueita eikä kivikoita.

Jos hakemusalueen harjumuodostuman alueella poistetaan paljon puustoa, se voi aiheuttaa kaivoslain 11 §:n kohdassa 5 tarkoitettuja merkittäviä vaikutuksia maisemaan.

Kaavoitus

Kaivoslain 46 §:n kohdan 6 mukaan malminetsintälupaa ei saa myöntää alueelle, jossa luvan mukainen toiminta vaikeuttaisi oikeusvaikutteisen kaavan toteuttamista. ELY-keskus ei ota lausunnossa kantaa malminetsinnän vaikutuksiin kaavan mukaiseen tarkoitukseen.

Liikennealueet

Alueella ei ole kaivoslain 9 §:n neljännen momentin mukaisia liikennealueita.

ELY-keskus esittää lupamääräyksissä huomioitavaksi

Sallitut malminetsintämenetelmät hakemuksen mukaan.

Työkoneiden ja ajoneuvojen tankkaukset ja huollot, kaivannaisjätteen käsittely ja varastointi sekä tutkimusojien ja -kaivantojen tekeminen tulee toteuttaa niin, ettei niistä aiheudu maaperän ja pohjaveden pilaantumista (YSL 16 § ja 17 §, kaivoslaki 11 § kohta 6).

7.11.2025

Veden ottaminen vaatii pinta- ja pohjaveden ottamista koskevan ilmoituksen ELY-keskukselle, jos otettava vesimäärä ylittää 100 m³/vrk, eikä ottaminen edellytä vesilain 3 luvun 2 tai 3 §:n mukaan lupaa (vesilaki 2 luku 15 §).

Jos pinta- tai pohjavettä otetaan toisen alueelta muuhun kuin tavanomaiseen kiinteistökohtaiseen käyttöön, saattaa olla tarpeen hakea aluehallintovirastolta oikeutta veden ottamiseen toisen alueelta (vesilaki 4 luku 3 § ja 4 §). ELY-keskus antaa tarvittaessa lausunnon siitä, tuleeko hankkeelle hakea vesilain mukaista oikeutta aluehallintovirastosta.

Lähteistä ei saa ottaa kairausvettä ja niihin tulee pitää kaikessa maahan kajoavassa toiminnassa suojaetäisyyttä vähintään 30 metriä lähteikön reunasta lukien (VL 2 luku 11 §, kaivoslaki 11 § kohdat 3 ja 4).

Kairausvedenottoa ei saa tehdä muistakaan pienitilavuuksisista luonnonvesistöistä (VL 2 luku 11 §, 3 luku 2 §, kaivoslaki 11 § kohdat 3 ja 4).

Purojen ylityksissä tulee huomioida, että puron uoman luonnontilan säilymisen vaarantaminen edellyttää lupaa (vesilaki 3 luku 2 §, kaivoslaki 11 § kohta 3).

Kairaussoija ei saa päästä valumaan puroihin ja muihin vesistöihin missään tilanteessa, eikä muukaan koneellinen tutkimustoiminta ja liikkuminen saa aiheuttaa kuormitusta vesistöihin (kaivoslaki 11 § kohta 3).

Tiukasti suojeltujen serpentiiniluontotyyppien (serpentiinikalliot, -kivikot ja -soraikot) alueella ei tule tehdä maahan kajoavaa näytteenottoa tai muuta maa- ja kallioperää tai kasvillisuutta vaurioittavaa tutkimustoimintaa (ml. kivivasaralla tehtävä näytteenotto), eikä harjoittaa kesäaikaista maastoliikennettä (LSL 65 §, kaivoslaki 11 §, kohta 4).

Tiukasti suojeltujen ja rauhoitettujen lajien esiintymiä ei saa heikentää. Luontodirektiivin liitteen IV tiukasti suojeltujen kasvilajien suojavyöhyke on 30 metriä esiintymän reunasta lukien ja kansallisesti rauhoitettujen 20 metriä esiintymän reunasta lukien. Suojavyöhykkeellä ei saa tehdä maahan kajoavia tutkimuksia.

Myös ei-rauhoitettujen uhanalaisten lajien ja luontotyyppien olennainen vahingoittaminen on kielletty (kaivoslaki 11 §, kohta 4). Yhtiön tulee huomioida myös nämä luonnonesiintymät tutkimuksia suunnitellessaan.

Suuren petolinnun pesintäaikana (15.2.–31.7.) pesien suojavyöhykkeellä (1100 m) ei tule tehdä koneellista tutkimustoimintaa eikä liikkua ajoneuvoilla.

Yhtiön tulee esittää tarkka tutkimussuunnitelma ELY-keskukselle vuosittain hyvissä ajoin, viimeistään kuukausi ennen tutkimuksiin ryhtymistä, jotta ELY-keskus voi valvoa luonnonsuojelu- ja vesilain noudattamista.

Malminetsintätoiminnan kairausjäljet, koemontut ja liikkumisen aiheuttamat jäljet malminetsintäalueella tulee saattaa mahdollisimman luonnonmukaiseen tilaan etsintätoiminnan päättyessä alueella. Kairauksen jälkeen tulee varmistaa, ettei kairanrei'istä nouse pohjavettä maanpinnalle. Tarvittaessa kairanreiät on tulpattava. Kairauksissa mahdollisesti maahan jätettävät maaputket on katkaistava läheltä maan pintaa.

Muuta

Lapin ELY-keskus toteaa, että kaikessa toiminnassa tulee välttää turmelemasta alueen luontoa enempää kuin tutkimuksen tekemiseksi on välttämätöntä.

Maastoliikennelain 5 §:n mukaan käytettäessä maastossa moottorikäyttöistä ajoneuvoa on vältettävä vahingon ja haitan aiheuttamista luonnolle ja muulle ympäristölle. Maastoajoneuvoilla liikkumisen tulisi pääsääntöisesti tapahtua olemassa olevilla yksityisteillä, metsäteillä ja jäädytetyillä talviteillä. Moottoriajoneuvoilla liikkumista tulee välttää luonnontilaisilla soilla sulanmaan aikana. Maastoliikennelain 4 §:n mukaan maastoliikennelupaa ei tarvita malminetsintäalueella eikä 30 metrin etäisyydellä sen rajasta.

ELY-keskus suosittelee kairauksessa käytettävän suljettua veden kiertoa ja soijan talteenottoa.

ELY-keskus suosittelee, että maahan kajoavat toimenpiteet tehdään suoalueilla maan ollessa roudassa ja lumipeitteinen.

ELY-keskus suosittelee, että koneellinen malminetsintä ajoitetaan lintujen pesimäajan ulkopuolelle.

Alue kuuluu Sattasniemen paliskunnan poronhoitoalueelle, joka on erityistä poronhoidon aluetta (poronhoitolaki 2 §). ELY-keskus toteaa, että alueella toimittaessa on huolehdittava siitä, ettei poronhoidolle aiheudu huomattavaa haittaa. Poronhoidon kannalta tärkeät laidunalueet, porojen talvikierro ja etenkin vaadinten vasomisalueet tulee ottaa huomioon töitä suunniteltaessa ja maastossa toimittaessa.

Tämä lausunto on välitettävä myös kaikkien maastotyötä tekevien tietoon.

Lausunto hakemuksesta täytäntöönpanemiseksi muutoksenhausta huolimatta

Lähtökohtaisesti malminetsintäluvan mukaisiin toimenpiteisiin ei tule ryhtyä ennen kuin lupa on lainvoimainen (kaivoslaki 168 § 1 mom.).

Täytäntöönpanomääräyksen edellytyksenä on, että täytäntöönpano ei tee muutoksenhakua hyödyttömäksi ja hakija asettaa kaivosviranomaisen määräämän vakuuden niiden edunmenetysten ja kustannusten korvaamiseksi, jotka päätöksen kumoaminen tai lupamääräysten muuttaminen voi aiheuttaa (kaivoslaki 169 § 2 mom.). Täytäntöönpanomääräyksen nojalla voidaan sallia vain sellaiset toimenpiteet, joiden suorittamisen jälkeen olot on mahdollista palauttaa aiempaa vastaaviksi (HE 273/2009).

ELY-keskus katsoo, että malminetsintätöiden käynnistäminen täytäntöönpanomääräyksen nojalla on mahdollista ainoastaan, mikäli ELY-keskuksen tässä lausunnossa lupamääräyksissä huomioitaviksi esittämät asiat on malminetsintäluvassa huomioitu.

7.11.2025

Tämä asiakirja on sähköisesti allekirjoitettu. Merkintä sähköisestä allekirjoituksesta on dokumentin viimeisellä sivulla. Asian on esitellyt suunnittelija Henna Mattanen ja ratkaissut luontoympäristöyksikön päällikkö Jari Pasanen. ELY-keskuksen yhteyshenkilönä toimii lausunnon esittelijä.

Liitteet

Liite 1. Salassa pidettävät lajitiedot

Tiedoksi

Aurion Resources Oy
Metsähallitus/Kiinteistökehitys, kirjaamo ja Pasi Molkoselkä

Tämä asiakirja LAPELY/1859/2017 on hyväksytty sähköisesti / Detta dokument LAPELY/1859/2017 har godkänts elektroniskt

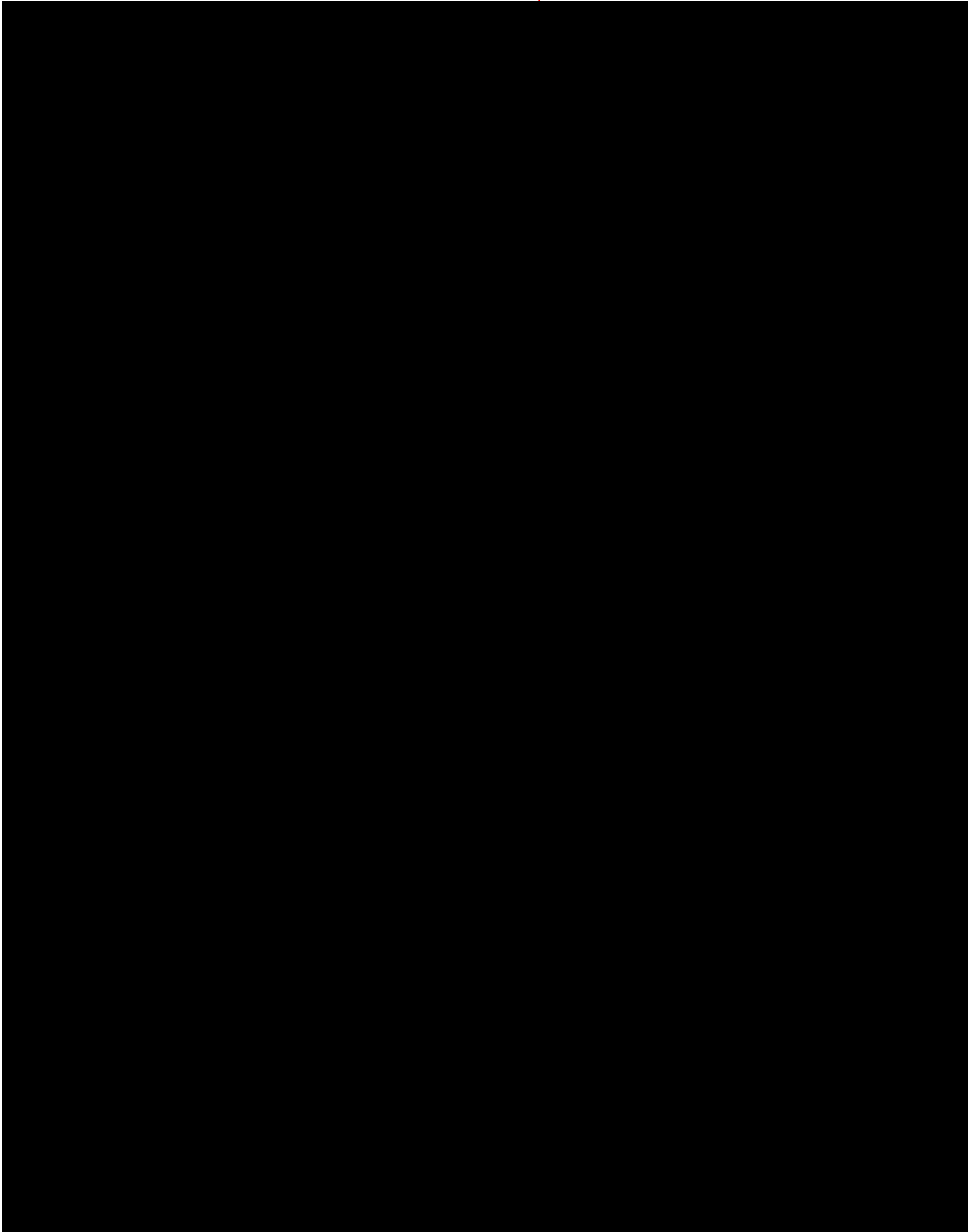
Ratkaisija Pasanen Jari 10.11.2025 09:45

Esittelijä Mattanen Henna 10.11.2025 09:45



7.11.2025

SALASSA PIDETTÄVÄ
(julkisuuslaki 24.1 § 14
kohta)



Tämä asiakirja LAPELY/1859/2017 on hyväksytty sähköisesti / Detta dokument LAPELY/1859/2017 har godkänts elektroniskt

Ratkaisija Pasanen Jari 10.11.2025 09:45

Esittelijä Mattanen Henna 10.11.2025 09:45



Lausunto
28.10.2025

ROIDno-2022-1992

Viite: Lausuntopyyntö 3.10.2025
Asia: SODANKYLÄ – ML2017:0015

Turvallisuus- ja kemikaalivirasto (Tukes) pyytää kaivoslain (621/2011) 37§ nojalla Lapin maakuntamuseolta lausuntoa Sodankylän kunnan alueeseen kohdistu-vasta malminetsintälupahakemuksesta ML2015:0017. Lupahakemuksen kopio on toimitettu lausuntopyynnön yhteydessä Lapin maakuntamuseolle. Lapin maakuntamuseo lausuu asiasta Sodankylän kunnan alueesta (pl. saamelaiden kotiseutualue) vastaavana museolain (314/2019) mukaisena alueellisena vastuumuseona museolain 7§ 1 momentin 2 kohdan mukaisen kulttuuriympäristötehtävänsä puitteissa.

Aiottu malminetsintäalue sijaitsee Sodankylän kunnan alueella noin 24 km Sodankylän keskustaajamasta luoteeseen käsittäen 3473,97 ha:n alan. Alueelta tunnetaan 10 arkeologista kohdetta (ks. karttaliite):

1000095022 (Pikkuoja). Tarkemmat tiedot paikkatietoineen:
https://www.kyppi.fi/palveluikkuna/mjreki/read/asp/r_kohde_det.aspx?KOHDE_ID=1000095022

1000038846 (Sorvusselkä 1). Tarkemmat tiedot paikkatietoineen:
https://www.kyppi.fi/palveluikkuna/mjreki/read/asp/r_kohde_det.aspx?KOHDE_ID=1000038846

1000095023 (Sorvusselkä 4). Tarkemmat tiedot paikkatietoineen:
https://www.kyppi.fi/palveluikkuna/mjreki/read/asp/r_kohde_det.aspx?KOHDE_ID=1000095023



1000095024 (Latvajänkä 1). Tarkemmat tiedot paikkatietoineen:

https://www.kyppi.fi/palveluikkuna/mjreki/read/asp/r_kohde_det.aspx?KOH_DE_ID=1000095024

1000095025 (Latvajänkä 2). Tarkemmat tiedot paikkatietoineen:

https://www.kyppi.fi/palveluikkuna/mjreki/read/asp/r_kohde_det.aspx?KOH_DE_ID=1000095025

1000095027 (Pikku-Pulkittama 1). Tarkemmat tiedot paikkatietoineen:

https://www.kyppi.fi/palveluikkuna/mjreki/read/asp/r_kohde_det.aspx?KOH_DE_ID=1000095027

1000038872 (Heinäjängänlehto). Tarkemmat tiedot paikkatietoineen:

https://www.kyppi.fi/palveluikkuna/mjreki/read/asp/r_kohde_det.aspx?KOH_DE_ID=1000038872

1000038820 (Kivilaki). Tarkemmat tiedot paikkatietoineen:

https://www.kyppi.fi/palveluikkuna/mjreki/read/asp/r_kohde_det.aspx?KOH_DE_ID=1000038820

1000095031 (Sivakkajänkä 1). Tarkemmat tiedot paikkatietoineen:

https://www.kyppi.fi/palveluikkuna/mjreki/read/asp/r_kohde_det.aspx?KOH_DE_ID=1000095031

1000095032 (Sivakkajänkä 2). Tarkemmat tiedot paikkatietoineen:

https://www.kyppi.fi/palveluikkuna/mjreki/read/asp/r_kohde_det.aspx?KOH_DE_ID=1000095032

Kohteet eivät ole muinaismuistolain (29/1963) tarkoittamia kiinteitä muinaisjäännöksiä, mutta niillä on kulttuurihistoriallista arvoa, minkä vuoksi ne tulisi Lapin maakuntamuseon näkemyksen mukaan huomioida malinetsinnässä siten, että niiden rakenteita ei vahingoiteta.



Malminetsinnässä käytetyt menetelmät kuten näytteenotot ja kairaukset muodostavat alueella mahdollisesti sijaitseville tuntemattomille arkeologisille kohteille verrattain pienen riskin. Hakemuksessa mainitaan kuitenkin myös koeurien käyttö. Kaivinkoneella tehtävä koeuritus ja/tai -montutus on kajoavuudeltaan luokkaa, joka muodostaa arkeologiselle kulttuuriperinnölle merkittävän riskin. Näin ollen, mikäli lausunnon karttaliitteeseen merkityillä alueilla aiotaan suorittaa kaivinkoneella tehtävää uritusta ja/tai montutusta, tulee suunnitelmista niiden tarkennuttua pyytää uusi lausunto Lapin maakuntamuseolta. Tuolloin määritetään arkeologisten selvitysten tarve ja laajuus.

Lapin maakuntamuseo muistuttaa, että muinaismuistolain (295/1963) 1§ mukaisesti, on muinaisjäännökseen kajoaminen ilman muinaismuistolain nojalla myönnettyä lupaa kielletty. Näin ollen muinaismuistolain 14§ mukaisesti, jos maata kaivettaessa tai muuta työtä suoritettaessa tavataan kiinteä muinaisjäänös, jota aikaisemmin ei ole tunnettu, on työ kohteen luona keskeytettävä välittömästi ja löydöstä on viipymättä tehtävä ilmoitus alueellisen vastuumuseon (Lapin maakuntamuseo) arkeologille. Niin ikään muinaismuistolain 16§ mukaisesti, jos alueelta löydetään muinaisesineeksi epäilty esine, tai sellaisen katkelma, on kaivuu paikalla lopetettava välittömästi ja otettava viipymättä yhteys alueellisen vastuumuseon arkeologiin.

Kaivoslain 51§ 7 kohtaan viitaten, siinä tapauksessa, että malminetsintälupa myönnetään, tulee ennen maastotöiden aloittamista esitettävä tutkimussuunnitelma toimittaa tiedoksi Rovaniemen kaupungin kirjaamoon (kirjaamo@rovaniemi.fi) Lapin maakuntamuseolle osoitettuna, jotta Lapin maakuntamuseo voi tarvittaessa ottaa suunnitelmaan kantaa arkeologisen kulttuuriperinnön osalta.

Lausunnon karttaliitteissä esitetyt kohdetiedot aluerajaukset ovat pyynnöstä saatavilla Lapin maakuntamuseon arkeologilta paikkatietoaineistona.



LAPIN MAAKUNTAMUSEO
THE REGIONAL MUSEUM OF LAPLAND

Rovaniemi 28. lokakuu 2025

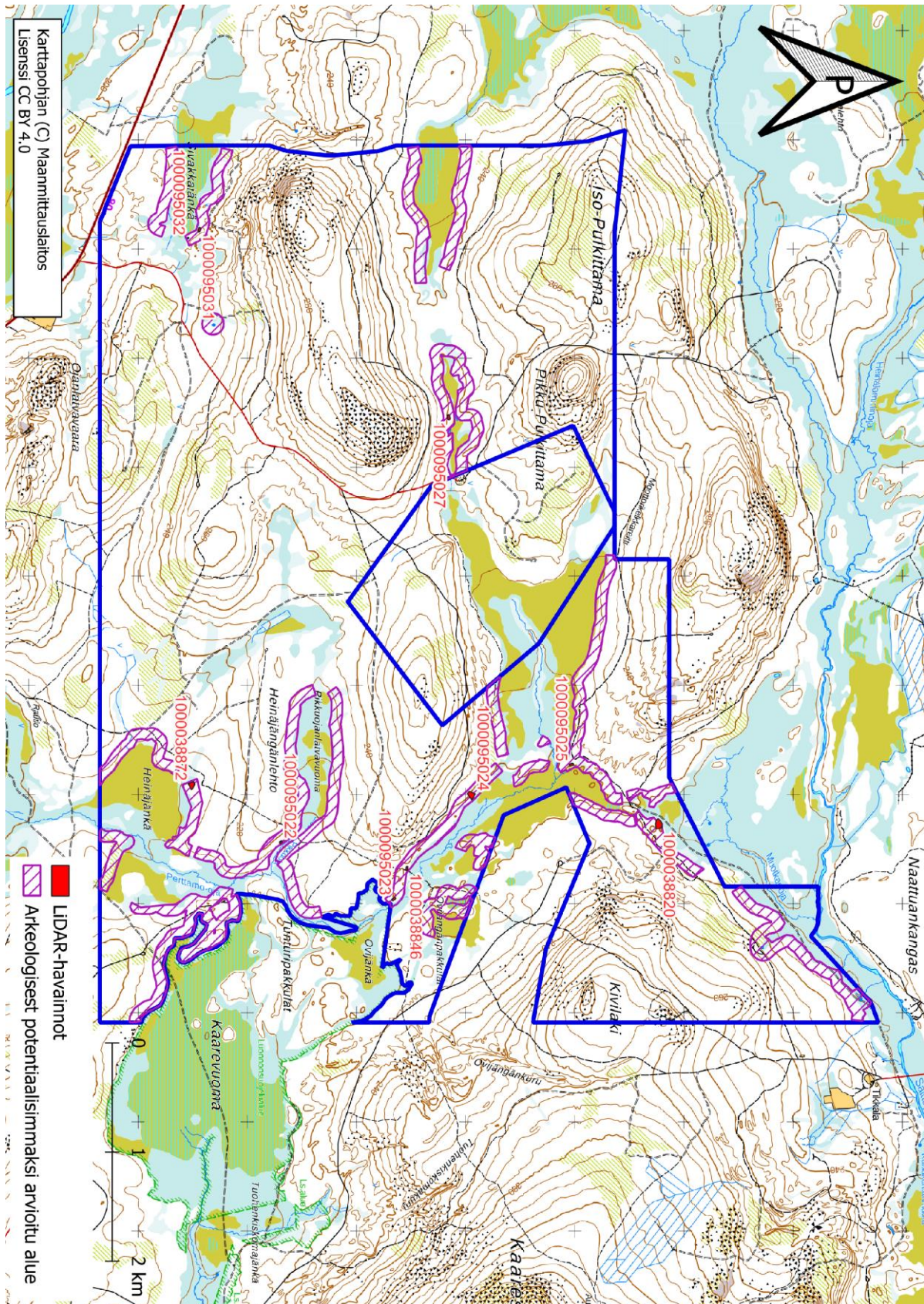


Jari-Matti Kuusela
Arkeologi, FT, dos.

Jakelu: Turvallisuus- ja kemikaalivirasto (Tukes)
Aurion Resources Oy
Lapin ELY-keskus
Museovirasto



Karttaliite



Sattasniemen paliskunta

LAUSUNTO

15.4.2026

Turvallisuus- ja kemikaalivirasto (Tukes)
Valtakatu 2
96100 Rovaniemi

LAUSUNTO MALMINETSINTÄ

lupatunnus ML2017:0015

Sattasniemen paliskunta sijoittuu poronhoitolain (PHL 848/1990) määrittelemälle erityisesti poronhoitoa varten tarkoitettulle alueelle Sodankylän pohjoispuolelle. Alueella olevaa maata ei saa käyttää niin, että siitä aiheutuu huomattavaa haittaa poronhoidolle (PHL 2§). Suunniteltaessa poronhoitoon olennaisesti vaikuttavia toimenpiteitä suunniteltaessa, viranomaisia koskee neuvotteluvollisuus (PHL 53§). Paliskunnan poronhoitajilla on alueella ylimuistoinen nautintaoikeus, poronhoito-oikeus (PHL 3§).

Paliskunta suorittaa ettotöitä ja porojen kokoamista sekä paimentamista syyskuun alusta kesäkuun loppuun alueella. Edellä mainittuun aikaan ei tule harjoittaa toimintaa joka häiritsee poronhoitotöitä.

Alueella sijaitsevat laidunreitit ja porojen kuljetus reitit tulee säilyttää muuttumattomina.

Porojen vasoma-aikana (20.4-15.6) tulee kaikki toiminta alueella keskeyttää, jotta porojen vasomisrauha säilyy.


Alueella paimennetaan ja hoidetaan poroja.

Malminetsintä toimenpiteiden suorittamisen ajankohtaan, sekä tapaan tulee kiinnittää erityistä huomiota ettei porojen laidunkierto häiriinny. Poroille tulee taata laidunrauha. Erityisesti drone laitteilla operoitaessa. (PHL42§ Porojen pelottelemisen ehkäiseminen)

Ennen kenttätöiden aloittamista on ilmoitettava paliskunnalle.

Mikäli kuljetaan poroaidoista läpi, tulee asiasta erikseen sopia, sekä huolehtia veräjien kiinnipidosta.

Malminetsinnästä poronhoidolle aiheutuvat vahingot tulee luvansaajan korvata paliskunnalle täysimääräisesti.


Poroisäntä
Sattasniemen paliskunta