

## KUULUTUS

Turvallisuus- ja kemikaalivirasto (Tukes) on kaivoslain (621/2011) perusteella 17.6.2026 hyväksynyt seuraavaa malminetsintäluvan jatkoaikaa koskevan hakemuksen:

Hakija: Rusamo Oy  
Lupatunnus ja nimi: ML2018:0030, Rusamo  
Alueen sijainti ja koko: Taivalkoski, 1975,12 ha

Päätökseen saa kaivoslain (621/2011) 162 §:n nojalla hakea muutosta valittamalla hallinto-oikeuteen. Valitus on tehtävä kirjallisesti 30 päivän kuluessa päätöksen tiedoksisaannista. Päätöksen tiedoksisaannin katsotaan tapahtuneen seitsemäntenä päivänä päätöksen julkaisemisesta. Päätöksen liitteenä olevasta valitusosoituksesta ilmenee, miten muutosta haettaessa on meneteltävä.

Päätös on nähtävillä Tukesin kotisivulla osoitteessa: <https://tukes.fi/malminetsintaluvat-ja-valtaukset>

Tieto päätöksen antamisesta on julkaistu sijaintikunnan verkkosivuilla.

Lisätietoja [kaivosasiat@tukes.fi](mailto:kaivosasiat@tukes.fi) tai ylitarkastaja Antti Mikkola puh. 029 505 2184

Kuulutettu 17.6.2026

Pidetään nähtävänä 24.7.2026 asti.

Rusamo Oy  
Pallopojankatu 2 E  
96500 Rovaniemi

## PÄÄTÖS MALMINETSINTÄLUVAN VOIMASSAOLOAJAN JATKAMISESTA

**Hakija:** Rusamo Oy  
3331823-4  
Rovaniemi

**Yhteystiedot:** Pallopojankatu 2 E  
96500 Rovaniemi

**Lisätietoja antaa:**  
Markku Iljina  
markku.iljina@geoconsulting.fi  
0400 281 488

**Alueen nimi:** Rusamo  
**Alueen sijainti:** Taivalkoski

Jatkoaikahakemus on tullut vireille 23.2.2026. Kaivosviranomaisen on tehnyt hakemustarkastuksen 23.2.2026 sekä 27.5.2026 ja todennut hakemuksen täyttävän kaivoslain 34 §:n ja 61 §:n vaatimukset. Hakemuksen lupatunnus on ML2018:0030 ja kaivoslain 34 §:n mukainen etuoikeuspäivämäärä 23.2.2026.

**Hakemuksen tarkoitus:** Malminetsintä kaivoslain (621/2011) pykälien 5, 9 ja 32 tarkoittamalla tavalla.

### PÄÄTÖS

Turvallisuus- ja kemikaalivirasto (Tukes) **myöntää** kaivoslain (621/2011) nojalla jatkoaikaa Rusamo Oy:n malminetsintäluvalle nimeltä "Rusamo" lupatunnuksella ML2018:0030.

Perustelut: Hakija on osoittanut, että kaivoslaissa (621/2011) säädetyt edellytykset täyttyvät eikä luvan myöntämiselle ole kaivoslaissa säädettyä estettä. Tässä malminetsintä lupapäätöksessä annetut tarpeelliset tarkentavat lupamääräykset yleisten ja yksityisten etujen turvaamiseksi perustuvat kaivoslain (621/2011) 51 §.

Malminetsintäluvan nojalla luvanhaltijalla on oikeus omalla ja toisen maalla tässä luvassa mainitulla alueella (malminetsintäalueella) tutkia geologisten muodostumien rakenteita ja koostumusta sekä tehdä muita kaivostoimintaa valmistelevia tutkimuksia ja muuta malminetsintää esiintymän paikallistamiseksi sekä sen laadun, laajuuden ja hyödyntämiskelpoisuuden selvittämiseksi sen mukaan kuin tässä malminetsintäluvassa tarkemmin määrätään. Malminetsintä lupa ei oikeuta esiintymän hyödyntämiseen.

## Päätöksen voimassaolo

Malminetsintälupa on **voimassa tällä päätöksellä enintään kolme (3) vuotta** päätöksen lainvoimaiseksi tulosta.

Perustelut: Hakija on hakenut malminetsintälupaa kaivoslain (621/2011) 34 §:n mukaisesti. Mikäli luvanhaltija haluaa pienentää voimassa olevaa malminetsintälupaa sen voimassaoloaikana tai luopua siitä kokonaan, tulee luvanhaltijan toimittaa kaivosviranomaiselle ilmoitus joko osittaisesta tai koko malminetsintäalueen raukeamisesta (Kaivoslaki 621/2011, 60 §, 61 §, 66 §, 67 §).

## Päätöksen täytäntöönpano

Kaivoslain (621/2011) 168.1 §:n mukaisesti malminetsintälupaan perustuvat toimenpiteet saa aloittaa, kun siihen oikeuttava lupapäätös on saanut lainvoiman ja lupapäätöksessä määrätyt velvoitteet on suoritettu. Jos toimenpiteen suorittaminen edellyttää muualla lainsäädännössä vaadittua lupaa tai poikkeuslupaa, saa toimenpiteen kuitenkin aloittaa vasta, kun toimenpiteeseen tarvittava muun lainsäädännön mukainen lupapäätös on saanut lainvoiman tai toiminnan aloittamiseen on saatu oikeus asiassa toimivaltaiselta viranomaiselta. Päätöksen lainvoimaisuus tulee tarkistaa luvassa mainitulta hallinto-oikeudelta valitusajan päättymisen jälkeen.

Luvan haltijan tulee huolehtia, että malminetsintätöitä suorittava henkilöstö ja urakoitsijat ovat perehtyneet tässä luvassa annettuihin määräyksiin.

## Malminetsintäalueen tiedot

Pinta-ala: 1975,12 ha

Alueen nimi: Rusamo

Sijainti: Taivalkoski

Alueen tarkempi sijainti ja rajat ilmenevät tähän päätökseen liitetystä lupakartasta (Liite 1). Lupa-alueesta on rajattu pois tiedossa olevat esteet. Malminetsintää ei saa suorittaa tällä luvalla, eikä jokaisenoikeudella 150 metriä lähempänä asumiseen tai työntekoon tarkoitettua rakennusta, yksityistä pihapiiriä, tai 7 §:n 2 momentissa mainituin rajoituksin erityiseen tarkoitukseen otetuilla alueilla. Jokaisenoikeuksiin kuuluvalla liikkumisella ei myöskään saa aiheuttaa haittaa tai häiriötä muille ihmisille tai luonnolle.

### **Alueesta tarkemmin**

Malminetsintälupa-alueella ei sijaitse suojelualueita, suojeluohjelma-alueita tai valtakunnallisesti merkittäviä tai suojeltuja maisema-alueita. Alueella on voimassa Pohjois-Pohjanmaan maakuntakaava. Lisäksi alueella on aloitettu Rusamon osayleiskaavan laadinta, Rusamon kaivosalue (tullut vireille 20.11.2025 §192).

Lupa-alueelle sijoittuu kaksi Metsähallituksen omaa suojelumetsäaluetta ns. dialogialuetta (Baabelinälkky, Perävaara) sekä Metsähallituksen luontopalvelujen suojelutarkoituksiin varattu kiinteistö (832-406-19-12). Lupa-alue sijoittuu itäosassaan noin 3 km matkalla lähelle Salmitunturi – Rääpysjärvi Natura 2000 -aluetta (SAC/SPA, FI1105405) ja osin rajautuen siihen kiinni. Lupa-alue rajautuu länsiosassaan Hoikanharju-Loukusanharjun pohjavesialueeseen (luokka 1) mutta ei sijaitse sen alueella.

Alue sijoittuu Taivalkosken paliskunnan alueelle (muu poronhoitoalue).

Muut hakijan tämän lupapäätöksen läheisyyteen sijoittuvat malminetsintäluvat ovat pohjoispuolella oleva ML2020:0050 (voimassa) sekä välittömästi eteläpuolella oleva ML2021:0088 (voimassa).

### **Otaksuma mineraaleista**

Alueen geologiseen malmipotentialiin sekä hakijan suorittamiin tutkimuksiin ja tuloksiin perustuen hakija otaksuu alueella olevan seuraavia kaivosmineraaleja: kupari (Cu), nikkeli (Ni), platina (Pt), kulta (Au)

## **Yleisten ja yksityisten etujen turvaamiseksi tarpeelliset lupamääräykset (velvoitteet ja rajoitukset)**

1. Määräys malminetsintätutkimusten sallituista ajankohdista ja menetelmistä, sekä malminetsintään liittyvistä laitteista ja rakennelmista

Tämän malminetsintäluvan nojalla on sallittua suorittaa seuraavia malminetsintätoimenpiteitä ja soveltaa seuraavia malminetsintämenetelmiä:

1. Geofysikaaliset ja geokemialliset tai vaikutuksiltaan niihin verrattavat tutkimusmenetelmät
2. Koneellisesti tehtävät maaperä- ja kallioperänäytteenotto (moreeni-, ura- ja pistenäytteet, kairaus)
3. Tutkimuskaivannot ja tutkimusojat

Perustelut: Hakija on esittänyt hakemuksessaan nämä menetelmät ja kaivosviranomaisen arvioi ne tarpeelliseksi ottaen huomioon kohteella tehdyt aikaisemmat tutkimukset. Jotta mahdolliselle jatkoluvalle edellytetty vaade tehokkaasta malminetsinnästä toteutuu, tässä lupamääräyksessä tarkoitettujen toimenpiteiden tulee olla pääosin suoritettuina.

2. Määräys tutkimustöitä ja -tuloksia koskevasta selvitysvelvollisuudesta

Malminetsintäluvan haltijan on vuosittain toimitettava kaivosviranomaiselle selvitys suoritetuista tutkimustöistä ja niiden tuloksista. Tutkimustöitä ja -tuloksia koskevaan vuosittaiseen selvitykseen on sisällytettävä: käytetyt tutkimus- ja työmenetelmät, yhteenveto tehdyistä tutkimuksista ja pääasialliset tulokset. Ohje löytyy Tukesin internet-sivuilla. Kunkin kalenterivuoden tutkimustöistä ja -tuloksista on raportoitava seuraavan vuoden kesäkuun loppuun mennessä, ellei toisin ohjeisteta.

Perustelut: Määräyksen perusteena on kaivoslaki (621/2011) 14 § ja VNa kaivostoiminnasta (1123/2025) 4 §.

3. Määräys jälkitoimenpiteiden ajankohdasta ja ilmoittamisesta kaivosviranomaiselle

Kun malminetsintälupa on rauennut osittain, kokonaan tai peruutettu, malminetsintäluvan haltijan on raukeavilta alueilta;

1) välittömästi saatettava malminetsintäalue yleisen turvallisuuden vaatimaan kuntoon, poistettava väliaikaiset rakennelmat ja laitteet, huolehdittava alueen kunnostamisesta ja siistimisestä sekä saatettava alue mahdollisimman luonnonmukaiseen tilaan. Malminetsintäluvan haltijan on tehtävä kirjallinen ilmoitus kaivosviranomaiselle, malminetsintäalueeseen kuuluvien kiinteistöjen omistajille ja muille oikeudenhaltijoille, kun toimenpiteet on saatettu loppuun. Ilmoitus on lisäksi tehtävä asianosaiselle Taivalkosken paliskunnalle. Ilmoituksen tulee sisältää tiedot jälkitoimenpiteiden päättymispäivästä sekä kuvaus toteutetuista jälkitoimenpiteistä.

2) kuuden kuukauden kuluessa luovutettava kaivosviranomaiselle tutkimustyöselostus, tutkimukseen liittyvä tietoaineisto ja kirjallinen esitys edustavasta otoksesta kairasydämiä. Kaivosviranomaisen ohjeistaa hakijoita tarkemmin raportoinnin muodosta. Ohje löytyy Tukesin internet-sivuilla.

Perustelut: Määräyksen perusteena on kaivoslaki (621/2011), 15 § ja VNa kaivostoiminnasta (1123/2025), 5 §.

4. Määräys kaivannaisjätteen jätehuoltosuunnitelmasta ja sen noudattamisesta

Malminetsinnästä tässä luvassa lupamääräyksessä 1 kohdassa 1 ja 3 sallituilla menetelmillä,

ei synny kaivannaisjätettä. Mikäli kaivannaisjätettä syntyy lupamääräyksen 1 kohdassa 2 mainitussa kallioperänäyteenotossa kairaamalla, malminetsintäluvan haltija on velvollinen huolehtimaan sen haitallisuuden vähentämisestä sekä jätteen hyödyntämisestä ja käsittelemisestä. Maanpinnalle nouseva hienojakoinen paikallinen kiviaines eli kairaussoija on kaivoslain 13 §:ssä tarkoitettua kaivannaisjätettä. Hakija on toimittanut kaivannaisjätteen jätehuoltosuunnitelman, jossa on kuvattu taloudellisesti ja teknisesti parhain tapa käsitellä kohteilla mahdollisesti syntyvä kairaussoija. Kaivosviranomaisen katsoo lupahakemuksen mukaisen kairaustoiminnan olevan määrältään alkuvaiheen tutkimuskairausta eikä malminetsintähankkeiden loppuvaiheen inventointiluonteista kairausta. Lupamääräyksessä 8 ja 9 on määrätty tarkemmin, kuinka tulee toimia luonnonsuojelulaissa tarkoitetuilla erityisesti suojeltavilla kohteilla tai jos alueelle sijoittuu pohjavesialueita tai jos kairaussoijaa nousee maanpinnalle normaalista poikkeavasti merkittäviä määriä. Kaivannaisjätehuoltosuunnitelma tulee päivittää, mikäli tutkimusten luonne muuttuu.

Perustelut: Määräyksen perusteena on kaivoslaki (621/2011) 13 § ja VNa kaivostoiminnasta (1123/2025) 3 §.

#### 5. Määräys ilmoitusvelvollisuudesta koskien malminetsintäalueen maastotöitä ja rakennelmia

Malminetsintäluvan haltijan on hyvissä ajoin etukäteen ilmoitettava kirjallisesti malminetsintä-alueeseen kuuluvien **kiinteistöjen omistajille** (sekä näihin rinnastettaville, Kaivoslaki 5.2 §), Taivalkosken paliskunnalle, ja muille oikeudenhaltijoille kaikista maastotöistä, jotka voivat aiheuttaa vahinkoa tai haittaa, sekä väliaikaisista rakennelmista.

Malminetsintäluvan haltijan on ilmoitettava kaikista poikkeustilanteista, jotka saattavat vaatia toimenpiteitä maastossa aina Tukesille, ja poikkeustilanteen luonne huomioiden asianosaisille viranomaisille sekä mahdolliselle kiinteistön omistajalle.

Malminetsintäluvan haltijan on ilmoitettava maastotöistä toimialallaan yleistä etua valvoville viranomaisille:

- Tukesille,
- toimivaltaiselle Lupa- ja valvontavirastolle,
- Mikäli lupa-alueelta löydetään tutkimusten yhteydessä muinaismuistolaissa tarkoitettuja kohteita, tulee luvan haltijan toimia siten kuin muinaismuistolaissa todetaan ja ilmoittaa löydöksistä viipymättä alueelliselle vastuumuseolle (Oulun museo- ja tiedekeskus).

Perustelut: Määräyksen perusteena on kaivoslaki (621/2011) 12 § ja VNa kaivostoiminnasta (1123/2025) 2 §.

#### 6. Määräys malminetsintäalueen koon pienentämisen aikataulusta

Kaivosviranomaisen ei näe tässä vaiheessa tarvetta malminetsintäalueen pienentämiselle. Tutkimuksia voidaan pitää perusteltuna koko ML2018:0030 alueella. Jos luvan haltija haluaa pienentää voimassa olevaa malminetsintäaluetta tai luopua siitä kokonaan, tulee luvan haltijan tehdä ilmoitus joko osittaisesta tai koko malminetsintäalueen raukeamisesta.

Perustelut: Määräyksen perusteena on kaivoslaki (621/2011) 11 §, 51 §, 67 §). Olettaessa huomioon alueen koko, tutkimussuunnitelma ja sen perustelut, sekä seikka, etteivät luvassa sallittavat malminetsintätoimet nykyisen aluerajauksen sisällä estä tai vaikeuta olennaisesti muita alueeseen kohdistuvia käyttötärpeitä, voidaan tutkimuksia pitää perusteltuna koko alueelle.

#### 7. Määräys vakuuden asettamisesta

Tähän malminetsintälupaon **ML2018:0030** on määrätty lupakohtainen yksilöity 2500 euron suuruinen vakuus 28.10.2020 annettussa päätöksessä, eikä vakuuden nostamiselle ole

olemassa perusteita. Olosuhteet ja asiaan vaikuttavat seikat ovat pysyneet vastaavina. Vakuus on asetettu pankkitalletuksena Turvallisuus- ja kemikaalivirastolle kaivoslain (621/2011) 15 §:ssä tarkoitettujen jälkitoimenpiteiden sekä 103 §:ssä tarkoitettun vahingon ja haitan korvaamista, sekä muiden kaivoslakiin perustuvien velvoitteiden täyttämistä varten. Kaivoslain 73 §:ssä tarkoitettu luvan siirto ei vapauta vakuutta.

Perustelut: Määräyksen perusteena on kaivoslaki (621/2011) 107, 109, 110 ja 111 §. Vakuus asetetaan kaivosviranomaisen arvion perusteella, joka perustuu malminetsintäalueilla suoritetun valvontatyön kautta saatuihin havaintoihin. Valvontahavaintojen perusteella tyypillisimpien malminetsintäalueilla sattuvan vahingon suuruusluokka on linjassa tässä luvassa määrätyn vakuuden kanssa. Kaivosviranomaisen on arvioinut toiminnan laatua ja laajuutta (lupamääräys 1), toiminta-alueen erityispiirteitä, sekä luvassa säädettyjä velvoitteita lupamääräykset huomioiden ja päätyneet määrättyyn vakuuteen. Luvassa sallitut geofyysiset- ja geokemialliset tutkimusmenetelmät tai maaperä- ja kallioperänäytteenotto tai tutkimusojat eivät aiheuta merkittävää vahinkoa ympäristölle tai luonnolle, kun tutkimustyö suoritetaan lupamääräyksiä noudattaen. Malminetsinnästä johtuvia tyypillisiä maanomistajalle aiheutuvia vahinkoja ovat lähinnä yksittäiset puustovahingot. Luvassa on kielletty luonnonsuojelulain nojalla rauhoitettujen lajien vahingoittaminen tai vaarantaminen. Mikäli alueella on sellaisia, niitä varten on annettu tarkat rajoitukset. Lähtökohtaisesti luvanhaltijan urakoitsijoilla on erillinen vastuuvakuutus tutkimustoimissa aiheutuneita ennakoimattomia vahinkoja varten. Kaivosviranomaisen harkitsee luvan siirron tai muuttamisen yhteydessä, onko vakuuden suuruutta tarkistettava.

8. Määräykset malminetsintää ja malminetsintäalueen käyttöä koskevista seikoista sen varmistamiseksi, ettei toiminnasta aiheudu kaivoslaissa (621/2011) kiellettyä seurausta

Malminetsintä sekä malminetsintäalueella liikkuminen ja muu alueen käyttö on rajoitettava tutkimustyön kannalta välttämättömiin toimenpiteisiin. Toimenpiteet on suoritettava siten, että niistä ei aiheudu kohtuudella vältettävissä olevaa yleisen tai yksityisen edun loukkausta eikä merkittäviä muutoksia luonnonolosuhteissa. Luonnonolosuhteilla tarkoitetaan alueen pohja- ja pintavesioloja, lämpö- ja kosteusoloja sekä kasvien kasvupaikkatekijöitä.

#### **Kairausvedenotto, kairaus apuaineet ja hydraulioöljy vuotojen ehkäiseminen**

Tämän päätöksen liitteessä 1 tarkoitettulla malminetsintäalueella ja 30 metrin etäisyydellä sen rajasta toiminnan kannalta välttämättömään liikkumiseen ei tarvita erillistä maastoliikennelupaa. Tutkimustyön kannalta päätöksessä sallittuihin välttämättömiin, laajuudeltaan ja vaikutuksiltaan vähäisiin kairaustoimenpiteisiin saa käyttää alueen vettä. Jos kairauksessa käytettävän veden määrä ylittää 100m<sup>3</sup>/vrk, on toimittava siten kuin vesilain (587/2011) 2. luvun 15 §:ssä todetaan. Tutkimustöitä tehtäessä on otettava aina huomioon ympäristönsuojelulain (527/2014) 17§:n mukainen pohjaveden pilaamiskielto. Malminetsinnästä ja muusta malminetsintäalueen käytöstä ei saa aiheutua merkittäviä muutoksia luonnonolosuhteissa, eikä merkittävää maisemallista haittaa.

Tässä luvassa sallitaan kairausapuaineiden käyttö, mikäli niitä tarvitaan tutkimustoiminnalle tarpeellisen kallioperänäytteen saamiseksi. Mikäli kairauksessa käytetään apuaineita, on käytettävä sellaisia apuaineita, joiden käytöstä ei aiheudu ympäristönsuojelulaissa säädetyn pohjaveden pilaamiskiellon vastaista seurausta (527/2014, 17§). Kaikki kairauksessa mahdollisesti käytettävät apuaineet tai niiden keskeiset ainesosat tulee olla rekisteröitynä Euroopan kemikaaliviraston (ECHA) rekisteriin (REACH), ja ne on hyväksytty käyttötarkoituksensa mukaisesti käytettäväksi EU:n alueella. Mitkään näiden kemikaalien ainesosista eivät saa olla myrkyllisiä tai biokertyviä. Määräys ei koske aineryhmiä, joilla on vapautus tai poikkeus REACH-asetuksen velvoitteista.

Malminetsintäluvan haltijan on varmistettava, että mahdolliset ennalta odottamattomat vuodot tutkimustoiminnanaikaisessa koneellisessa näytteenotossa hallitaan käyttämällä koneeseen integroituja ja riittäväksi mitoitettuja valumakaukaloita. Luvanhaltijan tulee kyetä myös tarvittaessa torjumaan öljyvuoto viipymättä imeytysaineilla.

### **Kairauspaikan jälkitoimenpiteet**

Kairauksen päätyttyä on tulpattava kairareiät aina teräksisen maakairausputken paikalleen jäädessä mansettitulpalla pohjaveden maanpinnalle nousun estämiseksi. Kairaputket on katkaistava noin 0,10–0,20 metrin pituuteen läheltä maanpintaa, kairaputken päät on peitettävä metallisella suojahatulla ja merkittävä selvästi huomiovärillisin puupaaluin, joissa on kairauspaikan tunnisteet ja heijastin. Kairakohteiden jätehuolto sekä siistiminen on tehtävä välittömästi töiden loputtua kohteella. Malminetsintäluvan haltijan on luovuttuaan malminetsintä lupa-alueesta tai sen menetettyään viipymättä saatettava malminetsintäalue yleisen turvallisuuden vaatimaan kuntoon, sekä saatettava alue mahdollisimman luonnonmukaiseen tilaan.

Perustelut: (621/2011) 7 §, 11 § ja 15 §.

### **Toimittaessa luokitellulla pohjavesialueella**

Läntisessä osassa lupa-alue rajautuu kiinni Hoikanharju-Loukusanharjun pohjavesialueeseen (luokka 1). Pohjavesialueella ei saa suorittaa tutkimusojien kaivuuta eikä säilyttää pohjavedelle haitallisia aineita. Mikäli tutkimuskairauksissa kertyy maanpinnalle kairaussoijaa pohjavesialueella toimittaessa, tulee kairaussoija kerätä talteen ja loppu käsitellä asianmukaisesti. Mahdollisten sosiaalitulojen jätevesiä ei saa päästää pohjavesialueiden maaperään.

Perustelut: Toiminta sijoittuu luokitellun pohjavesialueen rajalle, minkä vuoksi toiminnasta mahdollisesti aiheutuvat vaikutukset pohjaveden laatuun on arvioitu osana lupaharkintaa. Arvioinnissa on hyödynnetty hakijan lupahakemuksen lisäksi kaikkea viranomaiselle toimitettua muuta aineistoa sekä selvityksiä. Tutkimustoimintaa ei saa harjoittaa siten, että siitä voi aiheutua ympäristönsuojelulain 17§ mukaista pohjaveden pilaantumista. Kaivoslaki (621/2011) 11§ 15§, ja 51§.

9. Määräykset yleisen ja yksityisen edun kannalta välttämättömistä ja luvan edellytysten toteuttamiseen liittyvistä seikoista

#### **9.1. Yleiset määräykset**

Malminetsintäluvan haltijan tulee rajoittaa malminetsintätoiminta sekä muu malminetsintäalueen käyttö ainoastaan tutkimustyön suorittamisen kannalta välttämättömiin toimenpiteisiin. Toimenpiteet on suunniteltava ja toteutettava siten, ettei niistä aiheudu sellaista yleisen tai yksityisen edun loukkausta, joka olisi kohtuullisin toimin vältettävissä.

Vaikka tässä malminetsintäluvassa sallitut tutkimusmenetelmät eivät lähtökohtaisesti aiheuta laaja-alaisia ympäristövaikutuksia, malminetsintäluvan haltijan on kuitenkin oltava riittävällä tavalla selvillä hankkeen ympäristövaikutuksista siinä laajuudessa kuin voidaan kohtuudella edellyttää.

Tässä malminetsintäluvassa sallitut tutkimusmenetelmät on yksilöity lupamääräyksessä 1. Niiden ei katsota vaikeuttavan oikeusvaikutteisen kaavan toteuttamista eikä aiheuttavan olennaista haittaa muulle elinkeinotoiminnalle tai merkittävää maisemallista haittaa. Menetelmät eivät myöskään aiheuta merkittäviä muutoksia luonnonolosuhteissa, harvinaisten tai arvokkaiden luonnonesiintymien olennaista vahingoittumista tai muita merkittäviä vahingollisia ympäristövaikutuksia, kun tutkimukset suoritetaan päätöksessä sallituilla

menetelmillä ja määrättyinä ajankohtina.

Lupamääräyksen 1 kohdassa 2 mainittua koneellisesti tehtävää maa- ja kallioperänäytteenottoa ei kuitenkaan saa suorittaa vesistön päältä. Mikäli malminetsintätutkimukset edellyttävät kairausta vesistön päältä, tulee sitä varten hakea luvan muuttamista kaivoslain (621/2011) 69 §:n mukaisesti.

Malminetsintäluvan haltijan tulee esittää Tukesille hyvissä ajoin ennen tutkimustöiden aloittamista yksityiskohtainen tutkimussuunnitelma, josta ilmenevät suunnitellut toimenpiteet sekä niiden tarkat sijaintitiedot. Luvanhaltijan on lisäksi tarvittaessa päivitettävä kaivannaisjätteen jätehuoltosuunnitelma, erityisesti tilanteissa, joissa tutkimusluonteinen kallioperäkairaus muuttuu luonteeltaan ja määrältään kohteellisesti tiheämmäksi inventointikairaukseksi.

Tutkimussuunnitelma on toimitettava tiedoksi myös toimivaltaiselle Lupa- ja valvontaviranomaiselle sekä Oulun museo- ja tiedekeskus. Lähtökohtaisesti luvanhaltijalla ei kaivoslain mukaan ole yleistä velvollisuutta suorittaa kasvillisuus- tai luontokartoituksia, kun varovaisuusperiaate otetaan huomioon, eikä tällaisia kartoituksia edellytetä muiltakaan samankaltaisia vaikutuksia aiheuttavilta maankäyttömuodoilta suojelualueiden ulkopuolella.

Siirtyminen lupa-alueelle, ja lupa-alueella liikkuminen on sulanmaan aikana pyrittävä suunnittelemaan niin, että luontaisia aukkoja ja olemassa olevia uria käytetään mahdollisimman paljon hyväksi. Kosteikkoalueilla liikkumista tulee ensisijaisesti välttää sulanmaan aikana. Toiminnanharjoittajan on oltava selvillä toimintansa ympäristövaikutuksista, ympäristöriskeistä ja niiden hallinnasta sekä haitallisten vaikutusten vähentämismahdollisuuksista. Koneellinen tutkimus ja näytteenotto alueilla, joilla on olemassa vaarana, että tutkimukset tai liikkuminen aiheuttaa maaperään vahinkoja (suot), tulee suorittaa aina ajankohtana, jolloin maaperä on jäänyt. Tutkimusmontut ja kuopat tulee merkitä huomiokkepein sekä luiskata loiva reunaisiksi päistään niiden ollessa auki ja sisältävän putoamisvaaran. Tutkimusten päätyttyä tutkimusmontut, -kuopat ja -ojat on täytettävä ja maisemoitava. Lisäksi tulee huomioida Metsähallituksen metsätieverkostoon liittyen niiden käyttö ja kunto etenkin kelirikkoikaan sekä kovilla sa-teilla.

Perustelut: Tutkimussuunnitelman esittämisvelvollisuudella varmistetaan, että suunniteltuihin toimenpiteisiin voidaan tarvittaessa puuttua valvonnallisin keinoin. Velvollisuus mahdollistaa lisäksi sen, että Tukes voi kaivoslain valvonta-tehtävänsä toteuttamiseksi arvioida suunniteltujen toimenpiteiden vaikutuksia ja antaa tarvittaessa tarkempia lisämääräyksiä niiden suorittamisesta. Malminetsintäluvan haltijan on rajoitettava malminetsintä ja muu malminetsintäalueen käyttö tutkimustyön kannalta välttämättömiin toimenpiteisiin. Toimenpiteet on suunniteltava siten, että niistä ei aiheudu kohtuudella vältettävissä olevaa yleisen tai yksityisen edun loukkausta. Malminetsintäluvan nojalla tapahtuvasta malminetsinnästä ja muusta malminetsintäalueen käytöstä ei saa aiheutua kaivoslain vastaisia vahingollisia vaikutuksia (621/2011) 11 §, 12 § ja 69 §.

## 9.2 Lupa-aluekohtaiset määräykset

### Pintavedet

Luvansaajan tulee huolehtia tutkimustoiminnassaan siitä, ettei eri tutkimusvaiheissa päädy kiintoainesta pintavesiin. Lupa-alueelta tunnetaan metsälain 10 §:ssä tarkoitettuja erityisen tärkeitä elinympäristöjä, jotka on otettava huomioon tutkimustoimintaa suunniteltaessa ja toteutettaessa. Lupa-alueella esiintyy luonnontilaisia tai luonnontilaisten kaltaisia lähteitä, joiden luonnontilan vaarantaminen on kielletty. Näiden kohteiden läheisyydessä tulee noudattaa riittävää suojaetäisyyttä. Myöskään puroomien luonnontilaa ei saa vaarantaa.

### Natura-alue

Lupa-alueen raja sijoittuu noin 3 km matkalla lähelle Salmitunturi – Rääpysjärvi Natura 2000 -

aluetta (SAC/SPA, FI1105405) ja osin rajautuen siihen kiinni. Tutkimuskairauksissa on kyseessä hetkellinen, ei pitkäaikainen kairaustapahtuma, joka suhteutettuna koneellisten, melua aiheuttavien, tutkimustoimien lupa-aikaan suhteutettuna ei ole merkittävä häiriön lähde sijaitessaan suojelualueen ulkopuolella. Suunniteltuja tutkimuksia ei voida katsoa sellaisiksi, jotka vaikuttaisivat alueella esiintyvien lajien kantoihin vähentävästi. Kaivosviranomaisen huomioi lupa-alueen ja Salmitunturi – Rääpysjärvi Natura-alueen raja-alueen erityispiirteet (puustoinen raja, osin taimikkoa, rinne viettää ylöspäin kohden Natura-aluetta) ja määrää, että koneellinen, melua aiheuttava tutkimustoiminta, 100 m lähempänä Salmitunturi-Rääpysjärvi Natura-alueen rajasta on kiellettyä lintujen yleisenä pesimäaikana 1.5-31.7 välisenä aikana.

#### **Huomion arvoiset kasvilajit**

Lupa-alueella esiintyy erittäin uhanalaisen (EN) ja erityisesti suojeltavan lajin (lohikäätä), vaarantuneen (VU) ja uhanalaisen EU:n luontodirektiivin V-liitteen lajin (hongantorvijäkälä), vaarantuneiden (VU) ja uhanalaisten lajien (ryväsjäkä, nukkamunuaisjäkä, aarninappu, raidantuoksukääpä, kantoraippasammal), vaarantuneen lajin (välkkyludekääpä), silmällä pidettävän ja EU:n luontodirektiivin V-liitteen lajin (kutrirahkasammal), sekä silmällä pidettävien lajien (suopunakämmekä, sammalnystyjäkälä, kastanjansuomujäkälä, pursukääpä, sirppikääpä, riekonkääpä, rusokantokääpä, känsäorvakka, korpiluppo, silomunuaisjäkä, karstajakälä, korpiludekääpä, kuusenhäivelö, raidankeuhkojäkä).

Vaarantuneiden, uhanalaisten ja erityisesti suojeltavien lajien esiintymät tulee huomioida tutkimustoiminnassa siten, ettei toiminta vahingoita tai vaaranna esiintymiä ja ne tulee huomioida riittävällä suojavyöhykkeellä.

Alueella esiintyy myös silmällä pidettävien lajien esiintymiä. Vaikka silmälläpidettävien lajien turvaaminen on vapaaehtoista, eivätkä silmälläpidettävät lajit täytä varsinaisen uhanalaisuuden kriteerejä, silmälläpidettävien lajien esiintymien oleellista vahingoittamista ei saa aiheuttaa tutkimuksissa.

Useat edellä mainituista lajeista kasvavat kuolleilla puilla, joten kuolleiden puiden vahingoittamista on vältettävä ja ne on kierrettävä koneellisessa tutkimustoiminnassa.

Maastotöiden suunnittelua varten lajien esiintymispaikat voi tarkistaa Lajitietokeskuksen avoimesta Laji.fi-palvelusta (<https://laji.fi/>).

#### **Suuret rauhoitetut petolinnut**

Tukesin selvitysten ja hakemukseen saatujen tietojen perusteella malminetsintä-lupa-alueella on suuren rauhoitetun petolinnun pesäreviiri. Laji.fi-tietokannan viranomaisportaalissa ovat näkyvissä tiedossa olevat suuren petolinnun säännöllisessä käytössä olevat pesät, soveltuuko pesä kuntosaa puolesta pesintään sekä koska niissä on viimeksi pesitty. Luonnonsuojelulain 73 § suojelee suurten petolintujen pesäpuita ja pesimärauhaa.

Suurta petolintua ei saa häiritä, kun pesä on asuttu. Petolinnun tahallinen häiritseminen, erityisesti lisääntymisaikana **15.2–31.7** 1000 metrin säteisen ympyrän sisällä asutusta pesästä, on kielletty lupamääräyksessä 1 sallituilla tutkimustoimilla.

Suuren petolinnun pesäpuu, jossa oleva pesä on säännöllisessä käytössä ja selvästi nähtävissä, on rauhoitettu. Tiedossa olevan pesäpuun ympärille tulee jättää lisäksi suoja-alue n. 150 m, jolta ei saa kaataa tai vahingoittaa merkittävästi tutkimusten yhteydessä puita. Pesäpuun suoja-alueen lähiympäristö tulee pyrkiä säilyttämään luonnontilaisena niin, että myöhempien tuulentaotojen riski pienenee.

Mikäli tässä malminetsintä-luvassa sallitut tutkimustoimet on mahdollista tehdä ainoastaan talviaikana tai muusta perustellusta syystä tutkimuksia on tehtävä suuren petolinnun rauhoitusajaksi, luvanhaltijan tulee ensin esittää suunnitelma pesän tarkkailusta. Poikkeus rauhoitusajasta edellyttää aina todisteellisesti selvitystä, onko pesä suuren petolinnun suotuisan suojelutason kannalta merkityksellinen ja onko pesintätoimet aloitettu pesässä,

jonka rauhoitusalue ulottuu tutkimusalueelle. Selvitys tulee suorittaa niin ettei siitä aiheudu luonnonsuojelulaissa kiellettyä seurausta. Mikäli pesää tarkkaillaan kameron kameran asentamiseen. Muutoin suuren petolinnun pesintätilanteen selvittämiseen tulee käyttää luonnontieteellisiä tutkimuspalveluja tarjoavaa ammattilaista. Mikäli pesän kunnostusta, koristelua tai munintaa ei ole tapahtunut 15.2.–10.4, voidaan tutkimuksia jatkaa kohteella. Pesimätilanteen selvittämistä varten tarvittavan poikkeuslupan tarpeellisuuden voi tarkistaa Lupa- ja valvontaviranomaiselta.

Tukesin selvitysten ja hakemukseen saatujen tietojen perusteella malminetsintä lupa-alueella on merikotkan pesäviiri. Laji.fi-tietokannan viranomaisportaalissa ovat näkyvissä tiedossa olevat suuren petolinnun säännöllisessä käytössä olevat pesät, soveltuuko pesä kuntosaa puolesta pesintään sekä koska niissä on viimeksi pesitty. Luonnonsuojelulain 73 § suojelee suurten petolintujen pesäpuita ja pesimärauhaa.

Merikotkaa ei saa häiritä, kun pesä on asuttu. Petolinnun tahallinen häiritseminen, erityisesti lisääntymisaikana **15.2–15.8** 500 m säteisen ympyrän sisällä asutusta pesästä, kuitenkin maastonmuodot huomioiden, on kielletty lupamääräyksessä 1 sallituilla tutkimustoimilla.

Suuren petolinnun pesäpuu, jossa oleva pesä on säännöllisessä käytössä ja selvästi nähtävissä, on rauhoitettu. Tiedossa olevan pesäpuun ympärille tulee jättää lisäksi suoja-alue n. 150 m, jolta ei saa kaataa tai vahingoittaa merkittävästi tutkimusten yhteydessä puita. Pesäpuun suoja-alueen lähiympäristö tulee pyrkiä säilyttämään luonnontilaisena niin, että myöhempien tuulenskaatojen riski pienenee.

Mikäli tässä malminetsintäluvassa sallitut tutkimustoimet on mahdollista tehdä ainoastaan talviaikana tai muusta perustellusta syystä tutkimuksia on tehtävä suuren petolinnun rauhoitusaikana, lupanhaltijan tulee ensin esittää suunnitelma pesän tarkkailusta. Poikkeus rauhoitusaikasta edellyttää aina todisteellisesti selvitystä, onko pesä suuren petolinnun suotuisan suojelutason kannalta merkityksellinen ja onko pesintätoimet aloitettu pesässä, jonka rauhoitusalue ulottuu tutkimusalueelle. Selvitys tulee suorittaa niin ettei siitä aiheudu luonnonsuojelulaissa kiellettyä seurausta. Mikäli pesää tarkkaillaan kameron kameran asentamiseen. Muutoin suuren petolinnun pesintätilanteen selvittämiseen tulee käyttää luonnontieteellisiä tutkimuspalveluja tarjoavaa ammattilaista. Mikäli pesän kunnostusta, koristelua tai munintaa ei ole tapahtunut 15.2.–25.3, voidaan tutkimuksia jatkaa kohteella. Pesimätilanteen selvittämistä varten tarvittavan poikkeuslupan tarpeellisuuden voi tarkistaa Lupa- ja valvontaviranomaiselta.

Luonnonsuojelulain 70 §:n mukaisesti rauhoitettujen yksilöiden tahallinen häiritseminen, erityisesti eläinten lisääntymisaikana, tärkeillä muuton aikaisilla levähdysalueilla tai muutoin niiden elämänkierron kannalta tärkeillä paikoilla on kielletty. Rauhoitusmääräyksistä poikkeamista koskeissa asioissa toimivaltainen lupaviranomainen on Lupa- ja valvontavirasto.

Tätä ohjetta noudattamalla malminetsintää voidaan toteuttaa niin, että luonnonsuojelulain 73 §:n mukaiset rauhoitussäännökset tulevat huomioiduiksi ja pesintärauhaa häiritsevät tekijät voidaan riittävästi ehkäistä ja lupamääräys on siten riittävä suuren petolinnun osalta suotuisan suojelutason ja heikentämiskiellon kannalta kokonaisuutena arvioituna.

Varovaisuusperiaatetta noudattaen Tukes määrää noudatettavaksi suurten petolintujen pesimärauhan, ellei asiaan saadun selvityksen perusteella voida todeta, että tiedossa oleva pesä ei sovellu pesintään tai todisteellisesti ole osoitettu, ettei pesintään ole aloitettu kuluvana vuonna.

### **Eläimet**

Tutkimusalueella on havaintoja liito-oravasta. Liito-oravan lisääntymis- ja levähdyspaikkojen hävittäminen ja heikentäminen on luonnonsuojelulain 78 §:n nojalla kielletty. Liito-oravan pesäpuita ei saa poistaa, ja tunnetun elinympäristön läheisyydessä puiden poistamisesta tulee

aina ilmoittaa etukäteen Lupa- ja valvontavirastolle. Mahdolliset lajihavainnot tulee ilmoittaa Lupa- ja valvontavirastolle ja huomioida tutkimuksia suunniteltaessa.

### **Arkeologiset kohteet, kiinteät muinaisjäännökset, kulttuuriperintö kohteet**

Lupa-alueella on kaksi muinaismuistolain (295/1963) suojelemaa kiinteää muinaisjäännöstä, jotka tulee huomioida lupa-alueen tutkimustöiden ja reittien suunnittelussa. Lisäksi lupa-alueelle Metsähallituksen aineistossa olevat rakennuksen pohja ja poroaita, jotka tulee huomioida vastaavasti.

### **Muut huomioitavat asiat**

Alueeseen kohdistuu moottorikelkkaura. Malminetsintä ei saa aiheuttaa vaaraa, haittaa tai vahinkoa moottorikelkkauran käytölle ja kunnolle.

Malminetsintälupa-alueella sijaitsee Metsähallituksen Luontopalvelujen hallinnassa oleva kiinteistö (832-406-19-12, Pärjänjoen latvapuron varrella). Suojelutarkoituksiin hankitun kiinteistön suojelutavoitteita ei saa vaarantaa tutkimustoiminnalla.

Malminetsintälupa-alueen länsiosassa osittain sijaitsevat Metsähallituksen kiinteistöjen hallinnassa olevat dialogialueet Baabelinälkky ja Perävaara. Kyseisillä alueilla tutkimustoiminnan on oltava erityisen varovaista.

### **Poronhoito**

Alue kuuluu Taivalkosken paliskunnan alueeseen. Malminetsintätutkimukset on sovittava alueella toimivan paliskunnan kanssa siten, ettei niistä aiheudu kohtuutonta haittaa poronhoidolle. Malminetsintäluvan haltijan on ilmoitettava alueen paliskunnalle tutkimustöistä ja niiden aikataulusta, sekä muusta alueiden käytöstä hyvissä ajoin ennen tutkimustöiden aloittamista. Malminetsintäluvan haltijan on otettava huomioon alueella mahdollisesti olevat poronhoidolle tärkeät rakenteet kuten esimerkiksi erotusaita ja käytettävä valmiita veräjiä kulkemiseen. Edellä mainituilla toimenpiteillä vähennetään malminetsinnästä poronhoitoelinkeinolle mahdollisesti aiheutuvia haittoja poronhoitoalueella.

Perustelut: Kaivoslain (621/2011) 11 §, 12 §, 15 §, 69 § sekä valtioneuvoston asetus (1123/2025) 2 § ja 3 §.

## 10. Määräys malminetsintäkorvauksen suuruudesta ja maksuajankohdasta

Alueella on ollut voimassa kaivoslain (621/2011) mukainen malminetsintälupa ML2018:0030 neljä (4) vuotta. Tämä päätös jatkaa malminetsintäluvan voimassaoloa kolme (3) vuotta (lupavuodet viisi (5), kuusi (6) ja seitsemän (7)). Malminetsintäluvan haltijan on maksettava malminetsintäalueeseen kuuluvien kiinteistöjen omistajille vuotuista korvausta **30 euroa hehtaarilta** luvan voimassaoloajan. Malminetsintäalueesta lasketaan kokonaispinta-ala, ja jokaisen kiinteistön tai muiden rekisteriyksiköiden osalta pinta-ala vähintään 0,1 hehtaarin tarkkuudella.

Malminetsintäkorvaus on ensimmäiseltä vuodelta maksettava viimeistään 30 päivänä siitä, kun malminetsintälupa on tullut lainvoimaiseksi. Seuraavina vuosina korvaus on maksettava vastaavana ajankohtana.

Luvan haltijan on ilmoitettava malminetsintäkorvauksen kokonaissuorituksesta kirjallisesti kaivosviranomaiselle, kun velvollisuus on täytetty.

Mikäli hakija pienentää tai muuttaa tässä päätöksessä määrättyä malminetsintäaluetta muutoshakemuksella, määräytyy uusi malminetsintäkorvaus maanomistajalle seuraavasta tämän lupapäätöksen maksupäivästä alkaen muutospäätöksessä määrättävän pinta-alan mukaan.

Perustelut: Määräys perustuu kaivoslain (621/2011) 99 §:ään, jossa säädetään malminetsintäkorvauksen suuruudesta ja maksutavasta, 51 § 67 § ja 69:ään, joissa säädetään malminetsintäluvan raukeamisesta ja muuttamisesta sekä 152.1 §:ään jossa säädetään kaivosviranomaisen on oikeudesta saada kaivoslain säännösten noudattamisen valvontaa varten tarpeelliset tiedot niiltä, joita tämän lain velvoitteet koskevat.

#### 11. Määräys vahinkojen ja haittojen korvaamisesta malminetsintäalueella

Malminetsintäluvan haltijan on korvattava malminetsintäalueella tapahtuvasta kaivoslakiin (621/2011) perustuvasta toiminnasta aiheutuneet vahingot ja haitat, jollei jonkin toimenpiteen osalta korvauksesta toisin säädetä.

Perustelut: Määräys perustuu kaivoslain (621/2011) 103 §:ään, jossa säädetään vahinkojen ja haittojen korvaamisesta malminetsintäalueella.

#### Hakemuksen käsittely

Jatkoaikahakemus: Rusamo Oy	23.2.2026
Kuulutus hakemuksesta: Tukes	26.3.2026
Lausuntopyyntö: Tukes	26.3.2026
Selityspyyntö: Tukes	21.5.2026
Selitys: Rusamo Oy	26.5.2026
Hakemuksen muutos: Rusamo Oy (Hakemusaluetta pienennettiin vähäiseltä osin päällekkäisyyden poistamiseksi Natura-alueen kanssa)	27.5.2026
Jatkoaikapäätös: Tukes	17.6.2026

#### Lupahakemuksesta tiedottaminen

Tukes on tiedottanut hakemuksesta 26.3.2026 kuuluttamalla siitä 30 päivän ajan Taivalkosken kunnan ilmoituskanavilla. Hakemus on ollut nähtävillä myös Tukesin internet-sivuilla. Hakemus on ollut nähtävillä 4.5.2026 saakka.

Asianosaisia maanomistajia on tiedotettu hakemuksesta kirjeitse sekä lehti-ilmoituksella (Koillissanomat).

Lausunnot ja mielipiteet on pyydetty toimitettavaksi viimeistään 4.5.2026. Tämän päivämääränkin jälkeen toimitetut lausunnot ja mielipiteet on otettu ratkaisussa huomioon.

#### Lausuntopyyntö ja lausunnot hakemuksesta

Hakemuksesta on lähetetty lausuntopyyntö ja saatu lausunnot seuraavasti:

- 1) Tukesin lausuntopyyntö on lähetetty **Taivalkosken kunnalle** 26.3.2026. Taivalkosken kunta ei ole antanut lausuntoa.
- 2) Tukesin lausuntopyyntö on lähetetty **Lupa- ja valvontavirastolle** 26.3.2026. Lupa- ja valvontavirasto on antanut lausunnon 19.5.2026 (liite 4).
- 3) Tukesin lausuntopyyntö on lähetetty **Oulun museo- ja tiedekeskukselle** 26.3.2026. Oulun museo- ja tiedekeskus on antanut lausunnon 30.4.2026 (liite 5).
- 4) Tukesin lausuntopyyntö on lähetetty **Taivalkosken paliskunnalle** 26.3.2026. Taivalkosken paliskunta ei ole antanut lausuntoa.

## Muut selvitykset lupaharkintaa varten

Kaivoslaki velvoittaa kaivosviranomaista pyytämään lausunnon lupahakemuksen käsittelyä varten mm. Lupa- ja valvontavirastolta. Mikäli pyydytyissä lausunnoissa, saaduissa muistutuksissa tai mielipiteissä tuodaan esiin seikkoja, jotka voisivat muodostaa kaivoslain 46 §:ssä tarkoitetun luvan myöntämisen esteen, tulee kaivosviranomaisen ratkaista, voidaanko lupa kuitenkin kaivoslaissa säädetystä esteestä huolimatta myöntää, jos este on mahdollista poistaa lupamääräyksillä tai pienentämällä alueen koko. Lupakohtaisien (9.2) määräysten tarkoituksena on varmistaa, että lausunnoissa, muistutuksissa tai mielipiteissä esiin nostetut seikat huomioidaan niin, ettei kaivoslain vastaista toimintaa synny.

Lupa- ja valvontavirasto (LVV) valvoo luonnonsuojelulain säännösten noudattamista sekä käyttää luonnonsuojelun yleisen edun puhevaltaa. Malminetsintälupahakemuksesta on pyydetty lausunto Lupa- ja valvontavirastolta erityisesti niiden luonnonsuojelu- ja ympäristönäkökohtien arvioimiseksi, joilla on merkitystä lupaharkinnassa.

Luonnonsuojelulain (9/2023) 117 §:ssä säädetään tietojärjestelmästä, joka koostuu Suomen luonnon monimuotoisuutta ja siihen vaikuttavia toimintoja koskevista tiedoista. Ympäristöministeriö, elinkeino-, liikenne- ja ympäristökeskus, Metsähallitus, Suomen ympäristökeskus ja Luonnontieteellinen keskusmuseo toimivat kukin luonnonsuojelun tietojärjestelmän rekisterinpitäjinä niiden tietojen osalta, jotka ne järjestelmään tallentavat. Ympäristöministeriö vastaa tietojärjestelmän sisällöllisestä ja toiminnallisesta kehittämisestä yhteistyössä sen ylläpitäjien kanssa. Luonnonsuojelun tietojärjestelmä muodostuu tiedoista, jotka tallennetaan tai on tallennettu edellä mainittujen ylläpitäjien tietojärjestelmiin, rekistereihin ja asianhallintajärjestelmiin. Viranomaisportaali tarjoaa viranomaisille suoran pääsyn kaikkeen tarkkaan lajitietoon, mukaan lukien sellaiset tiedot, jotka avoimessa Laji.fi-palvelussa on luonnonsuojelullisista syistä karkeistettu tai piilotettu. Viranomaisportaalissa käsitellään sensitiivisiä tietoja, kuten uhanalaisten eläin- ja kasvilajien esiintymiä sekä arvokkaiden luonnonalueiden suojeluun liittyviä tietoja, minkä vuoksi näitä tietoja ei voida kirjata päätökseen. Kaivosviranomainen on lisäksi tarkistanut lupa-aluetta koskevat tiedot Laji.fi-viranomaisportaalista ja hyödyntänyt saatavilla olevaa tietoa lupaharkinnassa arvioidessaan malminetsintälupahakemuksessa esitettyjen toimenpiteiden vaikutuksia merkityksellisiin luonnonsuojelu- ja ympäristönäkökohtiin.

Tukes on ennen päätöksen antamista selvittänyt alueen luonnonolosuhteita muun muassa ilmakuvien, olemassa olevan tietoaineiston ja hakemukseen saatujen lausuntojen perusteella. Tutkimusalue on metsätalousmaata, jossa on harjoitettu tehokasta metsänhoitoa ja hakkuita. Selvitysten perusteella Tukes on katsonut, että suunnitelluista tutkimustoimenpiteistä, ottaen huomioon toiminnan laadun ja laajuuden, ei aiheudu haittaa ihmisten terveydelle, vaaraa yleiselle turvallisuudelle, olennaista haittaa muulle elinkeinotoiminnalle, merkittäviä muutoksia luonnonolosuhteissa, harvinaisten tai arvokkaiden luonnonesiintymien olennaista vahingoittumista, merkittävää maisemallista haittaa eikä muutakaan merkittävää vahingollista ympäristövaikutusta. Luvanhakija on kuvannut toimenpiteidensä vaikutuksia hakemuksessa sekä siihen liitettyssä kaivannaisjätehuoltosuunnitelmassa.

Tämän malminetsintäluvan perusteella ei ole tarkoitus toteuttaa koelouhintaa eikä muita toimenpiteitä, jotka laajuudeltaan tai vaikutuksiltaan vastaisivat koelouhintaa. Toimintaa ei myöskään ole suunniteltu harjoitettavaksi asemakaava-alueella.

Alueella hetkellisesti suoritettavien tutkimustoimenpiteiden ei katsota aiheuttavan merkittävää häiriötä Suomen pesimälinnustolle, joka on pääosin luonnonsuojelulla rauhoitettua. Suomessa seurataan lajien uhanalaisuutta, ja uhanalaisuustilanne on tarkasteltavissa Punaisen kirjan verkkopalvelussa (YM & SYKE, 2019), osoitteessa <https://punainenkirja.laji.fi>. Julkaisussa esitetään myös lajien uhanalaisuuteen johtaneet syyt sekä tulevaisuuden uhkatekijät. Tässä malminetsintäluvassa sallittuja menetelmiä ei mainita uhanalaisuuden aiheuttajina eikä tulevaisuuden uhkatekijöinä.

### Suuret petolinnut

Suurten petolintujen pesintää on seurattu ja tilastoitu Suomessa vuodesta maakotkan osalta 1971 alkaen ja merikotkan osalta 1977 alkaen. Seurannassa ovat olleet tunnetut reviirit, tarkistetut reviirit, parit ja onnistuneet pesinnät. Maakotkan levinneisyys on edelleen selvästi pohjoinen, noin 90 prosenttia tunnetuista maakotkan reviereistä sijaitsee poronhoitoalueella, missä tehdään myös aktiivisinta malminetsintää Suomessa. Kun tilastoista verrataan alueita, joilla tässä luvassa sallitun kaltaista malminetsintää on suoritettu useita kymmeniä vuosia (Kittilä ja Sodankylä) alueisiin, joilla koneellista malminetsintää ei käytännössä ole tehty ollenkaan (Inari), voidaan tilastojen pohjalta todeta, että esimerkiksi maakotkalla on onnistuneita pesintöjä prosentuaalisesti yhtä paljon riippumatta siitä, onko alueella tehty malminetsintää vai ei. Eliömaantieteellisille alueille KiL ja InL sijoittuu lähes saman verran tunnettuja revierejä, mutta malminetsinnän aktiivisuudella ei ole korrelaatiota suurten petolintujen pesinnän onnistumiseen. Malminetsinnässä on noudatettu n.1000 metrin suojavyöhykettä tiedossa olevaan pesään. Tämä suojavyöhyke on katsottu riittäväksi myös metsätaloudessa.

### Natura selvitys

Lupa-alue sijoittuu itäosassaan noin 3km matkalla lähelle Salmitunturi – Rääpysjärvi Natura 2000 -aluetta (SAC/SPA, FI1105405) ja osin rajautuen siihen kiinni. Natura 2000 -verkoston tavoitteena on saavuttaa luontodirektiivissä yksilöityjen luontotyyppien ja luonto- ja lintudirektiivissä yksilöityjen lajien suotuisa suojelutaso.

Luontodirektiiviin sisältyy epäsuorasti vaatimus varovaisuusperiaatteen soveltamisesta, jos vaikutuksista on epävarmuutta. Natura 2000 -alueiden suojelutavoitteet pitää asettaa etusijalle. Eräissä tilanteissa arviointivelvollisuus koskee myös olemassa olevan tai ehdotetun Natura 2000 -alueen ulkopuolella toteutettavia hankkeita ja suunnitelmia. Näin on silloin, jos sillä todennäköisesti on Natura 2000 -alueelle ulottuvia **merkittäviä haitallisia vaikutuksia**. Siten esimerkiksi melua aiheuttavan lentokentän rakentaminen Natura 2000 -alueen kylkeen tai lintuveden vesitalouden muuttaminen tiepenkereellä saattaisi edellyttää pykälässä tarkoitettua arviointia, vaikka itse Natura 2000 -alueeseen ei koskettaisikaan. Olennaista ratkaisutilanteessa onkin lähestyä asiaa siltä kannalta, onko suojeluratkaisun suhteellisuus (kohtuullisuus) otettu huomioon jo suojelusta päätettäessä. Jos suojelualueen oikeusvaikutukset koskisivat laajoja yksityisomistuksessa olevia kiinteistöjä tai muita, joiden oikeuteen tai etuun asia saattaa vaikuttaa, on heitä ollut kuultava hallintolain mukaisesti ennen päätöksentekoa. Tätä päätöstä ratkaistaessa ei edellytetä mitään poikkeuslupaa luonnonsuojelulaista, sillä tutkimusalue sijoittuu kokonaisuudessaan suojelualueen ulkopuolelle, eikä suunnitelluista tutkimuksista voi perustellusti arvioida aiheutuvan alueelle ulottuvia merkittäviä haitallisia vaikutuksia.

Viranomaisen saa pääsääntöisesti myöntää luvan vain, jos hanke tai suunnitelma ei merkittävästi heikennä Natura 2000 -alueen tai valtioneuvoston Natura 2000 -verkkoon ehdottaman alueen luonnonarvoja. Hakijan tulee ensisijaisesti pyrkiä osoittamaan puolueettomasti ja näyttöön tukeutuen, että merkittäviä vaikutuksia Natura 2000 -alueeseen ei todennäköisesti aiheudu. Lupa- ja valvontaviraston ja aluetta hallitsevan viranomaisen lausunnoille asiaan on luonnollisesti annettava huomattava paino, malminetsintäluvan ratkaiseminen on kuitenkin kaivosviranomaisen harkinnassa.

Hakija on toimittanut selityksen (Liite 6), jossa on näyttöön tukeutuen kuvattu tutkimustoimien meluvoimakkuutta. Kyseessä on siis hetkellinen, ei pitkäaikainen kairaustapahtuma, joka suhteutettuna lupa-alueen laajuuteen ja lupa-aikaan ei ole merkittävä häiriön lähde sijaitessaan suojelualueen ulkopuolella. Suunniteltuja tutkimuksia ei voida katsoa sellaisiksi, jotka vaikuttaisivat alueella esiintyvien lajien kantoihin vähentävästi. Kun lisäksi otetaan huomioon, että malminetsinnästä aiheutuvat vaikutukset kohdistuvat lähtökohtaisesti kulloisellekin malminetsintäalueelle, ei hakemuksen mukaisesta toiminnasta sen laatu ja laajuus huomioon ottaen ei aiheudu ennalta arvioiden merkittäviä yhteisvaikutuksia. Metsähallitus on omassa muistutuksessaan nähnyt riittäväksi 50 m suojavyöhyke rajauksen, jolla Natura-alueen suojeluperusteita ei heikennetä.

Tukesilla on käytössään useita kymmeniä erilaisia tutkimuksia ja selvityksiä malminetsinnän tosiasiallisista vaikutuksista erilaisiin luontoarvoihin. Lisäksi luvanhakija on esittänyt hankkimiaan melumittauksia kairakoneiden äänivaikutusten osalta. Vastaavanlaisia malminetsintätutkimuksia samanlaisella tutkimuskalustolla on tehty myös varsinaisilla Natura-alueella. Kaikkien näiden tutkimusten keskeinen johtopäätelmä on ollut, että olemassa olevaan luontotietoon, muuhun tieteelliseen tietoon, selvityksiin ja seurantatuloksiin perustuen, malminetsintätutkimustoiminnan ei voida olettaa aiheuttavan sen kaltaisia merkittäviä haitallisia vaikutuksia Natura alueen luontoarvoille, joiden seurauksena minkään Natura-alueella esiintyvän lajin olemassaolo tai selviytymismahdollisuudet alueella vaarantuisivat. Tukes on lupaharkinnassaan arvioinut, että suunnitelluista tutkimuksista ei perustellusti voi arvioida aiheutuvan Natura-alueelle ulottuvia merkittäviä haitallisia vaikutuksia.

### **Serpentiiniluontotyypit**

Tutkimustoiminnassa on huomioitava luonnonsuojelulain (9/2023) 65§ mukaiset tiukasti suojeltuihin luontotyyppisiin kuuluvat ”Serpentiinikalliot, -kivikot ja -soraikot” kohteet. Lupa-alueella ei ole tiedossa olevia ja varmistettuja serpentiiniluontotyyppikohteita. Paikkatietoaineistossa kartalle merkityt kohteet on kartoituksin varmistettu ”ei luonnonsuojelulain mukaisiksi esiintymiksi”.

### **Kallioperäkairaus, vedet ja kairausapuvälineet**

Tukesilla on ollut lupaharkinnan tukena useita kymmeniä erilaisia ympäristöselvityksiä ja luontotutkimuksia. Pelkästään malminetsinnässä käytettävään kairausveteen liittyviä tutkimuksia on tehty yli 10 kappaletta vuosina 2011–2024. Kaikkia tutkimuksia yhdistää se, että niiden johtopäätöksissä on päädytty samankaltaisiin tuloksiin, eli siihen että kallioperäkairaus ei aiheuta merkittäviä vaikutuksia vesien laatuun. Malminetsinnän ympäristövaikutuksia on tämän lisäksi selvitetty useissa Natura vaikutustenarvioinneissa, jotka ovat käsittäneet laajan joukon maastossa tehtyjä kartoituksia ja kasvi- ja vesivaikutusseurantoja. Vuosien 2011–2024 aikana luontoselvityksiin on käytetty useita kymmeniä miljoonia euroja. Edellä mainittujen tutkimusten ja selvitysten lisäksi Tukes valvoo itse maastossa vuosittain yksittäisiä tutkimuskohteita riskiperusteisesti noin 25–30 kohdetta vuodessa. Kairakoneen käytössä ollaan siirtymässä hydrauliiikan sijasta mm. käyttämään sähkömoottoreita, eikä kairaustyössä tarvita muutoinkaan öljyä, vaan jäähdytys tehdään puhtaalla vedellä. Tällöin vaikutukset maankamaraan ja vesiin on minimaaliset. Kairakone tekee työnsä paikallaan, jolloin mahdolliset bioöljyvuodot on helppo havaita heti ja korjata tilanne.

### **Tutkimustoiminnasta syntyvät äänet**

Kallioperäkairauksesta syntyvä ääni jää tasoltaan sellaiseksi, ettei sillä ole merkittäviä haitallisia tai häiriötä aiheuttavia vaikutuksia lupa-alueen ulkopuolella. Äänen syntyminen liittyy tavanomaiseen tutkimusvälineistön ja siihen liittyvien toimintojen käyttöön, minkä vuoksi äänen voimakkuus, kesto ja luonne pysyvät rajattuina ja ennakoitavissa. Ääni on tasaista, toistuvaa ja suhteellisen tasaisena jatkuvaa. Kallioperäkairaus on luvanvoimassaoloaikaan verrattuna lyhytkestoinen, ja tutkimuskohteella aiheutuu ääntä vain rajatun määräjän.

Tukes käyttää kairakoneen melua arvioidessaan mittaustuloksiin perustuvaa tietoa. Tuoreimman mittaustutkimuksen mukaan (huhtikuu 2026), kairakoneen ääni on noin 100 m päässä 40-45 desibelin mittaluokkaa. Vertaukseksi esimerkiksi puiden lehtien havina on noin 45 desibelin mittaluokkaa ja sateen ropina ikkunaa vasten on noin 50 desibeliä. 200 metrin päässä kairakoneen ääntä ei enää erota luonnon taustamelusta.

## **Muistutukset ja mielipiteet**

Hakemuksen johdosta esitettiin 1 muistutus.

Henkilötietoihin sovelletaan tietosuojalakia (1050/2018) ja EU:n yleistä tietosuoja-asetusta (GDPR). Hakemukseen jätetyt muistutukset ja mielipiteet liitetään hakijalle toimitettavaan, sähköisesti allekirjoitettuun päätökseen.

## Hakijan selitys

Hakijalta on pyydetty selitystä 21.5.2026 saapuneiden lausuntojen, sekä saatujen muistutusten johdosta. Hakija antoi selityksen 26.5.2026 (Liite 6).

## Tukesin kannanotto lausunnoissa ja muistutuksissa esitettyihin yksilöityihin vaatimuksiin

Lausunnoissa, muistutuksissa ja mielipiteissä esitetyt asiat on otettu lupapäätöksessä huomioon lupamääräyksin.

## Tiedoksi luvan haltijalle

### Kaivoslain (621/2011) suhde muuhun lainsäädäntöön

Sen lisäksi, mitä kaivoslaissa säädetään, sovelletaan kaivoslain mukaista lupa- tai muuta asiaa ratkaistaessa ja muutoin tämän lain mukaan toimittaessa muun muassa; luonnonsuojelulakia (9/2023), ympäristönsuojelulakia (527/2014), erämaalakia (62/1991), maankäyttö- ja rakennuslakia (132/1999), vesilakia (587/2011), poronhoitolakia (848/1990), säteilylakia (592/1991), ydinenergialakia (990/1987), muinaismuistolakia (295/1963), maastoliikennelakia (1710/1995), patoturvallisuuslakia (494/2009), hallintolakia (434/2003), laki sähköisestä asioinnista viranomaistoiminnassa (13/2003), saamelaiskäräjä lakia (974/1995), saamen kielilakia (1086/2003), kielilakia (423/2003), lakia ulkomaalaisten yritysostojen seurannasta (172/2012), lakia eräiden kiinteistönhankintojen luvanvaraisuudesta (470/2019), lakia valtion etuosto-oikeudesta eräillä alueilla (469/2019), lakia kiinteän omaisuuden ja erityisten oikeuksien lunastuksesta kansallisen turvallisuuden varmistamiseksi (468/2019). Malminetsintäluvan haltijan on aina noudatettava Suomen lainsäädäntöä ja asiaan liittyviä muita kansainvälisiä sopimuksia.

### Maastossa liikkuminen

Maastoliikennelain (1710/1995) 4.1 §:n ja 4.2 §:n 9-kohdan mukaan kaivoslaissa (621/2011) tarkoitetulla malminetsintäalueella ja 30 metrin etäisyydellä sen rajasta moottorikäyttöisellä ajoneuvolla liikkuminen ei edellytä maanomistajan tai haltijan lupaa, kun kyse on asianomaisessa malminetsintäluvassa tai kaivosluvassa tarkoitetun toiminnan kannalta välttämättömästä liikkumisesta. Mikäli malminetsintäalue rajautuu alueeseen, jolla liikkumista on rajoitettu (esim. luonnonsuojelualue), malminetsintäalueen rajan ulkopuolella tarvitaan alueen hallinnasta vastaavan viranomaisen suostumus.

Viitaten lupamääräykseen 9, malminetsintäluvan haltija veloitetaan rajoittamaan malminetsintä ja malminetsintäalueen käyttö tutkimustyön kannalta välttämättömiin toimenpiteisiin. Malminetsinnästä ei saa aiheutua merkittäviä muutoksia luonnonolosuhteissa, harvinaisten tai arvokkaiden luonnonesiintymien olennaista vahingoittumista, merkittävää maisemallista haittaa. Alueen koskemattomuuteen, joka liittyy alueen suojelutavoitteisiin, on säilytettävä. Aiheutetut vahingot on korvattava maanomistajalle.

### Luvan muuttaminen ja raukeaminen

Malminetsintäluvan haltijan on kaivoslain (621/2011) 69 §:n mukaan haettava malminetsintäluvan muuttamista, jos tutkimussuunnitelmaa muutetaan tai täydennetään siten, että lupamääräyksiä on tarpeen tarkistaa. Luvanhaltija voi lisäksi hakea malminetsintäluvan muuttamista lupamääräysten tarkistamiseksi, kun luvan mukaista toimintaa on tarpeen muuttaa.

Kaivosviranomaisen on (621/2011) 67 §:n mukaan päätettävä, että malminetsintälupa raukeaa, jos luvanhaltija tekee asiaa koskevan ilmoituksen. Luvanhaltija on velvollinen tekemään ilmoituksen, jos tarkoituksena ei enää ole harjoittaa lupaan perustuvaa toimintaa.

Malminetsintälupa raukeaa ilmoituksen saavuttua kaivosviranomaiselle.

## Luvan voimassaolon jatkaminen

**Malminetsintäluvan voimassaolon jatkamisen edellytyksistä säädetään kaivoslain (621/2011, sekä 505/2023) 61 §, 61a § sekä 61 b §:ssä.**

Kaivoslain (621/2011) 61.1 §:n mukaan malminetsintäluvan voimassaoloa voidaan jatkaa enintään kolme vuotta kerrallaan siten, että lupa on voimassa yhteensä enintään viisitoista vuotta.

Kaivoslain (621/2011) 61.2 §:n mukaan malminetsintäluvan voimassaolon jatkamisen edellytyksenä on, että:

- 1) malminetsintä on ollut tehokasta ja järjestelmällistä;
- 2) esiintymän hyödyntämismahdollisuuksien selvittäminen edellyttää jatkotutkimuksia;
- 3) luvan haltija on noudattanut tässä laissa säädettyjä velvollisuuksia samoin kuin lupamääräyksiä;
- 4) voimassaolon jatkamisesta ei aiheudu kohtuutonta haittaa yleiselle tai yksityiselle edulle.

Kaivoslain (621/2011) 66 §:n mukaan malminetsintäluvan voimassaolon jatkamista varten lupaviranomaiselle on ennen luvan voimassaolon päättymistä toimitettava lupahakemus sekä lupaharkinnan kannalta tarpeelliset ja luotettavat selvitykset edellä mainituista voimassaolon jatkamisen edellytyksistä.

Kaivostoiminnasta annetun valtioneuvoston asetuksen (1123/2025) 38 §:n mukaan hakemuksesta tulee käydä ilmi hakijan haluamat muutokset lupa-alueeseen tai muut merkittävät muutokset sekä asianosaisissa tapahtuneet muutokset. Asetuksen 38 §:n mukaisesti hakemukseen tulee liittää lupaharkinnan kannalta tarpeellinen ja luotettava selvitys:

- 1) hakemuksen kohteena olevan luvan nojalla tehdyistä toimenpiteistä ja niiden tuloksista;
- 2) alueelle kohdistuneiden tutkimuskustannusten määrästä;
- 3) esiintymän hyödyntämismahdollisuuksista ja jatkotutkimusten tarpeellisuudesta;
- 4) perustelut aluerajaukselle.

Lisäksi hakemukseen sovelletaan vastaavasti, mitä lupahakemuksesta säädetään kaivoslain (621/2011) 34 §:ssä.

## Lupapäätöksestä tiedottaminen

Lupapäätös on toimitettu päätöksenantopäivänä:

- Rusamo Oy:lle (hakija)

Jäljennös päätöksestä on toimitettu antopäivänä

- Taivalkosken kunnalle,
- Lupa- ja valvontavirastolle,
- Oulun museo- ja tiedekeskukselle tiedoksi,
- Taivalkosken paliskunnalle,
- niille, jotka ovat jäljennöstä erikseen pyytäneet

Päätöksen antamisesta on ilmoitettu

- maanomistajille (kirjeitse)
- asianosaisille, joita asia erityisesti koskee
- muistutuksen esittäjille
- niille, jotka ilmoitusta ovat erikseen pyytäneet

Lupaviranomainen on tiedottanut annetusta päätöksestä Kaleva sanomalehdessä 17.6.2026.

Tukes toimittaa Maanmittauslaitokselle malminetsintäluvasta tiedot merkittäväksi kiinteistötietojärjestelmään.

Perustelut: Päätöksestä tiedottaminen ja siinä noudatettu menettely perustuvat kaivoslain (621/2011) lupapäätöksestä tiedottamista koskevaan 58 §:ään.

### Päätösmaksu

Tästä päätöksestä perittävä maksu on **4295 €**. Valtion talous- ja henkilöstöhallinnan palvelukeskus lähettää laskun hakijalle.

Maksu perustuu hakemuksen vireille tullessa voimassa olleeseen asetukseen Turvallisuus- ja kemikaaliviraston maksullisista suoritteista (797/2024).

### Muutoksenhaku

Tähän päätökseen saa kaivoslain (621/2011) 162 §:n nojalla hakea muutosta valittamalla **Pohjois-Suomen hallinto-oikeuteen**.

Valitus on tehtävä kirjallisesti 30 päivän kuluessa päätöksen tiedoksisaannista (808/2019, 13 §). Päätöksen tiedoksisaannin katsotaan tapahtuneen seitsemäntenä päivänä päätöksen julkaisemisesta. Liitteenä olevasta valitusosoituksesta ilmenee, miten muutosta haettaessa on meneteltävä.

Päätöksestä perittävästä maksusta valitetaan samassa järjestyksessä kuin pääasiasta.

### Lisätietoja

kaivosasiat@tukes.fi tai ylitarkastaja Antti Mikkola puh. 029 505 2184

Asian on esitellyt ylitarkastaja Antti Mikkola ja ratkaissut johtava asiantuntija Ilkka Keskitalo. Tämä asiakirja on allekirjoitettu sähköisesti. Allekirjoittajan henkilöllisyyden ja allekirjoituksen ajankohdan voi varmistaa allekirjoitusta klikkaamalla ja asiakirjan aitous voidaan todentaa sähköisesti. Jos asiakirjaa muutetaan jälkikäteen, allekirjoitus ei ole enää kelvollinen. Sähköinen asiakirja on alkuperäiskappale, eikä allekirjoituksen oikeellisuutta voi varmistaa paperitulosteesta. Alkuperäisen sähköisen asiakirjan voi tarvittaessa pyytää Tukesin kirjaamosta.

### LIITTEET

Liite 1	ML2018:0030 lupakartta
Liite 2	Tilakohtaiset pinta-alat malminetsintälupa-alueella
Liite 3	Asianosaiset maanomistajat
Liite 4	Lupa- ja valvontaviraston lausunto
Liite 5	Oulun museo- ja tiedekeskuksen lausunto
Liite 6	Rusamo Oy, selitys, 26.5.2026

## VALITUSOSOITUS

### Valitusviranomainen

Päätökseen saa hakea muutosta valittamalla sille hallinto-oikeudelle, jonka tuomiopiirissä pääosa tässä päätöksessä tarkoitettusta alueesta sijaitsee. Toimivaltainen hallinto-oikeus on mainittu valitusosoituksen lopussa. Valituskirjelmä osoitetaan valitusviranomaiselle ja se on toimitettava valitusajassa hallinto-oikeuden kirjaamoon.

### Valitusaika

Valitus on tehtävä kirjallisesti 30 päivän kuluessa päätöksen tiedoksisaannista. Päätöksen tiedoksisaannin katsotaan tapahtuneen seitsemäntenä päivänä päätöksen julkaisemisesta.

### Valitusoikeus

Malminetsintälupaa, kaivoslupaa ja kullanhuuhtontalupaa koskevaan päätökseen, mainitun luvan voimassaolon jatkamista, raukeamista, muuttamista ja peruuttamista koskevaan päätökseen sekä kaivostoiminnan lopettamispäätökseen saa hakea muutosta:

- 1) asianosainen;
- 2) rekisteröity yhdistys tai säätiö, jonka tarkoituksena on ympäristön-, terveyden- tai luonnonsuojelun taikka asuinympäristön viihtyisyyden edistäminen ja jonka sääntöjen mukaisella toiminta-alueella kysymyksessä olevat ympäristövaikutukset ilmenevät;
- 3) toiminnan sijaintikunta tai muu kunta, jonka alueella toiminnan haitalliset vaikutukset ilmenevät;
- 4) elinkeino-, liikenne- ja ympäristökeskus ja muu asiassa toimialallaan yleistä etua valvova viranomainen;
- 5) saamelaiskäräjät sillä perusteella, että luvassa tarkoitettu toiminta heikentää saamelaisten oikeutta alkuperäiskansana ylläpitää ja kehittää omaa kieltään ja kulttuuriaan;
- 6) kolttien kyläkokous sillä perusteella, että luvassa tarkoitettu toiminta heikentää kolttien elinolosuhteita ja mahdollisuuksia harjoittaa elinkeinoja.

Kaivosviranomaisella on lisäksi oikeus valittaa sellaisesta päätöksestä, jolla hallinto-oikeus on muuttanut sen tekemää päätöstä tai kumonnut päätöksen.

### Valituksen sisältö

Valituskirjelmässä on ilmoitettava

- päätös, johon haetaan muutosta
- miltä kohdin päätökseen haetaan muutosta ja mitä muutoksia siihen vaaditaan tehtäväksi
- perusteet, joilla muutosta vaaditaan
- mihin valitusoikeus perustuu, jos valituksen kohteena oleva päätös ei kohdistu valittajaan
- valittajan nimi ja kotikunta
- valittajan henkilötunnus tai yritys- ja yhteisötunnus
- myös sähköinen tai muu mahdollinen osoite, johon oikeudenkäyntiin liittyvät asiakirjat voidaan toimittaa (prosessiosoite)

Jos valittajan puhevaltaa käyttää hänen laillinen edustajansa tai asiamiehensä tai jos valituksen laatijana on joku muu henkilö, valituskirjelmässä on ilmoitettava myös tämän nimi ja kotikunta.

Valittajan, laillisen edustajan tai asiamiehen on allekirjoitettava valituskirjelmä, ellei valituskirjelmää toimiteta sähköisesti (telekopiona tai sähköpostilla).

Valituksen tai muun asiakirjan toimittaminen hallinto- ja erityistuomioistuinten sähköiseen asiointipalveluun katsotaan ilmoitukseksi sähköisen asiointipalvelun käyttämisestä prosessiosoitteena. Sähköistä asiointipalvelua käytettäessä erillistä prosessiosoitteen ilmoittamista ei tarvita.

## Valituksen liitteet

Valituskirjelmään on liitettävä

- päätös, johon haetaan muutosta valittamalla, alkuperäisenä tai jäljennöksenä
- asiakirjat, joihin valittaja vetoaa vaatimuksensa tueksi, jollei niitä ole jo aikaisemmin toimitettu viranomaiselle
- asiamiehen valtakirja

## Valituskirjelmän toimittaminen perille

Valitus tehdään ensisijaisesti hallinto- ja erityistuomioistuinten asiointipalvelussa osoitteessa: <https://asiointi.oikeus.fi/hallintotuomioistuimet>

Valituskirjelmän voi viedä valittaja itse tai hänen valtuuttamansa asiamies. Valituskirjelmä liitteineen voidaan myös lähettää postitse, telekopiona tai sähköpostilla. Postiin valituskirjelmä on jätettävä niin ajoissa, että se ehtii perille valitusajan viimeisenä päivänä. Hallinto-oikeudessa kirjaamon aukioloaika on klo 8.00–16.15. Sähköisesti (telekopiona tai sähköpostilla) toimitetun valituskirjelmän on oltava toimitettu niin, että se on käytettävissä vastaanottolaitteessa tai tietojärjestelmässä määräajan viimeisenä päivänä.

Valittajalta peritään hallinto-oikeudessa **oikeudenkäyntimaksu 310 euroa**. Tuomioistuinten ja eräiden oikeushallintoviranomaisten suoritteista perittävistä maksuista annetussa laissa (701/1993) on erikseen säädetty eräistä tapauksista, joissa maksua ei peritä.

Toimivaltaisen hallinto-oikeuden yhteystiedot muutoksenhakua varten:

### **Pohjois-Suomen hallinto-oikeus**

käyntiosoite: Torikatu 34–90, 90100 Oulu

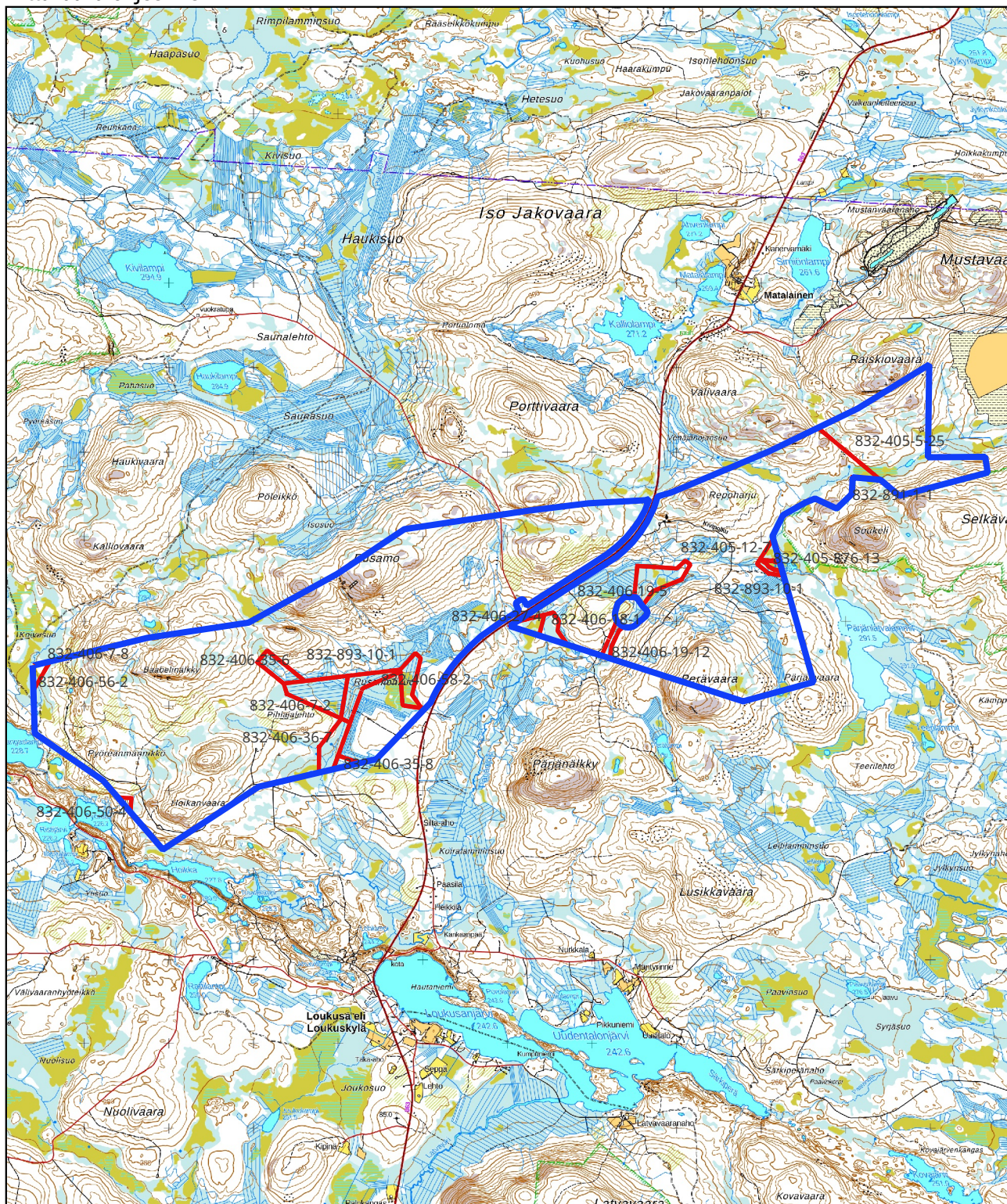
postiosoite: PL 189, 90101 Oulu

puhelin: 029 56 42800

faksi: 029 56 42841

sähköposti: [pohjois-suomi.hao@oikeus.fi](mailto:pohjois-suomi.hao@oikeus.fi)

Kartta malminetsintäalusta  
Mittakaava ohjeellinen



Malminetsintäalusta



Kiinteistörajat

Mittakaava 1:70 000  
Rusamo Oy  
rusamo  
ML2018:0030

Kiinteistötunnus	Pinta-ala (ha)
83240500050025	130,09
83240600190005	16,34
83289300100001	578,39
83289300100001	1155,82
83240600070002	22,16
83240600350008	2,34
83240600070008	0,09
83240600500004	1,32
83240600360007	12,11
83240600350006	8,84
83240600580002	23,28
83240600560002	2,90
83240508760013	1,61
83240500120007	2,03
83240600190012	3,20
83240600270004	5,10
83240600180001	6,34
83240500120007	3,18
	1975,12

Pinta-ala yhteensä: **1975,12 ha**



Turvallisuus- ja kemikaalivirasto (TUKES)  
[kaivosasiat@tukes.fi](mailto:kaivosasiat@tukes.fi)

Viite: Lausuntopyyntöne 26.3.2026

## **Lausunto malminetsintäluvan jatkoaikahakemuksesta, ML2018:0030, Rusamo, Rusamo Oy, Taivalkoski**

Turvallisuus- ja kemikaalivirasto (TUKES) on pyytänyt kaivoslain (621/2011) 37 §:n nojalla Lupa- ja valvontaviraston lausuntoa yllä mainituista malminetsintälupahakemuksista.

Lausuntoa on pyydetty 25.5.2026 mennessä. Lupa- ja valvontavirasto on pyytänyt lausunnon antamiselle jatkoaikaa 18.05.2026 saakka, jonka TUKES on myöntänyt.

Hakemusalueen Rusamo pinta-ala on 1 975,1 Alue sijoittuu kokonaisuudessaan Taivalkosken kunnan alueelle.

### **Lupa- ja valvontaviraston lausunto asiassa**

Tämä lausunto on annettu lausuntopyynnössä ja sen liitteenä olevassa malminetsintälupahakemuksessa esitettyjen tietojen sekä käytössä olevien paikkatietoaineistojen pohjalta.

**Lupa- ja valvontavirasto katsoo, ettei jatkoluvan myöntämiselle ole estettä, mikäli lupapäätöksessä otetaan huomioon Lupa- ja valvontaviraston lausunnossaan esittämät seikat. Ennen maastotöihin ryhtymistä Lupa- ja valvontaviranomaiselle tulee toimittaa kaivoslain mukainen maastotyöilmoitus.**

### **1 Tutkimussuunnitelma**

Hakija esittää tarkistaneensa ajantasaisen maakuntakaavan ja kunnan kaavoituksen julkisista lähteistä. Taivalkosken kunta on aloittanut kaavoituksen kaivosta varten lupa-alueelle. Alue on hakijan mukaan katsottu olevan poronhoitoaluetta ja pääosin metsätalousmaata, eikä alueella harjoiteta matkailutoimintaa tai maanviljelyä.

Hakemuksessa on esitetty seuraavat toimenpiteet Rusamon hakemusalueella

Hakijalla suoritetaan seuraavan kolmen vuoden aikana maastotutkimuksia, jotka voivat sisältää:

- *geofysikaalisia mittauksia, jotka vaativat maastoajoneuvojen käyttöä.*
- *kalliosydännäytteenottoa kairaamalla.*
- *koneellista geokemiallista maaperänäytteenottoa.*
- *kallion koneellista paljastamista ja tutkimusojitusta ja -louhintaa. Kalliota ei paljasteta, mikäli maapeitteen paksuus on yli viisi metriä tai pohjavesi estää*

*kallion pinnan tutkimuksen. Tutkimuskaivannot täytetään ja maisemoidaan ennen lupa-ajan päättymistä.*

- *Uranäytteenottoa.*
- *Perustilatutkimuksia sekä muita ympäristövaikutusten arviointiin liittyviä luontoselvityksiä.*

*Esiselvitys (CRISCO-koodin mukainen Scoping Study).*

- *Muu tutkimus- ja kehitys toiminta koostuu metallurgisista tutkimuksista, malmiarvion päivityksestä ja taloudellisista arvioista.*

*Tutkimuskaivannot*

- ***Halija esittää, että mahdolliset tutkimuskaivannot toteutetaan Tukesin ja Lupa- ja valvontaviraston erikseen pyydettävän ohjeen mukaisesti.***

**Lupahakemus ei sisällä tietoja kairausten tai muiden tutkimusten tarkemmasta sijoittumisesta hakemusalueella.**

## **2 Natura 2000 -verkosto ja luonnonsuojelualueet**

Hakemusalueella osittain sijaitseva kiinteistö 832-406-19-12 Pärjänjoen latvapuron varressa on hankittu Metso-ohjelman kohteena valtiolle ja siitä perustetaan valtionmaan suojelualue. Kiinteistö on Metsähallituksen Luontopalveluiden hallinnassa. Lisäksi Metsähallituksen kiinteistöjen dialogialueet Baabelinälkky ja Pärjänälkky sijaitsevat osittain hakemusalueella.

Hakemusalue rajautuu Salmitunturi-Rääpysjärvi Natura-alueeseen (SAC/SPA, FI1105405) ja Syötteen kansallispuistoon. Hakemusalue sijoittuu Natura-alueen välittömään läheisyyteen noin 3 km matkalla. Natura-tietolomakkeella mainitaan alueen suojeluperusteena muun ohella 20 lintudirektiivin (2009/147/EY) mukaista lajia.

Natura-alueen suojelun perusteena olevien luonnonarvojen merkittävää heikentymistä yksin kyseisen tai yhteisvaikutuksessa muiden alueeseen vaikuttavien toimintojen kanssa ei voida malminetsintälupahakemuksessa annettujen tietojen perusteella sulkea pois. **Lupa- ja valvontavirasto huomauttaa, että luonnonsuojelulain mukaan on hakijan vastuulla osoittaa, että Natura-alueen suojeluperusteisiin ei kohdistu merkittävää heikentymistä.**

Kairakoneen melun kantautumista Natura-alueelle on käsitelty useissa malminetsinnän Natura-arvioinneissa. Lupa- ja valvontavirasto katsoo asiaa koskevaan tieteelliseen, Natura-arvioinneissa viitattuun tutkimukseen pohjautuen, että vaikutukset lintuihin vähenevät voimakkaasti, kun melu vaimenee 40 dB:n. Melun kantautuminen riippuu useista tekijöistä (mm. koneen melutaso, maastonmuodot ja peitteisyys, tuulen suunta ja nopeus), minkä vuoksi yksiselitteistä vaimentumisetaisyttä 40 dB:n on mahdoton asettaa.

**Hakijan tulee täydentää hakemusta joko tekemällä luonnonsuojelulain mukainen Natura-arviointi tai perustelemalla, miksi Natura-arviointia ei tarvita.**

Vaihtoehtoisesti hakijan tulee poissulkea Natura-alueeseen kohdistuvat vaikutukset joko

muuttamalla hanketta esimerkiksi toiminnan kohdentumisen tai ajoituksen suhteen taikka rajaamalla hakemusalueita kauemmas Natura-alueesta.

Malminetsinnän vaikutuksia käsitelleistä Natura-arvioinneista tiedetään, että kairakoneen meluvaikutus voi ylittää muutamasta sadasta metrillä jopa 900 metrin päähän kairakoneesta. Meluvaikutuksen laajuuteen vaikuttavat muun muassa koneen tyyppi, vuodenaika ja maastonmuodot.

Natura-vaikutusten tarkastelussa tulee kiinnittää erityistä huomiota yhteisvaikutuksiin, joita suojeluperusteena oleville lintulajeille aiheuttavat muut Natura-alueen läheisyydessä käynnissä olevat ja suunnitellut malminetsintätoimet. Vaikutusten arviointia varten tarvitaan tietoja malminetsinnässä käytettävän syväkairauslaitteiston ja muiden melua tuottavien laitteiden melusta sekä vaimentumisesta kyseisen alueen olosuhteet huomioon ottaen sekä toiminnan ajoittumisesta suhteessa Natura-alueen suojeluperusteena olevien lintujen pesimäaikaan 15.2.–15.9.

**Ennen kuin hakija on täydentänyt hakemusta tai vaihtoehtoisesti muuttanut hanketta jollakin edellä kuvatulla tavalla, ei voida varmistua merkittävien vaikutusten syntymättä jäämisestä.** Luonnonsuojelulain 35 §:n ja säännöksen tulkintaa ohjaavan oikeuskäytännön mukaan, jos hanke tai suunnitelma joko yksinään tai tarkasteltuna yhdessä muiden hankkeiden ja suunnitelmien kanssa saattaa merkittävästi heikentää Natura-alueen luonnonarvoja, hankkeen toteuttajan tai suunnitelman laatijan on asianmukaisella tavalla arvioitava nämä vaikutukset sen kannalta, miten ne vaikuttavat alueen suojelutavoitteisiin.

### **3 Muut huomioitavat alueet ja maisemaan kohdistuvat vaikutukset**

Lupa- ja valvontavirasto katsoo, ettei esitetty malminetsintä vaaranna alueen ja ympäristön kulttuuri- ja maisemallisia arvoja. Hakija on esittänyt, että mahdolliset tutkimuskaivannot toteutetaan Tukesin ja Lupa- ja valvontaviraston erikseen pyydettävän ohjeen mukaisesti.

### **4 Suojellut ja uhanalaiset luontotyypit**

Hakemusalueelta ei ole tiedossa olevia, varmistettuja luonnonsuojelulain 65 §:n mukaisia tiukasti suojeltuja luontotyyppisiä tai 64 §:n suojeltujen luontotyyppien ELY-keskuksen tai Lupa- ja valvontaviraston päätöksellä rajaamia luontotyyppikohteita.

Hakemusalueella on ELY-keskuksen tarkistamia serpentiinikallioita- ja kivikoita, mutta kyseiset kohteet eivät ole täyttäneet luonnonsuojelulain mukaisen tiukasti suojellun luontotyypin määritelmää.

Luonnonsuojelulain 65 §:n mukaisten tiukasti suojeltujen serpentiiniluontotyyppien hävittäminen ja heikentäminen on kielletty riippumatta siitä, onko esiintymä Lupa- ja valvontaviraston tiedossa tai merkitty Suomen ympäristökeskuksen ylläpitämään paikkatietoaineistoon.

Tiedossa olevat, tarkistetut ja tiedossa olevien paljastumatietojen perusteella arvioidut mahdolliset serpentiiniluontotyyppikohteet löytyvät Suomen ympäristökeskuksen

ylläpitämästä avoimesta paikkatietoaineistosta. Ladattava aineisto löytyy nimellä "Serpentiinikalliot ja kivikot". Aineistoa voi tarkastella myös Paikkatietokannassa. Aineistossa on esitetty lisäksi tarkastettuja kohteita, jotka eivät ole osoittautuneet tiukasti suojelluiksi serpentiiniluontotyyppikohteiksi. Vuoden 2025 kartoitusten tulokset on päivitetty aineistoihin 31.3.2026. Aineisto ei ole poissulkeva, eli tämän aineiston kohteiden lisäksi tiukasti suojeltuja serpentiiniluontotyyppisiä voi esiintyä myös muualla.

## 5 Rauhoitetut, erityisesti suojeltavat ja uhanalaiset lajit

Ajantasaiset lajihavainnot malminetsintäalueelta on tarkistettava ja huomioitava tutkimussuunnitelmaa laadittaessa. Lajitiedon jakelu tapahtuu Suomen lajitietokeskuksen Laji.fi-sivuston kautta. Ympäristöhallinnon LajiGIS-järjestelmän tiedot siirtyvät viikoittain Laji.fi-sivustolle. Laji.fi kokoaa aineistoja myös muista lähteistä, kuten museoiden tietokannoista. Suurin osa aineistosta on avointa, mutta sensitiivisten lajien paikkatiedot on karkeistettu (esim. 1 km tai 5 km ruudut) tai joissain tapauksissa salattu. Käyttörajoitetut aineistot saa käyttöön kirjautumalla Laji.fi-sivustolle ja tekemällä aineistopyynnön kyseiseltä alueelta. Lupa- ja valvontavirasto ei käsittele lajitiedon luovutusta koskevia pyyntöjä.

Maahan kajoavissa malminetsintätoimissa suojeltujen lajien esiintymät on rajattava vaikutusten ulkopuolelle. Suojaetäisyyksiä määritettäessä on huomioitava, että laji voi esiintyä pistemäistä havaintopaikkaa laajemmalla alueella.

Alueelta tunnetaan seuraavat huomionarvoiset kasvilajit (Lajitietokeskuksen viranomaisportaali 13.5.2026):

- **lohikäöpä**, erittäin uhanalainen (EN), uhanalainen laji (LSA 2023/1066, liite 6), erityisesti suojeltava laji (LSA 2023/1066, liite 6)
- **hongantorvijäkälä**, vaarantunut (VU), uhanalainen laji (LSA 2023/1066, liite 6), EU:n luontodirektiivin V-liitteen laji
- **ryväsjäkälä**, vaarantunut (VU), uhanalainen laji (LSA 2023/1066, liite 6)
- **nukkamunuaisjäkälä**, vaarantunut (VU), uhanalainen laji (LSA 2023/1066, liite 6)
- **aarninappu**, vaarantunut (VU), uhanalainen laji (LSA 2023/1066, liite 6)
- **raidantuoksukäöpä**, vaarantunut (VU), uhanalainen laji (LSA 2023/1066, liite 6)
- **kantoraippasammal**, vaarantunut (VU), uhanalainen laji (LSA 2023/1066, liite 6)
- **välkkyludekäöpä**, vaarantunut (VU)
- **kutrirahkasammal**, silmälläpidettävä (NT), EU:n luontodirektiivin V-liitteen laji
- **suopunakämmekkä**, silmälläpidettävä (NT)
- **sammalnystyjäkälä**, silmälläpidettävä (NT)
- **kastanjansuomujäkälä**, silmälläpidettävä (NT)
- **pursukäöpä**, silmälläpidettävä (NT)
- **sirppikäöpä**, silmälläpidettävä (NT)
- **riekonkäöpä**, silmälläpidettävä (NT)
- **rusokantokäöpä**, silmälläpidettävä (NT)

- **känsäorvakka**, silmälläpidettävä (NT)
- **korpiluppo**, silmälläpidettävä (NT)
- **silomunuaisjäkälä**, silmälläpidettävä (NT)
- **karstajäkälä**, silmälläpidettävä (NT)
- **korpiludekäpä**, silmälläpidettävä (NT)
- **kuusenhäivelö**, silmälläpidettävä (NT)
- **raidankeuhkojäkälä**, silmälläpidettävä (NT)

Alueelta on havaintoja uhanalaisista ja silmälläpidettävistä kasvilajeista. Luonnon monimuotoisuuden turvaamiseksi nämä lajit on otettava malminetsinnässä huomioon siten, ettei niiden säilymistä vaaranneta. Harvinaiset ja uhanalaiset lajit voivat muodostaa kaivoslain 11 §:n 4 kohdan mukaisen harvinaisen tai arvokkaan luonnonesiintymän, jota ei saa olennaisesti vahingoittaa (HE 273/2009).

Malminetsintäalueella on havaintoja liito-oravan esiintymisestä. Ilmakuvatarkastelun perusteella hakemusalueella on edelleen liito-oravalle soveltuvaa elinympäristöä. Liito-orava on uhanalaisluokituksessa vaarantunut (VU), rauhoitettu laji luonnonsuojelulain 78 §:n nojalla sekä EU:n luontodirektiivin liitteiden II ja IV(a) mukainen ensisijaisesti suojeltava laji. **Ennen malminetsintätöiden aloittamista lajin esiintyminen alueella on tarkistettava maastokartoituksin. Mikäli alueelta todetaan liito-oravan lisääntymis- ja levähdyspaikkoja, ne on otettava huomioon luonnonsuojelulain edellyttämällä tavalla.** Luonnonsuojelulain 78 §:n mukaan lisääntymis- ja levähdyspaikkoja ei saa hävittää eikä heikentää, minkä vuoksi pesäpuut, pesäpuiden ympärille sijoittuva suojus- ja ruokailupuusto sekä liito-oravan liikkumisen kannalta välttämättömät kulkuyhteydet on säilytettävä. Kulkuyhteyksiä turvattaessa on lisäksi varmistettava, että ne ovat riittävän leveitä ja rakenteeltaan yhtenäisiä.

Hakemusalueella ja hakemusalueen vaikutusalueella sijaitsee lintudirektiivin (2009/147/EY) 1 artiklan tarkoittaman, luonnonsuojelulain 73 §:n nojalla rauhoitettujen suurten petolintujen pesäreviirejä. LSL 70 § ja lintudirektiivin 5 artikla kieltävät lajien tahallisen häirinnän erityisesti lisääntymis- ja poikasten kasvatusaikana sekä lajien elämänkierrolle tärkeillä paikoilla. Rajoitus ei edellytä todistetusti alkanutta pesintää: säännöllisesti käytetty pesä on lain suojaama. Pesimäajat ovat Pohjois-Suomessa toisella lajilla 15.2.–31.7. ja merikotkalla 15.2.–15.8.

Lajien pesimäaikana pesän 1000 metrin häiriövyöhykkeellä ei tule tehdä koneellista tutkimustoimintaa tai malminetsintää, eikä häiriövyöhykkeelle tule suunnitella pesimäajalle malminetsinnän kulkureittejä. Pesimäkauden aikana kaikkea liikkumista häiriövyöhykkeellä tulee välttää. Reviirien kaikki pesäpuut ovat rauhoitettuja, ja pesäpaikkojen tarkat sijainnit saa tietopyynnöllä Suomen lajitietokeskuksesta.

Pesimäkauden alku on erityisen häiriöaltis ajankohta. Pesimätilanteen seuranta toteutetaan linnustoasiantuntijan arvion ja ohjeistuksen mukaisesti sekä häiriöttömin menetelmin, esimerkiksi pesän havainnointi riittävältä etäisyydeltä kaukoputkella maaston suojassa. Pesimätilanteen selvittämisessä on aina hyödynnettävä linnustoasiantuntijan arviota. Omatoimista tarkkailua tai pesinnän varmistamista ei tule tehdä.

Jos häiriön mahdollisuutta ei voida poissulkea, seurantaan on haettava LSL 83 §:n mukainen poikkeuslupa. Esimerkiksi videokameran asentaminen pesän läheisyyteen edellyttää poikkeuslupaa myös pesimäajan ulkopuolella. Lupa voidaan myöntää vain, jos muuta tyydyttävää ratkaisua ei ole ja lajin suotuisa suojelutaso ei vaarannu. Poikkeusluvista antaa lisätietoja Lupa- ja valvontavirasto.

Rauhoitettujen lintulajien tahallinen häirintä on kielletty (LSL 69–70 §; lintudirektiivi 5 art.), erityisesti lisääntymis- ja poikastenhoitokaudella sekä muilla elinkierron kannalta tärkeillä paikoilla.

Toinen lajeista on uhanalaisuusarvioinnissa vaarantunut (VU) ja se on luonnonsuojeluasetuksen mukaan erityisesti suojeltava laji sekä EU:n lintudirektiivin liitteen I laji.

Laji edellyttää pesintään rauhallisia metsäalueita ja järeitä, vanhoja puita (yleensä mäntyjä) pesän alustaksi; pieni osa kannasta pesii kalliojyrkänteillä. Pesäpuut kasvavat pesän painon kannalta riittävän tukeviksi tyypillisesti vasta 200–300 vuoden iässä. Toisinaan pesä rakennetaan kanahaukan tai piekanan vanhan pesän päälle. Levinneisyysalueen eteläosissa osa pareista pesii tekopesissä, koska sopivista pesäpuista on niukkuutta. (Pekka Rusanen, Suomessa pesivien lintulajien pesä- ja pesäpaikkauskollisuus, OHKE-hanke, SYKE / LK, 4.10.2017, s. 11).

Laji on pari- ja pesäpaikkauskollinen. Reviirit ovat elinikäisiä, ja sukupolvien vaihtuessa niiden käyttö voi jatkua satoja vuosia. Suomessa yhdellä reviirillä on keskimäärin 3 (vaihteluväli 1–9) pesää, joita käytetään ilman säännönmukaisuutta. Suuri petolintu käyttää kaikkia reviirinsä pesiä levähtämiseen ja tähystämiseen, vaikka poikasia kasvatetaan vuosittain vain yhdessä pesässä. Kaikki reviirin pesäpuut ovat linnulle tärkeitä saalistuksen onnistumiselle ja näin ollen rauhoitettuja koko pesimäkauden ajan. Pesät sijoittuvat tavallisesti noin 3–4 km (enintään 5 km) läpimittaiselle alueelle, vaihtelun ollessa suurta. Sama pesä voi olla käytössä vuosikymmeniä, tai se voidaan ottaa uudelleen käyttöön pitkänkin tauon jälkeen. Taukojen taustalla on yleensä toisen puolison menehtyminen tai heikot ravintovuodet. Jos pesä romahtaa, pari on usein rakentanut uuden pesän samaan puuhun vuosienkin kuluttua. (Pekka Rusanen, Suomessa pesivien lintulajien pesä- ja pesäpaikkauskollisuus, OHKE-hanke, SYKE / LK, 4.10.2017, s. 11).

Merikotka on vuoden 2015 uhanalaisuusarvioinnissa luokiteltu vaarantuneeksi (VU), se kuuluu luonnonsuojeluasetuksen mukaisiin erityisesti suojeltaviin lajeihin ja on EU:n lintudirektiivin liitteen I laji.

Merikotkan pesimäkanta painottuu saaristoalueille (Ahvenanmaa, Varsinais-Suomi, Merenkurkku) sekä Lappiin, ja on viime vuosikymmeninä laajentunut myös muille merialueille ja Etelä–Keski-Suomen sisämaahan. Pesä voi sijaita erilaisissa metsissä, mutta onnistunut pesintä edellyttää rauhallisia olosuhteita muninta- ja haudonta-aikana. Pesimäreviirit ovat elinikäisiä ja voivat olla käytössä yli vuosisadan. Samalla reviirillä on usein 2–3 pesää, joita käytetään epäsäännöllisesti, ja uusi pesä voidaan rakentaa myös toisen petolinnun pesälle. (Pekka Rusanen, Suomessa pesivien lintulajien pesä- ja pesäpaikkauskollisuus, OHKE-hanke, SYKE / LK, 4.10.2017, s. 9).

Suurin osa Suomen pesimälinnuista on luonnonsuojelulailta rauhoitettuja, eikä niitä saa tahallisesti häiritä tai tappaa. Häirinnän välttäminen on erityisen tärkeää pesimäaikana (LSL 70 §). Pesimärauhan turvaaminen on keskeistä kaikessa maastossa tehtävässä toiminnassa, mikä on otettava huomioon erityisesti koneellisessa malminetsinnässä.

## 6 Pohjavesialueet

Hakemusalueella ei ole luokiteltuja pohjavesialueita. Alue rajautuu ja pieneltä osin limittyy idässä Hoikanharju-Loukusanharju 1-luokan vedenhankintaa varten tärkeään pohjavesialueen suojavyöhykkeeseen. Lupa- ja valvontavirasto muistuttaa, että toimija on vastuussa pohjavedelle aiheuttamastaan vahingosta. Pohjaveden pilaamiskiellosta säädetään ympäristönsuojelulain (527/2014) 17 §:ssä. (Ympäristönsuojelulaki 527/2014, Pohjaveden pilaamiskielto 17 §).

Pohjavesialueilla ei tule säilyttää tai tankata työkoneita, öljysäiliöitä tai muita tarvikkeita tai koneita, joista voi aiheutua ympäristön pilaantumisen vaaraa ja kairaussoija tulee kerätä talteen. Myös kairauksessa ym. tutkimustoiminnassa käytettävät vedet tulee johtaa pohjavesialueen ulkopuolelle.

Hakijan tulee olla selvillä pohjavesialueen rajoista ja varmistettava, että malminetsinnästä ei aiheudu haittaa pohjavesialueelle ja vedenhankinnalle. Tutkimusojien kaivuuta ei tule pohjavesialueella tehdä. Pohjavedenpinta varsinkin muodostuman reunaosissa on yleensä lähempänä maanpintaa, joten on olemassa vaara, että esimerkiksi kaivun yhteydessä vettä johtavat kerrokset kaivetaan auki. Tällöin saattaa aiheutua pohjavesiesiintymän antoisuutta alentavaa pohjaveden purkautumista tai pintavesien imeytymistä pohjavesiesiintymään, mikä saattaa aiheuttaa pohjaveden laadun heikkenemistä tai määrän vähenemistä. Mahdolliset päästöt on välittömästi ilmoitettava toimivaltaiselle valvontaviranomaiselle (kunnan ympäristönsuojeluviranomainen) ja vahingon laajuudesta ja torjuntatoimien kiireellisyydestä riippuen myös Pelastuslaitokselle.

Kairauksissa tai muissa vastaavissa toimenpiteissä mahdollisesti käytettävät vedet johdetaan pohjavesialueen ulkopuolelle. Mikäli alueelle sijoitetaan väliaikaisia sosiaalituloja, tulee mahdolliset jätevedet johtaa pohjavesialueen ulkopuolelle käsiteltäväksi tai vaihtoehtoisesti umpisäiliöön. Jätevesien (myös puhdistettujen) imeyttäminen maaperään on pohjavesialueella kielletty. Mikäli kairauspaikoilla esiintyy ylivuotoa, tulee huolehtia siitä, että kairareiät tulpataan ylivuodon ja pohjaveden purkautumisen estämiseksi. Maastoon ei tule myöskään jättää kairaussoijaa.

Alueella mahdollisesti olevista yksityisten talousvesikaivoista ei ole Lupa- ja valvontavirastolla tietoja. Lupa- ja valvontavirasto toteaa lisäksi, että pohjavedellä tarkoitetaan maa- ja kallioperässä olevaa vettä ja toimija on vastuussa pohjavedelle aiheuttamastaan vahingosta.

## 7 Lähteet ja vesistöt

Hakemusalueelle sijoittuu vesilain (VL, 587/2011) 1 luvun 3 §:n 1 momentin 3 kohdan mukaisia vesistöjä, kuten puroja sekä vesilain 2 luvun 11 §:n mukaisia suojeltuja

vesiluontotyyppejä, kuten maastotietokantaan merkittyjä lähteitä. Kohteiden luonnontilan heikentäminen on kiellettyä ja niihin on jätettävä riittävät suojavyöhykkeet.

Vesilain 2 luvun 1 §:n mukaisesti luonnontilaisen lähteen luonnontilan vaarantaminen on kielletty ilman Lupa- ja valvontaviraston myöntämää poikkeusta. Lähteeseen tulee jättää riittävä suojaetäisyys. Lupa- ja valvontavirasto suosittelee vähintään 30 metrin suojavyöhykettä lähteikön reunasta ja etäisyyden määrittelyssä tulee huomioida, ettei lähteen luonnontila vaarannu. Suojaetäisyys riippuu maastonmuodoista, lähteen koosta ja tilasta.

Kaivutoimenpiteet lähteikön läheisyydessä voivat aiheuttaa muutoksia pohjaveden virtausolosuhteissa ja siten myös lähteikön kautta purkautuvan pohjaveden määrässä. Lähtökohtana toiminnassa on, ettei siitä saa aiheutua vaaraa pohjaveden määrälle tai laadulle. Lähteen suojavyöhykkeellä ei tule tehdä maahan kajoavia tutkimuksia. Mikäli kairauspaikoilla esiintyy ylivuotoa, tulee huolehtia siitä, että kairareiät tulpataan ylivuodon ja pohjaveden purkautumisen estämiseksi.

Vesistöihin on maahan kajoavassa toiminnassa jätettävä riittävät suojavyöhykkeet, ettei maa-aineksia tai kairaussoijaa kulkeudu vesistöihin esim. tulvan mukana ja vesistön tila sen seurauksena heikkene. Ojitetuilla aloilla on toimittava siten, että kiintoainetta tai poraussoijaa ei pääse oja myöten kulkeutumaan vesistöihin. Lisäksi vesistöjen ympäristö tulisi säilyttää mahdollisimman luonnonmukaisena.

Vesistöjen ylitys tulee toteuttaa siten, ettei ylityksestä aiheudu eroosioriskiä ja kiintoaineksen kulkeutumista vesistöön. Suosituksena on, että mikäli ylitys tapahtuu muulloin kuin jääpeitteisenä aikana, purojen ylityksissä käytettäisiin tilapäistä siltaa tai vaihtoehtoisesti uoman ja sen ranta-alueiden verhoilua esimerkiksi hakkuutähteillä tai tarpeeksi karkealla kivimateriaalilla eroosion ehkäisemiseksi. Töiden päättymisen jälkeen on varmistettava, että vesistöuoma ja ranta-alueet jäävät samaan tilaan kuin ne olivat ennen töiden suorittamista.

Toiminnassa tulee huomioida myös mahdolliset yksityiset talousvesikaivot ja jättää etsintätoimissa näihin riittävä suojaetäisyys kaivoveden laadun ja määrän heikkenemisen estämiseksi.

## 8 Kaivannaisjätteen jätehuoltosuunnitelma

**Esitetty suunnitelma ei ole Lupa – ja valvontaviraston näkemyksen mukaan riittävä ja suunnitelmaa tulee täydentää.** Lupahakemus ei sisällä tietoja kairausten tai muiden tutkimusten määristä, syvyyksistä eikä tarkemmasta sijoittumisesta hakemusalueella. **Hakija ei ole suunnitelmassa arvioinut toiminnassa syntyviä kaivannaisjätteiden määriä, eikä niistä mahdollisesti aiheutuvia ympäristövaikutuksia riittävällä tarkkuudella.** Hakija on kuitenkin esittänyt, että alueen sulfidimineraalien takia, soijaveden pääsy pintavesiin estetään ja keräisyksiköllä erotettu kivijauhe (soija) kuljetettavan pois ja käsitellään kunnan jätehuollon edellyttämällä tavalla. Hakija on esittänyt, myös että vain erityistapauksessa, hyvin matalilla rei'illä topografisissa painanteissa, soijan jätö kairauspaikalle voi olla perusteltua, jolloin vältytään raskaiden koneiden ja lisääntyneen maastossa liikkumisen aiheuttamasta ympäristörasituksesta. Lupa- ja valvontaviranomainen huomauttaa, että erityistapausten osalta tulee ottaa huomioon myös soijan sulfidien ja muiden haitallisten

aineiden pitoisuudet ja arvioida niiden mahdollisia vaikutuksia maaperään ja pinta- ja pohjaveteen.

Jätehuoltosuunnitelmaan tulee sisällyttää toiminnassa mahdollisesti käytettävien kemikaalien käyttöturvallisuustiedotteet. Toiminnanharjoittajan on oltava selvillä ja osoitettava kaivannaisjätteen ominaisuudet myös tältä osin, jotta jäte voidaan toimittaa oikeaan vastaanottoonpaikkaan. Lupa – ja valvontavirasto pyytää tässä asiayhteydessä huomiomaan Korkeimman hallinto-oikeuden päätökset 15.8.2024 KHO 2024:97 ja KHO 4.12.2025 t. 2788 (muu päätös).

## 9 Ympäristölupakohteet

Alueella ei ole tiedossa olevia ympäristölupa- tai PIMA-kohteita.

## 10 Liikennealueet

Tarvittaessa liikennealueiden osalta lausunto tulee pyytää alueelliselta Elinvoimakeskuksesta.

## 11 Veden ottaminen

Vesilain mukaisissa vesitalousasioissa toimivaltainen lupaviranomainen on Lupa- ja valvontavirasto, joka hoitaa myös valtion valvontatehtäviä. Vesilain (587/2011, VL) mukaisen luvan tai oikeuden tarve arvioidaan aina tapauskohtaisesti ja ratkaistaan lupamenettelyssä. Vesilain mukaiset valvontaviranomaiset (LVV tai kunnan ympäristönsuojeluviranomainen eivät voi antaa yksittäisen hankkeen luvanvaraisuudesta sellaista ennakkotietoa, joka sitoisi lupaviranomaista lupamenettelyssä.

Ilmoitus veden ottamisesta: Vesilain 2 luvun 15 §:n mukaan pinta- tai pohjaveden ottamisesta on tehtävä ilmoitus LVV:lle, jos otettava vesimäärä ylittää 100 m<sup>3</sup>/vrk eikä toimenpide edellytä VL 3 luvun 2 tai 3 §:n mukaista lupaa.

Oikeus ottaa vettä toisen alueelta: Jos pinta- tai pohjavettä otetaan toisen alueelta muuhun kuin tavanomaiseen kiinteistökohtaiseen käyttöön, se voi edellyttää LVV:n myöntämää oikeutta veden ottamiseen toisen alueelta (VL 4 luvun 3 ja 4 §). LVV:n näkemyksen mukaan malminetsinnän vedenkäyttö, esimerkiksi kairaus- ja lumetusvetenä ei lähtökohtaisesti ole vesilaissa tarkoitettua tavanomaista kiinteistökohtaista käyttöä.

## 12 Lupa- ja valvontavirasto esittää lupapäätöksessä huomioitavaksi

Malminetsintä on järjestettävä siten, ettei toiminnasta aiheudu kaivoslain lisäksi muussa lainsäädännössä kiellettyjä seurauksia (kaivoslaki 3 §).

Lupa- ja valvontavirasto korostaa, että toiminnassa on vältettävä luonnon turmelemista enempää kuin mikä on tutkimuksen suorittamiseksi välttämätöntä. Maastossa moottoriajoneuvoa käytettäessä on vältettävä luonnolle ja ympäristölle aiheutuvaa vahinkoa ja haittaa. Maastoajo tulee pääsääntöisesti ohjata olemassa oleville yksityisteille, metsäteille ja jäädytetyille talviteille. Luonnontilaisilla soilla

moottoriajoneuvoilla liikkumista on vältettävä sulan maan aikana. Maastoliikennelupaa ei tarvita malminetsintäalueella eikä 30 metrin etäisyydellä sen rajasta. (Maastoliikennelaki 5 § ja 4 §). LVV suosittelee kairauksessa käytettävän suljettua veden kiertoa ja soijan talteenottoa. LVV suosittelee, että maahan kajoavat toimenpiteet tehdään suoalueilla maan ollessa roudassa ja lumipeitteinen.

*Tämä asiakirja on sähköisesti allekirjoitettu. Merkintä sähköisestä allekirjoituksesta on dokumentin viimeisellä sivulla. Asian on esitellyt ylitarkastaja Jarkko Kiviniitty ja ratkaissut ryhmäpäällikkö Juha-Pekka Hämäläinen.*

**Lupa- ja valvontavirasto**

Postiosoite: PL 20, 13035 LVV

Puhelinvaihte: 0295 254 000

kirjaamo@lvv.fi | lvv.fi

Tämä asiakirja LVV-U/64207/2026 on hyväksytty sähköisesti / Detta dokument LVV-U/64207/2026 har godkänts elektroniskt

Ratkaisija Hämäläinen Juha-Pekka 18.05.2026 15:33

Esittelijä Kiviniitty Jarkko 18.05.2026 15:32



Turvallisuus- ja kemikaalivirasto (Tukes)  
PL 66 (Opastinsilta 12B)  
00521 Helsinki  
(kaivosasiat@tukes.fi)

Viite Lausuntopyyntöne 26.3.2026 ML2018:0030

Asia **Lausunto TAIVALKOSKI Rusamo Oy:n malminetsintä alueella Rusamo / arkeologia**

Turvallisuus- ja kemikaalivirasto on pyytänyt Pohjois-Pohjanmaan alueellisena vastuumuseona toimivalta Oulun museo- ja tiedekeskukselta lausuntoa koskien Taivalkosken kunnan alueelle kohdistuvaa Rusamo Oy:n malminetsintäluupahakemusta. Tämä museon lausunto koskee arkeologista kulttuuriperintöä.

Lausuntopyyntö koskee malminetsintäluupahakemusta alueelle, jonka nimeksi hakija on ehdottanut Rusamo. Malminetsintäluupahakemus kohdistuu Taivalkosken luoteisosaan. Alueen koko on 1975,1 ha. Hakija suunnittelee tutkimusmenetelmiksi geofysikaalisia mittauksia, kalliosydännäytteenottoa kairaamalla, koneellista geokemiallista maaperänäytteenottoa, kallion koneellista paljastamista ja tutkimusojitusta ja -louhintaa ja uranäytteenottoa. Maastotutkimukset vaativat maastoajoneuvojen käyttöä.

Malminetsintäluupahakemusalue on suurelta osin kuulunut arkeologisen inventoinnin piiriin vuonna 2010 Metsähallituksen kulttuuriperintöinventoinnin yhteydessä. Alueelta tunnetaan kaksi muinaismuistolain (295/1963) suojelemaa kiinteää muinaisjäännöstä. Kohteet ovat *Raato-oja* (kohdetunnus 1000024777, kaksi tervahautaa) ja *Hoikanvaara* (1000024783, tervahauta ja tervapirtin jäännös). Lisäksi alueella sijaitsee mahdollinen muinaisjäännös *Repovaara* (1000048240, kivipöydät). Lisätietoja kohteista löytyy osoitteesta [www.kyppi.fi](http://www.kyppi.fi) -> Arkeologiset kohteet, haku sivulta kohdenimellä tai -tunnuksella.

Alueella on myös Metsähallituksen aineistojen perusteella rakennuksen pohja (*Repoharju 2*, Metsähallituksen kohdenumero 110868) sekä poronerotusaita (*Repoharju 1*, Metsähallituksen kohdenumero 110764).

Kohteiden sijainnit on merkitty sivuilla 2-4 oleville kartoille. Kohteet tulee tarvittaessa merkitä maastoon ennen töiden aloittamista.

Muinaismuistolaki (295/1963) kieltää kaikenlaisen muinaisjäännökseen kajoamisen, kaivamisen ja peittämisen. Laki rauhoittaa myös ennestään tuntemattomat muinaisjäännökset. Malminetsinnässä tehdyt mittaukset, kairaukset, näytteenotot, tutkimusojien kaivut tai muu, esimerkiksi työkoneiden siirroista aiheutuva maanpinnan rikkoutuminen, eivät saa vahingoittaa alueen arkeologista kulttuuriperintöä. On mahdollista, että alueella sijaitsee lisäksi ennestään tuntemattomia



arkeologisen kulttuuriperinnön kohteita. Muinaismuistolain 14 § ja 16 § mukaan, jos työn aikana tavataan kiinteä muinaisjäännös (esimerkiksi kiveyksiä, kuoppia, perustuksia, tms. rakenteita) tai irtaimia muinaisesineitä, on työ muinaisjäännöksen kohdalla heti keskeytettävä ja työn johdon viipymättä saatettava asia Pohjois-Pohjanmaan alueellisen vastuumuseon tietoon tarpeellisia toimenpiteitä varten ([kulttuuriymparisto.ppm@ouka.fi](mailto:kulttuuriymparisto.ppm@ouka.fi)).

Kaivoslain 51 §:n kohtaan 7 viitaten näytteenottoaikat, tutkimusojien paikat, kallion koneelliset paljastamispaikat, kairakoneen käyttämät maastoreitit ja muut maaperään kajoavien toimien sijainnit tulee ilmoittaa kartalla museolle hyvissä ajoin ennen työn aloittamista, jotta museo voi arvioida toimenpiteiden mahdolliset vaikutukset arkeologiseen kulttuuriperintöön ja tarvittaessa ottaa kantaa niihin.

Juhani Turpeinen  
kulttuuriympäristöintendentti

Matleena Riutankoski  
arkeologi

Liitteet

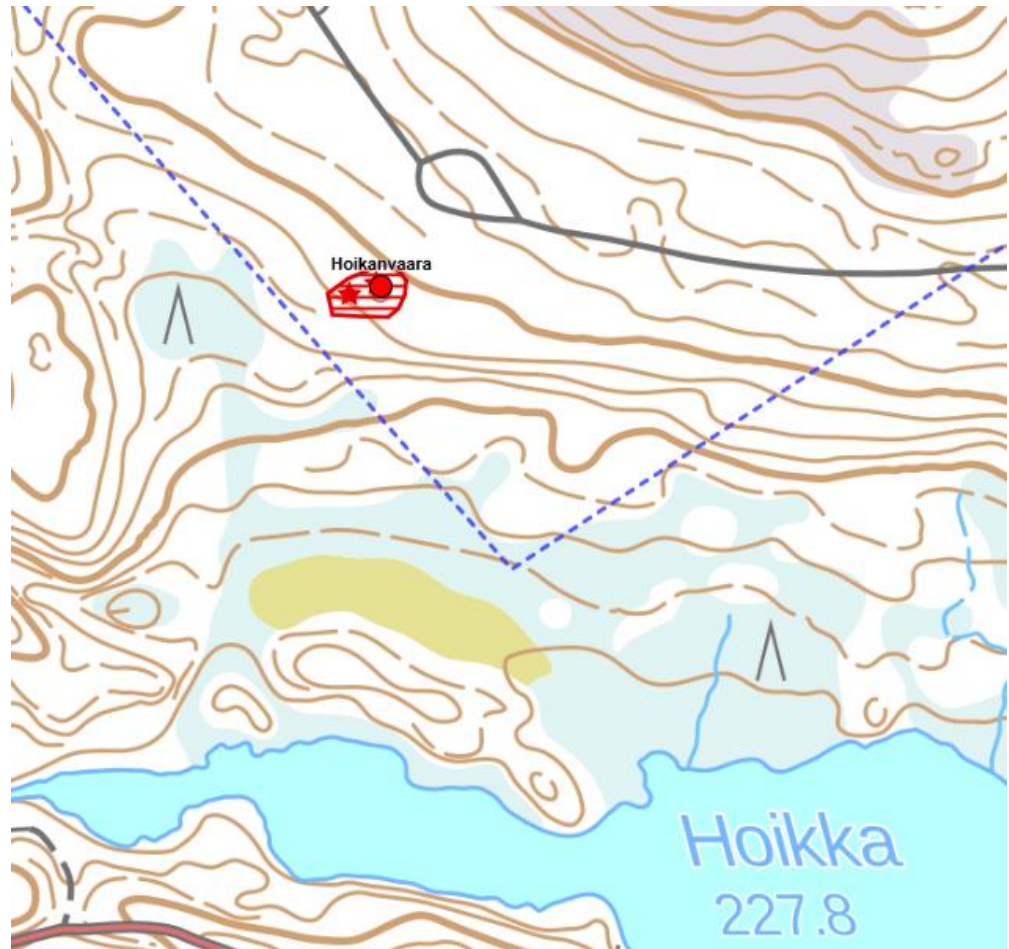
Ote Museokartasta (s.2-4)

Tiedoksi

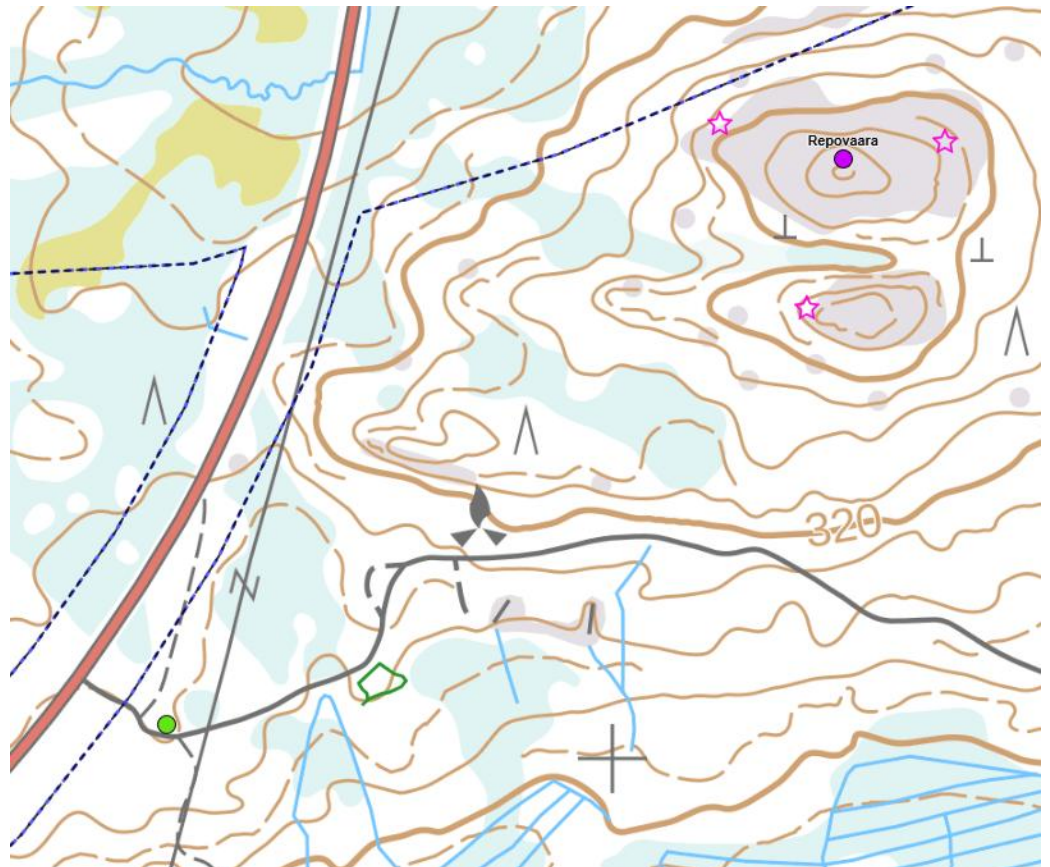
Museovirasto / Kulttuuriympäristön suojelu -yksikkö  
Lupa- ja valvontavirasto



Kaksi tervahautaa Raato-oja on merkitty karttaan punaisilla pisteillä ja tähdillä ja kohteen muinaisjäännösalueen raja on merkitty punaisella rasterilla.



Tervahaudan *Hoikanvaara* sijainti on merkitty karttaan punaisella pisteellä ja tervapirtin jäännöksen sijainti punaisella tähdellä. Kohteen muinaisjäännösalueen rajaus on merkitty karttaan punaisella rasterilla.



Mahdollisten pöytä kivien *Repovaara* ohjeelliset sijainnit on merkitty karttaan vaaleanpunaisilla tähdillä ja pisteellä. Rakennuksen perustuksen *Repoharju 2* sijainti on merkitty karttaan vihreällä pisteellä. Poronerotusaita *Repoharju 1* on merkitty karttaan vihreällä viivalla.

## Viljamaa Eeva (Tukes)

---

**Lähetäjä:** Tukes KaivosAsiat  
**Lähetetty:** torstai 30. huhtikuuta 2026 10.57  
**Vastaanottaja:** Viljamaa Eeva (Tukes); Tuominen Esa (Tukes)  
**Aihe:** VL: Taivalkosken kunnan alueelle kohdistuva malminetsintälupa, ML2018:0030

-----Alkuperäinen viesti-----

Lähetäjä: kirjaamo@ouka.fi <kirjaamo@ouka.fi>  
Lähetetty: torstai 30. huhtikuuta 2026 10.43  
Vastaanottaja: Tukes KaivosAsiat <kaivosasiat@tukes.fi>  
Aihe: Taivalkosken kunnan alueelle kohdistuva malminetsintälupa, ML2018:0030

HUOM! Ulkoinen lähettäjä. Älä avaa linkkejä tai liitteitä, ellet tunnista lähettäjää.  
OBS! Extern avsändare. Öppna inte länkar eller bilagor om du inte känner igen avsändaren.  
NOTE! External sender. Do not open links or attachments unless you recognize the sender.

Asia: Taivalkosken kunnan alueelle kohdistuva malminetsintälupa, ML2018:0030  
Asianumero: OUKA/4378/12.03.03.05/2026

Oulun museo- ja tiedekeskuksella ei ole huomautettavaa malminetsintälupahakemuksesta ML2018:0030 rakennetun kulttuuriympäristön osalta.

Tämä viesti on lähetetty Oulun kaupungin LOOTA-asianhallintajärjestelmästä.  
Tähän viestiin ei voi vastata.

Lisätietoja voi kysyä asian käsittelijältä tai Oulun kaupungin kirjaamosta osoitteesta kirjaamo@ouka.fi.

# Hakijan vastine selvityspyyntöön liittyen malminetsintälupahakemukseen ML2018:0030

## 1. Yleistä

Hakija esittää yksityiskohtaisen tutkimussuunnitelman ennen maasto-operaatioiden aloitusta kaivosviranomaiselle, Lupa- ja valvontavirastolle, Metsähallitukselle ja muille osalliselle.

## 2. Vaikutukset Natura 2000 alueeseen

Hakemusalue rajautuu Salmitunturi-Rääpysjärvi Natura-alueeseen (SAC/SPA, FI1105405) ja Syötteen kansallispuistoon. Hakemusalue sijoittuu Natura-alueen välittömään läheisyyteen noin 3 km matkalla.

Alla hakijan toimintaperiaatteet, joiden mukaisesti hakija suorittaa malminetsintätutkimuksia. Tutkimussuunnitelmaan ja toimenpiteisiin perustuen hakija katsoo, ettei varsinaista Natura-arviointia tarvita.

Yllä mainittu suojelualue on suojeltu sekä erityisen luonnonarvonsa ja uhanalaisten lajien sekä linnustonsa vuoksi. Hakijan tutkimussuunnitelmassa esittämien tutkimustöiden osalta vaikutuksia suojeluarvoihin voi olla koneellisessa näytteenotossa (kairaus, moreeninäytteenotto, uranäytteenotto timanttisahalla) ja tutkimuskaivauksissa syntyvällä melulla sekä kairauksessa syntyvällä kivilietteellä soijalla.

Tutkimusalueeseen rajoittuva osa suojelualueesta on kuivaa topografisesti jyrkästi kohoavaa maata, jolloin tutkimusalueella suoritettavat työt eivät vaikuta pohjaveden laatuun tai vesitasapaino- ja kosteusoloihin suojelualueella.

### Melu

Lausunnossa on viitattu, että kairakoneen melu voi kantautua jopa 900 m. Tämä edellyttää avointa maastoa, kairakoneen sijoittumista melun kantautumiselle otolliseen paikkaan sekä ilmeisesti tyyntä pakkassäätä. Rusamon tutkimusalue kokonaisuutena sekä suojelualueen läheiset alueet ovat kuitenkin metsämaata, joka koostuu eri-ikäisestä ja -lajisesta puustosta. Tällaisessa maastossa ääni kantautuu merkittävän häiritsevästi huomattavasti lyhyemmän matkan kuin yllä mainittu 900 m. LVV mainitsee myös arvoin 40 db, jonka ei enää ole tutkimuksissa todettu vaikuttaneen lintujen pesintään.

Melun kantautumisen arvioimiseksi hakija tutustui ja viittaa liitteenä oleviin kahteen tutkimukseen, jotka luonnonolosuhteiltaan vastaavat Salmitunturi-Rääpysjärvi -suojelualueen läheisiä alueita, ja joiden perusteella kairakoneen melun kantamaolettama on korkeintaan 150 m. Tarkemmin hakija viittaa Mitta oy:n tutkimuksen taulukkoon 1,

jonka perusteella melu on vaimentunut 40 db:n tasoon 100-200 m matkalla sekä Oulun AMK:ssa tehtyyn opinnäytetyöhön ja siinä esitettyihin kuviin 3, 5, 7, 9, 11, 13, 15 ja 17, joissa melu on vaimentunut taustan tasolle 110-150 päässä kairakoneesta. Viimeksi mainittu tutkimus on tehty vaihtelevissa maastoissa kesällä ja talvella. Laji-fiivpalvelussa ei myöskään ole havaintoja uhanalaisista linnuista melun vaikutuspiirissä suojelualueella. Tähän ja melututkimuksiin viitaten hakija esittää, että koneelliseen tutkimustyöhön ei aseteta rajoitteita.

### Tutkimuskaivannot

LVV:n lausunnon mukaisesti tutkimuskaivannot toteutetaan Tukesin ja Lupa- ja valvontaviraston erikseen pyydettävän ohjeen mukaisesti.

## **3. Kaivannaisjätteen jätehuoltosuunnitelma**

### Kairaussoijan laatu

Alueen hallitseva geologinen muodostuma on Koillismaan kerrosintruusio ja siihen rajoittuva albiitti-kvartsikivi. Alueen geologia koostuu nimensä mukaisesti kivikerroksista, joista kairauksissa ensimmäisenä kerroksena lävistetään ns. kerrossarjan gabro ja sen alapuolella ns. reunasarjan ultramafiitti, gabro ja albiitti-kvartsikivi (alimpana).

- a. Kerrossarjan gabro koostuu plagioklaasista ja amfiboleista. Tämä yksikkö ei sisällä sulfideja tai muita ympäristölle haitallisia mineraaleja.
- b. Ultramafiitit koostuvat pääasiassa kloriitista, serpentiinistä, amfiboleista ja vähäisessä määrin myös magnetiitista. Tämän yksikön alaosissa tavataan paikoin vähäisiä määriä sulfideja (< 0,5 % S).
- c. Reunasarjan gabro koostuu plagioklaasista ja amfiboleista. Tämä kerros on pääasiallinen malmin isäntäkivi. Malmikerroksen keskimääräinen lävistyspaksuus on 25 m. Malmimineraaleina ovat kuparikiisu, magneettikiisu ja pentlandiitti. Esiintymän parhaiten tunnetulla eli malmiarviossa olevalta osalta kiven keskimääräinen rikkipitoisuus on 0,5 %.
- d. Albiitti-kvartsikivi koostuu nimensä mukaisesti albiitista ja kvartsista. Tämän yksikön yläosissa tavataan paikoin vähäisiä määriä sulfideja (< 0,5 % S).

### Kairaussoijan määrä ja laatu

Kairaus on näytteenottomenetelmänä erinomainen sen vähäisen ympäristövaikutuksen vuoksi. Kairaus ei vaadi maan kaivamista, kuten muut menetelmät. Syntyvän kairaussoijan määrä riippuu käytettävän poraustangon sisä- ja ulkohalkaisijan erotuksesta, joka jauhautuu kivijauheeksi porauksessa. Maanpinnalle nousevan soijan määrään vaikuttaa myös kallioiperän rikkonaisuus, osa soijasta jää kallion rakoihin ja onkaloihin, joskus maanpinnalle ei nouse soijaa lainkaan. Ääriajat maanpinnalle nousevan soijan määrässä ovat 0–5 kg kiinteää ainetta kairausmetriä kohden. Käytännössä soijan määrä on hyvin ehjässäkin kallioiperässä muutamia kiloja porausmetriä kohden. Viitaten edellä olevaan kivilajikuvaukseen ympäristölle haitallisia sulfidimineraaleja

esiintyy vain malmiutuneessa kivilajiyksikössä, muista yksiköistä nouseva soija ei sisällä haitallisia aineita.

### Kairaussoijan käsittely

Soijan vaikutuksia ympäristöön voidaan ehkäistä, joko kierrättämällä soijavesi konttiin sijoitetun erotusyksikön kautta, kaivamalla ja johtamalla soija sitä varten kaivettuun monttuun, tai jättämällä soija maahan. Ensimmäinen tapa vaatii yhden raskaan kontin viemistä maastoon ja kivijauheen päivittäistä poiskuljetusta. Tähän menetelmään turvaudutaan yleensä, jos soijaa ei ympäristösyistä voi jättää lainkaan maastoon. Erillinen kaivanto, joka kairauksen päätyttyä peitetään, on usein käytössä syvemmillä rei'illä (>500 m), jos kaivantoon ohjattu soija ei vaaranna pohjavettä. Matalammilla rei'illä topografian salliessa soija voidaan myös jättää kairauspaikalle; soija leviää yleensä alle 10 m etäisyydelle kairauspisteestä muodostaen sinne-tänne 5-10 cm paksuisia kertymiä painanteisiin, jonka kasvillisuus maisemoi noin vuodessa. -Muuta kaivannaisjätettä kuin soija ei kairauksessa synny.

Tutkimusreikien syvyyden ja sijainnin perusteella hakija valitsee joko soijankeräysyksikön tai kaivannon soijan valumisen estämiseksi. Keräysyksiköllä erotettu kivijauhe kuljetetaan pois ja käsitellään kunnan jätehuollon edellyttämällä tavalla. Topografian salliessa soijan jätö kairauspaikalle voi olla perusteltua, jolloin välttyään raskaiden koneiden ja lisääntyneen maastossa liikkumisen aiheuttamasta ympäristörasitukselta.

Mikäli on vaara, että soijavesi valuu ja sekoittuu pintavesiin (purot, suot), soijavesi ohjataan keräysyksikköön tai etäämmälle. Keräysyksiköstä tuleva ylijäämävesi ohjataan muualle ja erotettu soija viedään pois.

Kairausta ei suoriteta 30 m lähempänä lähdettä (suojaetäisyys). Tämänhetkisessä tutkimussuunnitelmassa ei ole kairauskohteista pohjavesialueilla tai niiden suojavyöhykkeillä.

Kairauksessa ei käytetä kemikaaleja saannin parantamiseksi. Saannilla tarkoitetaan kairauksessa saatavan kiven määrää.

### Kokemus aikaisemmasta kairausvaiheesta

Hakijayhtiö kairasi kesällä 2022 tutkimusalueella 17 kairareikää ja jo seuraavana kesänä kasvillisuus oli lähes peittänyt maassa olevan soijan ja sitä seuraavana vuonna soijaa ei enää näkynyt.

## **4. Käynnissä oleva perustilaselvitys**

Hakija on käynnistänyt tutkimusalueella perustilaselvityksen, jossa selvitetään linnuston lisäksi kasvillisuus- ja luontotyytit alueella. Tämä tutkimus tuottaa arvokasta tietoa tutkimussuunnitelman tueksi ja auttaa huomioimaan mm. liito-oravan esiintymisen. Työ valmistuu syyskuussa 2026.

## **5. Hakijan pätevyys ja kokemus**

Hakijan puolelta työn suunnittelusta, ohjeistuksesta ja valvonnasta vastaa allekirjoittanut. Hänellä on kymmenien vuosien kokemus Rusamoon suunnitellut kaltaisten malminetsintäoperaatioiden läpiviennistä erityisesti Rusamon kaltaisessa geologisessa ympäristössä. Hän johti Geologian tutkimuskeskuksessa Koillismaahan kerrosintruusoiden tutkimusprojektia 1996-2005, jolloin myös tehtiin kairauksia Rusamon alueella. Lisäksi allekirjoittaneella on ns. QP (qualified person) sertifikaatti, joka on Euroopan geologifederaation myöntämä osoitus ammattipätevyydestä, joka edellyttää saajalta korkeaa ammatillista ja eettistä osaamista ja toimintaa.

Rovaniemellä 26.5.2026

Markku Iljina  
Rusamo oy