

## KUULUTUS

Turvallisuus- ja kemikaalivirasto (Tukes) on kaivoslain (621/2011) perusteella 17.6.2026 hyväksynyt seuraavan malminetsintälupaa koskevan hakemuksen hakemuksen ja täytäntöönpanoa muutoksenhausta huolimatta koskevan hakemuksen:

Hakija: B2Fingold Oy  
Alueen nimi: Kiekerömaa 2  
Lupatunnus: ML2018:0054  
Alueen sijainti ja koko: Kittilä, 705,62 ha

Päätökseen saa kaivoslain (621/2011) 162 §:n nojalla hakea muutosta valittamalla hallinto-oikeuteen. Valitus on tehtävä kirjallisesti 30 päivän kuluessa päätöksen tiedoksisaannista. Päätöksen tiedoksisaannin katsotaan tapahtuneen seitsemäntenä päivänä päätöksen julkaisemisesta. Päätöksen liitteenä olevasta valitusosoituksesta ilmenee, miten muutosta haettaessa on meneteltävä.

Päätös on nähtävillä Tukesin kotisivulla osoitteessa: <https://tukes.fi/malminetsintaluvat-ja-valtaukset>

Tieto päätöksen antamisesta on julkaistu sijaintikunnan verkkosivuilla.

Lisätietoja [kaivosasiat@tukes.fi](mailto:kaivosasiat@tukes.fi) tai ylitarkastaja Matti Ohtamaa puh. 029 505 2289

Kuulutettu 17.6.2026

Pidetään nähtävänä 24.7.2026 asti.

## LIITTEET

Liite 1: Lupakartta malminetsintäalueesta

B2Fingold Oy  
c/o Agnico Eagle Finland Oy  
Pokantie 541  
99250 Kiistala

**PÄÄTÖS MALMINETSINTÄLUVAN VOIMASSAOLOAJAN JATKAMISESTA JA SITÄ KOSKEVA  
MÄÄRÄYS TÄYTÄNTÖÖNPANOSTA MUUTOKSENHAUSTA HUOLIMATTA**

**Hakija:** B2Fingold Oy  
2825231-4  
Suomi

**Yhteystiedot:** c/o Agnico Eagle Finland Oy  
Pokantie 541  
99250 Kiistala

**Lisätietoja antaa:**

Kåre Höglund  
[kare.hoglund@agnicoeagle.com](mailto:kare.hoglund@agnicoeagle.com)  
+358 40 743 4269

**Alueen nimi:** Kiekerömaa 2  
**Alueen sijainti:** Kittilä

Jatkoaikahakemus on tullut vireille 14.5.2025. Kaivosviranomaisen on tehnyt hakemustarkastuksen ja todennut hakemuksen täyttävän kaivoslain 34 §:n, 61 §:n ja 169 §:n vaatimukset. Hakemuksen lupatunnus on ML2018:0054 ja kaivoslain 34 §:n mukainen etuoikeuspäivämäärä 14.5.2025.

**Hakemuksen tarkoitus:** Malminetsintä kaivoslain (621/2011) pykälien 5, 9 ja 32 tarkoittamalla tavalla.

**PÄÄTÖS**

Turvallisuus- ja kemikaalivirasto (Tukes) **myöntää** kaivoslain (621/2011) nojalla jatkoaikaa B2Fingold Oy:n malminetsintäluvalle nimeltä "Kiekerömaa 2" lupatunnuksella ML2018:0054.

Perustelut: Hakija on osoittanut, että kaivoslaissa (621/2011) säädetyt edellytykset täyttyvät eikä luvan myöntämiselle ole kaivoslaissa säädettyä estettä. Tässä malminetsintäluvapäätöksessä annetut tarpeelliset tarkentavat lupamääräykset yleisten ja yksityisten etujen turvaamiseksi perustuvat kaivoslain (621/2011) 51 §.

Malminetsintäluvan nojalla luvanhaltijalla on oikeus omalla ja toisen maalla tässä luvassa mainitulla alueella (malminetsintäalueella) tutkia geologisten muodostumien rakenteita ja koostumusta sekä tehdä muita kaivostoimintaa valmistelevia tutkimuksia ja muuta malminetsintää esiintymän paikallistamiseksi sekä sen laadun, laajuuden ja hyödyntämiskelpoisuuden selvittämiseksi sen mukaan kuin tässä malminetsintäluvassa tarkemmin määrätään. Malminetsintäluva ei oikeuta esiintymän hyödyntämiseen.

## Päätöksen voimassaolo

Malminetsintälupa on **voimassa tällä päätöksellä enintään kolme (3) vuotta** päätöksen lainvoimaiseksi tulosta.

Perustelut: Hakija on hakenut malminetsintälupaa kaivoslain (621/2011) 34 §:n mukaisesti. Mikäli luvanhaltija haluaa pienentää voimassa olevaa malminetsintälupaa sen voimassaoloaikana tai luopua siitä kokonaan, tulee luvanhaltijan toimittaa kaivosviranomaiselle ilmoitus joko osittaisesta tai koko malminetsintäalueen raukeamisesta (Kaivoslaki 621/2011, 60 §, 61 §, 66 §, 67 §).

## Päätöksen täytäntöönpano

Kaivoslain (621/2011) 168.1 §:n mukaisesti malminetsintälupaan perustuvat toimenpiteet saa aloittaa, kun siihen oikeuttava lupapäätös on saanut lainvoiman ja lupapäätöksessä määrätyt velvoitteet on suoritettu. Jos toimenpiteen suorittaminen edellyttää muualla lainsäädännössä vaadittua lupaa, saa toimenpiteen kuitenkin aloittaa vasta, kun toimenpiteeseen tarvittava muun lainsäädännön mukainen lupapäätös on saanut lainvoiman tai toiminnan aloittamiseen on saatu oikeus asiassa toimivaltaiselta viranomaiselta. Päätöksen lainvoimaisuus tulee tarkistaa luvassa mainitulta hallinto-oikeudelta valitusajan päättymisen jälkeen.

Luvan haltijan tulee huolehtia, että malminetsintätöitä suorittava henkilöstö ja urakoitsijat ovat perehtyneet tässä luvassa annettuihin määräyksiin.

## Päätöksen täytäntöönpano

Kaivoslain (621/2011) 168.1 §:n mukaisesti malminetsintälupaan perustuvat toimenpiteet saa aloittaa, kun siihen oikeuttava lupapäätös on saanut lainvoiman ja lupapäätöksessä määrätyt velvoitteet on suoritettu. Kaivosviranomaisen voi kuitenkin kaivoslain (621/2011) 169 §:n nojalla antaa päätöksen täytäntöönpanomääräyksen perustellusta syystä hakijan pyynnöstä, jolloin luvassa yksilöityihin toimenpiteisiin voidaan valituksesta huolimatta ryhtyä lupapäätöstä noudattaen. Jos asianomaisen toimenpiteen suorittaminen edellyttää muualla lainsäädännössä vaadittua lupaa, saa toimenpiteen kuitenkin aloittaa vasta, kun asianomainen lupapäätös on saanut lainvoiman tai toiminnan aloittamiseen on saatu oikeus asiassa toimivaltaiselta viranomaiselta. Päätöksen lainvoimaisuus tulee tarkistaa luvassa mainitulta hallinto-oikeudelta valitusajan päättymisen jälkeen.

B2Fingold Oy on 14.5.2025 hakenut päätöksen täytäntöönpanomääräystä kaivoslain 169 §:n mukaisesti ja perustellut hakemuksessaan täytäntöönpanomääräyksen tarpeen.

Tukes määrää kaivoslain (621/2011) 169 §:n nojalla, että tämän lupapäätöksen lupamääräyksessä 1 kuvattuihin yksilöityihin toimenpiteisiin 1–2 voidaan valituksesta huolimatta ryhtyä annettuja lupamääräyksiä noudattaen. Toimenpiteet olivat sallittuja myös aikaisemmin voimassa olleessa luvassa. Lupamääräyksessä 1 kohdan 3 kuvattuihin yksilöityihin toimenpiteisiin (tutkimuskaivannot ja tutkimusojat) voidaan ryhtyä vasta, kun on varmistuttu, ettei lupapäätöksestä ole valitettu tai lupapäätös on saanut lainvoiman.

Tutkimustoimenpiteet (lupamääräys 1 kohdat 1–3) voidaan kuitenkin aloittaa vasta, kun malminetsintäluvan ML2018:0054 jatkoaikapäätöksessä määrätty vakuus on asetettu, ja muut edellytetyt velvoitteet on suoritettu. Vakuus asetetaan kaivoslain 15 §:ssä tarkoitettujen jälkitoimenpiteiden suorittamista sekä 103 §:ssa tarkoitettun vahingon ja haitan korvaamista varten, sekä 169 §:ssä mainittujen niiden edunmenetysten ja kustannusten korvaamiseksi,

jotka päätöksen kumoaminen tai lupamääräysten muuttaminen voi aiheuttaa. Toimet on suoritettava tässä malminetsintäluvan jatkoaikapäätöksessä annettuja lupamääräyksiä noudattaen. Luvan haltija voi tämän lisäksi ryhtyä myös sellaisiin malminetsintätutkimuksiin, joihin ei kaivoslain (621/2011) 7 ja 9 §:n nojalla vaadita malminetsintälupaa.

Luvan haltijan tulee huolehtia, että malminetsintätöitä suorittava henkilöstö ja urakoitsijat ovat perehtyneet tässä luvassa annettuihin määräyksiin.

### **Malminetsintäalueen tiedot**

Pinta-ala: 705,62 ha  
Alueen nimi: Kiekerömaa 2  
Sijainti: Kittilä

Alueen tarkempi sijainti ja rajat ilmenevät tähän päätökseen liitetystä lupakartasta (Liite 1). Lupa-alueesta on rajattu pois tiedossa olevat esteet. Malminetsintää ei saa suorittaa tällä luvalla, eikä jokamiehenoikeudella 150 metriä lähempänä asumiseen tai työntekoon tarkoitettua rakennusta, yksityistä pihapiiriä, tai 7 §:n 2 momentissa mainituin rajoituksin tai erityiseen tarkoitukseen otetuilla alueilla. Jokaisenoikeuksiin kuuluvalla liikkumisella ei myöskään saa aiheuttaa haittaa tai häiriötä muille ihmisille tai luonnolle.

### **Alueesta tarkemmin**

Malmietsintälupa-alue sijaitsee Kittilän kunnan alueella, Kelontekemän järven itä-puolella. Alueella on ollut voimassa kaivoslain (621/2011) mukainen malminetsintälupa 4 vuotta. Malminetsintälupa-alueella ei sijaitse suojelualueita, suojeluohjelma-alueita tai valtakunnallisesti merkittäviä tai suojeltuja maisema-alueita. Alueella on voimassa Tunturi-Lapin maakuntakaava, jossa alue on merkitty maa- ja metsätalousvaltaiseksi alueeksi (M). Alueella ei ole yleiskaavaa eikä asemakaavaa. Alue sijaitsee Alakylän paliskunnan poronhoitoalueella.

Lupa-alueen läheisyydessä on Tollovuoma - Silmäsvuoma - Nunarvuoman alue (F11300608) Natura-alue, lähimmillään 100m päässä.

### **Otaksuma mineraaleista**

Alueen geologiseen malmipotentialiin sekä hakijan suorittamiin tutkimuksiin ja tuloksiin perustuen hakija otaksuu alueella olevan seuraavia kaivosmineraaleja: Kultaa (Au), hopeaa (Ag), kuparia (Cu), nikkeliä (Ni), palladiumia (Pd), platinaa (Pt), sinkkiä (Zn) ja lyjyä (Pb).

## **Yleisten ja yksityisten etujen turvaamiseksi tarpeelliset lupamääräykset (velvoitteet ja rajoitukset)**

### **1. Määräys malminetsintätutkimusten sallituista ajankohdista ja menetelmistä, sekä malminetsintään liittyvistä laitteista ja rakennelmista**

Tämän malminetsintäluvan nojalla on sallittua suorittaa seuraavia malminetsintätoimenpiteitä ja soveltaa seuraavia malminetsintämenetelmiä:

1. Geofysikaaliset ja geokemialliset tai vaikutuksiltaan niihin verrattavat tutkimusmenetelmät
2. Koneellisesti tehtävät maaperä- ja kallioperänäytteenotto (moreeni-, ura- ja pistenäytteet, kairaus)
3. Tutkimuskaivannot ja tutkimusojat

Perustelut: Hakija on esittänyt hakemuksessaan nämä menetelmät ja kaivosviranomaisen arvioi ne tarpeelliseksi ottaen huomioon kohteella tehdyt aikaisemmat tutkimukset. Jotta mahdolliselle jatkoluvalle edellytetty vaade tehokkaasta malminetsinnästä toteutuu, tässä lupamääräyksessä tarkoitettujen toimenpiteiden tulee olla pääosin suoritettuina.

### **2. Määräys tutkimustöitä ja -tuloksia koskevasta selvitysvelvollisuudesta**

Malminetsintäluvan haltijan on vuosittain toimitettava kaivosviranomaiselle selvitys suoritetuista tutkimustöistä ja niiden tuloksista. Tutkimustöitä ja -tuloksia koskevaan vuosittaiseen selvitykseen on sisällytettävä: käytetyt tutkimus- ja työmenetelmät, yhteenveto tehdyistä tutkimuksista ja pääasialliset tulokset. Ohje löytyy Tukesin internet-sivuilta. Kunkin kalenterivuoden tutkimustöistä ja -tuloksista on raportoitava seuraavan vuoden kesäkuun loppuun mennessä, ellei toisin ohjeisteta.

Perustelut: Määräyksen perusteena on kaivoslaki (621/2011) 14 § ja VNa kaivostoiminnasta (1123/2025) 4 §.

### **3. Määräys jälkitoimenpiteiden ajankohdasta ja ilmoittamisesta kaivosviranomaiselle**

Kun malminetsintälupa on rauennut osittain, kokonaan tai peruutettu, malminetsintäluvan haltijan on raukeavilta alueilta;

1) välittömästi saatettava malminetsintäalue yleisen turvallisuuden vaatimaan kuntoon, poistettava väliaikaiset rakennelmat ja laitteet, huolehdittava alueen kunnostamisesta ja siistimisestä sekä saatettava alue mahdollisimman luonnonmukaiseen tilaan. Malminetsintäluvan haltijan on tehtävä kirjallinen ilmoitus kaivosviranomaiselle, malminetsintäalueeseen kuuluvien kiinteistöjen omistajille ja muille oikeudenhaltijoille, kun toimenpiteet on saatettu loppuun. Ilmoitus on lisäksi tehtävä asianosaiselle Alakylän paliskunnalle. Ilmoituksen tulee sisältää tiedot jälkitoimenpiteiden päättymispäivästä sekä kuvaus toteutetuista jälkitoimenpiteistä.

2) kuuden kuukauden kuluessa luovutettava kaivosviranomaiselle tutkimustyöselostus, tutkimukseen liittyvä tietoaineisto ja kirjallinen esitys edustavasta otoksesta kairasydämiä. Kaivosviranomaisen ohjeistaa hakijoita tarkemmin raportoinnin muodosta. Ohje löytyy Tukesin internet-sivuilta.

Perustelut: Määräyksen perusteena on kaivoslaki (621/2011), 15 § ja VNa kaivostoiminnasta (1123/2025), 5 §.

#### 4. Määräys kaivannaisjätteen jätehuoltosuunnitelmasta ja sen noudattamisesta

Malminetsinnästä tässä luvassa lupamääräyksessä 1 kohdassa 1 ja 3 sallituilla menetelmillä, ei synny kaivannaisjätettä. Mikäli kaivannaisjätettä syntyy lupamääräyksen 1 kohdassa 2 mainitussa kallioperänäytteenotossa kairaamalla, malminetsintäluvan haltija on velvollinen huolehtimaan sen haitallisuuden vähentämisestä sekä jätteen hyödyntämisestä ja käsittelemisestä. Maanpinnalle nouseva hienojakoinen paikallinen kiviaines eli kairaussoija on kaivoslain 13 §:ssä tarkoitettua kaivannaisjätettä. Hakija on toimittanut kaivannaisjätteen jätehuoltosuunnitelman, jossa on kuvattu taloudellisesti ja teknisesti parhain tapa käsitellä kohteilla mahdollisesti syntyvä kairaussoija. Kaivosviranomaisen katsoo lupahakemuksen mukaisen kairaus toiminnan olevan määrältään alkuvaiheen tutkimuskairausta eikä malminetsintähankkeiden loppuvaiheen inventointiluonteista kairausta. Lupamääräyksessä 8 ja 9 on määrätty tarkemmin, kuinka tulee toimia luonnonsuojelulaissa tarkoitetuilla erityisesti suojeltavilla kohteilla tai jos alueelle sijoittuu pohjavesialueita tai jos kairaussoijaa nousee maanpinnalle normaalista poikkeavasti merkittäviä määriä.

Perustelut: Määräyksen perusteena on kaivoslaki (621/2011) 13 § ja VNa kaivostoiminnasta (1123/2025) 3 §.

#### 5. Määräys ilmoitusvelvollisuudesta koskien malminetsintäalueen maastotöitä ja rakennelmia

Malminetsintäluvan haltijan on hyvissä ajoin etukäteen ilmoitettava kirjallisesti malminetsintä-alueeseen kuuluvien **kiinteistöjen omistajille** (sekä näihin rinnastettaville, Kaivoslaki 5.2 §), Alakylän palikunnalle, ja muille oikeudenhaltijoille kaikista maastotöistä, jotka voivat aiheuttaa vahinkoa tai haittaa, sekä väliaikaisista rakennelmista.

Malminetsintäluvan haltijan on ilmoitettava kaikista poikkeustilanteista, jotka saattavat vaatia toimenpiteitä maastossa aina Tukesille, ja poikkeustilanteen luonne huomioiden asianosaisille viranomaisille sekä mahdolliselle kiinteistön omistajalle.

Malminetsintäluvan haltijan on ilmoitettava maastotöistä toimialallaan yleistä etua valvoville viranomaisille:

- Tukesille,
- Lupa- ja valvontavirastolle,
- Mikäli lupa-alueelta löydetään tutkimusten yhteydessä muinaismuistolaissa tarkoitettuja kohteita, tulee luvan haltijan toimia siten kuin muinaismuistolaissa todetaan ja ilmoittaa löydöksistä viipymättä Museovirastolle tai alueelliselle vastuumuseolle (Lapin maakuntamuseo).

Perustelut: Määräyksen perusteena on kaivoslaki (621/2011) 12 § ja VNa kaivostoiminnasta (1123/2025) 2 §.

#### 6. Määräys malminetsintäalueen koon pienentämisen aikataulusta

Kaivosviranomaisen ei näe tässä vaiheessa tarvetta malminetsintäalueen pienentämiselle. Tutkimuksia voidaan pitää perusteltuna koko ML2018:0054 alueella. Jos luvan haltija haluaa pienentää voimassa olevaa malminetsintälupaa tai luopua siitä kokonaan, tulee luvan haltijan tehdä ilmoitus joko osittaisesta tai koko malminetsintäalueen raukeamisesta.

Perustelut: Määräyksen perusteena on kaivoslaki (621/2011) 11 §, 51 §, 67 §). Olettaessa huomioon alueen koko, tutkimussuunnitelma ja sen perustelut, sekä seikka, etteivät luvassa sallittavat malminetsintätoimet nykyisen aluerajauksen sisällä estä tai vaikeuta olennaisesti muita alueeseen kohdistuvia käyttötärpeitä, voidaan tutkimuksia pitää perusteltuna koko alueelle.

## 7. Määräys vakuuden asettamisesta

Tähän malminetsintälupaan ML2018:0054 on määrätty lupakohtainen yksilöity 3000 euron suuruinen vakuus 11.8.2021 annetussa päätöksessä, eikä vakuuden nostamiselle ole olemassa perusteita. Olosuhteet ja asiaan vaikuttavat seikat ovat pysyneet vastaavina. Vakuus on asetettu pankkitalletuksena Turvallisuus- ja kemikaalivirastolle kaivoslain (621/2011) 15 §:ssä tarkoitettujen jälkitoimenpiteiden sekä 103 §:ssä tarkoitetun vahingon ja haitan korvaamista, 169 §:ssä mainittujen niiden edunmenetysten ja kustannusten korvaamiseksi, jotka päätöksen kumoaminen tai lupamääräysten muuttaminen voi aiheuttaa sekä muiden kaivoslakiin perustuvien velvoitteiden täyttämistä varten. Kaivoslain 73 §:ssä tarkoitettu luvan siirto ei vapauta vakuutta.

Perustelut: Määräyksen perusteena on kaivoslaki (621/2011) 107, 109, 110 ja 111 §. Vakuus asetetaan kaivosviranomaisen arvion perusteella, joka perustuu malminetsintäalueilla suoritetun valvontatyön kautta saatuihin havaintoihin. Valvontahavaintojen perusteella tyypillisimpien malminetsintäalueilla sattuvan vahingon suuruusluokka on linjassa tässä luvassa määrätyn vakuuden kanssa. Kaivosviranomaisen on arvioitua toiminnan laatua ja laajuutta (lupamääräys 1), toiminta-alueen erityispiirteitä, sekä luvassa säädettyjä velvoitteita lupamääräykset huomioiden ja päätynyt määrättyyn vakuuteen. Luvassa sallitut geofyysikaaliset- ja geokemialliset tutkimusmenetelmät tai maaperä- ja kallioperänäytteenotto tai tutkimusojat eivät aiheuta merkittävää vahinkoa ympäristölle tai luonnolle, kun tutkimustyö suoritetaan lupamääräyksiä noudattaen. Malminetsinnästä johtuvia tyypillisiä maanomistajalle aiheutuvia vahinkoja ovat lähinnä yksittäiset puustovahingot. Luvassa on kielletty luonnonsuojelulain nojalla rauhoitettujen lajien vahingoittaminen tai vaarantaminen. Mikäli alueella on sellaisia, niitä varten on annettu tarkat rajoitukset. Lähtökohtaisesti luvanhaltijan urakoitsijoilla on erillinen vastuuvakuutus tutkimustoimissa aiheutuneita ennakoimattomia vahinkoja varten. Kaivosviranomaisen harkitsee luvan siirron tai muuttamisen yhteydessä, onko vakuuden suuruutta tarkistettava.

## 8. Määräykset malminetsintää ja malminetsintäalueen käyttöä koskevista seikoista sen varmistamiseksi, ettei toiminnasta aiheudu kaivoslaissa (621/2011) kiellettyä seurausta

Malminetsintä sekä malminetsintäalueella liikkuminen ja muu alueen käyttö on rajoitettava tutkimustyön kannalta välttämättömiin toimenpiteisiin. Toimenpiteet on suoritettava siten, että niistä ei aiheudu kohtuudella vältettävissä olevaa yleisen tai yksityisen edun loukkausta eikä merkittäviä muutoksia luonnonolosuhteissa. Luonnonolosuhteilla tarkoitetaan alueen pohja- ja pintavesioloja, lämpö- ja kosteusoloja sekä kasvien kasvupaikkatekijöitä.

### 8.1 Kairausvedenotto, kairaus apuaineet ja hydraulioöljy vuotojen ehkäiseminen

Tämän päätöksen liitteessä 1 tarkoitettulla malminetsintäalueella ja 30 metrin etäisyydellä sen rajasta toiminnan kannalta välttämättömään liikkumiseen ei tarvita erillistä maastoliikennelupaa. Tutkimustyön kannalta päätöksessä sallittuihin välttämättömiin laajuudeltaan ja vaikutuksiltaan vähäisiin kairaustoimenpiteisiin saa käyttää alueen vettä, mutta jos kairauksessa käytettävän veden määrä ylittää 100m<sup>3</sup>/vrk, on toimittava siten kuin vesilain (587/2011) 2. luvun 15 §:ssä todetaan. Tutkimustöitä tehtäessä on otettava aina huomioon ympäristönsuojelulain (527/2014) 17§:n mukainen pohjaveden pilaamiskielto. Malminetsinnästä ja muusta malminetsintäalueen käytöstä ei saa aiheutua merkittäviä muutoksia luonnonolosuhteissa, eikä merkittävää maisemallista haittaa.

Tässä luvassa sallitaan kairausapuaineiden käyttö, mikäli niitä tarvitaan tutkimustoiminnalle tarpeellisen kallioperänäytteen saamiseksi. Mikäli kairauksessa käytetään apuaineita, on käytettävä sellaisia apuaineita, joiden käytöstä ei aiheudu ympäristönsuojelulaissa säädetyn pohjaveden pilaamiskiellon vastaista seurausta (527/2014, 17§). Kaikki kairauksessa mahdollisesti käytettävät apuaineet tai niiden keskeiset ainesosat tulee olla rekisteröitynä Euroopan kemikaaliviraston (ECHA) rekisteriin (REACH), ja ne on hyväksytty käyttötarkoituksensa mukaisesti käytettäväksi EU:n alueella. Mitkään näiden kemikaalien ainesosista eivät saa olla myrkyllisiä tai biokertyviä. Määräys ei koske aineryhmiä, joilla on vapautus tai poikkeus REACH-asetuksen velvoitteista.

Malminetsintäluvan haltijan on varmistettava, että mahdolliset ennalta odottamattomat vuodot tutkimustoiminnanaikaisessa koneellisessa näytteenotossa hallitaan käyttämällä koneeseen integroitua ja riittäväksi mitoitettuja valumakaukaloita. Luvanhaltijan tulee kyetä myös tarvittaessa torjumaan öljyvuoto viipymättä imeytysaineilla.

## 8.2 Kairauspaikan jälkitoimenpiteet

Kairauksen päätyttyä on tulpattava kairareiat aina teräksisen maakairausputken paikalleen jäädessä mansettitulpalla pohjaveden maanpinnalle nousun estämiseksi. Kairaputket on katkaistava noin 0,10–0,20 metrin pituuteen läheltä maanpintaa, kairaputken päät on peitettävä metallisella suojahatulla ja merkittävä selvästi huomiovärisin puupaaluin, joissa on kairauspaikan tunnisteet ja heijastin. Kairakohteiden jätehuolto sekä siistiminen on tehtävä välittömästi töiden loputtua kohteella. Malminetsintäluvan haltijan on luovuttuaan malminetsintälupa-alueesta tai sen menetettyään viipymättä saatettava malminetsintäalue yleisen turvallisuuden vaatimaan kuntoon, sekä saatettava alue mahdollisimman luonnonmukaiseen tilaan.

Perustelut: (621/2011) 7 §, 11§ ja 15 §.

9. Määräykset yleisen ja yksityisen edun kannalta välttämättömistä ja luvan edellytysten toteuttamiseen liittyvistä seikoista

### 9.1 Yleiset määräykset

Malminetsintäluvan haltijan tulee rajoittaa malminetsintätoiminta sekä muu malminetsintäalueen käyttö ainoastaan tutkimustyön suorittamisen kannalta välttämättömiin toimenpiteisiin. Toimenpiteet on suunniteltava ja toteutettava siten, ettei niistä aiheudu sellaista yleisen tai yksityisen edun loukkausta, joka olisi kohtuullisin toimin vältettävissä.

Vaikka tässä malminetsintäluvassa sallitut tutkimusmenetelmät eivät lähtökohtaisesti aiheuta laaja-alaisia ympäristövaikutuksia, malminetsintäluvan haltijan on kuitenkin oltava riittävällä tavalla selvillä hankkeen ympäristövaikutuksista siinä laajuudessa kuin voidaan kohtuudella edellyttää.

Tässä malminetsintäluvassa sallitut tutkimusmenetelmät on yksilöity lupamääräyksessä 1. Niiden ei katsota vaikeuttavan oikeusvaikutteisen kaavan toteuttamista eikä aiheuttavan olennaista haittaa muulle elinkeinotoiminnalle tai merkittävää maisemallista haittaa. Menetelmät eivät myöskään aiheuta merkittäviä muutoksia luonnonolosuhteissa, harvinaisten tai arvokkaiden luonnonesiintymien olennaista vahingoittumista tai muita merkittäviä vahingollisia ympäristövaikutuksia, kun tutkimukset suoritetaan päätöksessä sallituilla menetelmillä ja määrättyinä ajankohtina.

Lupamääräyksen 1 kohdassa 2 mainittua koneellisesti tehtävää maa- ja kallioperänäytteenottoa ei kuitenkaan saa suorittaa vesistön päältä. Mikäli malminetsintätutkimukset edellyttävät kairausta vesistön päältä, tulee sitä varten hakea luvan muuttamista kaivoslain (621/2011) 69 §:n mukaisesti.

Malminetsintäluvan haltijan tulee esittää Tukesille hyvissä ajoin ennen tutkimustöiden aloittamista yksityiskohtainen tutkimussuunnitelma, josta ilmenevät suunnitellut toimenpiteet sekä niiden tarkat sijaintitiedot. Luvanhaltijan on lisäksi tarvittaessa päivitettävä kaivannaisjätteen jätehuoltosuunnitelma, erityisesti tilanteissa, joissa tutkimusluonteinen kallioperäkairaus muuttuu luonteeltaan ja määrältään kohteellisesti tiheämmäksi inventointikairaukseksi.

Tutkimussuunnitelma on toimitettava tiedoksi myös toimivaltaiselle Lupa- ja valvontaviranomaiselle sekä Lapin maakuntamuseolle. Lähtökohtaisesti luvanhaltijalla ei kaivoslain mukaan ole yleistä velvollisuutta suorittaa kasvillisuus- tai luontokartoituksia, kun varovaisuusperiaate otetaan huomioon, eikä tällaisia kartoituksia edellytetä muiltakaan samankaltaisia vaikutuksia aiheuttavilta maankäyttömuodoilta suojelualueiden ulkopuolella.

Siirtyminen lupa-alueelle, ja lupa-alueella liikkuminen on sulanmaan aikana pyrittävä suunnittelemaan niin, että luontaisia aukkoja ja olemassa olevia uria käytetään mahdollisimman paljon hyväksi. Kosteikkoalueilla liikkumista tulee ensisijaisesti välttää sulanmaan aikana. Toiminnanharjoittajan on oltava selvillä toimintansa ympäristövaikutuksista, ympäristöriskeistä ja niiden hallinnasta sekä haitallisten vaikutusten vähentämismahdollisuuksista. Koneellinen tutkimus ja näytteenotto alueilla, joilla on olemassa vaarana, että tutkimukset tai liikkuminen aiheuttaa maaperään vahinkoja (suot), tulee suorittaa aina ajankohtana, jolloin maaperä on jäänyt. Tutkimusmontut ja kuopat tulee merkitä huomiokapein sekä luiskata loiva reunaisiksi päistään niiden ollessa auki ja sisältävän putoamisvaaran. Tutkimusten päätyttyä tutkimusmontut, -kuopat ja -ojat on täytettävä ja maisemoitava.

Perustelut: Tutkimussuunnitelman esittämisvelvollisuudella varmistetaan, että suunniteltuihin toimenpiteisiin voidaan tarvittaessa puuttua valvonnallisin keinoin. Velvollisuus mahdollistaa lisäksi sen, että Tukes voi kaivoslain valvontatehtävänsä toteuttamiseksi arvioida suunniteltujen toimenpiteiden vaikutuksia ja antaa tarvittaessa tarkempia lisämääräyksiä niiden suorittamisesta. Malminetsintäluvan haltijan on rajoitettava malminetsintä ja muu malminetsintäalueen käyttö tutkimustyön kannalta välttämättömiin toimenpiteisiin. Toimenpiteet on suunniteltava siten, että niistä ei aiheudu kohtuudella vältettävissä olevaa yleisen tai yksityisen edun loukkausta. Malminetsintäluvan nojalla tapahtuvasta malminetsinnästä ja muusta malminetsintäalueen käytöstä ei saa aiheutua kaivoslain vastaisia vahingollisia vaikutuksia (621/2011) 11 §, 12 § ja 69 §)

## 9.2 Lupa-aluekohtaiset määräykset

### Pintavedet

Luvansaajan tulee huolehtia tutkimustoiminnassaan siitä, ettei eri tutkimusvaiheissa päädy kiintoainesta pintavesiin. Lupa-alueelta tunnetaan metsälain 10 §:ssä tarkoitettuja erityisen tärkeitä elinympäristöjä, jotka on otettava huomioon tutkimustoimintaa suunniteltaessa ja toteutettaessa. Lupa-alueella mahdollisesti esiintyy luonnontilaisia tai luonnontilaisten kaltaisia lähteitä, joiden luonnontilan vaarantaminen on kielletty. Näiden kohteiden läheisyydessä tulee noudattaa riittävää suojaetäisyyttä. Myöskään purouomien luonnontilaa ei saa vaarantaa.

### Huomion arvoiset kasvilajit

Alueella esiintyy ahokissankäpälän esiintymiä. Vaikka lajin silmälläpito perustuu vapaaehtoisuuteen eikä laji täytä varsinaisen uhanalaisuuden kriteerejä, niiden esiintymien oleellista vahingoittamista ei saa tutkimustoiminnassa aiheuttaa.

### Argeologiset kohteet, kiinteät muinaisjäännökset, kulttuuriperintö kohteet

Lupa-alueella saattaa kaukokartoitus Lidar-aineiston pohjalta tarkasteltuna olla arkeologisia kulttuuriperintökohteita. Vaikka muinaismuistolaki (295/1963) ei suoraan suojele kyseisiä kohteita, niillä on kuitenkin kulttuurihistoriallista arvoa. Kyseinen kohde tulee ottaa huomioon

tutkimustoiminnan suunnittelussa.

### **Poronhoito**

Alue kuuluu Alakylän paliskunnan alueeseen. Malminetsintätutkimukset on sovittava alueella toimivan paliskunnan kanssa siten, ettei niistä aiheudu kohtuutonta haittaa poronhoidolle. Malminetsintäluvan haltijan on ilmoitettava alueen paliskunnalle tutkimustöistä ja niiden aikataulusta, sekä muusta alueiden käytöstä hyvissä ajoin ennen tutkimustöiden aloittamista. Malminetsintäluvan haltijan on otettava huomioon alueella mahdollisesti olevat poronhoidolle tärkeät rakenteet kuten esimerkiksi erotusaita ja käytettävä valmiita veräjiä kulkemiseen. Edellä mainituilla toimenpiteillä vähennetään malminetsinnästä poronhoitoelinkeinolle mahdollisesti aiheutuvia haittoja poronhoitoalueella.

Perustelut: Kaivoslain (621/2011) 11 §, 12 §, 15 §, 69 § sekä valtioneuvoston asetus (1123/2025) 2 § ja 3 §.

## 10. Määräys malminetsintäkorvauksen suuruudesta ja maksuajankodasta

Alueella on ollut voimassa kaivoslain (621/2011) mukainen malminetsintälupa ML2018:0054 neljä (4) vuotta. Tämä päätös jatkaa malminetsintäluvan voimassaoloa kolme (3) vuotta (lupavuodet viisi (5), kuusi (6) ja seitsemän (7)). Malminetsintäluvan haltijan on maksettava malminetsintäalueeseen kuuluvien kiinteistöjen omistajille vuotuista korvausta **30 euroa hehtaarilta** luvan voimassaoloajan. Malminetsintäalueesta lasketaan kokonaispinta-ala, ja jokaisen kiinteistön tai muiden rekisteriyksiköiden osalta pinta-ala vähintään 0,1 hehtaarin tarkkuudella.

Malminetsintäkorvaus on ensimmäiseltä vuodelta maksettava viimeistään 30 päivänä siitä, kun malminetsintälupa on tullut lainvoimaiseksi. Seuraavina vuosina korvaus on maksettava vastaavana ajankohtana.

Luvan haltijan on ilmoitettava malminetsintäkorvauksen kokonaissuorituksesta kirjallisesti kaivosviranomaiselle, kun velvollisuus on täytetty.

Mikäli hakija pienentää tai muuttaa tässä päätöksessä määrättyä malminetsintäaluetta muutoshakemuksella, määräytyy uusi malminetsintäkorvaus maanomistajalle seuraavasta tämän lupapäätöksen maksupäivästä alkaen muutospäätöksessä määrättävän pinta-alan mukaan.

Perustelut: Määräys perustuu kaivoslain (621/2011) 99 §:ään, jossa säädetään malminetsintäkorvauksen suuruudesta ja maksutavasta, 51 § 67 § ja 69:ään, joissa säädetään malminetsintäluvan raukeamisesta ja muuttamisesta sekä 152.1 §:ään jossa säädetään kaivosviranomaisen on oikeudesta saada kaivoslain säännösten noudattamisen valvontaa varten tarpeelliset tiedot niiltä, joita tämän lain velvoitteet koskevat.

## 11. Määräys vahinkojen ja haittojen korvaamisesta malminetsintäalueella

Malminetsintäluvan haltijan on korvattava malminetsintäalueella tapahtuvasta kaivoslakiin (621/2011) perustuvasta toiminnasta aiheutuneet vahingot ja haitat, jollei jonkin toimenpiteen osalta korvauksesta toisin säädetä.

Perustelut: Määräys perustuu kaivoslain (621/2011) 103 §:ään, jossa säädetään vahinkojen ja haittojen korvaamisesta malminetsintäalueella.

## **Hakemuksen käsittely**

Jatkoaikahakemus: B2Fingold Oy	14.5.2025
Täytäntöönpanohakemus: B2Fingold Oy	14.5.2025
Kuulutus hakemuksesta: Tukes	5.11.2025
Kuulutus täytäntöönpanohakemuksesta:Tukes	5.11.2025
Lausuntopyyntö: Tukes	5.11.2025
Selityspyyntö: Tukes	30.4.2026
Selitys: B2Fingold Oy	29.5.2026
Jatkoaikapäätös: Tukes	17.6.2026

### Lupahakemuksesta tiedottaminen

Tukes on tiedottanut hakemuksesta sekä täytäntöönpanohakemuksesta 5.11.2025 kuuluttamalla siitä 30 päivän ajan Kittilän kunnan ilmoituskanavilla. Hakemus on ollut nähtävillä myös Tukesin internet-sivuilla. Hakemus on ollut nähtävillä 12.12.2025 saakka.

Asianosaisia maanomistajia on tiedotettu hakemuksesta kirjeitse.

Lausunnot ja mielipiteet on pyydetty toimitettavaksi viimeistään 12.12.2025. Tämän päivämääränkin jälkeen toimitetut lausunnot ja mielipiteet on otettu ratkaisussa huomioon.

### Lausuntopyyntö ja lausunnot hakemuksesta

Hakemuksesta ja täytäntöönpanohakemuksesta on lähetetty lausuntopyyntö ja saatu lausunnot seuraavasti:

- 1) Tukesin lausuntopyyntö on lähetetty **Kittilän kunnalle** 5.11.2025. Kittilän kunta on antanut lausunnon 3.12.2025 (liite 4).
- 2) Tukesin lausuntopyyntö on lähetetty **Lapin ELY-keskukselle** 5.11.2025. Lapin ELY-keskus on antanut lausunnon 10.12.2025 (liite 5).
- 3) Tukesin lausuntopyyntö on lähetetty **Lapin maakuntamuseolle** 5.11.2025. Lapin maakuntamuseo on antanut lausunnon 24.11.2025 (liite 6).
- 4) Tukesin lausuntopyyntö on lähetetty **Alakylän paliskunnalle** 5.11.2025. Alakylän paliskunta ei antanut lausuntoa määräaikaan mennessä.

### Muut selvitykset lupaharkintaa varten

Kaivoslaki velvoittaa kaivosviranomaista pyytämään lausunnon lupahakemuksen käsittelyä varten mm. Lupa- ja valvontavirastolta. Mikäli pyydyissä lausunnoissa, saaduissa muistutuksissa tai mielipiteissä tuodaan esiin seikkoja, jotka voisivat muodostaa kaivoslain 46 §:ssä tarkoitetun luvan myöntämisen esteen, tulee kaivosviranomaisen ratkaista, voidaanko lupa kuitenkin kaivoslaissa säädetyistä esteistä huolimatta myöntää, jos este on mahdollista poistaa lupamääräyksillä tai pienentämällä alueen koko. Lupakohtaisien (9.2) määräysten tarkoituksena on varmistaa, että lausunnoissa, muistutuksissa tai mielipiteissä esiin nostetut seikat huomioidaan niin, ettei kaivoslain vastaista toimintaa tai vaikutusta synny.

Lupa- ja valvontavirasto (LVV) valvoo luonnonsuojelulain säännösten noudattamista sekä käyttää luonnonsuojelun yleisen edun puhevaltaa. Malminetsintälupahakemuksesta on pyydetty lausunto Lapin ELY-keskukselta erityisesti niiden luonnonsuojelu- ja ympäristönäkökohtien arvioimiseksi, joilla on merkitystä lupaharkinnassa.

Luonnonsuojelulain (9/2023) 117 §:ssä säädetään tietojärjestelmästä, joka koostuu Suomen luonnon monimuotoisuutta ja siihen vaikuttavista toimintoja koskevista tiedoista.

Ympäristöministeriö, elinkeino-, liikenne- ja ympäristökeskus, Metsähallitus, Suomen ympäristökeskus ja Luonnontieteellinen keskusmuseo toimivat kukin luonnonsuojelun tietojärjestelmän rekisterinpitäjinä niiden tietojen osalta, jotka ne järjestelmään tallentavat. Ympäristöministeriö vastaa tietojärjestelmän sisällöllisestä ja toiminnallisesta kehittämisestä yhteistyössä sen ylläpitäjien kanssa. Luonnonsuojelun tietojärjestelmä muodostuu tiedoista, jotka tallennetaan tai on tallennettu edellä mainittujen ylläpitäjien tietojärjestelmiin, rekistereihin ja asianhallintajärjestelmiin. Viranomaisportaali tarjoaa viranomaisille suoran pääsyn kaikkeen tarkkaan lajitietoon, mukaan lukien sellaiset tiedot, jotka avoimessa Laji.fi-palvelussa on luonnonsuojelullisista syistä karkeistettu tai piilotettu. Viranomaisportaalissa käsitellään sensitiivisiä tietoja, kuten uhanalaisten eläin- ja kasvilajien esiintymiä sekä arvokaiden luonnonalueiden suojeluun liittyviä tietoja, minkä vuoksi näitä tietoja ei voida kirjata päätökseen. Kaivosviranomaisen on lisäksi tarkistanut lupa-aluetta koskevat tiedot Laji.fi-viranomaisportaalista ja hyödyntänyt saatavilla olevaa tietoa lupaharkinnassa arvioidessaan malminetsintälupahakemuksessa esitettyjen toimenpiteiden vaikutuksia merkityksellisiin luonnonsuojelu- ja ympäristönäkökohtiin.

Tukes on ennen päätöksen antamista selvittänyt alueen luonnonolosuhteita muun muassa ilmakuvien, olemassa olevan tietoaineiston ja hakemukseen saatujen lausuntojen perusteella. Tutkimusalue on metsätalousmaata, jossa on harjoitettu tehokasta metsänhoitoa ja hakkuita. Selvitysten perusteella Tukes on katsonut, että suunnitelluista tutkimustoimenpiteistä, ottaen huomioon toiminnan laadun ja laajuuden, ei aiheudu haittaa ihmisten terveydelle, vaaraa yleiselle turvallisuudelle, olennaista haittaa muulle elinkeinotoiminnalle, merkittäviä muutoksia luonnonolosuhteissa, harvinaisten tai arvokaiden luonnonesiintymien olennaista vahingoittumista, merkittävää maisemallista haittaa eikä muutakaan merkittävää vahingollista ympäristövaikutusta. Luvanhakija on kuvannut toimenpiteidensä vaikutuksia hakemuksessa sekä siihen liitetyssä kaivannaisjätehuoltosuunnitelmassa.

Tämän malminetsintäluvan perusteella ei ole tarkoitus toteuttaa koelouhintaa eikä muita toimenpiteitä, jotka laajuudeltaan tai vaikutuksiltaan vastaisivat koelouhintaa. Toimintaa ei myöskään ole suunniteltu harjoitettavaksi asemakaava-alueella.

Alueella hetkellisesti suoritettavien tutkimustoimenpiteiden ei katsota aiheuttavan merkittävää häiriötä Suomen pesimälinnustolle, joka on pääosin luonnonsuojelulailta rauhoitettua. Suomessa seurataan lajien uhanalaisuutta, ja uhanalaisuustilanne on tarkasteltavissa Punaisen kirjan verkkopalvelussa (YM & SYKE, 2019), osoitteessa <https://punainenkirja.laji.fi>. Julkaisussa esitetään myös lajien uhanalaisuuteen johtaneet syyt sekä tulevaisuuden uhkatekijät. Tässä malminetsintäluvassa sallittuja menetelmiä ei mainita uhanalaisuuden aiheuttajina eikä tulevaisuuden uhkatekijöinä.

### **Natura tarveharkinta**

Lupa-alue sijoittuu lähimmillään n. 100 m päähän Tollovuoma-Silmäsvuoma-Mustaoja-Nunaravuoma -Natura-alueeseen (FI1300608)) Natura 2000-alueesta. Natura 2000 –verkon tavoitteena on saavuttaa luontodirektiivissä yksilöityjen luontotyyppien ja luonto- ja lintudirektiivissä yksilöityjen lajien suotuisa suojelutaso.

Luontodirektiiviin sisältyy epäsuorasti vaatimus varovaisuusperiaatteen soveltamisesta, jos vaikutuksista on epävarmuutta. Natura 2000 -alueiden suojelutavoitteet pitää asettaa etusijalle. Eräissä tilanteissa arviointivelvollisuus koskee myös olemassa olevan tai ehdotetun Natura 2000 -alueen ulkopuolella toteutettavia hankkeita ja suunnitelmia. Näin on silloin, jos sillä todennäköisesti on Natura 2000 -alueelle ulottuvia **merkittäviä haitallisia vaikutuksia**. Siten esimerkiksi melua aiheuttavan lentokentän rakentaminen Natura 2000 -alueen kylkeen tai lintuveden vesitalouden muuttaminen tiepenkereellä saattaisi edellyttää pykälässä tarkoitettua arviointia, vaikka itse Natura 2000 -alueeseen ei koskettaisikaan. Olennaista ratkaisutilanteessa onkin lähestyä asiaa siltä kannalta, onko suojeluratkaisun suhteellisuus (kohtuullisuus) otettu huomioon jo suojelusta päätettäessä. Jos suojelun alueen oikeusvaikutukset koskisivat laajoja yksityisomistuksessa olevia kiinteistöjä tai muita, joiden oikeuteen tai etuun asia saat-

taa vaikuttaa, on heitä ollut kuultava hallintolain mukaisesti ennen päätöksentekoa. Tätä päätöstä ratkaistaessa ei edellytetä mitään poikkeuslupaa luonnonsuojelulaista, sillä tutkimusalue sijoittuu kokonaisuudessaan suojelualueen ulkopuolelle, eikä suunnitelluista tutkimuksista voi perustellusti arvioida aiheutuvan alueelle ulottuvia merkittäviä haitallisia vaikutuksia.

Viranomaisena saa pääsääntöisesti myöntää luvan vain, jos hanke tai suunnitelma ei merkittävästi heikennä Natura 2000 -alueen tai valtioneuvoston Natura 2000 -verkostoon ehdottaman alueen luonnonarvoja. Hakijan tulee ensisijaisesti pyrkiä osoittamaan puolueettomasti ja näyttöön tukeutuen, että merkittäviä vaikutuksia Natura 2000 -alueeseen ei todennäköisesti aiheudu. Elinkeino-, liikenne- ja ympäristökeskuksen ja aluetta hallitsevan viranomaisen lausunnoille asiaan on luonnollisesti annettava huomattava paino, malminetsintäluvan ratkaiseminen on kuitenkin kaivosviranomaisen harkinnassa.

Hakija on toimittanut selityksen (Liite 7), jossa on näyttöön tukeutuen kuvattu tutkimustoimien meluvoimakkuutta. Kyseessä on siis hetkellinen, ei pitkäaikainen kairaustapahtuma, joka suhteutettuna lupa-alueen laajuuteen ja lupa-aikaan ei ole merkittävä häiriön lähde sijaitessaan suojelualueen ulkopuolella. Suunniteltuja tutkimuksia ei voida katsoa sellaisiksi, jotka vaikuttaisivat alueella esiintyvien lajien kantoihin vähentävästi. Kun lisäksi otetaan huomioon, että malminetsinnästä aiheutuvat vaikutukset kohdistuvat lähtökohtaisesti kulloisellekin malminetsintäalueelle, ei hakemuksen mukaisesta toiminnasta sen laatu ja laajuus huomioon ottaen ei aiheudu ennalta arvioiden merkittäviä yhteisvaikutuksia.

Tukesilla on käytössään useita kymmeniä erilaisia tutkimuksia ja selvityksiä malminetsinnän tosiasiallisista vaikutuksista erilaisiin luontoarvoihin. Vastaavanlaisia malminetsintätutkimuksia samanlaisella tutkimuskalustolla on tehty myös varsinaisilla Natura-alueella. Kaikkien näiden tutkimusten keskeinen johtopäätelmä on ollut, että olemassa olevaan luontotietoon, muuhun tieteelliseen tietoon, selvityksiin ja seurantatuloksiin perustuen, malminetsintätutkimustoiminnan ei voida olettaa aiheuttavan sen kaltaisia merkittäviä haitallisia vaikutuksia Natura alueen luontoarvoille

### **Kallioperäkairaus, vedet ja kairausapuvälineet**

Tukesilla on ollut lupaharkinnan tukena useita kymmeniä erilaisia ympäristöselvityksiä ja luontotutkimuksia. Pelkästään malminetsinnässä käytettävään kairausveteen liittyviä tutkimuksia on tehty yli 10 kappaletta vuosina 2011–2024. Kaikkia tutkimuksia yhdistää se, että niiden johtopäätöksissä on päädytty samankaltaisiin tuloksiin, eli siihen että kallioperäkairaus ei aiheuta merkittäviä vaikutuksia vesien laatuun. Malminetsinnän ympäristövaikutuksia on tämän lisäksi selvitetty useissa Natura vaikutustenarvioinneissa, jotka ovat käsittäneet laajan joukon maastossa tehtyjä kartoituksia ja kasvi- ja vesivaikutusseurantoja. Vuosien 2011–2024 aikana luontoselvityksiin on käytetty useita kymmeniä miljoonia euroja. Edellä mainittujen tutkimusten ja selvitysten lisäksi Tukes valvoo itse maastossa vuosittain yksittäisiä tutkimuskohteita riskiperusteisesti noin 25–30 kohdetta vuodessa. Kairakoneen käytössä ollaan siirtymässä hydrauliiikan sijasta mm. käyttämään sähkömoottoreita, eikä kairaustyössä tarvita muutoinkaan öljyä, vaan jäähdytys tehdään puhtaalla vedellä. Tällöin vaikutukset maankamaraan ja vesiin on minimaaliset. Kairakone tekee työnsä paikallaan, jolloin mahdolliset bioöljyvuodot on helppo havaita heti ja korjata tilanne.

### **Tutkimustoiminnasta syntyvät äänet**

Kallioperäkairauksesta syntyvä ääni jää tasoltaan sellaiseksi, ettei sillä ole merkittäviä haitallisia tai häiriötä aiheuttavia vaikutuksia lupa-alueen ulkopuolella. Äänen syntyminen liittyy tavanomaiseen tutkimusvälineistön ja siihen liittyvien toimintojen käyttöön, minkä vuoksi äänen voimakkuus, kesto ja luonne pysyvät rajattuina ja ennakoitavissa. Ääni on tasaista, toistuvaa ja suhteellisen tasaisena jatkuvaa. Kallioperäkairaus on luvanvoimassaoloaikaan verrattuna lyhytkestoinen, ja tutkimuskohteella aiheutuu ääntä vain rajatun määräjän.

Tukes käyttää kairakoneen melua arvioidessaan mittaustuloksiin perustuvaa tietoa. Tuoreimman mittaustutkimuksen mukaan, kairakoneen ääni on n. 100m päässä 40-45 desibelin mittaluokkaa. Vertaukseksi esimerkiksi puiden lehtien havina on n. 45 desibelin mittaluokkaa ja sateen ropina ikkunaa vasten on n. 50 desibeliä. 200 metrin päässä kairakoneen ääntä ei enää erota luonnon taustamelusta.

## **Muistutukset ja mielipiteet**

Hakemuksen johdosta ei esitetty muistutuksia.

Hakijalta pyydettiin selitys Lapin ELY-keskuksen lausuntoon liittyen 30.4.2026. Hakija toimitti selityksen 29.5.2026.

## **Tukesin kannanotto lausunnoissa ja muistutuksissa esitettyihin yksilöityihin vaatimuksiin**

Lausunnoissa, muistutuksissa ja mielipiteissä esitetyt asiat on otettu lupapäätöksessä huomioon lupamääräyksiin.

Pitkäaikaisesta seurannasta saatujen tutkimustulosten mukaan malminetsinnällä ei ole merkittäviä vaikutuksia pohja- tai pintavesiin. Malminetsinnän vaikutuksia mm. pohjaveteen on seurattu jo kymmeniä vuosia alueilla, joilla on poikkeuksellisia luontoarvoja, esim. raporteissa, jotka liittyvät Viiankiaapa- ja Mustiaapa- Kaattasjärvi -Natura-arviointeihin. Tutkimustulosten mukaan veden laadussa ei ole tapahtunut merkittäviä muutoksia aiempaan verrattuna. Kaivosviranomaisen ei näe tarpeelliseksi määrätä yksityisten talousvesikaivojen tarkkailua 500 metrin säteellä lupa-alueen koneellisen näytteenoton kohteista talousvesikaivojen veden laadun ja pinnan osalta.

Luonnonsuojelulain (9/2023) 35§ mukaisesti, jos hanke tai suunnitelma joko yksinään tai tarkasteltuna yhdessä muiden hankkeiden ja suunnitelmien kanssa todennäköisesti merkittävästi heikentää valtioneuvoston Natura 2000 -verkostoon ehdottaman tai verkostoon sisällytetyn alueen niitä luonnonarvoja, joiden suojelemiseksi alue on sisällytetty tai on tarkoitus sisällyttää Natura 2000 -verkostoon, hankkeen toteuttajan tai suunnitelman laatijan on asianmukaisella tavalla arvioitava nämä vaikutukset sen kannalta, miten ne vaikuttavat alueen suojelutavoitteisiin.

Kaivosviranomaisen on harkinnut Natura-arvioinnin tarpeellisuutta. Kaivosviranomaisen totea, että asiassa saadun selvityksen perusteella, hakemuksen kohteena oleva malminetsintätoiminta on luonteeltaan ajallisesti rajattua, paikallista ja vaikutuksiltaan vähäistä. Toiminta sijoittuu pääosin talouskäytössä olevalle alueelle ja etäisyys Natura-alueeseen sekä maaston ominaisuudet rajoittavat mahdollisten vaikutusten leviämistä. Ottaen huomioon toiminnan luonne, käytettävät työmenetelmät sekä esitetty selvitys vaikutuksista, kaivosviranomaisen yhtyy yhtiön näkemykseen siitä, ettei toiminnasta todennäköisesti aiheudu merkittävää heikentymistä Natura-alueen suojeluperusteena oleville luontoarvoille.

Nyt kyseessä on jatkoaikahakemus ja toimintaa on harjoitettu alueella jo aiemmilla lupakausilla ilman, että toiminnasta olisi havaittu aiheutuneen haitallisia vaikutuksia Natura-alueen suojeluperusteena oleviin luontoarvoihin. Nyt haetut tutkimusmenetelmät ja niiden laajuus vastaavat olennaisilta osin aikaisemmilla lupakausilla toteutettua toimintaa. Näin ollen Natura-arvioinnin laatimista ei tässä tapauksessa voida pitää tarpeellisena.

## Tiedoksi luvan haltijalle

### Kaivoslain (621/2011) suhde muuhun lainsäädäntöön

Sen lisäksi, mitä kaivoslaissa säädetään, sovelletaan kaivoslain mukaista lupa- tai muuta asiaa ratkaistaessa ja muutoin tämän lain mukaan toimittaessa muun muassa; luonnonsuojelulakia (9/2023), ympäristönsuojelulakia (527/2014), erämaalakia (62/1991), maankäyttö- ja rakennuslakia (132/1999), vesilakia (587/2011), poronhoitolakia (848/1990), säteilylakia (592/1991), ydinenergialakia (990/1987), muinaismuistolakia (295/1963), maastoliikennelakia (1710/1995), patoturvallisuuslakia (494/2009), hallintolakia (434/2003), laki sähköisestä asioinnista viranomaistoiminnassa (13/2003), saamelaiskäräjä lakia (974/1995), saamen kielilakia (1086/2003), kielilakia (423/2003), lakia ulkomaalaisten yritysostojen seurannasta (172/2012), lakia eräiden kiinteistönhankintojen luvanvaraisuudesta (470/2019), lakia valtion etuusto-oikeudesta eräillä alueilla (469/2019), lakia kiinteän omaisuuden ja erityisten oikeuksien lunastuksesta kansallisen turvallisuuden varmistamiseksi (468/2019). Malminetsintäluvan haltijan on aina noudatettava Suomen lainsäädäntöä ja asiaan liittyviä muita kansainvälisiä sopimuksia.

### Maastossa liikkuminen

Maastoliikennelain (1710/1995) 4.1 §:n ja 4.2 §:n 9-kohdan mukaan kaivoslaissa (621/2011) tarkoitetulla malminetsintäalueella ja 30 metrin etäisyydellä sen rajasta moottorikäyttöisellä ajoneuvolla liikkuminen ei edellytä maanomistajan tai haltijan lupaa, kun kyse on asianomaisessa malminetsintäluvassa tai kaivosluvassa tarkoitetun toiminnan kannalta välttämättömästä liikkumisesta. Mikäli malminetsintäalue rajautuu alueeseen, jolla liikkumista on rajoitettu (esim. luonnonsuojelualue), malminetsintäalueen rajan ulkopuolella tarvitaan alueen hallinnasta vastaavan viranomaisen suostumus.

Viitaten lupamääräykseen 9, malminetsintäluvan haltija veloitetaan rajoittamaan malminetsintä ja malminetsintäalueen käyttö tutkimustyön kannalta välttämättömiin toimenpiteisiin. Malminetsinnästä ei saa aiheutua merkittäviä muutoksia luonnonolosuhteissa, harvinaisten tai arvokkaiden luonnonesiintymien olennaista vahingoittumista, merkittävää maisemallista haittaa. Alueen koskemattomuuteen, joka liittyy alueen suojelutavoitteisiin, on säilytettävä. Aiheutetut vahingot on korvattava maanomistajalle.

### Luvan muuttaminen ja raukeaminen

Malminetsintäluvan haltijan on kaivoslain (621/2011) 69 §:n mukaan haettava malminetsintäluvan muuttamista, jos tutkimussuunnitelmaa muutetaan tai täydennetään siten, että lupamääräyksiä on tarpeen tarkistaa. Luvanhaltija voi lisäksi hakea malminetsintäluvan muuttamista lupamääräysten tarkistamiseksi, kun luvan mukaista toimintaa on tarpeen muuttaa.

Kaivosviranomaisen on (621/2011) 67 §:n mukaan päätettävä, että malminetsintälupa raukeaa, jos luvanhaltija tekee asiaa koskevan ilmoituksen. Luvanhaltija on velvollinen tekemään ilmoituksen, jos tarkoituksena ei enää ole harjoittaa lupaan perustuvaa toimintaa. Malminetsintälupa raukeaa ilmoituksen saavuttua kaivosviranomaiselle.

### Luvan voimassaolon jatkaminen

**Malminetsintäluvan voimassaolon jatkamisen edellytyksistä säädetään kaivoslain (621/2011, sekä 505/2023) 61 §, 61a § sekä 61 b §:ssä.**

Kaivoslain (621/2011) 61.1 §:n mukaan malminetsintäluvan voimassaoloa voidaan jatkaa enintään kolme vuotta kerrallaan siten, että lupa on voimassa yhteensä enintään viisitoista vuotta.

Kaivoslain (621/2011) 61.2 §:n mukaan malminetsintäluvan voimassaolon jatkamisen edellytyksenä on, että:

- 1) malminetsintä on ollut tehokasta ja järjestelmällistä;
- 2) esiintymän hyödyntämismahdollisuuksien selvittäminen edellyttää jatkotutkimuksia;
- 3) luvanhaltija on noudattanut tässä laissa säädettyjä velvollisuuksia samoin kuin lupamääräyksiä;
- 4) voimassaolon jatkamisesta ei aiheudu kohtuutonta haittaa yleiselle tai yksityiselle edulle.

Kaivoslain (621/2011) 66 §:n mukaan malminetsintäluvan voimassaolon jatkamista varten lupaviranomaiselle on ennen luvan voimassaolon päättymistä toimitettava lupahakemus sekä lupaharkinnan kannalta tarpeelliset ja luotettavat selvitykset edellä mainituista voimassaolon jatkamisen edellytyksistä.

Kaivostoiminnasta annetun valtioneuvoston asetuksen (1123/2025) 38 §:n mukaan hakemuksesta tulee käydä ilmi hakijan haluamat muutokset lupa-alueeseen tai muut merkittävät muutokset sekä asianosaisissa tapahtuneet muutokset. Asetuksen 38 §:n mukaisesti hakemukseen tulee liittää lupaharkinnan kannalta tarpeellinen ja luotettava selvitys:

- 1) hakemuksen kohteena olevan luvan nojalla tehdyistä toimenpiteistä ja niiden tuloksista;
- 2) alueelle kohdistuneiden tutkimuskustannusten määrästä;
- 3) esiintymän hyödyntämismahdollisuuksista ja jatkotutkimusten tarpeellisuudesta;
- 4) perustelut aluerajaukselle.

Lisäksi hakemukseen sovelletaan vastaavasti, mitä lupahakemuksesta säädetään kaivoslain (621/2011) 34 §:ssä.

## Lupapäätöksestä tiedottaminen

Lupapäätös on toimitettu päätöksenantopäivänä:

- B2Fingold:lle (hakija)

Jäljennös päätöksestä on toimitettu antopäivänä

- Kittilän kunnalle,
- Lupa- ja valvontavirastolle,
- Lapin maakuntamuseolle tiedoksi,
- Alakylän paliskunnalle,
- niille, jotka ovat jäljennöstä erikseen pyytäneet

Päätöksen antamisesta on ilmoitettu

- maanomistajille (kirjeitse)
- asianosaisille, joita asia erityisesti koskee
- niille, jotka ilmoitusta ovat erikseen pyytäneet

Tukes toimittaa Maanmittauslaitokselle malminetsintäluvasta tiedot merkittäväksi kiinteistötietojärjestelmään.

Perustelut: Päätöksestä tiedottaminen ja siinä noudatettu menettely perustuvat kaivoslain (621/2011) lupapäätöksestä tiedottamista koskevaan 58 §:ään.

## Päätösmaksu

Tästä päätöksestä perittävä maksu on **4295 €**. Valtion talous- ja henkilöstöhallinnan palvelukeskus lähettää laskun hakijalle.

Maksu perustuu hakemuksen vireille tullessa voimassa olleeseen asetukseen Turvallisuus- ja kemikaaliviraston maksullisista suoritteista (797/2024).

## Muutoksenhaku

Tähän päätökseen saa kaivoslain (621/2011) 162 §:n nojalla hakea muutosta valittamalla **Pohjois-Suomen hallinto-oikeuteen**.

Valitus on tehtävä kirjallisesti 30 päivän kuluessa päätöksen tiedoksisaannista (808/2019, 13 §). Päätöksen tiedoksisaannin katsotaan tapahtuneen seitsemäntenä päivänä päätöksen julkaisemisesta. Liitteenä olevasta valitusosoituksesta ilmenee, miten muutosta haettaessa on meneteltävä.

Päätöksestä perittävästä maksusta valitetaan samassa järjestyksessä kuin pääasiasta.

## Lisätietoja

kaivosasiat@tukes.fi tai ylitarkastaja Matti Ohtamaa puh. 029 505 2289

Asian on esitellyt ylitarkastaja Matti Ohtamaa ja ratkaissut johtava asiantuntija Ilkka Keskitalo. Tämä asiakirja on allekirjoitettu sähköisesti. Allekirjoittajan henkilöllisyyden ja allekirjoituksen ajankohdan voi varmistaa allekirjoitusta klikkaamalla ja asiakirjan aitous voidaan todentaa sähköisesti. Jos asiakirjaa muutetaan jälkikäteen, allekirjoitus ei ole enää kelvollinen. Sähköinen asiakirja on alkuperäiskappale, eikä allekirjoituksen oikeellisuutta voi varmistaa paperitulosteesta. Alkuperäisen sähköisen asiakirjan voi tarvittaessa pyytää Tukesin kirjaamosta.

## LIITTEET

Liite 1	ML2018:0054 lupakartta
Liite 2	Tilakohtaiset pinta-alat malminetsintälupa-alueella
Liite 3	Asianosaiset maanomistajat
Liite 4	Kittilän kunnan lausunto
Liite 5	Lapin ELY-keskuksen lausunto
Liite 6	Lapin maakuntamuseon lausunto
Liite 7	Yhtiön selitys

## VALITUSOSOITUS

### Valitusviranomainen

Päätökseen saa hakea muutosta valittamalla sille hallinto-oikeudelle, jonka tuomiopiirissä pääosa tässä päätöksessä tarkoitettusta alueesta sijaitsee. Toimivaltainen hallinto-oikeus on mainittu valitusosoituksen lopussa. Valituskirjelmä osoitetaan valitusviranomaiselle ja se on toimitettava valitusajassa hallinto-oikeuden kirjaamoon.

### Valitusaika

Valitus on tehtävä kirjallisesti 30 päivän kuluessa päätöksen tiedoksisaannista. Päätöksen tiedoksisaannin katsotaan tapahtuneen seitsemäntenä päivänä päätöksen julkaisemisesta.

### Valitusoikeus

Malminetsintälupaa, kaivoslupaa ja kullanhuuhtontalupaa koskevaan päätökseen, mainitun luvan voimassaolon jatkamista, raukeamista, muuttamista ja peruuttamista koskevaan päätökseen sekä kaivostoiminnan lopettamispäätökseen saa hakea muutosta:

- 1) asianosainen;
- 2) rekisteröity yhdistys tai säätiö, jonka tarkoituksena on ympäristön-, terveyden- tai luonnonsuojelun taikka asuinympäristön viihtyisyyden edistäminen ja jonka sääntöjen mukaisella toiminta-alueella kysymyksessä olevat ympäristövaikutukset ilmenevät;
- 3) toiminnan sijaintikunta tai muu kunta, jonka alueella toiminnan haitalliset vaikutukset ilmenevät;
- 4) Lupa- ja valvontavirasto ja muu asiassa toimialallaan yleistä etua valvova viranomainen;
- 5) saamelaiskäräjät sillä perusteella, että luvassa tarkoitettu toiminta heikentää saamelaisten oikeutta alkuperäiskansana ylläpitää ja kehittää omaa kieltään ja kulttuuriaan;
- 6) kolttien kyläkokous sillä perusteella, että luvassa tarkoitettu toiminta heikentää kolttien elinolosuhteita ja mahdollisuuksia harjoittaa elinkeinoja.

Kaivosviranomaisella on lisäksi oikeus valittaa sellaisesta päätöksestä, jolla hallinto-oikeus on muuttanut sen tekemää päätöstä tai kumonnut päätöksen.

### Valituksen sisältö

Valituskirjelmässä on ilmoitettava

- päätös, johon haetaan muutostamiltä kohdin päätökseen haetaan muutosta ja mitä muutoksia siihen vaaditaan tehtäväksi
- perusteet, joilla muutosta vaaditaanmihin valitusoikeus perustuu, jos valituksen kohteena oleva päätös ei kohdistu valittajaan
- valittajan nimi ja kotikunta
- valittajan henkilötunnus tai yritys- ja yhteisötunnus
- myös sähköinen tai muu mahdollinen osoite, johon oikeudenkäyntiin liittyvät asiakirjat voidaan toimittaa (prosessiosoite)

Jos valittajan puhevaltaa käyttää hänen laillinen edustajansa tai asiamiehensä tai jos valituksen laatijana on joku muu henkilö, valituskirjelmässä on ilmoitettava myös tämän nimi ja kotikunta.

Valittajan, laillisen edustajan tai asiamiehen on allekirjoitettava valituskirjelmä, ellei valituskirjelmää toimiteta sähköisesti (telekopiona tai sähköpostilla).

Valituksen tai muun asiakirjan toimittaminen hallinto- ja erityistuomioistuinten sähköiseen asiointipalveluun katsotaan ilmoitukseksi sähköisen asiointipalvelun käyttämisestä prosessiosoitteena. Sähköistä asiointipalvelua käytettäessä erillistä prosessiosoitteen ilmoittamista ei tarvita.

### Valituksen liitteet

Valituskirjelmään on liitettävä

- päätös, johon haetaan muutosta valittamalla, alkuperäisenä tai jäljennöksenä
- asiakirjat, joihin valittaja vetoaa vaatimuksensa tueksi, jollei niitä ole jo aikaisemmin toimitettu viranomaiselle
- asiamiehen valtakirja

### Valituskirjelmän toimittaminen perille

Valitus tehdään ensisijaisesti hallinto- ja erityistuomioistuinten asiointipalvelussa osoitteessa: <https://asiointi.oikeus.fi/hallintotuomioistuimet>

Valituskirjelmän voi viedä valittaja itse tai hänen valtuuttamansa asiamies. Valituskirjelmä liitteineen voidaan myös lähettää postitse, telekopiona tai sähköpostilla. Postiin valituskirjelmä on jätettävä niin ajoissa, että se ehtii perille valitusajan viimeisenä päivänä. Hallinto-oikeudessa kirjaamon aukioloaika on klo 8.00–16.15. Sähköisesti (telekopiona tai sähköpostilla) toimitetun valituskirjelmän on oltava toimitettu niin, että se on käytettävissä vastaanottolaitteessa tai tietojärjestelmässä määräajan viimeisenä päivänä.

Valittajalta peritään hallinto-oikeudessa **oikeudenkäyntimaksu 310 euroa**. Tuomioistuinten ja eräiden oikeushallintoviranomaisten suoritteista perittävistä maksuista annetussa laissa (701/1993) on erikseen säädetty eräistä tapauksista, joissa maksua ei peritä.

Toimivaltaisen hallinto-oikeuden yhteystiedot muutoksenhakua varten:

#### **Pohjois-Suomen hallinto-oikeus**

käyntiosoite: Torikatu 34–90, 90100 Oulu

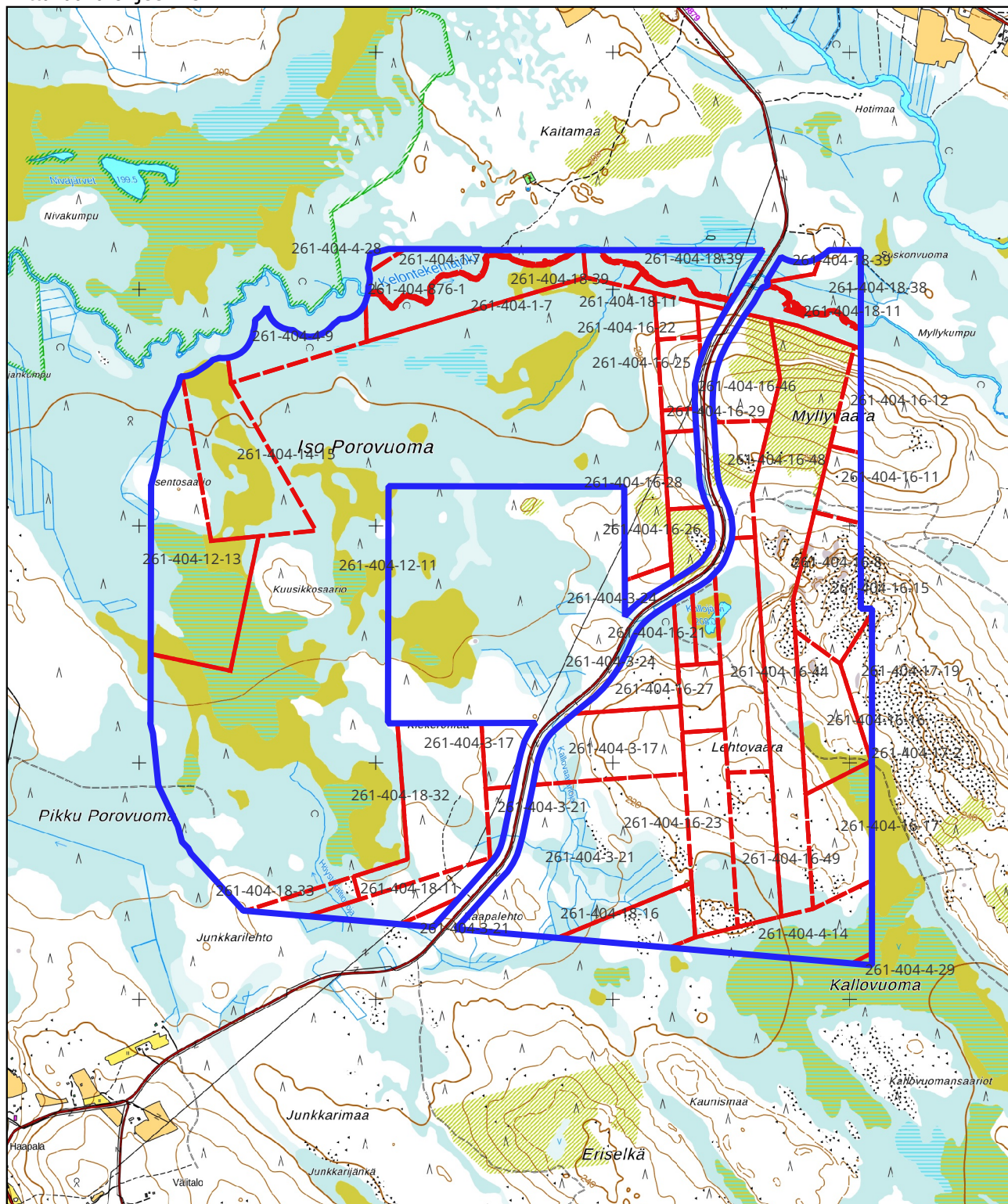
postiosoite: PL 189, 90101 Oulu

puhelin: 029 56 42800

faksi: 029 56 42841

sähköposti: [pohjois-suomi.hao@oikeus.fi](mailto:pohjois-suomi.hao@oikeus.fi)

Kartta malminetsintäalusta  
Mittakaava ohjeellinen



Malminetsintäalue



Kiinteistörajat

Mittakaava 1:25 000  
B2Fingold Oy  
Kiekerömaa 2  
ML2018:0054

Kiinteistötunnus	Pinta-ala (ha)
261-404-16-25	4,82
261-404-18-11	13,80
261-404-16-26	4,41
261-404-16-21	3,43
261-404-3-21	48,20
261-404-16-20	2,35
261-404-3-17	21,11
261-404-18-39	11,60
261-404-16-46	11,47
261-404-12-13	31,60
261-404-4-29	0,22
261-404-18-33	3,55
261-404-16-27	5,10
261-404-16-11	4,84
261-404-3-24	12,36
261-404-16-28	4,73
261-404-4-28	0,67
261-404-18-32	24,27
261-404-18-38	7,13
261-404-876-1	2,21
261-404-16-49	11,79
261-404-16-44	17,34
261-404-17-19	4,27
261-404-4-9	8,29
261-404-14-15	22,70
261-404-1-7	21,57
261-404-16-23	15,45
261-404-12-11	260,54
261-404-18-16	7,97
261-404-16-16	12,92
261-404-16-8	47,83
261-404-16-22	3,04
261-404-16-29	1,30
261-404-16-48	7,63
261-404-16-15	14,39
261-404-4-14	13,96
261-404-16-17	13,29
261-404-16-12	3,49

Pinta-ala yhteensä: **705,62 ha**



**Lausunto B2Fingold Oy:n malminetsintäluvan jatkoaikahakemuksesta, Kiekerömaa 2, ML2018:0054**

Khall 18.11.2025 § 444  
589/10.01.01/2025

Valmistelija

Maanmittausteknikko Veli-Matti Virtanen, puh. 040 581 1889

B2Fingold Oy on jättänyt Tukesille Kittilän kunnan alueelle, Alakylän paliskunnan poronhoitoalueelle kohdistuvan jatkoaikahakemuksen koskien Kiekerömaa 2 - nimistä malminetsintälupa-aluetta. Lausunto tulee antaa Tukesille 12.12.2025 mennessä.

Malminetsintäalueen pinta-ala on kokonaisuudessaan 705,62 ha.

Hakemuksen mukaan malminetsintälupa-alueella ei ole luonnonsuojelualueita. Noin 100 metriä lupa-alueen luoteispuolella sijaitsee Natura 2000-alue Tollovuoma-Silmäsvuoma-Nunarvuoma ja valtion maalla oleva luonnonsuojelualue Silmäsvuoma. Lupa-alueella tai sen läheisyydessä ei sijaitse pohjavesialueita.

Hakemuksen mukaan alueelta on mahdollista löytää kultaa, hopeaa, kuparia, nikkeliä, platinaa, palladiumia, sinkkiä ja lyijyä sisältäviä kaivosmineraaleja. Arvio perustuu alueen aikaisempien luvanhaltijoiden kairaustuloksiin sekä B2Fingoldin tekemiin tutkimuksiin.

Hakemusalueelle suunnitellaan lähinnä tarkentavaa timanttikairausta ja geofysiikan mittauksia. Lisäksi alueella tutkimusmenetelmiin voivat kuulua: geologinen kartoitus ja näytteenotto vasaralla, moreeninäytteenotto, tutkimusojien kaivaminen, pohjamoreeninäytteenotto tela-alustaisella koneella ja erilaiset tela-alustaiset kallioperäkairausmenetelmät.

Hakemuksen mukaan yhtiön tarkoituksena on suorittaa alueella timanttikairausta eli syväkairausta. Kairauksen yhteydessä maanpinnalle kerääntyy kaivannaisjätteeksi luokiteltavaa kairaussoijaa. Kairaussoija ei yleensä sisällä ihmiselle tai ympäristölle haitallisia aineita. Kaivannaisjätehuoltosuunnitelma esitetty hakemuksen Liitteessä 1.

Hakemuksen Liitteessä 2 on esitetty malminetsintätoiminnan vaikutukset ympäristön- ja luonnonsuojeluun, vesistöihin, pohjaveteen, ihmiseen ja maa- kallioperään. Noin 100 metriä lupa-alueen luoteispuolella sijaitsee Natura 2000-alue Tollovuoma-Silmäsvuoma-Nunarvuoma ja valtion maalla oleva luonnonsuojelualue Silmäsvuoma. Hakija katsoo, että tällä etäisyydellä esitetyn kaltainen toiminta ei heikennä luonnonsuojelukohteiden luontoarvoja.

Malminetsintäalueen läheisyydessä sijaitsee yksi lomarakennus. Hakijan näkemyksen mukaan toiminnan vaikutukset lähialueen asukkaisiin ja muihin käyttäjiin on vähäistä ja/tai hetkellistä. Tutkimukset pyritään suorittamaan asianosaisia kuullen ja yhteistyössä neuvotellen.

Hakemuksen mukaan alueelle harjoitetaan poronhoitoa Alakylän paliskunnan toimesta. Tutkimustoiminta suunnitellaan poronhoidon tarpeita kuunnellen, niin että siitä on mahdollisimman vähän haittaa poronhoidolle. Hakija välttää vahingoittamasta poronhoitoon liittyviä rakenteita maastossa ja tiedottaa paliskuntaa välittömästi havaitsemistaan vaurioista ja turvallisuusriskeistä.

Hakija tiedottaa tutkimuksistaan hyvissä ajoin ennen suunniteltujen töiden aloittamista. Tutkimuksista tiedotetaan maanomistajia, paliskuntaa, kaivosviranomaista, Lapin maakuntamuseota, Metsähallitusta ja ELY-keskusta.

Hakija huolehtii alueen kunnostamisesta, siistimisestä ja sen saattamisesta mahdollisimman luonnonmukaiseen tilaan heti maastotutkimusten jälkeen. Kairauspaikat osoitetaan puupaaluilla. Mahdolliset maahan jätetyt maaputket katkaistaan lähellä maanpintaa ja kairareiät tulpataan tarpeen mukaan. Tutkimusojat täytetään tutkimusten päätyttyä.

Hakija hakee malminetsintäluvan jatkoaikahakemukselle Kaivoslain 169 §:n mukaista täytäntöönpanomääräystä mahdollisesta muutoksenhausta huolimatta.

Perusteluina hakemukselleen hakija on esittänyt mm. seuraavaa:

- Vireillä olevassa jatkoaikahakemuksessa mainitut tutkimukset/tutkimusmenetelmät eivät eroa laajuudeltaan tai ympäristövaikutuksiltaan jo aikaisemmin myönnetystä luvasta.
- Toiminta on ollut järjestelmällistä ja tehokasta. Edellisen lupakauden aikana malminetsintään on jo käytetty 100 304 euroa.
- Malminetsintälupa-alueella suoritettut tutkimukset ovat vahvistaneet alueen malmipotentialin. Jatkotutkimukset ovat tarpeen esiintymän laajuuden ja hyödyntämismahdollisuuksien selvittämiseksi.
- Malminetsintälupa voi kaivosalin mukaan olla voimassa yhteensä 15 vuotta ja kyseinen lupa on ollut voimassa vasta 4 vuotta. Yhtiön aikomuksena on jatkaa alueen malmipotentialin selvittämistä vastuullisesti ja kaivoslain edellyttämällä tavalla. Rahoitus ja asiantuntemus esitettyyn toimintaan löytyy, kaivoslain § 61 täyttyy eikä jatkoajan myöntämiselle hakijan näkemyksen mukaan ole estettä.

Kartta malminetsintälupa-alueesta esityslistan ja pöytäkirjan liitteenä, asiakirjat esityslistan oheismateriaalina.

Esittelijä	Kunnanjohtaja Kurula Timo
Päätösehdotus	<p>Kunnanhallitus päättää lausuntonaan B2Fingold Oy:n jatkoaikahakemuksesta koskien Kiekerömaa 2 -nimistä malminetsintälupaa ja hakemuksesta luvan täytäntöönpanemiseksi muutoksenhausta huolimatta ilmoittaa seuraavaa:</p> <p>Lupahakemus ei kohdistu Kittilän kunnan asema- eikä yleiskaava-alueille. Siten kaavoituksen kannalta hakemuksen johdosta ei ole huomautettavaa.</p> <p>Luvassa tulee edellyttää sopimaan työskentelyajankohdista ja – tavoista paliskunnan kanssa ennen malminetsintätöiden aloittamista, jotta poronhoitotyölle sekä muulle paikalliselle toiminnalle mahdollisesti aiheutuva haitta tulisi vältettyä taikka selvitettyä aina etukäteen. Malminetsintäalue tulee ennallistaa toimijan toimesta.</p> <p>Malminetsinnästä ei saa olla haittaa paikalliselle asutukselle, pohjavesialueille eikä alueen poronhoidolle.</p> <p>Kittilän kunta edellyttää, että kittiläläisten kuntalaisten tulee voida asioida malminetsintäyhtiön kanssa suomen kielellä.</p> <p>Muilta osin Kittilän kunnalla ei ole hakemuksesta huomautettavaa.</p>
Päätös	Esitys hyväksyttiin.
Liitteet	Liite 1 Kartta malminetsintälupa-alueesta ML2018-0054 Kiekerömaa 2

Pöytäkirjan nähtäväksi asettaminen pvm

Pöytäkirja on 2011.2025 viety nähtäväksi yleiseen tietoverkkoon, osoitteeseen <https://www.kittila.fi>.

Tiedoksianto

Lähetetty tiedoksi sähköpostilla 3.12.2025.

**Muutoksenhakuohje koskee pykälää: § 444**

**Muutoksenhakukielto**

Kittilän kunta

OTE PÖYTÄKIRJASTA

Kunnanhallitus

§ 444

18.11.2025

Tästä päätöksestä ei saa tehdä oikaisuvaatimusta eikä kunnallisvalitusta, koska päätös koskee kuntalain 136 §:n mukaan valmistelua tai täytäntöönpanoa; työ- ja virkaehtosopimuksen tulkintaa tai soveltamista; tai työajo- ja valvontaoikeuden käyttämistä.



Turvallisuus- ja kemikaalivirasto (TUKES)  
[kaivosasiat@tukes.fi](mailto:kaivosasiat@tukes.fi)

Viite: Lausuntopyyntöne 5.11.2025

## **Malminetsintälupahakemus ML2018:0054 Kiekerömaa 2, B2Fingold Oy, Kittilä**

Turvallisuus- ja kemikaalivirasto (TUKES) on pyytänyt kaivoslain (621/2011) 37 §:n nojalla Lapin elinkeino-, liikenne- ja ympäristökeskuksen (ELY-keskuksen) lausuntoa B2Fingold Oy:n Kittilän kunnan alueelle kohdistuvasta malminetsintälupahakemuksesta ML2018:0054 Kiekerömaa 2 ja kuvatun toiminnan ympäristövaikutuksista. Tukes on pyytänyt myös tiedossa olevia paikka- ja sijaintitietoja luonnonsuojelulain (9/2023) 13 luvussa mainitusta luonnonsuojelun tietojärjestelmästä. Erityisesti Tukes on pyytänyt tietoa:

- sijoittuuko malminetsintähakemusalueelle LSL 73 §:ssä mainittuja tiedossa olevia pesäpuita. Tukes on myös pyytänyt ilmoittamaan, minkä linnun pesä on kyseessä, sen sijaintitiedot kartalla, sekä olemassa olevan tiedon koska pesä on ollut viimeksi käytössä.
- mikäli lupahakemusalueella on tiedossa olevia erityisesti suojeltavia uhanalaisia tai rauhoitettuja eläin- tai kasvilajeja, Tukes on pyytänyt toimittamaan niiden laji- ja sijaintitiedot kartalla.
- lausuntoa myös siitä, sijoittuuko malminetsintälupahakemusalueelle ELY:n päätöksellä rajattuja varmistettuja, LSL 64 §:n mukaisesti suojeltuja luontotyyppikohteita tai 65 §:n mukaisia tiukasti suojeltuja luontotyyppejä.

Lisäksi Tukes on pyytänyt lausuntoa siitä, onko alueella LSL 76 §:ssä tarkoitettuja huomioon otettavia uhanalaisia eliölajeja tai kaivoslain 9 §:n kolmannen momentin mukaisia liikennealueita.

Lausuntoa on pyydetty 12.12.2025 mennessä.

Hakemusalueen pinta-ala on 705,62 ha ja se kohdistuu Kittilän kunnan alueelle ja Tepsan kylän pohjoispuolella. Hakija on arvioinut alueelta olevan mahdollista löytää kultaa, hopeaa, kuparia, nikkeliä, palladiumia, platinaa, sinkkiä ja lyijyä. Yhtiö hakee malminetsintäalueelle jatkoaikaa. Hakija hakee lisäksi luvan täytöntöönpanoa muutoksenhausta huolimatta.

Suunniteltuihin tutkimusmenetelmiin kuuluu timanttikairaus ja geofysiikan mittaukset sekä geologinen kartoitus ja näytteenotto kivivasaralla, moreeninäytteenottoa, tutkimusojien kaivamista, pohjareeninäytteenottoa tela-alustaisella koneella ja erilaiset tela-alustaiset kallioperäkairausmenetelmät, kuten RAB- ja TOB-kairaus. Erityisen herkillä alueilla käytetään suljettua vedenkiertoa. Kairaussoijan pitoisuudet voidaan selvittää pXRF-analysointilla, jotta kaivannaisjäte voidaan hävittää asianmukaisesti.

## Lapin ELY-keskus lausuu seuraavaa

ELY-keskus muistuttaa, että malminetsintätoiminta on järjestettävä siten, että siitä ei aiheudu kaivoslain lisäksi muussa lainsäädännössä kiellettyä seurausta. Lapin ELY-keskus valvoo toimialueellaan yleistä etua ympäristö- ja vesiasioissa (Laki ELY-keskuksista 3 §). Lapin ELY-keskus valvoo alueellaan luonnonsuojelulain säännösten noudattamista ja käyttää luonnonsuojelun yleisen edun puhevaltaa (luonnonsuojelulaki 9 §).

### *Natura 2000 -verkosto ja luonnonsuojelualueet*

Hakemusalue sijaitsee Tollovuoma-Silmäsvuoma-Mustaoja-Nunaravuoma Natura-alueen (FI1300608) lähellä. Etäisyys Natura-alueeseen on vähimmillään noin 100 m. Hakemusalueen etäisyys yhdessä maastonmuotojen kanssa riittää poissulkemaan merkittävästi heikentävät vaikutukset muihin suojeluperusteena oleville lajeille tai luontotyypeille kuin linnuille ja luontotyypeille aapasuot, letot ja puustoiset suot.

Natura-alueen suojelun perusteena olevien luonnonarvojen, aapasoiden, lettojen ja puustoisten soiden sekä lintujen, merkittävää heikentymistä yksin kyseisen tai yhteisvaikutuksessa muiden alueeseen vaikuttavien toimintojen kanssa ei voida malminetsintälupahakemuksessa annettujen tietojen perusteella sulkea pois. ELY-keskus huomauttaa, että luonnonsuojelulain mukaan on hakijan vastuulla osoittaa, ettei Natura-alueen suojeluperusteisiin kohdistu merkittävää heikentymistä.

Kairakoneen melun kantautumista Natura-alueelle on käsitelty useissa malminetsinnän Natura-arvioinneissa. Myös kairausta tekevä Oy Kati Ab on tehnyt oman meluselvityksensä (2022). ELY-keskus katsoo asiaa koskevaan tieteelliseen, Natura-arvioinneissa viitattuun tutkimukseen pohjautuen, että vaikutukset lintuihin vähenevät voimakkaasti, kun melu vaimenee 40 dB:n. Melun kantautuminen riippuu useista tekijöistä (mm. koneen melutaso, maastonmuodot ja peitteisyys, tuulen suunta ja nopeus), minkä vuoksi yksiselitteistä vaimentumisetaisyyttä 40 dB:n on mahdoton asettaa.

Hakijan tulee joko 1) täydentää lupahakemusta perustelemalla miksi Natura-arviointia ei tarvita (Natura-arvioinnin tarpeen selvittäminen, ns. Natura-tarveharkinta), etenkin Natura-alueen suojelun perusteina olevien lintudirektiivin lajien sekä luontotyyppien aapasoiden, lettojen ja puustoisten soiden osalta), 2) tehdä luonnonsuojelulain 35 §:n mukainen Natura-arviointi, 3) muuttaa hanketta (esimerkiksi toiminnan kohdentumisen tai ajoituksen suhteen) tavalla, joka poissulkee Natura-alueeseen kohdistuvat vaikutukset tai 4) rajata hakemusaluetta kauemmas Natura-alueesta ja poissulkea sillä tavalla Natura-alueeseen kohdistuvat vaikutukset. Natura-vaikutusten arvioinnissa on kiinnitettävä erityistä huomiota linnustoon sekä luontotyyppeihin aapasoihin, lettoihin ja puustoihin soihin kohdistuviin vaikutuksiin. Tollovuoma–Silmäsvuoma–Mustaoja–Nunaravuoman Natura-alue on lähes kokonaan ympäröity malminetsintäalueilla. Malminetsintätoiminta ja ympäröivän alueen hakkuut voivat vaarantaa Natura-alueen vesitalouden, heikentää sen arvokkaita suoluontotyyppejä ja häiritä linnustoa. Myös Natura-alueiden ulkopuolella toteutettavat kairaukset voivat aiheuttaa heikentäviä vaikutuksia Natura-alueisiin.

26.11.2025

Vaikutusten arviointia varten tarvitaan tietoja malminetsinnässä käytettävän syväkairauslaitteiston melusta sekä sen vaimentumisesta kyseisen alueen olosuhteet huomioon ottaen sekä toiminnan ajoittumisesta suhteessa Natura-alueen suojeluperusteena olevien lintujen pesimäaikaan 15.2.–31.7.

Ennen kuin jokin edellä mainitusta neljästä toimenpiteistä on tehty, ei voida varmistua merkittävien vaikutusten syntymättä jäämisestä. Luonnonsuojelulain 35 §:n ja säännöksen tulkintaa ohjaavan oikeuskäytännön mukaan, jos hanke tai suunnitelma joko yksinään tai tarkasteltuna yhdessä muiden hankkeiden ja suunnitelmien kanssa saattaa merkittävästi heikentää Natura-alueen luonnonarvoja, hankkeen toteuttajan tai suunnitelman laatijan on asianmukaisella tavalla arvioitava nämä vaikutukset sen kannalta, miten ne vaikuttavat alueen suojelutavoitteisiin.

Oikeuskäytännön mukaan lieventäviä toimenpiteitä (eli kielteisten vaikutusten estämiseksi tai vähentämiseksi toteutettavia toimenpiteitä) ei voida ottaa huomioon arvioitaessa Natura-arvioinnin tarvetta (esimerkiksi C-323/17, Komission tiedonanto 21.11.2018, s. 43). Mikäli mahdollisia vaikutuksia selvitetessä havaitaan, että lieventävät toimenpiteet ovat välttämättömiä merkittävän heikentymisen estämiseksi, tulee hakijan muuttaa hanketta tai tehdä luonnonsuojelulain 35 § mukainen Natura-arviointi.

Luonnonsuojelulain 35 §:n mukaan luvan myöntävän viranomaisen on valvottava, että Natura-arviointi tehdään. Viranomaisen on pyydettävä arvioinnista lausunto elinkeino-, liikenne- ja ympäristökeskukselta ja siltä, jonka hallinnassa luonnonsuojelualue on.

#### *Pohjavesialueet, lähteet ja vesistöt (kaivoslain 11 §:n kohdat 1, 3 ja 4)*

Hakemusalueella ei ole luokiteltuja pohjavesialueita. ELY-keskus muistuttaa, että toimija on aina vesilain mukaisessa vastuussa kaikesta pohjavedelle aiheutuvasta vahingosta.

Hakemusalueelle sijoittuu useampia Metsäkeskuksen paikkatietojärjestelmään merkittyjä metsälakikohteita. On mahdollista, että malminetsintäalueella sijaitsee myös lähteitä.

Vesistöihin on maahan kajoavassa toiminnassa jätettävä riittävät suojavyöhykkeet, ettei maa-aineksia tai kairaussoijaa kulkeudu vesistöihin esim. tulvan mukana ja vesistön tila sen seurauksena heikkene. Ojitetuilla aloilla on toimittava siten, että kiintoainetta tai poraussoijaa ei pääse oja myöten kulkeutumaan vesistöihin. ELY-keskus katsoo, että vesistöjen tilan heikentymistä on pidettävä kaivoslain tarkoittamana merkittävänä muutoksena luonnonolosuhteissa, jota malminetsinnästä ei saa aiheutua. Lisäksi vesistöjen ympäristö tulisi säilyttää mahdollisimman luonnonmukaisena.

Puron uoman luonnontilan säilymisen vaarantaminen on luvanvaraista (VL 3 luku 2 §). Tämä tulee huomioida purojen ylityksissä.

#### *Suojellut ja uhanalaiset luontotyypit (kaivoslain 11 §:n kohdat 3 ja 4)*

Hakemusalueelta ei ole tiedossa olevia, varmistettuja luonnonsuojelulain 65 §:n mukaisia tiukasti suojeltuja luontotyyppisiä, mutta niiden esiintyminen on mahdollista. Luonnonsuojelulain 65 §:n mukaisten tiukasti suojeltujen serpentiiniluontotyyppien

hävittäminen ja heikentäminen on kielletty riippumatta siitä, onko esiintymä ELY-keskuksen tiedossa tai merkitty Suomen ympäristökeskuksen ylläpitämään paikkatietoaineistoon.

Alueelta ei ole toistaiseksi kartoitettu serpentiiniluontotyyppisiä. Mikäli alueella tutkimusten yhteydessä havaitaan ultraemäksen kivilajin kalliopaljastumia, kivikkoja tai sorapintoja, pyydetään näistä ilmoittamaan Lapin ELY-keskuksen Luontoympäristöyksikköön. Mahdollisilla serpentiiniluontotyyppikohteilla tulee pidättäytyä ympärivuotisesti kaikesta maa- tai kallioperään kajoavasta tutkimuksesta sekä maastoliikenteestä ilman suojaavaa lumipeitettä, kunnes ELY-keskus arvioinut kohteen tilanteen ja antanut tarkemmat ohjeet malminetsintään kohteen läheisyydessä. Näin toimien malminetsintätoimilla ei rikota LSL 65 §:n tiukasti suojellun luontotyypin hävittämis- ja heikentämiskieltoa.

Tiedossa olevia tarkistettuja ja tiedossa olevien paljastumatietojen perusteella mahdollisia serpentiiniluontotyyppikohteita löytyy Suomen ympäristökeskuksen ylläpitämästä avoimesta paikkatietoaineistosta. Ladattava aineisto löytyy nimellä ”Serpentiinikalliot ja kivikot”. Aineistoa voi tarkastella myös Paikkatietoikkunassa. Aineistossa on esitetty myös tarkastettuja kohteita, jotka eivät ole osoittautuneet tiukasti suojelluiksi serpentiiniluontotyyppikohteiksi. Vuoden 2024 kartoitusten tulokset on päivitetty aineistoon 25.3.2025. Aineisto ei ole poissulkeva, eli tämän aineiston kohteiden lisäksi tiukasti suojeltuja serpentiiniluontotyyppisiä voi esiintyä myös muualla.

Hakemusalueelta ei toistaiseksi tunneta luonnonsuojelulain 64 §:n tarkoittamien suojeltujen luontotyyppien (mm. kalkkikalliot, tulvametsät, hiekkarannat, kedot, harjumetsien valorinteet) esiintymiä.

*Rauhoitetut, erityisesti suojeltavat ja uhanalaiset lajit (kaivoslain 11 §:n kohdat 3 ja 4)*

Ajantasaiset esiintymätiedot malminetsintäalueelta tulee tarkistaa ja huomioida tutkimussuunnitelmaa laadittaessa. Lajitiedon jakelu tapahtuu nykyään Suomen lajitietokeskuksen Laji.fi-sivuston kautta. Myös ympäristöhallinnon yhteisestä lajitiedon tallennusjärjestelmästä LajiGIS:stä tiedot siirretään kerran viikossa laji.fi -järjestelmään. Laji.fi:ssä on lajiaineistoja myös lukuisista muista lähteistä, esim. museoiden tietokannoista. Suurin osa lajiaineistosta on suoraan kaikkien nähtävissä Laji.fi-sivustolla, mutta sensitiivisten lajien paikkatiedot on karkeistettu esim. 1 km tai 5 km ruudun tarkkuudelle tai joissain tapauksissa salattu kokonaan. Nämä käyttörajoitetut aineistot saa käyttöönsä kirjautumalla Laji.fi-sivustolle ja tekemällä aineistopyynnön tietyltä alueelta. ELY-keskus ei enää vastaa lajitiedon luovuttamista koskeviin tietopyyntöihin.

Maahan kajoavissa malminetsintätoimissa suojeltujen lajien esiintymät on rajattava malminetsinnän vaikutusten ulkopuolelle. Suojaetäisyyksien määrittelyssä tulee ottaa huomioon, että lajia voi esiintyä pistemäistä esiintymäpaikkaa laajemmalla alueella.

Alueelta tunnetaan seuraavat huomionarvoiset kasvilajit (LajiGis 26.11.2025, Lajitietokeskuksen viranomaisportaali 26.11.2025):

- **ahokissankäpälä**, silmälläpidettävä (NT)

26.11.2025

Alueelta on tiedossa silmälläpidettävä kasvilaji. Luonnon monimuotoisuuden turvaamiseksi myös uhanalaiset lajit tulee ottaa huomioon malminetsinnässä niin, ettei niitä vaaranneta. Harvinaiset tai uhanalaiset lajit ovat kaivoslain 11 § kohdan 4 tarkoittamia harvinaisia tai arvokkaita luonnonesiintymiä, jota ei saa olennaisesti vahingoittaa (HE 273/2009).

Hakemusalueelta ei toistaiseksi tunneta rauhoitettujen tai luontodirektiivin liitteen IV (a) eläinlajeja. ELY-keskus pitää epätodennäköisenä, että talviaikainen syväkairaus heikentäisi mahdollisia viitasammakon lisääntymis- ja levähdyspaikkoja. Tieto viitasammakon talvehtimiselinympäristöistä Lapissa on hyvin puutteellista.

Hakemusalueelta tai sen vaikutusalueelta ei tunneta lintudirektiivin artiklassa 1 tarkoitettujen, luonnonsuojelulain 73 § nojalla rauhoitettujen suurten petolintujen pesäreviirejä.

ELY-keskus muistuttaa, että suurin osa Suomen pesimälinnuista on luonnonsuojelulailla rauhoitettuja, eikä niitä saa tahallisesti häiritä tai tappaa. Häirinnän välttäminen on erityisen tärkeää pesimäaikana ja muilla lintujen elämänkierron kannalta merkittävillä alueilla (LSL 70 §). ELY-keskuksen näkemyksen mukaan koneellinen, melua tuottava malminetsintä aiheuttaa häiriötä linnuille. Myös EU-tuomioistuimen linjauksen mukaan (Viron kesähakkuupäätös, C-784/23) melua tuottava toiminta metsäelinympäristöissä, joissa pesii luonnontilaisia lintulajeja, voi rikkoa lintudirektiivin (2009/147/EY) 5 artiklan häirintäkieltoa. Koneellinen malminetsintä pesimäaikana voi aiheuttaa merkittävää häirintää, pesien tuhoutumista ja yksilöiden tappamista, mikä voi johtaa EU-lainsäädännön rikkomiseen. Siksi malminetsintä tulee tehdä lintujen lisääntymisajan ulkopuolella.

#### *Kaivannaisjätteen jätehuoltosuunnitelma (kaivoslain 13 §)*

Korkein hallinto-oikeus on 15.8.2024 antamassaan päätöksessä KHO:2024:97 todennut, että maan pinnalle nouseva hienojakoinen kiviaines eli kairaussoija on kaivoslain 13 §:ssä tarkoitettua kaivannaisjätettä. Päätöksessään KHO on myös todennut, että kaivannaisjätteen jätehuoltosuunnitelman laatimisvelvollisuudesta ei ole säädetty poikkeusta esimerkiksi kaivannaisjätteen vähäisen määrän perusteella.

Korkein hallinto-oikeus on 4.12.2025 antamassaan päätöksessä KHO 4.12.2025/2788 todennut, että kaivoslain 39 §:ssä asianosaisille ja muille tahoille säädetyn osallistumisoikeuden toteuttamiseksi hakemuksessa tulee esittää tiedot malminetsinnässä syntyvän kairaussoijan määrään vaikuttavista tekijöistä sekä tähän perustuva arvio maanpinnalla käsiteltäväksi tulevasta kairaussoijan määrästä.

ELY-keskus pitää myönteisenä sitä, että yhtiö kiinnittää erityistä huomiota kairaussoijan asianmukaiseen käsittelyyn. Mikäli kairauksessa tavataan kivilajeja, joissa voi esiintyä haitallisia aineita, hakemuksen mukaan kairaussoija kerätään talteen ja hävitetään asianmukaisesti.

#### *Muut turvallisuusnäkökohdat (kaivoslain 11 §:n kohta 1)*

Mikäli malminetsinnässä ilmenee öljyvahingon uhka, jota toiminnanharjoittaja ei saa itse torjuttua/hoidettua, tulee siitä tehdä välittömästi ilmoitus hätäkeskukseen.

26.11.2025

Hakemusalueella ei sijaitse moottorikelkkareittejä, -uria, teitä tai ulkoilureittejä.

#### *Veden ottaminen*

ELY-keskus ei ole vesitalousasioissa lupaviranomainen vaan se toimii valtion valvontaviranomaisena ja ottaa muun muassa kantaa vesitaloushankkeiden luvanvaraisuuteen tai oikeuden tarpeeseen. Vesilain mukaisen luvan tai oikeuden tarvetta tarkastellaan aina paikka-/tapauskohtaisesti. Vesilain mukainen luvan-/oikeudentarve ratkaistaan lupamenettelyssä. Aluehallintovirasto lupaviranomaisena tai ELY-keskus ja kunnan ympäristönsuojeluviranomainen vesilain valvontaviranomaisina eivät voi antaa yksittäisen hankkeen luvanvaraisuudesta sellaista ennakkotietoa, joka sitoisi lupaviranomaista lupamenettelyssä.

*Ilmoitus veden ottamisesta:* veden ottaminen vaatii vesilain (587/2011) 2 luvun 15 §:n mukaisesti pinta- ja pohjaveden ottamista koskevan ilmoituksen ELY –keskukselle, jos otettava vesimäärä ylittää 100 m<sup>3</sup>/vrk, eikä ottaminen edellytä vesilain 3 luvun 2 tai 3 §:n mukaan lupaa.

*Oikeus ottaa vettä toisen alueelta:* ELY-keskus kiinnittää huomiota vesilain 4 luvun säännöksiin, joiden mukaan, jos pinta- tai pohjavettä otetaan toisen alueelta muuhun kuin tavanomaiseen kiinteistökohtaiseen käyttöön, saattaa olla tarpeen hakea aluehallintovirastolta oikeutta veden ottamiseen toisen alueelta (vesilaki 4 luku 3 § ja 4 §). ELY-keskuksen näkemyksen mukaan vedenkäyttö malminetsinnässä, esimerkiksi kairaus- tai lumetusvetenä, ei lähtökohtaisesti ole rinnastettavissa vesilaissa tarkoitettuun tavanomaiseen kiinteistökohtaiseen vedenkäyttöön.

ELY-keskus antaa tarvittaessa lausunnon siitä, tuleeko hankkeelle hakea vesilain mukaista lupaa tai oikeutta aluehallintovirastosta.

ELY-keskus edellyttää, että kairausvedenottoa ei tehdä pienitilavuuksisista luonnonvesistöistä (vesilaki 2 luku 11 §, 3 luku 2 §).

#### *Maisemaan kohdistuvat vaikutukset*

Malminetsintäalue ei sijaitse valtakunnallisesti arvokkaalla maisema-alueella, eikä alueella ole valtakunnallisesti arvokkaita tuuli- ja rantakerrostumia, moreenimuodostumia, kallioalueita eikä kivikoita.

Hakemuksen perusteella alueella tehtäviin tutkimuksiin kuuluvat tutkimusajat. Esitetyt tutkimukset eivät aiheuta kaivoslain 11 §:n kohdassa 5 tarkoitettua merkittävää maisemallista haittaa.

#### *Kaavoitus*

Kaivoslain 46 § kohdan 6 mukaan malminetsintälupaa ei saa myöntää alueelle, jossa luvan mukainen toiminta vaikeuttaisi oikeusvaikutteisen kaavan toteuttamista. ELY-keskus ei ota lausunnossa kantaa malminetsinnän vaikutuksiin kaavan mukaiseen tarkoitukseen.

#### *Liikennealueet*

26.11.2025

Malminetsintäalue rajautuu maantiehen numero 19879 (Kelontekemäntie). Maanteiden ja malminetsintäalueiden välille tulee jättää kaivoslain 9 §:ssä esitetty 30 metrin suojavyöhyke.

### ***ELY-keskus esittää lupamääräyksissä huomioitavaksi***

Sallitut malminetsintämenetelmät hakemuksen mukaan.

Työkoneiden ja ajoneuvojen tankkaukset ja huollot, kaivannaisjätteen käsittely ja varastointi sekä tutkimusojien ja -kaivantojen tekeminen tulee toteuttaa niin, ettei niistä aiheudu maaperän ja pohjaveden pilaantumista (YSL 16 § ja 17 §, kaivoslaki 11 § kohta 6).

Veden ottaminen vaatii pinta- ja pohjaveden ottamista koskevan ilmoituksen ELY-keskukselle, jos otettava vesimäärä ylittää 100 m<sup>3</sup>/vrk, eikä ottaminen edellytä vesilain 3 luvun 2 tai 3 §:n mukaan lupaa (vesilaki 2 luku 15 §).

Jos pinta- tai pohjavettä otetaan toisen alueelta muuhun kuin tavanomaiseen kiinteistökohtaiseen käyttöön, saattaa olla tarpeen hakea aluehallintovirastolta oikeutta veden ottamiseen toisen alueelta (vesilaki 4 luku 3 § ja 4 §). ELY-keskus antaa tarvittaessa lausunnon siitä, tuleeko hankkeelle hakea vesilain mukaista oikeutta aluehallintovirastosta.

Lähteistä ei saa ottaa kairausvettä ja niihin tulee pitää kaikessa maahan kajoavassa toiminnassa suojaetäisyyttä vähintään 30 metriä lähteikön reunasta lukien (VL 2 luku 11 §, kaivoslaki 11 § kohdat 3 ja 4).

Kairausvedenottoa ei saa tehdä muistakaan pienitilavuuksisista luonnonvesistöistä (VL 2. luku 11 §, 3. luku 2 §, kaivoslaki 11 § kohdat 3 ja 4).

Purojen ylityksissä tulee huomioida, että puron uoman luonnontilan säilymisen vaarantaminen edellyttää lupaa (vesilaki 3 luku 2 §, kaivoslaki 11 § kohta 3).

Kairaussoija ei saa päästä valumaan puroihin ja muihin vesistöihin missään tilanteessa, eikä muukaan koneellinen tutkimustoiminta ja liikkuminen saa aiheuttaa kuormitusta vesistöihin (kaivoslaki 11 § kohta 3).

Tiukasti suojeltujen serpentiiniluontotyyppien (serpentiinikalliot, -kivikot ja -soraikot) alueella ei tule tehdä maahan kajoavaa näytteenottoa tai muuta maa- ja kallioperää tai kasvillisuutta vaurioittavaa tutkimustoimintaa (ml. kivivasaralla tehtävä näytteenotto), eikä harjoittaa kesäaikaista maastoliikennettä (LSL 65 §, kaivoslaki 11 §, kohta 4).

Myös ei-rauhoitettujen uhanalaisten lajien ja luontotyyppien olennainen vahingoittaminen on kielletty (kaivoslaki 11 §, kohta 4). Yhtiön tulee huomioida myös nämä luonnonesiintymät tutkimuksia suunnitellessaan.

Suurin osa pesimälinnuista on rauhoitettuja eikä niitä saa häiritä. Koneellinen malminetsintä pesimäaikana voi aiheuttaa merkittävää häirintää, pesien tuhoutumista ja lintujen kuolemia, mikä voi rikkoa luonnonsuojelulakia ja EU:n lintudirektiivin

26.11.2025

häirintäkieltoa. Koneellinen malminetsintä on sallittua vain lintujen lisääntymisajan ulkopuolella (LSL 70 §, 2009/147/EY).

Yhtiön tulee esittää tarkka tutkimussuunnitelma ELY-keskukselle vuosittain hyvissä ajoin, viimeistään kuukausi ennen tutkimuksiin ryhtymistä, jotta ELY-keskus voi valvoa luonnonsuojelu- ja vesilain noudattamista.

Malminetsintätoiminnan kairausjäljet, koemontut ja liikkumisen aiheuttamat jäljet malminetsintäalueella tulee saattaa mahdollisimman luonnonmukaiseen tilaan etsintätoiminnan päättyessä alueella. Kairauksen jälkeen tulee varmistaa, ettei kairanrei'istä nouse pohjavettä maanpinnalle. Tarvittaessa kairanreiät on tulpattava. Kairauksissa mahdollisesti maahan jätettävät maaputket on katkaistava läheltä maan pintaa.

### *Muuta*

Lapin ELY-keskus toteaa, että kaikessa toiminnassa tulee välttää turmelemasta alueen luontoa enempää kuin tutkimuksen tekemiseksi on välttämätöntä.

Maastoliikennelain 5 §:n mukaan käytettäessä maastossa moottorikäyttöistä ajoneuvoa on vältettävä vahingon ja haitan aiheuttamista luonnolle ja muulle ympäristölle. Maastoajoneuvoilla liikkumisen tulisi pääsääntöisesti tapahtua olemassa olevilla yksityisteillä, metsäteillä ja jäädytetyillä talviteillä. Moottoriajoneuvoilla liikkumista tulee välttää luonnontilaisilla soilla sulanmaan aikana. Maastoliikennelain 4 §:n mukaan maastoliikennelupaa ei tarvita malminetsintäalueella eikä 30 metrin etäisyydellä sen rajasta.

ELY-keskus suosittelee kairauksessa käytettävän suljettua veden kiertoa ja soijan talteenottoa.

ELY-keskus suosittelee, että maahan kajoavat toimenpiteet tehdään suoalueilla maan ollessa roudassa ja lumipeitteinen.

Tämä lausunto on välitettävä myös kaikkien maastotyötä tekevien tietoon.

### *Lausunto hakemuksesta täytäntöönpanemiseksi muutoksenhausta huolimatta*

Lähtökohtaisesti malminetsintäluvan mukaisiin toimenpiteisiin ei tule ryhtyä ennen kuin lupa on lainvoimainen (kaivoslaki 168 § 1 mom.).

Täytäntöönpanomääräyksen edellytyksenä on, että täytäntöönpano ei tee muutoksenhakua hyödyttömäksi ja hakija asettaa kaivosviranomaisen määräämän vakuuden niiden edunmenetyksen ja kustannusten korvaamiseksi, jotka päätöksen kumoaminen tai lupamääräysten muuttaminen voi aiheuttaa (kaivoslaki 169 § 2 mom.). Täytäntöönpanomääräyksen nojalla voidaan sallia vain sellaiset toimenpiteet, joiden suorittamisen jälkeen olot on mahdollista palauttaa aiempaa vastaaviksi (HE 273/2009).

ELY-keskus katsoo, että malminetsintätöiden käynnistäminen täytäntöönpanomääräyksen nojalla on mahdollista ainoastaan, mikäli ELY-keskuksen

26.11.2025

tässä lausunnossa lupamääräyksissä huomioitaviksi esittämät asiat on malminetsintäluvassa huomioitu.

Tämä asiakirja on sähköisesti allekirjoitettu. Merkintä sähköisestä allekirjoituksesta on dokumentin viimeisellä sivulla. Asian on esitellyt suunnittelija Henna Mattanen ja ratkaissut luontoympäristöyksikön päällikkö Jari Pasanen. ELY-keskuksen yhteyshenkilönä toimii lausunnon esittelijä.

Tiedoksi

B2Fingold Oy  
Metsähallitus/Kiinteistökehitys, kirjaamo ja Pasi Molkoselkä

Tämä asiakirja LAPELY/2576/2021 on hyväksytty sähköisesti / Detta dokument LAPELY/2576/2021 har godkänts elektroniskt

Ratkaisija Pasanen Jari 10.12.2025 13:09

Esittelijä Mattanen Henna 10.12.2025 13:09



Lausunto  
24.11.2025

ROIDno-2021-2460

Viite: Lausuntopyyntö 5.11.2025  
Asia: KITTILÄ – ML2018:0054

Turvallisuus- ja kemikaalivirasto (Tukes) pyytää kaivoslain (621/2011) 37§ nojalla Lapin maakuntamuseolta lausuntoa Kittilän kunnan alueeseen kohdistu-vasta malminetsintälupahakemuksista ML2018:0054. Lupahakemuksen kopio on toimitettu lausuntopyynnön yhteydessä Lapin maakuntamuseolle. Lapin maakuntamuseo lausuu asiasta Kittilän kunnan alueesta vastaavana museolain (314/2019) mukaisena alueellisena vastuumuseona museolain 7§ 1 momentin 2 kohdan mukaisen kulttuuriympäristötehtävänsä puitteissa.

Aiottu malminetsintäalue sijaitsee Kittilän kunnan alueella noin 33 km Kittilän keskustaajamasta kaakkoon käsittäen 705,62 ha:n alan. Alueelta tunnetaan yksi (1) arkeologinen kohde. Alueeseen ei tiettävästi ole kohdistunut kattavia arkeologisia selvityksiä viimeisen 10 vuoden aikana.

Alueelta tunnetaan yksi (1) arkeologinen kohde (ks. karttaliite):

1000095260 (Kallojärvi 1). Kohteen tarkemmat tiedot paikkatietoineen: [https://www.kyppi.fi/palveluikkuna/mjreki/read/asp/r\\_kohde\\_det.aspx?KOHDE\\_ID=1000095260](https://www.kyppi.fi/palveluikkuna/mjreki/read/asp/r_kohde_det.aspx?KOHDE_ID=1000095260)

Kohde ei kaukokartoituksen perusteella todennäköisesti ole muinaismuistolain (295/1963) tarkoittama kiinteä muinaisjäänös. Kohteella on kuitenkin kulttuurihistoriallista arvoa ja se tulisi Lapin maakuntamuseon näkemyksen mukaan huomioida malminetsinnässä siten, että sitä ei vahingoiteta.

Malminetsinnässä käytetyt menetelmät kuten näytteenotot ja kairaukset muodostavat alueella mahdollisesti sijaitseville tuntemattomille arkeologisille kohteille verrattain pienen riskin. Hakemuksessa mainitaan kuitenkin myös koeurien käyttö. Kaivinkoneella tehtävä koeu-



ritus ja/tai -montutus on kajoavuudeltaan luokkaa, joka muodostaa arkeologiselle kulttuuri-perinnölle merkittävän riskin. Näin ollen, mikäli lausunnon karttaliitteeseen merkityillä alueilla aiotaan suorittaa kaivinkoneella tehtävää uritusta ja/tai montutusta, tulee suunnitelmista niiden tarkennuttua pyytää uusi lausunto Lapin maakuntamuseolta. Tuolloin määritetään arkeologisten selvitysten tarve ja laajuus.

Lapin maakuntamuseo muistuttaa, että muinaismuistolain (295/1963) 1§ mukaisesti, on muinaisjäännökseen kajoaminen ilman muinaismuistolain nojalla myönnettyä lupaa kielletty. Näin ollen muinaismuistolain 14§ mukaisesti, jos maata kaivettaessa tai muuta työtä suoritettaessa tavataan kiinteä muinaisjäännös, jota aikaisemmin ei ole tunnettu, on työ kohteen luona keskeytettävä välittömästi ja löydöstä on viipymättä tehtävä ilmoitus alueellisen vastuumuseon (Lapin maakuntamuseo) arkeologille. Niin ikään muinaismuistolain 16§ mukaisesti, jos alueelta löydetään muinaisesineeksi epäilty esine, tai sellaisen katkelma, on kaivuu paikalla lopetettava välittömästi ja otettava viipymättä yhteys alueellisen vastuumuseon arkeologiin.

Kaivoslain 51§ 7 kohtaan viitaten, siinä tapauksessa, että malminetsintälupa myönnetään, tulee ennen maastotöiden aloittamista esitettävä tutkimussuunnitelma toimittaa tiedoksi Rovaniemen kaupungin kirjaamoon (kirjaamo@rovaniemi.fi) Lapin maakuntamuseolle osoitettuna, jotta Lapin maakuntamuseo voi tarvittaessa ottaa suunnitelmaan kantaa arkeologisen kulttuuriperinnön osalta.

Lausunnon karttaliitteissä esitetyt aluerajaukset ovat pyynnöstä saatavilla Lapin maakuntamuseon arkeologilta paikkatietoaineistona.

Rovaniemi 24. marraskuu 2025

Jari-Matti Kuusela  
Arkeologi, FT, dos.

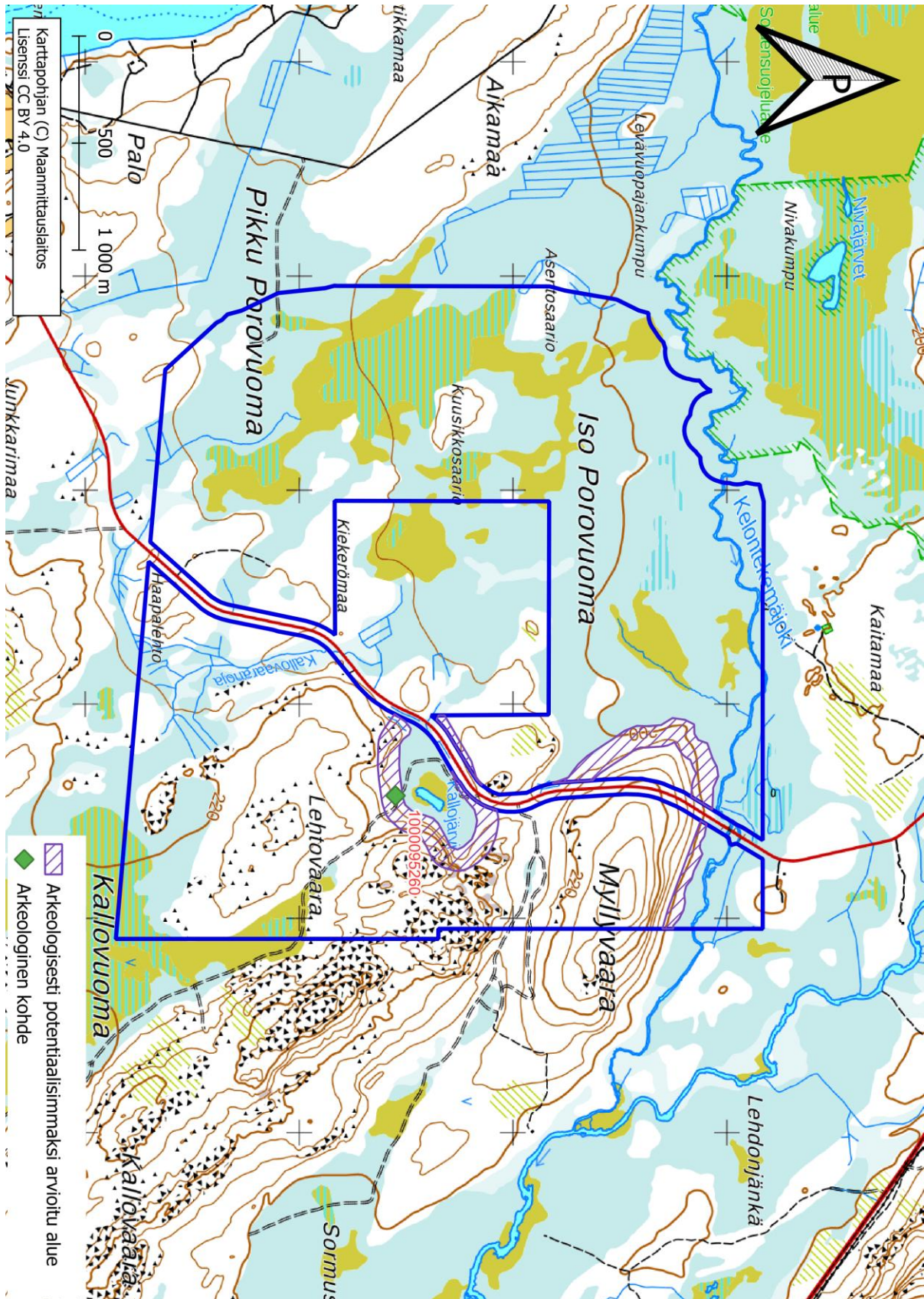


**LAPIN MAAKUNTAMUSEO**  
*THE REGIONAL MUSEUM OF LAPLAND*

Jakelu: B2Fingold Oy  
c/o GeoPool Oy  
Lapin ELY-keskus  
Museovirasto



Karttaliite





**AGNICO EAGLE**  
FINLAND

**B2Fingold Oy**

**Asia:** Selvityspyyntö ME-lupahakemuksiin ML2016:0074 ja ML2018:0054  
**Viite:** Tukesin selityspyyntö 30.4.2026  
**Yhtiö:** Agnico Eagle Finland Oy/B2Fingold  
**Toimitetaan:** kaivosasiat@tukes.fi, Turvallisuus- ja kemikaalivirasto (TUKES)

---

Viitaten Tukesin 30.4.2026 päivättyyn selvityspyyntöön koskien Agnico Eagle Finland Oy:n omistaman B2Fingold Oy:n malminetsintälupahakemuksia ML2016:0074 ja ML2018:0054, annamme seuraavan selvityksen Lapin ELY-keskuksen (LVV) lausunnoissa esiin tuotuihin seikkoihin.

## **1. Toiminta Natura-alueen läheisyydessä (lupa-alueet ML2018:0054 & ML2016:0074)**

### **Yhtiön toimintaperiaatteet**

Malminetsintälupahakemusalueet sijaitsevat Tollovuoma-Silmäsvuoma-Mustaoja Nunaravuoma-Natura-alueeseen (FI1300608) kuuluvien Silmäsvuoman soidensuojelu-alueen ja yksityisen Kelontekemän jakokunnan luonnonsuojelualueen itä- ja pohjoispuolilla, hakemusalue ei siten miltään osin suoraan rajaudu Natura-alueeseen. Natura- tai muiden suojelutarkoituksiin varattujen, hakemusalueen ulkopuolella sijaitsevien alueiden suojelu- ja luontoarvoja ei vaaranneta tutkimustoimilla. Kuten Lapin ELY-keskuskin lausunnossaan toteaa, muut vaikutusmekanismit melua ja vesistökulkeumaa lukuun ottamatta voidaan Natura-suojeluperusteisiin kohdistuvien vaikutusten osalta sulkea jo lähtöjäänkin pois.

Vesistövaikutusten välttämiseksi tutkimuskaivantoja- ja oja ei tulla toteuttamaan märillä/soistuneilla mailla, eikä vesistöjen välittömässä läheisyydessä. Mikäli yhtiöllä on tarve toteuttaa alueella syväkairauksia suoalueilla, ne toteutetaan talviaikana, kun maa on jäässä ja lumipeitteen suojaama. Yhtiön toteuttamissa kairauksissa käytettävä vesi kierrätetään, ja kairaussoija otetaan talteen, jos kairaustoiminta tapahtuu luonnonarvoiltaan aroilla alueilla.

Malminetsintäalueella tiedossa olevien uhanalaisten tai muiden arvokkaiden lajien esiintymiä vältetään. Mikäli lisähavainnointia arvokkaista luontoarvoista tehdään, yhtiö ottaa nämä huomioon tutkimustoimintaa suunnitellessa ja toteutettaessa sekä ilmoittaa havainnoistaan LVV:n laji- ja luontotyyppisuojeluryhmälle. Yhtiö kulkee alueella ja tarkkaillee alueen luontoa ja lajistoa. Yhtiö myös lataa vuosittain Suomen Lajitietokeskuksen lajiaineiston kaikilta lupa-alueiltaan päivitetyn tiedon saamiseksi ja sen huomioon ottamiseksi tutkimustoimien suunnittelussa.

Olemassa olevat ja tutkimustoiminnan aikana mahdollisesti paikallistetut uudet lajiesiintymät tai muut arvokkaat luontoarvot kuten pienvedet ja lähteet huomioidaan toiminnassa lähtökohtaisesti suojavyöhykkein. Yhtiö jättää aina vähintään 30 metrin suojavyöhykkeen esimerkiksi lähteiden ympärille. Suojavyöhykkeen koko harkitaan tapauskohtaisesti ja tarkasti sekä lajin tai luontoarvon vaatimuksiin perustuen. Tarvittaessa konsultoidaan asiantuntijaa. Yhtiö huomioi tutkimustoiminnassaan myös maastomuodot ja vesien valuntasuunnat. Luontoarvojen huomioon ottaminen kaikessa toiminnassa kuuluu yhtiön perustoimintaperiaatteisiin. Mahdolliset arvokkaat lajiesiintymät tai muut luontokohteet huomioidaan myös reittisuunnittelussa, ja niihin jätetään vähintään 20 metrin suojavyöhyke.

Yhtiö toteaa, että nyt kyseessä olevilla lupahakemusalueilla olevat suojeltavat esiintymät tunnetaan ja näiden osalta voidaan määrittää tarkat toimintaperiaatteet ja suojavyöhykkeet. Yhtiö noudattaa aina ja kaikessa toiminnassaan varovaisuutta turvatakseen arvokkaiden luontoarvojen säilymisen.

Yhtiö liikkuu maastossa jalkaisin, mönkijöillä, hiihtämällä, moottorikelkoilla, mönkijöillä tai muilla tela-alustaisilla kulkuneuvoilla. Kairauslaitteistot ja soijakontit ovat tela-alustaisia. Alueella kulkevilla metsäautoteillä liikutaan henkilöautoilla. Malminetsintätutkimusten jälkeen tutkimuskohde siistitään ja saatetaan aina mahdollisimman lähelle luonnontilaa.

Yhtiön toiminnalla ei aiheuteta vaaraa alueen pohja- tai pintavesille. Useat Suomessa ja pohjoismaissa toimivat yhtiöt ovat seuranneet jo vuosia toimintansa vaikutuksia kairauksissa pääsääntöisesti käytettävän pohjaveden ja alueen pintavesien laatuun ja määriin. Haitallisia vaikutuksia ei ole havaittu. Vettä otetaan kairaukseen alueen isoimmista pintavesistä tai mikäli mahdollista kairareistä. Tilavuudeltaan pienempiä vesistöjä tai lähteitä ei käytetä vedenottoon. Kairauksen jälkeen yhtiö tulppaa kairareiät. Vesistöjen läheisyys huomioidaan tutkimustoimien suunnittelussa ja toteutuksessa, ja vesistöjen läheisyydessä noudatetaan kaikissa toiminnoissa erityistä varovaisuutta. Yhtiö säilyttää kaikilla tutkimusalueillaan hydraulikkaneesteet sekä poltto- ja voiteluaineet tiiviissä astioissa haitallisten valumiinien estämiseksi. Kairauslaitteistojen alustat suojataan kairauksen ajaksi ja imeytystarvikkeet kulkevat aina polttoaineilla liikkuvien laitteistojen ja kulkuvälineiden mukana. Kairausta tai muuta koneellista näytteenottoa ei suoriteta vesialueilla.

Lintujen pesimäajan rauhoittamisen osalta yhtiö toteaa, että esitetyn melumittausraportin perusteella ja 100 metrin suojavyöhyke Natura-alueeseen huomioiden toiminnan rajoittamiselle pesimäkauden aikana ei ole tarvetta.

Yhtiö toimittaa asiaankuuluville viranomaistahoille tutkimussuunnitelman vähintään kahta viikkoa ennen tutkimustöihin ryhtymistä.

Yhtiö katsoo, että sen esittämät toimintaperiaatteet, joita se noudattaa kaikilla tutkimusalueillaan ovat kiinteä osa yhtiön toimintaa ja kuvaus siitä, miten tutkimustoimet tullaan käytännössä toteuttamaan.

## **Natura-arvioinnin tarpeesta, lupa-alue ML2018:0054, Kiekerömaa 2 ja ML2016:0074, Tepsa 1**

Hakemusalueista voidaan todeta yleisesti, että ne sijaitsevat intensiivisen metsätalouden alueella ja käsittävät eri ikäisiä hakattuja ja käsiteltyjä metsiä. Lisäksi alueella on maataloustoimintaa ja suoalueita. Lisäksi hakemusalueet sijaitsevat vilkasliikenteisen Sodankylä – Kittilä kantatien molemmilla puolilla sen läheisyydessä. (Liitekartta 1, Hakemusalueet ja Natura-alue FI1300608)

Yhtiö katsoo, että noudattamalla omia luontoarvot hyvin huomioon ottavia toimintaperiaatteitaan, ei luonnonsuojelulain mukaiselle Natura-arvioinnille ole tarvetta, sillä haitallisia vaikutuksia Natura-alueiden suojeluperusteisiin ei synny. Yhtiön käytössä olevilla työmenetelmillä merkittävää melua tai valumia vesistöihin ei synny. Malminetsintäalue on laaja, eikä yhtiöllä ole tiedossa, että sille tai sen lähistöllä sijaitseville Natura-alueille ympäristöineen kohdistuisi muuta sen kaltaista toimintaa, jolla olisi merkittäviä haitallisia vaikutuksia Natura-alueiden suojeluperusteisiin yhdessä yhtiön tutkimustoimien kanssa. Tällä hetkellä lähin aktiivinen malminetsintätyömaa saman Natura-alueen (FI1300608) vaikutuspiirissä, jossa on tiedossa olevaa aktiivista kairausta on noin 15km päässä.

Kairaustoiminnasta aiheutuva melu on luonteeltaan väli- tai lyhytaikaista ja hyvin paikallista. Kairakoneen tuottama ääni on tasaista ja laajataajuista, eli yksittäinen äänentaajuus ei normaalissa kairauksessa erotu. Kairausmelun voimakkuuteen vaikuttavat taustamelun ja käytettävän kaluston ja sen määrän lisäksi vuodenaika (mm. lumipeite), maaston muodot, vallitseva sää ja tuulen suunta sekä alueen puusto (kesäaikaan mm. lehdet puissa), jotka vaimentavat melua ja sen leviämistä jo varsin lyhyellä matkalla, kun osa melusta absorboituu maahan ja muihin esteisiin. Tästä syystä esimerkiksi puiden kaatoa kairauspaikalta pyritään minimoimaan, koska alueen puusto osaltaan rajaa hyvin kairauksen melu- ja visuaalisia vaikutuksia lähiympäristöön.

Melulähteen sijainti hakemusalueella vaihtelee kairauspaikan mukaan ja on hyvin rajattu ja paikallinen sekä kestoaltaan ajoittainen. Lisäksi vuotuiset kairausmäärät ovat pysyneet melko pienimuotoisina, kun kyseessä on ensivaiheen malminetsintä. Tyypillisesti ensi vaiheen kairaukset ovat ”tunnustelu” luonteisia, joten tarkkoja kairausmääriä ei pystytä tässä vaiheessa määrittämään.

Kairauslaitteistoilla toteutettujen viimeaikaisten melumittausten mukaan, melu vaimenee 40dB:iin tehokkaasti jo alle 200 metrin matkalla erilaisissa olosuhteissa (liite 1. Mitta Oy tutkimusselostus N:o R 26004). Yhtiö ei toimi hakemusalueen Naturan puoleisilla rajoilla lintujen pesintäaikoina siten, että koneellista näytteenottoa olisi 100 metriä lähempänä Natura-aluetta. Yhtiö myös muistuttaa, että hakemusalueen raja kulkee lähimmilläänkään n. 100m metrin etäisyydellä Natura-alueen rajasta, jolloin riski haittojen syntymiselle on lähtöjäänkin hyvin pieni. Lisäksi lupa-aluehakemusta ML2018:0054 Natura-aluetta vasten rajaa Kelontekemäjoki, jonka välittömässä läheisyydessä ei muutenkaan suoriteta timanttikairausta. Myös joen rannoilla kasvava puusto vaimentaa jo alkujaankin kairakoneesta lähtevää ääntä. Kiekerömaa 2 hakemusalueen koko luoteinen osa on suoaluetta, joka rajoittaa siellä tehtävät malminetsintätyöt talvikaudelle lintujen pesimäajan ulkopuolelle. Hakemusalue Tepsa 1 rajautuu kokonaisuudessaan Natura-aluetta (FI1300608) sivuavan maantien Itä- ja Pohjoispuolelle. Myös Tepsa 1 alueella lähinnä Naturaa olevat osat ovat talvikairausalutta niillä olevien suoalueiden vuoksi. (Liitekartta 1).

Yhtiö toteaa myös, että kyseiset malminetsintälupahakemukset ovat jatkoaikahakemuksia eikä kyseisten alueiden luvilta ole aiemmin edellytetty tehtäväksi Natura-arviointeja. Yhtiö painottaa, että ELY-keskus on aikaisemmin todennut samojen malminetsintäalueiden osalta antamissaan lausunnoissa, että ELY-keskuksen näkemyksen mukaan malminetsintä ei merkittävästi heikennä Natura-alueiden luontoarvoja:

”ELY-keskuksen näkemyksen mukaan suunniteltu malminetsintä ei etäisyyden ja maastonmuotojen perusteella merkittävästi heikennä niitä luonnonarvoja, joiden vuoksi alue on sisällytetty Natura-verkostoon.” (ELY-keskuksen lausunto malminetsintälupahakemuksesta ML2018:0054 (Kiekerömaa 2), 4.8.2021)

”Lapin ELY-keskuksen näkemyksen mukaan malminetsintätoiminta ei todennäköisesti heikennä läheisen Natura-alueen luonnonarvoja eikä LAPELY/1912/2016 2/3 luonnonsuojelulain 65 §:n 1 ja 2 momentissa tarkoitettua arviointi- ja lausuntomenettelyä siten tarvita, kuitenkin kaikessa Natura 2000 - alueiden läheisyydessä harjoitettavassa toiminnassa on huolehdittava siitä, ettei toimenpiteillä merkittävästi heikennetä alueen valinnan perusteena olevia luontotyyppisiä tai lajien elinympäristöjä.” (ELY-keskuksen lausunto malminetsintälupahakemuksesta ML2016:0074 (Tepsa 2), 6.7.2022).ELY-keskus ei ole uusimmissa lausunnoissaan perustellut muuttunutta kantaansa. Yhtiön käsityksen mukaan hakemuksen kohteena olevilla malminetsintäalueilla harjoitettuun toimintaan ei haeta sellaisia muutoksia, joiden johdosta toiminnan vaikutuksia olisi syytä arvioida aiemmasta poiketen.

## **2. Toiminta serpentiiniitti- ja kalkkikallioluontotyyppi-kohteiden läheisyydessä (lupa-alue ML2016:0074)**

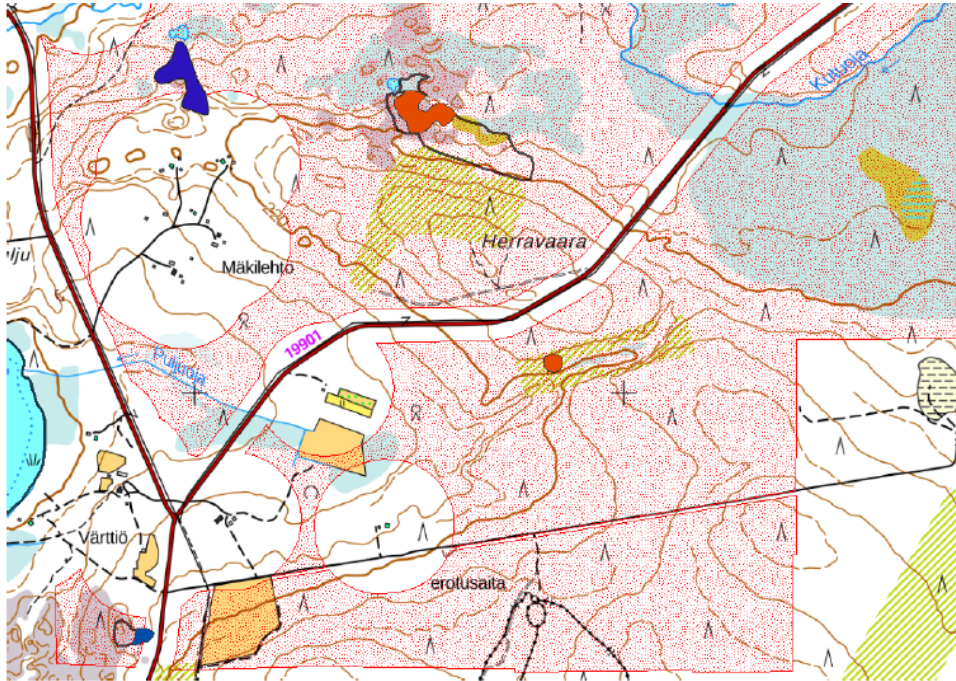
Lupahakemusalueella alueen eteläosassa tunnetaan kaksi tiedossa olevaa luonnonsuojelulain 64 §:n mukaista suojeltua serpentiiniitti-luontotyyppikohdetta, sekä kaksi varmistettua kalkkikallio-luontotyyppikohdetta joiden sijainnit ja laajuudet on esitetty kuvassa 1.

Kuten edellisessä osiossa, malminetsintäalueella tiedossa olevien uhanalaisten tai muiden arvokkaiden lajien tai luontotyyppien esiintymiä vältetään yhtiön edellä selostettujen käytäntöjen mukaisesti. Mikäli lisähavainnointia arvokkaista luontoarvoista tehdään, yhtiö ottaa nämä huomioon tutkimustoimintaa suunnitellessa ja toteutettaessa sekä ilmoittaa havainnoistaan LVV:n laji- ja luontotyyppisuojeleuryhmälle. Yhtiö kulkee alueella ja tarkkaillee alueen luontoa ja lajistoa. Yhtiö myös lataa vuosittain Suomen ympäristökeskuksen avoimesta paikkatietoaineistosta päivitettyt tiedot serpentiiniittikalliosta ja -kivikosta sekä Suomen Lajitietokeskuksen lajiaineiston kaikilta lupa-alueiltaan päivitetyn tiedon saamiseksi ja sen huomioon ottamiseksi tutkimustoimien suunnittelussa.

Serpentiiniittiluontotyyppikohteiden ja luonnonsuojelulain 64 §:n mukaisesti suojeltujen kalkkikallioluontotyyppikohteiden ulkopuolella tehtävä tutkimustoiminta noudattaa täsmälleen edellisessä osiossa mainittuja yhtiön käytäntöjä.

Lisäksi edellä mainittujen taustatietojen sekä omaehtoisen tarkkailun avulla yhtiö pystyy suorittamaan ensivaiheen tarvittavat malminetsintätutkimukset vaarantamatta ko. luontotyyppikohteiden pintakasvillisuutta tai muita luontoarvoja noudattamalla seuraavia periaatteita:

- Tiealueen ulkopuolella kulkureitit tutkimusalueelle suunnitellaan väistämään ao luontokohteet
- Koneellista näytteenottoa ei tehdä ao luontokohteiden päällä.
- Mahdolliset tutkimuskaivannot Serpentiiniitti- ja kalkkikallioluontotyyppien läheisyydessä tehdään kajoamatta ao luontotyyppikohteisiin.
- Mahdollisesti tarvittava kairausnäytteenotto suoritetaan ao kohteiden ulkopuolelta kallioon ao. luontotyyppien alapuolelle esiintymän pintakasvillisuutta vahingoittamatta.



Kuva 1. Tiukasti suojellut (LSL 65 §) serpentiiniluontotyyppikohteet (siniset alueet) ja suojellut (LSL 64 §) kalkkikallioluontotyyppikohteet (oranssinpunaisella) malminetsintäalueella ML2016:0074 "Tepsa 1", joka on esitetty punaisella pilkutuksella. Mustalla rajatut, mutta värittömät alueet ovat kartoitettuja kohteita, jotka eivät edusta kumpaakaan luonnonsuojelulain mukaista luontotyyppiä.

### 3. Muut ELY-keskuksen lausunnon kommentit

#### Kaivannaisjätesuunnitelma

ELY-keskus toteaa, että alkuperäinen B2Fingoldin toimittama kaivannaisjätesuunnitelma on osittain puutteellinen. Agnico Eagle Finland Oy kuitenkin katsoo, että B2Fingoldin kaivannaisjätesuunnitelma on käyttötarkoitukseen riittävä. Sen lisäksi yhtiö toteaa, että:

- Kairauksessa tarvittavia lisäaineita ei pääsääntöisesti tarvita ensivaiheen malminetsinnän lyhyiden reikien kairauksessa. Käyttöturvallisuustiedotteet voidaan toimittaa tarvittaessa, kun alueella toimiva urakoitsija on valittu.
- Kohteelta mahdollisesti kertyvä kaivannaisjäte (kairaussoija) toimitetaan Kittilän kaivokselle luvitetulle kaivannaisjätealueelle. .

- Kairauksen ja tutkimustoiminnan päätyttyä reikäpaikat tarkastetaan ja tarvittaessa siivotaan ja reiät tulpataan yhtiön käytäntöjen ja lupaviranomaisen määräysten mukaisesti.

Liitekarta 1: Hakemusalueet ja Natura-alue FI1300608

