

## KUULUTUS

Turvallisuus- ja kemikaalivirasto (Tukes) kuuluttaa kaivoslain (10.6.2011/621) 40 §:n nojalla

### Malminetsintälupahakemuksen

Hakija: Pulju Malminetsintä Oy  
Lupa-alueen nimi: Hotinvaara  
Lupatunnus: ML2019:0101  
Alueen sijainti ja koko: Kittilä, 492,49 ha.

### Kuvaus hakemuksen mukaisesta toiminnasta

Hakija etsii alueelta mm. nikkeliä, kuparia, kromia, kultaa, tinaa, hopeaa ja kobolttia. Tutkimusmenetelmät ovat tavanomaisia malminetsinnän tutkimusmenetelmiä, kuten geofysikaaliset mittaukset, moreeni- ja kalliopintanäytteenottoa, tutkimuskaivantoja sekä mahdollisesti timanttikairaus.

### Mielipiteet ja muistutukset

Mielipiteet ja muistutukset hakemuksesta voi lähettää 8.6.2026 mennessä lupatunnus mainiten Tukesiin, osoitteeseen PL 66 (Opastinsilta 12B) 00521 Helsinki, tai sähköisesti doc-, rtf- tai pdf-tiedostona osoitteeseen [kaivosasiat@tukes.fi](mailto:kaivosasiat@tukes.fi)

### Hakemuksen nähtävilläolo

Hakemusasiakirjat ovat nähtävänä Tukesin internet-sivuilla:  
<https://tukes.fi/malminetsintaluvat-ja-valtaukset>

Tieto kuulutuksesta julkaistaan Kittilän kunnan verkkosivuilla.

Lisätietoja Esa Tuominen puh. 029 5052 018 [esa.tuominen@tukes.fi](mailto:esa.tuominen@tukes.fi) tai [kaivosasiat@tukes.fi](mailto:kaivosasiat@tukes.fi)

Kuulutettu 30.4.2026

Pidetään nähtävänä 8.6.2026 asti.

Tiedoksisaannin katsotaan tapahtuneen seitsemäntenä (7) päivänä kuulutuksen julkaisusta.

# MALMINETSINTÄ- LUPAHAKEMUS

## HUOM!

Ennen lomakkeen täyttämistä, tutustu erilliseen liitteeseen: [Huomioitavat lain ja asetuksen kohdat](#) (klikkaa linkkiä).

Uusi malminetsintälupahakemus

Jatkoaikahakemus  
(valtaus, malminetsintälupa)

Liittyvä lupatunnus

ML2019:0101

## 1. Tiedot hakijasta ja tämän edellytyksistä haettavaan toimintaan

### 1.1 Hakija (ei sivuliike)

Pulju Malminetsintä Oy

### 1.2 Yhteystiedot (osoite ja puhelinnumero)

Pulju Malminetsintä Oy  
PL 3  
33211 Tampere  
050-3730777

### 1.3 Kotipaikka

Tampere

### 1.4 Sähköposti

rwixon@nordicresources.com,  
simo.piippo@nordicresources.com,  
juho.haverinen@magnusminerals.fi

### 1.5 Y-tunnus

3163858-4

1.6 Virkatodistus (liitteenä)

1.7 Kaupparekisteriote (liitteenä)

### 1.8 Malminetsinnän rahoitus esitettyyn toimintaan

Puljun etsintäalueelle yhtiö rahoittaa tutkimukset itse.

### 1.9 Henkilöstö ja sen asiantuntemus

Simo Piippo, geologi  
Jake Williams, geologi  
Juho Haverinen, geologi

## 2. Alue, sen sijainti ja sen käyttöä mahdollisesti koskevat rajoitukset

### 2.1 Hakijan ehdotus nimeksi

Hotinvaara

### 2.2 Hakemusalueen pinta-ala ja sijainti

492.49 ha. Alue sijaitsee Kittilän kunnassa, Lapin läänissä noin 15 km Lompolon kylästä Länteen

### 2.3 Kaavoitustilanne

Ei kaavoitettu

## 2.4 Luonnonsuojelutilanne

Alueella:

- ei ole luonnonsuojelualueita
- sijaitsee seuraavien NATURA2000 (SAC-erityisten suojelutoimien alueet) läheisyydessä:FI1301318 Ounasjoki. Koskiensuojelualue, Ounasjoki sivujokineen ja Ounasjäveen laskevat joet, MUU120054

## 2.5 Muun lainsäädännön rajoitukset

Ei muita

## 2.6 Arvio alueella olevista kaivosmineraaleista ja selvitys, mihin arvio perustuu

Ni, Cu, Cr, Au, Zn, Ag, Co, PGE. Puljun alue on potentiaalinen geologisen sijainnin takia erityisesti nikkeli-koboltti-platinametallien, kuparin ja kullan suhteen. Alue sijaitsee malminetsinnällisesti mielenkiintoisella alueella, jossa etenkin GTK ja Outokumpu Oy on tehnyt töitä vuosikymmenien aikana. Magnus Minerals on tehnyt alueella töitä vuodesta 2013. Vuosina 2013-2015 yhteistyöprojektissa Antofagastan kanssa, sekä tämän jälkeen omin tutkimuksin 2016-2019. Puljun Malminetsintä joka on v. 2022 ASX listatun Nordic Resources Ltd:n 100 prosenttisesti omistama tytäryhtiö, aloitti alueella malminetsintätyöt 2022 yhteistyössä Magnus Mineralsin kanssa. Yhtiö toteutti 2023 yli 15km:n timanttikairausohjelman jonka tuloksina Hotinvaaran esiintymälle tehtiin uusi malmiarvio (JORC) 412Mt @ 0.22%Ni. Yhtiö näkee alueen, ei pelkästään nikkelin, vaan eritoten myös kuparin suhteen malmipotentialin korkeaksi, joten yhtiö hakee alueen malminetsintäluvalle jatkoaikaa.

## 3. Malminetsintäalueeseen liittyvät asianosaiset ja heidän tietonsa



3.1 Malminetsintäluvahakemus alueeseen liittyvien asianosaisten ja maanomistajien osalta pyynnöstä toimitetaan erilliset liitteet (Excel-tiedostot). Tiedostoista käy ilmi asianomaisen nimi, osoite, tilarekisterinumero, yksittäisen tilan rajat sekä pinta-ala.

## 3.2 Muut kuin yksityiset asianosaiset (alueeseen liittyvät elinkeinot ja yhteiset alueet)

Lapin ELY-keskus. PL 8060, 96101, Rovaniemi  
Kittilän kunta, Valtatie 15, 99100 Kittilä  
Kyrön Paliskunta, Autto Juuso, Pallaksentie 3125, 99340 Raattama

## 4. Selvitys toimintaa koskevista suunnitelmista

### 4.1 Tutkimusmenetelmät, -välineet ja aikataulu

Yhtiö on suunnittelee Talvelle-keväälle 2026 mm. geofysiikan mittauksia, rakennegeologian tulkintaa, mahdollisesti moreeni- ja kalliopintanäytteenottoa Cobralla, kilkalla ja raskaalla iskuporakoneella, ja mahdollisesti tutkimuskaivantoja takoituksena paljastaa kalliion pinta. Yhtiö katsoo myös mahdollisuuksia toteuttaa jatkokairausohjelman. Kesä-Syksy 2026 aikana. on suunnitteilla tehtäväksi tulkinta- ja maastotöitä, jonka jälkeen, riippuen silloisista tuloksista harkitaan uutta timanttikairausohjelmaa tehtäväksi syksyn/taiven 2022-2023 aikana. Tutkimuksia suunnitellaan ja jatketaan tämän jälkeen saatujen tulosten perusteella. Alla lyhyt kuvaus menetelmistä.

Kilkka näytteenotto tapahtuu pintamoreenista iskemällä painolla n.2 cm halkaisijaltaan oleva metalliputki käsivoimin pintamaan läpi. Saatavan näytteen koko on n. 50-200g. Kilkkatöitä ei suoriteta lintujen pesintäaikaan. Näytteenotto paikalle kuljetaan jalan putket kantamalla.

Cobra-näytteenotto tapahtuu samalla periaatteella kuin kilkka, mutta tässä iskuvaihe tapahtuu moottoridusti. Kulkeminen näytteenotto paikalle tapahtuu lumipeitteen aikana suksilla tai moottorikelkalla, kesällä ja syksyllä jalan. Cobratyöt tehdään pääsääntöisesti talvisin sekä myös loppukesästä. Cobra-näytteenottoa ei suoriteta lintujen pesintäaikaan.

Pohjamoreeninäytteenotto tapahtuu moottoridulla tela-alustaisella iskuporaus kalustolla. Liikenne koneelle tapahtuu moottorikelkalla metsässä jo olevia uria pitkin, mikäli mahdollista. Noin 400 gramman suuruinen maanäyte porataan noin 6 cm halkaisijaltaan olevalla putkikalustolla maapöytäiden läpi, niin läheltä peruskalliota pinta kuin mahdollista. Pohjamoreeninäytteenottoa ei suoriteta lintujen pesintäaikaan

Tutkimuskaivannon tarkoitus on paljastaa kalliion pinta. Työ tehdään normaalisti kaivinkoneella

Timanttikairaus suoritetaan ylläolevien alustavien tutkimusten perusteella valituille kohteille. Aikaisempien tutkimusten valossa pinta -/pohjamoreeninäytteitä otetaan useita satoja ennenkuin timanttikairaukselle löytyy riittävät perusteet. Timanttikairaus pyritään suorittamaan suljetulla vesikierrolla yhtiön hyväksi tuntemien urakoitsijoiden toimesta. Timanttikairaus vältetään lintujen pesintäaikaan

Geologiset työt, maastogeofysiikka ja mahdolliset iskupora- ja timanttikairaukset arvioidaan alustavasti kestäväksi vuosia. Mikäli näiden tutkimusten tulosten katsotaan olevan riittävät, mahdollisten vahvasti mineralisoidujen kohteiden inventointikairauksia suoritetaan sen jälkeen vähintään 2 vuotta. Jos tällaisia riittävän potentiaalisia kohteita ei löydy, luovutaan malminetsintäluvasta

### 4.2 Kaivannaisjätteen jätehuoltosuunnitelma

Kts.liitteet

## 5. Toiminnan ympäristö- ja muut vaikutukset

### 5.1 Vaikutukset ympäristön- ja luonnonsuojeluun, vesistöihin, pohjaveteen, ihmiseen ja maa- tai kallioperään

Iskuporauksessa, timanttikairauksessa, tutkimuskaivannon koneellisessa työvaiheessa ja Kilkka-näytteenotossa voi syntyä meluhaittaa. Äänihaittaa aiheuttavia töitä ei tehdä lintujen pesintäaikaan jos on oletettavissa pesinnälle tapahtuvaa haittaa näytteenotossa tapahtuvan melun vuoksi. Epäselvissä tapauksissa ollaan yhteydessä ELY keskukseseen

Alueella otetaan huomioon ja pyritään minimoimaan mahdollisen töiden aiheuttaman irtoaineksen kulkeutuminen jokiin ja puroihin.

Kohdassa 4.1 on lyhyt kuvaus ko. menetelmistä

## 6. Ilmoitus malminetsintäalueelle rakennettavista väliaikaisista rakennelmista

6.1 Hakija ei aio rakentaa malminetsintäalueelle väliaikaisia rakennelmia

### 6.2 Työstä vastaa

### 6.3 Rakennelmien tiedot ja sijainti (liite-tiedosto)

### 6.4 Käyttötarkoitus ja käytön kesto

## 7. Kaivoslain edellyttämien liitteiden, aineistojen ja selvitysten tarkastuslista

- 7.1 Virkatodistus liitteenä
- 7.2 Kaupparekisteriote liitteenä
- 7.3 Sähköiset paikkatietotiedostot
- 7.3.1 Malminetsintäalue (koko alueen rajat), josta esteet on rajattu pois (kts.liite 1) (MapInfo-tiedosto ETRS-TM35FIN)
- 7.3.2 Yleispiirteinen kartta, joka osoittaa hakemuksen kohteena olevan alueen sijainnin (Pdf-tiedosto ETRS-TM35FIN)
- 7.3.3 Malminetsintäalueetta leikkaavat tilarajat omana tiedostona (ei rajanaapureita) (MapInfo-tiedosto ETRS-TM35FIN)
- 7.3.4 Malminetsintäalueen maanomistajat  
(Excel-tiedosto, joka toimitetaan vasta viranomaisen pyynnöstä ennen hakemuksen kuuluttamista.  
Malli: <http://www.tukes.fi/fi/Toimialat/Kaivokset/Malminetsintaluvat-ja-jatkoajat/Malminetsintalupa/>)
- 7.4 Selvitys kunnalta hakemuksen kohteena olevasta alueesta ja sen kaavoitustilanteesta, alueen käyttöä koskevista rajoituksista sekä niistä, joiden etua, oikeutta tai velvollisuutta asia saattaa koskea (asianosainen).  
(Selvitys voidaan toimittaa myöhemmin, mutta ennen kuin hakemus kuulutetaan)
- 7.5 Kaivannaisjätteen jätehuoltosuunnitelma liitteenä
- 7.6 Kaivannaisjätehuoltosuunnitelma on tehty ympäristönsuojelulain nojalla
- 7.7 Viranomaisen todistukset, rekisteriotteet ja vastaavat asiakirjat, joilla varmennetaan hakemuksessa esitettyjen tietojen sekä säädettyjen vaatimusten huomioon ottaminen
- 7.8 Selvitys rakennelmista malminetsintäalueella ja niiden sijainti liitteenä tai ilmoitus ettei niitä ole
- 7.9 Liitteenä luonnonsuojelulain 65 §:ssä tarkoitettua arvioinnista ja ympäristövaikutusten arviointimenettelystä annetun lain (468/1994) mukainen ympäristövaikutusten arviointiselostus tai Natura-arvio.
- 7.9.1 Liitteenä tarkka tutkimussuunnitelma suojelualueelta, joka sisältää kulku-urat ja yksityiskohtaiset tutkimuskohteet paikkatiedostoina (Tab-tiedosto ETRS-TM35FIN)
- 7.9.2 Tiivistelmä Natura-arviosta ja sen liitteissä esitetyistä tiedoista kuulutusta varten (vain julkiset tiedot)\*
- 7.10 Tiivistelmä hakemuksessa ja sen liitteissä esitetyistä tiedoista kuulutusta varten\*
- 7.10.1 Tätä malminetsintäluvhakemusta voidaan käyttää kuulutusasiakirjana, eikä erillistä tiivistelmää hakemuksesta toimiteta
- 7.11 Merkinnät hakemustietojen julkisuudesta\*
- 7.12 Hakemukseen liittyviä yhteisiä alueita\*\*

\*) Luvan hakijan tulee ilmoittaa lupahakemuksen toimittamisen yhteydessä perusteltu käsityksensä siitä, miltä osin lupahakemus tai sen liitteet sisältävät viranomaisten toiminnan julkisuudesta annetun lain (621/1999) tai muun lainsäädännön mukaan salassa pidettäviä tietoja. Hakijan tulee mahdollisuuksien mukaan toimittaa hakemuksen yhteydessä yleisluontoinen yhteenveto 1 momentissa tarkoitetuista hakemuksen tiedoista, joita voidaan esittää yleisölle.

\*\*) Jos kaivoslain 34 §:n mukainen hakemus koskee yhteisalueissa (758/1989) tarkoitettua yhteistä aluetta tai yhteismetsälaissa (109/2003) tarkoitettua yhteismetsää, hakemukseen on liitettävä sellainen selvitys, joka on tarpeen tiedoksiannon toimittamiseksi yhteisen alueen tai yhteismetsän osakaskunnalle. Vna (391/2012)

## 8. Vakuus malminetsintälupaa varten

### 8.1 Hakijan ehdotus vakuudeksi hakemuksessa esitetylle toiminnalle ja perustelut

Vakuuden määrää kaivosviranomainen

## 9. Malminetsintäluvan jälkitoimenpiteet

### 9.1 Selvitys jälkitoimenpiteistä malminetsintälupa-alueella toiminnan lopettamisen jälkeen

Mahdolliset tie- ja maastovahingot korjataan. Puusto- ja muut vahingot korvataan täysmääräisesti

# JATKOAIKAHAKEMUS

(Tämä osa koskee edellisten lisäksi vain valtauksien ja malminetsintälupien jatkoaikahakemuksia)

## 10. Malminetsintäluvan voimassaolon edellytykset

### 10.1 Selvitys malminetsinnän tehokkuudesta, tehdyistä toimenpiteistä, tuloksista ja kustannuksista

Pulju Malminetsintä on toiminut alueella vuodesta 2022. Yhtiö on suorittanut ja suorittaa useita tutkimuksia joiden perusteella alueen malmipotentialia määritetään. Yhtiö toteutti 2023 yli 15km:n timanttikairausohjelman jonka tuloksina Hotinvaaran esiintymälle tehtiin uusi malmiarvio (JORC) 412Mt @ 0.22%Ni. Timanttikairaukset on suoritettu pääosin talvikuukausina. Suoritettuja geofysiikan ohjelmia ovat magnetometraus, maasto-EM (FLEM ja MLEM), UAV-drone magnetometraus, sekä kairareikä geofysiikan mittaukset. Kesäisin ja syksyisin on tehty kallioperä- ja lohkekartoitusta.

Tehtyjen töiden arvioitu arvo/kustannus on n. 5.5Milj euroa

### 10.2 Selvitys esiintymän hyödyntämismahdollisuuksista ja jatkotutkimusten tarpeellisuudesta

Yhtiö katsoo tekemillään töillä pystyneen osoittamaan alueen malmipotentialin olevan poikkeuksellisen korkea ja siten katsoo jatkotutkimusten olevan tarpeellisia. Mineralisaatioiden koko/pitoisuus ja mm. niiden esiintymistapa vaativat vielä lisätutkimuksia ennenkuin niiden hyödyntämismahdollisuuksia voidaan luotettavasti arvioida.

### 10.3 Perustelut alueen rajaukselle

## 11. Lisätietoja

### 11.1 Lisätietoja malminetsintälupaa varten

Yhdyshenkilö:

Simo Piippo

p. 0442442773

simo.piippo@nordicresources.com

## 12. Lomakkeen lähettäminen

Voit tulostaa ja tallentaa lomakkeen itsellesi ao. painikkeiden avulla.

Lomake lähetetään sähköisesti Tukesiin **Tallenna ja lähetä lomake** -painiketta painamalla; ohjelma pyytää sinua ensin tallentamaan lomakkeen jonka jälkeen sen voi lähettää oman tietokoneesi sähköpostiohjelmalla Tukesiin.

Voit lähettää lomakkeen myös itse suoraan osoitteeseen: [kaivosasiat@tukes.fi](mailto:kaivosasiat@tukes.fi).

Allekirjoitus \_\_\_\_\_

Nimenselvennys \_\_\_\_\_

### HUOM!

Muistithan ennen lomakkeen täyttämistä tutustua erilliseen liitteeseen: [Huomioitavat lain ja asetuksen kohdat](#) (klikkaa linkkiä).

Jotta hakemus saa kaivoslain (621/2011) 32 §:n mukaisen etuoikeuden kohteelle, on kaikki kaikkiin kohtiin vastattava ja kaivoslain 34§:n edellyttämällä tavalla, 7 § JA 9 §:n esteet huomioiden. Vastaa kaikkiin kohtiin ja POISTA ESTEET ALUERAJAUKSESTA.

## **Jatkoselostus malminetsintälupahakemuksen kohtaan 4.2:**

### **Kaivannaisjätteen jätehuoltosuunnitelma**

---

#### **Alueen erityispiirteet**

Hakemusalueella ei sijaitse luonnonsuojelualueita, mutta sijaitsee seuraavien suojelualueiden läheisyydessä:

NATURA 2000, FI1301318 Ounasjoki.

NATURA 2000, FI1300601 Puljun erämaa

LsAlue valtio, SSA120139, Raakevuoman-Vuossijängän soidensuojelualue

Koskiensuojelualue, Ounasjoki sivujokineen ja Ounasjäveen laskevat joet, MUU120054

Erämaa-alue, EMA120010, Puljun erämaa-alue

Näiden alueiden läheisyyteen ei kuitenkaan ole suunniteltuna sellaisia tutkimusmenetelmiä, joista syntyisi kaivannaisjätettä, eivätkä ne siten vaikuta jätehuoltoon.

#### **Kaivannaisjätteen muodostuminen**

Kallioperän timanttikairauksessa voi syntyä kairaussoijaa, joka on hienorakeista kiviainesta. Tämä koskee myös erilaisia poraukseen perustuvia näytteenottomenetelmiä, joten niihin sovelletaan samoja tässä selostuksessa käsiteltyjä käytäntöjä kuin timanttikairaukseenkin. Yhtiön suorittamissa aiemmissa kairauksissa pintaan on noussut kairaussoijaa kairauksen alkuvaiheessa, jonka jälkeen kairaussoijaa nousee pintaan merkkittäviä määriä mikäli alla oleva geologia on erityisen ”pehmeää”, tai rikkonaista. Nämä ominaisuudet on todettu olevan paikoin Hotinvaaran alueen ultramafisten kivilajien kohdalla. Yhtiö tutkii mahdollisuutta käyttää jatkossa kairauksissaan ns. Suljettua kiertoa, jossa kairaussoija kerätään ja kuljetetaan pois alueelta.

Mahdolliset tutkimuskaivannot toteutetaan siten, ettei jatkokäsittelyä vaativaa kaivannaisjätettä synny. Kaivannosta poistettu maa-aines sijoitetaan väliaikaiseen paikkaan niin, että se voidaan palauttaa takaisin kaivannon täytteeksi. Mikäli mahdollista, orgaaninen pintakerros levitetään erikseen takaisin muun maa-aineksen päälle. Kallioperästä mahdollisesti irrotettu näytteenkelpaamaton ylimääräinen materiaali jätetään kallion pinnalle maatäytön alle.

Tutkimussuunnitelma ei sisällä muita menetelmiä, joista voisi syntyä kaivannaisjätettä, eikä niitä ole siksi tässä selostuksessa käsitelty.

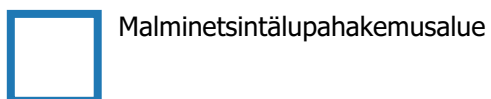
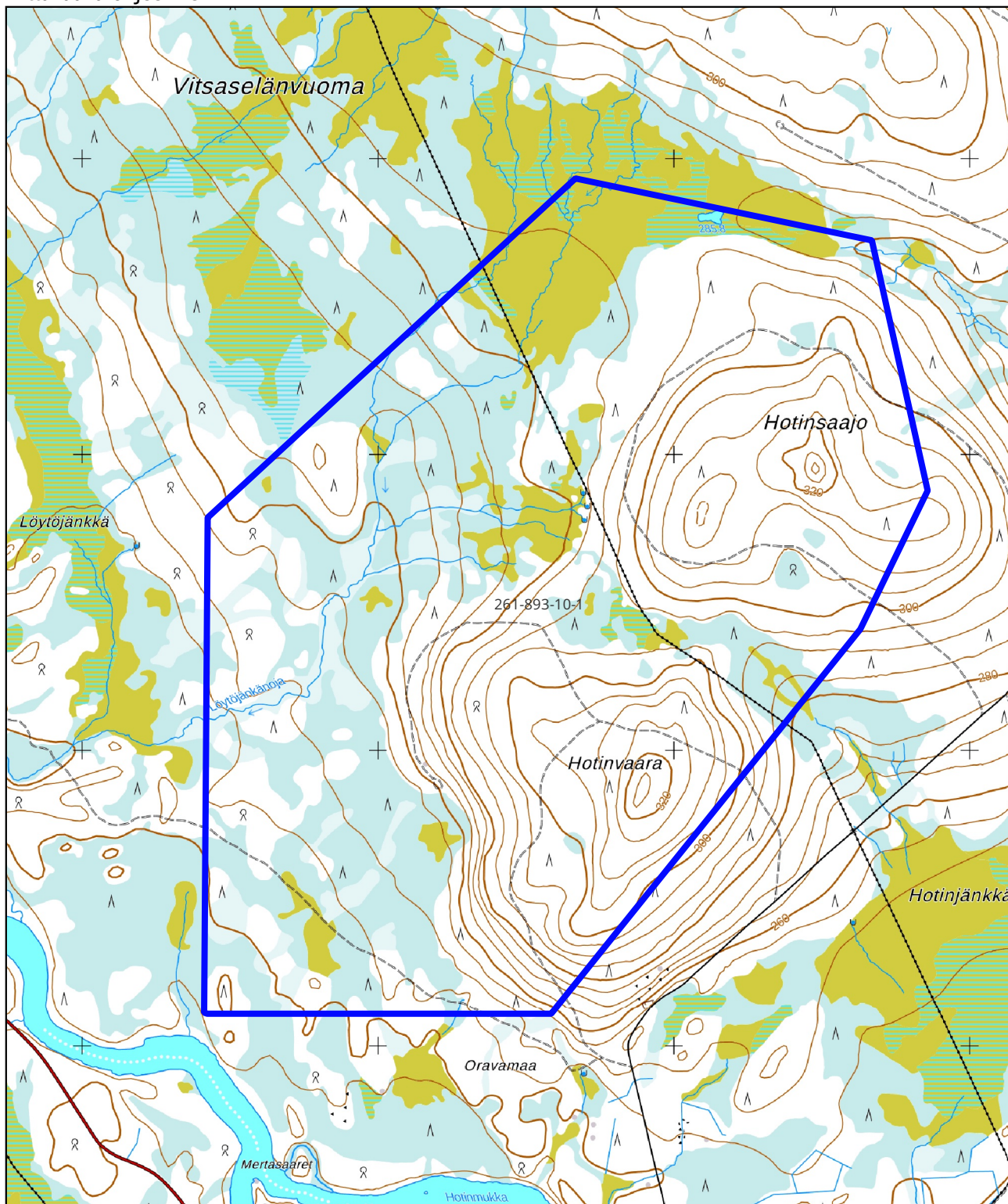
#### **Kaivannaisjätteen käsittely**

Tutkimussuunnitelman (kohta 4.1) mukaisesta toiminnasta voi syntyä jatkokäsittelyä

vaativaa kaivannaisjätettä ainoastaan kallioperän timanttikairauksesta. Mikäli kairauksessa kulkeutuu pintaan vähäistä suurempia määriä kairaussoijaa tai kairaussoija sisältää vaarallisia aineita ympäristölle vahingollisina pitoisuuksina, kairaussoija kuljetetaan kaivannaisjätteelle asianmukaiseen paikkaan. Tyypillisesti käytetyillä kairausurakoitsijoilla on valmiina sopivat menettelyt ja palvelu kairaussoijan kuljettamiseen asianmukaiseen käsittelyyn, joten ensisijaisesti pyritään hyödyntämään tuota palvelua.

Kairaussoijan keräys- ja kuljetustarvetta arvioidaan aina tapauskohtaisesti, koska tyypillisesti maastoon jäänyt kairaussoija ei aiheuta talousmetsässä havaittavaa haittaa. Sen sijaan kairaussoijan kerääminen ja kuljetus voivat vaatia kairakoneen ympärillä tai varastoalueella enemmän tilaa ja ylimääräisten raskaiden kuormien kuljetusta, joista aiheutuu ylimääräistä raskautta puustolle, ajourille ja tiestölle.

Kartta malminetsintälupahakemusalueesta  
Mittakaava ohjeellinen



Malminetsintälupahakemusalue



Kiinteistörajat

Mittakaava 1:20 000  
Pulju Malminetsintä Oy  
Hotinvaara  
ML2019:0101