

KUULUTUS

Turvallisuus- ja kemikaalivirasto (Tukes) on kaivoslain (621/2011) perusteella 21.4.2026 hyväksynyt seuraavan malminetsintäluvan jatkoaikaa koskevan hakemuksen:

Hakija: Firefox Gold Oy
Lupatunnus ja nimi: ML2021:0001, Keulakko
Alueen sijainti ja koko: Sodankylä, Kittilä, 412,62 ha

Päätökseen saa kaivoslain (621/2011) 162 §:n nojalla hakea muutosta valittamalla hallinto-oikeuteen. Valitus on tehtävä kirjallisesti 30 päivän kuluessa päätöksen tiedoksisaannista. Päätöksen tiedoksisaannin katsotaan tapahtuneen seitsemäntenä päivänä päätöksen julkaisemisesta. Päätöksen liitteenä olevasta valitusosoituksesta ilmenee, miten muutosta haettaessa on meneteltävä.

Päätös on nähtävillä Tukesin kotisivulla osoitteessa: <https://tukes.fi/malminetsintaluvat-ja-valtaukset>

Tieto päätöksen antamisesta on julkaistu sijaintikunnan verkkosivuilla.

Lisätietoja kaivosasiat@tukes.fi tai ylitarkastaja Antti Mikkola puh. 029 505 2184

Kuulutettu 21.4.2026

Pidetään nähtävänä 28.5.2026 asti.

Firefox Gold Oy
PL 3
33211 Tampere

PÄÄTÖS MALMINETSINTÄLUVAN VOIMASSAOLOAJAN JATKAMISESTA

Hakija: Firefox Gold Oy
2899509-7
Tampere

Yhteystiedot: PL 3
33211 Tampere

Lisätietoja antaa:
Mikko Nenonen
mikko@firefoxgold.com

Alueen nimi: Keulakko
Alueen sijainti: Sodankylä, Kittilä

Jatkoaikahakemus on tullut vireille 6.11.2025. Kaivosviranomaisen on tehnyt hakemustarkastuksen ja todennut hakemuksen täyttävän kaivoslain 34 §:n ja 61 §:n vaatimukset. Hakemuksen lupatunnus on ML2021:0001 ja kaivoslain 34 §:n mukainen etuoikeuspäivämäärä 6.11.2025.

Hakemuksen tarkoitus: Malminetsintä kaivoslain (621/2011) pykälien 5, 9 ja 32 tarkoittamalla tavalla.

PÄÄTÖS

Turvallisuus- ja kemikaalivirasto (Tukes) **myöntää** kaivoslain (621/2011) nojalla jatkoaikaa Firefox Gold Oy:n malminetsintäluvalla nimeltä "Keulakko" lupatunnuksella ML2021:0001.

Perustelut: Hakija on osoittanut, että kaivoslaissa (621/2011) säädetyt edellytykset täyttyvät eikä luvan myöntämiselle ole kaivoslaissa säädettyä estettä. Tässä malminetsintäluvapäätöksessä annetut tarpeelliset tarkentavat lupamääräykset yleisten ja yksityisten etujen turvaamiseksi perustuvat kaivoslain (621/2011) 51 §.

Malminetsintäluvalla nojalla luvanhaltijalla on oikeus omalla ja toisen maalla tässä luvassa mainitulla alueella (malminetsintäalueella) tutkia geologisten muodostumien rakenteita ja koostumusta sekä tehdä muita kaivostoimintaa valmistelevia tutkimuksia ja muuta malminetsintää esiintymän paikallistamiseksi sekä sen laadun, laajuuden ja hyödyntämiskelpoisuuden selvittämiseksi sen mukaan kuin tässä malminetsintäluvassa tarkemmin määrätään. Malminetsintäluva ei oikeuta esiintymän hyödyntämiseen.

Päätöksen voimassaolo

Malminetsintälupa on **voimassa tällä päätöksellä enintään kolme (3) vuotta** päätöksen lainvoimaiseksi tulosta.

Perustelut: Hakija on hakenut malminetsintälupaa kaivoslain (621/2011) 34 §:n mukaisesti. Mikäli luvanhaltija haluaa pienentää voimassa olevaa malminetsintälupaa sen voimassaoloaikana tai luopua siitä kokonaan, tulee luvanhaltijan toimittaa kaivosviranomaiselle ilmoitus joko osittaisesta tai koko malminetsintäalueen raukeamisesta (Kaivoslaki 621/2011, 60 §, 61 §, 66 §, 67 §).

Päätöksen täytäntöönpano

Kaivoslain (621/2011) 168.1 §:n mukaisesti malminetsintälupaan perustuvat toimenpiteet saa aloittaa, kun siihen oikeuttava lupapäätös on saanut lainvoiman ja lupapäätöksessä määrätyt velvoitteet on suoritettu. Jos toimenpiteen suorittaminen edellyttää muualla lainsäädännössä vaadittua lupaa tai poikkeuslupaa, saa toimenpiteen kuitenkin aloittaa vasta, kun toimenpiteeseen tarvittava muun lainsäädännön mukainen lupapäätös on saanut lainvoiman tai toiminnan aloittamiseen on saatu oikeus asiassa toimivaltaiselta viranomaiselta. Päätöksen lainvoimaisuus tulee tarkistaa luvassa mainitulta hallinto-oikeudelta valitusajan päättymisen jälkeen.

Luvan haltijan tulee huolehtia, että malminetsintätöitä suorittava henkilöstö ja urakoitsijat ovat perehtyneet tässä luvassa annettuihin määräyksiin.

Malminetsintäalueen tiedot

Pinta-ala: 412,62 ha

Alueen nimi: Keulakko

Sijainti: Sodankylä, Kittilä

Alueen tarkempi sijainti ja rajat ilmenevät tähän päätökseen liitetystä lupakartasta (Liite 1). Lupa-alueesta on rajattu pois tiedossa olevat esteet. Malminetsintää ei saa suorittaa tällä luvalla, eikä jokaisenoikeudella 150 metriä lähempänä asumiseen tai työntekoon tarkoitettua rakennusta, yksityistä pihapiiriä tai erityiseen tarkoitukseen otetuilla alueilla. Jokaisenoikeuksiin kuuluvalla liikkumisella ei myöskään saa aiheuttaa haittaa tai häiriötä muille ihmisille tai luonnolle.

Alueesta tarkemmin

Malminetsintälupa-alueella ei sijaitse suojelualueita, suojeluohjelma-alueita tai valtakunnallisesti merkittäviä tai suojeltuja maisema-alueita. Lupahakemus kohdistuu osittain Kuolavaara-Keulakkopään tulipuiston osayleiskaava-alueelle. Lupahakemusalueeseen kohdistuu osittain yleiskaavamääräys M-1 (Maa- ja metsätalousvaltainen alue) ja MY-2 (Maa- ja metsätalousvaltainen alue, jolla on erityisiä ympäristöarvoja. Alue on kartta- ja ilmakuvatarkastelun perusteella talousmetsää, jossa on tehty hakkuita. Lupa-alue sijoittuu kahden kunnan alueelle (Sodankylä ja Kittilä) sekä lisäksi lupa-alueen läpi kulkee voimalinja ja moottorikelkkareitti.

Otaksuma mineraaleista

Alueen geologiseen malmipotentialiin sekä hakijan suorittamiin tutkimuksiin ja tuloksiin perustuen hakija otaksuu alueella olevan seuraavia kaivosmineraaleja: kulta (Au), koboltti (Co), hopea (Ag), kupari (Cu), nikkeli (Ni), platinaryhmän alkuaineet (PGE).

Yleisten ja yksityisten etujen turvaamiseksi tarpeelliset lupamääräykset (velvoitteet ja rajoitukset)

1. Määräys malminetsintätutkimusten sallituista ajankohdista ja menetelmistä, sekä malminetsintään liittyvistä laitteista ja rakennelmista

Tämän malminetsintäluvan nojalla on sallittua suorittaa seuraavia malminetsintätoimenpiteitä ja soveltaa seuraavia malminetsintämenetelmiä:

1. Geofysikaaliset ja geokemialliset tai vaikutuksiltaan niihin verrattavat tutkimusmenetelmät
2. Koneellisesti tehtävät maaperä- ja kallioperänäytteenotto (moreeni-, ura- ja pistenäytteet, kairaus)
3. Tutkimuskaivannot ja tutkimusojat

Perustelut: Hakija on esittänyt hakemuksessaan nämä menetelmät ja kaivosviranomaisen arvioi ne tarpeelliseksi ottaen huomioon kohteella tehdyt aikaisemmat tutkimukset. Jotta mahdolliselle jatkoluvalle edellytetty vaade tehokkaasta malminetsinnästä toteutuu, tässä lupamääräyksessä tarkoitettujen toimenpiteiden tulee olla pääosin suoritettuina.

2. Määräys tutkimustöitä ja -tuloksia koskevasta selvitysvelvollisuudesta

Malminetsintäluvan haltijan on vuosittain toimitettava kaivosviranomaiselle selvitys suoritetuista tutkimustöistä ja niiden tuloksista. Tutkimustöitä ja -tuloksia koskevaan vuosittaiseen selvitykseen on sisällytettävä: käytetyt tutkimus- ja työmenetelmät, yhteenveto tehdyistä tutkimuksista ja pääasialliset tulokset. Ohje löytyy Tukesin internet-sivuilta. Kunkin kalenterivuoden tutkimustöistä ja -tuloksista on raportoitava seuraavan vuoden kesäkuun loppuun mennessä, ellei toisin ohjeisteta.

Perustelut: Määräyksen perusteena on kaivoslaki (621/2011) 14 § ja VNa kaivostoiminnasta (1123/2025) 4 §.

3. Määräys jälkitoimenpiteiden ajankohdasta ja ilmoittamisesta kaivosviranomaiselle

Kun malminetsintälupa on rauennut osittain, kokonaan tai peruutettu, malminetsintäluvan haltijan on raukeavilta alueilta;

1) välittömästi saatettava malminetsintäalue yleisen turvallisuuden vaatimaan kuntoon, poistettava väliaikaiset rakennelmat ja laitteet, huolehdittava alueen kunnostamisesta ja siistimisestä sekä saatettava alue mahdollisimman luonnonmukaiseen tilaan. Malminetsintäluvan haltijan on tehtävä kirjallinen ilmoitus kaivosviranomaiselle, malminetsintäalueeseen kuuluvien kiinteistöjen omistajille ja muille oikeudenhaltijoille, kun toimenpiteet on saatettu loppuun. Ilmoitus on lisäksi tehtävä erityisellä poronhoitoalueella asianomaisille Sattasniemen ja Kuivasalmen paliskunnille. Ilmoituksen tulee sisältää tiedot jälkitoimenpiteiden päättymispäivästä sekä kuvaus toteutetuista jälkitoimenpiteistä.

2) kuuden kuukauden kuluessa luovutettava kaivosviranomaiselle tutkimustyöselostus, tutkimukseen liittyvä tietoaineisto ja kirjallinen esitys edustavasta otoksesta kairasydämiä. Kaivosviranomaisen ohjeistaa hakijoita tarkemmin raportoinnin muodosta. Ohje löytyy Tukesin internet-sivuilta.

Perustelut: Määräyksen perusteena on kaivoslaki (621/2011), 15 § ja VNa kaivostoiminnasta (1123/2025), 5 §.

4. Määräys kaivannaisjätteen jätehuoltosuunnitelmasta ja sen noudattamisesta

Malminetsinnästä tässä luvassa lupamääräyksessä 1 kohdassa 1 ja 3 sallituilla menetelmillä,

ei synny kaivannaisjätettä. Mikäli kaivannaisjätettä syntyy lupamääräyksen 1 kohdassa 2 mainitussa kallioperänäyteenotossa kairaamalla, malminetsintäluvan haltija on velvollinen huolehtimaan sen haitallisuuden vähentämisestä sekä jätteen hyödyntämisestä ja käsittelemisestä. Maanpinnalle nouseva hienojakoinen paikallinen kiviaines eli kairaussoija on kaivoslain 13 §:ssä tarkoitettua kaivannaisjätettä. Hakija on toimittanut kaivannaisjätteen jätehuoltosuunnitelman, jossa on kuvattu taloudellisesti ja teknisesti parhain tapa käsitellä kohteilla mahdollisesti syntyvä kairaussoija. Kaivosviranomaisen katsoo lupahakemuksen mukaisen kairaustoiminnan olevan määrältään alkuvaiheen tutkimuskairausta eikä malminetsintähankkeiden loppuvaiheen inventointiluonteista kairausta. Lupamääräyksessä 8 ja 9 on määrätty tarkemmin, kuinka tulee toimia luonnonsuojelulaisissa tarkoitetuilla erityisesti suojeltavilla kohteilla tai jos alueelle sijoittuu pohjavesialueita tai jos kairaussoijaa nousee maanpinnalle normaalista poikkeavasti merkittäviä määriä.

Perustelut: Määräyksen perusteena on kaivoslaki (621/2011) 13 § ja VNa kaivostoiminnasta (1123/2025) 3 §.

5. Määräys ilmoitusvelvollisuudesta koskien malminetsintäalueen maastotöitä ja rakennelmia

Malminetsintäluvan haltijan on hyvissä ajoin etukäteen ilmoitettava kirjallisesti malminetsintä-alueeseen kuuluvien **kiinteistöjen omistajille** (sekä näihin rinnastettaville, Kaivoslaki 5.2 §), ja muille oikeudenhaltijoille kaikista maastotöistä, jotka voivat aiheuttaa vahinkoa tai haittaa, sekä väliaikaisista rakennelmista. Ilmoitus on lisäksi tehtävä poronhoitolaissa säädetyllä erityisesti poronhoitoa varten tarkoitettulla alueella (*erityinen poronhoitoalue*) asianomaisille Sattasniemen ja Kuivasalmen paliskunnille.

Malminetsintäluvan haltijan on ilmoitettava kaikista poikkeustilanteista, jotka saattavat vaatia toimenpiteitä maastossa aina Tukesille, ja poikkeustilanteen luonne huomioiden asianomaisille viranomaisille sekä mahdolliselle kiinteistön omistajalle.

Malminetsintäluvan haltijan on ilmoitettava maastotöistä toimialallaan yleistä etua valvoville viranomaisille:

- Tukesille,
- toimivaltaisen Lupa- ja valvontavirastolle,
- Mikäli lupa-alueelta löydetään tutkimusten yhteydessä muinaismuistolaissa tarkoitettuja kohteita, tulee luvan haltijan toimia siten kuin muinaismuistolaissa todetaan ja ilmoittaa löydöksistä viipymättä alueelliselle vastuumuseolle (Lapin maakuntamuseo).

Perustelut: Määräyksen perusteena on kaivoslaki (621/2011) 12 § ja VNa kaivostoiminnasta (1123/2025) 2 §.

6. Määräys malminetsintäalueen koon pienentämisen aikataulusta

Kaivosviranomaisen ei näe tässä vaiheessa tarvetta malminetsintäalueen pienentämiselle. Tutkimuksia voidaan pitää perusteltuna koko ML2021:0001 alueella. Jos luvan haltija haluaa pienentää voimassa olevaa malminetsintälupaa tai luopua siitä kokonaan, tulee luvan haltijan tehdä ilmoitus joko osittaisesta tai koko malminetsintäalueen raukeamisesta.

Perustelut: Määräyksen perusteena on kaivoslaki (621/2011) 11 §, 51, 67 §). Olettaessa huomioon alueen koko, tutkimussuunnitelma ja sen perustelut, sekä seikka, että kyseessä on vaiheittain etenevä tutkimustoiminta, voidaan tutkimuksia pitää perusteltuna koko alueelle.

7. Määräys vakuuden asettamisesta

Tähän malminetsintälupaan **ML2021:0001** on määrätty lupakohtainen yksilöity 3000 euron suuruinen vakuus 11.10.2021 annetussa päätöksessä, eikä vakuuden nostamiselle ole

olemassa perusteita. Olosuhteet ja asiaan vaikuttavat seikat ovat pysyneet vastaavina. Vakuus on asetettu pankkitalletuksena Turvallisuus- ja kemikaalivirastolle kaivoslain (621/2011) 15 §:ssä tarkoitettujen jälkitoimenpiteiden sekä 103 §:ssä tarkoitettun vahingon ja haitan korvaamista, sekä muiden kaivoslakiin perustuvien velvoitteiden täyttämistä varten. Kaivoslain 73 §:ssä tarkoitettu luvan siirto ei vapauta vakuutta.

Perustelut: Määräyksen perusteena on kaivoslaki (621/2011) 107, 109, 110 ja 111 §. Vakuus asetetaan kaivosviranomaisen arvion perusteella, joka perustuu malminetsintäalueilla suoritetun valvontatyön kautta saatuihin havaintoihin. Valvontahavaintojen perusteella tyypillisimpien malminetsintäalueilla sattuvan vahingon suuruusluokka on linjassa tässä luvassa määrätyn vakuuden kanssa. Kaivosviranomaisen on arvioinut toiminnan laatua ja laajuutta (lupamääräys 1), toiminta-alueen erityispiirteitä, sekä luvassa säädettyjä velvoitteita lupamääräykset huomioiden ja päätynyt määrättyyn vakuuteen. Luvassa sallitut geofyysiset- ja geokemialliset tutkimusmenetelmät tai maaperä- ja kallioperänäytteenotto tai tutkimusojat eivät aiheuta merkittävää vahinkoa ympäristölle tai luonnolle, kun tutkimustyö suoritetaan lupamääräyksiä noudattaen. Malminetsinnästä johtuvia tyypillisiä maanomistajalle aiheutuvia vahinkoja ovat lähinnä yksittäiset puustovahingot. Luvassa on kielletty luonnonsuojelulain nojalla rauhoitettujen lajien vahingoittaminen tai vaarantaminen. Mikäli alueella on sellaisia, niitä varten on annettu tarkat rajoitukset. Lähtökohtaisesti luvanhaltijan urakoitsijoilla on erillinen vastuuvakuutus tutkimustoimissa aiheutuneita ennakoimattomia vahinkoja varten. Kaivosviranomaisen harkitsee luvan siirron tai muuttamisen yhteydessä, onko vakuuden suuruutta tarkistettava.

8. Määräykset malminetsintää ja malminetsintäalueen käyttöä koskevista seikoista sen varmistamiseksi, ettei toiminnasta aiheudu kaivoslaissa (621/2011) kiellettyä seurausta

Malminetsintä sekä malminetsintäalueella liikkuminen ja muu alueen käyttö on rajoitettava tutkimustyön kannalta välttämättömiin toimenpiteisiin. Toimenpiteet on suoritettava siten, että niistä ei aiheudu kohtuudella vältettävissä olevaa yleisen tai yksityisen edun loukkausta eikä merkittäviä muutoksia luonnonolosuhteissa. Luonnonolosuhteilla tarkoitetaan alueen pohja- ja pintavesioloja, lämpö- ja kosteusoloja sekä kasvien kasvupaikkatekijöitä.

Kairausvedenotto, kairaus apuaineet ja hydraulioöljy vuotojen ehkäiseminen

Tämän päätöksen liitteessä 1 tarkoitettulla malminetsintäalueella ja 30 metrin etäisyydellä sen rajasta toiminnan kannalta välttämättömään liikkumiseen ei tarvita erillistä maastoliikennelupaa. Tutkimustyön kannalta välttämättömiin kairaus-toimenpiteisiin saa käyttää alueen vettä, mutta jos kairauksessa käytettävän veden määrä ylittää 100m³/vrk, on toimittava siten kuin vesilain (587/2011) 2. luvun 15 §:ssä todetaan. Tutkimustöitä tehtäessä on otettava aina huomioon ympäristönsuojelulain (527/2014) 17§:n mukainen pohjaveden pilaamiskielto. Malminetsinnästä ja muusta malminetsintäalueen käytöstä ei saa aiheutua merkittäviä muutoksia luonnonolosuhteissa, eikä merkittävää maisemallista haittaa.

Tässä luvassa sallitaan kairausapuaineiden käyttö, mikäli niitä tarvitaan tutkimustoiminnalle tarpeellisen kallioperänäytteen saamiseksi. Mikäli kairauksessa käytetään apuaineita, on käytettävä sellaisia apuaineita, joiden käytöstä ei aiheudu ympäristönsuojelulaissa säädetyn pohjaveden pilaamiskiellon vastaista seurausta (527/2014, 17§). Kaikki kairauksessa mahdollisesti käytettävät apuaineet tai niiden keskeiset ainesosat tulee olla rekisteröitynä Euroopan kemikaaliviraston (ECHA) rekisteriin (REACH), ja ne on hyväksytty käyttötarkoituksensa mukaisesti käytettäväksi EU:n alueella. Mitkään näiden kemikaalien ainesosista eivät saa olla myrkyllisiä tai biokertyviä. Määräys ei koske aineryhmiä, joilla on vapautus tai poikkeus REACH-asetuksen velvoitteista.

Malminetsintäluvan haltijan on varmistettava, että mahdolliset ennalta odottamattomat vuodot tutkimustoiminnanaikaisessa koneellisessa näytteenotossa hallitaan käyttämällä koneeseen integroituja ja riittäväksi mitoitettuja valumakaukaloita. Luvanhaltijan tulee kyetä myös tarvittaessa torjumaan öljyvuoto viipymättä imeytysaineilla.

Kairauspaikan jälkitoimenpiteet

Kairauksen päätyttyä on tulpattava kairareiät aina teräksisen maakairausputken paikalleen jäädessä mansettitulpalla pohjaveden maanpinnalle nousun estämiseksi. Kairaputket on katkaistava noin 0,10–0,20 metrin pituuteen läheltä maanpintaa, kairaputken päät on peitettävä metallisella suojahatulla ja merkittävä selvästi huomiovärillisin puupaaluin, joissa on kairauspaikan tunnisteet ja heijastin. Kairakohteiden jätehuolto sekä siistiminen on tehtävä välittömästi töiden loputtua kohteella. Malminetsintäluvan haltijan on luovuttuaan malminetsintälupa-alueesta tai sen menetettyään viipymättä saatettava malminetsintäalue yleisen turvallisuuden vaatimaan kuntoon, sekä saatettava alue mahdollisimman luonnonmukaiseen tilaan.

Perustelut: (621/2011) 11 ja 15 §.

9. Määräykset yleisen ja yksityisen edun kannalta välttämättömistä ja luvan edellytysten toteuttamiseen liittyvistä seikoista

9.1. Yleiset määräykset

Malminetsintäluvan haltijan tulee rajoittaa malminetsintätoiminta sekä muu malminetsintäalueen käyttö ainoastaan tutkimustyön suorittamisen kannalta välttämättömiin toimenpiteisiin. Toimenpiteet on suunniteltava ja toteutettava siten, ettei niistä aiheudu sellaista yleisen tai yksityisen edun loukkausta, joka olisi kohtuullisin toimin vältettävissä.

Vaikka tässä malminetsintäluvassa sallitut tutkimusmenetelmät eivät lähtökohtaisesti aiheuta laaja-alaisia ympäristövaikutuksia, malminetsintäluvan haltijan on kuitenkin oltava riittävällä tavalla selvillä hankkeen ympäristövaikutuksista siinä laajuudessa kuin voidaan kohtuudella edellyttää.

Tässä malminetsintäluvassa sallitut tutkimusmenetelmät on yksilöity lupamääräyksessä 1. Niiden ei katsota vaikeuttavan oikeusvaikutteisen kaavan toteuttamista eikä aiheuttavan olennaista haittaa muulle elinkeinotoiminnalle tai merkittävää maisemallista haittaa. Menetelmät eivät myöskään aiheuta merkittäviä muutoksia luonnonolosuhteissa, harvinaisten tai arvokkaiden luonnonesiintymien olennaista vahingoittumista tai muita merkittäviä vahingollisia ympäristövaikutuksia, kun tutkimukset suoritetaan päätöksessä sallituilla menetelmillä ja määrättyinä ajankohtina.

Lupamääräyksen 1 kohdassa 2 mainittua koneellisesti tehtävää maa- ja kallioperänäytteenottoa ei kuitenkaan saa suorittaa vesistön päältä. Mikäli malminetsintätutkimukset edellyttävät kairausta vesistön päältä, tulee sitä varten hakea luvan muuttamista kaivoslain (621/2011) 69 §:n mukaisesti.

Malminetsintäluvan haltijan tulee esittää Tukesille hyvissä ajoin ennen tutkimustöiden aloittamista yksityiskohtainen tutkimussuunnitelma, josta ilmenevät suunnitellut toimenpiteet sekä niiden tarkat sijaintitiedot. Luvanhaltijan on lisäksi tarvittaessa päivitettävä kaivannaisjätteen jätehuoltosuunnitelma, erityisesti tilanteissa, joissa tutkimusluonteinen kallioperäkairaus muuttuu luonteeltaan ja määrältään kohteellisesti tiheämmäksi inventointikairaukseksi.

Tutkimussuunnitelma on toimitettava tiedoksi myös toimivaltaiselle Lupa- ja

valvontaviranomaiselle sekä Lapin maakuntamuseolle. Lähtökohtaisesti luvanhaltijalla ei kaivoslain mukaan ole yleistä velvollisuutta suorittaa kasvillisuus- tai luontokartoituksia, kun varovaisuusperiaate otetaan huomioon, eikä tällaisia kartoituksia edellytetä muiltakaan samankaltaisia vaikutuksia aiheuttavilta maankäyttömuodoilta suojelualueiden ulkopuolella.

Siirtyminen lupa-alueelle, ja lupa-alueella liikkuminen on sulanmaan aikana pyrittävä suunnittelemaan niin, että luontaisia aukkopaiikkoja ja olemassa olevia uria käytetään mahdollisimman paljon hyväksi. Kosteikkoalueilla liikkumista tulee ensisijaisesti välttää sulanmaan aikana. Toiminnanharjoittajan on oltava selvillä toimintansa ympäristövaikutuksista, ympäristöriskeistä ja niiden hallinnasta sekä haitallisten vaikutusten vähentämismahdollisuuksista. Koneellinen tutkimus ja näytteenotto alueilla, joilla on olemassa vaarana, että tutkimukset tai liikkuminen aiheuttaa maaperään vahinkoja (suot), tulee suorittaa aina ajankohtana, jolloin maaperä on jäänyt. Tutkimusmontut ja kuopat tulee merkitä huomiokepein sekä luiskata loiva reunaisiksi päistään niiden ollessa auki ja sisältävän putoamisvaaran. Tutkimusten päätyttyä tutkimusmontut, -kuopat ja -ojat on täytettävä ja maisemoitava. Lisäksi tulee huomioida Metsähallituksen metsätieverkostoon liittyen niiden käyttö ja kunto etenkin kelirikko-aikaan sekä kovilla sa-teilla.

Perustelut: Tutkimussuunnitelman esittämisvelvollisuudella varmistetaan, että suunniteltuihin toimenpiteisiin voidaan tarvittaessa puuttua valvonnallisin keinoin. Velvollisuus mahdollistaa lisäksi sen, että Tukes voi kaivoslain valvonta-tehtävänsä toteuttamiseksi arvioida suunniteltujen toimenpiteiden vaikutuksia ja antaa tarvittaessa tarkempia lisämääräyksiä niiden suorittamisesta. Malminetsintäluvan haltijan on rajoitettava malminetsintä ja muu malminetsintäalueen käyttö tutkimustyön kannalta välttämättömiin toimenpiteisiin. Toimenpiteet on suunniteltava siten, että niistä ei aiheudu kohtuudella vältettävissä olevaa yleisen tai yksityisen edun loukkausta. Malminetsintäluvan nojalla tapahtuvasta malminetsinnästä ja muusta malminetsintäalueen käytöstä ei saa aiheutua kaivoslain vastaisia vahingollisia vaikutuksia (621/2011) 11 §, 12 § ja 69 §.

9.2 Lupa-aluekohtaiset määräykset

Pintavedet

Luvansaajan tulee huolehtia tutkimustoiminnassaan siitä, ettei eri tutkimusvaiheissa päädy kiintoainesta pintavesiin. Lupa-alueella esiintyy luonnontilaisia tai luonnontilaisten kaltaisia lähteitä, joiden luonnontilan vaarantaminen on kielletty. Näiden kohteiden läheisyydessä tulee noudattaa riittävää suojaetäisyyttä. Myöskään purouomien luonnontilaa ei saa vaarantaa.

Huomion arvoiset kasvilajit

Mikäli lupa-alueelta tavataan rauhoitettujen ja uhanlaisten kasvilajien esiintymiä, tulee nämä huomioida tutkimustoiminnassa siten, ettei toiminta vahingoita tai vaaranna niiden esiintymiä. Rauhoitettujen lajien esiintymiin tulee jättää kasvilajista riippuen riittävä suojavyöhyke (n. 20–30 m).

Maastotöiden suunnittelua varten lajien esiintymispaikat voi tarkistaa Lajitietokeskuksen avoimesta Laji.fi-palvelusta (<https://laji.fi/>).

Reitistöt

Lupa-alueeseen kohdistuu moottorikelkkareitti. Malminetsintätoiminta ei saa aiheuttaa vaaraa, haittaa tai vahinkoa moottorikelkkareitin käytölle tai kunnolle.

Kaavamääräykset

Malminetsintäluvan mukainen tutkimustoiminta on suoritettava lupa-alueella kaavamääräyksiä noudattaen.

Perustelut: Kaivoslain (621/2011) 11 §, 12 §, 15 §, 69 § sekä valtioneuvoston

asetus (1123/2025) 2 § ja 3 §.

10. Määräys malminetsintäkorvauksen suuruudesta ja maksuajankohdasta

Alueella on ollut voimassa kaivoslain (621/2011) mukainen malminetsintäluva ML2021:0001 neljä (4) vuotta. Tämä päätös jatkaa malminetsintäluvan voimassaoloa kolme (3) vuotta (lupavuodet viisi (5), kuusi (6) ja seitsemän (7)). Malminetsintäluvan haltijan on maksettava malminetsintäalueeseen kuuluvien kiinteistöjen omistajille vuotuista korvausta **30 euroa hehtaarilta** luvan voimassaoloajan. Malminetsintäalueesta lasketaan kokonaispinta-ala, ja jokaisen kiinteistön tai muiden rekisteriyksiköiden osalta pinta-ala vähintään 0,1 hehtaarin tarkkuudella.

Malminetsintäkorvaus on ensimmäiseltä vuodelta maksettava viimeistään 30 päivänä siitä, kun malminetsintäluva on tullut lainvoimaiseksi. Seuraavina vuosina korvaus on maksettava vastaavana ajankohtana.

Luvan haltijan on ilmoitettava malminetsintäkorvauksen kokonaissuorituksesta kirjallisesti kaivosviranomaiselle, kun velvollisuus on täytetty.

Mikäli hakija pienentää tai muuttaa tässä päätöksessä määrättyä malminetsintäaluetta muutoshakemuksella, määräytyy uusi malminetsintäkorvaus maanomistajalle seuraavasta tämän lupapäätöksen maksupäivästä alkaen muutospäätöksessä määrättävän pinta-alan mukaan.

Perustelut: Määräys perustuu kaivoslain (621/2011) 99 §:ään, jossa säädetään malminetsintäkorvauksen suuruudesta ja maksutavasta, 51 § 67 § ja 69:ään, joissa säädetään malminetsintäluvan raukeamisesta ja muuttamisesta sekä 152.1 §:ään jossa säädetään kaivosviranomaisen on oikeudesta saada kaivoslain säännösten noudattamisen valvontaa varten tarpeelliset tiedot niiltä, joita tämän lain velvoitteet koskevat.

11. Määräys vahinkojen ja haittojen korvaamisesta malminetsintäalueella

Malminetsintäluvan haltijan on korvattava malminetsintäalueella tapahtuvasta kaivoslakiin (621/2011) perustuvasta toiminnasta aiheutuneet vahingot ja haitat, jollei jonkin toimenpiteen osalta korvauksesta toisin säädetä.

Perustelut: Määräys perustuu kaivoslain (621/2011) 103 §:ään, jossa säädetään vahinkojen ja haittojen korvaamisesta malminetsintäalueella.

12. Poronhoidolle aiheutuvien haittojen vähentämiseksi erityisellä poronhoitoalueella

Alue kuuluu Sattasniemen ja Kuivasalmen paliskuntien alueeseen. Malminetsintätutkimukset on sovittava alueella toimivan paliskunnan kanssa siten, ettei niistä aiheudu olennaista haittaa poronhoidolle. Kaivoslain 11 §:n 2 mom. 2 kohdan mukaan olennaisen haitan aiheuttaminen muulle elinkeinotoiminnalle on kielletty. Tässä luvassa on kyse tutkimustoiminnasta, joka on tutkimussuunnitelmassa esitettyjen toimien mukaan lyhytkestoista ja suhteellisen hetkellinen tapahtuma tutkimuskohteella. Tutkimuskalusto liikkuu hitaasti eikä ajata mahdollisia alueella olevia poroja tarpeettomasti. Luvanhaltijan tulee suunnitella tutkimustyöt riittävän pitkällä aikavälillä ja suorittaa toimet ajankohtana, jolloin niistä on kaikkein vähiten häiriötä alueella tehtävälle poronhoidolle ja paliskunnan keskeisimmille toiminta-alueille. Malminetsintäluvan haltijan on ilmoitettava paliskunnalle tutkimustöistä ja niiden aikataulusta, sekä muusta alueiden käytöstä hyvissä ajoin ennen tutkimustöiden aloittamista.

Malminetsintäluvan haltijan on otettava huomioon alueella mahdollisesti olevat poronhoidolle tärkeät rakenteet kuten esimerkiksi erotusaita ja käytettävä valmiita veräjiä kulkemiseen ja huolehdittava ettei tutkimustoiminnan seurauksena alueella hetkellisesti tapahtuva maastoliikennehäiriö lisää porojen hallitsematonta siirtymistä alueelta toiselle. Luvan haltijan tulee sopia tarvittaessa paikallisesti keinoista, joilla porojen haitallinen liikkuminen alueelta toiselle estetään.

Perustelut: Edellä mainituilla toimenpiteillä ehkäistään malminetsinnästä poronhoidolle mahdollisesti aiheutuvia haittoja erityisellä poronhoitoalueella. Kaivosviranomaisen on arvioinut sallittujen tutkimusten mahdollista haittaa ja olennaista vaikutusta, tutkimusten luonteen ja laajuuden sekä ennakoitavissa olevien vaikutusten perusteella. Määräys perustuu Poronhoitolain (848/1990) 2§:ään ja kaivoslain (621/2011) 51 §:ään.

Hakemuksen käsittely

Jatkoaikahakemus: Firefox Gold Oy	6.11.2025
Kuulutus hakemuksesta: Tukes	19.1.2026
Lausuntopyynnöt: Tukes	19.1.2026
Jatkoaikapäätös: Tukes	21.4.2026

Lupahakemuksesta tiedottaminen

Tukes on tiedottanut hakemuksesta 19.1.2026 kuuluttamalla siitä 30 päivän ajan Sodankylän ja Kittilän kunnan ilmoituskanavilla. Hakemus on ollut nähtävillä myös Tukesin internet-sivuilla. Hakemus on ollut nähtävillä 25.2.2026 saakka.

Asianosaisia maanomistajia on tiedotettu hakemuksesta kirjeitse.

Lausunnot ja mielipiteet on pyydetty toimitettavaksi viimeistään 25.2.2026. Tämän päivämääränkin jälkeen toimitetut lausunnot ja mielipiteet on otettu ratkaisussa huomioon.

Lausuntopyynnöt ja lausunnot hakemuksesta

Hakemuksesta on lähetetty lausuntopyynnöt ja saatu lausunnot seuraavasti:

- 1) Tukesin lausuntopyyntö on lähetetty **Sodankylän kunnalle** 19.1.2026. Sodankylän kunta ei ole antanut lausuntoa.
- 2) Tukesin lausuntopyyntö on lähetetty **Kittilän kunnalle** 19.1.2026. Kittilän kunta on antanut lausunnon 6.2.2026 (liite 4).
- 3) Tukesin lausuntopyyntö on lähetetty **Lupa- ja valvontavirastolle** 19.1.2026. Lupa- ja valvontavirasto on antanut lausunnon 17.3.2026 (liite 5).
- 4) Tukesin lausuntopyyntö on lähetetty **Lapin maakuntamuseolle** 19.1.2026. Lapin maakuntamuseo on antanut lausunnon 3.2.2026 (liite 6).
- 5) Tukesin lausuntopyyntö on lähetetty **Sattasniemen paliskunnalle** 19.1.2026. Sattasniemen paliskunta on antanut lausunnon 21.2.2026 (liite 7).
- 6) Tukesin lausuntopyyntö on lähetetty **Kuivasalmen paliskunnalle** 19.1.2026. Kuivasalmen paliskunta ei ole antanut lausuntoa.

Muut selvitykset lupaharkintaa varten

Kaivoslaki velvoittaa kaivosviranomaista pyytämään lausunnon lupahakemuksen käsittelyä varten mm. Lupa- ja valvontavirastolta. Mikäli pyydytyissä lausunnoissa, saaduissa muistutuksissa tai mielipiteissä tuodaan esiin seikkoja, jotka voisivat muodostaa kaivoslain 46 §:ssä tarkoitetun luvan myöntämisen esteen, tulee kaivosviranomaisen ratkaista, voidaanko lupa kuitenkin kaivoslaissa säädetystä esteestä huolimatta myöntää, jos este on mahdollista poistaa lupamääräyksillä tai pienentämällä alueen koko. Lupakohtaisien (9.2) määräysten tarkoituksena on varmistaa, että lausunnoissa, muistutuksissa tai mielipiteissä esiin nostetut seikat huomioidaan niin, ettei kaivoslain vastaista toimintaa synny.

Lupa- ja valvontavirasto (LVV) valvoo luonnonsuojelulain säännösten noudattamista sekä käyttää luonnonsuojelun yleisen edun puhevaltaa. Malminetsintälupahakemuksesta on pyydetty lausunto Lupa- ja valvontavirastolta erityisesti niiden luonnonsuojelu- ja ympäristönäkökohtien arvioimiseksi, joilla on merkitystä lupaharkinnassa.

Luonnonsuojelulain (9/2023) 117 §:ssä säädetään tietojärjestelmästä, joka koostuu Suomen luonnon monimuotoisuutta ja siihen vaikuttavia toimintoja koskevista tiedoista. Ympäristöministeriö, elinkeino-, liikenne- ja ympäristökeskus, Metsähallitus, Suomen ympäristökeskus ja Luonnontieteellinen keskusmuseo toimivat kukin luonnonsuojelun tietojärjestelmän rekisterinpitäjinä niiden tietojen osalta, jotka ne järjestelmään tallentavat. Ympäristöministeriö vastaa tietojärjestelmän sisällöllisestä ja toiminnallisesta kehittämisestä yhteistyössä sen ylläpitäjien kanssa. Luonnonsuojelun tietojärjestelmä muodostuu tiedoista, jotka tallennetaan tai on tallennettu edellä mainittujen ylläpitäjien tietojärjestelmiin, rekistereihin ja asianhallintajärjestelmiin. Viranomaisportaali tarjoaa viranomaisille suoran pääsyn kaikkeen tarkkaan lajitietoon, mukaan lukien sellaiset tiedot, jotka avoimessa Laji.fi-palvelussa on luonnonsuojelullisista syistä karkeistettu tai piilotettu. Viranomaisportaalissa käsitellään sensitiivisiä tietoja, kuten uhanalaisten eläin- ja kasvilajien esiintymiä sekä arvokkaiden luonnonalueiden suojeluun liittyviä tietoja, minkä vuoksi näitä tietoja ei voida kirjata päätökseen. Kaivosviranomaisen on lisäksi tarkistanut lupa-aluetta koskevat tiedot Laji.fi-viranomaisportaalista ja hyödyntänyt saatavilla olevaa tietoa lupaharkinnassa arvioidessaan malminetsintälupahakemuksessa esitettyjen toimenpiteiden vaikutuksia merkityksellisiin luonnonsuojelu- ja ympäristönäkökohtiin.

Tukes on ennen päätöksen antamista selvittänyt alueen luonnonolosuhteita muun muassa ilmakuvien, olemassa olevan tietoaineiston ja hakemukseen saatujen lausuntojen perusteella. Tutkimusalue on metsätalousmaata, jossa on harjoitettu tehokasta metsänhoitoa ja hakkuita. Selvitysten perusteella Tukes on katsonut, että suunnitelluista tutkimustoimenpiteistä, ottaen huomioon toiminnan laadun ja laajuuden, ei aiheudu haittaa ihmisten terveydelle, vaaraa yleiselle turvallisuudelle, olennaista haittaa muulle elinkeinotoiminnalle, merkittäviä muutoksia luonnonolosuhteissa, harvinaisten tai arvokkaiden luonnonesiintymien olennaista vahingoittumista, merkittävää maisemallista haittaa eikä muutakaan merkittävää vahingollista ympäristövaikutusta. Luvanhakija on kuvannut toimenpiteidensä vaikutuksia hakemuksessa sekä siihen liitettyssä kaivannaisjätehuoltosuunnitelmassa.

Tämän malminetsintäluvan perusteella ei ole tarkoitus toteuttaa koelouhintaa eikä muita toimenpiteitä, jotka laajuudeltaan tai vaikutuksiltaan vastaisivat koelouhintaa. Toimintaa ei myöskään ole suunniteltu harjoitettavaksi asemakaava-alueella.

Alueella hetkellisesti suoritettavien tutkimustoimenpiteiden ei katsota aiheuttavan merkittävää häiriötä Suomen pesimälinnustolle, joka on pääosin luonnonsuojelulla rauhoitettua. Suomessa seurataan lajien uhanalaisuutta, ja uhanalaisuustilanne on tarkasteltavissa Punaisen kirjan verkkopalvelussa (YM & SYKE, 2019), osoitteessa <https://punainenkirja.laji.fi>. Julkaisussa esitetään myös lajien uhanalaisuuteen johtaneet syyt sekä tulevaisuuden uhkatekijät. Tässä malminetsintäluvassa sallittuja menetelmiä ei mainita uhanalaisuuden aiheuttajina eikä tulevaisuuden uhkatekijöinä.

Kallioperäkairaus, vedet ja kairausapuaineet

Tukesilla on ollut lupaharkinnan tukena useita kymmeniä erilaisia ympäristöselvityksiä ja luontotutkimuksia. Pelkästään malminetsinnässä käytettävään kairausveeteen liittyviä tutkimuksia on tehty yli 10 kappaletta vuosina 2011–2024. Kaikkia tutkimuksia yhdistää se, että niiden johtopäätöksissä on päädytty samankaltaisiin tuloksiin, eli siihen että kallioperäkairaus ei aiheuta merkittäviä vaikutuksia vesien laatuun. Malminetsinnän ympäristövaikutuksia on tämän lisäksi selvitetty useissa Natura vaikutustenarvioinneissa, jotka ovat käsittäneet laajan joukon maastossa tehtyjä kartoituksia ja kasvi- ja vesivaikutusseurantoja. Vuosien 2011–2024 aikana luontoselvityksiin on käytetty useita kymmeniä miljoonia euroja. Edellä mainittujen tutkimusten ja selvitysten lisäksi Tukes valvoo itse maastossa vuosittain yksittäisiä tutkimuskohteita riskiperusteisesti noin 25–30 kohdetta vuodessa. Kairakoneen käytössä ollaan siirtymässä hydraulikan sijasta mm. käyttämään sähkömoottoreita, eikä kairaustyössä tarvita muutoinkaan öljyä, vaan jäähdytys tehdään puhtaalla vedellä. Tällöin vaikutukset maankamaraan ja vesiin on minimaaliset. Kairakone tekee työnsä paikallaan, jolloin mahdolliset bioöljyvuodot on helppo havaita heti ja korjata tilanne.

Tutkimustoiminnasta syntyvät äänet

Kallioperäkairauksesta syntyvä ääni jää tasoltaan sellaiseksi, ettei sillä ole merkittäviä haitallisia tai häiriötä aiheuttavia vaikutuksia lupa-alueen ulkopuolella. Äänen syntyminen liittyy tavanomaiseen tutkimusvälineistön ja siihen liittyvien toimintojen käyttöön, minkä vuoksi äänen voimakkuus, kesto ja luonne pysyvät rajattuina ja ennakoitavissa. Ääni on tasaista, toistuvaa ja suhteellisen tasaisena jatkuvaa. Kallioperäkairaus on luvanvoimassaoloaikaan verrattuna lyhytkestoinen, ja tutkimuskohteella aiheutuu ääntä vain rajatun määräjän.

Tukes käyttää kairakoneen äänivaikutusta arvioidessaan mittaustuloksiin perustuvaa tietoa. Mittaustuloksista käy ilmi, että kairakoneen ääni vaimenee puustoisessa maastossa jo 50 metrin matkalla alle 40 desibelin, joka vastaa yleisesti luonnossa olevaa taustamelua.

Muistutukset ja mielipiteet

Hakemuksen johdosta esitettiin 1 muistutus.

Henkilötietoihin sovelletaan tietosuojalakia (1050/2018) ja EU:n yleistä tietosuoja-asetusta (GDPR). Hakemukseen jätetyt muistutukset ja mielipiteet liitetään hakijalle toimitettavaan, sähköisesti allekirjoitettuun päätökseen.

Hakijan selitys

Hakijalta ei ole pyydetty selitystä.

Tukesin kannanotto lausunnoissa ja muistutuksissa esitettyihin yksilöityihin vaatimuksiin

Lausunnoissa, muistutuksissa ja mielipiteissä esitetyt asiat on otettu lupapäätöksessä huomioon lupamääräyksin.

Tiedoksi luvan haltijalle

Kaivoslain (621/2011) suhde muuhun lainsäädäntöön

Sen lisäksi, mitä kaivoslaissa säädetään, sovelletaan kaivoslain mukaista lupa- tai muuta asiaa ratkaistaessa ja muutoin tämän lain mukaan toimittaessa muun muassa; luonnonsuojelulakia (9/2023), ympäristönsuojelulakia (527/2014), erämaalakia (62/1991), maankäyttö- ja rakennuslakia (132/1999), vesilakia (587/2011), poronhoitolakia (848/1990), säteilylakia (592/1991), ydinenergialakia (990/1987), muinaismuistolakia (295/1963), maastoliikennelakia (1710/1995), patoturvallisuuslakia (494/2009), hallintolakia (434/2003),

laki sähköisestä asioinnista viranomaistoiminnassa (13/2003), saamelaiskäräjä lakia (974/1995), saamen kielilakia (1086/2003), kielilakia (423/2003), lakia ulkomaalaisten yritystojen seurannasta (172/2012), lakia eräiden kiinteistönhankintojen luvanvaraisuudesta (470/2019), lakia valtion etuusto-oikeudesta eräillä alueilla (469/2019), lakia kiinteän omaisuuden ja erityisten oikeuksien lunastuksesta kansallisen turvallisuuden varmistamiseksi (468/2019). Malminetsintäluvan haltijan on aina noudatettava Suomen lainsäädäntöä ja asiaan liittyviä muita kansainvälisiä sopimuksia.

Maastossa liikkuminen

Maastoliikennelain (1710/1995) 4.1 §:n ja 4.2 §:n 9-kohdan mukaan kaivoslaissa (621/2011) tarkoitetulla malminetsintäalueella ja 30 metrin etäisyydellä sen rajasta moottorikäyttöisellä ajoneuvolla liikkuminen ei edellytä maanomistajan tai haltijan lupaa, kun kyse on asianomaisessa malminetsintäluvassa tai kaivosluvassa tarkoitetun toiminnan kannalta välttämättömästä liikkumisesta. Mikäli malminetsintäalue rajautuu alueeseen, jolla liikkumista on rajoitettu (esim. luonnonsuojelualue), malminetsintäalueen rajan ulkopuolella tarvitaan alueen hallinnasta vastaavan viranomaisen suostumus.

Viitaten lupamääräykseen 9, malminetsintäluvan haltija veloitetaan rajoittamaan malminetsintä ja malminetsintäalueen käyttö tutkimustyön kannalta välttämättömiin toimenpiteisiin. Malminetsinnästä ei saa aiheutua merkittäviä muutoksia luonnonolosuhteissa, harvinaisten tai arvokkaiden luonnonesiintymien olennaista vahingoittumista, merkittävää maisemallista haittaa. Alueen koskemattomuuteen, joka liittyy alueen suojelutavoitteisiin, on säilytettävä. Aiheutetut vahingot on korvattava maanomistajalle.

Luvan muuttaminen ja raukeaminen

Malminetsintäluvan haltijan on kaivoslain (621/2011) 69 §:n mukaan haettava malminetsintäluvan muuttamista, jos tutkimussuunnitelmaa muutetaan tai täydennetään siten, että lupamääräyksiä on tarpeen tarkistaa. Luvanhaltija voi lisäksi hakea malminetsintäluvan muuttamista lupamääräysten tarkistamiseksi, kun luvan mukaista toimintaa on tarpeen muuttaa.

Kaivosviranomaisen on (621/2011) 67 §:n mukaan päätettävä, että malminetsintälupa raukeaa, jos luvanhaltija tekee asiaa koskevan ilmoituksen. Luvanhaltija on velvollinen tekemään ilmoituksen, jos tarkoituksena ei enää ole harjoittaa lupaan perustuvaa toimintaa. Malminetsintälupa raukeaa ilmoituksen saavuttua kaivosviranomaiselle.

Luvan voimassaolon jatkaminen

Malminetsintäluvan voimassaolon jatkamisen edellytyksistä säädetään kaivoslain (621/2011, sekä 505/2023) 61 §, 61a § sekä 61 b §:ssä.

Kaivoslain (621/2011) 61.1 §:n mukaan malminetsintäluvan voimassaoloa voidaan jatkaa enintään kolme vuotta kerrallaan siten, että lupa on voimassa yhteensä enintään viisitoista vuotta.

Kaivoslain (621/2011) 61.2 §:n mukaan malminetsintäluvan voimassaolon jatkamisen edellytyksenä on, että:

- 1) malminetsintä on ollut tehokasta ja järjestelmällistä;
- 2) esiintymän hyödyntämismahdollisuuksien selvittäminen edellyttää jatkotutkimuksia;
- 3) luvanhaltija on noudattanut tässä laissa säädettyjä velvollisuuksia samoin kuin lupamääräyksiä;
- 4) voimassaolon jatkamisesta ei aiheudu kohtuutonta haittaa yleiselle tai yksityiselle edulle.

Kaivoslain (621/2011) 66 §:n mukaan malminetsintäluvan voimassaolon jatkamista varten

lupaviranomaiselle on ennen luvan voimassaolon päättymistä toimitettava lupahakemus sekä lupaharkinnan kannalta tarpeelliset ja luotettavat selvitykset edellä mainituista voimassaolon jatkamisen edellytyksistä.

Kaivostoiminnasta annetun valtioneuvoston asetuksen (1123/2025) 38 §:n mukaan hakemuksesta tulee käydä ilmi hakijan haluamat muutokset lupa-alueeseen tai muut merkittävät muutokset sekä asianosaisissa tapahtuneet muutokset. Asetuksen 38 §:n mukaisesti hakemukseen tulee liittää lupaharkinnan kannalta tarpeellinen ja luotettava selvitys:

- 1) hakemuksen kohteena olevan luvan nojalla tehdyistä toimenpiteistä ja niiden tuloksista;
- 2) alueelle kohdistuneiden tutkimuskustannusten määrästä;
- 3) esiintymän hyödyntämismahdollisuuksista ja jatkotutkimusten tarpeellisuudesta;
- 4) perustelut aluerajaukselle.

Lisäksi hakemukseen sovelletaan vastaavasti, mitä lupahakemuksesta säädetään kaivoslain (621/2011) 34 §:ssä.

Lupapäätöksestä tiedottaminen

Lupapäätös on toimitettu päätöksenantopäivänä:

- Firefox Gold Oy:lle (hakija)

Jäljennös päätöksestä on toimitettu antopäivänä

- Sodankylän kunnalle,
- Kittilän kunnalle,
- Lupa- ja valvontavirastolle,
- Lapin maakuntamuseolle tiedoksi,
- Sattasniemen paliskunnalle
- Kuivasalmen paliskunnalle,
- niille, jotka ovat jäljennöstä erikseen pyytäneet

Päätöksen antamisesta on ilmoitettu

- maanomistajille (kirjeitse)
- asianosaisille, joita asia erityisesti koskee
- muistutuksen esittäjille
- niille, jotka ilmoitusta ovat erikseen pyytäneet

Tukes toimittaa Maanmittauslaitokselle malminetsintäluvasta tiedot merkittäväksi kiinteistötietojärjestelmään.

Perustelut: Päätöksestä tiedottaminen ja siinä noudatettu menettely perustuvat kaivoslain (621/2011) lupapäätöksestä tiedottamista koskevaan 58 §:ään.

Päätösmaksu

Tästä päätöksestä perittävä maksu on **4295 €**. Valtion talous- ja henkilöstöhallinnan palvelukeskus lähettää laskun hakijalle.

Maksu perustuu hakemuksen vireille tullessa voimassa olleeseen asetukseen Turvallisuus- ja kemikaaliviraston maksullisista suoritteista (797/2024).

Muutoksenhaku

Tähän päätökseen saa kaivoslain (621/2011) 162 §:n nojalla hakea muutosta

valittamalla **Pohjois-Suomen hallinto-oikeuteen.**

Valitus on tehtävä kirjallisesti 30 päivän kuluessa päätöksen tiedoksisaannista (808/2019, 13 §). Päätöksen tiedoksisaannin katsotaan tapahtuneen seitsemäntenä päivänä päätöksen julkaisemisesta. Liitteenä olevasta valitusosoituksesta ilmenee, miten muutosta haettaessa on meneteltävä.

Päätöksestä perittävästä maksusta valitetaan samassa järjestyksessä kuin pääasiasta.

Lisätietoja

kaivosasiat@tukes.fi tai ylitarkastaja Antti Mikkola puh. 029 505 2184

Asian on esitellyt ylitarkastaja Antti Mikkola ja ratkaissut johtava asiantuntija Ilkka Keskitalo. Tämä asiakirja on allekirjoitettu sähköisesti. Allekirjoittajan henkilöllisyyden ja allekirjoituksen ajankohdan voi varmistaa allekirjoitusta klikkaamalla ja asiakirjan aitous voidaan todentaa sähköisesti. Jos asiakirjaa muutetaan jälkikäteen, allekirjoitus ei ole enää kelvollinen. Sähköinen asiakirja on alkuperäiskappale, eikä allekirjoituksen oikeellisuutta voi varmistaa paperitulosteesta. Alkuperäisen sähköisen asiakirjan voi tarvittaessa pyytää Tukesin kirjaamosta.

LIITTEET

Liite 1	ML2021:0001 lupakartta
Liite 2	Tilakohtaiset pinta-alat malminetsintälupa-alueella
Liite 3	Asianosaiset maanomistajat
Liite 4	Kittilän kunnan lausunto
Liite 5	Lupa- ja valvontaviraston lausunto
Liite 6	Lapin maakuntamuseon lausunto
Liite 7	Sattasniemen paliskunnan lausunto

VALITUSOSOITUS

Valitusviranomainen

Päätökseen saa hakea muutosta valittamalla sille hallinto-oikeudelle, jonka tuomiopiirissä pääosa tässä päätöksessä tarkoitettusta alueesta sijaitsee. Toimivaltainen hallinto-oikeus on mainittu valitusosoituksen lopussa. Valituskirjelmä osoitetaan valitusviranomaiselle ja se on toimitettava valitusajassa hallinto-oikeuden kirjaamoon.

Valitusaika

Valitus on tehtävä kirjallisesti 30 päivän kuluessa päätöksen tiedoksisaannista. Päätöksen tiedoksisaannin katsotaan tapahtuneen seitsemäntenä päivänä päätöksen julkaisemisesta.

Valitusoikeus

Malminetsintälupaa, kaivoslupaa ja kullanhuuhtontalupaa koskevaan päätökseen, mainitun luvan voimassaolon jatkamista, raukeamista, muuttamista ja peruuttamista koskevaan päätökseen sekä kaivostoiminnan lopettamispäätökseen saa hakea muutosta:

- 1) asianosainen;
- 2) rekisteröity yhdistys tai säätiö, jonka tarkoituksena on ympäristön-, terveyden- tai luonnonsuojelun taikka asuinympäristön viihtyisyyden edistäminen ja jonka sääntöjen mukaisella toiminta-alueella kysymyksessä olevat ympäristövaikutukset ilmenevät;
- 3) toiminnan sijaintikunta tai muu kunta, jonka alueella toiminnan haitalliset vaikutukset ilmenevät;
- 4) elinkeino-, liikenne- ja ympäristökeskus ja muu asiassa toimialallaan yleistä etua valvova viranomainen;
- 5) saamelaiskäräjät sillä perusteella, että luvassa tarkoitettu toiminta heikentää saamelaisten oikeutta alkuperäiskansana ylläpitää ja kehittää omaa kieltään ja kulttuuriaan;
- 6) kolttien kyläkokous sillä perusteella, että luvassa tarkoitettu toiminta heikentää kolttien elinolosuhteita ja mahdollisuuksia harjoittaa elinkeinoja.

Kaivosviranomaisella on lisäksi oikeus valittaa sellaisesta päätöksestä, jolla hallinto-oikeus on muuttanut sen tekemää päätöstä tai kumonnut päätöksen.

Valituksen sisältö

Valituskirjelmässä on ilmoitettava

- päätös, johon haetaan muutosta
- miltä kohdin päätökseen haetaan muutosta ja mitä muutoksia siihen vaaditaan tehtäväksi
- perusteet, joilla muutosta vaaditaan
- mihin valitusoikeus perustuu, jos valituksen kohteena oleva päätös ei kohdistu valittajaan
- valittajan nimi ja kotikunta
- valittajan henkilötunnus tai yritys- ja yhteisötunnus
- myös sähköinen tai muu mahdollinen osoite, johon oikeudenkäyntiin liittyvät asiakirjat voidaan toimittaa (prosessiosoite)

Jos valittajan puhevaltaa käyttää hänen laillinen edustajansa tai asiamiehensä tai jos valituksen laatijana on joku muu henkilö, valituskirjelmässä on ilmoitettava myös tämän nimi ja kotikunta.

Valittajan, laillisen edustajan tai asiamiehen on allekirjoitettava valituskirjelmä, ellei valituskirjelmää toimiteta sähköisesti (telekopiona tai sähköpostilla).

Valituksen tai muun asiakirjan toimittaminen hallinto- ja erityistuomioistuinten sähköiseen asiointipalveluun katsotaan ilmoitukseksi sähköisen asiointipalvelun käyttämisestä prosessiosoitteenä. Sähköistä asiointipalvelua käytettäessä erillistä prosessiosoitteen ilmoittamista ei tarvita.

Valituksen liitteet

Valituskirjelmään on liitettävä

- päätös, johon haetaan muutosta valittamalla, alkuperäisenä tai jäljennöksenä
- asiakirjat, joihin valittaja vetoaa vaatimuksensa tueksi, jollei niitä ole jo aikaisemmin toimitettu viranomaiselle
- asiamiehen valtakirja

Valituskirjelmän toimittaminen perille

Valitus tehdään ensisijaisesti hallinto- ja erityistuomioistuinten asiointipalvelussa osoitteessa: <https://asiointi.oikeus.fi/hallintotuomioistuimet>

Valituskirjelmän voi viedä valittaja itse tai hänen valtuuttamansa asiamies. Valituskirjelmä liitteineen voidaan myös lähettää postitse, telekopiona tai sähköpostilla. Postiin valituskirjelmä on jätettävä niin ajoissa, että se ehtii perille valitusajan viimeisenä päivänä. Hallinto-oikeudessa kirjaamon aukioloaika on klo 8.00–16.15. Sähköisesti (telekopiona tai sähköpostilla) toimitetun valituskirjelmän on oltava toimitettu niin, että se on käytettävissä vastaanottolaitteessa tai tietojärjestelmässä määräajan viimeisenä päivänä.

Valittajalta peritään hallinto-oikeudessa **oikeudenkäyntimaksu 310 euroa**. Tuomioistuinten ja eräiden oikeushallintoviranomaisten suoritteista perittävistä maksuista annetussa laissa (701/1993) on erikseen säädetty eräistä tapauksista, joissa maksua ei peritä.

Toimivaltaisen hallinto-oikeuden yhteystiedot muutoksenhakua varten:

Pohjois-Suomen hallinto-oikeus

käyntiosoite: Torikatu 34–90, 90100 Oulu

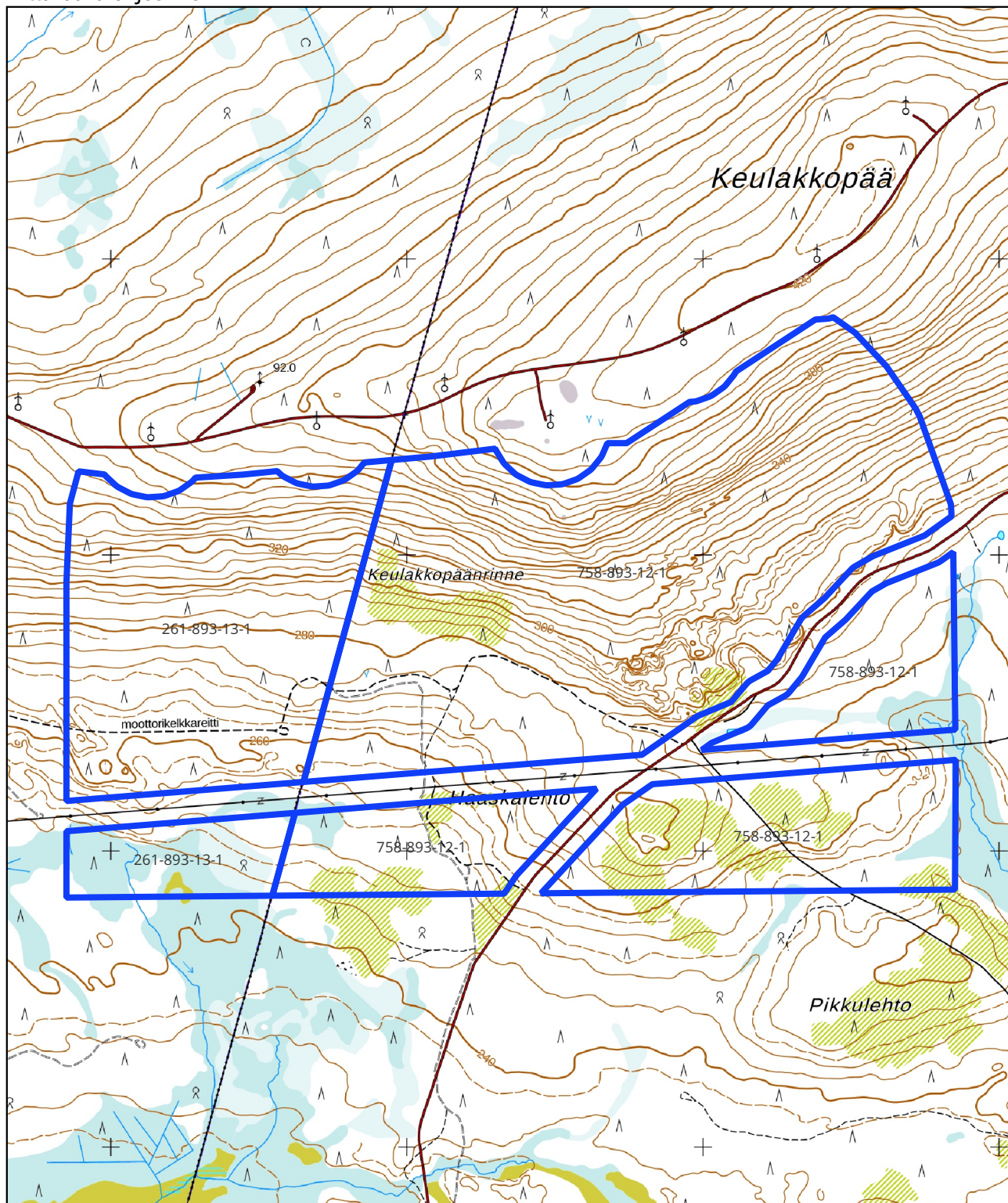
postiosoite: PL 189, 90101 Oulu

puhelin: 029 56 42800

faksi: 029 56 42841

sähköposti: pohjois-suomi.hao@oikeus.fi

Kartta malminetsintäluapa-alueesta
Mittakaava ohjeellinen



Malminetsintäluapa-alue



Kiinteistörajat

Mittakaava 1:20 000
Firefox Gold Oy
Keulakko
ML2021:0001

tukes
Turvallisuus- ja kemikaalivirasto

Kiinteistötunnus	Pinta-ala (ha)
75889300120001	295,80
26189300130001	116,82
	412,62

Pinta-ala yhteensä: **412,62 ha**

Lupatunnus
ML2021:0001
Liite 3

ASIANOSAINEN MAANOMISTAJA


Lausunto Firefox Gold Oy:n malminetsintäluvan jatkoaikahakemuksesta, Keulakko, ML2021:0001

Khall 03.02.2026 § 42
30/10.01.01/2026

Valmistelija

Maanmittausteknikko Veli-Matti Virtanen, puh. 040 581 1889

Firefox Gold Oy on jättänyt Tukesille malminetsintäluvan jatkoaikahakemuksen koskien Keulakko – nimistä malminetsintälupa-alueita, joka sijaitsee osittain Kittilän kunnan alueelle ja osittain Sodankylän kunnan alueelle. Turvallisuus- ja kemikaalivirasto (Tukes) on pyytänyt Kittilän kunnalta lausuntoa Kittilän kunnan alueelle kohdistuvasta lupahakemuksesta, joka kohdistuu Kittilän kunnan alueella Kuivasalmen paliskunnan erityiselle poronhoitoalueelle. Lausunto tulee antaa Tukesille 25.2.2026 mennessä.

Malminetsintäalueen kokonaispinta-ala on 413,19 ha.

Lupahakemuksen mukaan malminetsintäalueella eikä sen läheisyydessä ole perustettuja luonnonsuojelualueita, Natura 2000 – verkoston kohteita, luonnonsuojelu - alueita sekä valtakunnallisesti merkittäviä maisema-alueita.

Yhtiö etsii alueelta kultaa, kobolttia, hopeaa, kuparia, nikkeliä ja platinaryhmän metalleja.

Tutkimusmenetelmät ovat tavanomaisia malminetsinnän tutkimusmenetelmiä, kuten mm. timanttikairaus, pohjamooreeninäytteenotto, tutkimuskaivantoja sekä maastogeofysiikan mittauksia. Yhtiö on toteuttanut vuosien 2021-2025 aikana alueella kallioperäkairauksia yhteensä noin 887,1 metriä. Suoritettujen tutkimusten perusteella tulokset viittaavat alueen potentiaaliin mahdollisesti taloudellisesti hyödynnettävän malmiesiintymän löytämiseen.

Hakemuksessa tutkimusmenetelmät on kuvattu seuraavasti:

Pohjamooreeninäytteenotto tapahtuu moottoroidulla tela-alustaisella iskuporauskalustolla. Liikenne koneelle tapahtuu moottorikelkalla tai mönkijällä metsässä olevia uria pitkin, mikäli mahdollista. Noin 600 g:n suuruinen maanäyte porataan noin 6 cm:n halkaisijaltaan olevalla putkikalustolla maapeitteiden läpi niin läheltä peruskallion pintaa kuin mahdollista. Alueella voidaan tehdä myös kevyempää, käsivoimin tehtävää geokemiallista näytteenottoa.

Tutkimuskaivannon tarkoitus on paljastaa kallion pinta maapeitteen alta. Kaivuutyö tehdään normaalisti kaivinkoneella.

Timanttikairaus suoritetaan ylläolevien alustavien tutkimusten perusteella valituille kohteille.

Timanttikairauksen yhteydessä syntyy hienorakeista kairaussoijaa. Yhtiö arvioi kairauskohteita suunnitellessaan suljetun kierron käytön tarpeellisuutta ja toteuttaa kaivannaisjätteen palauttamisen tai talteenoton vähimmän haitan periaatteella mastoon ja ympäristöön. Yhtiö suunnittelee kairauskohteet alueille, joilla ei ole tiedossa luonnonsuojelulaissa tarkoitettuja erityisesti suojeltavia kohteita eikä pohjavesialueita.

Hakemuksen mukaan toiminnasta voi syntyä paikallista meluhaittaa. Alueella otetaan huomioon ja pyritään estämään mahdollisen töiden aiheuttaman irtoaineksen kulkeutuminen jokiin ja puroihin. Yhtiö on tietoinen alueen läheisyydessä esiintyvistä arvokkaista luontokohteista, kulttuuriperintökohteista sekä uhanalaisten ja rauhoitettujen kasvilajien esiintymäkohteista. Yhtiö huolehtii, että esiintymiin jätetään riittävä suojavyöhyke. Näytteenotto ja kulkeminen suoalueilla tapahtuu vain taviaikaan, kun jää – ja lumipeite on riittävä.

Mahdolliset tie- ja maastovahingot korjataan. Puusto- ja muut vahingot korvataan täysimääräisesti.

Kartta malminetsintäalupa-alueesta, yleiskaavakarttaote sekä yleiskaavamääräykset esityslistan ja pöytäkirjan liitteenä, asiakirjat esityslistan oheismateriaalina.

Esittelijä

Kunnanjohtaja Kurula Timo

Päätösehdotus

Kunnanhallitus päättää lausuntonaan Firefox Gold Oy:n jatkoaikahakemuksesta koskien Keulakko – nimistä malminetsintäalupaa ilmoittaa seuraavaa:

Lupahakemus kohdistuu osittain Kuolavaara-Keulakkopään tuulipuiston osayleiskaava-alueelle. Lupahakemusalueeseen kohdistuu osittain yleiskaavamääräys M-1 (Maa- ja metsätalousvaltainen alue) ja MY-2 (Maa- ja metsätalousvaltainen alue, jolla on erityisiä ympäristöarvoja. Yleiskaavamääräykset tulee huomioida malminetsintälupahakemusta ratkaistaessa.

Alueeseen kohdistuu maastoliikennelain mukainen moottorikelkkareitti. Malminetsintä ei saa aiheuttaa haittaa moottorikelkkareitin käytölle.

Luvassa tulee edellyttää sopimaan työskentelyajankohdista ja – tavoista paliskunnan kanssa ennen malminetsintätöiden aloittamista, jotta poronhoitotyölle sekä muulle paikalliselle toiminnalle mahdollisesti aiheutuva haitta tulisi vältettyä taikka selvitettyä aina etukäteen. Malminetsintäalue tulee ennallistaa toimijan toimesta.

Malminetsinnästä ei saa olla haittaa paikalliselle asutukselle, pohjavesialueille eikä alueen poronhoidolle.

Kittilän kunta edellyttää, että kittiläläisten kuntalaisten tulee voida asioida malminetsintäyhtiön kanssa suomen kielellä.

Muilta osin Kittilän kunnalla ei ole hakemuksesta huomautettavaa.

Päätös

Kunnanhallituksen jäsen Paula Nevalainen esitti, että lisätään lausuntoon, että kunnanhallitus pyytää huomioimaan, että Keulakkopään eteläpuolella on arvokas kalastukselta rauhoitettu Kutuoja-niminen puro.

Kunnanhallitus päätti yksimielisesti hyväksyä kunnanjohtajan esityksen lisättynä Paula Nevalaisen esittämällä lisäyksellä.

Liitteet

- Liite 1 Kartta ML2021:0001 Firefox Gold, Keulakko
- Liite 2 Ote yleiskaavakartasta Kuolavaara-Keulakkopää
- Liite 3 Yleiskaavamääräykset Kuolavaara-Keulakkopään osayleiskaava

Pöytäkirjan nähtäväksi asettaminen pvm

Pöytäkirja on 5.2.2026 viety nähtäväksi yleiseen tietoverkkoon, osoitteeseen <https://www.kittila.fi>.

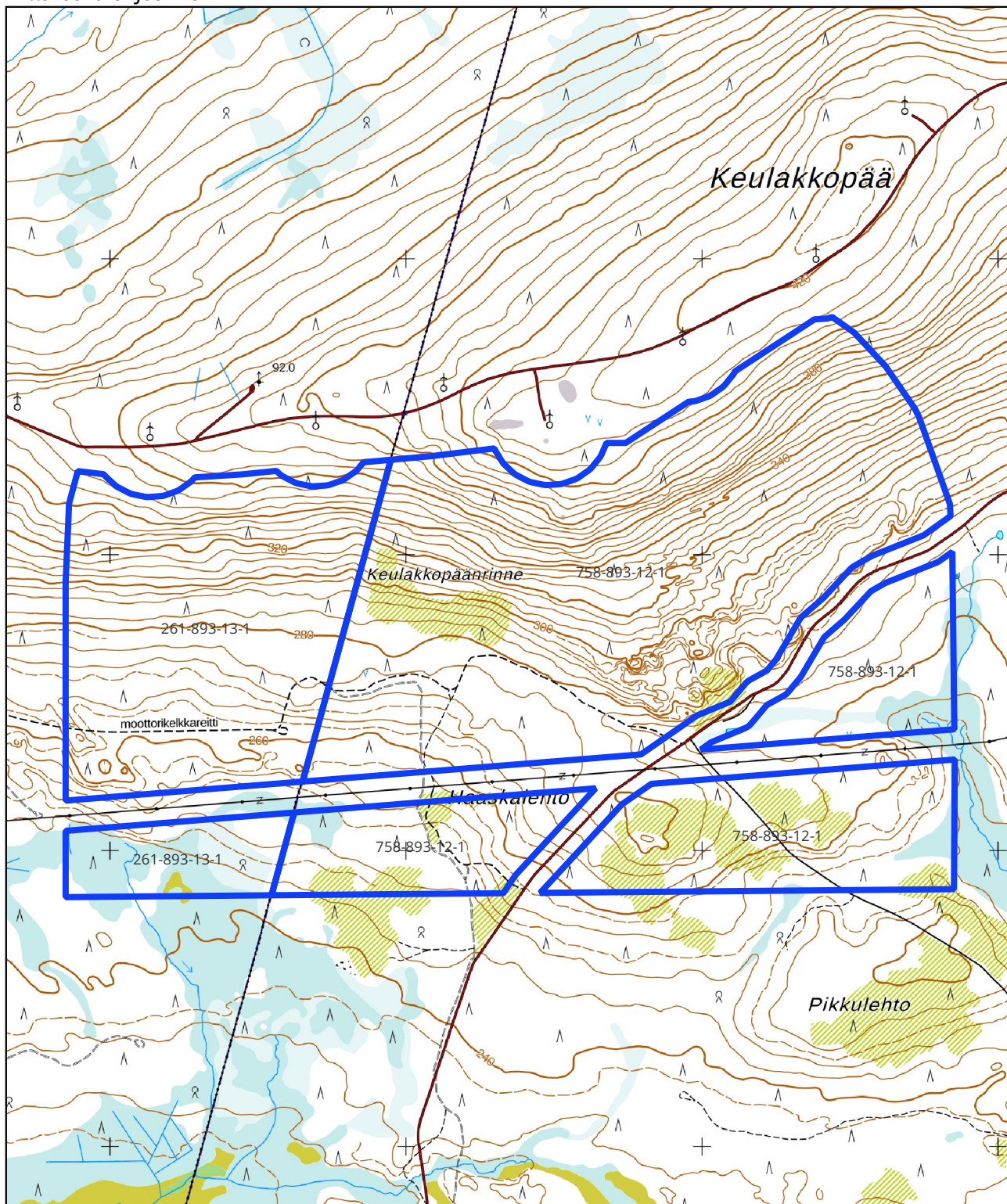
Tiedoksianto

Lähetetty tiedoksi sähköpostilla 6.2.2026.

Muutoksenhakuohje koskee pykälää: § 42**Muutoksenhakukielto**

Tästä päätöksestä ei saa tehdä oikaisuvaatimusta eikä kunnallisvalitusta, koska päätös koskee kuntalain 136 §:n mukaan valmistelua tai täytäntöönpanoa; työ- ja virkaehtosopimuksen tulkintaa tai soveltamista; tai työnjohto- ja valvontaoikeuden käyttämistä.

Kartta malminetsintäluvhakemusalueesta
Mittakaava ohjeellinen



Malminetsintäluvhakemusalue



Kiinteistörajat

Mittakaava 1:20 000
Firefox Gold Oy
Keulakko
ML2021:0001

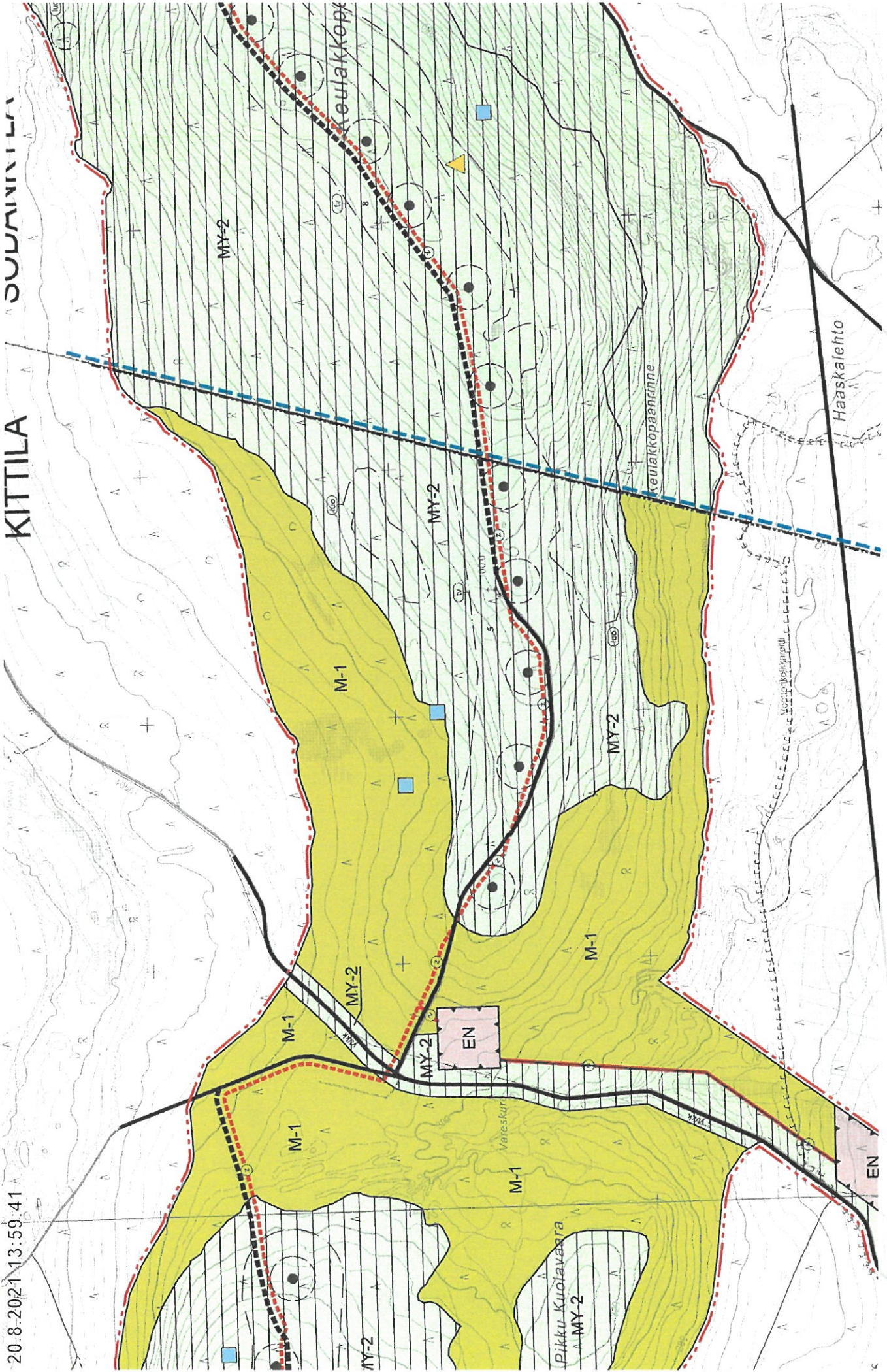
tukes
Turvallisuus- ja kemikaalivirasto

OTE YLEISKAARVAIHESTA KUOLAVAARA - KUOLAKOPPIA

20.8.2021 13:59:41

KITTILA

YLEISKAAVA



1 km 1:20 000

KITILÄN KUNTA

SODANKYLÄN KUNTA

KUOLAVAARA-KEULAKKOPÄÄN OSAYLEISKAAVA

TUULIPUISTOHANKE

Tämä osayleiskaava korvaa aikaisemmin hyväksytyyn yleiskaavan (MRL 42 §:n 3 mom.) Kelujärvi-Rajala -osayleiskaava (18.12.2009) niiltä osin, kun se koskee suunnittelualuetta.

Pohjakartta © Maanmittauslaitos, TIPA/606/10-M

Tämä yleiskaava on käsitelty ja hyväksytty Kittilän ja Sodankylän kunnissa siten, että kumpikin kunta on tehnyt päätöksensä kuntansa aluetta koskien.

KITILÄN KUNTA	
Kittilän kunnanvaltuusto hyväksynyt	12.11.2012 §37
ehdotus nähtävillä	6.6. - 6.8.2012
luonnos nähtävillä	21.11. - 20.12.2011
SODANKYLÄN KUNTA	
Sodankylän kunnanvaltuusto hyväksynyt	15.11.2012 §47
ehdotus nähtävillä	6.6. - 6.8.2012
luonnos nähtävillä	21.11. - 20.12.2011
KITILÄN KUNTA SODANKYLÄN KUNTA KUOLAVAARA-KEULAKKOPÄÄN OSAYLEISKAAVA Tuulipuistohanke	Mittakaava 1:10 000
KAVAEHDOTUS	Suunnittelualue, työnumero ja piirustuksen numero YKS P10520 901
 Finnish Consulting Group Halituskatu 13-17 D, 7. krs, 90100 Oulu Puh. 0104090 www.fcg.fi	
Pääsuunn. Petri Tuormala, arkkitehti SAFA Hyv. Minna Kurttila, TaM, aluepäällikkö	Päiväys 10.10.2012 Yhteyshenkilö Jouni Mäkäräinen

YLEISKAAVAMERKINNÄT JA -MÄÄRÄYKSET

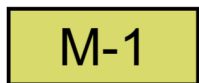
Alueiden käyttötarkoitukset



ENERGIANHUOLLON ALUE.

Alueelle saa rakentaa sähköasemakentän. Sähköaseman alue tulee aidata.

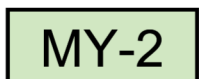
Lisäksi alueelle saa rakentaa tuulivoimaloita varten tarvittavat huoltorakennukset, varaston ja tukikohdan, jotka saavat olla yhteensä enintään 300 k-m² suuruisia.



MAA- JA METSÄTALOUSVALTAINEN ALUE.

Alueen pääasiallinen käyttötarkoitus on maa- ja metsätalous. Alueen muu käyttö tulee toteuttaa siten, että pääasiallista käyttötarkoitusta ei kohtuuttomasti vaikeuteta. Alueen metsiä hoidetaan ja käytetään metsälain mukaan.

Alueella on voimassa MRL 43.2. §:n mukainen rakentamisrajoitus. Alueelle ei saa rakentaa asuin- tai loma-asuinrakennuksia. Alueella sallitaan maa- ja metsätalouden ja luontaiselinkeinojen tarvitsemien rakennelmien ja rakenteiden sekä pienehköjen ulkoilukäyttöä palvelevien rakennelmien ja rakenteiden rakentaminen.

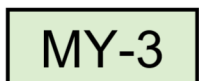


MAA- JA METSÄTALOUSVALTAINEN ALUE, JOLLA ON ERITYISIÄ YMPÄRISTÖARVOJA.

Aluetta tulee hoitaa maiseman ja metsän monikäytön kannalta erityisenä kohteena. Alueella on noudatettava kulloinkin voimassa olevia hyvän metsänhoidon suosituksia hakkuista maisemallisesti herkillä alueilla. Alueella on voimassa MRL 43.2§ toimenpiderajoitus: avohakkuista tai maisemakuvaa merkittävästi heikentävää toimenpidettä ei saa suorittaa ilman MRL 128 §:ssä tarkoitettua lupaa.

Alueen metsiä tulee hoitaa ja käyttää metsälain mukaan käyttäen hyväksi erityisen arvokkaiden elinympäristöjen kartoitusta. Merkinnän aluerajaus on yleispiirteinen ja alueilla tehtävät toimenpiteet voidaan toteuttaa metsäkuvioiden tarkempien rajojen mukaisesti.

Alueella on voimassa MRL 43.2. §:n mukainen rakentamisrajoitus. Alueelle ei saa rakentaa asuin- tai loma-asuinrakennuksia. Alueella sallitaan maa- ja metsätalouden ja luontaiselinkeinojen tarvitsemien rakennelmien ja rakenteiden sekä pienehköjen ulkoilukäyttöä palvelevien rakennelmien ja rakenteiden rakentaminen. Lisäksi alueelle saa sijoittaa tuulivoimaloita niille erikseen osoitetuille alueille sekä niitä varten huoltoteitä ja teknisiä verkkoja.



MAA- JA METSÄTALOUSVALTAINEN ALUE, JOLLA ON ERITYISIÄ YMPÄRISTÖARVOJA.

Aluetta tulee hoitaa maiseman ja metsän monikäytön kannalta erityisenä kohteena. Alueella on noudatettava kulloinkin voimassa olevia hyvän metsänhoidon suosituksia hakkuista maisemallisesti herkillä alueilla.

Alueen metsiä tulee hoitaa ja käyttää metsälain mukaan käyttäen hyväksi erityisen arvokkaiden elinympäristöjen kartoitusta. Merkinnän aluerajaus on yleispiirteinen ja alueilla tehtävät toimenpiteet voidaan toteuttaa metsäkuvioiden tarkempien rajojen mukaisesti.

Alueella on voimassa MRL 43.2. §:n mukainen rakentamisrajoitus. Alueelle ei saa rakentaa asuin- tai loma-asuinrakennuksia. Alueella sallitaan maa- ja metsätalouden ja luontaiselinkeinojen tarvitsemien rakennelmien ja rakenteiden sekä pienehköjen ulkoilukäyttöä palvelevien rakennelmien ja rakenteiden rakentaminen.

Kohde- ja viivamerkinnät



YHDYSTIE / KOKOOJAKATU.



YKSITYISTIE / HUOLTOTIE.



MOOTTORIKELKKAILUREITTI.

Moottorikelkkareitin etäisyyden tuulivoimaloista on oltava vähintään 200 metriä.

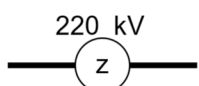


LAAVU TAI KOTA.



ARVOKAS LUONTOKOHDE.

Vesilain 15a §:n mukainen luonnontilainen lähde tai lähteikkö. Kohteen lähiympäristön säilyminen tulee turvata jättämällä kohteen ja rakentamisen väliin riittävästi etäisyyttä.



SÄHKÖNJAKELUN PÄÄVERKKO.

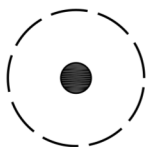
z = sähkölinja

220 kV:n voimajohto. Johtoalueelle ei saa sijoittaa rakennuksia tai rakennelmia.

PALISKUNTIEN VÄLINEN ESTEAITA.

Huoltotiet, moottorikelkkailu- ja ulkoilureitit tulee suunnitella ja toteuttaa siten, että ne risteävät mahdollisimman harvoissa kohdissa paliskunnan esteaidan tai muun pysyvän poroaidan kuten työ- ja laidunkiertoaidan kanssa, ja että porojen kulku tien tai reitin kohdalla pyritään estämään toimivalla tavalla.

Kehittämistavoitteita kuvaavat merkinnät



OHJEELLINEN TUULIVOIMALAN PAIKKA.



OHJEELLINEN HUOLTOTIE.



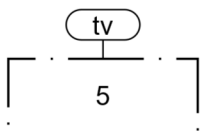
OHJEELLINEN SÄHKÖNSIIRTOJOHTO.

Tuulivoimaloita varten tarvittava 220 kV:n voimajohto. Johtoalueelle ei saa sijoittaa rakennuksia tai rakennelmia.



OHJEELLINEN SÄHKÖNSIIRTOJOHTO, MAAKAAPELI.

Johto on sijoitettava maakaapelina, ja mahdollisuuksien mukaan huoltotien tiealueelle.



TUULIVOIMALOIDEN ALUE.

Tuulivoimalat tulee sijoittaa keskitetysti, usean tuulivoimalan muodostamiin ryhmiin ja niin lähelle toisiaan kuin se energiantuotannon taloudellisuuden huomioiden on mahdollista.

Tuulivoimalan kokonaiskorkeus saa olla enintään 185 metriä edellyttäen, että tuulivoimaloiden kokonaiskorkeus ei ylitä ilmailuvalvontaviranomaisten asettamia korkeusrajoja.

Tuulivoimaloiden värityksen on oltava yhtenäinen ja vaalea.

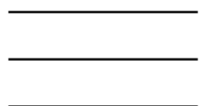
Luku osoittaa, kuinka monta tuulivoimalaa alueelle saa enintään rakentaa. Alueelle voi sijoittaa tuulivoimaloiden vaatiman rakennusoikeuden.

Alueelle saa sijoittaa tuulipuistoa varten tarpeellisen tuulimittaustaston.

Tuulivoimaloiden aluetta ei saa aidata.

Alueen suunnittelussa ja toteuttamisessa on otettava huomioon rakentamisen vaikutukset luontoon, maisemaan, asutukseen, loma-asutukseen, virkistyskäyttöön, poronhoitoon ja luontaiselinkeinoihin, linnustoon ja muuhun eläimistöön, sekä pyrittävä lieventämään haitallisia vaikutuksia.

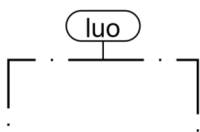
Alueiden erityisominaisuuksia kuvaavat merkinnät



MAISEMAN MONIMUOTOISUUDEN KANNALTA TÄRKEÄ ALUE.

Alueen suunnittelussa ja toteuttamisessa on otettava huomioon alueen maisema-arvot ja alueen maiseman monimuotoisuuden kannalta tärkeän luonteen turvaaminen.

Maisemallisesti herkillä alueilla eri käsittelytoimenpiteet on suunniteltava ja toteutettava huolellisesti ottaen huomioon maiseman ominaispiirteet ja pyrittävä välttämään suuria muutoksia.






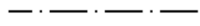
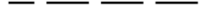
LUONNON MONIMUOTOISUUDEN KANNALTA ERITYISEN TÄRKEÄ ALUE.

Alueella sijaitsee metsälain mukainen erityisen tärkeä elinympäristö tai arvokkaan kasvilajin esiintymä.

Alueen suunnittelussa ja toteuttamisessa on otettava huomioon alueen luontoarvot ja luonnon monimuotoisuus. Uhanalaisten lajien esiintymäalueen ympäristö on säilytettävä ja ylläpidettävä lajille suotuisana.

Kulutukselle herkillä alueilla eri käsittelytoimenpiteet on suunniteltava ja toteutettava huolellisesti ottaen huomioon luonnon ominaispiirteet ja vältettävä suuria muutoksia.

Piirtämistekniset merkinnät

-  YLEISKAAVA-ALUEEN RAJA.
-  KUNNAN RAJA.
-  ALUEEN RAJA.
-  OSA-ALUEEN RAJA.
-  OHJEELLINEN ALUEEN TAI OSA-ALUEEN RAJA.

KITTIÄ KUNNAN NIMI.

YLEISET KAAVAMÄÄRÄYKSET

1. Tämä yleiskaava on laadittu maankäyttö- ja rakennuslain 77 a §:n tarkoittamana oikeusvaikutteisena yleiskaavana. Osayleiskaavaa voidaan käyttää yleiskaavan mukaisten tuulivoimaloiden rakennusluvan myöntämisen perusteena tuulivoimaloiden alueilla (tv).
2. Alueelle saa toteuttaa tuulivoimaloita niille erikseen osoitetuille tuulivoimaloiden alueille (tv), sekä tuulivoimaloita varten tarpeellisia huoltoteitä ja teknisiä verkkoja.
3. Ennen kunkin tuulivoimayksikön rakentamista on haettava ilmailulain 165 §:n mukainen lentoestelupa.
4. Meluhaittojen ehkäisemiseksi ja ympäristön viihtyisyyden turvaamiseksi alueen suunnittelussa ja toteuttamisessa on otettava huomioon valtioneuvoston päätös melutasojen ohjearvoista.
5. Alueen suunnittelussa ja toteuttamisessa on kiinnitettävä erityistä huomiota rakennetun ympäristön laatuun.
6. Alueen rakentamiseen liittyvät toimenpiteet tulee tehdä siten, että alueen luonnontilaan kohdistuva vaikutus on mahdollisimman vähäinen. Rakentamisen jälkeen alueet on tuulivoimatuotannon ajaksi mahdollisuuksien mukaan maisemoitava ja palautettava luonnontilaan.
7. Tuulivoimaloiden käytön päätyttyä voimalat on purettava rakennusvalvonnan määräämässä kohtuullisessa ajassa ja rakennuspaikka ympäristöineen on ennallistettava erillisen suunnitelman mukaisesti.
8. Poronhoidon ja muiden luontaiselinkeinojen alueidenkäytölliset toiminta- ja kehittämisedellytykset on turvattava. Alueella olevan valtion maan käytöstä ei saa aiheutua huomattavaa haittaa poronhoidolle (Poronhoitolaki 2.2 §).

Turvallisuus- ja kemikaalivirasto (TUKES)
kaivosasiat@tukes.fi

Viite: Lausuntopyyntöne 19.1.2026

Lausunto malminetsintäluvan jatkoaikahakemuksesta ML2021:0001 Keulakko Firefox Gold. Kittilä ja Sodankylä. Lappi

Turvallisuus- ja kemikaalivirasto (TUKES) on pyytänyt kaivoslain (621/2011) 37 §:n nojalla Lupa- ja valvontaviraston lausuntoa Kittilän ja Sodankylän alueelle kohdistuvasta, yllä mainitusta malminetsintälupahakemuksesta ja kuvatun toiminnan ympäristövaikutuksista. Tukes on pyytänyt myös tiedossa olevia paikka- ja sijaintitietoja luonnonsuojelulain (9/2023, LSL) 13 luvussa mainitusta luonnonsuojelun tietojärjestelmästä. Erityisesti Tukes on pyytänyt tietoa:

- sijoittuuko malminetsintähakemusalueelle LSL 73 §:ssä mainittuja tiedossa olevia pesäpuita. Tukes on myös pyytänyt ilmoittamaan, minkä linnun pesä on kyseessä, sen sijaintitiedot kartalla, sekä olemassa olevan tiedon, koska pesä on ollut viimeksi käytössä.
- mikäli lupahakemusalueella on tiedossa olevia erityisesti suojeltavia uhanalaisia tai rauhoitettuja eläin- tai kasvilajeja, Tukes on pyytänyt toimittamaan niiden laji- ja sijaintitiedot kartalla.
- lausuntoa myös siitä, sijoittuuko malminetsintälupahakemusalueelle valvontaviranomaisen päätöksellä rajattuja varmistettuja, LSL 64 §:n mukaisesti suojeltuja luontotyyppikohteita tai 65 §:n mukaisia tiukasti suojeltuja luontotyyppejä.

Lisäksi Tukes on pyytänyt lausuntoa siitä, onko alueella LSL 76 §:ssä tarkoitettuja huomioon otettavia uhanalaisia eliölajeja tai kaivoslain 9 §:n kolmannen momentin mukaisia liikennealueita.

Lausuntoa on pyydetty 25.2.2026 mennessä. Jatkoaikaa saatu 18.3.2026 asti.

Hakemusalueen pinta-ala on 413 ha ja se sijoittuu Kittilän ja Sodankylän kunnan alueelle n. 8 km Tepsan kylästä koilliseen.

Lapin ELY-keskus on antanut 23.8.2021 lausunnon hakijan ensimmäisestä hakemuksesta samalle alueelle. Lausunto on ollut Lupa – ja valvontaviraston käytössä tätä lausuntoa laadittaessa.

Lupa- ja valvontaviraston lausunto asiassa

Tämä lausunto on annettu lausuntopyynnössä, sen liitteenä olevassa malminetsintälupahakemuksessa esitettyjen tietojen sekä käytössä olevien paikkatieto- ja muiden aineistojen pohjalta. Arviot suojaetäisyyksistä, luontotyypeistä ja lajihavainnoista perustuvat LVV:n paikkatietoaineistoihin ja Suomen Lajitietokeskuksen tietoihin.

Lupa- ja valvontavirasto katsoo, ettei jatkoluvan myöntämiselle ole estettä, mikäli lupapäätöksessä otetaan huomioon Lupa- ja valvontaviraston lausunnossaan esittämät seikat.

Tutkimussuunnitelma

Hakemuksen mukaan yhtiö suunnittelee alueella tehtäväksi timanttikairauksia, pohjamooreeninäytteenottoa sekä mahdollisia tutkimuskaivantoja ja maastogeofysiikan mittauksia kaudella 2026–2027. Täydentävää pohjamooreeninäytteenottoa suunnitellaan alueille, joilta on tavattu kohonneita, mahdolliseen mineralisaatioon viittavia pitoisuuksia sekä niille alueille, joille näytteenottoa ei ole vielä toteutettu. Kallioperäkairauksia on suunniteltu alueille, joita yhtiö pitää jo tällä hetkellä potentiaalisina kohteina. Kauden 2026–2027 tutkimuksien perusteella suunnitellaan jatkotoimenpiteitä.

Yleisimmät etsintämenetelmät:

Pohjamooreeninäytteenotto tapahtuu moottoroidulla tela-alustaisella iskuporaus kalustolla. Liikenne koneelle tapahtuu moottorikelkalla tai mönkijällä metsässä jo olevia uria pitkin, mikäli mahdollista. Noin 600 gramman suuruinen maanäyte porataan noin 6 cm halkaisijaltaan olevalla putkikalustolla maapeitteiden läpi, niin läheltä peruskallion pintaa kuin mahdollista. Alueella voidaan tehdä myös kevyempää, käsivoimin tehtävää geokemiallista näytteenottoa, jossa näytemateriaalia otetaan maaperän ylimmistä kerroksista.

Tutkimuskaivannon tarkoitus on paljastaa kallion pinta, joista kallioperän rakenne- ja litologiahavainnoita sekä timanttisahalla tehtävää uranäytteenottoa voidaan tehdä.

Kaivuutyö tehdään normaalisti kaivinkoneella.

Timanttikairaus suoritetaan yllä olevien alustavien tutkimusten perusteella valituille kohteille. Aikaisempien tutkimusten valossa pinta -/pohjamooreeninäytteitä otetaan useita satoja ennen kuin timanttikairaukselle löytyy riittävät perusteet.

Geologiset työt, maastogeofysiikka ja mahdolliset iskupora- ja timanttikairaustyöt arvioidaan alustavasti kestävän vielä muutaman vuoden, ennen kuin selkeää arviota alueen malmipotentiaalista voidaan saada. Jos alueen malmipotentiali arvioidaankin oletettua heikommaksi, luovutaan malminetsintäluvasta

Lupahakemus ei sisällä tietoja toiminnan tarkemmasta sijoittumisesta ja volyyymista hakemusalueella.

1 Natura 2000 -verkosto ja luonnonsuojelualueet

Hakemusalue ei sijaitse millään luonnonsuojelualueella tai sellaisen läheisyydessä.

2 Muut huomioitavat alueet ja maisemaan kohdistuvat vaikutukset

Hakemusalue ei sijaitse valtakunnallisesti tai maakunnallisesti arvokkaalla maisema-alueella eikä alueella ole valtakunnallisesti arvokkaita tuuli- ja rantakerrostumia. Hakemuksesta ei käy ilmi, missä määrin esitetyt tutkimukset edellyttävät puiden kaatamista ja muita maisemaa muuttavia toimenpiteitä, mutta tutkimukset eivät todennäköisesti aiheuta kaivoslain 11 §:n kohdassa 5 tarkoitettua merkittävää maisemallista haittaa.

3 Suojellut ja uhanalaiset luontotyypit

Hakemusalueelta ei ole tiedossa olevia, varmistettuja luonnonsuojelulain 65 §:n mukaisia tiukasti suojeltuja luontotyyppisiä tai 64 §:n suojeltujen luontotyyppien päätöksellä rajattuja luontotyyppikohteita.

Luonnonsuojelulain 65 §:n mukaisten tiukasti suojeltujen serpentiiniluontotyyppien (serpentiinikalliot, -kivikot ja -soraikot) hävittäminen ja heikentäminen on kielletty riippumatta siitä, onko esiintymä merkitty Suomen ympäristökeskuksen ylläpitämään paikkatietoaineistoon. Mikäli alueella tutkimusten yhteydessä havaitaan ultraemäksen kivilajin kalliopaljastumia, kivikkoja tai sorapintoja, pyydetään näistä ilmoittamaan Lupa- ja valvontavirastoon. Mahdollisilla serpentiiniluontotyyppikohteilla kohteilla tulee pidättäytyä ympärivuotisesta kaikesta maa- tai kallioperään kajoavasta tutkimuksesta sekä maastoliikenteestä ilman suojaavaa lumipeitettä, kunnes Lupa- ja valvontavirasto on arvioinut kohteen tilanteen ja antanut tarkemmat ohjeet malminetsintään kohteen läheisyydessä. Näin toimien malminetsintätoimilla ei rikota LSL 65 §:n tiukasti suojellun luontotyyppien hävittämis- ja heikentämiskieltoa.

4 Rauhoitetut, erityisesti suojeltavat ja uhanalaiset lajit

Hakemuksen mukaan yhtiö on tietoinen alueen läheisyydessä esiintyvistä arvokkaista luontokohteista, kulttuuriperintökohteista sekä uhanalaisten ja rauhoitettujen kasvilajien esiintymäkohteista. Alueelta tai sen läheisyydestä on kartoitettu mm. lektorikon sekä kiiltosirppisammalen esiintymiä. Tällaisien kohteiden ympäristössä toimiessaan, yhtiö huolehtii siitä, että esiintymiin jätetään riittävä suojavyöhyke.

Näytteenottoja kulkeminen suoalueilla tapahtuu vain talviaikaan, kun jää- ja lumipeite on riittävä.

Ajantasaiset lajihavainnot on tarkistettava malminetsintäalueelta tutkimussuunnitelmaa laadittaessa. Lajitieto löytyy Suomen Lajitietokeskuksen Laji.fi-palvelusta, jonne ympäristöhallinnon LajiGIS-tiedot päivittyvät viikoittain. Palvelu kokoaa aineistoa myös museoista ja muista tietokannoista. Suurin osa tiedoista on avointa, mutta sensitiivisten lajien paikkatiedot on karkeistettu tai salattu. Käyttörajoitetut tiedot saa käyttöön kirjautumalla Laji.fi:hin ja tekemällä aluekohtaisen aineistopyynnön.

Maahan kajoavissa malminetsintätoimissa suojeltujen lajien esiintymät on rajattava malminetsintäalueen ulkopuolelle. Suojaetäisyyksien määrittelyssä tulee ottaa huomioon, että rauhoitettua lajia voi esiintyä pistemäistä esiintymäpaikkaa laajemmalla alueella.

5 Pohjavesialueet

Hakemusalueella ei ole luokiteltuja pohjavesialueita. Lupa- ja valvontavirasto kuitenkin muistuttaa, että toimija on vastuussa pohjavedelle aiheuttamastaan vahingosta (Ympäristönsuojelulaki 527/2014, Pohjaveden pilaamiskielto 17 §).

6 Lähteet ja vesistöt

Hakemusalueelle sijoittuu yksi maastotietokantaan merkitty lähde. Luonnontilaisen lähteen luonnontilan vaarantaminen on vesilaissa kielletty (VL 2 luku 11 §), ellei siihen ole saatu lupaviranomaisen (LVV) lupaa. Lähteeseen tulee jättää riittävä suojaetäisyys. Lupa- ja valvontavirasto suosittelee vähintään 20–30 metrin suojavyöhykettä lähteikön reunasta ja etäisyyden määrittelyssä tulee huomioida, ettei lähteen luonnontila vaarannu. Suojaetäisyys riippuu maastonmuodoista, lähteen koosta ja tilasta.

Kaivutoimenpiteet lähteikön läheisyydessä voivat aiheuttaa muutoksia pohjaveden virtausolosuhteissa ja siten myös lähteikön kautta purkautuvan pohjaveden määrässä. Lähtökohtana toiminnassa on, ettei siitä saa aiheutua vaaraa pohjaveden määrälle tai laadulle. Lähteen suojavyöhykkeellä ei tule tehdä maahan kajoavia tutkimuksia. Mikäli kairauspaikoilla esiintyy ylivuotoa, tulee huolehtia siitä, että kairareiät tulpataan ylivuodon ja pohjaveden purkautumisen estämiseksi.

Hakemusalueella ei ole vesilain 1 luvun 3 §:n mukaisia vesistöjä. Hakemusalueen itärajalla virtaa Pikkulehdonoja, joka laskee alempana rinteessä suohon.

Pikkulehdonojan lähellä toimittaessa on huolehdittava siitä, ettei poraussoija pääse valumaan puroon missään tilanteessa, eikä muukaan koneellinen näytteenotto ja liikkuminen aiheuta kuormitusta vesistöön. Myös puron ympäristö tulisi säilyttää mahdollisimman luonnonmukaisena.

7 Kaivannaisjätteen jätehuoltosuunnitelma

Esitetty suunnitelma on Lupa – ja valvontaviraston näkemyksen mukaan puutteellinen eikä se täytä kaikilta osain kaivannaisjätteen jätehuoltosuunnitelman sisältövaatimuksia (kaivoslain 13 § ja VNA 391/2012). Suunnitelmassa tulee esittää seuraavat tiedot:

- Malminetsinnästä syntyvä maa- ja kiviainesjäte, sen määrä ja ominaisuudet (tarvittaessa kaatopaikkakelpoisuuden selvittäminen)
- Tiedot alueen ympäristöstä
- Tiedot tutkimusten vaikutuksista ympäristöön
 - Kasvillisuuden peittovaikutukset
 - Vesistövaikutukset
 - Maaperän pilaantuminen
- Tiedot ympäristön pilaantumisen ehkäisemiseksi tehtävistä toimista

- Tiedot toiminnan tarkkailusta ja toiminnan lopettamiseen liittyvistä toimita
- Kaivannaisjätteen hyödyntäminen ja käsittely
- Tiedot maa- ja kiviainesjätteen merkittävistä ympäristövaikutuksista

Lisäksi jätehuoltosuunnitelmaan tulee sisällyttää toiminnassa mahdollisesti käytettävien kemikaalien käyttöturvallisuustiedotteet. Toiminnanharjoittajan on oltava selvillä ja osoitettava kaivannaisjätteen ominaisuudet myös tältä osin, jotta jäte voidaan toimittaa oikeaan vastaanottoaikaan.

8 Ympäristölupakohteet

Alueella ei ole tiedossa olevia ympäristölupa- tai PIMA-kohteita

9 Liikennealueet

Alueella ei ole kaivoslain 9 §:n neljännen momentin mukaisia liikennealueita. Lupa – ja valvontavirasto muistuttaa, että tarvittaessa liikennealueiden osalta lausunto tulee pyytää alueelliselta Elinvoimakeskuksesta.

Hakemusalueelle sijoittuu moottorikelkkareitti. Reittiä pitkin ei tulisi ajaa muulla kuin moottorikelkalla. Reitin voi ylittää, mutta tällöin huolehdittava, että mahdolliset reittiin ylityksestä tulleet vauriot korjataan. Moottorikelkkareitin päällä ei tulisi suorittaa kairauksia tai muuta maaperään voimakkaasti kajoavaa toimintaa. Reitin vieressä talviaikaan kairattaessa tulisi jättää tapauskohtaisesti 30–50 metrin etäisyys, mikäli on vaarana, että kairanreiät vuotavat vettä ja reitille voi muodostua paannejäättä.

10 Veden ottaminen

Vesilain mukaisissa vesitalousasioissa toimivaltainen lupaviranomainen on Lupa- ja valvontavirasto, joka hoitaa myös valtion valvontatehtäviä. Vesilain (587/2011, VL) mukaisen luvan tai oikeuden tarve arvioidaan aina tapauskohtaisesti ja ratkaistaan lupamenettelyssä. Vesilain mukaiset valvontaviranomaiset (LVV tai kunnan ympäristönsuojeluviranomainen eivät voi antaa yksittäisen hankkeen luvanvaraisuudesta sellaista ennakkotietoa, joka sitoisi lupaviranomaista lupamenettelyssä.

Ilmoitus veden ottamisesta: Vesilain 2 luvun 15 §:n mukaan pinta- tai pohjaveden ottamisesta on tehtävä ilmoitus LVV:lle, jos otettava vesimäärä ylittää 100 m³/vrk eikä toimenpide edellytä VL 3 luvun 2 tai 3 §:n mukaista lupaa.

Oikeus ottaa vettä toisen alueelta: Jos pinta- tai pohjavettä otetaan toisen alueelta muuhun kuin tavanomaiseen kiinteistökohtaiseen käyttöön, se voi edellyttää LVV:n myöntämää oikeutta veden ottamiseen toisen alueelta (VL 4 luvun 3 ja 4 §). LVV:n näkemyksen mukaan malminetsinnän vedenkäyttö, esimerkiksi kairaus- ja lumetusvetenä ei lähtökohtaisesti ole vesilaisissa tarkoitettua tavanomaista kiinteistökohtaista käyttöä.

11 Muuta

Lupa- ja valvontavirasto korostaa, että toiminnassa on vältettävä luonnon turmelemista enempää kuin mikä on tutkimuksen suorittamiseksi välttämätöntä. Maastossa moottoriajoneuvoa käytettäessä on vältettävä luonnolle ja ympäristölle aiheutuvaa vahinkoa ja haittaa. Maastoajo tulee pääsääntöisesti ohjata olemassa oleville yksityisteille, metsäteille ja jäädytetyille talviteille. Luonnontilaisilla soilla moottoriajoneuvoilla liikkumista on vältettävä sulan maan aikana. Maastoliikennelupaa ei tarvita malminetsintäalueella eikä 30 metrin etäisyydellä sen rajasta. (Maastoliikennelaki 5 § ja 4 §). LVV suosittelee kairauksessa käytettävän suljettua veden kiertoa ja soijan talteenottoa. LVV suosittelee myös, että maahan kajoavat toimenpiteet tehdään suoalueilla maan ollessa roudassa ja lumipeitteinen.

Ennen maastotöihin ryhtymistä Lupa- ja valvontaviranomaiselle tulee toimittaa kaivoslain 12 §:n mukainen maastotyöilmoitus.

Tämä asiakirja on sähköisesti allekirjoitettu. Merkintä sähköisestä allekirjoituksesta on dokumentin viimeisellä sivulla. Asian on esitellyt ympäristötarkastaja Jouni Rauhala ja ratkaissut ryhmäpäällikkö Juha-Pekka Hämäläinen.

Tämä asiakirja LVV-U/37241/2026 on hyväksytty sähköisesti / Detta dokument LVV-U/37241/2026 har godkänts elektroniskt

Ratkaisija Hämäläinen Juha-Pekka 17.03.2026 08:22

Esittelijä Rauhala Jouni 17.03.2026 07:53



Viite: Lausuntopyyntö 19.1.2026

Asia: KITTILÄ ja SODANKYLÄ – ML2021:0001

Turvallisuus- ja kemikaalivirasto (Tukes) pyytää kaivoslain (621/2011) 37§ nojalla Lapin maakuntamuseolta lausuntoa Kittilän ja Sodankylän kuntien alueeseen kohdistuvasta malminetsintälupahakemuksesta ML2021:0001. Lupahakemuksen kopio on toimitettu lausuntopyynnön yhteydessä Lapin maakuntamuseolle. Lapin maakuntamuseo lausuu asiasta Kittilän ja Sodankylän kuntien alueesta (pl. saamelaisten kotiseutualue) vastaavana museolain (314/2019) mukaisena alueellisena vastuumuseona museolain 7§ 1 momentin 2 kohdan mukaisen kulttuuriympäristötehtävänsä puitteissa.

Aiottu malminetsintäalue sijaitsee Kittilän ja Sodankylän kuntien noin 8 km Tepsan kylästä koilliseen käsittäen 413,19 ha:n alan. Alueelta ei tunneta arkeologisia kohteita. Alueeseen ei tiettävästi ole kohdistunut arkeologisia selvityksiä viimeisen 10 vuoden aikana.

Malminetsinnässä käytetyt menetelmät kuten näytteenotot ja kairaukset muodostavat alueella mahdollisesti sijaitseville tuntemattomille arkeologisille kohteille verrattain pienen riskin. Hakemuksessa mainitaan kuitenkin myös koeurien käyttö. Kaivinkoneella tehtävä koeuritus ja/tai -montutus on kajoavuudeltaan luokkaa, joka muodostaa arkeologiselle kulttuuriperinnölle merkittävän riskin. Malminetsintäalue on kuitenkin pääosin topografisesti jyrkkäpiirteistä. Alueella ei ole laajoja suojaksoja, eikä juuri vesistöjä. 5p-LiDAR kaukokartoitusaineistosta alueella ei todeta arkeologisesti huomiota herättäviä anomalioita. Lapin maakuntamuseo arvioi alueen arkeologisen potentiaalin olevan lähinnä marginaalista. Näin ollen Lapin maakuntamuseon näkemyksen mukaan hankkeen puitteissa ei ole syytä edellyttää arkeologisia selvityksiä.

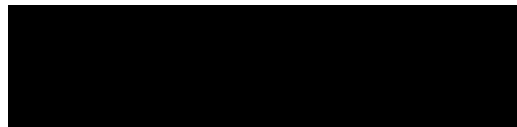


Lapin maakuntamuseo kuitenkin, että muinaismuistolain (295/1963) 1§ mukaisesti, on muinaisjäännökseen kajoaminen ilman muinaismuistolain nojalla myönnettyä lupaa kielletty. Näin ollen muinaismuistolain 14§ mukaisesti, jos maata kaivettaessa tai muuta työtä suoritettaessa tavataan kiinteä muinaisjäännös, jota aikaisemmin ei ole tunnettu, on työ kohteen luona keskeytettävä välittömästi ja löydöstä on viipymättä tehtävä ilmoitus alueellisen vastuumuseon (Lapin maakuntamuseo) arkeologille. Niin ikään muinaismuistolain 16§ mukaisesti, jos alueelta löydetään muinaisesineeksi epäilty esine, tai sellaisen katkelma, on kaivuu paikalla lopetettava välittömästi ja otettava viipymättä yhteys alueellisen vastuumuseon arkeologiin.

Kaivoslain 51§ 7 kohtaan viitaten, siinä tapauksessa, että malminetsintälupa myönnetään, tulee ennen maastotöiden aloittamista esitettävä tutkimussuunnitelma toimittaa tiedoksi Rovaniemen kaupungin kirjaamoon (kirjaamo@rovaniemi.fi) Lapin maakuntamuseolle osoitettuna, jotta Lapin maakuntamuseo voi tarvittaessa ottaa suunnitelmaan kantaa arkeologisen kulttuuriperinnön osalta.

Lausunnon karttaliitteissä esitetyt aluerajaukset ovat pyynnöstä saatavilla Lapin maakuntamuseon arkeologilta paikkatietoaineistona.

Rovaniemi 3. helmikuu 2026



Jari-Matti Kuusela
Arkeologi, FT, dos.

Jakelu: Turvallisuus- ja kemikaalivirasto (Tukes)
Firefox Gold Oy
Museovirasto

Sattasniemen paliskunta
Poroisäntä

LAUSUNTO

20.4.2026

Turvallisuus- ja kemikaalivirasto (Tukes)
Valtakatu 2
96100 Rovaniemi

LAUSUNTO MALMINETSINTÄ

lupatunnus ML2021:0001

Sattasniemen paliskunta sijoittuu poronhoitolain (PHL 848/1990) määrittelemälle erityisesti poronhoitoa varten tarkoitettulle alueelle Sodankylän pohjoispuolelle. Alueella olevaa maata ei saa käyttää niin, että siitä aiheutuu huomattavaa haittaa poronhoidolle (PHL 2§). Suunniteltaessa poronhoitoon olennaisesti vaikuttavia toimenpiteitä suunniteltaessa, viranomaisia koskee neuvotteluvelvollisuus (PHL 53§). Paliskunnan poronhoitajilla on alueella ylimuistoinen nautintaoikeus, poronhoito-oikeus (PHL 3§).

Alueella voimassa oleva Pohjois-Lapin maakuntakaava edellyttää poronhoidon alueidenkäytöllisten toiminta- ja kehittämisedellytysten turvaamista ja poronhoidolle tärkeiden alueiden huomioon ottamista mm. matkailutoimintoja ja loma-asuntoja suunniteltaessa. Poronhoitoon kohdistuvia vaikutuksia selvitettäessä tulee asiasta neuvotella asianosaisen paliskunnan kanssa. Maakuntakaavan määräys laajentaa neuvotteluvelvollisuuden muillekin viranomaisille, kuten kunnalle. Alueella on voimassa Pohjois-Lapin maakuntakaava 2040. Yleisen, koko kaava-alueen koskevan kaavamääräyksen mukaan ”Poronhoitoalueella on turvattava poronhoidon ja muiden luontaiselinkeinojen alueidenkäytölliset toiminta- ja kehittämisedellytykset. Poronhoitoon olennaisesti vaikuttavaa alueiden käyttöä suunniteltaessa on otettava huomioon poronhoidolle tärkeät alueet. Valtion maiden suunnittelun osalta on neuvoteltava asianomaisen paliskunnan edustajien kanssa ja saamelaisten kotiseutualueella Saamelaiskäräjien kanssa sekä koltta-alueella myös Kolttien kyläkokouksen kanssa. (Maankäyttö- ja rakennuslaki, MRL 132/1999, 32 §).

Paliskunta suorittaa ettotöitä ja porojen kokoamista sekä paimentamista syyskuun alusta kesäkuun loppuun alueella. Edellä mainittuun aikaan ei tule harjoittaa toimintaa joka häiritsee poronhoitotöitä.

Alueella sijaitsevat laidunreitit ja porojen kuljetus reitit tulee säilyttää muuttumattomina.

Porojen vasoma-aikana (20.4-15.6) tulee kaikki toiminta alueella keskeyttää, jotta porojen vasomisrauha säilyy.

Alueella paimennetaan ja hoidetaan poroja.

Malminetsintä toimenpiteiden suorittamisen ajankohtaan, sekä tapaan tulee kiinnittää erityistä huomiota ettei porojen laidunkierto häiriinny. Poroille tulee taata laidunrauha. Erityisesti drone laitteilla operoitaessa. (PHL42§ Porojen pelottelemisen ehkäiseminen)

Ennen kenttätöiden aloittamista on ilmoitettava paliskunnalle.

Mikäli kuljetaan poroaidoista läpi, tulee asiasta erikseen sopia, sekä huolehtia veräjien kiinnipidosta.

Malminetsinnästä poronhoidolle aiheutuvat vahingot tulee luvansaajan korvata paliskunnalle täysimääräisesti.



Poroisäntä
Sattasniemen paliskunta