

## KUULUTUS

Turvallisuus- ja kemikaalivirasto (Tukes) on kaivoslain (621/2011) perusteella 24.6.2026 hyväksynyt seuraavaa malminetsintä lupaa koskevan hakemuksen:

Hakija: Strategic Explorations Oy  
Lupatunnus ja nimi: ML2021:0138, Kalliolampi  
Alueen sijainti ja koko: Taivalkoski, Posio, 356,13 ha

Päätökseen saa kaivoslain (621/2011) 162 §:n nojalla hakea muutosta valittamalla hallinto-oikeuteen. Valitus on tehtävä kirjallisesti 30 päivän kuluessa päätöksen tiedoksisaannista. Päätöksen tiedoksisaannin katsotaan tapahtuneen seitsemäntenä päivänä päätöksen julkaisemisesta. Päätöksen liitteenä olevasta valitusosoituksesta ilmenee, miten muutosta haettaessa on meneteltävä.

Päätös on nähtävillä Tukesin kotisivulla osoitteessa: <https://tukes.fi/malminetsintaluvat-ja-valtaukset>

Tieto päätöksen antamisesta on julkaistu sijaintikunnan verkkosivuilla.

Lisätietoja [kaivosasiat@tukes.fi](mailto:kaivosasiat@tukes.fi) tai ylitarkastaja Antti Mikkola puh. 029 505 2184

Kuulutettu 24.6.2026

Pidetään nähtävänä 31.7.2026 asti.

Strategic Explorations Oy  
c/o Kalliolaw asianajotoimisto  
Eteläranta 12  
00130 Helsinki

## MALMINETSINTÄLUPAPÄÄTÖS

**Hakija:** Strategic Explorations Oy  
3000243-7  
Helsinki

**Yhteystiedot:** c/o Kalliolaw asianajotoimisto  
Eteläranta 12  
00130 Helsinki

**Lisätietoja antaa:**  
Jukka Pitkäjärvi  
jukka@strategic-res.com  
044 240 1390

**Alueen nimi:** Kalliolampi  
**Alueen sijainti:** Talvalkoski, Posio

Hakemus on tullut vireille 30.11.2021. Kaivosviranomaisen on tehnyt hakemustarkastuksen 30.11.2021, 10.1.2022 sekä 6.8.2025 ja todennut hakemuksen täyttävän kaivoslain 34 §:n vaatimukset. Hakemukselle on annettu lupatunnus ML2021:0138 ja kaivoslain 34 §:n mukainen etuoikeuspäivämäärä 30.11.2021.

**Hakemuksen tarkoitus:** Malminetsintä kaivoslain (621/2011) pykälien 5, 9 ja 32 tarkoittamalla tavalla.

## PÄÄTÖS

Turvallisuus- ja kemikaalivirasto (Tukes) **myöntää** kaivoslain (621/2011) nojalla Strategic Explorations Oy:lle malminetsintäluvan nimeltä "Kalliolampi" lupatunnuksella ML2021:0138.

Perustelut: Hakija on osoittanut, että kaivoslaissa (621/2011) säädetyt edellytykset täyttyvät eikä luvan myöntämiselle ole kaivoslaissa säädettyä estettä. Tässä malminetsintälupapäätöksessä annetut tarpeelliset tarkentavat lupamääräykset yleisten ja yksityisten etujen turvaamiseksi perustuvat kaivoslain (621/2011) 51 §.

Malminetsintäluvan nojalla luvanhaltijalla on oikeus omalla ja toisen maalla tässä luvassa mainitulla alueella (malminetsintäalueella) tutkia geologisten muodostumien rakenteita ja koostumusta sekä tehdä muita kaivostoimintaa valmistelevia tutkimuksia ja muuta malminetsintää esiintymän paikallistamiseksi sekä sen laadun, laajuuden ja hyödyntämiskelpoisuuden selvittämiseksi sen mukaan kuin tässä malminetsintäluvassa tarkemmin määrätään. Malminetsintälupa ei oikeuta esiintymän hyödyntämiseen.

## Päätöksen voimassaolo

Malminetsintälupa on **voimassa tällä päätöksellä enintään neljä (4) vuotta** päätöksen lainvoimaiseksi tulosta.

Perustelut: Luvan voimassaoloaika on lain sallima enimmäisaika malminetsintäluvalla. Malminetsintäluvan voimassaoloa voidaan jatkaa enintään kolme vuotta kerrallaan siten, että lupa on voimassa yhteensä enintään viisitoista vuotta. Mikäli luvanhaltija haluaa pienentää voimassa olevaa malminetsintälupaa sen voimassaoloaikana tai luopua siitä kokonaan, tulee luvanhaltijan toimittaa kaivosviranomaiselle ilmoitus joko osittaisesta tai koko malminetsintäalueen raukeamisesta (Kaivoslaki 621/2011, 60 §, 61 §, 66 §, 67 §).

## Päätöksen täytäntöönpano

Kaivoslain (621/2011) 168.1 §:n mukaisesti malminetsintäluvan perustuvat toimenpiteet saa aloittaa, kun siihen oikeuttava lupapäätös on saanut lainvoiman ja lupapäätöksessä määrätyt velvoitteet on suoritettu. Jos toimenpiteen suorittaminen edellyttää muualla lainsäädännössä vaadittua lupaa tai poikkeuslupaa, saa toimenpiteen kuitenkin aloittaa vasta, kun toimenpiteeseen tarvittava muun lainsäädännön mukainen lupapäätös on saanut lainvoiman tai toiminnan aloittamiseen on saatu oikeus asiassa toimivaltaiselta viranomaiselta. Päätöksen lainvoimaisuus tulee tarkistaa luvassa mainitulta hallinto-oikeudelta valitusajan päättymisen jälkeen.

Luvan haltijan tulee huolehtia, että malminetsintätöitä suorittava henkilöstö ja urakoitsijat ovat perehtyneet tässä luvassa annettuihin määräyksiin.

## Malminetsintäalueen tiedot

Pinta-ala: 356,13 ha  
Alueen nimi: Kalliolampi  
Sijainti: Talvalkoski, Posio

Alueen tarkempi sijainti ja rajat ilmenevät tähän päätökseen liitetystä lupakartasta (Liite 1). Lupa-alueesta on rajattu pois tiedossa olevat esteet. Malminetsintää ei saa suorittaa tällä luvalla, eikä jokaisenoikeudella 150 metriä lähempänä asumiseen tai työntekoon tarkoitettua rakennusta, yksityistä pihapiiriä, tai 7 §:n 2 momentissa mainituin rajoituksin erityiseen tarkoitukseen otetuilla alueilla. Jokaisenoikeuksiin kuuluvalla liikkumisella ei myöskään saa aiheuttaa haittaa tai häiriötä muille ihmisille tai luonnolle.

## Alueesta tarkemmin

### Kaavoituksesta

Alue sijaitsee Taivalkosken ja Posion kuntien rajalla molempien mainittujen kuntien alueella. Alueella on voimassa Pohjois-Pohjanmaan maakuntakaava sekä Rovaniemen ja Itä-Lapin maakuntakaava. Maakuntakaavoissa lupa-alue sijoittuu pääosin kaivosalueeksi (ek) merkityllä alueella ja läpi on merkitty kulkemaan ohjeellinen pääsähköjohto 110kv/uusi voimajohto.

Alue sijaitsee suurimmaksi osaksi Posion ja Taivalkosken yhteisen Mustavaaran kaivoksen osayleiskaavan alueella, Taivalkosken puolella on myös Mustavaaran kaivoksen asemakaava. Lupa-alue sijoittuu kaivosalueeksi tietyin erityispiirtein (EK, EK-1 ja EK2) merkitylle alueelle ja osin metsä- ja maatalousvaltaiselle alueelle (M). Alueelle on merkitty joitain luonnon monimuotoisuuden kannalta tärkeitä elinympäristöjä. Aluehallintovirasto on myöntänyt alueelle maaliskuussa 2016 ympäristö- ja vesitalousluvan kaivoksen ja rikastamon toimintaan, lupa on tullut lainvoimaiseksi heinäkuussa 2018. Lupa-alueesta lounaaseen Taivalkosken kunnan puolella on valmisteilla Rusamon osayleiskaava, Rusamon kaivosalue (tullut vireille 20.11.2025 §192).

### Huomioitavat erityisalueet

Malminetsintälupa-alueella ei sijaitse suojelualueita, suojeluohjelma-alueita tai valtakunnallisesti merkittäviä tai suojeltuja maisema-alueita. Lupa-alueella ei ole pohjavesialueita. Lähin Natura 2000-alue sijoittuu 2,1 km etäisyydelle lupa-alueen eteläpuolelle (Salmitunturi-Rääpysjärvi, SACFI1105405). Lupa-alueen pohjoispuolelle lähimmillään n.1,6 km etäisyydelle sijoittuu Haapasuo-Kuohuson-Tilsansuo soidensuojelun täydennysehdotuskohde.

### Yleiset huomiot lupa-alueesta ja sen sijainnista

Lupa-alue sijoittuu Taivalkosken paliskunnan alueelle (muu poronhoitoalue).

Kartta- ja ilmakehu tarkastelun pohjalta lupa-alue on pääosin tehokkaan metsätalouden piirissä olevaa maata, jossa aurasalueet, hakkuuaukeat ja taimikot laikuttavat maisemaa. Alueelle sijoittuu myös aiemman Mustavaaran kaivoksen avolouhos ja sivukivikasoja sekä kolme lampea.

Lupa-alueelle ei sijoitu pohjavesialueita. Lähin pohjavesialue sijoittuu noin 100 m etäisyydelle lupa-alueen pohjoispuolelle (Valkeakoski, luokka 1).

Muut tämän lupapäätöksen haltijan lähistölle sijoittuvat malminetsintään liittyvät luvat ovat ML2021:0140 (malminetsintälupahakemus, välittömästi eteläpuolella) ja ML2021:0139 (malminetsintälupahakemus, välittömästi länsipuolella). Yhtiöllä on myös ympäristö- ja vesitalouslupa (Mustavaaran kaivoksen ympäristö- ja vesitalouslupa, Lupapäätös, Nro 32/2016/1, Dnro PSAVI/178/04.08/2012, annettu julkipanon jälkeen 16.3.2016).

## Otaksuma mineraaleista

Alueen aikaisempaan kaivostoimintaan sekä historiallisiin tutkimuksiin ja tuloksiin perustuen hakija otaksuu alueella olevan seuraavia kaivosmineraaleja: kulta (Au), kupari (Cu), kromi (Cr), rauta (Fe), titaani (Ti), nikkeli (Ni), platina (Pt), palladium (Pd)

## **Yleisten ja yksityisten etujen turvaamiseksi tarpeelliset lupamääräykset (velvoitteet ja rajoitukset)**

### **1. Määräys malminetsintätutkimusten sallituista ajankohdista ja menetelmistä, sekä malminetsintään liittyvistä laitteista ja rakennelmista**

Tämän malminetsintäluvan nojalla on sallittua suorittaa seuraavia malminetsintätoimenpiteitä ja soveltaa seuraavia malminetsintämenetelmiä:

1. Geofysikaaliset ja geokemialliset tai vaikutuksiltaan niihin verrattavat tutkimusmenetelmät
2. Koneellisesti tehtävät maaperä- ja kallioperänäytteenotto (moreeni-, ura- ja pistenäytteet, kairaus)

Perustelut: Hakija on esittänyt hakemuksessaan nämä menetelmät ja kaivosviranomaisen arvioi ne tarpeelliseksi ottaen huomioon kohteella tehdyt aikaisemmat tutkimukset. Jotta mahdolliselle jatkoluvalle edellytetty vaade tehokkaasta malminetsinnästä toteutuu, tässä lupamääräyksessä tarkoitettujen toimenpiteiden tulee olla pääosin suoritettuina.

### **2. Määräys tutkimustöitä ja -tuloksia koskevasta selvitysvelvollisuudesta**

Malminetsintäluvan haltijan on vuosittain toimitettava kaivosviranomaiselle selvitys suoritetuista tutkimustöistä ja niiden tuloksista. Tutkimustöitä ja -tuloksia koskevaan vuosittaiseen selvitykseen on sisällytettävä: käytetyt tutkimus- ja työmenetelmät, yhteenveto tehdyistä tutkimuksista ja pääasialliset tulokset. Ohje löytyy Tukesin internet-sivuilta. Kunkin kalenterivuoden tutkimustöistä ja -tuloksista on raportoitava seuraavan vuoden kesäkuun loppuun mennessä, ellei toisin ohjeisteta.

Perustelut: Määräyksen perusteena on kaivoslaki (621/2011) 14 § ja VNa kaivostoiminnasta (1123/2025) 4 §.

### **3. Määräys jälkitoimenpiteiden ajankohdasta ja ilmoittamisesta kaivosviranomaiselle**

Kun malminetsintälupa on rauennut osittain, kokonaan tai peruutettu, malminetsintäluvan haltijan on raukeavilta alueilta;

1) välittömästi saatettava malminetsintäalue yleisen turvallisuuden vaatimaan kuntoon, poistettava väliaikaiset rakennelmat ja laitteet, huolehdittava alueen kunnostamisesta ja siistimisestä sekä saatettava alue mahdollisimman luonnonmukaiseen tilaan. Malminetsintäluvan haltijan on tehtävä kirjallinen ilmoitus kaivosviranomaiselle, malminetsintäalueeseen kuuluvien kiinteistöjen omistajille ja muille oikeudenhaltijoille, kun toimenpiteet on saatettu loppuun. Ilmoitus on lisäksi tehtävä asianosaiselle Taivalkosken paliskunnalle. Ilmoituksen tulee sisältää tiedot jälkitoimenpiteiden päättymispäivästä sekä kuvaus toteutetuista jälkitoimenpiteistä.

2) kuuden kuukauden kuluessa luovutettava kaivosviranomaiselle tutkimustyöselostus, tutkimukseen liittyvä tietoaineisto ja kirjallinen esitys edustavasta otoksesta kairasydämiä. Kaivosviranomaisen ohjeistaa hakijoita tarkemmin raportoinnin muodosta. Ohje löytyy Tukesin internet-sivuilta.

Perustelut: Määräyksen perusteena on kaivoslaki (621/2011), 15 § ja VNa kaivostoiminnasta (1123/2025), 5 §.

### **4. Määräys kaivannaisjätteen jätehuoltosuunnitelmasta ja sen noudattamisesta**

Malminetsinnästä tässä luvassa lupamääräyksessä 1 kohdassa 1 sallituilla menetelmillä, ei synny kaivannaisjätettä. Mikäli kaivannaisjätettä syntyy lupamääräyksen 1 kohdassa 2

mainitussa kallioperänäyteenotossa kairaamalla, malminetsintäluvan haltija on velvollinen huolehtimaan sen haitallisuuden vähentämisestä sekä jätteen hyödyntämisestä ja käsittelemisestä. Maanpinnalle nouseva hienojakoinen paikallinen kiviaines eli kairaussoija on kaivoslain 13 §:ssä tarkoitettua kaivannaisjätettä. Hakija on toimittanut kaivannaisjätteen jätehuoltosuunnitelman, jossa on kuvattu taloudellisesti ja teknisesti parhain tapa käsitellä kohteilla mahdollisesti syntyvä kairaussoija. Kaivosviranomaisen katsoo lupahakemuksen mukaisen kairaustoiminnan olevan määrältään alkuvaiheen tutkimuskairausta eikä malminetsintähankkeiden loppuvaiheen inventointiluonteista kairausta. Lupamääräyksessä 8 ja 9 on määrätty tarkemmin, kuinka tulee toimia luonnonsuojelulaissa tarkoitetuilla erityisesti suojeltavilla kohteilla tai jos alueelle sijoittuu pohjavesialueita tai jos kairaussoijaa nousee maanpinnalle normaalista poikkeavasti merkittäviä määriä. Kaivannaisjätehuoltosuunnitelma tulee päivittää, mikäli tutkimusten luonne muuttuu.

Perustelut: Määräyksen perusteena on kaivoslaki (621/2011) 13 § ja VNa kaivostoiminnasta (1123/2025) 3 §.

#### 5. Määräys ilmoitusvelvollisuudesta koskien malminetsintäalueen maastotöitä ja rakennelmia

Malminetsintäluvan haltijan on hyvissä ajoin etukäteen ilmoitettava kirjallisesti malminetsintä-alueeseen kuuluvien **kiinteistöjen omistajille** (sekä näihin rinnastettaville, Kaivoslaki 5.2 §), Taivalkosken palikunnalle, ja muille oikeudenhaltijoille kaikista maastotöistä, jotka voivat aiheuttaa vahinkoa tai haittaa, sekä väliaikaisista rakennelmista.

Malminetsintäluvan haltijan on ilmoitettava kaikista poikkeustilanteista, jotka saattavat vaatia toimenpiteitä maastossa aina Tukesille, ja poikkeustilanteen luonne huomioiden asianosaisille viranomaisille sekä mahdolliselle kiinteistön omistajalle.

Malminetsintäluvan haltijan on ilmoitettava maastotöistä toimialallaan yleistä etua valvoville viranomaisille:

- Tukesille,
- toimivaltaisen Lupa- ja valvontavirastolle,
- Mikäli lupa-alueelta löydetään tutkimusten yhteydessä muinaismuistolaissa tarkoitettuja kohteita, tulee luvan haltijan toimia siten kuin muinaismuistolaissa todetaan ja ilmoittaa löydöksistä viipymättä alueelliselle vastuumuseolle (Oulun museo- ja tiedekeskus, Lapin maakuntamuseo).

Perustelut: Määräyksen perusteena on kaivoslaki (621/2011) 12 § ja VNa kaivostoiminnasta (1123/2025) 2 §.

#### 6. Määräys malminetsintäalueen koon pienentämisen aikataulusta

Kaivosviranomaisen ei näe tässä vaiheessa tarvetta malminetsintäalueen pienentämiselle. Tutkimuksia voidaan pitää perusteltuna koko ML2021:0138 alueella. Jos luvan haltija haluaa pienentää voimassa olevaa malminetsintäaluetta tai luopua siitä kokonaan, tulee luvan haltijan tehdä ilmoitus joko osittaisesta tai koko malminetsintäalueen raukeamisesta.

Perustelut: Määräyksen perusteena on kaivoslaki (621/2011) 11 §, 51, 67 §). Olettaessa huomioon alueen koko, tutkimussuunnitelma ja sen perustelut, sekä seikka, että kyseessä on vaiheittain etenevä tutkimustoiminta, voidaan tutkimuksia pitää perusteltuna koko alueelle.

#### 7. Määräys vakuuden asettamisesta

Tässä malminetsintäluvassa **ML2021:0138** määrätään lupakohtainen **3000 euron** suuruinen vakuus. Vakuus asetetaan pankkitalletuksena Turvallisuus- ja kemikaalivirastolle kaivoslain (621/2011) 15 §:ssä tarkoitettujen jälkitoimenpiteiden sekä 103 §:ssä tarkoitettujen vahingon ja haitan korvaamista, sekä muiden kaivoslakiin perustuvien velvoitteiden täyttämistä varten.

Tässä malminetsintäluvassa määrätty vakuus on asetettava viimeistään 30 päivänä siitä, kun malminetsintä lupa on tullut lainvoimaiseksi, luvanhaltijan malminetsinnästä mahdollisesti aiheutuvaa vahinkoa, haittaa tai muuta kaivoslaissa mainittua velvoitetta varten pankkiin avatulle vakuustalletustilille. Kaivoslain 73 §:ssä tarkoitettu luvan siirto ei vapauta vakuutta.

Perustelut: Määräyksen perusteena on kaivoslaki (621/2011) 107, 109, 110 ja 111 §. Vakuus asetetaan kaivosviranomaisen arvion perusteella, joka perustuu malminetsintäalueilla suoritetun valvontatyön kautta saatuihin havaintoihin. Valvontahavaintojen perusteella tyypillisimpien malminetsintäalueilla sattuvan vahingon suuruusluokka on linjassa tässä luvassa määrätyn vakuuden kanssa. Kaivosviranomaisen on arvioinut toiminnan laatua ja laajuutta (lupamääräys 1), toiminta-alueen erityispiirteitä, sekä luvassa säädettyjä velvoitteita lupamääräykset huomioiden ja päätynyt määrättyyn vakuuteen. Luvassa sallitut geofyysiset- ja geokemialliset tutkimusmenetelmät tai maaperä- ja kallioperänäytteenotto eivät aiheuta merkittävää vahinkoa ympäristölle tai luonnolle, kun tutkimustyö suoritetaan lupamääräyksiä noudattaen. Malminetsinnästä johtuvia tyypillisiä maanomistajalle aiheutuvia vahinkoja ovat lähinnä yksittäiset puustovahingot. Luvassa on kielletty luonnonsuojelulain nojalla rauhoitettujen lajien vahingoittaminen tai vaarantaminen. Mikäli alueella on sellaisia, niitä varten on annettu tarkat rajoitukset. Lähtökohtaisesti luvanhaltijan urakoitsijoilla on erillinen vastuuvakuutus tutkimustoimissa aiheutuneita ennakoimattomia vahinkoja varten. Kaivosviranomaisen harkitsee luvan siirron tai muuttamisen yhteydessä, onko vakuuden suuruutta tarkistettava.

8. Määräykset malminetsintää ja malminetsintäalueen käyttöä koskevista seikoista sen varmistamiseksi, ettei toiminnasta aiheudu kaivoslaissa (621/2011) kiellettyä seurausta

Malminetsintä sekä malminetsintäalueella liikkuminen ja muu alueen käyttö on rajoitettava tutkimustyön kannalta välttämättömiin toimenpiteisiin. Toimenpiteet on suoritettava siten, että niistä ei aiheudu kohtuudella vältettävissä olevaa yleisen tai yksityisen edun loukkausta eikä merkittäviä muutoksia luonnonolosuhteissa. Luonnonolosuhteilla tarkoitetaan alueen pohja- ja pintavesioloja, lämpö- ja kosteusoloja sekä kasvien kasvupaikkatekijöitä.

#### **Kairausvedenotto, kairaus apuaineet ja hydraulijöly vuotojen ehkäiseminen**

Tämän päätöksen liitteessä 1 tarkoitettulla malminetsintäalueella ja 30 metrin etäisyydellä sen rajasta toiminnan kannalta välttämättömään liikkumiseen ei tarvita erillistä maastoliikennelupaa. Tutkimustyön kannalta päätöksessä sallittuihin välttämättömiin, laajuudeltaan ja vaikutuksiltaan vähäisiin kairaus-toimenpiteisiin saa käyttää alueen vettä. Jos kairauksessa käytettävän veden määrä ylittää 100m<sup>3</sup>/vrk, on toimittava siten kuin vesilain (587/2011) 2. luvun 15 §:ssä todetaan. Tutkimustöitä tehtäessä on otettava aina huomioon ympäristönsuojelulain (527/2014) 17§:n mukainen pohjaveden pilaamiskielto. Malminetsinnästä ja muusta malminetsintäalueen käytöstä ei saa aiheutua merkittäviä muutoksia luonnonolosuhteissa, eikä merkittävää maisemallista haittaa.

Tässä luvassa sallitaan kairausapuaineiden käyttö, mikäli niitä tarvitaan tutkimustoiminnalle tarpeellisen kallioperänäytteen saamiseksi. Mikäli kairauksessa käytetään apuaineita, on käytettävä sellaisia apuaineita, joiden käytöstä ei aiheudu ympäristönsuojelulaissa säädetyn pohjaveden pilaamiskiellon vastaista seurausta (527/2014, 17§). Kaikki kairauksessa mahdollisesti käytettävät apuaineet tai niiden keskeiset ainesosat tulee olla rekisteröitynä Euroopan kemikaaliviraston (ECHA) rekisteriin (REACH), ja ne on hyväksytty käyttötarkoituksensa mukaisesti käytettäväksi EU:n alueella. Mitkään näiden kemikaalien ainesosista eivät saa olla myrkyllisiä tai biokertyviä. Määräys ei koske aineryhmiä, joilla on vapautus tai poikkeus REACH-asetuksen velvoitteista.

Malminetsintäluvan haltijan on varmistettava, että mahdolliset ennalta odottamattomat vuodot tutkimustoiminnanaikaisessa koneellisessa näytteenotossa hallitaan käyttämällä koneeseen integroituja ja riittäväksi mitoitettuja valumakaukaloita. Luvanhaltijan tulee kyetä myös tarvittaessa torjumaan öljyvuoto viipymättä imeytysaineilla.

### **Kairauspaikan jälkitoimenpiteet**

Kairauksen päätyttyä on tulpattava kairareiät aina teräksisen maakairausputken paikalleen jäädessä mansettitulpalla pohjaveden maanpinnalle nousun estämiseksi. Kairaputket on katkaistava noin 0,10–0,20 metrin pituuteen läheltä maanpintaa, kairaputken päät on peitettävä metallisella suojahatulla ja merkittävä selvästi huomiovärillisin puupaaluin, joissa on kairauspaikan tunnisteet ja heijastin. Kairakohteiden jätehuolto sekä siistiminen on tehtävä välittömästi töiden loputtua kohteella. Malminetsintäluvan haltijan on luovuttuaan malminetsintälupa-alueesta tai sen menetettyään viipymättä saatettava malminetsintäalue yleisen turvallisuuden vaatimaan kuntoon, sekä saatettava alue mahdollisimman luonnonmukaiseen tilaan.

Perustelut: (621/2011) 7 §, 11 § ja 15 §.

9. Määräykset yleisen ja yksityisen edun kannalta välttämättömistä ja luvan edellytysten toteuttamiseen liittyvistä seikoista

#### **9.1. Yleiset määräykset**

Malminetsintäluvan haltijan tulee rajoittaa malminetsintätoiminta sekä muu malminetsintäalueen käyttö ainoastaan tutkimustyön suorittamisen kannalta välttämättömiin toimenpiteisiin. Toimenpiteet on suunniteltava ja toteutettava siten, ettei niistä aiheudu sellaista yleisen tai yksityisen edun loukkausta, joka olisi kohtuullisin toimin vältettävissä.

Vaikka tässä malminetsintäluvassa sallitut tutkimusmenetelmät eivät lähtökohtaisesti aiheuta laaja-alaisia ympäristövaikutuksia, malminetsintäluvan haltijan on kuitenkin oltava riittävällä tavalla selvillä hankkeen ympäristövaikutuksista siinä laajuudessa kuin voidaan kohtuudella edellyttää.

Tässä malminetsintäluvassa sallitut tutkimusmenetelmät on yksilöity lupamääräyksessä 1. Niiden ei katsota vaikeuttavan oikeusvaikutteisen kaavan toteuttamista eikä aiheuttavan olennaista haittaa muulle elinkeinotoiminnalle tai merkittävää maisemallista haittaa. Menetelmät eivät myöskään aiheuta merkittäviä muutoksia luonnonolosuhteissa, harvinaisten tai arvokkaiden luonnonesiintymien olennaista vahingoittumista tai muita merkittäviä vahingollisia ympäristövaikutuksia, kun tutkimukset suoritetaan päätöksessä sallituilla menetelmillä ja määrättyinä ajankohtina.

Lupamääräyksen 1 kohdassa 2 mainittua koneellisesti tehtävää maa- ja kallioperänäytteenottoa ei kuitenkaan saa suorittaa vesistön päältä. Mikäli malminetsintätutkimukset edellyttävät kairausta vesistön päältä, tulee sitä varten hakea luvan muuttamista kaivoslain (621/2011) 69 §:n mukaisesti.

Malminetsintäluvan haltijan tulee esittää Tukesille hyvissä ajoin ennen tutkimustöiden aloittamista yksityiskohtainen tutkimussuunnitelma, josta ilmenevät suunnitellut toimenpiteet sekä niiden tarkat sijaintitiedot. Luvanhaltijan on lisäksi tarvittaessa päivitettävä kaivannaisjätteen jätehuoltosuunnitelma, erityisesti tilanteissa, joissa tutkimusluonteinen kallioperäkairaus muuttuu luonteeltaan ja määrältään kohteellisesti tiheämmäksi inventointikairaukseksi.

Tutkimussuunnitelma on toimitettava tiedoksi myös toimivaltaiselle Lupa- ja valvontaviranomaiselle sekä Oulun museo- ja tiedekeskukselle ja Lapin maakuntamuseolle. Lähtökohtaisesti luvanhaltijalla ei kaivoslain mukaan ole yleistä velvollisuutta suorittaa

kasvillisuus- tai luontokartoituksia, kun varovaisuusperiaate otetaan huomioon, eikä tällaisia kartoituksia edellytetä muiltakaan samankaltaisia vaikutuksia aiheuttavilta maankäyttömuodoilta suojelualueiden ulkopuolella.

Siirtyminen lupa-alueelle, ja lupa-alueella liikkuminen on sulanmaan aikana pyrittävä suunnittelemaan niin, että luontaisia aukkoja ja olemassa olevia uria käytetään mahdollisimman paljon hyväksi. Kosteikkoalueilla liikkumista tulee ensisijaisesti välttää sulanmaan aikana. Toiminnanharjoittajan on oltava selvillä toimintansa ympäristövaikutuksista, ympäristöriskeistä ja niiden hallinnasta sekä haitallisten vaikutusten vähentämismahdollisuuksista. Koneellinen tutkimus ja näytteenotto alueilla, joilla on olemassa vaarana, että tutkimukset tai liikkuminen aiheuttaa maaperään vahinkoja (suot), tulee suorittaa aina ajankohtana, jolloin maaperä on jäänyt. Tutkimusmontut ja kuopat tulee merkitä huomiokseen sekä luiskata loiva reunaisiksi päistään niiden ollessa auki ja sisältävän putoamisvaaran. Tutkimusten päätyttyä tutkimusmontut, -kuopat ja -ojat on täytettävä ja maisemoitava. Lisäksi tulee huomioida Metsähallituksen metsätieverkostoon liittyen niiden käyttö ja kunto etenkin kelirikko-aikaan sekä kovilla saiteilla.

Perustelut: Tutkimussuunnitelman esittämisvelvollisuudella varmistetaan, että suunniteltuihin toimenpiteisiin voidaan tarvittaessa puuttua valvonnallisin keinoin. Velvollisuus mahdollistaa lisäksi sen, että Tukes voi kaivoslain valvonta-tehtävänsä toteuttamiseksi arvioida suunniteltujen toimenpiteiden vaikutuksia ja antaa tarvittaessa tarkempia lisämääräyksiä niiden suorittamisesta. Malminetsintäluvan haltijan on rajoitettava malminetsintä ja muu malminetsintäalueen käyttö tutkimustyön kannalta välttämättömiin toimenpiteisiin. Toimenpiteet on suunniteltava siten, että niistä ei aiheudu kohtuudella vältettävissä olevaa yleisen tai yksityisen edun loukkausta. Malminetsintäluvan nojalla tapahtuvasta malminetsinnästä ja muusta malminetsintäalueen käytöstä ei saa aiheutua kaivoslain vastaisia vahingollisia vaikutuksia (621/2011) 11 §, 12 § ja 69 §.

## 9.2 Lupa-aluekohtaiset määräykset

### Pintavedet

Luvansaajan tulee huolehtia tutkimustoiminnassaan siitä, ettei eri tutkimusvaiheissa päädy kiintoainesta pintavesiin. Lupa-alueelta tunnetaan metsälain 10 §:ssä tarkoitettuja erityisen tärkeitä elinympäristöjä, jotka on otettava huomioon tutkimustoimintaa suunniteltaessa ja toteutettaessa. Lupa-alueella esiintyy luonnontilaisia tai luonnontilaisten kaltaisia lähteitä, joiden luonnontilan vaarantaminen on kielletty. Näiden kohteiden läheisyydessä tulee noudattaa riittävää suojaetäisyyttä. Myöskään purouomien luonnontilaa ei saa vaarantaa.

### Eläimet

Tutkimusalueella on liito-oravan elinympäristö. Liito-oravan lisääntymis- ja levähdyspaikkojen hävittäminen ja heikentäminen on luonnonsuojelulain 78 §:n nojalla kielletty. Liito-oravan pesäpuita ei saa poistaa, ja tunnetun elinympäristön läheisyydessä puiden poistamisesta tulee aina ilmoittaa etukäteen Lupa- ja valvontavirastolle. Mahdolliset lajihavainnot tulee ilmoittaa Lupa- ja valvontavirastolle ja huomioida tutkimuksia suunniteltaessa.

### Suoluonto ja luontotyypit

Lupa-alueelle on merkitty Mustavaaran kaivoksen osayleiskaavassa luo-6-merkinnällä Välioja niminen puro ja sen lähialueet, jonka mukaan merkinnän alueella sijaitsevien uhanlaisten luontotyyppien ominaispiirteitä tulee vaalia. Mustavaaran kaivoksen asemakaavassa Välioja lähialueineen on merkitty merkinnällä luo-1, jonka alueella sijaitsee puron lisäksi erittäin uhanlaisia ja silmällä pidettäviä suoluontotyypppejä.

Lupamääräyksen 1 kohdan 2 mukaan mahdolliset kallioperäkairaukset, on suoritettava edellä mainituilla kaavamerkityillä luo-alueilla kaavamääräyksiä noudattaen. Koneellinen tutkimus ja näytteenotto on sallittua suoalueilla ainoastaan lumipeitteisenä aikana, maaperän ollessa

roudassa, jolloin vaikutukset luontotyypeihin eivät ole merkittäviä. Tämä koneellista tutkimusta ja näytteenottoa koskeva rajoitus, koskee myös muita oijttamattomia suoalueita lupa-alueella. Tässä luvassa sallitut malminetsintämenetelmät eivät ole olleet uhanalaistumisen syynä eivätkä muodosta uhkatekijää luontotyypeille. Mahdollisten rauhoitettujen kasvilajien esiintymien ympärille tulee lisäksi jättää noin 20 metrin suojavyöhyke.

Maastotöiden suunnittelua varten esimerkiksi kasvilajien esiintymispaikat voi tarkistaa Lajitietokeskuksen avoimesta Laji.fi-palvelusta (<https://laji.fi/>).

### **Serpentiiniluontotyypit**

Tutkimustoiminnassa on huomioitava luonnonsuojelulain (9/2023) 65§ mukaiset tiukasti suojeltuihin luontotyypeihin kuuluvat ”Serpentiinikalliot, -kivikot ja -soraikot” kohteet. Lupa-alueella ei ole tiedossa olevia ja varmistettuja serpentiiniluontotyyppikohteita.

### **Mustavaaran kaivoshankkeen osayleiskaava ja asemakaava-alue**

Kyseisillä alueilla tutkimustoiminnassa on huomioitava Rautaruukin PIMA-kapseli ja rikastushiekka-altaan rakenteet, joita ei saa vaurioittaa. Lisäksi alueella on pilaantuneiden vesien turvesuodatin (Sirniönlampeen), jota ei saa vaurioittaa eikä toimintaa häiritä. Lisäksi lupa-alueella on Mustavaaran kaivoksen osayleiskaavassa ja asemakaavassa luo-merkinnällä osoitettuja kohteita. Malminetsintäluvan mukainen tutkimustoiminta on suoritettava lupa-alueella kaavamääräyksiä noudattaen ja luo-merkintöjen alueella tapahtuva toiminta siten, ettei kohteiden luonnontila heikkene.

### **Arkeologiset kohteet, kiinteät muinaisjäännökset, kulttuuriperintö kohteet**

Lupa-alueella on kaukokartoitus Lidar-aineiston pohjalta tarkasteltuna muinaismuistolain (295/1963) suojeltavia kiinteitä muinaisjäännöksiä (tervahauta) ja arkeologisia kulttuuriperintökohteita (kämpän jäännös, niittypadon jäännös), jotka tulee huomioida lupa-alueen tutkimustöiden ja reittien suunnittelussa.

### **Viljelyalueet**

Kartta- ja ilmakuva tarkastelun pohjalta lupa-alueelle ei sijoitu viljelyalueita. Mikäli lupa-alueella otetaan viljelykäyttöön myöhemmin uusia alueita, malminetsintään tutkimustoiminta ei saa aiheuttaa haittaa tai vahinkoa näille alueille. Koneellisessa näytteenotossa on kiinnitettävä erityistä huomiota paineellisen pohjaveden esiintymisalueisiin sekä peltomaiden viemäröinti- ja salaojitusjärjestelmiin. Näillä alueilla toimimisesta tulee neuvotella erikseen ja suunnitella työn toteutus yhdessä viljelyalueen toiminnanharjoittajan kanssa.

### **Poronhoito**

Alue kuuluu Taivalkosken paliskunnan alueeseen. Malminetsintätutkimukset on sovitettava alueella toimivan paliskunnan kanssa siten, ettei niistä aiheudu kohtuutonta haittaa poronhoidolle. Malminetsintäluvan haltijan on ilmoitettava alueen paliskunnalle tutkimustöistä ja niiden aikataulusta, sekä muusta alueiden käytöstä hyvissä ajoin ennen tutkimustöiden aloittamista. Malminetsintäluvan haltijan on otettava huomioon alueella mahdollisesti olevat poronhoidolle tärkeät rakenteet kuten esimerkiksi erotusaita ja käytettävä valmiita veräjiä kulkemiseen. Edellä mainituilla toimenpiteillä vähennetään malminetsinnästä poronhoitoelinkeinolle mahdollisesti aiheutuvia haittoja poronhoitoalueella.

Perustelut: Kaivoslain (621/2011) 11 §, 12 §, 15 §, 69 § sekä valtioneuvoston asetus (1123/2025) 2 § ja 3 §.

## **10. Määräys malminetsintäkorvauksen suuruudesta ja maksuajankohdasta**

Malminetsintäluvan haltijan on maksettava malminetsintäalueeseen kuuluvien kiinteistöjen omistajille vuotuista korvausta **20 euroa hehtaarilta** luvan voimassaoloajalta. Malminetsintäalueesta lasketaan kokonaispinta-ala, ja jokaisen kiinteistön tai muiden

rekisteriyksiköiden osalta pinta-ala vähintään 0,1 hehtaarin tarkkuudella.

Malminetsintäkorvaus ensimmäiseltä vuodelta on maksettava viimeistään 30 päivänä siitä, kun malminetsintälupa on tullut lainvoimaiseksi. Seuraavina vuosina korvaus on maksettava vastaavana ajankohtana. Luvan haltijan on ilmoitettava malminetsintäkorvauksen kokonaissuorituksesta kirjallisesti kaivosviranomaiselle, kun velvollisuus on täytetty.

Mikäli hakija pienentää tai muuttaa tässä päätöksessä määrättyä malminetsintäaluetta muutoshakemuksella, määräytyy uusi malminetsintäkorvaus maanomistajalle seuraavasta tämän lupapäätöksen maksupäivästä alkaen muutospäätöksessä määrättävän pinta-alan mukaan.

Perustelut: Määräys perustuu kaivoslain (621/2011) 99 §:ään, jossa säädetään malminetsintäkorvauksen suuruudesta ja maksutavasta, 51 § 67 § ja 69:ään, joissa säädetään malminetsintäluvan raukeamisesta ja muuttamisesta sekä 152.1 §:ään jossa säädetään kaivosviranomaisen oikeudesta saada kaivoslain säännösten noudattamisen valvontaa varten tarpeelliset tiedot niiltä, joita tämän lain velvoitteet koskevat.

#### 11. Määräys vahinkojen ja haittojen korvaamisesta malminetsintäalueella

Malminetsintäluvan haltijan on korvattava malminetsintäalueella tapahtuvasta kaivoslakiin (621/2011) perustuvasta toiminnasta aiheutuneet vahingot ja haitat, jollei jonkin toimenpiteen osalta korvauksesta toisin säädetä.

Perustelut: Määräys perustuu kaivoslain (621/2011) 103 §:ään, jossa säädetään vahinkojen ja haittojen korvaamisesta malminetsintäalueella.

#### Hakemuksen käsittely

Hakemus: Strategic Explorations Oy	30.11.2021
Hakemuksen muutos: Strategic Explorations Oy (lupahakemuksen päivitys)	6.8.2025
Kuulutus hakemuksesta: Tukes	21.1.2026
Lausuntopyynnöt: Tukes	21.1.2026
Päätös: Tukes	24.6.2026

#### Lupahakemuksesta tiedottaminen

Tukes on tiedottanut hakemuksesta 21.1.2026 kuuluttamalla siitä 30 päivän ajan Taivalkosken kunnan ja Posion kunnan ilmoituskanavilla. Hakemus on ollut nähtävillä myös Tukesin internet-sivuilla. Hakemus on ollut nähtävillä 27.2.2026 saakka.

Asianosaisia maanomistajia on tiedotettu hakemuksesta kirjeitse.

Lausunnot ja mielipiteet on pyydetty toimitettavaksi viimeistään 27.2.2026. Tämän päivämääränkin jälkeen toimitetut lausunnot ja mielipiteet on otettu ratkaisussa huomioon.

#### Lausuntopyynnöt ja lausunnot hakemuksesta

Hakemuksesta on lähetetty lausuntopyynnöt ja saatu lausunnot seuraavasti:

- 1) Tukesin lausuntopyyntö on lähetetty **Taivalkosken kunnalle** 21.1.2026. Taivalkosken kunta ei ole antanut lausuntoa.

- 2) Tukesin lausuntopyyntö on lähetetty **Posion kunnalle** 21.1.2026. Posion kunta on antanut lausunnon 23.2.2026 (liite 4).
- 3) Tukesin lausuntopyyntö on lähetetty **Lupa- ja valvontavirastolle** 21.1.2026. Lupa- ja valvontavirasto on antanut lausunnon 19.3.2026 (liite 5).
- 4) Tukesin lausuntopyyntö on lähetetty **Oulun museo- ja tiedekeskukselle** 21.1.2026. Oulun museo- ja tiedekeskus on antanut lausunnon 5.2.2026 (liite 6).
- 5) Tukesin lausuntopyyntö on lähetetty **Lapin maakuntamuseolle** 21.1.2026. Lapin maakuntamuseo on antanut lausunnon 4.2.2026 (liite 7).
- 6) Tukesin lausuntopyyntö on lähetetty **Taivalkosken paliskunnalle** 21.1.2026. Taivalkosken paliskunta ei ole antanut lausuntoa.

### Muut selvitykset lupaharkintaa varten

Kaivoslaki velvoittaa kaivosviranomaista pyytämään lausunnon lupahakemuksen käsittelyä varten mm. Lupa- ja valvontavirastolta. Mikäli pyydytyissä lausunnoissa, saaduissa muistutuksissa tai mielipiteissä tuodaan esiin seikkoja, jotka voisivat muodostaa kaivoslain 46 §:ssä tarkoitetun luvan myöntämisen esteen, tulee kaivosviranomaisen ratkaista, voidaanko lupa kuitenkin kaivoslaissa säädetystä esteestä huolimatta myöntää, jos este on mahdollista poistaa lupamääräyksillä tai pienentämällä alueen koko. Lupakohtaisien (9.2) määräysten tarkoituksena on varmistaa, että lausunnoissa, muistutuksissa tai mielipiteissä esiin nostetut seikat huomioidaan niin, ettei kaivoslain vastaista toimintaa synny.

Lupa- ja valvontavirasto (LVV) valvoo luonnonsuojelulain säännösten noudattamista sekä käyttää luonnonsuojelun yleisen edun puhevaltaa. Malminetsintälupahakemuksesta on pyydetty lausunto Lupa- ja valvontavirastolta erityisesti niiden luonnonsuojelu- ja ympäristönäkökohtien arvioimiseksi, joilla on merkitystä lupaharkinnassa.

Luonnonsuojelulain (9/2023) 117 §:ssä säädetään tietojärjestelmästä, joka koostuu Suomen luonnon monimuotoisuutta ja siihen vaikuttavia toimintoja koskevista tiedoista. Ympäristöministeriö, elinkeino-, liikenne- ja ympäristökeskus, Metsähallitus, Suomen ympäristökeskus ja Luonnontieteellinen keskusmuseo toimivat kukin luonnonsuojelun tietojärjestelmän rekisterinpitäjinä niiden tietojen osalta, jotka ne järjestelmään tallentavat. Ympäristöministeriö vastaa tietojärjestelmän sisällöllisestä ja toiminnallisesta kehittämisestä yhteistyössä sen ylläpitäjien kanssa. Luonnonsuojelun tietojärjestelmä muodostuu tiedoista, jotka tallennetaan tai on tallennettu edellä mainittujen ylläpitäjien tietojärjestelmiin, rekistereihin ja asianhallintajärjestelmiin. Viranomaisportaali tarjoaa viranomaisille suoran pääsyn kaikkeen tarkkaan lajitietoon, mukaan lukien sellaiset tiedot, jotka avoimessa Laji.fi-palvelussa on luonnonsuojelullisista syistä karkeistettu tai piilotettu. Viranomaisportaalissa käsitellään sensitiivisiä tietoja, kuten uhanalaisten eläin- ja kasvilajien esiintymiä sekä arvokkaiden luonnonalueiden suojeluun liittyviä tietoja, minkä vuoksi näitä tietoja ei voida kirjata päätökseen. Kaivosviranomainen on lisäksi tarkistanut lupa-aluetta koskevat tiedot Laji.fi-viranomaisportaalista ja hyödyntänyt saatavilla olevaa tietoa lupaharkinnassa arvioidessaan malminetsintälupahakemuksessa esitettyjen toimenpiteiden vaikutuksia merkityksellisiin luonnonsuojelu- ja ympäristönäkökohtiin.

Tukes on ennen päätöksen antamista selvittänyt alueen luonnonolosuhteita muun muassa ilmakuvien, olemassa olevan tietoaineiston ja hakemukseen saatujen lausuntojen perusteella. Tutkimusalue on metsätalousmaata, jossa on harjoitettu tehokasta metsänhoitoa ja hakkuita. Selvitysten perusteella Tukes on katsonut, että suunnitelluista tutkimustoimenpiteistä, ottaen huomioon toiminnan laadun ja laajuuden, ei aiheudu haittaa ihmisten terveydelle, vaaraa yleiselle turvallisuudelle, olennaista haittaa muulle elinkeinotoiminnalle, merkittäviä muutoksia

luonnonolosuhteissa, harvinaisten tai arvokkaiden luonnonesiintymien olennaista vahingoittumista, merkittävää maisemallista haittaa eikä muutakaan merkittävää vahingollista ympäristövaikutusta. Luvanhakija on kuvannut toimenpiteidensä vaikutuksia hakemuksessa sekä siihen liitettyssä kaivannaisjätehuoltosuunnitelmassa.

Tämän malminetsintäluvan perusteella ei ole tarkoitus toteuttaa koelouhintaa eikä muita toimenpiteitä, jotka laajuudeltaan tai vaikutuksiltaan vastaisivat koelouhintaa.

Alueella hetkellisesti suoritettavien tutkimustoimenpiteiden ei katsota aiheuttavan merkittävää häiriötä Suomen pesimälinnustolle, joka on pääosin luonnonsuojelulla rauhoitettua. Suomessa seurataan lajien uhanalaisuutta, ja uhanalaisuus tilanne on tarkasteltavissa Punaisen kirjan verkkopalvelussa (YM & SYKE, 2019), osoitteessa <https://punainenkirja.laji.fi>. Julkaisussa esitetään myös lajien uhanalaisuuteen johtaneet syyt sekä tulevaisuuden uhkatekijät. Tässä malminetsintäluvassa sallittuja menetelmiä ei mainita uhanalaisuuden aiheuttajina eikä tulevaisuuden uhkatekijöinä.

### **Serpentiiniluontotyypit**

Kaivosviranomaisen paikkatietoaineiston tarkastelun perusteella lupa-alueelle ei sijoitu tunnettuja kartoituksin ja tarkastuksin todettuja luonnonsuojelulain mukaisia tiukasti suojeltuja serpentiiniluontotyyppi kohteita

### **Kallioperäkairaus, vedet ja kairausapuaineet**

Tukesilla on ollut lupaharkinnan tukena useita kymmeniä erilaisia ympäristöselvityksiä ja luontotutkimuksia. Pelkästään malminetsinnässä käytettävään kairausveteen liittyviä tutkimuksia on tehty yli 10 kappaletta vuosina 2011–2024. Kaikkia tutkimuksia yhdistää se, että niiden johtopäätöksissä on päädytty samankaltaisiin tuloksiin, eli siihen että kallioperäkairaus ei aiheuta merkittäviä vaikutuksia vesien laatuun. Malminetsinnän ympäristövaikutuksia on tämän lisäksi selvitetty useissa Natura vaikutustenarvioinneissa, jotka ovat käsittäneet laajan joukon maastossa tehtyjä kartoituksia ja kasvi- ja vesivaikutusseurantoja. Vuosien 2011–2024 aikana luontoselvityksiin on käytetty useita kymmeniä miljoonia euroja. Edellä mainittujen tutkimusten ja selvitysten lisäksi Tukes valvoo itse maastossa vuosittain yksittäisiä tutkimuskohteita riskiperusteisesti noin 25–30 kohdetta vuodessa. Kairakoneen käytössä ollaan siirtymässä hydrauliiikan sijasta mm. käyttämään sähkömoottoreita, eikä kairaustyössä tarvita muutoinkaan öljyä, vaan jäähdytys tehdään puhtaalla vedellä. Tällöin vaikutukset maankamaraan ja vesiin on minimaaliset. Kairakone tekee työnsä paikallaan, jolloin mahdolliset bioöljyvuodot on helppo havaita heti ja korjata tilanne.

### **Tutkimustoiminnasta syntyvät äänet**

Kallioperäkairauksesta syntyvä ääni jää tasoltaan sellaiseksi, ettei sillä ole merkittäviä haitallisia tai häiriötä aiheuttavia vaikutuksia lupa-alueen ulkopuolella. Äänen syntyminen liittyy tavanomaiseen tutkimusvälineistön ja siihen liittyvien toimintojen käyttöön, minkä vuoksi äänen voimakkuus, kesto ja luonne pysyvät rajattuina ja ennakoitavissa. Ääni on tasaista, toistuvaa ja suhteellisen tasaisena jatkuvaa. Kallioperäkairaus on luvanvoimassaoloaikaan verrattuna lyhytkestoinen, ja tutkimuskohteella aiheutuu ääntä vain rajatun määräjän.

Tukes käyttää kairakoneen melua arvioidessaan mittaustuloksiin perustuvaa tietoa. Tuoreimman mittaustutkimuksen mukaan, kairakoneen ääni on noin 100 m päässä 40–45 desibelin mittaluokkaa. Vertaukseksi esimerkiksi puiden lehtien havina on noin 45 desibelin mittaluokkaa ja sateen ropina ikkunaa vasten on noin 50 desibeliä. 200 m etäisyydellä kairakoneesta sen ääni peittyy luonnon taustameluun.

### **Erytishuomiot tutkimussuunnitelmasta**

Luvanhakija on ilmoittanut varmistavansa kartoituksin ja riittävin suojaetäisyyksin, ettei suojeltujen lajien esiintymiä, alueen luontoarvoja tai vesistöjen tilaa vaaranneta. Lisäksi vesistöjen läheisyydessä (mukaan lukien lähteet, purot tai norot) tai luonnonsuojelulaissa tarkoitettujen erityisesti suojeltavien kohteiden läheisyydessä yhtiö käyttää ns. suljettua

vesikiertoa. Näiden kohteiden läheisyydessä kairauksessa kertyvä kairaussoija kerätään talteen ja toimitetaan luvat omaavalle jätteenkäsittelylaitokselle.

### **Muistutukset ja mielipiteet**

Hakemuksen johdosta esitettiin 2 muistutusta.

Henkilötietoihin sovelletaan tietosuoja lakia (1050/2018) ja EU:n yleistä tietosuoja-asetusta (GDPR). Hakemukseen jätetyt muistutukset ja mielipiteet liitetään hakijalle toimitettavaan, sähköisesti allekirjoitettuun päätökseen.

### **Hakijan selitys**

Hakijalta ei ole pyydetty selitystä.

### **Tukesin kannanotto lausunnoissa ja muistutuksissa esitettyihin yksilöityihin vaatimuksiin**

Lausunnoissa ja muistutuksissa esitetyt asiat on otettu lupapäätöksessä huomioon lupamääräyksin.

Lähtökohtaisesti saapuneessa muistutuksessa esitetään, että malminetsintälupaa ei tulisi myöntää. Perusteluna tälle on mahdollisen malminetsinnän aiheuttamat haitat luonnolle ja muulle maankäytölle.

Malminetsintälupa ei mahdollista kaivostoimintaa alueella. Malminetsintälupa mahdollistaa alueella tehtävän tutkimustyön, jotta voidaan selvittää, löytyykö alueelta taloudellisesti hyödynnettäviä kaivosmineraaleja. Lausunnoissa ja muistutuksissa ei esitetä sellaisia kaivoslakiin perustuvia seikkoja, joiden puolesta kaivosviranomaisen tulisi hylätä malminetsintälupahakemus. Kaivoslain 45 §:n mukaisesti kaivosviranomaisen on myönnettävä malminetsintälupa, mikäli kaivoslain edellytykset täyttyvät, eikä luvan myöntämiselle ole kaivoslaissa säädettyä estettä.

Malminetsintälupahakemus on tarkastettu sen saavuttua 30.11.2021, 10.1.2022 sekä 6.8.2025 ja todettu sisältävän kaivoslain 34 §:n ja 169 §:n mukaiset tiedot. Lisäksi hakemus sisältää Valtioneuvoston asetuksen (1123/2025) 12 (kohdat 1-9) ja 13 (kohdat 1-4) pykälissä edellytetyt tiedot.

Hakemus sisältää kaikki kaivoslain edellyttämät tiedot, tämä on todettavissa hakijan toimittamasta hakemuslomakkeesta, joka löytyy Tukesin internet sivuilta. Malminetsintälupahakemus ei tule vireille, jos hakemustarkastuksessa todetaan, että hakemus ei täytä kaivoslain 34 §:n vaatimuksia. Tällöin hakijalle varataan mahdollisuus täydentää hakemustaan hallintolain (434/2003) mukaisesti.

Malminetsintälupahakemuksen kuuluttamisesta säädetään kaivoslain 40 §:ssä. Kuulutusiakirjan sisällöstä säädetään VNa kaivostoiminnasta 1123/2025 37 §:ssä. ML2021:0138 hakemuksen kuulutuksessa käytetty kuulutusasiakirja sisältää asetuksen 37 §:n mukaiset tiedot, lisäksi kuulutusasiakirjan liitteenä on ollut hakijan toimittama hakemuslomake ja kaivosviranomaisen laatima kartta. Kuulemisiakirjat ovat siis kaivoslain mukaiset.

Kyse on malminetsinnästä, kuulemisiakirjassa ei edellytetä muita hankekokonaisuuteen kuuluvia lupa-alueita, hankealueen asianosaisia, saati antaa määräyksiä yleisten ja yksityisten etujen turvaamiseksi tarpeellisia määräyksiä tai vakuuden määrittämisperusteita. Kyse on hakemuksen kuuluttamisesta, jossa toimitaan selkeästi kaivoslain 40 §:n mukaisesti. Hakemuskulutuksessa ei anneta minkäänlaisia lupamääräyksiä, vaan lupamääräykset annetaan malminetsintälupapäätöksessä.

Kuulutuksesta tiedotetaan asianosaisia maanomistajia kaivoslaissa säädetyllä tavalla. Tässä

tapauksessa ilmoitus on tapahtunut kaivoslain 40 §:n mukaisesti.

Malminetsintälupapäätöksessä annettavat lupamääräykset perustuvat kaivoslain 51 §:ään, jossa säädetään malminetsintäluvassa annettavista yleisten ja yksityisten etujen turvaamiseksi tarpeellisista määräyksistä. Nämä määräykset on annettu tässä lupapäätöksessä siltä osin kuin ne koskevat aluetta: Lupamääräykset 1-11. Hakemusmateriaalit on julkisesti kuulutettu ja hakemusmateriaaleissa olevat tiedot voidaan todeta mm. Tukesin nettisivuilla olevasta materiaalista.

### **Kaivannaisjäteasiat ja pohjaveden pilaantumisen estäminen**

Kaivoslain 13 §:n vaatimukseen (Malminetsintäalueen maa- ja kiviainesjätettä koskevat toimenpiteet), hakija on viitannut lupahakemuslomakkeen kohdassa 4.2, jossa kyseiset asiat on selvitetty riittävällä tarkkuudella. Luvassa sallituilla menetelmillä malminetsintätoiminnasta voi syntyä varsinaista kaivannaisjätettä vain kallioperäkairauksessa. Kairauksesta voi kertyä maanpinnalle kairaussoijaa, joka on hienojakoista kyseisen kohteen kallioainesta. Lupamääräyksissä kiintoainesta ei saa päästää pintavesiin ja lähteisiin on jätettävä riittävät suojavaohykkeet. Lisäksi hakija on esittänyt lupahakemuksen yhteydessä toimitetussa kaivannaisjätteen jätehuoltosuunnitelmaa käsittelevässä liitteessä ilmoittanut varmistavansa kartoituksin ja riittävien suojaetäisyyksin, ettei suojeltujen lajien esiintymiä, alueen luontoarvoja tai vesistöjen tilaa vaaranneta. Lisäksi vesistöjen läheisyydessä (mukaan lukien lähteet, purot tai norot) tai luonnonsuojelulaissa tarkoitettujen erityisesti suojeltavien kohteiden läheisyydessä yhtiö käyttää ns. suljettua vesikiertoa. Näiden kohteiden läheisyydessä kairauksessa kairaussoija kerätään talteen ja toimitetaan luvat omaavalle jätteenkäsittelylaitokselle. Luvanhakija on ilmoittanut lupahakemuksessaan, ettei se aio suorittaa kairauksia vesistöjen alueilla esimerkiksi jään päältä.

Tutkimustöitä tehtäessä huomioon otettava ympäristönsuojelulain (527/2014) 17§:n mukainen pohjaveden pilaamiskielto on kirjattu lupamääräysten kohtaan 8. Lupa- ja valvontavirasto katsoo lausunnossaan, että malminetsintää voidaan alueella tehdä hakemuksessa esitetyillä menetelmillä, kunhan ympäristökohteet huomioidaan koneellisten töiden suunnittelussa, ajoituksessa ja toteutuksessa eikä vesilain mukaiselle luvalla ole tarvetta. Luvassa sallitut tutkimustoimet ovat laajuudeltaan ja vaikutuksiltaan vähäisiä. Lisäksi mahdollisen pohjaveden pinnalle tihkumisen estämiseksi, luvanhaltija on määrätty tulppaamaan kairatut kallioperäkairausreiät lupamääräyksessä 8. Lupa- ja valvontavirasto voi tarpeelliseksi katsottuaan puuttua toimintaan, saatuaan tarkennetun tutkimussuunnitelman ennakoita tiedoksi.

Metsälain 10§ mukaisten kohteiden, eläinten ja pesimälinnuston huomioimisesta tutkimustoiminnassa on määrätty tämän luvan kohdassa 9.

Lupa-alueella ei ole lausuntojen eikä paikkatietojen mukaan yksityisiä suojelualueita. Mikäli tällaisia perustettaisiin lupapäätöksen voimassaolo aikana, niin niihin sovellettaisiin mitä YSA-alueiden rauhoitusmääräyksissä säädetään eikä tutkimustoimilla saa vaarantaa kyseisten alueiden luontoarvoja.

### **Korvausasiat, etäisyydet ja muut seikat.**

Lausunnoissa ja muistutuksissa kuvattuja ympäristövaikutuksia ei aiheudu tavanomaisesta kallioperän tutkimuskairauksesta. Malminetsinnästä johtuvia mahdollisia maanomistajalle aiheutuvia vahinkoja ovat puustovahingot (joudutaan kaatamaan yksittäisiä puita kairausalueelle pääsemiseksi) tai tutkimusalueelle johtavalle tielle aiheutuneet vauriot. Luvanhaltija on velvollinen korvaamaan ne. Veden saastuminen, kemialliset haitat, tai meluhaitat eivät liity hetkelliseen malminetsintäkairaukseen.

Malminetsintään liittyvä kairaustoiminta tapahtuu paikallisesti ja ajallisesti lyhytkestoisesti, jolloin kairauksesta aiheutuva meluhaitta tulee olemaan vähäinen. Malminetsintään liittyvistä kairauksista tehdyissä tutkimuksissa ei ole todettu syntyvän sellaista melua, jonka voitaisiin olevan haitallista ympäristölle ja lähialueella asuville. Kairaus ei aiheuta tärinää, kun

suunnitellussa kairauksessa ei käytetä iskuporamenetelmää.

Kaivoslain (621/2011) 46 §:n 1 momentin 1-kohdan mukaan malminetsintälupaa ei saa myöntää 7 §:n 2 momentissa mainituille alueille, joita ovat mm. alueet, jotka ovat lähempänä kuin 150 metriä asumiseen tai työntekoon käytettäviä rakennuksia tai muita näihin rinnastettavia tiloja ja niihin liittyviä yksityisiä piha-alueita. Tässä malminetsintälupapäätöksessä kyseiset seikat on huomioitu lupa-alueen rajauksessa eikä lupa-alue sijaitse 150 metriä lähempänä Kaivoslain (621/2011) 7§ 2 momentin mukaisia kohteita.

Maastoliikennelain (1710/1995) 4.1 §:n ja 4.2 §:n 9-kohdan mukaan kaivoslaissa (621/2011) tarkoitettulla malminetsintäalueella ja 30 metrin etäisyydellä sen rajasta moottorikäyttöisellä ajoneuvolla liikkuminen ei edellytä maanomistajan tai haltijan lupaa.

Malminetsijä voi sopia kiinteistön omistajan kanssa etsintätyötä (7§) vaikutuksiltaan laajemmasta malminetsinnästä. Malminetsintään on kuitenkin oltava kaivosviranomaisen malminetsintälupa, jos malminetsintää ei voida toteuttaa 7 §:n mukaan etsintätyönä tai kiinteistön omistaja ei ole antanut siihen suostumustaan.

Kartta- ja ilmakuva tarkastelun pohjalta lupa-alueelle ei sijoitu viljelyksiä tai peltoja. Mikäli lupa-alueelle olisi esimerkiksi raivattu uusia maatalouteen liittyviä peltoja on niillä alueilla toimimisesta säädetty lupamääräysten kohdassa 9.

#### **Natura-arvioinnin tarpeesta**

Luonnonsuojelulain (9/2023) 35 §:n mukaisesti, jos hanke tai suunnitelma joko yksinään tai tarkasteltuna yhdessä muiden hankkeiden ja suunnitelmien kanssa **todennäköisesti merkittävästi heikentää** valtioneuvoston Natura 2000 -verkostoon ehdottaman tai verkostoon sisällytetyn alueen niitä luonnonarvoja, joiden suojelemiseksi alue on sisällytetty tai on tarkoitus sisällyttää Natura 2000 -verkostoon, hankkeen toteuttajan tai suunnitelman laatijan on asianmukaisella tavalla arvioitava nämä vaikutukset sen kannalta, miten ne vaikuttavat alueen suojelutavoitteisiin. Kaivosviranomaisen on harkinnut Natura-arvioinnin tarpeellisuutta ja katsoo, että mikäli tutkimustoimet tehdään tässä luvassa kohdissa 8. ja 9. annettujen määräysten mukaisesti, ei malminetsintätoiminta aiheuta yksinään tai tarkasteltuna yhdessä muiden hankkeiden kanssa aiheuta merkittäviä heikennyksiä malminetsintälupa-alueella lähimpänä olevalle Natura-alueelle. Etäisyys Salmitunturi-Räापysjärvi (SACF1105405) on 2,1 km ja luonnonsuojelusta vastaava Lupa- ja valvontaviranomainen katsoi myös lausunnossaan, että hankkeesta ei aiheudu merkittäviä heikentäviä vaikutuksia alueen suojeluperusteena oleville luonnonarvoille.

#### **Tiedoksi luvan haltijalle**

#### **Kaivoslain (621/2011) suhde muuhun lainsäädäntöön**

Sen lisäksi, mitä kaivoslaissa säädetään, sovelletaan kaivoslain mukaista lupa- tai muuta asiaa ratkaistaessa ja muutoin tämän lain mukaan toimittaessa muun muassa; luonnonsuojelulakia (9/2023), ympäristönsuojelulakia (527/2014), erämaalakia (62/1991), maankäyttö- ja rakennuslakia (132/1999), vesilakia (587/2011), poronhoitolakia (848/1990), säteilylakia (592/1991), ydinenergialakia (990/1987), muinaismuistolakia (295/1963), maastoliikennelain (1710/1995), patoturvallisuuslakia (494/2009), hallintolakia (434/2003), laki sähköisestä asioinnista viranomaistoiminnassa (13/2003), saamelaiskäräjä lakia (974/1995), saamen kielilakia (1086/2003), kielilakia (423/2003), lakia ulkomaalaisten yritystojen seurannasta (172/2012), lakia eräiden kiinteistönhankintojen luvanvaraisuudesta (470/2019), lakia valtion etuosto-oikeudesta eräillä alueilla (469/2019), lakia kiinteän omaisuuden ja erityisten oikeuksien lunastuksesta kansallisen turvallisuuden varmistamiseksi (468/2019). Malminetsintäluvan haltijan on aina noudatettava Suomen lainsäädäntöä ja

asiaan liittyviä muita kansainvälisiä sopimuksia.

### **Maastossa liikkuminen**

Maastoliikennelain (1710/1995) 4.1 §:n ja 4.2 §:n 9-kohdan mukaan kaivoslaissa (621/2011) tarkoitettulla malminetsintäalueella ja 30 metrin etäisyydellä sen rajasta moottorikäyttöisellä ajoneuvolla liikkuminen ei edellytä maanomistajan tai haltijan lupaa, kun kyse on asianomaisessa malminetsintäluvassa tai kaivosluvassa tarkoitettun toiminnan kannalta välttämättömästä liikkumisesta. Mikäli malminetsintäalue rajautuu alueeseen, jolla liikkumista on rajoitettu (esim. luonnonsuojelualue), malminetsintäalueen rajan ulkopuolella tarvitaan alueen hallinnasta vastaavan viranomaisen suostumus.

Viitaten lupamääräykseen 9, malminetsintäluvun haltija veloitetaan rajoittamaan malminetsintä ja malminetsintäalueen käyttö tutkimustyön kannalta välttämättömiin toimenpiteisiin. Malminetsinnästä ei saa aiheutua merkittäviä muutoksia luonnonolosuhteissa, harvinaisten tai arvokkaiden luonnonesiintymien olennaista vahingoittumista, merkittävää maisemallista haittaa. Alueen koskemattomuuteen, joka liittyy alueen suojelutavoitteisiin, on säilytettävä. Aiheutetut vahingot on korvattava maanomistajalle.

### **Luvan muuttaminen ja raukeaminen**

Malminetsintäluvun haltijan on kaivoslain (621/2011) 69 §:n mukaan haettava malminetsintäluvun muuttamista, jos tutkimussuunnitelmaa muutetaan tai täydennetään siten, että lupamääräyksiä on tarpeen tarkistaa. Luvanhaltija voi lisäksi hakea malminetsintäluvun muuttamista lupamääräysten tarkistamiseksi, kun luvan mukaista toimintaa on tarpeen muuttaa.

Kaivosviranomaisen on (621/2011) 67 §:n mukaan päätettävä, että malminetsintä lupa raukeaa, jos luvanhaltija tekee asiaa koskevan ilmoituksen. Luvanhaltija on velvollinen tekemään ilmoituksen, jos tarkoituksena ei enää ole harjoittaa lupaan perustuvaa toimintaa. Malminetsintä lupa raukeaa ilmoituksen saavuttua kaivosviranomaiselle.

### **Luvan voimassaolon jatkaminen**

**Malminetsintäluvun voimassaolon jatkamisen edellytyksistä säädetään kaivoslain (621/2011, sekä 505/2023) 61 §, 61a § sekä 61 b §:ssä.**

Kaivoslain (621/2011) 61.1 §:n mukaan malminetsintäluvun voimassaoloa voidaan jatkaa enintään kolme vuotta kerrallaan siten, että lupa on voimassa yhteensä enintään viisitoista vuotta.

Kaivoslain (621/2011) 61.2 §:n mukaan malminetsintäluvun voimassaolon jatkamisen edellytyksenä on, että:

- 1) malminetsintä on ollut tehokasta ja järjestelmällistä;
- 2) esiintymän hyödyntämismahdollisuuksien selvittäminen edellyttää jatkotutkimuksia;
- 3) luvanhaltija on noudattanut tässä laissa säädettyjä velvollisuuksia samoin kuin lupamääräyksiä;
- 4) voimassaolon jatkamisesta ei aiheudu kohtuutonta haittaa yleiselle tai yksityiselle edulle.

Kaivoslain (621/2011) 66 §:n mukaan malminetsintäluvun voimassaolon jatkamista varten lupaviranomaiselle on ennen luvan voimassaolon päättymistä toimitettava lupahakemus sekä lupaharkinnan kannalta tarpeelliset ja luotettavat selvitykset edellä mainituista voimassaolon jatkamisen edellytyksistä.

Kaivostoiminnasta annetun valtioneuvoston asetuksen (1123/2025) 38 §:n mukaan hakemuksesta tulee käydä ilmi hakijan haluamat muutokset lupa-alueeseen tai muut

merkittävät muutokset sekä asianosaisissa tapahtuneet muutokset. Asetuksen 38 §:n mukaisesti hakemukseen tulee liittää lupaharkinnan kannalta tarpeellinen ja luotettava selvitys:

- 1) hakemuksen kohteena olevan luvan nojalla tehdyistä toimenpiteistä ja niiden tuloksista;
- 2) alueelle kohdistuneiden tutkimuskustannusten määrästä;
- 3) esiintymän hyödyntämismahdollisuuksista ja jatkotutkimusten tarpeellisuudesta;
- 4) perustelut aluerajaukselle.

Lisäksi hakemukseen sovelletaan vastaavasti, mitä lupahakemuksesta säädetään kaivoslain (621/2011) 34 §:ssä.

## Lupapäätöksestä tiedottaminen

Lupapäätös on toimitettu päätöksenantopäivänä:

- Strategic Explorations Oy:lle (hakija)

Jäljennös päätöksestä on toimitettu antopäivänä

- Taivalkosken kunnalle,
- Posion kunnalle,
- Lupa- ja valvontavirastolle,
- Oulun museo- ja tiedekeskukselle tiedoksi,
- Lapin maakuntamuseolle tiedoksi,
- Taivalkosken paliskunnalle,
- niille, jotka ovat jäljennöstä erikseen pyytäneet

Päätöksen antamisesta on ilmoitettu

- maanomistajille (kirjeitse)
- asianosaisille, joita asia erityisesti koskee
- muistutuksen esittäjille
- niille, jotka ilmoitusta ovat erikseen pyytäneet

Lupaviranomainen on tiedottanut annetusta päätöksestä Kaleva sanomalehdessä 24.6.2026.

Tukes toimittaa Maanmittauslaitokselle malminetsintäluvasta tiedot merkittäväksi kiinteistötietojärjestelmään.

Perustelut: Päätöksestä tiedottaminen ja siinä noudatettu menettely perustuvat kaivoslain (621/2011) lupapäätöksestä tiedottamista koskevaan 58 §:ään.

## Päätösmaksu

Tämä päätös annetaan hakijalle maksutta.

## Muutoksenhaku

Tähän päätökseen saa kaivoslain (621/2011) 162 §:n nojalla hakea muutosta valittamalla **Pohjois-Suomen hallinto-oikeuteen**.

Valitus on tehtävä kirjallisesti 30 päivän kuluessa päätöksen tiedoksisaannista (808/2019, 13 §). Päätöksen tiedoksisaannin katsotaan tapahtuneen seitsemäntenä päivänä päätöksen julkaisemisesta. Liitteenä olevasta valitusosoituksesta ilmenee, miten muutosta haettaessa on meneteltävä.

Päätöksestä perittävästä maksusta valitetaan samassa järjestyksessä kuin pääasiasta.

**Lisätietoja**

kaivosasiat@tukes.fi tai ylitarkastaja Antti Mikkola puh. 029 505 2184

Asian on esiteltyt ylitarkastaja Antti Mikkola ja ratkaissut johtava asiantuntija Ilkka Keskitalo. Tämä asiakirja on allekirjoitettu sähköisesti. Allekirjoittajan henkilöllisyyden ja allekirjoituksen ajankohdan voi varmistaa allekirjoitusta klikkaamalla ja asiakirjan aitous voidaan todentaa sähköisesti. Jos asiakirjaa muutetaan jälkikäteen, allekirjoitus ei ole enää kelvollinen. Sähköinen asiakirja on alkuperäiskappale, eikä allekirjoituksen oikeellisuutta voi varmistaa paperitulosteesta. Alkuperäisen sähköisen asiakirjan voi tarvittaessa pyytää Tukesin kirjaamosta.

**LIITTEET**

Liite 1	ML2021:0138 lupakartta
Liite 2	Tilakohtaiset pinta-alat malminetsintälupa-alueella
Liite 3	Asianosaiset maanomistajat
Liite 4	Posion kunnan lausunto
Liite 5	Lupa- ja valvontaviraston lausunto
Liite 6	Oulun museo- ja tiedekeskuksen lausunto
Liite 7	Lapin maakuntamuseon lausunto
Liite 8	Ohje vakuuden asettamiseksi

## **VALITUSOSOITUS**

### **Valitusviranomainen**

Päätökseen saa hakea muutosta valittamalla sille hallinto-oikeudelle, jonka tuomiopiirissä pääosa tässä päätöksessä tarkoitettu alueesta sijaitsee. Toimivaltainen hallinto-oikeus on mainittu valitusosoituksen lopussa. Valituskirjelmä osoitetaan valitusviranomaiselle ja se on toimitettava valitusajassa hallinto-oikeuden kirjaamoon.

### **Valitusaika**

Valitus on tehtävä kirjallisesti 30 päivän kuluessa päätöksen tiedoksisaannista. Päätöksen tiedoksisaannin katsotaan tapahtuneen seitsemäntenä päivänä päätöksen julkaisemisesta.

### **Valitusoikeus**

Malminetsintälupaa, kaivoslupaa ja kullanhuuhtontalupaa koskevaan päätökseen, mainitun luvan voimassaolon jatkamista, raukeamista, muuttamista ja peruuttamista koskevaan päätökseen sekä kaivostoiminnan lopettamispäätökseen saa hakea muutosta:

- 1) asianosainen;
- 2) rekisteröity yhdistys tai säätiö, jonka tarkoituksena on ympäristön-, terveyden- tai luonnonsuojelun taikka asuinympäristön viihtyisyyden edistäminen ja jonka sääntöjen mukaisella toiminta-alueella kysymyksessä olevat ympäristövaikutukset ilmenevät;
- 3) toiminnan sijaintikunta tai muu kunta, jonka alueella toiminnan haitalliset vaikutukset ilmenevät;
- 4) elinkeino-, liikenne- ja ympäristökeskus ja muu asiassa toimialallaan yleistä etua valvova viranomainen;
- 5) saamelaiskäräjät sillä perusteella, että luvassa tarkoitettu toiminta heikentää saamelaisten oikeutta alkuperäiskansana ylläpitää ja kehittää omaa kieltään ja kulttuuriaan;
- 6) kolttien kyläkokous sillä perusteella, että luvassa tarkoitettu toiminta heikentää kolttien elinolosuhteita ja mahdollisuuksia harjoittaa elinkeinoja.

Kaivosviranomaisella on lisäksi oikeus valittaa sellaisesta päätöksestä, jolla hallinto-oikeus on muuttanut sen tekemää päätöstä tai kumonnut päätöksen.

### **Valituksen sisältö**

Valituskirjelmässä on ilmoitettava

- päätös, johon haetaan muutosta
- miltä kohdin päätökseen haetaan muutosta ja mitä muutoksia siihen vaaditaan tehtäväksi
- perusteet, joilla muutosta vaaditaan
- mihin valitusoikeus perustuu, jos valituksen kohteena oleva päätös ei kohdistu valittajaan
- valittajan nimi ja kotikunta
- valittajan henkilötunnus tai yritys- ja yhteisötunnus
- myös sähköinen tai muu mahdollinen osoite, johon oikeudenkäyntiin liittyvät asiakirjat voidaan toimittaa (prosessiosoite)

Jos valittajan puhevaltaa käyttää hänen laillinen edustajansa tai asiamiehensä tai jos valituksen laatijana on joku muu henkilö, valituskirjelmässä on ilmoitettava myös tämän nimi ja kotikunta.

Valittajan, laillisen edustajan tai asiamiehen on allekirjoitettava valituskirjelmä, ellei valituskirjelmää toimiteta sähköisesti (telekopiona tai sähköpostilla).

Valituksen tai muun asiakirjan toimittaminen hallinto- ja erityistuomioistuinten sähköiseen asiointipalveluun katsotaan ilmoitukseksi sähköisen asiointipalvelun käyttämisestä prosessiosoitteena. Sähköistä asiointipalvelua käytettäessä erillistä prosessiosoitteen ilmoittamista ei tarvita.

## Valituksen liitteet

Valituskirjelmään on liitettävä

- päätös, johon haetaan muutosta valittamalla, alkuperäisenä tai jäljennöksenä
- asiakirjat, joihin valittaja vetoaa vaatimuksensa tueksi, jollei niitä ole jo aikaisemmin toimitettu viranomaiselle
- asiamiehen valtakirja

## Valituskirjelmän toimittaminen perille

Valitus tehdään ensisijaisesti hallinto- ja erityistuomioistuinten asiointipalvelussa osoitteessa: <https://asiointi.oikeus.fi/hallintotuomioistuimet>

Valituskirjelmän voi viedä valittaja itse tai hänen valtuuttamansa asiamies. Valituskirjelmä liitteineen voidaan myös lähettää postitse, telekopiona tai sähköpostilla. Postiin valituskirjelmä on jätettävä niin ajoissa, että se ehtii perille valitusajan viimeisenä päivänä. Hallinto-oikeudessa kirjaamon aukioloaika on klo 8.00–16.15. Sähköisesti (telekopiona tai sähköpostilla) toimitetun valituskirjelmän on oltava toimitettu niin, että se on käytettävissä vastaanottolaitteessa tai tietojärjestelmässä määräajan viimeisenä päivänä.

Valittajalta peritään hallinto-oikeudessa **oikeudenkäyntimaksu 310 euroa**. Tuomioistuinten ja eräiden oikeushallintoviranomaisten suoritteista perittävistä maksuista annetussa laissa (701/1993) on erikseen säädetty eräistä tapauksista, joissa maksua ei peritä.

Toimivaltaisen hallinto-oikeuden yhteystiedot muutoksenhakua varten:

### **Pohjois-Suomen hallinto-oikeus**

käyntiosoite: Torikatu 34–90, 90100 Oulu

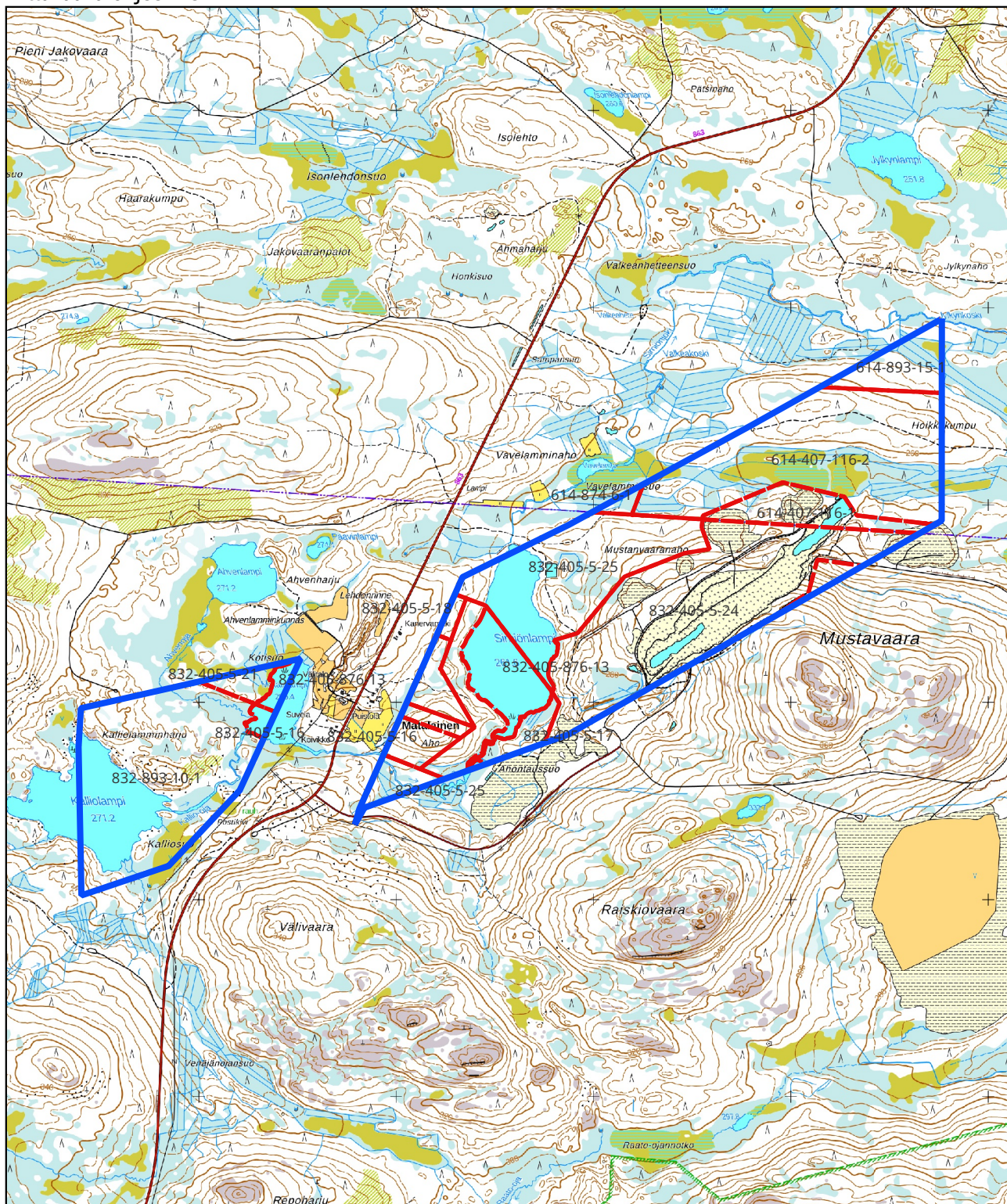
postiosoite: PL 189, 90101 Oulu


puhelin: 029 56 42800

faksi: 029 56 42841

sähköposti: [pohjois-suomi.hao@oikeus.fi](mailto:pohjois-suomi.hao@oikeus.fi)

Kartta malminetsintäalupa-alueesta  
Mittakaava ohjeellinen



 Malminetsintäalupa-alue

 Kiinteistörajat

Mittakaava 1:30 000  
Strategic Explorations OY  
Kalliolampi  
ML2021:0138

**tukes**  
Turvallisuus- ja kemikaalivirasto

Kiinteistötunnus	Pinta-ala (ha)
61487400060001	1,60
83240500050021	4,05
83240500050018	1,55
83240500050016	7,18
83240500050019	6,29
83240500050014	11,85
83240500050017	7,62
83240500050024	79,54
83240500050025	54,16
61440701160002	69,47
83240508760013	17,57
83289300100001	70,08
61440701160001	13,47
61489300150001	11,67
	356,13

Pinta-ala yhteensä: **356,13 ha**





**Kokousaika** 16.2.2026 klo 15:00 - 16:56

**Kokouspaikka** Kunnanhallituksen kokoushuone

**Saapuvilla olleet jäsenet**

Maaninka Heikki	Puheenjohtaja
Mursu Johanna	Varapuheenjohtaja
Lehtiniemi Ulla-Riitta	Jäsen
Posio Eero	Jäsen
Säkkinen Anne-Mari	Jäsen
Tuomivaara Marja	Jäsen
Vuollet Eero	Jäsen

**Poissa** Ruokamo Elina, kunnanvaltuuston puheenjohtaja

**Muut saapuvilla olleet**

Kummala Pekka	Valtuuston I varapuheenjohtaja
Uskelin Marko	Valtuuston II varapuheenjohtaja
Tuppurainen Päivi	Hallintojohtaja/pöytäkirjanpitäjä
Jääskö Pekka	Kunnanjohtaja

**Asiat** §:t 17 - 26

### Pöytäkirjan allekirjoitus ja varmennus

Heikki Maaninka  
Puheenjohtaja

Päivi Tuppurainen  
Pöytäkirjanpitäjä

Pekka Jääskö § 19  
Pöytäkirjanpitäjä

**Pöytäkirjan tarkastus**

Ulla-Riitta Lehtiniemi	Eero Vuollet
------------------------	--------------

Pöytäkirja on tarkastettu ja sähköisesti allekirjoitettu viimeistään 18.2.2026.

### Pöytäkirjan nähtävänäpito

Kokouksen tarkastettu pöytäkirja oikaisuvaatimusohjeineen/valitusosoituksineen on asetettu nähtäväksi 19.2.2026 yleiseen tietoverkkoon osoitteeseen [www.posio.fi](http://www.posio.fi) (KuntaL410/2015, 140 §, 1 mom).

Todistaa pöytäkirjanpitäjä Päivi Tuppurainen

Kunnan jäsenen katsotaan saaneen päätöksestä tiedon seitsemän päivän kuluttua siitä, kun pöytäkirja on asetettu nähtäväksi yleiseen

Asiakirja on sähköisesti allekirjoitettu asiankäsittelyjärjestelmässä.

Sami Hattukangas, Palveluasiantuntija 23.2.2026 15:24



---

tietoverkkoon. (KuntaL 410/2015, 140 § 3 mom.)

Dnro POS/31/10.01.01/2026

Julkinen

**24 § Tukesin kuulutus ja lausuntopyyntö: Malminetsintälupahakemus  
ML2021:0138 Kalliolampi**

Kunnanhallitus 16.2.2026

Turvallisuus- ja kemikaalivirasto (Tukes) pyytää kaivoslain (10.6.2011/621) 37 §:n nojalla lausuntoa liitteenä olevasta Taivalkosken ja Posion kuntien alueelle kohdistuvasta malminetsintälupahakemuksesta.

Eryteisesti Tukes pyytää mainintaa tutkimussuunnitelman mukaisen toiminnan vaikutuksista alueen kaavatilanteeseen, ympäristö- ja muista vaikutuksista.

**Valmistelija** Rakennustarkastaja, puh. 040 8012 265

**Esittelijä**

Kunnanjohtaja, puh. 040 8012 202

**Ehdotus**

Posion kunnanhallitus antaa liitteenä olevan lausunnon.

**Päätös** Kunnanhallitus hyväksyi ehdotuksen yksimielisesti.

**Muutoksenhaku**

Muutoksenhakukielto

**Liitteet** Lausuntopyyntö ja lupahakemus  
Kuulutus  
Tukes-lausunto Kalliolampi

**Tiedoksianto asianosaisille**

Tiedoksianto sähköisesti

Päivämäärä: 23.2.2026

Vastaanottajat: Taneli Mertaniemi, Turvallisuus- ja kemikaalivirasto  
(TUKES)

## Muutoksenhaku

### MUUTOKSENHAKUKIELTO

#### Muutoksenhakukielto ja sen peruste

Koska päätös koskee vain valmistelua tai täytäntöönpanoa, kuntalain 136 §:n nojalla tästä päätöksestä ei saa tehdä oikaisuvaatimusta eikä kunnallisvalitusta.

Lausuntopyyntö

21.1.2026

ML2021:0138

## Lausuntopyyntö

Turvallisuus- ja kemikaalivirasto (Tukes) pyytää kaivoslain (10.6.2011/621) 37 §:n nojalla lausuntoa liitteenä olevasta Taivalkosken ja Posion kuntien alueelle kohdistuvasta malminetsintälupahakemuksesta. Erityisesti Tukes pyytää mainintaa tutkimussuunnitelman mukaisen toiminnan vaikutuksista alueen kaavatilanteeseen, ympäristö- ja muista vaikutuksista.

Lausunto tulee toimittaa lupatunnus **ML2021:0138** mainiten viimeistään 27.2.2026 osoitteeseen:

Turvallisuus- ja kemikaalivirasto (Tukes)  
PL 66 (Opastinsilta 12B)  
00521 Helsinki

tai sähköisesti doc-, rtf- tai pdf-tiedostona osoitteeseen [kaivosasiat@tukes.fi](mailto:kaivosasiat@tukes.fi)  
Määräajan noudattamatta jättäminen ei estä asian ratkaisemista.

Lisätietoja asiasta voi tarvittaessa kysyä Esa Tuomiselta puh. 029 5052 018  
[esa.tuominen@tukes.fi](mailto:esa.tuominen@tukes.fi)

Eeva Viljamaa  
Tarkastaja

## LIITTEET

Malminetsintälupahakemus (kopioid)

# MALMINETSINTÄ- LUPAHAKEMUS

## HUOM!

Ennen lomakkeen täyttämistä, tutustu erilliseen liitteeseen: [Huomioitavat lain ja asetuksen kohdat](#) (klikkaa linkkiä).

- Uusi malminetsintälupahakemus  Jatkoaikahakemus  
(valtaus, malminetsintälupa)

Liittyvä lupatunnus

ML2021:0138

## 1. Tiedot hakijasta ja tämän edellytyksistä haettavaan toimintaan

<p><b>1.1 Hakija (ei sivuliike)</b></p> <p>Strategic Explorations Oy</p>	<p><b>1.2 Yhteystiedot (osoite ja puhelinnumero)</b></p> <p>c/o Kalliolaw Asianajotoimisto Oy, Eteläranta 12, 00130 Helsinki</p> <p>Jukka Pitkäljärvi, 044 2401390</p>	<p><b>1.3 Kotipaikka</b></p> <p>Helsinki</p>
<p><b>1.4 Sähköposti</b></p> <p>jukka@strategic-res.com</p>		<p><b>1.5 Y-tunnus</b></p> <p>3000243-7</p>
<p><input type="checkbox"/> 1.6 Virkatodistus (liitteenä)</p>	<p><input checked="" type="checkbox"/> 1.7 Kaupparekisteriote (liitteenä)</p>	

<p><b>1.8 Malminetsinnän rahoitus esitettyyn toimintaan</b></p> <p>Yhtiön emoyhtiö, Strategic Resources Inc., rahoittaa Suomen tytäryhtiönsä, Strategic Explorations Oy:n malminetsintätoiminnan.</p> <p>Yhtiön emoyhtiö, Strategic Resources Inc., on listattu kanadalaisessa pörssissä (TSX Venture Exchange). Pörssistä rahoitusta kerätään esimerkiksi osakeannein. Hakijalla on tekninen ja taloudellinen kyky harjoittaa haettuun lupaan perustuvaa toimintaa.</p>	<p><b>1.9 Henkilöstö ja sen asiantuntemus</b></p> <p>Yhtiö on harjoittanut malminetsintää Suomessa vuodesta 2019. Hakijalla on kokenut ja asiantunteva malminetsintäorgansiaatio taustallaan.</p> <p>Yhtiön Suomen toiminnoista vastaa Jukka Pitkäljärvi (FM geologia ja mineralogia), Vice President, Finland Operations. Lisäksi yhtiöllä on käytössä koko emoyhtiön (Strategic Resources Inc.:n) henkilöstö. Katso tarkemmin emoyhtiön johtohenkilöistä:</p> <p><a href="https://strategic-res.com/corporate/management-and-directors">https://strategic-res.com/corporate/management-and-directors</a></p> <p>Yhtiö käyttää myös urakoitsijoita ja konsulttitoimistoja tutkimustöiden suorittamiseen.</p>
--	---

## 2. Alue, sen sijainti ja sen käyttöä mahdollisesti koskevat rajoitukset

<p><b>2.1 Hakijan ehdotus nimeksi</b></p> <p>Kalliolampi</p>	<p><b>2.2 Hakemusalueen pinta-ala ja sijainti</b></p> <p>356,13 ha</p> <p>Taivalkoski ja Posio</p>	<p><b>2.3 Kaavoitustilanne</b></p> <p>Hakemusalueella on voimassa Pohjois-Pohjanmaan maakuntakaava ja Rovaniemen ja Itä-Lapin maakuntakaava. Pohjois-Pohjanmaan 3. vaihemaakuntakaavassa ja Rovaniemen ja Itä-Lapin maakuntakaavassa suurin osa hakemusalueesta on merkitty kalvosualueeksi (EK). Hakemusalueen läpi on kaavoissa merkitty kulkemaan ohjeellinen pääsähkölaitte 110 kV (Pohjois-Pohjanmaa) / uusi voimajohto (Lappi).</p> <p>Alueella on voimassa Posion ja Taivalkosken kuntien yhteinen Mustavaaran kalvojen osayleiskaava. Hakemusalue sijoittuu pääosin kalvosualueeksi tietyin erityispiirtein (EK, EK-1 ja EK-2) merkitylle alueelle ja osin metsä- ja maatalousvaltaiselle alueelle (M). Alueella on merkitty jotain luonnon monimuotoisuuden kannalta tärkeitä elinympäristöjä.</p> <p>Alue on osittain asemakaavoitettu Taivalkosken kunnan Mustavaaran kalvojen asemakaavalla. Koko asemakaava-alue on osoitettu kalvos- sekä teollisuus- ja varastorakennusten korttelialueeksi. Kaavamerkinnot eivät muodosta esteitä malminetsintäluvan myöntämiselle.</p>
--	--	---

## 2.4 Luonnonsuojelutilanne

Ympäristöministeriön luonnonsuojelulain (909/2014) mukaisesti hakemusalueelle ei sijoitu Natura 2000-verkoston aluetta, luonnonsuojelualuetta, luonnonsuojeluohjelma-alueita tai valtakunnallisesti taikka maakunnallisesti arvokkaita maisema-alueita. Alueella ei ole valtakunnallisesti arvokkaita tuuli- tai rantakerrostumia, moreeni muodostumia, kallioalueita eikä kivikoita.

Alueella on havainto liito-oravasta, joka on EU:n luontodirektiivin IV liitteen mukainen tiukkaa suojelua edellyttävä laji, jonka lisääntymis- ja levähdyspaikkoja ei saa hävittää eikä heikentää. Lisäksi uhanalaisista lajeista havaintoja on alueella tehty muun muassa naurulokista, hölmöläisestä sekä pensastaskusta. Malminetsintätoimenpiteet suoritetaan niin, että lajien mahdollisen elinympäristön ominaispiirteet säilytetään, eikä lajien mahdollisia lisääntymis- ja levähdyspaikkoja tai alueen luontoarvoja hävitetä tai heikennetä. Hakija tiedostaa, että suojeltuja lajeja voi esiintyä myös tunnettuja pistemäisiä havaintopaikkoja laajemmalla alueella. Hakija varmistaa kartoituksin ja riittävin suojaetäisyyksin, ettei suojeltujen lajien esiintymä, alueen luontoarvoja tai vesistöjen tilaa vaaranneta.

### [SALASSAPIDETTÄVÄ OSUUS ALKAA]

Hakemusalueen etelä-/kaakkoispuolella lähimmillään noin 1,5 kilometrin päässä sijaitsee kolme tunnettua maakotkan pesäpuuta. Mikäli tätä lähempänä hakemusaluetta havaitaan säännöllisesti käytössä olevia suurten petolintujen pesäpuuta, hakija säilyttää joka tilanteessa 1 100 metrin suojavyöhykkeen pesäpuihin pesimäkauden aikana, jolloin suojavyöhykkeellä ei toimita.

### [SALASSAPIDETTÄVÄ OSUUS PÄÄTTYÄ]

Hakemusalueella on joitakin metsälain 10 §:n mukaisia erityisen tärkeitä elinympäristöjä, kuten suoelinympäristöjä sekä pienvesistöjen välittömiä lähiympäristöjä. Alueella on myös useita luonnontilaisia piensvesiä, kuten lähteitä ja noroja. Kuten edellä todettu, mikäli metsälain 10 §:n mukaisten elinympäristöjen tai piensvesien läheisyydessä toimittaisiin, niihin jätetään asianmukainen suojaetäisyys.

Alueen luonnonsuojelutilannetta kuvaava kartta on liitetty hakemuksen liitteeksi 2.4.

## 2.5 Muun lainsäädännön rajoitukset

Hakemusalueella ei sijaitse luokiteltuja pohjaviesialueita. Noin 100 metrin päässä hakemusalueesta luoteeseen Posion kunnan puolella sijaitsee Valkeakosken vedenhankintaa varten tärkeä pohjaviesialue.

Yhtiö on pyytänyt hakemuksen yhteydessä Posion ja Taivalkosken kunnilta selvityksen hakemuksen kohteena olevasta alueesta ja sen kaavoitustilanteesta, alueen käyttöä koskevista rajoituksista sekä niistä, joiden etua, oikeutta tai velvollisuutta asia saattaa koskea. Selvitykset toimitetaan Turvallisuus- ja kemikaalivirastolle heti, kun ne saadaan.

Alueella ei tunneta muinaismuistolain nojalla suojeltuja kiinteitä muinaisjäänköksiä tai muuta arkeologista kulttuuriperintöä. Hakija tiedostaa, että alueella voi kuitenkin sijaita aikaisemmin tuntemattomia muinaisjäänköksiä. Tällöin työ keskeytetään ja löydöstä ilmoitetaan Museovirastolle tai alueelliselle vastuumuseolle.

Hakemusalue sijoittuu Taivalkosken paliskunnan poronhoitoalueelle.

Hakemusalueella tai sen läheisyydessä ei julkisesti saatavilla olevien tietojen mukaan ole liikenteen tai energiahuollon kriittistä infrastruktuuria tai puolustusvoimien pysyviä toimipaikkoja.

## 2.6 Arvio alueella olevista kaivosmineraaleista ja selvitys, mihin arvio perustuu

Aikaisemman kaivostoiminnan ja malminetsintöiden perusteella alueella on seuraavia kaivosmineraaleja: vanadiini, kulta, kupari, kromi, rauta, titaani, nikkeli, platina, palladium.

## 3. Malminetsintäalueeseen liittyvät asianosaiset ja heidän tietonsa



3.1 Malminetsintälupahakemus alueeseen liittyvien asianosaisten ja maanomistajien osalta pyynnöstä toimitetaan erilliset liitteet (Excel-tiedostot). Tiedostoista käy ilmi asianomaisen nimi, osoite, tilarekisterinumero, yksittäisen tilan rajat sekä pinta-ala.

### 3.2 Muut kuin yksityiset asianosaiset (alueeseen liittyvät elinkeinot ja yhteiset alueet)

Rautaruukki Oyj  
Panuntie 11  
00620 Helsinki

Dasos Habitat Fund Ky  
c/o CapMan Oyj  
Ludviginkatu 6  
00130 Helsinki

Kuusamon yhteismetsä  
Kitkantie 21  
93600 Kuusamo

Metsähallitus  
PL 80  
00521 Helsinki

Kynsiperän osakaskunta  
Taivalkoskentie 308  
97960 Kuloharju

Taivalkosken Paliskunta  
Ouluntie 194 B  
93420 Jummu

Yhteiset alueet on lueteltu erillisessä excel -tiedostossa, joka sisältää kaikkien maanomistajien yhteystiedot (liite 7.3.4).

## 4. Selvitys toimintaa koskevista suunnitelmista

Kunnanhallitus 16.2.2026 / 24 §

### 4.1 Tutkimusmenetelmät, -välineet ja aikataulu

Aikataulu. Malminetsintä lupaa haetaan neljäksi (4) vuodeksi. Yhtiön tutkimusalueet ovat esiintymien geologisen luonteen takia laajoja. Lisäksi hakijalla on pienenä yhtiönä käytössään kutakin tutkimusvaihetta varten rajallinen määrä resursseja, mistä johtuen vaadittavien malminetsintätoimien toteuttaminen vie ajallisesti varsin pitkään ja malminetsintä on muutenkin vaiheittain etenevää tutkimustyötä. Kairausohjelmia suoritetaan monesti talvella, jotta kairauskoneen siirtymiset esimerkiksi soisessa maastossa olisivat mahdollisia ja maastoon jäävät jäljet (mikäli niitä tulee) jäisivät mahdollisimman vähäisiksi. Tämän vuoksi malminetsintä lupaa haetaan neljäksi vuodeksi.

Tutkimusmenetelmät. Tarkoituksena on selvittää Mustavaaran esiintymän mahdollisia jatkeita hakemusalueella. Tutkimus sisältää geologisen aineiston analysointia, geofysikaalisia mittauksia ja kairausnäytteenottoa.

Tutkimusvälineistö. Kairakone ja apuajoneuvo (tela-alusteisia). Kesällä saatetaan käyttää mönkijöitä ja talvella moottorikelkoja.

Strategic Explorations Oy odottaa, että malminetsintä lupapäätöksessä sallitaan seuraavat malminetsintä lupatoimenpiteet ja -menetelmät:

- 1) Geofysikaaliset ja geokemialliset tai vaikutukseltaan niihin verrattavat tutkimusmenetelmät
- 2) Koneellisesti tehtävät maaperä- ja kallioperänäytteenotto (moreeni-, ura- ja pistenäytteet, timanttikairaus)

Selvyyden vuoksi yhtiö toteaa, ettei sen malminetsintätoimintaan liity tutkimuskaivantojen tekemistä tai koelouhintaa. Selvyyden vuoksi Yhtiö toteaa myös, ettei se kairaa jään läpi, minkään vesistön päältä talvikaudella.

### 4.2 Kaivannaisjätteen jätehuoltosuunnitelma

Kaivoslain 13 §:n sekä valtioneuvoston kaivostoiminnasta antaman asetuksen 3 §:n mukainen kaivannaisjätteen jätehuoltosuunnitelma on oheistettu tämän lupahakemuksen liitteeksi 4.2.

## 5. Toiminnan ympäristö- ja muut vaikutukset

### 5.1 Vaikutukset ympäristön- ja luonnonsuojeluun, vesistöihin, pohjaveteen, ihmiseen ja maa- tai kallioperään

Vaikutuksista ympäristöön, luonnonarvoihin, vesistöihin, pohjaveteen ja maa- tai kallioperään katso liitteenä 4.2 oleva kaivannaisjätteen jätehuoltosuunnitelma.

Suurimmat ympäristövaikutukset tulevat kuitenkin puiden kaatamisesta kairauspaikalla ja toisinaan myös sinne pääsemiseksi. Mikäli malminetsinnän johdosta joudutaan kaatamaan yksittäisiä puita kairausalueelle pääsemiseksi taikka tutkimusalueelle johtavalle tielle aiheutuisi vaurioita, korvataan nämä vahingot maanomistajalle kaivoslain 103 §:n mukaisesti. Hakija tekee parhaansa ennallistaakseen kohdealueet alkuperäiseen tilaansa, kun kairaukset on tehty. Suurin osa kairauksista suunnitellaan tehtäväksi talvella, jotta vaikutukset maaperään olisivat mahdollisimman vähäisiä. Talvella kohteisiin pääsemiseksi tarvittavat tiet rakennetaan lumen päälle. Näytteenottoaikat ilmoitetaan kartalla hyvissä ajoin ennen työn aloittamista paikalliselle ELY-keskukselle, Turvallisuus- ja kemikaalivirastolle, asianomaisille maanomistajille ja Taivaalkosken paliskunnalle. Mikäli kairaus tehdään kesäisin, kairakoneen käyttämät maastoreitit suunnitellaan tarvittaessa yhdessä maanomistajan kanssa, ja pyrkimyksenä on aina käyttää olemassa olevia metsäuria liikkumiseen.

Vaikutukset ihmisiin: koska suurin osa kairauksista tehdään asumattomilla alueilla, ovat kairauksista aiheutuvan melun vaikutukset vähäisiä.

Kuten tämän hakemuksen kohdassa 2.4 on todettu luonnonarvot huomioon ottavista toimista ja suojaetäisyyksistä, mikäli yhtiö toteuttaa timanttikairausta seuraavien kohteiden läheisyydessä, yhtiö jättää kohteisiin riittävän suojaetäisyyden:

- vesistöt
- mikäli alueelta tai 100 metrin säteeltä alueesta havaittaisiin säännöllisesti käytössä oleva suuren petolinnun pesäpuu, pesäpuun ympärille jätetään pesintäaikana (15.2.-31.7.) 100 metrin suojavyöhyke
- mikäli alueelta löydettäisiin tuntematon muinaisjäännös tai muu arkeologinen kulttuuriperintö
- rauhoitettujen, uhanalaisten tai suojelunarvoisten lajien esiintymäpaikat
- vesilain 2 luvun 11 §:n tarkoittamat pienvedet, luonnontilaiset lähteet, purot ja norot taikka metsälain 10 §:ssä tarkoitetut arvokkaat elinympäristöt
- mikäli alueelta havaittaisiin vedenhankintaa varten tarkoitettuja talouskaivoja

## 6. Ilmoitus malminetsintäalueelle rakennettavista väliaikaisista rakennelmista

6.1 Hakija ei aio rakentaa malminetsintäalueelle väliaikaisia rakennelmia

### 6.2 Työstä vastaa

### 6.3 Rakennelmien tiedot ja sijainti (liite-tiedosto)

### 6.4 Käyttötarkoitus ja käytön kesto

## 7. Kaivoslain edellyttämien liitteiden, aineistojen ja selvitysten tarkastuslista

9

Kunnanhallitus 16.2.2026 / 24 §

- 7.1 Virkatodistus liitteenä
- 7.2 Kaupparekisteriote liitteenä
- 7.3 Sähköiset paikkatietotiedostot
  - 7.3.1 Malminetsintäalue (koko alueen rajat), josta esteet on rajattu pois (kts.liite 1) (MapInfo-tiedosto ETRS-TM35FIN)
  - 7.3.2 Yleispiirteinen kartta, joka osoittaa hakemuksen kohteena olevan alueen sijainnin (Pdf-tiedosto ETRS-TM35FIN)
  - 7.3.3 Malminetsintäalueetta leikkaavat tilarajat omana tiedostona (ei rajanaapureita) (MapInfo-tiedosto ETRS-TM35FIN)
  - 7.3.4 Malminetsintäalueen maanomistajat  
(Excel-tiedosto, joka toimitetaan vasta viranomaisen pyynnöstä ennen hakemuksen kuuluttamista.  
Malli: <http://www.tukes.fi/fi/Toimialat/Kaivokset/Malminetsintaluvat-ja-jatkoajat/Malminetsintalupa/>)
- 7.4 Selvitys kunnalta hakemuksen kohteena olevasta alueesta ja sen kaavoitustilanteesta, alueen käyttöä koskevista rajoituksista sekä niistä, joiden etua, oikeutta tai velvollisuutta asia saattaa koskea (asianosainen).  
(Selvitys voidaan toimittaa myöhemmin, mutta ennen kuin hakemus kuulutetaan)
- 7.5 Kaivannaisjätteen jätehuoltosuunnitelma liitteenä
- 7.6 Kaivannaisjätehuoltosuunnitelma on tehty ympäristönsuojelulain nojalla
- 7.7 Viranomaisen todistukset, rekisteriotteet ja vastaavat asiakirjat, joilla varmennetaan hakemuksessa esitettyjen tietojen sekä säädettyjen vaatimusten huomioon ottaminen
- 7.8 Selvitys rakennelmista malminetsintäalueella ja niiden sijainti liitteenä tai ilmoitus ettei niitä ole
- 7.9 Liitteenä luonnonsuojelulain 65 §:ssä tarkoitetusta arvioinnista ja ympäristövaikutusten arviointimenettelystä annetun lain (468/1994) mukainen ympäristövaikutusten arviointiselostus tai Natura-arvio.
  - 7.9.1 Liitteenä tarkka tutkimussuunnitelma suojelualueelta, joka sisältää kulku-urat ja yksityiskohtaiset tutkimuskohteet paikkatiedostoina (Tab-tiedosto ETRS-TM35FIN)
  - 7.9.2 Tiivistelmä Natura-arviosta ja sen liitteissä esitetyistä tiedoista kuulutusta varten (vain julkiset tiedot)\*
- 7.10 Tiivistelmä hakemuksessa ja sen liitteissä esitetyistä tiedoista kuulutusta varten\*
  - 7.10.1 Tätä malminetsintäluvhakemusta voidaan käyttää kuulutusasiakirjana, eikä erillistä tiivistelmää hakemuksesta toimiteta
- 7.11 Merkinät hakemustietojen julkisuudesta\*
- 7.12 Hakemukseen liittyy yhteisiä alueita\*\*

\*) Luvan hakijan tulee ilmoittaa lupahakemuksen toimittamisen yhteydessä perusteltu käsityksensä siitä, miltä osin lupahakemus tai sen liitteet sisältävät viranomaisten toiminnan julkisuudesta annetun lain (621/1999) tai muun lainsäädännön mukaan salassa pidettäviä tietoja. Hakijan tulee mahdollisuuksien mukaan toimittaa hakemuksen yhteydessä yleisluontoinen yhteenveto 1 momentissa tarkoitetuista hakemuksen tiedoista, joita voidaan esittää yleisölle.

\*\*) Jos kaivoslain 34 §:n mukainen hakemus koskee yhteisalueilla (758/1989) tarkoitettua yhteistä aluetta tai yhteismetsälaissa (109/2003) tarkoitettua yhteismetsää, hakemukseen on liitettävä sellainen selvitys, joka on tarpeen tiedoksiannon toimittamiseksi yhteisen alueen tai yhteismetsän osakaskunnalle. Vna (391/2012)

Yhtiö asettaa vakuuden Turvallisuus- ja kemikaaliviraston päätöksen perusteella.

## 9. Malminetsintäluvan jälkitoimenpiteet

### 9.1 Selvitys jälkitoimenpiteistä malminetsintälupa-alueella toiminnan lopettamisen jälkeen

Malminetsintätoimien päätyttyä kunkin tutkimuskohteen osalta, alue palautetaan niin pitkälti aikaisempaan, luonnonmukaiseen olotilaansa kuin mahdollista. Alue on tämän jälkeen täysin turvallinen eikä muita jälkitoimenpiteitä tarvita.

Kaikki kairauskaluston jäljet ja kairauskenttäalueet tutkitaan kairauksen valmistuttua, jotta voidaan varmistaa, ettei maastoon jää roskia tai vaaraa. Mikäli malminetsinnän johdosta joudutaan kaatamaan yksittäisiä puita kairausalueelle pääsemiseksi taikka tutkimusalueelle johtavalle tielle aiheutuisi vaurioita, korvataan nämä vahingot maanomistajalle kaivoslain 103 §:n mukaisesti. Kaikki kairakoneen jäljet ja kairauskenttäalueet kunnostetaan luonnon kasvillisuudella. Mikäli kairareikässä lävistetään kallioperästä nousevaa pohjavettä niin kairareikään asetetaan tulppa, jolla pintaveden ja kallioperän pohjaveden sekoittumisen mahdollisuus estetään.

Jälkitoimenpiteiden osalta, katso myös liitteenä 4.2 oleva kaivannaisjätteen jätehuoltosuunnitelma.

# JATKOAIKAHAKEMUS

Kunta- ja aluehallitus 16.2.2026 /s24/Sain valtauksien ja malminetsintälupien jatkoaikahakemuksia)

## 10. Malminetsintäluvan voimassaolon edellytykset

### 10.1 Selvitys malminetsinnän tehokkuudesta, tehdyistä toimenpiteistä, tuloksista ja kustannuksista

### 10.2 Selvitys esiintymän hyödyntämismahdollisuuksista ja jatkotutkimusten tarpeellisuudesta

### 10.3 Perustelut alueen rajaukselle

Voimassa olevan kaivoslain 34 §:n 1-kohdassa edellytetään ilmoittamaan tieto hakijan hakemista tai voimassaolevista muista toimintaan liittyvistä luvista. Kaivoslain muutosta koskevassa hallituksen esityksessä (HE 126/2022 vp) on todettu, että lisäksi tarkoitettaisiin tietoa muista toimintaan liittyvistä luvista, kuten muista kullanhuhdantaluvista, ympäristöluvista ja vesitalousluvista. Yhtiö toteaa, ettei yhtiöllä ole kullanhuhdantalupia, mutta yhtiöllä on ympäristö- ja vesitalouslupa (Mustavaaran kaivoksen ympäristö- ja vesitalouslupa, Lupapäätös, Nro 32/2016/1, Dnro PSAVI/178/04.08/2012, annettu julkipanon jälkeen 16.3.2016). Lupapäätös on saatavissa Aluehallintoviraston vesi- ja ympäristölupien tietopalvelussa osoitteessa: <https://ylupa.avi.fi/fi-FI/asia/891460>. Yhtiöllä on muita kaivoslain mukaisia malminetsintäalupahakemuksia. Nämä malminetsintäalupahakemukset löytyvät kaivosrekisteriotteelta, kaivosrekisterin karttapalvelussa ja kaivosviranomaiselta (ML2021:0139 ja ML2021:0140).

Hakemusalueella tai sen läheisyydessä ei julkisesti saatavilla olevien tietojen mukaan ole liikenteen tai energiahuollon kriittistä infrastruktuuria tai puolustusvoimien pysyviä toimipaikkoja. Strategic Explorations Oy:n kaivoslain mukainen malminetsintä ei vaaranna maanpuolustusta, huoltovarmuutta, yhteiskunnan kannalta välttämättömän infrastruktuurin toimintaa tai muuta näihin rinnastettavaa kansallisen turvallisuuden etua.

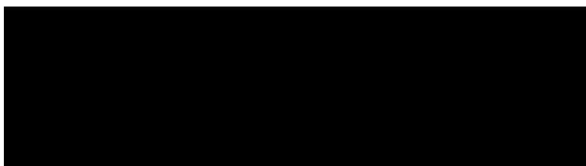
## 12. Lomakkeen lähettäminen

Lomake lähetetään sähköisesti Tukesiin **Tallenna ja lähetä lomake** -painiketta painamalla; ohjelma pyytää sinua ensin tallentamaan lomakkeen jonka jälkeen sen voi lähettää oman tietokoneesi sähköpostiohjelmalla Tukesiin. Voit lähettää lomakkeen myös itse suoraan osoitteeseen: [kaivosasiat@tukes.fi](mailto:kaivosasiat@tukes.fi).

Voit tulostaa ja tallentaa lomakkeen itsellesi ao. painikkeiden avulla. Antamasi tiedot tallennetaan Tukesin (ao.) rekisteriin. Lisätietoja [tukes.fi/tietosuoja](https://tukes.fi/tietosuoja).

Allekirjoitus

Nimenselvennys



### HUOM!

Muistithan ennen lomakkeen täyttämistä tutustua erilliseen liitteeseen: [Huomioitavat lain ja asetuksen kohdat](#) (klikkaa linkkiä).

Jotta hakemus saa kaivoslain (621/2011) 32 §:n mukaisen etuoikeuden kohteelle, on kaikki kaikkiin kohtiin vastattava ja kaivoslain 34§:n edellyttämällä tavalla, 7 § JA 9 §:n esteet huomioiden. Vastaa kaikkiin kohtiin ja POISTA ESTEET ALUERAJAUKSESTA.

**Kaivoslain 13 §:n ja valtioneuvoston kaivostoiminnasta antaman asetuksen 3 §:n mukainen kaivannaisjätteen jätehuoltosuunnitelma**

Ympäristöhallinnon ylläpitämien julkisten tietolähteiden mukaan hakemusalueelle ei sijoitu Natura 2000-verkoston alueita, luonnonsuojelualueita, luonnonsuojeluohjelma-alueita, valtakunnallisesti merkittäviä tai muutoin arvokkaita maisema-alueita taikka tuuli- tai rantakerrostumia. Alue ei myöskään sijaitse pohjavesialueella.

Hakemusalueella on voimassa Pohjois-Pohjanmaan maakuntakaava ja Rovaniemen ja Itä-Lapin maakuntakaava. Pohjois-Pohjanmaan 3. vaihemaakuntakaavassa ja Rovaniemen ja Itä-Lapin maakuntakaavassa suurin osa hakemusalueesta on merkitty kaivosalueeksi (EK). Alueella on voimassa Posion ja Taivalkosken kuntien yhteinen Mustavaaran kaivoksen osayleiskaava. Hakemusalue sijoittuu pääosin kaivosalueeksi tietyin erityispiirtein (EK, EK-1 ja EK-2) merkitylle alueelle ja osin metsä- ja maatalousvaltaiselle alueelle (M). Alueelle on merkitty joitain luonnon monimuotoisuuden kannalta tärkeitä elinympäristöjä. Alue on osittain asemakaavoitettu Taivalkosken kunnan Mustavaaran kaivoksen asemakaavalla. Koko asemakaava-alue on osoitettu kaivos- sekä teollisuus- ja varastorakennusten korttelialueeksi. Aluehallintovirasto on myöntänyt alueelle maaliskuussa 2016 ympäristö- ja vesitalousluvan kaivoksen ja rikastamon toimintaan, lupa on tullut lainvoimaiseksi heinäkuussa 2018.

Alueen maaperä koostuu pääosin silttisestä hiekkamoreenista, jossa on paikoitellen silttimoreeni- välikerroksia. Keskimääräinen moreenin paksuus on 4,6 metriä. Moreenipatjan paksuus vaihtelee alle metristä 24 metriin. Suoalueiden turpeen paksuus on 0,4–3 metriä.

Mikäli malminetsintää tehdään timanttikairauksella (syväkairaus), kairauksesta syntyy vähäisessä määrin hienojakoista kiviainesta eli ns. kairaussoijaa, arviolta 0-500 kg kairattua 100 metriä kohden. Lupahakemusalueen kallioperä on hyvää (ei rikkonaista). Yhtiön malminetsinnässä on kyse pienimuotoisesta toiminnasta, johon ei liity tutkimuskaivantojen tekemistä tai koelouhintaa, eikä timanttikairauksesta muodostuva vähäinen kairaussoija heikennä kohdealueen luonto-, kasvillisuus- tai ympäristöarvoja, eikä siitä aiheudu vaaraa ihmisten terveydelle.

Toiminnan ainoa vaikutus maa- tai kallioperään ovat mahdolliset kairausreiät. Alueella tehty malminetsintä on osoittanut, että timanttikairauksesta nostetut kairasydämet ovat oksidimalmia (alueella ei siten ole sulfidimalmia). Näin ollen happoa ei synny, eikä kairaussoijalla ole merkittävää tai edes vähäistä vaikutusta ympäristöön. Sivukivessä (ennen kuin kairauksessa päästään malmiin asti) saattaa olla mikroskooppisen vähän sulfidia, mutta ei siinä määrin, että happoa pääsisi syntymään. Yhtiön malminetsintälupahakemusalueella ei ole luonnonsuojelulaissa tarkoitettuja erityisesti suojeltavia alueita, eikä alue sijaitse pohjavesialueella. Yhtiön timanttikairaus ja siitä kertyvä kairaussoija ei heikennä kohdealueen luonto-, kasvillisuus- tai ympäristöarvoja, eikä siitä aiheudu vaaraa ihmisten terveydelle.

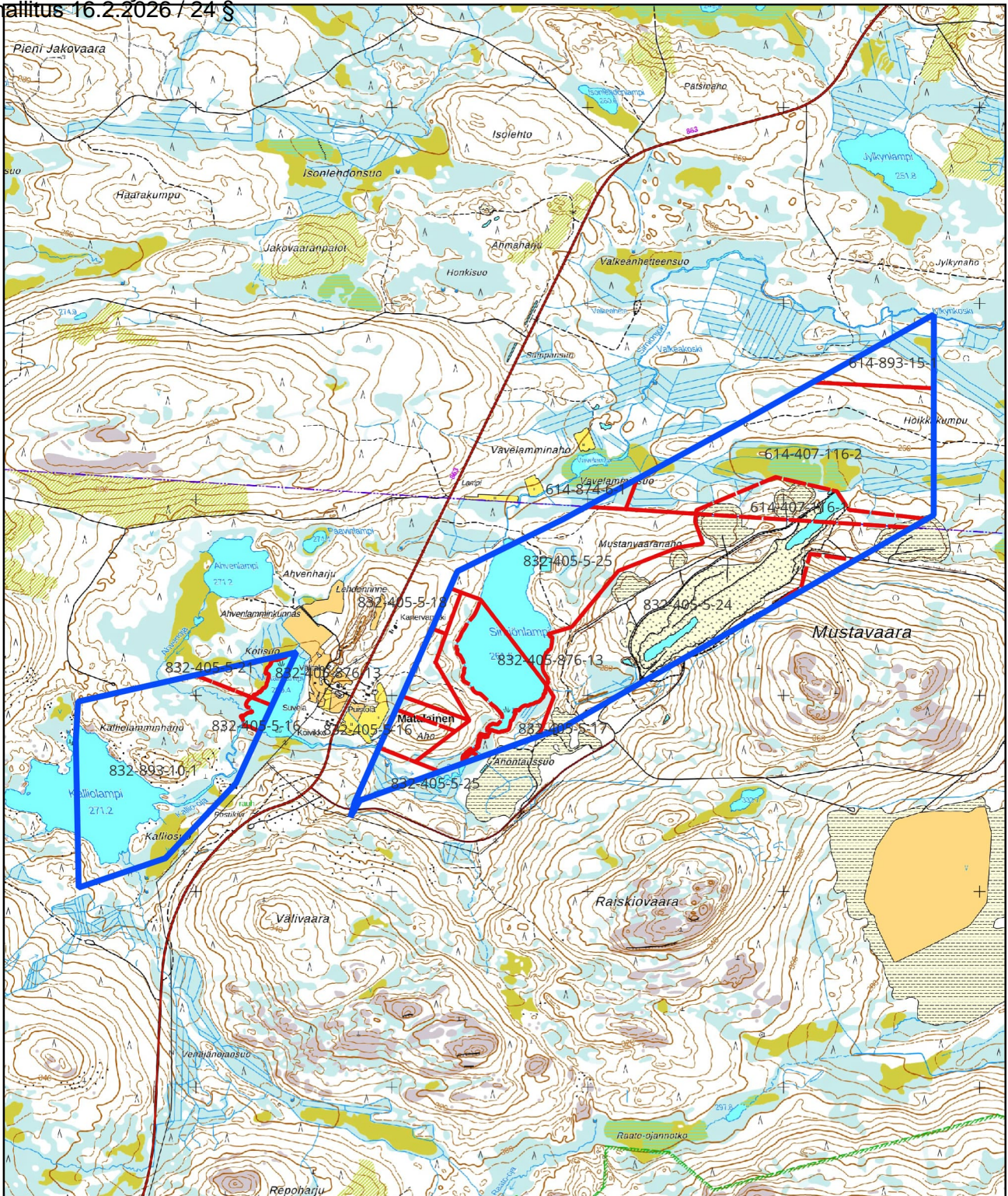
Malminetsintätoimilla ei ole vaikutusta vesistöihin, eikä alueella ole pohjavesialueita. Yhtiö ei päästä ns. kairaussoijaa missään tilanteessa vesistöihin ja siten koneellinen tutkimustoiminta ei aiheuta kuormitusta vesistöihin. Mikäli toimittaisiin vesistöjen (taikka lähteiden, purojen tai norojen läheisyydessä) tai luonnonsuojelulaissa tarkoitettujen erityisesti suojeltavien kohteiden läheisyydessä, yhtiö käyttää aina ns. suljettu vesikiertoa (ja kairaus suoritetaan asianmukaiset suojaetäisyydet huomioiden). Yhtiö huolehtii aina, että kairaustoimintaa tarkkaillaan ja valvotaan asianmukaisesti. Mikäli kairareikäessä lävistetään kallioperästä nousevaa pohjavettä niin kairareikään asetetaan tulppa, jolla pintaveden ja kallioperän pohjaveden sekoittumisen mahdollisuus estetään.

Kairaussoija kerätään ottamispaikan viereen kaivettuun kuoppaan ja lopulta peitetään säästetyllä, orgaanisella pintamaalla (alueen omaa kasvillisuutta). Metsätalousmaalla soijasta muodostuu ravinteita puustolle. Kuitenkin mikäli toimittaisiin vesistöjen (taikka lähteiden, purojen tai norojen läheisyydessä) tai luonnonsuojelulaissa tarkoitettujen erityisesti suojeltavien kohteiden läheisyydessä, yhtiö käyttää aina ns. suljettu vesikiertoa ja silloin kairaussoija kerätään talteen ja kuljetetaan luvat omaavalle jätteenkäsittelylaitokselle. Yhtiön

Kunnanhallitus 16.2.2026 / 24 §

malminetsinnästä kertyvällä kairaussoijalla ei ole vaikutusta alueen jätehuoltoon, sillä kertyvän kairaussoijan määrä on vähäinen.

Kartta malminetsintäluvhakemusalueesta  
 Mittakaava ohjeellinen  
 Kunnanhallitus 16.2.2026 / 24 §



Malminetsintäluvhakemusalue



Kiinteistörajat

Mittakaava 1:30 000  
 Strategic Explorations OY  
 Kalliolampi  
 ML2021:0138



## KUULUTUS

Turvallisuus- ja kemikaalivirasto (Tukes) kuuluttaa kaivoslain (10.6.2011/621) 40 §:n nojalla

### Malminetsintälupahakemuksen

Hakija: Strategic Explorations Oy  
Lupa-alueen nimi: Kalliolampi  
Lupatunnus: ML2021:0138  
Alueen sijainti ja koko: Taivalkoski, Posio, 356,13 ha.

### Kuvaus hakemuksen mukaisesta toiminnasta

Hakija etsii alueelta vanadiinia, kultaa, kuparia, kromia, rautaa, titaania, nikkeliä, platinaa ja palladiumia. Tutkimusmenetelmät ovat tavanomaisia malminetsinnän tutkimusmenetelmiä, kuten geofysikaaliset mittaukset, geologisen aineiston analysointi ja kairausnäytteenotto.

### Mielipiteet ja muistutukset

Mielipiteet ja muistutukset hakemuksesta voi lähettää 27.2.2026 mennessä lupatunnus mainiten Tukeisiin, osoitteeseen PL 66 (Opastinsilta 12B) 00521 Helsinki, tai sähköisesti doc-, rtf- tai pdf-tiedostona osoitteeseen [kaivosasiat@tukes.fi](mailto:kaivosasiat@tukes.fi)

### Hakemuksen nähtävilläolo

Hakemusasiakirjat ovat nähtävänä Tukesin internet-sivuilla:  
<https://tukes.fi/malminetsintaluvat-ja-valtaukset>

Tieto kuulutuksesta julkaistaan Taivalkosken ja Posion kuntien verkkosivuilla.

Lisätietoja Esa Tuominen puh. 029 5052 018 [esa.tuominen@tukes.fi](mailto:esa.tuominen@tukes.fi) tai [kaivosasiat@tukes.fi](mailto:kaivosasiat@tukes.fi)

Kuulutettu 21.1.2026

Pidetään nähtävänä 27.2.2026 asti.

Tiedoksisaannin katsotaan tapahtuneen seitsemäntenä (7) päivänä kuulutuksen julkaisusta.



Lausunto

12.2.2026

### Lausuntopyyntö (lupatunnus ML2021:0138)

Turvallisuus- ja kemikaalivirasto (Tukes) pyytää kaivoslain (10.6.2011/621) 37 §:n nojalla lausuntoa liitteenä olevasta Taivalkosken ja Posion kuntien alueelle kohdistuvasta malminetsintälupahakemuksesta. Erityisesti Tukes pyytää mainintaa tutkimussuunnitelman mukaisen toiminnan vaikutuksista alueen kaavatilanteeseen, ympäristö- ja muista vaikutuksista

### Lausunto

Kyseessä olevan malminetsintälupahakemuksen alueen, nimeksi ehdotettu Kalliolampi, pinta-ala on yhteensä 356,13 ha ja se sijaitsee Taivalkosken ja Posion kuntien alueilla. Posion kunnan puolella malminetsintäalue sijoittuu kokonaisuudessaan Mustavaaran kaivoksen osayleiskaavan alueelle. Noin 100 metrin päässä hakemusalueesta luoteeseen sijaitsee Valkeakosken vedenhankintaa varten tärkeä pohjavesialue. Kaavamääräysten lisäksi, muita lainsäädännöllisiä rajoituksia ei ole tiedossa.

Hakemuksella yhtiö hakee malminetsintälupaa neljäksi (4) vuodeksi. Aikaisemman kaivostoiminnan ja malminetsintätöiden perusteella alueella on seuraavia kaivosmineraaleja: vanadiini, kulta, kupari, kromi, rauta, titaani, nikkeli, platina ja palladium. Tarkoituksena on selvittää Mustavaaran esiintymän mahdollisia jatkeita hakemusalueella. Tutkimus sisältää geologisen aineiston analysointia, geofysikaalisia mittauksia ja kairausnäytteenottoa.

Suurin osa kairauksista suunnitellaan tehtäväksi talvella, jotta vaikutukset maaperään olisivat mahdollisimman vähäisiä. Malminetsintätöiden päätyttyä kunkin tutkimuskohteen osalta, alue palautetaan niin pitkälti aikaisempaan, luonnonmukaiseen olotilaansa kuin mahdollista. Suunnitelluilla tutkimuksilla vaikutukset ympäristö- ja luonnonsuojeluun, vesistöihin, pohjaveteen, ihmiseen sekä maa- ja kallioperään jäävät hakijan mukaan vähäisiksi.

Yhtiö asettaa vakuuden Turvallisuus- ja kemikaaliviraston päätöksen perusteella.

**Posion kunnalla ei ole huomauttamista malminetsintälupahakemuksesta. Kunta edellyttää, että malminetsintä toteutetaan säädösten, määräysten ja hakemuksessa ilmenevien toimenpiteiden ja suunnitelmien mukaisesti ympäristöarvot huomioiden.**

Asiasta saa lisätietoa Posion kunnasta rakennustarkastaja Toni Pölläselältä, puh 040 8012 265, sähköposti [toni.pollanen@posio.fi](mailto:toni.pollanen@posio.fi)

Tiedoksi

Turvallisuus- ja kemikaalivirasto (Tukes), [kaivosasiat@tukes.fi](mailto:kaivosasiat@tukes.fi)  
Posion kunnanhallitus

Turvallisuus- ja kemikaalivirasto (TUKES)  
[kaivosasiat@tukes.fi](mailto:kaivosasiat@tukes.fi)

Viite: Lausuntopyyntöne 21.1.2026

## **Lausunto malminetsintälupahakemuksesta Kalliolampi ML2021:0138, Taivalkoski ja Posio Pohjois-Pohjamaa ja Lappi.**

Turvallisuus- ja kemikaalivirasto (TUKES) on pyytänyt kaivoslain (621/2011) 37 §:n nojalla Lupa- ja valvontaviraston lausuntoa yllä mainitusta malminetsintälupahakemuksesta.

Lausuntoa on pyydetty 27.2.2026 mennessä. Jatkoaikaa saatu 20.3.2026 asti

Hakemusalueen pinta-ala on noin 356 ha ja se sijoittuu Taivalkosken ja Posion kuntien alueelle.

### **Lupa- ja valvontaviraston lausunto asiassa**

Tämä lausunto on annettu lausuntopyynnössä, sen liitteenä olevassa malminetsintälupahakemuksessa esitettyjen tietojen sekä käytössä olevien paikkatieto- ja muiden aineistojen pohjalta. Arviot suojaetäisyyksistä, luontotyypeistä ja lajihavainnoista perustuvat Lupa- ja valvontaviraston paikkatietoaineistoihin ja Suomen Lajitietokeskuksen tietoihin.

Lupa- ja valvontavirasto katsoo, ettei luvan myöntämiselle ole estettä, mikäli lupapäätöksessä otetaan huomioon Lupa- ja valvontaviraston lausunnossaan esittämät seikat.

### **1 Tutkimussuunnitelma**

Hakemuksen mukaan malminetsintälupaa haetaan neljäksi vuodeksi. Tutkimusalueet ovat esiintymien geologisen luonteen takia laajoja. Rajallisten resurssien vuoksi malminetsintätoimien toteuttaminen vie ajallisesti pitkään, minkä lisäksi kyse on muutenkin vaiheittain etenevästä tutkimustyöstä. Kairausohjelmia suoritetaan usein talvella, jotta kairauskoneen siirtymiset esimerkiksi soisessa maastossa olisivat mahdollisia ja maastoon jäävät jäljet (mikäli niitä tulee) jäisivät mahdollisimman vähäisiksi

Tavoitteena on selvittää Mustavaaran esiintymän mahdollisia jatkeita hakemusalueella. Tutkimus sisältää geologisen raportti- ja muun aineiston analysointia, geofysikaalisia mittauksia ja kairausdinnäytteenottoa. Tutkimusvälineistönä käytetään kairakonetta ja apujoneuvoa (tela-alustaisia). Kesällä saatetaan käyttää mönkijöitä ja talvella moottorikelkkoja. Malminetsintätoimintaan ei liity tutkimuskaivantojen tekemistä tai koelouhintaa. Yhtiö ei kairaa jään läpi minkään vesistön päältä talvikaudella.

Lupahakemus ei sisällä tietoja tutkimusten tarkemmasta sijoittumisesta ja volyyymista hakemusalueella. Hakemuksessa ei myöskään ole esitetty tarkempaa arviota siitä, millaisella aikataululla suunnitellun malminetsintätutkimuksen eri vaiheet neljän vuoden aikana toteutetaan.

## **2 Natura 2000 -verkosto ja luonnonsuojelualueet**

Haetulla malminetsintäalueella ei sijaitse Natura 2000 -verkoston kohteita, perustettuja luonnonsuojelualueita tai valtioneuvoston hyväksymiä luonnonsuojeluohjelmiin kuuluvia alueita.

Lähin Natura 2000 -alue (Salmitunturi-Rääpysjärvi SAC/SPA FI1105405) sijaitsee noin 2 km etäisyydellä haetusta malminetsintäalueesta. Lupa- ja valvontavirasto katsoo, että hankkeesta ei aiheudu merkittäviä heikentäviä vaikutuksia alueen suojeluperusteena oleville luonnonarvoille.

## **3 Muut huomioitavat alueet ja maisemaan kohdistuvat vaikutukset**

Lupa- ja valvontavirasto katsoo, ettei malminetsintä vaaranna alueen ja ympäristön maisemallisia arvoja.

## **4 Suojellut ja uhanalaiset luontotyypit**

Hakemusalueelta ei ole tiedossa olevia, varmistettuja luonnonsuojelulain 65 §:n mukaisia tiukasti suojeltuja luontotyyppisiä tai 64 §:n suojeltujen luontotyyppien päätöksellä rajattuja luontotyyppikohteita.

Lupa- ja valvontavirasto huomauttaa, että hakemusalueella sijaitseva Välioja-niminen puro lähialueineen on Mustavaaran kaivoksen osayleiskaavassa merkitty luo-6-merkinnällä, jonka mukaan alueella sijaitsevien uhanalaisten luontotyyppien ominaispiirteitä tulee vaalia. Lisäksi Välioja lähialueineen on Mustavaaran kaivoksen asemakaavassa merkitty luo-1-merkinnällä, jonka mukaan alueen hoito- ja käyttötoimenpiteet tulee tehdä elinympäristön ominaispiirteet säilyttäen. Luo-merkintöjen alueella sijaitsee asemakaavan mukaan puron lisäksi erittäin uhanalaisia ja silmälläpidettäviä suoluontotyyppisiä. Lupa- ja valvontavirasto toteaa, että malminetsintä voi luo-merkintöjen alueella johtaa kaavamääräyksissä kiellettyihin seurauksiin. Lupa- ja valvontaviraston näkemyksen mukaan koneellista malminetsintää ei tule suorittaa luo-merkintöjen alueella. Vaihtoehtoisesti malminetsintä on suoritettava kaavamääräysten mukaisesti siten, että kohteiden luonnontila ei heikkene.

Hakemusalueella Kalliolamminharjulla sijaitsee metsälain 10 §:n mukainen suo. Lupa- ja valvontavirasto suosittelee rajaamaan malminetsintätoimenpiteet suon ulkopuolelle sen ominaispiirteiden säilyttämiseksi.

Luonnonsuojelulain 65 §:n mukaisten tiukasti suojeltujen serpentiiniluontotyyppien (serpentiinikalliot, -kivikot ja -sorakot) hävittäminen ja heikentäminen on kielletty riippumatta siitä, onko esiintymä merkitty Suomen ympäristökeskuksen ylläpitämään paikkatietoaineistoon. Mikäli alueella tutkimusten yhteydessä havaitaan ultraemäksen

kivilajin kalliopaljastumia, kivikkoja tai sorapintoja, pyydetään näistä ilmoittamaan Lupa- ja valvontavirastoon.

## **5 Rauhoitetut, erityisesti suojeltavat ja uhanalaiset lajit**

Haetulta malminetsintälupa-alueelta on havainto liito-oravasta. Ilmakuvan perusteella havaintopaikalla esiintyy edelleen liito-oravalle soveltavaa elinympäristöä. Liito-oravan lisääntymis- ja levähdyspaikkojen hävittäminen ja heikentäminen on luonnonsuojelulain 78 §:n nojalla kiellettyä. Mikäli hankkeessa on tarpeen kaataa puita hakemusalueen läntisellä osa-alueella, on liito-oravan esiintyminen alueella selvitetävä tarkemmin. Mahdolliset liito-oravahavainnot tulee raportoida Lupa- ja valvontavirastolle.

Hakemusalueella sijaitsee lintudirektiivin (2009/147/EY) 1 artiklan tarkoittaman, luonnonsuojelulain 73 §:n nojalla rauhoitetun suuren petolinnun reviiri. Lajin lähimmät pesät sijaitsevat kuitenkin yli 1000 m etäisyydellä hakemusalueesta.

Suurin osa Suomen pesimälinnuista on luonnonsuojelulaille rauhoitettuja, eikä niitä saa tahallisesti häiritä tai tappaa. Häirinnän välttäminen on erityisen tärkeää pesimäaikana (LSL 70 §). Pesimärauhan turvaaminen on keskeistä kaikessa maastossa tehtävässä toiminnassa, mikä on otettava huomioon erityisesti koneellisessa malminetsinnässä.

Lupa- ja valvontavirasto huomauttaa, että alueen luontoarvoja ei ole selvitetty. Mikäli alueella esiintyy edellä mainittujen lisäksi muita lailla suojeltuja luontoarvoja, tulee ne huomioida lain edellyttämällä tavalla. Luvan hakijan on ennen toiminnan aloittamista syytä tarkistaa ajantasaiset lajihavainnot Suomen Lajitietokeskuksen tietokannasta ja otettava ne huomioon toiminnassa. Salassa pidettävien luontoarvojen tiedot edellyttävät aineistopyynnön tekemistä.

## **6 Pohjavesialueet**

Hakemusalueella ei ole luokiteltuja pohjavesialueita. Lupa- ja valvontavirasto kuitenkin toteaa, että pohjavedellä tarkoitetaan maa- ja kallioperässä olevaa vettä ja toimija on vastuussa pohjavedelle aiheuttamastaan vahingosta. Pohjaveden pilaamiskiellosta säädetään ympäristönsuojelulain (527/2014) 17 §:ssä. (Ympäristönsuojelulaki 527/2014, Pohjaveden pilaamiskiello 17 §). Alueella mahdollisesti olevista yksityisten talousvesikaivoista ei ole Lupa- ja valvontavirastolla tietoja.

## **7 Lähteet ja vesistöt**

Hakemusalueelle sijoittuu maastotietokantaan merkitty lähde sekä vesilain (VL, 587/2011) 1 luvun 3 §:n mukaisia vesistöjä.

Vesilain 2 luvun 1 §:n mukaisesti luonnontilaisen lähteen luonnontilan vaarantaminen on kielletty ilman Lupa- ja valvontaviraston myöntämää poikkeusta. Lähteeseen tulee jättää riittävä suojaetäisyys. Lupa- ja valvontavirasto suosittelee vähintään 30 metrin suojavyöhykettä lähteikön reunasta ja etäisyyden määrittelyssä tulee huomioida, ettei lähteen luonnontila vaarannu. Suojaetäisyys riippuu maastonmuodoista, lähteen koosta ja tilasta.

Kaivutoimenpiteet lähteikön läheisyydessä voivat aiheuttaa muutoksia pohjaveden virtausolosuhteissa ja siten myös lähteikön kautta purkautuvan pohjaveden määrässä. Lähtökohtana toiminnassa on, ettei siitä saa aiheutua vaaraa pohjaveden määrälle tai laadulle. Lähteen suojavaikuttamisella ei tule tehdä maahan kajoavia tutkimuksia. Mikäli kairauspaikoilla esiintyy ylivuotoa, tulee huolehtia siitä, että kairareivät tulpataan ylivuodon ja pohjaveden purkautumisen estämiseksi.

Vesistöihin on maahan kajoavassa toiminnassa jätettävä riittävät suojavaikuttamiset, ettei maa-aineksia tai kairaussoijaa kulkeudu vesistöihin esim. tulvan mukana ja vesistön tila sen seurauksena heikkene. Ojitetuilla aloilla on toimittava siten, että kiintoainetta tai poraussoijaa ei pääse oja myöten kulkeutumaan vesistöihin. Lisäksi vesistöjen ympäristö tulisi säilyttää mahdollisimman luonnonmukaisena.

Vesistöjen ylitys tulee toteuttaa siten, ettei ylityksestä aiheudu eroosioriskiä ja kiintoaineksen kulkeutumista vesistöön. Suosituksena on, että mikäli ylitys tapahtuu muulloin kuin jääpeitteisenä aikana, purojen ylityksissä käytettäisiin tilapäistä siltaa tai vaihtoehtoisesti uoman ja sen ranta-alueiden verhoilua esimerkiksi hakkuutaiteilla tai tarpeeksi karkealla kivimateriaalilla eroosion ehkäisemiseksi. Töiden päättymisen jälkeen on varmistettava, että vesistöuoma ja ranta-alueet jäävät samaan tilaan kuin ne olivat ennen töiden suorittamista.

## 8 Kaivannaisjätteen jätehuoltosuunnitelma

Hakijan arvion mukaan toiminnan seurauksena kertyvän kairaussoijan määrä on vähäinen eikä se siten vaikuta jätehuoltoon. Syntyvän kairaussoijan määrästä on annettu arvio kairausmetrien mukaan (Mikäli malminetsintää tehdään timanttikairauksella (syväkairaus), kairauksesta syntyy vähäisessä määrin hienojakoista kiviainesta eli ns. kairaussoijaa, arviolta 0–500 kg kairattua 100 metriä kohden).

Syntyvän kairaussoijan ei katsota aiheuttavan merkittävää vaaraa ympäristölle tai hakemusalueen muulle käytölle. Jätehuoltosuunnitelman mukaan alueella tehty malminetsintä on osoittanut, että timanttikairauksesta nostetut kairasydämet ovat oksidimalmia (alueella ei siten ole sulfidimalmia). Näin ollen happoa ei synny, eikä kairaussoijalla ole merkittävää tai edes vähäistä vaikutusta ympäristöön. Sivukivessä (ennen kuin kairauksessa päästään malmiin asti) saattaa olla mikroskooppisen vähän sulfidia, mutta ei siinä määrin, että happoa pääsisi syntymään.

Hakemuksessa ei sisällä tarkempaa arviota kairausmääristä eikä siten maanpinnalle käsiteltäväksi tulevasta kairaussoijan määrästä. Esitetty suunnitelma on kuitenkin Lupa- ja valvontaviraston näkemyksen mukaan riittävä.

Jätehuoltosuunnitelmaan tulee sisällyttää toiminnassa mahdollisesti käytettävien kemikaalien käyttöturvallisuustiedotteet. Toiminnanharjoittajan on oltava selvillä ja osoitettava kaivannaisjätteen ominaisuudet myös tältä osin, jotta jäte voidaan toimittaa oikeaan vastaanottoipaikkaan.

## 9 Ympäristölupakohteet

Alueelle sijoittuu osittain Mustavaaran kaivoshanke. Kaivokselle on myönnetty ympäristö- ja vesitalouslupa Nro 32/2016/1, 16.3.2016. Mustavaaran kaivoksella on voimassa oleva osayleiskaava ja asemakaava.

Malminetsinnän menetelmissä mainitaan geofysikaaliset mittaukset ja kairaus. Jos geofysikaaliset mittaukset toteutetaan räjäytysseismisellä luotauksella, tulee varmistaa, että Rautaruukin PIMA-kapselin ja rikastushiekka-altaan rakenteita ei vaurioiteta.

Pohjois-Suomen aluehallintovirasto on 29.4.2013 antanut Rautaruukki Oyj:lle päätöksen pellettivarastoalueen kunnostamiseksi. Rautaruukki on kunnostanut pilaantuneen maaperän kapseloimalla massat varastoalueelle. Pilaantuneet vedet johdetaan turvesuodattimen läpi Sirniönlampeen. Turvesuodatin sijoittuu Kalliolammen malminetsintäalueelle.

## 10 Liikennealueet

Alueella ei ole kaivoslain 9 §:n 4 momentin mukaisia liikennealueita. Lupa – ja valvontavirasto toteaa, että tarvittaessa liikennealueiden osalta lausunto tulee pyytää alueelliselta Elinvoimakeskukselta.

## 11 Veden ottaminen

Vesilain mukaisissa vesitalousasioissa toimivaltainen lupaviranomainen on Lupa- ja valvontavirasto, joka hoitaa myös valtion valvontatehtäviä. Vesilain mukaisen luvan tai oikeuden tarve arvioidaan aina tapauskohtaisesti ja ratkaistaan lupamenettelyssä. Vesilain mukaiset valvontaviranomaiset (Lupa- ja valvontavirasto tai kunnan ympäristönsuojeluviranomainen eivät voi antaa yksittäisen hankkeen luvanvaraisuudesta sellaista ennakkotietoa, joka sitoisi lupaviranomaista lupamenettelyssä.

Ilmoitus veden ottamisesta: Vesilain 2 luvun 15 §:n mukaan pinta- tai pohjaveden ottamisesta on tehtävä ilmoitus Lupa- ja valvontavirastolle, jos otettava vesimäärä ylittää 100 m<sup>3</sup>/vrk eikä toimenpide edellytä vesilain 3 luvun 2 tai 3 §:n mukaista lupaa.

Oikeus ottaa vettä toisen alueelta: Jos pinta- tai pohjavettä otetaan toisen alueelta muuhun kuin tavanomaiseen kiinteistökohtaiseen käyttöön, se voi edellyttää Lupa- ja valvontaviraston myöntämää oikeutta veden ottamiseen toisen alueelta (VL 4 luku 3 ja 4 §). Lupa- ja valvontaviraston näkemyksen mukaan malminetsinnän vedenkäyttö, esimerkiksi kairaus- ja lumetusvetenä ei lähtökohtaisesti ole vesilaissa tarkoitettua tavanomaista kiinteistökohtaista käyttöä.

## 12 Muuta

Toiminnassa on vältettävä luonnon turmelemista enempää kuin mikä on tutkimuksen suorittamiseksi välttämätöntä. Maastoliikennelain (1710/1995) 5 §:n 2 momentin mukaan moottorikäyttöistä ajoneuvoa on maastossa käytettävä siten, että vältetään vahingon ja haitan aiheuttamista muun ohella luonnolle ja muulle ympäristölle. Maastoajo tulee pääsääntöisesti ohjata olemassa oleville yksityisteille, metsäteille ja jäädytetyille talviteille. Luonnontilaisilla soilla moottoriajoneuvoilla liikkumista on vältettävä sulan maan aikana. Maastoliikennelain 4 §:n mukaan maastoliikennelupaa ei tarvita malminetsintäalueella eikä 30 metrin etäisyydellä sen rajasta. Lupa- ja valvontavirasto suosittelee kairauksessa käytettävän suljettua veden kiertoa ja soijan talteenottoa. Lupa- ja valvontavirasto suosittelee, että maahan kajoavat toimenpiteet

tehdään suoalueilla maan ollessa roudassa ja lumipeitteinen. Työkoneiden ja ajoneuvojen tankkaukset ja huollot, kaivannaisjätteen käsittely ja varastointi sekä tutkimusojien ja -kaivantojen tekeminen tulee toteuttaa niin, ettei niistä aiheudu maaperän ja pohjaveden pilaantumista

Ennen maastotöihin ryhtymistä Lupa- ja valvontaviranomaiselle tulee toimittaa kaivoslain 12 §:n mukainen maastotyöilmoitus.

Tämä asiakirja on sähköisesti allekirjoitettu. Merkintä sähköisestä allekirjoituksesta on dokumentin viimeisellä sivulla. Asian on esitellyt ympäristötarkastaja Jouni Rauhala ja ratkaissut ryhmäpäällikkö Juha-Pekka Hämäläinen.

**Lupa- ja valvontavirasto**

Postiosoite: PL 20, 13035 LVV

Puhelinvaihe: 0295 254 000

kirjaamo@lvv.fi | lvv.fi

Tämä asiakirja LVV-U/38888/2026 on hyväksytty sähköisesti / Detta dokument LVV-U/38888/2026 har godkänts elektroniskt

Esittelijä Rauhala Jouni 19.03.2026 09:25

Ratkaisija Hämäläinen Juha-Pekka 19.03.2026 09:56

Turvallisuus- ja kemikaalivirasto (Tukes)  
PL 66 (Opastinsilta 12B)  
00521 Helsinki  
(kaivosasiat@tukes.fi)

Viite Lausuntopyyntöne 21.1.2026 ML2021:0138

Asia **Lausunto TAIVALKOSKI Strategic Explorations Oy:n malminetsintä alueella Kalliolampi / arkeologia**

Turvallisuus- ja kemikaalivirasto on pyytänyt Pohjois-Pohjanmaan alueellisena vastuumuseona toimivalta Oulun museo- ja tiedekeskukselta lausuntoa koskien Taivalkosken ja Posion kuntien alueille kohdistuvaa Strategic Explorations Oy:n malminetsintälupahakemusta. Oulun museo- ja tiedekeskus lausuu aiheesta oman toimialueensa eli Taivalkosken kunnan osalta. Posion kunnan osalta alueellisena vastuumuseona ja lausuvana tahona toimii Lapin maakuntamuseo. Tämä museon lausunto koskee arkeologista kulttuuriperintöä.

Lausuntopyyntö koskee malminetsintälupahakemusta alueelle, jonka nimeksi hakija on ehdottanut Kalliolampi. Malminetsintälupahakemus kohdistuu Taivalkosken kunnan pohjoisosaan. Alueen koko on 356,13 ha. Hakija suunnittelee tutkimusmenetelmiksi geologisen raportti- ja muun aineiston analysointia, geofysikaalisia mittauksia ja koneellisesti tehtävää maaperä- ja kallioperänäytteenottoa (moreeni-, ura- ja pistenäytteet, timanttikairaus). Malminetsintätoimintaan ei liity tutkimuskaivantojen tekemistä tai koelouhintaa. Tutkimusvälineistönä on kairakone, tela-alusteinen apuajoneuvo, mönkijät ja moottorikelkat.

Malminetsintälupahakemusalue on osin arkeologisesti inventoitu vuonna 2010 Metsähallituksen kulttuuriperintöinventoinnin yhteydessä. Alueelta ei tunneta muinaismuistolain (295/1963) suojelemaa kiinteitä muinaisjäänneksiä. Alueelta kuitenkin tunnetaan kohde *Sirniönlampi* (muinaisjäänneostunnus 1000075091). Se on Maanmittauslaitoksen 5p laserkeilausaineistossa erottuva tervahauta, joka on todettu Oulun yliopiston ja Museoviraston LiDAR-hankkeessa. Tervahauta on halkaisijaltaan noin 10 metrinen, ja sen halssi suuntaa eteläkaakkoon. Kohde on muinaisjäänneostorekisterissä havaintokohteena, koska sitä ei ole tarkastettu maastossa (<https://www.kyppi.fi/to.aspx?id=112.1000075091>). Tervahaudat katsotaan pääsääntöisesti muinaismuistolain (295/1963) rauhoittamiksi kiinteiksi muinaisjäänneostoksiksi ja muinaisjäänneokset ovat muinaismuistolain mukaisesti automaattisesti rauhoitettuja ilman erillistä suojelupäätöstä heti löytyessään.

Lisäksi alueella sijaitsee mahdollinen kämpän jäännös *Kalliolampi* (1000095953, <https://www.kyppi.fi/to.aspx?id=112.1000095953>), joka on havaittu Maanmittauslaitoksen 5p laserkeilausaineistosta. Kohdetta ei ole tarkastettu maastossa. Alueella sijaitsee myös Metsähallituksen aineistojen perusteella niittypadon jäännös (*Kallio-oja*, kohdenumero 110760). Kohteiden sijainnit on merkitty sivulla 3



olevalle kartalle. Kohteet tulee tarvittaessa merkitä maastoon ennen töiden aloittamista.

Malminetsinnässä tehdyt mittaukset, kairaukset, näytteenotot, tutkimusojien kaivut tai muu, esimerkiksi työkoneiden siirroista aiheutuva maanpinnan rikkoutuminen, eivät saa vahingoittaa alueen arkeologista kulttuuriperintöä. Muinaismuistolaki (295/1963) kieltää kaikenlaisen muinaisjäännökseen kajoamisen, kaivamisen ja peittämisen. Laki rauhoittaa myös ennestään tuntemattomat muinaisjäännökset. On mahdollista, että alueella sijaitsee lisäksi ennestään tuntemattomia arkeologisen kulttuuriperinnön kohteita. Muinaismuistolain 14 § ja 16 § mukaan, jos työn aikana tavataan kiinteä muinaisjäännös (esimerkiksi kiveyksiä, kuoppia, perustuksia, tms. rakenteita) tai irtaimia muinaisesineitä, on työ muinaisjäännöksen kohdalla heti keskeytettävä ja työn johdon viipymättä saatettava asia Pohjois-Pohjanmaan alueellisen vastuumuseon tietoon tarpeellisia toimenpiteitä varten ([kulttuuriymparisto.ppm@ouka.fi](mailto:kulttuuriymparisto.ppm@ouka.fi)).

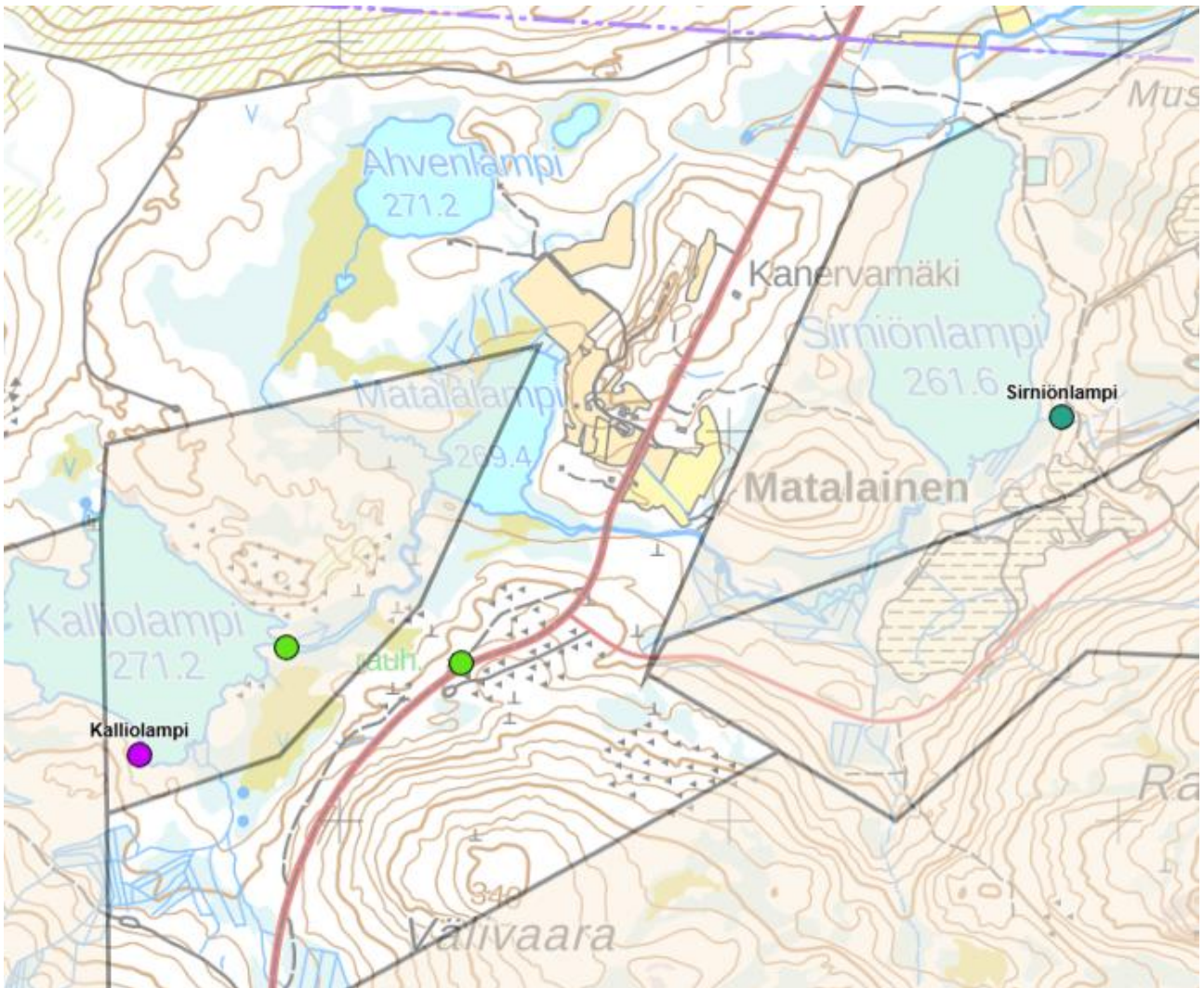
Kaivoslain 51 §:n kohtaan 7 viitaten näytteenottoaikat, kairakoneen käyttämät maastoreitit ja mahdollisen tutkimusuran sijainti tulee ilmoittaa kartalla museolle hyvissä ajoin ennen työn aloittamista, jotta museo voi arvioida toimenpiteiden mahdolliset vaikutukset arkeologiseen kulttuuriperintöön ja tarvittaessa ottaa kantaa niihin.

Juhani Turpeinen  
kulttuuriympäristöintendentti

Matleena Riutankoski  
arkeologi

Liitteet Ote Museokartasta (s.3)

Tiedoksi Museovirasto / Kulttuuriympäristön suojeluyksikkö  
Lupa- ja valvontavirasto  
Lapin maakuntamuseo / Kuusela



Tervahauta *Sirniönlampi* on merkitty karttaan sinisenvihreällä pisteellä. Kämpän jäännös *Kalliolampi* on merkitty karttaan violetilla pisteellä. Niittypadon jäännös *Kallio-oja* on merkitty karttaan malminetsintä-lupa-alueelle vihreällä pisteellä.

## Viljamaa Eeva (Tukes)

---

**Lähettäjä:** Tukes KaivosAsiat  
**Lähetetty:** maanantai 9. helmikuuta 2026 8.08  
**Vastaanottaja:** Viljamaa Eeva (Tukes); Tuominen Esa (Tukes)  
**Aihe:** VL: JATKO: Lausuntopyyntö Taivalkosken ja Posion kuntien alueelle kohdistuvasta malminetsintälupahakemuksesta, ML2021:0138  
**Liitteet:** Liite\_1\_Saate\_lausuntopyyntö\_Taivalkosken\_ja\_Posion\_kuntien\_alueell.pdf; Liite\_2\_Lausuntopyyntö\_Taivalkosken\_ja\_Posion\_kuntien\_alueelle\_kohdi.pdf; Liite\_2\_1\_Saate\_lausuntopyyntö\_Taivalkosken\_ja\_Posion\_kuntien\_alueell.pdf

-----Alkuperäinen viesti-----

Lähettäjä: kirjaamo@ouka.fi <kirjaamo@ouka.fi>  
Lähetetty: maanantai 9. helmikuuta 2026 7.52  
Vastaanottaja: Tukes KaivosAsiat <kaivosasiat@tukes.fi>  
Aihe: JATKO: Lausuntopyyntö Taivalkosken ja Posion kuntien alueelle kohdistuvasta malminetsintälupahakemuksesta, ML2021:0138

Asia: Posion ja Taivalkosken kuntien alueelle kohdistuva malminetsintälupa, ML2021:0138  
Asianumero: OUKA/1344/12.03.03.05/2023

Oulun museo- ja tiedekeskuksella ei ole huomautettavaa hankkeesta rakennetun kulttuuriympäristön osalta.

Tämä viesti on lähetetty Oulun kaupungin LOOTA-asianhallintajärjestelmästä.  
Tähän viestiin ei voi vastata.

Lisätietoja voi kysyä asian käsittelijältä tai Oulun kaupungin kirjaamosta osoitteesta kirjaamo@ouka.fi.



Viite: Lausuntopyyntö 21.1.2026

Asia: POSIO (Taivalkoski) – ML2021:0138

Turvallisuus- ja kemikaalivirasto (Tukes) pyytää kaivoslain (621/2011) 37§ nojalla Lapin maakuntamuseolta lausuntoa Posion ja Taivalkosken kuntien alueeseen kohdistuvasta malminetsintälupahakemuksesta ML2021:0138. Lupahakemuksen kopio on toimitettu lausuntopyynnön yhteydessä Lapin maakuntamuseolle. Lapin maakuntamuseo lausuu asiasta Posion kunnan alueesta vastaavana museolain (314/2019) mukaisena alueellisena vastuumuseona museolain 7§ 1 momentin 2 kohdan mukaisen kulttuuriympäristötehtävänsä puitteissa. Lapin maakuntamuseon lausunto koskee ainoastaan malminetsintäalueen sitä osaa, joka sijoittuu Posion kunnan alueelle. Taivalkosken osalta lausuvat taho on Oulun museo.

Aiottu malminetsintäalue sijaitsee Posion ja Taivalkosken kuntien rajalla käsittäen yhteensä 356,13 ha:n alan. Alueelta ei tunneta arkeologisia kohteita. Alueeseen ei tiettävästi ole kohdistunut arkeologisia selvityksiä. Alueelta ei todeta 5p-aineistoa tarkastellessa arkeologisesti kiinnostavia anomaliaita.

Malminetsinnässä käytetyt menetelmät kuten näytteenotot ja kairaukset muodostavat alueella mahdollisesti sijaitseville tuntemattomille arkeologisille kohteille verrattain pienen riskin. Hakemuksessa mainitaan, ettei malminetsinnän puitteissa ole tarkoitus tehdä koeuria tai koelouhintaa. Lapin maakuntamuseon näkemyksen mukaan hakemuksen puitteissa ei ole tarvetta edellyttää arkeologisia selvityksiä.

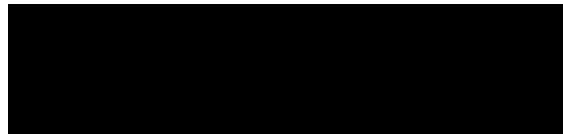
Lapin maakuntamuseo kuitenkin muistuttaa, että muinaismuistolain (295/1963) 1§ mukaisesti, on muinaisjäännökseen kajoaminen ilman



muinaismuistolain nojalla myönnettyä lupaa kielletty. Näin ollen muinaismuistolain 14§ mukaisesti, jos maata kaivettaessa tai muuta työtä suoritettaessa tavataan kiinteä muinaisjäännös, jota aikaisemmin ei ole tunnettu, on työ kohteen luona keskeytettävä välittömästi ja löydöstä on viipymättä tehtävä ilmoitus alueellisen vastuumuseon (Lapin maakuntamuseo) arkeologille. Niin ikään muinaismuistolain 16§ mukaisesti, jos alueelta löydetään muinaisesineeksi epäilty esine, tai sellaisen katkelma, on kaivuu paikalla lopetettava välittömästi ja otettava viipymättä yhteys alueellisen vastuumuseon arkeologiin.

Kaivoslain 51§ 7 kohtaan viitaten, siinä tapauksessa, että malminetsintälupa myönnetään, tulee ennen maastotöiden aloittamista esitettävä tutkimussuunnitelma toimittaa tiedoksi Rovaniemen kaupungin kirjaamoon (kirjaamo@rovaniemi.fi) Lapin maakuntamuseolle osoitettuna, jotta Lapin maakuntamuseo voi tarvittaessa ottaa suunnitelmaan kantaa arkeologisen kulttuuriperinnön osalta.

Rovaniemi 4. helmikuu 2026



Jari-Matti Kuusela  
Arkeologi, FT, dos.

Jakelu: Turvallisuus- ja kemikaalivirasto (Tukes)  
Oulun museo  
Museovirasto

## **KAIVOSLAIN (621/2011) MUKAINEN VAKUUS**

Kaivoslain 10 luvun 107 §:n mukaan malminetsintäluvan haltijan on asetettava vakuus mahdollisen vahingon ja haitan korvaamista sekä jälkitoimenpiteiden suorittamista varten, jollei tätä ole pidettävä tarpeettomana toiminnan laatu ja laajuus, toiminta-alueen erityispiirteet, toimintaa varten annettavat lupamääräykset ja luvan hakijan vakavaraisuus huomioon ottaen.

Tukes määrää malminetsintäluvulle asetettavaksi lupakohtaisen vakuuden. Vakuus tulee asettaa pankkitalletuksena Turvallisuus- ja kemikaalivirastolle kaivoslain (621/2011) 15 §:ssä tarkoitettujen jälkitoimenpiteiden sekä 103 §:ssä tarkoitetun vahingon ja haitan korvaamista, sekä muiden kaivoslakiin perustuvien velvoitteiden täyttämistä varten.

Talletus tulee tehdä pankkiin Turvallisuus- ja kemikaaliviraston hyväksi. Pankin tai tilin omistajan tulee toimittaa tilivarojen panttausilmoitus avatusta vakuustilistä Turvallisuus- ja kemikaalivirastolle (os. PL 66, 00521 Helsinki) sekä antaa sitoumus, jolla se luopuu kuittausoikeudesta kyseiseen tiliin. Vakuustili ei saa olla määräaikainen.

Tilivarojen panttausilmoituksen allekirjoittaa pankin edustaja sekä pantattavan tilin omistaja, eli luvan saajayhtiön kaupparekisteriotteessa mainittu henkilö(t), joilla on nimenkirjoitusoikeus.

Vakuus on asetettava viimeistään 30 päivänä siitä, kun malminetsintälupa on tullut lainvoimaiseksi.

### **Tukesille vakuutta varten toimitettavat asiakirjat:**

- Pankin tilivarojen panttausilmoitus (alkuperäinen kappale allekirjoituksin)
- Pantinantajan kaupparekisteriote

Asiakirjat tulee toimittaa Turvallisuus- ja kemikaalivirastolle osoitteeseen PL 66 (Opastinsilta 12B), 00521 Helsinki.