

KUULUTUS

Turvallisuus- ja kemikaalivirasto (Tukes) on kaivoslain (621/2011) perusteella 16.4.2026 hyväksynyt seuraavan malminetsintälupaa koskevan hakemuksen:

Hakija: Firefox Gold Oy
Lupatunnus ja nimi: ML2022:0027, Kivikkolaki
Alueen sijainti ja koko: Sodankylä, 1352,73 ha

Päätökseen saa kaivoslain (621/2011) 162 §:n nojalla hakea muutosta valittamalla hallinto-oikeuteen. Valitus on tehtävä kirjallisesti 30 päivän kuluessa päätöksen tiedoksisaannista. Päätöksen tiedoksisaannin katsotaan tapahtuneen seitsemäntenä päivänä päätöksen julkaisemisesta. Päätöksen liitteenä olevasta valitusosoituksesta ilmenee, miten muutosta haettaessa on meneteltävä.

Päätös on nähtävillä Tukesin kotisivulla osoitteessa: <https://tukes.fi/malminetsintaluvat-ja-valtaukset>

Tieto päätöksen antamisesta on julkaistu sijaintikunnan verkkosivuilla.

Lisätietoja kaivosasiat@tukes.fi tai ylitarkastaja Antti Mikkola puh. 029 505 2184

Kuulutettu 16.4.2026

Pidetään nähtävänä 25.5.2026 asti.

Firefox Gold Oy
PL 3
33211 Tampere

MALMINETSINTÄLUPAPÄÄTÖS

Hakija: Firefox Gold Oy
2899509-7
Tampere

Yhteystiedot: PL 3
33211 Tampere

Lisätietoja antaa:
Mikko Nenonen
mikko@firefoxgold.com

Alueen nimi: Kivikkolaki
Alueen sijainti: Sodankylä

Hakemus on tullut vireille 12.5.2022. Kaivosviranomaisen on tehnyt hakemustarkastuksen ja todennut hakemuksen täyttävän kaivoslain 34 §:n vaatimukset. Hakemukselle on annettu lupatunnus ML2022:0027 ja kaivoslain 34 §:n mukainen etuoikeuspäivämäärä 12.5.2022.

Hakemuksen tarkoitus: Malminetsintä kaivoslain (621/2011) pykälien 5, 9 ja 32 tarkoittamalla tavalla.

PÄÄTÖS

Turvallisuus- ja kemikaalivirasto (Tukes) **myöntää** kaivoslain (621/2011) nojalla Firefox Gold Oy:lle malminetsintäluvan nimeltä "Kivikkolaki" lupatunnuksella ML2022:0027.

Perustelut: Hakija on osoittanut, että kaivoslaissa (621/2011) säädetyt edellytykset täyttyvät eikä luvan myöntämiselle ole kaivoslaissa säädettyä estettä. Tässä malminetsintälupapäätöksessä annetut tarpeelliset tarkentavat lupamääräykset yleisten ja yksityisten etujen turvaamiseksi perustuvat kaivoslain (621/2011) 51 §.

Malminetsintäluvan nojalla luvanhaltijalla on oikeus omalla ja toisen maalla tässä luvassa mainitulla alueella (malminetsintäalueella) tutkia geologisten muodostumien rakenteita ja koostumusta sekä tehdä muita kaivostoimintaa valmistelevia tutkimuksia ja muuta malminetsintää esiintymän paikallistamiseksi sekä sen laadun, laajuuden ja hyödyntämiskelpoisuuden selvittämiseksi sen mukaan kuin tässä malminetsintäluvassa tarkemmin määrätään. Malminetsintälupa ei oikeuta esiintymän hyödyntämiseen.

Päätöksen voimassaolo

Malminetsintälupa on **voimassa tällä päätöksellä enintään neljä (4) vuotta** päätöksen lainvoimaiseksi tulosta.

Perustelut: Luvan voimassaoloaika on lain sallima enimmäisaika malminetsintäluvalle. Malminetsintäluvan voimassaoloa voidaan jatkaa enintään kolme vuotta kerrallaan siten, että lupa on voimassa yhteensä enintään viisitoista vuotta. Mikäli luvanhaltija haluaa pienentää voimassa olevaa malminetsintälupaa sen voimassaoloaikana tai luopua siitä kokonaan, tulee luvanhaltijan toimittaa kaivosviranomaiselle ilmoitus joko osittaisesta tai koko malminetsintäalueen raukeamisesta (Kaivoslaki 621/2011, 60 §, 61 §, 66 §, 67 §).

Päätöksen täytäntöönpano

Kaivoslain (621/2011) 168.1 §:n mukaisesti malminetsintälupaan perustuvat toimenpiteet saa aloittaa, kun siihen oikeuttava lupapäätös on saanut lainvoiman ja lupapäätöksessä määrätyt velvoitteet on suoritettu. Jos toimenpiteen suorittaminen edellyttää muualla lainsäädännössä vaadittua lupaa tai poikkeuslupaa, saa toimenpiteen kuitenkin aloittaa vasta, kun toimenpiteeseen tarvittava muun lainsäädännön mukainen lupapäätös on saanut lainvoiman tai toiminnan aloittamiseen on saatu oikeus asiassa toimivaltaiselta viranomaiselta. Päätöksen lainvoimaisuus tulee tarkistaa luvassa mainitulta hallinto-oikeudelta valitusajan päättymisen jälkeen.

Luvan haltijan tulee huolehtia, että malminetsintätöitä suorittava henkilöstö ja urakoitsijat ovat perehtyneet tässä luvassa annettuihin määräyksiin.

Malminetsintäalueen tiedot

Pinta-ala: 1352,73 ha
Alueen nimi: Kivikkolaki
Sijainti: Sodankylä

Alueen tarkempi sijainti ja rajat ilmenevät tähän päätökseen liitetystä lupakartasta (Liite 1). Lupa-alueesta on rajattu pois tiedossa olevat esteet. Malminetsintää ei saa suorittaa tällä luvalla, eikä jokaisenoikeudella 150 metriä lähempänä asumiseen tai työntekoon tarkoitettua rakennusta, yksityistä pihapiiriä tai erityiseen tarkoitukseen otetuilla alueilla. Jokaisenoikeuksiin kuuluvalla liikkumisella ei myöskään saa aiheuttaa haittaa tai häiriötä muille ihmisille tai luonnolle.

Alueesta tarkemmin

Malminetsintäluva-alueella ei sijaitse suojelualueita, suojeluohjelma-alueita tai valtakunnallisesti merkittäviä tai suojeltuja maisema-alueita. Alueella on voimassa Pohjois-Lapin maakuntakaava, jossa alue on merkitty maa- ja metsätalousvaltaiseksi alueeksi (M). Alueella on Kelujärvi-Rajala osayleiskaava, jossa alue on osoitettu maa- ja metsätalousvaltainen alue, jolla on erityisiä ympäristöarvoja (MY-1). Kartta ja ilmakuva tarkastelun pohjalta alue on metsätalouuskäytössä, jossa on muun muassa hakkuuaukeita.

Otaksuma mineraaleista

Alueen geologiseen malmipotentialiin sekä hakijan suorittamiin tutkimuksiin ja tuloksiin perustuen hakija otaksuu alueella olevan seuraavia kaivosmineraaleja: kulta (Au), sinkki (Zn), hopea (Ag), koboltti (Co), nikkeli (Ni), kupari (Cu), harvinaiset maametallit (REE)

Yleisten ja yksityisten etujen turvaamiseksi tarpeelliset lupamääräykset (velvoitteet ja rajoitukset)

1. Määräys malminetsintätutkimusten sallituista ajankohdista ja menetelmistä, sekä malminetsintään liittyvistä laitteista ja rakennelmista

Tämän malminetsintäluvan nojalla on sallittua suorittaa seuraavia malminetsintätoimenpiteitä ja soveltaa seuraavia malminetsintämenetelmiä:

1. Geofysikaaliset ja geokemialliset tai vaikutuksiltaan niihin verrattavat tutkimusmenetelmät
2. Koneellisesti tehtävät maaperä- ja kallioperänäytteenotto (moreeni-, ura- ja pistenäytteet, kairaus)
3. Tutkimuskaivannot ja tutkimusojat

Perustelut: Hakija on esittänyt hakemuksessaan nämä menetelmät ja kaivosviranomaisen arvioi ne tarpeelliseksi ottaen huomioon kohteella tehdyt aikaisemmat tutkimukset. Jotta mahdolliselle jatkoluvalle edellytetty vaade tehokkaasta malminetsinnästä toteutuu, tässä lupamääräyksessä tarkoitettujen toimenpiteiden tulee olla pääosin suoritettuina.

2. Määräys tutkimustöitä ja -tuloksia koskevasta selvitysvelvollisuudesta

Malminetsintäluvan haltijan on vuosittain toimitettava kaivosviranomaiselle selvitys suoritetuista tutkimustöistä ja niiden tuloksista. Tutkimustöitä ja -tuloksia koskevaan vuosittaiseen selvitykseen on sisällytettävä: käytetyt tutkimus- ja työmenetelmät, yhteenvedot tehdyistä tutkimuksista ja pääasialliset tulokset. Ohje löytyy Tukesin internet-sivuilta. Kunkin kalenterivuoden tutkimustöistä ja -tuloksista on raportoitava seuraavan vuoden kesäkuun loppuun mennessä, ellei toisin ohjeisteta.

Perustelut: Määräyksen perusteena on kaivoslaki (621/2011) 14 § ja VNa kaivostoiminnasta (1123/2025) 4 §.

3. Määräys jälkitoimenpiteiden ajankohdasta ja ilmoittamisesta kaivosviranomaiselle

Kun malminetsintälupa on rauennut osittain, kokonaan tai peruutettu, malminetsintäluvan haltijan on raukeavilta alueilta;

1) välittömästi saatettava malminetsintäalue yleisen turvallisuuden vaatimaan kuntoon, poistettava väliaikaiset rakennelmat ja laitteet, huolehdittava alueen kunnostamisesta ja siistimisestä sekä saatettava alue mahdollisimman luonnonmukaiseen tilaan. Malminetsintäluvan haltijan on tehtävä kirjallinen ilmoitus kaivosviranomaiselle, malminetsintäalueeseen kuuluvien kiinteistöjen omistajille ja muille oikeudenhaltijoille, kun toimenpiteet on saatettu loppuun. Ilmoitus on lisäksi tehtävä erityisellä poronhoitoalueella asianomaiselle Sattasniemen paliskunnalle. Ilmoituksen tulee sisältää tiedot jälkitoimenpiteiden päättymispäivästä sekä kuvaus toteutetuista jälkitoimenpiteistä.

2) kuuden kuukauden kuluessa luovutettava kaivosviranomaiselle tutkimustyöselostus, tutkimukseen liittyvä tietoaineisto ja kirjallinen esitys edustavasta otoksesta kairasydämiä. Kaivosviranomaisen ohjeistaa hakijoita tarkemmin raportoinnin muodosta. Ohje löytyy Tukesin internet-sivuilta.

Perustelut: Määräyksen perusteena on kaivoslaki (621/2011), 15 § ja VNa kaivostoiminnasta (1123/2025), 5 §.

4. Määräys kaivannaisjätteen jätehuoltosuunnitelmasta ja sen noudattamisesta

Malminetsinnästä tässä luvassa lupamääräyksessä 1 kohdassa 1 ja 3 sallituilla menetelmillä, ei synny kaivannaisjätettä. Mikäli kaivannaisjätettä syntyy lupamääräyksen 1 kohdassa 2 mainitussa kallioperänäytteenotossa kairaamalla, malminetsintäluvan haltija on velvollinen huolehtimaan sen haitallisuuden vähentämisestä sekä jätteen hyödyntämisestä ja käsittelemisestä. Maanpinnalle nouseva hienojakoinen paikallinen kiviaines eli kairaussoija on kaivoslain 13 §:ssä tarkoitettua kaivannaisjätettä. Hakija on toimitannut kaivannaisjätteen jätehuoltosuunnitelman, jossa on kuvattu taloudellisesti ja teknisesti parhain tapa käsitellä kohteilla mahdollisesti syntyvä kairaussoija. Kaivosviranomaisen katsoo lupahakemuksen mukaisen kairaus toiminnan olevan määrältään alkuvaiheen tutkimuskairausta eikä malminetsintähankkeiden loppuvaiheen inventointiluonteista kairausta. Lupamääräyksessä 8 ja 9 on määrätty tarkemmin, kuinka tulee toimia luonnonsuojelulaissa tarkoitetuilla erityisesti suojeltavilla kohteilla tai jos alueelle sijoittuu pohjavesialueita tai jos kairaussoijaa nousee maanpinnalle normaalista poikkeavasti merkittäviä määriä.

Perustelut: Määräyksen perusteena on kaivoslaki (621/2011) 13 § ja VNa kaivostoiminnasta (1123/2025) 3 §.

5. Määräys ilmoitusvelvollisuudesta koskien malminetsintäalueen maastotöitä ja rakennelmia

Malminetsintäluvan haltijan on hyvissä ajoin etukäteen ilmoitettava kirjallisesti malminetsintä-alueeseen kuuluvien **kiinteistöjen omistajille** (sekä näihin rinnastettaville, Kaivoslaki 5.2 §), ja muille oikeudenhaltijoille kaikista maastotöistä, jotka voivat aiheuttaa vahinkoa tai haittaa, sekä väliaikaisista rakennelmista. Ilmoitus on lisäksi tehtävä poronhoitolaissa säädetyllä erityisesti poronhoitoa varten tarkoitettulla alueella (*erityinen poronhoitoalue*) asianomaiselle Sattasniemen palikunnalle.

Malminetsintäluvan haltijan on ilmoitettava kaikista poikkeustilanteista, jotka saattavat vaatia toimenpiteitä maastossa aina Tukesille, ja poikkeustilanteen luonne huomioiden asianosaisille viranomaisille sekä mahdolliselle kiinteistön omistajalle.

Malminetsintäluvan haltijan on ilmoitettava maastotöistä toimialallaan yleistä etua valvoville viranomaisille:

- Tukesille,
- toimivaltaisen Lupa- ja valvontavirastolle,
- Mikäli lupa-alueelta löydetään tutkimusten yhteydessä muinaismuistolaissa tarkoitettuja kohteita, tulee luvan haltijan toimia siten kuin muinaismuistolaissa todetaan ja ilmoittaa löydöksistä viipymättä alueelliselle vastuumuseolle (Lapin maakuntamuseo).

Perustelut: Määräyksen perusteena on kaivoslaki (621/2011) 12 § ja VNa kaivostoiminnasta (1123/2025) 2 §.

6. Määräys malminetsintäalueen koon pienentämisen aikataulusta

Kaivosviranomaisen ei näe tässä vaiheessa tarvetta malminetsintäalueen pienentämiselle. Tutkimuksia voidaan pitää perusteltuna koko ML2022:0027 alueella. Jos luvan haltija haluaa pienentää voimassa olevaa malminetsintä lupaa tai luopua siitä kokonaan, tulee luvan haltijan tehdä ilmoitus joko osittaisesta tai koko malminetsintäalueen raukeamisesta.

Perustelut: Määräyksen perusteena on kaivoslaki (621/2011) 11 §, 51, 67 §). Olettaessa huomioon alueen koko, tutkimussuunnitelma ja sen perustelut, sekä seikka, että kyseessä on vaiheittain etenevä tutkimustoiminta, voidaan tutkimuksia pitää perusteltuna koko alueelle.

7. Määräys vakuuden asettamisesta

Tässä malminetsintäluvassa **ML2022:0027** määrätään lupakohtainen **3500 euron** suuruinen vakuus. Vakuus asetetaan pankkitalletuksena Turvallisuus- ja kemikaalivirastolle kaivoslain (621/2011) 15 §:ssä tarkoitettujen jälkitoimenpiteiden sekä 103 §:ssä tarkoitettun vahingon ja haitan korvaamista, sekä muiden kaivoslakiin perustuvien velvoitteiden täyttämistä varten. Tässä malminetsintäluvassa määrätty vakuus on asetettava viimeistään 30 päivänä siitä, kun malminetsintä lupa on tullut lainvoimaiseksi, luvanhaltijan malminetsinnästä mahdollisesti aiheutuvaa vahinkoa, haittaa tai muuta kaivoslaissa mainittua velvoitetta varten pankkiin avatulle vakuustalletustilille. Kaivoslain 73 §:ssä tarkoitettu luvan siirto ei vapauta vakuutta.

Perustelut: Määräyksen perusteena on kaivoslaki (621/2011) 107, 109, 110 ja 111 §. Vakuus asetetaan kaivosviranomaisen arvion perusteella, joka perustuu malminetsintäalueilla suoritettun valvontatyön kautta saatuihin havaintoihin. Valvontahavaintojen perusteella tyypillisimpien malminetsintäalueilla sattuvan vahingon suuruusluokka on linjassa tässä luvassa määrätyn vakuuden kanssa. Kaivosviranomainen on arvioinut toiminnan laatua ja laajuutta (lupamääräys 1), toiminta-alueen erityispiirteitä, sekä luvassa säädettyjä velvoitteita lupamääräykset huomioiden ja päätynyt määrättyyn vakuuteen. Luvassa sallitut geofyysikaaliset- ja geokemialliset tutkimusmenetelmät tai maaperä- ja kallioperänäytteenotto tai tutkimusojat eivät aiheuta merkittävää vahinkoa ympäristölle tai luonnolle, kun tutkimustyö suoritetaan lupamääräyksiä noudattaen. Malminetsinnästä johtuvia tyypillisiä maanomistajalle aiheutuvia vahinkoja ovat lähinnä yksittäiset puustovahingot. Luvassa on kielletty luonnonsuojelulain nojalla rauhoitettujen lajien vahingoittaminen tai vaarantaminen. Mikäli alueella on sellaisia, niitä varten on annettu tarkat rajoitukset. Lähtökohtaisesti luvanhaltijan urakoitsijoilla on erillinen vastuuvakuutus tutkimustoimissa aiheutuneita ennakoimattomia vahinkoja varten. Kaivosviranomainen harkitsee luvan siirron tai muuttamisen yhteydessä, onko vakuuden suuruutta tarkistettava.

8. Määräykset malminetsintää ja malminetsintäalueen käyttöä koskevista seikoista sen varmistamiseksi, ettei toiminnasta aiheudu kaivoslaissa (621/2011) kiellettyä seurausta

Malminetsintä sekä malminetsintäalueella liikkuminen ja muu alueen käyttö on rajoitettava tutkimustyön kannalta välttämättömiin toimenpiteisiin. Toimenpiteet on suoritettava siten, että niistä ei aiheudu kohtuudella vältettävissä olevaa yleisen tai yksityisen edun loukkausta eikä merkittäviä muutoksia luonnonolosuhteissa. Luonnonolosuhteilla tarkoitetaan alueen pohja- ja pintavesioloja, lämpö- ja kosteusoloja sekä kasvien kasvupaikkatekijöitä.

Kairausvedenotto, kairaus apuaineet ja hydraulioöljy vuotojen ehkäiseminen

Tämän päätöksen liitteessä 1 tarkoitettulla malminetsintäalueella ja 30 metrin etäisyydellä sen rajasta toiminnan kannalta välttämättömään liikkumiseen ei tarvita erillistä maastoliikennelupaa. Tutkimustyön kannalta välttämättömiin kairaus-toimenpiteisiin saa käyttää alueen vettä, mutta jos kairauksessa käytettävän veden määrä ylittää 100m³/vrk, on toimittava siten kuin vesilain (587/2011) 2. luvun 15 §:ssä todetaan. Tutkimustöitä tehtäessä on otettava aina huomioon ympäristönsuojelulain (527/2014) 17§:n mukainen pohjaveden pilaamiskiello. Malminetsinnästä ja muusta malminetsintäalueen käytöstä ei saa aiheutua merkittäviä muutoksia luonnonolosuhteissa, eikä merkittävää maisemallista haittaa.

Tässä luvassa sallitaan kairausapuaineiden käyttö, mikäli niitä tarvitaan tutkimustoiminnalle tarpeellisen kallioperänäytteen saamiseksi. Mikäli kairauksessa käytetään apuaineita, on käytettävä sellaisia apuaineita, joiden käytöstä ei aiheudu ympäristönsuojelulaissa säädetyn pohjaveden pilaamiskiellon vastaista seurausta (527/2014, 17§). Kaikki kairauksessa mahdollisesti käytettävät apuaineet tai niiden keskeiset ainesosat tulee olla rekisteröitynä

Euroopan kemikaaliviraston (ECHA) rekisteriin (REACH), ja ne on hyväksytyt käyttötarkoituksensa mukaisesti käytettäväksi EU:n alueella. Mitkään näiden kemikaalien ainesosista eivät saa olla myrkyllisiä tai biokertyviä. Määräys ei koske aineryhmiä, joilla on vapautus tai poikkeus REACH-asetuksen velvoitteista.

Malminetsintäluvan haltijan on varmistettava, että mahdolliset ennalta odottamattomat vuodot tutkimustoiminnanaikaisessa koneellisessa näytteenotossa hallitaan käyttämällä koneeseen integroituja ja riittäväksi mitoitettuja valumakaukaloita. Luvanhaltijan tulee kyetä myös tarvittaessa torjumaan öljyvuoto viipymättä imeytysaineilla.

Kairauspaikan jälkitoimenpiteet

Kairauksen päätyttyä on tulpattava kairareitit aina teräksisen maakairausputken paikalleen jäädessä mansettitulpalla pohjaveden maanpinnalle nousun estämiseksi. Kairaputket on katkaistava noin 0,10–0,20 metrin pituuteen läheltä maanpintaa, kairaputken päät on peitettävä metallisella suojahatulla ja merkittävä selvästi huomiovärisin puupaaluin, joissa on kairauspaikan tunnisteet ja heijastin. Kairakohteiden jätehuolto sekä siistiminen on tehtävä välittömästi töiden loputtua kohteella. Malminetsintäluvan haltijan on luovuttuaan malminetsintäalupa-alueesta tai sen menetettyään viipymättä saatettava malminetsintäalue yleisen turvallisuuden vaatimaan kuntoon, sekä saatettava alue mahdollisimman luonnonmukaiseen tilaan.

Perustelut: (621/2011) 11 ja 15 §.

9. Määräykset yleisen ja yksityisen edun kannalta välttämättömistä ja luvan edellytysten toteuttamiseen liittyvistä seikoista

9.1. Yleiset määräykset

Malminetsintäluvan haltijan tulee rajoittaa malminetsintätoiminta sekä muu malminetsintäalueen käyttö ainoastaan tutkimustyön suorittamisen kannalta välttämättömiin toimenpiteisiin. Toimenpiteet on suunniteltava ja toteutettava siten, ettei niistä aiheudu sellaista yleisen tai yksityisen edun loukkausta, joka olisi kohtuullisin toimin vältettävissä.

Vaikka tässä malminetsintäluvassa sallitut tutkimusmenetelmät eivät lähtökohtaisesti aiheuta laaja-alaisia ympäristövaikutuksia, malminetsintäluvan haltijan on kuitenkin oltava riittävällä tavalla selvillä hankkeen ympäristövaikutuksista siinä laajuudessa kuin voidaan kohtuudella edellyttää.

Tässä malminetsintäluvassa sallitut tutkimusmenetelmät on yksilöity lupamääräyksessä 1. Niiden ei katsota vaikeuttavan oikeusvaikutteisen kaavan toteuttamista eikä aiheuttavan olennaista haittaa muulle elinkeinotoiminnalle tai merkittävää maisemallista haittaa. Menetelmät eivät myöskään aiheuta merkittäviä muutoksia luonnonolosuhteissa, harvinaisten tai arvokkaiden luonnonesiintymien olennaista vahingoittumista tai muita merkittäviä vahingollisia ympäristövaikutuksia, kun tutkimukset suoritetaan päätöksessä sallituilla menetelmillä ja määrättyinä ajankohtina.

Lupamääräyksen 1 kohdassa 2 mainittua koneellisesti tehtävää maa- ja kallioperänäytteenottoa ei kuitenkaan saa suorittaa vesistön päältä. Mikäli malminetsintätutkimukset edellyttävät kairausta vesistön päältä, tulee sitä varten hakea luvan muuttamista kaivoslain (621/2011) 69 §:n mukaisesti.

Malminetsintäluvan haltijan tulee esittää Tukesille hyvissä ajoin ennen tutkimustöiden aloittamista yksityiskohtainen tutkimussuunnitelma, josta ilmenevät suunnitellut toimenpiteet sekä niiden tarkat sijaintitiedot. Luvanhaltijan on lisäksi tarvittaessa päivitettävä kaivannaisjätteen jätehuoltosuunnitelma, erityisesti tilanteissa, joissa tutkimusluonteinen kallioperäkairaus muuttuu luonteeltaan ja määrältään kohteellisesti tiheämmäksi

inventointikairaukseksi.

Tutkimussuunnitelma on toimitettava tiedoksi myös toimivaltaiselle Lupa- ja valvontaviranomaiselle sekä Lapin maakuntamuseolle. Lähtökohtaisesti luvanhaltijalla ei kaivoslain mukaan ole yleistä velvollisuutta suorittaa kasvillisuus- tai luontokartoituksia, kun varovaisuusperiaate otetaan huomioon, eikä tällaisia kartoituksia edellytetä muillakaan samankaltaisia vaikutuksia aiheuttavilta maankäyttömuodoilta suojelualueiden ulkopuolella.

Siirtyminen lupa-alueelle, ja lupa-alueella liikkuminen on sulanmaan aikana pyrittävä suunnittelemaan niin, että luontaisia aukkopaikkoja ja olemassa olevia uria käytetään mahdollisimman paljon hyväksi. Kosteikkoalueilla liikkumista tulee ensisijaisesti välttää sulanmaan aikana. Toiminnanharjoittajan on oltava selvillä toimintansa ympäristövaikutuksista, ympäristöriskeistä ja niiden hallinnasta sekä haitallisten vaikutusten vähentämismahdollisuuksista. Koneellinen tutkimus ja näytteenotto alueilla, joilla on olemassa vaarana, että tutkimukset tai liikkuminen aiheuttaa maaperään vahinkoja (suot), tulee suorittaa aina ajankohtana, jolloin maaperä on jäätynyt. Tutkimusmontut ja kuopat tulee merkitä huomiokepein sekä luiskata loiva reunaisiksi päistään niiden ollessa auki ja sisältävän putoamisvaaran. Tutkimusten päätyttyä tutkimusmontut, -kuopat ja -ojat on täytettävä ja maisemoitava. Lisäksi tulee huomioida Metsähallituksen metsätieverkostoon liittyen niiden käyttö ja kunto etenkin kelirikko-aikaan sekä kovilla sa-teilla.

Perustelut: Tutkimussuunnitelman esittämisvelvollisuudella varmistetaan, että suunniteltuihin toimenpiteisiin voidaan tarvittaessa puuttua valvonnallisin keinoin. Velvollisuus mahdollistaa lisäksi sen, että Tukes voi kaivoslain valvonta-tehtävänsä toteuttamiseksi arvioida suunniteltujen toimenpiteiden vaikutuksia ja antaa tarvittaessa tarkempia lisämääräyksiä niiden suorittamisesta. Malminetsintäluvan haltijan on rajoitettava malminetsintä ja muu malminetsintäalueen käyttö tutkimustyön kannalta välttämättömiin toimenpiteisiin. Toimenpiteet on suunniteltava siten, että niistä ei aiheudu kohtuudella vältettävissä olevaa yleisen tai yksityisen edun loukkausta. Malminetsintäluvan nojalla tapahtuvasta malminetsinnästä ja muusta malminetsintäalueen käytöstä ei saa aiheutua kaivoslain vastaisia vahingollisia vaikutuksia (621/2011) 11 §, 12 § ja 69 §.

9.2 Lupa-aluekohtaiset määräykset

Pintavedet

Luvansaajan tulee huolehtia tutkimustoiminnassaan siitä, ettei eri tutkimusvaiheissa päädy kiintoainesta pintavesiin. Lupa-alueelta tunnetaan metsälain 10 §:ssä tarkoitettuja erityisen tärkeitä elinympäristöjä, jotka on otettava huomioon tutkimustoimintaa suunniteltaessa ja toteutettaessa. Lupa-alueella esiintyy luonnontilaisia tai luonnontilaisten kaltaisia lähteitä, joiden luonnontilan vaarantaminen on kielletty. Näiden kohteiden läheisyydessä tulee noudattaa riittävää suojaetäisyyttä. Myöskään purouomien luonnontilaa ei saa vaarantaa.

Huomionarvoiset kasvilajit

Lupa-alueella on rauhoitetun kasvilajin (lettorikko) esiintymiä (luontodirektiivi (92/43/ETY) liitteet II ja IV ja LsL 9/2023 78 §:n). Tämä tulee huomioida tutkimustoiminnassa siten, ettei toiminta vahingoita tai vaaranna niiden esiintymiä. Lettorikon esiintymiin tulee jättää n. 30 m suojavyöhyke.

Lupa-alueella esiintyy rauhoitetun soikkokaksikon esiintymiä. Tutkimustoiminta on toteutettava siten, ettei näiden esiintymien vahingoittumista tai vaarantumista aiheudu. Esiintymien ympärille tulee jättää noin 20 metrin suojavyöhyke.

Lisäksi alueella esiintyy myös silmälläpidettävän suopunakämmekän ja vaarantuneen lettosaran esiintymiä. Vaikka lajien silmälläpito perustuu vapaaehtoisuuteen eikä laji täytä varsinaisen uhanalaisuuden kriteerejä, niiden esiintymien oleellista vahingoittamista ei saa

tutkimustoiminnassa aiheuttaa.

Maastotöiden suunnittelua varten lajien esiintymispaikat voi tarkistaa Lajitietokeskuksen avoimesta Laji.fi-palvelusta (<https://laji.fi/>).

Suoluontotyypit

Lupa-alueella voi olla uhanalaisia lettotyyppejä. Lupamääräyksen 1 kohdan 3 mukaisesti tutkimuskaivantojen ja tutkimusojien tekeminen on sallittu, mutta suoluontokohteille tai uhanalaisille luontotyypeille tällaisia toimenpiteitä ei sallita. Mahdolliset kallioperäkairaukset on suoritettava suoalueilla ainoastaan lumipeitteisenä aikana, maaperän ollessa roudassa, jolloin vaikutukset luontotyyppisiin eivät ole merkittäviä. Tämä kairauksia koskeva rajoitus koskee myös muita ojittamattomia suoalueita lupa-alueella. Tässä luvassa sallitut malminetsintämenetelmät eivät ole olleet uhanalaistumisen syynä eivätkä muodosta uhkatekijää luontotyypeille. Rauhoitettujen kasvilajien esiintymien ympärille tulee lisäksi jättää noin 20 metrin suojavyöhyke.

Serpentiiniluontotyypit

Tutkimustoiminnassa on huomioitava luonnonsuojelulain (9/2023) 65§ mukaiset tiukasti suojeltuihin luontotyyppisiin kuuluvat ”Serpentiinikalliot, -kivikot ja -soraikot” kohteet. Lupa-alueella ei ole tiedossa olevia ja varmistettuja serpentiiniluontotyyppikohteita. Lupa-alueen lounaisnurkalla oleva paikkatietoaineistoon merkitty kohde on varmistettu ”Ei luonnonsuojelulain mukaiseksi esiintymäksi” (SAKTI 2024, LSL-inventointi, SAKTI ID 2106378626). Mikäli alueelta löydetään *uusvia serpentiiniluontotyyppikohteita* tutkimusojitus- tai kuopat eivät ole sallittuja kyseisillä kohteilla ja lisäksi tutkimuskairaukset on silloin suoritettava talvella, kun maankamara on jäässä ja sitä suojaa lumipeite. Todetuilla edellä mainituilla kohteilla on lisäksi kiellettyä suorittaa kesäaikana koneellista geokemiallista näytteenottoa paljastuneesta kallioperästä, lohkarista tai maaperästä. Kesäaikainen maastoliikenne tiukasti suojelluilla serpentiiniluontotyyppikohteilla on myös kiellettyä. Lisäksi kairauksessa kertyvä soija on kerättävä pois maastosta. Edellä mainituin ja tässä luvassa sallituin tutkimusmenetelmin lupaehtoja noudattamalla varovaisuusperiaate huomioiden voidaan todeta, ettei uhanalaisiin luontotyyppisiin kohdistu heikentäviä tai hävittäviä vaikutuksia, eikä tutkimuksilla aiheuteta kaivoslain 11 §:ssä kiellettyä seurausta. Kyseisten kohteiden esiintymisen voi tarkistaa SYKE:n paikkatietoaineistoista. Luonnonsuojelulain mukaisen poikkeusluvan tarpeellisuudesta saa lisätietoja Lupa- ja valvontavirastolta.

Eläimet

Alueella tunnetaan havaintoja saukosta. Tutkimustoiminta on suoritettava siten, ettei tapahdu lajin heikentämistä tai häviämistä eikä lajin elinympäristön heikentämistä tai tuhoutumista.

Muut

Alueelle sijoittuu kaksi Metsähallituksen ns. dialogialuetta (Kivikkolaen pohjoispuoleinen suoalue, Rotko-Naakiselän alue). Kyseisillä alueilla tutkimustoiminnan on oltava erityisen varovaista.

Perustelut: Kaivoslain (621/2011) 11 §, 12 §, 15 §, 69 § sekä valtioneuvoston asetus (1123/2025) 2 § ja 3 §.

10. Määräys malminetsintäkorvauksen suuruudesta ja maksuajankohdasta

Malminetsintäluvan haltijan on maksettava malminetsintäalueeseen kuuluvien kiinteistöjen omistajille vuotuista korvausta **20 euroa hehtaarilta** luvan voimassaoloajalta. Malminetsintäalueesta lasketaan kokonaispinta-ala, ja jokaisen kiinteistön tai muiden rekisteriyksiköiden osalta pinta-ala vähintään 0,1 hehtaarin tarkkuudella.

Malminetsintäkorvaus ensimmäiseltä vuodelta on maksettava viimeistään 30 päivänä siitä, kun malminetsintä lupa on tullut lainvoimaiseksi. Seuraavina vuosina korvaus on maksettava vastaavana ajankohtana. Luvan haltijan on ilmoitettava malminetsintäkorvauksen

kokonaissuorituksesta kirjallisesti kaivosviranomaiselle, kun velvollisuus on täytetty.

Mikäli hakija pienentää tai muuttaa tässä päätöksessä määrättyä malminetsintäaluetta muutoshakemuksella, määräytyy uusi malminetsintäkorvaus maanomistajalle seuraavasta tämän lupapäätöksen maksupäivästä alkaen muutospäätöksessä määrättävän pinta-alan mukaan.

Perustelut: Määräys perustuu kaivoslain (621/2011) 99 §:ään, jossa säädetään malminetsintäkorvauksen suuruudesta ja maksutavasta, 51 § 67 § ja 69:ään, joissa säädetään malminetsintäluvan raukeamisesta ja muuttamisesta sekä 152.1 §:ään jossa säädetään kaivosviranomaisen oikeudesta saada kaivoslain säännösten noudattamisen valvontaa varten tarpeelliset tiedot niiltä, joita tämän lain velvoitteet koskevat.

11. Määräys vahinkojen ja haittojen korvaamisesta malminetsintäalueella

Malminetsintäluvan haltijan on korvattava malminetsintäalueella tapahtuvasta kaivoslakiin (621/2011) perustuvasta toiminnasta aiheutuneet vahingot ja haitat, jollei jonkin toimenpiteen osalta korvauksesta toisin säädetä.

Perustelut: Määräys perustuu kaivoslain (621/2011) 103 §:ään, jossa säädetään vahinkojen ja haittojen korvaamisesta malminetsintäalueella.

12. Poronhoidolle aiheutuvien haittojen vähentämiseksi erityisellä poronhoitoalueella

Alue kuuluu Sattasniemen paliskunnan alueeseen. Malminetsintätutkimukset on sovitettava alueella toimivan paliskunnan kanssa siten, ettei niistä aiheudu olennaista haittaa poronhoidolle. Kaivoslain 11 §:n 2 mom. 2 kohdan mukaan olennaisen haitan aiheuttaminen muulle elinkeinotoiminnalle on kielletty. Tässä luvassa on kyse tutkimustoiminnasta, joka on tutkimussuunnitelmassa esitettyjen toimien mukaan lyhytkestoista ja suhteellisen hetkellinen tapahtuma tutkimuskohteella. Tutkimuskalusto liikkuu hitaasti eikä ajata mahdollisia alueella olevia poroja tarpeettomasti. Luvanhaltijan tulee suunnitella tutkimustyöt riittävän pitkällä aikavälillä ja suorittaa toimet ajankohtana, jolloin niistä on kaikkein vähiten häiriötä alueella tehtävälle poronhoidolle ja paliskunnan keskeisimmille toiminta-alueille. Malminetsintäluvan haltijan on ilmoitettava paliskunnalle tutkimustöistä ja niiden aikataulusta, sekä muusta alueiden käytöstä hyvissä ajoin ennen tutkimustöiden aloittamista.

Malminetsintäluvan haltijan on otettava huomioon alueella mahdollisesti olevat poronhoidolle tärkeät rakenteet kuten esimerkiksi erotusaita ja käytettävä valmiita veräjiä kulkemiseen ja huolehdittava ettei tutkimustoiminnan seurauksena alueella hetkellisesti tapahtuva maastoliikennehäiriö lisää porojen hallitsematonta siirtymistä alueelta toiselle. Luvan haltijan tulee sopia tarvittaessa paikallisesti keinoista, joilla porojen haitallinen liikkuminen alueelta toiselle estetään.

Perustelut: Edellä mainituilla toimenpiteillä ehkäistään malminetsinnästä poronhoidolle mahdollisesti aiheutuvia haittoja erityisellä poronhoitoalueella. Kaivosviranomaisen on arvioinut sallittujen tutkimusten mahdollista haittaa ja olennaista vaikutusta, tutkimusten luonteen ja laajuuden sekä ennakoitavissa olevien vaikutusten perusteella. Määräys perustuu Poronhoitolain (848/1990) 2§:ään ja kaivoslain (621/2011) 51 §:ään.

Hakemuksen käsittely

Hakemus: Firefox Gold Oy	12.5.2022
Kuulutus hakemuksesta: Tukes	25.9.2025
Lausuntopyynnöt: Tukes	25.9.2025

Päätös: Tukes

16.4.2026

Lupahakemuksesta tiedottaminen

Tukes on tiedottanut hakemuksesta 25.9.2025 kuuluttamalla siitä 30 päivän ajan Sodankylän kunnan ilmoituskanavilla. Hakemus on ollut nähtävillä myös Tukesin internet-sivuilla. Hakemus on ollut nähtävillä 3.11.2025 saakka.

Asianosaisia maanomistajia on tiedotettu hakemuksesta kirjeitse sekä lehti-ilmoituksella (Lapin Kansa).

Lausunnot ja mielipiteet on pyydetty toimitettavaksi viimeistään 3.11.2025. Tämän päivämääränkin jälkeen toimitetut lausunnot ja mielipiteet on otettu ratkaisussa huomioon.

Lausuntopyynnöt ja lausunnot hakemuksesta

Hakemuksesta on lähetetty lausuntopyynnöt ja saatu lausunnot seuraavasti:

- 1) Tukesin lausuntopyyntö on lähetetty **Sodankylän kunnalle** 25.9.2025. Sodankylän kunta on antanut lausunnon 18.11.2025 (liite 4).
- 2) Tukesin lausuntopyyntö on lähetetty **Lapin ELY-keskukselle** 25.9.2025. Lapin ELY –keskus on antanut lausunnon 30.10.2025 (liite 5).
- 3) Tukesin lausuntopyyntö on lähetetty **Lapin maakuntamuseolle** 25.9.2025. Lapin maakuntamuseo on antanut lausunnon 4.11.2025 (liite 6).
- 4) Tukesin lausuntopyyntö on lähetetty **Sattasniemen paliskunnalle** 25.9.2025. Sattasniemen paliskunta on antanut lausunnon 2.10.2025. (liite 7).

Muut selvitykset lupaharkintaa varten

Kaivoslaki velvoittaa kaivosviranomaista pyytämään lausunnon lupahakemuksen käsittelyä varten mm. Lupa- ja valvontavirastolta. Mikäli pyydyissä lausunnoissa, saaduissa muistutuksissa tai mielipiteissä tuodaan esiin seikkoja, jotka voisivat muodostaa kaivoslain 46 §:ssä tarkoitetun luvan myöntämisen esteen, tulee kaivosviranomaisen ratkaista, voidaanko lupa kuitenkin kaivoslaissa säädetystä esteestä huolimatta myöntää, jos este on mahdollista poistaa lupamääräyksillä tai pienentämällä alueen koko. Lupakohtaisien (9.2) määräysten tarkoituksena on varmistaa, että lausunnoissa, muistutuksissa tai mielipiteissä esiin nostetut seikat huomioidaan niin, ettei kaivoslain vastaista toimintaa synny.

Lupa- ja valvontavirasto (LVV) valvoo luonnonsuojelulain säännösten noudattamista sekä käyttää luonnonsuojelun yleisen edun puhevaltaa. Malminetsintälupahakemuksesta on pyydetty lausunto Lapin elinkeino-, liikenne- ja ympäristökeskukselta erityisesti niiden luonnonsuojelu- ja ympäristönäkökohtien arvioimiseksi, joilla on merkitystä lupaharkinnassa.

Luonnonsuojelulain (9/2023) 117 §:ssä säädetään tietojärjestelmästä, joka koostuu Suomen luonnon monimuotoisuutta ja siihen vaikuttavista toimintoja koskevista tiedoista. Ympäristöministeriö, elinkeino-, liikenne- ja ympäristökeskus, Metsähallitus, Suomen ympäristökeskus ja Luonnontieteellinen keskusmuseo toimivat kukin luonnonsuojelun tietojärjestelmän rekisterinpitäjinä niiden tietojen osalta, jotka ne järjestelmään tallentavat. Ympäristöministeriö vastaa tietojärjestelmän sisällöllisestä ja toiminnallisesta kehittämisestä yhteistyössä sen ylläpitäjien kanssa. Luonnonsuojelun tietojärjestelmä muodostuu tiedoista, jotka tallennetaan tai on tallennettu edellä mainittujen ylläpitäjien tietojärjestelmiin,

rekistereihin ja asianhallintajärjestelmiin. Viranomaisportaali tarjoaa viranomaisille suoran pääsyn kaikkeen tarkkaan lajitietoon, mukaan lukien sellaiset tiedot, jotka avoimessa Laji.fi-palvelussa on luonnonsuojelullisista syistä karkeistettu tai piilotettu. Viranomaisportaalissa käsitellään sensitiivisiä tietoja, kuten uhanalaisten eläin- ja kasvilajien esiintymiä sekä arvokkaiden luonnonalueiden suojeluun liittyviä tietoja, minkä vuoksi näitä tietoja ei voida kirjata päätökseen. Kaivosviranomaisen on lisäksi tarkistanut lupa-aluetta koskevat tiedot Laji.fi-viranomaisportaalista ja hyödyntänyt saatavilla olevaa tietoa lupaharkinnassa arvioidessaan malminetsintäluvahakemuksessa esitettyjen toimenpiteiden vaikutuksia merkityksellisiin luonnonsuojelu- ja ympäristönäkökohtiin.

Tukes on ennen päätöksen antamista selvittänyt alueen luonnonolosuhteita muun muassa ilmakuvien, olemassa olevan tietoaineiston ja hakemukseen saatujen lausuntojen perusteella. Tutkimusalue on metsätalousmaata, jossa on harjoitettu tehokasta metsänhoitoa ja hakkuita. Selvitysten perusteella Tukes on katsonut, että suunnitelluista tutkimustoimenpiteistä, ottaen huomioon toiminnan laadun ja laajuuden, ei aiheudu haittaa ihmisten terveydelle, vaaraa yleiselle turvallisuudelle, olennaista haittaa muulle elinkeinotoiminnalle, merkittäviä muutoksia luonnonolosuhteissa, harvinaisten tai arvokkaiden luonnonesiintymien olennaista vahingoittumista, merkittävää maisemallista haittaa eikä muutakaan merkittävää vahingollista ympäristövaikutusta. Luvanhakija on kuvannut toimenpiteidensä vaikutuksia hakemuksessa sekä siihen liitetyssä kaivannaisjätehuoltosuunnitelmassa.

Tämän malminetsintäluvan perusteella ei ole tarkoitus toteuttaa koelouhintaa eikä muita toimenpiteitä, jotka laajuudeltaan tai vaikutuksiltaan vastaisivat koelouhintaa. Toimintaa ei myöskään ole suunniteltu harjoitettavaksi asemakaava-alueella.

Alueella hetkellisesti suoritettavien tutkimustoimenpiteiden ei katsota aiheuttavan merkittävää häiriötä Suomen pesimälinnustolle, joka on pääosin luonnonsuojelulailla rauhoitettua. Suomessa seurataan lajien uhanalaisuutta, ja uhanalaisuustilanne on tarkasteltavissa Punaisen kirjan verkkopalvelussa (YM & SYKE, 2019), osoitteessa <https://punainenkirja.laji.fi>. Julkaisussa esitetään myös lajien uhanalaisuuteen johtaneet syyt sekä tulevaisuuden uhkatekijät. Tässä malminetsintäluvassa sallittuja menetelmiä ei mainita uhanalaisuuden aiheuttajina eikä tulevaisuuden uhkatekijöinä.

Kallioperäkairaus, vedet ja kairausapaineet

Tukesilla on ollut lupaharkinnan tukena useita kymmeniä erilaisia ympäristöselvityksiä ja luontotutkimuksia. Pelkästään malminetsinnässä käytettävään kairausveteen liittyviä tutkimuksia on tehty yli 10 kappaletta vuosina 2011–2024. Kaikkia tutkimuksia yhdistää se, että niiden johtopäätöksissä on päädytty samankaltaisiin tuloksiin, eli siihen että kallioperäkairaus ei aiheuta merkittäviä vaikutuksia vesien laatuun. Malminetsinnän ympäristövaikutuksia on tämän lisäksi selvitetty useissa Natura vaikutustenarvioinneissa, jotka ovat käsittäneet laajan joukon maastossa tehtyjä kartoituksia ja kasvi- ja vesivaikutusseurantoja. Vuosien 2011–2024 aikana luontoselvityksiin on käytetty useita kymmeniä miljoonia euroja. Edellä mainittujen tutkimusten ja selvitysten lisäksi Tukes valvoo itse maastossa vuosittain yksittäisiä tutkimuskohteita riskiperusteisesti noin 25–30 kohdetta vuodessa. Kairakoneen käytössä ollaan siirtymässä hydrauliiikan sijasta mm. käyttämään sähkömoottoreita, eikä kairaustyössä tarvita muutoinkaan öljyä, vaan jäähdytys tehdään puhtaalla vedellä. Tällöin vaikutukset maankamaraan ja vesiin on minimaaliset. Kairakone tekee työnsä paikallaan, jolloin mahdolliset bioöljyvuodot on helppo havaita heti ja korjata tilanne.

Tutkimustoiminnasta syntyvät äänet

Kallioperäkairauksesta syntyvä ääni jää tasoltaan sellaiseksi, ettei sillä ole merkittäviä haitallisia tai häiriötä aiheuttavia vaikutuksia lupa-alueen ulkopuolella. Äänen syntyminen liittyy tavanomaiseen tutkimusvälineistön ja siihen liittyvien toimintojen käyttöön, minkä vuoksi äänen voimakkuus, kesto ja luonne pysyvät rajattuina ja ennakoitavissa. Ääni on tasaista, toistuvaa ja suhteellisen tasaisena jatkuvaa. Kallioperäkairaus on luvanvoimassaoloaikaan verrattuna lyhytkestoinen, ja tutkimuskohteella aiheutuu ääntä vain rajatun määräjän.

Tukes käyttää kairakoneen äänivaikutusta arvioidessaan mittaustuloksiin perustuvaa tietoa. Mittaustuloksista käy ilmi, että kairakoneen ääni vaimenee puustoisessa maastossa jo 50 metrin matkalla alle 40 desibelin, joka vastaa yleisesti luonnossa olevaa taustamelua.

Muistutukset ja mielipiteet

Hakemuksen johdosta esitettiin 1 muistutus.

Henkilötietoihin sovelletaan tietosuojalakia (1050/2018) ja EU:n yleistä tietosuoja-asetusta (GDPR). Hakemukseen jätetyt muistutukset ja mielipiteet liitetään hakijalle toimitettavaan, sähköisesti allekirjoitettuun päätökseen.

Hakijan selitys

Hakijalta ei ole pyydetty selitystä.

Tukesin kannanotto lausunnoissa ja muistutuksissa esitettyihin yksilöityihin vaatimuksiin

Lausunnoissa, muistutuksissa ja mielipiteissä esitetyt asiat on otettu lupapäätöksessä huomioon lupamääräyksin.

Tiedoksi luvan haltijalle

Kaivoslain (621/2011) suhde muuhun lainsäädäntöön

Sen lisäksi, mitä kaivoslaissa säädetään, sovelletaan kaivoslain mukaista lupa- tai muuta asiaa ratkaistaessa ja muutoin tämän lain mukaan toimittaessa muun muassa; luonnonsuojelulakia ([9/2023](#)), ympäristönsuojelulakia ([527/2014](#)), erämaalakia ([62/1991](#)), maankäyttö- ja rakennuslakia ([132/1999](#)), vesilakia ([587/2011](#)), poronhoitolakia ([848/1990](#)), säteilylakia ([592/1991](#)), ydinenergialakia ([990/1987](#)), muinaismuistolakia ([295/1963](#)), maastoliikennelakia ([1710/1995](#)), patoturvallisuuslakia ([494/2009](#)), hallintolakia ([434/2003](#)), laki sähköisestä asioinnista viranomaistoiminnassa ([13/2003](#)), saamelaiskäräjä lakia ([974/1995](#)), saamen kielilakia ([1086/2003](#)), kielilakia ([423/2003](#)), lakia ulkomaalaisten yritystojen seurannasta ([172/2012](#)), lakia eräiden kiinteistönhankintojen luvanvaraisuudesta ([470/2019](#)), lakia valtion etuusto-oikeudesta eräillä alueilla ([469/2019](#)), lakia kiinteän omaisuuden ja erityisten oikeuksien lunastuksesta kansallisen turvallisuuden varmistamiseksi ([468/2019](#)). Malminetsintäluvan haltijan on aina noudatettava Suomen lainsäädäntöä ja asiaan liittyviä muita kansainvälisiä sopimuksia.

Maastossa liikkuminen

Maastoliikennelain (1710/1995) 4.1 §:n ja 4.2 §:n 9-kohdan mukaan kaivoslaissa (621/2011) tarkoitettulla malminetsintäalueella ja 30 metrin etäisyydellä sen rajasta moottorikäyttöisellä ajoneuvolla liikkuminen ei edellytä maanomistajan tai haltijan lupaa, kun kyse on asianomaisessa malminetsintäluvassa tai kaivosluvassa tarkoitettun toiminnan kannalta välttämättömästä liikkumisesta. Mikäli malminetsintäalue rajautuu alueeseen, jolla liikkumista on rajoitettu (esim. luonnonsuojelualue), malminetsintäalueen rajan ulkopuolella tarvitaan alueen hallinnasta vastaavan viranomaisen suostumus.

Viitaten lupamääräykseen 9, malminetsintäluvan haltija veloitetaan rajoittamaan

malminetsintä ja malminetsintäalueen käyttö tutkimustyön kannalta välttämättömiin toimenpiteisiin. Malminetsinnästä ei saa aiheutua merkittäviä muutoksia luonnonolosuhteissa, harvinaisten tai arvokkaiden luonnonesiintymien olennaista vahingoittumista, merkittävää maisemallista haittaa. Alueen koskemattomuuteen, joka liittyy alueen suojelutavoitteisiin, on säilytettävä. Aiheutetut vahingot on korvattava maanomistajalle.

Luvan muuttaminen ja raukeaminen

Malminetsintäluvan haltijan on kaivoslain (621/2011) 69 §:n mukaan haettava malminetsintäluvan muuttamista, jos tutkimussuunnitelmaa muutetaan tai täydennetään siten, että lupamääräyksiä on tarpeen tarkistaa. Luvanhaltija voi lisäksi hakea malminetsintäluvan muuttamista lupamääräysten tarkistamiseksi, kun luvan mukaista toimintaa on tarpeen muuttaa.

Kaivosviranomaisen on (621/2011) 67 §:n mukaan päätettävä, että malminetsintälupa raukeaa, jos luvanhaltija tekee asiaa koskevan ilmoituksen. Luvanhaltija on velvollinen tekemään ilmoituksen, jos tarkoituksena ei enää ole harjoittaa lupaan perustuvaa toimintaa. Malminetsintälupa raukeaa ilmoituksen saavuttua kaivosviranomaiselle.

Luvan voimassaolon jatkaminen

Malminetsintäluvan voimassaolon jatkamisen edellytyksistä säädetään kaivoslain (621/2011, sekä 505/2023) 61 §, 61a § sekä 61 b §:ssä.

Kaivoslain (621/2011) 61.1 §:n mukaan malminetsintäluvan voimassaoloa voidaan jatkaa enintään kolme vuotta kerrallaan siten, että lupa on voimassa yhteensä enintään viisitoista vuotta.

Kaivoslain (621/2011) 61.2 §:n mukaan malminetsintäluvan voimassaolon jatkamisen edellytyksenä on, että:

- 1) malminetsintä on ollut tehokasta ja järjestelmällistä;
- 2) esiintymän hyödyntämismahdollisuuksien selvittäminen edellyttää jatkotutkimuksia;
- 3) luvanhaltija on noudattanut tässä laissa säädettyjä velvollisuuksia samoin kuin lupamääräyksiä;
- 4) voimassaolon jatkamisesta ei aiheudu kohtuutonta haittaa yleiselle tai yksityiselle edulle.

Kaivoslain (621/2011) 66 §:n mukaan malminetsintäluvan voimassaolon jatkamista varten lupaviranomaiselle on ennen luvan voimassaolon päättymistä toimitettava lupahakemus sekä lupaharkinnan kannalta tarpeelliset ja luotettavat selvitykset edellä mainituista voimassaolon jatkamisen edellytyksistä.

Kaivostoiminnasta annetun valtioneuvoston asetuksen (1123/2025) 38 §:n mukaan hakemuksesta tulee käydä ilmi hakijan haluamat muutokset lupa-alueeseen tai muut merkittävät muutokset sekä asianosaisissa tapahtuneet muutokset. Asetuksen 38 §:n mukaisesti hakemukseen tulee liittää lupaharkinnan kannalta tarpeellinen ja luotettava selvitys:

- 1) hakemuksen kohteena olevan luvan nojalla tehdyistä toimenpiteistä ja niiden tuloksista;
- 2) alueelle kohdistuneiden tutkimuskustannusten määrästä;
- 3) esiintymän hyödyntämismahdollisuuksista ja jatkotutkimusten tarpeellisuudesta;
- 4) perustelut aluerajaukselle.

Lisäksi hakemukseen sovelletaan vastaavasti, mitä lupahakemuksesta säädetään kaivoslain (621/2011) 34 §:ssä.

Lupapäätöksestä tiedottaminen

Lupapäätös on toimitettu päätöksenantopäivänä:

- Firefox Gold Oy:lle (hakija)

Jäljennös päätöksestä on toimitettu antopäivänä

- Sodankylän kunnalle,
- Lupa- ja valvontavirastolle,
- Lapin maakuntamuseolle tiedoksi,
- Sattasniemen paliskunnalle,
- niille, jotka ovat jäljennöstä erikseen pyytäneet

Päätöksen antamisesta on ilmoitettu

- maanomistajille (kirjeitse)
- asianosaisille, joita asia erityisesti koskee
- muistutuksen esittäjille
- niille, jotka ilmoitusta ovat erikseen pyytäneet

Lupaviranomainen on tiedottanut annetusta päätöksestä Lapin Kansa sanomalehdessä.

Tukes toimittaa Maanmittauslaitokselle malminetsintäluvasta tiedot merkittäväksi kiinteistötietojärjestelmään.

Perustelut: Päätöksestä tiedottaminen ja siinä noudatettu menettely perustuvat kaivoslain (621/2011) lupapäätöksestä tiedottamista koskevaan 58 §:ään.

Päätösmaksu

Tästä päätöksestä perittävä maksu on **7300 €**. Valtion talous- ja henkilöstöhallinnan palvelukeskus lähettää laskun hakijalle.

Maksu perustuu hakemuksen vireille tullessa voimassa olleeseen asetukseen Turvallisuus- ja kemikaaliviraston maksullisista suoritteista (1283/2021).

Muutoksenhaku

Tähän päätökseen saa kaivoslain (621/2011) 162 §:n nojalla hakea muutosta valittamalla **Pohjois-Suomen hallinto-oikeuteen**.

Valitus on tehtävä kirjallisesti 30 päivän kuluessa päätöksen tiedoksisaannista (808/2019, 13 §). Päätöksen tiedoksisaannin katsotaan tapahtuneen seitsemäntenä päivänä päätöksen julkaisemisesta. Liitteenä olevasta valitusosoituksesta ilmenee, miten muutosta haettaessa on meneteltävä.

Päätöksestä perittävästä maksusta valitetaan samassa järjestyksessä kuin pääasiasta.

Lisätietoja

kaivosasiat@tukes.fi tai ylitarkastaja Antti Mikkola puh. 029 505 2184

Asian on esitellyt ylitarkastaja Antti Mikkola ja ratkaissut johtava asiantuntija Ilkka Keskitalo. Tämä asiakirja on allekirjoitettu sähköisesti. Allekirjoittajan henkilöllisyyden ja allekirjoituksen ajankohdan voi varmistaa allekirjoitusta klikkaamalla ja asiakirjan aitous voidaan todentaa sähköisesti. Jos asiakirjaa muutetaan jälkikäteen, allekirjoitus ei ole enää kelvollinen.

Sähköinen asiakirja on alkuperäiskappale, eikä allekirjoituksen oikeellisuutta voi varmistaa paperitulosteesta. Alkuperäisen sähköisen asiakirjan voi tarvittaessa pyytää Tukesin kirjaamosta.

LIITTEET

Liite 1	ML2022:0027 lupakartta
Liite 2	Tilakohtaiset pinta-alat malminetsintälupa-alueella
Liite 3	Asianosaiset maanomistajat
Liite 4	Sodankylän kunnan lausunto
Liite 5	Lapin ELY-keskuksen lausunto
Liite 6	Lapin maakuntamuseon lausunto
Liite 7	Sattasniemen paliskunnan lausunto
Liite 8	Ohje vakuuden asettamiseksi

VALITUSOSOITUS

Valitusviranomainen

Päätökseen saa hakea muutosta valittamalla sille hallinto-oikeudelle, jonka tuomiopiirissä pääosa tässä päätöksessä tarkoitettua aluetta sijaitsee. Toimivaltainen hallinto-oikeus on mainittu valitusosoituksen lopussa. Valituskirjelmä osoitetaan valitusviranomaiselle ja se on toimitettava valitusajassa hallinto-oikeuden kirjaamoon.

Valitusaika

Valitus on tehtävä kirjallisesti 30 päivän kuluessa päätöksen tiedoksisaannista. Päätöksen tiedoksisaannin katsotaan tapahtuneen seitsemäntenä päivänä päätöksen julkaisemisesta.

Valitusoikeus

Malminetsintälupaa, kaivoslupaa ja kullanhuuhtontalupaa koskevaan päätökseen, mainitun luvan voimassaolon jatkamista, raukeamista, muuttamista ja peruuttamista koskevaan päätökseen sekä kaivostoiminnan lopettamispäätökseen saa hakea muutosta:

- 1) asianosainen;
- 2) rekisteröity yhdistys tai säätiö, jonka tarkoituksena on ympäristön-, terveyden- tai luonnonsuojelun taikka asuinympäristön viihtyisyyden edistäminen ja jonka sääntöjen mukaisella toiminta-alueella kysymyksessä olevat ympäristövaikutukset ilmenevät;
- 3) toiminnan sijaintikunta tai muu kunta, jonka alueella toiminnan haitalliset vaikutukset ilmenevät;
- 4) elinkeino-, liikenne- ja ympäristökeskus ja muu asiassa toimialallaan yleistä etua valvova viranomainen;
- 5) saamelaiskäräjät sillä perusteella, että luvassa tarkoitettu toiminta heikentää saamelaisten oikeutta alkuperäiskansana ylläpitää ja kehittää omaa kieltään ja kulttuuriaan;
- 6) kolttien kyläkokous sillä perusteella, että luvassa tarkoitettu toiminta heikentää kolttien elinolosuhteita ja mahdollisuuksia harjoittaa elinkeinoja.

Kaivosviranomaisella on lisäksi oikeus valittaa sellaisesta päätöksestä, jolla hallinto-oikeus on muuttanut sen tekemää päätöstä tai kumonnut päätöksen.

Valituksen sisältö

Valituskirjelmässä on ilmoitettava

- päätös, johon haetaan muutosta
- miltä kohdin päätökseen haetaan muutosta ja mitä muutoksia siihen vaaditaan tehtäväksi
- perusteet, joilla muutosta vaaditaan
- mihin valitusoikeus perustuu, jos valituksen kohteena oleva päätös ei kohdistu valittajaan
- valittajan nimi ja kotikunta
- valittajan henkilötunnus tai yritys- ja yhteisötunnus
- myös sähköinen tai muu mahdollinen osoite, johon oikeudenkäyntiin liittyvät asiakirjat voidaan toimittaa (prosessiosoite)

Jos valittajan puhevaltaa käyttää hänen laillinen edustajansa tai asiamiehensä tai jos valituksen laatijana on joku muu henkilö, valituskirjelmässä on ilmoitettava myös tämän nimi ja kotikunta.

Valittajan, laillisen edustajan tai asiamiehen on allekirjoitettava valituskirjelmä, ellei valituskirjelmää toimiteta sähköisesti (telekopiona tai sähköpostilla).

Valituksen tai muun asiakirjan toimittaminen hallinto- ja erityistuomioistuinten sähköiseen asiointipalveluun katsotaan ilmoitukseksi sähköisen asiointipalvelun käyttämisestä prosessiosoitteena. Sähköistä asiointipalvelua käytettäessä erillistä prosessiosoitteen ilmoittamista ei tarvita.

Valituksen liitteet

Valituskirjelmään on liitettävä

- päätös, johon haetaan muutosta valittamalla, alkuperäisenä tai jäljennöksenä
- asiakirjat, joihin valittaja vetoaa vaatimuksensa tueksi, jollei niitä ole jo aikaisemmin toimitettu viranomaiselle
- asiamiehen valtakirja

Valituskirjelmän toimittaminen perille

Valitus tehdään ensisijaisesti hallinto- ja erityistuomioistuinten asiointipalvelussa osoitteessa: <https://asiointi.oikeus.fi/hallintotuomioistuimet>

Valituskirjelmän voi viedä valittaja itse tai hänen valtuuttamansa asiamies. Valituskirjelmä liitteineen voidaan myös lähettää postitse, telekopiona tai sähköpostilla. Postiin valituskirjelmä on jätettävä niin ajoissa, että se ehtii perille valitusajan viimeisenä päivänä. Sähköisesti (telekopiona tai sähköpostilla) toimitetun valituskirjelmän on oltava toimitettu niin, että se on käytettävissä vastaanottolaitteessa tai tietojärjestelmässä määräajan viimeisenä päivänä.

Valittajalta peritään hallinto-oikeudessa **oikeudenkäyntimaksu 310 euroa**. Tuomioistuinten ja eräiden oikeushallintoviranomaisten suoritteista perittävistä maksuista annetussa laissa (701/1993) on erikseen säädetty eräistä tapauksista, joissa maksua ei peritä.

Toimivaltaisen hallinto-oikeuden yhteystiedot muutoksenhakua varten:

Pohjois-Suomen hallinto-oikeus

käyntiosoite: Torikatu 34–90, 90100 Oulu

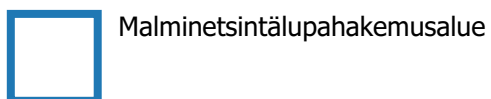
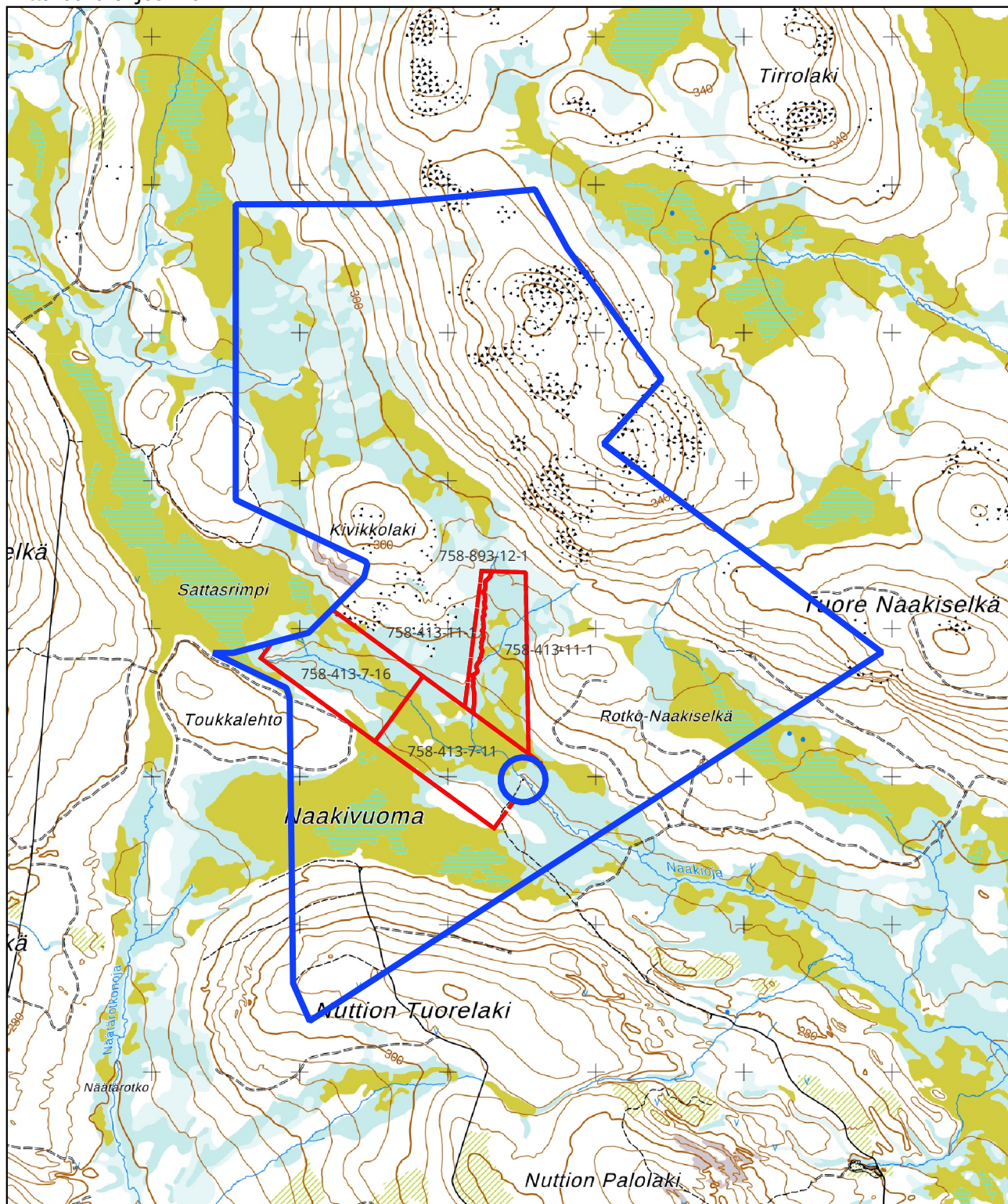
postiosoite: PL 189, 90101 Oulu

puhelin: 029 56 42800

faksi: 029 56 42841

sähköposti: pohjois-suomi.hao@oikeus.fi

Kartta malminetsintälupahakemusalueesta
Mittakaava ohjeellinen



Malminetsintälupahakemusalue



Kiinteistörajat

Mittakaava 1:40 000
Firefox Gold Oy
Kivikkolaki
ML2022:0027

Kiinteistötunnus	Pinta-ala (ha)
75889300120001	1215,96
75841308760003	0,21
75841300110001	39,68
75841300070016	47,11
75841300070011	49,77
	1352,73

Pinta-ala yhteensä: **1352,73 ha**

ASIANOSAINEN MAANOMISTAJA
[REDACTED]
[REDACTED]
[REDACTED]
[REDACTED]
[REDACTED]
[REDACTED]
[REDACTED]
[REDACTED]
[REDACTED]



Kunnanjohtaja

VIRANHALTIJAPÄÄTÖS
18.11.2025 65 §

Asianumero	D/569/10.00.00.05/2025
Otsikko	Lausuntopyyntö malminetsintälupahakemuksen ML2022:0027 _Kivikkolaki
Päätöslaji	Lausunto
Päätösperustelut	<p>Turvallisuus- ja kemikaalivirasto pyytää Sodankylän kunnalta kaivoslain (10.6.2011/621) 37 §:n nojalla lausuntoa lupatunnuksen ML2022:0027 olevasta Sodankylän kunnan alueelle kohdistuvasta malminetsintälupahakemuksesta.</p> <p>Kohde sijaitsee Sodankylän keskustasta 45km luoteeseen. Alueen yhteenlaskettu pinta-ala on noin 1352,73 ha.</p>
Päätös	<p>Yhteensopivuus maankäytön kanssa</p> <p>Hakemusta koskevalla alueella on voimassa oikeusvaikutteinen Kelujärvi-Rajala osayleiskaava. Yleiskaavassa alue on osoitettu Maa- ja metsätalousvaltainen alue, jolla on erityisiä ympäristöarvoja (MY-1)</p> <p>Vaikutukset paikallisyhteisöön ja ympäristöön</p> <p>Sodankylän kunta edellyttää, että tutkimusalueella toimittaessa tulee ottaa huomioon alueen erityispiirteet ja etsintätoiminnassa otetaan huomioon alueen asukkaat, maanomistajat sekä paikalliset luontoarvot. Sodankylän kunnan tiedossa ei ole erityisiä esteitä toiminnan aloittamiselle, mutta mahdolliset haittavaikutukset kuten melu, liikkuminen yksityisteillä ja luonnonympäristön kuluminen tulee arvioida huolellisesti ja ennaltaehkäisevästi.</p> <p>Vuorovaikutus ja tiedottaminen</p> <p>Kunta pitää tärkeänä, että toiminnanharjoittaja edistää avointa ja rakentavaa vuorovaikutusta alueen asukkaiden ja maanomistajien kanssa. Tiedottamisen tulee olla säännöllistä, oikea-aikaista ja kattavaa koko etsinnän keston ajan. Muilta osin kunnalla ei ole huomautettavaa malminetsintälupa hakemuksesta.</p>
Päätöksen antopäivä	18.11.2025
Lisätietojen antaja	Kari Siirtola Kaivoskoordinaattori
Toimivallan peruste	
Tiedoksi	Turvallisuus- ja kemikaalivirasto, Kunnanhallitus
Allekirjoitus	Jari Rantapelkonen Kunnanjohtaja

Kunnanjohtaja

Muutoksenhakuohje

Tästä päätöksestä ei saa tehdä oikaisuvaatimusta eikä kunnallisvalitusta, koska päätös koskee Kuntalain 136 §:n mukaan valmistelua tai täytäntöönpanoa, työ- ja virkaehtosopimuksen, tai työnjohto- ja valvontaoikeuden käyttämistä.

Erityistiedoksianto asianosaiselle

Asianosainen:

Annettu tiedoksi sähköisesti, 31.10.2025

pvm:

Lähetetty tiedoksi kirjeellä, joka on annettu postin kuljettavaksi, pvm:

Tiedoksiantaja:

Luovutettu asianosaiselle

Paikka ja

pvm:

Muulla tavoin,
miten

Vastaanottajan allekirjoitus



Turvallisuus- ja kemikaalivirasto (TUKES)
kaivosasiat@tukes.fi

Viite: Lausuntopyyntöne 25.9.2025

Malminetsintälupahakemus ML2022:0027 Kivikkolaki, Firefox Gold Oy, Sodankylä

Turvallisuus- ja kemikaalivirasto (TUKES) on pyytänyt kaivoslain (621/2011) 37 §:n nojalla Lapin elinkeino-, liikenne- ja ympäristökeskuksen (ELY-keskuksen) lausuntoa Firefox Gold Oy:n Sodankylän kunnan alueelle kohdistuvasta malminetsintälupahakemuksesta ML2022:0027 Kivikkolaki sekä kuvatun toiminnan ympäristövaikutuksista. Tukes on pyytänyt myös tiedossa olevia paikka- ja sijaintitietoja luonnonsuojelulain (9/2023) 13 luvussa mainitusta luonnonsuojelun tietojärjestelmästä. Erityisesti Tukes on pyytänyt tietoa:

- sijoittuuko malminetsintäalueelle LSL 73 §:ssä mainittuja tiedossa olevia pesäpuita. Tukes on myös pyytänyt ilmoittamaan, minkä linnun pesä on kyseessä, sen sijaintitiedot kartalla, sekä olemassa olevan tiedon koska pesä on ollut viimeksi käytössä.
- mikäli lupahakemusalueella on tiedossa olevia erityisesti suojeltavia uhanalaisia tai rauhoitettuja eläin- tai kasvilajeja, Tukes on pyytänyt toimittamaan niiden laji- ja sijaintitiedot kartalla.
- lausuntoa myös siitä, sijoittuuko malminetsintälupahakemusalueelle ELY:n päätöksellä rajattuja varmistettuja, LSL 64 §:n mukaisesti suojeltuja luontotyyppikohteita tai 65 §:n mukaisia tiukasti suojeltuja luontotyyppejä.

Lisäksi Tukes on pyytänyt lausuntoa siitä, onko alueella LSL 76 §:ssä tarkoitettuja huomioon otettavia uhanalaisia eliölajeja tai kaivoslain 9 §:n kolmannen momentin mukaisia liikennealueita.

Lausuntoa on pyydetty 3.11.2025 mennessä.

Hakemusalueen pinta-ala on 1352,73 ha ja se kohdistuu Sodankylän kunnan alueelle ja keskustaajamasta luoteeseen. Hakija on arvioinut alueelta olevan mahdollista löytää kultaa, sinkkiä, hopeaa, kobolttia, nikkeliä, kuparia, platinaryhmän metalleja ja harvinaisia maametalteja. Kyseessä on uusi malminetsintälupa-alue.

Yhtiö suunnittelee tutkimusmenetelminä käyttävänsä timanttikairausta, pohjamoreeninäytteenottoa, maastogeofysiikan mittauksia sekä mahdollisia tutkimuskaivantoja. Liikkumiseen hakemusalueella käytetään moottorikelkkaa tai mönkijää. Yhtiö arvioi kairauskohteita suunnitellessaan suljetun kierron käytön tarpeellisuutta ja toteuttaa kaivannaisjätteen palauttamisen tai talteenoton vähimmän haitan periaatteella maastoon ja ympäristöön.

27.10.2025

Lapin ELY-keskus lausuu seuraavaa

ELY-keskus muistuttaa, että malminetsintätoiminta on järjestettävä siten, että siitä ei aiheudu kaivoslain lisäksi muussa lainsäädännössä kiellettyä seurausta. Lapin ELY-keskus valvoo toimialueellaan yleistä etua ympäristö- ja vesiasioissa (Laki ELY-keskuksista 3 §). Lapin ELY-keskus valvoo alueellaan luonnonsuojelulain säännösten noudattamista ja käyttää luonnonsuojelun yleisen edun puhevaltaa (luonnonsuojelulaki 9 §).

Natura 2000 -verkosto ja luonnonsuojelualueet

Hakemusalueella tai sen vaikutusalueella ei ole Natura 2000 -verkoston kohteita, perustettuja luonnonsuojelualueita tai valtioneuvoston hyväksymiä luonnonsuojeluohjelmiin kuuluvia alueita.

Pohjavesialueet, lähteet ja vesistöt (kaivoslain 11 §:n kohdat 1, 3 ja 4)

Hakemusalueella ei ole luokiteltuja pohjavesialueita. ELY-keskus muistuttaa, että toimija on aina vesilain mukaisessa vastuussa kaikesta pohjavedelle aiheutuvasta vahingosta.

Hakemusalueelle sijoittuu peruskarttalähde ja Metsäkeskuksen paikkatietojärjestelmään merkittyyä metsälakikohteita. Kartta- ja ilmakuvatarkastelun perusteella on mahdollista, että malminetsintäalueella sijaitsee enemmänkin lähteitä kuin etukäteen tiedossa on.

Luonnontilaisen lähteen luonnontilan vaarantaminen on vesilaisissa kielletty (VL 2 luku 11 §), ellei siihen ole saatu aluehallintoviraston lupaa.

Lähteisiin tulee jättää riittävä suojaetäisyys, vähintään 30 metriä lähteikön reunasta ja etäisyyden määrittelyssä tulee huomioida, ettei lähteen luonnontila vaarannu. Esimerkiksi kaivutoimenpiteet lähteikön läheisyydessä voivat aiheuttaa muutoksia pohjaveden virtausolosuhteissa ja siten myös lähteikön kautta purkautuvan pohjaveden määrässä. Suojaetäisyys riippuu maastonmuodoista, lähteen koosta ja tilasta. Lähtökohtana toiminnassa on, ettei siitä saa aiheutua vaaraa pohjaveden määrälle tai laadulle. Lähteen suojavyöhykkeellä ei tule tehdä maahan kajoavia tutkimuksia. Mikäli kairauspaikoilla esiintyy ylivuotoa, tulee huolehtia siitä, että kairareivät tulpataan ylivuodon ja pohjaveden purkautumisen estämiseksi. Työn teettäjällä on vastuu pohjavedelle mahdollisesti aiheutuvista vahingoista.

Vesistöihin on maahan kajoavassa toiminnassa jätettävä riittävät suojavyöhykkeet, ettei maa-aineksia tai kairaussoijaa kulkeudu vesistöihin esim. tulvan mukana ja vesistön tila sen seurauksena heikkene. Ojitetuilla aloilla on toimittava siten, että kiintoainetta tai poraussoijaa ei pääse oja myöten kulkeutumaan vesistöihin. ELY-keskus katsoo, että vesistöjen tilan heikentymistä on pidettävä kaivoslain tarkoittamana merkittävänä muutoksena luonnonosuhteissa, jota malminetsinnästä ei saa aiheutua. Lisäksi vesistöjen ympäristö tulisi säilyttää mahdollisimman luonnonmukaisena.

Puron uoman luonnontilan säilymisen vaarantaminen on luvanvaraista (VL 3 luku 2 §). Tämä tulee huomioida purojen ylityksissä.

27.10.2025

Suojellut ja uhanalaiset luontotyytit (kaivoslain 11 §:n kohdat 3 ja 4)

Hakemusalueelta ei ole tiedossa olevia, varmistettuja luonnonsuojelulain 65 §:n mukaisia tiukasti suojeltuja luontotyyttejä, mutta niiden esiintyminen on mahdollista. Luonnonsuojelulain 65 §:n mukaisten tiukasti suojeltujen serpentiiniluontotyyppien hävittäminen ja heikentäminen on kielletty riippumatta siitä, onko esiintymä ELY-keskuksen tiedossa tai merkitty Suomen ympäristökeskuksen ylläpitämään paikkatietoaineistoon.

Kallioperätietojen mukaan hakemusalueella on laajalti ultraemäksistä kivilajia (peridotiittinen komatiitti ja peridotiitti). Hakemusalueella voi siten esiintyä tiukasti suojeltua serpentiiniluontotyyttejä. Alueelta ei ole toistaiseksi kartoitettu serpentiiniluontotyyttejä. Mikäli alueella tutkimusten yhteydessä havaitaan ultraemäksen kivilajin kalliopaljastumia, kivikkoja tai sorapintoja, pyydetään näistä ilmoittamaan Lapin ELY-keskuksen Luontoympäristöyksikköön. Mahdollisilla serpentiiniluontotyyppikohteilla tulee pidättäytyä ympärivuotisesti kaikesta maa- tai kallioperään kajoavasta tutkimuksesta sekä maastoliikenteestä ilman suojaavaa lumipeitettä, kunnes ELY-keskus arvioinut kohteen tilanteen ja antanut tarkemmat ohjeet malminetsintään kohteen läheisyydessä. Näin toimien malminetsintätoimilla ei rikota LSL 65 §:n tiukasti suojellun luontotyytin hävittämistä ja heikentämiskieltoa.

Tiedossa olevat, tarkistetut ja tiedossa olevien paljastumatietojen perusteella arvioidut mahdolliset serpentiiniluontotyyppikohteet löytyvät Suomen ympäristökeskuksen ylläpitämästä avoimesta paikkatietoaineistosta. Ladattava aineisto löytyy nimellä "Serpentiinikalliot ja kivikot". Aineistoa voi tarkastella myös Paikkatietoikkunassa. Aineistossa on esitetty myös tarkastettuja kohteita, jotka eivät ole osoittautuneet tiukasti suojelluiksi serpentiiniluontotyyppikohteiksi. Vuoden 2024 kartoitusten tulokset on päivitetty aineistoon 25.3.2025. Aineisto ei ole poissulkeva, eli tämän aineiston kohteiden lisäksi tiukasti suojeltuja serpentiiniluontotyyttejä voi esiintyä myös muualla.

Hakemusalueelta ei toistaiseksi tunneta luonnonsuojelulain 64 §:n tarkoittamien suojeltujen luontotyyppien (mm. kalkkikalliot, tulvametsät, hiekkarannat, kedot, harjumetsien valorinteet) esiintymiä.

Alueella saattaa esiintyä uhanalaisia lettotyyppejä kasvilajiston, kuten lettorikon perusteella. Harvinaiset ja uhanalaiset luontotyytit voivat kuulua kaivoslain 11 §:n tarkoittamiin harvinaisiin tai arvokkaisiin luonnonesiintymiin, joita ei saa olennaisesti vahingoittaa (HE 273/2009).

Tutkimusojien ja -kuoppien kaivaminen sekä kesäaikainen maastoliikenne voivat aiheuttaa merkittäviä haittoja uhanalaisille letoille ja niiden lajistolle. Sen sijaan talviaikaan, kun suo on roudassa ja lumipeitteinen, kairaukset eivät yleensä aiheuta niin suuria vaikutuksia, että niillä olisi merkitystä luontotyyppitasolla.

Rauhoitetut, erityisesti suojeltavat ja uhanalaiset lajit (kaivoslain 11 §:n kohdat 3 ja 4)

Ajantasaiset esiintymätiedot malminetsintäalueelta tulee tarkistaa ja huomioida tutkimussuunnitelmaa laadittaessa. Lajitiedon jakelu tapahtuu nykyään Suomen lajitietokeskuksen Laji.fi-sivuston kautta. Myös ympäristöhallinnon yhteisestä lajitiedon tallennusjärjestelmästä LajiGIS:stä tiedot siirretään kerran viikossa laji.fi -järjestelmään. Laji.fi:ssä on lajiaineistoja myös lukuisista muista lähteistä, esim. museoiden

27.10.2025

tietokannoista. Suurin osa lajiaineistosta on suoraan kaikkien nähtävissä Laji.fi-sivustolla, mutta sensitiivisten lajien paikkatiedot on karkeistettu esim. 1 km tai 5 km ruudun tarkkuudelle tai joissain tapauksissa salattu kokonaan. Nämä käyttörajoitetut aineistot saa käyttöönsä kirjautumalla Laji.fi-sivustolle ja tekemällä aineistopyynnön tietyltä alueelta. ELY-keskus ei enää vastaa lajitiedon luovuttamista koskeviin tietopyyntöihin.

Maahan kajoavissa malminetsintätoimissa suojeltujen lajien esiintymät on rajattava malminetsinnän vaikutusten ulkopuolelle. Suojaetäisyyksien määrittelyssä tulee ottaa huomioon, että lajia voi esiintyä pistemäistä esiintymäpaikkaa laajemmalla alueella.

Alueelta tunnetaan seuraavat huomionarvoiset kasvilajit (LajiGis 27.10.2025, Lajitietokeskuksen viranomaisportaali 27.10.2025):

- lettorikko, vaarantunut (VU), rauhoitettu, luontodirektiivin laji (liitteet II ja IV)
- soikkokaksikko, elinvoimainen (LC), rauhoitettu
- lettosara, vaarantunut (VU)
- suopunakämmekä, silmälläpidettävä (NT)

Luontodirektiivin liitteen IV (b) mukaiset lajit eli yhteisön tärkeänä pitämät kasvilajit edellyttävät tiukkaa suojelua (luonnonsuojelulaki 78 §). Malminetsintäluvassa tulee varmistaa, ettei toiminnalla hävitetä tiukasti suojeltujen lajien esiintymiä. Liitteen IV kasvilajien suojavyöhykkeen tulee olla vähintään 30 metriä esiintymän reunasta lukien. Suojavyöhykkeellä ei saa tehdä maahan kajoavia tutkimuksia. Suojaetäisyyksien määrittelyssä tulee ottaa huomioon, että rauhoitettua lajia voi esiintyä pistemäistä esiintymäpaikkaa laajemmalla alueella. Suojavyöhykkeellä ei saa tehdä maahan kajoavia tutkimuksia.

Luonnonsuojelulain 69 §:n nojalla rauhoitetun kasvin hävittäminen on luonnonsuojelulain 74 §:n mukaan kielletty. Malminetsintäluvassa tulee varmistaa, ettei toiminnalla hävitetä rauhoitettujen lajien esiintymiä. Rauhoitettujen kasvilajien suojavyöhykkeen tulee olla vähintään 20 metriä esiintymän reunasta lukien. Suojaetäisyyksien määrittelyssä tulee ottaa huomioon, että rauhoitettua lajia voi esiintyä pistemäistä esiintymäpaikkaa laajemmalla alueella. Suojavyöhykkeellä ei saa tehdä maahan kajoavia tutkimuksia.

Lisäksi alueelta on tiedossa muita uhanalaisia ja silmälläpidettäviä kasvilajeja. Luonnon monimuotoisuuden turvaamiseksi myös uhanalaiset lajit tulee ottaa huomioon malminetsinnässä niin, ettei niitä vaaranneta. Harvinaiset tai uhanalaiset lajit ovat kaivoslain 11 § kohdan 4 tarkoittamia harvinaisia tai arvokkaita luonnonesiintymiä, jota ei saa olennaisesti vahingoittaa (HE 273/2009).

Alueella voi esiintyä lettoja, joilla kasvaa rauhoitettuja kasvilajeja. Mikäli suunnitellaan syväkairauksia tai tutkimuskaivantoina soille, tulee ennen tutkimusten aloittamista selvittää maastossa mahdollisten lettojen ja niillä esiintyvän rauhoitetun lajiston sijainti ja laajuus.

Hakemusalueelta on havaintoja saukosta. Saukko on luonnonsuojelulain nojalla rauhoitettu ja EU:n luontodirektiivin liitteiden II ja IV (a) laji. Saukko on luokiteltu valtakunnallisesti elinvoimaiseksi (LC). Luonnonsuojelulain ja luontodirektiivin mukaan lajin lisääntymis- ja levähdyspaikkojen hävittäminen ja heikentäminen on kiellettyä (LSL

27.10.2025

78 §). Lajille soveltuvat elinympäristöt ovat talvellakin sulana pysyvät virtavedet sekä vesistöjen rantavyöhykkeet. Saukko käyttää vesistöjen uomia lisäksi kulkureittinä. Kairaussoija ei saa päästä valumaan puroihin tai jokeen missään tilanteessa, eikä muukaan koneellinen näytteenotto ja liikkuminen saa aiheuttaa kuormitusta vesistöihin.

Hakemusalueelta tai sen vaikutusalueelta ei tunneta lintudirektiivin artiklassa 1 tarkoitettujen, luonnonsuojelulain 73 § nojalla rauhoitettujen suurten petolintujen pesäreviirejä.

ELY-keskus muistuttaa, että suurin osa Suomen pesimälinnuista on luonnonsuojelulla rauhoitettuja. Rauhoitettua eläinlajia ei saa tahallisesti tappaa tai häiritä. Erityisen tärkeää häirinnän välttäminen on lisääntymisaikana, tärkeillä muuton aikaisilla levähdysalueilla tai muutoin niiden elämänsyklin kannalta tärkeillä paikoilla (LSL 70 §). Kielto koskee tahallista häirintää. ELY-keskuksen näkemyksen mukaan koneellinen, melua tuottava malminetsintä aiheuttaa häiriötä linnuille ja se tulisi mahdollisuuksien mukaan tehdä lintujen lisääntymisajan ulkopuolella.

Kaivannaisjätteen jätehuoltosuunnitelma (kaivoslain 13 §)

Korkein hallinto-oikeus on 15.8.2024 antamassaan päätöksessä KHO:2024:97 todennut, että maan pinnalle nouseva hienojakoinen kiviaines eli kairaussoija on kaivoslain 13 §:ssä tarkoitettua kaivannaisjätettä. Päätöksessään KHO on myös todennut, että kaivannaisjätteen jätehuoltosuunnitelman laatimisvelvollisuudesta ei ole säädetty poikkeusta esimerkiksi kaivannaisjätteen vähäisen määrän perusteella.

Lisäksi jätehuoltosuunnitelmaan tulee sisällyttää toiminnassa mahdollisesti käytettävien kemikaalien käyttöturvallisuustiedotteet. Toiminnanharjoittajan on oltava selvillä ja osoitettava kaivannaisjätteen ominaisuudet myös tältä osin, jotta jäte voidaan toimittaa oikeaan vastaanottoaikaan.

Muut turvallisuusnäkökohdat (kaivoslain 11 §:n kohta 1)

Mikäli malminetsinnässä ilmenee öljyvahingon uhka, jota toiminnanharjoittaja ei saa itse torjuttua/hoidettua, tulee siitä tehdä välittömästi ilmoitus hätäkeskukseen.

Hakemusalueella ei sijaitse moottorikelkkareittejä, -uria, teitä tai ulkoilureittejä.

Veden ottaminen

ELY-keskus ei ole vesitalousasioissa lupaviranomainen vaan se toimii valtion valvontaviranomaisena ja ottaa muun muassa kantaa vesitaloushankkeiden luvanvaraisuuteen tai oikeuden tarpeeseen. Vesilain mukaisen luvan tai oikeuden tarvetta tarkastellaan aina paikka-/tapauskohtaisesti. Vesilain mukainen luvan-/oikeudentarve ratkaistaan lupamenettelyssä. Aluehallintovirasto lupaviranomaisena tai ELY-keskus ja kunnan ympäristönsuojeluviranomainen vesilain valvontaviranomaisina eivät voi antaa yksittäisen hankkeen luvanvaraisuudesta sellaista ennakkotietoa, joka sitoisi lupaviranomaista lupamenettelyssä.

Ilmoitus veden ottamisesta: veden ottaminen vaatii vesilain (587/2011) 2 luvun 15 §:n mukaisesti pinta- ja pohjaveden ottamista koskevan ilmoituksen ELY –keskukselle, jos

27.10.2025

otettava vesimäärä ylittää 100 m³/vrk, eikä ottaminen edellytä vesilain 3 luvun 2 tai 3 §:n mukaan lupaa.

Oikeus ottaa vettä toisen alueelta: ELY-keskus kiinnittää huomiota vesilain 4 luvun säännöksiin, joiden mukaan, jos pinta- tai pohjavettä otetaan toisen alueelta muuhun kuin tavanomaiseen kiinteistökohtaiseen käyttöön, saattaa olla tarpeen hakea aluehallintovirastolta oikeutta veden ottamiseen toisen alueelta (vesilaki 4 luku 3 § ja 4 §). ELY-keskuksen näkemyksen mukaan vedenkäyttö malminetsinnässä, esimerkiksi kairaus- tai lumetusvetenä, ei lähtökohtaisesti ole rinnastettavissa vesilaissa tarkoitettuun tavanomaiseen kiinteistökohtaiseen vedenkäyttöön.

ELY-keskus antaa tarvittaessa lausunnon siitä, tuleeko hankkeelle hakea vesilain mukaista lupaa tai oikeutta aluehallintovirastosta.

ELY-keskus edellyttää, että kairausvedenottoa ei tehdä pienitilavuuksista luonnonvesistöistä (vesilaki 2 luku 11 §, 3 luku 2 §).

Maisemaan kohdistuvat vaikutukset

Malminetsintäalue ei sijaitse valtakunnallisesti arvokkaalla maisema-alueella, eikä alueella ole valtakunnallisesti arvokkaita tuuli- ja rantakerrostumia, moreenimuodostumia, kallioalueita eikä kivikoita.

Hakemuksen perusteella alueella tehtäviin tutkimuksiin kuuluu tutkimuskaivannot. Esitetyt tutkimukset eivät aiheuta kaivoslain 11 §:n kohdassa 5 tarkoitettua merkittävää maisemallista haittaa.

Kaavoitus

Kaivoslain 46 § kohdan 6 mukaan malminetsintälupaa ei saa myöntää alueelle, jossa luvan mukainen toiminta vaikeuttaisi oikeusvaikutteisen kaavan toteuttamista. ELY-keskus ei ota lausunnossa kantaa malminetsinnän vaikutuksiin kaavan mukaiseen tarkoitukseen.

Liikennealueet

Alueella ei ole kaivoslain 9 §:n neljännen momentin mukaisia liikennealueita.

ELY-keskus esittää lupamääräyksissä huomioitavaksi

Sallitut malminetsintämenetelmät hakemuksen mukaan.

Työkoneiden ja ajoneuvojen tankkaukset ja huollot, kaivannaisjätteen käsittely ja varastointi sekä tutkimusojien ja -kaivantojen tekeminen tulee toteuttaa niin, ettei niistä aiheudu maaperän ja pohjaveden pilaantumista (YSL 16 § ja 17 §, kaivoslaki 11 § kohta 6).

Veden ottaminen vaatii pinta- ja pohjaveden ottamista koskevan ilmoituksen ELY-keskukselle, jos otettava vesimäärä ylittää 100 m³/vrk, eikä ottaminen edellytä vesilain 3 luvun 2 tai 3 §:n mukaan lupaa (vesilaki 2 luku 15 §).

27.10.2025

Jos pinta- tai pohjavettä otetaan toisen alueelta muuhun kuin tavanomaiseen kiinteistökohtaiseen käyttöön, saattaa olla tarpeen hakea aluehallintovirastolta oikeutta veden ottamiseen toisen alueelta (vesilaki 4 luku 3 § ja 4 §). ELY-keskus antaa tarvittaessa lausunnon siitä, tuleeko hankkeelle hakea vesilain mukaista oikeutta aluehallintovirastosta.

Lähteistä ei saa ottaa kairausvettä ja niihin tulee pitää kaikessa maahan kajoavassa toiminnassa suojaetäisyyttä vähintään 30 metriä lähteikön reunasta lukien (VL 2 luku 11 §, kaivoslaki 11 § kohdat 3 ja 4).

Kairausvedenottoa ei saa tehdä muistakaan pienitilavuuksisista luonnonvesistöistä (VL 2 luku 11 §, 3 luku 2 §, kaivoslaki 11 § kohdat 3 ja 4).

Purojen ylityksissä tulee huomioida, että puron uoman luonnontilan säilymisen vaarantaminen edellyttää lupaa (vesilaki 3 luku 2 §, kaivoslaki 11 § kohta 3).

Kairaussoija ei saa päästä valumaan puroihin ja muihin vesistöihin missään tilanteessa, eikä muukaan koneellinen tutkimustoiminta ja liikkuminen saa aiheuttaa kuormitusta vesistöihin (kaivoslaki 11 § kohta 3).

Tiukasti suojeltujen serpentiiniluontotyyppien (serpentiinikalliot, -kivikot ja -soraikot) alueella ei tule tehdä maahan kajoavaa näytteenottoa tai muuta maa- ja kallioperää tai kasvillisuutta vaurioittavaa tutkimustoimintaa (ml. kivivasaralla tehtävä näytteenotto), eikä harjoittaa kesäaikaista maastoliikennettä (LSL 65 §, kaivoslaki 11 §, kohta 4).

Tiukasti suojeltujen ja rauhoitettujen lajien esiintymiä ei saa heikentää. Luontodirektiivin liitteen IV tiukasti suojeltujen kasvilajien suojavyöhyke on 30 metriä esiintymän reunasta lukien ja kansallisesti rauhoitettujen 20 metriä esiintymän reunasta lukien. Suojavyöhykkeellä ei saa tehdä maahan kajoavia tutkimuksia.

Myös ei-rauhoitettujen uhanalaisten lajien ja luontotyyppien olennainen vahingoittaminen on kielletty (kaivoslaki 11 §, kohta 4). Yhtiön tulee huomioida myös nämä luonnonesiintymät tutkimuksia suunnitellessaan.

Yhtiön tulee esittää tarkka tutkimussuunnitelma ELY-keskukselle vuosittain hyvissä ajoin, viimeistään kuukausi ennen tutkimuksiin ryhtymistä, jotta ELY-keskus voi valvoa luonnonsuojelu- ja vesilain noudattamista. Tutkimussuunnitelma on toimitettava myös kevyestä maa- tai kallioperään kajoavasta malminetsinnästä, koska alueella voi olla tiukasti suojeltavia serpentiiniluontotyyppisiä.

Malminetsintätoiminnan kairausjäljet, koemontut ja liikkumisen aiheuttamat jäljet malminetsintäalueella tulee saattaa mahdollisimman luonnonmukaiseen tilaan etsintätoiminnan päättyessä alueella. Kairausten jälkeen tulee varmistaa, ettei kairanrei'istä nouse pohjavettä maanpinnalle. Tarvittaessa kairanreiät on tulpattava. Kairauksissa mahdollisesti maahan jätettävät maaputket on katkaistava läheltä maan pintaa.

Muuta

Lapin ELY-keskus toteaa, että kaikessa toiminnassa tulee välttää turmelemasta alueen luontoa enempää kuin tutkimuksen tekemiseksi on välttämätöntä.

27.10.2025

Maastoliikennelain 5 §:n mukaan käytettäessä maastossa moottorikäyttöistä ajoneuvoa on vältettävä vahingon ja haitan aiheuttamista luonnolle ja muulle ympäristölle. Maastoajoneuvoilla liikkumisen tulisi pääsääntöisesti tapahtua olemassa olevilla yksityisteillä, metsäteillä ja jäädytetyillä talviteillä. Moottoriajoneuvoilla liikkumista tulee välttää luonnontilaisilla soilla sulanmaan aikana. Maastoliikennelain 4 §:n mukaan maastoliikennelupaa ei tarvita malminetsintäalueella eikä 30 metrin etäisyydellä sen rajasta.

ELY-keskus suosittelee kairauksessa käytettävän suljettua veden kiertoa ja soijan talteenottoa.

ELY-keskus suosittelee, että maahan kajoavat toimenpiteet tehdään suoalueilla maan ollessa roudassa ja lumipeitteinen.

ELY-keskus suosittelee, että koneellinen malminetsintä ajoitetaan lintujen pesimäajan ulkopuolelle.

Alue kuuluu Sattasniemen paliskunnan poronhoitoalueelle, joka on erityistä poronhoidon aluetta (poronhoitolaki 2 §). ELY-keskus toteaa, että alueella toimittaessa on huolehdittava siitä, ettei poronhoidolle aiheudu huomattavaa haittaa. Poronhoidon kannalta tärkeät laidunalueet, porojen talvikierto ja etenkin vaadinten vasomisalueet tulee ottaa huomioon töitä suunniteltaessa ja maastossa toimittaessa.

Tämä lausunto on välitettävä myös kaikkien maastotyötä tekevien tietoon.

Tämä asiakirja on sähköisesti allekirjoitettu. Merkintä sähköisestä allekirjoituksesta on dokumentin viimeisellä sivulla. Asian on esitellyt suunnittelija Henna Mattanen ja ratkaissut luontoympäristöyksikön päällikkö Jari Pasanen. ELY-keskuksen yhteyshenkilönä toimii lausunnon esittelijä.

Tiedoksi

Firefox Gold Oy, Mikko Nenonen
Metsähallitus/Kiinteistökehitys, kirjaamo ja Pasi Molkoselkä

Tämä asiakirja LAPELY/4040/2025 on hyväksytty sähköisesti / Detta dokument LAPELY/4040/2025 har godkänts elektroniskt

Ratkaisija Pasanen Jari 30.10.2025 15:34

Esittelijä Mattanen Henna 30.10.2025 15:35



Lausunto

ROIDno-2025-4322

4.11.2025

Viite: Lausuntopyyntö 25.9.2025

Asia: SODANKYLÄ – ML2022:0027

Turvallisuus- ja kemikaalivirasto (Tukes) pyytää kaivoslain (621/2011) 37§ nojalla Lapin maakuntamuseolta lausuntoa Sodankylän kunnan alueeseen kohdistu-vasta malminetsintälupahakemuksesta ML2022:0027. Lupahakemuksen kopio on toimitettu lausuntopyynnön yhteydessä Lapin maakuntamuseolle. Lapin maakuntamuseo lausuu asiasta Sodankylän kunnan alueesta (pl. saamelaiden kotiseutualue) vastaavana museolain (314/2019) mukaisena alueellisena vastuumuseona museolain 7§ 1 momentin 2 kohdan mukaisen kulttuuriympäristötehtävänsä puitteissa.

Aiottu malminetsintäalue sijaitsee Sodankylän kunnan alueella noin 43 km luoteeseen Sodankylän keskustaaajamasta käsittäen 1352,73 ha:n alan. Alueelta ei tunneta arkeologisia kohteita. Alueeseen ei tiettävästi ole kohdistunut arkeologisia selvityksiä viimeisen 10 vuoden aikana.

Malminetsinnässä käytetyt menetelmät kuten näytteenotot ja kairaukset muodostavat alueella mahdollisesti sijaitseville tuntemattomille arkeologisille kohteille verrattain pienen riskin. Hakemuksessa mainitaan kuitenkin myös koeurien käyttö. Kaivinkoneella tehtävä koeuritus ja/tai -montutus on kaivo-juudeltaan luokkaa, joka muodostaa arkeologiselle kulttuuriperinnölle merkittävän riskin. Näin ollen, mikäli lausunnon karttaliitteeseen merkityillä alueilla aiotaan suorittaa kaivinkoneella tehtävää uritusta ja/tai montutusta, tulee suunnitelmista niiden tarkennuttua pyytää uusi lausunto Lapin maakuntamuseolta. Tuolloin määritetään arkeologisten selvitysten tarve ja laajuus.

Lapin maakuntamuseo muistuttaa, että muinaismuistolain (295/1963) 1§ mukaisesti, on muinaisjäännökseen kajoaminen ilman muinaismuistolain nojalla

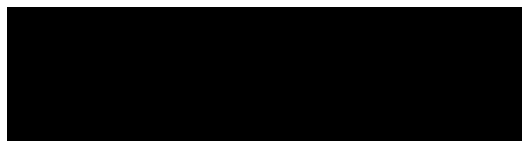


myönnettyä lupaa kielletty. Näin ollen muinaismuistolain 14§ mukaisesti, jos maata kaivettaessa tai muuta työtä suoritettaessa tavataan kiinteä muinaisjäännös, jota aikaisemmin ei ole tunnettu, on työ kohteen luona keskeytettävä välittömästi ja löydöstä on viipymättä tehtävä ilmoitus alueellisen vastuumuseon (Lapin maakuntamuseo) arkeologille. Niin ikään muinaismuistolain 16§ mukaisesti, jos alueelta löydetään muinaisesineeksi epäilty esine, tai sellaisen katkelma, on kaivuu paikalla lopetettava välittömästi ja otettava viipymättä yhteys alueellisen vastuumuseon arkeologiin.

Kaivoslain 51§ 7 kohtaan viitaten, siinä tapauksessa, että malminetsintälupa myönnetään, tulee ennen maastotöiden aloittamista esitettävä tutkimussuunnitelma toimittaa tiedoksi Rovaniemen kaupungin kirjaamoon (kirjaamo@rovaniemi.fi) Lapin maakuntamuseolle osoitettuna, jotta Lapin maakuntamuseo voi tarvittaessa ottaa suunnitelmaan kantaa arkeologisen kulttuuriperinnön osalta.

Lausunnon karttaliitteissä esitetyt aluerajaukset ovat pyynnöstä saatavilla Lapin maakuntamuseon arkeologilta paikkatietoaineistona.

Rovaniemi 4. marraskuu 2025



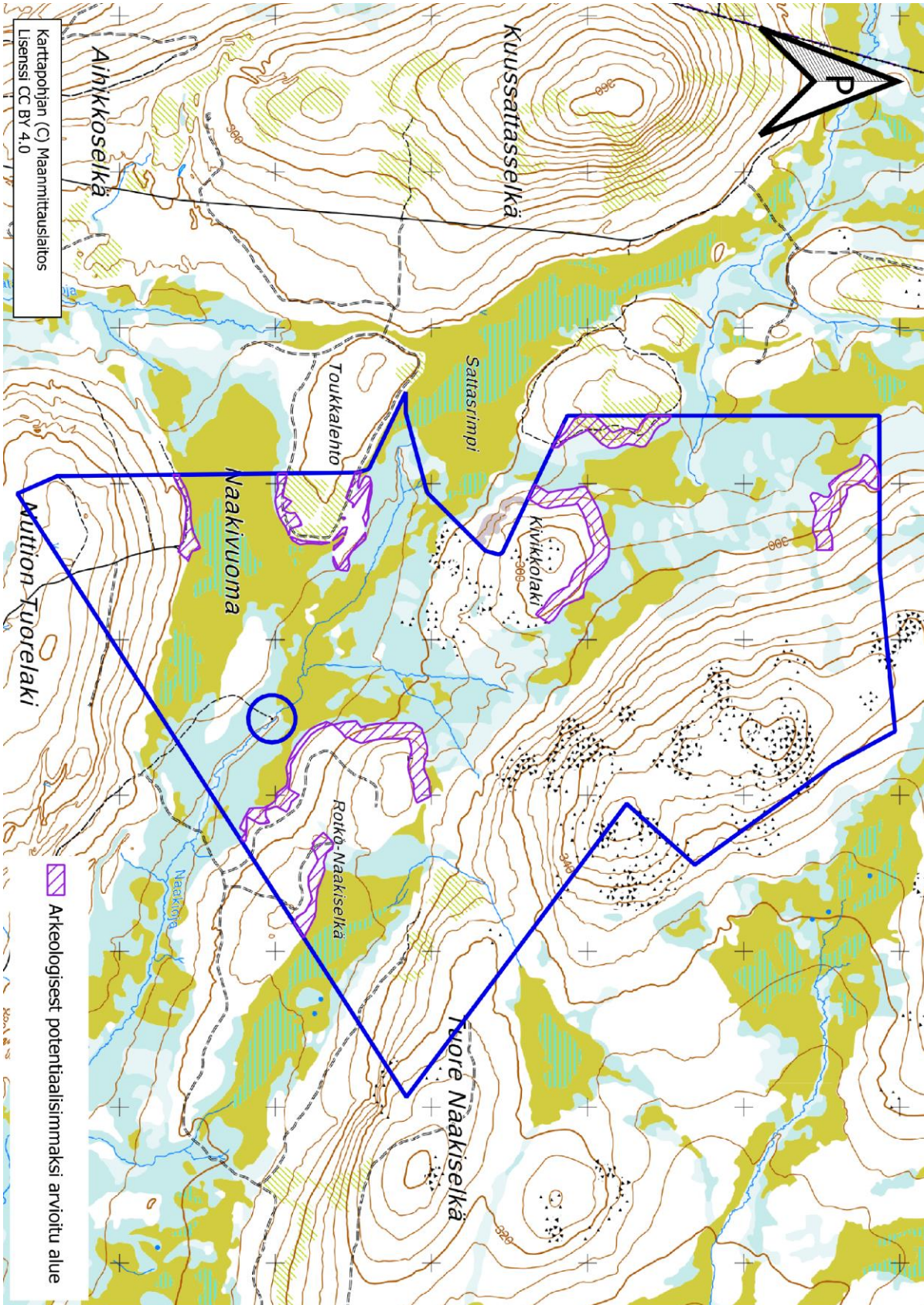
Jari-Matti Kuusela
Arkeologi, FT, dos.

Jakelu: Turvallisuus- ja kemikaalivirasto (Tukes)
Firefox Gold Oy
Lapin ELY-keskus
Museovirasto



LAPIN MAAKUNTAMUSEO
THE REGIONAL MUSEUM OF LAPLAND

Karttaliite



Lapin maakuntamuseo • Arktikum • Pohjoisranta 4 • 96200 Rovaniemi

Puhelin (016) 322 8589 • Sähköposti: etunimi.sukunimi@rovaniemi.fi

Sattasniemen paliskunta
Poroisäntä

LAUSUNTO

15.4.2026

Turvallisuus- ja kemikaalivirasto (Tukes)
Valtakatu 2
96100 Rovaniemi

LAUSUNTO MALMINETSINTÄ

lupatunnus ML2022:0027

Sattasniemen paliskunta sijoittuu poronhoitolain (PHL 848/1990) määrittelemälle erityisesti poronhoitoa varten tarkoitettulle alueelle Sodankylän pohjoispuolelle. Alueella olevaa maata ei saa käyttää niin, että siitä aiheutuu huomattavaa haittaa poronhoidolle (PHL 2§). Suunniteltaessa poronhoitoon olennaisesti vaikuttavia toimenpiteitä suunniteltaessa, viranomaisia koskee neuvottelovelvollisuus (PHL 53§). Paliskunnan poronhoitajilla on alueella ylimuistoinen nautintaoikeus, poronhoito-oikeus (PHL 3§).

Alueella voimassa oleva Pohjois-Lapin maakuntakaava edellyttää poronhoidon alueidenkäytöllisten toiminta- ja kehittämisedellytysten turvaamista ja poronhoidolle tärkeiden alueiden huomioon ottamista mm. matkailutoimintoja ja loma-asuntoja suunniteltaessa. Poronhoitoon kohdistuvia vaikutuksia selvittäessä tulee asiasta neuvotella asianosaisen paliskunnan kanssa. Maakuntakaavan määräys laajentaa neuvottelovelvollisuuden muillekin viranomaisille, kuten kunnalle. Alueella on voimassa Pohjois-Lapin maakuntakaava 2040. Yleisen, koko kaava-alueen koskevan kaavamääräyksen mukaan ”Poronhoitoalueella on turvattava poronhoidon ja muiden luontaiselinkeinojen alueidenkäytölliset toiminta- ja kehittämisedellytykset. Poronhoitoon olennaisesti vaikuttavaa alueiden käyttöä suunniteltaessa on otettava huomioon poronhoidolle tärkeät alueet. Valtion maiden suunnittelun osalta on neuvoteltava asianomaisen paliskunnan edustajien kanssa ja saamelaiden kotiseutualueella Saamelaiskäräjien kanssa sekä koltta-alueella myös Kolttien kyläkokouksen kanssa. (Maankäyttö- ja rakennuslaki, MRL 132/1999, 32 §).

Paliskunta suorittaa ettotöitä ja porojen kokoamista sekä paimentamista syyskuun alusta kesäkuun loppuun alueella. Edellä mainittuun aikaan ei tule harjoittaa toimintaa joka häiritsee poronhoitotöitä.

Alueella sijaitsevat laidunreitit ja porojen kuljetus reitit tulee säilyttää muuttumattomina.

Porojen vasoma-aikana (20.4-15.6) tulee kaikki toiminta alueella keskeyttää, jotta porojen vasomisrauha säilyy.

Alueella paimennetaan ja hoidetaan poroja.

Malminetsintä toimenpiteiden suorittamisen ajankohtaan, sekä tapaan tulee kiinnittää erityistä huomiota ettei porojen laidunkierto häiriinny. Poroille tulee taata laidunrauha. Erityisesti drone laitteilla operoitaessa. (PHL42§ Porojen pelottelemisen ehkäiseminen)

Ennen kenttätöiden aloittamista on ilmoitettava paliskunnalle.

Mikäli kuljetaan poroaidoista läpi, tulee asiasta erikseen sopia, sekä huolehtia veräjien kiinnipidosta.

Malminetsinnästä poronhoidolle aiheutuvat vahingot tulee luvansaajan korvata paliskunnalle täysimääräisesti.



Poroisäntä
Sattasniemen paliskunta