

KUULUTUS

Turvallisuus- ja kemikaalivirasto (Tukes) on kaivoslain (621/2011) perusteella 7.5.2026 hyväksynyt seuraavan malminetsintälupaa koskevan hakemuksen:

Hakija:	Sisu Exploration Oy
Alueen nimi:	Kivineva
Lupatunnus:	ML2024:0008
Alueen sijainti ja koko:	Kruunupyy, 514,46 ha

Päätökseen saa kaivoslain (621/2011) 162 §:n nojalla hakea muutosta valittamalla hallinto-oikeuteen. Valitus on tehtävä kirjallisesti 30 päivän kuluessa päätöksen tiedoksisaannista. Päätöksen tiedoksisaannin katsotaan tapahtuneen seitsemäntenä päivänä päätöksen julkaisemisesta. Päätöksen liitteenä olevasta valitusosoituksesta ilmenee, miten muutosta haettaessa on meneteltävä.

Päätös on nähtävillä Tukesin kotisivulla osoitteessa: <https://tukes.fi/malminetsintaluvat-ja-valtaukset>

Tieto päätöksen antamisesta on julkaistu sijaintikunnan verkkosivuilla.

Lisätietoja kaivosasiat@tukes.fi tai ylitarkastaja Matti Ohtamaa puh. 029 505 2289

Kuulutettu 7.5.2026

Pidetään nähtävänä 15.6.2026 asti.

LIITTEET

Liite 1: Lupakartta malminetsintäalueesta

KUNGÖRELSE

Säkerhets- och kemikalieverket (Tukes) har med stöd av gruvlagen (621/2011) 7.5.2026 godkänt följande ansökan om malmletningstillstånd:

Sökande: Sisu Exploration Oy
Områdets namn: Kivineva
Tillståndskod: ML2024:0008
Områdets läge och storlek: Kronoby, 514,46 ha

Ändring i beslut får med stöd av 162 § i gruvlagen (621/2011) sökas hos förvaltningsdomstolen. Besvärstiden är 37 dagar från den dag då beslutet delgavs, nämnda dag inte medräknad. Av besvärсанvisningen som finns i bilagan till beslutet framgår hur ändring ska sökas.

Beslutet finns framlagt till påseende på Tukes webbplats <https://tukes.fi/malminetsintaluvat-ja-valtaukset>.

Mer information kaivosasiat@tukes.fi eller Matti Ohtamaa tfn 029 5052 289

Kungjord 7.5.2026

Finns till påseende fram till 15.6.2026

Sisu Exploration Oy
c/o GeoPool Oy
Teknobulevardi 3-5
01530 Vantaa

MALMINETSINTÄLUPAPÄÄTÖS

Hakija: Sisu Exploration Oy
3140298-5
Suomi

Yhteystiedot: c/o GeoPool Oy
Teknobulevardi 3-5
01530 Vantaa

Lisätietoja antaa:
Geopoolin lupa-asiat
lupaasiat@geopool.fi
+358 400 229858

Alueen nimi: Kivineva
Alueen sijainti: Kruunupyö

Hakemus on tullut vireille 27.3.2024. Kaivosviranomaisen on tehnyt hakemustarkastuksen ja todennut hakemuksen täyttävän kaivoslain 34 §:n vaatimukset. Hakemukselle on annettu lupatunnus ML2024:0008 ja kaivoslain 34 §:n mukainen etuoikeuspäivämäärä 27.3.2024.

Hakemuksen tarkoitus: Malminetsintä kaivoslain (621/2011) pykälien 5, 9 ja 32 tarkoittamalla tavalla.

PÄÄTÖS

Turvallisuus- ja kemikaalivirasto (Tukes) **myöntää** kaivoslain (621/2011) nojalla Sisu Exploration Oy:lle malminetsintäluvan nimeltä "Kivineva" lupatunnuksella ML2024:0008.

Perustelut: Hakija on osoittanut, että kaivoslaissa (621/2011) säädetyt edellytykset täyttyvät eikä luvan myöntämiselle ole kaivoslaissa säädettyä estettä. Tässä malminetsintälupapäätöksessä annetut tarpeelliset tarkentavat lupamääräykset yleisten ja yksityisten etujen turvaamiseksi perustuvat kaivoslain (621/2011) 51 §.

Malminetsintäluvan nojalla luvanhaltijalla on oikeus omalla ja toisen maalla tässä luvassa mainitulla alueella (malminetsintäalueella) tutkia geologisten muodostumien rakenteita ja koostumusta sekä tehdä muita kaivostoimintaa valmistelevia tutkimuksia ja muuta malminetsintää esiintymän paikallistamiseksi sekä sen laadun, laajuuden ja hyödyntämiskelpoisuuden selvittämiseksi sen mukaan kuin tässä malminetsintäluvassa tarkemmin määrätään. Malminetsintälupa ei oikeuta esiintymän hyödyntämiseen.

Päätöksen voimassaolo

Malminetsintälupa on **voimassa tällä päätöksellä enintään neljä (4) vuotta** päätöksen lainvoimaiseksi tulosta.

Perustelut: Luvan voimassaoloaika on lain sallima enimmäisaika malminetsintäluvalla. Malminetsintäluvan voimassaoloa voidaan jatkaa enintään kolme vuotta kerrallaan siten, että lupa on voimassa yhteensä enintään viisitoista vuotta. Mikäli luvanhaltija haluaa pienentää voimassa olevaa malminetsintälupaa sen voimassaoloaikana tai luopua siitä kokonaan, tulee luvanhaltijan toimittaa kaivosviranomaiselle ilmoitus joko osittaisesta tai koko malminetsintäalueen raukeamisesta (Kaivoslaki 621/2011, 60 §, 61 §, 66 §, 67 §).

Päätöksen täytäntöönpano

Kaivoslain (621/2011) 168.1 §:n mukaisesti malminetsintäluvan perustuvat toimenpiteet saa aloittaa, kun siihen oikeuttava lupapäätös on saanut lainvoiman ja lupapäätöksessä määrätyt velvoitteet on suoritettu. Jos toimenpiteen suorittaminen edellyttää muualla lainsäädännössä vaadittua lupaa tai poikkeuslupaa, saa toimenpiteen kuitenkin aloittaa vasta, kun toimenpiteeseen tarvittava muun lainsäädännön mukainen lupapäätös on saanut lainvoiman tai toiminnan aloittamiseen on saatu oikeus asiassa toimivaltaiselta viranomaiselta. Päätöksen lainvoimaisuus tulee tarkistaa luvassa mainitulta hallinto-oikeudelta valitusajan päättymisen jälkeen.

Luvan haltijan tulee huolehtia, että malminetsintätöitä suorittava henkilöstö ja urakoitsijat ovat perehtyneet tässä luvassa annettuihin määräyksiin.

Malminetsintäalueen tiedot

Pinta-ala: 514,50 ha

Alueen nimi: Kivineva

Sijainti: Kruunupyy

Alueen tarkempi sijainti ja rajat ilmenevät tähän päätökseen liitetystä lupakartasta (Liite 1). Lupa-alueesta on rajattu pois tiedossa olevat esteet. Malminetsintää ei saa suorittaa tällä luvalla, eikä jokamiehenoikeudella 150 metriä lähempänä asumiseen tai työntekoon tarkoitettua rakennusta, yksityistä pihapiiriä tai erityiseen tarkoitukseen otetuilla alueilla. Jokaisenoikeuksiin kuuluvalla liikkumisella ei myöskään saa aiheuttaa haittaa tai häiriötä muille ihmisille tai luonnolle.

Alueesta tarkemmin

Malminetsintä lupa-alueella ei sijaitse suojelualueita, suojeluohjelma-alueita tai valtakunnallisesti merkittäviä tai suojeltuja maisema-alueita eikä luokiteltuja pohjavesialueita. Lupa-alueen ulkopuolella välittömässä läheisyydessä, länsilaidalla, on Pläkkisenharjun (II-luokka, 1023653) pohjavesialue. Lisäksi lupa-alueella sijaitsee läheisen turpeentuotantoalueesta pieni osa ja turpeentuotantoalueen pintavalutuskenttä.

Otaksuma mineraaleista

GTK:n ja Keliberin tutkimukset alueella ovat johtaneet useiden litiumia sisältävien spodumeenipitoisten pegmatiittiesiintymien löytymiseen (esim. Rapasaari ja Syväjärvi). Pegmatiitit kuuluvat albiitti-spodumeeniluokkaan. Yhtiö uskoo, että aluetta ei ole tutkittu riittävästi ja että siellä on potentiaalia uusille litium löydöille. Lisäksi hakijan suorittamiin tutkimuksiin ja tuloksiin perustuen hakija otaksuu alueella olevan seuraavia kaivosmineraaleja: Litiumia (Li), kobalttia (Co), kultaa (Au), hopeaa (Ag), kuparia (Cu), lyijyä (Pb), sinkkiä (Zn), nikkeliä (Ni), vanadiinia (V), seesiumia (Cs), tantaalia (Ta) sekä harvinaisia maametalleja.

Yleisten ja yksityisten etujen turvaamiseksi tarpeelliset lupamääräykset (velvoitteet ja rajoitukset)

1. Määräys malminetsintätutkimusten sallituista ajankohdista ja menetelmistä, sekä malminetsintään liittyvistä laitteista ja rakennelmista

Tämän malminetsintäluvan nojalla on sallittua suorittaa seuraavia malminetsintätoimenpiteitä ja soveltaa seuraavia malminetsintämenetelmiä:

1. Geofysikaaliset ja geokemialliset tai vaikutuksiltaan niihin verrattavat tutkimusmenetelmät
2. Koneellisesti tehtävät maaperä- ja kallioperänäytteenotto (moreeni-, ura- ja pistenäytteet, kairaus)
3. Tutkimuskaivannot ja tutkimusojat

Perustelut: Hakija on esittänyt hakemuksessaan nämä menetelmät ja kaivosviranomaisen arvioi ne tarpeelliseksi ottaen huomioon kohteella tehdyt aikaisemmat tutkimukset. Jotta mahdolliselle jatkoluvulle edellytetty vaade tehokkaasta malminetsinnästä toteutuu, tässä lupamääräyksessä tarkoitettujen toimenpiteiden tulee olla pääosin suoritettuina.

2. Määräys tutkimustöitä ja -tuloksia koskevasta selvitysvelvollisuudesta

Malminetsintäluvan haltijan on vuosittain toimitettava kaivosviranomaiselle selvitys suoritetuista tutkimustöistä ja niiden tuloksista. Tutkimustöitä ja -tuloksia koskevaan vuosittaiseen selvitykseen on sisällytettävä: käytetyt tutkimus- ja työmenetelmät, yhteenveto tehdyistä tutkimuksista ja pääasialliset tulokset. Ohje löytyy Tukesin internet-sivuilta. Kunkin kalenterivuoden tutkimustöistä ja -tuloksista on raportoitava seuraavan vuoden kesäkuun loppuun mennessä, ellei toisin ohjeisteta.

Perustelut: Määräyksen perusteena on kaivoslaki (621/2011) 14 § ja VNa kaivostoiminnasta (1123/2025) 4 §.

3. Määräys jälkitoimenpiteiden ajankohdasta ja ilmoittamisesta kaivosviranomaiselle

Kun malminetsintälupa on rauennut osittain, kokonaan tai peruutettu, malminetsintäluvan haltijan on raukeavilta alueilta;

1) välittömästi saatettava malminetsintäalue yleisen turvallisuuden vaatimaan kuntoon, poistettava väliaikaiset rakennelmat ja laitteet, huolehdittava alueen kunnostamisesta ja siistimisestä sekä saatettava alue mahdollisimman luonnonmukaiseen tilaan. Malminetsintäluvan haltijan on tehtävä kirjallinen ilmoitus kaivosviranomaiselle, malminetsintäalueeseen kuuluvien kiinteistöjen omistajille ja muille oikeudenhaltijoille, kun toimenpiteet on saatettu loppuun. Ilmoituksen tulee sisältää tiedot jälkitoimenpiteiden päättymispäivästä sekä kuvaus toteutetuista jälkitoimenpiteistä.

2) kuuden kuukauden kuluessa luovutettava kaivosviranomaiselle tutkimustyöselostus, tutkimukseen liittyvä tietoaineisto ja kirjallinen esitys edustavasta otoksesta kairasydämiä. Kaivosviranomaisen ohjeistaa hakijoita tarkemmin raportoinnin muodosta. Ohje löytyy Tukesin internet-sivuilta.

Perustelut: Määräyksen perusteena on kaivoslaki (621/2011), 15 § ja VNa kaivostoiminnasta (1123/2025), 5 §.

4. Määräys kaivannaisjätteen jätehuoltosuunnitelmasta ja sen noudattamisesta

Malminetsinnästä tässä luvassa lupamääräyksessä 1 kohdassa 1 ja 3 sallituilla menetelmillä, ei synny kaivannaisjätettä. Mikäli kaivannaisjätettä syntyy lupamääräyksen 1 kohdassa 2

mainitussa kallioperänäytteenotossa kairaamalla, malminetsintäluvan haltija on velvollinen huolehtimaan sen haitallisuuden vähentämisestä sekä jätteen hyödyntämisestä ja käsittelemisestä. Maanpinnalle nouseva hienojakoinen paikallinen kiviaines eli kairaussoija on kaivoslain 13 §:ssä tarkoitettua kaivannaisjätettä. Hakija on toimittanut kaivannaisjätteen jätehuoltosuunnitelman, jossa on kuvattu taloudellisesti ja teknisesti parhain tapa käsitellä kohteilla mahdollisesti syntyvä kairaussoija. Kaivosviranomaisen katsoo lupahakemuksen mukaisen kairaustoiminnan olevan määrältään alkuvaiheen tutkimuskairausta eikä malminetsintähankkeiden loppuvaiheen inventointiluonteista kairausta. Lupamääräyksessä 8 ja 9 on määrätty tarkemmin, kuinka tulee toimia luonnonsuojelulaissa tarkoitetuilla erityisesti suojeltavilla kohteilla tai jos alueelle sijoittuu pohjavesialueita tai jos kairaussoijaa nousee maanpinnalle normaalista poikkeavasti merkittäviä määriä.

Perustelut: Määräyksen perusteena on kaivoslaki (621/2011) 13 § ja VNa kaivostoiminnasta (1123/2025) 3 §.

5. Määräys ilmoitusvelvollisuudesta koskien malminetsintäalueen maastotöitä ja rakennelmia

Malminetsintäluvan haltijan on hyvissä ajoin etukäteen ilmoitettava kirjallisesti malminetsintä-alueeseen kuuluvien **kiinteistöjen omistajille** (sekä näihin rinnastettaville, Kaivoslaki 5.2 §), ja muille oikeudenhaltijoille kaikista maastotöistä, jotka voivat aiheuttaa vahinkoa tai haittaa, sekä väliaikaisista rakennelmista.

Malminetsintäluvan haltijan on ilmoitettava kaikista poikkeustilanteista, jotka saattavat vaatia toimenpiteitä maastossa aina Tukesille, ja poikkeustilanteen luonne huomioiden asianosaisille viranomaisille sekä mahdolliselle kiinteistön omistajalle.

Malminetsintäluvan haltijan on ilmoitettava maastotöistä toimialallaan yleistä etua valvoville viranomaisille:

- Tukesille,
- Lupa- ja valvontavirastolle
- Mikäli lupa-alueelta löydetään tutkimusten yhteydessä muinaismuistolaissa tarkoitettuja kohteita, tulee luvanhaltijan toimia siten kuin muinaismuistolaissa todetaan ja ilmoittaa löydöksistä viipymättä alueelliselle vastuumuseolle (Pohjanmaan museolle).

Perustelut: Määräyksen perusteena on kaivoslaki (621/2011) 12 § ja VNa kaivostoiminnasta (1123/2025) 2 §.

6. Määräys malminetsintäalueen koon pienentämisen aikataulusta

Kaivosviranomaisen ei näe tässä vaiheessa tarvetta malminetsintäalueen pienentämiselle. Tutkimuksia voidaan pitää perusteltuna koko ML2024:0008 alueella. Jos luvan haltija haluaa pienentää voimassa olevaa malminetsintälupaa tai luopua siitä kokonaan, tulee luvan haltijan tehdä ilmoitus joko osittaisesta tai koko malminetsintäalueen raukeamisesta.

Perustelut: Määräyksen perusteena on kaivoslaki (621/2011) 11 §, 51, 67 §). Otettaessa huomioon alueen koko, tutkimussuunnitelma ja sen perustelut, sekä seikka, että kyseessä on vaiheittain etenevä tutkimustoiminta, voidaan tutkimuksia pitää perusteltuna koko alueelle.

7. Määräys vakuuden asettamisesta

Tässä malminetsintäluvassa **ML2024:0008** määrätään lupakohtainen **3000 euron** suuruinen vakuus. Vakuus asetetaan pankkitalletuksena Turvallisuus- ja kemikaalivirastolle kaivoslain (621/2011) 15 §:ssä tarkoitettujen jälkitoimenpiteiden sekä 103 §:ssä tarkoitettun vahingon ja haitan korvaamista, sekä muiden kaivoslakiin perustuvien velvoitteiden täyttämistä varten. Tässä malminetsintäluvassa määrätty vakuus on asetettava viimeistään 30 päivänä siitä, kun

malminetsintälupa on tullut lainvoimaiseksi, luvanhaltijan malminetsinnästä mahdollisesti aiheutuvaa vahinkoa, haittaa tai muuta kaivoslaissa mainittua velvoitetta varten pankkiin avatulle vakuustalletustilille. Kaivoslain 73 §:ssä tarkoitettu luvan siirto ei vapauta vakuutta.

Perustelut: Määräyksen perusteena on kaivoslaki (621/2011) 107, 109, 110 ja 111 §. Vakuus asetetaan kaivosviranomaisen arvion perusteella, joka perustuu malminetsintäalueilla suoritetun valvontatyön kautta saatuihin havaintoihin. Valvontahavaintojen perusteella tyypillisimpien malminetsintäalueilla sattuvan vahingon suuruusluokka on linjassa tässä luvassa määrätyn vakuuden kanssa. Kaivosviranomainen on arvioinut toiminnan laatua ja laajuutta (lupamääräys 1), toiminta-alueen erityispiirteitä, sekä luvassa säädettyjä velvoitteita lupamääräykset huomioiden ja päätyneet määrättyyn vakuuteen. Luvassa sallitut geofyysikaaliset- ja geokemialliset tutkimusmenetelmät tai maaperä- ja kallioperänäytteenotto tai tutkimusojat eivät aiheuta merkittävää vahinkoa ympäristölle tai luonnolle, kun tutkimustyö suoritetaan lupamääräyksiä noudattaen. Malminetsinnästä johtuvia tyypillisiä maanomistajalle aiheutuvia vahinkoja ovat lähinnä yksittäiset puustovahingot. Luvassa on kielletty luonnonsuojelulain nojalla rauhoitettujen lajien vahingoittaminen tai vaarantaminen. Mikäli alueella on sellaisia, niitä varten on annettu tarkat rajoitukset. Lähtökohtaisesti luvanhaltijan urakoitsijoilla on erillinen vastuuvakuutus tutkimustoimissa aiheutuneita ennakoimattomia vahinkoja varten. Kaivosviranomainen harkitsee luvan siirron tai muuttamisen yhteydessä, onko vakuuden suuruutta tarkistettava.

8. Määräykset malminetsintää ja malminetsintäalueen käyttöä koskevista seikoista sen varmistamiseksi, ettei toiminnasta aiheudu kaivoslaissa (621/2011) kiellettyä seurausta

Malminetsintä sekä malminetsintäalueella liikkuminen ja muu alueen käyttö on rajoitettava tutkimustyön kannalta välttämättömiin toimenpiteisiin. Toimenpiteet on suoritettava siten, että niistä ei aiheudu kohtuudella vältettävissä olevaa yleisen tai yksityisen edun loukkausta eikä merkittäviä muutoksia luonnonolosuhteissa. Luonnonolosuhteilla tarkoitetaan alueen pohja- ja pintavesioloja, lämpö- ja kosteusoloja sekä kasvien kasvupaikkatekijöitä.

8.1 Kairausvedenotto, kairaus apuaineet ja hydraulioöljy vuotojen ehkäiseminen

Tämän päätöksen liitteessä 1 tarkoitettulla malminetsintäalueella ja 30 metrin etäisyydellä sen rajasta toiminnan kannalta välttämättömään liikkumiseen ei tarvita erillistä maastoliikennelupaa. Tutkimustyön kannalta välttämättömiin kairaus-toimenpiteisiin saa käyttää alueen vettä, mutta jos kairauksessa käytettävän veden määrä ylittää 100m³/vrk, on toimittava siten kuin vesilain (587/2011) 2. luvun 15 §:ssä todetaan. Tutkimustöitä tehtäessä on otettava aina huomioon ympäristönsuojelulain (527/2014) 17§:n mukainen pohjaveden pilaamiskiello. Malminetsinnästä ja muusta malminetsintäalueen käytöstä ei saa aiheutua merkittäviä muutoksia luonnonolosuhteissa, eikä merkittävää maisemallista haittaa.

Tässä luvassa sallitaan kairausapuaineiden käyttö, mikäli niitä tarvitaan tutkimustoiminnalle tarpeellisen kallioperänäytteen saamiseksi. Mikäli kairauksessa käytetään apuaineita, on käytettävä sellaisia apuaineita, joiden käytöstä ei aiheudu ympäristönsuojelulaissa säädetyn pohjaveden pilaamiskiellon vastaista seurausta (527/2014, 17§). Kaikki kairauksessa mahdollisesti käytettävät apuaineet tai niiden keskeiset ainesosat tulee olla rekisteröitynä Euroopan kemikaaliviraston (ECHA) rekisteriin (REACH), ja ne on hyväksytty käyttötarkoituksensa mukaisesti käytettäväksi EU:n alueella. Mitkään näiden kemikaalien ainesosista eivät saa olla myrkyllisiä tai biokertyviä. Määräys ei koske aineryhmiä, joilla on vapautus tai poikkeus REACH-asetuksen velvoitteista.

Malminetsintäluvan haltijan on varmistettava, että mahdolliset ennalta odottamattomat vuodot tutkimustoiminnanaikaisessa koneellisessa näytteenotossa hallitaan käyttämällä koneeseen

integroituja ja riittäväksi mitoitettuja valumakaukaloita. Luvanhaltijan tulee kyetä myös tarvittaessa torjumaan öljyvuoto viipymättä imeytysaineilla.

8.2 Kairauspaikan jälkitoimenpiteet

Kairauksen päätyttyä on tulpattava kairareiät aina teräksisen maakairausputken paikalleen jäädessä mansettitulpalla pohjaveden maanpinnalle nousun estämiseksi. Kairaputket on katkaistava noin 0,10–0,20 metrin pituuteen läheltä maanpintaa, kairaputken päät on peitettävä metallisella suojahatulla ja merkittävä selvästi huomiovärillisin puupaaluin, joissa on kairauspaikan tunnisteet ja heijastin. Kairakohteiden jätehuolto sekä siistiminen on tehtävä välittömästi töiden loputtua kohteella. Malminetsintäluvan haltijan on luovuttuaan malminetsintälupa-alueesta tai sen menetettyään viipymättä saatettava malminetsintäalue yleisen turvallisuuden vaatimaan kuntoon, sekä saatettava alue mahdollisimman luonnonmukaiseen tilaan.

Perustelut: (621/2011) 11 ja 15 §.

9. Määräykset yleisen ja yksityisen edun kannalta välttämättömistä ja luvan edellytysten toteuttamiseen liittyvistä seikoista

9.1 Yleiset määräykset

Malminetsintäluvan haltijan tulee rajoittaa malminetsintätoiminta sekä muu malminetsintäalueen käyttö ainoastaan tutkimustyön suorittamisen kannalta välttämättömiin toimenpiteisiin. Toimenpiteet on suunniteltava ja toteutettava siten, ettei niistä aiheudu sellaista yleisen tai yksityisen edun loukkausta, joka olisi kohtuullisin toimin vältettävissä.

Vaikka tässä malminetsintäluvassa sallitut tutkimusmenetelmät eivät lähtökohtaisesti aiheuta laaja-alaisia ympäristövaikutuksia, malminetsintäluvan haltijan on kuitenkin oltava riittävällä tavalla selvillä hankkeen ympäristövaikutuksista siinä laajuudessa kuin voidaan kohtuudella edellyttää.

Tässä malminetsintäluvassa sallitut tutkimusmenetelmät on yksilöity lupamääräyksessä 1. Niiden ei katsota vaikeuttavan oikeusvaikutteisen kaavan toteuttamista eikä aiheuttavan olennaista haittaa muulle elinkeinotoiminnalle tai merkittävää maisemallista haittaa. Menetelmät eivät myöskään aiheuta merkittäviä muutoksia luonnonolosuhteissa, harvinaisten tai arvokkaiden luonnonesiintymien olennaista vahingoittumista tai muita merkittäviä vahingollisia ympäristövaikutuksia, kun tutkimukset suoritetaan päätöksessä sallituilla menetelmillä ja määrättyinä ajankohtina.

Lupamääräyksen 1 kohdassa 2 mainittua koneellisesti tehtävää maa- ja kallioperänäyteenottoa ei kuitenkaan saa suorittaa vesistön päältä. Mikäli malminetsintätutkimukset edellyttävät kairausta vesistön päältä, tulee sitä varten hakea luvan muuttamista kaivoslain (621/2011) 69 §:n mukaisesti.

Malminetsintäluvan haltijan tulee esittää Tukesille hyvissä ajoin ennen tutkimustöiden aloittamista yksityiskohtainen tutkimussuunnitelma, josta ilmenevät suunnitellut toimenpiteet sekä niiden tarkat sijaintitiedot. Luvanhaltijan on lisäksi tarvittaessa päivitettävä kaivannaisjätteen jätehuoltosuunnitelma, erityisesti tilanteissa, joissa tutkimusluonteinen kallioperäkairaus muuttuu luonteeltaan ja määrältään kohteellisesti tiheämmäksi inventointikairaukseksi.

Tutkimussuunnitelma on toimitettava tiedoksi myös toimivaltaiselle Lupa- ja valvontaviranomaiselle sekä Pohjanmaan museolle Lähtökohtaisesti luvanhaltijalla ei kaivoslain mukaan ole yleistä velvollisuutta suorittaa kasvillisuus- tai luontokartoituksia, kun varovaisuusperiaate otetaan huomioon, eikä tällaisia kartoituksia edellytetä muiltakaan samankaltaisia vaikutuksia aiheuttavilta maankäyttömuodoilta suojelualueiden ulkopuolella.

Siirtyminen lupa-alueelle, ja lupa-alueella liikkuminen on sulanmaan aikana pyrittävä suunnittelemaan niin, että luontaisia aukkoja ja olemassa olevia uria käytetään mahdollisimman paljon hyväksi. Kosteikkoalueilla liikkumista tulee ensisijaisesti välttää sulanmaan aikana. Toiminnanharjoittajan on oltava selvillä toimintansa ympäristövaikutuksista, ympäristöriskeistä ja niiden hallinnasta sekä haitallisten vaikutusten vähentämismahdollisuuksista. Koneellinen tutkimus ja näytteenotto alueilla, joilla on olemassa vaarana, että tutkimukset tai liikkuminen aiheuttaa maaperään vahinkoja (suot), tulee suorittaa aina ajankohtana, jolloin maaperä on jäänyt. Tutkimusmontut ja kuopat tulee merkitä huomiokepein sekä luiskata loiva reunaisiksi päistään niiden ollessa auki ja sisältävän putoamisvaaran. Tutkimusten päätyttyä tutkimusmontut, -kuopat ja -ojat on täytettävä ja maisemoitava.

Perustelut: Tutkimussuunnitelman esittämisvelvollisuudella varmistetaan, että suunniteltuihin toimenpiteisiin voidaan tarvittaessa puuttua valvonnallisin keinoin. Velvollisuus mahdollistaa lisäksi sen, että Tukes voi kaivoslain valvonta-tehtävänsä toteuttamiseksi arvioida suunniteltujen toimenpiteiden vaikutuksia ja antaa tarvittaessa tarkempia lisämääräyksiä niiden suorittamisesta. Malminetsintäluvan haltijan on rajoitettava malminetsintä ja muu malminetsintäalueen käyttö tutkimustyön kannalta välttämättömiin toimenpiteisiin. Toimenpiteet on suunniteltava siten, että niistä ei aiheudu kohtuudella vältettävissä olevaa yleisen tai yksityisen edun loukkausta. Malminetsintäluvan nojalla tapahtuvasta malminetsinnästä ja muusta malminetsintäalueen käytöstä ei saa aiheutua kaivoslain vastaisia vahingollisia vaikutuksia (621/2011) 11 §, 12 § ja 69 §)

9.2 Lupa-aluekohtaiset määräykset

Pintavedet

Luvansaajan tulee huolehtia tutkimustoiminnassaan siitä, ettei eri tutkimusvaiheissa päädy kiintoainesta pintavesiin. Lupa-alueelta tunnetaan metsälain 10 §:ssä tarkoitettuja erityisen tärkeitä elinympäristöjä, jotka on otettava huomioon tutkimustoimintaa suunniteltaessa ja toteutettaessa. Lupa-alueella esiintyy luonnontilaisia tai luonnontilaisten kaltaisia lähteitä, joiden luonnontilan vaarantaminen on kielletty. Näiden kohteiden läheisyydessä tulee noudattaa riittävää suojaetäisyyttä. Myöskään purouomien luonnontilaa ei saa vaarantaa.

Happamat sulfaattimaat

Lupa-alueella saattaa olla happamisa sulfaattimaita. Hakemuksessa mainitaan tutkimusojat yhtenä malminetsintämenetelmänä. Mikäli tutkimuskaivantoja tehdessä havaitaan happamia sulfaattimaita, tulee tutkimuskaivannot peittää mahdollisimman pian näytteenoton jälkeen, estää mahdollisten nostettavan sulfaattimateriaalin hapettuminen tai kalkita sulfaattimateriaali riittävästi.

Turvatuotantoalueen läheisyydessä toimittaessa

Lupa-alueella ja sen läheisyydessä harjoitetaan turvetuotantoa (Kötyskäsaarennevan ja Iso-Vehkanevan) sekä lisäksi lupa-alueelle sijoittuu turvetuotanto-alueen lohkoja, joita ei ole vielä otettu käyttöön. Lupa-alueella sijaitsee myös turpeen tuotantoon liittyviä vesienkäsittelyrakenteita (laskeutusaltaita, pintavalutuskenttiä). Vesienkäsittelyrakenteita käytetään ympärivuotisesti turvetuotantoalueiden kuivatusvesien puhdistamiseen. Laskeutusaltaiden ja pintavalutuskenttien alueilla tai näille johtavien ojien varsilla (pois lukien tiet) liikkuminen koneilla ja maahankajoavat tutkimustoimet on kielletty. Läheisillä turpeentuotantoalueilla on ympäristölupa. Ympäristöluvan mukaisella alueella tutkimuksista on erikseen sovittava ympäristöluvan haltijan kanssa.

Suuret rauhoitetut petolinnut

Tukesin selvitysten ja hakemukseen saatujen tietojen perusteella malminetsintä lupa-alueella on suuren petolinnun (kalasääski) pesäreviiri. Laji.fi-tietokannan viranomaisportaalissa ovat näkyvissä tiedossa olevat suuren petolinnun säännöllisessä käytössä olevat pesät, soveltuuko

pesä kuntansa puolesta pesintään sekä koska niissä on viimeksi pesitty. Luonnonsuojelulain 73 § suojelee suurten petolintujen pesäpuita ja pesimärauhaa.

Suurta petolintua ei saa häiritä, kun pesä on asuttu. Petolinnun tahallinen häiritseminen, erityisesti lisääntymisaikana **15.4–15.9**. 500 metrin säteisen ympyrän sisällä asutusta pesästä, on kielletty lupamääräyksessä 1 sallituilla tutkimustoimilla.

Suuren petolinnun pesäpuu, jossa oleva pesä on säännöllisessä käytössä ja selvästi nähtävissä, on rauhoitettu. Tiedossa olevan pesäpuun ympärille tulee jättää lisäksi suoja-alue n. 150 m, jolta ei saa kaataa tai vahingoittaa merkittävästi tutkimusten yhteydessä puita. Pesäpuun suoja-alueen lähiympäristö tulee pyrkiä säilyttämään luonnontilaisena niin, että myöhempien tuulentaajien riski pienenee.

Mikäli tässä malminetsintäluvassa sallitut tutkimustoimet on mahdollista tehdä ainoastaan talviaikana tai muusta perustellusta syystä tutkimuksia on tehtävä suuren petolinnun rauhoitusaikana, luvanhaltijan tulee ensin esittää suunnitelma pesän tarkkailusta. Poikkeus rauhoitusajasta edellyttää aina todisteellisesti selvitystä, onko pesä suuren petolinnun suotuisan suojelutason kannalta merkityksellinen ja onko pesintätoimet aloitettu pesässä, jonka rauhoitusalue ulottuu tutkimusalueelle. Selvitys tulee suorittaa niin ettei siitä aiheudu luonnonsuojelulaissa kiellettyä seurausta. Mikäli pesää tarkkaillaan kameronilla, tulee maanomistajalta hankkia lupa kameran asentamiseen. Muutoin suuren petolinnun pesintätilanteen selvittämiseen tulee käyttää luonnontieteellisiä tutkimuspalveluja tarjoavaa ammattilaista. Mikäli pesän kunnostusta, koristelua tai munintaa ei ole tapahtunut 15.3.–15.4. voidaan tutkimuksia jatkaa kohteella

Luonnonsuojelulain 70 §:n mukaisesti rauhoitettujen yksilöiden tahallinen häiritseminen, erityisesti eläinten lisääntymisaikana, tärkeillä muuton aikaisilla levähdysalueilla tai muutoin niiden elämänkierron kannalta tärkeillä paikoilla on kielletty. Rauhoitusmääräyksistä poikkeamista koskevissa asioissa toimivaltainen lupaviranomainen on Lupa- ja valvontavirasto. Mikäli pesän tilanteen selvittämistä varten on tarpeen hankkia luonnonsuojelulain mukainen poikkeuslupa, lisätietoja saa Lupa- ja valvontavirastolta.

Tätä ohjetta noudattamalla malminetsintää voidaan toteuttaa niin, että luonnonsuojelulain 73 §:n mukaiset rauhoitussäännökset tulevat huomioituiksi ja pesintärauhaa häiritsevät tekijät voidaan riittävästi ehkäistä ja lupamääräys on siten riittävä suuren petolinnun osalta suotuisan suojelutason ja heikentämiskiellon kannalta kokonaisuutena arvioituna.

Varovaisuusperiaatetta noudattaen Tukes määrää noudatettavaksi suurten petolintujen pesimärauhan, ellei asiaan saadun selvityksen perusteella voida todeta, että tiedossa oleva pesä ei sovellu pesintään tai todisteellisesti ole osoitettu, ettei pesintään ole aloitettu kuluvana vuonna.

Viirupöllö

Lupa-alueella tai sen läheisyydessä on tehty havaintoja viirupöllöstä. Viirupöllö on luonnonsuojelulain 70 §:n nojalla rauhoitettu laji. Viirupöllö käyttää samaa pesää toistuvasti, eikä sen säännöllisesti käyttämää pesää saa vahingoittaa eikä hävittää. Viirupöllön pesän läheisyydessä, noin 20 metrin etäisyydellä, puiden kaataminen on kielletty sekä lisäksi pesimäaika (1.3.–30.6.) pesän ympärille on jätettävä noin 50 metrin suojavyöhyke, jolla koneelliset malminetsintätoimet ovat kiellettyjä.

Kanahaukka

Lupa-alueella tai sen läheisyydessä on tehty havaintoja kanahaukasta. Kanahaukka käyttää samaa pesää toistuvasti, eikä sen säännöllisesti käyttämää pesää saa vahingoittaa eikä hävittää. Kanahaukan pesän läheisyydessä, noin 20 metrin etäisyydellä, puiden kaataminen on kielletty sekä lisäksi kanahaukan pesimäaika (15.3.–31.7.) pesän ympärille on jätettävä noin 50 metrin suojavyöhyke, jolla koneelliset malminetsintätoimet ovat kiellettyjä.

Arkeologiset kohteet, kiinteät muinaisjäännökset, kulttuuriperintö kohteet

Lupa-alueella saattaa kaukokartoitus Lidar-aineiston pohjalta tarkasteltuna olla muinaismuistola (295/1963) suojeltavia kiinteitä muinaisjäännöksiä ja arkeologisia kulttuuriperintökohteita (tervahautoja), jotka tulee huomioida lupa-alueen tutkimustöiden ja reittien suunnittelussa.

Perustelut: Kaivoslain (621/2011) 11 §, 12 §, 15 §, 69 § sekä valtioneuvoston asetus (1123/2025) 2 § ja 3 §.

10. Määräys malminetsintäkorvauksen suuruudesta ja maksuajankohdasta

Malminetsintäluvan haltijan on maksettava malminetsintäalueeseen kuuluvien kiinteistöjen omistajille vuotuista korvausta **20 euroa hehtaarilta** luvan voimassaoloajalta. Malminetsintäalueesta lasketaan kokonaispinta-ala, ja jokaisen kiinteistön tai muiden rekisteriyksiköiden osalta pinta-ala vähintään 0,1 hehtaarin tarkkuudella.

Malminetsintäkorvaus ensimmäiseltä vuodelta on maksettava viimeistään 30 päivänä siitä, kun malminetsintälupa on tullut lainvoimaiseksi. Seuraavina vuosina korvaus on maksettava vastaavana ajankohtana. Luvan haltijan on ilmoitettava malminetsintäkorvauksen kokonaissuorituksesta kirjallisesti kaivosviranomaiselle, kun velvollisuus on täytetty.

Mikäli hakija pienentää tai muuttaa tässä päätöksessä määrättyä malminetsintäaluetta muutoshakemuksella, määräytyy uusi malminetsintäkorvaus maanomistajalle seuraavasta tämän lupapäätöksen maksupäivästä alkaen muutospäätöksessä määrättävän pinta-alan mukaan.

Perustelut: Määräys perustuu kaivoslain (621/2011) 99 §:ään, jossa säädetään malminetsintäkorvauksen suuruudesta ja maksutavasta, 51 § 67 § ja 69:ään, joissa säädetään malminetsintäluvan raukeamisesta ja muuttamisesta sekä 152.1 §:ään jossa säädetään kaivosviranomaisen on oikeudesta saada kaivoslain säännösten noudattamisen valvontaa varten tarpeelliset tiedot niiltä, joita tämän lain velvoitteet koskevat.

11. Määräys vahinkojen ja haittojen korvaamisesta malminetsintäalueella

Malminetsintäluvan haltijan on korvattava malminetsintäalueella tapahtuvasta kaivoslakiin (621/2011) perustuvasta toiminnasta aiheutuneet vahingot ja haitat, jollei jonkin toimenpiteen osalta korvauksesta toisin säädetä.

Perustelut: Määräys perustuu kaivoslain (621/2011) 103 §:ään, jossa säädetään vahinkojen ja haittojen korvaamisesta malminetsintäalueella.

Hakemuksen käsittely

Hakemus: Sisu Exploration Oy	27.3.2024
Hakemuksen muutos: Sisu Exploration Oy (<i>Hakemusaluetta pienennetty</i>)	18.6.2024
Kuulutus hakemuksesta: Tukes	24.9.2025
Kuulutus täytäntöönpanohakemuksesta: Tukes	24.9.2025
Lausuntopyynnöt: Tukes	24.9.2025
Päätös: Tukes	7.5.2026

Lupahakemuksesta tiedottaminen

Tukes on tiedottanut hakemuksesta 24.9.2025 kuuluttamalla siitä 30 päivän ajan Kruunupyynn

kunnan ilmoituskanavilla. Hakemus on ollut nähtävillä myös Tukesin internet-sivuilla. Hakemus on ollut nähtävillä 30.10.2025 saakka.

Asianosaisia maanomistajia on tiedotettu hakemuksesta kirjeitse.

Lausunnot ja mielipiteet on pyydetty toimitettavaksi viimeistään 30.10.2025. Tämän päivämääränkin jälkeen toimitetut lausunnot ja mielipiteet on otettu ratkaisussa huomioon.

Lausuntopyynnöt ja lausunnot hakemuksesta

Hakemuksesta on lähetetty lausuntopyynnöt ja saatu lausunnot seuraavasti:

- 1) Tukesin lausuntopyyntö on lähetetty **Kruunupyyn kunnalle** 24.9.2025. Kruunupyyn kunta ilmoitti, ettei ole lausuttavaa
- 2) Tukesin lausuntopyyntö on lähetetty **Etelä-Pohjanmaan ELY-keskukselle** 24.9.2025. Etelä-Pohjanmaan ELY-keskus on antanut lausunnon 31.10.2026 (liite 4).
- 3) Tukesin lausuntopyyntö on lähetetty **Pohjanmaan museolle** 24.9.2025. Pohjanmaan museo on antanut 15.10.2025 (liite 6).

Muut selvitykset lupaharkintaa varten

Kaivoslaki velvoittaa kaivosviranomaista pyytämään lausunnon lupahakemuksen käsittelyä varten mm. Lupa- ja valvontavirastolta. Mikäli pyydyissä lausunnoissa, saaduissa muistutuksissa tai mielipiteissä tuodaan esiin seikkoja, jotka voisivat muodostaa kaivoslain 46 §:ssä tarkoitetun luvan myöntämisen esteen, tulee kaivosviranomaisen ratkaista, voidaanko lupa kuitenkin kaivoslaissa säädetyistä esteistä huolimatta myöntää, jos este on mahdollista poistaa lupamääräyksillä tai pienentämällä alueen koko. Lupakohtaisien (9.2) määräysten tarkoituksena on varmistaa, että lausunnoissa, muistutuksissa tai mielipiteissä esiin nostetut seikat huomioidaan niin, ettei kaivoslain vastaista toimintaa tai vaikutusta synny.

Lupa- ja valvontavirasto (LVV) valvoo luonnonsuojelulain säännösten noudattamista sekä käyttää luonnonsuojelun yleisen edun puhevaltaa. Malminetsintälupahakemuksesta on pyydetty lausunto Etelä-pohjanmaan ELY-keskukselta erityisesti niiden luonnonsuojelu- ja ympäristönäkökohtien arvioimiseksi, joilla on merkitystä lupaharkinnassa.

Luonnonsuojelulain (9/2023) 117 §:ssä säädetään tietojärjestelmästä, joka koostuu Suomen luonnon monimuotoisuutta ja siihen vaikuttavia toimintoja koskevista tiedoista. Ympäristöministeriö, elinkeino-, liikenne- ja ympäristökeskus, Metsähallitus, Suomen ympäristökeskus ja Luonnontieteellinen keskusmuseo toimivat kukin luonnonsuojelun tietojärjestelmän rekisterinpitäjinä niiden tietojen osalta, jotka ne järjestelmään tallentavat. Ympäristöministeriö vastaa tietojärjestelmän sisällöllisestä ja toiminnallisesta kehittämisestä yhteistyössä sen ylläpitäjien kanssa. Luonnonsuojelun tietojärjestelmä muodostuu tiedoista, jotka tallennetaan tai on tallennettu edellä mainittujen ylläpitäjien tietojärjestelmiin, rekistereihin ja asianhallintajärjestelmiin. Viranomaisportaali tarjoaa viranomaisille suoran pääsyn kaikkeen tarkkaan lajitietoon, mukaan lukien sellaiset tiedot, jotka avoimessa Laji.fi-palvelussa on luonnonsuojelullisista syistä karkeistettu tai piilotettu. Viranomaisportaalissa käsitellään sensitiivisiä tietoja, kuten uhanalaisten eläin- ja kasvilajien esiintymiä sekä arvokkaiden luonnonalueiden suojeluun liittyviä tietoja, minkä vuoksi näitä tietoja ei voida kirjata päätökseen. Kaivosviranomainen on lisäksi tarkistanut lupa-aluetta koskevat tiedot Laji.fi-viranomaisportaalista ja hyödyntänyt saatavilla olevaa tietoa lupaharkinnassa arvioidessaan malminetsintälupahakemuksessa esitettyjen toimenpiteiden vaikutuksia merkityksellisiin luonnonsuojelu- ja ympäristönäkökohtiin.

Tukes on ennen päätöksen antamista selvittänyt alueen luonnonolosuhteita muun muassa

ilmakuvien, olemassa olevan tietoaineiston ja hakemukseen saatujen lausuntojen perusteella. Tutkimusalue on metsätalousmaata, jossa on harjoitettu tehokasta metsänhoitoa ja hakkuita. Selvitysten perusteella Tukes on katsonut, että suunnitelluista tutkimustoimenpiteistä, ottaen huomioon toiminnan laadun ja laajuuden, ei aiheudu haittaa ihmisten terveydelle, vaaraa yleiselle turvallisuudelle, olennaista haittaa muulle elinkeinotoiminnalle, merkittäviä muutoksia luonnonolosuhteissa, harvinaisten tai arvokkaiden luonnonesiintymien olennaista vahingoittumista, merkittävää maisemallista haittaa eikä muutakaan merkittävää vahingollista ympäristövaikutusta. Luvanhakija on kuvannut toimenpiteidensä vaikutuksia hakemuksessa sekä siihen liitettyssä kaivannaisjätehuoltosuunnitelmassa.

Tämän malminetsintäluvan perusteella ei ole tarkoitus toteuttaa koelouhintaa eikä muita toimenpiteitä, jotka laajuudeltaan tai vaikutuksiltaan vastaisivat koelouhintaa. Toimintaa ei myöskään ole suunniteltu harjoitettavaksi asemakaava-alueella.

Alueella hetkellisesti suoritettavien tutkimustoimenpiteiden ei katsota aiheuttavan merkittävää häiriötä Suomen pesimälinnustolle, joka on pääosin luonnonsuojelulla rauhoitettua. Suomessa seurataan lajien uhanalaisuutta, ja uhanalaisuustilanne on tarkasteltavissa Punaisen kirjan verkkopalvelussa (YM & SYKE, 2019), osoitteessa <https://punainenkirja.laji.fi>. Julkaisussa esitetään myös lajien uhanalaisuuteen johtaneet syyt sekä tulevaisuuden uhkatekijät. Tässä malminetsintäluvassa sallittuja menetelmiä ei mainita uhanalaisuuden aiheuttajina eikä tulevaisuuden uhkatekijöinä.

Suuret petolinnut

Kalasääski eli sääksi pesii lähes koko Suomessa aina etelärannikolta pohjoisimpaan Lappiin saakka. Laji suosii rauhallisia metsä- ja suoalueita, ja sen pesä voi sijaita jopa useiden kilometrien päässä saalistusvesistä. Vaikka sääksi on täysin kalansyöjä, vain pieni osa pareista pesii rannoilla ja pikkusaarissa. Laajamittainen vaino karkotti ne näiltä alueilta 100–150 vuotta sitten. Pesäpaikan valintaan vaikuttavat ennen kaikkea ympäristön rauhallisuus, sopivan pesäpuun löytyminen ja vesistöjen riittävä läheisyys.

Sääksiä ei kuitenkaan voi pitää varsinaisina erämaalintuina, sillä monet parit pesivät vain muutamien satojen metrien päässä maaseutuasutuksesta ja teistä (Saurola & Koivu 1987). Suomessa laji voi tällä hetkellä hyvin. Tulevaisuuden keskeisiä kysymyksiä ovat kuitenkin metsätalouden haittojen vähentäminen, tekopesien rakentaminen menetettyjen pesäpuiden korvaajiksi, pesäympäristöjen suojaaminen pesimäaikana sekä laittoman ja tahattoman tappamisen ehkäisy erityisesti kalanviljelylaitoksilla (Saurola 1995b). Sääksien yleisimpiä kuolinsyitä ovat joutuminen kalanpyydyksiin, takertuminen kalanviljelylaitosten suojalankoihin ja verkkoihin sekä törmäykset voimajohtoihin (Saurola 2001). Malminetsintätutkimuksia ei pidetä sääkselle uhkana.

Sääksi on lähes kosmopoliittinen laji ja elää käytännössä kaikkialla maailmassa, missä on sopivia kalavesiä ja pesäpaikkoja. Suomessa merkittävä osa kannasta pesii soilla, mutta laji viihtyy myös kallioisilla metsäalueilla sekä vesistöjen rannoilla ja saarissa. Sääksi kantaa on seurattu systemaattisesti jo vuodesta 1971, ja viime vuosina kanta on pysynyt vakaana, noin 1 200 parissa. Vuoden 2010 uhanalaisuusarvioinnissa sääksi luokiteltiin silmälläpidettäväksi, mutta vuoden 2019 arvioinnissa se katsottiin elinvoimaiseksi. Lajin levinneisyydessä ei ole tapahtunut suuria muutoksia viime vuosikymmeninä; kolmannen lintuatlaksen aikana pesintä varmistettiin yli 1 100 atlasruudulla.

Malminetsinnässä on noudatettu noin 500 metrin suojavyöhykettä tunnettuun pesään. Tätä etäisyyttä pidetään riittävänä myös metsätaloudessa.

Kallioperäkairaus, vedet ja kairausapuaineet

Tukesilla on ollut lupaharkinnan tukena useita kymmeniä erilaisia ympäristöselvityksiä ja luontotutkimuksia. Pelkästään malminetsinnässä käytettävään kairausveteen liittyviä tutkimuksia on tehty yli 10 kappaletta vuosina 2011–2024. Kaikkia tutkimuksia yhdistää se, että niiden johtopäätöksissä on päädytty samankaltaisiin tuloksiin, eli siihen että

kallioperäkairaus ei aiheuta merkittäviä vaikutuksia vesien laatuun. Malminetsinnän ympäristövaikutuksia on tämän lisäksi selvitetty useissa Natura vaikutustenarvioinneissa, jotka ovat käsittäneet laajan joukon maastossa tehtyjä kartoituksia ja kasvi- ja vesivaikutusseurantoja. Vuosien 2011–2024 aikana luontoselvityksiin on käytetty useita kymmeniä miljoonia euroja. Edellä mainittujen tutkimusten ja selvitysten lisäksi Tukes valvoo itse maastossa vuosittain yksittäisiä tutkimuskohteita riskiperusteisesti noin 25–30 kohdetta vuodessa. Kairakoneen käytössä ollaan siirtymässä hydrauliiikan sijasta mm. käyttämään sähkömoottoreita, eikä kairaustyössä tarvita muutoinkaan öljyä, vaan jäähdytys tehdään puhtaalla vedellä. Tällöin vaikutukset maankamaraan ja vesiin on minimaaliset. Kairakone tekee työnsä paikallaan, jolloin mahdolliset bioöljyvuodot on helppo havaita heti ja korjata tilanne.

Tutkimustoiminnasta syntyvät äänet

Kallioperäkairauksesta syntyvä ääni jää tasoltaan sellaiseksi, ettei sillä ole merkittäviä haitallisia tai häiriötä aiheuttavia vaikutuksia lupa-alueen ulkopuolella. Äänen syntyminen liittyy tavanomaiseen tutkimusvälineistön ja siihen liittyvien toimintojen käyttöön, minkä vuoksi äänen voimakkuus, kesto ja luonne pysyvät rajattuina ja ennakoitavissa. Ääni on tasaista, toistuvaa ja suhteellisen tasaisena jatkuvaa. Kallioperäkairaus on luvanvoimassaoloaikaan verrattuna lyhytkestoinen, ja tutkimuskohteella aiheutuu ääntä vain rajatun määrääjän.

Tukes käyttää kairakoneen melua arvioidessaan mittaustuloksiin perustuvaa tietoa. Tuoreimman mittaustutkimuksen mukaan, kairakoneen ääni on n. 100m päässä 40-45 desibelin mitaluokkaa. Vertaukseksi esimerkiksi puiden lehtien havina on n. 45 desibelin mitaluokkaa ja sateen ropina ikkunaa vasten on n. 50 desibeliä. 200 metrin päässä kairakoneen ääntä ei enää erota luonnon taustamelusta.

Muistutukset ja mielipiteet

Hakemuksen johdosta ei esitetty muistutuksia tai mielipiteitä.

Hakijan selitys

Hakijalta ei ole pyydetty selitystä.

Tukesin kannanotto lausunnoissa ja muistutuksissa esitettyihin yksilöityihin vaatimuksiin

Lausunnoissa, muistutuksissa ja mielipiteissä esitetyt asiat on otettu lupapäätöksessä huomioon lupamääräyksin.

Tiedoksi luvan haltijalle

Kaivoslain (621/2011) suhde muuhun lainsäädäntöön

Sen lisäksi, mitä kaivoslaissa säädetään, sovelletaan kaivoslain mukaista lupa- tai muuta asiaa ratkaistaessa ja muutoin tämän lain mukaan toimittaessa muun muassa; luonnonsuojelulakia ([9/2023](#)), ympäristönsuojelulakia ([527/2014](#)), erämaalakia ([62/1991](#)), maankäyttö- ja rakennuslakia ([132/1999](#)), vesilakia ([587/2011](#)), poronhoitolakia ([848/1990](#)), säteilylakia ([592/1991](#)), ydinenergialakia ([990/1987](#)), muinaismuistolakia ([295/1963](#)), maastoliikennelakia ([1710/1995](#)), patoturvallisuuslakia ([494/2009](#)), hallintolakia ([434/2003](#)), laki sähköisestä asioinnista viranomais toiminnassa ([13/2003](#)), saamelaiskäräjä lakia ([974/1995](#)), saamen kielilakia ([1086/2003](#)), kielilakia ([423/2003](#)), lakia ulkomaalaisten yritystojen seurannasta ([172/2012](#)), lakia eräiden kiinteistö hankintojen luvanvaraisuudesta ([470/2019](#)), lakia valtion etuosto-oikeudesta eräillä alueilla ([469/2019](#)), lakia kiinteän omaisuuden ja erityisten oikeuksien lunastuksesta kansallisen turvallisuuden varmistamiseksi ([468/2019](#)). Malminetsintäluvan haltijan on aina noudatettava Suomen lainsäädäntöä ja

asiaan liittyviä muita kansainvälisiä sopimuksia.

Maastossa liikkuminen

Maastoliikennelain (1710/1995) 4.1 §:n ja 4.2 §:n 9-kohdan mukaan kaivoslaissa (621/2011) tarkoitettulla malminetsintäalueella ja 30 metrin etäisyydellä sen rajasta moottorikäyttöisellä ajoneuvolla liikkuminen ei edellytä maanomistajan tai haltijan lupaa, kun kyse on asianomaisessa malminetsintäluvassa tai kaivosluvassa tarkoitettun toiminnan kannalta välttämättömästä liikkumisesta. Mikäli malminetsintäalue rajautuu alueeseen, jolla liikkumista on rajoitettu (esim. luonnonsuojelualue), malminetsintäalueen rajan ulkopuolella tarvitaan alueen hallinnasta vastaavan viranomaisen suostumus.

Viitaten lupamääräykseen 9, malminetsintäluvun haltija veloitetaan rajoittamaan malminetsintä ja malminetsintäalueen käyttö tutkimustyön kannalta välttämättömiin toimenpiteisiin. Malminetsinnästä ei saa aiheutua merkittäviä muutoksia luonnonolosuhteissa, harvinaisten tai arvokkaiden luonnonesiintymien olennaista vahingoittumista, merkittävää maisemallista haittaa. Alueen koskemattomuuteen, joka liittyy alueen suojelutavoitteisiin, on säilytettävä. Aiheutetut vahingot on korvattava maanomistajalle.

Luvan muuttaminen ja raukeaminen

Malminetsintäluvun haltijan on kaivoslain (621/2011) 69 §:n mukaan haettava malminetsintäluvun muuttamista, jos tutkimussuunnitelmaa muutetaan tai täydennetään siten, että lupamääräyksiä on tarpeen tarkistaa. Luvanhaltija voi lisäksi hakea malminetsintäluvun muuttamista lupamääräysten tarkistamiseksi, kun luvan mukaista toimintaa on tarpeen muuttaa.

Kaivosviranomaisen on (621/2011) 67 §:n mukaan päätettävä, että malminetsintä lupa raukeaa, jos luvanhaltija tekee asiaa koskevan ilmoituksen. Luvanhaltija on velvollinen tekemään ilmoituksen, jos tarkoituksena ei enää ole harjoittaa lupaan perustuvaa toimintaa. Malminetsintä lupa raukeaa ilmoituksen saavuttua kaivosviranomaiselle.

Luvan voimassaolon jatkaminen

Malminetsintäluvun voimassaolon jatkamisen edellytyksistä säädetään kaivoslain (621/2011, sekä 505/2023) 61 §, 61a § sekä 61 b §:ssä.

Kaivoslain (621/2011) 61.1 §:n mukaan malminetsintäluvun voimassaoloa voidaan jatkaa enintään kolme vuotta kerrallaan siten, että lupa on voimassa yhteensä enintään viisitoista vuotta.

Kaivoslain (621/2011) 61.2 §:n mukaan malminetsintäluvun voimassaolon jatkamisen edellytyksenä on, että:

- 1) malminetsintä on ollut tehokasta ja järjestelmällistä;
- 2) esiintymän hyödyntämismahdollisuuksien selvittäminen edellyttää jatkotutkimuksia;
- 3) luvanhaltija on noudattanut tässä laissa säädettyjä velvollisuuksia samoin kuin lupamääräyksiä;
- 4) voimassaolon jatkamisesta ei aiheudu kohtuutonta haittaa yleiselle tai yksityiselle edulle.

Kaivoslain (621/2011) 66 §:n mukaan malminetsintäluvun voimassaolon jatkamista varten lupaviranomaiselle on ennen luvan voimassaolon päättymistä toimitettava lupahakemus sekä lupaharkinnan kannalta tarpeelliset ja luotettavat selvitykset edellä mainituista voimassaolon jatkamisen edellytyksistä.

Kaivostoiminnasta annetun valtioneuvoston asetuksen (1123/2025) 38 §:n mukaan hakemuksesta tulee käydä ilmi hakijan haluamat muutokset lupa-alueeseen tai muut

merkittävät muutokset sekä asianosaisissa tapahtuneet muutokset. Asetuksen 38 §:n mukaisesti hakemukseen tulee liittää lupaharkinnan kannalta tarpeellinen ja luotettava selvitys:

- 1) hakemuksen kohteena olevan luvan nojalla tehdyistä toimenpiteistä ja niiden tuloksista;
- 2) alueelle kohdistuneiden tutkimuskustannusten määrästä;
- 3) esiintymän hyödyntämismahdollisuuksista ja jatkotutkimusten tarpeellisuudesta;
- 4) perustelut aluerajaukselle.

Lisäksi hakemukseen sovelletaan vastaavasti, mitä lupahakemuksesta säädetään kaivoslain (621/2011) 34 §:ssä.

Lupapäätöksestä tiedottaminen

Lupapäätös on toimitettu päätöksenantopäivänä:

- Sisu Exploration Oy:lle (hakija)

Jäljennös päätöksestä on toimitettu antopäivänä

- Kruunupyyn kunnalle,
- Lupa- ja valvontavirastolle,
- Pohjanmaan museolle tiedoksi,
- niille, jotka ovat jäljennöstä erikseen pyytäneet

Päätöksen antamisesta on ilmoitettu

- maanomistajille (kirjeitse)
- asianosaisille, joita asia erityisesti koskee
- niille, jotka ilmoitusta ovat erikseen pyytäneet

Tukes toimittaa Maanmittauslaitokselle malminetsintäluvasta tiedot merkittäväksi kiinteistötietojärjestelmään.

Perustelut: Päätöksestä tiedottaminen ja siinä noudatettu menettely perustuvat kaivoslain (621/2011) lupapäätöksestä tiedottamista koskevaan 58 §:ään.

Päätösmaksu

Tästä päätöksestä perittävä maksu on **3950 €**. Valtion talous- ja henkilöstöhallinnan palvelukeskus lähettää laskun hakijalle.

Maksu perustuu hakemuksen vireille tullessa voimassa olleeseen asetukseen Turvallisuus- ja kemikaaliviraston maksullisista suoritteista (1283/2021).

Muutoksenhaku

Tähän päätökseen saa kaivoslain (621/2011) 162 §:n nojalla hakea muutosta valittamalla **Vaasan hallinto-oikeuteen**.

Valitus on tehtävä kirjallisesti 30 päivän kuluessa päätöksen tiedoksisaannista (808/2019, 13 §). Päätöksen tiedoksisaannin katsotaan tapahtuneen seitsemäntenä päivänä päätöksen julkaisemisesta. Liitteenä olevasta valitusosoituksesta ilmenee, miten muutosta haettaessa on meneteltävä.

Päätöksestä perittävästä maksusta valitetaan samassa järjestyksessä kuin pääasiasta.

Lisätietoja

kaivosasiat@tukes.fi tai ylitarkastaja Matti Ohtamaa puh. 029 505 2289

Asian on esitellyt ylitarkastaja Matti Ohtamaa ja ratkaissut johtava asiantuntija Ilkka Keskitalo. Tämä asiakirja on allekirjoitettu sähköisesti. Allekirjoittajan henkilöllisyyden ja allekirjoituksen ajankohdan voi varmistaa allekirjoitusta klikkaamalla ja asiakirjan aitous voidaan todentaa sähköisesti. Jos asiakirjaa muutetaan jälkikäteen, allekirjoitus ei ole enää kelvollinen. Sähköinen asiakirja on alkuperäiskappale, eikä allekirjoituksen oikeellisuutta voi varmistaa paperitulosteesta. Alkuperäisen sähköisen asiakirjan voi tarvittaessa pyytää Tukesin kirjaamosta.

LIITTEET

Liite 1	ML2024:0008 lupakartta
Liite 2	Tilakohtaiset pinta-alat malminetsintälupa-alueella
Liite 3	Asianosaiset maanomistajat
Liite 4	Etelä-Pohjanmaan ELY-keskuksen lausunto
Liite 5	Pohjanmaan museon lausunto
Liite 6	Ohje vakuuden asettamiseksi

VALITUSOSOITUS

Valitusviranomainen

Päätökseen saa hakea muutosta valittamalla sille hallinto-oikeudelle, jonka tuomiopiirissä pääosa tässä päätöksessä tarkoitettusta alueesta sijaitsee. Toimivaltainen hallinto-oikeus on mainittu valitusosoituksen lopussa. Valituskirjelmä osoitetaan valitusviranomaiselle ja se on toimitettava valitusajassa hallinto-oikeuden kirjaamoon.

Valitusaika

Valitus on tehtävä kirjallisesti 30 päivän kuluessa päätöksen tiedoksisaannista. Päätöksen tiedoksisaannin katsotaan tapahtuneen seitsemäntenä päivänä päätöksen julkaisemisesta.

Valitusoikeus

Malminetsintälupaa, kaivoslupaa ja kullanhuuhtontalupaa koskevaan päätökseen, mainitun luvan voimassaolon jatkamista, raukeamista, muuttamista ja peruuttamista koskevaan päätökseen sekä kaivostoiminnan lopettamispäätökseen saa hakea muutosta:

- 1) asianosainen;
- 2) rekisteröity yhdistys tai säätiö, jonka tarkoituksena on ympäristön-, terveyden- tai luonnonsuojelun taikka asuinympäristön viihtyisyyden edistäminen ja jonka sääntöjen mukaisella toiminta-alueella kysymyksessä olevat ympäristövaikutukset ilmenevät;
- 3) toiminnan sijaintikunta tai muu kunta, jonka alueella toiminnan haitalliset vaikutukset ilmenevät;
- 4) elinkeino-, liikenne- ja ympäristökeskus ja muu asiassa toimialallaan yleistä etua valvova viranomainen;
- 5) saamelaiskäräjät sillä perusteella, että luvassa tarkoitettu toiminta heikentää saamelaisten oikeutta alkuperäiskansana ylläpitää ja kehittää omaa kieltään ja kulttuuriaan;
- 6) kolttien kyläkokous sillä perusteella, että luvassa tarkoitettu toiminta heikentää kolttien elinolosuhteita ja mahdollisuuksia harjoittaa elinkeinoja.

Kaivosviranomaisella on lisäksi oikeus valittaa sellaisesta päätöksestä, jolla hallinto-oikeus on muuttanut sen tekemää päätöstä tai kumonnut päätöksen.

Valituksen sisältö

Valituskirjelmässä on ilmoitettava

- päätös, johon haetaan muutostamiltä kohdin päätökseen haetaan muutosta ja mitä muutoksia siihen vaaditaan tehtäväksi
- perusteet, joilla muutosta vaaditaanmihin valitusoikeus perustuu, jos valituksen kohteena oleva päätös ei kohdistu valittajaan
- valittajan nimi ja kotikunta
- valittajan henkilötunnus tai yritys- ja yhteisötunnus
- myös sähköinen tai muu mahdollinen osoite, johon oikeudenkäyntiin liittyvät asiakirjat voidaan toimittaa (prosessiosoite)

Jos valittajan puhevaltaa käyttää hänen laillinen edustajansa tai asiamiehensä tai jos valituksen laatijana on joku muu henkilö, valituskirjelmässä on ilmoitettava myös tämän nimi ja kotikunta.

Valittajan, laillisen edustajan tai asiamiehen on allekirjoitettava valituskirjelmä, ellei valituskirjelmää toimiteta sähköisesti (telekopiona tai sähköpostilla).

Valituksen tai muun asiakirjan toimittaminen hallinto- ja erityistuomioistuinten sähköiseen asiointipalveluun katsotaan ilmoitukseksi sähköisen asiointipalvelun käyttämisestä prosessiosoitteena. Sähköistä asiointipalvelua käytettäessä erillistä prosessiosoitteen ilmoittamista ei tarvita.

Valituksen liitteet

Valituskirjelmään on liitettävä

- päätös, johon haetaan muutosta valittamalla, alkuperäisenä tai jäljennöksenä
- asiakirjat, joihin valittaja vetoaa vaatimuksensa tueksi, jollei niitä ole jo aikaisemmin toimitettu viranomaiselle
- asiamiehen valtakirja

Valituskirjelmän toimittaminen perille

Valitus tehdään ensisijaisesti hallinto- ja erityistuomioistuinten asiointipalvelussa osoitteessa: <https://asiointi.oikeus.fi/hallintotuomioistuimet>

Valituskirjelmän voi viedä valittaja itse tai hänen valtuuttamansa asiamies. Valituskirjelmä liitteineen voidaan myös lähettää postitse, telekopiona tai sähköpostilla. Postiin valituskirjelmä on jätettävä niin ajoissa, että se ehtii perille valitusajan viimeisenä päivänä. Hallinto-oikeudessa kirjaamon aukioloaika on klo 8.00–16.15. Sähköisesti (telekopiona tai sähköpostilla) toimitetun valituskirjelmän on oltava toimitettu niin, että se on käytettävissä vastaanottolaitteessa tai tietojärjestelmässä määräajan viimeisenä päivänä.

Valittajalta peritään hallinto-oikeudessa **oikeudenkäyntimaksu 310 euroa**. Tuomioistuinten ja eräiden oikeushallintoviranomaisten suoritteista perittävistä maksuista annetussa laissa (701/1993) on erikseen säädetty eräistä tapauksista, joissa maksua ei peritä.

Toimivaltaisen hallinto-oikeuden yhteystiedot muutoksenhakua varten:

Vaasan hallinto-oikeus

käyntiosoite: Korsholmanpuistikko 43, 4. krs, 65101 VAASA

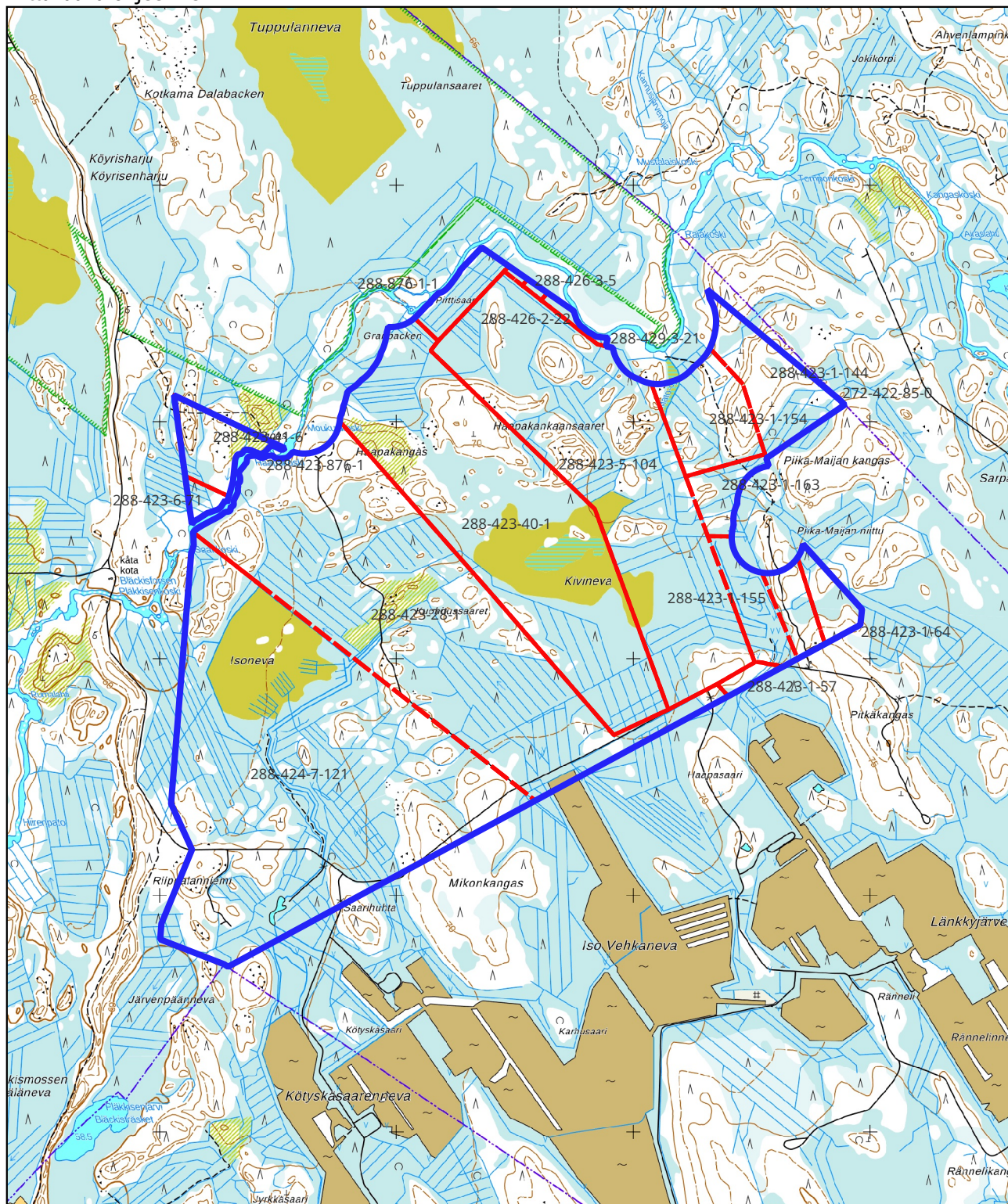
postiosoite: PL 204, 65101 VAASA

puhelinvaihe: 029 56 42611

faksi: 029 56 42760

sähköposti: vaasa.hao@oikeus.fi

Kartta malminetsintälupa-alueesta
Mittakaava ohjeellinen



Malminetsintälupa-alue



Kiinteistörajat

Mittakaava 1:25 000
Sisu Exploration Oy
Kivineva
ML2024:0008

Kiinteistötunnus	Pinta-ala (ha)
288-423-28-1	113,95
288-423-1-154	15,08
288-423-40-1	89,94
288-423-1-144	20,71
288-423-1-57	1,62
288-426-2-22	1,12
288-423-5-104	88,21
288-429-3-22	5,74
288-423-1-163	11,16
288-423-6-71	1,87
288-424-7-121	147,34
288-423-41-6	8,56
288-426-3-31	0,31
288-423-1-155	8,45
288-426-3-5	0,38

Pinta-ala yhteensä: **514,46 ha**



Vastaanottajan organisaatio
Turvallisuus- ja kemikaalivirasto
PL 66
00521 Helsinki

Viite Lausuntopyyntö 24.9.2025

Malminetsintälupahakemus, Sisu Exploration Oy, lupatunnus ML2024:0008, Kivineva, Kruunupyö

Turvallisuus- ja kemikaalivirasto (Tukes) on pyytänyt kaivoslain (10.6.2011/621) 37 §:n nojalla Etelä-Pohjanmaan ELY-keskukselta lausuntoa Kruunupyön kunnan alueelle kohdistuvasta malminetsintälupahakemuksesta. Arvo Metals Oy hakee kaivoslain mukaista malminetsintälupaa tutkimusalueelle, jolle hakija ehdottaa nimeksi Kivineva. Hakemusalueen pinta-ala on yhteensä 514,5 ha.

Erityisesti Tukes pyytää tietoa

- sijoittuuko malminetsintähakemusalueelle luonnonsuojelulain (9/2023) 73 §:ssä mainittuja tiedossa olevia pesäpuita,
- mikäli lupahakemusalueella on tiedossa olevia erityisesti suojeltavia uhanalaisia tai rauhoitettuja eläin- tai kasvilajeja
- ja sijoittuuko malminetsintälupahakemusalueelle ELY:n päätöksellä rajattuja varmistettuja, luonnonsuojelulain 64 §:n mukaisesti suojeltuja luontotyyppikohteita tai 65 §:n mukaisia tiukasti suojeltuja luontotyyppejä.

Lisäksi lausuntoa on pyydetty siitä, onko alueella luonnonsuojelulain 76 §:ssä tarkoitettuja huomioon otettavia uhanalaisia eliölajeja tai kaivoslain 9 § kolmannen momentin mukaisia liikennealueita.

Etelä-Pohjanmaan ELY-keskuksen lausunto

Luonnonsuojelu

Haetun malminetsintäalueen luontoarvoja ei ole selvitetty. Lausunto perustuu ELY-keskuksen käytettävissä oleviin tietoihin. Mikäli alueella esiintyy muita lailla suojeltuja luontoarvoja, tulee ne huomioida lain edellyttämällä tavalla. Malminetsintään liittyvässä toiminnassa on

otettava huomioon muun muassa se, että luonnonsuojelulain rauhoitettujen kasvien hävittäminen sekä rauhoitettuihin eläinlajeihin kuuluvien yksilöiden tahallinen tappaminen ja häiritseminen tai pesien tahallinen vahingoittaminen on luonnonsuojelulain nojalla kielletty. Luvan hakijan on ennen malminetsinnän aloittamista syytä tarkistaa ajantasaiset lajihavainnot aineistopyynnöllä Suomen Lajitietokeskukselta ja otettava ne huomioon toiminnassa.

Haetulta malminetsintäalueelta on Suomen Lajitietokeskuksen havaintotietokannassa havaintoja luonnonsuojelulain 73 §:n nojalla rauhoitetusta suuren petolinnun pesästä. Havaintoja on käsitelty tarkemmin lausunnon liitteessä 1, joka on julkisuuslain 24 §:n nojalla salassa pidettävä.

Haetulla malminetsintäalueella on havaintoja kahden luonnonsuojelulain 70 §:n nojalla rauhoitetun lintulajin pesistä, joita lajit käyttävät toistuvasti. Havaintoja on käsitelty tarkemmin lausunnon liitteessä 1, joka on julkisuuslain 24 §:n nojalla salassa pidettävä.

Haetulla malminetsintäalueella sijaitsee useita metsälain 10 §:n mukaisia kohteita. Kohteiden ominaispiirteitä ei tule heikentää esimerkiksi koneella ajamalla, kaivamalla taikka puustoa tai muuta kasvillisuutta poistamalla. Toiminnanharjoittajan on tarkistettava metsälakikohteiden sijainti ennen toiminnan aloittamista Suomen Metsäkeskuksen aineistoista. Lisäksi ELY-keskus suosittelee toimenpiteistä pidättäytymistä noin 30 m etäisyydellä Ullavanjoesta ja Mato-ojasta.

Kaikki linnut ovat pesimäaikaan rauhoitettuja. Tällöin pesien ja munien siirtäminen tai hävittäminen sekä pesivien lintujen ja poikasten hätyyttäminen on kielletty. Myös melu voi häiritä lintujen pesintää. Pääsääntöisesti lintujen pesimäaika on 1.4.–31.7. ELY-keskus suosittelee, että koneellinen malminetsintä toteutetaan lintujen pesimäajan ulkopuolella.

Haetulla malminetsintäalueella ei ole Natura 2000 -verkoston kohteita, perustettuja luonnonsuojelualueita tai valtioneuvoston hyväksymiä luonnonsuojeluohjelmiin kuuluvia alueita.

Haetulla malminetsintäalueella ei ELY-keskuksen tietojen mukaan esiinny luonnonsuojelulain 64 §:n ja 65 §:n mukaisia luontotyypppejä. ELY-keskus kuitenkin huomauttaa, että luontotyyppien esiintymistä haetulla alueella ei ole selvitetty.

Haetulta malminetsintäalueella ei ole ELY-keskuksen tiedossa muita havaintoja erityisesti suojeltavista, uhanalaisista tai rauhoitetuista lajeista kuin liitteessä 1 mainitut lajit. Erityisesti suojeltavien, uhanalaisten ja rauhoitettujen lajien esiintymistä haetulla malminetsintäalueella ei kuitenkaan ole selvitetty. ELY-keskuksen näkemyksen etenkin rauhoitettujen ja uhanalaisten lajien esiintyminen

alueella on erittäin todennäköistä ja ne on huomioitava toiminnassa luonnonsuojelulain edellyttämällä tavalla.

Vesiensuojelu

Malminetsintä ei pääsääntöisesti aiheuta merkittäviä muutoksia pintavesien luonnonolosuhteisiin tai vesimaisemaan tai vahingoita vesiä. Kaivossektorin vesistövaikutukset ovat suurimmillaan kaivosalueen toiminnan valmistelussa ja louhinnassa, jossa vaikutukset ovat suuria ja moninaisia (mm. muutoksia hydrologiassa, ravinnekuormitusta ja haitta-ainepäästöjä). Haettu malminetsintäalue sijoittuu alueelle, johon nyt jo kohdistuu suuria kaivostoiminnan paineita.

Paikoitellen haettu malminetsintä lupa-alue sijoittuu aivan Ullavan joen rantaan asti, Haapakosken ja Saarikosken välisellä alueella jopa molemmin puolin jokea. Valtioneuvoston hyväksymässä vesienhoitosuunnitelmassa 2021 Ullavan joen ekologinen tila on luokiteltu hyväksi. Joesta löytyy varsin kattavasti biologista tietoa, jonka perusteella luokitusta on tehty. Päällyslevät ja pohjaeläimet osoittavat erinomaisen tilan arvoja ja kalat hyvän tilan arvoja. Fysikaalis-kemialliset muuttujat, typpi (960,34 µg/l) ja fosfori (49,34 µg/l), osoittavat huomompaan suuntaan ylittäen tyydyttävän tilan raja-arvot. Ullavan joen pH-minimi on pysynyt erinomaisen tilan yläpuolella. Kemiallinen tila on luokiteltu hyvää huonommaksi kaukokulkeuman vuoksi. Asiantuntija-arviona on kalojen elohopeapitoisuuden arvioitu olevan koholla.

Vaikka vaikutuksia, osittain esitettyjen vaikutuksia vähentävien toimintatapojen ansiosta, voidaan olettaa olevan mittakaavaltaan vähäisiä, on syytä noudattaa varovaisuutta. Ojien ylitykset on stabiloitava tilapäisillä maa- tai puusilloilla, jotka puretaan niiden käytön päätyttyä. Tilapäisten siltojen purkamisessa tulee noudattaa varovaisuutta ja välttää turhan kiintoaineen kulkeutumista vesistöihin. Ajoreitit on syytä tarkistaa lumen sulamisen jälkeen, jotta varmistetaan ettei toiminnasta ole syntynyt syviä ajouria, jotka vedellä täytyessään voivat muodostua elohopean metyloinnin hotspoteiksi. Metyylielohopean myrkyllisyys sekä eliöstölle että ihmisille on paljon suurempi kuin epäorgaanisen elohopean. Lisähaasteena on sen kertyminen ravintoketjussa. Jos syviä ajouria pääsee syntymään, tulee maan pinta ennallistaa, jottei vesistöihin pääsee metyloitunutta elohopeaa tai kiintoaineen mukana ravinteita. Hakemuksen liitteessä 1 ilmoitetaan, että vähintään 30 m suojaetäisyys pidetään lähteiköihin. Kaikkiin vesistöihin tulisi jättää tarpeeksi leveä suojakaista, jossa ei ajeta millään kulkuneuvoilla, eikä rikota maan pintaa tai kasvillisuutta. Ilman suojakaista malminetsinnästä on suuri riski aiheutua kiintoainekuormituksen lisäystä vesistöihin ja näin muutoksia luonnonolosuhteisiin rehevöitymisen kautta.

Pohjavesi

Hakemusalue ei sijoitu luokitellulle pohjavesialueelle. Hakemusalueen välittömässä läheisyydessä sijaitsee Pläkkisenharju (1023653) 2-luokan pohjavesialue. Pohjavesialueen rajaamisessa ja rajan esittämisessä hyödynnetään pohjatietoina peruskarttoja ja maaperäkarta-aineistoja, joiden tarkkuus on pääsääntöisesti 1:20 000. Pohjavesialueen rajan sijainnissa on aina jonkin verran epätarkkuutta. Kartalle piirretty 2 mm paksuinen raja vastaa maastossa noin 40 metrin levyistä aluetta. Pohjavesialueen rajaa ei siten voida tulkita täsmällisenä rajaviivana. Pohjavesialueen rajaan tulee pitää vähintään 50 m suojaetäisyyttä. Etelä-Pohjanmaan ELY-keskuksen tiedossa olevia talousvedenhankintaan käytössä olevia kaivoja ei hakemusalueella ole.

Luonnontilaisten lähteiden ja norojen vaarantaminen on vesilain 2 luvun 11 §:n mukaan kiellettyä. Malminetsintätöissä tulee pitää riittävä suojaetäisyys lähteisiin. Kairausvettä ei tule ottaa pienvesistöistä eikä porasoijaa tule päästää valumaan pienvesiin tai muihinkaan vesistöihin. Timanttikairauksessa tulee suosia suljettua vesikiertoa ja porasoijan talteenottoa.

Yllä mainitut asiat huomioon ottaen ELY-keskus katsoo, että alueella suunnitellut tutkimustoimet eivät ennakoarvioiden mukaan aiheuta vesilain 3 luvun 2 §:ssä tarkoitettuja pohjavesivaikutuksia tai ympäristönsuojelulain 17 §:ssä tarkoitettua pohjaveden pilaantumista. ELY-keskus muistuttaa, että ympäristönsuojelulain 17 §:n mukainen pohjaveden pilaamiskielto on voimassa kaikkialla.

Ympäristönsuojelu

Esitetylle malminetsintäalueelle sijoittuvat Kötyskäsaarennevan ja Iso-Vehkanevan turvetuotantoalueen lohkot 18-26, joita ei ole otettu vielä tuotantoon sekä tuotannossa olevan alueen laskeutusaltaat ja pintavalutuskenttä. Tuotantolohkot sijoittuvat kiinteistöille 288-423-28-1, 288-423-40-1 ja 288-423-5-104. Pintavalutuskenttä on kartalla merkityn "Isonnevan" alueella, kiinteistöllä 288-424-7-121. Kötyskäsaarennevan ja Iso Vehkanevan turvetuotannolle on 16.9.2014 myönnetty toistaiseksi voimassa oleva ympäristölupa (LSSAVI, päätös nro 171/2014/1). Vaasan hallinto-oikeus on 29.3.2016 antamallaan päätöksellä (16/0139/1) muuttanut lupamääräystä 2 ja liitettä 3 sekä Korkein hallinto-oikeus on 25.9.2017 antamallaan päätöksellä muuttanut lupamääräystä 2 ja 14. Luvanhaltija on Oy Alholmens Kraft Ab.

Malminetsintäalueelle sijoittuu myös Länkkjärvennevan turvetuotantoalueen pintavalutuskenttä, joka sijaitsee kiinteistöllä 288-423-1-155. Länkkjärvennevan turvetuotannolla on 14.9.2011 toistaiseksi voimassa oleva ympäristölupa (LSSAVI, päätös nro 106/2011/1). Luvanhaltija on Oy Alholmens Kraft Ab.

Edellä mainittuja vesienkäsittelyrakenteita (laskeutusaltaat ja pintavalutuskentät) käytetään ympärivuotisesti kyseisten turvetuotantoalueiden kuivatusvesien puhdistamiseen.

Laskeutusaltaiden ja pintavalutuskenttien alueella tai näille johtavien ojien varsilla (pl tiet) liikkuminen koneilla sekä kaivuuta aiheuttavat tutkimustoimet ovat ehdottomasti kielletty. Ympäristöluvan mukaisella alueella liikkumisesta ja tehtävistä tutkimuksista on sovittava ympäristöluvanhaltijan kanssa.

Turvetuotantoalueen luvitusvaiheessa Kötyskäsaarennevilla, Iso Vehkanevalla ja Kivinevalla on selvitetty happamien sulfaattimaiden esiintymistä. Pääosalla suoalueesta pohjamaa on moreenia. Näytepisteet sijoitettiin suoalueella kohtiin, jossa suotutkimuksen perusteella on hienojakoisia sedimenttejä, ja jotka ovat luokiteltavissa potentiaalisesti happamiin pohjamaihin. Tulosten perusteella hankealueen alimpien painanteiden hienojakoiset sedimentit ovat luokiteltavissa happamiin sulfaattimaihin. Geologian tutkimuskeskuksen aineiston perusteella aluetta halkoo useampi mustaliuskevyöhyke (sähkömagneettisesta aineistosta tulkittu), jotka voivat aiheuttaa happamia päästöjä samalla tavalla kuin Litorina-meren aikaiset happamat sedimentit. Mustaliuskeiden esiintyminen on heterogeenisempää ja niitä esiintyy tyypillisesti moreenissa ja esimerkiksi rikastuneena pohjaturpeeseen. Mustaliuskeiden esiintymistä alueella ei ole tarkemmin selvitetty turvetuotantoalueen lupavaiheessa.

Kötyskäsaarennevan ja Iso Vehkanevan turvetuotantoalueen ympäristöluvassa on annettu määräyksiä happamien sulfaattimaiden aiheuttamien haittojen ehkäisemiseksi. Korkeimman hallinto-oikeuden päätöksen muutetun lupamääräyksen 2 mukaan lisäalueella (lohkot 18-26, Kivinevan alue) kivennäismaahan ulottuva kaivu on laskeutusaltaita lukuun ottamatta sallittu vain, mikäli Etelä-Pohjanmaan ELY-keskus on lupamääräyksen 14 tarkoitetun selvityksen tarkastettuaan todennut, että kaivualueella ja sen välittömällä kuivatusvaikutusalueella ei sijaitse happamia sulfaattimaita. Lupamääräyksen 14 mukaan luvan saajan tulee viimeistään siinä vaiheessa, kun turvekerroksen paksuus on 40 cm, esittää Etelä-Pohjanmaan ELY-keskukselle selvitys happamien sulfaattimaiden esiintymisestä lisäalueella ja kaivualueiden välittömällä kuivatusvaikutusalueilla, mikäli muu kaivu kuin laskeutusaltaiden kaivu on tarkoitus ulottaa kivennäismaahan saakka. Lisäksi alueelle on määrätty tavanomaisen päästötarkkailun lisäksi pintavalutuskentän alapuolisen pH:n sekä sähkönjohtavuuden mittaamista käyttötarkkailun yhteydessä kenttämittauksin.

Varovaisuusperiaatteen mukaisesti on oletettava, että alueella on riski maaperän happamoitumiselle. Kaivetut tutkimusojat ja -kaivannot tulee täyttää mahdollisimman pian potentiaalisesti happamien maiden hapettumisen ehkäisemiseksi ja vesistövaikutusten minimoimiseksi. Tutkimusojista tai -kaivannoista ei tule johtaa vettä vesistöihin. Kaivuumassat tulee kalkita.

Vesilain valvonta

Alueella liikkumisessa ja kairauksien toteuttamisessa syntyviä massoja ei saa päästää valumaan ojiin tai vesistöihin. Töiden suorittaminen tulee toteuttaa niin, ettei uomaverkoston ja vesistöihin pääse kiintoainetta. Malminetsintäalueen sisällä on yksi vesistöksi luokiteltava puro-luokan virtavesi (Mato-Oja).

Malminetsinnässä on huomioitava ojien ja virtavesien ylityksissä, ettei niiden virtauskykyä heikennetä uomia tukkimalla tai täyttämällä. Lisäksi ylitykset on toteutettava niin, ettei kohdalle muodostu minkäänlaista kynnystä, joka heikentää yläpuolisten alueiden kuivatustilannetta ja estää kalojen ja muiden vesieliöiden liikkumismahdollisuuksia. Ullavanjoen ylityksiin tulee käyttää olemassa olevaa siltaa.

Liikenne

Alueella ei sijaitse kaivoslain 9 § kolmannen momentin mukaisia liikennealueita. Alueen tiet ovat yksityisteitä.

Yhteenveto

ELY-keskus esittää lupamääräyksissä huomioitavaksi

- Alueella sijaitsevan Kötyskäsaarennevan ja Iso-Vehkanevan turvetuotantoalueen laskeutusaltaiden ja pintavalutusenttien alueella tai näille johtavien ojien varsilla (pl tiet) liikkuminen koneilla sekä kaivuuta aiheuttavat tutkimustoimet ovat ehdottomasti kielletty. Ympäristöluvan mukaisella alueella liikkumisesta ja tehtävistä tutkimuksista on sovittava ympäristöluvan haltijan kanssa.
- Kaivetut tutkimusojat ja -kaivannot tulee täyttää mahdollisimman pian potentiaalisesti happamien maiden hapettumisen ehkäisemiseksi ja vesistövaikutusten minimoimiseksi. Tutkimusojista tai -kaivannoista ei tule johtaa vettä vesistöihin. Kaivuumassat tulee kalkita.
- Malminetsintään liittyvissä ojien ylityksissä on huomioitava, ettei uomien virtauskykyä heikennetä tukkimalla tai täyttämällä. Ojien ylitykset on stabiloitava tilapäisillä maa- tai puusilloilla, jotka puretaan niiden käytön päätyttyä. Ylitykset on toteutettava niin, ettei kohdalle muodostu minkäänlaista kynnystä, joka heikentää yläpuolisten alueiden kuivatustilannetta ja estää vesieliöiden liikkumismahdollisuuksia. Uomien ylitykset ja malminetsintään liittyvien töiden suorittaminen tulee toteuttaa niin, ettei uomaverkoston ja vesistöihin pääse kiintoainetta.
- Malminetsintätoiminnan kairausjäljet, koemontut ja liikkumisen aiheuttamat ajourat ja muut jäljet tulee saattaa luonnonmukaiseen tilaan mahdollisimman nopeasti niiden käytön jälkeen.

- Kairaussoijaa ei saa päästä valumaan puroihin ja muihin vesistöihin, eikä muukaan koneellinen tutkimustoiminta ja liikkuminen saa aiheuttaa kuormitusta vesistöihin. Kairaussoija tulee käsitellä asianmukaisesti tai toimittaa asianmukaiseen käsittelypaikkaan.
- Toiminnasta ei saa aiheutua luonnonsuojelulaissa kiellettyjä vaikutuksia etsintäalueen luontoarvoihin. Luvan hakijan on ennen malminetsinnän aloittamista syytä tarkistaa ajantasaiset lajihavainnot aineistopyynnöllä Suomen lajitietokeskuksesta ja otettava ne huomioon toiminnassa.
- Julkisuuslain 24 §:n nojalla salassa pidettävät lajit on huomioitava lausunnon liitteessä 1 esitetyn mukaisesti.
- Metsälain 10 § mukaisten kohteiden ominaispiirteitä ei tule heikentää.
- Yhtiön tulee esittää tarkka tutkimussuunnitelma ELY-keskukselle vuosittain hyvissä ajoin ennen tutkimuksiin ryhtymistä.

Muuta

- ELY-keskus toteaa, että kaikessa toiminnassa tulee välttää turmelemasta alueen luontoa enempää kuin tutkimuksen tekemiseksi on välttämätöntä. Maastoajoneuvoilla liikkumisen tulee pääsääntöisesti tapahtua olemassa olevilla yksityisteillä, metsäteillä ja jäädytetyillä talviteillä. Moottoriajoneuvoilla liikkumista tulee välttää luonnontilaisilla soilla sulan maan aikana.
- ELY-keskus suosittelee kairauksessa käytettävän suljettua veden kiertoa ja kairaussoijan talteenottoa.
- ELY-keskus suosittelee, että maahan kajoavat toimenpiteet tehdään suoalueilla maan ollessa roudassa ja lumipeitteinen.
- ELY-keskuksen näkemyksen mukaan esitetyt tutkimukset eivät aiheuta kaivoslain 11 §:n kohdassa 5 tarkoitettua merkittävää maisemallista haittaa.

Asiakirjan hyväksyminen

Asiakirja on valmisteltu luonnonsuojelun valvontaryhmässä ja hyväksytty sähköisesti viranomaisen järjestelmässä.

Asian on esitellyt ylitarkastaja Mikko Jalo ja ratkaissut ylitarkastaja Johanna Mykkänen. Tieto hyväksymisestä on asiakirjan viimeisellä sivulla.

Lausunnon antamiseen ovat osallistuneet alueidenkäyttö- ja pohjavesiyksiköstä ylitarkastaja Krister Dalhem, vesistöyksiköstä ylitarkastaja Lotta Eklund ja ylitarkastaja Mika Savolainen, ympäristönsuojeluyksiköstä ylitarkastaja Pirita Rousu sekä liikenne- ja infrastruktuuriyksiköstä liikennejärjestelmäasiantuntija Roosamari Leppälä.

LIITTEET/BILAGOR

Liite 1 Salassa pidettävät lajit

JAKELU/SÄNDLISTA

TUKES

TIEDOKSI/FÖR KÄNNEDOM

Tämä asiakirja EPOELY/8984/2025 on hyväksytty sähköisesti / Detta dokument EPOELY/8984/2025 har godkänts elektroniskt

Ratkaisija Mykkänen Johanna 31.10.2025 10:03

Esittelijä Jalo Mikko 31.10.2025 10:02

LAUSUNTO

LA209/2025PM

Saaja: Turvallisuus- ja kemikaalivirasto (Tukes), kaivosasiat@tukes.fi

Asia: KRUUNUPYY, malminetsintälupahakemus ML2024:0008 Kivineva

Pohjanmaan aluevastuumuseo on tutustunut Sisu Exploration Oy:n Kruunupyyn kunnan alueelle kohdistuvaan lupahakemukseen ja lausuu seuraavaa.

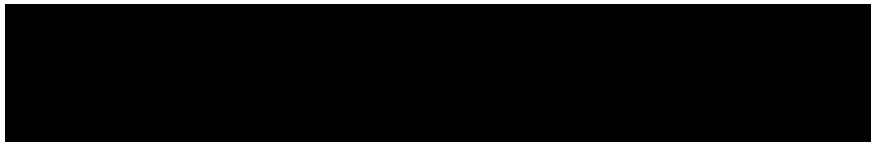
Etsintäalueelta ei tunneta ennestään vahvistettuja arkeologisia jäännöksiä, mutta 5p laserkeilausaineistosta on kuitenkin tunnistettu kolme mahdollista tervahautaa, joita ei ole tarkastettu maastossa. Museovirasto on lisännyt etätarkastuksen havainnot muinaisjäännösrekisteriin kesäkuussa 2025. Havaitut kohteet ovat:

- Saarikoski, <https://www.kyppi.fi/to.aspx?id=112.1000081986>.
- Haapasaari, <https://www.kyppi.fi/to.aspx?id=112.1000081976>.
- Kuohitussaaret, <https://www.kyppi.fi/to.aspx?id=112.1000081974>.

Museo toteaa, että näihin mahdollisiin tervahautoihin tulee suhtautua kuin ne olisivat kiinteitä muinaisjäännöksiä, joiden säilymisedellytykset tulee turvata. On huomioitava, että tervahaudan ympärillä voi olla haudan rakentamisen yhteydessä kaivettuja maanottokuoppia. Kohteen lähellä on saattanut sijaita myös tervanpolttajien kämppä, josta voi kertoa esimerkiksi rakenteena rauenneen kiukaan paikalle jäänyt kivikasa tai maahan kaivettu matala asumuksen perusta. Huomiota vaativat ympäröivät jäännökset, jos niitä on, voidaan yleensä havaita jo tervahaudan lähiympäristöä silmämääräisesti tarkasteltaessa.

Museo toteaa lopuksi, että etsintään osallistuvien on tunnettava muinaismuistolain (295/1963) 14 §:n velvoitteet siltä varalta, että työn kuluessa tavataan jäänteitä, jotka saattavat kuulua lain tarkoittaman rauhoituksen piiriin.

Vaasassa 15.10.2025



Pentti Risla
maakunta-arkeologi

Tiedoksi: Museovirasto

KAIVOSLAIN (621/2011) MUKAINEN VAKUUS

Kaivoslain 10 luvun 107 §:n mukaan malminetsintäluvan haltijan on asetettava vakuus mahdollisen vahingon ja haitan korvaamista sekä jälkitoimenpiteiden suorittamista varten, jollei tätä ole pidettävä tarpeettomana toiminnan laatu ja laajuus, toiminta-alueen erityispiirteet, toimintaa varten annettavat lupamääräykset ja luvan hakijan vakavaraisuus huomioon ottaen.

Tukes määrää malminetsintäluvulle asetettavaksi lupakohtaisen vakuuden. Vakuus tulee asettaa pankkitalletuksena Turvallisuus- ja kemikaalivirastolle kaivoslain (621/2011) 15 §:ssä tarkoitettujen jälkitoimenpiteiden sekä 103 §:ssä tarkoitetun vahingon ja haitan korvaamista, sekä muiden kaivoslakiin perustuvien velvoitteiden täyttämistä varten.

Talletus tulee tehdä pankkiin Turvallisuus- ja kemikaaliviraston hyväksi. Pankin tai tilin omistajan tulee toimittaa tilivarojen panttausilmoitus avatusta vakuustilistä Turvallisuus- ja kemikaalivirastolle (os. PL 66, 00521 Helsinki) sekä antaa sitoumus, jolla se luopuu kuittausoikeudesta kyseiseen tiliin. Vakuustili ei saa olla määräaikainen.

Tilivarojen panttausilmoituksen allekirjoittaa pankin edustaja sekä pantattavan tilin omistaja, eli luvan saajayhtiön kaupparekisteriotteessa mainittu henkilö(t), joilla on nimenkirjoitusoikeus.

Vakuus on asetettava viimeistään 30 päivänä siitä, kun malminetsintälupa on tullut lainvoimaiseksi.

Tukesille vakuutta varten toimitettavat asiakirjat:

- Pankin tilivarojen panttausilmoitus (alkuperäinen kappale allekirjoituksin)
- Pantinantajan kaupparekisteriote

Asiakirjat tulee toimittaa Turvallisuus- ja kemikaalivirastolle osoitteeseen PL 66 (Opastinsilta 12B), 00521 Helsinki.