

## KUULUTUS

Turvallisuus- ja kemikaalivirasto (Tukes) on kaivoslain (621/2011) perusteella 9.7.2026 hyväksynyt seuraavan malminetsintäluvan täytäntöönpanoa muutoksenhausta huolimatta koskevan hakemuksen:

Hakija: Swedish Minerals AB  
Alueen nimi: Riutta  
Lupatunnus: ML2025:0023  
Alueen sijainti ja koko: Kontiolahti, Joensuu , 944,87 ha

Tähän täytäntöönpanomääräykseen saa kaivoslain (621/2011) 169 §:n 3 momentin nojalla se, joka on valittanut asianomaisesta lupapäätöksestä, vaatia Itä-Suomen hallinto-oikeudessa määräyksen kumoamista tai muuttamista ilman, että hänen on siitä erikseen valitettava.

Päätös on nähtävillä Tukesin kotisivulla osoitteessa: <https://tukes.fi/malminetsintaluvat-ja-valtaukset>

Tieto päätöksen antamisesta on julkaistu sijaintikuntien verkkosivuilla.

Lisätietoja [kaivosasiat@tukes.fi](mailto:kaivosasiat@tukes.fi) tai Ylitarkastaja Esa Tuominen puh. 029 505 2018

Kuulutettu 9.7.2026

Pidetään nähtävänä 17.8.2026 asti.

## LIITTEET

Liite 1: Lupakartta malminetsintäalueesta

Swedish Minerals AB  
Sågårgatan 15 A  
753 18 Uppsala  
Ruotsi

## MÄÄRÄYS TÄYTÄNTÖÖNPANOSTA MUUTOKSENHAUSTA HUOLIMATTA

**Hakija:** Swedish Minerals AB  
559319-6040  
Ruotsi

**Yhteystiedot:** Swedish Minerals AB  
Sågårgatan 15 A  
753 18 Uppsala  
Ruotsi

Nordic Geoservices Oy  
Rautatienkatu 1 A 69  
90100 Oulu

**Lisätietoja antaa:**  
Jukka-Pekka Ranta  
jpranta@nordicgeoservices.fi  
+358 44 0557 857

**Alueen nimi:** Riutta  
**Alueen sijainti:** Kontiolahti, Joensuu

Malmietsintäluva ML2025:0023 on myönnetty 31.3.2026. Hakemus luvan täytäntöönpanemiseksi muutoksenhausta huolimatta on tullut vireille 19.5.2026. Kaivosviranomaisen on tehnyt hakemustarkastuksen ja todennut hakemuksen täyttävän kaivoslain 169 §:n vaatimukset.

**Hakemuksen tarkoitus:** Malmietsintäluvan määrääminen täytäntöön pantavaksi kaivoslain (621/2011) 169 § tarkoittamalla tavalla.

### PÄÄTÖS

Turvallisuus- ja kemikaalivirasto (Tukes) **määrää** kaivoslain (621/2011) nojalla malmietsintäluvan täytäntöön pantavaksi muutoksenhausta huolimatta rajoitetuin oikeuksin.

Perustelut: Kaivoslain 169 § mukaan kaivosviranomaisen voi perustellusta syystä hakijan pyynnöstä määrätä, että luvassa yksilöityihin toimenpiteisiin voidaan ryhtyä lupapäätöstä noudattaen valituksesta huolimatta. Edellytyksenä määräykselle on, että täytäntöönpano ei tee muutoksenhakua hyödyttömäksi ja että hakija asettaa kaivosviranomaisen määräämän vakuuden niiden edunmenetysten ja kustannusten korvaamiseksi, jotka päätöksen kumoaminen tai lupamääräysten muuttaminen voi aiheuttaa.

Hakija on 19.5.2026 toimittanut hakemuksen päätöksen täytäntöönpanemiseksi muutoksenhausta huolimatta. Hakemus on toimitettu kaivoslain 169 § mukaisesti 14 päivän kuluessa valitusajan päättymisestä. Hakemuksessa on esitetty perusteluja täytäntöönpanon määräämiseksi.

Tukes kaivosviranomaisena katsoo perustelut riittäviksi. Tässä päätöksessä määrätään toimenpiteisiin rajoituksia, jotta täytäntöönpano ei tekisi muutoksenhakua hyödyttömäksi. Lisäksi määrätään erillinen vakuus niiden edunmenetysten ja kustannusten korvaamiseksi, jotka päätöksen kumoaminen tai lupamääräysten muuttaminen voi aiheuttaa.

## Päätöksen täytäntöönpano

Kaivoslain (621/2011) 168.1 §:n mukaisesti malminetsintälupaan perustuvat toimenpiteet saa aloittaa, kun siihen oikeuttava lupapäätös on saanut lainvoiman ja lupapäätöksessä määrättyt velvoitteet on suoritettu. Kaivosviranomainen voi kuitenkin kaivoslain (621/2011) 169 §:n nojalla antaa päätöksen täytäntöönpanomääräyksen perustellusta syystä hakijan pyynnöstä, jolloin luvassa yksilöityihin toimenpiteisiin voidaan valituksesta huolimatta ryhtyä lupapäätöstä noudattaen. Jos asianomaisen toimenpiteen suorittaminen edellyttää muualla lainsäädännössä vaadittua lupaa tai poikkeuslupaa, saa toimenpiteen kuitenkin aloittaa vasta, kun asianomainen lupapäätös on saanut lainvoiman tai toiminnan aloittamiseen on saatu oikeus asiassa toimivaltaiselta viranomaiselta. Päätöksen lainvoimaisuus tulee tarkistaa luvassa mainitulta hallinto-oikeudelta valitusajan päättymisen jälkeen.

Swedish Minerals AB on hakenut päätöksen täytäntöönpanomääräystä kaivoslain 169 §:n mukaisesti ja perustellut hakemuksessaan täytäntöönpanomääräyksen tarpeen. Tukes määrää kaivoslain (621/2011) 169 §:n nojalla, että tämän lupapäätöksen lupamääräyksessä 1 kuvattuihin yksilöityihin toimenpiteisiin 1–2 voidaan valituksesta huolimatta ryhtyä annettuja lupamääräyksiä noudattaen. Luvassa sallitut geofysikaaliset- ja geokemialliset tutkimusmenetelmät tai maaperä- ja kallioperänäytteenotto eivät aiheuta merkittävää vahinkoa ympäristölle tai luonnolle, ja olot on mahdollista palauttaa aiempaa vastaaviksi, kun tutkimustyö suoritetaan lupamääräyksiä noudattaen.

Tutkimustoimenpiteet (lupamääräys 1 kohdat 1–2) voidaan kuitenkin aloittaa vasta, kun tässä päätöksessä määrätty vakuus on asetettu, ja muut edellytetyt velvoitteet on suoritettu. Vakuus asetetaan 169 §:ssä mainittujen niiden edunmenetysten ja kustannusten korvaamiseksi, jotka päätöksen kumoaminen tai lupamääräysten muuttaminen voi aiheuttaa. Toimet on suoritettava malminetsintäluvassa ML2025:0023 malminetsintälupapäätöksessä annettuja lupamääräyksiä noudattaen. Lisäksi on noudatettava tässä päätöksessä annettuja rajoituksia. **Tämän päätöksen määräykset ovat voimassa siihen asti, kunnes valitukset on käsitelty tai kunnes hallinto-oikeus kumoaa tai muuttaa määräystä.** Luvanhaltija voi tämän lisäksi ryhtyä myös sellaisiin malminetsintätutkimuksiin, joihin ei kaivoslain (621/2011) 7 ja 9 §:n nojalla vaadita malminetsintälupaa.

Luvan haltijan tulee huolehtia, että malminetsintätöitä suorittava henkilöstö ja urakoitsijat ovat perehtyneet tässä luvassa annettuihin määräyksiin.

## Malminetsintäalueen tiedot

Pinta-ala: 944,87 ha  
Alueen nimi: Riutta  
Sijainti: Kontiolahti, Joensuu  
Alueen tarkempi sijainti ja rajat ilmenevät tähän päätökseen liitetystä lupakartasta (Liite 1). Lupa-alueesta on rajattu pois tiedossa olevat esteet. Malminetsintää ei saa suorittaa tällä luvalla, eikä jokamiehenoikeudella 150 metriä lähempänä asumiseen tai työntekoon tarkoitettua rakennusta, yksityistä pihapiiriä tai erityiseen tarkoitukseen otetuilla alueilla. Jokamiehenoikeuksiin

kuuluvalla liikkumisella ei myöskään saa aiheuttaa haittaa tai häiriötä muille ihmisille tai luonnolle.

### Alueesta tarkemmin

Malmietsintälupa-alue koostuu kolmesta osasta, jotka koostuvat Kontiolahden kunnan ja Joensuun kaupungin alueilla. Malminetsintälupa-alueella ei sijaitse luonnonsuojelu- tai suojeluohjelma-alueita, Natura 2000-verkoston kohteita, luonnonsuojeluohjelma-alueita, valtakunnallisesti merkittäviä maisema-alueita, eikä luokiteltuja pohjavesialueita. Lupa-alue kokonaisuudessaan on pääosin maakuntakaavassa ja Joensuu seudun 2020-yleiskaavassa M, maa- ja metsätalousaluetta.

Lupa-alueen pohjoisimman osan välittömässä läheisyydessä on kolme arvokasta kallioaluetta: Kuljunvaara – Paakinvaara (KAO070002), arvoluokka 3, hyvin arvokas kallioalue; Hiisvaara (KAO070003) arvoluokka 3, hyvin arvokas kallioalue ja Pahakallio – Uuro (KAO070071), arvoluokka 4, arvokas kallioalue. Lisäksi lupa-alueen pohjoisosan välittömässä läheisyydessä ovat Lähivaaran luonnonsuojelualue (YSA207210) ja Hiisvaaran luonnonsuojelualue (YSA206508) sekä Paukkajanpään erityisesti suojeltavan lajin suojelualue (ERA204229).

Lupa-alueen eteläisimmän osan välittömässä läheisyydessä ovat Kuusojan lähteikön luonnonsuojelualue (YSA200705) ja Kuusojan lähteikön luonnonsuojelualue 2 (YSA205718) sekä Louhelan luonnonsuojelualue (YSA205907) ja Huuhkajanvaarassa sijaitseva Huuhkajanvaaran luonnonsuojelualue (YSA205411). Lisäksi eteläisimmän osan välittömässä läheisyydessä on erityisesti suojeltavan lajin suojelualue Riuttaranta (ERA204232). Lupa-alueen eteläisimmän osan välittömässä läheisyydessä on myös Palokankaan (0727652, I-luokka) pohjavesialue sekä Novikka, arvokas harju- tai moreenialue.

**Tämän määräyksen nojalla malminetsintäluvan mukaiset maahan kajoavat toimet saa aloittaa ainoastaan eteläisimmällä alueella. Liitteenä 1 on lupakartta, jossa näkyy sallittu alue.**

### Otaksuma mineraaleista

Alueella aiemmin tehtyihin tutkimusten ja alueen geologiseen malmipotentialiin sekä hakijan suorittamiin tutkimuksiin ja tuloksiin perustuen hakija otaksuu alueella olevan seuraavia kaivosmineraaleja: Kyaniittia, andalusiittia, kuparia (Cu), kultaa (Au), molybdeeniä (Mo), vanadiinia (V) ja uraania (U)

**Yleisten ja yksityisten etujen turvaamiseksi tarpeelliset lupamääräykset (velvoitteet ja rajoitukset) Nämä määräykset täydentävät malminetsintälupapäätöstä ML2025:0023 kunnes valitukset on käsitelty loppuun tai kunnes tämä määräys kumotaan**

1. Määräys malminetsintätutkimusten sallituista ajankohdista ja menetelmistä, sekä malminetsintään liittyvistä laitteista ja rakennelmista

Tämän malminetsintäluvan nojalla on sallittua suorittaa seuraavia malminetsintätoimenpiteitä ja soveltaa seuraavia malminetsintämenetelmiä:

1. Geofysikaaliset ja geokemialliset tai vaikutuksiltaan niihin verrattavat tutkimusmenetelmät
2. Koneellisesti tehtävät maaperä- ja kallioperänäytteenotto (moreeni-, ura- ja pistenäytteet, kairaus) **Koneelliset toimet tulee rajoittaa korkeintaan 2000 metriin kairasydäntä.**

Perustelut: Malminetsinnän vaikutusten pienentämiseksi kairauksen määrälle asetetaan rajoitukset. Rajoitetuilla toimenpiteillä vaikutukset jäävät niin pieniksi, että täytöntöönpanemisen muutoksenhausta huolimatta ei Tukesin näkemyksen mukaan tee muutoksenhakua merkityksettömäksi. Rajaamalla kairauksen määrää rajataan toiminnan ympäristövaikutuksia ja helpotetaan jälkien siivoamista ja ennallistamista, mikäli määräys täytöntöönpanosta kumotaan. Tukes on tarkastuskäynnillä tutustunut yleisellä tasolla erityisesti tässä täytöntöönpanomääräyksessä suunniteltuihin kairapaikkoihin 10.6.2026.

### 3. Määräys jälkitoimenpiteiden ajankohdasta ja ilmoittamisesta kaivosviranomaiselle

Kun malminetsintälupa on rauennut osittain, kokonaan tai peruutettu, malminetsintäluvan haltijan on raukeavilta alueilta;

1) välittömästi saatettava malminetsintäalue yleisen turvallisuuden vaatimaan kuntoon, poistettava väliaikaiset rakennelmat ja laitteet, huolehdittava alueen kunnostamisesta ja siistimisestä sekä saatettava alue mahdollisimman luonnonmukaiseen tilaan. Malminetsintäluvan haltijan on tehtävä kirjallinen ilmoitus kaivosviranomaiselle, malminetsintäalueeseen kuuluvien kiinteistöjen omistajille ja muille oikeudenhaltijoille, kun toimenpiteet on saatettu loppuun. Ilmoituksen tulee sisältää tiedot jälkitoimenpiteiden päättymispäivästä sekä kuvaus toteutetuista jälkitoimenpiteistä.

2) kuuden kuukauden kuluessa luovutettava kaivosviranomaiselle tutkimustyöselostus, tutkimukseen liittyvä tietoaineisto ja kirjallinen esitys edustavasta otoksesta kairasydämiä. Kaivosviranomaisen ohjeistaa hakijoita tarkemmin raportoinnin muodosta. Ohje löytyy Tukesin internet-sivuilta.

**Jos täytöntöönpanoa koskeva määräys kumotaan tai sitä muutetaan tavalla, joka estää käynnissä olevia töitä, tulee luvanhaltijan toimia kohdan 1 mukaisesti.**

Perustelut: Määräyksen perusteena on kaivoslaki (621/2011), 15 §, 169 § ja VNa kaivostoiminnasta (1123/2025), 5 §.

### 7. Määräys täytöntöönpanomääräyksen mukaisen vakuuden asettamisesta

Tässä määräyksessä määrätään erillinen **2000 €** suuruinen vakuus, Vakuus asetetaan pankkitalletuksena Turvallisuus- ja kemikaalivirastolle kaivoslain (621/2011) 169 §:ssä mainittujen niiden edunmenetysten ja kustannusten korvaamiseksi, jotka päätöksen kumoaminen tai lupamääräysten muuttaminen voi aiheuttaa sekä muiden kaivoslakiin perustuvien velvoitteiden täyttämistä varten. Tässä malminetsintäluvassa määrätty vakuus on asetettava viimeistään 30 päivänä siitä, kun määräys luvan täytöntöönpanemisesta on annettu, luvanhaltijan malminetsinnästä mahdollisesti aiheutuvaa vahinkoa, haittaa tai muuta kaivoslaissa mainittua velvoitetta varten pankkiin avatulle vakuustalletustilille. Kaivoslain 73 §:ssä tarkoitettu luvan siirto ei vapauta vakuutta.

Perustelut: Määräyksen perusteena on kaivoslaki (621/2011) 107 §, 109 §, 110 §, 111 §, 169 § 2. mom. ja Pohjois-Suomen hallinto-oikeuden välipäätös 1096/2026 30.6.2026. Vakuus asetetaan päätöksen kumoamisesta ja muuttamisesta aiheutuvien edunmenetysten ja kustannusten korvaamiseksi. Vakuus asetetaan kaivosviranomaisen arvion perusteella, joka perustuu malminetsintäalueilla suoritetun valvontatyön kautta saatuihin havaintoihin. Valvontahavaintojen perusteella tyypillisimpien malminetsintäalueilla sattuvan vahingon

suuruusluokka on linjassa tässä luvassa määrätyn vakuuden kanssa. Kaivosviranomaisen on arvioinut toiminnan laatua ja laajuutta (lupamääräys 1), toiminta-alueen erityispiirteitä, sekä luvassa säädettyjä velvoitteita lupamääräykset huomioiden ja päätyneet määrättyyn vakuuteen. Luvassa sallitut geofysikaaliset- ja geokemialliset tutkimusmenetelmät tai maaperä- ja kallioperänäytteenotto eivät aiheuta merkittävää vahinkoa ympäristölle tai luonnolle, kun tutkimustyö suoritetaan lupamääräyksiä noudattaen. Kaivosviranomaisen on otanut täytäntöönpanomääräys vakuuden määrää arvioidessaan huomioon, että tämän täytäntöönpanomääräyksen nojalla sallittavat toimenpiteet ovat laajuudeltaan ja vaikutuksiltaan varsinaisen malminetsintäluvan mukaisia toimenpiteitä rajoitetumpia. Tämän vuoksi mahdollisten edunmenetysten ja kustannusten määrä on pienempi kuin varsinaisen malminetsintäluvan mukaisessa toiminnassa. Malminetsinnästä johtuvia tyypillisiä maanomistajalle aiheutuvia vahinkoja ovat lähinnä yksittäiset puustovahingot. Luvassa on kielletty luonnonsuojelulain nojalla rauhoitettujen lajien vahingoittaminen tai vaarantaminen. Mikäli alueella on sellaisia, niitä varten on annettu tarkat rajoitukset. Lähtökohteisesti luvan haltijan urakoitsijoilla on erillinen vastuuvakuutus tutkimustöissä aiheutuneita ennakoimattomia vahinkoja varten. Kaivosviranomaisen harkitsee luvan siirron tai muuttamisen yhteydessä, onko vakuuden suuruutta tarkistettava.

#### 9. Määräykset yleisen ja yksityisen edun kannalta välttämättömistä ja luvan edellytysten toteuttamiseen liittyvistä seikoista

Hakijan on toimittava toimittansa kaivannaisjätesuunnitelman mukaisesti ja käytettävä kairasoijan talteenottoa. Kaivannaisjäte on toimitettava asianmukaiseen läjitykseen.

Perustelut: Kaivoslaki 13 §

#### Hakemuksen käsittely

Täytäntöönpanohakemus: Swedish Minerals AB	19.5.2026
Kuulutus täytäntöönpanohakemuksesta: Tukes	21.5.2026
Lausuntopyyntö: Tukes	21.5.2026
Täytäntöönpanomääräys: Tukes	9.7.2026

#### Lupahakemuksesta tiedottaminen

Tukes on tiedottanut täytäntöönpanohakemuksesta 21.5.2026 kuuluttamalla siitä 30 päivän ajan Kontiolahden kunnan ja Joensuun kaupungin ilmoituskanavilla. Hakemus on ollut nähtävillä myös Tukesin internet-sivuilla. Hakemus on ollut nähtävillä 29.6.2026 saakka.

Asianosaisia maanomistajia on tiedotettu hakemuksesta kirjeitse sekä lehti-ilmoituksella (Karjalainen).

Lausunnot ja mielipiteet on pyydetty toimitettavaksi viimeistään 29.6.2026. Tämän päivämääränkin jälkeen toimitetut lausunnot ja mielipiteet on otettu ratkaisussa huomioon.

## Lausuntopyynnöt ja lausunnot hakemuksesta

Täytäntöönpanohakemuksesta on lähetetty lausuntopyynnöt ja saatu lausunnot seuraavasti:

- 1) Tukesin lausuntopyyntö on lähetetty **Kontiolahden kunnalle 21.5.2026**. Kontiolahden kunta ei ole antanut lausuntoa.
- 2) Tukesin lausuntopyyntö on lähetetty **Joensuun kaupungille 21.5.2026**. Joensuun kaupunki ei ole antanut lausuntoa.
- 3) Tukesin lausuntopyyntö on lähetetty **LVV:lle 21.5.2026**. LVV on antanut pyytännyt lisää aikaa lausunnon antamiseen ja antanut lausunnon 3.7.2026.
- 4) Tukesin lausuntopyyntö on lähetetty **Joensuun museolle 21.5.2026**. Joensuun museo ei ole antanut lausuntoa.
- 5) Tukesin lausuntopyyntö on lähetetty **Säteilyturvakeskukselle 21.5.2026**. Säteilyturvakeskus on antanut lausunnon 11.6.2026

## Muut selvitykset lupaharkintaa varten

Tukes on 10.6. käynyt valvontakäynnillä malminetsintälupahakemusalueella. Mukana on yhtiön edustaja, joka on työskennellyt alueella 2008-2009 jolloin Areva Resources Finland Oy oli tilannut GTK:lta malminetsintätutkimuksia alueesta. Käynnillä tutustuttiin aikaisemmin tehtyihin tutkimuksiin, ympäristön tilasta tehtyihin taustaselvityksiin sekä nyt suunniteltuihin toimenpiteisiin. Keskustelujen perusteella juuri eteläisin alue on kiinnostavin ja sen vuoksi toimenpiteet rajataan nyt sinne. Alueella nähtiin myös olevan kattava verkosto metsäkoneiden jälkiä, joita pitkin kairakoneiden liikkuminen on yksinkertaista järjestää.

## Muistutukset ja mielipiteet

Hakemuksen johdosta esitettiin 3 muistutusta.

Henkilötietoihin sovelletaan tietosuojalakia (1050/2018) ja EU:n yleistä tietosuoja-asetusta (GDPR). Hakemukseen jätetyt muistutukset ja mielipiteet liitetään hakijalle toimitettavaan, sähköisesti allekirjoitettuun päätökseen.

## Hakijan selitys

Hakijalta ei ole pyydetty selitystä.

## Tukesin kannanotto lausunnoissa ja muistutuksissa esitettyihin yksilöityihin vaatimuksiin

Lausunnoissa, muistutuksissa ja mielipiteissä esitetyt asiat on otettu lupapäätöksessä huomioon lupamääräyksiin.

LVV on lausunut, että täytäntöönpanoa ei tulisi myöntää sellaisenaan koko alueelle ja toimenpiteille sellaisenaan vaan hakemusta tulisi täydentää tutkimussuunnitelmalla ja selvityksillä. Tukesin kanta on, että myöntämällä täytäntöönpanon vain osalle aluetta ja rajoitetuilla toimenpiteillä saadaan toiminta rajattua sellaiseksi, että peruuttamattomia vaikutuksia ei synny eikä muutoksenhaku käy tosiasiallisesti hyödyttömäksi.

Muistutuksissa on esitetty, että toiminnan vaikutuksia ei ole riittävästi selvitetty.

Malminetsinnän ympäristövaikutukset ovat kuitenkin Tukesilla hyvin tiedossa. STUK:in antamassa lausunnossa malminetsintälupa ML2025:0023 on todettu ” Kun etsitään uraanipitoista malmia, näytteenotto maastossa ei eroa säteilyturvallisuuden ja ympäristön kannalta merkittävästi muiden metallimalmien etsinnästä.”

Toisessa muistutuksessa vastustetaan kaivostoiminnan tuleamista alueelle ja siten jo malminetsintää kaivostoimintaan tähtäävänä toimintana. Kaivoslain mukaan kaivoslupa ja malminetsintälupa ovat erilliset prosessit eikä malminetsintäluvan lupaharkinnassa tutkita kaivostoiminnan edellytyksiä. Muistutuksen jättäjien kiinteistöt ovat alueella, jolle ei tämän täytäntöönpanomääräyksen kanssa sallita maahan kajoavia tutkimuksia.

Kolmannessa muistutuksessa on esitetty, että täytäntöönpanomääräys on hylättävä, sillä malminetsinnän alkaminen ennen muutoksenhaun käsittelyä tekee muutoksenhaun hyödyttömäksi. Tukesin kanta on, että rajoitetuin toimenpitein toteutettu malminetsintä ei tee muutoksenhakua hyödyttömäksi.

## Tiedoksi luvan haltijalle

### Kaivoslain (621/2011) suhde muuhun lainsäädäntöön

Sen lisäksi, mitä kaivoslaissa säädetään, sovelletaan kaivoslain mukaista lupa- tai muuta asiaa ratkaistaessa ja muutoin tämän lain mukaan toimittaessa muun muassa; luonnonsuojelulakia ([9/2023](#)), ympäristönsuojelulakia ([527/2014](#)), erämaalakia ([62/1991](#)), maankäyttö- ja rakennuslakia ([132/1999](#)), vesilakia ([587/2011](#)), poronhoitolakia ([848/1990](#)), säteilylakia ([592/1991](#)), ydinenergialakia ([990/1987](#)), muinaismuistolakia ([295/1963](#)), maastoliikennelakia ([1710/1995](#)), patoturvallisuuslakia ([494/2009](#)), hallintolakia ([434/2003](#)), laki sähköisestä asioinnista viranomaistoiminnassa ([13/2003](#)), saamelaiskäräjä lakia ([974/1995](#)), saamen kielilakia ([1086/2003](#)), kielilakia ([423/2003](#)), lakia ulkomaalaisten yritystojen seurannasta ([172/2012](#)), lakia eräiden kiinteistönhankintojen luvanvaraisuudesta ([470/2019](#)), lakia valtion etuosto-oikeudesta eräillä alueilla ([469/2019](#)), lakia kiinteän omaisuuden ja erityisten oikeuksien lunastuksesta kansallisen turvallisuuden varmistamiseksi ([468/2019](#)). Malminetsintäluvan haltijan on aina noudatettava Suomen lainsäädäntöä ja asiaan liittyviä muita kansainvälisiä sopimuksia.

### Lupapäätöksestä tiedottaminen

Lupapäätös on toimitettu päätöksenantopäivänä:

- Swedish Minerals AB:lle (hakija)
- Itä-Suomen hallinto-oikeudelle

Jäljennös päätöksestä on toimitettu antopäivänä

- Joensuun kaupungille,
- Kontionlahden kunnalle,
- Lupa- ja valvontavirastolle
- Joensuun museolle tiedoksi,
- Säteilyturvakeskukselle,
- Päätöksestä ML2025:0023 valittaneille,
- niille, jotka ovat jäljennöstä erikseen pyytäneet

Lupaviranomainen on tiedottanut annetusta määräyksestä Karjalainen sanomalehdessä 10.7.2026.

Tukes toimittaa Maanmittauslaitokselle malminetsintäluvasta tiedot merkittäväksi kiinteistötietojärjestelmään.

Perustelut: Päätöksestä tiedottaminen ja siinä noudatettu menettely perustuvat kaivoslain (621/2011) lupapäätöksestä tiedottamista koskevaan 58 §:ään.

## Päätösmaksu

Tästä päätöksestä perittävä maksu on **3045 €** Valtion talous- ja henkilöstöhallinnan palvelukeskus lähettää laskun hakijalle.

Maksu perustuu hakemuksen vireille tullessa voimassa olleeseen asetukseen Turvallisuus- ja kemikaaliviraston maksullisista suoritteista (797/2024).

## Muutoksenhaku

Tähän täytäntöönpanomääräykseen saa kaivoslain (621/2011) 169 §:n 3 momentin nojalla se, joka on valittanut asianomaisesta lupapäätöksestä, vaatia Itä-Suomen hallinto-oikeudessa määräyksen kumoamista tai muuttamista ilman, että hänen on siitä erikseen valitettava.

Päätöksestä perittävästä maksusta valitetaan samassa järjestyksessä kuin pääasiasta.

## Lisätietoja

kaivosasiat@tukes.fi tai ylitarkastaja Esa Tuominen puh. 029 505 2018

Asian on esitellyt ylitarkastaja Esa Tuominen ja ratkaissut ryhmäpäällikkö Terho Liikamaa. Tämä asiakirja on allekirjoitettu sähköisesti. Allekirjoittajan henkilöllisyyden ja allekirjoituksen ajankohdan voi varmistaa allekirjoitusta klikkaamalla ja asiakirjan aitous voidaan todentaa sähköisesti. Jos asiakirjaa muutetaan jälkikäteen, allekirjoitus ei ole enää kelvollinen. Sähköinen asiakirja on alkuperäiskappale, eikä allekirjoituksen oikeellisuutta voi varmistaa paperitulosteesta. Alkuperäisen sähköisen asiakirjan voi tarvittaessa pyytää Tukesin kirjaamosta.

## LIITTEET

Liite 1	Eteläisen alueen lupakartta
Liite 2	LVV:n lausunto
Liite 3	STUK:n lausunto
Liite 4	Valvontaraportti

Toimivaltaisen hallinto-oikeuden yhteystiedot muutoksenhakua varten:

### **Itä-Suomen hallinto-oikeus**

käyntiosoite: Minna Canthin katu 64, 70100 KUOPIO

postiosoite: PL 1744, 70101 KUOPIO

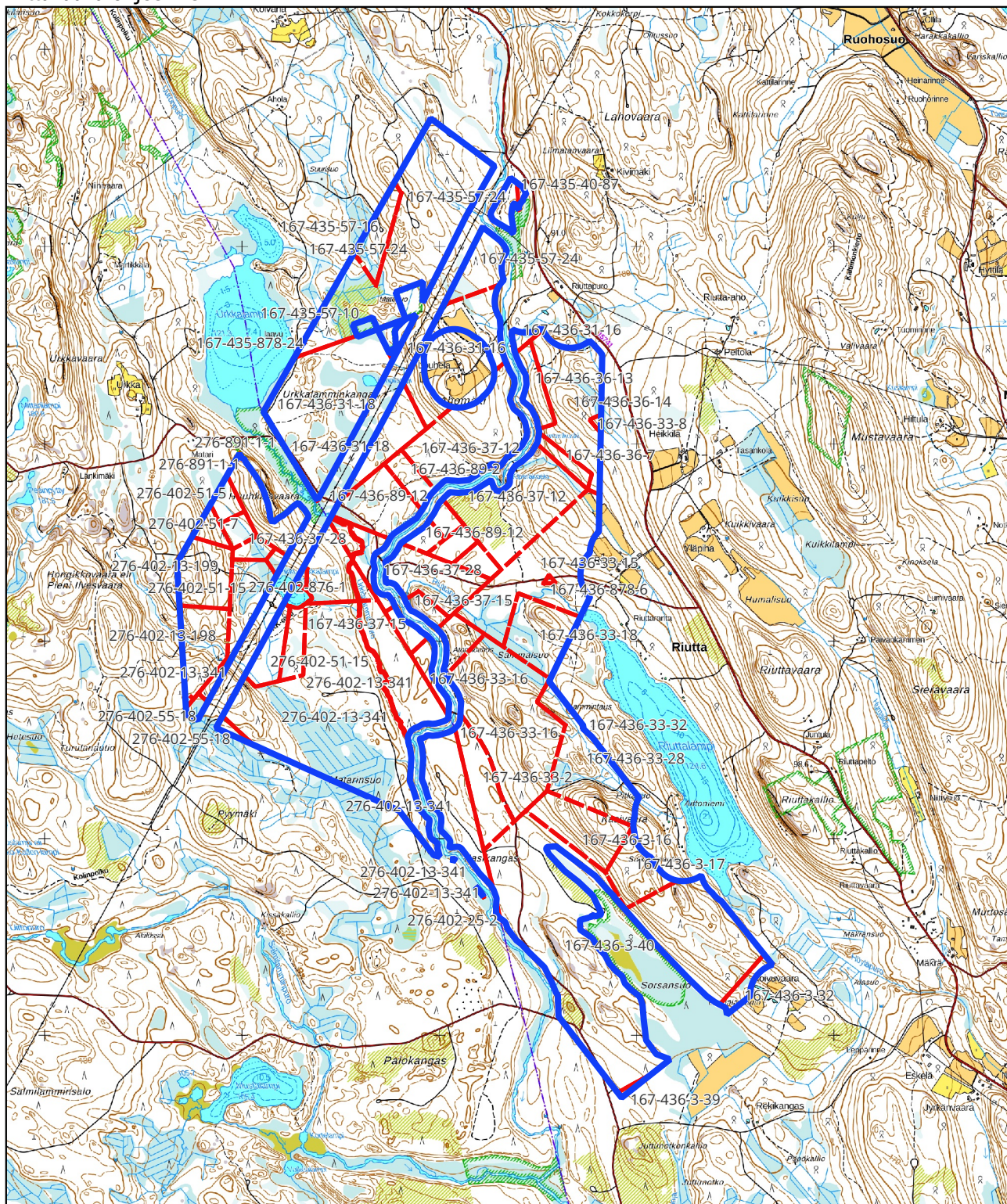
puhelinvaihe: 029 56 42500

faksi: 029 56 42501

sähköposti: [ita-suomi.hao@oikeus.fi](mailto:ita-suomi.hao@oikeus.fi)

Valituksen voi tehdä myös hallinto- ja erityistuomioistuinten asiointipalvelussa osoitteessa <https://asiointi2.oikeus.fi/hallintotuomioistuimet>

Kartta malminetsintälupa-alueesta  
Mittakaava ohjeellinen



Malminetsintälupa-alue



Kiinteistörajat

Mittakaava 1:30 000  
Swedish Minerals Ab  
Riutta  
ML2025:0023  
Eteläisin alue

Turvallisuus- ja kemikaalivirasto (Tukes)  
[kaivosasiat@tukes.fi](mailto:kaivosasiat@tukes.fi)

Viite: Lausuntopyyntöne 21.5.2026

## **Lausunto täytöntöönpanomääräyshakemuksesta, malminetsintälupapäätös ML2025:0023, Riutta, Swedish Minerals AB, Kontiolahti ja Joensuu**

Turvallisuus- ja kemikaalivirasto (Tukes) on pyytänyt kaivoslain (621/2011) 169 §:n nojalla Lupa- ja valvontaviraston lausuntoa yllä mainitusta täytöntöönpanomääräyshakemuksesta.

Lausuntoa on pyydetty 29.6.2026 mennessä. Lupa- ja valvontavirasto on pyytänyt lausunnon antamiselle jatkoaikaa, jota Tukes on myöntänyt 03.07.2026 asti.

Pohjois-Karjalan ELY-keskus on antanut malminetsintälupahakemuksesta lausunnon 17.12.2025, ja Lupa- ja valvontavirasto on antanut 12.3.2026 vastineen hakijan selitykseen ja muutettuun aluerajaukseen.

Swedish Minerals AB on hakenut kaivoslain nojalla täytöntöönpanomääräystä malminetsintäluvan ML2025:0023 (Riutta) lupamääräysten mukaisille malminetsintätoimille muutoksenhausta huolimatta, vaikka Itä-Suomen hallinto-oikeuteen on jätetty kyseistä lupaa koskien kaksi erillistä valitusta.

Hakija on pyytänyt hakemuksen kiireellistä käsittelyä tutkimuskauden 2026 turvaamiseksi. Hakijan mukaan valituksissa ei ole esitetty luvan myöntämisen esteitä. Hakija on katsonut, että valitusten väite riittämättömistä selvityksistä on perusteeton. Tukes on katsonut, että malminetsintäluvan mukainen kairaustoiminta on määrältään alkuvaiheen tutkimuskairausta eikä malminetsintähankkeiden loppuvaiheen inventointiluonteista kairausta.

Hakemuksessa on esitetty lupaharkinnassa käytetyn kymmeniä eri ympäristöselvityksiä, yli 10 kallioperäkairauksen vesistövaikutuksia käsittelevää tutkimusta vuosilta 2011–2024, useita Natura-vaikutustenarviointeja sekä Laji.fi-viranomaisportaalin sensitiivisiä lajitietoja. GTK:n seuranta tutkimuksissa ei havaittu muutoksia vesistöjen tai sedimenttien laadussa. Luvan lupamääräykset sisältävät toiminnan rajoituksia alueen luontoarvojen suojelemiseksi. Luonnonsuojelualueet ja arvokkaat luontokohteet on pyritty rajaamaan hakemusalueen ulkopuolelle ja niille on asetettu erilliset suojaetäisyydet. Luvanhakija on muuttanut hakemusaluetta niin, että Paukkajapuro ja Kuusoja ovat kokonaan lupa-alueen ulkopuolella.

## Lupa- ja valvontaviraston lausunto asiassa

Tämä lausunto on annettu lausuntopyynnön hakemuksessa esitettyjen tietojen pohjalta luvan täytäntöönpanemiseksi muutoksenhausta huolimatta ja malminetsintäpäätöksen sekä ELY-keskuksen lausunnon (17.12.2025) ja Lupa- ja valvontaviraston vastineen (12.3.2026) perusteella.

Kaivosviranomaisen voi päätöksellään antaa määräyksen erikseen tehdystä riittävästi perustellusta hakemuksesta, että luvassa yksilöityihin toimenpiteisiin voidaan valituksesta huolimatta ryhtyä tai kohdistaa täytäntöönpanomääräys koskemaan vain osaa päätöksestä sekä määrätä täytäntöönpanon aloitusajankohdasta.

Edellytyksenä on, että täytäntöönpano ei tee muutoksenhakua hyödyttömäksi ja hakija asettaa kaivosviranomaisen määräämän vakuuden niiden edunmenetysten ja kustannusten korvaamiseksi, jotka päätöksen kumoaminen tai lupamääräysten muuttaminen voi aiheuttaa.

Itä-Suomen hallinto-oikeuteen on jätetty seuraavat valitukset:

- Valitus diaari nro 1295–2026: Suomen luonnonsuojeluliitto Pohjois-Karjalan piiri ry., Kontiolahden Luonnonystävät ry., Joensuun Seudun Luonnonystävät ry ja Pohjois-Karjalan uraanikaivosten vastainen liike (jätetty 6.5.2026).
- Valitus diaari nro 1294–2026: Useat yksityishenkilöt, Metsä- ja Maatalousyhtymä Riutta, Kansalaisten kaivosvaltuuskunta – MiningWatch Finland ry ja Vesiluonnon puolesta ry, Jari Natusen johdolla (jätetty 7.5.2026).

Lupa- ja valvontavirasto toteaa, että täytäntöönpanomääräyksen myöntäminen ei muodollisesti estä hallinto-oikeutta tutkimasta valituksia tai kumoamasta lupapäätöstä. Täytäntöönpano voi kuitenkin heikentää muutoksenhaun tosiasiallista vaikuttavuutta, jos ennen valitusasioiden ratkaisemista toteutetaan toimenpiteitä sellaisilla kohteilla tai niiden vaikutusalueilla, joiden luonto- tai ympäristöarvot ovat puutteellisesti selvitettyjä tai joiden vahingoittuminen tai pilaantuminen ei ole helposti palautettavissa.

Hakija on esittänyt, että tavoitteena on aloittaa malminetsintätoimet vuoden 2026 aikana ja selvittää alueen potentiaali malminetsintäluvassa mainittuja toimia käyttäen. Kuitenkin malminetsintäkairaukset on suunniteltu aloitettavan vasta loppuvuodesta 2026.

**Koska hakemuksessa vedotaan kiireeseen ja kenttäkauden menettämiseen, niin täytäntöönpanohakemukseen olisi ollut syytä liittää tutkimussuunnitelma,** josta olisi selvinnyt kenttäkauden 2026 tarkat suunnitelmat, käytettävät menetelmät, laitteet ja tarkat sijaintitiedot suunnitelluille tutkimuksille (tutkimuslinjat (mahd. pohjamooreenin näytteenotto, geofysiikka), kulkureitit, vedenottoaikat, huoltopaikat ja mahdolliset laanialueet, kairaussoijan käsittely/välivarastointipaikat sekä suunnitelmat vesien hallinnasta, vedenottoaikoista, valumien estämisestä.

**ELY-keskuksen lausunnossa 17.12.2025 (POKELY/1380/2025) on esitetty, että** malminetsintäalue sijoittuu alueelle, joka on maastoltaan vaihtelevaa ja luonnoltaan ympäröiviä alueita monimuotoisempaa. Alueella esiintyy tavanomaista runsaammin luonnonsuojelun kannalta arvokkaita luontokohteita. **Malminetsintäalueen laajuuden ja tarkemman tutkimussuunnitelman puuttumisen vuoksi malminetsinnän vaikutuksia alueen luonto- ja maisema-arvoihin on erittäin vaikea arvioida.**

Tutkimussuunnitelman toimittamisella hakija pystyy osoittamaan myös, että malminetsintätutkimuksia aiotaan tosiasiallisesti tehdä vuoden 2026 aikana. Hakija on myös sitoutunut suorittamaan vesistöjen ennakkotutkimuksen ennen toiminnan aloittamista.

**STUK on lausunnossaan 4.12.2025 (112/0202/2025) esittänyt, että** Paukkajanvaaran vanhalla kaivosalueella sekä Riutan ja muiden uraaniesiintymien kohdalla näytteiden uraani-238:n ja sen hajoamistuotteiden aktiivisuuspitoisuus on todennäköisesti suurempi kuin 1 Bq/g (vastaa uraanin massapitoisuutta n. 81 mg/kg) merkittävässä osassa kairausnäytteistä, joten **Swedish Mineralsin on laadittava säteilylain mukainen selvitys. Lupa- ja valvontavirasto katsoo, että aineisto on tärkeä myös ympäristövaikutusten arvioinnin kannalta täytäntöönpanomääräyksen myöntämistä harkittaessa.**

ELY-keskus on lausunut malminetsintälupahakemuksesta kattavasti, siitä huolimatta on mahdollista, että kaikkea vaikuttavaa ja merkityksellistä luonto- ja ympäristötietoa ei ole ollut viranomaisten käytettävissä.

Luokiteltujen pohjavesialueiden osalta malminetsinnän vaikutukset ovat arvioitu enintään vähäisiksi, koska malminetsintäalueet rajattu niiden ulkopuolelle. Hakemusalueella pintavesien virtaus tapahtuu kuitenkin lampien, järvien ja uomien kautta useiden pohjavesialueiden reuna-alueilla hakemusalueiden pohjois-, itä- ja varsinkin eteläpuolella.

Alueella esiintyy myös runsaasti pieniä vesistöjä ja lähteitä. Päätöksen määräykset (9.2 Lupa-aluekohtaiset määräykset, pintavedet) koskien pintaveden suojelua ovat yleispiirteisiä, eikä esim. selkeitä suojaetäisyyksiä ole annettu. **Lupa- ja valvontaviraston näkemyksen mukaan hakemusalueella olevien lähteiden ympärille on jätettävä vähintään 30 metrin koskematon suojavyöhyke tutkimustoimien yhteydessä.**

ELY-keskus on lausunnossaan 17.12.2025 (POKELY/1380/2025) todennut, että merkittävä osa **pienvesiluontotyypeistä ei näy peruskartoilla tai viranomaisen paikkatietoaineistoissa ja että näiden tunnistamiseen maastossa tulee kiinnittää erityistä huomiota malminetsintätoiminnan suunnittelussa sekä toteutuksessa.** Pienvesiin ja lähteisiin liittyvä epävarmuus on täytäntöönpanoharkinnassa olennainen ja pienvesien, kuten lähteiden, purojen ja norojen, osalta tutkimustoiminnassa on otettava huomioon vesilain (587/2011) säännökset vesiluontotyyppien suojelusta sekä vesitaloushankkeiden luvanvaraisuudesta (VL 2:11, 3:2 ja 3:3).

**Edellä esitetyn perusteella Lupa- ja valvontavirasto katsoo, ettei täytäntöönpanomääräystä tule myöntää nykyisen hakemusaineiston perusteella**

**malminetsintäluvan koko laajuudessa ja lupamääräyksissä sallituille toimenpiteille sellaisenaan.**

**Hakemusta tulee täydentää yksityiskohtaisella tutkimussuunnitelmalla sekä tarpeellisilla vesistö- ja säteilyturvallisuutta koskevilla selvityksillä.** Täydennysten perusteella voidaan arvioida, onko täytäntöönpanomääräys mahdollista myöntää rajattuna alueellisesti tai toimenpiteittäin siten, ettei muutoksenhaku käy tosiasiallisesti hyödyttömäksi eikä toiminnasta aiheudu kaivoslaissa, luonnonsuojelulaissa, vesilaissa, ympäristönsuojelulaissa tai säteilylaissa kiellettyjä seurauksia.

*Tämä asiakirja on sähköisesti allekirjoitettu. Merkintä sähköisestä allekirjoituksesta on dokumentin viimeisellä sivulla. Asian on esitellyt ylitarkastaja Jarkko Kiviniitty ja ratkaissut ryhmäpäällikkö Juha-Pekka Hämäläinen.*

**Lupa- ja valvontavirasto**

Postiosoite: PL 20, 13035 LVV

Puhelinvaihte: 0295 254 000

kirjaamo@lvv.fi | lvv.fi

Tämä asiakirja LVV-U/47348/2026 on hyväksytty sähköisesti / Detta dokument LVV-U/47348/2026 har godkänts elektroniskt

Esittelijä Kiviniitty Jarkko 03.07.2026 11:32

Hämäläinen Juha-Pekka 03.07.2026 12:17

Säteilytoiminnan valvonta  
Antti Kallio

10.6.2026

STUK 112/0202/2025

Turvallisuus- ja kemikaalivirasto (Tukes)  
kaivosasiat@tukes.fi

Lausuntopyyntö ML2025:0023

## Swedish Minerals AB:n malminetsintäluvan täytäntöönpanomääräyshakemus, Kontiolahti ja Joensuu

Turvallisuus- ja kemikaalivirasto (Tukes) pyytää 21.5.2026 päivätyllä kirjeellään Säteilyturvakeskuksesta (STUK) lausuntoa Swedish Minerals AB:n täytäntöönpanomääräyshakemuksesta liittyen aiempaan malminetsintälupaan (ML2025:0023). Erityisesti Tukes pyytää lausuntoa siitä, voidaanko malminetsintää suorittaa säteilyturvallisuuksi vaarantamatta.

Swedish Minerals AB hakee Tukesilta malminetsintälupaan ML2025:0023 täytäntöönpanomääräystä muutoksenhausta huolimatta, koska kyseistä lupaa koskien on jätetty valituksia Itä-Suomen hallinto-oikeuteen. STUK on antanut malminetsintälupahakemuksesta aiemmin lausunnon (STUK 112/0202/2025, 4.12.2025). Malminetsintäluvan alueesta rajattiin ko. lausunnon perusteella pois Paukkajanvaaran vanhan uraanikoelouhoksen sisältävä kiinteistö, jota koskevat maankäytön rajoitukset ydinenergialain perusteella.

Lausuntona STUK toteaa seuraavaa:

Koska STUKin aiempi lausunto (STUK 112/0202/2025, 4.12.2025) oli otettu malminetsintälupaa ML2025:0023 myönnettäessä huomioon, ei haetulle täytäntöönpanomääräykselle ole estettä säteilyturvallisuuksi näkökulmasta. Swedish Minerals AB vastaa toiminnan säteilyturvallisuuksi säteilylainsäädännön mukaisesti.

Toimistopäällikkö

Päivi Kurttio

Ylitarkastaja

Antti Kallio



## 10.6. Eno-Kontiolahdi

Kohteena oli Swedish Minerals AB:n malminetsintäalue ML2025:0023 Riutta, johon on annettu lupapäätös 31.3.2026. Päätöksestä on valitettu ja tätä raporttia kirjoitettaessa on käynnissä aluetta koskevan täytäntöönpanomääräysshakemuksen kuulutus. Riutan alue koostuu kolmesta toisistaan erillisestä alueesta. Yhtiön edustajaksi mukaan tuli Esa Pohjalainen, joka on juuri tuoreeltaan siirtynyt GTK:lta konsultiksi. Hän on ollut vuosina 2008-2009 ollut mukana Arevan tutkimuksissa alueella. Areva osti tutkimukset GTK:lta.

Areva suoritti malminetsintätyöksi kattavasti luontoselvityksiä, sekä ennen, että jälkeen tutkimustöiden, mm. pohjavesinäytteenottoa (kuva 1) ja sammalnäytteenottoa. Taustatutkimusten tarkoitus oli selvittää luonnon tila ennen ja jälkeen etsintätöiden sekä tulosten perusteella todeta, onko uraanin ollessa malminetsintäkohteena, onko tutkimuksella vaikutuksia. Selvitysten lopputulema oli, että ei ole. Esimerkiksi vesien uraanipitoisuudet olivat samat ennen ja jälkeen tutkimusten. Vähimmillään kairaputkessa otetusta vesinäytteestä on ollut urania 0,3 µ/l (mikrogrammaa per litra) ja enimmillään 28. WHO suositus juomaveden uraanipitoisuudelle on 30 µ/l.



*Kuva 1. Arevan aikaisten tutkimusten vesinäytteenottopaikka. Kyseistä vesinäytteenottopistettä aiotaan hyödyntää myös tulevien tutkimusten aikana.*

Korkeinkin mitattu uraanipitoisuus kairareistä otetusta vesinäytteestä alittaa WHO suosituksen ja voidaan todeta, että ainakaan malminetsintätoiminnasta johtuvia uraaniin liittyviä vesiongelmia ei ole todettavissa.

### **Riutta-kohde**

Pohjalaisen mukaan lupa-alueen tärkein osa on Riutan alue, eli kolmesta osa alueesta eteläisin. Alueella on 1950-luvulla tehnyt tutkimuksia myös Atomienergia Oy. Kartassa alueella lukee edelleen paikannimenä atomilouhos, huolimatta siitä että kohteella ei ole varsinaista louhintaa tehty. Lähin tie on myös nimeltään Atomitie. Pohjalainen käytti suurinta kiinnostusta herättävästä kohteesta nimeä Ristimonttu, Arevan aikaisten tutkimusjoen työnimien mukaan. Arevan aikaiset tutkimuskaivannot on kuulemma niin hyvin dokumentoitu, että uusien kaivontojen tekeminen ei ole ajankohtaista. Esiintymää ei kuitenkaan ole kovin perusteellisesti kairattu, joten kairaaminen olisi tutkimusten kannalta tärkeintä.

Atomitieltä lähtee hyvin metsäkoneiden uria (kuva 2), joita pitkin kairakoneet pääsevät hyvin kulkemaan. Varsinaiset kairauskohteet sijaitsevat aivan rinteiden alla, mutta nihiinkin liikkuminen on melko yksinkertaista. Alueella on vielä rinteeseen avattu Atomienergian tekemä tutkimuskaivanto, josta näyttää nyt lähtevä oja. Ei ollut selvää, että toimiiko kaivanto lähteenä tai tihkupintana vai onko siitä vain kaivettu oja. Ehdotettiin, että Atomienergian tutkimuskaivannon peittämistä voisi selvittää. Voi toki olla, että se on nyt noin 70-vuoden jälkeen lähde-, tihkupinta- tai puroelinympäristö, joka olisi vähintään metsälaki 10 § perusteella suojeltu. Paljastunut kalliopinta oli kuitenkin voimakkaan ruosteinen ja vaikutti sisältävän rikkiä, joten neuvoimme silti että olisi hyvä selvittää että aiheuttaako se metalli- tai happovalumia. Yhtiöllä oli joka tapauksessa tarkoitus ottaa vesinäytteitä alueen perustilan seuranta varten sekä pintavesistä, että Arevan asentamista pohjavesiputkista. Pienen kävelymatkan päässä etelämpänä käytiin Unimontulla, toisella vanhalla tutkimuskaivannolla, joka oli jo alkanut metsittymään. Matkan varrella nähtiin Arevan/GTK:n aikaisia kairapaikkoja, joilla kairapaikkojen maaputket oli peitetty maastoon jätetyillä laatikoilla.



*Kuva 2. Riutta-kohteelta. Kohteella oli olemassaoleva tiheä metsäkoneuraverkosto.*

Swedish Mineralsilla AB:lla oli tarkoitus suorittaa timanttikairausta Riutta-kohteella. Alueella oleva tiheä olemassaoleva metsäkoneuraverkosto tekee työskentelystä helppoa ja esimerkiksi puun kaatoa tuskin tarvitsee tehdä juuri sen enempää, mitä kairapaikan valmistelussa tarvitaan. Ensimmäisen vaiheen suunniteltu kairaohjelma oli melko maltillinen ja vanhoja Arevan tutkimuksia täydentävä, n. 800 metrinen ohjelma. Tutkimuskohteita käytiin katsomassa käteen ja kaivosviranomaisen ei näe ympäristösyistä johtuvia esteitä kairauksen suorittamiselle. Suunnitelluilla kairauskohteilla käytiin keskustelua kairauksista ja sen toteuttamisesta niin, että ympäristöön ja uraaniin liittyvät teoreettiset riskit muuttuivat käytännössä olemattomiksi. Yhtiö teettää myös tällä kertaa taustaselvityksiä ennen ja jälkeen tutkimustoiminnan.

### **Paukkajavaaran entinen uranikaivos**

Lounaan jälkeen vierailimme Riutan lupa-alueen pohjoisimmalla osalla, jolla sijaitsee vanha Paukkajavaaran koekaivos. Koekaivokseksi toiminta on ollut kuitenkin melko pitkällä, sillä alueella on ollut maanalainen kaivos sekä rikastamo. Rakennukset alueelta on kuitenkin purettu 1970-luvulla, kaivos on peitetty 1993 ja nykyisellään alue on STUK:in määritelmän mukaan ydinjätteen loppusijoituspaikka toiminnan seurauksena kohonneiden

säteilymäärien takia. Tälle pohjoisimmalle alueelle ei kuulemma ole suunniteltu tutkimuksia, eikä Paukkajavaaran alueella saisi maahankajoavia tutkimuksia STUK:n määräysten perusteella tehdä. Peitetty alue on metsittynyt hyvin ja kasvoi tiheää männikköä. Alueesta ei olisi päältäpäin tiennyt mitään kaivoshistoriasta.

Swedish Minerals AB ja Esa Pohjalainen olivat käyneet alustavia keskusteluja Säteilyturvakeskuksen kanssa malminetsinnästä. Yhtiö on tekemässä säteilylain mukaisen selvityksen luonnonsäteilyn altistuksesta. Lisäksi käytiin keskustelua kairaussoijan loppukäsittelylle säteilylain 84§ mukaisista selvityksistä.