

KUULUTUS

Turvallisuus- ja kemikaalivirasto (Tukes) kuuluttaa kaivoslain (10.6.2011/621) 40 §:n nojalla

Malminetsintälupahakemuksen

Hakija: MOre exploration Oy
Lupa-alueen nimi: Pasto Ylijoki
Lupatunnus: ML2025:0030
Alueen sijainti ja koko: Alavus, Seinäjoki, 1737,15 ha.

Kuvaus hakemuksen mukaisesta toiminnasta

Hakija etsii alueelta kultaa. Tutkimusmenetelmät ovat tavanomaisia malminetsinnän tutkimusmenetelmiä, kuten pohjamoreeninäytteenotto, geofysikaaliset mittaukset ja timanttikairaus.

Mielipiteet ja muistutukset

Mielipiteet ja muistutukset hakemuksesta voi lähettää 18.5.2026 mennessä lupatunnus mainiten Tukesiin, osoitteeseen PL 66 (Opastinsilta 12B) 00521 Helsinki, tai sähköisesti doc-, rtf- tai pdf-tiedostona osoitteeseen kaivosasiat@tukes.fi

Hakemuksen nähtävilläolo

Hakemusasiakirjat ovat nähtävänä Tukesin internet-sivuilla:
<https://tukes.fi/malminetsintaluvat-ja-valtaukset>

Tieto kuulutuksesta julkaistaan Alavuden kunnan ja Seinäjoen kaupungin verkkosivuilla.

Lisätietoja Esa Tuominen puh. 029 5052 018 esa.tuominen@tukes.fi tai kaivosasiat@tukes.fi

Kuulutettu 10.4.2026

Pidetään nähtävänä 18.5.2026 asti.

Tiedoksisaannin katsotaan tapahtuneen seitsemäntenä (7) päivänä kuulutuksen julkaisusta.

MALMINETSINTÄ- LUPAHAKEMUS

HUOM!

Ennen lomakkeen täyttämistä, tutustu erilliseen liitteeseen: [Huomioitavat lain ja asetuksen kohdat](#) (klikkaa linkkiä).

Uusi malminetsintälupahakemus

Jatkoaikahakemus
(valtaus, malminetsintälupa)

Liittyvä lupatunnus

VA2024:0037

1. Tiedot hakijasta ja tämän edellytyksistä haettavaan toimintaan

1.1 Hakija (ei sivuliike)

MOre Exploration Oy

1.2 Yhteystiedot (osoite ja puhelinnumero)

MOre Exploration Oy
c/o Töölön Laskenta Oy
Mechelininkatu 10 A
00100 Helsinki

1.3 Kotipaikka

Vantaa

1.4 Sähköposti

jholzapfel@emxroyalty.com
lupaasiat@geopool.fi

Johannes Holzäpfel
(malminetsinnän johtaja)
Puhelin: +46 70 243 8136

1.5 Y-tunnus

3454167-3

1.6 Virkatodistus (liitteenä)

1.7 Kaupparekisteriote (liitteenä)

1.8 Malminetsinnän rahoitus esitettyyn toimintaan

Toimintaa rahoittava emoyhtiö on parhaillaan uudelleenjärjestelyssä kerätäkseen pääomaa Suomessa toimivan MOre Exploration Oy:n malminetsintää varten.

Tavoitteena on kerätä noin 4-6 miljoonaa Kanadan dollaria (~2,5 - 4 miljoonaa euroa).

1.9 Henkilöstö ja sen asiantuntemus

First Nordic Metals'in asiantuntijat (entinen EMX Finland Oy:n malminetsintäryhmä) auttavat MOre Exploration Oy:tä malminetsinnässä, kunnes yhtiö on saanut oman asiantuntijaryhmänsä kasattua.

Brandon Rook
Brandonilla on yli 25 vuoden kokemus geologina. Hän on toiminut neuvonantajana useille pörssiyrityksille sekä toimitusjohtajana, puheenjohtajana ja hallituksen jäsenenä useissa TSX-V-listatuissa yhtiöissä. Tällä hetkellä hän toimii kahden pörssiyrityksen hallituksen jäsenenä. Geologina hän on ollut mukana useassa projektissa, joissa on löydetty merkittäviä kulta-, kupari-, öljy-, maakaasu- ja timanttiesiintymiä.

Johannes Holzäpfel
Johanneksella on 15 vuoden kokemus malminetsinnästä. Hän johti EMX:än toimintaa Pohjoismaissa kahdeksan vuotta, mikä johti merkittäviin investointeihin alueelle ja useisiin menestyksellisiin malminetsintäalan startup-yrityksiin. Ennen EMX:ään siirtymistä hän on työskennellyt Kongon demokraattisessa tasavallassa, Indonesiassa ja Mongoliassa.

Johan Sjöberg
Johanilla on 25 vuoden kokemus kullan malminetsinnästä ja kaivostoiminnasta. Hän aloitti uransa Dragon Mining'in Svartlidenin kultakaivoksessa. Myöhemmin hän johti Gold Line Resources'in malminetsintää Västerbottenin läänissä Pohjois-Ruotsissa, jonka aikana yhtiö löysi Aida-kultaesintiymän. Lisäksi hän on toiminut kaivosyhtiön malminetsinnän johtajana Etiopiassa.

Jack Spink
Jackilla on viiden vuoden kokemus alkuvaiheen malminetsinnästä Pohjoismaissa ja toiminut vuoden EMX:än pohjoismaiden osaston johtajana. Hänellä on merkittävää asiantuntemusta orogeenisen kullan etsinnästä arktisissa olosuhteissa ja siihen liittyvistä haasteista.

Yhtiö palkkaa tarpeen mukaan konsultteja ja urakoitsijoita suorittamaan maastotöitä.

2. Alue, sen sijainti ja sen käyttöä mahdollisesti koskevat rajoitukset

2.1 Hakijan ehdotus nimeksi

Pasto Ylijoki

2.2 Hakemusalueen pinta-ala ja sijainti

Pinta-ala: 1737,15 ha
Sijainti: Alavus, Seinäjoki

2.3 Kaavoitustilanne

Etelä-Savon maakuntakaavan 2050 mukaan hakemusalueella sijaitsee: Tärkeä tai muu vedenhankintakäyttöön soveltuva pohjavesialue (Sikaharju).

2.4 Luonnonsuojelutilanne

Hakemusalueella ei ole luonnonsuojelualueita. Lähin luonnonsuojelualue on noin kahden kilometrin päässä sijaitseva Karvasuo (YSA264054).

Pohjavesialue Sikaharju (1054401) sijaitsee osittain hakemusalueella.

2.5 Muun lainsäädännön rajoitukset

Alueella sijaitsee kiinteitä muinaisjäännöksiä.

2.6 Arvio alueella olevista kaivosmineraaleista ja selvitys, mihin arvio perustuu

Alueelta arvioidaan löytyvän Au.

Alueella on tehty varausaikana geologisia havaintoja ja tulkittu geologista aineistoa.

3. Malminetsintäalueeseen liittyvät asianosaiset ja heidän tietonsa



3.1 Malminetsintälupahakemus alueeseen liittyvien asianosaisten ja maanomistajien osalta pyynnöstä toimitetaan erilliset liitteet (Excel-tiedostot). Tiedostoista käy ilmi asianomaisen nimi, osoite, tilarekisterinumero, yksittäisen tilan rajat sekä pinta-ala.

3.2 Muut kuin yksityiset asianosaiset (alueeseen liittyvät elinkeinot ja yhteiset alueet)

Seinäjoen kaupunki
PL 215
60101 Seinäjoki

Alavuden kaupunki
PL 14
63301 Alavus

Etelä-Pohjanmaan ELY-keskus
PL 156
60101 Seinäjoki

Yhteiset alueet listattu liitteitiedostossa.

4. Selvitys toimintaa koskevista suunnitelmista

4.1 Tutkimusmenetelmät, -välineet ja aikataulu

Malminetsinnän alkuvaiheessa on tarkoitus paikantaa mahdollisia timanttikairauskohteita koneellisella pohjamoreeninäytteenotolla. Lisäksi aluetta kartoitetaan tarkemmin tekemällä geologisia havaintoja ja niihin liittyvää näytteenottoa (esim. kallioperä- tai lohkarenäytteitä kivivasaralla tai moreeninäytteitä lapiolla). Alueella voidaan lisäksi tehdä geofysiikan mittauksia kuten magneetti- tai sähkömagneettimittauksia kävelen tai lentäen.

Yhtiö ei ensisijaisesti aio tehdä tutkimuskaivantoja alueella, mutta ne voivat tulla kyseeseen, mikäli yllä mainituilla menetelmillä ei paikanneta kohteita.

Timanttikairausohjelma voidaan aloittaa heti kun kohteita on paikannettu.

Näytteenottokaluston tarkka kokoonpano riippuu saatavilla olevista urakoitsijoista. Pohjamoreeninäytteenotossa ja timanttikairauksissa käytetään tela-alustaisia kairausyksiköitä, mahdolliset tutkimuskaivannot kaivetaan kaivinkoneella. Näytteiden, henkilöstön ja tarvikkeiden kuljettamiseen maastossa voidaan tarpeen mukaan käyttää maastoajoneuvoja kuten mönkijöitä tai lumikelkkoja. Tarkoituksena on ensisijaisesti käyttää suomalaisia urakoitsijoita.

4.2 Kaivannaisjätteen jätehuoltosuunnitelma

Liite 1

5. Toiminnan ympäristö- ja muut vaikutukset

5.1 Vaikutukset ympäristön- ja luonnonsuojeluun, vesistöihin, pohjaveteen, ihmiseen ja maa- tai kallioperään

Vaikutukset ympäristön- ja luonnonsuojeluun, vesistöihin, pohjaveteen, ihmiseen ja maa- tai kallioperään arvioidaan jäävän vähäisiksi.

Suunnitelluista malminetsintämenetelmistä geofysikaaliset mittaukset ja geologinen kartoitus eivät aiheuta vahinkoa tai häiriötä eivätkä jätä jälkiä maastoon. Lapiolla tehdyn maaperänäytteenotonkaan jäljiltä ei jää pysyviä jälkiä: näytteet ovat pieniä ja kuopat täytetään heti kun näyte on otettu. Mikäli kallioperä- tai lohkarenäytteitä varten joudutaan siirtämään sammuksia, se siirretään heti takaisin, kun näyte on otettu. Pohjamoreeninäytteenottoaikoille saattaa jäädä pieni kasa moreenia. EMX:än henkilökunta tarkastaa ja ennallistaa tarpeen mukaan kaikki näytteenottoaikat kesäkaudella. Tutkimuskaivantoja on tarkoitus kaivaa vain, jos muilla tutkimusmenetelmillä ei onnistuta saamaan tarvittavia tietoja. Mikäli niitä kaivetaan, yhtiö palkkaa maisemoijia ennallistamaan kaivannot ja uudelleenistuttamaan kasvillisuutta tutkimusten päätyttyä.

Timanttikairaus ajoitetaan talvikuukausille luonnon kannalta herkillä alueilla kuten kosteikoilla ja suoalueilla. Kairauspaikoilla joudutaan mahdollisesti kaatamaan puita, koska kairauskone tarvitsee noin 2,5 x 5,5 metriä tilaa. Puustovahingot korvataan maanomistajille. Tarvittaessa voidaan käyttää puolueetonta metsäasiantuntijaa puustovahinkojen arvioimiseksi.

Kairauspaikat ja muut tutkimusalueet ilmoitetaan ennen töiden aloittamista paikalliselle ELY-keskukselle, jolloin varmistetaan, ettei näiden läheisyydessä tunneta suojeltuja eläin- tai kasvilajeja. Suojeltujen ja uhanalaisten lajien ympärille jätetään viranomaisten ohjeiden mukaiset suojavyöhykkeet. Hakemusalueella ei sijaitse luonnonsuojelualueita.

Työkoneet ja niiden siirtymiset voivat aiheuttaa vähäistä meluhaittaa.

6. Ilmoitus malminetsintäalueelle rakennettavista väliaikaisista rakennelmista

6.1 Hakija ei aio rakentaa malminetsintäalueelle väliaikaisia rakennelmia

6.2 Työstä vastaa

6.3 Rakennelmien tiedot ja sijainti (liite-tiedosto)

6.4 Käyttötarkoitus ja käytön kesto

7. Kaivoslain edellyttämien liitteiden, aineistojen ja selvitysten tarkastuslista

- 7.1 Virkatodistus liitteenä
- 7.2 Kaupparekisteriote liitteenä
- 7.3 Sähköiset paikkatietotiedostot
- 7.3.1 Malminetsintäalue (koko alueen rajat), josta esteet on rajattu pois (kts.liite 1) (MapInfo-tiedosto ETRS-TM35FIN)
- 7.3.2 Yleispiirteinen kartta, joka osoittaa hakemuksen kohteena olevan alueen sijainnin (Pdf-tiedosto ETRS-TM35FIN)
- 7.3.3 Malminetsintäalueetta leikkaavat tilarajat omana tiedostona (ei rajanaapureita) (MapInfo-tiedosto ETRS-TM35FIN)
- 7.3.4 Malminetsintäalueen maanomistajat
(Excel-tiedosto, joka toimitetaan vasta viranomaisen pyynnöstä ennen hakemuksen kuuluttamista.
Malli: <http://www.tukes.fi/fi/Toimialat/Kaivokset/Malminetsintaluvat-ja-jatkoajat/Malminetsintalupa/>)
- 7.4 Selvitys kunnalta hakemuksen kohteena olevasta alueesta ja sen kaavoitustilanteesta, alueen käyttöä koskevista rajoituksista sekä niistä, joiden etua, oikeutta tai velvollisuutta asia saattaa koskea (asianosainen).
(Selvitys voidaan toimittaa myöhemmin, mutta ennen kuin hakemus kuulutetaan)
- 7.5 Kaivannaisjätteen jätehuoltosuunnitelma liitteenä
- 7.6 Kaivannaisjätehuoltosuunnitelma on tehty ympäristönsuojelulain nojalla
- 7.7 Viranomaisen todistukset, rekisteriotteet ja vastaavat asiakirjat, joilla varmennetaan hakemuksessa esitettyjen tietojen sekä säädettyjen vaatimusten huomioon ottaminen
- 7.8 Selvitys rakennelmista malminetsintäalueella ja niiden sijainti liitteenä tai ilmoitus ettei niitä ole
- 7.9 Liitteenä luonnonsuojelulain 65 §:ssä tarkoitettua arvioinnista ja ympäristövaikutusten arviointimenettelystä annetun lain (468/1994) mukainen ympäristövaikutusten arviointiselostus tai Natura-arvio.
- 7.9.1 Liitteenä tarkka tutkimussuunnitelma suojelualueelta, joka sisältää kulku-urat ja yksityiskohtaiset tutkimuskohteet paikkatiedostoina (Tab-tiedosto ETRS-TM35FIN)
- 7.9.2 Tiivistelmä Natura-arviosta ja sen liitteissä esitetyistä tiedoista kuulutusta varten (vain julkiset tiedot)*
- 7.10 Tiivistelmä hakemuksessa ja sen liitteissä esitetyistä tiedoista kuulutusta varten*
- 7.10.1 Tätä malminetsintäluvhakemusta voidaan käyttää kuulutusasiakirjana, eikä erillistä tiivistelmää hakemuksesta toimiteta
- 7.11 Merkinnät hakemustietojen julkisuudesta*
- 7.12 Hakemukseen liittyviä yhteisiä alueita**

*) Luvan hakijan tulee ilmoittaa lupahakemuksen toimittamisen yhteydessä perusteltu käsityksensä siitä, miltä osin lupahakemus tai sen liitteet sisältävät viranomaisten toiminnan julkisuudesta annetun lain (621/1999) tai muun lainsäädännön mukaan salassa pidettäviä tietoja. Hakijan tulee mahdollisuuksien mukaan toimittaa hakemuksen yhteydessä yleisluontoinen yhteenveto 1 momentissa tarkoitetuista hakemuksen tiedoista, joita voidaan esittää yleisölle.

**) Jos kaivoslain 34 §:n mukainen hakemus koskee yhteisalueissa (758/1989) tarkoitettua yhteistä aluetta tai yhteismetsälaissa (109/2003) tarkoitettua yhteismetsää, hakemukseen on liitettävä sellainen selvitys, joka on tarpeen tiedoksiannon toimittamiseksi yhteisen alueen tai yhteismetsän osakaskunnalle. Vna (391/2012)

8. Vakuus malminetsintälupaa varten

8.1 Hakijan ehdotus vakuudeksi hakemuksessa esitetylle toiminnalle ja perustelut

Hakijan ehdotus vakuudeksi on 4000 €.

Suunnitellut malminetsintämenetelmät ovat tavanomaisia ja niistä mahdollisesti koituvat haitat vähäisiä sekä helposti ennallistettavissa.

9. Malminetsintäluvan jälkitoimenpiteet

9.1 Selvitys jälkitoimenpiteistä malminetsintälupa-alueella toiminnan lopettamisen jälkeen

Toiminnan lopettamisen jälkeen yhtiö siivoaa tutkimusalueet ja saattaa ne mahdollisimman luonnonmukaiseen tilaan.

Kairauspaikat osoitetaan puupaaluilla, maaputket katkaistaan mahdollisimman läheltä maanpintaa ja kairareiät tulpataan tarpeen mukaan.

Jos alueella on tehty tutkimuskaivantoja, yhtiö palkkaa maisemoijia ennallistamaan ne ja uudelleenistuttamaan kasvillisuutta.

Mahdolliset vauriot korvataan maanomistajille.

JATKOAIKAHAKEMUS

(Tämä osa koskee edellisten lisäksi vain valtauksien ja malminetsintälupien jatkoaikahakemuksia)

10. Malminetsintäluvan voimassaolon edellytykset

10.1 Selvitys malminetsinnän tehokkuudesta, tehdyistä toimenpiteistä, tuloksista ja kustannuksista

10.2 Selvitys esiintymän hyödyntämismahdollisuuksista ja jatkotutkimusten tarpeellisuudesta

10.3 Perustelut alueen rajaukselle

11. Lisätietoja

11.1 Lisätietoja malminetsintälupaa varten

12. Lomakkeen lähettäminen

Lomake lähetetään sähköisesti Tukesiin **Tallenna ja lähetä lomake** -painiketta painamalla; ohjelma pyytää sinua ensin tallentamaan lomakkeen jonka jälkeen sen voi lähettää oman tietokoneesi sähköpostiohjelmalla Tukesiin. Voit lähettää lomakkeen myös itse suoraan osoitteeseen: kaivosasiat@tukes.fi.

Voit tulostaa ja tallentaa lomakkeen itsellesi ao. painikkeiden avulla. Antamasi tiedot tallennetaan Tukesin (ao.) rekisteriin. Lisätietoja tukes.fi/tietosuoja.

Allekirjoitus

Nimenselvennys

A large black rectangular redaction box covers the signature and name fields. Two horizontal lines extend from the right side of the box, one for the signature and one for the name.

HUOM!

Muistithan ennen lomakkeen täyttämistä tutustua erilliseen liitteeseen: [Huomioitavat lain ja asetuksen kohdat](#) (klikkaa linkkiä).

Jotta hakemus saa kaivoslain (621/2011) 32 §:n mukaisen etuoikeuden kohteelle, on kaikki kaikkiin kohtiin vastattava ja kaivoslain 34§:n edellyttämällä tavalla, 7 § JA 9 §:n esteet huomioiden. Vastaa kaikkiin kohtiin ja POISTA ESTEET ALUERAJAUKSESTA.

Liite 1

EMX Finland Oy

Malminetsintälupahakemus Pasto Ylijoki

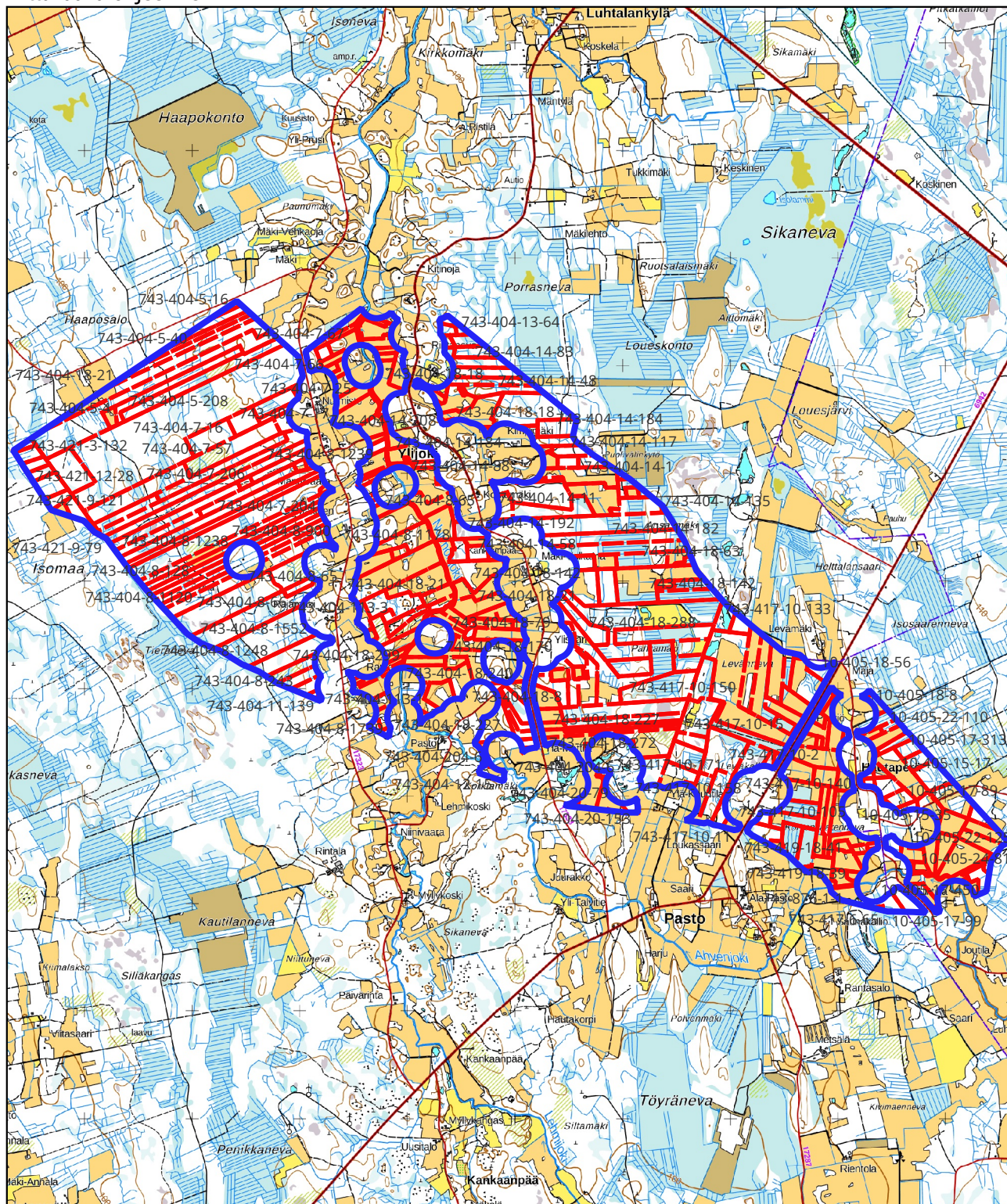
4.2 Kaivannaisjätteen jätehuoltosuunnitelma

Malminetsintälupahakemuksen kohdassa 4.1 luetelluista malminetsintämenetelmistä kaivannaisjätteeksi luokiteltavaa materiaalia voi syntyä timanttikairauksessa. Kairauksessa käytettävää hienojakoista kiviainesta sisältävää jäähdytysvettä (kairaussoijaa) nousee kairauksen aikana maanpinnalle. Kairauspaikoille jää siksi kairauksen jälkeen kairaussoijaa, jonka määrään vaikuttaa esimerkiksi kallioperän rikkonaisuus ja kairareiän läpimitta.

Malminetsintälupa-alue sijaitsee Seinäjoella ja Alavudella. Hakemusalueella ei sijaitse luonnonsuojelualueita. Pohjavesialue Sikaharju sijaitsee osittain hakemusalueella.

Kairaussoijan koostumus vastaa kairauksessa lävistettävien maa- ja kivilajien koostumusta. Kairaussoija ei sisällä haitallisia aineita eikä siten aiheuta merkittävää vaaraa ympäristölle eikä ihmiselle. Se voi kuitenkin kairauspaikalla peittää alleen aluskasvillisuutta tai vesistöön joutuessaan aiheuttaa sameutta ja heikentää joidenkin lajien elinolosuhteita. Kairaussoijan leviämistä vesistöihin voidaan estää suojarakenteiden avulla. Jos yhteen paikkaan kasaantuu suurempia määriä kairaussoijaa, se voidaan kerätä talteen ja kuljettaa hävitettäväksi. EMX valvoo kairauspaikkoja tutkimusten aikana ja tarkastaa ne tutkimusten päätyttyä. Kairauspaikat siivotaan ja ennallistetaan mahdollisimman hyvin. Tutkimuksissa noudatetaan viranomaisten asettamia suojaetäisyyksiä ja muita ohjeistuksia.

Kartta malminetsintäluvhakemusalueesta
Mittakaava ohjeellinen



Malminetsintäluvhakemusalue



Kiinteistörajat

Mittakaava 1:55 000
MOre Exploration Oy
Posto Ylijoki
ML2025:0030

tukes
Turvallisuus- ja kemikaalivirasto