

ILMOITUS KUULUTUKSESTA

Turvallisuus- ja kemikaalivirasto (Tukes) on kuuluttanut kaivoslain (10.6.2011/621) 40 §:n nojalla:

Kullanhuuhdontalupahakemuksen

Lupatunnus: HL2011:0039

Hakija: Kuisma Peura

Alueen sijainti: Inari, Heikkilänoja, 3,4 ha

Lapiokaivu, käsiteltävä maamäärä 12 m³ vuodessa.

Nähtävilläolo

Kuulutus ja hakemusasiakirjat ovat nähtävänä 28.5.2026 –6.7.2026 Tukesin verkkosivuilla osoitteessa <https://tukes.fi/paatokset-ja-kuulutukset/kullanhuuhdontaluvat>. Tiedoksisaannin katsotaan tapahtuneen seitsemäntenä (7) päivänä kuulutuksen julkaisusta.

Mielipiteet ja muistutukset

Mielipiteet ja muistutukset voi lähettää 6.7.2026 mennessä lupatunnus mainiten sähköisesti osoitteeseen kaivosasiat@tukes.fi tai osoitteeseen Tukes, PL 66, 00521 Helsinki

Lisätietoja

kaivosasiat@tukes.fi tai puh. 029 5052 166

Päivämäärä: 18.5.2026

KULLANHUHDONTALUPAHAKEMUS

Pakolliset kohdat on merkitty tähdellä (*). Ennen hakemuksen toimittamista kaivosviranomaiselle hakijan on huolehdittava, että kaikki hakemuksen kohdat on täytetty asianmukaisesti.

- Uusi kullanhuhdantalupahakemus
 Jatkoaikahakemus Liittyvä lupatunnus: HL2011:0039

1. TIEDOT HAKIJASTA

1.1. Etu- ja sukunimi *

Kuisma Peura

1.2. Pbstiosoite *

[REDACTED]

1.3. Pbstinumbero *

[REDACTED]

1.4. Postitoimipaikka *

[REDACTED]

1.5. Puhelinnumero *

[REDACTED]

1.6. Sähköpostiosoite *

[REDACTED]

1.7. Muut hakijat yhteystietoineen *

Ei muita henkilöitä

1.8. Selvitys hakijasta, hakijan edellytyksistä harjoittaa haettuun lupaan perustuvaa toimintaa sekä tieto hakijan hakemista tai voimassaolevista muista toimintaan liittyvistä luvista*

Olen aloittanut kullankaivun 2004 Lemmenjoella.
Voimassa on kaksi huhdantalupaa HL2011:0039 ja HL2011:0012.
Molemmat luvat ovat Heikkilänojan latvalla peräkkäin.
Luvan HL2011:0039 olen hakenut vuonna 2006. Pääsääntöisesti kesät ovat kuluneet Lemmenjoella. Muita huhdantalupia Heikkilänojalla ei ole. Paikallisilla elinkeinonharjoittajilla ei ole ollut huomauttamista ei myöskään viranomaisilla tehdystä kaivuutoiminnasta.

2. SELVITYS ALUEESTA JA SEN KÄYTTÖÄ KOSKEVISTA RAJOITUKSISTA

2.1. Ehdotus alueen nimeksi*

GODDI

2.2. Alueen pinta-ala *

3.4 ha (enintään 7ha)

2.3. Sijaintikunta *

Inari

2.4. Haettavan alueen tarkempi sijainti (joen, puron tarkkuudella) *

Heikkilänoja

2.5. Hakijan esitys luvan voimassaoloajaksi 10 vuotta *

2.6. Selvitys hakemusalueen luonnonsuojelutilanteesta *

Kuluneena vuosina allekirjoittanutta ei ole informoitu eikä tietooni ole tullut aluetta koskevista tai voimaan tulevista uusista rajoituksista. Nyt huuhtontalupahakemuksen kohteena (jatkoaikalupa) olevalla alueella on suoritettu lapiokaivutammenneinä vuosikymmeninä, joten alkuperäisestä koskemattomasta luontoalueesta ei ole kyse.

2.7. Selvitys kaivoslaissa tarkoitetuista esteistä, sekä selvitys alueen kaavoitustilanteesta *

Tietooni ei ole tullut uusista rajoituksista, koskien Heikkilänojan alueen käyttösuunnitelmaa lapiokaivuna suoritettavan kullanhuuhdonnan suhteen.

28. Selvitys alueen käyttöä koskevista rajoituksista *

Sotilaskäyttöön liittyvää maa-aluetta ei huuhtontalupa-alue pidä sisällään.
Tiestön ym. kaavoituksen kohteena olevaa aluetta huuhtontalupa-alueella ei ole.

3. SELVITYS TOIMINNASTA JA TOIMINNAN VAIKUTUKSISTA

31. Kuvaus toiminnan määrästä, laadusta ja aikataulusta *

Selvittääkää käytettävä pinta-ala vuosittain (ha) sekä kaivuumäärä (m³)

Esitetyn toiminnan perusteella arvioidaan kullanhuuhtontaluvalla asetettavan vakuuden suuruus

Kaivuutoiminnan määrä n. 12m³ kaivuukauden aikana. Alueella on soratyyppinen maa-aines, joten kaivu on helpompaa kunnes kiviaines paljastuu. Kaivutyön yhteydessä joudutaan sama maa-aines käsittelemään useampaan kertaan, joka vaikuttaa kaivuumäärään. Kaivualueella ei ole suuria maastollisia korkeuseroja. Kaivuukauden pituus 8-12 viikkoa. Alueella on vakuudet voimassa.

32. Minkä tyyppiselle kullanhuuhtonnalle haette lupaa? *

- Perinteinen kullanhuuhtonta (lapiokaivuu)
 Imurikaivuu
 Koneellinen kullanhuuhtonta

33. Onko hakijalla alueelle voimassa oleva ympäristölupa/ympäristöilmoitus? *

- Kyllä, Lupa/diaarinumero:
 Ei

34. Haetteko päätöksen täytäntöönpanoa muutoksenhausta huolimatta?*

- Kyllä
 Ei

Mikäli haette päätöksen täytäntöönpanoa muutoksenhausta huolimatta, esittäkää perustelut alla.

3.5. Onko hakemukseen liitetty kaivannaisjätteen jätehuoltosuunnitelma? *

Kyllä

Ei (Jätehuoltosuunnitelma toimitetaan täydennyksenä hakemukseen tai hakija on velvollinen laatimaan sen ympäristönsuojelulain nojalla)

3.6. Miten kulku alueelle järjestetään? *

Kesällä kävellen kuitasatamasta.
Talvella huolto lumiseenaikaan moottorikelkalla.

3.7. Selvitys niistä, joiden etua, oikeutta tai velvollisuutta asia saattaa koskea * Mainitse mm. alueen paliskunta, sijoittuuko alue saamelaisten kotiseutu-alueelle, koltta-alueelle, ym.

Sallivaaran paliskunta.
Alue sijoittuu saamelaisten kotiseutualueelle.

3.8. Hakijan arvio toiminnan vaikutuksista poronhoitoon erityisellä poronhoitoalueella *

Esille ei ole tullut menneinä vuosina, että kaivutoiminta häiritse poronhoitoa.

3.9. Sijaitseeko alue saamelaisten kotiseutualueella tai koltta-alueella? *

Kyllä

Ei

Mikäli vastasitte kysymykseen 3.9 kyllä; Arvioikaa toiminnan vaikutukset saamelaisten oikeuteen ylläpitää ja kehittää saamelaiskulttuuria sekä harjoittaa saamelaisten perinteisiä elinkeinoja.

Menneen ajanjaksona 2006...2025 ei ole esille tullut ko. asioita.

3.9.1 Hakijan arvio toiminnan ympäristö- ja muista vaikutuksista sekä selvitys toiminnan haitallisten vaikutusten ehkäisystä*

Lapiokaivun yhteydessä massat ovat hyvin pieniä ja sen aiheuttamat haitat alueeseen hyvin pienimuotoisia. Rännityksen yhteydessä maa-aines ei kulkeudu suoraan puroon. Rännityksen parametreilla olen pyrkinyt vähentämään käytettyä veden määrää. Esimerkkejä hakemuksen loppuosassa. Pintamaat otan lohkoina pois ja maisemoinnin yhteydessä lohkot asettelen samaan paikkaan. Hakemuksen loppuosassa kuvallisia esimerkkejä. Myöskin rikastamisen suhteen olen testannut maamassan käsittelyä parantavia kokeiluja, kuvia hakemuksen loppuosassa, Tukesin virkamies ja Metsähallitukseen tarkastaja vierailivat (2024) ohikulkumatkaalla huudonta-alueella. Olivat tyytyväisiä näkemäänsä. Puita kaivualueella ei ole, joten tästä ei synny haitallista vaikutusta luonnolle. Mikäli pieniä männyn taimia tulee kaivun kohdalle, siirrän ne uuteen paikkaan kasvamaan. Osa siirretyistä männystä on hyvässä kasvussa.

3.9.2 Selvitys toiminnan lopettamisesta ja siihen liittyvistä toimenpiteistä sekä jälkitoimenpiteistä *

Toiminnan päättyessä jälkitoimenpiteet ovat pienimuotoisia, koska maisemointityö tehdään kaivun yhteydessä. "Luontoaiti" on taitavampi ja tästä johtuen kaivettu maa-aines ei sovi takaisin kaivettuun montuun. Soraa ja jonkuverran kiviä jää, joten ne täytyy tasata alueen maaston mukaisesti. Onhan tällä toiminnalla myös varjopuolensa! Voidaan esittää kysymys, onko täällä kaivettu mitään? Onneksi on valokuvat otettu.

Maisemoinnista on esimerkit hakemuksen loppuosassa. Salaojat jotka pitää kaivukohdan kiviana on rakennettu kivistä, luonnon omista materiaaleista. Työtähän se vaatii!

6. JATKOAIKAHAKEMUS

(Tämä osa koskee vain kullanhuuhdontaluvan jatkohakemuksia)

6.1 Selvitys hakemuksen kohteena olevan luvan nojalla tehdyistä toimenpiteistä ja niiden tuloksista;*

- 1.Haittojen minimointi kaivun yhteydessä - myös tarvittava merkitseminen Kuva 8(2).
2. Koekuoppien kaivaminen ja testaus - maisemointi testin jälkeen Kuva 9.
3. Geologiset havainnot - maa-aineksen mukaan.
- 4.Systemaattinen kaivaminen - maisemointi kaivun yhteydessä Kuva10.
5. Maisemointi maaston mukaisesti - käsitellyllä maa-aineksella.
- 6.Kivi koruksi, korujen valmistamista talvisin Kuva 11.
7. Ajatus tarkemmasta seurannasta kehityskohteena Kuva 12(2).
- 8.Tuotekehitystä rikastusparametrien osalta (Kuvat A...E)
9. Toiminnasta ei ole tullut huomautuksia.

6.2 Selvitys kullanhuuhdontaluvan voimassaolon jatkamisen edellytyksistä*

1. Tekniset välineet toimivat hyvin.
2. Tietoa on kertynyt maa-aineksesta, joka auttaa "tuotekehityksessä".
3. Maisemointi toimii joustavasti, kun kaivusuunnitelma on mietitty - yllätyksiä tulee.
4. Pitkä on ollut opintie, tiedon lähteille - kantapään kautta.
5. Luontoarvot ovat keskeisiä asioita, kun kaivu työtä tehdään.

7. MUUT TIEDOT

7.1 Muut hakemuksen käsittelyyn mahdollisesti vaikuttavat lisätiedot

Tukessin virkamies Pasi Mantere oli tyytyväinen näkemäänsä huuhdonta-alueella. Lisäksi oli Tukessilta tuomari ja Metsähallituksen toimihenkilö mukana, heille esittelin kaivutoimintaa huuhdontalupa-alueella. Käytyt keskustelut olivat rakentavia. Yhteenvetona voisi todeta, että kaivutyössä on luontoarvot otettu huomioon ja toimittu sen mukaisesti. Itselle muodostui tunne siitä että toiminta on asianmukaista ja alueen ainutlaatuisia luontoa kunnioittava.

Allekirjoitus (kaikkien hakijoiden) *

Sähköisesti toimitettuihin hakemuksiin kaivosviranomaisen pyytää allekirjoitukset tarvittaessa.

PAKOLLISET LIITTEET

1. Virkatodistukset tai kaupparekisteriote
2. Kartta alueesta
3. Sähköiset paikkatietotiedostot (MapInfo-tiedosto ETRS-TM35FIN)
4. Kaivannaisjätteen jätehuoltosuunnitelma

Muista liittää hakemukseen kaikki tarvittavat liitteet!

**Turvallisuus- ja
kemikaalivirasto**

PL 66
00521 Helsinki

Neuvonta 029 5052 000
kaivosasiat@tukes.fi

KAIVANNAISJÄTTEEN JÄTEHUOLTOSUUNNITELMA

Jätehuoltosuunnitelman voi tehdä tällä lomakkeella tai vapaamuotoisesti. Tästä lomakkeesta tulee täyttää kohdat 1-5 ja 7. Huomaa, että kohta 6 koskee VAIN mahdollista jätealuetta.

1. Kullanhuuhdonta-alueen lupatunnus (täytetään, jos tiedossa)

HL2011:0039

2. Kullanhuuhdontaluvan hakija/ haltija

Kuisma Peura

3. Kaivannaisjäte

Kaivannaisjätteen laji	Arvioitu määrä (m ³) koko tuotantoaikana	Hyödyntäminen 1 malsemoinnissa 2 muu hyödyntämistapa, mikä?	Tiedot ympäristövaikutuksista. Sanallinen kuvaus.
Pintamaat	3	1	Ei merkittävää vaikutusta
Kannot ja muu puuaines	ei tule		
Kivennäismaat (kivet ja muu maa-aines)	100	100	Ei merkittävää vaikutusta
Muut (esim. selkeytysal- taiden lietteet) Yksilöi alle	ei alaita		

4. Selvitys vaikutusten ehkäisemiseksi toteutettavista toimista toiminnan aikana ja sen päätyttyä (esim. sijoitus, peittäminen, ym.)

Osa sora-aineksesta jää tasoitettavaksi kaivualueelle maaston mukaan.

5. Selvitys seurannasta ja tarkkailusta toiminnan aikana ja sen päätyttyä (esim. silmämääräinen tarkkailu)

Toiminta suunnitelman mukaista ja maisemointi kaivun yhteydessä.
Huuhtontaparametrejä säätämällä veden käyttö vähenee ja ongelmat ovat vähäisiä.

6. Tiedot maa- ja kiviainesjätealuetta koskevista jälkitoimenpiteistä (esim. siistiminen, maisemointi)

Jatkolupahakemuksen yhteydessä kuvattu maisemoinnin teknistä toteutusta.

7. Päivämäärä ja laatija

17.5.2026

Kuisma Peura

Jätehuoltosuunnitelmaa ei vaadita, jos luvanhaltijan on laadittava sellainen ympäristönsuojelulain nojalla.

Kaivannaisjätteen jätehuoltosuunnitelman tavoite ja sisältö:

Jätehuoltosuunnitelman laatimisen tavoitteena on jätteen synnyn ehkäisy, jätteiden hyödyntämisen edistäminen sekä ympäristön pilaantumisen ehkäisy.

Kullanhuuhdonnassa syntyvät kaivannaisjätteet:

Kullanhuuhdonnassa syntyviä kaivannaisjätteitä ovat esimerkiksi pintamaat, kannot, kivet ja selkeytysaltaiden lietteet. Pintamaat ovat tuotantoalueen valmistelussa poistettavia maita, jotka ovat pääasiassa orgaanista ainesta; turvetta ja kasvillisuutta. Valmistelun ja tuotannon aikana alueelta voi kertyä kiviä sekä kantoja.

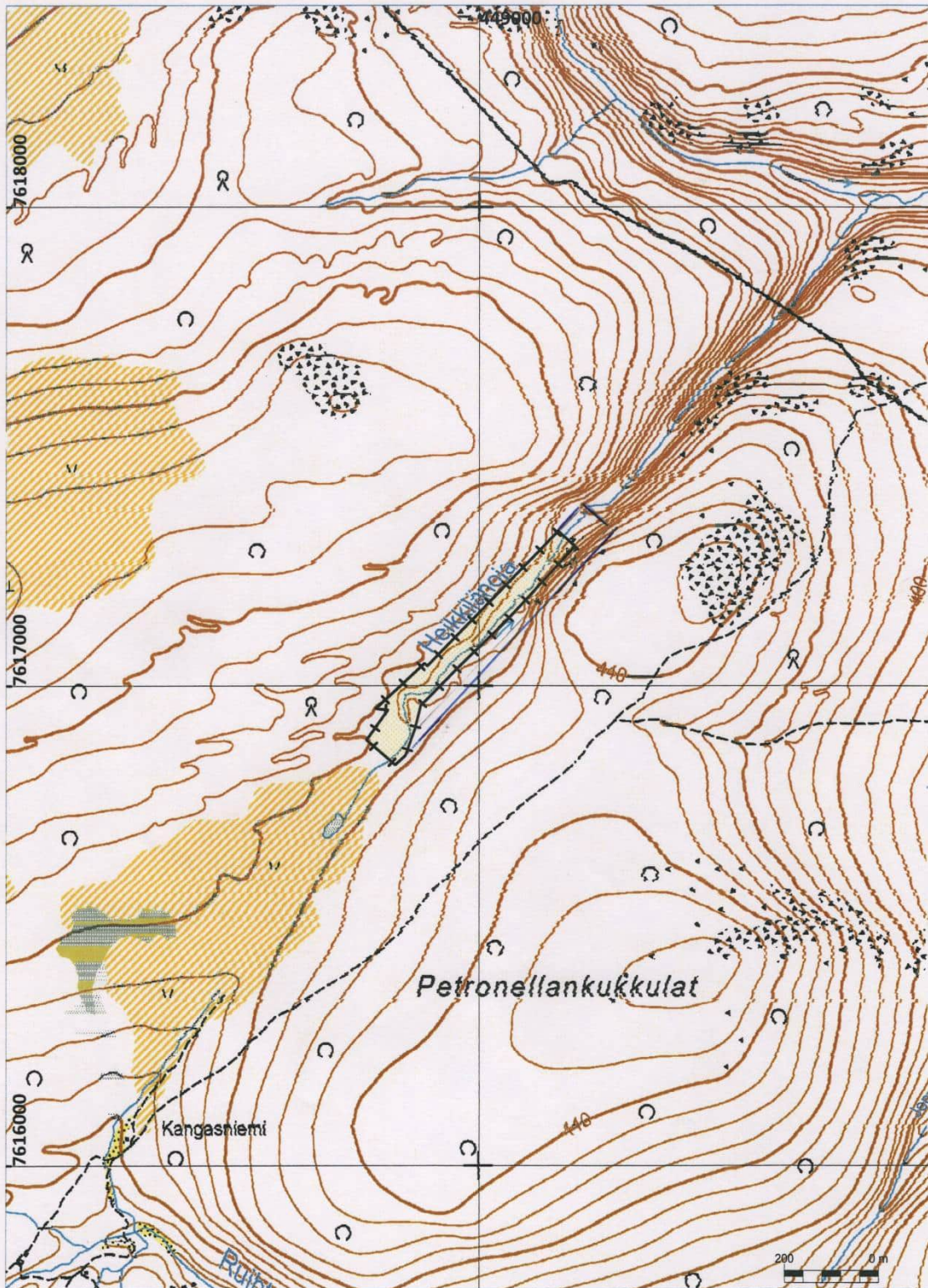
Ympäristövaikutukset riippuvat kaivannaisjätteestä ja sen hyödyntämisestä. Lietteistä voi tulla kiintoaine- ja ravinnepestöjä, jos lietteet sijoitetaan eroosiolle alttiiksi lähelle ojia. Maa-aineksen läjittäminen voi aiheuttaa maisemahaittaa.

Kaivannaisjätteiden hyödyntäminen:

Pintamaita ja kiviä voi käyttää maisemointiin. Tällaiset toimenpiteet ovat kaivannaisjätteen hyödyntämistä.

Kullanhuuhdontalupa-alue HL2011:0039

Liite 2



Maanmittauslaitos lupa nro 18/MML/12. Aineiston kopiointi ilman Maanmittauslaitoksen lupaa kielletty.



KANSIKUVA:

Lemmenjoen granaatti valittiin LKL:n valokuvauksen Kullanmurut-sarjan parhaaksi. Petronellan sydämeiksi nimetty kuva on Sisko ja Kuisma Peuran ottama.



SUOMEN
JALOKIVILABORATORIO

SJL
Helsinki

Tutkimustodistus nro 6771

päivämäärä 06.10.2020

Työn kuvaus

1. Korundikide (safiiri)

paino: 4,82 ct

väri: harmaan sinertävä, jossa hieman violetti vivahde

EXA: voimakas punainen fluoresointi pitkäaalto UV-valossa, mikä viittaa kromipitoisuuteen, jota safiirissa usein esiintyy. Fluoresointispektri on laitteessa kromin takia sama kuin rubiinissa.

2. Korundikide (safiiri)

paino: 2,98 ct

väri: ruskehtava, jossa vaaleanpunaista vivahdetta

EXA: punainen fluoresointi pitkäaalto UV-valossa, mikä viittaa kromipitoisuuteen, jota safiirissa usein esiintyy. Fluoresointispektri on laitteessa kromin takia sama kuin rubiinissa.

3. Korundikide (safiiri)

paino: 3,11 ct

väri: ruskehtava, sinertävän harmaalla vivahteella

EXA: ei mainittavaa fluoresointia pitkäaalto UV-valossa. Fluoresointispektrissä kuitenkin viitteitä myös kromipitoisuudesta.

EXA: UV-fluoresenssi spektrometri

Spektroskoopilla ei ole havaittu spektrejä




Alf Larsson F.G.A.; D.G. Fin (h.c.)

Toimitusehdot: Tämä tutkimus perustuu SJL:ssä suoritettuun mahdollisimman huolelliseen ja objektiiviseen tutkimukseen ja selvitystyöhön. Tutkimusraportti ei kuitenkaan ole takuu eikä sen hinta-arvio edusta määrättyä liikkeen tai myyjän hintaa. Koska gemmologinen luokitus ja hinta-arviot eivät ole täsmällisiä tietoja, ja siksi jossain määrin subjektiivisia, eri laboratoriot voivat antaa jossain määrin toisistaan poikkeavia lausuntoja. Otaessaan vastaan tämän tutkimuselostuksen asiakas hyväksyy sen, että SJL, tai sen henkilökunta ei tämän tutkimuksen johdosta ota mitään vastuuta asiakkaan mahdollisesta tappiosta tai vauriosta, olivapka ne millaisia hyvänsä.

Lemmenjoki korundi näytteet
19.9. maili
Näytteet perillä 23.9.
Laboratorionumero 16181
Kari A. Kinnunen
Geologian tutkimuskeskus, Tutkimuslaboratorio



Löytäjä: Sisko ja Kuisma Peura

Yksi korundeista (rasia 2) tarpeeksi läpinäkyvä, jotta luokiteltavissa safiiriksi

5,4 x 3,9 x 2,9 mm
0,07 g, 0,35 ct
sininen, harmaa
läpinäkyvyys 1,06 mm (8 mittausta)

Purkki 3 punainen korundi (hyvin lähellä rubiinia)
0,748 mm läpinäkyvyys
Kide 0,09 g

Purkki 1 harmaa korundi
Läpinäkyvyys 0,44 mm

Läpinäkyvyys pitää siis olla vähintään millimetri ja vain korundissa 2 on näin. Siinäkin runsaasti rakoja, mutta materiaalin laatu kuitenkin on safiirin luokkaa.

Otaniemessä 6.10.2011
Serveisiin



GEOLOGIAN TUTKIMUSKESKUS • GEOLOGISKA FORSKNINGSCENTRALEN • GEOLOGICAL SURVEY OF FINLAND

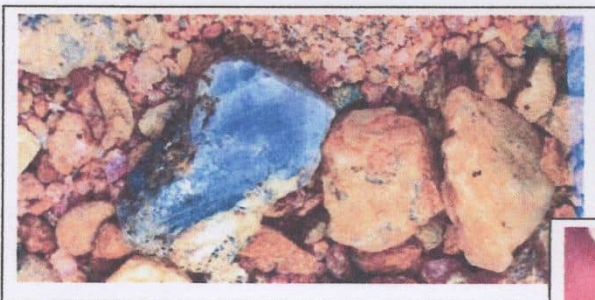
Tel. +358 20 550 11 • www.gtk.fi • Y-tunnus / FO-nummer / Business ID: 0244680-7

PL / PB / P.O. Box 96
FI-02151 Espoo, Finland

PL / PB / P.O. Box 1237
FI-70211 Kuopio, Finland

PL / PB / P.O. Box 97
FI-67101 Kokkola, Finland

PL / PB / P.O. Box 77
FI-96101 Rovaniemi, Finland



Maisemoinnin vaiheita.



Kuva 1.1 Kaivetut kivet.



Kuva 1.2 Maisemointiin osa käytetty.



Kuva 1.3 Kaivu-ura.



Kuva 1.4 Kaivu-ura kohti puroa.



Kuva 1.5 Maisemointi alkanut.



Kuva 1.6 Salaojan rakenne.



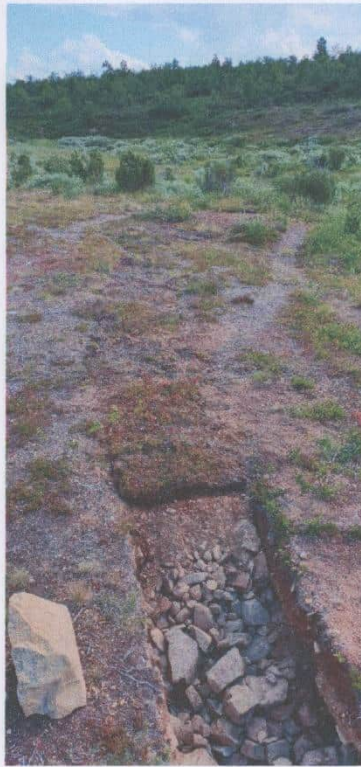
Kuva 1,7 Maisemointi jatkuu.



Kuva 1.8 Lohkotut mättäät puuttuu.



Kuva 1.9 Ura pohjustettu.



Kuva 2.0 Esteetön kulku mahdollista.



Kuva 2.1 Maisemointiin käytetty kivikasa.

Vähän vielä jäljellä, mutta maisemointiakin riittää.



Kuva 2.2 Kaivettu koemonttu ja sen ennallistaminen.



Kuva 2.3 Toisesesta suunnasta kuvattu.

Tarkoitus on, että myöskään koemontuja ei jää näkyviin.

Kaivutyö jatkuu, mutta ei enää tästä kohdasta!





Kuva 2.4 Monttu 2 ennallistaminen.



Kuva 2.5 Kivimateriaalia.



Kuva 2.6 Kivimateriaalin tasoitus.



Kuva 2.7 Sorakerros kivien päälle.



Kuva 2.8 Kasvipeitteen palautus.



Kuva 2.9 Kulkeminen turvallista.


Kaivutyö voi jatkua suunnitelman mukaan.

Korukivien jalostaminen talvisin.



Kuva 1. Korukiven valmistusvaiheet.

1. Aihokivien "lukeminen" lamellikerrosten ottaminen huomioon.
 - a. vasemmanpuolinen raakakivi
 - b. kiven ominaispiirteet tulisivat esille pyöröhiotussa kivessä.
2. Korun runkomateriaalin valinta (Kuvassa 1. hopea levyt.)
 - a. runko-osan muotoilu korukiven mukaan
 - b. korun harmonia ja tasapainoisuus.
3. Aihion sahaus (timanttisahaus) hiontaa varten.
 - a. kiven muodon määrittäminen hiontavaroineen.
 - b. ottaen huomioon kiven istutukseen liittyvä asiat.
4. Pyöröhionta ja siihen jatkokäsittely.
 - a. pyöröhionta (aikaa ja tarkkuutta vaativa työvaihe).
 - b. kiillotushionta ja pintakäsittely – kiven istutus.

Kaivuukausi 2022							
		määrä (m ³)	määrä (m ³)	määrä (m ³)	määrä (m ³)	määrä (m ³)	määrä (m ³)
Kaivuumateriaali	pvm.	pvm.	pvm.	pvm.	pvm.	pvm.	pvm.
Pintamaa							
Kunta							
Savi							
Hienosora							
Sora							
Kiviaines							
Rapakallio							
Kiinteäkallio							
muu maa-aines							
määrä yht.		0	0	0	0	0	0
Esille tulleita kiviä		Muuta havaintotietoa kaivuaikana					
<i>Mitä kiviä löytyi?</i>							
Rautakivi							
Magmakivi							
Granuliitti							
Hiekkakivi							
Kvartsikivi							
Kalliokivi							
Muu kivi							
Kaivuun oheistoiminnot							
Männyn poistaminen							
Koivun poistaminen							
Pajukon poistaminen							
Katajan poistaminen							
Luontohavainnot							
Nisäkkäät							
Poro							
Hirvi							
Ilves							
Susi							
Kettu							
Jänis							
Ahma							
Näätä							
Orava							

Tuotekehitystä Kuvat A...E. Rikastusparametrien muuttamista niin, että korukivet saataisiin talteen. Ominaispaino tuo mukanaan asioita, joita täytyy testata eri tavalla.

Parametrien muuttamista niin, että korukivet saataisiin talteen. Ominaispaino tuo mukanaan asioita, joita täytyy testata eri tavalla.



Kuva A: Veden virtausta säättämällä.



Kuva B: Keskeisvoiman merkitys.



Kuva C: Tulos näkyy virtauksen muuttuessa.



Kuva D: Virtausta muutetaan toisin.



Kuva E. Kevyt ulkona ja raskas sisällä!



Kuva 1. Huoltorakennelma.



Kuva 2. Huoltorakennelma ja pesutila.

Vähän kevennystä!



1. Valvoja.

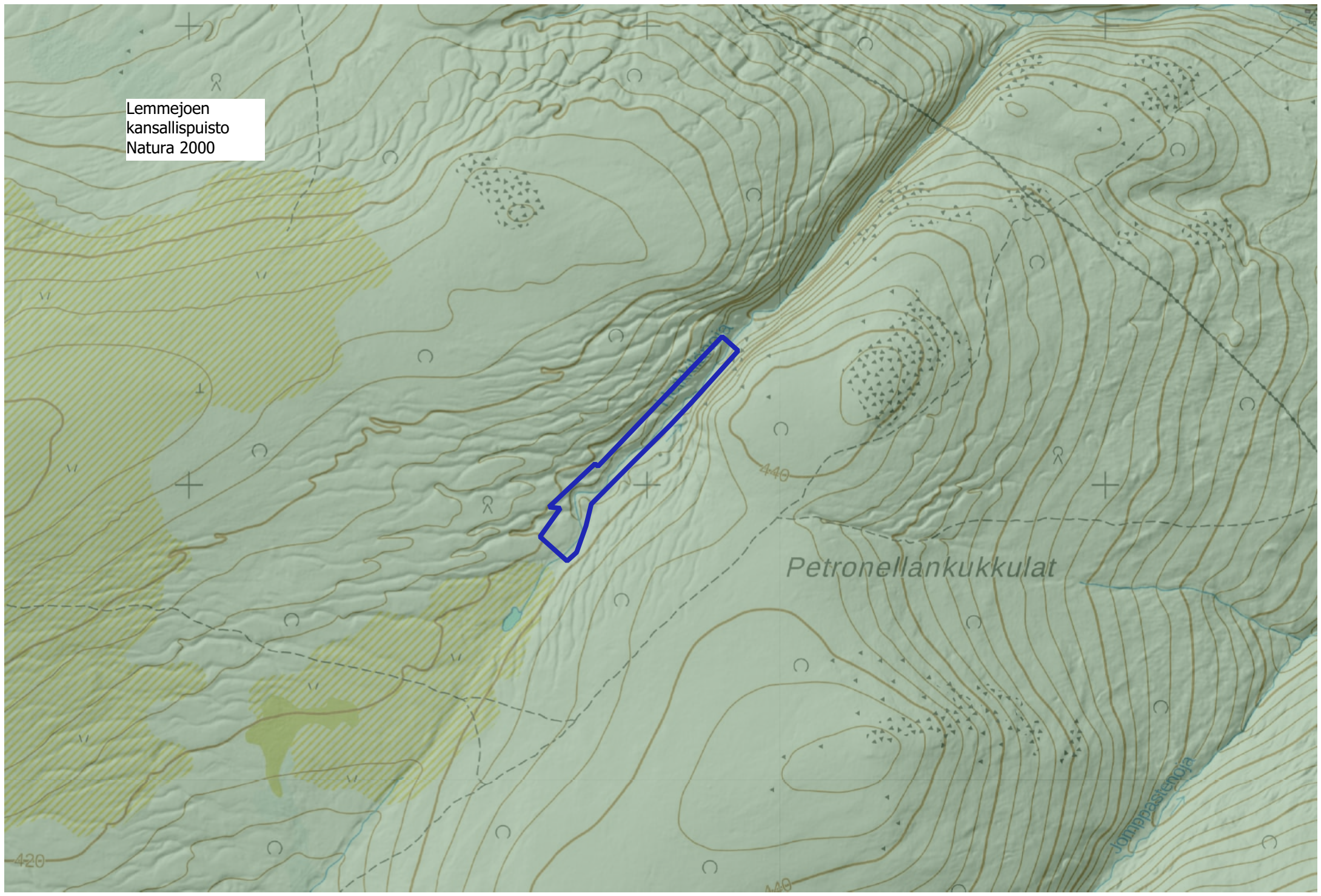


2. Tulevat laulajat.



3. Kohta mennään.

Lemmejoen
kansallispuisto
Natura 2000



Lemmejoen
kansallispuisto
Natura 2000

*Martin liskon palo
Märten Issät roavvi*

Pellisenlaki

Morgansjoen Kallio
Suomenpääjärven
luonnonmuistomerkki

Petronellankukkulat

Ruitoskäidi

Kullanhuuhdontaluvat [1015]



Lemmejoen
kansallispuisto
Natura 2000

