

## ILMOITUS KUULUTUKSESTA

Turvallisuus- ja kemikaalivirasto (Tukes) on kuuluttanut kaivoslain (10.6.2011/621) 40 §:n nojalla:

### **Kullanhuuhdentalupahakemuksen**

**Lupatunnus: HL2013:0027**

Hakijat: Pekka Väyrynen, Heikki Pöllänen

Alueen sijainti: Inari, Nenosenoja, 5,0 ha

*Lapiokaivu, käsiteltävä maamäärä 100 m<sup>3</sup> vuodessa. Hakija hakee päätöksen täytäntöönpanoa muutoksenhausta huolimatta.*

### **Nähtävilläolo**

Kuulutus ja hakemusasiakirjat ovat nähtävänä 9.6.2026 –16.7.2026 Tukesin verkkosivuilla osoitteessa <https://tukes.fi/paatokset-ja-kuulutukset/kullanhuuhdentaluvat>. Tiedoksisaannin katsotaan tapahtuneen seitsemäntenä (7) päivänä kuulutuksen julkaisusta.

### **Mielipiteet ja muistutukset**

Mielipiteet ja muistutukset voi lähettää 16.7.2026 mennessä lupatunnus mainiten sähköisesti osoitteeseen [kaivosasiat@tukes.fi](mailto:kaivosasiat@tukes.fi) tai osoitteeseen Tukes, PL 66, 00521 Helsinki

### **Lisätietoja**

[kaivosasiat@tukes.fi](mailto:kaivosasiat@tukes.fi) tai puh. 029 5052 166

Päivämäärä: 26.5.2026

## KULLANHUHDONTALUPAHAKEMUS

Pakolliset kohdat on merkitty tähdellä (\*). Ennen hakemuksen toimittamista kaivosviranomaiselle hakijan on huolehdittava, että kaikki hakemuksen kohdat on täytetty asianmukaisesti.

- Uusi kullanhuhdontalupahakemus  
 Jatkoaikahakemus Liittyvä lupatunnus: HL2013:0027-02

### 1. TIEDOT HAKIJASTA

1.1. Etu- ja sukunimi \*

Pekka Väyrynen

1.2. Postiosoite \*

1.3. Postinumero \*

1.4. Postitoimipaikka \*

1.5. Puhelinnumero \*

1.6. Sähköpostiosoite \*

1.7. Muut hakijat yhteystietoineen \*

Heikki Pöllänen

1.8. Selvitys hakijasta, hakijan edellytyksistä harjoittaa haettuun lupaan perustuvaa toimintaa sekä tieto hakijan hakemista tai voimassaolevista muista toimintaan liittyvistä luvista\*

Olemme kaivaneet aktiivisesti vuodesta 2014 lähtien. Vuositasolla miestyöpäiviä on kertynyt liki sata ja tarkoituksemme on jatkaa kullankaivua kuten tähänkin saakka. Meillä on myös voimassaoleva kullanhuhdontalupa HL2015:0014-01.

## 2. SELVITYS ALUEESTA JA SEN KÄYTTÖÄ KOSKEVISTA RAJOITUKSISTA

### 2.1. Ehdotus alueen nimeksi\*

Jänkäkurppa

### 2.2. Alueen pinta-ala \*

5

ha (enintään 7ha)

### 2.3. Sijaintikunta \*

Inari

### 2.4. Haettavan alueen tarkempi sijainti (joen, puron tarkkuudella) \*

Palsinojaan laskevan Nenosenojan keskivaiheilla ojan molemmin puolin.  
Haettava alue säilyy nykyisen lupa alueen mukaisena ja koordinaatit ovat samat kuin edellisessä myönnettyssä luvassa.  
Koordinaatit, (x,y) KKKJ:  
3499287, 7598834  
3499365, 7598902  
3499449, 7599277

2.5. Hakijan esitys luvan voimassaoloajaksi  vuotta \* 

### 2.6 Selvitys hakemusalueen luonnonsuojelutilanteesta \*

Hammastunturin erämaa-alue.  
Haetulla lupa-alueelta ei tietojemme mukaan tunneta uhanalaisten kasvilajien havaintoja (Hertta, eliöt ja laji.fi- tietokannat). Tiedossamme ei myöskään ole uhanalaisia erityistä huomiota vaativia luontotyyppisiä eikä luontodirektiivin liitteiden II ja IV lajien esiintymiä.  
Emme ole myöskään havainneet alueella petolintujen pesäviirejä.

### 2.7 Selvitys kaivoslaissa tarkoitetuista esteistä, sekä selvitys alueen kaavoitustilanteesta \*

Alueeseen tai hakijoihin ei näkemyksemme mukaan liity kaivoslaissa nimettyjä esteitä eikä alueella ole asemakaavaa.

Alue sijaitsee Ivalon yleiskaava-alueella ja Pohjois-Lapin maakuntakaavan alueella.

2.8. Selvitys alueen käyttöä koskevista rajoituksista \*



Alue on kokonaisuudessaan poronhoitolain tarkoittamaa erityistä poronhoitoaluetta, Saamelaisten kotiseutualueetta ja Metsähallituksen hallinnassa olevaa valtion maata. Muinaismuistolain tarkoittamia rajoituksia alueella ei tiedäksemme ole. Kaikessa toiminnassa otetaan huomioon luonto, kaivuussa avataan vain sen verran maata kuin on tarpeen. Rännivedet ohjataan laskeutumisaltaiden ja maaston kautta mahdollisimman suodatettuina alavirtaan. Puita kaadetaan vain jos se on välttämätöntä ja siitä sovitaan etukäteen Mh:n luontopalveluiden edustajan kanssa. Alue pidetään jatkuvasti yleisen turvallisuuden edellyttämässä tilassa ja poronhoidon ja kulkijoiden kannalta turvallisessa kunnossa.

3. SELVITYS TOIMINNASTA JA TOIMINNAN VAIKUTUKSISTA

3.1. Kuvaus toiminnan määrästä, laadusta ja aikataulusta \*

Selvittäkää käytettävä pinta-ala vuosittain (ha) sekä kaivuumäärä (m3)

Esitetyn toiminnan perusteella arvioidaan kullanhuhdontaluvulle asetettavan vakuuden suuruus

Kaivukausi 1.6 30.9.  
Maata käsitellään enimmillään 100m3 vuodessa.  
Keskimääräinen kaivussyvyys on ollut 1 2 metriä.  
Avattava pinta ala on enimmillään 0,01ha.

3.2. Minkä tyyppiselle kullanhuhdonnalle haette lupaa? \*

- Perinteinen kullanhuhdonta (lapiokaivuu)  
 Imurikaivuu  
 Koneellinen kullanhuhdonta

3.3. Onko hakijalla alueelle voimassa oleva ympäristölupa/ympäristöilmoitus? \*

- Kyllä, Lupa/diaarinumero:   
 Ei


3.4. Haetteko päätöksen täytäntöönpanoa muutoksenhausta huolimatta?\*



- Kyllä  
 Ei

Mikäli haette päätöksen täytäntöönpanoa muutoksenhausta huolimatta, esittäkää perustelut alla.

Alueella on kaivettu ainakin 40 vuoden ajan eikä viranomainen ole toiminnassa moitteita havainnut. Pyrimme jatkamaan kaivuuta samalla intensiteetillä joten myös kesäaikainen poissaolo muusta työstä on järjestettävä etukäteen. Täytäntöönpano muutoksenhausta huolimatta mahdollistaa keskeytyksettömän kaivun ja kauteen valmistautumisen eikä merkittävästi vaaranna kenenkään etua.

3.5. Onko hakemukseen liitetty kaivannaisjätteen jätehuoltosuunnitelma? \* 

Kyllä

Ei (Jätehuoltosuunnitelma toimitetaan täydennyksenä hakemukseen tai hakija on velvollinen laatimaan sen ympäristönsuojelulain nojalla)

3.6. Miten kulku alueelle järjestetään? \*

Alue on saavutettavissa autolla, Kutturantieltä ajetaan Sotajoentietä poroportille saakka. Sen jälkeen Palsin kultalaan johtavaa tietä 5km, tie menee läpi lupa alueen pohjoisosan, leiriin mennään vankkaa metsätiepohjaa noin 100 metriä. Kaivutöihin liittyen lupa alueella ei käytetä moottoriajoneuvoja.

3.7. Selvitys niistä, joiden etua, oikeutta tai velvollisuutta asia saattaa koskea \* Mainitse mm. alueen paliskunta, sijoittuuko alue saamelaisten kotiseutu-alueelle, koltta-alueelle, ym.

Ivalon paliskunta.  
Saamelaiskäräjät- alue ei sijaitse koltta-alueella mutta on saamelaisten kotiseutualueella.  
Inarin kunta.  
Metsähallitus - luontopalvelut.

3.8. Hakijan arvio toiminnan vaikutuksista poronhoitoon erityisellä poronhoitoalueella \*

Arviomme mukaan vaikutukset poronhoitoon ovat vähäiset, koska:  
maata avataan enimmillään 0,01ha vuosittain  
käsitelty maa rännitetään kaivukuoppaan ja poistettu humus palautetaan pintakerrokseksi  
kasvisto palautuu melko nopeasti toiminnan edetessä joten poroille syötävää riittää kaivuusta huolimatta  
alue pidetään jatkuvasti turvallisena porojen ja ihmisten kulkea  
porot tuntuvat viihtyvän alueellamme läpi kesäkauden eivätkä montaa kymmentä metriä ihmistä väistä  
poronhoidolle voi meistä kaivajista olla myös hyötyä, olemme ilmoittaneet poromiehille mm. hirven rikkomasta poroaidasta ja kuolleena löytyneestä porosta.

3.9. Sijaitseeko alue saamelaisten kotiseutualueella tai koltta-alueella? \*

Kyllä

Ei

Mikäli vastasitte kysymykseen 3.9 kyllä; Arvioikaat toiminnan vaikutukset saamelaisten oikeuteen ylläpitää ja kehittää saamelaiskulttuuria sekä harjoittaa saamelaisten perinteisiä elinkeinoja.



Alue ei ole koltta-alueita.  
Otamme jatkossakin omassa toiminnassamme asian huomioon ja pyrimme omalta osaltamme turvaamaan saamelaisten oikeudet.  
- alue pidetään turvallisena kenen tahansa kulkea eikä maata avata tarpeettomasti  
- kaivun edetessä montut tasoitetaan ja jäljet peittyvät kasvien palatessa  
- porotöiden niin vaatiessa voimme pitää taukoa kaivamisessa  
- kaikenlainen keräily alueella on mahdollista  
- kalastoa Nenosenojassa (noro) ei ole mutta kaivun vaikutukset alajuoksun vedenlaatuun kutupaikkoihin tiedostetaan ja haittoja pyritään minimoimaan  
- talvellakin alue on turvallinen liikkua esim. moottorikelkalla  
Ylävirran puolella on lupa-alue HL2022:0005-01 ja alavirran puolella HL2013:0028-02, kaikki Nenosenojan luvat ovat lapiolupia. Molemmissa naapureissa kaivuut ovat olleet hyvin vähäisiä sen kolmen kesän aikana jotka olemme alueella kaivaneet.  
Näkemyksemme on, että yhteisestikin toimintamme negatiivinen vaikutus saamelaisten

3.9.1 Hakijan arvio toiminnan ympäristö- ja muista vaikutuksista sekä selvitys toiminnan haitallisten vaikutusten ehkäisystä\*



Kaivu tapahtuu pääasiassa vapaavirtauksella ilman koneita. Käytössä voi myös olla lapiokaivajan rumpu (toimii vesipumpulla) ja hihnakuljetin (toimii aggregaatilla).

Rännivedet ohjataan kaivukuoppaan ja niille tehdään laskeutumisalaita. laskeutumisalaitat tyhjennetään tarvittaessa päivittäin. Altaiden jälkeen rännivesi ohjataan maastoon ennenkuin se palautuu takaisin vesistöön. Kiintoaines ja sementumat pyritään poistamaan mahdollisimman hyvin.

Mikäli käytetään polttomoottoripumppua niin käyttövesi otetaan kierrätysaltaasta ja käytetään laskeutumisalaita. Poltto- ja voiteluaineet säilytetään asianmukaisesti.

Maata avataan vain sen verran kun on välttämätöntä ja maisemointi / ennallistaminen tapahtuu kaivuun edetessä, kasvisto pyritään palauttamaan niin nopeasti kuin on mahdollista.

Puustoa kaadetaan vain kun se välttämätöntä ja siitä sovitaan ennakkoon MH luontopalveluiden edustajan kanssa, muuta puuta maastosta ei oteta.

Kaivutyön yhteydessä ympäristöä tarkkaillaan koko ajan, erityinen huomio kiinnitetään rännivesien ohjautumiseen suunnitellusti.

Syntyneet jätteet toimitetaan asianomaisiin keräyspisteisiin.

3.9.2 Selvitys toiminnan lopettamisesta ja siihen liittyvistä toimenpiteistä sekä jälkitoimenpiteistä \*



Mikäli toiminta lopetetaan niin siitä tehdään ilmoitus valvontaviranomaiselle. Kaikki rakenteet puretaan ja käytetty välineistö ym. poistetaan alueelta, alue palautetaan mahdollisimman luonnon mukaiseen tilaan ja turvalliseksi ihmisten ja eläinten kulkea. Järjestetään lopputarkastus jossa viranomaisten kanssa todetaan, että näin on toimittu.

#### 4. RAKENTAMINEN

4.1. Haetaanko alueelle lupaa rakentaa rakennus tai rakennelma tämän hakemuksen yhteydessä, tai haetteko lupaa asuntovaunun viemiseksi alueelle?\*

- Kyllä  
 Ei

4.2. Perustelut rakentamistarpeelle tai asuntovaunun viemiseksi alueelle\*

Alueella on aiemmin luvitetut kota ja peseytymistila.  
Jatkossakin tarve on edellä mainituille kaivoslain mukaisille rakennelmille.  
Asuntovaunuja käytetään majoittumiseen ja niitä säilytetään alueella ympärivuotisesti.  
Vaunut on hankittu pelkästään tätä tarkoitusta varten eikä ole tarkoituksenmukaista pitää niitä tieliikennekäytössä ja sen takia katsastaa, vakuuttaa tai kuljettaa muualle säilytettäväksi.  
Myös alueen tiestön kunto on perinteisesti kaivukauden alussa ja lopussa huono, joka taas rajoittaisi merkittävästi kaivukauden pituutta asumusten siirtelyn takia.  
Vaunuissa ei säilytetä ympäristölle vaarallisia kemikaaleja eikä käytetä kemiallista WC:tä.  
Vaunu toimii lukittuna säilytystilana kaivukauden ulkopuolella ja ne pidetään jatkuvasti siirtokuntoisena.

4.3. Onko hakemukseen liitetty rakennusta tai rakennelmaa koskevat rakennuspiirustukset?\*

- Kyllä  
 Ei

#### 5. VAKUUS

Hakijan ehdotus vakuudesta tai selvitys sen tarpeellisuudesta. Ehdotus perusteltava.\*

Nykyinen vakuus 1800€ on näkemyksemme mukaan riittävä.  
Alue on helposti saavutettavissa autolla ja rakenteet ovat kevyitä ja helposti purettavissa.  
Alueen ennallistaminen tapahtuu kaivun edetessä eikä näinollen maatoille toiminnan päättyessä juurikaan ole tarvetta.

## 6. JATKOAIKAHAKEMUS

(Tämä osa koskee vain kullanhuuhdontaluvan jatkohakemuksia)

6.1 Selvitys hakemuksen kohteena olevan luvan nojalla tehdyistä toimenpiteistä ja niiden tuloksista;\*

Olemme kaivaneet aktiivisesti ja huolehtineet ympäristöstä.  
Tulokset ovat olleet lupaavia ja niistä on raportoitu vuosittain.

6.2 Selvitys kullanhuuhdontaluvan voimassaolon jatkamisen edellytyksistä\*



Itse emme näe mitään estettä luvan jatkamiseksi  
Viittaamme edelliseen kohtaan 6.1 ja toteamme, että alueella on runsaasti kaivamatonta maata ja kaivajilla aikaa sekä virtaa.

## 7. MUUT TIEDOT

### 7.1 Muut hakemuksen käsittelyyn mahdollisesti vaikuttavat lisätiedot

Pekka Väyrynen  
Heikki Pöllänen

Allekirjoitus (kaikkien hakijoiden) \*

Sähköisesti toimitettuihin hakemuksiin kaivosviranomaisen pyytää allekirjoitukset tarvittaessa.

#### PAKOLLISET LIITTEET

1. Virkatodistukset tai kaupparekisteriote
2. Kartta alueesta
3. Sähköiset paikkatietotiedostot (MapInfo-tiedosto ETRS-TM35FIN)
4. Kaivannaisjätteen jätehuoltosuunnitelma

Muista liittää hakemukseen kaikki tarvittavat liitteet!

Tulosta lomake

Tallenna ja lähetä lomake

## KAIVANNAISJÄTTEEN JÄTEHUOLTOSUUNNITELMA

Jätehuoltosuunnitelman voi tehdä tällä lomakkeella tai vapaamuotoisesti. Tästä lomakkeesta tulee täyttää kohdat 1-5 ja 7. Huomaa, että kohta 6 koskee VAIN mahdollista jätealuetta.

1. Kullanhuuhdonta-alueen lupatunnus (täytetään, jos tiedossa)

HL2013:0027-02

2. Kullanhuuhdontaluvan hakija/ haltija

Pekka Väyrynen

3. Kaivannaisjäte

| Kaivannaisjätteen laji                                       | Arvioitu määrä (m <sup>3</sup> )<br>koko tuotantoaikana | Hyödyntäminen<br>1 maisemoinnissa<br>2 muu hyödyntämistapa, mikä? | Tiedot ympäristövaikutuksista. Sanallinen kuvaus.          |
|--|---|---|--|
| Pintamaat  | 1000  | Kaivuumonttujen täyttö  | Pilaantumaton maa-ainesta jolla ei ole ympäristövaikutusta |
| Kannot ja muu puuaines                                       | 5   | Hyödynnetään polttopuuna  | Ei ympäristövaikutusta                                     |
| Kivennäismaat (kivet ja muu maa-aines)                       | 800   | Kaivuumonttujen täyttö  | Pilaantumaton maa-ainesta jolla ei ole ympäristövaikutusta |
| Muut (esim. selkeytysal-<br>taiden lietteet)<br>Yksilöi alle | 200   | Kaivuumonttujen täyttö  | Pilaantumaton maa-ainesta jolla ei ole ympäristövaikutusta |
|  |   |   |  |
|  |   |   |  |
|  |   |   |  |
|  |   |   |  |
|  |   |   |  |
|  |   |   |  |

4. Selvitys vaikutusten ehkäisemiseksi toteutettavista toimista toiminnan aikana ja sen päätyttyä (esim. sijoitus, peittäminen, ym.)

Kaivetut alueet rännitetään täyteen kaivuun edetessä, pengertämällä ja patoamalla niitä käytetään myös saostusaltaina. Kaivuutoiminnan aikana huolehditaan ettei kaivuusta ei aiheudu vaaraa ulkopuolisille henkilöille eikä luonnolle. Hakija huolehtii kiertovesijärjestelyiden, saostusaltaiden ja maaperään imyttämisen avulla siitä, ettei vesistöön pääse lietteitä. Läjiteyt pintamaat käytetään maisemointiin.

5. Selvitys seurannasta ja tarkkailusta toiminnan aikana ja sen päätyttyä (esim. silmämääräinen tarkkailu)

Kaivuuta ja kaivuun vaikutuksia arvioidaan ja tarkkaillaan silmämääräisesti päivittäin.

6. Tiedot maa- ja kiviainesjätealuetta koskevista jälkitoimenpiteistä (esim. siistiminen, maisemointi)

Tapahtuu kaivutyön edetessä.

7. Päivämäärä ja laatija

5.5.2026

Pekka Väyrynen

Jätehuoltosuunnitelmaa ei vaadita, jos luvanhaltijan on laadittava sellainen ympäristönsuojelulain nojalla.

Kaivannaisjätteen jätehuoltosuunnitelman tavoite ja sisältö:

Jätehuoltosuunnitelman laatimisen tavoitteena on jätteen synnyn ehkäisy, jätteiden hyödyntämisen edistäminen sekä ympäristön pilaantumisen ehkäisy.

Kullanhuuhdonnassa syntyvät kaivannaisjätteet:

Kullanhuuhdonnassa syntyviä kaivannaisjätteitä ovat esimerkiksi pintamaat, kannot, kivet ja selkeytysaltaiden lietteet. Pintamaat ovat tuotantoalueen valmistelussa poistettavia maita, jotka ovat pääasiassa orgaanista ainesta; turvetta ja kasvillisuutta. Valmistelun ja tuotannon aikana alueelta voi kertyä kiviä sekä kantoja.

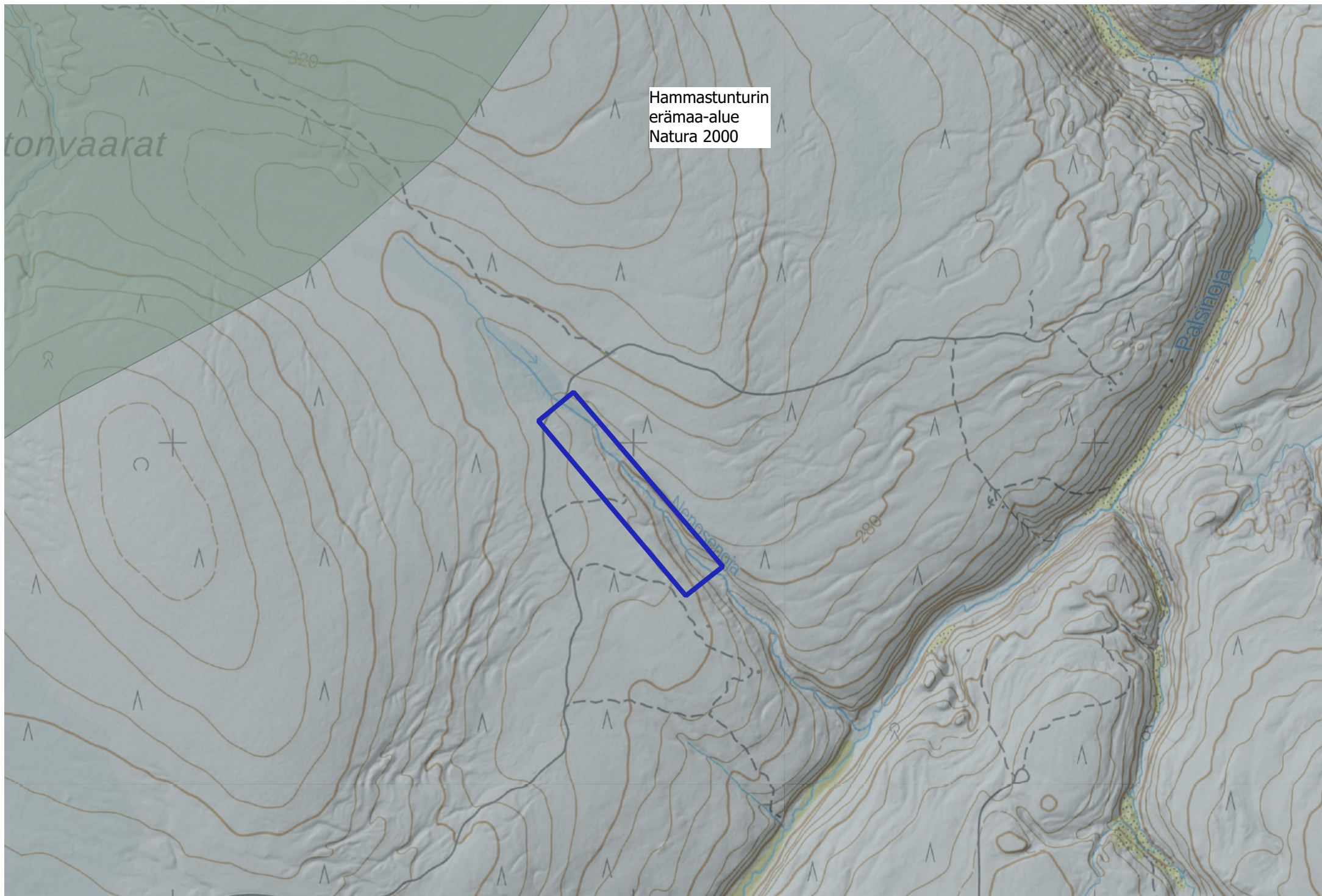
Ympäristövaikutukset riippuvat kaivannaisjätteestä ja sen hyödyntämisestä. Lietteistä voi tulla kiintoaine- ja ravinne päästöjä, jos lietteet sijoitetaan eroosiolle alttiiksi lähelle oja. Maa-aineksen läjittäminen voi aiheuttaa maisemahaittaa.

Kaivannaisjätteiden hyödyntäminen:

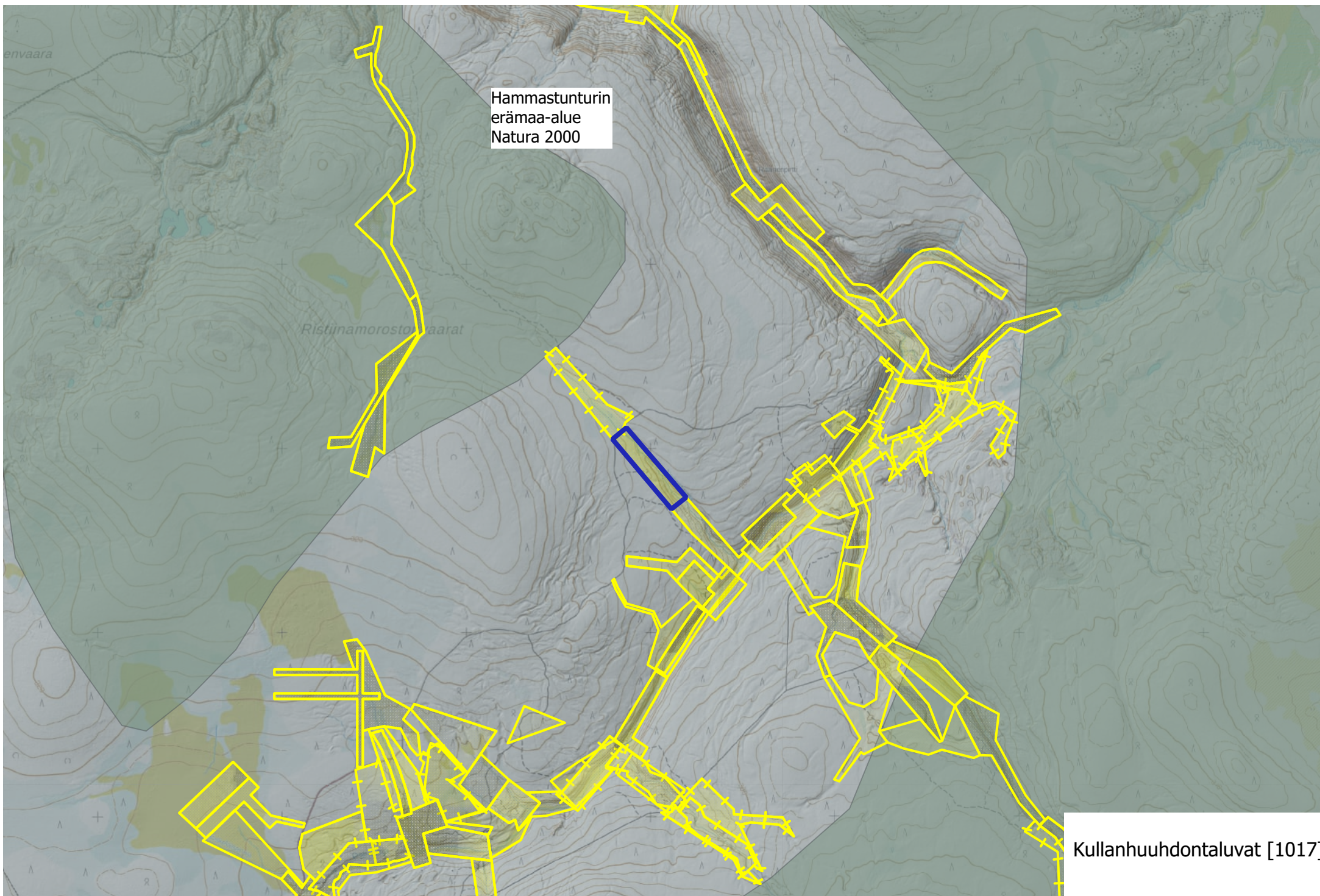
Pintamaita ja kiviä voi käyttää maisemointiin. Tällaiset toimenpiteet ovat kaivannaisjätteen hyödyntämistä.

Lähetä hakemus

Tulosta hakemus



Hammastunturin  
erämaa-alue  
Natura 2000



Hammastunturin  
erämaa-alue  
Natura 2000

Ristinamorostomaarat

Kullanhuuhdontaluvat [1017]

