

ILMOITUS KUULUTUKSESTA

Turvallisuus- ja kemikaalivirasto (Tukes) on kuuluttanut kaivoslain (10.6.2011/621) 40 §:n nojalla:

Kullanhuuhdontalupahakemuksen

Lupatunnus: HL2015:0014

Hakijat: Pekka Väyrynen, Heikki Pöllänen

Alueen sijainti: Inari, Vuijeminhaara, 6,9 ha

Lapiokaivu, käsiteltävä maamäärä 50 m³ vuodessa. Hakija hakee päätöksen täytäntöönpanoa muutoksenhausta huolimatta.

Nähtävilläolo

Kuulutus ja hakemusasiakirjat ovat nähtävänä 9.6.2026 –16.7.2026 Tukesin verkkosivuilla osoitteessa <https://tukes.fi/paatokset-ja-kuulutukset/kullanhuuhdontaluvat>. Tiedoksisaannin katsotaan tapahtuneen seitsemäntenä (7) päivänä kuulutuksen julkaisusta.

Mielipiteet ja muistutukset

Mielipiteet ja muistutukset voi lähettää 16.7.2026 mennessä lupatunnus mainiten sähköisesti osoitteeseen kaivosasiat@tukes.fi tai osoitteeseen Tukes, PL 66, 00521 Helsinki

Lisätietoja

kaivosasiat@tukes.fi tai puh. 029 5052 166

Päivämäärä: 26.5.2026

KULLANHUHDONTALUPAHAKEMUS

Pakolliset kohdat on merkitty tähdellä (*). Ennen hakemuksen toimittamista kaivosviranomaiselle hakijan on huolehdittava, että kaikki hakemuksen kohdat on täytetty asianmukaisesti.

- Uusi kullanhuhdontalupahakemus
 Jatkoaikahakemus Liittyvä lupatunnus: HL2015:0014-01

1. TIEDOT HAKIJASTA

1.1. Etu- ja sukunimi *

Pekka Väyrynen

1.2. Postiosoite *

1.3. Postinumero *

1.4. Postitoimipaikka *

1.5. Puhelinnumero *

1.6. Sähköpostiosoite *

1.7. Muut hakijat yhteystietoineen *

Heikki Pöllänen

1.8. Selvitys hakijasta, hakijan edellytyksistä harjoittaa haettuun lupaan perustuvaa toimintaa sekä tieto hakijan hakemista tai voimassaolevista muista toimintaan liittyvistä luvista*

Olemme kaivaneet aktiivisesti vuodesta 2014 lähtien. Vuositasolla miestyöpäiviä on kertynyt liki sata ja tarkoituksemme on jatkaa kullankaivua kuten tähänkin saakka. Meillä on myös voimassaoleva kullanhuhdontalupa HL2013:0027-02

2. SELVITYS ALUEESTA JA SEN KÄYTTÖÄ KOSKEVISTA RAJOITUKSISTA



2.1. Ehdotus alueen nimeksi*

Vuijeminlaakso

2.2. Alueen pinta-ala *

6,9

ha (enintään 7ha)

2.3. Sijaintikunta *

Inari

2.4. Haettavan alueen tarkempi sijainti (joen, puron tarkkuudella) *

Haemme jatkolupaa Sotajokeen laskevan Vuijeminhaaran varrella sijaitsevalle alueelle. Haettava alue säilyy nykyisen lupa-alueen mukaisena.

2.5. Hakijan esitys luvan voimassaoloajaksi

10

vuotta *



2.6 Selvitys hakemusalueen luonnonsuojelutilanteesta *



Alue on pääosin Hammastunturin erämaa-alueita, länsireuna talousmetsää. Haetulla lupa-alueelta ei tietojemme mukaan tunneta uhanalaisten kasvilajien havaintoja (Hertta, eliöt ja laji.fi- tietokannat). Tiedossamme ei myöskään ole uhanalaisia erityistä huomiota vaativia luontotyyppisiä eikä luontodirektiivin liitteiden II ja IV lajien esiintymiä. Emme ole myöskään havainneet alueella petolintujen pesäviirejä.

2.7 Selvitys kaivoslaissa tarkoitetuista esteistä, sekä selvitys alueen kaavoitustilanteesta *



Alueeseen tai hakijoihin ei näkemyksemme mukaan liity kaivoslaissa nimettyjä esteitä eikä alueella ole asemakaavaa.

Alue sijaitsee Ivalon yleiskaava-alueella ja Pohjois-Lapin maakuntakaava-alueella.

2.8. Selvitys alueen käyttöä koskevista rajoituksista *



Muinaismuistolain tarkoittamia rajoituksia alueella ei ole.

Alue on poronhoitolain tarkoittamaa erityistä poronhoitoaluetta, Saamelaiden kotiseutualueetta ja Metsähallituksen hallinnassa olevaa valtion maata.

Kaikessa toiminnassa otetaan huomioon luonto, kaivuussa avataan vain sen verran maata kuin on tarpeen. Rännivedet ohjataan laskeutumisaltaiden ja maaston kautta mahdollisimman suodatettuina alavirtaan. Puita kaadetaan vain jos se on välttämätöntä ja siitä sovitaan etukäteen Mh luontopalveluiden edustajan kanssa.

Alue pidetään poronhoidon ja kulkijoiden kannalta turvallisessa kunnossa.

3. SELVITYS TOIMINNASTA JA TOIMINNAN VAIKUTUKSISTA

3.1. Kuvaus toiminnan määrästä, laadusta ja aikataulusta *

Selvittääkää käytettävä pinta-ala vuosittain (ha) sekä kaivuumäärä (m3)

Esitetyn toiminnan perusteella arvioidaan kullanhuuhdontaluvulle asetettavan vakuuden suuruus

Kaivukausi 1.6-30.9.

Maata käsitellään enimmillään 50m3 vuodessa.

Kaivusyvyyks vaihtelee 1-2 metrin välillä joten vuosittain avattava pinta ala on reilusti alle 0,01ha.

3.2. Minkä tyyppiselle kullanhuuhdonnalle haette lupaa? *

- Perinteinen kullanhuuhdonta (lapiokaivuu)
 Imurikaivuu
 Koneellinen kullanhuuhdonta

3.3. Onko hakijalla alueelle voimassa oleva ympäristölupa/ympäristöilmoitus? *

- Kyllä, Lupa/diaarinumero:
 Ei

3.4. Haetteko päätöksen täytäntöönpanoa muutoksenhausta huolimatta?*



- Kyllä
 Ei


Mikäli haette päätöksen täytäntöönpanoa muutoksenhausta huolimatta, esittäkää perustelut alla.

Esitämme, että mahdollisen muutoksenhaun tapahtuessa kaivosviranomaisen myöntäisi täytäntöönpanoluvan haetulle kullanhuuhdontaluvulle kaivoslain 169.§:n mukaisesti.

Toiminta jatkuu entisenkaltaisena vakiintuneella tasolla.

Kaivumäärän ollessa alle 50 kuutiometrin vuosittain, ei päätöksen

täytäntöönpano muutoksenhausta huolimatta tulisi aiheuttamaan merkittävää haittaa mahdollisille muutoksenhakijoille.

3.5. Onko hakemukseen liitetty kaivannaisjätteen jätehuoltosuunnitelma? * 

Kyllä

Ei (Jätehuoltosuunnitelma toimitetaan täydennyksenä hakemukseen tai hakija on velvollinen laatimaan sen ympäristönsuojelulain nojalla)

3.6. Miten kulku alueelle järjestetään? *

Ajetaan Kutturantieltä Paskapaloon johtavaa tietä noin 500m. Tieltä käännytään leiriin johtavalle maastouralle. Maastouralla liikkumista varten haetaan MH:ta maastoliikennelupa.

3.7. Selvitys niistä, joiden etua, oikeutta tai velvollisuutta asia saattaa koskea * Mainitse mm. alueen paliskunta, sijoittuuko alue saamelaisten kotiseutu-alueelle, koltta-alueelle, ym.

Metsähallitus- luontopalvelut ja metsätalous.
Saamelaiskäräjät - alue on saamelaisten kotiseutualueetta
Inarin kunta.
Hammastunturin paliskunnan alueella.
Alue ei sijaitse koltta-alueella.

3.8. Hakijan arvio toiminnan vaikutuksista poronhoitoon erityisellä poronhoitoalueella *

Arviomme mukaan vaikutukset poronhoitoon ovat vähäiset, koska:
- maata avataan enimmillään 0,01ha vuosittain
- käsitelty maa rännitetään kaivukuoppaan ja poistettu humus palautetaan pintakerrokseksi
- kasvisto palautuu melko nopeasti toiminnan edetessä joten poroille syötävää riittää kaivuusta huolimatta
- porot tuntuvat viihtyvän alueellamme läpi kesäkauden eivätkä montaa kymmentä metriä ihmistä väistä
- poronhoidolle voi meistä kaivajista olla myös hyötyä, olemme ilmoittaneet promiehille mm. hirven rikkomasta poroaidasta ja kuolleena löytyneestä porosta.

3.9. Sijaitseeko alue saamelaisten kotiseutualueella tai koltta-alueella? *

Kyllä

Ei

Mikäli vastasitte kysymykseen 3.9 kyllä; Arvioikaa toiminnan vaikutukset saamelaisten oikeuteen ylläpitää ja kehittää saamelaiskulttuuria sekä harjoittaa saamelaisten perinteisiä elinkeinoja.



Otamme jatkossakin omassa toiminnassamme asian huomioon ja pyrimme omalta osaltamme turvaamaan saamelaisten oikeudet.

- alue pidetään turvallisena kenen tahansa kulkea eikä maata avata tarpeettomasti
- kaivun edetessä montut tasoitetaan ja jäljet peittyvät kasvien palatessa
- porotöiden niin vaatiessa voimme pitää taukoa kaivamisessa
- kaikenlainen keräily alueella on mahdollista
- kaivun vaikutukset vedenlaatuun ja alajuoksun kutupaikkoihin tiedostetaan ja haittoja pyritään minimoimaan
- talvellakin alue on turvallinen liikkua esim. moottorikelkalla
Ylävirran puolella on lupa-alueet HL2014:0002-02 ja HL2023:0020-01, alavirran puolella HL2021:0049-01 ja HL2019:0050-02.
Kaikki edellä mainitut luvat ovat lapiolupia. Näkemyksemme on, että yhteisestikin toimintamme negatiivinen vaikutus saamelaisten oikeuksien toteutumiseen Vuojeminhaarassa ja sen lähialueella on hyvin vähäinen.

3.9.1 Hakijan arvio toiminnan ympäristö- ja muista vaikutuksista sekä selvitys toiminnan haitallisten vaikutusten ehkäisystä*



Kaivu tapahtuu vapaavirtauksella tai lapiokaivajan rumpua (toimii vesipumpulla) ja hihnakuljetinta (toimii agregaatilla) apuna käyttäen.

Rännivedet ohjataan kaivukuoppaan ja niille tehdään tarvittaessa laskeutumisalaita, laskeutumisalaitat tyhjennetään tarvittaessa päivittäin. Altaiden jälkeen rännivesi ohjataan maastoon ennen kuin se palautuu takaisin vesistöön. Kiintoaines ja samentumat pyritään poistamaan mahdollisimman hyvin.

Poltto- ja voiteluaineet säilytetään asianmukaisesti.

Maata avataan vain sen verran kun on välttämätöntä ja maisemointi / ennallistaminen tapahtuu kaivuun edetessä, kasvisto pyritään palauttamaan niin nopeasti kuin on mahdollista.

Puustoa kaadetaan vain kun se on välttämätöntä ja siitä sovitaan ennakkoon MH luontopalveluiden edustajan kanssa, maastosta ei muuta puuta oteta.

Kaivutyön yhteydessä ympäristöä tarkkaillaan koko ajan, erityinen huomio kiinnitetään rännivesien ohjautumiseen suunnitellusti.

Syntyneet jätteet toimitetaan asianomaisiin keräyspisteisiin.

3.9.2 Selvitys toiminnan lopettamisesta ja siihen liittyvistä toimenpiteistä sekä jälkitoimenpiteistä *



Kaikki rakenteet puretaan ja käytetty välineistö ym. poistetaan alueelta, alue palautetaan mahdollisimman luonnon mukaiseen tilaan ja turvalliseksi ihmisten ja eläinten kulkea. Kaivukuopat luiskataan ja sivuun läjitetty orgaaninen aines sijoitellaan pintakerrokseksi mahdollisuuksien mukaan, maisemointia tehdään jo kaivun edetessä lopputöiden vähentämiseksi.

Alueelta kuljetetaan pois kaikki kullankaivuvälineistö ja mahdolliset kaivutöihin liittyvä välineistö ja rakennelmat.

Järjestetään lopputarkastus jossa viranomaisten kanssa todetaan, että näin on toimittu.

4. RAKENTAMINEN

4.1. Haetaanko alueelle lupaa rakentaa rakennus tai rakennelma tämän hakemuksen yhteydessä, tai haetteko lupaa asuntovaunun viemiseksi alueelle?*

- Kyllä
 Ei

4.2. Perustelut rakentamistarpeelle tai asuntovaunun viemiseksi alueelle*

Alueella on tällä hetkellä kaksi MH:n luvalla ympärivuotisesti säilytettävää asuntovaunua. Alueella on aiemmin luvitetut varasto ja peseytymistila. Jatkossakin tarve on edellä mainituille kaivoslain mukaisille rakennelmille. Asuntovaunuja käytetään majoittumiseen ja niitä säilytetään alueella ympärivuotisesti. Vaunut on hankittu pelkästään tätä tarkoitusta varten eikä ole tarkoituksenmukaista pitää niitä tieliikennekäytössä ja sen takia katsastaa, vakuuttaa tai kuljettaa muualle säilytettäväksi. Myös alueen tiestön kunto on perinteisesti kaivukauden alussa ja lopussa huono, joka taas rajoittaisi merkittävästi kaivukauden pituutta asumusten siirtelyn takia. Vaunuissa ei säilytetä ympäristölle vaarallisia kemikaaleja eikä käytetä kemiallista WC:tä. Vaunu toimii lukittuna säilytystilana kaivukauden ulkopuolella ja ne pidetään jatkuvasti siirtokuntoisena.

4.3. Onko hakemukseen liitetty rakennusta tai rakennelmaa koskevat rakennuspiirustukset?*

- Kyllä
 Ei

5. VAKUUS

Hakijan ehdotus vakuudesta tai selvitys sen tarpeellisuudesta. Ehdotus perusteltava.*

Nykyinen vakuus 1800€ on näkemyksemme mukaan riittävä. Alue on kohtuullisen helposti saavutettavissa autolla ja rakenteet ovat kevyitä ja kohtuullisen helposti purettavissa sekä pois sirrettävissä.

6. JATKOAIKAHAKEMUS

(Tämä osa koskee vain kullanhuuhdontaluvan jatkohakemuksia)

6.1 Selvitys hakemuksen kohteena olevan luvan nojalla tehdyistä toimenpiteistä ja niiden tuloksista;*

Olemme kaivaneet aktiivisesti ja huolehtineet ympäristöstä.
Tulokset ovat olleet lupaavia ja niistä on raportoitu vuosittain.

6.2 Selvitys kullanhuuhdontaluvan voimassaolon jatkamisen edellytyksistä*



Itse emme näe mitään estettä luvan jatkamiseksi.
Viittaamme edelliseen kohtaan 6.1 ja toteamme, että alueella on runsaasti kaivamatonta maata ja kaivajilla aikaa sekä virtaa.

7. MUUT TIEDOT

7.1 Muut hakemuksen käsittelyyn mahdollisesti vaikuttavat lisätiedot

Pekka Väyrynen
Heikki Pöllänen

Allekirjoitus (kaikkien hakijoiden) *

Sähköisesti toimitettuihin hakemuksiin kaivosviranomaisen pyytää allekirjoitukset tarvittaessa.

PAKOLLISET LIITTEET

1. Virkatodistukset tai kaupparekisteriote
2. Kartta alueesta
3. Sähköiset paikkatietotiedostot (MapInfo-tiedosto ETRS-TM35FIN)
4. Kaivannaisjätteen jätehuoltosuunnitelma

Muista liittää hakemukseen kaikki tarvittavat liitteet!

Tulosta lomake

Tallenna ja lähetä lomake

KAIVANNAISJÄTTEEN JÄTEHUOLTOSUUNNITELMA

Jätehuoltosuunnitelman voi tehdä tällä lomakkeella tai vapaamuotoisesti. Tästä lomakkeesta tulee täyttää kohdat 1-5 ja 7. Huomaa, että kohta 6 koskee VAIN mahdollista jätealuetta.

1. Kullanhuuhdonta-alueen lupatunnus (täytetään, jos tiedossa)

HL2013:0027-02

2. Kullanhuuhdontaluvan hakija/ haltija

Pekka Väyrynen

3. Kaivannaisjäte

Kaivannaisjätteen laji	Arvioitu määrä (m ³) koko tuotantoaikana	Hyödyntäminen 1 maisemoinnissa 2 muu hyödyntämistapa, mikä?	Tiedot ympäristövaikutuksista. Sanallinen kuvaus.
Pintamaat	50	Kaivuumonttujen täyttö	Pilaantumaton maa-ainesta jolla ei ole ympäristövaikutusta
Kannot ja muu puuaines	5	Hyödynnetään polttopuuna	Ei ympäristövaikutusta
Kivennäismaat (kivet ja muu maa-aines)	400	Kaivuumonttujen täyttö	Pilaantumaton maa-ainesta jolla ei ole ympäristövaikutusta
Muut (esim. selkeytysal- taiden lietteet) Yksilöi alle	45	Kaivuumonttujen täyttö	Pilaantumaton maa-ainesta jolla ei ole ympäristövaikutusta

4. Selvitys vaikutusten ehkäisemiseksi toteutettavista toimista toiminnan aikana ja sen päätyttyä (esim. sijoitus, peittäminen, ym.)

Kaivetut alueet rännitetään täyteen kaivuun edetessä, pengertämällä ja patoamalla niitä käytetään myös saostusaltaina. Kaivuutoiminnan aikana huolehditaan ettei kaivuusta ei aiheudu vaaraa ulkopuolisille henkilöille eikä luonnolle. Hakija huolehtii kiertovesijärjestelyiden, saostusaltaiden ja maaperään imyttämisen avulla siitä, ettei vesistöön pääse lietteitä. Läjiteyt pintamaat käytetään maisemointiin.

5. Selvitys seurannasta ja tarkkailusta toiminnan aikana ja sen päätyttyä (esim. silmämääräinen tarkkailu)

Kaivuuta ja kaivuun vaikutuksia arvioidaan ja tarkkaillaan silmämääräisesti päivittäin.

6. Tiedot maa- ja kiviainesjätealuetta koskevista jälkitoimenpiteistä (esim. siistiminen, maisemointi)

7. Päivämäärä ja laatija

26.5.2026

Pekka Väyrynen

Jätehuoltosuunnitelmaa ei vaadita, jos luvanhaltijan on laadittava sellainen ympäristönsuojelulain nojalla.

Kaivannaisjätteen jätehuoltosuunnitelman tavoite ja sisältö:

Jätehuoltosuunnitelman laatimisen tavoitteena on jätteen synnyn ehkäisy, jätteiden hyödyntämisen edistäminen sekä ympäristön pilaantumisen ehkäisy.

Kullanhuuhdonnassa syntyvät kaivannaisjätteet:

Kullanhuuhdonnassa syntyviä kaivannaisjätteitä ovat esimerkiksi pintamaat, kannot, kivet ja selkeytysaltaiden lietteet. Pintamaat ovat tuotantoalueen valmistelussa poistettavia maita, jotka ovat pääasiassa orgaanista ainesta; turvetta ja kasvillisuutta. Valmistelun ja tuotannon aikana alueelta voi kertyä kiviä sekä kantoja.

Ympäristövaikutukset riippuvat kaivannaisjätteestä ja sen hyödyntämisestä. Lietteistä voi tulla kiintoaine- ja ravinne päästöjä, jos lietteet sijoitetaan eroosiolle alttiiksi lähelle oja. Maa-aineksen läjittäminen voi aiheuttaa maisemahaittaa.

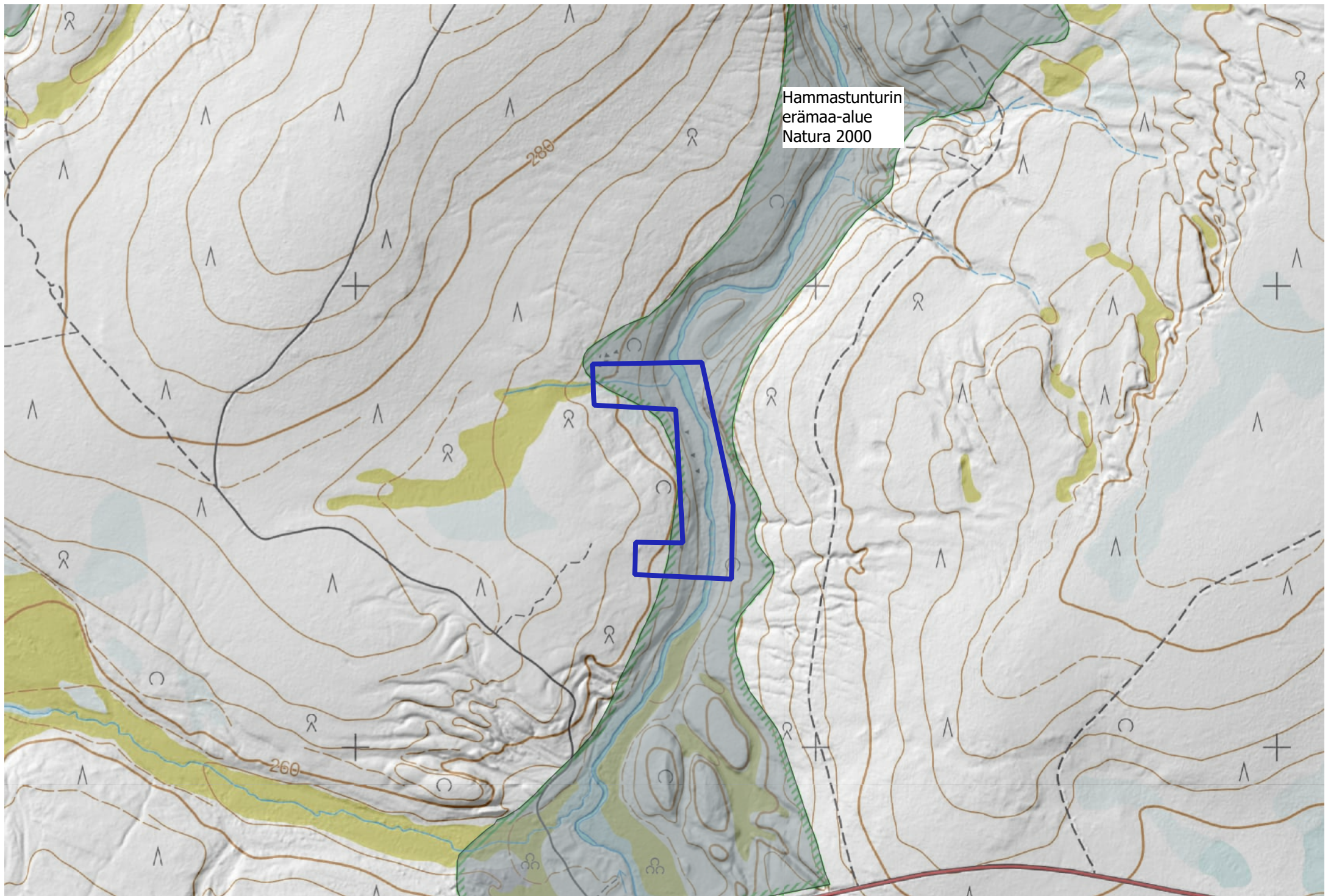
Kaivannaisjätteiden hyödyntäminen:

Pintamaita ja kiviä voi käyttää maisemointiin. Tällaiset toimenpiteet ovat kaivannaisjätteen hyödyntämistä.

Lähetä hakemus

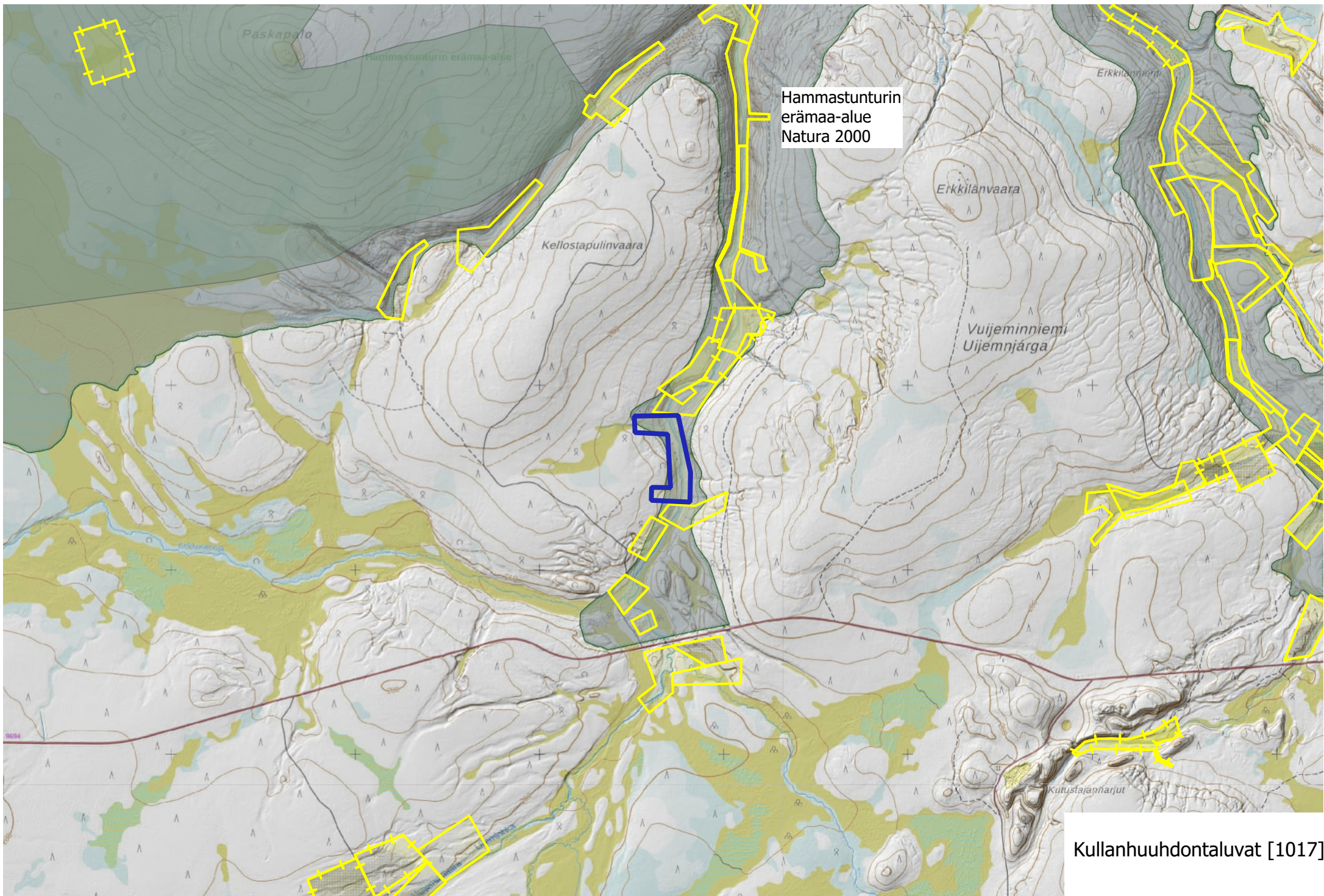
Tulosta hakemus

HL2015:0014

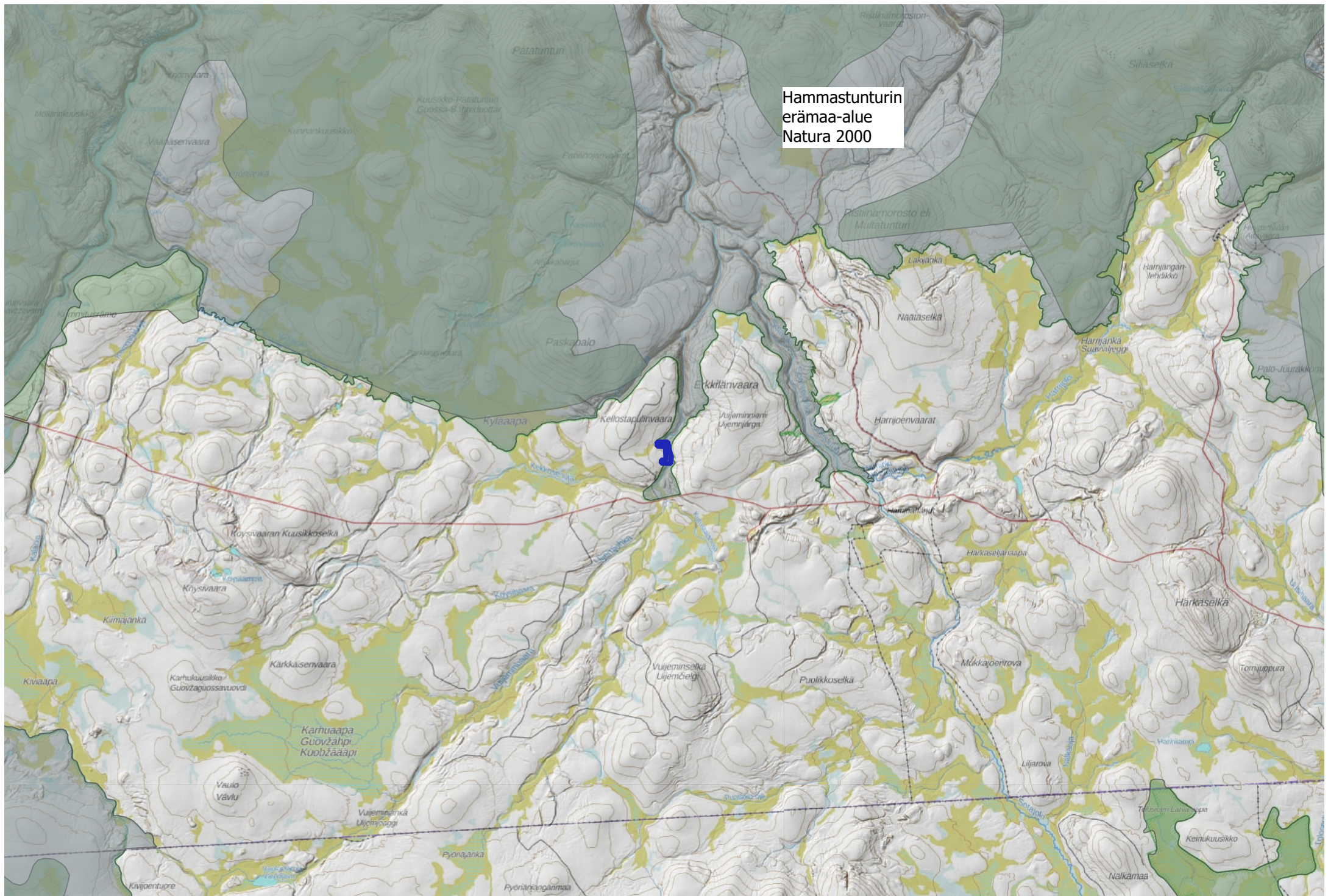


Hammastunturin
erämaa-alue
Natura 2000

1:10000



Kullanhuudontaluvat [1017]



Hamastunturin
erämaa-alue
Natura 2000