

ILMOITUS KUULUTUKSESTA

Turvallisuus- ja kemikaalivirasto (Tukes) on kuuluttanut kaivoslain (10.6.2011/621) 40 §:n nojalla:

Kullanhuuhdontalupahakemuksen

Lupatunnus: HL2017:0041

Hakija: Esa Kuha

Alueen sijainti: Sodankylä, Lismanpalo, 2,0 ha

Konekaivu, käsiteltävä maamäärä 500 m³ vuodessa. Hakija hakee päätöksen täytäntöönpanoa muutoksenhausta huolimatta.

Nähtävilläolo

Kuulutus ja hakemusasiakirjat ovat nähtävänä 23.4.2026 –1.6.2026 Tukesin verkkosivuilla osoitteessa <https://tukes.fi/paatokset-ja-kuulutukset/kullanhuuhdontaluvat>. Tiedoksisaannin katsotaan tapahtuneen seitsemäntenä (7) päivänä kuulutuksen julkaisusta.

Mielipiteet ja muistutukset

Mielipiteet ja muistutukset voi lähettää 1.6.2026 mennessä lupatunnus mainiten sähköisesti osoitteeseen kaivosasiat@tukes.fi tai osoitteeseen Tukes, PL 66, 00521 Helsinki

Lisätietoja

kaivosasiat@tukes.fi tai puh. 029 5052 166

KULLANHUHDONTALUPAHAKEMUS

Pakolliset kohdat on merkitty tähdellä (*). Ennen hakemuksen toimittamista kaivosviranomaiselle hakijan on huolehdittava, että ne on täytetty asianmukaisesti.

1. HAKIJAN TIEDOT

1.1. Etu- ja sukunimi *

Esa Kuha

1.2. Postiosoite *

1.3. Postinumero *

1.4. Postitoimipaikka *

1.5. Puhelinnumero

1.6. Sähköposti

1.7. Muut hakijat yhteystietoineen

2. ALUEEN TIEDOT

2.1. Ehdotus alueen nimeksi

Kuin unessa 2017:0041

2.2. Alueen pinta-ala *

2,0

ha (enintään 7 ha)

2.3. Sijainti: Lappi, valtion omistama alue *

- Inarin kunta
 Sodankylän kunta
 Sallan kunta
 muu

mikä?

2.4. Haettavan alueen tarkempi sijainti (joen, puron tarkkuudella)

Sodankylä, Roivainen, Lismanpalo

2.5. Hakijan esitys luvan voimassaoloajaksi:

10

vuotta

Uutta lupaa voi hakea enintään neljäksi vuodeksi, jatkolupaa 10 vuodeksi.

2.6. Selvitys haettavasta alueesta ja sen käyttöä koskevista rajoituksista sekä pääpiirteittäinen selvitys merkittävistä luonto- ja kullanhuuhdontakulttuuriarvoista alueella *

Selvitys mm. luonnonsuojelulain, erämaalain ja muinaismuistolain nojalla aluetta koskevista rajoituksista. Saamelaisen kotiseutualueetta ja erityistä poronhoitoaluetta koskevassa hakemuksessa on kyseisiä alueita koskevat säännökset otettava huomioon.

Alueella on voimassa oleva kullanhuuhdontalupa kuin unessa HL2017:0041. Kullanhuuhdonta-alue sijaitsee Metsähallituksen hallinnoimalla metsätalousalueella ja on metsätalustoimen piirissä. Alue sijaitsee poronhoitolain tarkoittamalla (848/1990) erityisellä poronhoitoalueella Lapin paliskunnassa ja saamelaiskäräjistä annetun lain (974/1990) 4§:ssä tarkoitetulla saamelaisen kotiseutualueella. Lähin asutus on n. 2 km päässä Roivaisessa. Metsähallituksella ei ole tiedossa, että alueella olisi uhanalaisten kasvien ja eläinten esiintymiä, petolintujen pesintää tai tunnettuja kulttuuriperintökohteita eikä muinaismuistolain suojaamia kohteita

2.7. Selvitys alueen käyttöä koskevien rajoitusten huomioon ottamisesta *

Toiminnassa otetaan huomioon Sakiaselän poroerotusaidan kuljetusreitti, sekä toiminta keskeytetään hetkellisesti, mikäli toiminta haittaa porojen kuljetusreitien käyttöä. Kaivuukausi lopetetaan 1.10. mennessä. Välineet kasataan pois kaivuupaikalta ja kuopat luiskataan tai peitetään ja merkitään heijastinkepeillä vahinkojen estämiseksi. Aluetta pienennetään n.4,8 ha porojen kuljetusreitiltä Länsi-osasta.

2.8. Selvitys alueen oikeusvaikutteisista kaavoista ja mahdollisesti vireillä olevista kaavahankkeista sekä selvitys siitä, ettei haetulla alueella ole kaivoslain (621/2011) 46 §:n 1 momentin 1 ja 2 kohdassa tarkoitettua estettä *

Alue on Lokka-Koitelainen-Kevitsa osayleiskaavassa metsä- ja porotalousvaltainen alue (M) Kaava ei rajoita kullanhuuhdontaa. Kaivoslain (621/2011) 46§:n 1 momentin 1 ja 2 kohdassa tarkoitettua estettä alueella ei ole.

3. SELVITYS TOIMINNASTA JA TOIMINNAN VAIKUTUKSISTA

3.1. Kuvaus toiminnan määrästä (m³), laadusta ja aikataulusta *

Maata käsitellään enintään 500 m³/vuosi. Kaivuu suoritetaan alle 5t kaivinkoneella ja avustavana koneena käytetään traktoria tai pienempää kaivinkonetta. Kullan erottaminen tapahtuu rumpu- tai täryseulalla, johon johdetaan vettä n. 1000 l/min. Vesi pumpataan alueelle kaivetuista vesimontuista kiertovesialtaisiin, josta vesi menee seulalle.
Kaivuukausi ajoittuu 1.6.-1.10.

3.2. Onko alueella tarkoitus suorittaa koneellista kullankaivuuta? *

- Kyllä
 Ei

3.3. Onko hakijalla alueelle voimassaoleva ympäristölupa? *

- Kyllä
 Ei

3.4. Onko hakemukseen liitetty kaivannaisjätteen jätehuoltosuunnitelma? *

- Kyllä
 Ei

3.5. Miten kulku alueelle järjestetään? *

Huuhdonta-alueelle johtaa metsätalouskäyttöön tehty tie.

3.6. Selvitys niistä, joiden etua, oikeutta tai velvollisuutta asia saattaa koskea *

Mainitse mm. alueen paliskunta, sijoittuuko alue saamelaiden kotiseutualueelle, ym.

Alue sijaitsee poronhoitolain tarkoittamalla (848/1990) erityisellä poronhoitoalueella Lapin paliskunnassa ja saamelaiskäräjistä annetun lain (974/1995) 4§:ssä tarkoitettulla saamelaiden kotiseutualueella.
Alue on Metsähallituksen hallinnoimaa valtionmaata, metsätalousaluetta.

3.7. Hakijan arvio toiminnan ympäristö- ja muista vaikutuksista sekä selvitys toiminnan haitallisten vaikutusten ehkäisystä *

Jos kullanhuuhdontalupaa koskeva hakemus kohdistuu saamelaisten kotiseutualueelle, on toiminnan vaikutuksia arvioitava saamelaisten oikeuden kannalta alkuperäiskansana, kolttalaissa säädettyjen tavoitteiden kannalta ja erityisellä poronhoitoalueella poronhoidon kannalta.

Ympäristövaikutukset rajoittuvat lähinnä meluun, pakokaasuihin ja huuhdonnassa syntyvään sameaan veteen. Samea vesi imeytyy maahan kaivuualueella eikä vettä pääse valumaan vesistöön, Lismajokeen on lähimmillään n. 500m ja välissä maakannaksia. Alueen maaperä on hyvin vettä imevää. Kaivettaessa käytetään kiertovesi-/sakeutusaltaita, jolla estetään samentuneen veden pääsy vesistöön. Lapin paliskunnan poroaita on alueesta 2,3 km päässä. Puheena olevan luvan ja ympärillä olevien muiden kullanhuuhdontalupien yhteisvaikutuksella voi olla lievää haittaa paikallisen paliskunnan harjoittamalle porotaloudelle.

3.8. Selvitys toiminnan lopettamisesta ja siihen liittyvistä toimenpiteistä sekä jälkitoimenpiteistä *

Kullanhuuhdonta-alue saatetaan välittömästi yleisen turvallisuuden vaatimaan kuntoon, poistetaan kullanhuuhdonta-laitteet ja rakennelmat, huolehditaan alueen siistimisestä, sekä saatetaan alue mahdollisimman luonnonmukaiseen ja maisemallisesti tyydyttävään tilaan.

4. RAKENTAMINEN

4.1. Haetaanko alueelle lupaa rakentaa rakennus tai rakennelma tämän hakemuksen yhteydessä?

- Kyllä
 Ei

4.2. Perustelut rakentamistarpeelle

4.3. Onko hakemukseen liitetty rakennusta tai rakennelmaa koskevat rakennuspiirustukset?

- Kyllä
 Ei

5. VAKUUS

Hakijan ehdotus vakuuden suuruudesta/selvitys sen tarpeellisuudesta. Ehdotus perusteltava.

Nykyisessä luvassa on vakuus 6000 euroa, mielestäni vakuutta voisi pienentää 3000:een euroon, koska käsiteltävä maamäärä ja koneet ovat huomattavasti pienempiä kuin voimassa olevassa luvassa.

6. MUUT TIEDOT

Muut hakemuksen käsittelyyn mahdollisesti vaikuttavat lisätiedot

Tällä lupahakemuksella haetaan samalla kullanhuuhdontalupien 2017:0041 Kuin unessa ja 2015:0013 Vapaa pudotus siirtoa Pertti Kuhlalta Esa Kuhalle, liitteenä kauppakirja 9.8.2024.
Lupahakemuksella haetaan kullanhuuhdonta jatkoluvan täytäntöönpanoa muutoksen hausta huolimatta.

Allekirjoitus (kaikkien hakijoiden) *

Sähköisesti toimitettuihin hakemuksiin kaivosviranomaisen pyytää allekirjoitukset tarvittaessa.

Antamasi tiedot tallennetaan Tukesin (ao.) rekisteriin. Lisätietoja tukes.fi/tietosuoja.

PAKOLLISET LIITTEET:

1. Hakijan virkatodistus (kaikkien hakijoiden)
2. Kartta alueesta
3. Kaivannaisjätteen jätehuoltosuunnitelma

Muista liittää hakemukseen kaikki tarvittavat liitteet!

LÄHETÄ HAKEMUS

TULOSTA HAKEMUS

Turvallisuus- ja kemikaalivirasto

Helsinki
PL 66 (Opastinsilta 12 B)
00521 Helsinki

Tampere
Yliopistonkatu 38
33100 Tampere

Rovaniemi
Valtakatu 2
96100 Rovaniemi

Neuvonta 029 5052 000
www.tukes.fi/kaivosasiat
kaivosasiat@tukes.fi

KAIVANNAISJÄTTEEN JÄTEHUOLTOSUUNNITELMA

Jätehuoltosuunnitelman voi tehdä tällä lomakkeella tai vapaamuotoisesti. Tästä lomakkeesta tulee täyttää kohdat 1-5 ja 7. Huomaa, että kohta 6 koskee VAIN mahdollista jätealuetta.

1. Kullanhuuhdonta-alueen lupatunnus (täytetään, jos tiedossa)

2017:0041

2. Kullanhuuhdontaluvan hakija/ haltija

Esa Kuha

3. Kaivannaisjäte

Kaivannaisjätteen laji	Arvioitu määrä (m ³) koko tuotantoaikana	Hyödyntäminen 1 maisemoinnissa 2 muu hyödyntämistapa, mikä?	Tiedot ympäristövaikutuksista. Sanallinen kuvaus.
Pintamaat	250	1 maisemoinnissa	Ei vaikutuksia
Kannot ja muu puuaines	25	2 polttopuuna	Ei vaikutuksia
Kivennäismaat (kivet ja muu maa-aines)	4000	1 maisemoinnissa	Vähäinen vaikutus tuotantokausilla, maaston epätasaisuutta
Muut (esim. selkeytysal- taiden lietteet) Yksilöi alle	500 selkeytysliete	1 maisemoinnissa	Vähäinen vaikutus tuotantokausilla, maaston pehmeyttä

4. Selvitys vaikutusten ehkäisemiseksi toteutettavista toimista toiminnan aikana ja sen päätyttyä (esim. sijoitus, peittäminen, ym.)

Pintamaat läjitetään sivuun ja kaivumontut peitetään kaivuun edetessä, pintamaat palautetaan lopuksi entiseen paikkaansa.

5. Selvitys seurannasta ja tarkkailusta toiminnan aikana ja sen päätyttyä (esim. silmämääräinen tarkkailu)

Toimintaa tarkkaillaan toiminnan aikana päivittäisellä raportoinnilla ja kaivualue pidetään siistinä. Kaivukauden lopussa alue tasoitetaan maastoajoneuvoilla kuljettavaan kuntoon.

6. Tiedot maa- ja kiviainesjätealuetta koskevista jälkitoimenpiteistä (esim. siistiminen, maisemointi)

Maa ja kivikasat tasoitetaan ja pintamaat palautetaan paikoilleen.

7. Päivämäärä ja laatija

9.9.2024

Esa Kuha

Jätehuoltosuunnitelmaa ei vaadita, jos luvanhaltijan on laadittava sellainen ympäristönsuojelulain nojalla.

Kaivannaisjätteen jätehuoltosuunnitelman tavoite ja sisältö:

Jätehuoltosuunnitelman laatimisen tavoitteena on jätteen synnyn ehkäisy, jätteiden hyödyntämisen edistäminen sekä ympäristön pilaantumisen ehkäisy.

Kullanhuuhdonnassa syntyvät kaivannaisjätteet:

Kullanhuuhdonnassa syntyviä kaivannaisjätteitä ovat esimerkiksi pintamaat, kannot, kivet ja selkeytysaltaiden lietteet. Pintamaat ovat tuotantoalueen valmistelussa poistettavia maita, jotka ovat pääasiassa orgaanista ainesta; turvetta ja kasvillisuutta. Valmistelun ja tuotannon aikana alueelta voi kertyä kiviä sekä kantoja.

Ympäristövaikutukset riippuvat kaivannaisjätteestä ja sen hyödyntämisestä. Lietteistä voi tulla kiintoaine- ja ravinnepäästöjä, jos lietteet sijoitetaan eroosiolle alttiiksi lähelle ojia. Maa-aineksen läjittäminen voi aiheuttaa maisemahaittaa.

Kaivannaisjätteiden hyödyntäminen:

Pintamaita ja kiviä voi käyttää maisemointiin. Tällaiset toimenpiteet ovat kaivannaisjätteen hyödyntämistä.

Antamasi tiedot tallennetaan Tukesin (ao.) rekisteriin. Lisätietoja [tukes.fi/tietosuoja](https://www.tukes.fi/tietosuoja).

Lähetä hakemus

Tulosta hakemus

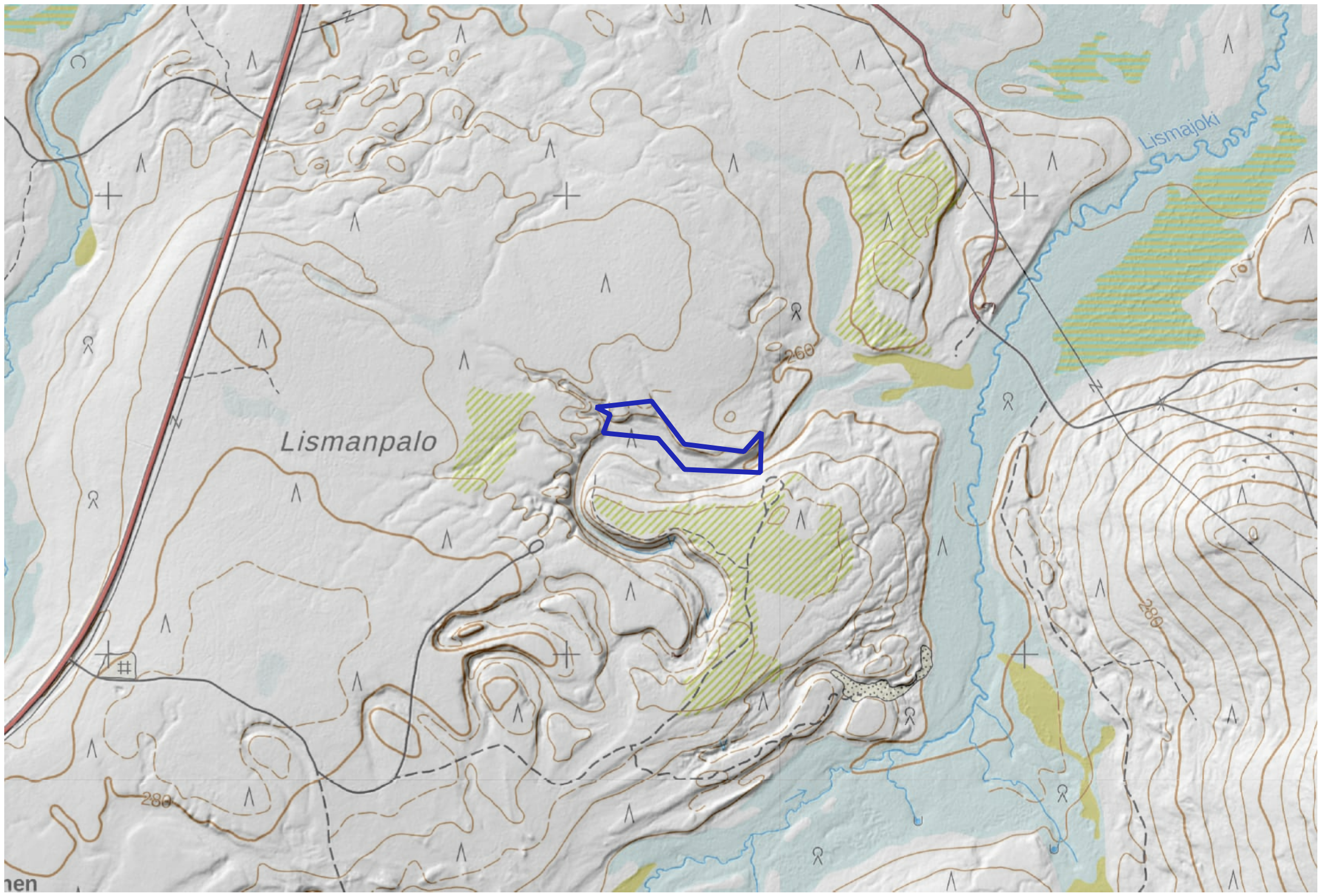
Turvallisuus- ja kemikaalivirasto

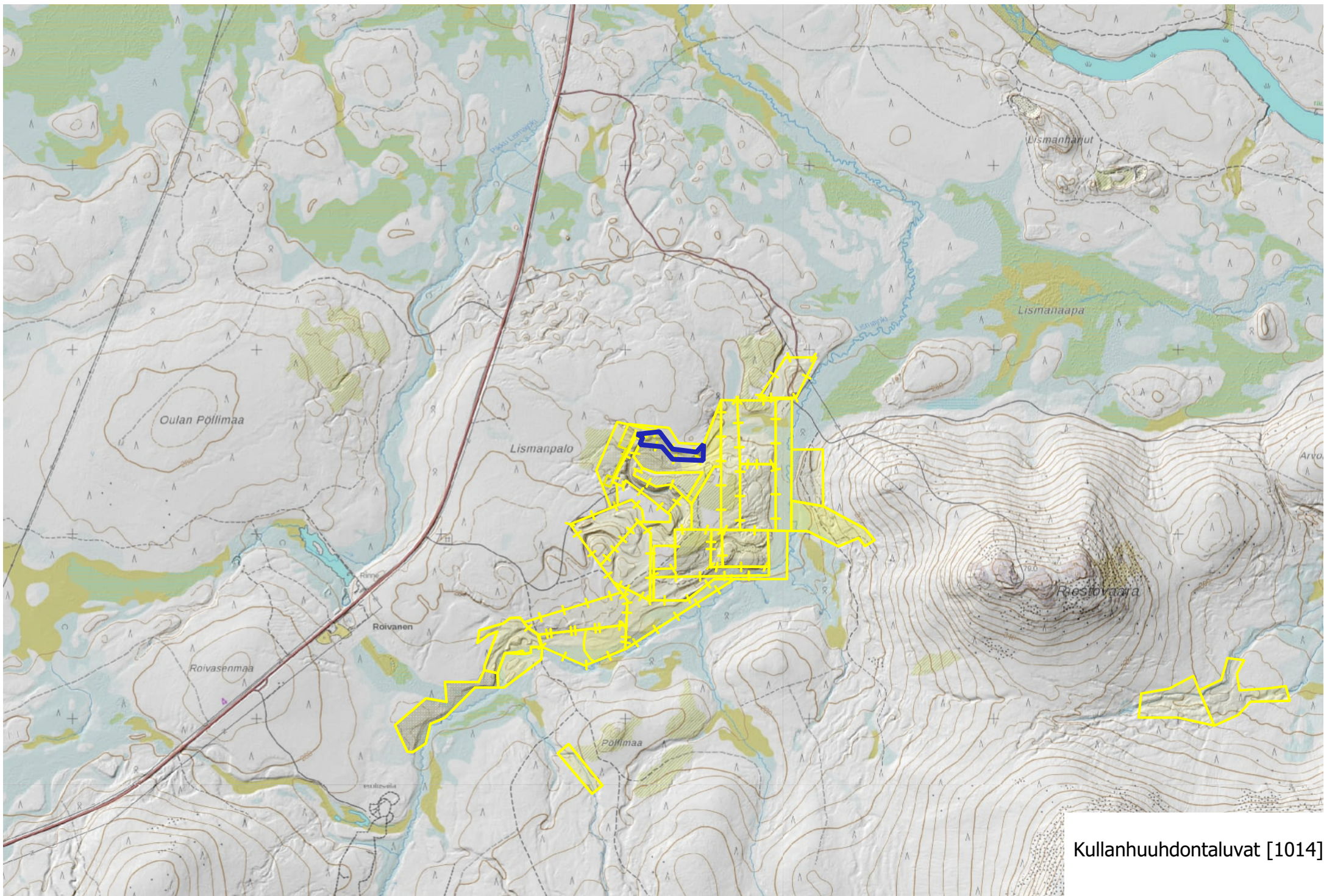
Helsinki
PL 66 (Opastinsilta 12 B)
00521 Helsinki

Tampere
Yliopistonkatu 38
33100 Tampere

Rovaniemi
Valtakatu 2
96100 Rovaniemi

Neuvonta 029 5052 000
www.tukes.fi/kaivosasiat
kaivosasiat@tukes.fi





Kullanhuuhdontaluvat [1014]

Urho Kekkosen
kansallispuisto
Natura 2000

