

13.4.2026

Lupatunnus  
HL2017:0007  
Tukes 16381/10.02.00/2017

## KUULUTUS

Turvallisuus- ja kemikaalivirasto (Tukes) on kaivoslain (621/2011) perusteella 13.4.2026 hyväksynyt seuraavan kullanhuuhdontaluvan jatkoaikaa koskevan hakemuksen:

Hakija: Tommi Tyvelä, Jouni Itkonen  
Lupatunnus: HL2017:0007  
Alueen sijainti ja koko: Sodankylä, Roivainen/Lismanpalo, 4,3 ha

Päätökseen saa kaivoslain (621/2011) 162 §:n nojalla hakea muutosta valittamalla hallinto-oikeuteen. Valitus on tehtävä kirjallisesti 30 päivän kuluessa päätöksen tiedoksisaannista. Päätöksen tiedoksisaannin katsotaan tapahtuneen seitsemäntenä päivänä päätöksen julkaisemisesta. Päätöksen liitteenä olevasta valitusosoituksesta ilmenee, miten muutosta haettaessa on meneteltävä.

Päätös on nähtävillä Tukesin kotisivulla osoitteessa: <https://tukes.fi/paatokset-ja-kuulutukset/kullanhuuhdontaluvat>

Tieto päätöksen antamisesta on julkaistu sijaintikunnan ilmoituskanavilla.

Lisätietoja [kaivosasiat@tukes.fi](mailto:kaivosasiat@tukes.fi) tai puh. 029 5052 201

Kuulutettu 13.4.2026

Pidetään nähtävänä 20.5.2026 asti (Valitusajan päättymispäivä).

Tommi Tyvelä



## PÄÄTÖS KULLANHUHDONTALUVAN VOIMASSAOLON JATKAMISESTA

Hakijat: Tommi Tyvelä, Jouni Itkonen  
Vireilletulopäivämäärä: 28.3.2017  
Etuoikeuspäivämäärä: 28.3.2017  
Hakemuksen tarkoitus: Kullanhuuhdonta valtion omistamalla alueella.  
Kaivoslain (621/2011) 22 §:n mukaan kullanhuuhdontaan valtion omistamalla alueella on oltava kaivosviranomaisen lupa.

## PÄÄTÖS

Turvallisuus- ja kemikaalivirasto **myöntää** kaivoslain (621/2011) nojalla jatkoaikaa kullanhuuhdontaluvalla **HL2017:0007** hakemuksen mukaisesti. Tällä päätöksellä jatketaan valtauksen KaivNro 9214/1 voimassaoloa.

*Perustelut:* Hakija on osoittanut, että kaivoslaissa (621/2011) säädetyt edellytykset täyttyvät eikä kaivosviranomaisen selvityksen perusteella luvan voimassaolon jatkamiselle ole kaivoslaissa säädettyä estettä.

Kaivoslaki (621/2011) 45 §, 50 § ja 65 §.

Kullanhuuhdontaluvan haltijalla on tässä luvassa mainitulla kullanhuuhdonta-alueella yksinoikeus etsiä ja kartoittaa maaperässä esiintyvää kultaa, ottaa talteen ja hyödyntää maaperässä esiintyvää kultaa huuhtomalla sekä ottaa talteen ja hyödyntää huuhtonnan sivutuotteena irtomaasta löytyvät platinahiput sekä jalo- ja korukivet.

Tämä kullanhuuhdontalupa oikeuttaa luvanhaltijan suorittamaan lupa-alueella kullanhuuhdontaa koneellisesti. Hakijan tarkoituksena on käyttää kullan huuhtomiseen yhtä kaivuuyksikköä ja haettu rikastettavan maan määrä on enintään **1000 m3** kaivuukauden aikana.

HL2017:0007-alueella on voimassa oleva 17.2.2017 myönnetty ympäristölupa Dnro PSAVI/2077/2016. Ympäristölupa on voimassa toistaiseksi.

## Päätöksen voimassaolo

Kullanhuuhdonta-lupa on **voimassa tällä päätöksellä kymmenen (10) vuotta** päätöksen lainvoimaiseksi tulosta.

*Perustelut:* Hakemuksen mukaisesti. Luvan voimassaoloaika on lain sallima enimmäisaika uudelle kullanhuuhdonta-luvan voimassaolon jatkamiselle. Kullanhuuhdonnan ei katsota aiheuttavan yleiselle tai yksityiselle edulle sellaista vahinkoa tai haittaa, että luvan voimassaoloaikaa olisi lyhennettävä.

## Päätöksen täytäntöönpano

Kaivoslain (621/2011) 168.1 §:n mukaisesti **kullanhuuhdonta-lupaan perustuvat toimenpiteet saa aloittaa, kun tämä lupapäätös on saanut lainvoiman ja lupapäätöksessä määrätyt velvoitteet on suoritettu ja vakuus on asetettu.** Kaivosviranomaisen voi kuitenkin kaivoslain (621/2011) 169 §:n nojalla antaa päätöksen täytäntöönpanomääräyksen perustellusta syystä hakijan pyynnöstä, jolloin luvassa yksilöityihin toimenpiteisiin voidaan valituksesta huolimatta ryhtyä lupapäätöstä noudattaen.

**Tässä luvassa määrätty kullanhuuhdonta-korvaus on suoritettava vuosittain omatoimisesti lupamääräyksen 12 mukaisesti Metsähallitukselle.**

Jos asianomaisen toimenpiteen suorittaminen edellyttää muualla lainsäädännössä vaadittua lupaa, saa toimenpiteen kuitenkin aloittaa vasta, kun asianomainen lupapäätös on saanut lainvoiman tai toiminnan aloittamiseen on saatu oikeus asiassa toimivaltaiselta viranomaiselta. Konekaivuun kyseessä ollessa toimenpiteiden suorittaminen edellyttää, että ympäristöviranomaisen myöntämä ympäristönsuojelulain ja/tai vesilain mukainen lupa on lainvoimainen.

Luvan haltijan tulee huolehtia, että kaikki alueella kullanhuuhdonta suorittava henkilö tai henkilöt ovat perehtyneet tässä luvassa ja muissa toimintaan liittyvissä luvissa annettuihin määräyksiin.

## Kullanhuuhdonta-alueen tiedot

Pinta-ala: 4,3 hehtaaria  
Alueen nimi: lida  
Sijainti: Sodankylä, Roivainen/Lismanpalo, Metsähallituksen hallinnoimalla alueella. Alueen sijainti ja rajat ilmenevät tämän päätöksen liitetystä kartasta (liite 2).

## LUPAMÄÄRÄYKSET

Kullanhuuhdonta-luvassa annettavat määräykset kaivoslain (621/2011) 54 §:n mukaisesti:

### 1 Kullanhuuhdonnan ajankohdat ja menetelmät

Tämä kullanhuuhdonta-lupa oikeuttaa luvanhaltijan suorittamaan lupa-alueella kullanhuuhdontaa koneellisesti. Päätöksen mukaisen koneellisen kullankaivun suorittamiseen tarvitaan kullanhuuhdonta-luvan lisäksi ympäristösuojelulain mukainen ympäristölupa, joka luvan haltijalla on voimassa.

Ympäristöluvassa on annettu ympäristösuojelulain mukaiset määräykset mm. toiminnan laajuudesta, päästöistä ja niiden vähentämisestä. Ympäristöluvan myöntämisen edellytyksenä on muun muassa, että toiminnasta ei saa aiheutua terveyshaittaa tai merkittävää ympäristön pilaantumista tai sen vaaraa. HL2017:0007-alueelle myönnetyn ympäristöluvan mukaisesti alueella käytetään yhtä enimmäispainoltaan yhdeksän tonnin painoista kaivinkonetta ja tarvittaessa apukoneena toista alle kahden tonnin minikaivinkonetta. Vuotuinen kaivumäärä on enimmillään 1 000 m<sup>3</sup> ja kaivuusyvyys maaperästä riippuen 0,5 – 3 metriä. Toiminta tulee rajoittaa vuosittain 1.6.–30.9. väliselle ajalle.

Perustelut: Hakemuksen mukaisesti. Toiminnan alueellisella ja ajallisella rajoittamisella vähennetään vaikutuksia lupa-alueeseen, sen ympäristöön ja alueen mahdolliseen muuhun toimintaan. Alue on rajattu ja toimintaan tarvittavien lupien lupaehdot lupa-alueella turvaavat sen, että toiminnasta mahdollisesti aiheutuvat haitat ovat ajalliselta kestoiltaan ja sijainniltaan rajallisia, eivätkä olennaisesti haittaa saamelaisten oikeutta harjoittaa kieltään ja kulttuuriaan.

### 2 Kullanhuuhdonta-alueen kunnossapito

Kullanhuuhdonta on rajoitettava välttämättömiin toimenpiteisiin. Kullanhuuhdonta-luvan nojalla tapahtuvasta toiminnasta ja muusta kullanhuuhdonta-alueen käytöstä ei saa aiheutua haittaa ihmisten terveydelle tai vaaraa yleiselle turvallisuudelle, olennaista haittaa muulle elinkeinotoiminnalle, merkittäviä muutoksia luonnonolosuhteissa, harvinaisten tai arvokkaiden luontoesiintymien olennaista vahingoittumista, merkittävää maisemallista haittaa tai muille lähistöllä olevien alueiden käyttötärpeille haittaa tai vahinkoa eikä vahinkoa kulttuurihistoriallisesti arvokkaille kohteille, jotka usein liittyvät Lapin alueella 1860-luvulta asti harjoitettuun kullanhuuhdontaan. Kullanhuuhdonta-luvan haltijan on pidettävä kullanhuuhdonta-alue sellaisessa kunnossa, että se jatkuvasti täyttää turvallisuuden vaatimukset eikä haitallisia ympäristövaikutuksia aiheudu.

Toiminta on suunniteltava ja järjestettävä siten, että puustolle aiheutuvat vahingot ovat mahdollisimman vähäisiä. Pystypuiden kaataminen on lähtökohtaisesti kiellettyä, puuston poistamisesta on sovittava etukäteen alueen hallinnasta vastaavan Metsähallituksen

kanssa. Kaivuualueelle on pyrittävä säästämään siellä mahdollisesti tavatut pesäpuut, lahoppuut, sekä mahdollisuuksien mukaan jättämään pysyväisluonteisia säästöpuuryhmiä.

*Perustelut:* Määräys perustuu kaivoslain (621/2011) 24 §:ään.

Sopimalla puuston poistamisesta etukäteen varmistetaan siitä, ettei olennaista haittaa muulle elinkeinotoiminnalle, merkittäviä muutoksia luonnonolosuhteissa, harvinaisten tai arvokkaiden luontoesiintymien olennaista vahingoittumista tai merkittävää maisemallista haittaa pääse syntymään.

Kullanhuuhdontaluvan nojalla ei saa harjoittaa toimintaa, joka vaikuttaa vesistöön. Mikäli lupa-alueelle suunnitellaan vesistöön vaikuttavaa toimintaa, tulee sen tapahtua alueella voimassa olevan ympäristöluvassa (PSAVI/2077/2016) annettujen määräysten mukaisesti.

### 3 Poronhoidolle aiheutuvien haittojen vähentäminen

Alue kuuluu Lapin paliskunnan alueeseen. Kullanhuuhdontaluvan haltijan on estettävä porojen joutuminen jyrkkäreunaisiin kaivuukooppiin ja merkittävä tai luiskattava kaivannot siten, ettei niistä aiheudu vaaraa alueella liikkuville ihmisille ja eläimille. Lupa-alueelle ei saa virittää puiden väliin naruja tai muuta vastaavaa, joka voi aiheuttaa vaaratilanteita alueella mahdollisesti liikkuville. Kaivannot tulee merkata maastoon heijastinkepeillä. Lisäksi kullanhuuhdonnan tarvikkeet on varastoitava alueelle keskitetysti siten, ettei niistä aiheudu poronhoidolle haittaa.

Mahdolliset poronhoitotyöt alueella tulee ottaa toiminnassa huomioon ja tämän mahdollistamiseksi toiminta alueella on tarvittaessa keskeytettävä paliskunnan pyynnöstä. Kullanhuuhdontaluvan haltijan on otettava huomioon alueella mahdollisesti olevat poronhoidolle tärkeät rakenteet kuten esimerkiksi erotusaidat. Poronhoitoon liittyviä rakenteisiin ei saa kajota ilman asianosaisen paliskunnan lupaa, ja kulkemiseen on käytettävä valmiita veräjiä.

*Perustelut:* Määräys perustuu Poronhoitolain (848/1990) 2§:ään ja kaivoslain (621/2011) 54 §:ään.

Edellä mainituilla toimenpiteillä ehkäistään kullanhuuhdonnasta poronhoidolle mahdollisesti aiheutuvia haittoja erityisellä poronhoitoalueella. Kaivosviranomaisen on arvioinut tämän luvan nojalla sallitun toiminnan mahdollista haittaa ja olennaista vaikutusta, toiminnan luonteen ja laajuuden sekä ennakoitavissa olevien vaikutusten perusteella. Alueen ominaisuudet, luvanmukainen kaivumäärä ja luvassa annettu aikarajoitus huomioiden lupamääräyksillä voidaan varmistua, ettei tämän tai alueen lähimpien lupien luvanmukainen toiminta yhdessä aiheuta poronhoidolle olennaista haittaa.

#### 4 Saamelais- ja kolttu-asioihin liittyvät määräykset

Kullanhuuhdontaluvan haltijan on huolehdittava, ettei toiminnasta yksin tai yhdessä muiden vastaavien lupien tai alueiden muiden käyttömuotojen kanssa aiheudu sellaista haittaa, joka olennaisesti heikentäisi edellytyksiä harjoittaa saamelaiselinkeinoja taikka muutoin ylläpitää ja kehittää saamelaiskulttuuria. Mikäli olennaista haittaa aiheutuu, toiminta on keskeytettävä ja aiheutunut haitta korjattava välittömästi.

*Perustelut:* Määräys perustuu kaivoslain (621/2011) 38 § ja 50 §:ään.  
Alue sijaitsee saamelaisten kotiseutualueella.

#### Perustelut ja asian selvittäminen

Asian selvittämiseksi kaivosviranomaisen on pyytänyt lausunnot Sodankylän kunnalta, saamelaiskäräjiltä, alueen paliskunnalta ja Metsähallitukselta. Lisäksi päätöksenteon tukena on käytetty Saamelaisten kotiseutualueen luonnonvarasuunnitelmaa sekä Maanmittauslaitoksen ja Metsähallituksen paikkatietoaineistoja.

Kullanhuuhdonnan mahdollinen vaikutus saamelaiskulttuuriin selvitetään paliskunnittain, koska poronhoito on tärkeä osa saamelaiskulttuuria ja se on alueiden käytön kannalta herkkä elinkeino. Koska paliskuntien alueet on selkeästi rajattu aidoilla, kaivoslain mukaisen kullanhuuhdonnan vaikutukset saamelaiskulttuurille rajoittuvat pääasiallisesti sen paliskunnan alueeseen, jolla kullanhuuhdonta harjoitetaan. Tämän kullanhuuhdontaluvan mukainen toiminta ei aiheuta huomattavaa haittaa poronhoidolle, kun tässä lupapäätöksessä ja ympäristölupaviranomaisen antamassa ympäristöluvassa annettuja lupamääräyksiä noudatetaan.

Lapin paliskunnan alueen kokonaispinta-ala on noin 456 000 ha. Lapin paliskunnan alueelle sijoittuu 66 kpl lainvoimaisia kullanhuuhdontaan oikeuttavia lupia, yhteispinta-alaltaan noin 342 ha. Lainvoimaisista kullanhuuhdontaluvista 39 kpl (n. 190 ha) on lapiokaivuulupia ja 27 kpl (n. 151 ha) konekaivuulupia.

Vuosittainen kaivuutoiminnan piirissä oleva alue on lapiokaivuussa yleisesti alle 0,1 % (alle 10 m<sup>2</sup>) lupa-alueen pinta-alasta. Konekaivuun toimenpiteiden piirissä lupa-alueesta on vuosittain pääsääntöisesti alle 0,5 ha (50 m X 100 m).

Kaivosviranomaisen on arvioinut tämän luvan nojalla sallitun toiminnan mahdollista haittaa ja olennaista vaikutusta harjoittaa perinteisiä saamelaiselinkeinoja tai muutoin ylläpitää ja kehittää saamelaiskulttuuria saamelaisten kotiseutualueella. Toiminnan luonteen ja laajuuden sekä ennakoitavissa olevien vaikutusten perusteella kaivosviranomaisen arvioi,

ettei tämän kullanhuuhdontaluvan lupamääräysten mukainen toiminta yksin tai yhdessä muiden vastaavien lupien lupien tai alueen muiden maankäyttömuotojen kanssa yhdessä olennaisesti heikennä edellytyksiä harjoittaa saamelaiselinkeinoja tai ylläpitää ja kehittää saamelaiskulttuuria.

## 5 Yhteisvaikutusten arviointi

Kaivosviranomaisen on tehtävä yhteisvaikutusten arviointi, jossa tarkastellaan alueella olevien kullanhuuhdontalupien ja alueen muun maankäytön yhteisvaikutuksia saamelaisten elinkeinoon, saamelaiskulttuuriin sekä poronhoitoon ja muihin maankäyttömuotoihin.

Kyseessä oleva kullanhuuhdontalupa oikeuttaa luvanhaltijan suorittamaan lupa-alueella kullanhuuhdontaa koneellisesti 1.6.-30.9. välisenä aikana. Alueella käytetään yhtä 9t kaivinkonetta ja alle 2t minikaivinkonetta. Vuotuinen kaivumäärä on alle 1000 m<sup>3</sup> kaivuukauden aikana. Luvan hakijalla on alueelle toistaiseksi voimassa oleva Aluehallintoviraston myöntämä ympäristölupa.

Lupa-alue sijaitsee Sodankylän Lismanpalossa. Yhteisvaikutuksia arvioidaan Lokan tekojärven lähialueen valuma-alueella (Valuma-alueen tunnus: 65.931), jonka pinta-ala on n. 91030 ha. Lokan tekojärven valuma-alue muodostaa yhteisvaikutusten arvioinnin kannalta tarkoituksenmukaisen kokonaisuuden.

### 5.1 Kullankaivuun kokonaismaankäyttö myönnettävän luvan läheisyydessä

Lupa-alue sijaitsee Roivaisen alueella Lismanpalossa. Lismajoki virtaa lupa-alueen itäpuolella, ja on lähimmillään noin 460 metrin etäisyydellä lupa-alueesta. Lupa-alue kohdistuu Pohjois-Lapin maakuntakaava-alueelle. Kaavassa alue on merkinnällä M1 (metsä- ja porotalousvaltainen alue). Aluetta voidaan käyttää pääasiallista käyttötarkoitusta sanottavasti haittaamatta ja luonnetta muuttamatta myös muihin tarkoituksiin. Alueella ei ole voimassa yleiskaavaa, osayleiskaavaa tai asemakaavaa.

Lupa-alueella käytetään yhtä enimmäispainoltaan yhdeksän tonnin painoista kaivinkonetta ja tarvittaessa apukoneena toista alle kahden tonnin minikaivinkonetta. Vuotuinen kaivumäärä on enimmillään 1 000 m<sup>3</sup> ja kaivuusyvyys maaperästä riippuen 0,5 – 3 metriä. Lupa-alueelle on HL2017:0007 voimassa oleva ympäristölupa, joka on myönnetty 17.2.2017.

Kullanhuuhdonnalle on tyypillistä, että maa-aines kaivetaan ylös, huuhdotaan ja syntyneet kaivuukuopat täytetään huuhdotulla maa-aineksella. Hienoaines kulkeutuu veden mukana laskeutusaltaisiin. Luvitetun kaivuumäärän perusteella voidaan arvioida kunakin kaivuukautena (1.6.–30.9.) käytetty pinta-ala. Konekaivuulla keskimääräisen kaivuusyvyuden arvioidaan olevan 2,5 metriä, jolla jakamalla luvitettu kaivuumäärä, saadaan tulokseksi kaivuuseen käytettävän alueen pinta-ala.

### 5.1.1 Kullankaivuu HL2017:0007-alueen lähiympäristössä

HL2017:0007 lupahakemuksen läheisyyteen (2 km säteellä alueesta) sijoittuu 5 voimassa olevaa lapiokaivuulupa pinta-alaltaan 29,65 ha, ja 6 voimassa olevaa konekaivuulupaa, jotka ovat yhteispinta-alaltaan 23,65 ha. Alueen läheisyydessä on koneellisen kullanhuuhdonnan lupahakemuksia 11 kpl, yhteispinta-alaltaan noin 60,22 ha, lapiokaivuuhakemuksia alueen läheisyydessä 2 km säteellä ei ole.

### 5.1.2 Kullankaivuu Lokan tekojärven valuma-alueella

Lokan tekojärven valuma-alueelle sijoittuu yhteensä 10 voimassa olevaa kullanhuuhdonta-alueita. Näistä luvista 4 kpl on lapiokaivuulupia pinta-alaltaan 21,42 ha, ja 6 kpl konekaivuulupia, jotka ovat yhteispinta-alaltaan 30,19 ha. Lokan tekojärven valuma-alueella on koneellisen kullanhuuhdonnan lupahakemuksia 10 kpl, yhteispinta-alaltaan 58,19 ha.

### 5.1.3 Koneellinen kullankaivuu Lokan tekojärven valuma-alueella

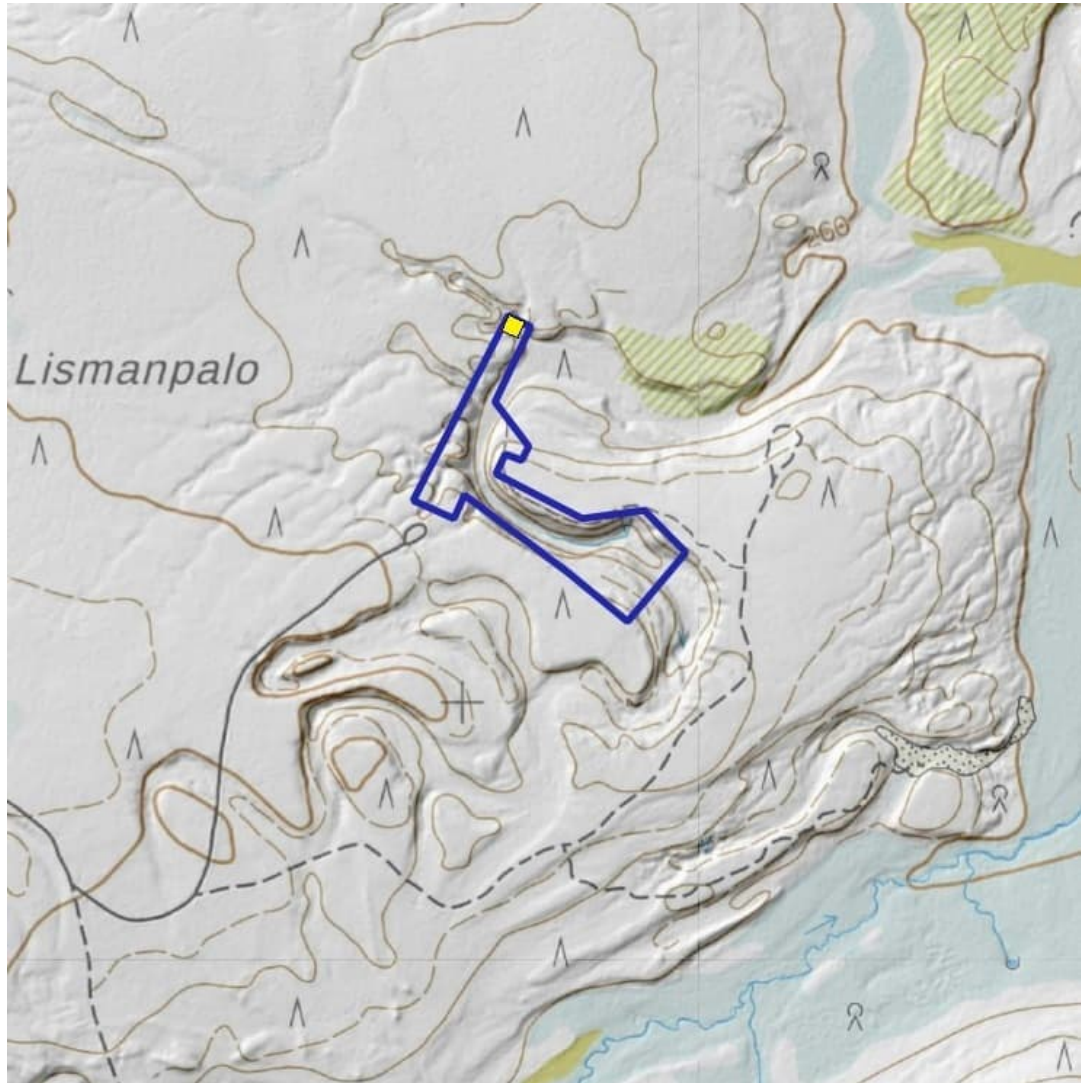
Tarkasteltavan Lokan tekojärven valuma-alueen tällä hetkellä kaikkien voimassa olevien konekaivuulupa-alueille (6kpl) on luvitettu yhteensä maksimissaan 16 500 m<sup>3</sup> vuotuinen kaivuumäärä. Kunakin kaivuukautena auki kaivetun alueen maksimipinta-ala on 2,5 metrin keskisyvyydellä noin 0,66 ha, mikä tarkoittaa noin 81m x 81m kokoista aluetta. Edellä mainitut luvut on laskettu luvitetujen maksimikaivuumäärien mukaan, huomioitavaa on kuitenkin se, että käytännössä sallittu maksimikaivuumäärä ei kaikilla lupa-alueilla toteudu, joten vuosittain kaivuun alla oleva alue on pienempi kuin 0,66 ha.

### 5.1.4 Perinteinen kullankaivuu (lapiokaivuu) Lokan tekojärven valuma-alueella

Lapiokaivuun osalta keskimääräisenä kaivuusyvytytenä voidaan pitää 1 m ja käsitelty maamäärä noin 10 m<sup>2</sup>/kaivuukausi. Tarkastelualueella on voimassa olevia lapiokaivuuseen oikeuttavia kullanhuuhdontalupia 4 kpl ja ne ovat pinta-alaltaan yhteensä 21,42 ha. Kun keskimääräinen kaivuumäärä/lupa on noin 10 m<sup>3</sup> kaivuukaudessa, tarkoittaa se yhteensä noin 40 m<sup>3</sup> kaivuuta lapiolla vuosittain. Lokan tekojärven valuma-alueen 21,42 hehtaarin lapiokaivuualueesta kaivetaan maata auki lapiolla vuosittain 0,004 hehtaarin alueella, eli lapiokaivuun vaikutus alueella on vähäinen.

### 5.1.5 Koneellinen kaivuutoiminta HL2017:0007-alueella

Hakemuksessa HL2017:0007 on arvioitu käsiteltävän maamäärän olevan 1000 m<sup>3</sup>/kaivuukausi. Kun keskimääräinen toteutunut kaivuusyvyys on 2,5 m, on tällöin käsiteltävä pinta-ala noin 0,04 ha kaivuukaudessa, mikä vastaa noin 20m x 20m kokoista aluetta. Kaivuun alla vuosittain oleva alue käsittää siis n. 0,93 % koko lupa-alueen pinta-alasta, mikäli alueella kaivetaan sallitulla maksimivolyyymillä.



Kuva 1 Vuosittainen maksimikaivu määrän mukainen käsiteltävä maa-alue 0,04 ha, (keltainen alue) suhteessa koko lupa-alueeseen. Huom! Keltainen alue ei kuvaa varsinaista kaivuukohtaa lupa-alueella.

## 5.2 Myönnettävän luvan vaikutus poronhoitoon

Erityisesti poronhoitoon tarkoitettulla alueella (20 pohjoisinta paliskuntaa) ja saamelaiden kotiseutualueella (13 pohjoisinta paliskuntaa) poronhoito on otettava huomioon.

Poronhoitajan suurin sallittu porojen määrä on pohjoisella poronhoitoalueella 500 eloporoa.

Porojen laidunkiertoa ohjaa ravinto ja sen saatavuus:

- Touko-kesäkuussa uudet vasat syntyvät. Alueet ovat tuntureiden tai vaarojen vähälumisiet (etelä-) rinteet tai suoalueet (korkeammat mätäspinnat), joilta lumi sulaa aikaisin.

- Lumien sulamisen aikana ja sen jälkeen poron täytyy saada viherravintoa voimistuakseen ja kuntoutuakseen. Ravintoa löytyy mm. ennallistetuilta kullanhuuhdonta-alueilta, hakkuuaukoilta, poronvarsien niityiltä sekä avotuntureilta.
- Kesän aikana poro syö erilaisia ruohoja, saroja ja heiniä sekä lehtipuiden lehtiä. Poro syö tuoreimpia, parhaassa kasvuvaiheessa olevia runsasravinteisimpia kasveja ja kasvinosia, joita nousee esimerkiksi kohteille, jossa maata on muokattu.
- Porojen kiima-aika eli rykimä on syyskuun lopusta marraskuulle, ja porot jatkavat tällöin laiduntamistaan kangasmailla.
- Talvella poron tärkein energianlähde ovat hiilihydraattipitoiset jäkälät, joita se kaivaa lumen alta.

Poronhoidossa on eri vuodenaikaisten laidunalueiden erilaisia toiminnallisia alueita: mm. vasoma- ja rykimäaikaiset alueet, muut porojen kerääntymisalueet, porojen kuljetusreitit, vesistöjen ylityspaikat, paimentopaikat, erotusaita-alueet, työmaa-asuntojen eli kämppien alueet sekä toiminta-alueille johtavat reitit.

Lapin paliskunnan alueella on 27 voimassa olevaa konekaivuulupaa, yhteispinta-alaltaan noin 151 hehtaaria.

### 5.2.1 Koneellisen kullanhuuhdonnan melu- ja värinävaikutukset

Koneellisessa kullanhuuhdonnassa melua ja värinää aiheuttavat tyypillisesti moottorien ääni, kaivinkoneen kaivuäänet ja erottelulaitteen kolina. Kaivosviranomaisen on mallintamalla arvioinut useiden olemassa olevien aktiivisten konekaivuulupien meluvaikutuksia maastossa paikkatietoanalyysin avulla. Vaikutuksia on arvioitu yhteensä 21 koneellisen kullankaivuun kohteessa. Analyyseissä on otettu huomioon maaston muodot, äänilähteen voimakkuus, sen korkeus maanpinnasta sekä se, onko ympäristö metsämaastoa vai rakennettua ympäristöä. Kasvillisuuden vaimentavaa vaikutusta ei ole otettu mallinuksissa huomioon. Mallinuksissa äänilähteen voimakkuus on määritetty toiminnassa käytettävien koneiden vierustalla olevan maksimivolyymien perusteella, joka on noin 80–100 dB. 80-100 dB vastaa voimakkuudeltaan esimerkiksi ravintolaympäristön melua. Melumallinuksissa on mallinnettu mahdollinen maksimi, missä kaikilla aktiivisilla alueilla huuhdotaan kultaa samanaikaisesti kaikilla kaivuuyksiköillä 12 h/vrk. Melulähteen paikka vaihtuu sen mukaan, miten kaivuu kullakin alueella aina etenee.

Melun kantautumiseen vaikuttavia asioita ovat mm. maaston korkeuserot, puusto, melun laatu, lumi- sekä tuuliolosuhteet. Valtioneuvoston päätöksen 993/1992 antamat ohjeavrot melulle ovat matalimmat virkistys- ja luonnonsuojelualueille. Näillä kohteilla ohjeavrot ovat päivällä 45 dB ja yöllä 40dB. 40 dB vastaa voimakkuudeltaan hiljaista keskustelua. Kaivosviranomaisen tekemien melumallinnusten perusteella 40 dB:n meluraja asettuu alueesta riippuen työskentelyalueelta useimmissa tapauksissa noin 100- 500 metrin etäisyydelle melun lähteestä. Avoimilla puuttomilla alueilla 40 dB:n raja voi tyynellä kelillä ulottua kauemmaksikin.

Aluehallintovirasto on ympäristölupaa koskevassa päätöksessään arvioinut, että koneellisen kullankaivun melu voi jossain määrin haitata porojen kulkuyhteyksiä erotusaidalle, mutta erotusaidan muuhun käyttöön luvan mukaisella koneellisella kullankaivulla ei ole merkitystä. Tämän vuoksi toiminnanharjoittaja on veloitettu myös ympäristöluvan määräysten mukaisesti tarvittaessa keskeyttämään meluavat toimintansa porojen kesäkuljetuksen ajaksi. Syys-erotukset tapahtuvat pääasiassa kullankaivukauden ulkopuolella.

Aluehallintovirasto on ympäristölupapäätöksessään arvioinut, että Lisma-joen alue ei menetä merkitystään syksy- ja talviravintoalueena ympäristöluvanvaraisen toiminnan vuoksi. Lisäksi Aluehallintovirasto on arvioinut, että luvan mukaisesta toiminnasta yhdessä muiden toimintojen kanssa ei aiheudu olennaista haittaa saamelaiskulttuurille ja vaikutukset saamelaisten perinteiselle elinkeinolle kuten poronhoidolle, kalastukselle, metsästykselle tai ympäröivälle luonnolle jäävät paikallisiksi.

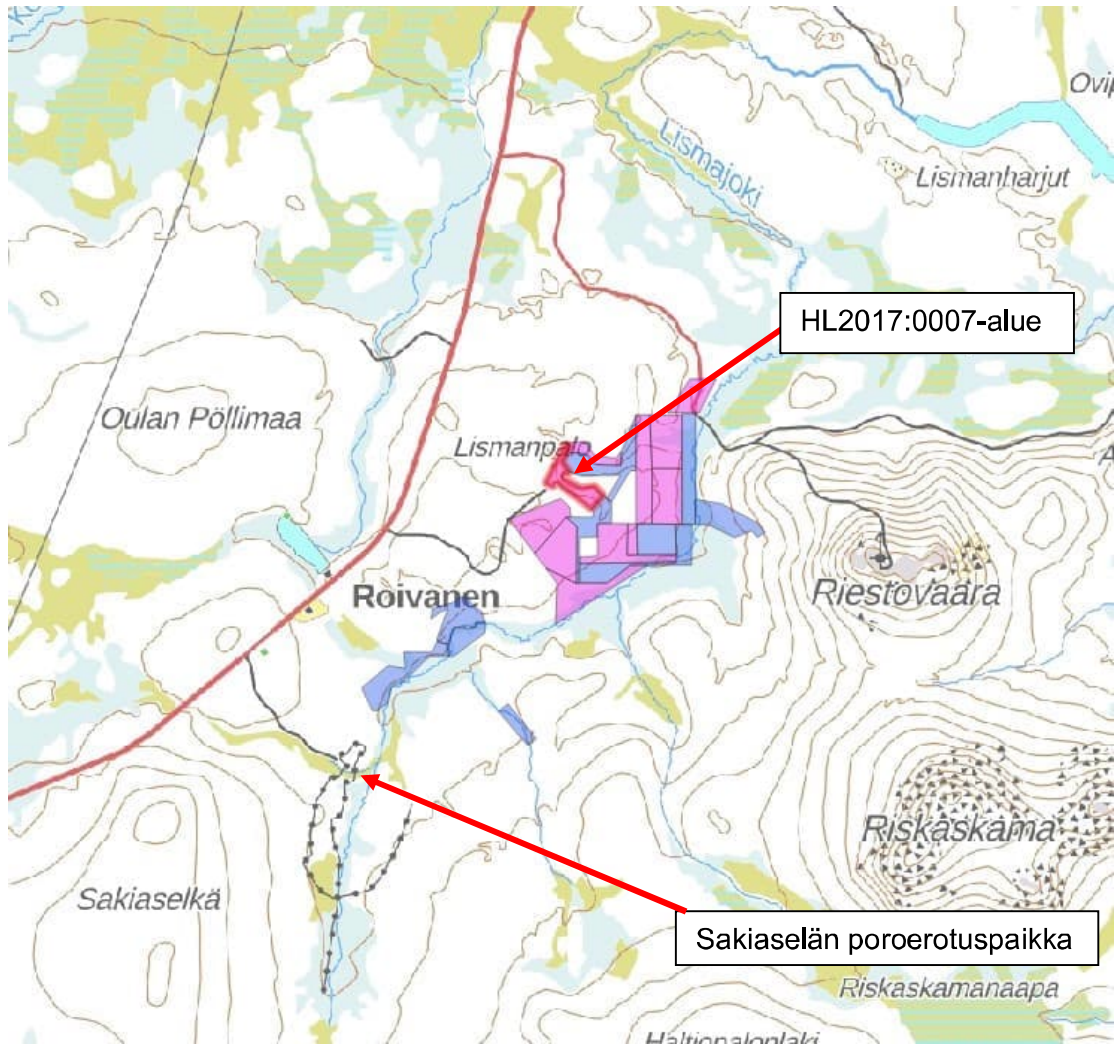
Edellä mainituin perustein kaivosviranomaisen arvioi, että kullanhuuhdonta tässä luvassa sallitulla kullanhuuhdonta-toiminnalla ei aiheuteta poronhoitoa haittaavia melu- tai värinävaikutuksia.

### 5.2.2 Lapiokaivuun meluvaikutukset

Lapiolupien osalta kaivosviranomaisen ei ole katsonut tarpeelliseksi tehdä vastaavaa melumallinnusta, koska lapiokaivuun äänilähteinä ovat lähinnä aggregaatti, pumppu ja joskus pieni rumpuseula. Näitä voidaan pitää hyvin vähäisinä melunlähteinä.

### 5.2.3 Vaikutukset poronhoitoon

Kaivosviranomaisen katsoo, että noudattamalla tässä luvassa annettuja lupamääräyksiä, voidaan todeta, ettei voimassa olevilla kullanhuuhdonta-luvilla ole huomattavia vaikutuksia poronhoitoon, kun toimintaa harjoitetaan lupaehtojen mukaisesti. Kullanhuuhdonta-luvan haltijoiden on estettävä porojen joutuminen jyrkkäreunaisiin kaivukuoppiin ja merkittävä tai luiskattava kaivannot siten, ettei niistä aiheudu vaaraa alueella liikkuville. Lupa-alueelle ei saa virittää puiden väliin naruja tai muuta vastaavaa, joka voi aiheuttaa vaaratilanteita alueella mahdollisesti liikkuville poroille tai ihmisille, lisäksi toiminnassa on huomioitava mahdolliset poronhoidon rakenteet, kuten esimerkiksi poroaidat. Kaivosviranomaisen katsoo, että kullankaivuutyö hakemuksessa esitetyllä tavalla, noudattaen tässä luvassa annettuja määräyksiä, ei aiheuta alueen poronhoidolle huomattavaa haittaa.



Kuva 2 Alueen hakemus- ja lupatilanne. Violetti alue=hakemusalue, Sininen alue: Voimassa oleva lupa

Kaivosviranomaisen ottaa huomioon kokonaisvaikutusarvioinnissa pelkästään voimassa olevat luvat. Arvioinnissa on otettava huomioon nykyhetken tilanne ja hakemuksena olevat alueet ovat vasta merkintöjä kartalla, niillä ei ole käynnissä olevaa kullanhuuhtontaan kuuluvaa toimintaa. Lapin paliskunnan alueen kokonaispinta-ala on noin 456 000 ha. Lapin paliskunnan alueelle sijoittuu 66 kpl lainvoimaisia kullanhuuhtontaan oikeuttavia lupia, yhteispinta-alaltaan noin 342 ha. Lainvoimaisista kullanhuuhtontaluvista 39 kpl (n. 190 ha) on lapiokaivuulupia ja 27 kpl (n. 151 ha) konekaivuulupia.

#### 5.2.4 Porojen liikkuminen, kuljetusreitit ja porotyöt

Kaivosviranomaisen tietoon ei ole tullut HL2017:0007-alueella olevia porojen kuljetusreittejä, mutta lupa-alueelta etelään noin 350m etäisyydellä on Lapin paliskunnalle tärkeä porojen siirtoreitti Lismajoen yli. Lupa-alueelta noin 2 kilometrin etäisyydellä sijaitsee Lapin paliskunnan Sakiaselän poroerotusaita. Voimassa olevien lupien mukainen toiminta koneellisen kullanhuuhtontaan alueilla vaikuttaa porojen laidunkiertoa kesän ja syksyn aikana. Lupien mukainen toiminta ei muodosta fyysistä estettä porojen liikkumiselle muuten kuin kaivuun alla olevalla kohdalla. Tarvittaessa kullanhuuhtontatyöt

alueella voidaan keskeyttää poroisännän perustellusta pyynnöstä siksi aikaa kun porotyöt alueella ovat käynnissä. Näin voidaan vähentää mahdollista melusta poroille aiheutuvaa häiriötä.



**Kuva 3** Lapin paliskunnan poronhoitoalueen sijoittuminen Lokan ja Porttipahdan tekoaltaiden ympäristöön (korostettu sinisellä). Keskellä E4-tie. Kullanhuuhdon lupahakemusalueiden ja lupa-alueiden keskittymät sijoittuvat Lapin paliskunnan alueella Mäkärän, Roivaisen ja Tankavaaran ympäristöön (Siniset ympyrät).

### 5.2.5 Poronhoitotöiden aikainen koneiden käyttö

Opas poronhoidon tarkasteluun maankäyttöhankkeissa (PoroYVA 2014) mukaan porojen kokoaminen ja kuljettaminen tapahtuu jalkaisin, mönkijöitä sekä lumiaikana moottorikelkkoja käyttäen. Myös pienhelikoptereita käytetään monin paikoin porojen etsimisessä, kokoamisessa ja kuljettamisessa (Opas poronhoidon tarkasteluun maankäyttöhankkeissa, PoroYVA 2014).

Edellä mainittu huomioiden, porot ovat tottuneet moottoriajoneuvojen tuottamaan ääneen ja kullanhuuhdon aiheutuva melu myös osin peittyä poronhoitajien siirron aikana käyttämien koneiden aiheuttaman melun alle kun porot ovat alueen läheisyydessä.

### 5.2.6 Kullanhuuhdontaan liittyvä huolto- ja maastoliikenne

Kullanhuuhdonta-alueille viedään tarvikkeita, ja niitä huolletaan pääsääntöisesti kaivuukautena käyttäen olemassa olevaa metsätieverkkoa. Huoltoajoihin kullanhuuhdotajat käyttävät yleensä huuhdonta-aikana paketti- ja henkilöautoja sekä mönkijöitä.

Metsähallitus voi antaa maastoliikennelupia, mikäli kullanhuuhdontalupa-alue sijaitsee kauempana metsätieverkosta.

### 5.2.7 Vaikutukset porojen vasomiseen ja laidunmaihin

Kaivosviranomaisen katsotaan, että kullanhuuhdonnasta ei aiheudu porojen vasomiselle haittaa, koska porojen vasominen tapahtuu pääsääntöisesti huhtikuun lopusta kesäkuun alkuun, joten ennen kaivuukauden alkua (1.6) vasominen on pääosin jo ohi.

Laidunmaiden osalta voidaan todeta, että kaivuun alla oleva laidunmaa tuhoutuu, joten lupa-alueella tapahtuva kaivuutyö voi jossain määrin vaikuttaa porojen laidunnukseen ja liikkumiseen lupa-alueen kohdalla kaivuukautena. Kaivettu alue kuitenkin ennallistetaan ja maisemoidaan kaivuun päätyttyä, minkä jälkeen pioneerilajit valtaavat muokatun maan muutaman vuoden kuluessa, ja kasvillisuus elpyy.

### 5.2.8 Kaivosviranomaisen arvio vaikutuksista poronhoitoon

Lupa-alueella kaivuukautena käytetyn alueen noin 20m x 20m (noin 0,04 ha) voidaan katsoa olevan vähäinen ja poronhoidon rakenteet sellaisella etäisyydellä, ettei toiminnan voida katsoa aiheuttavan huomattavaa haittaa poronhoidolle. Paliskunnalla on oikeus perustellusta syystä keskeyttää kullanhuuhdonta porotöiden ajaksi. Tällöin kullankaivuusta porojen kuljetukseen aiheuttamaa haittaa vähennetään huomattavasti. Tässä lupapäätöksessä annetaan lisäksi määräyksiä poronhoidolle aiheutuvien haittojen vähentämiseksi (lupamääräys 3) sekä maastotöiden sijainnin, laadun ja ajankohtien ilmoittamisesta paliskunnalle (lupamääräys 10).

Näin ollen kaivosviranomaisen toteaa, ettei voimassa olevilla kullanhuuhdontaluvilla ole huomattavia vaikutuksia poronhoitoon, kun toimintaa harjoitetaan lupaehtojen mukaisesti.

## 5.3 Matkailu ja muu maankäyttö

Lupa-alueella ei ole matkailuun ja retkeilyyn liittyviä reittejä tai rakenteita. Kun kullanhuuhdontaluvat ovat voimassa, voivat avoimet kaivuukuopat ja kaivinkoneiden liikkuminen vaikuttaa retkeilyyn kaivuukautena. Alueilla voidaan todeta olevan myös maisemallisia vaikutuksia paikallisesti.

Metsästyksen osalta voidaan todeta voimassa olevien kullanhuuhdontalupien yhteisvaikutuksien olevan hyvin paikallisia ja vähäisiä. Vaikutukset metsästykseseen rajoittuvat 20.8–30.9 väliselle ajalle, ja aktiiviset alueet voivat vaikuttaa riistan liikkumiseen.

Metsähallitus myy metsästyslupia arviointialueelle. Lisäksi paikallisilla asukkailla on vapaa metsästysoikeus alueella. Metsähallitus asettaa julkisella kuulutusmenettelyllä valtion metsästys- ja kalastusoikeuksien käytölle alueittaiset kiintiöt. Alueen poronhoito huomioidaan lupametsästyksen mitoittamisessa.

## 5.4 Saamelaiselinkeinot

Yhteisvaikutuksia arvioidaan tässä kappaleessa muihin saamelaiselinkeinoin kuin poronhoitoon. Voimassa olevat kullanhuuhdontaluvat voivat vaikuttaa jossain määrin luonnontuotteiden keräilyyn siten että kaivuun alla olevalta alueelta kerääminen ei onnistu.

Aktiivisen kaivuun alla on Lokan tekojärven valuma-alueella voimassa oleville 6 koneellisen kullankaivuun lupaa (yhteensä 30,19 ha) on luvitettu yhteensä maksimissaan 16 500 m<sup>3</sup> vuotuinen kaivuumäärä. Aktiivisen kaivuun alla on n 0,66 ha, mikä tarkoittaa noin 81m x 81m kokoista aluetta, mikä kattaa vain promillen osia koko tarkasteltavasta 91030 hehtaarin valuma-alueesta.

Lapioluvissa toiminnan voidaan katsoa olevan niin pienimuotoista, ettei niillä ole yhteisvaikutuksiin olennaista lisäystä.

Noudattamalla kullanhuuhdonta- ja ympäristöluvissa annettuja määräyksiä, lupien mukaisella toiminnalla on vähäisiä vaikutuksia saamelaiselinkeinoin.

## 5.5 Kaivoslain 50 §:n mukainen arvio luvan myöntämisen esteistä saamelaisten kotiseutualueella, koltta-alueella ja erityisellä poronhoitoalueella

Saamelaiskäräjät mainitsee lupahakemukseen jättämässään lausunnossa, että Lapin paliskunnassa Roivaisen Lismanpalon alueella harjoitettava kullanhuuhdontatoiminta on laajamittaista luonnonvarojen käyttöä, joka kaivoslain 50 §:ssä tarkoitettulla tavalla yhteisvaikutustensa kautta heikentää olennaisesti saamelaisten edellytyksiä harjoittaa poronhoitoa.

Lausunnoissa on tuotu perusteluina esiin laidunmaiden pirstoutuminen ja sen vaikutus porojen käyttäytymiseen, sekä muiden perinteisten elinkeinojen harjoittamisedellytysten heikkenemisen. Samalla on tuotu esiin kullankaivuun aiheuttamat häiriöalueet, jotka ulottuvat n. 1000 m etäisyydelle lupa-alueen rajoista. Perusteluna häiriöalueen laajuuteen ovat aiemmin tehdyt porotutkimukset.

Tarkasteltavalla alueella luvitettu koneellisen kullankaivuun määrä vastaa n. 0,66 ha pinta-alan käyttöä vuosittain. Lupien haltijoiden on ilmoitettava ympäristöluvan ehtojen mukaisesti esimerkiksi kaivuukauden aikana käsiteltyjen maamassojen määrä sekä kaivuun alla olleen alueen pinta-ala. Ilmoitettu kokonaismäärä *Hammastunturin, Ivalon ja Lapin paliskuntien* alueilla oli yhteensä 65 000 m<sup>3</sup> sekä 4,2 ha käytettyä maa- aluetta. Kullankaivuutoimintaan käytetään siis vain osa lupien mahdollistamasta kaivuumäärästä.

Saamelaiskäräjien aiemmat viittaukset porojen väistämiskäyttäytymiseen ja kullanhuuhdonta-alueiden välttämiseen ovat suhteellisen korostuneita. Häiriöalueiden on porojen GPS-seurannan mukaan katsottu ulottuvan laajimmillaan 1000 m etäisyydelle kullanhuuhdontaluvan rajoista. Tutkimusten tuloksena tuotettu paikkatietoaineisto on kuitenkin harhaanjohtavaa, koska siinä ei ole otettu huomioon, oikeuttaako lupa-alue lapio- vai konekaivuuseen, eikä myöskään kullankaivuun pistemäisyyttä, luvitettua kaivuun volyyymia tai maaston tuomaa vaikutusta häiriöalueeseen.

Lupa-alueella kaivuun alla on kunakin kaivuukautena enintään 0,93 % lupa-alueen HL2017:0007 pinta-alasta. Määrä on vähäinen, joten kaivosvaranomaisen katsoo, ettei lupa-alueen toiminta olennaisesti heikennä saamelaisten oikeutta perinteisiin elinkeinoihin.

Kaivosviranomaisen arvioi, ettei kullanhuuhdonta nykyisellä voimakkuudella ole laajamittaista luonnonvarojen käyttöä eikä olennaisesti heikennä saamelaisten edellytyksiä perinteisten elinkeinojen harjoittamiseen.

## 5.6 Kaivosviranomaisen (Tukes) arvio yhteisvaikutuksista

Edellä mainituilla perusteilla ja lupaehtoja noudatettaessa, kyseinen lupa muiden alueella olevien kullanhuuhdontalupien kanssa ei olennaisesti heikennä edellytyksiä harjoittaa perinteisiä saamelaiselinkeinoja tai muutoin ylläpitää ja kehittää saamelaiskulttuuria eikä aiheuta huomattavaa haittaa poronhoidolle.

*Perustelut:* Määräyksen perusteena on kaivoslaki (621/2011) 38 §.

Kaivosviranomaisen on harkittava alueella olevien kullanhuuhdontalupien yhteisvaikutukset saamelaiselinkeinoihin tai saamelaiskulttuuriin ja poronhoitoon.

## 6 Kullanhuuhdontaa koskeva selvitysvelvollisuus

Kullanhuuhdontaluvan haltijan tulee vuosittain toimittaa Turvallisuus- ja kemikaalivirastolle selvitys talteen otetun kullan ja käsitellyn irtomaan määrästä sekä rakentamisesta kullanhuuhdonta-alueella ja muusta alueen käytöstä.

Selvityksen tulee sisältää:

- 1) talteen otetun kullan määrä grammoina
- 2) käsitellyn irtomaan määrä kiintokuutiometreinä
- 3) käytetyt tutkimus- ja työmenetelmät
- 4) kullanhuuhdonta-alueella työskentelevien henkilöiden määrä henkilötyöpäivinä
- 5) työskentelyaika kullanhuuhdonta-alueella
- 6) tehdyt maisemointi- ja jätahuoltotoimenpiteet

Selvitys on jätettävä kaivukautta seuraavan vuoden maaliskuun loppuun mennessä.

*Perustelut:* Määräyksen perusteena on kaivoslaki (621/2011) 28 §, ja Vna kaivostoiminnasta (391/2012) 9 §.

## 7 Jälkitoimenpiteet kullanhuuhdontaluvan rauetessa

Kun kullanhuuhdontalupa on rauennut tai peruutettu, on kullanhuuhdontaluvan haltijan saatettava kullanhuuhdonta-alue välittömästi yleisen turvallisuuden vaatimaan kuntoon, poistettava rakennukset ja rakennelmat sekä laitteet, huolehdittava alueen kunnostamisesta ja siistimisestä sekä saatettava alue mahdollisimman luonnonmukaiseen ja maisemallisesti tyydyttävään tilaan. Kullanhuuhdontaluvan haltijan on tehtävä viipymättä kirjallinen ilmoitus Turvallisuus- ja kemikaalivirastolle ja Metsähallitukselle, kun edellä mainitut toimenpiteet on saatettu loppuun. Ilmoitus on kuitenkin tehtävä viimeistään vuoden kuluttua luvan raukeamisesta tai peruuttamisesta. Ilmoituksen tulee sisältää tieto jälkitoimenpiteiden päättymispäivästä sekä kuvaus toteutetuista jälkitoimenpiteistä.

Kullanhuuhdonta varten luvan haltijan asettama vakuus voidaan vapauttaa luvan hakijan hakemuksesta sen jälkeen, kun Tukes on varmistanut, että jälkitoimenpiteet on suoritettu kaivoslain edellyttämällä tavalla.

*Perustelut:* Määräys perustuu kaivoslaki (621/2011) 29 §:ään.

## 8 Kaivannaisjätteen jätehuoltosuunnitelma ja sen noudattaminen

Kullanhuuhdontaluvan haltija on velvollinen huolehtimaan maa- ja kiviainesjätteen synnyn ehkäisemisestä, sen haitallisuuden vähentämisestä sekä jätteen hyödyntämisestä tai käsittelemisestä. Toimista joille se tehdään on sisällytettävä kaivannaisjätteen jätehuoltosuunnitelmaan.

Tähän kullanhuuhdontalupaan on laadittu jätehuoltosuunnitelma ympäristönsuojelulain nojalla. Kullanhuuhdontaluvan haltijan on noudatettava tätä kullanhuuhdontalupaa koskevaa Aluehallintoviraston ympäristölupaa koskevassa (Dnro PSAVI/2077/2016) päätöksessä annettuja jätteitä ja niiden käsittelyä koskevia määräyksiä.

*Perustelut:* Määräys perustuu kaivoslain (621/2011) 25 §:ään. Kullanhuuhtoja on velvollinen huolehtimaan maa- ja kivennaisjätteen synnyn ehkäisemisestä, sen haitallisuuden vähentämisestä sekä jätteen hyödyntämisestä tai käsittelemisestä.

## 9 Vakuus

Tässä kullanhuuhdontaluvassa **HL2017:0007** määrätään asetettavaksi **3000 euron** suuruinen vakuus. Vakuus asetetaan pankkitalletuksena Turvallisuus- ja kemikaalivirastolle kaivoslain (621/2011) 29 §:ssä tarkoitettujen jälkitoimenpiteiden sekä 103 §:ssä tarkoitetun vahingon ja haitan korvaamista, sekä muiden kaivoslakiin perustuvien velvoitteiden täyttämistä varten. Tässä kullanhuuhdontaluvassa määrätty vakuus on asetettava ennen toiminnan aloittamista. Luvan haltijan kullanhuuhdonnasta mahdollisesti aiheutuvaa vahinkoa, haittaa tai muuta kaivoslaissa mainittua velvoitetta

varten pankkiin avatulle vakuustalletustilille. Kaivoslain 73 §:ssä tarkoitettu luvan siirto ei vapauta vakuutta.

*Perustelut:* Määräyksen perusteena on kaivoslaki (621/2011) 107, 109, 110 ja 111 §. Vakuus asetetaan kaivosviranomaisen arvion perusteella, joka perustuu toiminnan laatuun ja laajuuteen, sekä toiminta-alueen erityispiirteisiin. Perustuen hakemuksessa ilmoitettuun 0,04 hehtaarin pinta-alan käyttöön kaivuukaudessa sekä alueen sijaintiin, kaivosviranomaisen määrää yllä mainitun vakuuden. Alue on metsätieverkon läheisyydessä. Vakuus mahdollistaa enintään **0,1 ha:n** alueenkäytön kaivuukaudessa.

Kaivosviranomainen harkitsee maastotarkastusten perusteella, sekä luvan siirron tai muuttamisen tai jatkoluvan myöntämisen yhteydessä, onko vakuuden suuruutta tarkistettava.

## 10 Ilmoitus kullanhuuhdonta-alueen maastotöistä

Kullanhuuhdonta-luvan haltijan on ilmoitettava etukäteen kirjallisesti alueen hallinnasta vastaavalle Metsähallitukselle sekä alueen paliskunnalle ja saamelaiskäräjille kaikista maastotöistä, jotka voivat aiheuttaa vahinkoa tai haittaa. Maastotöitä koskevassa ilmoituksesta on käytävä ilmi:

- 1) töistä vastaavan henkilön nimi sekä yhteystiedot
- 2) arvioitu maastotöiden aloitusajankohta ja kesto
- 3) tarkempi selvitys, mitä maastotöitä tehdään sekä mitä työmenetelmiä ja koneita käytetään
- 4) arvio toimenpiteiden määrästä
- 5) alueella työskentelevien henkilöiden lukumäärä
- 6) arvio maastotöiden vaikutuksista ympäristöön
- 7) tarvittaessa selvitys muista seikoista, joilla voi olla merkitystä.

Maastotöitä koskevaan ilmoitukseen on liitettävä kartta, johon on merkitty alue, jolla maastotöitä tullaan tekemään. Ilmoitus on tehtävä viimeistään kuukautta ennen maastotöihin ryhtymistä.

*Perustelut:* Määräyksen perusteena on kaivoslaki (621/2011) 27 §, sekä VNa kaivostoiminnasta (391/2012) 7§.

## 11 Rakentaminen

Tämä kullanhuuhdonta-lupa ei oikeuta rakentamiseen.

*Perustelut:* Määräyksen perusteena on kaivoslaki (621/2011) 26 §. Hakemuksen mukaisesti. Alueelle ei ole haettu lupaa kaivoslain tarkoittamille rakennelmille.

## 12 Korvaus alueen hallinnasta vastaavalle viranomaiselle (Metsähallitus)

Kullanhuuhdontaluvan haltijan on suoritettava Metsähallitukselle vuotuista korvausta 50 euroa hehtaarilta. Kullanhuuhdontakorvaus on ensimmäiseltä vuodelta maksettava viimeistään 30 päivänä siitä, kun kullanhuuhdontalupa on tullut lainvoimaiseksi tai kaivosviranomaisen on antanut määräyksen päätöksen täytäntöönpanosta muutoksenhausta huolimatta. Seuraavina vuosina korvaus on maksettava viimeistään 15 päivänä maaliskuuta.

*Perustelut:* Määräyksen perusteena on kaivoslaki (621/2011) 102 §.

## 13 Vahinkojen ja haittojen korvaaminen kullanhuuhdonta-alueella

Kullanhuuhdontaluvan haltijan on korvattava kullanhuuhdonta-alueella tapahtuvasta kaivoslakiin perustuvasta toiminnasta aiheutuneet vahingot ja haitat, jollei jonkin toimenpiteen osalta korvauksesta toisin säädetä.

*Perustelut:* Määräyksen perusteena on kaivoslaki (621/2011) 103 §.

## LUPAHAKEMUKSEN KÄSITTELY

### Tiedotus lupahakemuksesta

Lupahakemus on saapunut kaivosviranomaiselle 28.3.2017.

Turvallisuus- ja kemikaalivirasto on tiedottanut hakemuksesta kuuluttamalla sen 23.4.2025. Lausunnot ja mielipiteet on tullut toimittaa viimeistään 30.5.2025.

### Lausuntopyynnöt ja saadut lausunnot hakemuksesta

- 1) Turvallisuus- ja kemikaaliviraston lausuntopyyntö Lapin paliskunnalle 23.4.2025.  
Lapin paliskunta antoi lausunnon 12.5.2025 (Liite 3).
- 2) Turvallisuus- ja kemikaaliviraston lausuntopyyntö Metsähallitukselle 23.4.2025.  
Metsähallituksen lausunto 30.5.2025 (liite 4)
- 3) Turvallisuus- ja kemikaaliviraston lausuntopyyntö Sodankylän kunnalle 23.4.2025.  
Sodankylän kunta ei antanut lausuntoa.
- 4) Turvallisuus- ja kemikaaliviraston lausuntopyyntö Lapin ELY-keskukselle 23.4.2025  
Lapin ELY-keskus antoi lausunnon 25.4.2025 (Liite 5).
- 5) Turvallisuus- ja kemikaaliviraston lausuntopyyntö Saamelaiskäräjille 23.4.2025  
Saamelaiskäräjät antoi lausunnon 9.5.2025 (Liite 6).

- 6) Turvallisuus- ja kemikaaliviraston lausuntopyyntö Saamelaismuseo Siidalle 23.4.2025  
Saamelaismuseo Siida antoi lausunnon 28.5.2025 (Liite 7).

### Hakijan selitys

Hakijalta pyydettiin selitys lupa-asiaan saatujen lausuntojen johdosta. Hakija antoi selityksen 6.7.2025 (Liite 8).

### Turvallisuus- ja kemikaaliviraston kannanotto lausunnoissa ja muistutuksissa esitettyihin yksilöityihin vaatimuksiin

Lausunnoissa esitetyt kaivosviranomaisen toimivaltaan kuuluvat seikat on otettu päätöksessä huomioon lupamääräyksillä.

Lapin paliskunta on lupa-asiaan antamassaan lausunnossa vastustanut konekaivuuluvan jatkoajan myöntämistä alueelle. Perusteluina esitetään laidunten menettäminen ja pirstoutuminen toiminnan alle, vaikutukset poronhoitotöihin ja poronhoidon rakenteisiin, onnettomuudet ja muutokset ympäristön tilaan (esimerkiksi porojen juomaveteen).

Lapin paliskunta on maininnut lausunnossaan, että mikäli kullanhuuhdontalupa myönnetään, tulee siinä antaa määräyksiä haittojen estämisestä ja lieventämisestä. Lisäksi Lapin paliskunta on pyytänyt poronhoitolain 53 §:n mukaisia neuvotteluja ennen luvan myöntämistä.

Lapin paliskunta on esittänyt luvassa annettavia määräyksiä, joihin kaivosviranomaisen toteaa, että kyseiset asiat on huomioitu tässä lupapäätöksessä lupamääräyksiin.

Lapin paliskunnan esittämät lupapäätöksessä huomioitavat asiat:

- 1. Paliskunnan poronhoidolle erittäin tärkeät alueet tulee turvata. Rykimä-, vasoma- ja muut tärkeät alueet, kuten tärkeän erotusaidan kuljetusreitit tai joen ylityskohdat tulee ottaa huomioon.*

Kaivosviranomaisen toteaa, että lupa-alueelta noin 350 metrin etäisyydelle on määritelty aiempien neuvottelujen johdosta noin 500 metriä leveä kullanhuuhdonta-alueista vapaa kohta, jota myöten poroja siirretään Lismajoen yli.

- 2. Turvallisuuden takaamiseksi alueella kaivannot tulee peittää tai kaivannon reunat loiventaa. Jos tämä ei ole mahdollista, niin ne tulee merkitä näkyvästi heijastavilla aurausviitoilla tai muoviverkolla lippusiimojen tai muiden vaaraa aiheuttavien materiaalien sijaan.*

Kaivosviranomaisen viittaa em. asioiden osalta lupamääräykseen 3, jossa asia on huomioitu.

- 3. Toiminnan aiheuttaman häiriön vähentämisestä poronhoidolle ja yhteydenpidon muodoista tulee sopia.*

Kaivosviranomaisen viittaa lupamääräykseen 3, jossa todetaan että toiminnasta ei saa aiheutua olennaista haittaa muulle elinkeinotoiminnalle, sekä lupamääräykseen 10, jossa edellytetään yhteydenpitoa mm. alueen paliskuntaan.

4. *Ympäristön perusteellinen ennallistaminen toiminnan jälkeen tulee sisällyttää lupaehtoihin. Ehtojen toteutumista tulee valvoa.*

Kaivosviranomaisen viittaa lupamääräykseen 7, jossa määrätään jälkitoimenpiteistä luvan rautessa.

5. *Kullankaivuutoiminnan kumulatiiviset vaikutukset ja haitat paliskunnan poronhoidolle tulee ottaa huomioon kokonaisuutena.*

Lapin paliskunta on pyytänyt Tukesilta poronhoitolain 53 §:n mukaista neuvottelua alueelle toiminnan aiheuttamien haittojen ja yhteisvaikutusten toteamiseksi ja niiden estämiseksi tarpeellisten keinojen löytämiseksi.

Kaivosviranomaisen toteaa, että neuvottelu on pidetty 24.3.2026. Neuvottelussa olivat mukana Tukesilta Heikki Puhakka, sekä Lapin paliskunnasta Nilla Hirvasvuopio, Jouni Alakorva, Olli Magga, Heikki Hetta ja Antti Äärelä.

## Muistutukset ja mielipiteet

Muistutuksia ja mielipiteitä ei ole jätetty.

## TIEDOKSI LUVAN HALTIJALLE

### Kaivoslain (621/2011) suhde muuhun lainsäädäntöön

Lupa- tai muun asian ratkaisemisesta ja muutoin tämän lain mukaan toimimisesta säädetään tämän lain lisäksi luonnonsuojelulaissa ([9/2023](#)), ympäristönsuojelulaissa ([527/2014](#)), erämaalaissa ([62/1991](#)), alueidenkäyttölaissa ([132/1999](#)), rakentamislaisissa ([751/2023](#)), vesilaisissa ([587/2011](#)), poronhoitolaisissa ([848/1990](#)), säteilylaissa ([859/2018](#)), ydinenergialaisissa ([990/1987](#)), muinaismuistolaisissa ([295/1963](#)), maastoliikennelaisissa ([1710/1995](#)), patoturvallisuuslaissa ([494/2009](#)), hallintolaisissa ([434/2003](#)), sähköisestä asioinnista viranomaistoiminnassa annetussa laissa ([13/2003](#)), saamelaiskäräjistä annetussa laissa, saamen kielilaisissa ([1086/2003](#)), kielilaisissa ([423/2003](#)), ulkomaalaisten yritystosten seurannasta annetussa laissa ([172/2012](#)), eräiden kiinteistönhankintojen luvanvaraisuudesta annetussa laissa ([470/2019](#)), valtion etuosto-oikeudesta erällä alueilla annetussa laissa ([469/2019](#)) ja kiinteän omaisuuden ja erityisten oikeuksien

lunastuksesta kansallisen turvallisuuden varmistamiseksi annetussa laissa (468/2019) sekä lisäksi muualla laissa.

Kullanhuuhdonta-luvan haltijan on aina noudatettava Suomen lainsäädäntöä ja asiaan liittyviä muita kansainvälisiä sopimuksia.

## Maastoliikenne

Kullanhuuhdonta-alueella ja sen ulkopuolella tapahtuva maastoliikenne edellyttää maastoliikennelain mukaisen luvan maanomistajalta.

## Luvan muuttaminen ja raukeaminen

Kullanhuuhdonta-luvan haltijan on kaivoslain (621/2011) 69 §:n mukaan haettava kullanhuuhdonta-luvan muuttamista kaivosviranomaiselta, mikäli kullanhuuhdonta koskevien toimenpiteiden määrässä, laadussa tai aikataulussa tapahtuu sellainen muutos, että lupamääräyksiä on tarpeen tarkistaa.

Kaivosviranomaisen on päätettävä, että kullanhuuhdonta-lupa raukeaa, jos luvanhaltija tekee asiaa koskevan ilmoituksen. Luvanhaltija on velvollinen tekemään ilmoituksen, jos tarkoituksena ei enää ole harjoittaa lupaan perustuvaa toimintaa. Kullanhuuhdonta-lupa raukeaa ilmoituksen saavuttua kaivosviranomaiselle.

## Luvan voimassaolon jatkaminen

Kullanhuuhdonta-luvan voimassaolon jatkamisen edellytyksistä säädetään kaivoslain (621/2011) 65 §:ssä.

Kaivoslain (621/2011) 65.1 §:n mukaan kullanhuuhdonta-luvan voimassaoloa voidaan jatkaa enintään kymmenen vuotta kerrallaan.

Kaivoslain (621/2011) 65 §:n 2 kullanhuuhdonta-luvan voimassaolon jatkamisen edellytyksenä on, että:

- 1) kullanhuuhdonta on ollut tehokasta ja järjestelmällistä;
- 2) kullanhuuhdonta-alueella on edelleen maalajeista huuhdottavaa kultaa niin runsaasti ja sellaisessa muodossa, että kullanhuuhdonnan jatkamiselle on edellytykset;
- 3) kullanhuuhtoja ei ole olennaisesti laiminlyönyt hakemuksen kohteena olevaan lupaan perustuvassa toiminnassa toimintaan soveltuvaan lainsäädäntöön perustuvia velvollisuuksia taikka hakemuksen kohteena olevassa luvassa annettuja lupamääräyksiä;
- 4) voimassaolon jatkamisesta ei aiheudu kohtuutonta haittaa yleiselle tai yksityiselle edulle.

Mikäli luvan voimassaoloa halutaan jatkaa, tulee hakemus luvan voimassaolon jatkamiseksi toimittaa kaivosviranomaiselle ennen luvan voimassaolon päättymistä. Hakemukseen tulee liittää lupaharkinnan kannalta tarpeelliset ja luotettavat selvitykset edellä mainituista voimassaolon jatkamisen edellytyksistä.

Lisäksi hakemukseen sovelletaan vastaavasti, mitä lupahakemuksesta säädetään kaivoslain (621/2011) 34 §:ssä.

## Päätöksestä tiedottaminen

Päätöksestä tiedotetaan kaivoslain (621/2011) 58 §:n mukaisesti. Lupapäätös liitteineen toimitetaan hakijalle. Päätös toimitetaan niille kunnille, Lupa- ja valvontavirastolle ja muille tahoille, joille on asian käsittelyn aikana annettu tieto ja joilta on pyydetty lausunto. Jäljennös päätöksestä toimitetaan myös saamelaiskäräjille, jos se kohdistuu saamelaisten kotiseutualueelle tai se koskee kaivoslain 38 §:n 2 momentissa tarkoitettua hanketta, sekä paliskunnalle, mikäli se kohdistuu erityiselle poronhoitoalueelle. Päätöksen antamisesta ilmoitetaan niille, jotka ovat tehneet muistutuksen asiassa tai ovat ilmoitusta erikseen pyytäneet, sekä niille asianosaisille, joita asia erityisesti koskee. Päätös annetaan tiedoksi julkisella kuulutuksella kaivosviranomaisen verkkosivuilla ([www.tukes.fi](http://www.tukes.fi)). Tieto kuulutuksesta julkaistaan toiminnan vaikutusalueen kunnassa kuntalain 108 §:n mukaisesti.

## Päätösmaksu

Tästä päätöksestä perittävä maksu on **550 €**. Valtion talous- ja henkilöstöhallinnan palvelukeskus lähettää laskun hakijalle.

Maksu perustuu hakemuksen vireille tullessa voimassa olleeseen asetukseen Turvallisuus- ja kemikaaliviraston maksullisista suoritteista (1579/2015).

## Muutoksenhaku

Tähän päätökseen saa hakea muutosta kaivoslain (621/2011) 162 §:n nojalla Pohjois-Suomen hallinto-oikeudelta valittamalla siten kuin oikeudenkäynnistä hallintoasioissa annetussa laissa (808/2019) säädetään. Päätöksestä perittävästä maksusta voidaan valittaa samassa järjestyksessä kuin pääasiasta.

Liitteenä olevasta valitusosoituksesta ilmenee, miten muutosta haettaessa on meneteltävä.

## Sovelletut säännökset

Kaivoslaki (621/2011)

Asetus kaivostoiminnasta (391/2012)

Asetus Turvallisuus- ja kemikaaliviraston maksullisista suoritteista (1579/2015)

## Lisätietoja

Lisätietoja antaa Heikki Puhakka, puh. 029 5052 201, [etunimi.sukunimi@tukes.fi](mailto:etunimi.sukunimi@tukes.fi)

Tämä asiakirja on sähköisesti allekirjoitettu. Asian on esitellyt ylitarkastaja Heikki Puhakka ja ratkaissut ryhmäpäällikkö Terho Liikamaa.

**LIITTEET** Liite 1. Valitusosoitus  
Liite 2. Kartta alueesta (1:10 000)  
Liite 3–7. Lausunnot  
Liite 8. Kullanhuhdontakorvaus, INFO

**TIEDOKSI** Lapin paliskunta  
Lupa- ja valvontavirasto  
Metsähallitus  
Saamelaiskäräjät  
Saamelaismuseo Siida  
Sodankylän kunta

## VALITUSOSOITUS

### Valitusviranomainen

Päätökseen saa hakea muutosta valittamalla sille hallinto-oikeudelle, jonka tuomiopiirissä pääosa tässä päätöksessä tarkoitettua alueesta sijaitsee. Toimivaltainen hallinto-oikeus on mainittu valitusosoituksen lopussa. Valituskirjelmä osoitetaan valitusviranomaiselle ja se on toimitettava valitusajassa hallinto-oikeuden kirjaamoon.

### Valitusaika

Päätös katsotaan tulleen tiedoksi saaduksi seitsemän (7) päivän kuluessa päätöksen antopäivästä sitä määräaikaan lukematta. Valitus on tehtävä kirjallisesti 30 päivän kuluessa päätöksen tiedoksisaannista.

### Valitusoikeus

Päätöksestä voivat valittaa ne, joiden etua, oikeutta tai velvollisuutta asia saattaa koskea, sekä vaikutusalueella ympäristön-, terveyden- tai luonnonsuojelun taikka asuinympäristön viihtyisyyden edistämiseksi toimivat rekisteröidyt yhdistykset tai säätiöt, asianomaiset kunnat, elinkeino-, liikenne- ja ympäristökeskukset ja muut asiassa yleistä etua valvovat viranomaiset, saamelaiskäräjät sillä perusteella, että luvassa tarkoitettu toiminta heikentää saamelaisten oikeutta alkuperäiskansana ylläpitää ja kehittää omaa kieltään ja kulttuuriaan ja kolttien kyläkokous sillä perusteella, että luvassa tarkoitettu toiminta heikentää kolttien elinolosuhteita ja mahdollisuuksia harjoittaa elinkeinoja.

### Valituksen sisältö

Valituskirjelmässä on ilmoitettava

- 1) päätös, johon haetaan muutosta
- 2) miltä kohdin päätökseen haetaan muutosta ja mitä muutoksia siihen vaaditaan tehtäväksi
- 3) perusteet, joilla muutosta vaaditaan
- 4) valittajan nimi ja kotikunta
- 5) postiosoite ja puhelinnumero, joihin asiaa koskevat ilmoitukset valittajalle voidaan toimittaa

Jos valittajan puhevaltaa käyttää hänen laillinen edustajansa tai asiamiehensä tai jos valituksen laatijana on joku muu henkilö, valituskirjelmässä on ilmoitettava myös tämän nimi ja kotikunta.

Valittajan, laillisen edustajan tai asiamiehen on allekirjoitettava valituskirjelmä, ellei valituskirjelmää toimiteta sähköisesti (telekopiona tai sähköpostilla).

### Valituksen liitteet

Valituskirjelmään on liitettävä

- 1) päätös, johon haetaan muutosta valittamalla, alkuperäisenä tai jäljennöksenä
- 2) asiakirjat, joihin valittaja vetoaa vaatimuksensa tueksi, jollei niitä ole jo aikaisemmin toimitettu viranomaiselle

## 3) asiamiehen valtakirja

**Valituskirjelmän toimittaminen perille**

Valituskirjelmän voi viedä valittaja itse tai hänen valtuuttamansa asiamies. Valituskirjelmä liitteineen voidaan myös lähettää postitse, telekopiona tai sähköpostilla. Postiin valituskirjelmä on jätettävä niin ajoissa, että se ehtii perille valitusajan viimeisenä päivänä ennen aukioloajan päättymistä. Hallinto-oikeudessa kirjaamon aukioloaika on klo 8.00–16.15. Sähköisesti (telekopiona tai sähköpostilla) toimitetun valituskirjelmän on oltava toimitettu niin, että se on käytettävissä vastaanottolaitteessa tai tietojärjestelmässä määrääjän viimeisenä päivänä ennen virka-ajan päättymistä.

Valittajalta peritään hallinto-oikeudessa **oikeudenkäyntimaksu 310 euroa**. Oikeudenkäyntimaksua ei peritä, jos hallinto-oikeus muuttaa valituksenalaista päätöstä muutoksenhakijan eduksi. Tuomioistuinmaksulaissa (1455/2015) on erikseen säädetty eräistä tapauksista, joissa maksua ei peritä.

Toimivaltaisen hallinto-oikeuden yhteystiedot muutoksenhakua varten:

**Pohjois-Suomen hallinto-oikeus**

Käyntiosoite: Torikatu 34-40, OULU

Postiosoite: PL 189, 90101 OULU

Faksi: 029 56 42841

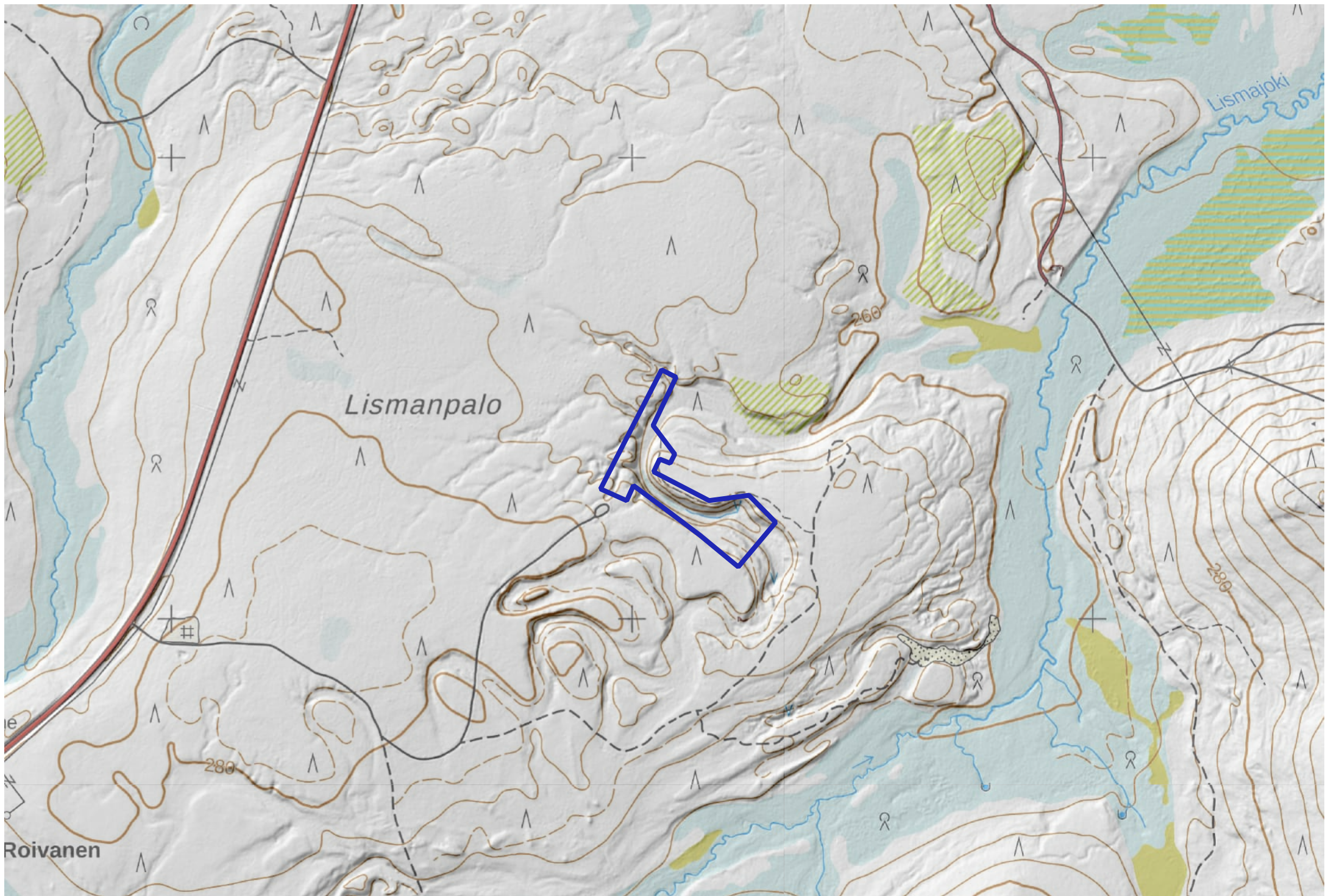
Sähköposti: pohjois-suomi.hao@oikeus.fi

Puhelin: 029 56 42800 (vaihde)

**Tämä asiakirja on allekirjoitettu sähköisesti. Allekirjoittajan henkilöllisyyden ja allekirjoituksen ajankohdan voi varmistaa allekirjoitusta klikkaamalla ja asiakirjan aitous voidaan todentaa sähköisesti. Jos asiakirjaa muutetaan jälkikäteen, allekirjoitus ei ole enää kelvollinen. Sähköinen asiakirja on alkuperäiskappale, eikä allekirjoituksen oikeellisuutta voi varmistaa paperitulosteesta. Alkuperäisen sähköisen asiakirjan voi tarvittaessa pyytää Tukesin kirjaamosta.**

Ryhmäpäällikkö Terho Liikamaa  
13.4.2026

Ylitarkastaja Heikki Puhakka  
13.4.2026





Turvallisuus- ja kemikaalivirasto Tukes Rovaniemi  
Valtakatu 2  
96100 ROVANIEMI

Lausuntopyyntö, 22.4.2025

**Lausunto kullanhuuhdentalupahakemuksesta, Kuha Pertti, koneellinen kullankaivuu,  
Lismanpalo, Sodankylä, valtaus lida, KaivNro 9214, lupatunnus HL 2017:0007**

Turvallisuus- ja kemikaalivirasto (Tukes) on pyytänyt kaivoslain (621/2011) 37 §:n nojalla Lapin ELY-keskuksen lausuntoa yllä mainituista kullanhuuhdentalupahakemuksesta. Kyseessä on valtauksen omistajan muutos, joka tapahtunut 8.9.2024.

**Lapin ELY-keskuksen lausunto**

Lapin ELY-keskus on antanut lausunnon kyseessä olevasta kullanhuuhdentalupahakemuksesta 13.12.2018. Lausuntopyynnön perusteella toiminta alueella ei muutu omistajan vaihdoksen yhteydessä.

Pohjois-Suomen aluehallintovirasto on myöntänyt alueella harjoitettavalle toiminnalle ympäristöluvan (Nro 13/2017/1) 17.2.2017. Ympäristö lupa on siirtynyt uudelle omistajalle omistajavaihdoksen yhteydessä. Myönnetty ympäristö lupa on lainvoimainen.

Lapin ELY-keskuksella ei ole uutta lausuttavaa tai kommentoitavaa kullanhuuhdentalupahakemukseen liittyen. Lapin ELY-keskus kuitenkin muistuttaa, että uuden toimijan tulee noudattaa toiminnassaan voimassa olevaa ympäristölupaa.

Lausunnon antamiseen on osallistunut ympäristötarkastaja Jouni Rauhala Lapin ELY-keskuksesta.

Tämä asiakirja on hyväksytty/allekirjoitettu viraston sähköisessä asianhallintajärjestelmässä. Asian on esitellyt Ylitarkastaja Mikko Huru ja ratkaissut Ylitarkastaja Tuija Hilli.

Tämä asiakirja LAPELY/3479/2016 on hyväksytty sähköisesti / Detta dokument LAPELY/3479/2016 har godkänts elektroniskt

Esittelijä Huru Mikko 25.04.2025 08:58

Ratkaisija Hilli Tuija 25.04.2025 09:05



Tukes/ Kaivosasiat  
Valtakatu 2  
96100 Rovaniemi  
[kaivosasiat@tukes.fi](mailto:kaivosasiat@tukes.fi)

Lausuntopyyntö kullanhuuhdontalupahakemuksesta 3.12.2018, jatkohakemus

### **Koneellinen kullankaivu lida -nimisellä kullanhuuhdonta-alueella HL2017:0007, Sodankylä**

Turvallisuus- ja kemikaalivirasto (Tukes) on pyytänyt kaivoslain (621/2011) 37 §:n nojalla Lapin ELY-keskuksen lausuntoa Pertti Kuhan kullanhuuhdontalupahakemuksesta HL2017:0007 (pinta-ala 4,3 ha). Kyseessä on jatkohakemus ja lupaa haetaan kymmeneksi vuodeksi. Haettu alue sijaitsee Roivaisen alueella Lismanpalossa Sodankylän kunnassa. Etäisyys lähimpään vesistöön (Lismajoki) on lyhimmillään noin 500 metriä.

Hakijalla on alueelle voimassa oleva ympäristölupa Nro 13/2017/1, PSAVI/2077/2016.

Hakemuksen mukaan toimintaa alueella harjoitetaan ympäristöluvan määräysten mukaisesti. Toiminnan suunniteltu maankäyttö on enintään n. 1 000 m<sup>3</sup>/vuosi. Toimintaa tehdään yhdellä kaivuyksiköllä, johon kuuluu yksi tai kaksi kaivinkonetta (alle 9 tonnia ja alle 2 tonnia). Huuhdonnassa käytetään suljettua kiertovesijärjestelmää.

Hakijalla on samalla alueella vireillä oleva konekullanhuuhdontahakemus alueelle Kuin unessa HL2017:0041 (pinta-ala 6,8 ha) ja voimassa oleva kullanhuuhdontalupa-alue Vapaa pudotus HL2015:0013 (pinta-ala 6,7 ha). Nyt lausuttavana oleva alue huomioiden ne muodostavat noin 17,8 hehtaarin yhtenäisen alueen.

Lismajokeen, tarkkailupisteelle (LISMAJOKI alajuoksu), määritetyn purkupisteen valuma-alueen pinta-ala 1 997 ha. Valuma-alueelle sijoittuvat kaikki Lismanpalon alueella tällä hetkellä eri vaiheessa olevat kullanhuuhdonta-alueet (kone- ja lapiokaivualueet). Alueiden yhteispinta-ala on noin 111 ha, noin 5,6 % valuma-alueen pinta-alasta.

Haettavana olevalla kullanhuuhdonta-alueella ei Hertta-rekisterin Eliöt-tietokannan mukaan (SYKE) ole luonnonsuojelulain 42 §:n nojalla koko maassa rauhoitettujen kasvilajien, 46 §:n uhanalaisten lajien tai 47 §:n erityisesti suojeltavien lajien esiintymiä ja eläinten havaintopaikkoja, eikä luontodirektiivin liitteiden II ja IV lajien esiintymiä ja eläinten havaintopaikkoja tai petolinnun pesäreviirejä.

Alueelta ei kaikilta osin ole tehty ympäristöhallinnon toimesta systemaattisia uhanalaisinventointeja, vaan tiedot perustuvat otantaluonteisiin inventointeihin ja kasviharrastajien ilmoittamiin esiintymätietoihin. Näin ollen alueella saattaa olla uhanalaisten ja direktiivilajien esiintymiä, jotka eivät ole ympäristöhallinnon tiedossa.

Mikäli alueelta havaitaan edellä mainittuja lajeja, on huuhdontatoiminta järjestettävä siten, että siitä ei aiheudu luonnonsuojelulaissa kiellettyä seurausta, kuten lajin heikentämistä tai häviämistä eikä lajin elinympäristön heikentämistä tai tuhoutumista. Tarvittaessa edellä mainitut laji- ja luontotyyppiesiintymät on rajattava huuhdonta-alueen ulkopuolelle, ellei esiintymien säilymistä voida turvata muilla toimenpiteillä.

Lapin ELY -keskus ja Metsähallitus tekivät 3.9.2018 alueelle määräaikaistarkastuksen. Tarkastuksessa ei löydetty huomautettavaa.

Edellä mainitut seikat huomioiden Lapin ELY-keskus ei näe estettä kullanhuuhdontaluvan myöntämiselle.

Tämä asiakirja on sähköisesti hyväksytty. Asian on esitellyt ympäristötarkastaja Jouni Rauhala ja ratkaissut ympäristönsuojeluyksikön päällikkö Eira Luokkanen.

Tämä asiakirja LAPELY/3479/2016 on hyväksytty sähköisesti / Detta dokument LAPELY/3479/2016 har godkänts elektroniskt

Rauhala Jouni 13.12.2018 10:24

Luokkanen Eira 13.12.2018 10:21

## Asiakirjan ovat allekirjoittaneet

Nimi	Tunnistautuminen	Aika
Pasi Tapio Molkoselkä	Telia Tunnistus	30.05.2025 09:14:31 UTC+03:00



**Tämä dokumentti on sähköisesti allekirjoitettu**

Sisällys: - Kansilehti (1 sivu)  
- Alkuperäinen dokumentti (3 sivua)

Kansilehden sivu 1/1

Metsähallitus  
PL 80  
00520 Helsinki  
kirjaamo@metsa.fi

30.5.2025

MH 3275/2025

Turvallisuus- ja kemikaalivirasto (Tukes)  
kaivosasiat@tukes.fi

Viite: Lausuntopyyntö 23.4.2025

## Metsähallituksen lausunto kullanhuuhdontalupahakemuksesta HL2017:0007, lida, Pertti Kuha

Tukes pyytää kaivoslain (621/2011) 37 §:n nojalla Metsähallitukselta lausuntoa kullanhuuhdontaluvan jatkohakemuksesta HL2017:0007, lida.

Hakemusalueen pinta-ala: 4,3 ha

joka sijoittuu Metsähallituksen liiketoiminnan hallinnassa olevalle kiinteistölle Sodankylän valtionmaa II (758-893-11-1).

Alueella on tarkoitus harjoittaa konekaivua, vuotuinen kaivumäärä on alle 1000m<sup>3</sup> vuodessa.

### **Alueen kuvaus**

Alue sijaitsee poronhoitolain tarkoittamalla (848/1990) erityisellä poronhoitoalueella Lapin paliskunnassa.

Alue on oikeusvaikutteisessa Lokka-Koitelainen-Kevitsa osayleiskaavassa metsä- sekä porontalousvaltainen alue (M) lisämerkinnällä p. Kaava ei rajoita haetun kaltaista toimintaa, mutta alueen muu käyttö tulee toteuttaa siten, että pääasiallista käyttötarkoitusta, erityisesti porotaloutta ei kohtuuttomasti vaikeuteta. Kaavamääräysten mukaan metsän ja maapohjan käsittelystä on pyydettyä paliskunnan lausunto.

Hakemusalue sijoittuu metsätalouskäytössä olevalle alueelle. Metsähallituksella ei ole tällä hetkellä tiedossa ko. alueella nykyistä maankäyttöä muuttavia suunnitelmia. Erityistä virkistyskäyttöä hakemusalueella ei ole. Alueelle tai sen välittömään läheisyyteen ei sijoitu vesistöä

Tällä hetkellä Metsähallituksella ei ole tiedossa, että itse hakemusalueella olisi arvokkaita luontokohteita, uhanalaisten kasvien ja eläinten esiintymiä tai petolintujen tunnettuja pesäreviirejä eikä kulttuuriperintökohteita. Jos maata kaivettaessa tai muuta työtä suoritettaessa tavataan kiinteä muinaisjäänös, on työ muinaisjäänöksen kohdalta heti keskeytettävä ja ilmoitettava kohde Museovirastolle. Myös muut alueella mahdollisesti olevat kulttuuriperintökohteet tulee ottaa huomioon maankäytössä. Tällä hetkellä Metsähallituksen tiedossa ei ole em. kohteita hankkeen alueella, mutta ei tule tekemään alueella maastokartoituksia ko. hankkeen johdosta. Metsähallitus ei täten

sitoudu tällä lausunnollaan vastuuseen alueen mahdollisista kartoittamattomista ja vielä löytymättömistä kohteista.

Luonnonsuojelu- ja vesilain viranomaisvalvonnasta alueella vastaa Lapin ELY-keskus. Lisätietoa alueen mahdollisista vesiluontotyypeistä, suojelualueista, rauhoitetuista ja suojelluista kohteista ja lajeista sekä haetun toiminnan vaikutuksista niihin voi antaa Lapin ELY-keskus.

## Rakentaminen

Alueelle ei ole haettu lupaa kaivoslain 26 §:n mukaisille rakennelmille

Kaivoslain mukaan kullanhuuhtontaluvan nojalla tapahtuvasta toiminnasta ja muusta kullanhuuhtonta-alueen käytöstä ei saa aiheutua olennaista haittaa muulle elinkeinotoiminnalle, merkittäviä muutoksia luonnonolosuhteissa tai merkittävää maisemallista haittaa. Kullanhuuhtonta-alueilla luvanhaltija on velvollinen korvaamaan Metsähallitukselle aiheuttamansa puusto- yms. vauriot sekä puiden poistamisesta aiheuttamat vahingot. Polttopuiden ottoon ei saa lupaa ko. lupa-alueen sisälle, maapuita ei saa polttaa, vaan ne jätetään lahopuujatkumoksi.

Kullankaivuun haitalliset vaikutukset konkretisoituvat, mikäli kullanhuuhtonnan vuoksi alapuoliseen vesistöön pääsee hienojakoista maa-ainesta ja ravinteita.

Metsähallitus pyytää muistuttamaan kaivajaa seuraavista asioista mahdollisen luvan myöntämisen yhteydessä:

- Kaivukauden päättyessä jyrkät kaivantojen reunat on luiskattava. Reunat on myös merkittävä maastoon riittävän näkyvästi porotaloutta haittaamattomalla tavalla, ns. pyykkinarut ja lippusiimat on kielletty
- Porotalouden työt ja porojen laiduntaminen on huomioitava toimittaessa alueella.
- Puuston poisto on tehtävä kaivun etenemisen mukaisesti ja poistosta pitää sopia etukäteen Metsähallituksen kanssa. Puuston poisto on rajattava vain välttämättömään ja ne on korvattava. On huomioitava, että kaivoslain mukaan kullanhuuhtontaluvan nojalla tapahtuvasta toiminnasta ei saa aiheutua olennaista haittaa muulle elinkeinotoiminnalle, merkittäviä muutoksia luonnonolosuhteissa eikä merkittävää maisemallista haittaa.
- Kullanhuuhtontalupa ei anna suoraan oikeutta tiestön käyttöön. Metsähallitus ei yleensä rajoita teillään kevyttä liikennettä, mutta raskaisiin kuljetuksiin on oltava Metsähallituksen lupa. Kullanhuuhtontalupa ei oikeuta maastoliikenteeseen.
- Kullanhuuhtontalupa ei oikeuta liikkumiseen maastossa koneellisilla kulkuneuvoilla. Mahdolliseen liikennöintiin maastossa tulee olla maastoliikennelain mukainen maastoliikennelupa

Puheena olevan luvan ja ympärillä olevien muiden kullanhuuhtontalupien yhteisvaikutuksella voi olla haittaa paikallisen paliskunnan harjoittamalle porotaloudelle ja metsätaloudelle. Alueen maisemakuvaa tulee pysyvämmiin muuttamaan mahdollinen laajamittainen koneellinen kullanhuuhtonta, joka hävittää ja muuttaa kaivualueilta luontaisen kasvillisuuden kesäaikaisen liikkumisen seurauksena toisin kuin alueella harjoitettu metsä- tai porotalous. Lupapäätöstä myönnettäessä tulee arvioida, onko "kullanhuuhtonta-alueen" muodostuminen useiden yksittäisten kullanhuuhtontalupien kautta haittaa aiheuttavaa. Metsähallitus katsoo muutenkin,

että erilaisten ympäristövaikutusten arvioinneissa ei tule pidättäytyä nyt lausunnolla olevan kaltaisessa tilanteessa yksittäiseen hakemukseen, vaan arvioida kysymyksessä olevaa toimintaa ja sen vaikutuksia kokonaisuutena.

Pasi Molkoselkä  
kaivosalan asiantuntija  
Metsähallitus, Kiinteistökehitys



SÁMEDIGGI  
SÄMITIGGE  
SÄÄ'MTE'G'G  
SAAMELAISKÄRÄJÄT

LAUSUNTO

9.5.2025

Dnro:317/D.a.5/2025

Turvallisuus- ja kemikaalivirasto

[kaivosasiat@tukes.fi](mailto:kaivosasiat@tukes.fi)

**Asia:** Lausunto kullanhuuhdantalupahakemukseen HL2017:0007, Iida

**Viite:** Ilmoitus kuulemisesta 9.5.2025

Turvallisuus- ja kemikaalivirasto on varannut Saamelaiskäräjille tilaisuuden ottaa kantaa lupahakemukseen, joka koskee konekaivuuna suoritettavaa kullanhuuhdonta Iida -nimisellä kullanhuuhdonta-alueella, lupatunnuksella HL2017:0007. Alue sijaitsee Sodankylän kunnassa Roivaisessa Lismanpalolla, ja on kooltaan 4,3 ha. Vuotuinen kaivuumäärä on hakijan mukaan enintään 1000 m<sup>3</sup> ja hakijan on tarkoitus jatkaa koneellista kullanhuuhdonta 10 vuoden ajan. Hakemusalue ja hakijan siihen rajautuvat muut vastaavat lupa-alueet muodostavat yhtenäisen kullanhuuhdonta-alueen, joka kohdistuu Lismajokivarteen ja sen yläpuolisille maille. Lupa-alueen molemmin puolin on alle 2 km säteellä kullanhuuhdantalupa-alueita ja vireillä olevia kullanhuuhdantalupahakemuksia yhteensä noin 132 ha edestä. Hakijalla on myös lupa-alueella vierekkäin yhteensä 17,8 ha kullanhuuhdonta-alueita.

### Vaikutukset alueen poronhoitoon

Alue kuuluu Lapin paliskunnan alapalkisen tokkakunnan paimennusalueeseen. Lismajoen reunalla sijaitsevat kangasmaat ovat porojen kesä- ja syyslaidunalueita. Syksyisin Lismajoki muodostaa porojen kokoamis- ja kuljetustyössä luonnollisen esteen, jonka avulla porot saadaan kulkemaan jokivartta pitkin Sakiaselän suuntaan. Sakiaselkä on käytössä myös kesäisin vasanmerkityksissä, jolloin porot kuljetetaan sekä nelostien länsi- että itäpuolelta. Länsipuolelta kootut porot joutuvat ylittämään Lismajoen. Sakiaselän erotusaidalle johtavat johdinaidat alkavat kullanhuuhdonta-alueen suunnalta ja ne kulkevat kullanhuuhdonta-alueen alaosan lävitse. Vasanmerkityksen jälkeen porot jäävät Lismajoen alueelle useiksi viikoiksi, kunnes palaavat luontaisia reittejään kesälaitumille. Luonnonlaitumiin perustuvassa poronhoidossa yksittäisten laidunten hyödynnettävyys vaikuttaa vuodenaikaisten laidunten riittävyteen ja sillä on suuri merkitys sekä laidunten kokonaiskantokykyyn että poronhoidon taloudelliseen kannattavuuteen.

Poronhoidon näkökulmasta tilanne Lismajoen alueella on erittäin kuormittunut. Koneellinen kullanhuuhdonta on aiheuttanut porojen välttämättömyydenkäyttämistä ja siten kesä- ja syyslaidunalueiden poistumaa sekä laidunrauhan häiriintymistä, mistä koituu haittaa myös vasojen kasvulle. Häiriövyöhykkeen kokoa on arvioitu eri tutkimuksissa, mm. Ivalon

paliskunnan alueella tehdyn porojen GPS-pantaseurantaan perustuvan tutkimuksen<sup>1</sup> mukaan suurin osa poroista välttelee kullanhuuhdonta-alueita jopa 1,5 kilometrin etäisyydeltä etenkin kesällä ja syksyllä. Suurille montuille kaivettua koneellista kullanhuuhdonta-aluetta ei voida käyttää porojen kuljetukseen myöskään siitä syystä, ettei poroja saada ajettua tällaisen alueen läpi.

Kullanhuuhdonnan lupa-alueita on myönnetty kesälaidunalueelle kyseisellä kohtaa Lismajoen varteen ja yläpuolelle yhtenäisenä rintamana jo 132 hehtaarin edestä, mikä on erittäin huomattava määrä. Kullanhuuhdonta-alue on kasvanut muutamien vuosien aikana tiiviiksi alueeksi useiden samojen hakijoiden toimesta ja sulkee yhä laajentuessaan jatkuvasti uusia porojen laidunalueita pois käytöstä. Saamelaiskäräjien näkemyksen mukaan tällaista toiminnallista kokonaisuutta ei pidä lupaviranomaisen harkinnassa käsitellä lupahakemus kerrallaan. Toiminnasta aiheutuvaa haittaa on arvioitava siten, että otetaan huomioon kaikki hakijan lupa-alueet, sekä kokonaisalue ja niiden mukaisesti toiminnasta aiheutuva yhteishaitta. Saamelaiskäräjät muistuttaa, että kaivoslain mukaan kullanhuuhdonta ei saamelaisten kotiseutualueella saa heikentää saamelaisten alkuperäiskansaoikeuksia (kaivoslaki 50 §).

### **Lopuksi**

Kaivosviranomaisen antamiin lukuihin nojaten Saamelaiskäräjät toteaa, että Lapin paliskunnassa Roivaisen Lismanpalon alueella harjoitettava kullanhuuhdontoiminta on laajamittaista luonnonvarojen käyttöä, joka kaivoslain 50 §:ssä tarkoitetulla tavalla yhteisvaikutustensa kautta heikentää olennaisesti saamelaisten edellytyksiä harjoittaa poronhoitoa. Saamelaiskäräjät ei puolla konekaivuuluvan myöntämistä hakemuksen alaiselle kullanhuuhdontalupa-alueelle edellä mainittujen seikkojen perusteella.

Saamelaiskäräjien näkemyksen mukaan yksittäisten toimien tai hankkeiden tarkastelu lupapäätöksiä tehtäessä ei anna kokonaisvaltaista kuvaa toimien laajuudesta ja niiden kokonaisvaikutuksista. Tukes on vuonna 2011 valtauksen myöntämisen yhteydessä todennut, että alueen kulta voidaan todennäköisesti hyödyntää perinteisin lapiokaivumenetelmin. Konekaivuusta aiheutuva haitta alueen saamelaistelle poronhoidolle on suurempi kuin toiminnasta yksityishenkilölle aiheutuva hyöty. Mikäli lupa kuitenkin myönnetään, tulee lupamääräyksiin huolehtia siitä, että lupa-alue on kaivuukauden aikana ja sen jälkeen turvallinen poroille. Merkitseminen tulee tehdä tarvittaessa paaluin ja aitaamalla, nauhoja tai lippusiimoja ei tule käyttää, koska porot voivat sotkeutua niihin. Kaivuukauden päättyessä tulee huolehtia, että kaivantojen reunat ja montut on luiskattu tarpeeksi kalteviksi.

### **Merk.**

---

<sup>1</sup> Anttonen, Kumpula & Colpaert, 2011. Range Selection by Semi-Domesticated Reindeer (*Rangifer tarandus tarandus*) in Relation to Infrastructure and Human Activity in the Boreal Forest Environment, Northern Finland. *Arctic* 64 (1), 1–14. <https://doi.org/10.14430/arctic4075>. Luettu 8.5.2025

Leo Aikio

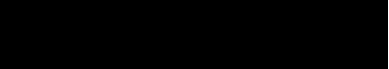
Leena Niska

1. varapuheenjohtaja

vs. ympäristösihteeri

Puheenjohtaja siirsi asian I varapuheenjohtajalle 8.10.2024 tekemällään päätöksellä. Lausunto on hyväksytty sähköpostimenettelyllä. Lisätietoja antaa: vs. ympäristösihteeri Leena Niska, [leena.niska@samediggi.fi](mailto:leena.niska@samediggi.fi), puh. +358 44 9013900.

Lapin paliskunta  
poroisäntä Nilla Hirvasvuopio

  
lapinplk@gmail.com

## Lapin paliskunnan selvitys liittyen (HL2017:0007) lida-niminen kullanhuuhdontalupa-alueeseen Lismanpalossa

Hakija Pertti Kuhan 4,3 hehtaarin kokoiselle lida-kullanhuuhdonta-alueelle on suunnitteilla koneellisen kullankaivun jatkoa Lismanpaloon.

Alue sijoittuu Lapin paliskunnan alueelle. Alueen poronhoito perustuu luonnonlaitumien ja porojen luontaisen laidunkierron ympärivuotiseen hyödyntämiseen. Paliskunta on erittäin kuormittunut laidunalansa vähenemisestä ja pirstoutumisesta lisääntyneen kullankaivuun vuoksi. Poronhoidon laidun- ja toimintatila ei kestä muusta maankäytöstä aiheutuvaa kumuloituvaa häiriötä ja laidunalan heikkenemisen ja vähenemisen taakkaa.

Lapin paliskunta pitää hakijan selvitystä jokseenkin virheellisenä ja väärää tietoa antavana. Selvitys ei ole riittävä tässä esitettyssä muodossa. Varsinkin hakijan vastineessa on paljon asiavirheitä, joita Lapin paliskunta haluaa nyt hakijan tai lupaviranomaisen puolesta korjattavan:

### Laidunmenetys

Hakijan vastineessa todetaan, että *Lapin paliskunnan Alapalkiselle tästä hänen toiminnan aiheuttamasta laidunmenetyksestä syntyvän ansion menetyksen voi arvioida Lapin kullankaivajain liiton laskelman perusteella. Paliskunnan kärsimä laitumen pienenemisen arvon on noin 0,25 euroa vuodessa (kokoluokka moottorilapio) ja koko toiminnan aikainen tappio on noin viiden euron suuruinen.* Lapin paliskunta tyrmää Lapin kullankaivajain liiton valheellisen laskelman. Hakijakin toteaa, että laskelmassa voi olla pieniä virheitä. Tästä tuulesta temmatusta laskelmasta todetaan hakijan vastineella, että *"tosiasiassa laskelman suurin heikkous on se, että tuottoapuoli on laskettu porotalouden kannalta liiankin positiivisesti, sillä poronhoidon kulut ovat selvästi (noin 140 %) lihanmyyntituloja suuremmat ja ainoastaan merkittävä julkinen tuki tekee toiminnan kokonaisuudesta tekijälleen kannattavaa."* Lapin paliskunta ihmettelee suuresti, miten hakija ja hänen edustamansa Lapin kullankaivajain liitto voi puhua porotalouden asiantuntijan roolissa jakaen niin kutsuttua tutkimustietoa ilman minkäänlaista asiantuntemusta ja ammattitaitoa- ja tietoa. Lapin paliskunta kysyykin, millä meriiteillä Lapin kullankaivajainliitto näitä tutkimustuloksiaan esittelee virallisissa lausunnoissa. Näillä laskelmilla ei tunnu olevan ollenkaan totuuden pohjaa. Kullanhuuhdontalupahakemuksilla näyttää olevan

nyt yleinen trendi esitellä kaikenmaailman tutkimuksia ja tilastoja, joissa mustamaalataan poronhoitoa elinkeinona euromäärien valossa. Lapin paliskunta toteaa, että tällaiset laskelmat ja tilastot voivat johtaa lupaviranomaisia harhaan.

### **Vertaaminen muihin paliskuntiin**

Lapin paliskunta huomauttaa myös, että paliskuntamme maantieteellinen sijainti, poronhoitomalli ja poronhoidolliset rakennelmat eivät ole verrattavissa esimerkiksi Sallivaaran paliskuntaan ja siellä sijaitsevaan Lemmenjoen Aitavaaran tilanteeseen, johon hakija selvityksessään viittaa. Jokainen paliskunta on yksilö omine maantieteellisine sijainteineen ja poronhoitomalleineen. Se, miten jossakin muussa paliskunnassa toimitaan, ei välttämättä sovi joka ikiseen Suomen paliskuntaan muottimaisena toimintamallina toimimiseksi.

### **Töiden keskeyttäminen paliskunnan pyynnöstä**

Vastineessa todetaan myös, että *"kullankaivajat keskeyttävät poromiesten pyynnöstä toimintansa niiden päivien ajaksi, kun poroja ajetaan aitaan. Näin on toimittu jo yli 20 vuoden ajan, eikä ongelmia ole ollut."* Ja näin on toimittu vastineen mukaan Sallivaaran paliskunnassa. Lapin paliskunta toteaa, että hyvä ettei ongelmia ole ollut 20 vuoteen, mutta samalla toteamme, että Sallivaaran paliskunnan asiat eivät kuulu tähän nyt kyseessä olevalle lida-alueelle millään tavalla.

Kuten hakijankin vastineessaan kertoo, niin *"poroja ajetaan vasanmerkintään (Sakiaselkä) alueelle kaikista suunnista, kuten Alapalkisen lausunnossa kerrotaan ja mikäli ajo tulee hakijan kaivupaikan suunnasta, hakijan pienialainen kaivupaikka ei voi mitenkään estää porojen kulkua. Hakija on valmis keskeyttämään kaivutoiminnan poromiesten pyynnöstä aina kun poroja ajetaan alueen poikki erotuspaikalle."* Lapin paliskunta antaa kiitosta hakijalle siitä, että hakija on ollut erittäin yhteistyökykyinen, esimerkillinen ja on keskeyttänyt toiminnan näin paliskunnan vaatiessa. Keskeytys on voinut tapahtunut lyhyelläkin varoitusajalla. Lapin paliskunta korostaa, että tämä käytäntö on jatkossakin oltava toimintamallina ja kirjattava lupaehtoihin. Toiminta valtauksella tulee keskeytettävä nopeallakin varoitusajalla kaikkien poronhoitotöiden vuoksi paliskunnan näin vaatiessa.

### **Turvallisuus montuilla**

Hakija toteaa, että *kaivusvyvyys on alueella vain noin yksi metri. Hakija sanoo, että montut luiskataan tarvittaessa 1:2 suhteessa ja ne merkitään heijastintikuilla mahdollisen talvella tapahtuvan moottorikelkkailun varalta.* Lapin paliskunta muistuttaa, että montut ja kuopat on **aina** luiskattava kaivukauden loputtua. Muutenkin kaivannot pitää olla **koko ajan** alueella liikkuville sekä ihmiselle että eläimille turvallisia. Lapin paliskunta muistuttaa, että luonnossa liikkuu myös muita kuin poromiehiä kuten marjastajia, kalastajia ja metsästäjiä. Monttujen ja kaivantojen merkitsemiseen ja luiskaamiseen on kiinnitettävä erityistä huomiota. Tämä työ on tehtävä aina huolella kullankaivajan puolelta.

### **Uhkakuvasta todeksi**

Lisäksi Lapin paliskunta haluaa ottaa esille uhkakuvan, mikä todellakin oli vasta uhkakuva 15 vuotta sitten Lismajoen alueella. Tällöin Lismajoelle alettiin vasta suunnitella kullankaivuuta. Uhkakuvana oli se, minkä hakijankin mainitsee sivulla 21, että *"porot eivät ylitä Lismajokea tai ettei Lismajokea voi käyttää aidan apuna ovat erityisen merkillisiä, sillä hakijan toiminta ei tapahdu vesistön äärellä, eikä vaikuta jokeen millään lailla, mikä ilmenee hakemuksestani*

*täysin yksiselitteisesti. Uomaa tai muuten veden kulkua uomassa ei muuteta millään lailla ja porot voivat ylittää joen halutessaan tai seurata sen juoksua aivan kuten ennenkin."* Lapin paliskunta muistuttaa, että hakija Pertti Kuhan lisäksi Lismajoella on kymmenen muuta kullankaivajaa, joista osa valitettavasti myös koneellisia kullankaivajia. Tosiasia on, että Lismajoki on jo nyt motitettu viereen kultavaltauksia. Silloin, kun kullankaivuuta alettiin vasta suunnitella alueelle, Tukes antoi sanansa eräässä maastokatselmuksessa, että alue ei kestä koneellista kullankaivuuta suuressa mittakaavassa ja alueelle ei tulnaisi antaa näiden (sen ajan kahden koneellisen kullankaivajan Kuhan ja Miinalan) lisäksi muille lupaa. Kuinka sitten kävikään. Lismajoki on valtauksia täynnä, viere vieressä. Tukes on sentään rauhoittanut kulkuväylän Roivasen metsäautotien kohdalta Lismajoen yli sillankautta, jota kautta poroja voidaan kuljettaa nelostien länsipuolisilta alueilta Sakiaselän poroerotusaitaan. Lapin paliskunta muistuttaa, että tästä rauhoituskäytävästä on pidettävä kiinni, sillä sillä on erittäin suuri merkitys poronhoidolle. Alue ei ole suuri, mutta sillä on erittäin suuri merkitys poronhoitotöiden onnistumiselle.

Nyt 15 vuotta kestänyt kullankaivu on todisteellisesti muuttanut porojen luontaista laidunkiertoa. Vasanmerkityksen jälkeen porot eivät enää hakeudu luontaisesti nelostien länsipuolelle, kuten Särestölehtoon, Pirunaapaan tai Korteapaan. Poroilla ei ole enää vasanmerkityksen jälkeen mitään mahdollisuutta siirtyä luontaisesti Lismajoen yli, kun koko joen matkalta on esteitä. Rumat pressuteltat ja tusinahyysikät ja asuntovaunut pelottavat porot pois. Lisäksi kullankaivusta syntyvä melusaaste ajaa porot nopeasti pois Lismajoen läheisyydestä. Nyt kesän laidunnuspaine on vain nelostien itäpuoliselle alueelle. Tämä kuluttaa kesälaidunalueita. Suuret länsipuolen aavat jää poroilta käyttämättä. Tämä porojen muuttunut laidunkierto on osoitettavissa porojen gps-paikantimien avulla. Niitä on ollut Alapalkisen tokkakunnan poroilla kaulassaan yli 15 vuotta. Ja tämä muuttunut laidunkierto johtuu vain ja ainoastaan Lismajoen kullankaivusta.

### **Sakiaselän poroerotusaita**

Vastineessa todetaan, että hakija Kuha on tietoinen, että *kyseistä aitaa ei ole käytetty vasanmerkkaukseen kaikkina vuosina erottelupaikan valmistumisen jälkeen. Hakija on myös tietoinen, että ajo (hakijan kultapaikan ohitus) kestää tyypillisesti joitakin tunteja.* Lapin paliskunta on harmistunut siitä, että hakijalla on näinkin väärä kuva hänen kultavaltauksensa läheisyydessä olevista aitarakennelmista. Nämä ovat perusasioita ja faktoja, jotka pitäisivät olla hakijalla tiedossaan tässä vaiheessa lupa-asioiden jatkoa hakiessa ja yleensäkin alueella toimiessa. Lapin paliskunta haluaa korjata Kuhan virheellistä tietoa: Sakiaselän poroerotuspaikkaan on tehty vuonna 2011 yli 100 000 euron peruskorjaus ja aitaa käytetään joka vuosi ja jokaikinen kesä juhannusviikon jälkeen. Sakiaselän poroerotuspaikka on Lapin paliskunnan yksi pääerotuspaikoista. Lapin paliskunta ihmetteleeekin, mihin hakija on tämän virheellisen tiedon perustanut.

### **Lismajoki kalajokena**

Vaikka Lapin paliskunta ei ole mikään kalastusasiantuntija, haluaa paliskunta ottaa kantaa myös hakijan näkemykseen siitä, että *"Esitettyjä kalastukselle syntyviä haittoja hakija pitää täysin tuulesta temmattuina. Hakija perustelee tämän sillä, että kullankaivu ei ole aiheuttanut kalastolle Ivalojokeen laskevien sivujokien varrella minkäänlaista haittaa. Tämä on todettu alueella tehdyissä kalastustutkimuksissa."* Lapin paliskunta toteaa, että suuri ja mahtava Iva-

lojoki taimenineen ja suurine harjuksineen ei ole verrattavissa pieneenpieneen, mutta paikallisille tärkeään kesäkalastusjokeen; Lismajokeen. Ivalojokea ei voida verrata missään muodossa eikä missään laajuudessa Lismajokeen. Lismajoelle kohdistuva kullankaivusta aiheutuva paine on aivan eri luokkaa. Lismajoki ei ole pitkä eikä leveä joki. Se on erittäin herkkä pienillekin luonnonmuutoksille, jotka horjuttavat sen ekosysteemiä takuuvarmasti pitkään. Pisto-kokein tehdyistä maastokatselmuksissa Lismajoen kultavaltauksille, joissa on ollut myös edustajia paliskunnastamme, osoittivat, kuinka saostusaltaat olivat pettäneet ja likajätevettä valui jängän läpi itse Lismajokeen. Siinä oli kullankaivajilla viranomaisille selittämistä. Tämä katselmuksella ei koskenut kuitenkaan nyt lausunnolla olevaa lida-aluetta ja hakijaa. Mutta rajanaapurivaltauksia kuitenkin.

Hakija toteaa myös, että *"alueen kullankaivajat eivät ole usean kesän aikana nähnyt Lismajoella yhtään kalastajaa. Hakija ei tietenkään voi väittää, että kalastusta ei ole ollenkaan, mutta kovin laajamittaista se ei ole."* Hakija ei ole näköjään tietoinen siitä, että kalastajat kulkevat kesällä ilta – ja yöaikaan ja aamusta varhain. Silloin kala syö parhaiten Lapin leveyspiireillä. Harvoin kukaan kesällä päiväsaikaan kalastaa, silloin on kuuma eikä kala syö. Se voi olla osasyynä siihen, että kalastajia ei ole paljon näkynyt ja osaksi varmasti sekin, että ei kukaan halua tulla enään kivikolinameteliin onkimaan. Kalastamaan yleensä lähdetään luonnonrauhaan. Ehkä Lismajoki on menettänyt jo merkityksensä paikallisten ruokakalajokena. Kiitos siitä kuuluu alueen kullankaivulle. Valitettavasti. Vastineessa sanotaan myös, että *raakkuja hakija ei ole alueella havainnut, eikä niitä ole havaittu myöskään Kullankaivajain liiton tarkastelussa. Jos alueella on raakkuja (siis Lismajoen alajuoksulla), niin hakijan toiminta ei vaikuta silloinkaan niiden elinympäristöön.* Tähän Lapin paliskunta toteaa, että kyseinen liitto ei ole luontoarvojen asiantuntija, joten on ymmärrettävää ja anteeksiannettavaa, etteivät Kullankaivajain liiton asiantuntijat raakkuja ole havainneet.

### **Saamelaisten oikeudet**

Hakija toteaa, että *"suunnittelema toiminta ei vaikuta millään lailla alkuperäiskansojen oikeuteen toteuttaa omaa kieltään ja kulttuuriaan. Toiminta ei vaikuta poronhoitoon, metsästyksen, kalastukseen, keräilyyn, käsityöhön eikä niistä johdettuihin moderneihin liitännäiselinkeinoihin, kuten matkailuun."* Lapin paliskunta toteaa tähän, että suunnitelma toiminta vaikuttaa monella tapaa alkuperäiskansojen oikeuteen toteuttaa omaa kieltään ja kulttuuriaan. Poronhoito on osa saamelaista kulttuuria. Kaikki Lismajoen varressa porojaan paimentavat poronhoitajat ovat saamelaisia, samoin valtaosa kesäajan kalastajista. Alue kuuluu Lapin paliskuntaan, erityisesti poronhoitoa varten tarkoitettulle alueelle/saamelaisten kotiseutualueelle. Alueella tapahtuvalla toiminnalla ei saa aiheuttaa huomattavaa haittaa poronhoidolle (PHL 2.2.§). Suunnitellessaan valtion maita koskevia, poronhoidon harjoittamiseen olennaisesti vaikuttavia toimenpiteitä, valtion viranomaisen on neuvoteltava asianomaisen paliskunnan edustajan kanssa (PHL 53 §).

Poronhoitolaki (PHL, 848/1990) tulee ottaa huomioon poronhoitoalueella toimittaessa. Poronhoidon kannattavuuden edellytys on vapaa laidunnusoikeus. Se on lainsäädännössä tarkoitettu ja tunnustettu pysyväksi oikeudeksi ja tarkoittaa porolle oikeutta ottaa ravintonsa vapaasti luonnosta. Poronhoitoa saa harjoittaa poronhoitoalueella maan omistus- ja hallintaoikeudesta riippumatta (PHL 3§).

### **Poronhoidolle aiheutuvat vaikutukset**

Vaikutukset alueen poronhoidolle ovat tapauskohtaisia ja riippuvat toiminnan sijainnista paliskunnassa sekä yhteisvaikutuksista muun alueella jo olevan toiminnan kanssa. Vaikutukset ja yhteisvaikutukset tulee selvittää Lapin paliskunnan kanssa. Yleisellä tasolla kullankaivun aiheuttamia vaikutuksia voivat olla:

- 1) Laidunten menetys ja pirstoutuminen suoraan toiminnan alle sekä epäsuorasti, mikäli porot välttävät alueita häiriön vuoksi. Lukuisissa pohjoismaisissa tutkimuksissa on osoitettu muun maankäytön aiheuttamia häiriövaikutuksia poroille. Etenkin kevättalvella, kun vaatimet ovat viimeisillään kantavana, niitä ei saisi häiritä, sillä pahimmassa tapauksessa voi seurauksena olla vasan luominen. Myös vasoma-aika (toukokuu-kesäkuun alku) on herkkää ja silloin porot yleensä välttävät ihmistoiminnan aiheuttamaa häiriötä. Laitumen menetyksen arvoa tai vaikutusta ei voi mitata pelkällä prosentilla paliskunnan pinta-alasta, vaan siinä tulee ottaa huomioon toiminnan sijainti suhteessa laidunalueeseen ja sen käyttöön. Paliskunnan eri alueilla on erilaisia käyttötarkoituksia ja merkityksiä.
- 2) Vaikutukset poronhoitotöihin: porojen kuljettaminen erotukseen tai vasanmerkintään on herkkää häiriölle ja liike tai melu tokan edessä saa sen helposti hajoamaan. Kuljetusreitit ovat yleensä vakiintuneita ja sijaitsevat siellä, missä porot kulkevat luontaisestikin helposti. Kuljetusreitit voivat olla useita satoja metrejä, jopa puolen kilometrin levyisiä alueesta riippuen. Vasanmerkintä ajoittuu yleensä kesäkuun lopulta heinäkuun puoliväliin ja erotukset syyskuun lopusta eteenpäin.
- 3) Vaikutuksia poronhoidon rakenteisiin voi olla joko suoraan (rakenteet jäävät toiminnan alle tai niihin joudutaan tekemään muutoksia, esim. veräjiä, kulkemisen vuoksi) tai epäsuoraan (porojen kuljettaminen aitaan ei onnistu häiriön vuoksi). Kullankaivuualueille kulkemiseksi on tehty paliskunnan aitoihin veräjiä ilman paliskunnan lupaa. Vääränlaiset veräjät heikentävät aidan rakennetta ja porot kulkevat väärälle puolelle aita, mikäli niitä ei pidetä kiinni. Tästä aiheutuu ylimääräistä työtä ja kustannuksia.
- 4) Alueella voi tapahtua onnettomuuksia. Porot voivat loukkaantua jätteisiin esim. metalli ja lasi, lisäksi ne voivat tarttua sarvistaan lippusiimoihin tai rautalankoihin ja pahimmassa tapauksessa hirttyä. Etenkin häiriölle vähemmän herkät hirvasporot, voivat hakeutua kullankaivuualueille keskikesällä räkkäsuojaan avonaisten sorapintojen houkuttamana. Tällöin vaarana voi olla porojen putoaminen jyrkkäreunaisilta kaivannoilta. Myös poronhoitajille voi tapahtua onnettomuuksia kaivannoilla, esim. kuljettaessa maastoajoneuvolla lumipeitteisenä aikana.
- 5) Alueella voi syntyä muutoksia ympäristön tilaan; esim. porojen juomavesi voi pilaantua tai sen laatu heikentyä.

### **Luvassa annettavat määräykset**

Paliskunnalle aiheutuvat vahingot ja haitat tulee korvata. Haitallisia vaikutuksia tulee estää lupaharkinnassa annettavissa lupaehdoissa ja -määräyksissä.

Paliskunnan poronhoidolle erittäin tärkeät alueet tulee turvata. Rykimä-, vasoma- ja muut tärkeät alueet, kuten tärkeän erotusaidan kuljetusreitit tai joen ylityskohdat tulee ottaa huomioon.

Turvallisuuden takaamiseksi alueella kaivannot tulee peittää tai kaivannon reunat loiventaa. Jos tämä ei ole mahdollista, niin ne tulee merkitä näkyvästi heijastavilla auraviihoilla tai muoviverkolla lippusiimojen tai muiden vaaraa aiheuttavien materiaalien sijaan.

Toiminnan aiheuttaman häiriön vähentämisestä poronhoidolle ja yhteydenpidon muodoista tulee sopia.

Ympäristön perusteellinen ennallistaminen toiminnan jälkeen tulee sisällyttää lupaehtoihin. Ehtojen toteutumista tulee valvoa.

Kullankaivuutoiminnan kumulatiiviset vaikutukset ja haitat paliskunnan poronhoidolle tulee ottaa huomioon kokonaisuutena.

Lapin paliskunta pyytää Tukes:lta katselmusta alueelle toiminnan aiheuttamien haittojen ja yhteisvaikutusten toteamiseksi ja niiden estämiseksi tarpeellisten keinojen löytämiseksi. Tätä edellyttää myös PHL 53 §.

Lapin paliskunnan kanssa tulee neuvotella ennen kullanhuuhdontaluvan myöntämistä toiminnalle (PHL 53 §). Paliskunta pyytää katselmusta alueelle. Mikäli kullanhuuhdontalupa myönnetään, tulee siinä antaa määräyksiä haittojen estämisestä ja lieventämisestä. Toiminnasta aiheutuvat vahingot ja haitat tulee korvata paliskunnalle täysimääräisesti.

Lapin paliskunta vastustaa jyrkästi jatkoluvan myöntämistä koneelliselle kullankaivulle Lismanpalossa.

Vuotsossa 7.5.2025

Nilla Hirvasvuopio

Lapin paliskunta

poroisäntä

Lausunto D.s.1131

Turvallisuus- ja kemikaalivirasto  
Valtakatu 2  
96100 Rovaniemi  
kaivosasiat@tukes.fi

**VIITE LAUSUNTOPYYNTÖ HL2017:0007 (SAAPUNUT 23.4.2025)**  
**ASIA KULLANHUHDONNAN JATKOLUPAHAKEMUS HL2017:0007 IIDA**

Turvallisuus- ja kemikaalivirasto on pyytänyt Saamelaismuseum Siidalta lausuntoa Pertti Kuhan kullanhuhdonnan jatkolupahakemuksesta HL2017:0007 lida. Saamelaismuseum Siida lausuu asiasta museolain (314/2019) 7 §:n mukaisena alueellisena vastuumuseona toimialansa (rakennettu ja arkeologinen kulttuuriperintö sekä maisema) osalta sekä museolain (314/2019) 9 §:n mukaisena valtakunnallisena vastuumuseona erikoisalansa (saamelaiskulttuuri) osalta.

Kullanhuhdonnalupahakemusalue HL2017:0007 lida sijaitsee Sodankylän kunnassa, noin 12 km Vuotson kylän eteläpuolella Lismanpalossa. Lupa-alue on kooltaan 4,3 ha ja jatkolupaa haetaan 10 vuodeksi. Alueella on tarkoitus harjoittaa koneellista kullankaivua, ja vuosittainen kaivumäärä on alle 1000 m<sup>3</sup>. Hakemuksen liitteenä on kaivannaisjätteen jätehuoltosuunnitelma. Hakijalla on voimassa oleva ympäristölupa.

Pohjois-Lapin maakuntakaavassa 2040 (2024) alue on metsätalous- ja poronhoitovaltaista aluetta M-1 4561, jonka kehittämisperiaatteena on, että metsätalous ja poronhoito ovat alueen rinnakkaisina pääkäyttötarkoituksina. Lokka-Koitelainen-Kevitsa -osayleiskaavassa alue on metsätalous- sekä poronhoitovaltaista aluetta M-1. Merkinnällä osoitettuja alueita voidaan käyttää muihin tarkoituksiin vain pääasiallista käyttötarkoitusta sanottavasti haittaamatta ja luonnetta muuttamatta. Lupahakemusalue kuuluu saamelaisten kotiseutualueeseen ja on poronhoitolain 2.2 § mukaan erityisesti poronhoitoa varten tarkoitettulla alueella, jolla maata ei saa käyttää niin, että siitä aiheutuu huomattavaa haittaa porotaloudelle.

#### **Kulttuuriympäristö**

Lupahakemusalueella ei ole valtakunnallisesti merkittäviä rakennettuja kulttuuriympäristöjä (RKY) eikä muinaismuistolailla (295/1963) suojeltuja kiinteitä muinaisjäänköksiä. Mikäli lupahakemusalueelta havaitaan merkkejä muinaisen ihmisen toiminnasta, kuten tulisijoja, kivirakennelmia tai kiviesineitä, työt on löytöpaikalla keskeytettävä ja löydöistä on ilmoitettava museoviranomaisille, tässä tapauksessa Saamelaismuseum Siidan arkeologisen kulttuuriperinnön amanuenssille.

Kullanhuuhdantalupahakemusten kokonaisvaltaiselle tarkastelulle on selkeä tarve tilanteessa, jossa yksittäiset, pinta-alaltaan pienet huuhdonta-alueet käytännössä muodostavat suuren yhtenäisen alueen. Suuruudeltaan enintään 7 hehtaarin vierekkäisiä kullanhuuhdonta-alueita tulee voida käsitellä laajempina aluekokonaisuuksina, esimerkiksi jokilaaksoittain tai muuten alueittain, jotta kullanhuuhdonnan kokonaisvaikutuksia voidaan arvioida maiseman, kulttuuriperinnön ja luonnonympäristön kannalta.

Näin ollen Saamelaismuseum Siida kehottaa TUKESia vastaavana lupa- ja valvontaviranomaisena käsittelemään kullanhuuhdantalupahakemuksia alueellisina kokonaisuuksina ja arvioimaan niiden yhteisvaikutuksia kyseisen alueen kulttuuriperintöön ja luonnonympäristöön sekä erityisesti maisemaan.

Taina Máret Pieski  
museonjohtaja

Juha-Pekka Joonas  
amanuunssi, arkeologinen kulttuuriperintö

Tommi Tyvelä, Jouni Itkonen (Hakija)  
tommi.tyvela@gmail.com

Antti Peronius, (avustaja)  
antti.peronius@gmail.com

**Tukes/ Kaivosasiat**  
**Rovaniemi**  
**kaivosasiat@tukes.fi**

## **PYYDETTY VASTINE ANNETTUIHIN LAUSUNTOIHIN**

**Dnro PSAVI/3054/2021**  
**Asia: Kullanhuuhdonnan jatkolupa**

Hakija kiittää mahdollisuudesta antaa vastine annettuihin lausuntoihin ja muistutuksiin:

Yhteenvedona annettuihin lausuntoihin ja muistutuksiin Hakija näkee, että niissä ei ole esitetty mitään sellaista, mikä olisi esteenä kullanhuuhdontaluvan jatkoajan myöntämiselle.

### **1. Lapin ELY:n lausunto**

Ei kommentoitavaa.

Lapin ELY on lausunut aiemmin alueelle tehdyn ympäristölupakäsittelyn yhteydessä asiasta (nyt kyseessä olevasta toiminnasta) myönteisesti, eikä ole nähnyt ongelmia koneellisen kaivun luvittamiselle.

### **2. Metsähallituksen lausunto**

Hakija toteaa, että Metsähallitus ei ole lausunnossaan tuonut esille mitään sellaista, että sen perusteella jatkolupaa ei voitaisi myöntää.

Luontokuvauksen ja luonnonkäytön osalta lausunto vahvistaa Hakijan kuvauksen oikeaksi

### 3. Saamelaismuseo Siida

Saamelaismuseo Siida toteaa lausunnossaan Ilmoittajan käsityksen mukaisesti, että: ” *Lupahakemusalueella ei ole valtakunnallisesti merkittäviä rakennettuja kulttuuriympäristöjä (RKY) eikä muinaismuistolailla (295/1963) suojeltuja kiinteitä muinaisjäännöksiä.* ” .

### 4. Lapin paliskunnan lausunto

Alueen kullankaivun ja porotalouden välistä suhdetta on käsitelty kymmenissä prosesseissa lähes 20 vuoden aikana. Porotalouteen liittyen asiasta ovat lausuneet Lapin paliskunta, Alapalkisen tokkakunta, Saamelaiskäräjät sekä Luke/porotutkimus.

Kullankaivajien näkökulmasta kaikki lausutut asiat eivät millään voi pitää paikkansa, sillä ne ovat olleet keskenään ristiriitaisia. Tässä lausunnossa oletetaan, että kun lausuja on paikallinen paliskunta, ovat tosiasiat tiedossa ja tältä pohjalta esitettyihin väitteisiin vastataan.

Näiden ristiriitaisuuksien vuoksi kullankaivajille on tullut sellainen käsitys, että paliskunnat, porotalouden erilaiset edusmiehet ja saamelaiskäräjät eivät aina kerro todellisesta tilanteesta, vaan monissa tapauksessa pyrkivät luomaan sellaisen kuvan, että suunniteltu kullankaivu tuhoaisi kaikki porotalouden mahdollisuudet alueella. Annetuissa lausunnoissa äärimmäisen harvoin esitetään mitään rakentavaa ja konkreettista korjausta, vaan yksioikoisesti vaaditaan kullankaivun lopettamista tai luvan epäämistä.

Jälkikäteen, kun kullankaivu on jatkunut tai uusi toiminta on käynnistynyt on ollut todettavissa, että paliskunnan tai paikallisen tokkakunnan toiminta jatkuu kuten ennenkin, eivätkä mitkään heidän esittämänsä uhkakuvat ole toteutuneet.

Poroisännä kritisoiduissa laskelmissa käytetyt tiedot on kerätty julkisista lähteistä, jotka on arvioissa esitetty, minkä jälkeen on tehty ainoastaan laskutoimituksia. Porotalouden tunnusluvut ovat julkisia ja ne vaihtelevat vuosittain, mutta edes vuonna 2024, mikä oli porotaloudelle aiempia vuosia suotuisampi, ei lihan myynti kattanut kuluja.

Hakija on pahoillaan, että laskelma on porotaloudelle epäedullinen, mutta tosiasiat ovat sellaisia, että porotalous tarvitsee laajoja alueita ja hehtaarikohtainen lihan tuotto on niin pieni, että se ei kata edes tuotantokuluja.

Hakija pyytää lupaviranomaista tunnistamaan, että kohdistunut arvostelu on henkilöön kohdistuvaa ja yleistä moitintaa, eikä miltään kohdalta pyritä asiaa oikaisemaan vasta-argumentaatiolla, kuten korvaavilla laskelmilla.

Sallivaaran paliskunnan Aitavaara esitettiin esimerkkinä, missä erotuspaikkaa on käytetty ilman ongelmia, vaikka se on nyt kyseessä olevaa paikkaa paljon lähempänä kullankaivua, jopa ihan kiinni kaivualueessa ja että ihan käytännön asioista sopimalla ovat molemmat osapuolet kyenneet toimimaan vuosikymmenien ajan.

Hakija on tietoinen, mitä reittiä pitkin porot kuljetetaan 4-tien länsipuolelta hänen lupa-alueensa kautta. Aiemman haltijan aikana Avustaja sattui olemaan paikalla, kun poromies tuli pyytämään kaivutyön keskeytystä, jolloin kullankaivajat siirtyivät asuntovaunuun kahville. Porojen kuljetus sujui ongelmitta noin tunnissa. Hakija ei

vastusta, että velvoite keskeyttää työt porojen kuljetuksen ajaksi sitä pyydettyä liitetään lupapäätökseen.

Monttujen ja työmaan merkinnän osalta Hakija ilmoittaa, että sillä ei ole tiedossa, että montut tai vesialtaat olisivat aiheuttaneet vaaraa tai onnettomuuksia. On yleisesti tiedossa, että tämän alueen kultamontut ovat yleisesti ottaen hyvin matalia – välillä puhdistetaan kallionkoloja maa-aineksesta ja syvimmillään montut ovat olleet n. 1 metrin syvyisiä. Kaikki montut merkitään lupamääräysten mukaisesti.

Mainittu porojen rauhoituskäytävä ei sisälly nyt kyseessä olevaan alueeseen. Kullankaivajat eivät ole riitauttaneet kyseistä aluetta, millä Lismajoen sillan pohjoispuolelle jätettiin leveä vyöhyke porojen kuljetusta varten. Kullankaivajien näkemyksen mukaan, mikään ei estä poromiehiä kuljettamasta poroja 4-tien länsipuoliselle alueelle aivan samoin kuin ne kuljetetaan lännestä itään vasanmerkkausta varten.

Kullankaivajat ovat hyvin tietoisia siitä, milloin Sakiaselässä on tehty vasamerkkausta ja milloin ei. Useana vuotena kesäkäyttöä ei ollut. Voi olla, että talvikäyttöä on erotuspaikalla ollut aivan kaikkina vuosina.

Hakija on tietoinen kalastuksesta ja raakuihin liittyvästä keskustelusta. Reino Miinalan lupa-asioihin liittyen alueelle on tehty sekä kalastustutkimus että raakkututkimus ELY-keskuksen toimesta – ei siis kullankaivajien toimesta. Alueella oleva kala oli alamittaista taimenta – todennäköisesti paljolti istutuskalaa. Raakuista ei löytynyt mitään merkkejä, ei edes jäänteitä, jotka osoittaisivat raakkuja joskus olleen.

Nyt kyseessä oleva lupa-asia ei liity Lisma-joen kalastukseen mitenkään. Siihen liittyvät luvat ratkaistaan ympäristö- ja vesitalousprosessissa, eikä nyt kyseessä olevalta alueelta ole päässyt eikä voikaan päästä vesipäästöjä Lismajokeen.

Hakija on arvioinut parhaansa mukaan suunnitellun toimintansa vaikutuksia saamelaisten oikeuteen harjoittaa kieltään ja kulttuuriaan. Jos hakijan toiminnasta aiheutuu kaikkien varotoimien jälkeenkin porotaloudelle vahinkoja on vahingon aiheuttaja joka tapauksessa korvausvelvollinen.

Hakija näkee, että Lapin paliskunnan vastineessa on kuvattu laajasti erilaisia mahdollisia vaikutuksia porotalouteen ja ehkä välillisesti kieleen ja kulttuuriinkin. Lausunnossa ei ole kuitenkaan yksilöity yhtäkään syntyntä kielteistä vaikutusta.

Kun kysymyksessä on jatkolupa, täytyy lupapunninnassa ottaa huomioon tosiseikat: Kullankaivu lida-alueella ei ole aiheuttanut mitään yllä kuvattuja haittoja, toiminta on ollut lupaehtojen mukaista, maksuista ja raportoinnista on huolehdittu ja on osoitettu, että alueella on kultaa ja mahdollisuus löytää lisääkin kultaa.

## **5. Saamelaiskäräjien lausunto**

Saamelaiskäräjät kuvaa Lismajoen tilanteen kehitystä virheellisesti. Ensilyödyn jälkeen alue kasvoi välittömästi suunnilleen nykyiseen kokoonsa, minkä jälkeen alueelle on vuosien aikana tullut vain vain muutama uudempi lupa-alueita.

Alueen kokonaispinta-ala on n. 132 ha, mutta aktiivista toimintaa on vain muutaman hehtaarin alueella. Nyt kun alue tunnetaan, pidetään selvänä, että kaivun kohteeksi joutuu ehkä noin kymmenesosa varatusta alueesta. Alueet täytyy hakea

suurempana, koska etukäteen emme tiedä, missä kultaa on työarvoisessa määrin.

Kyseinen alue on lähes kokonaisuudessaan porotalouden käytössä tälläkin hetkellä.

Saamelaiskäräjät puhuu luonnonlaitumiin perustuvasta porotaloudesta, mitä ei olla harjoitettu vuosikymmeniin. Kaikissa paliskunnissa harjoitetaan laajaa talviruokintaa. Hakijoilla ei ole tietoa, kuinka suuri osa Lapin paliskunnan poroissa on aitauksissa ruokittavana koko talven ja kuinka paljon alueelle kuljetetaan rehua, mutta kaikissa paliskunnissa sitä tehdään.

Saamelaiskäräjät kuvaa Lismajoen tilannetta erittäin kuormittuneeksi. Luonnoiltaan alue on eri aikoina hakattua metsää – siemenpuut on alueelta hakattu 2000-luvun alussa. Alueella on runsaasti poroja koko kesän ajan – voidaan tietysti sanoa, että ne ovat joitakin erikoistapauksia, mutta kiistatta niitä on Lismajoen rantajängillä läpi kesän välittämättä mitään kullankaivun äänistä.

### **Yhteenvetona:**

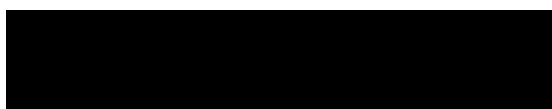
Hakija toteaa, että asiassa ei ole tullut esille mitään sellaista, etteikö haettua jatkolupaa voisi myöntää. Hakija ja edeltäjä ovat hoitaneet veloitteensa, kultaa on kaivettavissa vielä, mitään sellaista ei ole tullut esille, etteikö haettua jatkoaikaa voitaisi myöntää.

Merkittävimpänä asiana Hakija haluaa todeta sen, että luvan voimassa ollessa alueella on pystytty työskentelemään niin, ettei porotalous ole ollut estyneenä eikä mitään muitakaan haittoja ole uhkakuvien maalailuista huolimatta ilmennyt.

Hakija toivoo nopeaa päätöstä asiassa.

Hakijan puolesta ja valtuuttamana

Kohteliaimmin  
Nellimissä 6.7.2025



Antti Peronius, fm  
maaperägeologi

## Kullanhuuhdontakorvaukset

Kullanhuuhdontakorvaus on ensimmäiseltä vuodelta maksettava viimeistään 30 päivänä siitä, kun kullanhuuhdontalupa on tullut lainvoimaiseksi tai kaivosviranomaisen on antanut määräyksen päätöksen täytäntöönpanosta muutoksenhausta huolimatta. Seuraavina vuosina korvaus on maksettava **viimeistään 15 päivänä maaliskuuta.**

Maksettaessa kullanhuuhdontalupaan liittyvää maanomistajakorvausta (50 €/ha) Metsähallitukselle, maksetaan monikäyttömetsien alueilla ja luonnonsuojelualueilla sijaitsevat korvaukset erikseen joko Metsähallituksen Kiinteistökehityksen (monikäyttömetsät) tai Metsähallituksen julkisten hallintotehtävien (luonnonsuojelu- ja erämaa-alueet) tileille.

### Maksuohjeet

Metsähallitus Kiinteistökehitys: **FI83 5000 0120 1439 03**

Metsähallitus julkiset hallintotehtävät: **FI07 5000 0120 2512 92**

Maksun selitteeksi tulee laittaa **lupatunnus** (esim. HL2019:0000), **kunta ja lupa-alueen nimi**. Lisäksi maksusta tulee käydä ilmi mitä maksetaan eli:

- Kullanhuuhdontakorvaus

Useita eri lupa-alueita maksettaessa kaikki informaatio ja kaikkien alueiden lupatunnusten numerot on laitettava selitteeksi.

Puustokorvaukset maksetaan Metsähallitus Metsätalous Oy:lle. Korvauksista on sovittava Metsätalouden aluepäällikön kanssa.

Lisätiedot:

Metsähallitus / Pasi Molkoselkä: +35840 3523 127

<https://www.kaivannaiset.fi/kaivostoiminta/kullanhuuhdonta/>