

20.5.2026

Lupatunnus
HL2017:0019
Tukes 11840/10.02.00/2022

KUULUTUS

Turvallisuus- ja kemikaalivirasto (Tukes) on kaivoslain (621/2011) perusteella 20.5.2026 hylännyt seuraavan kullanhuuhdentalupaa koskevan hakemuksen:

Hakija: Jari Jokela
Lupatunnus: HL2017:0019
Alueen sijainti ja koko: Inari, 6,6 ha

Päätökseen saa kaivoslain (621/2011) 162 §:n nojalla hakea muutosta valittamalla hallinto-oikeuteen. Valitus on tehtävä 30 päivän kuluessa päätöksen tiedoksisaannista. Päätöksen tiedoksisaannin katsotaan tapahtuneen seitsemäntenä päivänä päätöksen julkaisemisesta. Päätöksen liitteenä olevasta valitusosoituksesta ilmenee, miten muutosta haettaessa on menettävä.

Päätös on nähtävillä Tukesin kotisivulla osoitteessa: <https://tukes.fi/paatokset-ja-kuulutukset/kullanhuuhdentaluvat>

Tieto päätöksen antamisesta on julkaistu sijaintikunnan ilmoituskanavilla.

Lisätietoja kaivosasiat@tukes.fi tai puh. 029 5052 201

Kuulutettu 20.5.2026

Pidetään nähtävänä 26.6.2026 asti (Valitusajan päättymispäivä).

Jari Jokela



KULLANHUHDONTALUPAPÄÄTÖS

Hakijat: Jari Jokela

Vireilletulopvm 13.9.2017

Hakemuksen tarkoitus: Kullanhuuhdonta valtion omistamalla alueella. Kaivoslain (621/2011) 22 §:n mukaan kullanhuuhdontaan valtion omistamalla alueella on oltava kaivosviranomaisen lupa.

PÄÄTÖS

Turvallisuus- ja kemikaalivirasto (Tukes) **hylkää** kaivoslain (621/2011) nojalla Jari Jokelan (luvan hakija) kullanhuuhdontalupahakemuksen HL2017:0019 ”Kaukaa siintävä metsä”

Kullanhuuhdontalupaa ei myönnetä.

Perustelut

Hakemusten siirrot

Hakijana alkuperäisessä hakemuksessa on ollut Jari Jokela. Lupahakemukset on siirretty Sami Pohjoselle 8.10.2021 ja ne on siirretty takaisin Jari Jokelalle 26.8.2025. Hakemuksen siirto ei edellytä siirtopäätöstä koska voimassa olevaa kullanhuuhdontalupaa ei vielä ole, vaan se tehdään rekisterimerkintänä.

Kaivosviranomainen on lähettänyt 2.9.2026 ja 1.12.2025 Jari Jokelalle pyynnön toimittaa kaivoslain 73 §:n edellyttämät selvitykset siirron saajasta, siirron tarkoituksesta ja siirron saajan suunnitelmasta toteuttaa siirrettäviin lupaan perustuvaa toimintaa sekä siirron käsittelyn kannalta muut merkitykselliset seikat. Selvityspyyntöön ei ole saatu vastausta määräaikaan mennessä.

Luvanhakijan aikaisempi toiminta

Jari Jokelalla on tällä hetkellä yksi voimassa oleva lupa-alue, jonka toimintaan kaivosviranomainen on joutunut puuttumaan lukuisilla huomautuksilla, jotka ovat

koskeneet kaivoslaissa ja kullanhuuhdentaluvassa asetettuja velvoitteita kuten vuotuisten kullanhuuhdontakorvausten maksamista, vuosiraportointia ja alueen yleistä siisteyttä ja turvallisuutta. Ensimmäinen selvityspyyntö Jokelalle on lähetetty 10.12.2024 kaivosviranomaisen toimesta. Kaivosviranomaisen oli maastotarkastuksissa ja raportointia seuraamalla havainnut että;

1. Alueella ei ole ollut aktiivista toimintaa vuoden 2022 jälkeen
2. Alue ei ole yleisen turvallisuuden edellyttämässä kunnossa
3. Luvan haltija ei ole tehnyt kaivoslain 28 §:n mukaisia vuosiraportteja toiminnastaan
4. Kullanhuuhdontakorvaukset olivat maksamatta edelliseltä toimintavuodelta (Metsähallituksen ilmoitus)

Lisäksi alueella havaittiin huomattava määrä kalustoa, useita asuntovaunuja ja henkilöautoja, ikkunoita, erilaista tarpeistoa, polttoainetta ja öljyjä.

Kaivosviranomaisen antoi 1.4.2025 kirjallisen määräyksen kullanhuuhdentalupa-alueen siistimisestä ja kullanhuuhdentalupaan liittyvien muiden velvoitteiden hoitamisesta 31.8.2025 mennessä. Tukes määräsi kaivoslain (621/2011) 156 §:n nojalla, että Jari Jokelan tuli:

1. Saattaa alue yleisen turvallisuuden edellyttämään kuntoon (Kaivoslaki (621/2011) 24 §).
2. Siivota alueelta ylimääräinen kullanhuuhdontoimintaan liittymätön kalusto ja muut tavarat pois (Kaivoslaki (621/2011) 24 §, 26 §).

Lisäksi kaivosviranomaisen määräsi kaivoslain 156 §:n nojalla lisäksi, että Jari Jokelan tuli välittömästi hoitaa kullanhuuhdentaluvassa mainitut velvoitteet vuosien 2022–2024 vuosiraportoinnin osalta (Kaivoslaki (621/2011) 28 §, asetus kaivostoiminnasta (391/2012) 9 §), sekä suorittaa maanomistajalle (Metsähallitus) kullanhuuhdontakorvaukset (Kaivoslaki, 102 §) vuoden 2024 osalta.

Lisäksi Jari Jokela on saanut 10.12.2024 ympäristölupa-asioita valvovalta viranomaiselta (Lapin Ely-keskus) kehotuksen lupa-alueen tilanteen saattamisesta lailliseksi. Huomautuksia annettiin yhteensä ympäristö- ja vesitalousluvan määräysten osalta viiden eri lupamääräyksen osalta.

Jari Jokela on hoitanut edellä mainitut asiat kuntoon kyseisellä lupa-alueella lukuisten eri huomautusten ja teettämishakapäätöksen ja Ely-keskuksen antaman määräyksen jälkeen.

Luvan hakijan edellytykset ja aikaisempaan toimintaan liittyvät laiminlyönnit

Hakemus on saapunut Tukesille 13.9.2017. Hakemuksiin sovelletaan hakemuksen vireilletulohetkellä voimassa olleita kaivoslain säännöksiä.

Kaivoslain 46 §:n 1 momentin 8 kohdan mukaan kullanhuuhdentalupaa ei saa myöntää, jos on painavia perusteita epäillä, että haetun alueen laajuuden johdosta taikka hakemuksen käsittelyn yhteydessä ilmenneistä muista syistä hakijalla ei ole edellytyksiä tai ilmeisesti tarkoitustakaan ryhtyä luvan mukaiseen toimintaan, taikka hakija on aikaisemmin olennaisesti laiminlyönyt tähän lakiin perustuvia velvollisuuksia. Laiminlyöntien olennaisuutta arvioitaessa on otettava huomioon erityisesti laiminlyöntien suunnitelmallisuus, niiden kesto ja toistuvuus sekä laiminlyönneistä aiheutuneiden

vahinkojen määrä.

Jokelalle on siirretty 5 koneellista kullankaivuuta koskevaa hakemusta. Edellä mainittujen seikkojen ja tapahtumien perusteella kaivosviranomaisen katsoo, että Jokelalla ei ole edellytyksiä harjoittaa koneellista kullankaivuuta usealla alueella, kun jo yhdellä lupa-alueella Jokela ei ole noudattanut kaivoslaissa asetettuja velvollisuuksia tai lupamääräyksiä eikä alueella ole ollut aktiivista kaivutoimintaan luvassa ja kaivoslaissa edellytetyllä tavalla. Lisäksi Jokela on aiemmin olennaisesti ja toistuvasti laiminlyönyt kaivoslakiin perustuvia velvollisuuksia, sillä hän ei ole toimittanut kullanhuuhdonta-alueella HL2012:0002 koskevia vuosiraportteja tai maksanut kullanhuuhdontakorvauksia ajallaan.

Jokela on myös laiminlyönyt usean vuoden ajan kullanhuuhdonta-alueen pitämisen yleisen turvallisuuden vaatimassa kunnossa eikä ole oma-aloitteisesti ja useista huomautuksista huolimatta siistinyt aluetta vaan lopuksi kaivosviranomaisen on joutunut antamaan teettämishuokapäätöksen asioiden kuntoon saattamiseksi. Jokela ei myöskään ole antanut pyynnöstä huolimatta lupahakemuksen siirron yhteydessä selvitystä kaivoslain 72 §:n 2. mom. edellyttämällä tavalla edellytyksistään harjoittaa lupahakemuksiin perustuvaa toimintaa.

Jokelalla ei ole kaivoslain 46 §:n 1 momentin 8 kohdan mukaisia edellytyksiä ryhtyä luvan mukaiseen toimintaan ja hän on laiminlyönyt olennaisesti kaivoslakiin perustuvia velvollisuuksia.

Edellä mainituilla perusteilla kaivosviranomaisen hylkää Jari Jokelan seuraavat koneellista kullanhuuhdonta koskevat hakemuksen HL2017:0019 "Kaukaa siintävä metsä"

LUPAHAKEMUSTEN KÄSITTELY

HL2017:0019 "Kaukaa siintävä metsä"

Hakemus: Jari Jokela	13.9.2017
Siirtohakemus: Jari Jokela-> Sami Pohjonen	8.10.2021
Kuulutus hakemuksesta: Tukes	27.10.2022
Lausuntopyynnöt: Tukes	27.10.2022
Inarin kunnan lausunto:	18.11.2022
Saamelaiskäräjien lausunto:	5.12.2022
Saamelaismuseo Siidan lausunto	23.11.2022
Metsähallituksen lausunto:	28.11.2022
Lapin Ely-keskuksen lausunto:	13.12.2022
Siirtohakemus: Sami Pohjonen-> Jari Jokela	26.8.2025
Tukesin täydennyspyyntö 1. (toimintaa koskevat suunnitelmat ym.)	2.9.2025
Tukesin täydennyspyyntö 2. (Edellytykset ja toiminta)	1.12.2025
Päätös: Tukes	20.5.2026

Hakijan selitys

Hakijalta ei ole pyydetty selitystä lausuntojen johdosta.

Turvallisuus- ja kemikaaliviraston kannanotto lausunnoissa ja muistutuksissa esitettyihin yksilöityihin vaatimuksiin.

Koska kullanhuuhtontalupia ei myönnetä, kaivosviranomainen ei ota kantaa lausunnoissa esitettyihin yksilöityihin vaatimuksiin.

Muistutukset ja mielipiteet

Muistutuksia ja mielipiteitä ei ole jätetty.

TIEDOKSI LUVAN HAKIJALLE

Kaivoslain (621/2011) suhde muuhun lainsäädäntöön

Lupa- tai muun asian ratkaisemisesta ja muutoin tämän lain mukaan toimimisesta säädetään tämän lain lisäksi luonnonsuojelulaissa (9/2023) , ympäristönsuojelulaissa (527/2014) , erämaalaissa (62/1991) , alueidenkäyttölaissa (132/1999) , rakentamislaisissa (751/2023) , vesilaisissa (587/2011) , poronhoitolaissa (848/1990) , säteilylaissa (859/2018) , ydinenergialaissa (990/1987) , muinaismuistolaissa (295/1963) , maastoliikennelaissa (1710/1995) , patoturvallisuuslaissa (494/2009) , hallintolaissa (434/2003) , sähköisestä asioinnista viranomaistoiminnassa annetussa laissa (13/2003) , saamelaiskäräjistä annetussa laissa, saamen kielilaisissa (1086/2003) , kielilaisissa (423/2003) , ulkomaalaisten yritystojen seurannasta annetussa laissa (172/2012) , eräiden kiinteistönhankintojen luvanvaraisuudesta annetussa laissa (470/2019) , valtion etuosto-oikeudesta eräillä alueilla annetussa laissa (469/2019) ja kiinteän omaisuuden ja erityisten oikeuksien lunastuksesta kansallisen turvallisuuden varmistamiseksi annetussa laissa (468/2019) sekä lisäksi muualla laissa.

Päätöksestä tiedottaminen

Päätöksestä tiedotetaan kaivoslain (621/2011) 58 §:n mukaisesti. Lupapäätös liitteineen toimitetaan hakijalle. Päätös toimitetaan niille kunnille, elinkeino-, Lupa- ja valvontavirastolle ja muille tahoille, joille on asian käsittelyn aikana annettu tieto ja joilta on pyydetty lausunto. Jäljennös päätöksestä toimitetaan myös saamelaiskäräjille, jos se kohdistuu saamelaisten kotiseutualueelle tai se koskee kaivoslain 38 §:n 2 momentissa tarkoitettua hanketta, sekä paliskunnalle, mikäli se kohdistuu erityiselle poronhoitoalueelle.

Päätöksen antamisesta ilmoitetaan niille, jotka ovat tehneet muistutuksen asiassa tai ovat ilmoitusta erikseen pyytäneet, sekä niille asianosaisille, joita asia erityisesti koskee. Päätös annetaan tiedoksi julkisella kuulutuksella kaivosviranomaisen verkkosivuilla (www.tukes.fi). Tieto kuulutuksesta julkaistaan toiminnan vaikutusalueen kunnassa kuntalain 108 §:n mukaisesti.

Päätösmaksu

Päätösmaksu 700 €. Valtion talous- ja henkilöstöhallinnon palvelukeskus lähettää laskun hakijalle.

Maksu perustuu hakemuksen vireille tullessa voimassa olleeseen asetukseen Turvallisuus- ja kemikaaliviraston maksullisista suoritteista (1579/2015)

Muutoksenhaku

Tähän päätökseen saa hakea muutosta kaivoslain (621/2011) 162 §:n nojalla Pohjois-Suomen hallinto-oikeudelta valittamalla siten kuin oikeudenkäynnistä hallintoasioissa annetussa laissa (808/2019) säädetään. Päätöksestä perittävästä maksusta voidaan valittaa samassa järjestyksessä kuin pääasiasta.

Liitteenä olevasta valitusosoituksesta ilmenee, miten muutosta haettaessa on meneteltävä.

Sovelletut säännökset

Kaivoslaki (621/2011)
Asetus kaivostoiminnasta (391/2012)
Asetus Turvallisuus- ja kemikaaliviraston maksullisista suoritteista (1579/2015)
Hallintolaki (434/2003) 31 §, 32 §, 33 § ja 34 §

LIITTEET Liite 1. Valitusosoitus
Liite 2. Kartta alueesta (1:10 000)
Liite 3–7. Lausunnot

TIEDOKSI Lapin paliskunta
Hammastunturin paliskunta
Lapin ELY-keskus
Metsähallitus
Saamelaismuseo Siida
Inarin kunta

VALITUSOSOITUS

Valitusviranomainen

Päätökseen saa hakea muutosta valittamalla sille hallinto-oikeudelle, jonka tuomiopiirissä pääosa tässä päätöksessä tarkoitettusta alueesta sijaitsee. Toimivaltainen hallinto-oikeus on mainittu valitusosoituksen lopussa. Valituskirjelmä osoitetaan valitusviranomaiselle ja se on toimitettava valitusajassa hallinto-oikeuden kirjaamoon.

Valitusaika

Valitus on tehtävä kirjallisesti 30 päivän kuluessa päätöksen tiedoksisaannista. Päätöksen tiedoksisaannin katsotaan tapahtuneen seitsemäntenä päivänä päätöksen julkaisemisesta.

Valitusoikeus

Päätöksestä voivat valittaa ne, joiden etua, oikeutta tai velvollisuutta asia saattaa koskea, sekä vaikutusalueella ympäristön-, terveyden- tai luonnonsuojelun taikka asuinympäristön viihtyisyyden edistämiseksi toimivat rekisteröidyt yhdistykset tai säätiöt, asianomaiset kunnat, Lupa- ja valvontavirasto ja muut asiassa yleistä etua valvovat viranomaiset, saamelaiskäräjät sillä perusteella, että luvassa tarkoitettu toiminta heikentää saamelaisten oikeutta alkuperäiskansana ylläpitää ja kehittää omaa kieltään ja kulttuuriaan ja kolttien kyläkokous sillä perusteella, että luvassa tarkoitettu toiminta heikentää koltta-alueella kolttien elinolosuhteita ja mahdollisuuksia harjoittaa elinkeinoja.

Valituksen sisältö

Valituskirjelmässä on ilmoitettava

- 1) päätös, johon haetaan muutosta
- 2) miltä kohdin päätökseen haetaan muutosta ja mitä muutoksia siihen vaaditaan tehtäväksi
- 3) perusteet, joilla muutosta vaaditaan
- 4) mihin valitusoikeus perustuu, jos valituksen kohteena oleva päätös ei kohdistu valittajaan
- 5) valittajan nimi ja kotikunta
- 6) valittajan henkilötunnus tai yritys- ja yhteisötunnus
- 7) myös sähköinen tai muu mahdollinen osoite, johon oikeudenkäyntiin liittyvät asiakirjat voidaan toimittaa (prosessiosoite)

Jos valittajan puhevaltaa käyttää hänen laillinen edustajansa tai asiamiehensä tai jos valituksen laatijana on joku muu henkilö, valituskirjelmässä on ilmoitettava myös tämän nimi ja kotikunta.

Valittajan, laillisen edustajan tai asiamiehen on allekirjoitettava valituskirjelmä, ellei valituskirjelmää toimiteta sähköisesti (telekopiona tai

sähköpostilla).

Valituksen tai muun asiakirjan toimittaminen hallinto- ja erityistuomioistuinten sähköiseen asiointipalveluun katsotaan ilmoitukseksi sähköisen asiointipalvelun käyttämisestä prosessiosoitteena. Sähköistä asiointipalvelua käytettäessä erillistä prosessiosoitteen ilmoittamista ei tarvita.

Valituksen liitteet

Valituskirjelmään on liitettävä

- 1) päätös, johon haetaan muutosta valittamalla, alkuperäisenä tai jäljennöksenä
- 2) asiakirjat, joihin valittaja vetoaa vaatimuksensa tueksi, jollei niitä ole jo aikaisemmin toimitettu viranomaiselle
- 3) asiamiehen valtakirja

Valituskirjelmän toimittaminen perille

Valitus tehdään ensisijaisesti hallinto- ja erityistuomioistuinten asiointipalvelussa osoitteessa: <https://asiointi.oikeus.fi/hallintotuomioistuimet>

Valituskirjelmän voi viedä valittaja itse tai hänen valtuuttamansa asiamies. Valituskirjelmä liitteineen voidaan myös lähettää postitse, telekopiona tai sähköpostilla. Postiin valituskirjelmä on jätettävä niin ajoissa, että se ehtii perille valitusajan viimeisenä päivänä. Sähköisesti (telekopiona tai sähköpostilla) toimitetun valituskirjelmän on oltava toimitettu niin, että se on käytettävissä vastaanottolaitteessa tai tietojärjestelmässä määräajan viimeisenä päivänä.

Valittajalta peritään hallinto-oikeudessa **oikeudenkäyntimaksu 310 euroa**. Tuomioistuinten ja eräiden oikeushallintoviranomaisten suoritteista perittävistä maksuista annetussa laissa (701/1993) on erikseen säädetty eräistä tapauksista, joissa maksua ei peritä.

Toimivaltaisen hallinto-oikeuden yhteystiedot muutoksenhakua varten:

Pohjois-Suomen hallinto-oikeus

käyntiosoite: Torikatu 34–90, 90100 Oulu

postiosoite: PL 189, 90101 Oulu

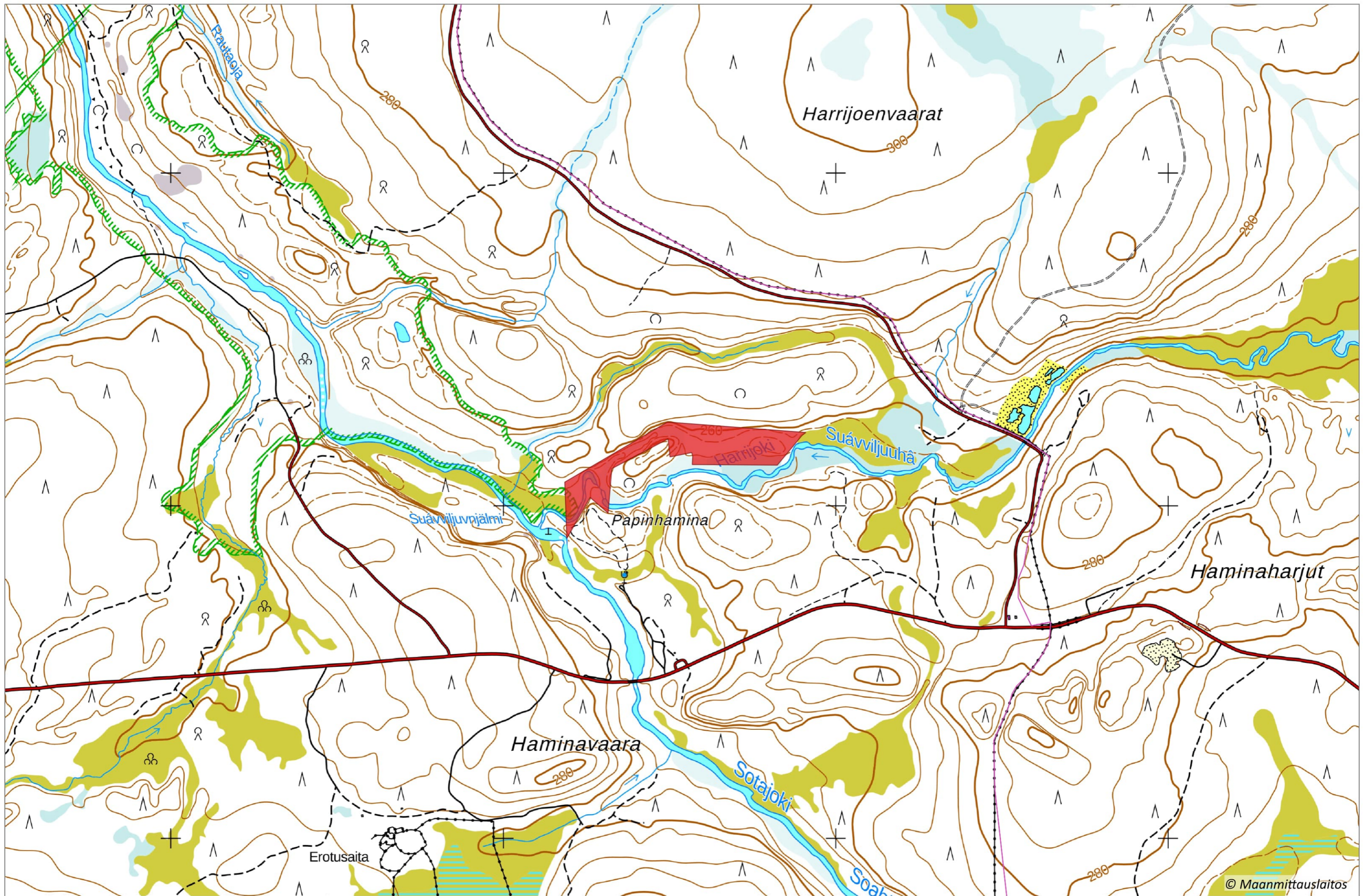
puhelin: 029 56 42800

faksi: 029 56 42841

sähköposti: pohjois-suomi.hao@oikeus.fi

Ryhmäpäällikkö Terho Liikamaa
20.5.2026

Ylitarkastaja Heikki Puhakka
20.5.2026





Turvallisuus- ja kemikaalivirasto Tukes
ROVANIEMI

Lausuntopyyntö 27.10.2022

Lausunto kullanhuuhdentalupahakemuksista, Sami Pohjonen, koneellinen kullankaivuu, Inari, Kaukaa siintävä metsä HL2017:0019, Maailman kourissa HL2017:0020, Tähänastisen elämän kirjaimet HL2017:0021, Kylmä Hyppy HL2016:0029 ja Gramma-kulta HL2022:0012

Turvallisuus- ja kemikaalivirasto (Tukes) on pyytänyt kaivoslain (621/2011) 37 §:n nojalla Lapin ELY-keskuksen lausuntoa yllä mainituista Sami Pohjosen kullanhuuhdentalupahakemuksista. Alueet sijaitsevat Inarin kunnassa, Harri- ja Sotajoen varrella. Alueiden yhteispinta-ala on n. 29,16 hehtaaria. Alueilla ei ole ympäristölupaa.

Suunniteltu vuotuinen kaivuumäärä/alue on 10 000–20 000 m³.

Lapin ELY-keskuksen lausunto

Alueet sijaitsevat Paatsjoen vesistöissä Sotajoen keskiosan valuma-alueella 71.462 ja Harrijoen valuma-alueella 71.465. Valuma-alueilla on tällä hetkellä 79 eri vaiheessa olevaa kullanhuuhdonta-aluetta, joiden yhteispinta-ala on noin 400 hehtaaria. Alueista Maailman kourissa ja Tähänastisen elämän kirjaimet sijaitsevat pääosin Hammastunturin erämaa-alueella EMA120009.

Haettavana olevilta kullanhuuhdonta-alueilta ei ole tiedossa ympäristöhallinnon käytössä Laji.fi viranomaisportaalin mukaan uhanalaisten lajien esiintymiä. ELY-keskus toteaa kuitenkin, ettei alueelta ole tehty ympäristöhallinnon toimesta uhanalaisinventointeja. Näin ollen hakemusalueella saattaa olla uhanalaisten ja direktiivilajien esiintymiä, jotka eivät ole ympäristöhallinnon tiedossa. Mikäli alueelta havaitaan edellä mainittuja lajeja, on huuhdonta-toiminta järjestettävä siten, ettei siitä aiheudu luonnonsuojelulaissa kiellettyä seurausta, kuten lajin heikentämistä tai häviämistä eikä lajin elinympäristön heikentämistä tai tuhoutumista. Tarvittaessa laji- ja luontotyyppiesiintymät on rajattava huuhdonta-alueen ulkopuolelle, ellei esiintymien säilymistä voida turvata muilla toimenpiteillä. Lajitietoa voi tarkastella ja ladata Suomen lajitietokeskuksen Laji.fi-sivuston kautta. Myös ympäristöhallinnon yhteisestä lajitiedon tallennusjärjestelmästä LajiGIS:stä, tiedot siirretään kerran viikossa laji.fi - järjestelmään. Laji.fi:ssä on lajiaineistoja myös lukuisista muista lähteistä, esim. museoiden tietokannoista. Suurin osa

13.12.2022

lajiaineistosta on suoraan kaikkien nähtävissä Laji.fi-sivustolla, mutta joidenkin sensitiivisten lajien paikkatiedot on karkeistettu esim. 1 km tai 5 km ruudun tarkkuudelle. Nämä käyttörajoitetut aineistot saa käyttöönsä kirjautumalla Laji.fi-sivustolle ja tekemällä aineistopyynnön tietyltä alueelta.

Erämaa-alueiden säilyttämisessä ja käytössä on noudatettava, mitä erämaalaissa (62/1991) säädetään. Tämän lisäksi on alueiden säilyttämisessä ja käytössä noudatettava, mitä muualla laissa säädetään.

Lupa-asiaa

ratkaistaessa ja muuta viranomaispäätöstä tehtäessä on lisäksi noudatettava, mitä luonnonsuojelulaissa (1096/1996) ja sen nojalla säädetään.

YVA-menettelyn tarve yksittäistapauksessa

(Laki ympäristövaikutusten arviointimenettelystä 252/2017 3 § 2.mom)

Hakemuksen kohteena oleviin alueisiin sisältyy pääosin samat kullanhuuhdonta-alueet, joista Saamelaiskäräjien 11.9.2019 tekemän esityksen pohjalta Lapin ELY-keskus käynnisti arviointimenettelyn soveltamisesta yksittäistapauksessa. Päätöstä ei ole vielä tehty. Saamelaiskäräjät on toimittanut 5.12.2022 hakemusalueisiin liittyvän, päivitetyn esityksensä Lapin ELY-keskukselle.

Hakemuksissa kuvattu toiminta vaatii ympäristönsuojelulain mukaisen luvan (Ympäristönsuojelulaki 527/2014 liite 1, taulukko 2 kohta 7a) ja ELY-keskus ottaa tarkemmin kantaa hankkeeseen aluehallintoviraston lupakäsittelyn yhteydessä siihen tarkoitukseen laadittujen tarkempien hakemusasiakirjojen pohjalta. Lisäksi toiminta voi edellyttää vesilain mukaista lupaa tai oikeutta.

Lupaharkinnassa tulee huomioida myös eri toimintojen yhteisvaikutukset. Koneellista kullankaivuuta ei saa aloittaa ennen kuin ympäristönsuojelulain mukainen lupa on myönnetty ja Turvallisuus- ja kemikaalivirasto on myöntänyt kullanhuuhdontaluvan, ja päätökset ovat lainvoimaisia tai lupa toiminnan aloittamiseen myönnetään muutoksenhausta huolimatta.

Tämä asiakirja on sähköisesti hyväksytty viraston sähköisessä asianhallintajärjestelmässä. Asian on esitellyt ympäristötarkastaja Jouni Rauhala ja ratkaissut ylitarkastaja Tuija Hilli.

Tämä asiakirja LAPELY/2224/2018 on hyväksytty sähköisesti / Detta dokument LAPELY/2224/2018 har godkänts elektroniskt

Esittelijä Rauhala Jouni 13.12.2022 11:18

Ratkaisija Hilli Tuija 13.12.2022 11:42

Asiakirjan ovat allekirjoittaneet

Nimi	Tunnistautuminen	Aika
Remes Heikki Lauri	Telia Tunnistus	28.11.2022 14:47:05 UTC+02:00



Tämä dokumentti on sähköisesti allekirjoitettu

Sisällys: - Kansilehti (1 sivu)
- Alkuperäinen dokumentti (5 sivua)

Kansilehden sivu 1/1

Tukes
Kaivosasiat
Valtakatu 2
96100 ROVANIEMI

Lausuntopyyntö Tukes 27.10.2022

Metsähallituksen lausunto kullanhuuhdentalupahakemuksesta HL2017:0019, Kaukaa siintävä metsä, Inari, hakija Sami Pohjonen

Tukes pyytää kaivoslain (621/2011) 37 §:n nojalla Metsähallitukselta lausuntoa kullanhuuhdentalupahakemuksesta HL2017:0019, Kaukaa siintävä metsä. Hakemusalueen pinta-ala on 6,6 ha sijaiten kiinteistöllä 148-893-15-1, Ivalojoiki. Alueella on tarkoitus harjoittaa kullanhuuhdonta koneellisesti. Suunniteltu vuotuinen kaivumäärä on enintään 20 000 m³/v.

Kullanhuuhdonta-alue sijaitsee Metsähallituksen liiketoimintojen hallinnassa olevalla alueella 6,64 ha alalta. Alueesta on 0,2 ha Metsähallituksen luontopalveluiden hallinnoimalla Hammastunturin erämaan alueella. Erämaalaisissa (62/1991) tarkoitettut erämaa-alueet on perustettu alueiden erämaaluonteen säilyttämiseksi, saamelaiskulttuurin ja luontaiselinkeinojen turvaamiseksi sekä luonnon monipuolisen käytön ja edellytysten kehittämiseksi. Kun kullanhuuhdonta on tarkoitus harjoittaa erämaa-alueilla, on toiminnassa otettava huomioon erämaalain 2 §:ssä säädetyt yleiset tavoitteet.

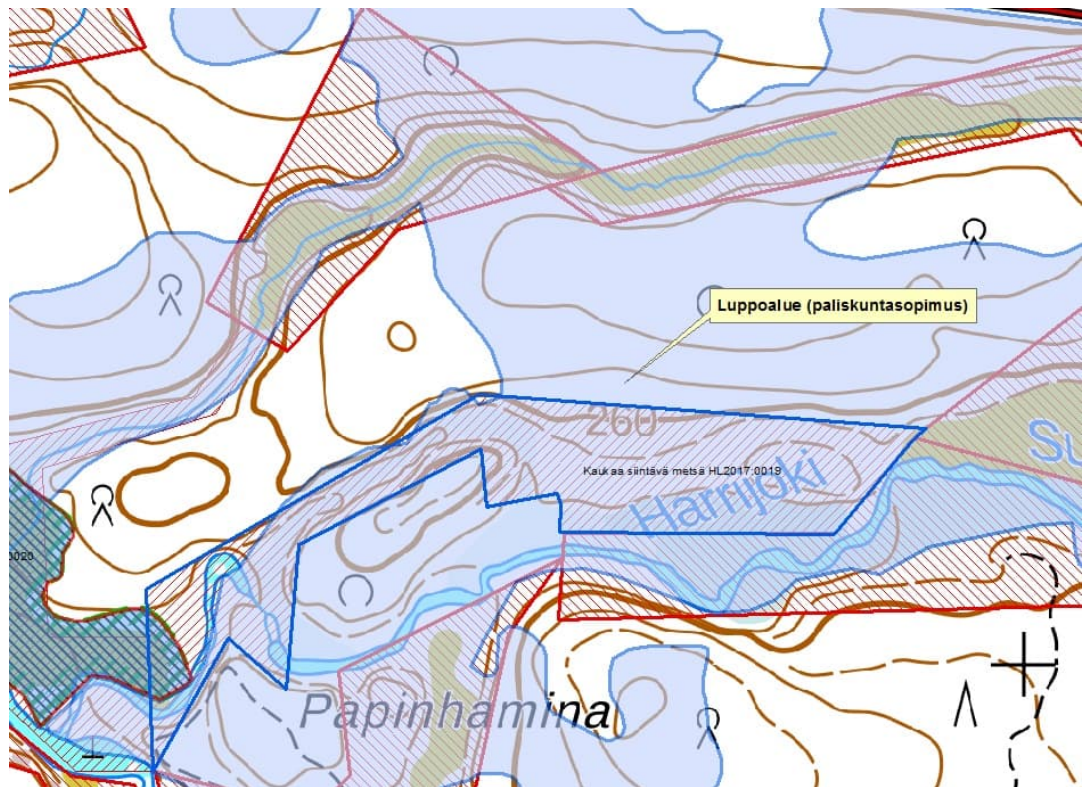
Alue sijaitsee poronhoitolain tarkoittamalla (848/1990) erityisellä poronhoitoalueella Hammastunturin paliskunnassa ja saamelaiskäräjistä annetun lain (974/1995) 4 §:ssä tarkoitettulla saamelaisten kotiseutualueella. Poronhoitolain mukaan erityisellä poronhoitoalueella ei saa valtion maata käyttää sillä tavoin, että siitä aiheutuu huomattavaa haittaa poronhoidolle. Myös laki Metsähallituksesta (234/2016) edellyttää, että sen hallinnassa olevien luonnonvarojen hoito, käyttö ja suojelu on sovittava yhteen siten, että poronhoitolaissa säädetyt velvoitteet täytetään.

Pohjois-Lapin maakuntakaavassa alue on merkitty metsätalous- ja poronhoitovaltaiseksi alueeksi (M-1). Merkinnällä osoitetaan pääasiassa metsätalouteen ja poronhoitoon tarkoitettuja alueita, joita voidaan käyttää pääasiallista käyttötarkoitusta sanottavasti haittaamatta ja luonnetta muuttamatta myös muihin tarkoituksiin. Myös uudistettavana olevassa Pohjois-Lapin maakuntakaava 2040 alue on samalla maininnalla.

Hakemusalueella ei ole harjoitettu metsätaloustoimintaa. Aluetta ei ole hakemuksen maininnan mukaisesti kauttaaltaan hakattu ja suunniteltuja toimia ei voi perustella, että alue ei olisi metsätaloustoiminnan vuoksi luonnontilaista. Metsähallituksen pääryhmä- ja kasvillisuusluokkatietojen mukaan alueesta on metsämaan kuivaa ja tuoretta kangasta 3,5 ha, joutomaan rämettä 2,0 ha, kitumaan kangasta ja korpea 0,9 ha ja vettä 0,3 ha.

Metsähallituksella ja Hammastunturin paliskunnalla on yhteistoimintasopimus (MH 3498/2014:2 17.6.2014). Lupahakemuksen alue sijaitsee suurimmalta osalta Metsähallituksen ja Hammastunturin paliskunnan sopimuksen mukaisella rajoitusalueella (luppoalue), jossa metsien käsittelyä on rajoitettu 20 vuoden ajaksi porojen laidunnukselle ja aluetta ei hakata ollenkaan. Metsähallitus on rajannut hakemusalueen paikkatietojärjestelmään metsienkäsittelyn ulkopuolelle perusteena porotaloudelle tärkeä alue (aikaleima 17.5.2011).

Kartta: Metsähallituksen ja Hammastunturin paliskunnan sopimuksen rajoitusalue hakemusalueella



Metsähallituksella ei ole tällä hetkellä tiedossa ko. alueella nykyistä maankäyttöä muuttavia suunnitelmia. Hakemusalueen läheisyydessä ei ole loma-asutusta sekä erityistä virkistyskäyttöä.

Polttopuiden ottoon ei saa lupaa ko. lupa-alueen sisälle, maapuita ei saa polttaa, vaan ne jätetään lahopuujatkumoksi luonnon monimuotoisuuden lisäämistavoitteiden vuoksi.

Hakija on ilmoittanut hakemuksessaan, ettei rakentamistarvetta ole.

Kullanhuhdontaluvan haltija on kaikilta osin vastuussa Metsähallitukselle ja kolmannelle osapuolelle kaivutoiminnasta mahdollisesti aiheutuvista vahingoista. Kaivutoiminnan takia poistettavan puuston ottoon tulee huhdontaluvan haltijan hankkia maksullinen lupa osoituksen mukaan. Mikäli kullanhuhdontalupa myönnetään, luvanhaltija on velvollinen korvaamaan täysimääräisesti Metsähallitukselle aiheuttamansa puusto- yms. vauriot sekä taimikoiden ja puuston odotusarvon menetykset. Lisäksi luvanhaltijan on korvattava kullanhuhdontaluvan ajalta metsämaan puuntuoton menetykset siltä osin kuin alue on pois puuntuotannosta. Edelleen hakijan on toiminnan päättyttyä metsittävä alue kustannuksellaan tai korvattava metsittämisestä aiheutuvat kustannukset metsämaan osalta.

Tällä hetkellä Metsähallituksella ei ole tiedossa, että hakemusalueella olisi uhanalaisten kasvien ja eläinten esiintymiä, petolintujen pesintää tai tunnettuja kulttuuriperintökohteita. Alueen uhanalainen kasvi- ja muu lajisto on puutteellisesti tutkittua. Alueella pitäisi tehdä tarkentavia uhanalaiskasvilajiston inventointeja. Mahdollinen luvan myöntäminen ei poista toiminnanharjoittajan vastuuta lakisääteisten lajien suojelusta ja huomioon ottamisesta.

Alueelta tai sen välittömästä läheisyydestä ei ole kartoitettu muinaismuistolain (17.6.1963/295) suojaamia muinaisjäännöksiä tai muita kulttuuriperintökohteita. Jos maata kaivettaessa tai muuta työtä suoritettaessa tavataan kiinteä muinaisjäännös, on työ muinaisjäännöksen kohdalta heti keskeytettävä ja ilmoitettava kohde Saamelaismuseum Siidalle tarpeellisia toimenpiteitä varten. Ilman muinaismuistolain nojalla annettua lupaa kiinteän muinaisjäännöksen kaivaminen, peittäminen, muuttaminen, vahingoittaminen, poistaminen ja muu siihen kajoaminen on kielletty. Myös muut alueella mahdollisesti olevat kulttuuriperintökohteet, kuten vanhat kullankaivun historiaan liittyvät jäännökset, tulee ottaa huomioon maankäytössä. Metsähallitus ei tule tekemään alueella maastokartoituksia ko. hankkeen johdosta. Metsähallitus ei sitoudu tällä lausunnollaan vastuuseen alueen mahdollisista kartoittamattomista ja vielä löytymättömistä kohteista. Luonnonsuojelu- ja vesilain viranomaisvalvonnasta alueella vastaa Lapin ELY-keskus. Tarkemmat tiedot mainituista alueen vesiluontotyypeistä, suojelualueista, rauhoitetuista ja suojelluista kohteista ja lajeista sekä haetun toiminnan vaikutuksista niihin antaa Lapin ELY-keskus.

Metsähallitus edellyttää, että kaivutoiminta tulee tapahtua siten, että alapuoliseen vesistöön ei pääse liettymistä aiheuttavaa kiintoainesta eikä raskasmetalleja ja ravinteita. Sotajoki sivujokineen ja -puroineen on merkittävää Ivalojoen alkuperäisen vaeltavan taimenen lisääntymis- ja poikastuotantoaluetta. Taimenen lisäksi vesistöalueella on alkuperäisiä harjus-, siika-, hauki- ja ahvenkantoja. Kalakantojen selviytyminen ympäristömuutoksista perustuu niiden riittävän laajaan geenipohjaan. Lohikalojen osalta geenipohjan monimuotoisuutta lisää vesistöalueen osakannat. Taimenen osalta jokainen sivupuro aina latvoille asti turvaa Ivalojoen alkuperäisen taimenkannan olemassaolon. Ivalojoen sivujokien taimenten poikastiheydet ovat olleet laskusuunnassa viime vuosien aikana. Vuonna 2020 sivujokien poikastiheydet olivat vain noin puolet vuosien 2000–2020 keskiarvosta (LUKE 97/2021: Inarijärven ja sen sivuvesistöjen kalataloudellinen velvoitetarkkailu 2020). Kullankaivusta johtuvat, ajoittaisestikin korkeat kiintoainepitoisuudet muodostavat uhan näille taimenkannoille. Korkeasta kiintoainepitoisuudesta on haittaa myös muulle alueen kalastolle. Pohjan liettyminen tuhoaa lohikaloille tärkeitä kutu- ja poikastuotantoalueita sekä kuoriutuneita poikasia ja kehittymässä olevaa mätää.

Metsähallitus pyytää muistuttamaan kaivajaa seuraavista asioista mahdollisen luvan myöntämisen yhteydessä:

- Kaivutoiminta tulee tapahtua siten, että alapuoliseen vesistöön ei pääse liettymistä ja rehevöitymistä aiheuttavaa orgaanista ja kiintoainesta eikä ravinteita
- Kaivukauden päättyessä jyrkät kaivantojen reunat on luiskattava ja alue on pidettävä mukaisesti jatkuvasti turvallisessa kunnossa (KaivL 24§). Reunat on myös merkittävä maastoon riittävän näkyvästi porotaloutta haittaamattomalla tavalla, ns. pyykkinarut ja lippusiimat ovat kiellettyjä

- Hakijan on tehtävä ilmoitus maankäyttömuodon muutoksesta Suomen metsäkeskukselle ja alueen ottamisesta muuhun käyttöön, mikäli lupa myönnetään ja toiminnan laajuus edellyttää ilmoitusta, (Metsälaki 1093/1996 3 §)
- Kaivoslain 108 § mukainen riittävä vakuus ottaen huomioon lupamääräykset, toiminnan laajuus sekä alueen taimikoiden ja puuston odotusarvon menetykset tuhoutuneiden taimikoiden ja puuston osalta sekä alueen metsittämistoimenpiteet toiminnan päätyttyä. Vakuuden tulee olla riittävä turvaamaan jälkitoimenpiteet ja mahdollisesta toiminnasta aiheutuneet vahingot ja haitat. Vakuuden suuruutta määritettäessä tulisi huomioida alueen luonnonsuojelluksen arvo, malminetsinnän intensiteetti sekä alueen luonnontilaan palauttamisen kustannukset
- Tutkimustoiminta on suunniteltava ja järjestettävä siten, että puustolle aiheutuvat vahingot ovat mahdollisimman vähäisiä. Puuston poisto on tehtävä kaivun etenemisen mukaan kaivukausittain etukäteen Metsähallituksen kanssa sopien. Poistettava ainespuukelpoinen puusto on korvattava mahdollisine odotusarvoineen. Puuryhmiä on jätettävä kaivualueelle
- Toiminnan päätyttyä tehdään hakijan kustannuksella puolueeton arviointi yhteisesti hyväksytyyn tahon toimesta kaikista metsätaloudelle aiheutuneista vahingoista. Metsänkasvatukselle saattaa taimikko- ja puustovahinkojen lisäksi aiheutua haittaa maapohjan sekoittumisen, tiivistymisen, vettymisen yms. syiden johdosta
- Toiminnan päätyttyä hakijan kustannuksella tai toimesta suoritetaan kaivualueiden keinollinen metsittäminen uuden metsän kasvun aikaansaamiseksi. Korvaukseen tulee sisältyä materiaali- ja työkustannukset kaikilta osin mukaan lukien suunnittelukustannukset ja asian käsittelystä ennalta arvaamattomasti aiheutuvat kustannukset
- Tiestö on ns. isännäntiestöä ollen kokonaan Metsähallituksen hallinnassa ja tiestö ei ole yleistä tietä. Kullanhuuhdontalupa ei anna oikeutta tiestön käyttöön. Metsähallitus ei yleensä rajoita teilläään kevyttä liikennettä, mutta raskaisiin kuljetuksiin on oltava Metsähallituksen lupa. Alueella oleva metsäautotiestö on heikkokuntoista. Metsähallitus ei vastaa tiestön huonosta kunnosta ihmisille ja kalustolle mahdollisesti aiheutuneista vahingoista. Raskaiden kuljetusten ja muun liikennöinnin mahdollisesti aiheuttamat vauriot tiestölle tulee aiheuttajan korvata. Kelirikkoaikainen liikenne ei ole sallittua
- Kulku koneellisesti alueella vaatii maastoliikenneluvan

Metsähallitus arvioi, ettei porotalouden rakenteille kyseessä olevassa tapauksessa aiheudu haittaa, koska porotalouden rakenteita ei ole lupahakemuksen kohteena olevalla alueella eikä välittömässä läheisyydessä. Porotalouden TOKAT-paikkatietojärjestelmän mukaan alue on porojen parasta kesälaidunalueita sekä talvilaidunalueita. Porojen kuljetusreitti on järjestelmässä ko. alueelle merkitty. Poronhoitotyöt on huomioitava kullanhuuhdonnassa.

Puheena olevan luvan ja ympärillä olevien muiden kullanhuuhdontalupien yhteisvaikutuksella voi olla huomattavaa haittaa paikallisen paliskunnan harjoittamalle porotaloudelle (paliskuntasopimuksen luppoalue), metsätaloudelle, maisema-arvoille, alueen vesistölle, kalakannoille ja alue-ekologisille kohteille. Alueen maisemakuvaa tulee pysyvämmiin muuttamaan mahdollinen laajamittainen koneellinen kullanhuuhdonta, joka hävittää ja muuttaa kaivualueilta luontaisen kasvillisuuden kesäaikaisen liikkumisen

seurauksena toisin kuin alueella harjoitettu metsä- tai porotalous. Lupapäätöstä myönnettäessä tulee arvioida, onko "kullanhuuhdonta-alueen" muodostuminen useiden yksittäisten koneellisen kultanhuuhdonnan kultanhuuhdontalupien kautta haittaa aiheuttavaa. Metsähallitus katsoo muutenkin, että erilaisten ympäristövaikutusten arvioinneissa ei tule pidättäytyä nyt lausunnolla olevan kaltaisessa tilanteessa yksittäiseen hakemukseen, vaan arvioida kysymyksessä olevaa toimintaa ja sen vaikutuksia kokonaisuutena.

Tukes pyytää lausuntopyynnössään kaivoslain 38 §:n nojalla myös Metsähallituksen perusteltua näkemystä alueen hallinnasta vastaavana viranomaisena hakemuksen mukaisen toiminnan vaikutuksesta saamelaiden oikeudelle alkuperäiskansana ylläpitää ja kehittää kieltään ja kulttuuriaan, huomioiden alueen läheisyydessä olevat muut vastaavat luvat ja muut käyttömuodot.

Metsähallitus toteaa, ettei sillä ole tarvittavaa tietoa ja osaamista saamelaiskulttuurille aiheutuvien vaikutusten arviointiin, joten Metsähallitus ei ota kantaa toiminnan vaikutuksesta saamelaiskulttuuriin.

Metsähallituksen näkemyksen mukaan hakemusalueen sijainti erämaa-alueella korostaa lupaviranomaisen kaivoslain 38 §:n mukaista selvittämisvelvoitetta sekä 50 §:n 1 momentin 1 kohdan mukaista harkintaa saamelaiselinkeinoille ja saamelaiskulttuurille aiheutuvista yhteisvaikutuksista.

Heikki Remes

kaivannaisasiantuntija

JAKELU Tukes

TIEDOKSI Harri Saxlund



18.11.2022

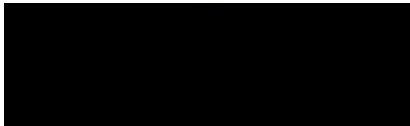
Turvallisuus- ja kemikaalivirasto
PL66
00521 Helsinki

Inarin kunnan lausunto kunnan alueelle kohdistuvasta kullanhuuhdentalupahakemuksesta HL 2017:0019, HL2017:0020 ja HL2017:0021

TUKES on pyytänyt Inarin kunnan lausuntoa kullanhuuhdentalupahakemuksista nrot HL2017:0019, HL2017:0020 ja HL2017:0021.

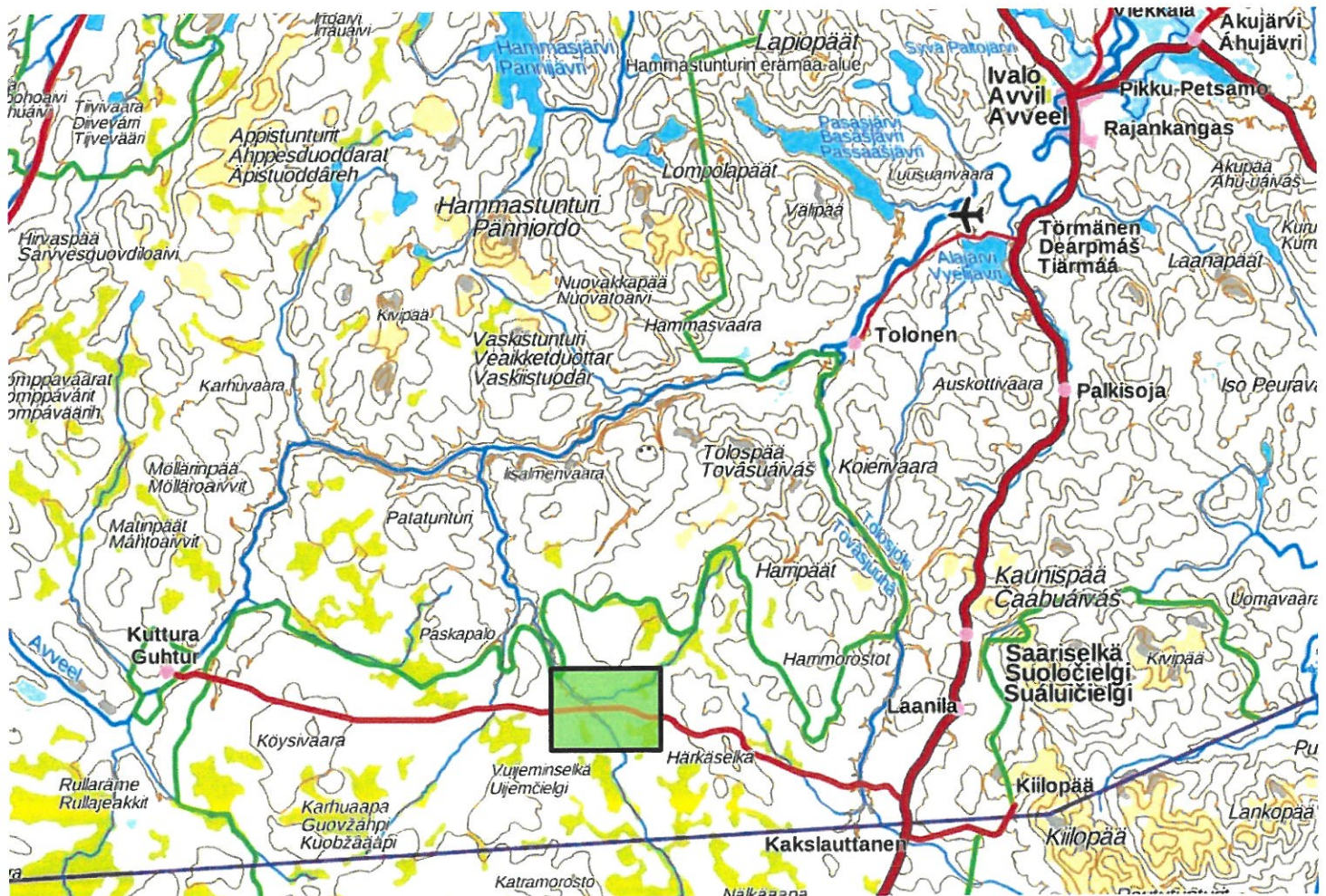
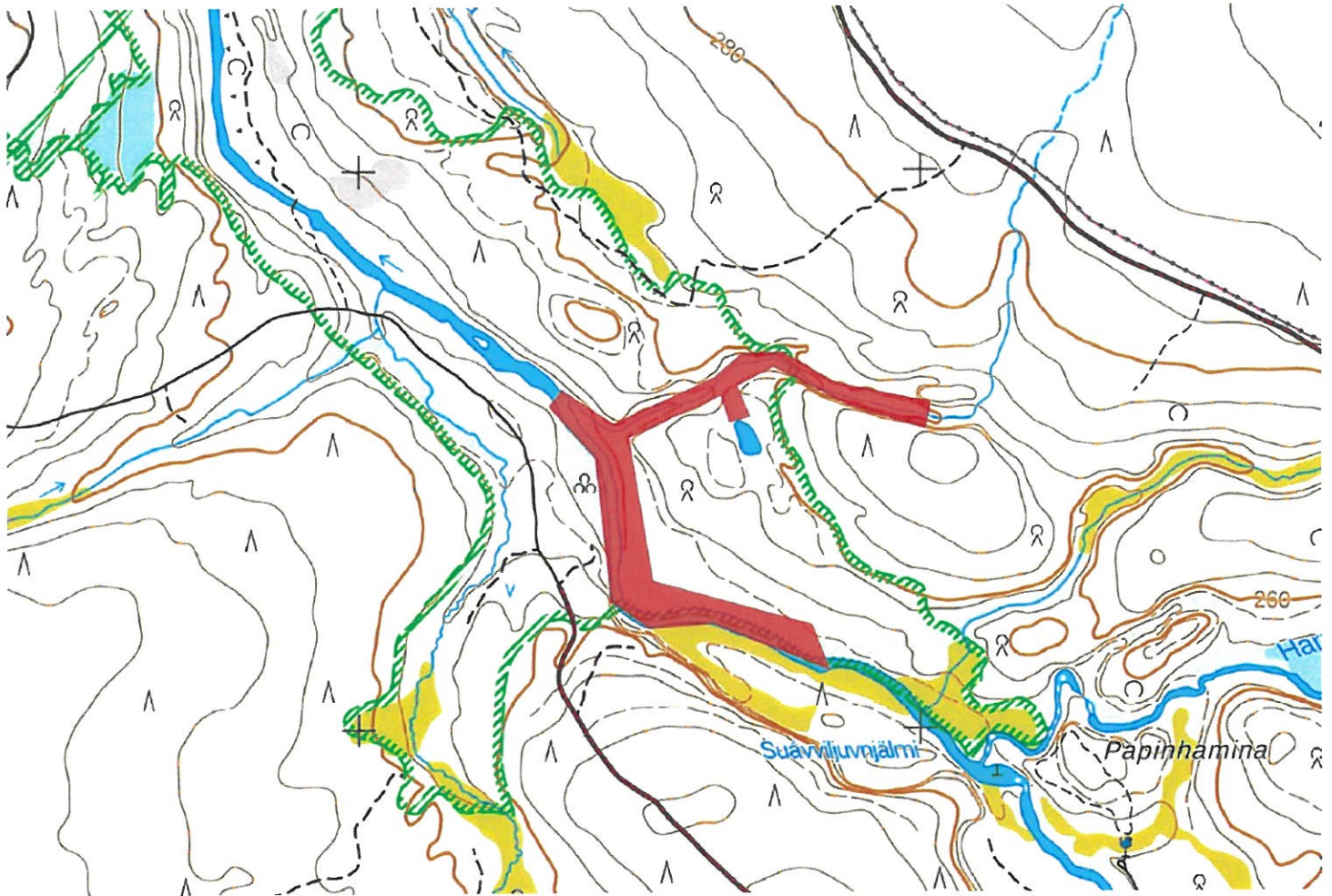
Hakemukset kohdistuvat alueelle, jolla ei ole kunnallisia kaavoja.

Hakemuksien osalta ei voimassa olevien kunnallisten kaavojen kannalta ole huomautettavaa.



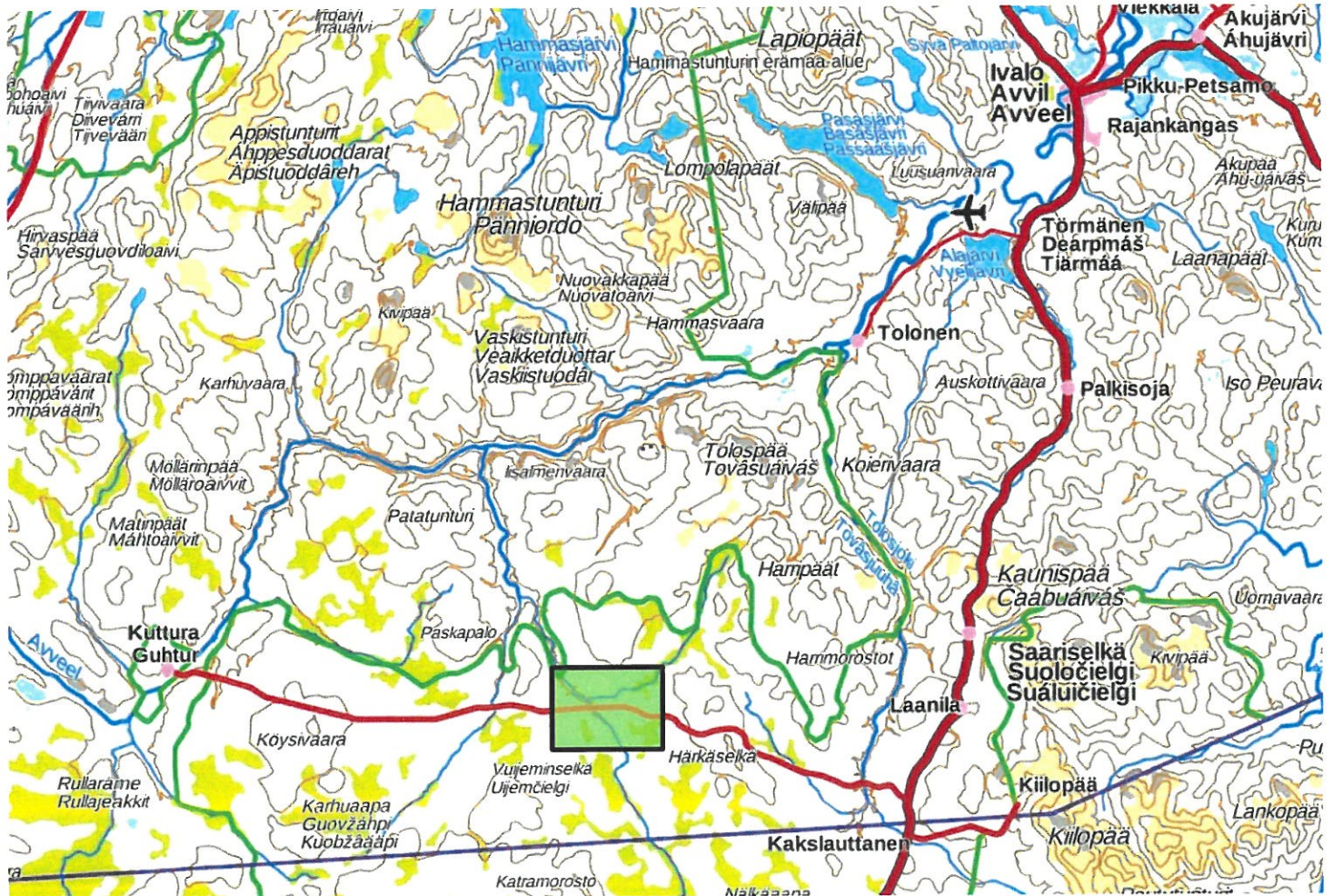
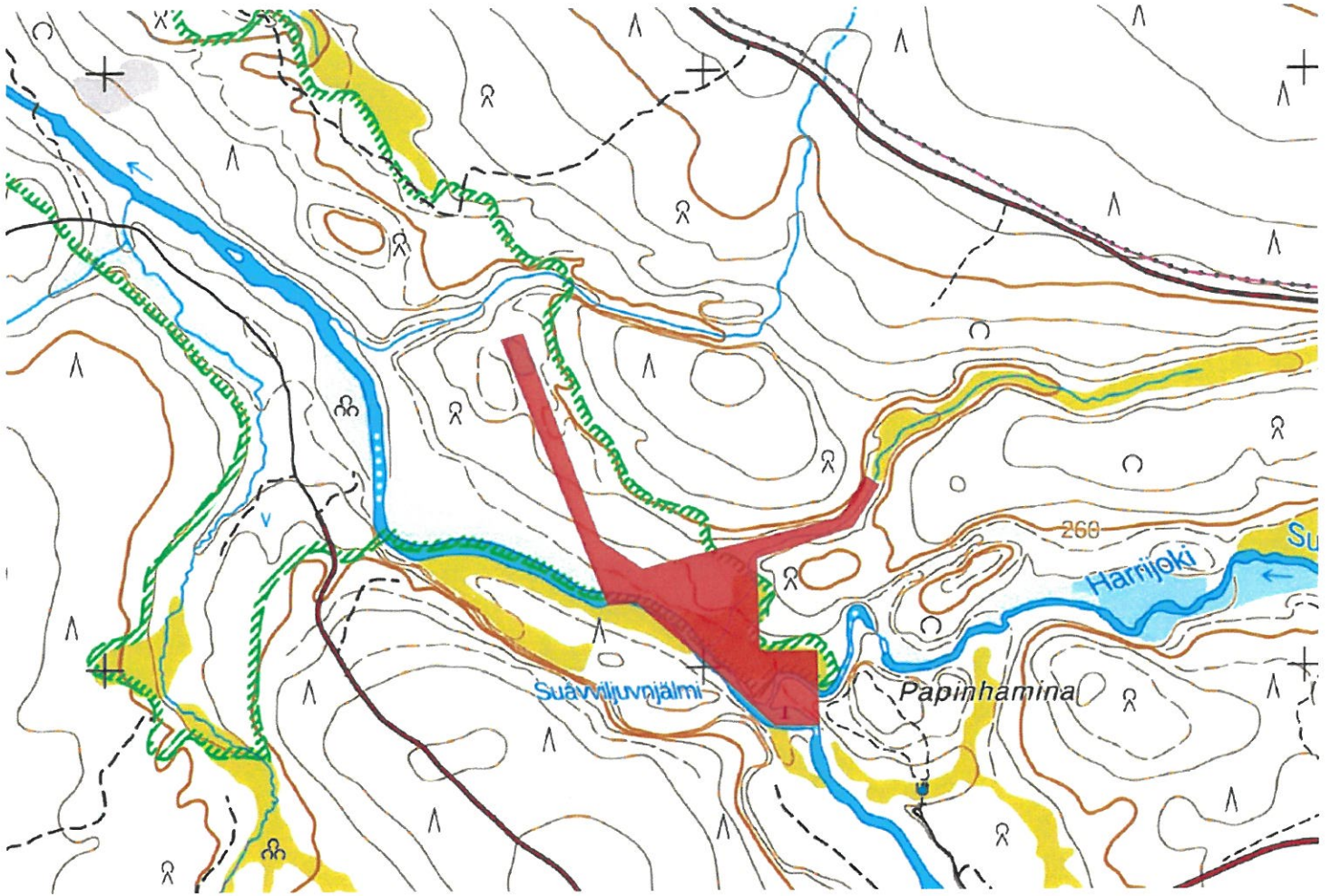
Arto Leppälä
tekninen johtaja

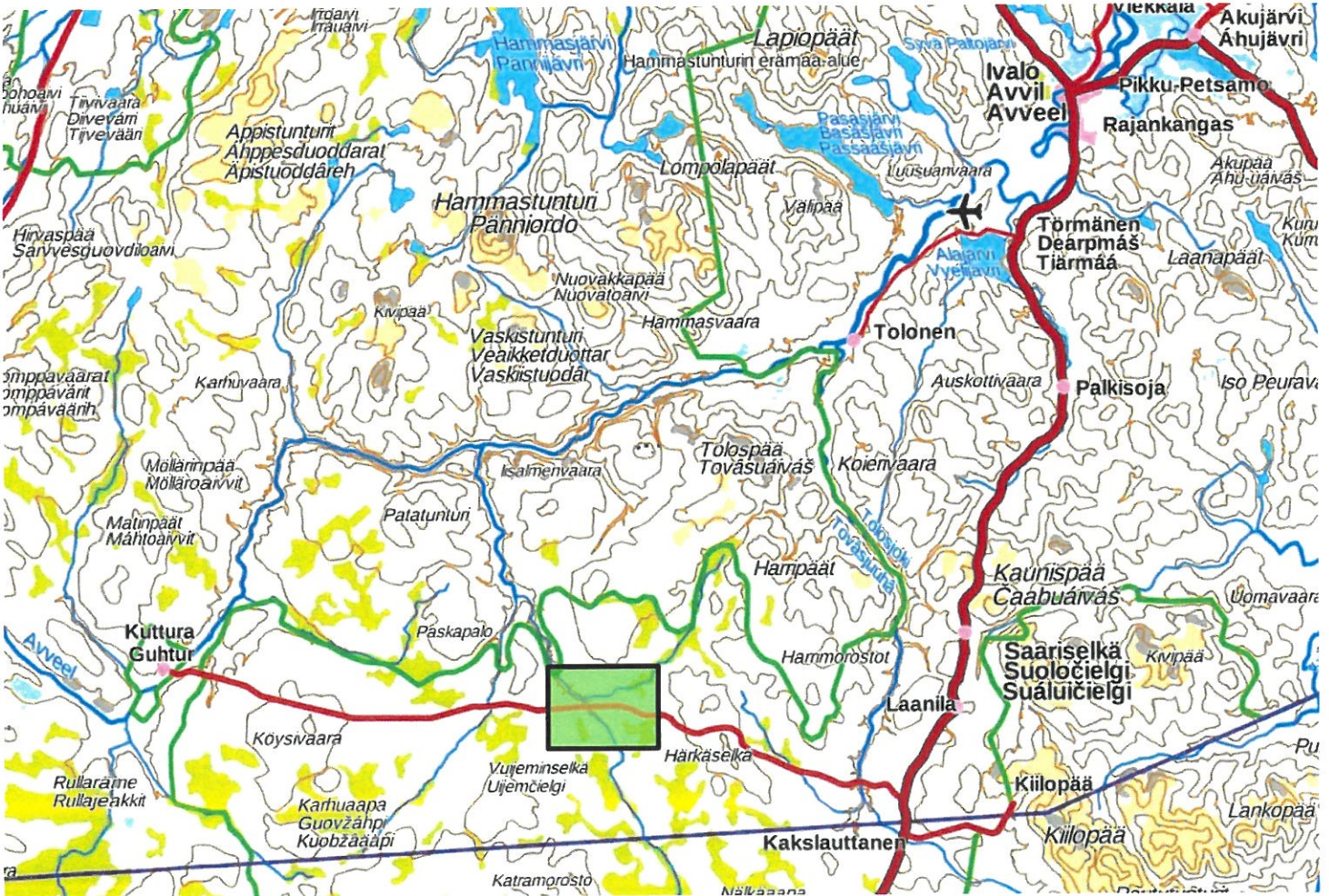
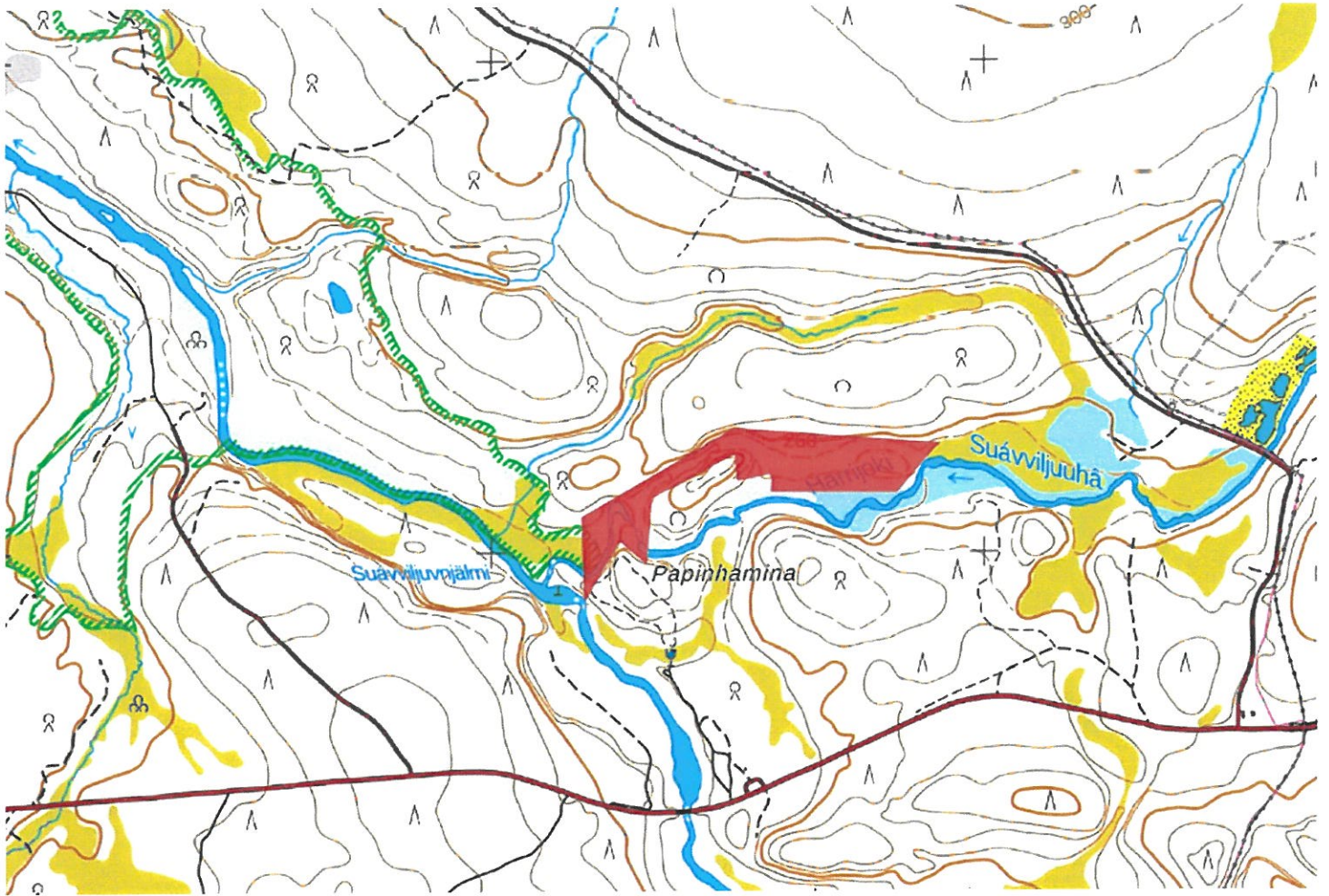
Liite: Kartat



HL2017:0020

Ei yleiskaava-alueella





Turvallisuus- ja kemikaalivirasto
Valtakatu 2
96100 Rovaniemi
kaivosasiat@tukes.fi

VIITE LAUSUNTOPYYNTÖ HL2017:0019 (SAAPUNUT 27.10.2022)
ASIA KULLANHUHDONTALUPAHAKEMUS HL2017:0019 KAUKAA SIINTÄVÄ METSÄ

Turvallisuus- ja kemikaalivirasto on pyytänyt Saamelaismuseum Siidalta lausuntoa Sami Pohjosen kullanhuhdONTALUPAHAKEMUKSESTA HL2017:0019 KAUKAA SIINTÄVÄ METSÄ. Saamelaismuseum Siida on saamelaisalueella toimivaltainen viranomaisen arkeologisen kulttuuriperinnön sekä maiseman ja rakennusperinnön suojelun ja hoidon suhteen.

Lupahakemusalue HL2017:0019 sijaitsee Inarin kunnassa, Sotajoen itärannalla, pääosin Harrijoen pohjoispuolella ja osin eteläpuolella Papinhaminan alueella. Lupahakemusalueen pinta-ala on 6,6 ha. Alueella on tarkoitus harjoittaa koneellista kullankaivuuta. Lupaa haetaan neljäksi vuodeksi. Vuosittainen kaivumäärä on enintään 20 000 m³.

Pohjois-Lapin maakuntakaavassa (2007) lupahakemusalue kuuluu pääosin M-1 4562 -alueeseen, joka on metsätalous- ja poronhoitovaltaista aluetta. Merkinnällä osoitetaan pääasiassa metsätalouteen ja poronhoitoon tarkoitettuja alueita, joita voidaan käyttää pääasiallista käyttötarkoitusta sanottavasti haittaamatta ja luonnetta muuttamatta myös muihin tarkoituksiin. Pieni osa alueesta on Hammastunturin erämaa-alue (SE-6515), jonka kehittämisperiaatteena on, että alueen erämaaluonne säilytetään, saamelaiskulttuurin ja luontaiselinkeinojen tarpeet turvataan ja kehitetään alueen luonnon monipuolisen käytön edellytyksiä. Lupahakemusalue sijaitsee saamelaisten kotiseutualueella ja poronhoitolain 2.2 § mukaan erityisesti poronhoitoa varten tarkoitettulla alueella, jolla maata ei saa käyttää niin, että siitä aiheutuu huomattavaa haittaa porotaloudelle.



Kulttuuriympäristö

Lupahakemusalueella ei ole valtakunnallisesti merkittäviä rakennettuja kulttuuriympäristöjä (RKY), eikä siltä tunneta muinaismuistolain (295/1963) suojelemia kiinteitä muinaisjäännöksiä. Mikäli alueelta kuitenkin kaivutyön aikana havaitaan merkkejä esihistoriallisen ihmisen toiminnasta, kuten liesiä tai muinaisesineitä, työt löytöpaikalla on keskeytettävä ja löydöistä on ilmoitettava museoviranomaisille, tässä tapauksessa Saamelaismuseumo Siidan arkeologille.

Saamelaismuseumo Siida toteaa, että yksittäisenä lupahakemusalueena HL2017:0019 ei tässä laajuudessa uhkaa alueen kulttuuriperintöarvoja. Sotajoen uomassa ja siihen laskevien sivuojien varrella on tällä hetkellä kymmeniä kullanhuuhdontalupa-alueita, jotka ulottuvat Haminaharjuilta lähes Ivalojoen suulle saakka.

Saamelaismuseumo Siida toteaa, että kullanhuuhdontalupahakemusten kokonaisvaltaiselle tarkastelulle on tässä tapauksessa selkeä tarve: yksittäiset lupahakemusalueet muodostavat laajan verkoston alueelle, jossa osassa ei ole aiemmin kaivettu kultaa. Saamelaismuseumo Siida kehottaa Tukesia käsittelemään kullanhuuhdontalupahakemuksia alueellisina kokonaisuuksina ja arvioimaan niiden yhteisvaikutuksia kyseisen alueen kulttuuriperintöön ja luonnonympäristöön sekä erityisesti maisemaan.

Juha-Pekka Joono
arkeologi

Satu Taivaskallio
tutkija



Turvallisuus- ja kemikaalivirasto
kaivosasiat@tukes.fi

Lausunto kullanhuuhdontalupahakemuksista HL2017:0019 (Kaukaa siintävä metsä), HL2017:0020 (Maailman kourissa) ja HL2017:0021 (Tähänastisen elämän kirjaimet)

Ilmoitus kuulemisesta 27.10.2022

Haetut lupa-alueet sijoittuvat saamelaisten kotiseutualueelle ja poronhoitolain mukaiselle erityiselle poronhoitoalueelle, Hammastunturin paliskunnan alueelle Ivalon ja Hammastunturin paliskunnan raja-aidan läheisyyteen, Sotajoen ja siihen laskevan Harrijoen läheisyyteen. Hammastunturin paliskunnan poroisäntä on useissa suullisissa tiedonannoissa alleviivannut kullanhuuhdonnan paliskunnan Kutturin siidan poronhoidolle aiheuttamaan haittaa ja kuvannut kohdealueen merkitystä sen läheisyydessä sijaitsevan poroille sopivan Harrijoen ylityspaikan vuoksi. Lupa-alueilla on tarkoitus harjoittaa koneellista kullankaivua ja kaivaa 60 000 m³/v maa-ainesta eli yhteensä 480000 m³ koko toiminta-aikana, minkä lisäksi tulee valmistelutöiden ja ennallistamisen vaatima maa-ainesten kaivu ja siirtely. Lupa-alueiden yhteiskoko on 20,4 ha. Kaivumäärä hehtaaria kohden on siis 23529,41 m³. Lupa-alueet sulkevat muotojensa vuoksi eri tavoin myös niihin kuulumattomia maa-alueita, joiden yli tultaneen liikkumaan.

Lupa-alueiden sijainnin vuoksi kaivosviranomaisen on lupaharkinnassaan huomioitava saamelaisten oikeus alkuperäiskansana ylläpitää ja kehittää perinteisiä elinkeinojaan mm. poronhoitoa ja kalastusta kuten myös se, että erityisellä poronhoitoalueella muu maankäyttö ei saa huomattavasti haitata poronhoitoa. Koneellista kullanhuuhdonta ei ole mahdollista harjoittaa syrjäyttämättä poronhoitoa toiminta-alueelta alueen fyysisen haltuunoton, maastonmuokkauksen ja toiminnan ympäristövaikutusten vuoksi.

Kaivosviranomaisen esittää kuulemispyynnössä ikään kuin, että vastuu vaikutusten selvittämisestä olisi Saamelaiskäräjillä. Kaivosviranomaisen vastuulla on lupaharkinnassaan huomioida ja turvata saamelaisten alkuperäiskansaoikeudet. Tämän tueksi esitetään tässä lausunnossa huomioita kaivoslain 38 §:n edellyttämän suuntaisesti, tulkitsematta silti lausuntomenettelyä riittäväksi yhteistoimintamenettelyksi¹.

Lupa-asiakirjojen perusteella voi toiminnan järjestelystä saada selville ainoastaan sen, että hakijan on tarkoitus suorittaa alueilla tutkimusta eli kaivinkoneella kaivaa ja kaivettua maa-ainesta huuhtoa selvittääkseen näin rikastamalla, missä määrin alueelta kultaa löytyy. Lisäksi ilmenee, että toimintaa suunnitellaan 10 vuoden aikajänteellä. Edelleen ilmenee yleispiirteisesti, että Pohjosen toiminnassa käytettäisiin yhtä, kahta tai jopa kolmea tela-alustaista kaivinkonetta, mahdollisesti puskutraktoria.

¹ vrt. Heinämäki, L. 2021 Opas saamelaisia koskevien oikeusnormien tulkintaan ja soveltamiseen ympäristöön ja maankäyttöön liittyvissä kysymyksissä, luku 5.1. Saamelaiskulttuurin heikentämiskielto kaivoslaissa, s. 37–53. Saamelaiskäräjät. Ladattavissa osoitteessa: <https://www.samediggi.fi/toiminta/elinkeino-ja-oikeus/>.

Todennäköisesti käytössä olisi myös koneellinen rumpuseula ja vesipumppu- tai pumppuja. Toiminta käsittäisi siis kasvillisuuden poiston, maaperän kaivamista ja huuhteluvesien hallintaa eli se kohdistuisi suoraan luontotyyppeihin, lajeihin sekä maahan ja veteen, aiheuttaen vesistövaikutusten riskin. Suunniteltu toiminta edellyttää ympäristölupaa eikä ilmene, onko sellainen vireillä ja mille lupa-alueille sitä haettaisiin. Viranomaisen toimittamasta täydentävästä kuulemisaineistosta ilmenee, että alueen läheisyydessä on vastaavaa toimintaa ja että sitä on myös vireillä, mutta ei tarkemmin eritellä meneillään tai vireillä olevan toiminnan laatua mitä tulee kaivutapoihin ja kaivumääriin sekä muihin yksityiskohtiin.

Saamelaiskulttuuri

Saamelaiskulttuurista voi yleispiirteisesti todeta, että se on luonteeltaan pitkälti luontaistalouteen perustuvaa ja saamelaisten kotiseutualueella asuvat saamelaiset harjoittavat nykyäänkin tyypillisesti useita perinteisiä elinkeinoja vuoden aikojen mukaan. Poronhoito on saamelaisille merkittävä kulttuurinen elinkeino, jonka kautta saamen kieltä ja perinteistä tietoa siirretään sukupolvelta toiselle. Poronhoitoon osallistuu sekä päätoimisia ja osa-aikaisia poromiehiä että laaja joukko muita saamelaisyhteisön jäseniä tarpeen mukaan. Usea saamelaisyhteisön jäsen omistaa poroja. Kotiseutualueella rahatalouden tarjoamien mahdollisuuksien ohella saamelaisten perinteisten elinkeinojen harjoittaminen on osa saamelaisten arkea ja, mikä on tärkeää: ruokaturvaa. Kala kuuluu saamelaisten ruokatalouteen ja kalastus osa saamelaisten monielinkeinollista kulttuurimuotoa. Koneellisen kullanhuhdonnan vesistö- ja kalastovaikutukset ovat yleisesti tunnettuja. Kullanhuhdonnan on todettu olevan huomattava vesistöihin suoraan vaikuttava maankäyttömuoto Sotajoen valuma-alueella, kuten Metsähallitus esittää lausunnossaan 16.3.2018 kullanhuhdonnalupahakemuksesta Synnyinmaan muisto, todeten Harrijoen olleen tuolloin ainoan Sotajoen sivujoista, jonka varrella ei ollut merkittävää koneellista kullankaivua.

Harrijoen ja Sotajoen alueet ovat alueen saamelaisyhteisön jäsenille osa kotia ja arkea eli arjen kulttuurimaisemaa, johon kiinnittyy perinteinen tieto maastosta ja luonnonvaroista, mistä paikkojen nimistö ja merkitykset kertovat.

Hakemusalue sijoittuu Hammastunturin paliskunnan eteläosaan Kutturin siitan alueelle. Kutturin siita rajoittuu Ivalojokeen ja Sotajoen itäpuolella sijaitsevaan paliskuntien raja-aitaan ja on muodostanut itsenäisen toimintayksikön jo kauan, ainakin nykyisten Hammastunturin ja Sallivaaran paliskuntien määrittämisestä lähtien. Saamelaiskulttuuriin kohdistuvia vaikutuksia ja niiden merkittävyttä arvioitaessa on lähtökohdaksi otettava ko. saamelaisyhteisö.

Lisäksi on todettava, että paliskunta alueena kattaa kaikki kyseisen aluerajauksen sisällä esiintyvät maa ja vesialueet ja niihin kohdistuvat toiminnot – paliskunnalle osoitettu alue ei ole pinta-alansa mukaisesti yksinomaan poronhoidon käytössä.

Vaikutusten arviointi

Kuten kaivosviranomaisen kanssa on sovittu, ja kuulemisaineistossa myönteisenä parannuksena osittain toteutuu, tulee vaikutukset selvittää ensisijaisesti Kutturin siitan kannalta ja toissijaisesti paliskunnan poronhoidon kannalta kokonaisuudessaan.

Vaikutuksia voidaan kuitenkin muualta kerätyn aineiston perusteella ennakoida tarkemmin kuin mitä nyt on tapahtunut eli neliökilometreihin ja hakijan antamaan kaivetaan-aari-kerrallaan -

kuvaukseen perustuen². Samoin vaikutuksia voidaan hahmottaa muun vastaavan toiminnan aiheuttamien vaikutusten kokemusten kautta eli poromiesten ja muiden saamelaisten perinteisten elinkeinojen harjoittajien kokemusperäisen tiedon avulla. Poroilta kaivutoiminnan melu aiheuttaa välttämiskäyttäytymistä siten, että ne vetäytyvät häiriölähteiden ympäriltä joitain yksittäisiä yksilöitä lukuun ottamatta³. Välttämiskäyttäytymisen aiheuttaman häiriövyöhykkeen kokoa on arvioitu eri hankkeissa.⁴ Kullankaivuun liittyy sekä varsin jatkuvaa että äkillistä kovaa melua ja kolinaa. Alueella ja teillä liikkuminen on myös häiriöiden aiheuttaja. Ennakolliseen selvittämiseen kuuluu myös, että kuvataan luonnon, vesistön ja maankäytön nykytila, jotta olisi mahdollista todentaa toiminnan toteutuessaan aiheuttamia vaikutuksia. Alkuvuonna 2023 valmistuu selvitys kullanhuuhdonnan vaikutuksista saamelaiskulttuuriin Hammastunturin paliskunnan alueella. Alueen poronhoidon järjestämistapaa ja koettuja vaikutuksia voidaan selvittää tämän selvityksen pohjalta.

Tarkemman selvityksen pohjalta tulee saamelaisten oikeuksien mukaisesti tarkastella, onko mahdollista lisätä koneellisen kullankaivun aiheuttamaa painetta Kutturin siidan alueella ilman, että kulttuurista nauttimisen edellytykset häviävät. Luonnonympäristön ja luonnonvarojen muun käytön kannalta olisi pidettävä kohtuullisena, että toimintaa arvioitaisiin kokonaisuutena ja että siihen kohdistettaisiin ennakollisen suunnittelun ja vaikutusten arvioinnin vaatimukset.

Vaikutukset poronhoidon menestykseen ja vaatimaan työpanokseen heijastuvat saamelaisyhteisön jäsenten mahdollisuuksiin harjoittaa saamelaiskulttuuria; periaatteena on, että lisätyö on pois muusta. Vähentynyt tulo heikentää mahdollisuuksia käyttää aikaa ns. kannattamattomiin perinteisiin elinkeinoihin.

Saamelaiskäräjien kanta

Saamelaiskäräjät edellyttää, että nyt haettua kolmea kullanhuuhdontalupaa ei myönnetä ennen kuin ympäristövaikutusten arvioinnista vastaava viranomais on tehnyt päätöksen ympäristövaikutusten arviointimenettelyn soveltamista Sami Pohjosen kullanhuuhdontahankkeeseen koskevassa asiassa.⁵

² Aari kerrallaan kaivaen kaivettaisiin kuitenkin laaja alue eikä ennallistaminen eli kaivinkoneella/puskutraktorilla tasaaminen tuota hyödyntämiskelpoista luonnonympäristöä pitkään aikaan. Kaivun alla olevien aarien lisäksi alueilla olisi samanaikaisesti altaita, patoja, koneita ja rakennelmia/asuntovaunuja ja sinne kuljettaisiin.

³ Saijets kirjoittaa 29.11.2019 päivätyssä vastineessaan Lapin kullankaivajain liiton toimeksiannosta laadittuun M. Niemisen 26.10.2018 päivätyä asiantuntijalausuntoon seuraavaa näkemykseen, että on nähty poroja oleskelemassa kulta-alueilla: ”Pohjana tälle ”olen nähnyt”-argumentaatiolle lienee mielikuva, joka syntyy siitä, että poroyksilöiden uskaliaisuudessa on eroja. Sen sijaan tokkaa ei häiriintyneelle alueelle saada. Herkimpiä häiriöille ovat vaatimet, joilla on vasat, ja ne pysyttelevät kaukana kaikesta ihmistoiminnasta. Porotokasta vaatimet muodostavat yleensä suurimman osan (elosta noin 2/3–4/5 osaa on vaatimia, kun taas raavaita uroksia on noin 1/20). Kullanhuuhdonnan häiriövyöhyke, 1500 m, on porojen GPS-seurannalla määritetty eikä tarkoita täydellistä porojen tyhjiötä alueesta vaan aluetta, jonka käyttäminen poronhoidolle on hankalaa porojen välttellessä aluetta.” Vastine on toimitettu kaivosviranomaiselle 5.12.2019 ja liittyi lupa-alueen Paavinpalikka (lupatunnus HL2019:0014) koskeneeseen kuulemiseen. Nieminen käsittelee kullanhuuhdonnan vaikutuksia poronhoitoon ja sen kannattavuuteen sekä porolaidunten kuntoa ja poronhoidon tilaa kullankaivupaliskunnissa.

⁴ Infrastruktuurin ja maankäytön vaikutus poronhoitoon voidaan määrittää esim. seuraavasti peittoalue lupa-alue kokonaisuudessaan, voimakkaan häiriön alue 200 m säteellä ja lievän häiriön alue 1000 m säteellä (Kumpula, Siitari, J., Siitari, S., Kurkilahti, Heikkinen & Oinonen, 2019. Poronhoitoalueen talvilaitumet vuosien 2016–2018 laiduninventoinnissa: Talvilaidunten tilan muutokset ja muutosten syyt. Luonnonvara- ja biotalouden tutkimus 33/2019. Luonnonvarakeskus. Helsinki); laajin kullanhuuhdontatoiminnan välttämissäde on GPS-pantadataan perustuva 1500 m (Anttonen, Kumpula & Colpaert, 2011. Range Selection by Semi-Domesticated Reindeer (Rangifer tarandus tarandus) in Relation to Infrastructure and Human Activity in the Boreal Forest Environment, Northern Finland. Arctic 64 (1), 1–14. <https://doi.org/10.14430/arctic4075>).

⁵ Saamelaiskäräjät on päivittänyt 11.9.2019 tekemänsä esityksen ympäristövaikutusten arviointimenettelyn soveltamiseksi Jari Jokelan lupa-alueen HL2011:0021 Tonni-Kulta ym. koskemaan Sami Pohjoselle Jari Jokelalta siirtyneitä viittä lupa-alueita ja niillä harjoitettavaa koneellista kullankaivua (5.12.2022 dnro 591/D.a.5/2022).

Pohjosen toiminta-alue Harrijoen läheisyydessä on kooltaan yhteensä 29,8 ha ja toiminta-aikana kaivettaisiin yhteensä 720000 m³ maata.

Saamelaiskäräjät esittää, että sille joka tapauksessa varattaisiin mahdollisuus täydentää lausuntoaan alkuvuonna 2023 kullanhuuhtonon vaikutuksia saamelaiskulttuuriin Hammastunturin paliskunnan alueella koskevan selvityksen valmistuttua ja että asian käsittelylle annettaisiin jatkoaikaa.

Leo Aikio

Tiina Lovisa Solbär

II varapuheenjohtaja

vs. ympäristösihteeri

II varapuheenjohtaja päätti lausunnosta puheenjohtajiston 14.9.2022 sopiman työjaon mukaisesti. Lausunto on hyväksytty s-postimenettelyssä 5.12.2022.