

ILMOITUS KUULUTUKSESTA

Turvallisuus- ja kemikaalivirasto (Tukes) on kuuluttanut kaivoslain (10.6.2011/621) 40 §:n nojalla:

Kullanhuuhdontalupahakemuksen

Lupatunnus: HL2020:0009

Hakijat: Olli-Heikki Uutela, Jani Söderström

Alueen sijainti: Inari, Kuivaoja, 7,0 ha

Konekaivu, käsiteltävä maamäärä 490 m³ vuodessa.

Nähtävilläolo

Kuulutus ja hakemusasiakirjat ovat nähtävänä 8.4.2026 –15.5.2026 Tukesin verkkosivuilla osoitteessa <https://tukes.fi/paatokset-ja-kuulutukset/kullanhuuhdontaluvat>. Tiedoksisaannin katsotaan tapahtuneen seitsemäntenä (7) päivänä kuulutuksen julkaisusta.

Mielipiteet ja muistutukset

Mielipiteet ja muistutukset voi lähettää 15.5.2026 mennessä lupatunnus mainiten sähköisesti osoitteeseen kaivosasiat@tukes.fi tai osoitteeseen Tukes, PL 66, 00521 Helsinki

Lisätietoja

kaivosasiat@tukes.fi tai puh. 029 5052 166

KULLANHUHDONTALUPAHAKEMUS

Pakolliset kohdat on merkitty tähdellä (*). Ennen hakemuksen toimittamista kaivosviranomaiselle hakijan on huolehdittava, että ne on täytetty asianmukaisesti.

1. HAKIJAN TIEDOT

1.1. Etu- ja sukunimi *

Olli-Heikki Uutela

1.2. Postiosoite *

1.3. Postinumero *

1.4. Postitoimipaikka *

1.5. Puhelinnumero

1.6. Sähköposti

1.7. Muut hakijat yhteystietoineen

Jani Söderström

2. ALUEEN TIEDOT

2.1. Ehdotus alueen nimeksi

Kankkulankaivo

2.2. Alueen pinta-ala *

7

ha (enintään 7 ha)

2.3. Sijainti: Lappi, valtion omistama alue *

- Inarin kunta
 Sodankylän kunta
 Sallan kunta
 muu

mikä?

2.4. Haettavan alueen tarkempi sijainti (joen, puron tarkkuudella)

Inari, Kuivaoja HL 2020:0009

Ks. liite 1 & 2

Haettava lupa-alue sijaitsee Inarin kunnassa, hammastunturin erämaa-alueella, Kuivaojalla. Kuivaoja laskee kuivakuruun, ja siitä Tolosjokeen. Paikka sijaitsee kutturantien pohjoispuolella, noin 2,5km kutturantiestä.

2.5. Hakijan esitys luvan voimassaoloajaksi:

10

vuotta

Uutta lupaa voi hakea enintään neljäksi vuodeksi, jatkolupaa 10 vuodeksi.

2.6. Selvitys haettavasta alueesta ja sen käyttöä koskevista rajoituksista sekä pääpiirteittäinen selvitys merkittävistä luonto- ja kullanhuuhdontakulttuuriarvoista alueella *

Selvitys mm. luonnonsuojelulain, erämaalain ja muinaismuistolain nojalla aluetta koskevista rajoituksista. Saamelaisen kotiseutualuetta ja erityistä poronhoitoaluetta koskevassa hakemuksessa on kyseisiä alueita koskevat säännökset otettava huomioon.

Vähä puustoinen ja suureltaoisi soistunut alue sijaitsee Metsähallituksen hallinnoimalla valtionmaalla ja on merkitty Pohjois-Lapin maakuntakaavassa metsätalous- ja poronhoitovaltaiseksi alueeksi.

Luonnonsuojelulaissa, erämaalaisissa, eikä myöskään muinaismuistolaisissa ole erikseen määriteltyjä rajoituksia haettavaa aluetta koskien.

Alueella ei myöskään ole merkintää luonto- ja kullanhuuhdontakulttuurillista arvoa.

2.7. Selvitys alueen käyttöä koskevien rajoitusten huomioon ottamisesta *

Kaikkien luonnossa liikkujien turvallisuudesta huolehditaan pitämällä alue turvallisena mm. merkitsemällä ja tarvittaessa estämällä kulku kaivuusta mahdollisesti aiheutuvien ja muiden vaikeakulkuisten alueiden kohdalla kaivuukauden aikana, sekä huolehtimalla ne turvallisiksi kaivuukauden ulkopuolella.

2.8. Selvitys alueen oikeusvaikutteisista kaavoista ja mahdollisesti vireillä olevista kaavahankkeista sekä selvitys siitä, ettei haetulla alueella ole kaivoslain (621/2011) 46 §:n 1 momentin 1 ja 2 kohdassa tarkoitettua estettä *

Alue kuuluu voimassaolevan Pohjois-Lapin maakuntakaavaan merkinnällä M-1 4562. Alueelle ei ole tiedossa vireillä olevia kaava hankkeita. Haetulla alueella ei ole kaivoslain (621/2011) 46§:n 1 momentin 1 kohdan (kaivoslaki 7§:n 2 momentti) eikä myöskään 46§:n 1 momentin 2 kohdan (kaivoslaki 9§:n 4 momentti) mukaisia rajoitteita.

3. SELVITYS TOIMINNASTA JA TOIMINNAN VAIKUTUKSISTA

3.1. Kuvaus toiminnan määrästä (m³), laadusta ja aikataulusta *

Alueella on tarkoitus kaivaa ja huuhtoa kultaa pienimuotoisena konekaivuuna alle 5000kg painoisella kaivurilla sekä perinteisenä lapiokaivuuna max.490 m³/vuosi. Kultaa kaivetaan kesäaikaan n.15-50 päivänä vuodessa, päivittäisen kaivuumäärän ollessa kaivuumenetelmästä riippuen n.0,5-10 m³ pintamaat mukaanluettuna. Alueen eteläosaan kaivetaan pieni (n.3-5m³)kaksiosainen selkeytys/imeytysallas, jossa vesi suodattuu ja kirkastuu. Huuhdonnassa käytetty vesi toteutetaan suljettuna kiertona selkeytys altaista polttomoottori käyttöisellä vesipumpulla.

3.2. Onko alueella tarkoitus suorittaa koneellista kullankaivuuta? *

- Kyllä
 Ei

3.3. Onko hakijalla alueelle voimassaoleva ympäristölupa? *

- Kyllä
 Ei

3.4. Onko hakemukseen liitetty kaivannaisjätteen jätehuoltosuunnitelma? *

- Kyllä
 Ei

3.5. Miten kulku alueelle järjestetään? *

Alue sijaitsee välittömästi olemassa olevien kulku-urien läheisyydessä, eikä näin ollen aiheuta haittaa ympäristölle. Kulku alueelle suoritetaan autolla, tai muulla tieliikenteeseen hyväksytyllä ajoneuvolla.

3.6. Selvitys niistä, joiden etua, oikeutta tai velvollisuutta asia saattaa koskea *

Mainitse mm. alueen paliskunta, sijoittuuko alue saamelaisten kotiseutualueelle, ym.

Alue sijaitsee Valtion omistamalla saamelaisten kotiseutualueella. Ivalo paliskunnan alueella.

3.7. Hakijan arvio toiminnan ympäristö- ja muista vaikutuksista sekä selvitys toiminnan haitallisten vaikutusten ehkäisystä *

Jos kullanhuuhdontalupaa koskeva hakemus kohdistuu saamelaisten kotiseutualueelle, on toiminnan vaikutuksia arvioitava saamelaisten oikeuden kannalta alkuperäiskansana, kolttalaissa säädettyjen tavoitteiden kannalta ja erityisellä poronhoitoalueella poronhoidon kannalta.

Toiminnan ympäristövaikutukset rajoittuvat hyvin pienelle alueelle, ovat lyhytaikaisia ja lähinnä kosmeettisia. Näkyvyys tieltä kaivuualueelle on olematon, joten myös kulttuurimaiseman hetkelliset muutokset ovat vähäisiä. Pääasiallisen metsästyskauden ajaksi kaivuualue saatetaan sellaiseen tilaan, että siellä on turvallista liikkua. Alueella ei ole ruokaa poroille, eikä se myöskään soistuneena sovellu niiden liikkumiseen sulanmaan aikana.

3.8. Selvitys toiminnan lopettamisesta ja siihen liittyvistä toimenpiteistä sekä jälkitoimenpiteistä *

kullanhuuhdonnan loputtua kaikki alueelle tuodut koneet, laitteet ja tilapäisrakennelmat viedään viipymättä pois. Avoinna olevat kaivuukuopat ja selkeytyaltaat täytetään kaivuutyöstä tulleilla kivennäismailla. Selkeytyaltaan liettet sekoitetaan kivennäimäiden ylimpiin kerroksiin, mahdollisimman kauas ojasta. Täytetyt kuopat viimeistellään kaivuutyöstä jääneillä pintamailla.

4. RAKENTAMINEN

4.1. Haetaanko alueelle lupaa rakentaa rakennus tai rakennelma tämän hakemuksen yhteydessä?

- Kyllä
 Ei

4.2. Perustelut rakentamistarpeelle

4.3. Onko hakemukseen liitetty rakennusta tai rakennelmaa koskevat rakennuspiirustukset?

- Kyllä
 Ei

5. VAKUUS

Hakijan ehdotus vakuuden suuruudesta/selvitys sen tarpeellisuudesta. Ehdotus perusteltava.

Voimassa olevalle huuhdontaluvalla HL2020:0009 on asetettu 2400,00€ suuruinen vakuus, joka on maksettu. Hakijoiden mielestä jo maksettu vakuus on riittävän suuruinen.

6. MUUT TIEDOT

Muut hakemuksen käsittelyyn mahdollisesti vaikuttavat lisätiedot

Allekirjoitus (kaikkien hakijoiden) *

Sähköisesti toimitettuihin hakemuksiin kaivosviranomaisen pyytää allekirjoitukset tarvittaessa.

Antamasi tiedot tallennetaan Tukesin (ao.) rekisteriin. Lisätietoja tukes.fi/tietosuoja.

PAKOLLISET LIITTEET:

1. Hakijan virkatodistus (kaikkien hakijoiden)
2. Kartta alueesta
3. Kaivannaisjätteen jätehuoltosuunnitelma

Muista liittää hakemukseen kaikki tarvittavat liitteet!

LÄHETÄ HAKEMUS

TULOSTA HAKEMUS

**Turvallisuus- ja
kemikaalivirasto**

Helsinki
PL 66 (Opastinsilta 12 B)
00521 Helsinki

Tampere
Yliopistonkatu 38
33100 Tampere

Rovaniemi
Valtakatu 2
96100 Rovaniemi

Neuvonta 029 5052 000
www.tukes.fi/kaivosasiat
kaivosasiat@tukes.fi

KAIVANNAISJÄTTEEN JÄTEHUOLTOSUUNNITELMA

Jätehuoltosuunnitelman voi tehdä tällä lomakkeella tai vapaamuotoisesti. Tästä lomakkeesta tulee täyttää kohdat 1-5 ja 7. Huomaa, että kohta 6 koskee VAIN mahdollista jätealuetta.

1. Kullanhuuhdonta-alueen lupatunnus (täytetään, jos tiedossa)

HL 2020:0009

2. Kullanhuuhdontaluvan hakija/ haltija

Olli-Heikki Uutela & Jani Söderström

3. Kaivannaisjäte

| Kaivannaisjätteen laji | Arvioitu määrä (m ³) koko tuotantoaikana | Hyödyntäminen 1 maisemoinnissa 2 muu hyödyntämistapa, mikä? | Tiedot ympäristövaikutuksista. Sanallinen kuvaus. |
|--|---|---|--|
| Pintamaat | 300 | Kaikki yödynnetään maisemoinnissa | Ympäristövaikutukset maisemallisia. Läjitettyä kerrallaan <50 m3 |
| Kannot ja muu puuaines | <10 | Kaikki hyödynnetään maisemoinnissa | Ympäristövaikutukset maisemallisia. |
| Kivennäismaat (kivet ja muu maa-aines) | 4400 | Kaikki hyödynnetään maisemoinnissa | Ympäristövaikutukset maisemallisia. Läjitettyä kerrallaan <700m3 |
| Muut (esim. selkeytysal- taiden lietteet) Yksilöi alle | <200 | Kaikki hyödynnetään maisemoinnissa | Lietteet sijoitetaan maisemoinnissa mahdollisimman kauas alueen läpi virtaavasta ojasta. |
| | | | |
| | | | |
| | | | |
| | | | |
| | | | |
| | | | |

4. Selvitys vaikutusten ehkäisemiseksi toteutettavista toimista toiminnan aikana ja sen päätyttyä (esim. sijoitus, peittäminen, ym.)

Läjitettynä olevat kaivannaisjätteet sijoitetaan kaivuualueella niin, ettei sadevesi tai kullahuuhdonnassa käytettävä vesi pääse huuhtomaan maa-aineksia alueen läpi virtaavaan ojaan.

5. Selvitys seurannasta ja tarkkailusta toiminnan aikana ja sen päätyttyä (esim. silmämääräinen tarkkailu)

Toiminnan aikana tarkkailaan silmämääräisesti että maa-aines kasat pysyvät stabiileina ja turvallisina, ja ettei alueelta pois johtavaan ojaan ajaudu lietettä, maa-ainesta tai mitään muutakaan sinne kuulumatonta.

6. Tiedot maa- ja kiviainesjätealuetta koskevista jälkitoimenpiteistä (esim. siistiminen, maisemointi)

7. Päivämäärä ja laatija

Jätehuoltosuunnitelmaa ei vaadita, jos luvanhaltijan on laadittava sellainen ympäristönsuojelulain nojalla.

Kaivannaisjätteen jätehuoltosuunnitelman tavoite ja sisältö:

Jätehuoltosuunnitelman laatimisen tavoitteena on jätteen synnyn ehkäisy, jätteiden hyödyntämisen edistäminen sekä ympäristön pilaantumisen ehkäisy.

Kullanhuuhdonnassa syntyvät kaivannaisjätteet:

Kullanhuuhdonnassa syntyviä kaivannaisjätteitä ovat esimerkiksi pintamaat, kannot, kivet ja selkeytysaltaiden lietteet. Pintamaat ovat tuotantoalueen valmistelussa poistettavia maita, jotka ovat pääasiassa orgaanista ainesta; turvetta ja kasvillisuutta. Valmistelun ja tuotannon aikana alueelta voi kertyä kiviä sekä kantoja.

Ympäristövaikutukset riippuvat kaivannaisjätteestä ja sen hyödyntämisestä. Lietteistä voi tulla kiintoaine- ja ravinne päästöjä, jos lietteet sijoitetaan eroosiolle alttiiksi lähelle oja. Maa-aineksen läjittäminen voi aiheuttaa maisemahaittaa.

Kaivannaisjätteiden hyödyntäminen:

Pintamaita ja kiviä voi käyttää maisemointiin. Tällaiset toimenpiteet ovat kaivannaisjätteen hyödyntämistä.

Antamasi tiedot tallennetaan Tukesin (ao.) rekisteriin. Lisätietoja [tukes.fi/tietosuoja](https://www.tukes.fi/tietosuoja).

Lähetä hakemus

Tulosta hakemus

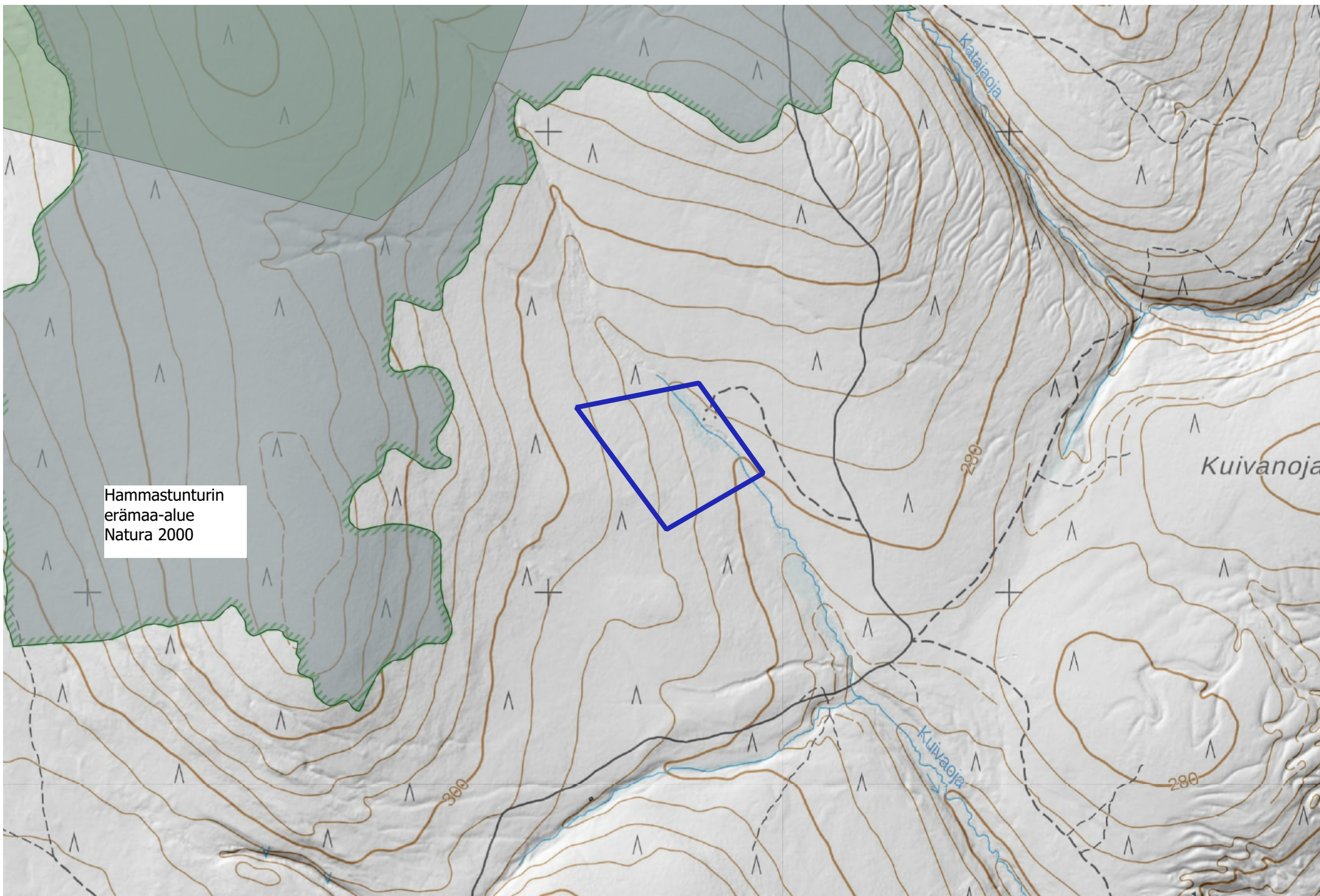
Turvallisuus- ja kemikaalivirasto

Helsinki
PL 66 (Opastinsilta 12 B)
00521 Helsinki

Tampere
Yliopistonkatu 38
33100 Tampere

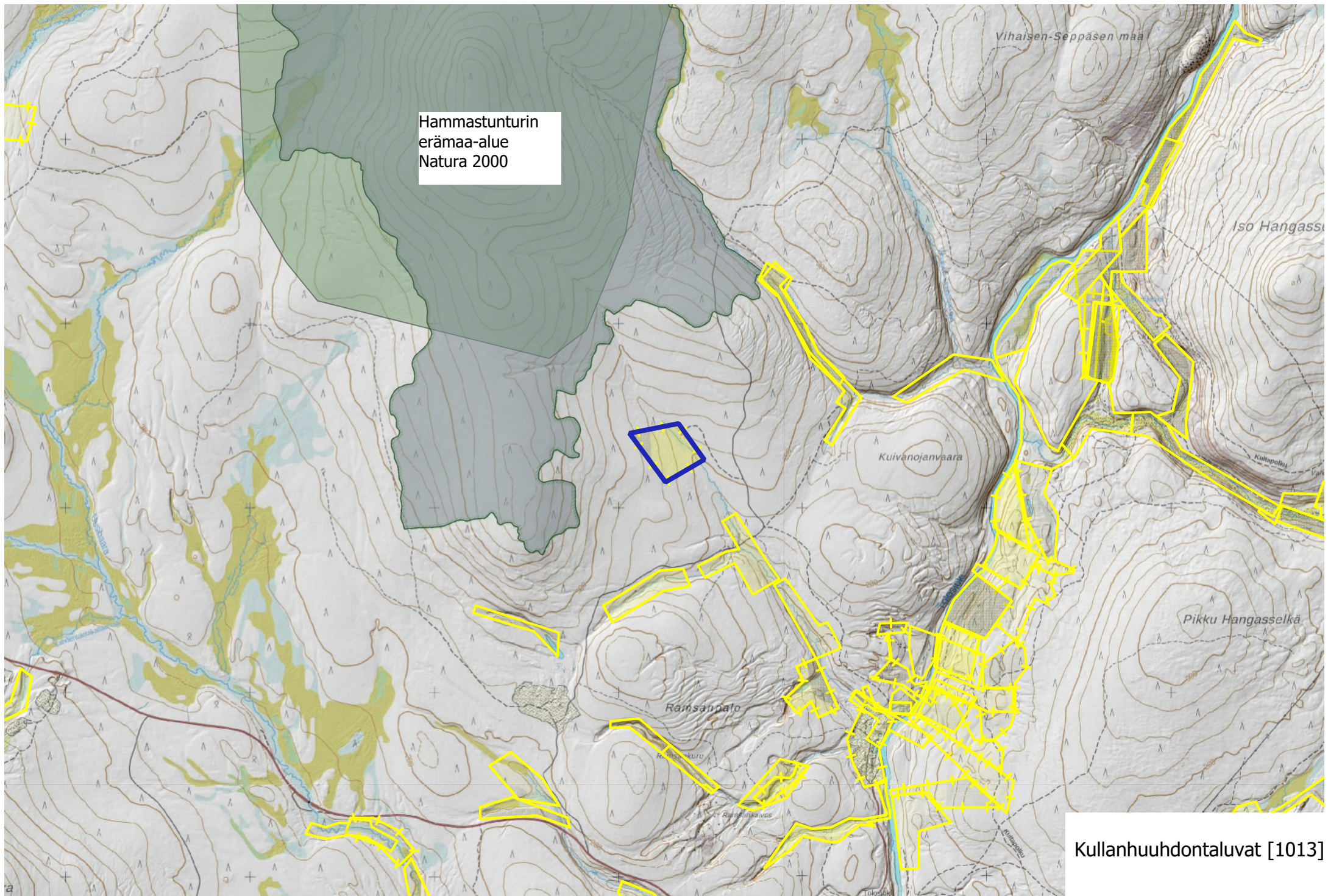
Rovaniemi
Valtakatu 2
96100 Rovaniemi

Neuvonta 029 5052 000
www.tukes.fi/kaivosasiat
kaivosasiat@tukes.fi



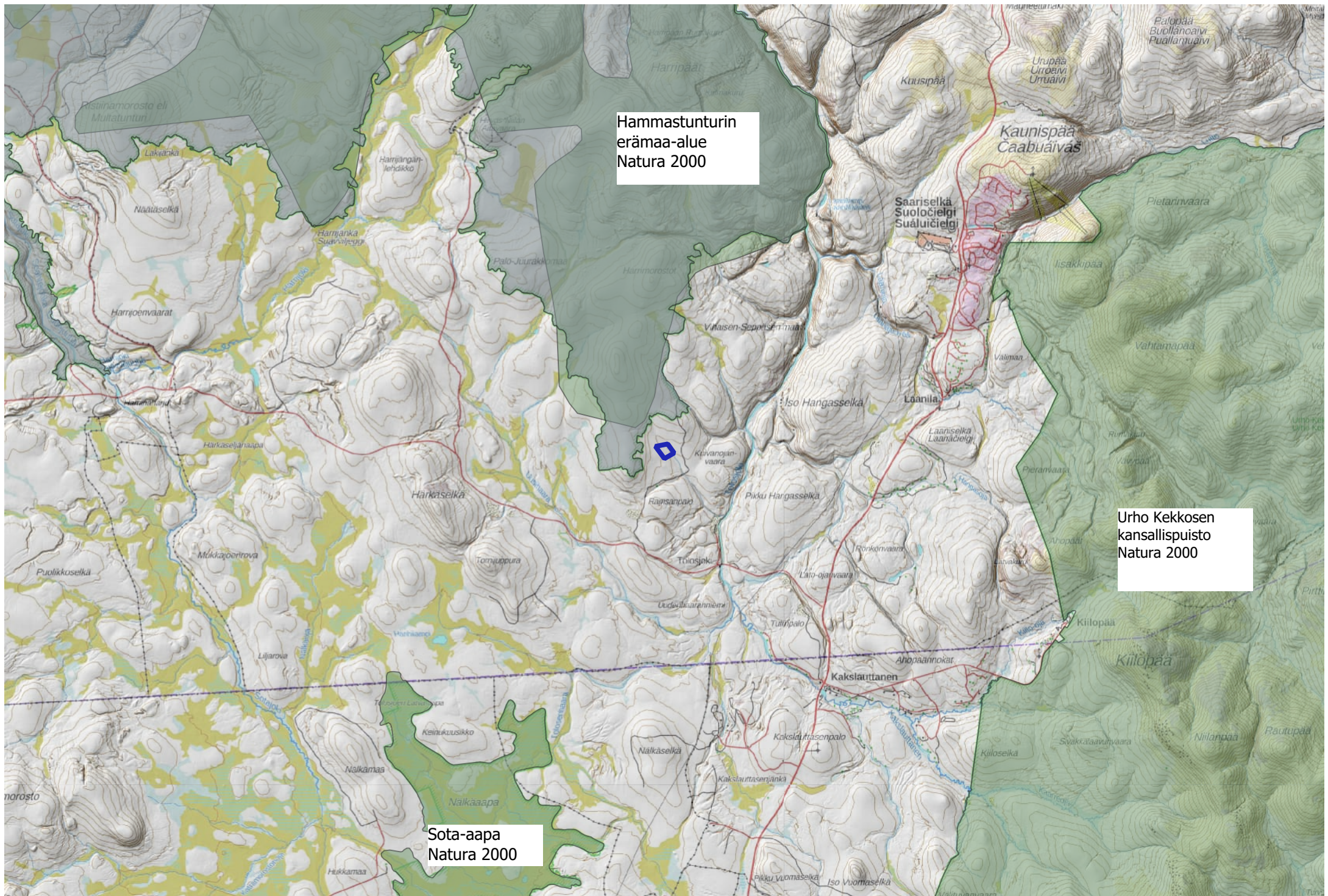
Hamastunturin
erämaa-alue
Natura 2000

Kuivanoja



Hammastunturin
erämaa-alue
Natura 2000

Kullanhuudontaluvat [1013]



Hammastunturin
erämaa-alue
Natura 2000

Urho Kekkosen
kansallispuisto
Natura 2000

Sota-aapa
Natura 2000