

ILMOITUS KUULUTUKSESTA

Turvallisuus- ja kemikaalivirasto (Tukes) on kuuluttanut kaivoslain (10.6.2011/621) 40 §:n nojalla:

Kullanhuuhdontalupahakemuksen

Lupatunnus: HL2020:0015

Hakijat: Sami Hakala, Pekka Suikkanen, Hannu Turunen, Rainer Kapli, Simo Saarinen

Alueen sijainti: Inari, Kuivaaja, 6,6 ha

Konekaivu, käsiteltävä maamäärä 1000 m³ vuodessa. Hakija hakee päätöksen täytäntöönpanoa muutoksenhausta huolimatta.

Nähtävilläolo

Kuulutus ja hakemusasiakirjat ovat nähtävänä 29.4.2026 –5.6.2026 Tukesin verkkosivuilla osoitteessa <https://tukes.fi/paatokset-ja-kuulutukset/kullanhuuhdontaluvat>. Tiedoksisaannin katsotaan tapahtuneen seitsemäntenä (7) päivänä kuulutuksen julkaisusta.

Mielipiteet ja muistutukset

Mielipiteet ja muistutukset voi lähettää 5.6.2026 mennessä lupatunnus mainiten sähköisesti osoitteeseen kaivosasiat@tukes.fi tai osoitteeseen Tukes, PL 66, 00521 Helsinki

Lisätietoja

kaivosasiat@tukes.fi tai puh. 029 5052 166

KULLANHUHDONTALUPAHAKEMUS

Pakolliset kohdat on merkitty tähdellä (*). Ennen hakemuksen toimittamista kaivosviranomaiselle hakijan on huolehdittava, että ne on täytetty asianmukaisesti.

1. HAKIJAN TIEDOT

1.1. Etu- ja sukunimi *

Sami Hakala

1.2. Postiosoite *

1.3. Postinumero *

1.4. Postitoimipaikka *

1.5. Puhelinnumero

1.6. Sähköposti

1.7. Muut hakijat yhteystietoineen

2. ALUEEN TIEDOT

2.1. Ehdotus alueen nimeksi

RPS-Hangasoja HM

2.2. Alueen pinta-ala *

6.6

ha (enintään 7 ha)

2.3. Sijainti: Lappi, valtion omistama alue *

- Inarin kunta
 Sodankylän kunta
 Sallan kunta
 muu

mikä?

2.4. Haettavan alueen tarkempi sijainti (joen, puron tarkkuudella)

Hangasoja, Inari. Nyt haetaan jatkolupaa kullahuuhdontaluvulle HL2020:0015

2.5. Hakijan esitys luvan voimassaoloajaksi:

10

vuotta

Uutta lupaa voi hakea enintään neljäksi vuodeksi, jatkolupaa 10 vuodeksi.

2.6. Selvitys haettavasta alueesta ja sen käyttöä koskevista rajoituksista sekä pääpiirteittäinen selvitys merkittävistä luonto- ja kullanhuuhdontakulttuuriarvoista alueella *

Selvitys mm. luonnonsuojelulain, erämaalain ja muinaismuistolain nojalla aluetta koskevista rajoituksista. Saamelaisten kotiseutualuetta ja erityistä poronhoitoaluetta koskevassa hakemuksessa on kyseisiä alueita koskevat säännökset otettava huomioon.

Alueella ei ole luonnonsuojelulain, erämaalain ja muinaismuistolain nojalla koskevia rajoituksia. Saamelaisten kotiseutualuetta ja erityisesti poronhoitoaluetta koskevat säännökset on otettu huomioon toiminnassa. Alueen läpi kulkee moottorikelkkaura, joka otetaan huomioon toiminnassa. Kesällä se pidetään kulkukelpoisena ja talveksi tasataan kelkkaura, jos siihen on tehty kesän aikana monttuja.

Alueella suoritetaan vain välttämättömät kaivuutyöt. Alue pidetään turvallisuusvaatimusten mukaisessa kunnossa eikä toiminnasta aiheudu haitallisia ympäristövaikutuksia.

2.7. Selvitys alueen käyttöä koskevien rajoitusten huomioon ottamisesta *

kts. edellinen kohta

2.8. Selvitys alueen oikeusvaikutteisista kaavoista ja mahdollisesti vireillä olevista kaavahankkeista sekä selvitys siitä, ettei haetulla alueella ole kaivoslain (621/2011) 46 §:n 1 ja 2 kohdassa tarkoitettua estettä *

Alueelle ei ole oikeusvaikutteisia kaavoja eikä mahdollisia vireillä olevia kaavahankkeita. Tästä selvityksenä se, että hakijoilla on voimassa oleva kullanhuuhdontalupa RPS-Hangasoja HM (HL2020:0015). Tällöin selvitettiin kunnasta kaavatilanne ja niitä ei ollut. Eikä sen jälkeen ole tullut mitään tietoa mahdollisista suunnitteilla olevista kaava hankkeista.

3. SELVITYS TOIMINNASTA JA TOIMINNAN VAIKUTUKSISTA

3.1. Kuvaus toiminnan määrästä (m³), laadusta ja aikataulusta *

Vuosittain pyritään kaivamaan n. 1000m³. Polttomoottori pumppuilla nostetaan vesi huuhtontalaitteistoihin (tällä hetkellä yksi runpuseulaa ja kaksi tärypöytä) ja huuhtotulla maa-aineksella pyritään täyttämään aikaisempia monttuja. Toiminnassa pyritään käyttämään kierrätys vettä, jos mahdollista. Lopuksi sameutunut vesi imeytetään maaperään. Kaivamis ajankohta on 27.5... 30.9. Alueella tullaan kaivamaan tällä hetkellä kolmella pienkaivinkoneella painot 2,3...5 t. Hakijat hakevat lupaa max. 8,5 t kaivinkoneelle. Hakijoilla on voimassa oleva ympäristöpula kullanhuuhtontaluvulle RPS-Hangasoja HL2020:0015 Dnro PSAVI/5489/2020. Lisäksi hakijat hakevat lupaa käyttää maisemointi ja vesialtaiden tekoon suurempaa kaivinkonetta (esim. lähialueiden koneita 14...21 t).

3.2. Onko alueella tarkoitus suorittaa koneellista kullankaivuuta? *

- Kyllä
 Ei

3.3. Onko hakijalla alueelle voimassaoleva ympäristölupa? *

- Kyllä
 Ei

3.4. Onko hakemukseen liitetty kaivannaisjätteen jätehuoltosuunnitelma? *

- Kyllä
 Ei

3.5. Miten kulku alueelle järjestetään? *

Alueelle on tie yhteys 4-tietä.

3.6. Selvitys niistä, joiden etua, oikeutta tai velvollisuutta asia saattaa koskea *

Mainitse mm. alueen paliskunta, sijoittuuko alue saamelaisten kotiseutualueelle, ym.

Alue kuuluu Ivalon paliskunnan alueeseen. Alue sijaitsee saamelaisten kotiseutualueella.

3.7. Hakijan arvio toiminnan ympäristö- ja muista vaikutuksista sekä selvitys toiminnan haitallisten vaikutusten ehkäisystä *

Jos kullanhuuhdontalupaa koskeva hakemus kohdistuu saamelaisten kotiseutualueelle, on toiminnan vaikutuksia arvioitava saamelaisten oikeuden kannalta alkuperäiskansana, kolttalaissa säädettyjen tavoitteiden kannalta ja erityisellä poronhoitoalueella poronhoidon kannalta.

Hakijat huolehtivat, ettei toiminnasta yksin tai yhdessä muiden vastaavien lupien tai alueiden muiden käyttömuotojen kanssa aiheudu sellaista haittaa, joka olennaisesti heikentäisi edellytyksiä harjoittaa saamelaiselinkeinoja taikka muutoin ylläpitää ja kehittää saamelaiskulttuuria.

Alueen läheisyydessä on seuraavat käsinkaivualueet: Eetin-syrjä II HL2014:0052-02 ja Bonanza II HL2011:0040-02 sekä konekaivualue EHAMA HL2012:0020-02.

Tiedossa ei ole mitään saamelaisten oikeuden kannalta alkuperäiskansana tärkeitä alueita olisi hakemuksen alueella.

Haettavan alueen läpi kulkee moottorikelkkaura.

Luvan myöntämisestä huolimatta voidaan edelleen ylläpitää ja kehittää saamelaiskulttuuria sekä harjoittaa saamelaisten perinteisiä elinkeinoja.

3.8. Selvitys toiminnan lopettamisesta ja siihen liittyvistä toimenpiteistä sekä jälkitoimenpiteistä *

Kullanhuuhdonta toiminnan lopettamisen jälkeen hakijat saattavat kullanhuuhdonta-alueen välittömästi yleisen turvallisuuden vaatimaan kuntoon, poistamme rakennukset ja rakennelmat sekä laitteet, huolehdimme alueen kunnostamisesta ja siistimisestä sekä saatamme aluen mahdollisimman luonnonmukaiseen ja maisemallisesti tyydyttävään tilaan.

Ilmoitetaan toiminnan loppumisesta tahoille, joita asia koskee.

4. RAKENTAMINEN

4.1. Haetaanko alueelle lupaa rakentaa rakennus tai rakennelma tämän hakemuksen yhteydessä?

- Kyllä
 Ei

4.2. Perustelut rakentamistarpeelle

Alueella RPS-Hangasoja HM (HL2020:0015) on ollut saunarakennus, johon löytyy rakennuslupa, (lupa paperit ovat kullanhuuhdonta-alueella). Lisäksi alueella on varastotila 5x1x1 m (pxlxx), majoitustilana pariaitta johon on Inarin kunnan rakennusvirastonlupa sekä alueella on wc-rakennus 1x1,5 m.

4.3. Onko hakemukseen liitetty rakennusta tai rakennelmaa koskevat rakennuspiirustukset?

- Kyllä
 Ei

5. VAKUUS

Hakijan ehdotus vakuuden suuruudesta/selvitys sen tarpeellisuudesta. Ehdotus perusteltava.

Hakijat esittävät vakuudeksi nykyistä 5100 €, joka on kullanhuuhdontaluvalla HL2020:0015.

6. MUUT TIEDOT

Muut hakemuksen käsittelyyn mahdollisesti vaikuttavat lisätiedot

Yksi hakijoista vaihtuu Matti Suikkanen jää pois ja tilalle tulee Simo Saarinen. Kaikkien hakijoiden virkatodistukset löytyvät kullahuuhdONTALUPAHAKEMUKSESTA HL2024:0016. Liitteenä hakijoiden valtakirjat jatkolupahakemukseen.

Lisäksi haemme lupaa päätöksen täytäntöönpanoa muutoksenhausta huolimatta kaivoslain (621/2011)169§:n mukaan.

Perustelut:

Alueella on harjoitettu kullanhuuhdontaa kaivosviranomaisen rekisteritietojen perusteella aiemminkin. Kun huomioidaan alueen sijainti, aiempi toiminta alueella sekä haetun toiminnan määrä, voidaan todeta, että toiminnan aloittaminen lupaehtojen mukaisesti ei aiheuta alueella sellaisia muutoksia, että se tekisi mahdollisen muutoksenhaun tarpeettomaksi.

Liitteenä

4 kpl valtakirjoja jatkolupahakemukseen
Kaivannaisjätteen jätehuoltosuunnitelma

Sami Hakala (vastuuhenkilö)

Allekirjoitus (kaikkien hakijoiden) *

Sähköisesti toimitettuihin hakemuksiin kaivosviranomainen pyytää allekirjoitukset tarvittaessa.

Antamasi tiedot tallennetaan Tukesin (ao.) rekisteriin. Lisätietoja tukes.fi/tietosuoja.

PAKOLLISET LIITTEET:

1. Hakijan virkatodistus (kaikkien hakijoiden)
2. Kartta alueesta
3. Kaivannaisjätteen jätehuoltosuunnitelma

Muista liittää hakemukseen kaikki tarvittavat liitteet!

LÄHETÄ HAKEMUS

TULOSTA HAKEMUS

**Turvallisuus- ja
kemikaalivirasto**

Helsinki
PL 66 (Opastinsilta 12 B)
00521 Helsinki

Tampere
Yliopistonkatu 38
33100 Tampere

Rovaniemi
Valtakatu 2
96100 Rovaniemi

Neuvonta 029 5052 000
www.tukes.fi/kaivosasiat
kaivosasiat@tukes.fi

KAIVANNAISJÄTTEEN JÄTEHUOLTOSUUNNITELMA

Jätehuoltosuunnitelman voi tehdä tällä lomakkeella tai vapaamuotoisesti. Tästä lomakkeesta tulee täyttää kohdat 1-5 ja 7. Huomaa, että kohta 6 koskee VAIN mahdollista jätealuetta.

1. Kullanhuuhdonta-alueen lupatunnus (täytetään, jos tiedossa)

HL2020:0015

2. Kullanhuuhdontaluvan hakija/ haltija

Sami Hakala, Rainer Kapli, Pekka Suikkanen, Hannu Turunen ja Simo Saarinen

3. Kaivannaisjäte

Kaivannaisjätteen laji	Arvioitu määrä (m ³) koko tuotantoaikana	Hyödyntäminen 1 maisemoinnissa 2 muu hyödyntämistapa, mikä?	Tiedot ympäristövaikutuksista. Sanallinen kuvaus.
Pintamaat	10-vuotta jatkoaika 100m ³	1. Pintamaat hyödynnetään maisemoinnissa jos mahdollista. 2. Käytetään täytemaana	Ei ympäristö vaikutuksia. Pyritään luomaan otollinen kasvualusta.
Kannot ja muu puuaines	10-vuoden aikana kannot n. 1,5m ³ muu puuaines n. 8m ³	2. Kannot ja muu puuaines kuivatetaan ja käytetään nuotiolla tai saunan lämmitykseen	Ei ympäristö vaikutusta
Kivennäismaat (kivet ja muu maa-aines)	max. 1000m ³ vuosi	1. Hyödynnetään maisemoinnissa. 2. Selkeytysaltaiden tuki muurina	Ei ympäristö vaikutusta
Muut (esim. selkeytysaltaiden lietteet) Yksilöi alle	Sekeytysaltaiden veden selkeytyessä pumpataan se kuivalle maalle		
	imeytymään. Liette jää pohjalle joka peitetään kivennäismaalla.		

4. Selvitys vaikutusten ehkäisemiseksi toteutettavista toimista toiminnan aikana ja sen päätyttyä (esim. sijoitus, peittäminen, ym.)

Pintamaat laitetaan omaan kasaan jos mahdollista. Kaivantojen edetessä rännitysmaat/vedet ohjataan edellisiin kaivantoihin eli kaivantoja täytetään kokoajan uusien vaivantojen mailla. Rännitysvedet ohjataan selkeytysaltaisiin, josta ne pumpataan tarvittaessa kuivalle maalle imeytymään. Rännitysvetenä pyritään käyttämään kierrätysvettä jos mahdollista. Lopuksi kaivannot peitetään pintamailla.

5. Selvitys seurannasta ja tarkkailusta toiminnan aikana ja sen päätyttyä (esim. silmämääräinen tarkkailu)

Toiminnan aikana tarkkailaan kierrätysaltaiden vesien korkeutta ja tarvittaessa pumpataan liika vesi kuivalle maalle imeytymään. Lisäksi tarkkaillaan toiminnassa käytettävien koneiden kuntoa (ehkäistään mahdolliset vuodot).

6. Tiedot maa- ja kiviainesjätealuetta koskevista jälkitoimenpiteistä (esim. siistiminen, maisemointi)

Toiminnan aikana ja loputtua kaivettualue pyritään tasamaan aikaisemmalle tasolle tai vastaamaan alueen muuta muotoa. Pintamaita ja kiviä käytetään alueen maisemointiin.

7. Päivämäärä ja laatija

Jätehuoltosuunnitelmaa ei vaadita, jos luvanhaltijan on laadittava sellainen ympäristönsuojelulain nojalla.

Kaivannaisjätteen jätehuoltosuunnitelman tavoite ja sisältö:

Jätehuoltosuunnitelman laatimisen tavoitteena on jätteen synnyn ehkäisy, jätteiden hyödyntämisen edistäminen sekä ympäristön pilaantumisen ehkäisy.

Kullanhuuhdonnassa syntyvät kaivannaisjätteet:

Kullanhuuhdonnassa syntyviä kaivannaisjätteitä ovat esimerkiksi pintamaat, kannot, kivet ja selkeytysaltaiden lietteet. Pintamaat ovat tuotantoalueen valmistelussa poistettavia maita, jotka ovat pääasiassa orgaanista ainesta; turvetta ja kasvillisuutta. Valmistelun ja tuotannon aikana alueelta voi kertyä kiviä sekä kantoja.

Ympäristövaikutukset riippuvat kaivannaisjätteestä ja sen hyödyntämisestä. Lietteistä voi tulla kiintoaine- ja ravinne päästöjä, jos lietteet sijoitetaan eroosiolle alttiiksi lähelle oja. Maa-aineksen läjittäminen voi aiheuttaa maisemahaittaa.

Kaivannaisjätteiden hyödyntäminen:

Pintamaita ja kiviä voi käyttää maisemointiin. Tällaiset toimenpiteet ovat kaivannaisjätteen hyödyntämistä.

Antamasi tiedot tallennetaan Tukesin (ao.) rekisteriin. Lisätietoja [tukes.fi/tietosuoja](https://www.tukes.fi/tietosuoja).

Lähetä hakemus

Tulosta hakemus

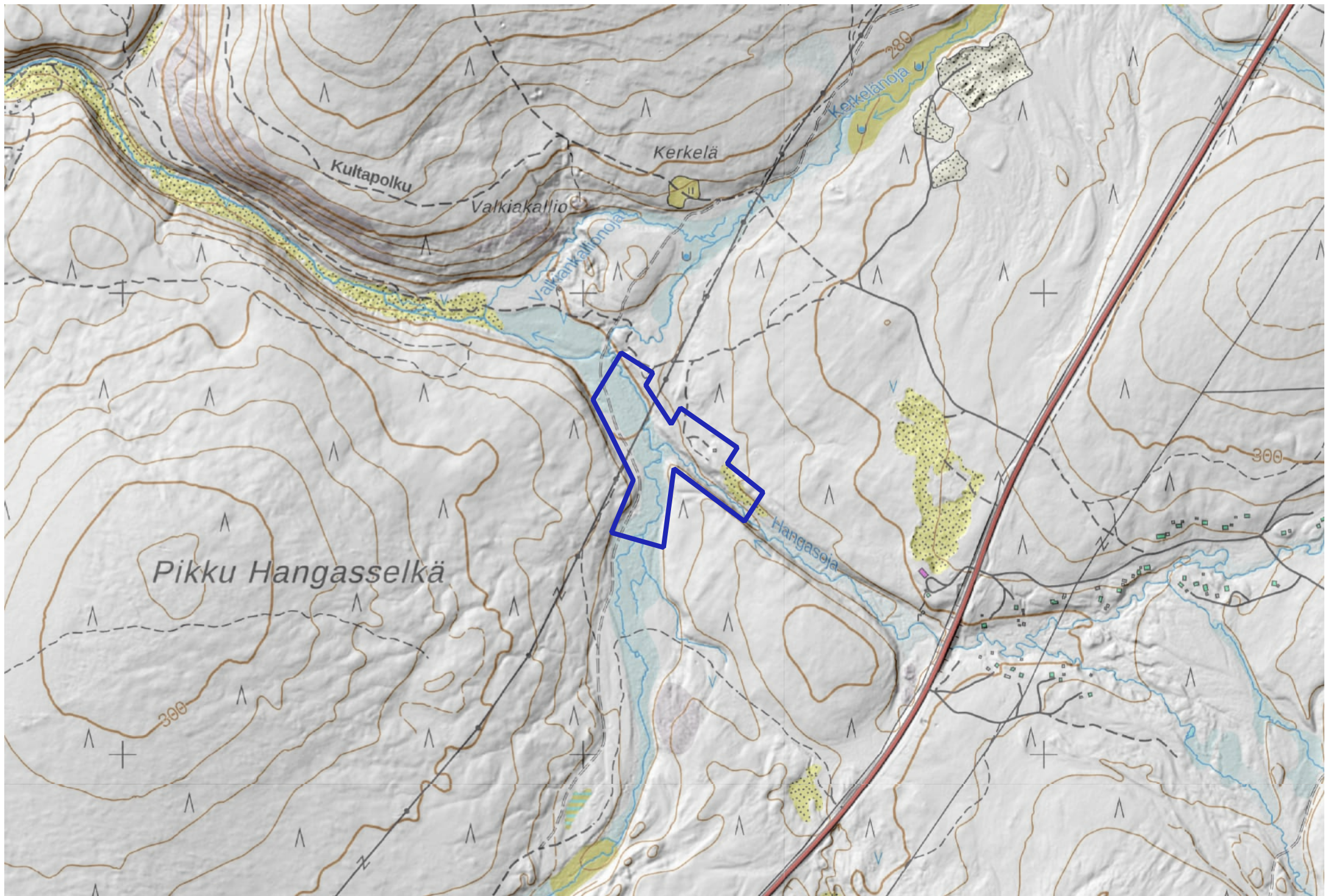
Turvallisuus- ja kemikaalivirasto

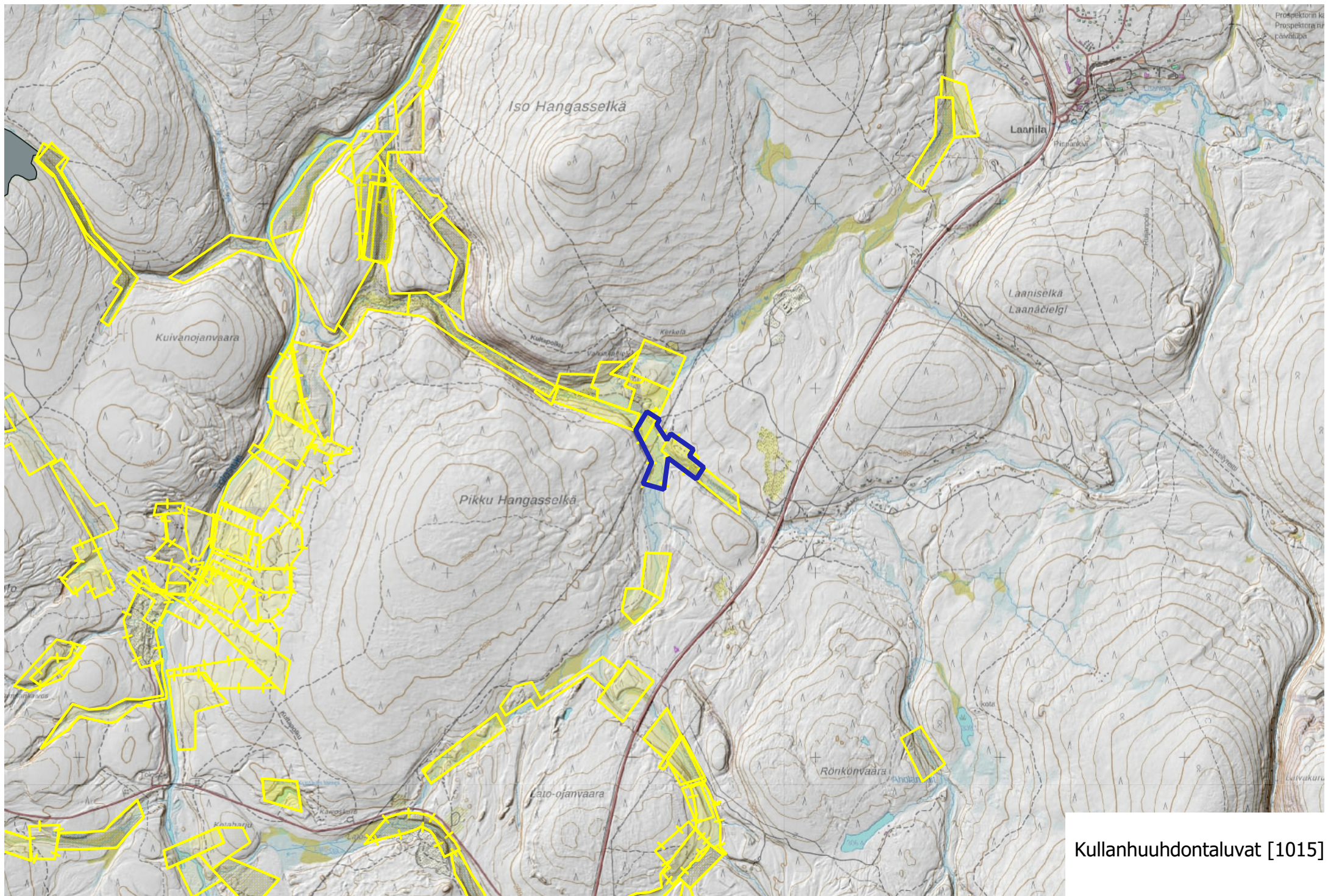
Helsinki
PL 66 (Opastinsilta 12 B)
00521 Helsinki

Tampere
Yliopistonkatu 38
33100 Tampere

Rovaniemi
Valtakatu 2
96100 Rovaniemi

Neuvonta 029 5052 000
www.tukes.fi/kaivosasiat
kaivosasiat@tukes.fi





Prospektorin le
Prospektorin ni
pääväylä

Kullanhuuhdontaluvat [1015]

