

ILMOITUS KUULUTUKSESTA

Turvallisuus- ja kemikaalivirasto (Tukes) on kuuluttanut kaivoslain (10.6.2011/621) 40 §:n nojalla:

Kullanhuuhdentalupahakemuksen

Lupatunnus: HL2020:0036

Hakijat: Juho Vuorela, Maria Hovi

Alueen sijainti: Inari, Pikku Harrijoki, 3,9 ha

*Konekaivuu, käsiteltävä maamäärä enimmillään noin 3000 m³ vuodessa.
Hakija hakee päätöksen täytäntöönpanoa muutoksenhausta huolimatta.*

Nähtävilläolo

Kuulutus ja hakemusasiakirjat ovat nähtävänä 19.1.2026 – 25.2.2026 Tukesin verkkosivuilla osoitteessa <https://tukes.fi/paatokset-ja-kuulutukset/kullanhuuhdentaluvat>. Tiedoksisaannin katsotaan tapahtuneen seitsemäntenä (7) päivänä kuulutuksen julkaisusta.

Mielipiteet ja muistutukset

Mielipiteet ja muistutukset voi lähettää 25.2.2026 mennessä lupatunnus mainiten sähköisesti osoitteeseen kaivosasiat@tukes.fi tai osoitteeseen Tukes, PL 66, 00521 Helsinki

Lisätietoja

kaivosasiat@tukes.fi tai puh. 029 5052 166

KULLANHUHDONTALUPAHAKEMUS

Pakolliset kentät ovat merkitty tähdellä. Ennen hakemuksen toimittamista kaivosviranomaiselle, kullanhuhdontalupaa hakevan on huolehdittava, että pakolliset kohdat ovat täytetty asianmukaisesti.

1. HAKIJAN TIEDOT

1.1. Etu- ja sukunimi *

Juho Vuorela

1.2. Postiosoite *

1.3. Postinumero *

1.4. Postitoimipaikka *

1.5. Puhelinnumero

1.6. Sähköposti

1.7. Muut hakijat yhteystietoineen

-Maria Hovi

Kysymyksessä on jatkoluvan hakeminen lupa-alueelle Pikku-Harriojan kulta HL2020:0036

2. ALUEEN TIEDOT

2.1. Ehdotus alueen nimeksi

Pikku-harriojan kulta HL2020:0036

2.2. Alueen pinta-ala * ha (enintään 5 ha)

2.3. Sijainti: Lappi, valtion omistama alue *

Inarin kunta

Sodankylän kunta

Sallan kunta

muu

mikä?

2.4. Haetun alueen tarkempi sijainti (joen, puron tarkkuudella)

Tolosjokeen lännestä laskevan Pikku Harrijoen varrella

2.5. Hakijan esitys luvan voimassaoloajaksi, mikäli vähemmän kuin 4 vuotta: 10 vuotta

2.6. Selvitys hakemuksen kohteena olevasta alueesta sekä alueen käyttöä koskevista rajoituksista sekä pääpiirteittäinen selvitys merkittävistä luonto- ja kullanhoidontakulttuuriarvoista alueella *

Selvitys mm. luonnonsuojelulain, erämaalain ja muinaismuistolain nojalla aluetta koskevista rajoituksista. Saamelaisten kotiseutualueita ja erityistä poronhoitoaluetta koskevassa hakemuksessa on kyseisiä alueita koskevat säännökset otettava huomioon.

Haettu alue kuuluu Naturaan pieneltä osalta (n. 1 ha).
Alue kuuluu Hammastunturin erämaa-alueeseen pieneltä osalta (n. 1 ha).
Haetulla alueella Naturan ja erämaa-alueen rajat poikkeavat toisistaan.
Alue on kokonaisuudessaan erityistä poronhoitoaluetta (Ivalon paliskunta).
Alue on kokonaisuudessaan saamelaisten kotiseutualueita.
Alueelta ei ole tavattu muinaismuistolain mukaisia muistomerkkejä tai kulttuurijäänteitä.
Alueella ei ole tavattu kullanhoidontakulttuurikohteita
Alue on metsätalousaluetta, mutta vaikeapääsyisestä laaksosta sitä on hakattu vain vähän.

2.7. Selvitys alueen käyttöä koskevien rajoitusten huomioon ottamisesta *

Alueella toimitaan kymmenien vuosien aikana vakiintuneiden kaivukäytäntöjen mukaan, joista paikallisella ei ole ollut huomauttamista.
Alueella ei harjoiteta mitään sellaista toimintaa, joka vähentää tai uhkaa alkuperäiskansojen oikeutta toteuttaa kulttuuriaan.
Kullankaivu on pienimuotoista etsintä- ja lapio- sekä konekaivuhyödyntämistoimintaa.
Aluetta maisemoidaan mahdollisuuksien mukaan vuosittain.

Kysymyksessä on jatkolupahakemus - aiemman neljän vuoden kuluessa hakijat ovat osoittaneet kykenevänsä toimimaan niin, että kenelläkään asianosaisella ei ole ollut kielteistä sanottavaa.

2.8. Selvitys alueen oikeusvaikutteisista kaavoista ja mahdollisesti vireillä olevista kaavahankkeista sekä selvitys siitä, ettei haetulla alueella ole kaivoslain (621/2011) 46 §:n 1 momentin 1 ja 2 kohdassa tarkoitettua estettä *

Alueella on voimassa valtioneuvoston 27.12.2007 vahvistama Pohjois-Lapin maakuntakaava. Kaavassa haettu alue on merkitty: Se (erämaa-alue), mikä tarkoittaa erämaailailla (62/1991) perustettua aluetta.
Alueella on voimassa Ivalon yleiskaava. Siinä haettu alue on merkitty samalla tavalla.
Aluetta voidaan käyttää pääasiallista käyttötarkoitusta sanottavasti haittaamatta ja luonnetta muuttamatta myös muihin tarkoituksiin.
alueella ole kaivoslain (621/2011) 46 §:n 1 momentin 1 ja 2 kohdassa tarkoitettua estettä - alue on erämaalain mukaisessa käytössä ja osittain talousmetsäkäytössä

3. SELVITYS TOIMINNASTA JA TOIMINNAN VAIKUTUKSISTA

3.1. Kuvaus toiminnan määrästä, laadusta ja aikataulusta *

Hakija on tutkinut aluetta ja on vakuuttunut siitä, että alueella voidaan käynnistää pienimuotoinen tuotanto joko lapiolla tai koneavusteisesti.
Hakija on kuvannut suunnitelmansa varsinaisessa hakemuksessa ja pienellä viivästyksellä etenee suunnitelman mukaisesti

3.2. Onko alueella tarkoitus suorittaa koneellista kullankaivuuta?



Kyllä



Ei

3.3. Onko hakijalla alueelle voimassaoleva ympäristölupa?



Kyllä



Ei

3.4. Onko hakemukseen liitetty kaivannaisjätteen jätehuoltosuunnitelma? *



Kyllä



Ei

3.5. Miten kulku alueelle järjestetään? *

Alueelle tulee harjanteen päälle metsäautotie haetun alueen välittömään läheisyyteen, jota käytetään edelleen kymmeniä vuosia vakiintuneen käytännön mukaisesti.

Hakija jatkaa neljän vuoden aikana käytettyjen reittien käyttöä.

3.6. Selvitys niistä, joiden etua, oikeutta tai velvollisuutta asia saattaa koskea *

Mainitse mm. alueen paliskunta, sijoittuuko alue saamelaiden kotiseutualueelle, ym.

Ivalon paliskunta
Saamelaiskäräjät
Inarin kunta
Metsähallitus/luontopalvelut

3.7. Hakijan arvio toiminnan ympäristö- ja muista vaikutuksista sekä selvitys toiminnan haitallisten vaikutusten ehkäisystä *

Jos kullanhuuhtontalupaa koskeva hakemus kohdistuu saamelaisten kotiseutualueelle, on toiminnan vaikutuksia arvioitava saamelaisten oikeuden kannalta alkuperäiskansana, koltta-alueella kolttalaissa säädettyjen tavoitteiden kannalta ja erityisesti poronhoitoalueella poronhoidon kannalta.

Alueella kaivetaan maata enintään muutaman aarin verran kerrallaan, jonka jälkeen alue ennallistetaan mahdollisuuksien mukaan. Alue pidetään porojen liikkumisen kannalta mahdollisimman turvallisena. Porot eivät ole toiminnasta ennenkään häiriytyneet, vaan hakeutuvat maakasojen päälle makoilemaan ja syövät mielellään ennallistetuissa paikoissa kasvavaa kortetta ja heinää. Porotalouden lisäksi on mahdotonta tunnistaa mitään suoria tai välillisiä vaikutuksia saamelaisten oikeuteen harjoittaa kieltään ja kulttuuriaan.

Alueella voi harjoittaa metsästystä kuten aiemminkin, alueella on ollut vaatimattomat kalastusmahdollisuudet ja säilyvät sellaisenaan. Toiminta ei haittaa keräilyä eikä muuta luonnonkäyttöä. On vaikea kuvitella kuinka se vaikuttaisi käsitöiden tekemiseen, tarinaperinteeseen tai joikaamiseen tai näiden perinnetoimien nykyisiin muotoihin.

Paikalliset saamelaiset ovat kaivaneet alueella aikoinaan itsekin kultaa.

Alue ei kuulu koltta-alueeseen.

KHO on kyseessä olevaan asiaan kaikilta osin rinnastettavissa olevissa päätöksissään 4.2.2015 273/2015, 274/2015 ja 275/2015 ympäristölupaprosesseihin liittyen todennut, että

"Nyt puheena olevassa asiassa on kysymys pienessä mittakaavassa tapahtuvasta kullankaivusta alueella, jota käytetään tähän tarkoitukseen vain osa vuotta ja silloinkin tiukkojen lupamääräysten puitteissa. Sanotulla toiminnalla ei aiheuteta haittaa saamelaiskulttuurille ja vaikutukset saamelaisten perinteiselle elinkeinolle, kuten poronhoidolle, kalastukselle, metsästykselle tai ympäröivälle luonnolle jäävät hyvin paikallisiksi."

Em. päätökset kattavat kolmella eri alueella, erikokoisia ja eri suojelustatuksen omaavilla alueilla tapahtuvan koneellisen kullankaivun ja on täysin rinnastettavissa hakijan suunnittelemaan toimintaan.

Vaikka ko. päätös koskee ympäristölupaprosessia, on mahdotonta nähdä, että toisen lain (esim. kaivoslain) tulkinnan pohjalta voitaisiin ko. vaikutuksia väittää olevan.

Hakijan toimista ei ole osoitettu olleen kielteisiä vaikutuksia neljän vuoden aikana. Tämä osoittaa parhaiten sen, että toiminnasta ei todellakaan ole sellaisia odotettavissa.

3.8. Selvitys toiminnan lopettamisesta ja siihen liittyvistä toimenpiteistä sekä jälkitoimenpiteistä *

Kaivukuopat tasoitetaan ja sivuun siirretty orgaaninen aines laitetaan pintakerrokseksi.
Mahdollisuuksien mukaan maisemointia tehdään vuosittain lopputöiden vähentämiseksi.

4. RAKENTAMINEN

4.1. Haetaanko alueelle lupaa rakentaa rakennus tai rakennelma tämän hakemuksen yhteydessä?

Kyllä Ei

4.2. Perustelut rakentamistarpeelle

Alueella majoitutaan teltoissa, telttakatoksissa sekä asuntovaunuissa.

4.3. Onko hakemukseen liitetty rakennusta tai rakennelmaa koskevat rakennuspiirustukset?

Kyllä Ei

5. VAKUUS

Hakijan ehdotus vakuuden suuruudesta/selvitys sen tarpeellisuudesta. **Ehdotus perusteltava.**

Hakija esittää vakuuden pitämistä entisellään - alkuperäisen luvan mukaisesti.

Perustelut:

Alueella kaivetaan samalla kalustolla kuin hakijan aiemmassa, viereisellä alueella.

Kaivuu tulee olemaan vakiintunutta ja hyvin kontrolloitua.

Kalusto on siirrettävää ja lavetilla pääsee lähelle.

Alueelle on helppo ja edullinen tulla: Metsäautotie on alueen rajalla ja sitä pitkin voi liikkua millä tahansa kalustolla ilman ongelmia.

Ympäristön kullankaivajilla on käytettävissään kaivinkonekalustoa, jolla lopputyöt on helppo tehdä, jos kaivaja ei itse siihen kykene.

6. MUUT TIEDOT

Muut hakemuksen käsittelyyn mahdollisesti vaikuttavat lisätiedot.

Hakija pyytää kaivosviranomaista ottamaan päätöksessään huomioon AVI:n ympäristöyksikön ympäristöluvista tekemän linjauksen, että pilaantumattoman maa-aineksen väliaikainen läjitys, mikä käytetään maisemointiin, ei muodosta sellaista kaivannaisjätteen jätealuetta, josta olisi laadittava erillinen jätehuoltosuunnitelma tai jolle olisi asetettava vakuus. Tämän linjauksen on hyväksynyt myös Vaasan hallinto-oikeus (esimerkki Palsin alueelta, haetun alueen vierestä 14/0376/2 annettu 23.12.2014).

Toissijaisesti tässä asiassa hakija vetoaa siihen, että ympäristölupahakemus ja siihen perustuva ympäristölupapäätös sisältää vastaavat tiedot, eikä suunniteltua toimintaa voi todellisuudessa käynnistää ilman ympäristölupaa tai -ilmoitusta. Hakijan käsityksen mukaan kaikki kaivoslain 65§ mukaiset luvan jatkamisen edellytykset täyttyvät:

1. kullanhuuhdonta ja tutkimustyö on ollut tehokasta ja järjestelmällistä
2. hakija on vakuuttanut, että alueella on huuhdottavaa kultaa niin paljon, että jatkotyö on kannattavaa
3. Kullanhuuhtoja ei ole lyönyt laimin velvollisuuksiaan tai rikkonut lupamääräyksiä
4. Voimassaolon jatkamisesta ei aiheudu kohtuutonta haittaa kenellekään - ei yleiselle eikä yksityiselle edulle

Ja tämä jatkoaikahakemus on kaivoslain 66§ mukainen

Hakija pyytää kaivosviranomaista määräämään toimeenpanoluvan pääpäätöksen yhteydessä.

Perusteena on Saamelaiskäräjien herkkyyshakea muutoksenhakua.

Toimeenpanolupa ei tee muutoksenhakua tarkoitukseksi, koska kysymyksessä on jaktolupa. Muutoksenhaun käsittelyn aikana ei voi tapahtua mitään sellaista, mihin hakijalla olisi ollut oikeus jo luvan ollessa voimassa 4 kaivukautta. Toiminta muutoksenhaun aikana ei muuttaisi ympäristöä oleellisesti siitä, mitä se nyt on.

Hakija ei ole suunnittelemassa oleellisia laajennuksia toimintansa volyyymiin, eikä vastusta jos viranomaisen kieltäen toiminnan volyymin kasvattamisen muutoksenhaun aikana, mutta hyväksyy toiminnan sillä volyyymillä ja niillä kaivutavoilla, mitä on käytetty tähän saakka.

Muutoksenhaun varalle tarkoitettua ylimääräistä vakuutta Hakija esittää 1000 euron suuruiseksi.

Perusteluna on, että kyseisellä vakuudella ei ennallisteta aluetta luonnontilaiseksi, vaan sen kaltaiseksi kuin se tällä hetkellä on. Kyseinen vakuus riittää siihen mainiosti.

Hakija on varsinaisessa hakemuksessa 2020 selvittänyt hankkeensa kaivoslain 38§ mukaisia mahdollisia vaikutuksia saamelaisten oikeudelle harjoittaa kieltään ja kulttuuriaan.

Hakijalla ei tältä osin ole mitään lisättävää aiemmin esittämäänsä, vaan päinvastoin Hakija katsoo, että aika on näyttänyt arvioin oikeaksi

Allekirjoitus (kaikkien hakijoiden) *

PAKOLLISET LIITTEET:

1. Hakijan virkatodistus (kaikkien hakijoiden)
2. Kartta alueesta
3. Kaivannaisjätteen jätehuoltosuunnitelma

Muista liittää hakemukseen kaikki tarvittavat liitteet!

Lähetä hakemus

Tulosta hakemus

KAIVANNAISJÄTTEEN JÄTEHUOLTOSUUNNITELMA

Jätehuoltosuunnitelman voi tehdä tällä lomakkeella tai vapaamuotoisesti. Tästä lomakkeesta tulee täyttää kohdat 1-5 ja 7. Huomaa, että kohta 6 koskee VAIN mahdollista jätealuetta.

1. Kullanhuuhdonta-alueen lupatunnus (täytetään, jos tiedossa)

HL2020:0036

2. Kullanhuuhdontaluvan hakija/ haltija

Juho VUORELA

3. Kaivannaisjäte

Kaivannaisjätteen laji	Arvioitu määrä (m ³) koko tuotantoaikana	Hyödyntäminen 1 maisemoinnissa 2 muu hyödyntämistapa, mikä?	Tiedot ympäristövaikutuksista. Sanallinen kuvaus.
Pintamaat	150 m3	Pintamaat hyödynnetään alueen maisemoinnissa.	Vähäinen ympäristövaikutus. Kaivuunuooto pääasiallisesti käsikaivuu.
Kannot ja muu puuaines	15 m3	Puuaines käytetään maisemointiin sekä osittain polttopuuksi.	Ympäristövaikutukset ovat vähäiset.
Kivennäismaat (kivet ja muu maa-aines)	350 m3	Kivennäismaat hyödynnetään maisemointiin ja täyttömaaksi.	Ympäristövaikutukset vähäiset.
Muut (esim. selkeytysal- taiden lietteet) Yksilöi alle	-		Lieteineita ei synny käsikaivuun aikana.

4. Selvitys vaikutusten ehkäisemiseksi toteutettavista toimista toiminnan aikana ja sen päätyttyä (esim. sijoitus, peittäminen, ym.)

Toiminnan aikana hyödynnetään kaivuun aikana syntyneitä kaivannaisjätettä kaivantojen täyttämiseen ja alueen kunnostamiseen niin, että ympäristövaikutukset olisivat mahdollisimman pienet. Toiminnan päätyttyä alue kunnostetaan yleisen turvallisuuden vaatimaan kuntoon. Rakennelmat ja laitteet poistetaan.

5. Selvitys seurannasta ja tarkkailusta toiminnan aikana ja sen päätyttyä (esim. silmämääräinen tarkkailu)

Aluetta tarkastellaan silmämääräisesti toiminnan aikana ja suoritetaan katselmus toiminnan päätyttyä valtauksen omistajan toimesta.

6. Tiedot maa- ja kiviainesjätealuetta koskevista jälkitoimenpiteistä (esim. siistiminen, maisemointi)

7. Päivämäärä ja laatija

21.7.2025

Juho Vuorela

Jätehuoltosuunnitelmaa ei vaadita, jos luvanhaltijan on laadittava sellainen ympäristönsuojelulain nojalla.

Kaivannaisjätteen jätehuoltosuunnitelman tavoite ja sisältö:

Jätehuoltosuunnitelman laatimisen tavoitteena on jätteen synnyn ehkäisy, jätteiden hyödyntämisen edistäminen sekä ympäristön pilaantumisen ehkäisy.

Kullanhuuhdonnassa syntyvät kaivannaisjätteet:

Kullanhuuhdonnassa syntyviä kaivannaisjätteitä ovat esimerkiksi pintamaat, kannot, kivet ja selkeytysaltaiden lietteet. Pintamaat ovat tuotantoalueen valmistelussa poistettavia maita, jotka ovat pääasiassa orgaanista ainesta; turvetta ja kasvillisuutta. Valmistelun ja tuotannon aikana alueelta voi kertyä kiviä sekä kantoja.

Ympäristövaikutukset riippuvat kaivannaisjätteestä ja sen hyödyntämisestä. Lietteistä voi tulla kiintoaine- ja ravinnepäästöjä, jos lietteet sijoitetaan eroosiolle alttiiksi lähelle oja. Maa-aineksen läjittäminen voi aiheuttaa maisemahaittaa.

Kaivannaisjätteiden hyödyntäminen:

Pintamaita ja kiviä voi käyttää maisemointiin. Tällaiset toimenpiteet ovat kaivannaisjätteen hyödyntämistä.

Lähetä hakemus

Tulosta hakemus

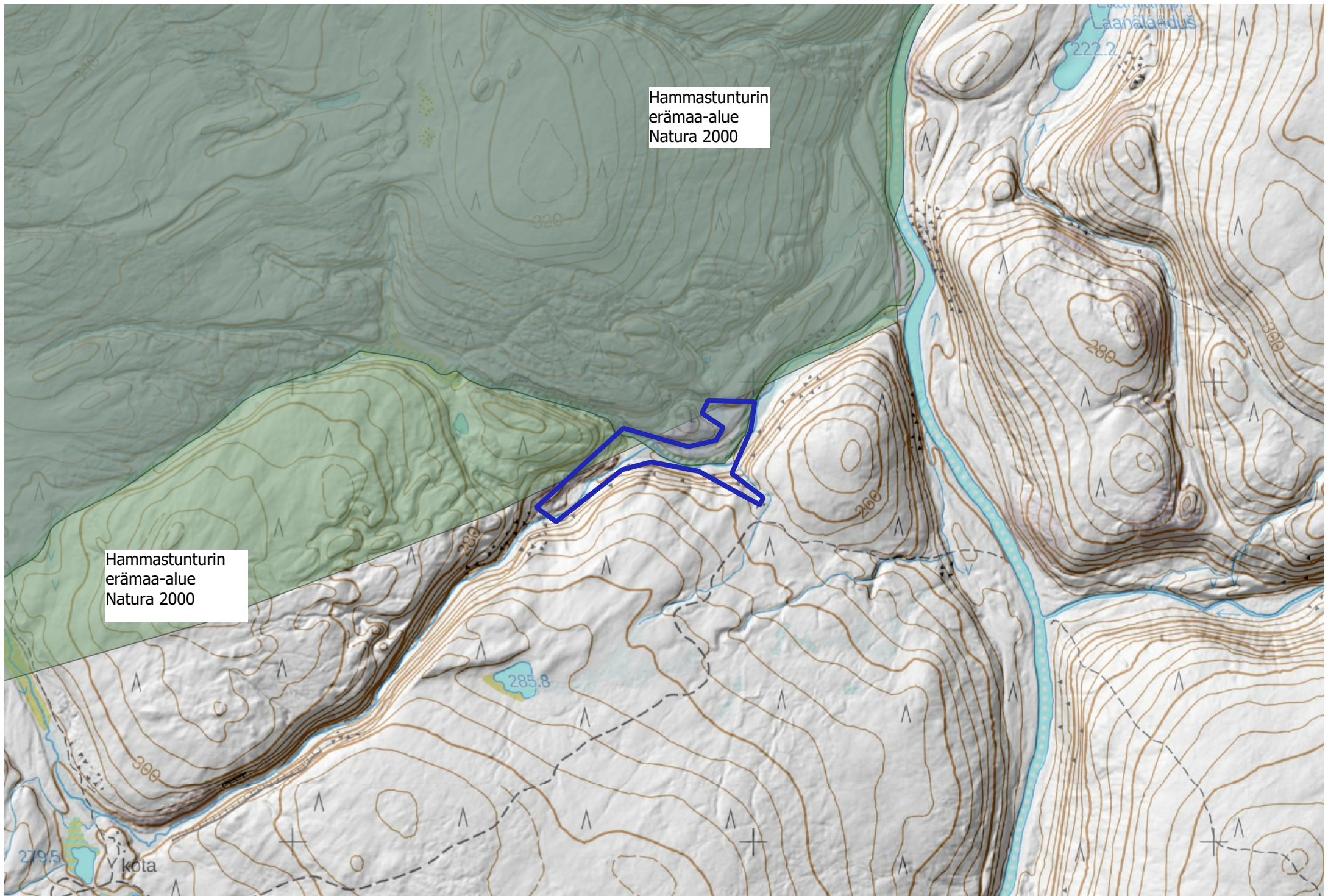
Turvallisuus- ja
kemikaalivirasto

Helsinki
PL 66 (Opastinsilta 12 B)
00521 Helsinki

Tampere
Kalevantie 2
33100 Tampere

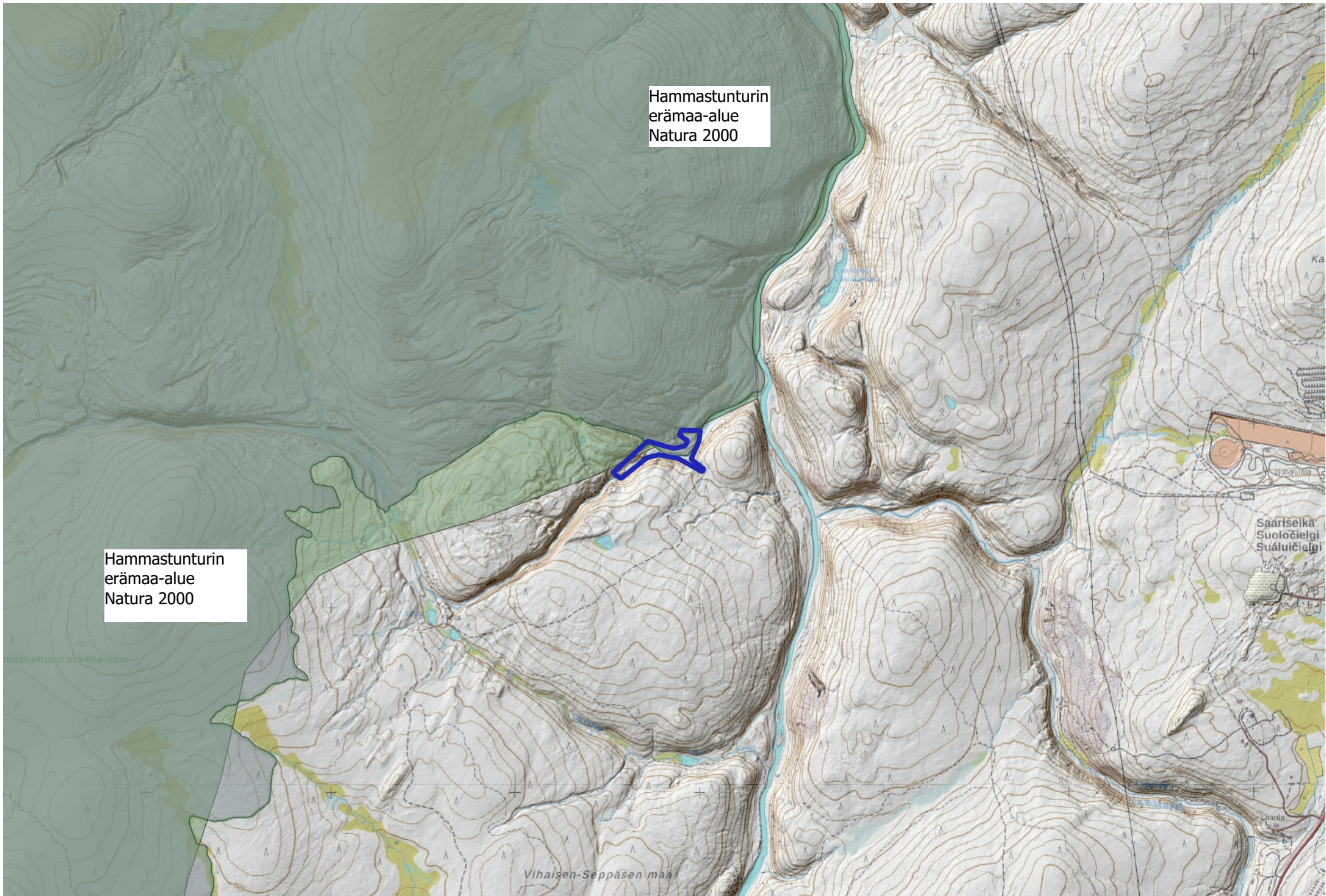
Rovaniemi
Valtakatu 2
96100 Rovaniemi

Neuvonta 029 5052 000
www.tukes.fi/kaivosasiat
kaivosasiat@tukes.fi



Hammastunturin
erämaa-alue
Natura 2000

Hammastunturin
erämaa-alue
Natura 2000



Hammastunturin
erämaa-alue
Natura 2000

Hammastunturin
erämaa-alue
Natura 2000

Vihaisen-Seppäsen maa

Saariselkä
Suotoönelgi
Suäluiönelgi

