

20.5.2026

Lupatunnus
HL2022:0012
Tukes 9012/10.02.00/2022

KUULUTUS

Turvallisuus- ja kemikaalivirasto (Tukes) on kaivoslain (621/2011) perusteella 20.5.2026 hylännyt seuraavan kullanhuuhdontalupaa koskevan hakemuksen:

Hakija: Jari Jokela
Lupatunnus: HL2022:0012
Alueen sijainti ja koko: Inari, 2,7 ha

Päätökseen saa kaivoslain (621/2011) 162 §:n nojalla hakea muutosta valittamalla hallinto-oikeuteen. Valitus on tehtävä 30 päivän kuluessa päätöksen tiedoksisaannista. Päätöksen tiedoksisaannin katsotaan tapahtuneen seitsemäntenä päivänä päätöksen julkaisemisesta. Päätöksen liitteenä olevasta valitusosoituksesta ilmenee, miten muutosta haettaessa on menettävä.

Päätös on nähtävillä Tukesin kotisivulla osoitteessa: <https://tukes.fi/paatokset-ja-kuulutukset/kullanhuuhdontaluvat>

Tieto päätöksen antamisesta on julkaistu sijaintikunnan ilmoituskanavilla.

Lisätietoja kaivosasiat@tukes.fi tai puh. 029 5052 201

Kuulutettu 20.5.2026

Pidetään nähtävänä 26.6.2026 asti (Valitusajan päättymispäivä).

Jari Jokela

KULLANHUHDONTALUPAPÄÄTÖS

Hakijat: Jari Jokela

Vireilletulopvm 31.8.2022

Hakemuksen tarkoitus: Kullanhuuhdonta valtion omistamalla alueella. Kaivoslain (621/2011) 22 §:n mukaan kullanhuuhdontaan valtion omistamalla alueella on oltava kaivosviranomaisen lupa.

PÄÄTÖS

Turvallisuus- ja kemikaalivirasto (Tukes) **hylkää** kaivoslain (621/2011) nojalla Jari Jokelan (luvan hakija) kullanhuuhdontalupahakemuksen HL2022:0012 "Gamma-kulta"

Kullanhuuhdontalupaa ei myönnetä.

Perustelut

Hakemusten siirrot

Hakijana alkuperäisessä hakemuksessa on ollut Jari Jokela. Lupahakemukset on siirretty Sami Pohjoselle 8.10.2021 ja ne on siirretty takaisin Jari Jokelalle 26.8.2025. Hakemuksen siirto ei edellytä siirtopäätöstä koska voimassa olevaa kullanhuuhdontalupaa ei vielä ole, vaan se tehdään rekisterimerkintänä.

Kaivosviranomainen on lähettänyt 2.9.2026 ja 1.12.2025 Jari Jokelalle pyynnön toimittaa kaivoslain 73 §:n edellyttämät selvitykset siirron saajasta, siirron tarkoituksesta ja siirron saajan suunnitelmasta toteuttaa siirrettäviin lupaan perustuvaa toimintaa sekä siirron käsittelyn kannalta muut merkitykselliset seikat. Selvityspyyntöön ei ole saatu vastausta määräaikaan mennessä.

Luvanhakijan aikaisempi toiminta

Jari Jokelalla on tällä hetkellä yksi voimassa oleva lupa-alue, jonka toimintaan kaivosviranomainen on joutunut puuttumaan lukuisilla huomautuksilla, jotka ovat koskeneet kaivoslaissa ja kullanhuuhdontaluvassa asetettuja velvoitteita kuten

vuotuisten kullanhuuhdontakorvausten maksamista, vuosiraportointia ja alueen yleistä siisteyttä ja turvallisuutta. Ensimmäinen selvityspyyntö Jokelalle on lähetetty 10.12.2024 kaivosviranomaisen toimesta. Kaivosviranomaisen oli maastotarkastuksissa ja raportointia seuraamalla havainnut että;

1. Alueella ei ole ollut aktiivista toimintaa vuoden 2022 jälkeen
2. Alue ei ole yleisen turvallisuuden edellyttämässä kunnossa
3. Luvan haltija ei ole tehnyt kaivoslain 28 §:n mukaisia vuosiraportteja toiminnastaan
4. Kullanhuuhdontakorvaukset olivat maksamatta edelliseltä toimintavuodelta (Metsähallituksen ilmoitus)

Lisäksi alueella havaittiin huomattava määrä kalustoa, useita asuntovaunuja ja henkilöautoja, ikkunoita, erilaista tarpeistoa, polttoainetta ja öljyjä.

Kaivosviranomaisen antoi 1.4.2025 kirjallisen määräyksen kullanhuuhdontalupa-alueen siistimisestä ja kullanhuuhdontalupaan liittyvien muiden velvoitteiden hoitamisesta 31.8.2025 mennessä. Tukes määräsi kaivoslain (621/2011) 156 §:n nojalla, että Jari Jokelan tuli:

1. Saattaa alue yleisen turvallisuuden edellyttämään kuntoon (Kaivoslaki (621/2011) 24 §).
2. Siivota alueelta ylimääräinen kullanhuuhdontatoimintaan liittymätön kalusto ja muut tavarat pois (Kaivoslaki (621/2011) 24 §, 26 §).

Lisäksi kaivosviranomaisen määräsi kaivoslain 156 §:n nojalla lisäksi, että Jari Jokelan tuli välittömästi hoitaa kullanhuuhdontaluvassa mainitut velvoitteet vuosien 2022–2024 vuosiraportoinnin osalta (Kaivoslaki (621/2011) 28 §, asetus kaivostoiminnasta (391/2012) 9 §), sekä suorittaa maanomistajalle (Metsähallitus) kullanhuuhdontakorvaukset (Kaivoslaki, 102 §) vuoden 2024 osalta.

Lisäksi Jari Jokela on saanut 10.12.2024 ympäristölupa-asioita valvovalta viranomaiselta (Lapin Ely-keskus) kehotuksen lupa-alueen tilanteen saattamisesta lailliseksi. Huomautuksia annettiin yhteensä ympäristö- ja vesitalousluvan määräysten osalta viiden eri lupamääräyksen osalta.

Jari Jokela on hoitanut edellä mainitut asiat kuntoon kyseisellä lupa-alueella lukuisten eri huomautusten ja teettämishakapäätöksen ja Ely-keskuksen antaman määräyksen jälkeen.

Luvan hakijan edellytykset ja aikaisempaan toimintaan liittyvät laiminlyönnit

Hakemus on saapunut Tukesille 31.8.2022. Hakemuksiin sovelletaan hakemuksen vireilletulohetkellä voimassa olleita kaivoslain säännöksiä.

Kaivoslain 46 §:n 1 momentin 8 kohdan mukaan kullanhuuhdontalupaa ei saa myöntää, jos on painavia perusteita epäillä, että haetun alueen laajuuden johdosta taikka hakemuksen käsittelyn yhteydessä ilmenneistä muista syistä hakijalla ei ole edellytyksiä tai ilmeisesti tarkoitustakaan ryhtyä luvan mukaiseen toimintaan, taikka hakija on aikaisemmin olennaisesti laiminlyönyt tähän lakiin perustuvia velvollisuuksia. Laiminlyöntien olennaisuutta arvioitaessa on otettava huomioon erityisesti laiminlyöntien suunnitelmallisuus, niiden kesto ja toistuvuus sekä laiminlyönneistä aiheutuneiden vahinkojen määrä.

Jokelalle on siirretty 5 koneellista kullankaivuuta koskevaa hakemusta. Edellä mainittujen seikkojen ja tapahtumien perusteella kaivosviranomaisen katsoo, että Jokelalla ei ole edellytyksiä harjoittaa koneellista kullankaivuuta usealla alueella, kun jo yhdellä lupa-alueella Jokela ei ole noudattanut kaivoslaissa asetettuja velvollisuuksia tai lupamääräyksiä eikä alueella ole ollut aktiivista kaivutoimintaan luvassa ja kaivoslaissa edellytetyllä tavalla. Lisäksi Jokela on aiemmin olennaisesti ja toistuvasti laiminlyönyt kaivoslakiin perustuvia velvollisuuksia, sillä hän ei ole toimittanut kullanhuhdonta- aluetta HL2012:0002 koskevia vuosiraportteja tai maksanut kullanhuhdontakorvauksia ajallaan.

Jokela on myös laiminlyönyt usean vuoden ajan kullanhuhdonta-alueen pitämisen yleisen turvallisuuden vaatimassa kunnossa eikä ole oma-aloitteisesti ja useista huomautuksista huolimatta siistinyt aluetta vaan lopuksi kaivosviranomaisen on joutunut antamaan teettämishuokapäätöksen asioiden kuntoon saattamiseksi. Jokela ei myöskään ole antanut pyynnöstä huolimatta lupahakemuksen siirron yhteydessä selvitystä kaivoslain 72 §:n 2. mom. edellyttämällä tavalla edellytyksistään harjoittaa lupahakemuksiin perustuvaa toimintaa.

Jokelalla ei ole kaivoslain 46 §:n 1 momentin 8 kohdan mukaisia edellytyksiä ryhtyä luvan mukaiseen toimintaan ja hän on laiminlyönyt olennaisesti kaivoslakiin perustuvia velvollisuuksia.

Edellä mainituilla perusteilla kaivosviranomaisen hylkää Jari Jokelan seuraavat koneellista kullanhuhdontaa koskevat hakemuksen HL2022:0012 ”Gramma-kulta”

LUPAHAKEMUSTEN KÄSITTELY

HL2022:0012 ”Gramma-kulta”

Hakemus: Jari Jokela	31.8.2022
Siirtohakemus: Jari Jokela-> Sami Pohjonen	8.10.2021
Kuulutus hakemuksesta: Tukes	1.11.2022
Lausuntopyynnöt: Tukes	1.11.2022
Inarin kunnan lausunto:	22.11.2022
Saamelaiskäräjien lausunto:	7.12.2022
Saamelaismuseum Siida	23.11.2022
Metsähallituksen lausunto:	29.11.2022
Lapin Ely-keskuksen lausunto:	13.12.2022
Siirtohakemus: Sami Pohjonen-> Jari Jokela	26.8.2025
Tukesin täydennyspyyntö 1. (toimintaa koskevat suunnitelmat ym.)	2.9.2025
Tukesin täydennyspyyntö 2. (Edellytykset ja toiminta)	1.12.2025
Päätös: Tukes	20.5.2026

Hakijan selitys

Hakijalta ei ole pyydetty selitystä lausuntojen johdosta.

Turvallisuus- ja kemikaaliviraston kannanotto lausunnoissa ja muistutuksissa esitettyihin yksilöityihin vaatimuksiin.

Koska kullanhuuhtontalupia ei myönnetä, kaivosviranomainen ei ota kantaa lausunnoissa esitettyihin yksilöityihin vaatimuksiin.

Muistutukset ja mielipiteet

Muistutuksia ja mielipiteitä ei ole jätetty.

TIEDOKSI LUVAN HAKIJALLE

Kaivoslain (621/2011) suhde muuhun lainsäädäntöön

Lupa- tai muun asian ratkaisemisesta ja muutoin tämän lain mukaan toimimisesta säädetään tämän lain lisäksi luonnonsuojelulaissa (9/2023) , ympäristönsuojelulaissa (527/2014) , erämaalaissa (62/1991) , alueidenkäyttölaissa (132/1999) , rakentamislaisissa (751/2023) , vesilaisissa (587/2011) , poronhoitolaissa (848/1990) , säteilylaissa (859/2018) , ydinenergialaissa (990/1987) , muinaismuistolaissa (295/1963) , maastoliikennelaissa (1710/1995) , patoturvallisuuslaissa (494/2009) , hallintolaissa (434/2003) , sähköisestä asioinnista viranomaistoiminnassa annetussa laissa (13/2003) , saamelaiskäräjistä annetussa laissa, saamen kielilaisissa (1086/2003) , kielilaisissa (423/2003) , ulkomaalaisten yritysostojen seurannasta annetussa laissa (172/2012) , eräiden kiinteistönhankintojen luvanvaraisuudesta annetussa laissa (470/2019) , valtion etuusto-oikeudesta eräillä alueilla annetussa laissa (469/2019) ja kiinteän omaisuuden ja erityisten oikeuksien lunastuksesta kansallisen turvallisuuden varmistamiseksi annetussa laissa (468/2019) sekä lisäksi muualla laissa.

Päätöksestä tiedottaminen

Päätöksestä tiedotetaan kaivoslain (621/2011) 58 §:n mukaisesti. Lupapäätös liitteineen toimitetaan hakijalle. Päätös toimitetaan niille kunnille, elinkeino-, Lupa- ja valvontavirastolle ja muille tahoille, joille on asian käsittelyn aikana annettu tieto ja joilta on pyydetty lausunto. Jäljennös päätöksestä toimitetaan myös saamelaiskäräjille, jos se kohdistuu saamelaisten kotiseutualueelle tai se koskee kaivoslain 38 §:n 2 momentissa tarkoitettua hanketta, sekä paliskunnalle, mikäli se kohdistuu erityiselle poronhoitoalueelle.

Päätöksen antamisesta ilmoitetaan niille, jotka ovat tehneet muistutuksen asiassa tai ovat ilmoitusta erikseen pyytäneet, sekä niille asianosaisille, joita asia erityisesti koskee. Päätös annetaan tiedoksi julkisella kuulutuksella kaivosviranomaisen verkkosivuilla (www.tukes.fi). Tieto kuulutuksesta julkaistaan toiminnan vaikutusalueen kunnassa kuntalain 108 §:n mukaisesti.

Päätösmaksu

Päätösmaksu 840 €. Valtion talous- ja henkilöstöhallinnon palvelukeskus lähettää laskun hakijalle.

Maksu perustuu hakemuksen vireille tullessa voimassa olleeseen asetukseen Turvallisuus- ja kemikaaliviraston maksullisista suoritteista (1283/2021)

Muutoksenhaku

Tähän päätökseen saa hakea muutosta kaivoslain (621/2011) 162 §:n nojalla Pohjois-Suomen hallinto-oikeudelta valittamalla siten kuin oikeudenkäynnistä hallintoasioissa annetussa laissa (808/2019) säädetään. Päätöksestä perittävästä maksusta voidaan valittaa samassa järjestyksessä kuin pääasiasta.

Liitteenä olevasta valitusosoituksesta ilmenee, miten muutosta haettaessa on meneteltävä.

Sovelletut säännökset

Kaivoslaki (621/2011)
Asetus kaivostoiminnasta (391/2012)
Asetus Turvallisuus- ja kemikaaliviraston maksullisista suoritteista (1579/2015)
Hallintolaki (434/2003) 31 §, 32 §, 33 § ja 34 §

LIITTEET Liite 1. Valitusosoitus
Liite 2. Kartta alueesta (1:10 000)
Liite 3–7. Lausunnot

TIEDOKSI Lapin paliskunta
Hammastunturin paliskunta
Lapin ELY-keskus
Metsähallitus
Saamelaismuseo Siida
Inarin kunta

VALITUSOSOITUS

Valitusviranomainen

Päätökseen saa hakea muutosta valittamalla sille hallinto-oikeudelle, jonka tuomiopiirissä pääosa tässä päätöksessä tarkoitettusta alueesta sijaitsee. Toimivaltainen hallinto-oikeus on mainittu valitusosoituksen lopussa. Valituskirjelmä osoitetaan valitusviranomaiselle ja se on toimitettava valitusajassa hallinto-oikeuden kirjaamoon.

Valitusaika

Valitus on tehtävä kirjallisesti 30 päivän kuluessa päätöksen tiedoksisaannista. Päätöksen tiedoksisaannin katsotaan tapahtuneen seitsemäntenä päivänä päätöksen julkaisemisesta.

Valitusoikeus

Päätöksestä voivat valittaa ne, joiden etua, oikeutta tai velvollisuutta asia saattaa koskea, sekä vaikutusalueella ympäristön-, terveyden- tai luonnonsuojelun taikka asuinympäristön viihtyisyyden edistämiseksi toimivat rekisteröidyt yhdistykset tai säätiöt, asianomaiset kunnat, Lupa- ja valvontavirasto ja muut asiassa yleistä etua valvovat viranomaiset, saamelaiskäräjät sillä perusteella, että luvassa tarkoitettu toiminta heikentää saamelaisten oikeutta alkuperäiskansana ylläpitää ja kehittää omaa kieltään ja kulttuuriaan ja kolttien kyläkokous sillä perusteella, että luvassa tarkoitettu toiminta heikentää koltta-alueella kolttien elinolosuhteita ja mahdollisuuksia harjoittaa elinkeinoja.

Valituksen sisältö

Valituskirjelmässä on ilmoitettava

- 1) päätös, johon haetaan muutosta
- 2) miltä kohdin päätökseen haetaan muutosta ja mitä muutoksia siihen vaaditaan tehtäväksi
- 3) perusteet, joilla muutosta vaaditaan
- 4) mihin valitusoikeus perustuu, jos valituksen kohteena oleva päätös ei kohdistu valittajaan
- 5) valittajan nimi ja kotikunta
- 6) valittajan henkilötunnus tai yritys- ja yhteisötunnus
- 7) myös sähköinen tai muu mahdollinen osoite, johon oikeudenkäyntiin liittyvät asiakirjat voidaan toimittaa (prosessiosoite)

Jos valittajan puhevaltaa käyttää hänen laillinen edustajansa tai asiamiehensä tai jos valituksen laatijana on joku muu henkilö, valituskirjelmässä on ilmoitettava myös tämän nimi ja kotikunta.

Valittajan, laillisen edustajan tai asiamiehen on allekirjoitettava valituskirjelmä, ellei valituskirjelmää toimiteta sähköisesti (telekopiona tai

sähköpostilla).

Valituksen tai muun asiakirjan toimittaminen hallinto- ja erityistuomioistuinten sähköiseen asiointipalveluun katsotaan ilmoitukseksi sähköisen asiointipalvelun käyttämisestä prosessiosoitteena. Sähköistä asiointipalvelua käytettäessä erillistä prosessiosoitteen ilmoittamista ei tarvita.

Valituksen liitteet

Valituskirjelmään on liitettävä

- 1) päätös, johon haetaan muutosta valittamalla, alkuperäisenä tai jäljennöksenä
- 2) asiakirjat, joihin valittaja vetoaa vaatimuksensa tueksi, jollei niitä ole jo aikaisemmin toimitettu viranomaiselle
- 3) asiamiehen valtakirja

Valituskirjelmän toimittaminen perille

Valitus tehdään ensisijaisesti hallinto- ja erityistuomioistuinten asiointipalvelussa osoitteessa: <https://asiointi.oikeus.fi/hallintotuomioistuimet>

Valituskirjelmän voi viedä valittaja itse tai hänen valtuuttamansa asiamies. Valituskirjelmä liitteineen voidaan myös lähettää postitse, telekopiona tai sähköpostilla. Postiin valituskirjelmä on jätettävä niin ajoissa, että se ehtii perille valitusajan viimeisenä päivänä. Sähköisesti (telekopiona tai sähköpostilla) toimitetun valituskirjelmän on oltava toimitettu niin, että se on käytettävissä vastaanottolaitteessa tai tietojärjestelmässä määräajan viimeisenä päivänä.

Valittajalta peritään hallinto-oikeudessa **oikeudenkäyntimaksu 310 euroa**. Tuomioistuinten ja eräiden oikeushallintoviranomaisten suoritteista perittävistä maksuista annetussa laissa (701/1993) on erikseen säädetty eräistä tapauksista, joissa maksua ei peritä.

Toimivaltaisen hallinto-oikeuden yhteystiedot muutoksenhakua varten:

Pohjois-Suomen hallinto-oikeus

käyntiosoite: Torikatu 34–90, 90100 Oulu

postiosoite: PL 189, 90101 Oulu

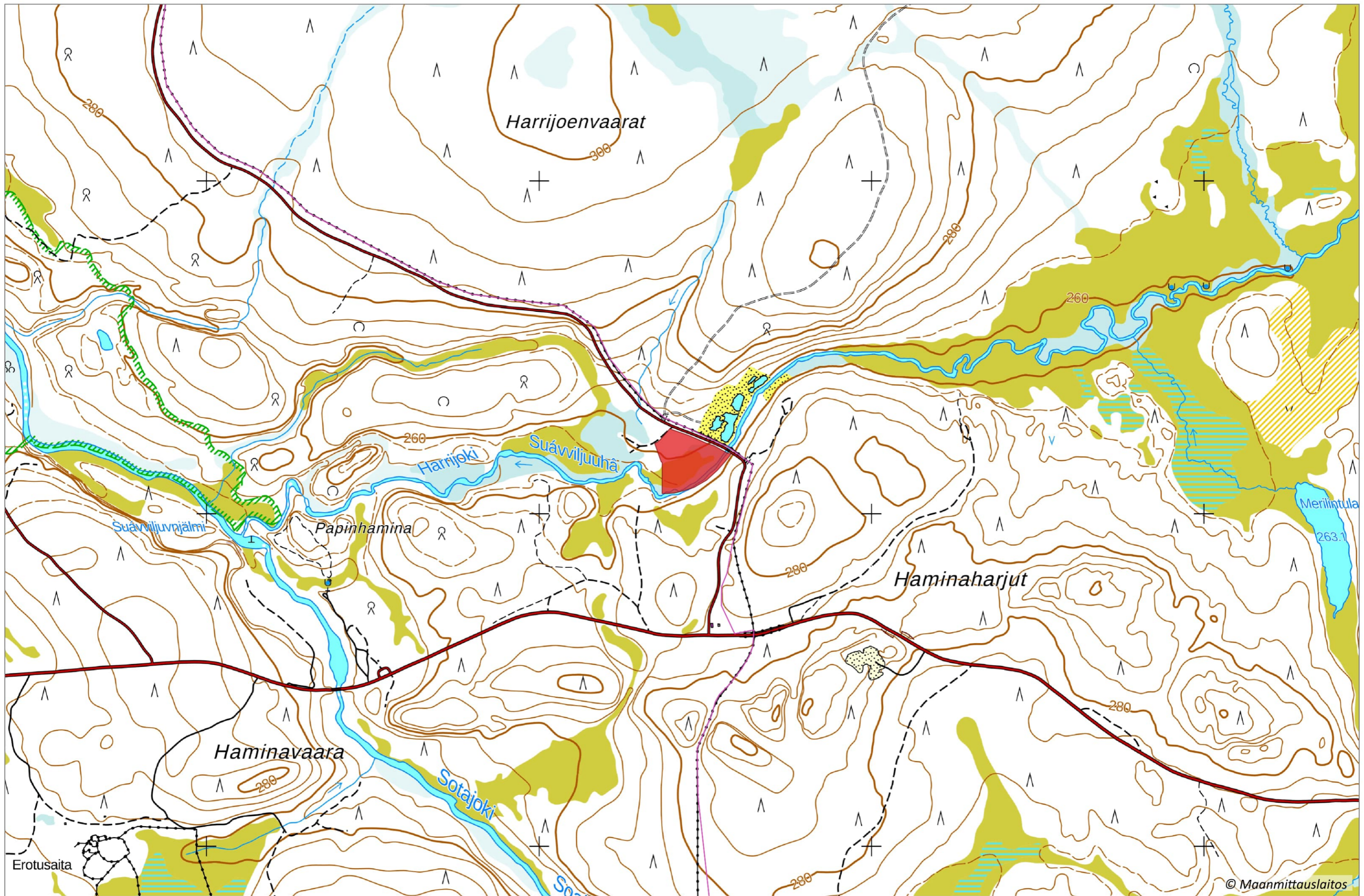
puhelin: 029 56 42800

faksi: 029 56 42841

sähköposti: pohjois-suomi.hao@oikeus.fi

Ryhmäpäällikkö Terho Liikamaa
20.5.2026

Ylitarkastaja Heikki Puhakka
20.5.2026





Turvallisuus- ja kemikaalivirasto Tukes
ROVANIEMI

Lausuntopyyntö 27.10.2022

Lausunto kullanhuuhdentalupahakemuksista, Sami Pohjonen, koneellinen kullankaivuu, Inari, Kaukaa siintävä metsä HL2017:0019, Maailman kourissa HL2017:0020, Tähänastisen elämän kirjaimet HL2017:0021, Kylmä Hyppy HL2016:0029 ja Gramma-kulta HL2022:0012

Turvallisuus- ja kemikaalivirasto (Tukes) on pyytänyt kaivoslain (621/2011) 37 §:n nojalla Lapin ELY-keskuksen lausuntoa yllä mainituista Sami Pohjosen kullanhuuhdentalupahakemuksista.

Alueet sijaitsevat Inarin kunnassa, Harri- ja Sotajoen varrella. Alueiden yhteispinta-ala on n. 29,16 hehtaaria. Alueilla ei ole ympäristölupaa.

Suunniteltu vuotuinen kaivuumäärä/alue on 10 000–20 000 m³.

Lapin ELY-keskuksen lausunto

Alueet sijaitsevat Paatsjoen vesistöissä Sotajoen keskiosan valuma-alueella 71.462 ja Harrijoen valuma-alueella 71.465. Valuma-alueilla on tällä hetkellä 79 eri vaiheessa olevaa kullanhuuhdonta-aluetta, joiden yhteispinta-ala on noin 400 hehtaaria. Alueista Maailman kourissa ja Tähänastisen elämän kirjaimet sijaitsevat pääosin Hammastunturin erämaa-alueella EMA120009.

Haettavana olevilta kullanhuuhdonta-alueilta ei ole tiedossa ympäristöhallinnon käytössä Laji.fi viranomaisportaalin mukaan uhanalaisten lajien esiintymiä. ELY-keskus toteaa kuitenkin, ettei alueelta ole tehty ympäristöhallinnon toimesta uhanalaisinventointeja. Näin ollen hakemusalueella saattaa olla uhanalaisten ja direktiivilajien esiintymiä, jotka eivät ole ympäristöhallinnon tiedossa. Mikäli alueelta havaitaan edellä mainittuja lajeja, on huuhdonta-toiminta järjestettävä siten, ettei siitä aiheudu luonnonsuojelulaissa kiellettyä seurausta, kuten lajin heikentämistä tai häviämistä eikä lajin elinympäristön heikentämistä tai tuhoutumista. Tarvittaessa laji- ja luontotyyppiesiintymät on rajattava huuhdonta-alueen ulkopuolelle, ellei esiintymien säilymistä voida turvata muilla toimenpiteillä. Lajitietoa voi tarkastella ja ladata Suomen lajitietokeskuksen Laji.fi-sivuston kautta. Myös ympäristöhallinnon yhteisestä lajitiedon tallennusjärjestelmästä LajiGIS:stä, tiedot siirretään kerran viikossa laji.fi - järjestelmään. Laji.fi:ssä on lajaineistoja myös lukuisista muista lähteistä, esim. museoiden tietokannoista. Suurin osa

13.12.2022

lajiaineistosta on suoraan kaikkien nähtävissä Laji.fi-sivustolla, mutta joidenkin sensitiivisten lajien paikkatiedot on karkeistettu esim. 1 km tai 5 km ruudun tarkkuudelle. Nämä käyttörajoitetut aineistot saa käyttöönsä kirjautumalla Laji.fi-sivustolle ja tekemällä aineistopyynnön tietyltä alueelta.

Erämaa-alueiden säilyttämisessä ja käytössä on noudatettava, mitä erämaalaissa (62/1991) säädetään. Tämän lisäksi on alueiden säilyttämisessä ja käytössä noudatettava, mitä muualla laissa säädetään.

Lupa-asiaa

ratkaistaessa ja muuta viranomaispäätöstä tehtäessä on lisäksi noudatettava, mitä luonnonsuojelulaissa (1096/1996) ja sen nojalla säädetään.

YVA-menettelyn tarve yksittäistapauksessa

(Laki ympäristövaikutusten arviointimenettelystä 252/2017 3 § 2.mom)

Hakemuksen kohteena oleviin alueisiin sisältyy pääosin samat kullanhuuhdonta-alueet, joista Saamelaiskäräjien 11.9.2019 tekemän esityksen pohjalta Lapin ELY-keskus käynnisti arviointimenettelyn soveltamisesta yksittäistapauksessa. Päätöstä ei ole vielä tehty. Saamelaiskäräjät on toimittanut 5.12.2022 hakemusalueisiin liittyvän, päivitetyn esityksensä Lapin ELY-keskukselle.

Hakemuksissa kuvattu toiminta vaatii ympäristönsuojelulain mukaisen luvan (Ympäristönsuojelulaki 527/2014 liite 1, taulukko 2 kohta 7a) ja ELY-keskus ottaa tarkemmin kantaa hankkeeseen aluehallintoviraston lupakäsittelyn yhteydessä siihen tarkoitukseen laadittujen tarkempien hakemusasiakirjojen pohjalta. Lisäksi toiminta voi edellyttää vesilain mukaista lupaa tai oikeutta.

Lupaharkinnassa tulee huomioida myös eri toimintojen yhteisvaikutukset. Koneellista kullankaivuuta ei saa aloittaa ennen kuin ympäristönsuojelulain mukainen lupa on myönnetty ja Turvallisuus- ja kemikaalivirasto on myöntänyt kullanhuuhdontaluvan, ja päätökset ovat lainvoimaisia tai lupa toiminnan aloittamiseen myönnetään muutoksenhausta huolimatta.

Tämä asiakirja on sähköisesti hyväksytty viraston sähköisessä asianhallintajärjestelmässä. Asian on esitellyt ympäristötarkastaja Jouni Rauhala ja ratkaissut ylitarkastaja Tuija Hilli.

Tämä asiakirja LAPELY/2224/2018 on hyväksytty sähköisesti / Detta dokument LAPELY/2224/2018 har godkänts elektroniskt

Esittelijä Rauhala Jouni 13.12.2022 11:18

Ratkaisija Hilli Tuija 13.12.2022 11:42

Asiakirjan ovat allekirjoittaneet

Nimi	Tunnistautuminen	Aika
Remes Heikki Lauri	Telia Tunnistus	29.11.2022 12:39:30 UTC+02:00



Tämä dokumentti on sähköisesti allekirjoitettu

Sisällys: - Kansilehti (1 sivu)
- Alkuperäinen dokumentti (5 sivua)

Kansilehden sivu 1/1

Tukes
Kaivosasiat
Valtakatu 2
96100 ROVANIEMI

Lausuntopyyntö Tukes 1.11.2022

Metsähallituksen lausunto kullanhuudontalupahakemuksesta HL2022:0012, Gramma-kulta, Inari, Sami Pohjonen

Tukes pyytää kaivoslain (621/2011) 37 §:n nojalla Metsähallitukselta lausuntoa kullanhuudontalupahakemuksesta HL2022:0012, Gramma-kulta. Hakemusalueen pinta-ala on 2,7 ha sijaiten kiinteistöllä 148-893-15-1, Ivalojoeki. Alueella on tarkoitus harjoittaa kullanhuudontaa koneellisesti. Suunniteltu vuotuinen kaivumäärä on enintään 10 000 m³/v. Kullanhuudonta-alue sijaitsee Metsähallituksen liiketoimintojen hallinnassa olevalla alueella.

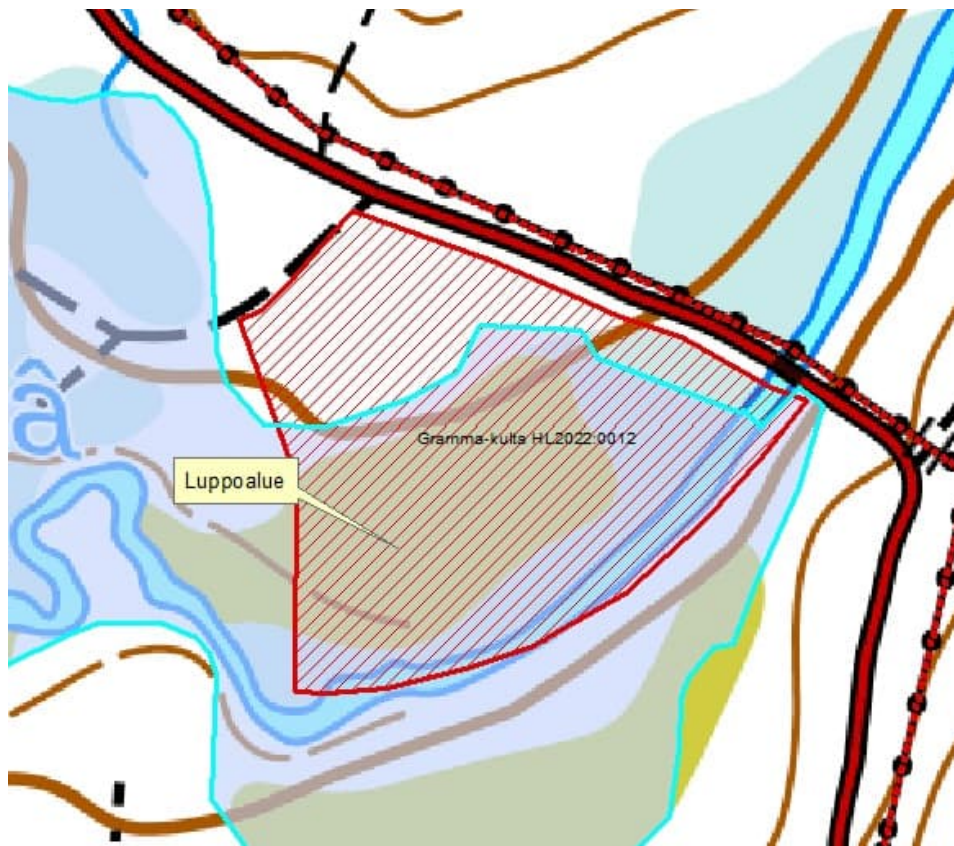
Alue sijaitsee poronhoitolain tarkoittamalla (848/1990) erityisellä poronhoitoalueella Hammastunturin paliskunnassa ja saamelaiskäräjistä annetun lain (974/1995) 4 §:ssä tarkoitettulla saamelaisten kotiseutualueella. Poronhoitolain mukaan erityisellä poronhoitoalueella ei saa valtion maata käyttää sillä tavoin, että siitä aiheutuu huomattavaa haittaa poronhoidolle. Myös laki Metsähallituksesta (234/2016) edellyttää, että sen hallinnassa olevien luonnonvarojen hoito, käyttö ja suojelu on sovitettava yhteen siten, että poronhoitolaissa säädetyt veloitteet täytetään.

Pohjois-Lapin maakuntakaavassa alue on merkitty metsätalous- ja poronhoitovaltaiseksi alueeksi (M-1). Merkinnällä osoitetaan pääasiassa metsätalouteen ja poronhoitoon tarkoitettuja alueita, joita voidaan käyttää pääasiallista käyttötarkoitusta sanottavasti haittaamatta ja luonnetta muuttamatta myös muihin tarkoituksiin. Myös uudistettavana olevassa Pohjois-Lapin maakuntakaava 2040 alue on samalla maininnalla.

Hakemusalueen metsämaalla on harjoitettu metsätaloustoimintaa ja aluetta on hakattu 1950-luvun lopulla noin 0,7 ha. Hakattu alue on nykyisellään noin 12 metristä kasvatusmetsää. Metsähallituksen pääryhmä- ja kasvillisuusluokkatietojen mukaan alueesta on metsämaan kuivaa kangasta 0,7 ha ja joutomaan turverämettä 2,0 ha. Harrijokeen rajautuvalla suolla on turvetta varsin paksusti.

Metsähallituksella ja Hammastunturin paliskunnalla on yhteistoimintasopimus (MH 3498/2014:2 17.6.2014). Lupahakemuksen alue sijaitsee suurimmalta osalta Metsähallituksen ja Hammastunturin paliskunnan sopimuksen mukaisella rajoitusalueella (luppoalue), jossa metsien käsittelyä on rajoitettu 20 vuoden ajaksi porojen laidunnukselle ja aluetta ei hakata ollenkaan. Metsähallitus on rajannut hakemusalueen paikkatietojärjestelmään metsienkäsittelyn ulkopuolelle perusteena porotaloudelle tärkeä alue (aikaleima 17.5.2011).

Kartta: Metsähallituksen ja Hammastunturin paliskunnan sopimuksen rajoitusalue hakemusalueella



Metsähallituksella ei ole tällä hetkellä tiedossa ko. alueella nykyistä maankäyttöä muuttavia suunnitelmia. Hakemusalueelta noin 500 metrin etäisyydellä on matkailun yritystoimintaa (Kafea Gufihtar) Metsähallitukselta vuokratulla liiketoiminta-alueella. Alueen eteläpuolella noin 150 metrin päässä on kultamatkailurakentamiseen varattu alue. Erityistä virkistyskäyttöä ei ole läheisyydessä.

Polttopuiden ottoon ei saa lupaa ko. lupa-alueen sisälle, maapuita ei saa polttaa, vaan ne jätetään lahopuujatkumoksi luonnon monimuotoisuuden lisäämistavoitteiden vuoksi.

Hakija on ilmoittanut hakemuksessaan, ettei rakentamistarvetta ole.

Kullanhuuhdontaluvan haltija on kaikilta osin vastuussa Metsähallitukselle ja kolmannelle osapuolelle kaivutoiminnasta mahdollisesti aiheutuvista vahingoista. Kaivutoiminnan takia poistettavan puuston ottoon tulee huuhdontaluvan haltijan hankkia maksullinen lupa osoituksen mukaan. Mikäli kullanhuuhdontalupa myönnetään, luvanhaltija on velvollinen korvaamaan täysimääräisesti Metsähallitukselle aiheuttamansa puusto- yms. vauriot sekä taimikoiden ja puuston odotusarvon menetykset. Lisäksi luvanhaltijan on korvattava kullanhuuhdonnan ajalta metsämaan puuntuoton menetykset siltä osin kuin alue on pois puuntuotannosta. Edelleen hakijan on toiminnan päätyttyä metsitettävä alue kustannuksellaan tai korvattava metsittämisestä aiheutuvat kustannukset metsämaan osalta.

Tällä hetkellä Metsähallituksella ei ole tiedossa, että hakemusalueella olisi uhanalaisten kasvien ja eläinten esiintymiä, petolintujen pesintää tai tunnettuja kulttuuriperintökohteita. Alueen uhanalainen kasvi- ja muu lajisto on puutteellisesti tutkittua. Alueella pitäisi tehdä

tarkentavia uhanalaiskasvilajiston inventointeja. Mahdollinen luvan myöntäminen ei poista toiminnanharjoittajan vastuuta lakisääteisten lajien suojelusta ja huomioon ottamisesta.

Alueelta tai sen välittömästä läheisyydestä ei ole kartoitettu muinaismuistolain (17.6.1963/295) suojaamia muinaisjäännöksiä tai muita kulttuuriperintökohteita. Jos maata kaivettaessa tai muuta työtä suoritettaessa tavataan kiinteä muinaisjäännös, on työ muinaisjäännöksen kohdalta heti keskeytettävä ja ilmoitettava kohde Saamelaismuseum Siidalle tarpeellisia toimenpiteitä varten. Ilman muinaismuistolain nojalla annettua lupaa kiinteän muinaisjäännöksen kaivaminen, peittäminen, muuttaminen, vahingoittaminen, poistaminen ja muu siihen kajoaminen on kielletty. Myös muut alueella mahdollisesti olevat kulttuuriperintökohteet, kuten vanhat kullankaivun historiaan liittyvät jäännökset, tulee ottaa huomioon maankäytössä. Metsähallitus ei tule tekemään alueella maastokartoituksia ko. hankkeen johdosta. Metsähallitus ei sitoudu tällä lausunnollaan vastuuseen alueen mahdollisista kartoittamattomista ja vielä löytymättömistä kohteista. Luonnonsuojelu- ja vesilain viranomaisvalvonnasta alueella vastaa Lapin ELY-keskus. Tarkemmat tiedot mainituista alueen vesiluontotyypeistä, suojelualueista, rauhoitetuista ja suojelluista kohteista ja lajeista sekä haetun toiminnan vaikutuksista niihin antaa Lapin ELY-keskus.

Metsähallitus edellyttää, että kaivutoiminta tulee tapahtua siten, että alapuoliseen vesistöön ei pääse liettymistä aiheuttavaa kiintoainesta eikä raskasmetalleja ja ravinteita. Sotajoki sivujokineen ja -puroineen on merkittävää Ivalojoen alkuperäisen vaeltavan taimenen lisääntymis- ja poikastuotantoaluetta. Taimenen lisäksi vesistöalueella on alkuperäisiä harjus-, siika-, hauki- ja ahvenkantoja. Kalakantojen selviytyminen ympäristömuutoksista perustuu niiden riittävän laajaan geenipohjaan. Lohikalojen osalta geenipohjan monimuotoisuutta lisää vesistöalueen osakannat. Taimenen osalta jokainen sivupuro aina latvoille asti turvaa Ivalojoen alkuperäisen taimenkannan olemassaolon. Ivalojoen sivujokien taimenten poikastiheydet ovat olleet laskusuunnassa viime vuosien aikana. Vuonna 2020 sivujokien poikastiheydet olivat vain noin puolet vuosien 2000–2020 keskiarvosta (LUKE 97/2021: Inarijärven ja sen sivuvesistöjen kalataloudellinen velvoitetarkkailu 2020). Kullankaivusta johtuvat, ajoittaisestikin korkeat kiintoainepitoisuudet muodostavat uhan näille taimenkannoille. Korkeasta kiintoainepitoisuudesta on haittaa myös muulle alueen kalastolle. Pohjan liettyminen tuhoaa lohikaloille tärkeitä kutu- ja poikastuotantoalueita sekä kuoriutuneita poikasia ja kehittymässä olevaa mätää.

Metsähallitus pyytää muistuttamaan kaivajaa seuraavista asioista mahdollisen luvan myöntämisen yhteydessä:

- Kaivutoiminta tulee tapahtua siten, että alapuoliseen vesistöön ei pääse liettymistä ja rehevöitymistä aiheuttavaa orgaanista ja kiintoainesta eikä ravinteita
- Kaivukauden päättyessä jyrkät kaivantojen reunat on luiskattava ja alue on pidettävä jatkuvasti turvallisessa kunnossa (KaivL 24§). Reunat on myös merkittävä maastoon riittävän näkyvästi porotaloutta haittaamattomalla tavalla, ns. pyykkinarut ja lippusiimat ovat kiellettyjä
- Hakijan on tehtävä ilmoitus maankäyttömuodon muutoksesta Suomen metsäkeskukselle ja alueen ottamisesta muuhun käyttöön, mikäli lupa myönnetään ja toiminnan laajuus edellyttää ilmoitusta, (Metsälaki 1093/1996 3 §)

- Kaivoslain 108 § mukainen riittävä vakuus ottaen huomioon lupamääräykset, toiminnan laajuus sekä alueen taimikoiden ja puuston odotusarvon menetykset tuhoutuneiden taimikoiden ja puuston osalta sekä alueen metsittämistoimenpiteet toiminnan päätyttyä. Vakuuden tulee olla riittävä turvaamaan jälkitoimenpiteet ja mahdollisesta toiminnasta aiheutuneet vahingot ja haitat. Vakuuden suuruutta määritettäessä tulisi huomioida alueen luonnonsuojelullinen arvo, malminetsinnän intensiteetti sekä alueen luonnontilaan palauttamisen kustannukset
- Tutkimustoiminta on suunniteltava ja järjestettävä siten, että puustolle aiheutuvat vahingot ovat mahdollisimman vähäisiä. Puuston poisto on tehtävä kaivun etenemisen mukaan kaivukausittain etukäteen Metsähallituksen kanssa sopien. Poistettava ainespuukelpoinen puusto on korvattava mahdollisine odotusarvoineen. Puuryhmiä on jätettävä kaivualueelle
- Toiminnan päätyttyä tehdään hakijan kustannuksella puolueeton arviointi yhteisesti hyväksytyin tahon toimesta kaikista metsätaloudelle aiheutuneista vahingoista. Metsänkasvatukselle saattaa taimikko- ja puustovahinkojen lisäksi aiheutua haittaa maapohjan sekoittumisen, tiivistymisen, vettymisen yms. syiden johdosta
- Toiminnan päätyttyä hakijan kustannuksella tai toimesta suoritetaan kaivualueiden keinollinen metsittäminen uuden metsän kasvun aikaansaamiseksi. Korvaukseen tulee sisältyä materiaali- ja työkustannukset kaikilta osin mukaan lukien suunnittelukustannukset ja asian käsittelystä ennalta arvaamattomasti aiheutuvat kustannukset
- Tiestö on ns. isännäntiestöä ollen kokonaan Metsähallituksen hallinnassa ja tiestö ei ole yleistä tietä. Kullanhuuhdontalupa ei anna oikeutta tiestön käyttöön. Metsähallitus ei yleensä rajoita teillään kevyttä liikennettä, mutta raskaisiin kuljetuksiin on oltava Metsähallituksen lupa. Alueella oleva metsäautotiestö on heikkokuntoista. Metsähallitus ei vastaa tiestön huonosta kunnosta ihmisille ja kalustolle mahdollisesti aiheutuneista vahingoista. Raskaiden kuljetusten ja muun liikennöinnin mahdollisesti aiheuttamat vauriot tiestölle tulee aiheuttajan korvata. Kelirikkoaikainen liikenne ei ole sallittua
- Kulku koneellisesti alueella vaatii maastoliikenneluvan

Metsähallitus arvioi, ettei porotalouden rakenteille kyseessä olevassa tapauksessa aiheudu haittaa, koska porotalouden rakenteita ei ole lupahakemuksen kohteena olevalla alueella. Välittömässä läheisyydessä on Hammastunturin ja Ivalon paliskuntien välinen esteita. Porotalouden TOKAT-paikkatietojärjestelmän mukaan alue on porojen parasta kesälaidunalueita sekä talvilaidunalueita. Porojen kuljetusreitti on järjestelmässä ko. alueelle merkitty. Poronhoitotyöt on huomioitava kullanhuuhdonnassa.

Puheena olevan luvan ja ympärillä olevien muiden kullanhuuhdontalupien yhteisvaikutuksella voi olla huomattavaa haittaa paikallisen paliskunnan harjoittamalle porotaloudelle (paliskuntasopimuksen luppoalue), metsätaloudelle, maisema-arvoille, alueen vesistöille, kalakannoille ja alue-ekologisille kohteille. Alueen maisemakuvaa tulee pysyvämmiin muuttamaan mahdollinen laajamittainen koneellinen kullanhuuhdonta, joka hävittää ja muuttaa kaivualueilta luontaisen kasvillisuuden kesäaikaisen liikkumisen seurauksena toisin kuin alueella harjoitettu metsä- tai porotalous. Lupapäätöstä myönnettäessä tulee arvioida, onko "kullanhuuhdonta-alueen" muodostuminen useiden

yksittäisten koneellisen kullanhuuhdonnan kullanhuuhdontalupien kautta haittaa aiheuttavaa. Metsähallitus katsoo muutenkin, että erilaisten ympäristövaikutusten arvioinneissa ei tule pidättäytyä nyt lausunnolla olevan kaltaisessa tilanteessa yksittäiseen hakemukseen, vaan arvioida kysymyksessä olevaa toimintaa ja sen vaikutuksia kokonaisuutena.

Tukes pyytää lausuntopyynnössään kaivoslain 38 §:n nojalla myös Metsähallituksen perusteltua näkemystä alueen hallinnasta vastaavana viranomaisena hakemuksen mukaisen toiminnan vaikutuksesta saamelaisten oikeudelle alkuperäiskansana ylläpitää ja kehittää kieltään ja kulttuuriaan, huomioiden alueen läheisyydessä olevat muut vastaavat luvat ja muut käyttömuodot.

Metsähallitus toteaa, ettei sillä ole tarvittavaa tietoa ja osaamista saamelaiskulttuurille aiheutuvien vaikutusten arviointiin, joten Metsähallitus ei ota kantaa toiminnan vaikutuksesta saamelaiskulttuuriin.

Heikki Remes

kaivannaisasiantuntija

JAKELU Tukes

TIEDOKSI Harri Saxlund



22.11.2022

Turvallisuus- ja kemikaalivirasto


PL66
00521 Helsinki

Inarin kunnan lausunto kunnan alueelle kohdistuvasta kullanhuuhdontalupahakemuksesta HL 2022:0012.

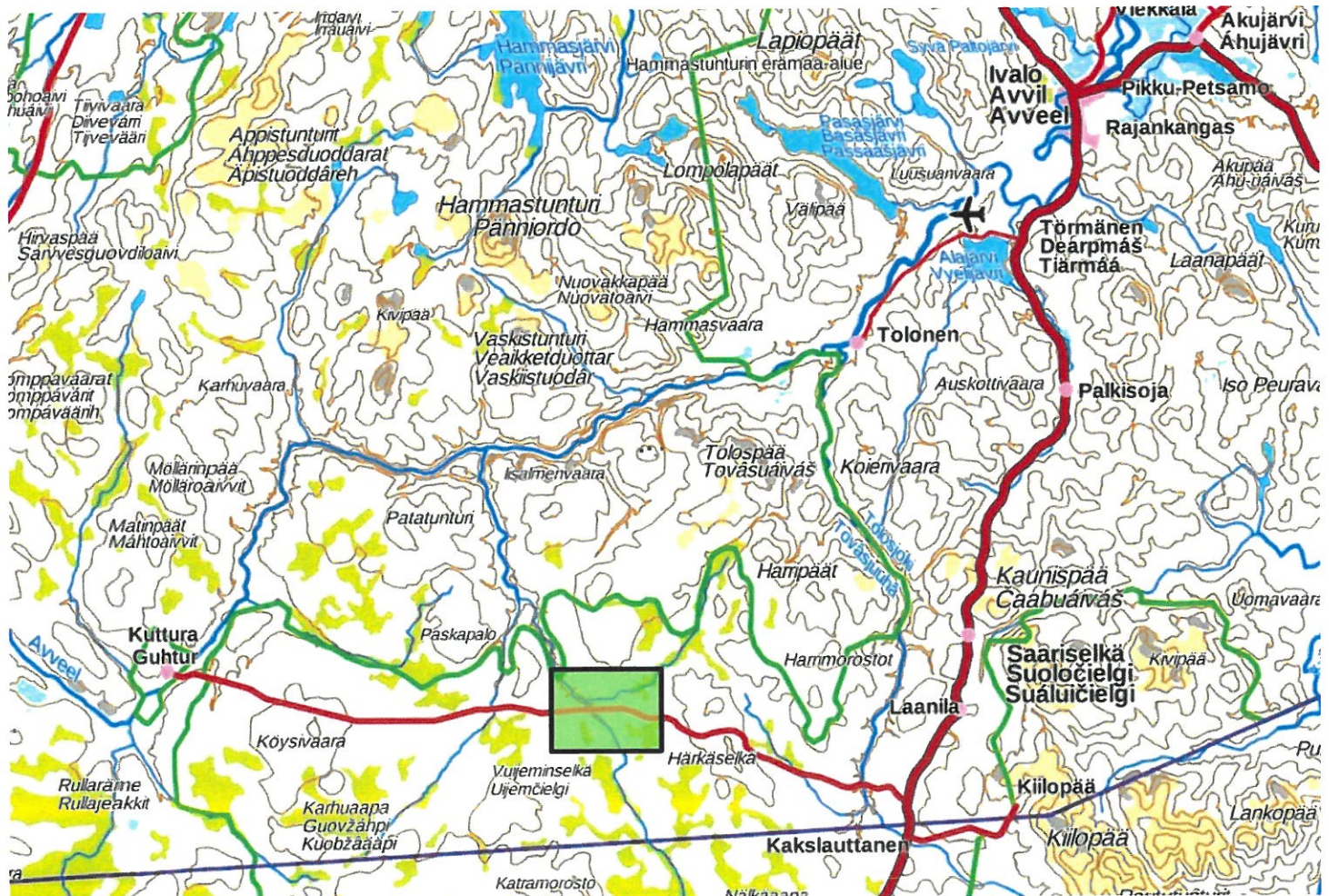
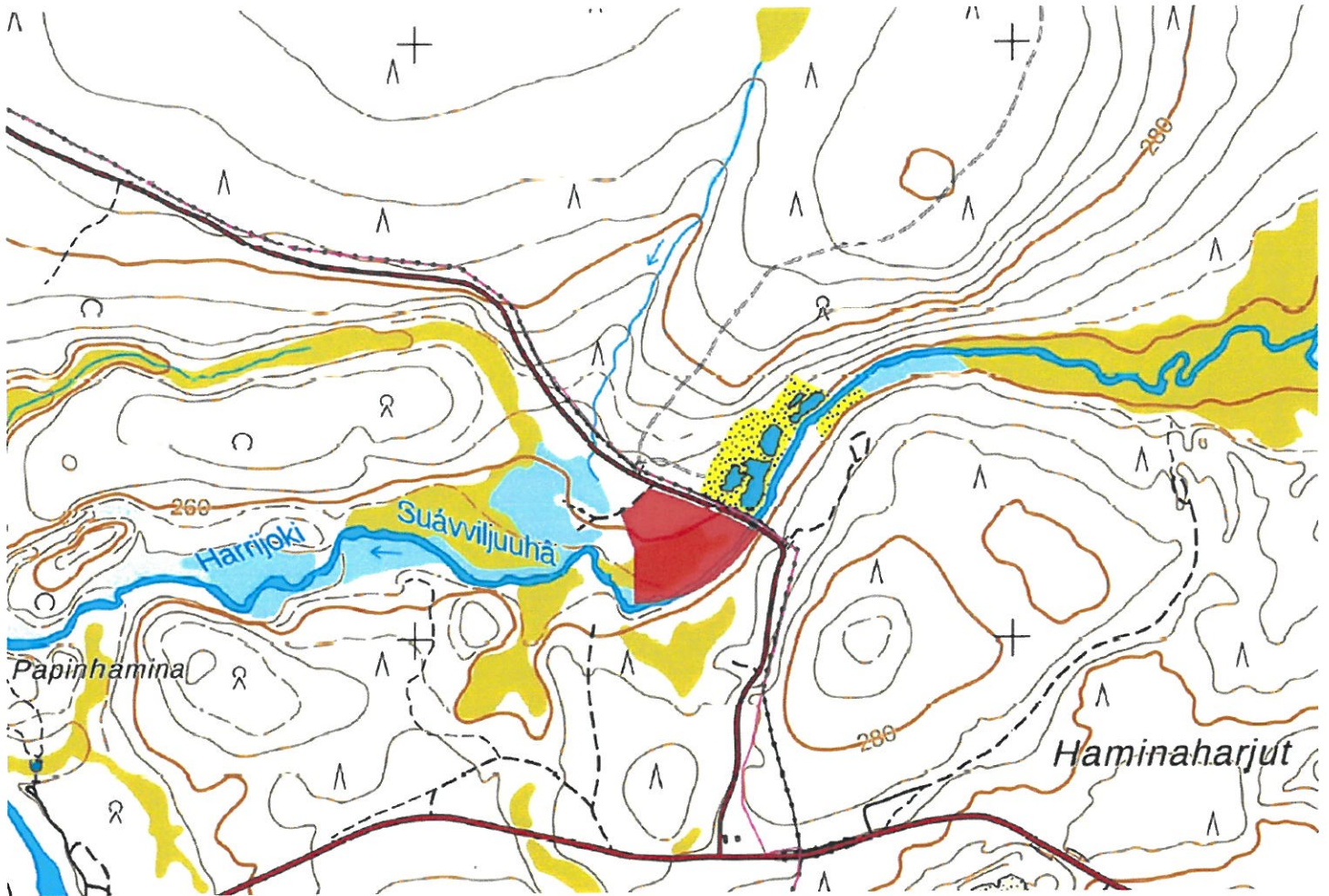
TUKES on pyytänyt Inarin kunnan lausuntoa kullanhuuhdontalupahakemuksesta nro HL2022:0012.

Hakemus kohdistuu alueelle, jolla ei ole kunnallisia kaavoja.

Hakemuksen osalta ei voimassa olevien kunnallisten kaavojen kannalta ole huomautettavaa.


Arto Leppälä
tekninen johtaja

Liite: Kartta





Turvallisuus- ja kemikaalivirasto
kirjaamo@tukes.fi

**Asia Saamelaiskäräjien lausunto kullanhuhdontalupahakemuksesta HL2022:0012
Gamma-Kulta**

Viite Turvallisuus- ja kemikaaliviraston lausuntopyyntö 1.11.2022

1. Aluksi

Turvallisuus- ja kemikaalivirasto on varannut Saamelaiskäräjille tilaisuuden lausua kullanhuhdontalupahakemuksesta, joka koneellista kullankaivua Gramma-Kulta -nimisellä kullanhuhdonta-alueella (HL2022:0012) Inarin kunnassa, Sotajokeen laskevan Harrijoen varrella. Haettu alue on kooltaan (2,76 ha) hieman suurempi kuin aiempi lupa-alue Tonni-Kulta (HL2011:0021, 2,5 ha), jota koskeva kaivutavan muutoshakemus on peruutettu heinäkuussa 2022.

Hakemusalue sijaitsee lain saamelaiskäräjästä 4 §:n mukaisella saamelaisten kotiseutualueella, jossa saamelaisilla on perustuslain 121 §:n mukaan kieltään ja kulttuuriaan koskeva itsehallinto sen mukaan kuin lailla säädetään. Niin ikään hakemusalue sijaitsee poronhoitolain 2 §:n mukaisella erityisesti poronhoitoon varatulla alueella, jolla olevaa maata ei saa käyttää sillä tavoin, että siitä aiheutuu huomattavaa haittaa poronhoidolle. Hakemusalue sijoittuu Hammastunturin paliskunnan sisäisen alueidenkäytön jaotuksen mukaisesti Kutturin siitan toiminta-alueelle. Haettu alue Harrijoen rannassa kuuluu poronhoidollisesti merkitykselliseen kohteeseen joentörmien morfologian mahdollistaessa porojen joen ylityksen, erityisesti liittyen erotuksiin Haminavaaran eteläpuolisella aidalla.

Hakemusalueella on tarkoitus kaivaa kultaa 20–30 tonnin kaivinkoneella n. 10 000 m³ vuodessa. Mikäli hakijalle myönnetään lupa haetussa laajuudessa, on luvan nojalla mahdollista käsitellä maata 10 vuoden aikana yhteensä 100 000 m³. Hakija on lisäksi hakenut kullanhuhdontalupia koneelliseen kullankaivuun neljällä muulla lupa-alueella, jotka sijaitsevat lupa-alueen Gramma-kulta läheisyydessä Harri-Sotajoen varrella. Hakijan yhteenlaskettu suunniteltu kaivumäärä on vähintään 720000 m³ pois lukien aloitus- ja lopetusvuodet, vuosittaisen kaivumäärän ollessa 90 000 m³. Lupa-alueet sijoittuvat kokonaisuudessaan n. 2,2 km pituisen janan sisään, osin kiinni toisiinsa.

Hammastunturin paliskunnan kokonaispinta-ala on noin 249 000 ha, josta Kutturin tokkakuntaan kuuluu noin 35 500 ha. Kutturin tokkakunnan alueelle sijoittuu 99 kpl pinta-alaltaan yhteensä noin 445 ha. Kaivosviranomaisen selvityksen mukaan kullanhuhdontaan oikeuttavia lupia sijoittuu kyseisen lupahakemuksen läheisyyteen (2 km säteellä alueesta) 14 kpl (noin 63 ha), joiden lisäksi 2 kilometrin sisään, Ivalon paliskunnan alueelle, sijoittuu 5 kpl voimassa olevia kullanhuhdontalupia (noin 25 ha). Yhteensä siis 19 kpl yhteispinta-alaltaan n. 88 ha. Muutos on kaivosviranomaisen toimittamien tietojen perusteella huomattava verrattuna kaivutavan muutoshakemuksesta koskeneen kuulemisen aikaiseen tilanteeseen (Tonni-Kulta). Muutos on 12 kpl lisää (vajaat 63 ha). Kaivosviranomaisen tuolloisen selvityksen mukaan lainvoimaisia kullanhuhdontaan oikeuttavia lupia sijoittui ko. lupahakemuksen läheisyyteen 2 km säteelle alueesta 25,2 ha, 7 kpl. Alueen

läheisyydessä vireillä olevien kullanhuuhtontalupahakemusten osalta tilanteessa ei ole suuria muutoksia (6 kpl, aiemmin 7 kpl; n. 37 ha, 36,8 ha).

2. Saamelaiskäräjien kanta kaivutavan muutokseen

Lupahakemuksen tarkoittamalla lupa-alueella harjoitettiin aiemmin lapiokaivua (Tonni-Kulta HL2011:0021) ja vuonna 2019 oli käsiteltävänä kullanhuuhtontatoiminnan 10 vuoden jatkoaika ja kaivutavan muutos lapiokaivusta kaivinkoneella tapahtuvaksi konekaivuksi.

Saamelaiskäräjät on aiemmin kaivosviranomaiselle antamissaan lausunnoissa ilmaissut kantansa kaivutavan muutokseen lapiokaivusta konekaivuksi. Saamelaiskäräjät pitää hyväksyttömänä toimintatapaa, jossa kullanhuuhtontalupaa haetaan ensin lapiokaivulle ja myöhemmin kaivutapa alueella muutetaan konekaivuksi. Lapiokaivulla ja konekaivulla on suuria eroja niin luonnonympäristöön aiheutuvien vaikutusten kuin melu- ja häiriövaikutustenkin osalta. Konekaivun seurauksena syntyy lapiokaivua enemmän melua sekä häiriötä ja käsiteltävä maamäärä konekaivutoiminnan aikana tulee olemaan mittava verrattuna lapiokaivuuseen. Koneellinen kullanhuuhtonta muuttaa alueen luonnetta merkittävästi.

Rajallisten resurssiensa vuoksi paliskuntien voi olla välttämätöntä priorisoida lausuttaviksi vain koneellista kullanhuuhtontaa koskevat lupahakemukset. Järjestelmä, jossa kaivutapa voidaan myöhemmin muuttaa lapiokaivusta konekaivuksi kannustaa hakijoita hakemaan ensin lapiolupaa sen suuremman sosiaalisen hyväksyttävyyden vuoksi ja muuttamaan luvan jälkikäteen konekaivuluvaksi.

Käytännössä maastossa haettu lupa tarkoittaisi kaivutavan muutosta, koska hakija hakee nimenomaan koneelliseen kullankaivuun oikeuttavaa kullanhuuhtontalupaa eikä aiemmin haettua kaivutavan muutosta toteutettu.

3. Toiminnan vaikutukset saamelaisten edellytyksiin harjoittaa kalastusta

Hakemusalue sijoittuu Harrijoen uoman välittömään läheisyyteen. Harrijoen vedet laskevat Sotajoen kautta Ivalojokeen, jolla on korvaamaton merkitys saamelaisten kalastusedellytysten turvaamisen kannalta, sillä Ivalojoeki on Inarijärven vaeltavan taimenen tärkein lisääntymisjoki. Inarijärven taimenkannasta noin 70 % on peräisin Ivalojoen vesistöistä. Lisäksi Ivalojoeki, kuten myös Lemmenjoen kullanhuuhtonta-alueen vesistöt, laskevat edelleen Inarijärveen, joka on inarinsaamelaisten perinteistä asuinalueita ja jonka merkitys alueen saamelaisille on edelleen keskeinen. Kala on tärkeä osa saamelaisten ruokataloutta ja kalastus osa saamelaisten monielinkeinollista kulttuurimuotoa.

Koneellisella kullanhuuhtonnalla on tutkittu olevan suoria ja pitkäaikaisia negatiivisia vaikutuksia alueen veden laatuun, vesistöjen pohjaeläimistöön sekä kalastoon, erityisesti taimenkantaan. Vedenlaadun heikkenemisellä kullanhuuhtonnan myötä on heikentävä vaikutus saamelaisten oikeuteen harjoittaa perinteistä elinkeinoaan kalastusta. Kullanhuuhtonnan on todettu heikentävän kalakantoja ja niiden monimuotoisuutta, sillä pohjan liettyminen tuhoaa lohikalaille sekä siialle ja harjukselle tärkeitä kutu- ja poikastuotantoalueita. Esimerkiksi Vaskojoen taimentuotanto on pienentynyt kullankaivun vuoksi.¹ ELY-keskuksen kalatalousviranomaisen on jo vuonna 2011 antamassaan lausunnossa² todennut, että koneellisen kullankaivun vesistövaikutuksista aiheutuu

¹ Lapin ELY-keskus & Metsähallitus 2009.

² Pohjois-Suomen aluehallintoviraston lupapäätös Dnro PSAVI/52/04.08/2011.

7.12.2022

Dnro: 593/D.a.5/2022

huomattavaa vahinkoa kalastolle ja kalastukselle ja vaarana on, että arvokalakannan tuottavuus alenee pysyvästi, kun kalasto ei pysty sopeutumaan koneellisen kullankaivun aiheuttamiin, usean sukupolven yli ulottuviin elinympäristössä ja lisääntymisolosuhteissa tapahtuviin haitallisiin muutoksiin.

Saamelaiskäräjät pyytää kaivosviranomaista huomioimaan, että hakijalla on Harrijoen alueella useita kullanhuuhdonta-alueita sekä kullanhuuhdontalupahakemuksia ja lisäksi Harrijoen alueella koneellista kullanhuuhdonta harjoittaa myös muut toimijat. Alueelle on muodostumassa laaja koneellisen kullanhuuhdonnan keskittymä, mistä todistaa myös lisääntynyt lupien määrä. Saamelaiskäräjien näkemyksen mukaan koneellisen kullanhuuhdonnan vaikutukset Harrijoen veden laatuun ja kalastoon sekä sitä kautta saamelaisten oikeuteen harjoittaa kulttuuriaan tulee selvittää kokonaisuudessaan. Nykyinen järjestelmä, jossa jokaisen kullanhuuhdontaluvan vaikutukset arvioidaan yksittäin, ei anna todellista kuvaa alueen kullanhuuhdontoiminnan vaikutuksista vesistöön ja kalastoon sekä sitä kautta toiminnan vaikutuksista saamelaisten oikeuteen ylläpitää ja kehittää omaa kieltään ja kulttuuriaan.

4. Toiminnan vaikutukset saamelaiseen poronhoitoon

Poronhoito on saamelaisille merkittävä kulttuurinen elinkeino, jonka kautta saamen kieltä, saamelaista kulttuuria sekä perinteistä tietoa siirretään sukupolvelta toiselle. Hammastunturin paliskunnassa harjoitetaan saamelaista poronhoitoa, joka perustuu luonnonlaitumiin ja laidunkiertoon. Laidunkiertojärjestelmä pohjautuu porojen luontaiseen käyttäytymiseen ja poronhoitajien kulttuurisiin tapoihin. Poroja laidunnetaan eri kesä- ja talvialueilla, lisäksi keväällä on oma laidunalue vasomista varten ja syksyllä porojen rykimisalue. Poronhoidossa eri alueiden riittävyys sekä laidunalueiden yhtenäisyys ovat välttämättömiä. Koneellinen kullankaivu vaikeuttaa laidunkiertojärjestelmän ylläpitämistä. Koneellinen kullankaivu lisää alueella liikkumista, leiriytymistä ja maastoliikennettä sekä melua häiriten porojen laidunrauhaa. Laidunrauhan rikkoutuminen lisää poronhoitajien työtaakkaa ja kustannuksia, koska porojen koossapitäminen vaatii ylimääräistä työtä. Laidunrauhan häiriintyminen myös pirstoo laidunmaita, kun porot eivät suostu enää menemään perinteisille laidunalueilleen. Poromiesten havaintojen mukaan koneiden melusta ja maastoliikenteestä johtuva häiriö ylittää jo nykyisellään porojen sietokyvyn ja hankaloittaa poronhoitoa kaventaen sen toiminta-aluetta porojen välttämiskäyttäytymisen vuoksi.

5. Toiminnan vaikutukset alueen luontoympäristöön

Kullanhuuhdonnalla, erityisesti koneellisella, on tutkimusten mukaan suoria ja pitkäaikaisia negatiivisia vaikutuksia alueen luontotyyppeihin, kasvillisuuteen ja lajistoon. Kullanhuuhdonnan on todettu edistävän alkuperäisten lajien korvautumista piholle ja tienvarsille ominaisilla lajeilla, erityisesti tehokkaasti leviävillä pioneerilajeilla. Tutkimusten mukaan alueen alkuperäiset luontotyypit ja kasvillisuus tuhoutuvat kokonaan ja paikallinen lajisto ja kasvillisuus muuttuvat pysyvästi koneellisen kullanhuuhdonnan seurauksena. Kasvillisuuden palautuminen ennalleen kullanhuuhdontoiminnan jälkeen kestää useita vuosikymmeniä. Esimerkiksi Luttojoen varrella kasvillisuus ei ole edelleenkään palautunut 1800-luvun lopun kullankaivun jäljiltä ja Lemmenjoen kansallispuistossa konekaivetut alueet eivät vielä kymmenenkään vuoden jälkeen maisemoinnista muistuta luonnontilaista maisemaltaan, luontotyyppiltään eikä lajistoltaan. Sen sijaan niin luontotyyppi, kasvillisuus kuin maisemakin vastaavat lähinnä maa-aineksen ottoalueita.



7.12.2022

Dnro: 593/D.a.5/2022

Kasvillisuusmuutoksilla erityisesti porojen talvilaidunalueilla on pitkäaikaisia vaikutuksia porojen talviravinnon saatavuuteen ja siten laidunten kantokyvyn turvaamiseen.

Kullankaivutoiminnan luonteen vuoksi toiminnasta syntyvät vaikutukset eivät rajoitu ainoastaan luvan voimassaoloaikaan. Toiminnan vaikutukset kumuloituvat ja vaikuttavat ympäristöön ja sitä kautta saamelaisten oikeuteen ylläpitää ja kehittää omaa kieltään ja kulttuuriaan vielä pitkään toiminnan loppumisen jälkeenkin. Saamelaiskäräjien näkemyksen mukaan toiminnan luonne ja yhteisvaikutukset saamelaiskulttuurille muuttuvat olennaisesti kaivutavan muutoksen myötä sekä kaivumäärän lisääntyessä merkittävästi.

6. Lopuksi

Saamelaiskäräjät pyytää kaivosviranomaista huomioimaan, että kyseessä olevalla luvan hakijalla on useita kullanhuhdonta-alueita sekä hakemuksia Harrijoen varressa ja Saamelaiskäräjien näkemyksen mukaan tässä tapauksessa on selkeä tarve tarkastella hakijan toimintaa kokonaisuutena myönnettyjen ja haettujen kullanhuhdontalupien valossa. Lisäksi Harrijoen alueella kullanhuhdontaa harjoittaa useat muutkin toimijat ja alueelle on muodostumassa laajempi koneellisen kullankaivun alue, jonka yhteisvaikutukset saamelaiskulttuurin harjoittamisedellytyksille tulee selvittää. Harrijoen alueen kullanhuhdonta-toiminnan vaikutukset tulee selvittää kokonaisuudessaan, jotta saataisiin selkeä kuva alueella käsiteltävistä maamääristä, huuhteluvesien, polttoaineiden ja öljyjen määristä, padoista, vesienhallinnasta, kaivinkoneiden ja muiden laitteiden määristä, alueella työskentelevistä henkilöistä sekä muista tiedoista, joilla on oleellista merkitystä arvioitaessa hakijan toiminnasta saamelaiskulttuurille aiheutuvia vaikutuksia. Lapin elinkeino-, liikenne- ja ympäristökeskukselle on toimitettu esitys suunnitellun toiminnan vaikutusten ennakkolliseksi arvioimiseksi ympäristövaikutusten arviointimenettelystä annetun lain (252/2017) mukaisesti nyt kyseessä olevan hakijan suunnitteleman koneellisen kullankaivun osalta.³ Ko. menettelyssä tunnistetaan, arvioidaan ja kuvataan arvioitavan hankkeen todennäköisesti merkittävät ympäristövaikutukset ja kuullaan viranomaisia ja niitä, joiden oloihin tai etuihin hanke saattaa vaikuttaa, sekä yhteisöjä ja säätiöitä, joiden toimialaa hankkeen vaikutukset saattavat koskea.

Saamelaiskäräjät edellyttää, että nyt haettua kullanhuhdontalupaa ei myönnetä ennen kuin ympäristövaikutusten arvioinnista vastaava viranomainen on tehnyt päätöksen ympäristövaikutusten arviointimenettelyn soveltamista Sami Pohjosen kullanhuhdontahankkeeseen koskevassa asiassa.

Saamelaiskäräjät esittää, että sille joka tapauksessa varattaisiin mahdollisuus täydentää lausuntoaan alkuvuonna 2023 kullanhuhdonnan vaikutuksia saamelaiskulttuuriin Hammastunturin paliskunnan alueella koskevan selvityksen valmistuttua ja että asian käsittelylle annettaisiin jatkoaikaa.

Leo Aikio
II varapuheenjohtaja

Tiina Lovisa Solbär
vs. ympäristösihteeri

II varapuheenjohtaja päätti lausunnosta puheenjohtajiston 14.9.2022 sopiman työjaon mukaisesti. Lausunto on hyväksytty s-postimenettelyssä 7.12.2022.

³ 5.12.2022 Dnro: 591/D.a.5./2022

Turvallisuus- ja kemikaalivirasto
Valtakatu 2
96100 Rovaniemi
kaivosasiat@tukes.fi

VIITE LAUSUNTOPYYNTÖ HL2022:0012 (SAAPUNUT 1.11.2022)
ASIA KULLANHUHDONTALUPAHAKEMUS HL2022:0012 GRAMMA-KULTA

Turvallisuus- ja kemikaalivirasto on pyytänyt Saamelaismuseum Siidalta lausuntoa Sami Pohjosen kullanhuhdentalupahakemuksesta HL2022:0012 Gramma-kulta. Saamelaismuseum Siida on saamelaisalueella toimivaltainen viranomaisen arkeologisen kulttuuriperinnön sekä maiseman ja rakennusperinnön suojelun ja hoidon suhteen.

Lupahakemusalue HL2022:0012 sijaitsee Inarin kunnassa, Harrijoen uomassa ja sen pohjoisrannalla, Sotajoentien lounaispuolella. Lupahakemusalueen pinta-ala on 2,76 ha. Alueella on tarkoitus harjoittaa koneellista kullankaivuuta. Lupaa haetaan neljäksi vuodeksi. Vuosittainen kaivumäärä on enintään 10 000 m³.

Pohjois-Lapin maakuntakaavassa (2007) lupahakemusalue on M-1 4562 -aluetta, eli metsätalous- ja poronhoitovaltaista aluetta. Merkinnällä osoitetaan pääasiassa metsätalouteen ja poronhoitoon tarkoitettuja alueita, joita voidaan käyttää pääasiallista käyttötarkoitusta sanottavasti haittaamatta ja luonnetta muuttamatta myös muihin tarkoituksiin. Lupahakemusalue sijaitsee saamelaisten kotiseutualueella ja poronhoitolain 2.2 § mukaan erityisesti poronhoitoa varten tarkoitettulla alueella, jolla maata ei saa käyttää niin, että siitä aiheutuu huomattavaa haittaa porotaloudelle.

Kulttuuriympäristö

Lupahakemusalueella ei ole valtakunnallisesti merkittäviä rakennettuja kulttuuriympäristöjä (RKY), eikä siltä tunneta muinaismuistolain (295/1963) suojelemaa kiinteitä muinaisjäänneksiä. Mikäli alueelta kuitenkin kaivutyön aikana havaitaan merkkejä esihistoriallisen ihmisen toiminnasta, kuten liesiä tai muinaisesineitä, työt löytöpaikalla on keskeytettävä ja löydöistä on ilmoitettava museoviranomaisille, tässä tapauksessa Saamelaismuseum Siidan arkeologille.



Saamelaismuseum Siida toteaa, että yksittäisenä lupahakemusalueena HL2022:0012 ei tässä laajuudessa uhkaa alueen kulttuuriperintöarvoja. Sotajoen uomassa ja siihen laskevien sivuojien varrella on tällä hetkellä kymmeniä kullanhuuhtontalupa-alueita, jotka ulottuvat Haminaharjuilta lähes Ivalojoen suulle saakka.

Saamelaismuseum Siida toteaa, että kullanhuuhtontalupahakemusten kokonaisvaltaiselle tarkastelulle on tässä tapauksessa selkeä tarve: yksittäiset lupahakemusalueet muodostavat laajan verkoston alueelle, jossa osassa ei ole aiemmin kaivettu kultaa. Saamelaismuseum Siida kehottaa Tukesia käsittelemään kullanhuuhtontalupahakemuksia alueellisina kokonaisuuksina ja arvioimaan niiden yhteisvaikutuksia kyseisen alueen kulttuuriperintöön ja luonnonympäristöön sekä erityisesti maisemaan.

Juha-Pekka Joonas
arkeologi

Satu Taivaskallio
tutkija

