

## ILMOITUS KUULUTUKSESTA

Turvallisuus- ja kemikaalivirasto (Tukes) on kuuluttanut kaivoslain (10.6.2011/621) 40 §:n nojalla:

### **Kullanhuuhdontalupahakemuksen**

**Lupatunnus: HL2024:0027**

Hakija: Toivo Jokiniemi

Alueen sijainti: Inari, Kyläjoen latvahaara, 7,0 ha

*Konekaivu, käsiteltävä maamäärä 500 m<sup>3</sup> vuodessa.*

## Nähtävilläolo

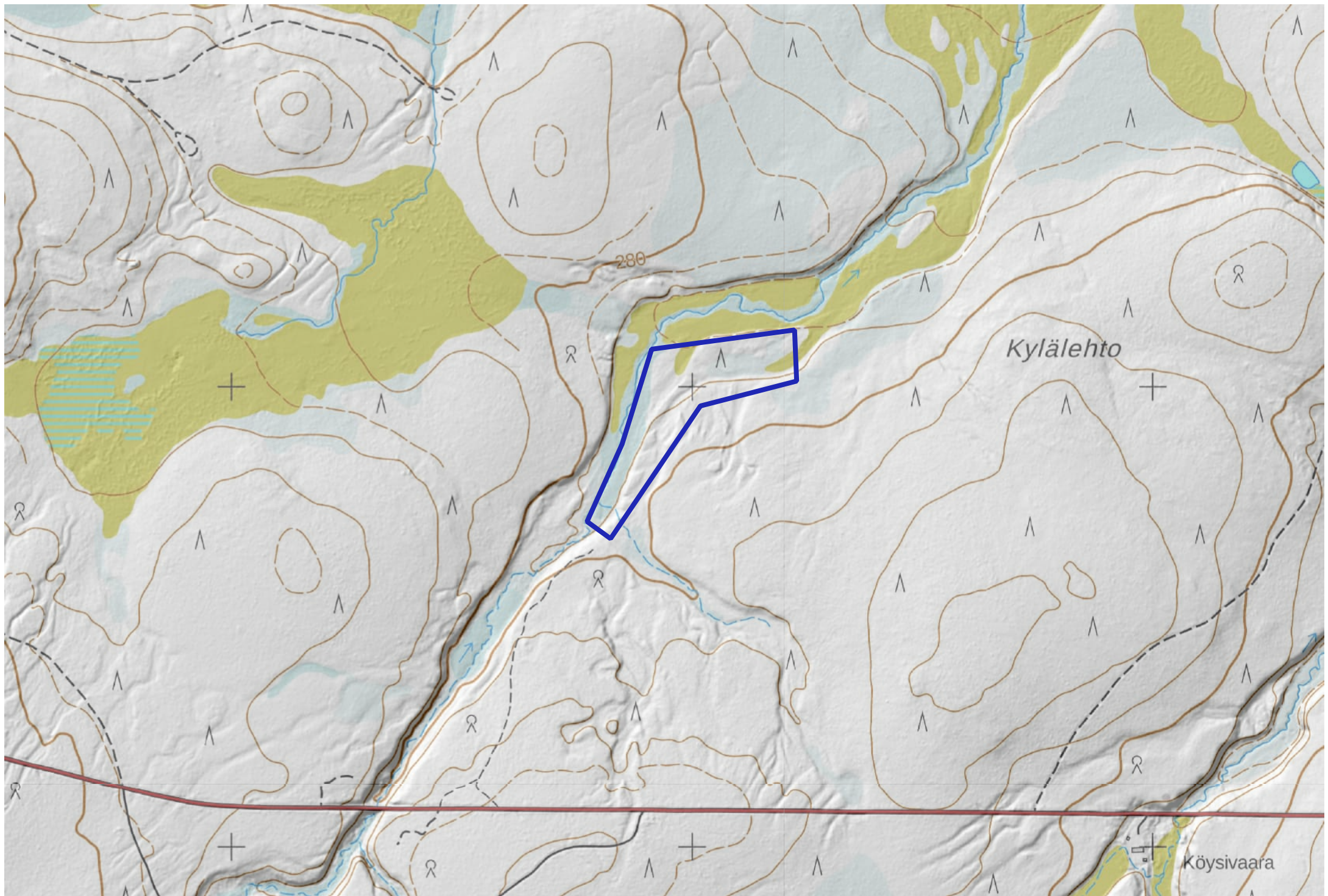
Kuulutus ja hakemusasiakirjat ovat nähtävänä 15.4.2026 –22.5.2026 Tukesin verkkosivuilla osoitteessa <https://tukes.fi/paatokset-ja-kuulutukset/kullanhuuhdontaluvat>. Tiedoksisaannin katsotaan tapahtuneen seitsemäntenä (7) päivänä kuulutuksen julkaisusta.

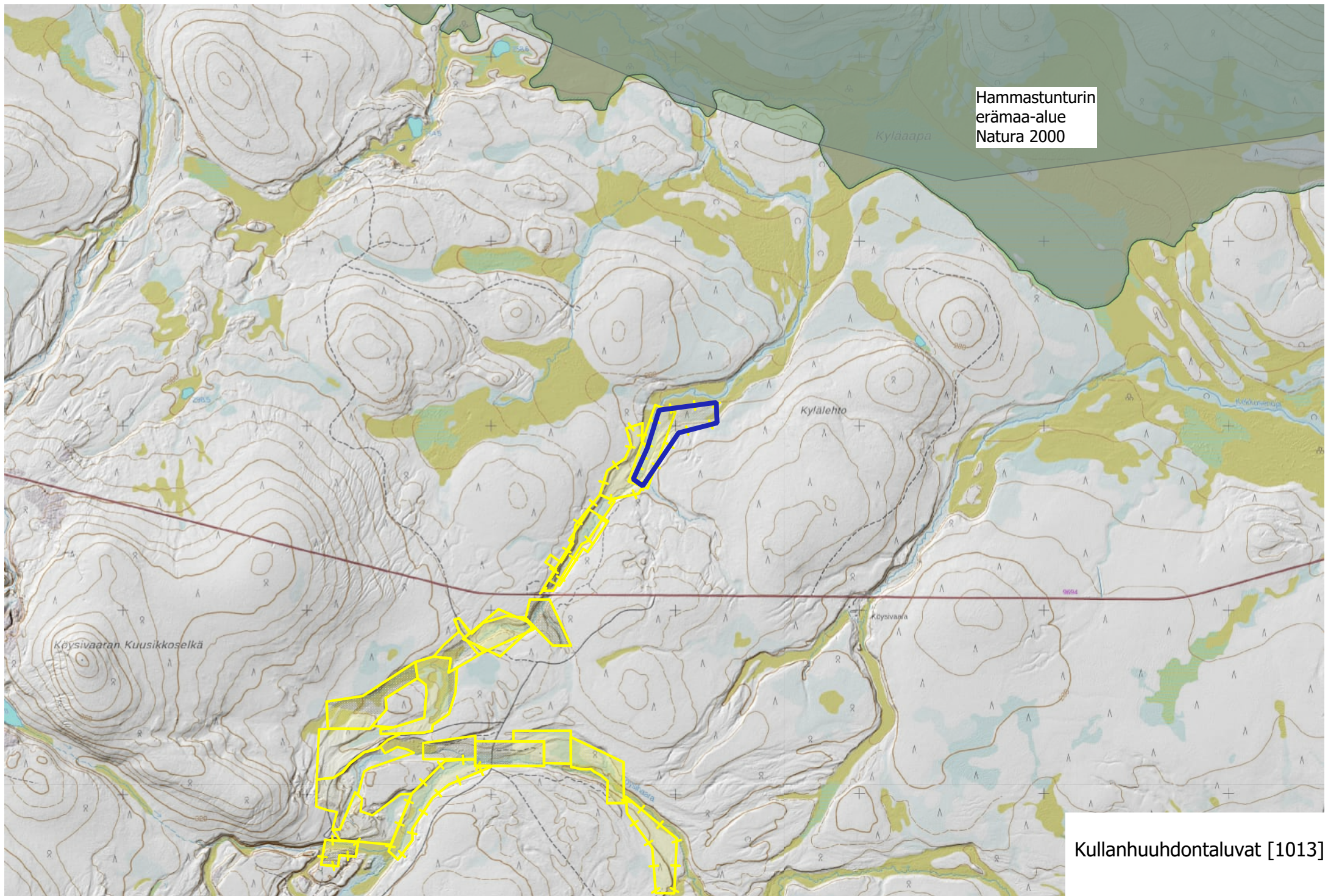
## Mielipiteet ja muistutukset

Mielipiteet ja muistutukset voi lähettää 22.5.2026 mennessä lupatunnus mainiten sähköisesti osoitteeseen [kaivosasiat@tukes.fi](mailto:kaivosasiat@tukes.fi) tai osoitteeseen Tukes, PL 66, 00521 Helsinki

## Lisätietoja

[kaivosasiat@tukes.fi](mailto:kaivosasiat@tukes.fi) tai puh. 029 5052 166





Hammastunturin  
erämaa-alue  
Natura 2000

Kullanhuuhdontaluvat [1013]



## KULLANHUHDONTALUPAHAKEMUS

Pakolliset kohdat on merkitty tähdellä (\*). Ennen hakemuksen toimittamista kaivosviranomaiselle hakijan on huolehdittava, että ne on täytetty asianmukaisesti.

### 1. HAKIJAN TIEDOT

1.1. Etu- ja sukunimi \*

Toivo Jokiniemi

1.2. Postiosoite \*

1.3. Postinumero \*

1.4. Postitoimipaikka \*

1.5. Puhelinnumero

1.6. Sähköposti

1.7. Muut hakijat yhteystietoineen

### 2. ALUEEN TIEDOT

2.1. Ehdotus alueen nimeksi

Hammaskulta 3

2.2. Alueen pinta-ala \*

6.99

ha (enintään 7 ha)

2.3. Sijainti: Lappi, valtion omistama alue \*

- Inarin kunta  
 Sodankylän kunta  
 Sallan kunta  
 muu

mikä?

2.4. Haettavan alueen tarkempi sijainti (joen, puron tarkkuudella)

Inari. Kyläjoen latvahaarassa, Metsähallituksen hallinnoimaa, valtion omistamaa maata. Alueen sijainti ja rajat ilmenevät hakemuksen liitteenä olevasta kartasta.

2.5. Hakijan esitys luvan voimassaoloajaksi:

10

vuotta

Uutta lupaa voi hakea enintään neljäksi vuodeksi, jatkolupaa 10 vuodeksi.

2.6. Selvitys haettavasta alueesta ja sen käyttöä koskevista rajoituksista sekä pääpiirteittäinen selvitys merkittävistä luonto- ja kullanhuuhdontakulttuuriarvoista alueella \*

Selvitys mm. luonnonsuojelulain, erämaailain ja muinaismuistolain nojalla aluetta koskevista rajoituksista. Saamelaisten kotiseutualuetta ja erityistä poronhoitoaluetta koskevassa hakemuksessa on kyseisiä alueita koskevat säännökset otettava huomioon.

Hakemusalue kuuluu kokonaisuudessaan Metsähallituksen hallinnassa olevalle alueelle. Alue ei sisälly luonnonsuojelualueisiin, Natura 2000 suojeluverkostoon, eikä erämaa-alueisiin.

Alue ei sisällä Hertta-rekisterin Eliöt tietokannan mukaan rauhotettujen, uhanalaisten tai muuten erityisesti suojeltavien eliöiden esiintymiä eikä havaintopaikkoja.

Alueella ei ole merkittäviä luonnonnähtävyyksiä. Alueella ei ole tiedossa muinaismuistolain määrittämiä kohteita. Alueella ei ole kullanhuuhdontakulttuurikohteita. Alue on poronhoitoaluetta ( Hammastunturin paliskunta). Alueen läheisyydessä ei ole poronhoitoon liittyviä rakenteita. Alue on Saamelaisten kotiseutualuetta.

2.7. Selvitys alueen käyttöä koskevien rajoitusten huomioon ottamisesta \*

Alueella on suoritettu koneellista kullankaivua vuosikymmeniä sitten. Alue on maisemoitu.

Alueella toimitaan kymmenien vuosien aikana vakiintuneiden kaivuukäytäntöjen mukaisesti. Lupamääräyksessä mainittavilla toimenpiteillä vähennetään poronhoidolle aiheutuvia haittoja. Alueella ei lupamääräykset huomioon ottaen harjoiteta mitään sellaista toimintaa, joka vähentäisi, tai uhkaisi alkuperäiskansojen oikeutta toteuttaa kulttuuria. Kullankaivu on pienimuotoista konekaivua ( alle 500m2 vuodessa ). Vuosittain kaivualue maisemoidaan, joka minimoi laidunkäyttöhaitan.

2.8. Selvitys alueen oikeusvaikutteisista kaavoista ja mahdollisesti vireillä olevista kaavahankkeista sekä selvitys siitä, ettei haetulla alueella ole kaivoslain (621/2011) 46 §:n 1 momentin 1 ja 2 kohdassa tarkoitettua estettä \*

Alueella on voimassa valtioneuvoston 27.12.2007 vahvistama Pohjois-Lapin maakuntakaava. Haettu alue on merkitty M1: Metsä ja poronhoitovaltainen alue. Aluetta voidaan käyttää pääasiallista käyttötarkoitusta sanottavasti haittaamatta ja luonnetta muuttamatta myös muihin tarkoituksiin. Alue sijaitsee Ivalon yleiskaavan metsä- ja poronhoitovaltaiseksi merkityllä alueella (8 M-p). Alueella ei ole kaivoslain (621/2011) 46 pykälän 1 momentin 1 ja 2 kohdassa tarkoitettua estettä.

### 3. SELVITYS TOIMINNASTA JA TOIMINNAN VAIKUTUKSISTA

3.1. Kuvaus toiminnan määrästä (m<sup>3</sup>), laadusta ja aikataulusta \*

Alueella on tarkoitus harjoittaa koneellista kullankaivuuta pienimuotoisena. Kaivu tapahtuu yhdellä noin 10 tonnin telakaivinkoneella, täriseula ja vesipumppu. Kaivumäärä tulee alittamaan 500 kuutiometriä maata vuosittain. Kaivukausi sijoittuu ajalle Kesäkuu - Syyskuu. Huuhdonnassa käytetään 100% kierrätysvettä. Maksimi vesimäärä on 2500l/min. Kaivumontut maisemoidaan vuosittain.

3.2. Onko alueella tarkoitus suorittaa koneellista kullankaivuuta? \*

- Kyllä  
 Ei

3.3. Onko hakijalla alueelle voimassaoleva ympäristölupa? \*

- Kyllä  
 Ei

3.4. Onko hakemukseen liitetty kaivannaisjätteen jätehuoltosuunnitelma? \*

- Kyllä  
 Ei

3.5. Miten kulku alueelle järjestetään? \*

Kutturin tieltä on tieura valtaukselle

3.6. Selvitys niistä, joiden etua, oikeutta tai velvollisuutta asia saattaa koskea \*

Mainitse mm. alueen paliskunta, sijoittuuko alue saamelaiden kotiseutualueelle, ym.

Hammastunturin paliskunta  
Metsähallitus/Metsätalous  
Saamelaiskäräjät  
Inarin kunta

3.7. Hakijan arvio toiminnan ympäristö- ja muista vaikutuksista sekä selvitys toiminnan haitallisten vaikutusten ehkäisystä \*

Jos kullanhuhdontalupaa koskeva hakemus kohdistuu saamelaisten kotiseutualueelle, on toiminnan vaikutuksia arvioitava saamelaisten oikeuden kannalta alkuperäiskansana, kolttalaissa säädettyjen tavoitteiden kannalta ja erityisellä poronhoitoalueella poronhoidon kannalta.

Alueella kaivetaan maata muutaman aarin verran kerrallaan, jonka jälkeen kaivettu alue ennallistetaan. Alue pidetään porojen liikkumisen ja kuljettamisen kannalta mahdollisimman turvallisena koko ajan. Porot eivät ole huomattavasti laajemmastakaan toiminnasta muilla alueilla häiriintyneet, vaan hyödyntävät kaivalueiden ennallistuvaa kasvillisuutta ravintona. Hakija arvioi, että suunniteltu toiminta ei hakemuksensa yhteydessä toimittaman erillisen kaivoslain 38 pykälän mukaista selvitystä koskevan lausunnon mukaista haittaa saamelaisten oikeuksia alkuperäiskansana harjoittaa ja kehittää kulttuuriaan. Alueella voi harrastaa metsästystä, kuten aikaisemminkin. Hakualueella ei ole käytännössä kalastusmahdollisuuksia ja kalastusmahdollisuudet säilyvät yhtä onnettomina hakijan toiminnasta huolimatta.

3.8. Selvitys toiminnan lopettamisesta ja siihen liittyvistä toimenpiteistä sekä jälkitoimenpiteistä \*

Alueen jääminen yleisen turvallisuuden vaatimaan kuntoon varmistetaan luvan rauettua. Alueella olevat rakennukset ja rakennelmat poistetaan. Alueella olevat kullankaivukseen liittyvät välineet ja laitteet kuljetetaan pois. Alueen jo kaivutoiminnan aikana toteutettu saattaminen luonnonmukaiseen ja maisemallisesti tyydyttävään tilaan viimeistellään ja varmistetaan. Alue pyritään pitämään jo kaivukauden yleisen turvallisuuden ja järjestyksen edellyttämässä kunnossa ja sitä maisemoidaan ja ennallistetaan mahdollisuuksien mukaan jo kaivukaudella. Tämä edesauttaa alueen ennallistamiseen liittyvien jälkitöiden tekemistä. Toiminnan lopettamiseen liittyvien toimenpiteiden loppuun suorittamisesta ilmoitetaan kaivosviranomaisille ja maanhaltijalle.

#### 4. RAKENTAMINEN

4.1. Haetaanko alueelle lupaa rakentaa rakennus tai rakennelma tämän hakemuksen yhteydessä?

- Kyllä  
 Ei

4.2. Perustelut rakentamistarpeelle

Aueelle tuodaan matkailuvaunu , sekä halutaan rakentaa pieni lukollinen varasto tavaroiden säilyttämistä varten, sekä sauna. Myöskin vessa olisi tarpeellinen. Hakija tekee alueella tarpeellisista rakennelmista ilmoitusmenettelyn mukaisen ilmoituksen Inarin kunnan rakennusviranomaisille kulanhuudontaluvan tultua lainvoimaiseksi.

4.3. Onko hakemukseen liitetty rakennusta tai rakennelmaa koskevat rakennuspiirustukset?

- Kyllä  
 Ei

#### 5. VAKUUS

Hakijan ehdotus vakuuden suuruudesta/selvitys sen tarpeellisuudesta. Ehdotus perusteltava.

Ehdottaisin tuota 3000 €, sillä toiminta on pientä ja maisemoidaan vuosittain. Lemmenjoella oli 6000 €, mutta toiminta oli eri luokkaa.

## 6. MUUT TIEDOT

Muut hakemuksen käsittelyyn mahdollisesti vaikuttavat lisätiedot

Olen kaivanut kultaa noin parikymmentä vuotta Lemmenjoen Jäkälä- Äytsissä. Kuume iski jälleen, ei tästä näköjään pääse eroon. Siellä toiminta lopetettiin, kuten kaikki tietävät. Milloinkaan ei ollut mitään ongelmia Lemmenjoen poromiesten kanssa, sen voi tarkistaa heiltä. Teimme myös jonkin verran yhteistyötä heidän kanssa. Niin ja alueelle on valmis tieura. Siellä on suoritettu koneellista kullankaivutusta myös ennenkin.

Allekirjoitus (kaikkien hakijoiden) \*

Sähköisesti toimitettuihin hakemuksiin kaivosviranomaisen pyytää allekirjoitukset tarvittaessa.

### PAKOLLISET LIITTEET:

1. Hakijan virkatodistus (kaikkien hakijoiden)
2. Kartta alueesta
3. Kaivannaisjätteen jätehuoltosuunnitelma

Muista liittää hakemukseen kaikki tarvittavat liitteet!

LÄHETÄ HAKEMUS

TULOSTA HAKEMUS

Turvallisuus- ja  
kemikaalivirasto

Helsinki  
PL 66 (Opastinsilta 12 B)  
00521 Helsinki

Tampere  
Kalevantie 2  
33100 Tampere

Rovaniemi  
Valtakatu 2  
96100 Rovaniemi

Neuvonta 029 5052 000  
[www.tukes.fi/kaivosasiat](http://www.tukes.fi/kaivosasiat)  
[kaivosasiat@tukes.fi](mailto:kaivosasiat@tukes.fi)

## KAIVANNAISJÄTTEEN JÄTEHUOLTOSUUNNITELMA

Jätehuoltosuunnitelman voi tehdä tällä lomakkeella tai vapaamuotoisesti. Tästä lomakkeesta tulee täyttää kohdat 1-5 ja 7.  
Huomaa, että kohta 6 koskee VAIN mahdollista jätealuetta.

1. Kallanhuuhdonta-alueen lupatunnus (täytetään, jos tiedossa)

2. Kallanhuuhdontaluvan hakija/ haltija

3. Kaivannaisjäte

Kaivannaisjätteen laji	Arvioitu määrä (m <sup>3</sup> ) koko tuotantoaikana	Hyödyntäminen 1 maisemoinnissa 2 muu hyödyntämistapa, mikä?	Tiedot ympäristövaikutuksista. Sanallinen kuvaus.
Pintamaat	100	1	Pintamaat nostetaan erikseen ja käytetään maisemointiin. Ei ympäristövaikutusta.
Kannot ja muu puuaines	20	1	Alueen puut pyritään jättämään ennalleen. Ei ympäristövaikutusta
Kivennäismaat (kivet ja muu maa-aines)	1000	1	Pyritään sijoittamaan suoraan täyttönä aiemmin kaivettuun monttuun. Ei visuaalista tai ympäristövaikutusta
Muut (esim. selkeytysal- taiden lietteet) Yksilöi alle	10	1	Ei ympäristövaikutusta. Liette sijoitetaan kaivettujen monttujen pohjalle maisemoinnissa

4. Selvitys vaikutusten ehkäisemiseksi toteutettavista toimista toiminnan aikana ja sen päätyttyä (esim. sijoitus, peittäminen, ym.)

Vaikutusta ehkäistään käyttämällä maa-ainesta maisemointiin ja aiempien kaivumonttujen täyttämiseen työn etenemisen yhteydessä. Kaivukauden loputtua kaivumontut maisemoidaan. Mahdolliset tilapäiset läjitykset sijoitetaan vesi uoma alueen ulkopuolelle.

5. Selvitys seurannasta ja tarkkailusta toiminnan aikana ja sen päätyttyä (esim. silmämääräinen tarkkailu)

Kaivualueen maamassoja tarkkaillaan silmämääräisesti koko kaivutoiminnan ajan.

6. Tiedot maa- ja kiviainesjätealuetta koskevista jälkitoimenpiteistä (esim. siistiminen, maisemointi)

Maisemointi tehdään vuosittain.  
Kaivun loputtua alue maisemoidaan ennalleen.

7. Päivämäärä ja laatija

09.11.2024

Toivo Jokiniemi

Jätehuoltosuunnitelmaa ei vaadita, jos luvanhaltijan on laadittava sellainen ympäristönsuojelulain nojalla.

Kaivannaisjätteen jätehuoltosuunnitelman tavoite ja sisältö:

Jätehuoltosuunnitelman laatimisen tavoitteena on jätteen synnyn ehkäisy, jätteiden hyödyntämisen edistäminen sekä ympäristön pilaantumisen ehkäisy.

Kullanhuuhdonnassa syntyvät kaivannaisjätteet:

Kullanhuuhdonnassa syntyviä kaivannaisjätteitä ovat esimerkiksi pintamaat, kannot, kivet ja selkeytysaltaiden lietteet. Pintamaat ovat tuotantoalueen valmistelussa poistettavia maita, jotka ovat pääasiassa orgaanista ainesta; turvetta ja kasvillisuutta. Valmistelun ja tuotannon aikana alueelta voi kertyä kiviä sekä kantoja.

Ympäristövaikutukset riippuvat kaivannaisjätteestä ja sen hyödyntämisestä. Lietteistä voi tulla kiintoaine- ja ravinne päästöjä, jos lietteet sijoitetaan eroosiolle alttiiksi lähelle oja. Maa-aineksen läjittäminen voi aiheuttaa maisemahaittaa.

Kaivannaisjätteiden hyödyntäminen:

Pintamaita ja kiviä voi käyttää maisemointiin. Tällaiset toimenpiteet ovat kaivannaisjätteen hyödyntämistä.