

ILMOITUS KUULUTUKSESTA

Turvallisuus- ja kemikaalivirasto (Tukes) on kuuluttanut kaivoslain (10.6.2011/621) 40 §:n nojalla:

Kullanhuuhdontalupahakemuksen

Lupatunnus: HL2025:0038

Hakija: Janne Tervaniemi

Alueen sijainti: Inari, Härkäselkä, 6,7 ha

Lapiokaivu, käsiteltävä maamäärä 100 m³ vuodessa. Hakija hakee päätöksen täytäntöönpanoa muutoksenhausta huolimatta.

Nähtävilläolo

Kuulutus ja hakemusasiakirjat ovat nähtävänä 13.5.2026 –19.6.2026 Tukesin verkkosivuilla osoitteessa <https://tukes.fi/paatokset-ja-kuulutukset/kullanhuuhdontaluvat>. Tiedoksisaannin katsotaan tapahtuneen seitsemäntenä (7) päivänä kuulutuksen julkaisusta.

Mielipiteet ja muistutukset

Mielipiteet ja muistutukset voi lähettää 19.6.2026 mennessä lupatunnus mainiten sähköisesti osoitteeseen kaivosasiat@tukes.fi tai osoitteeseen Tukes, PL 66, 00521 Helsinki

Lisätietoja

kaivosasiat@tukes.fi tai puh. 029 5052 166

Päivämäärä:

KULLANHUHDONTALUPAHAKEMUS

Pakolliset kohdat on merkitty tähdellä (*). Ennen hakemuksen toimittamista kaivosviranomaiselle hakijan on huolehdittava, että kaikki hakemuksen kohdat on täytetty asianmukaisesti.

Uusi kullanhuhdontalupahakemus

Jatkoaikahakemus

Liittyvä lupatunnus:

1. TIEDOT HAKIJASTA

1.1. Etu- ja sukunimi *

Janne Tervaniemi

1.2. Postiosoite *

1.3. Postinumero *

1.4. Postitoimipaikka *

1.5. Puhelinnumero *

1.6. Sähköpostiosoite *

1.7. Muut hakijat yhteystietoineen *

1.8. Selvitys hakijasta, hakijan edellytyksistä harjoittaa haettuun lupaan perustuvaa toimintaa sekä tieto hakijan hakemista tai voimassaolevista muista toimintaan liittyvistä luvista*

Hakija on työelämässä oleva henkilö joka on harrastanut kullankaivua parin vuoden ajan ja kaivanut tuttavien ym lupa-alueilla Kutturassa.

Hakijalla ei ole muita voimassa olevia tai haun alaisia kullanhuhdontalupa-alueita.

2. SELVITYS ALUEESTA JA SEN KÄYTTÖÄ KOSKEVISTA RAJOITUKSISTA



2.1. Ehdotus alueen nimeksi*

Kultaduplee

2.2. Alueen pinta-ala *

7ha

ha (enintään 7ha)

2.3. Sijaintikunta *

Inari

2.4. Haettavan alueen tarkempi sijainti (joen, puron tarkkuudella) *

Kutturin härkäselässä, osittain rajoittuu puhelinmastolle vievään tiehen.

2.5. Hakijan esitys luvan voimassaoloajaksi

4

vuotta *



2.6 Selvitys hakemusalueen luonnonsuojelutilanteesta *



Alue on Lapin maakuntakaavassa 2040 merkitty SAAMELAISKULTTUURI, KULTTUURIYMPÄRISTÖN JA/TAI MAISEMAN VAALIMISEN KANNALTA VALTAKUNNALLISESTI TÄRKEÄ ALUE TAI KOHDE.

Merkinnällä osoitetaan saamelaiskulttuuriin liittyvät valtakunnallisesti arvokkaat maisema-alueet ja valtakunnallisesti merkittävät rakennetut kulttuuriympäristöt. Alueen suunnittelussa on otettava huomioon kulttuuriympäristön ja maiseman ominaispiirteiden vaaliminen ja turvattava maisema- ja kulttuurihistoriallisten arvojen säilyminen. (Sa-MaN 5944).

Alue on saamelaisten kotiseutualueella ja on erityistä poronhoitoaluetta (Hammastunturin paliskunta). Tiedossa ei ole muita rajoituksia.

Alueelta ei ole tavattu muinaismuistolain mukaisia muistomerkkejä tai kulttuurijäänteitä.

Alueella ei ole tavattu kullanhoidontakulttuurikohteita.

Alue on metsätalousaluetta.

Alueella ja sen ympäristössä harjoitetaan kullankaivuuta.

Alueen välittömässä läheisyydessä ei ole luonnonsuojelualueita tai poroaitoja.

2.7 Selvitys kaivoslaissa tarkoitetuista esteistä, sekä selvitys alueen kaavoitustilanteesta *



Alueen läheisyydessä ei ole kaivoslaissa 621/2011 46§ mainittuja esteitä.

Alue on Lapin maakuntakaavassa 2040 merkitty SAAMELAISKULTTUURI, KULTTUURIYMPÄRISTÖN JA/TAI MAISEMAN VAALIMISEN KANNALTA VALTAKUNNALLISESTI TÄRKEÄ ALUE TAI KOHDE.

Merkinnällä osoitetaan saamelaiskulttuuriin liittyvät valtakunnallisesti arvokkaat maisema-alueet ja valtakunnallisesti merkittävät rakennetut kulttuuriympäristöt.

Alueen suunnittelussa on otettava huomioon kulttuuriympäristön ja maiseman ominaispiirteiden vaaliminen ja turvattava maisema- ja kulttuurihistoriallisten arvojen säilyminen. (Sa-MaN 5944).

2.8. Selvitys alueen käyttöä koskevista rajoituksista *



Alueella on tarkoitus tehdä pienimuotoista lapiokaivuuta, josta ei ole haittaa poronhoidolle. Alueella ei tulla harjoittamaan mitään sellaista toimintaa, joka vähentäisi tai uhkaisi alkuperäiskansojen oikeutta toteuttaa kulttuuriaan. Alueella toimitaan vuosikymmenien aikana vakiintuneiden käytäntöjen mukaisesti, joista paikallisella paliskunnalla ei ole aikaisemmin ollut huomauttamista. Kyseisellä alueella on kaivettu kultaa aikaisemminkin. Alue on metsätalousaluetta. Alueelta ei ole tavattu muinaismuistolain mukaisia muistomerkkejä tai kulttuurijäänteitä. Alueella ei ole tavattu kullanhuuhtontakulttuurikohteita. Alue on metsätalousaluetta, sekä sen ympäristössä harjoitetaan kullankaivuuta.

3. SELVITYS TOIMINNASTA JA TOIMINNAN VAIKUTUKSISTA

3.1. Kuvaus toiminnan määrästä, laadusta ja aikataulusta *

Selvittääkää käytettävä pinta-ala vuosittain (ha) sekä kaivuumäärä (m3)

Esitetyn toiminnan perusteella arvioidaan kullanhuuhtontaluvulle asetettavan vakuuden suuruus

Kultaesiintymän tutkiminen ja inventointi: lapiokaivuulla koekuopat ja maa-aineksen rännitys (koerikastus). Varsinainen lapiokaivuu tapahtuu tutkimuksen sopivaksi osoittamalla/osoittamilla paikoilla. Arvio vuosittain kaivettavasta määrästä on 100 m3. Huuhdontaan käytetty vesi on pääosin kiertovettä saostusaltaasta/saostusaltaista. Ensiarvoisen tärkeää on, että vesi imeytetään maahan päästämättä sitä suoraan vesistöihin.

3.2. Minkä tyyppiselle kullanhuuhdonnalle haette lupaa? *

- Perinteinen kullanhuuhtonta (lapiokaivuu)
 Imurikaivuu
 Koneellinen kullanhuuhtonta

3.3. Onko hakijalla alueelle voimassa oleva ympäristölupa/ympäristöilmoitus? *

- Kyllä, Lupa/diaarinumero:
 Ei


3.4. Haetteko päätöksen täytäntöönpanoa muutoksenhausta huolimatta?*



- Kyllä
 Ei

Mikäli haette päätöksen täytäntöönpanoa muutoksenhausta huolimatta, esittäkää perustelut alla.

Haen täytäntään panoa koska vieressä on konevaltauksia joten lapiokaivuu ei voi olla ratkaisevassa asemassa häiritsemään luonnon tasapainoa. ko valtaukset ovat:
- Kaivosrekisterinumero HL2023:0004-01 Alueen nimi Kultaseni [K] HL2023:0004
- Kaivosrekisterinumero HL2011:0053-02 Alueen nimi Kulta-Parkki
- Kaivosrekisterinumero HL2013:0046-02 Alueen nimi Moreeni Myyrät II

3.5. Onko hakemukseen liitetty kaivannaisjätteen jätehuoltosuunnitelma? * 

Kyllä

Ei (Jätehuoltosuunnitelma toimitetaan täydennyksenä hakemukseen tai hakija on velvollinen laatimaan sen ympäristönsuojelulain nojalla)

3.6. Miten kulku alueelle järjestetään? *

Valtaus rajoittuu puhelinmastoon vievään tiehen jonka ojaan asettamalla ojarummun avulla voidaan tehdä liittymä.

3.7. Selvitys niistä, joiden etua, oikeutta tai velvollisuutta asia saattaa koskea * Mainitse mm. alueen paliskunta, sijoittuuko alue saamelaisten kotiseutu-alueelle, koltta-alueelle, ym.

Alueella voi harjoittaa metsästystä kuten ennenkin. Koska lähellä ei ole vesistöjä toiminta ei vaikuta mitenkään kalastukseen. Toiminta ei myöskään haittaa keräilyä tai muuta luonnonkäyttöä.

Hakija ei tunnista suoria tai välillisiä vaikutuksia saamelaisten oikeuteen harjoittaa kieltään tai kulttuuriaan. Kuten edellä on jo mainittu, vaikutus poronhoitoon on hakijan toimesta arvioitu hyvin

vähäiseksi. Toiminta ei siis vaikuta esim. saamelaisen käsityö- tai tarinaperinteeseen eikä saamelaisten tapaan ilmaista tarinoita joikaamalla.

Paikalliset saamelaiset ovat kaivaneet itsekkin kultaa ko.alueella ja sen lähialueilla. Alue ei kuulu koltta-alueeseen. Alue kuuluu Hammastunturin paliskuntaan.

3.8. Hakijan arvio toiminnan vaikutuksista poronhoitoon erityisellä poronhoitoalueella *

Lapiokavuus ei aiheuta suurempia maanmuutoksia. Valtauksen lähellä ei ole poroaitoja joten poroja ei juokseteta suuria määriä valtauksen läpi. Alue pidetään porojen liikkumisen kannalta mahdollisimman turvallisena esim. estämällä porojen tipahtaminen kaivuukuoppiin (kuoppiin laitetaan fyysiset rakenteet esteeksi). Porot eivät häiriinny toiminnasta vaan päin vastoin ennallistetut maa-alueet tarjoavat poroille syötäväksi kortetta ja heinää. Hiekkaiset maat tarjoavat poroille viileät olosuhteet jolloin ne hakeutuvat normaalistikin maakasojen, sora- ja hiekkakasojen päälle makaamaan.

Porotalouteen kohdistuva haitta on pientä, laitumet eivät lapiokaivuun vuoksi juurikaan pienene varsinkin, kun ennallistamistoimenpiteitä tehdään vuosittain.

3.9. Sijaitseeko alue saamelaisten kotiseutualueella tai koltta-alueella? *

Kyllä

Ei

Mikäli vastasitte kysymykseen 3.9 kyllä; Arvioikaa toiminnan vaikutukset saamelaisten oikeuteen ylläpitää ja kehittää saamelaiskulttuuria sekä harjoittaa saamelaisten perinteisiä elinkeinoja.



Hakija ei tunnista suoria tai välillisiä vaikutuksia saamelaisten oikeuteen harjoittaa kieltään tai kulttuuriaan. Kuten edellä on jo mainittu, vaikutus poronhoitoon on hakijan toimesta arvioitu hyvin vähäiseksi. Toiminta ei siis vaikuta esim. saamelaisen käsityö- tai tarinaperinteeseen eikä saamelaisten tapaan ilmaista tarinoita joikaamalla. Alue ei ole kolttien asuma-alueita.

Paikalliset saamelaiset ovat kaivaneet itsekkin kultaa ko.alueella ja sen lähialueilla. Alue ei kuulu koltta-alueeseen. Alue kuuluu Hammastunturin paliskuntaan.

Toiminnalla ei aiheuteta haittaa saamelaiskulttuurille ja vaikutukset saamelaisten perinteiselle elinkeinolle (poronhoito, metsästys, kalastus, ympäröivä luonto) jäävät hyvin paikallisiksi. Hakijan mielestä lapiokaivuun osalta ei ole kyse läheskään samanlaisista toiminnasta kuin koneellisessa kaivuussa.

3.9.1 Hakijan arvio toiminnan ympäristö- ja muista vaikutuksista sekä selvitys toiminnan haitallisten vaikutusten ehkäisystä*



Lapiokavuu ei liiemmin häiritse poronhoitoa. Toisaalta lapiokaivuu edes auttaa luonnon monimuotoisuutta jolloin maasto alkaa kasvattamaa uudenlaista kasvustoa jolloin porot saa monipuolisempaa ravintoa. Eläimille laitetaan fyysiset esteet heidän turvakseen. Isoja laitteita ei ole valtaukselle tulossa. Pienkoneita varten tontille tuodaan imeytystyynyjä. koneet huolletaan kotona joten öljytuotteita ei käsitellä valtauksella. Polttoaineen lisäykset tehdään sähköpumpulla joten perinteisiä läikähdyksiä ei tapahdu.

3.9.2 Selvitys toiminnan lopettamisesta ja siihen liittyvistä toimenpiteistä sekä jälkitoimenpiteistä *



Kaivajat käyttävät kiertovettä, joka imeytetään maaperään, niin että vesistö päästöjä ei synny lainkaan. Alue pidetään hyvässä järjestyksessä ja yleisilmeeltään siistinä. Toiminta tullaan päättämään tässä hakemuksessa esitetyn mukaisesti. Maisemointia pyritään tekemään pitkin kesää ja kaivuukauden lopussa. Kaivuukuopat tasoitetaan ja sivuun siirretty orgaaninen aines laitetaan pintakerrokseksi jolloin maisemointi nopeutuu.

4. RAKENTAMINEN

4.1. Haetaanko alueelle lupaa rakentaa rakennus tai rakennelma tämän hakemuksen yhteydessä, tai haetteko lupaa asuntovaunun viemiseksi alueelle?*

- Kyllä
 Ei

4.2. Perustelut rakentamistarpeelle tai asuntovaunun viemiseksi alueelle*

Asuntoauto sijoitetaan lupa-alueelle kaivuuajaksi.
Alueelle tehdään pressurakenteinen suoja, teltta/ telttoja.

4.3. Onko hakemukseen liitetty rakennusta tai rakennelmaa koskevat rakennuspiirustukset?*

- Kyllä
 Ei

5. VAKUUS

Hakijan ehdotus vakuudesta tai selvitys sen tarpeellisuudesta. Ehdotus perusteltava.*

Vahinko ja haitta muodostuvat häviävän pieneksi pienimuotoisessa lapiokaivuussa.
Maisemointityötä tehdään koko kesän ajan joten alueen ennallistaminen on päivän työ.
Monttu merkitään ja ympärille asetetaan kulkueste vahinkojen välttämiseksi.
Kaivuun loputtua monttu ennallistetaan vastaamaan alkuperäistä maanpinnan ulkoasua.
Mikäli vakuudelle on tarvetta sellainen on mahdollista asettaa.

6. JATKOAIKAHAKEMUS

(Tämä osa koskee vain kullanhuuhdontaluvan jatkohakemuksia)

6.1 Selvitys hakemuksen kohteena olevan luvan nojalla tehdyistä toimenpiteistä ja niiden tuloksista;*

6.2 Selvitys kullanhuuhdontaluvan voimassaolon jatkamisen edellytyksistä*



7. MUUT TIEDOT

7.1 Muut hakemuksen käsittelyyn mahdollisesti vaikuttavat lisätiedot

Janne Tervaniemi

Allekirjoitus (kaikkien hakijoiden) *

Sähköisesti toimitettuihin hakemuksiin kaivosviranomaisen pyytää allekirjoitukset tarvittaessa.

PAKOLLISET LIITTEET

1. Virkatodistukset tai kaupparekisteriote
2. Kartta alueesta
3. Sähköiset paikkatietotiedostot (MapInfo-tiedosto ETRS-TM35FIN)
4. Kaivannaisjätteen jätehuoltosuunnitelma

Muista liittää hakemukseen kaikki tarvittavat liitteet!

Tulosta lomake

Tallenna ja lähetä lomake

KAIVANNAISJÄTTEEN JÄTEHUOLTOSUUNNITELMA

Jätehuoltosuunnitelman voi tehdä tällä lomakkeella tai vapaamuotoisesti. Tästä lomakkeesta tulee täyttää kohdat 1-5 ja 7. Huomaa, että kohta 6 koskee VAIN mahdollista jätealuetta.

1. Kullanhuuhdonta-alueen lupatunnus (täytetään, jos tiedossa)

2. Kullanhuuhdontaluvan hakija/ haltija

3. Kaivannaisjäte

Kaivannaisjätteen laji	Arvioitu määrä (m ³) koko tuotantoaikana	Hyödyntäminen 1 maisemoinnissa 2 muu hyödyntämistapa, mikä?	Tiedot ympäristövaikutuksista. Sanallinen kuvaus.
Pintamaat	12	1.pintamaata on n5 cm jonka alla on soramaata. Pintamaa ohtajaan kaivantoon. 2.pintamaaksi täytön jälkeen	Kaivuuoperaation jälkeen maasto paljolti samanlainen kuin ennen aloitusta.
Kannot ja muu puuaines	Alueella olevissa luonnon urissa ei näkynyt olevan kantoja tai puustoa. Jos	Alueella olavissa luonnon urissa ei näkynyt olevan kantoja tai puustoa. Jos niitä kuitenkin on voidaan ne	Puusto pyritään jättämään ennalleen. Polttopuut tuon kotoa jolloin voin keskittyä valtauksella kullon kaivuuseen.
Kivennäismaat (kivet ja muu maa-aines)	200-400	1.osa kaivuu huuhdontavesistä ja maa-aineiksesta imeytetään maastoon. 2. Jätevedet voidaan	Kaivuuoperaation jälkeen maasto paljolti samanlainen kuin ennen aloitusta.
Muut (esim. selkeytysal- taiden lietteet) Yksilöi alle	3-12	vesialataiden lietteet johdetaan aiemmin kaivettuun kaivantoon joka maisemoituu luonnonmukaiseksi.	Kaivuuoperaation jälkeen maasto paljolti samanlainen kuin ennen aloitusta.

4. Selvitys vaikutusten ehkäisemiseksi toteutettavista toimista toiminnan aikana ja sen päätyttyä (esim. sijoitus, peittäminen, ym.)

Polttoaineet ja mahdolliset öljyt säilytetään auton sisällä tai katetussa perävaunussa muovisessa "muuttolaatikossa". Vesipumpun tankkaus tehdään sähkökäyttöisellä pumpulla jolloin vältetään polttaineiden loiskuminen maahan. Laitteiden öljynvaihdot ja korjaukset tehdään kotona jolloin vältetään haitta-aineiden joutumasta maahan ja kaikki aika jää kullanhuuhdontaan. Roskat kierrätetään asianmukaisesti. Mahdolliset montut estetään esteitä hyväksi käyttäen ajatellen metsästäjiä, luonnossa liikkuvia ja eläimiä.

5. Selvitys seurannasta ja tarkkailusta toiminnan aikana ja sen päätyttyä (esim. silmämääräinen tarkkailu)

Vesialtaiden vedenlaatua seurataan silmämääräisesti öljyn tai polttonesteiden varalta. Polttoaineita käyttävien laitteiden ympäristöä seurataan haitta-aineiden varalta. Tällä hetkellä kuviteltuja polttomoottoreita käytettäviä laitteita tulee olemaan vesipumput ja aggregaatit. Myös ajoneuvojen kuntoa tarkkaillaan joka on itsestään selvä kaikille.

6. Tiedot maa- ja kiviainesjätealuetta koskevista jälkitoimenpiteistä (esim. siistiminen, maisemointi)

Maat tasoitetaan lapiota käyttäen kun viimeiset saostushiekat on huuhdottu. Kaikki jyrkät seinämät loivennetaan luonnolisen näköiseksi. Maisemointi työtä tehdään jo kaivuukauden aikana.

7. Päivämäärä ja laatija

26.11.2025

Janne Tervaniemi

Jätehuoltosuunnitelmaa ei vaadita, jos luvanhaltijan on laadittava sellainen ympäristönsuojelulain nojalla.

Kaivannaisjätteen jätehuoltosuunnitelman tavoite ja sisältö:

Jätehuoltosuunnitelman laatimisen tavoitteena on jätteen synnyn ehkäisy, jätteiden hyödyntämisen edistäminen sekä ympäristön pilaantumisen ehkäisy.

Kullanhuuhdonnassa syntyvät kaivannaisjätteet:

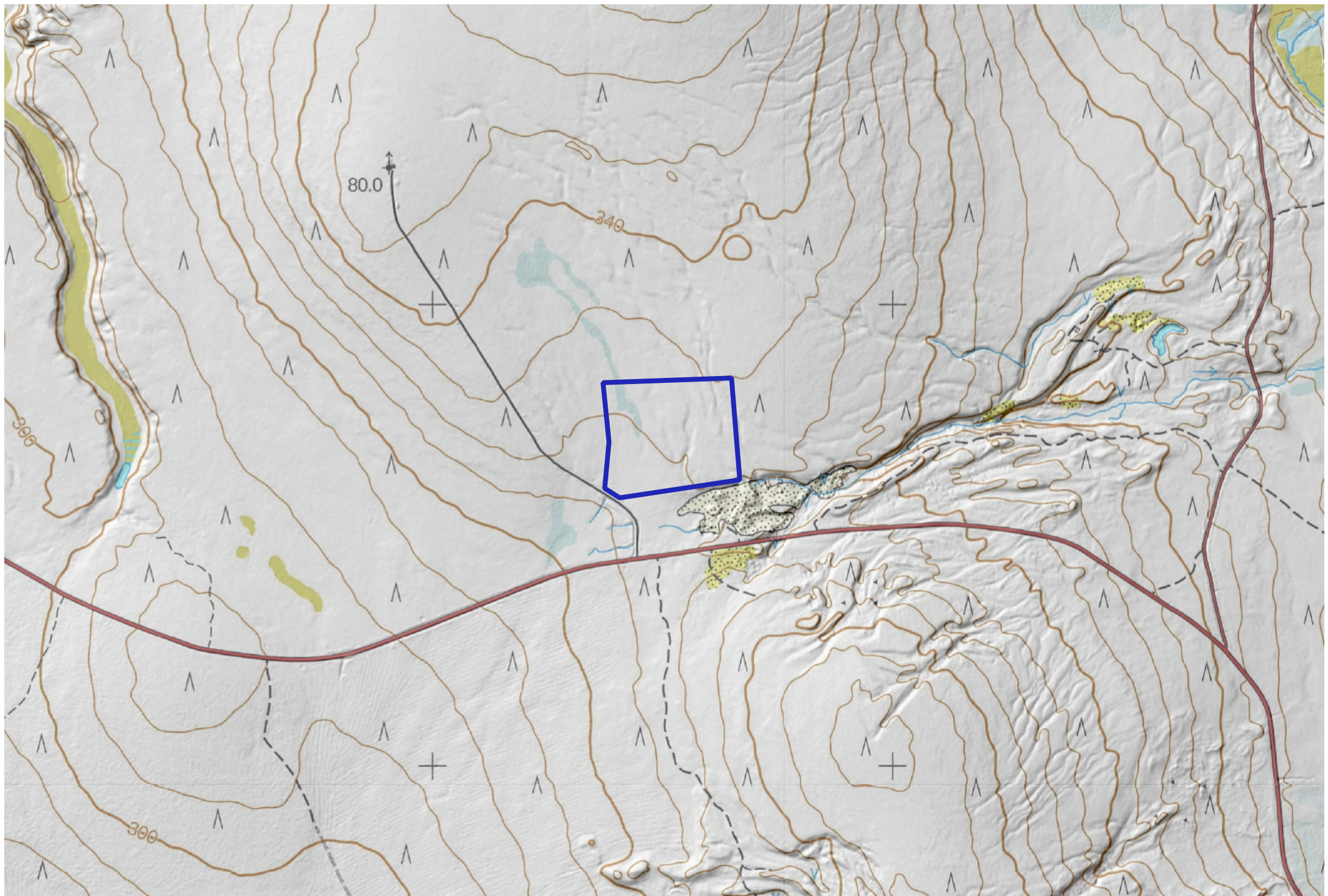
Kullanhuuhdonnassa syntyviä kaivannaisjätteitä ovat esimerkiksi pintamaat, kannot, kivet ja selkeytysaltaiden lietteet. Pintamaat ovat tuotantoalueen valmistelussa poistettavia maita, jotka ovat pääasiassa orgaanista ainesta; turvetta ja kasvillisuutta. Valmistelun ja tuotannon aikana alueelta voi kertyä kiviä sekä kantoja.

Ympäristövaikutukset riippuvat kaivannaisjätteestä ja sen hyödyntämisestä. Lietteistä voi tulla kiintoaine- ja ravinnepäästöjä, jos lietteet sijoitetaan eroosiolle alttiiksi lähelle ojia. Maa-aineksen läjittäminen voi aiheuttaa maisemahaittaa.

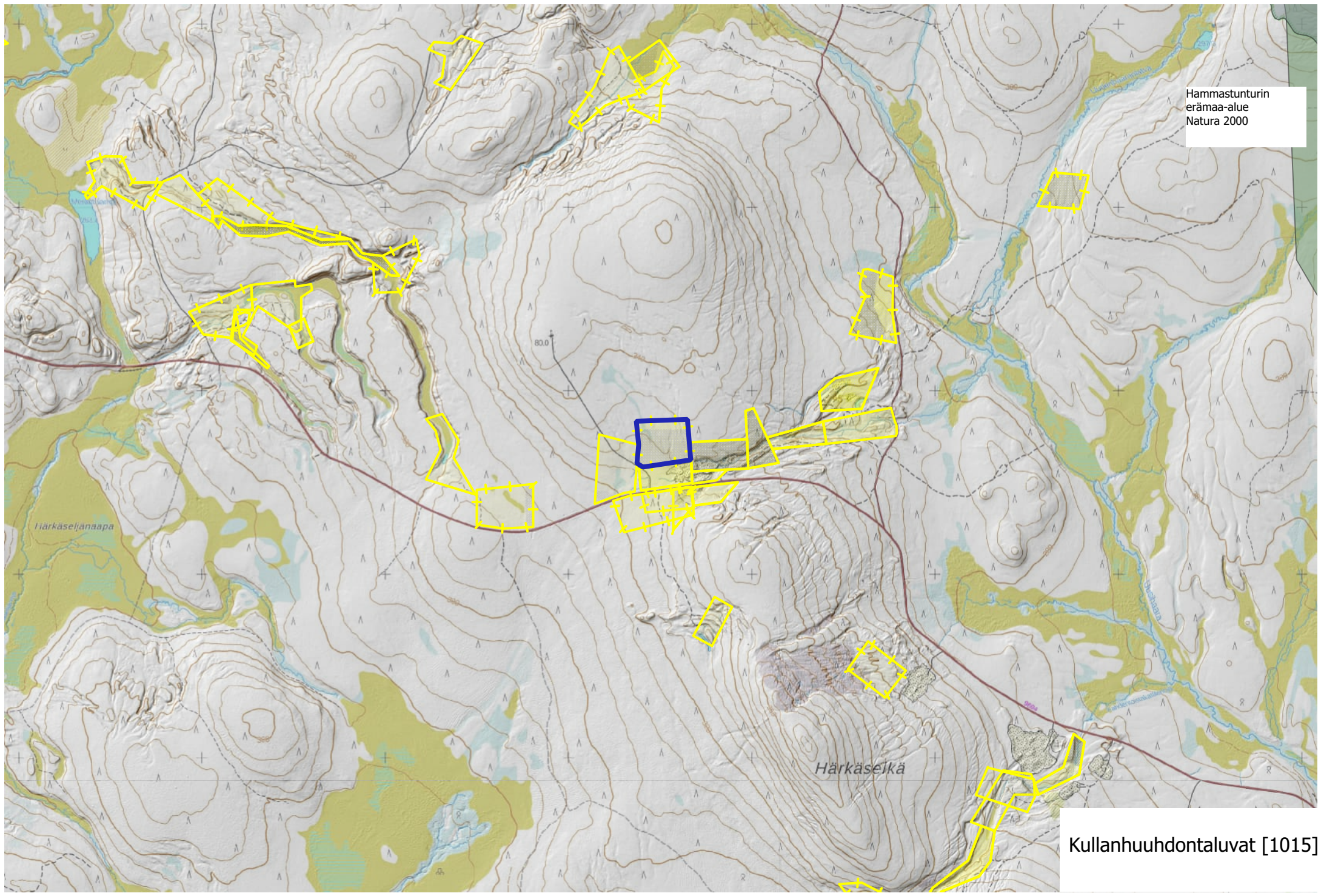
Kaivannaisjätteiden hyödyntäminen:

Pintamaita ja kiviä voi käyttää maisemointiin. Tällaiset toimenpiteet ovat kaivannaisjätteen hyödyntämistä.

HL2025:0038

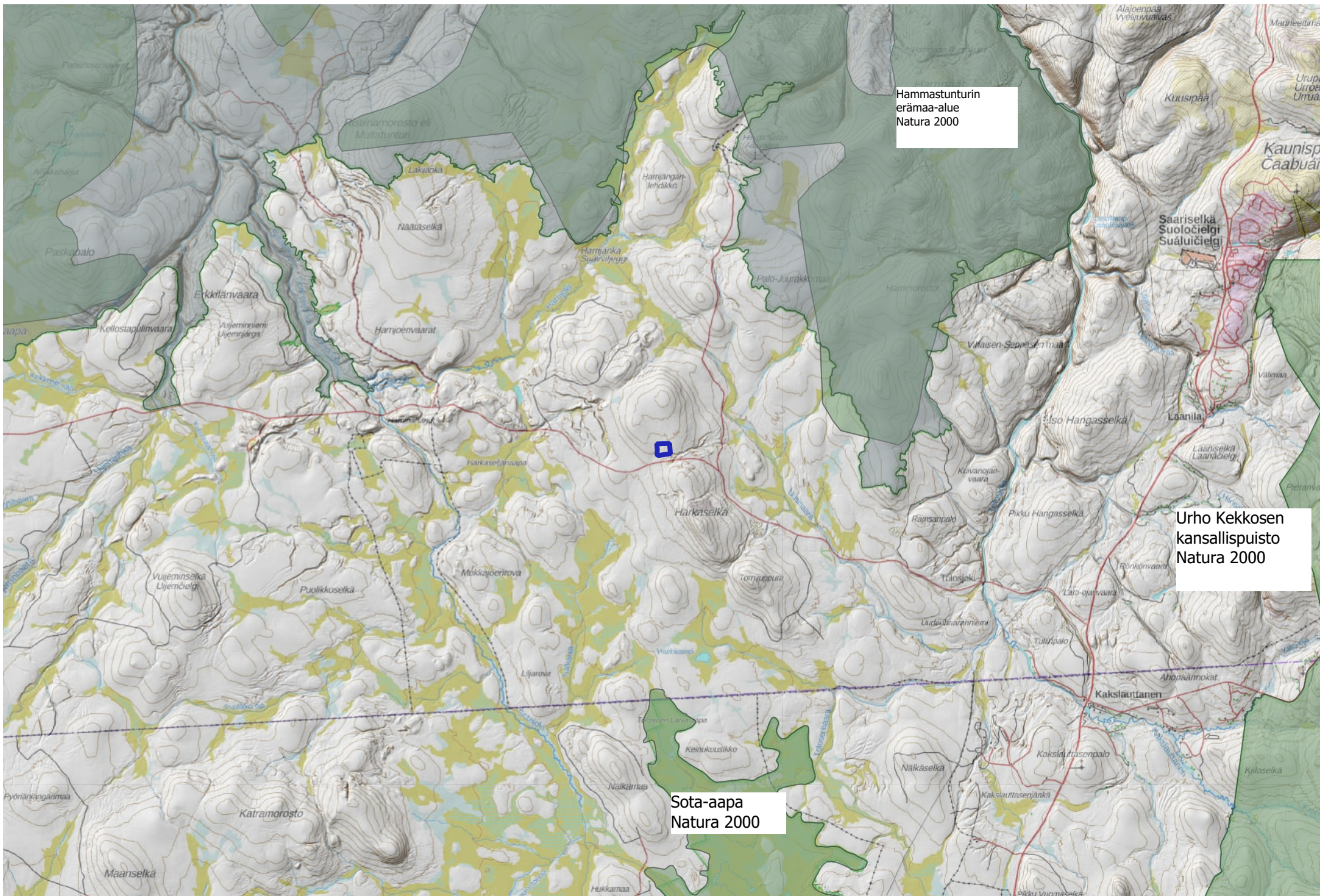


1:10000



Hammastunturin
erämaa-alue
Natura 2000

Kullanhuuhdontaluvat [1015]



Hammastunturin
erämaa-alue
Natura 2000

Urho Kekkosen
kansallispuisto
Natura 2000

Sota-aapa
Natura 2000