

11.6.2021

KUULUTUS

Turvallisuus- ja kemikaalivirasto (Tukes) on kaivoslain (621/2011) perusteella 11.6.2021 hyväksynyt seuraavan malminetsintälupaa koskevan jatkoaikahakemuksen sekä antanut hakemusta koskevan täytäntöönpanomääräyksen muutoksenhausta huolimatta:

Hakija: Rupert Finland Oy
Alueen nimi: Heinälamminvuoma
Lupatunnus: ML2011:0033
Alueen sijainti ja koko: Sodankylän kunta, 8391,40 ha

Päätökseen saa kaivoslain (621/2011) 162 §:n nojalla hakea muutosta valittamalla hallinto-oikeuteen. Valitus on tehtävä kirjallisesti 30 päivän kuluessa päätöksen tiedoksisaannista. Päätöksen tiedoksisaannin katsotaan tapahtuneen seitsemäntenä päivänä päätöksen julkaisemisesta. Päätöksen liitteenä olevasta valitusosoituksesta ilmenee, miten muutosta haettaessa on menetteltävä.

Päätös on nähtävillä Tukesin kotisivulla osoitteessa: <https://tukes.fi/malminetsintaluvat-ja-valtaukset>

Tieto päätöksen antamisesta on julkaistu sijaintikunnan verkkosivuilla.

Lisätietoja kaivosasiat@tukes.fi tai Heikki Puhakka puh. 050 428 5612

Kuulutettu 11.6.2021

Pidetään nähtävänä 19.7.2021 asti (Valitusajan päättymispäivä).

Rupert Exploration Finland Oy
Pahtavaarantie 440
99655 Sattasvaara

PÄÄTÖS MALMINETSINTÄLUVAN VOIMASSAOLOAJAN JATKAMISESTA JA SITÄ KOSKEVA MÄÄRÄYS TÄYTÄNTÖÖNPANOSTA MUUTOKSENHAUSTA HUOLIMATTA

Hakija: Rupert Exploration Finland Oy
Y-tunnus: 3142806-9
Suomi

Yhteystiedot:
Rupert Exploration Finland Oy
Pahtavaarantie 440
99655 Sattasvaara

Lisätietoja antaa:
Jukka Nieminen
+358 40 1497535
jnieminen@rupertresources.com

Alueen nimi: Heinälamminvuoma
Alueen sijainti: Sodankylä

Jatkoaikahakemus on tullut vireille 15.4.2021. Kaivosviranomaisen on tehnyt hakemustarkastuksen ja todennut hakemuksen täyttävän kaivoslain 34 §:n ja 61 §:n vaatimukset. Hakemuksen lupatunnus on ML2011:0033 ja kaivoslain 34 §:n mukainen etuoikeuspäivämäärä 15.4.2021.

Hakemuksen tarkoitus: Malminetsintä kaivoslain (621/2011) pykälien 5, 9 ja 32 tarkoittamalla tavalla

PÄÄTÖS

Turvallisuus- ja kemikaalivirasto (Tukes) jatkaa kaivoslain (621/2011) 61 §:n nojalla Rupert Exploration Finland Oy:n malminetsintäluvan nimeltä "Heinälamminvuoma" voimassaoloa lupatunnuksella ML2011:0033.

Perustelut: Hakija on osoittanut, että kaivoslaissa (621/2011) säädetyt edellytykset täyttyvät eikä luvan myöntämiselle ole kaivoslaissa säädettyä estettä. Tässä malminetsintälupapäätöksessä annetut tarpeelliset tarkentavat lupamääräykset yleisten ja yksityisten etujen turvaamiseksi perustuvat kaivoslain (621/2011) 51 §:ään.

Malminetsintäluvan nojalla luvanhaltijalla on oikeus omalla ja toisen maalla tässä luvassa

mainitulla alueella (malminetsintäalueella) tutkia geologisten muodostumien rakenteita ja koostumusta sekä tehdä muita kaivostoimintaa valmistelevia tutkimuksia ja muuta malminetsintää esiintymän paikallistamiseksi sekä sen laadun, laajuuden ja hyödyntämiskelpoisuuden selvittämiseksi sen mukaan kuin tässä malminetsintäluvassa tarkemmin määrätään. Malminetsintälupa ei oikeuta esiintymän hyödyntämiseen.

Päätöksen voimassaolo

Malminetsintäluvun voimassaoloa jatketaan tällä päätöksellä enintään kolme (3) vuotta päätöksen lainvoimaiseksi tulosta.

Perustelut: Hakija on hakenut malminetsintä lupaa kaivoslain (621/2011) 34 §:n mukaisesti. Mikäli luvan haltija haluaa pienentää voimassa olevaa malminetsintä lupaa sen voimassaoloaikana tai luopua siitä kokonaan, tulee luvan haltijan toimittaa kaivosviranomaiselle hakemus joko osittaisesta tai koko malminetsintä alueen raukeamisesta (Kaivoslaki 621/2011, 61 §, 66 §, 67 §).

Päätöksen täytäntöönpano

Kaivoslain (621/2011) 168.1 §:n mukaisesti malminetsintä lupaan perustuvat toimenpiteet saa aloittaa, kun siihen oikeuttava lupapäätös on saanut lainvoiman ja lupapäätöksessä määrätyt velvoitteet on suoritettu. Kaivosviranomaisen voi kuitenkin kaivoslain (621/2011) 169 §:n nojalla antaa päätöksen täytäntöönpanomääräyksen perustellusta syystä hakijan pyynnöstä, jolloin luvassa yksilöityihin toimenpiteisiin voidaan valituksesta huolimatta ryhtyä lupapäätöstä noudattaen.

Jos asianomaisen toimenpiteen suorittaminen edellyttää muualla lainsäädännössä vaadittua lupaa, saa toimenpiteen kuitenkin aloittaa vasta, kun asianomainen lupapäätös on saanut lainvoiman tai toiminnan aloittamiseen on saatu oikeus asiassa toimivaltaiselta viranomaiselta.

Rupert Finland Oy on 15.4.2021 pyytänyt päätöksen täytäntöönpanomääräystä kaivoslain 169 §:n mukaisesti ja perustellut hakemuksessaan täytäntöönpanomääräyksen tarpeen.

Tukes määrää kaivoslain (621/2011) 169 §:n nojalla, että tämän lupapäätöksen lupamääräyksessä 1 kuvattuihin yksilöityihin toimenpiteisiin voidaan valituksesta huolimatta ryhtyä annettuja lupamääräyksiä noudattaen.

Tutkimustoimenpiteet (lupamääräys 1) voidaan kuitenkin aloittaa vasta, kun malminetsintä luvan ML2011:0033 jatkoaikapäätöksessä edellytetyt velvoitteet on suoritettu. Toimet on suoritettava tässä malminetsintä luvan jatkoaikapäätöksessä annettuja lupamääräyksiä noudattaen. Luvan haltija voi tämän lisäksi ryhtyä myös sellaisiin malminetsintätutkimuksiin, joihin ei kaivoslain (621/2011) 7 ja 9 §:n nojalla vaadita malminetsintä lupaa.

Luvan haltijan tulee huolehtia, että malminetsintä töitä suorittava henkilöstö ja urakoitsijat ovat perehtyneet tässä luvassa annettuihin määräyksiin.

Malminetsintäalueen tiedot

Pinta-ala: 8391,40 ha
Alueen nimi: Heinälamminvuoma
Sijainti: Sodankylä
Alueen tarkempi sijainti ja rajat ilmenevät tähän päätökseen liitetystä lupakartasta (Liite 1).

Alueesta tarkemmin

Lupa-alue sijaitsee liitekartan osoittamalla paikalla Sodankylän kunnassa. Alue sijaitsee oikeusvaikutteisen Kelujärvi – Rajala osayleiskaavan alueella. Pääasialliset kaavamerkinnot ovat: maa- ja metsätalousvaltainen alue (M), maa- ja metsätalousvaltainen alue, jolla on erityistä ulkoilun ohjaamistarvetta (MU-1 ja MU-2) ja pohjavesialue (pv-2) ja suojeltujen tai silmälläpidettävien kasvien tai eläinten esiintymisalue (sl). Alueen läpi kulkee sähkölinja ja kelkkareitti. Alueella ei ole Natura 2000-verkoston kohteita, perustettuja luonnonsuojelukohteita eikä valtakunnallisesti merkittäviä maisema-alueita. Alueella sijaitsee kolme pohjavesialuetta. Alue kuuluu Sattasniemen paliskunnan poronhoitoalueeseen.

Otaksuma mineraaleista

Alueelta otaksutaan löytyvän Au, Cu, ja Ni, sisältäviä kaivosmineraaleja. Arvio perustuu alueen geologiseen ympäristöön ja aiemmin tehtyihin tutkimuksiin.

Yleisten ja yksityisten etujen turvaamiseksi tarpeelliset lupamääräykset (veloitteet ja rajoitukset)

1. Määräys malminetsintätutkimusten sallituista ajankohdista ja menetelmistä, sekä malminetsintään liittyvistä laitteista ja rakennelmista

Tämän malminetsintäluvan nojalla on sallittua suorittaa seuraavia malminetsintätoimenpiteitä ja soveltaa seuraavia malminetsintämenetelmiä:

1. Geofysikaaliset ja geokemialliset tai vaikutuksiltaan niihin verrattavat tutkimusmenetelmät
2. Koneellisesti tehtävät maaperä- ja kallioperänäytteenotto (moreeni-, ura- ja pistenäytteet, kairaus)
3. Tutkimusojat tai -kaivannot
 - Tutkimukset tulee suorittaa huomioiden poikkeukset lupamääräyksissä 8 ja 9.
 - Moottorijoneuvoilla suoritettavat tutkimukset on kielletty 15.2. – 31.7. erityisesti suojeltavan suuren petolinnun pesimäalueella, mikäli petolinnun tiedetään pesivän alueella. Asia tulee tarkistaa ennen vuosittain hyvissä ajoin Metsähallituksen asiantuntijalta ja Tukesilta.

Perustelut: Hakija on esittänyt hakemuksessaan nämä menetelmät ja kaivosviranomaisen arvioi ne tarpeelliseksi, jotta alueen mineraalipotentialia saadaan tehokkaasti tutkittua. Jotta mahdolliselle jatkoluvulle edellytetty vaade tehokkaasta malminetsinnästä toteutuu, tässä lupamääräyksessä tarkoitettujen toimenpiteiden tulee olla pääosin suoritettuina.

2. Määräys tutkimustöitä ja -tuloksia koskevasta selvitysvelvollisuudesta

Malminetsintäluvan haltijan on vuosittain toimitettava kaivosviranomaiselle selvitys suoritetuista tutkimustöistä ja niiden tuloksista. Tutkimustöitä ja -tuloksia koskevaan vuosittaiseen selvitykseen on sisällytettävä: käytetyt tutkimus- ja työmenetelmät, yhteenveto tehdyistä tutkimuksista ja pääasialliset tulokset. Kaivosviranomaisen voi ohjeistaa hakijoita tarkemmin raportoinnin muodosta ja ajankohdasta. Ohje löytyy Tukesin internet-sivuilta. Kunkin kalenterivuoden tutkimustöistä ja -tuloksista on raportoitava seuraavan vuoden kesäkuun loppuun mennessä, ellei toisin ohjeisteta.

Perustelut: Määräyksen perusteena on kaivoslaki (621/2011) 14 § ja, VNA kaivostoiminnasta (391/2012) 4 §.

3. Määräys jälkitoimenpiteiden ajankohdasta ja ilmoittamisesta kaivosviranomaiselle

Kun malminetsintälupa on rauennut tai peruutettu, malminetsintäluvan haltijan on

- 1) välittömästi saatettava malminetsintäalue yleisen turvallisuuden vaatimaan kuntoon, poistettava väliaikaiset rakennelmat ja laitteet, huolehdittava alueen kunnostamisesta ja siistimisestä sekä saatettava alue mahdollisimman luonnonmukaiseen tilaan. Malminetsintäluvan haltijan on tehtävä kirjallinen ilmoitus kaivosviranomaiselle, malminetsintäalueeseen kuuluvien kiinteistöjen omistajille ja muille oikeudenhaltijoille, kun toimenpiteet on saatettu loppuun. Ilmoituksen tulee sisältää tiedot jälkitoimenpiteiden päättymispäivästä sekä kuvaus toteutetuista

jälkitoimenpiteistä.

2) kuuden kuukauden kuluessa luovutettava kaivosviranomaiselle tutkimustyöselostus, tutkimukseen liittyvä tietoaineisto ja kirjallinen esitys edustavasta otoksesta kairasydämiä. Kaivosviranomaisen ohjeistaa hakijoita tarkemmin raportoinnin muodosta. Ohje löytyy Tukesin internet-sivuilta.

Perustelut: Määräyksen perusteena on kaivoslaki (621/2011), 15 § ja VNa kaivostoiminnasta (391/2012), 5 §.

4. Määräyskaivannaisjätteen jätehuoltosuunnitelmasta ja sen noudattamisesta

Malminetsintäluvan haltija on velvollinen huolehtimaan maa- ja kiviainesjätteen synnyn ehkäisemisestä, sen haitallisuuden vähentämisestä sekä jätteen hyödyntämisestä tai käsittelemisestä.

Malminetsinnästä tässä luvassa myönnettyillä menetelmillä ei synny kaivannaisjätettä. Hakijan maininta kaivannaisjätteen määrästä ja käsittelystä lupahakemuksessa ovat riittävät. Töiden loputtua kohteella on alue välittömästi saatettava mahdollisimman luonnonmukaiseen tilaan ja korjattava mahdolliset maastovahingot.

Perustelut: Määräyksen perusteena on kaivoslaki (621/2011) 13 § ja VNa kaivostoiminnasta (391/2012) 3 §.

5. Määräysilmoitusvelvollisuudesta koskien malminetsintäalueen maastotöitä ja rakennelmia

Malminetsintäluvan haltijan on hyvissä ajoin etukäteen ilmoitettava kirjallisesti malminetsintäalueeseen kuuluvien kiinteistöjen omistajille (sekä näihin rinnastettaville, Kaivoslaki 5.2 §) ja muille oikeudenhaltijoille kaikista maastotöistä, jotka voivat aiheuttaa vahinkoa tai haittaa, sekä väliaikaisista rakennelmista. Ilmoitus on lisäksi tehtävä asianomaiselle Sattasniemen paliskunnalle. Malminetsintäluvan haltijan on lisäksi ilmoitettava maastotöistä toimialallaan yleistä etua valvoville viranomaisille:

- Tukesille
- Lapin Ely-keskuksen ympäristövuorokaudelle
- Metsähallitukselle
- Lapin Maakuntamuseolle
- Mikäli lupa-alueelta löydetään tutkimusten yhteydessä muinaismuistolaissa tarkoitettuja kohteita, tulee luvanhaltijan toimia siten kuin muinaismuistolaissa todetaan ja ilmoittaa löydöksistä viipymättä Museovirastoon.

Perustelut: Määräyksen perusteena on kaivoslaki (621/2011) 12 § ja VNa kaivostoiminnasta (391/2012) 2 §.

6. Määräysmalminetsintäalueen koon pienentämisen aikataulusta

Kaivosviranomaisen ei näe malminetsintäalueen pienentämisen aikataululle olevan tarvetta. Tutkimuksia voidaan pitää perusteltuna koko ML2011:0033 alueella. Jos luvan haltija haluaa

pienentää voimassa olevaa malminetsintälupaa tai luopua siitä kokonaan, tulee luvan haltijan tehdä ilmoitus joko osittaisesta tai koko malminetsintälupa-alueen raukeamisesta.

Perustelut: Määräyksen perusteena on kaivoslaki (621/2011) 11 §, 51, 67 §). Otettaessa huomioon alueen koko, tutkimussuunnitelma ja sen perustelut, sekä seikka, että kyseessä on vaiheittain etenevä tutkimustoiminta, voidaan tutkimuksia pitää perusteltuna koko alueelle.

7. Määräys vakuuden asettamisesta

Tässä malminetsintäluvassa ML2011:0033 määrätään lupakohtainen 4000 euron suuruinen vakuus. Vakuus asetetaan pankkitalletuksena Turvallisuus- ja kemikaalivirastolle kaivoslain (621/2011) 15 §:ssä tarkoitettujen jälkitoimenpiteiden sekä 103 §:ssä tarkoitetun vahingon ja haitan korvaamista, sekä muiden kaivoslakiin perustuvien velvoitteiden täyttämistä varten. Tässä malminetsintäluvassa määrätty vakuus on asetettava viimeistään 30 päivänä siitä, kun malminetsintälupa on tullut lainvoimaiseksi, luvan haltijan malminetsinnästä mahdollisesti aiheutuvaa vahinkoa, haittaa tai muuta kaivoslaissa mainittua velvoitetta varten pankkiin avatulle vakuustalletustilille. Kaivoslain 73 §:ssä tarkoitettu luvan siirto ei vapauta vakuutta.

Perustelut: Määräyksen perusteena on kaivoslaki (621/2011) 107, 109, 110 ja 111 §. Vakuus asetetaan kaivosviranomaisen arvion perusteella. Kaivosviranomaisen on arvioinut toiminnan laatua ja laajuutta (lupamääräys 1), toiminta-alueen erityispiirteitä, sekä luvassa säädettyjä velvoitteita lupamääräykset huomioiden ja päätyneet määrättyyn vakuuteen. Kaivosviranomaisen on luvan siirron tai muuttamisen yhteydessä harkittava, onko vakuuden lajia tai suuruutta tarkistettava.

8. Määräykset malminetsintää ja malminetsintäalueen käyttöä koskevista seikoista sen varmistamiseksi, ettei toiminnasta aiheudu kaivoslaissa (621/2011) kiellettyä seurausta

Malminetsintäluvan haltijan on tulpattava kairareiät, mikäli kairareiästä nousee pohjavettä maanpinnalle. Kairaputket on katkaistava mahdollisimman läheltä maanpintaa, ja kairakohteiden jätehuolto sekä siistiminen on tehtävä välittömästi töiden loputtua kohteella. Jos kairauksessa tarvittavan käytettävän veden määrä ylittää 100m³/vrk, on toimittava kuten vesilain (587/2011) 15 §:ssä todetaan. Tutkimustöitä tehtäessä on otettava huomioon ympäristönsuojelulain (527/2014) 17 §:n mukainen pohjaveden pilaamiskielto ja toiminnasta ei saa aiheutua vaaraa pohjaveden määrälle tai laadulle. Vesistöjen läheisyydessä toimittaessa on huolehdittava, ettei vesistöihin aiheuteta kiintoainekuormitusta.

Lupa-alueella sijaitsee Lapin ELY-keskuksen lausunnon mukaan kolme pohjavesialuetta, joiden luokituksia on tarkistettu vuonna 2019. Alueella sijaitseva Kielisenkankaan pohjavesialue on poistettu luokituksesta, koska on todettu, ettei alue sovellu yhdyskuntien vedenhankintaan. Muilta osin alueella on kaksi 2E -alueluokkaan kuuluvaa pohjavesialuetta, jotka ovat Pikku-Välimaa (12758270) ja Naattuankangas (12758180). Lisäksi alueella sijaitsee Rajalan (12758118) 2-luokan (muu vedenhankintaan soveltuva pohjavesialue. Pohjavesialueella on mahdollista tehdä malminetsintää, mutta lähtökohta aina pohjavesialueilla toimittaessa on, että toiminnasta ei saa aiheutua vaaraa pohjaveden määrälle ja laadulle. Pohjavesialueella tai niiden välittömässä läheisyydessä ei suositella tutkimusten toteuttamista kaivinkoneella. Alueella sijaitsee myös lähteitä. Tutkimusalueen kaikkien luonnontilaisten lähteiden vaarantaminen on vesilain 2 luvun 11

§:n mukaan kiellettyä. Lähteisiin tulee jättää vähintään 20 metrin suojavyöhyke (lähteen koko ja tila huomioiden). Pohjavesialueilla ei tule säilyttää esimerkiksi työkoneita ja öljysäiliöitä. Kairauksissa ym. toimenpiteissä mahdollisesti käytettävät vedet tulee johtaa pohjavesialueen ulkopuolelle. Pohjavesialueista ja niiden välittömässä läheisyydessä toimimisesta lisätietoja antaa Tukes tai Lapin Ely-keskus.

Lupa-alueella sijaitsee arvokkaita luontokohteita, kuten puron/noronvarsimetsiä, aarniometsiköitä, vanhoja lehtimetsiköitä, lähteitä, lehtoja, reheviä soita, kallioalueita, suon metsäsaarekkeita, rotkoja, kuruja ja jyrkänteitä varjorinteineen. Em. alueet ovat lajistollisesti ja luonnon monimuotoisuuden kannalta arvokkaita elinympäristöjä. Tutkimustoiminnassa tulee kiinnittää erityistä huomiota siihen, että arvokkaat luontokohteet lupa-alueella säilyvät mahdollisimman luonnonmukaisessa tilassa. Malminetsinnästä ja muusta malminetsintäalueen käytöstä ei saa aiheutua merkittäviä muutoksia luonnonolosuhteissa, eikä merkittävää maisemallista haittaa.

Lupa-alueella on tiedossa useita kulttuuriperintökohteita, jotka on huomioitava tutkimustoiminnassa. Kohteet on kuvattu ja esitetty Metsähallituksen lausunnon (liite 5) karttaliitteissä sekä Lapin Maakuntamuseon lausunnossa (liite 7). Malminetsintätoimet ja niihin kiinteästi liittyvät toimenpiteet tulee suunnitella siten, etteivät ne, yhdessä tai erikseen, vahingoita tai tuhoa kulttuuriperintö- tai muinaisjäännöskohteita. Lisäksi tulee huolehtia, että alueella tutkimuksia suorittavat henkilöt ovat tietoisia alueen kulttuuriperintökohteista ja muinaisjäännöksistä.

Malminetsinnästä ja muusta malminetsintäalueen käytöstä ei saa aiheutua merkittäviä muutoksia luonnonolosuhteissa, eikä merkittävää maisemallista haittaa.

Perustelut: Malminetsintäluvan haltijan on luovuttuaan malminetsintälupa-alueesta tai sen menetettyään viipymättä saatettava malminetsintäalue yleisen turvallisuuden vaatimaan kuntoon, sekä saatettava alue mahdollisimman luonnonmukaiseen tilaan(621/2011) 11 ja 15 §.

9. Määräykset yleisen ja yksityisen edun kannalta välttämättömistä ja luvan edellytysten toteuttamiseen liittyvistä seikoista

Hakemukseen saatujen lausuntojen perusteella malminetsintälupa-alueelta ei ole tullut tietoon sellaisia ympäristö- tai luontoarvoja, jotka olisivat esteenä malminetsintäluvan myöntämiselle. Malminetsintälupa-alueella ei sijaitse luonnonsuojelualueita, Natura 2000-verkoston kohteita, eikä valtakunnallisesti merkittäviä maisema-alueita. Malminetsintäalueella sijaitsee Metsähallituksen omalla maankäyttöpäätöksellä suojeltu alue. Kyseessä on Sokkapetäjänvaaran eli Rajalanvaaran alue, joka sisältyy Pohjois-Suomen valtion maiden vanhojen metsien suojelua täydentäviin kohteisiin. Lisätiedot alueesta Metsähallituksen lausunnossa (liite 5). Malminetsintätutkimukset ko. alueella tulee suorittaa alueen luontoarvot huomioiden niin, ettei alueen suojelutavoitteita tai luonnonsuojelullisia arvoja vaaranneta.

Malminetsintälupa-alueella on luonnonsuojelulain nojalla rauhoitetun suuren petolinnun pesäreviiri, joka tulee huomioida tutkimustoiminnassa. Mikäli pesän todetaan olevan käytössä, petolinnun tahallinen häiritseminen, erityisesti lisääntymisaikana (15.2-31.7 välisenä aikana), tärkeillä muuton aikaisilla levähdysalueilla tai muutoin niiden elämänsyklin kannalta tärkeillä paikoilla on kielletty. Suuren petolinnun pesäpuu, jossa oleva pesä on säännöllisessä käytössä ja selvästi nähtävissä, on rauhoitettu. Lisätietoja kohteen tilanteesta saa Metsähallituksen lausunnossa mainitulta yhteyshenkilöltä, Lapin Ely-keskukselta tai Tukesilta.

Lupa-alueella sijaitsee lukuisia luonnonsuojelulain 42 §:n nojalla rauhoitettujen kasvilajien lettorikon ja lapinleinikin esiintymäpaikkoja. Molemmat lajit ovat myös luontodirektiivin liitteen IV(b) mukaisia lajeja. Lisäksi lupa-alueella on tiedossa uhanalaisten lettosaran, himmeävillan esiintymiä, sekä silmälläpidettävän suopunakämmekän ja rusokantokäävän esiintymiä. Uhanalaiset, rauhoitetut ja silmälläpidettävät lajit tulee huomioida tutkimustoimintaa suunniteltaessa asianmukaisin suojavyöhykkein (noin 20 metriä) niin, ettei toiminta vahingoita tai vaaranna esiintymiä. Tarkemmat tiedot esiintymistä on esitetty ELY-Keskuksen lausunnon liitteessä 1. Rauhoitetun lajin hävittäminen on luonnonsuojelulain 42 §:n 2 momentin mukaan kiellettyä, ellei suojelusta poikkeamiseen ole saatu asianmukaista lupaa ELY-keskukselta (Isl 49 3 mom). Luonnon monimuotoisuuden turvaamiseksi uhanalaiset, silmälläpidettävät ja alueellisesti uhanalaiset lajit tulee ottaa huomioon malminetsinnässä niin, ettei niitä vaaranneta.

Malminetsintäluvan haltijan tulee esittää hyvissä ajoin ennen tutkimustöiden aloittamista tarkka tutkimussuunnitelma toimenpiteineen ja sijaintitietoineen Tukesille. Lisäksi tutkimussuunnitelma tulee toimittaa tiedoksi toimivaltaiselle Lapin ELY-keskukselle, Metsähallitukselle ja Lapin Maakuntamuseolle.

Perustelut: Tutkimussuunnitelman esittämisvelvollisuudella varmistetaan, että toimenpiteisiin voidaan tarvittaessa valvonnallisesti puuttua. Samalla Tukesin on mahdollista kaivoslain valvonnan toteuttamiseksi arvioida toimenpiteiden vaikutusta ja tarvittaessa antaa tarkempia lisämääräyksiä toimenpiteiden suorittamisesta. Kaivoslaki (621/2011) 11 § ja 12 §, VNa (391/2012) 2 §.

Vaikka tässä malminetsintäluvassa sallitut tutkimusmenetelmät eivät vaikuta laajasti ympäristöön, malminetsintäluvan haltijan on oltava kuitenkin riittävästi selvillä hankkeen ympäristövaikutuksista siinä laajuudessa kuin kohtuudella voidaan edellyttää.

Siirtyminen lupa-alueelle, ja lupa-alueella liikkuminen sulanmaan aikana on pyrittävä suunnittelemaan niin, että olemassa olevia uria ja luontaisia aukkopaikkoja käytetään mahdollisimman paljon hyväksi. Kosteikkoalueilla liikkumista tulee välttää sulanmaan aikana. Lisäksi tulee huomioida Metsähallituksen lausunnossa (Liite 5) esitetyt seikat metsähallituksen metsätieverkostoon ja kelkka-reitteihin liittyen. Hakemusalueella sijaitsee useita reittejä, kuten moottorikelkkailureitti ja moottorikelkkailu-ura sekä latureitti (karttaliite 1). Mikäli tutkimustoiminnassa on tarvetta käyttää reittialueita, tulee toiminnanharjoittajan olla etukäteen yhteydessä reittien ylläpitäjään. Reittien ylläpitäjä on Sodankylän kunta. Lisäksi alueella on Metsähallituksen tekemiä käyttöoikeussopimuksia mm. matkailuyritysreitistä. Lisätietoja tehdyistä sopimuksista saa tarvittaessa Metsähallitukselta.

Malminetsintäluvan haltijan on rajoitettava malminetsintä ja muu malminetsintäalueen käyttö tutkimustyön kannalta välttämättömiin toimenpiteisiin. Toimenpiteet on suunniteltava siten, että niistä ei aiheudu kohtuudella vältettävissä olevaa yleisen tai yksityisen edun loukkausta. Malminetsintäluvan nojalla tapahtuvasta malminetsinnästä ja muusta malminetsintäalueen käytöstä ei saa aiheutua:

- 1) haittaa ihmisten terveydelle tai vaaraa yleiselle turvallisuudelle;
- 2) olennaista haittaa muulle elinkeinotoiminnalle;
- 3) merkittäviä muutoksia luonnonolosuhteissa;
- 4) harvinaisten tai arvokkaiden luonnonesiintymien olennaista vahingoittumista;
- 5) merkittävää maisemallista haittaa.

Perustelut: Määräys perustuu kaivoslain (621/2011) 11 §:ään.

10. Määräys malminetsintäkorvauksen suuruudesta ja maksuajankodasta

Alueella on ollut voimassa malminetsintälupa ML2011:0033 neljä (4) vuotta. Tämä päätös jatkaa malminetsintäluvan voimassaoloa kolme (3) vuotta. Malminetsintäluvan haltijan on maksettava malminetsintä alueeseen kuuluvien kiinteistöjen omistajille vuotuista korvausta luvan voimassaoloajalta 30 euroa hehtaarilta.

Malminetsintäkorvaus on ensimmäiseltä vuodelta maksettava viimeistään 30 päivänä siitä, kun malminetsintälupa on tullut lainvoimaiseksi. Seuraavina vuosina korvaus on maksettava vastaavana ajankohtana. Mikäli malminetsintäaluetta kuitenkin pienennetään osittaisella raukeamisella ennen varsinaisen päätöksen maksuajankohtaa (lainvoimaisuus päivämäärä), määräytyy maksu raukeamispäätöksen lainvoimaisuus päivämääränä voimaan jäävän alueen pinta-alan mukaisesti.

Määräys perustuu kaivoslain (621/2011) 99 §:ään, jossa säädetään malminetsintäkorvauksen suuruudesta ja maksutavasta, sekä 51 § ja 67 §:ään, jossa säädetään malminetsintäluvan raukeamisesta.

11. Määräys vahinkojen ja haittojen korvaamisesta malminetsintäalueella

Malminetsintäluvan haltijan on korvattava malminetsintäalueella tapahtuvasta kaivoslakiin (621/2011) perustuvasta toiminnasta aiheutuneet vahingot ja haitat, jollei jonkin toimenpiteen osalta korvauksesta toisin säädetä.

Perustelut: Määräys perustuu kaivoslain (621/2011) 103 §:ään, jossa säädetään vahinkojen ja haittojen korvaamisesta malminetsintäalueella.

12. Poronhoidolle aiheutuvien haittojen vähentämiseksi erityisellä poronhoitoalueella

Lupa-alue sijoittuu Sattasniemen paliskunnan alueelle. Malminetsintätutkimukset on sovitettava alueella toimivan paliskunnan kanssa siten, ettei niistä aiheudu kohtuutonta haittaa poronhoidolle. Malminetsintäluvan haltijan on ilmoitettava Sattasniemen paliskunnalle tutkimustöistä ja niiden aikataulusta, sekä muusta alueiden käytöstä hyvissä ajoin ennen tutkimustöiden aloittamista. Malminetsintäluvan haltijan on otettava huomioon alueella mahdollisesti olevat poronhoidolle tärkeät rakenteet kuten esimerkiksi erotusaita ja käytettävä valmiita veräjiä kulkemiseen.

Perustelut: Edellä mainituilla toimenpiteillä ehkäistään malminetsinnästä poronhoidolle aiheutuvia haittoja erityisellä poronhoitoalueella. Määräys perustuu Poronhoitolain (848/1990) 2§:ään ja kaivoslain (621/2011) 51 §:ään.

Hakemuksen käsittely

Jatkoaikahakemus: Rupert Exploration Finland Oy	15.4.2021
Kuulutus hakemuksesta: Tukes	23.4.2021
Lausuntopyynnöt: Tukes	23.4.2021
Päätös: Tukes	11.6.2021

Lupahakemuksesta tiedottaminen

Tukes on tiedottanut hakemuksesta 23.4.2021 kuuluttamalla siitä vähintään 30 päivän ajan Tukesin Rovaniemen toimipisteen sekä Sodankylän kunnan ilmoitustaululla. Hakemus on ollut nähtävillä myös Tukesin internet-sivuilla. Hakemus on ollut nähtävillä 24.5.2021 saakka.

Tukes on tiedottanut hakemuksesta Lapin Kansa- sanomalehdessä 23.4.2021.

Lausunnot ja mielipiteet on pyydetty toimitettavaksi viimeistään 24.5.2021. Tämän päivämääränkin jälkeen toimitetut lausunnot ja mielipiteet on otettu ratkaisussa huomioon.

Lausuntopyynnöt ja lausunnot hakemuksesta

Hakemuksesta on lähetetty lausuntopyynnöt ja saatu lausunnot seuraavasti:

- 1) Tukesin lausuntopyyntö on lähetetty Sodankylän kunnalle 23.4.2021. Sodankylän kunta ei antanut lausuntoa.
- 2) Tukesin lausuntopyyntö on lähetetty Lapin ELY-keskukselle 23.4.2021. Lapin ELY-keskus on antanut lausunnon 9.6.2021 (liite 4).
- 3) Tukesin lausuntopyyntö on lähetetty Metsähallitukselle 23.4.2021. Metsähallitus on antanut lausunnon 19.5.2021 (Liite 5).
- 4) Tukesin lausuntopyyntö on lähetetty Sattasniemen paliskunnalle 23.4.2021. Sattasniemen paliskunta antoi lausunnon 8.6.2021 (Liite 6).
- 5) Tukesin lausuntopyyntö on lähetetty Lapin Maakuntamuseolle 23.4.2021. Lapin Maakuntamuseo antoi lausunnon 27.4.2021 (Liite 7).

Muistutukset ja mielipiteet

Hakemuksen johdosta ei esitetty muistutuksia tai mielipiteitä.

Hakijan vastine

Hakijalta ei pyydetty selitystä.

Tukesin kannanotto lausunnoissa, mielipiteissä ja muistutuksissa esitettyihin yksilöityihin vaatimuksiin

Lausunnoissa esitetyt asiat on otettu huomioon lupapäätöksessä lupamääräyksiin.

Tiedoksi luvan haltijalle

Kaivoslain (621/2011) suhde muuhun lainsäädäntöön

Sen lisäksi, mitä kaivoslaissa säädetään, sovelletaan kaivoslain mukaista lupa- tai muuta asiaa ratkaistaessa ja muutoin tämän lain mukaan toimittaessa muun muassa; luonnonsuojelulakia

(1096/1996), ympäristönsuojelulakia (257/2014), erämaalakia (62/1991), maankäyttö- ja rakennuslakia (132/1999), vesilakia (587/2011), poronhoitolakia (848/1990), säteilylakia (592/1991), ydinerämaalakia (990/1987), muinaismuistolakia (295/1963), maastoliikennelakia (1710/1995) ja patoturvallisuuslakia (494/2009). Malminetsintäluvan haltijan on aina noudatettava Suomen lainsäädäntöä ja asiaan liittyviä muita kansainvälisiä sopimuksia.

Maastossa liikkuminen

Maastoliikennelain (1710/1995) 4.1 §:n ja 4.2 §:n 9-kohdan mukaan kaivoslaissa (621/2011) tarkoitettulla malminetsintäalueella ja 30 metrin etäisyydellä sen rajasta moottorikäyttöisellä ajoneuvolla liikkuminen ei edellytä maanomistajan tai haltijan lupaa, kun kyse on asianomaisessa malminetsintäluvassa tai kaivosluvassa tarkoitettun toiminnan kannalta välttämättömästä liikkumisesta. Viitaten lupamääräykseen 9, malminetsintäluvan haltija veloitetaan rajoittamaan malminetsintä ja malminetsintäalueen käyttö tutkimustyön kannalta välttämättömiin toimenpiteisiin. Malminetsinnästä ei saa aiheutua merkittäviä muutoksia luonnonolosuhteissa, harvinaisten tai arvokkaiden luonnonesiintymien olennaista vahingoittumista tai merkittävää maisemallista haittaa. Aiheutetut vahingot on korvattava maanomistajalle.

Luvan muuttaminen ja raukeaminen

Malminetsintäluvan haltijan on kaivoslain (621/2011) 69 §:n mukaan haettava malminetsintäluvan muuttamista, jos tutkimussuunnitelmaa muutetaan tai täydennetään siten, että lupamääräyksiä on tarpeen tarkistaa. Luvanhaltija voi lisäksi hakea malminetsintäluvan muuttamista lupamääräysten tarkistamiseksi, kun luvan mukaista toimintaa on tarpeen muuttaa.

Kaivosviranomaisen on päätettävä, että malminetsintälupa raukeaa, jos luvanhaltija tekee asiaa koskevan ilmoituksen. Luvanhaltija on velvollinen tekemään ilmoituksen, jos tarkoituksena ei enää ole harjoittaa lupaan perustuvaa toimintaa. Malminetsintälupa raukeaa ilmoituksen saavuttua kaivosviranomaiselle.

Luvan voimassaolon jatkaminen

Luvanhaltijan tulee toimittaa hakemus malminetsintäluvan voimassaolon jatkamiseksi kaivosviranomaiselle viimeistään kaksi kuukautta ennen luvan voimassaolon päättymistä. (VnA kaivostoiminnasta (391/2012) 27.1 §).

Kaivoslain (621/2011) 61.1 §:n mukaan malminetsintäluvan voimassaoloa voidaan jatkaa enintään kolme vuotta kerrallaan siten, että lupa on voimassa yhteensä enintään viisitoista vuotta.

Kaivoslain (621/2011) 61.2 §:n mukaan malminetsintäluvan voimassaolon jatkamisen edellytyksenä on, että:

- 1) malminetsintä on ollut tehokasta ja järjestelmällistä;
- 2) esiintymän hyödyntämismahdollisuuksien selvittäminen edellyttää jatkotutkimuksia;
- 3) luvanhaltija on noudattanut tässä laissa säädettyjä velvollisuuksia samoin kuin lupamääräyksiä;
- 4) voimassaolon jatkamisesta ei aiheudu kohtuutonta haittaa yleiselle tai yksityiselle edulle.

Kaivoslain (621/2011) 66 §:n mukaan malminetsintäluvan voimassaolon jatkamista varten lupaviranomaiselle on ennen luvan voimassaolon päättymistä toimitettava lupahakemus sekä lupaharkinnan kannalta tarpeelliset ja luotettavat selvitykset edellä mainituista voimassaolon

jatkamisen edellytyksistä.

Kaivostoiminnasta annetun valtioneuvoston asetuksen (391/2012) 27.2 §:n mukaan hakemuksesta tulee käydä ilmi hakijan haluamat muutokset lupa-alueeseen tai muut merkittävät muutokset sekä asianosaisissa tapahtuneet muutokset. Asetuksen 27.3 §:n mukaisesti hakemukseen tulee liittää lupaharkinnan kannalta tarpeellinen ja luotettava selvitys:

- 1) hakemuksen kohteena olevan luvan nojalla tehdyistä toimenpiteistä ja niiden tuloksista;
- 2) alueelle kohdistuneiden tutkimuskustannusten määrästä;
- 3) esiintymän hyödyntämismahdollisuuksista ja jatkotutkimusten tarpeellisuudesta;
- 4) perustelut aluerajaukselle.

Lisäksi hakemukseen sovelletaan vastaavasti, mitä lupahakemuksesta säädetään kaivoslain (621/2011) 34 §:ssä.

Lupapäätöksestä tiedottaminen

Lupapäätös on toimitettu päätöksenantopäivänä:

- Rupert Exploration Finland Oy:lle (hakija)

Tieto päätöksen antamisesta on toimitettu antopäivänä:

- Sodankylän kunnalle,
- Lapin ELY-keskukselle,
- Metsähallitukselle
- Sattasniemen paliskunnalle
- Lapin Maakuntamuseolle tiedoksi

Lisäksi päätöksen antamisesta tiedotetaan asianosaisia kirjeitse ja lehti-ilmoituksella Lapin Kansan-lehdessä.

Toimivaltaiselle maanmittaustoimistolle toimitetaan tiedot Maanmittauslaitoksen ja Tukesin sopiman menettelyn mukaisesti malminetsintäluvasta merkinnän tekemiseksi kiinteistötietojärjestelmään.

Perustelut: Päätöksestä tiedottaminen ja siinä noudatettu menettely perustuvat kaivoslain (621/2011) lupapäätöksestä tiedottamista koskevaan 58 §:ään.

Päätösmaksu

Tästä jatkoaikapäätöksestä perittävä maksu on 3100 €. Valtion talous- ja henkilöstöhallinnan palvelukeskus lähettää laskun hakijalle.

Maksu perustuu hakemuksen vireille tullessa voimassa olleeseen asetukseen Turvallisuus- ja kemikaaliviraston maksullisista suoritteista (1391/2018).

Muutoksenhaku

Tähän päätökseen saa kaivoslain (621/2011) 162 §:n nojalla hakea muutosta valittamalla Pohjois-Suomen hallinto-oikeuteen.

Valitus on tehtävä kirjallisesti 30 päivän kuluessa päätöksen tiedoksisaannista (808/2019, 13 §). Päätöksen tiedoksisaannin katsotaan tapahtuneen seitsemäntenä päivänä päätöksen julkaisemisesta. Liitteenä olevasta valitusosoituksesta ilmenee, miten muutosta haettaessa on meneteltävä.

Päätöksestä perittävästä maksusta valitetaan samassa järjestyksessä kuin pääasiasta.

Lisätietoja

kaivosasiat@tukes.fi tai Heikki Puhakka, puh. 029 5052 201

Asian on esitellyt ylitarkastaja Heikki Puhakka ja ratkaissut ylitarkastaja Ilkka Keskitalo.

Tämä asiakirja on allekirjoitettu sähköisesti. Allekirjoittajan henkilöllisyyden ja allekirjoituksen ajankohdan voi varmistaa allekirjoitusta klikkaamalla ja asiakirjan aitous voidaan todentaa sähköisesti. Jos asiakirjaa muutetaan jälkikäteen, allekirjoitus ei ole enää kelvollinen. Sähköinen asiakirja on alkuperäiskappale, eikä allekirjoituksen oikeellisuutta voi varmistaa paperitulosteesta. Alkuperäisen sähköisen asiakirjan voi tarvittaessa pyytää Tukesin kirjaamosta.

LIITTEET

Liite 1	ML2011:0033 malminetsintälupakartta
Liite 2	Tilakohtaiset pinta-alat malminetsintälupa-alueella
Liite 3	Asianosaiset maanomistajat
Liite 4	Lapin ELY-keskuksen lausunto
Liite 5	Metsähallituksen lausunto
Liite 6	Sattasniemen paliskunnan lausunto
Liite 7	Lapin Maakuntamuseon lausunto

VALITUSOSOITUS Valitusviranomainen

Päätökseen saa hakea muutosta valittamalla sille hallinto-oikeudelle, jonka tuomiopiirissä pääosa tässä päätöksessä tarkoitettusta alueesta sijaitsee. Toimivaltainen hallinto-oikeus on mainittu valitusosoituksen lopussa. Valituskirjelmä osoitetaan valitusviranomaiselle ja se on toimitettava valitusajassa hallinto-oikeuden kirjaamoon.

Valitusaika

Valitus on tehtävä kirjallisesti 30 päivän kuluessa päätöksen tiedoksisaannista. Päätöksen tiedoksisaannin katsotaan tapahtuneen seitsemäntenä päivänä päätöksen julkaisemisesta.

Valitusoikeus

Malminetsintälupaa, kaivoslupaa ja kullanhuuhdontalupaa koskevaan päätökseen, mainitun luvan voimassaolon jatkamista, raukeamista, muuttamista ja peruuttamista koskevaan päätökseen sekä kaivostoiminnan lopettamispäätökseen saa hakea muutosta:

- 1) asianosainen;
 - 2) rekisteröity yhdistys tai säätiö, jonka tarkoituksena on ympäristön-, terveyden- tai luonnonsuojelun taikka asuin ympäristön viihtyisyyden edistäminen ja jonka sääntöjen mukaisella toiminta-alueella kysymyksessä olevat ympäristövaikutukset ilmenevät;
 - 3) toiminnan sijaintikunta tai muu kunta, jonka alueella toiminnan haitalliset vaikutukset ilmenevät;
 - 4) elinkeino-, liikenne- ja ympäristökeskus ja muu asiassa toimialallaan yleistä etua valvova viranomainen;
 - 5) saamelaiskäräjät sillä perusteella, että luvassa tarkoitettu toiminta heikentää saamelaisten oikeutta alkuperäiskansana ylläpitää ja kehittää omaa kieltään ja kulttuuriaan;
 - 6) kolttien kyläkokous sillä perusteella, että luvassa tarkoitettu toiminta heikentää kolttien alueella kolttien elinolosuhteita ja mahdollisuuksia harjoittaa elinkeinoja.
- Kaivosviranomaisella on lisäksi oikeus valittaa sellaisesta päätöksestä, jolla hallinto-oikeus on muuttanut sen tekemää päätöstä tai kumonnut päätöksen.

Valituksen sisältö

Valituskirjelmässä on ilmoitettava

- päätös, johon haetaan muutosta
- miltä kohdin päätökseen haetaan muutosta ja mitä muutoksia siihen vaaditaan tehtäväksi
- perusteet, joilla muutosta vaaditaan
- valittajan nimi ja kotikunta
- postiosoite ja puhelinnumero, joihin asiaa koskevat ilmoitukset valittajalle voidaan toimittaa

Jos valittajan puhevaltaa käyttää hänen laillinen edustajansa tai asiamiehensä tai jos valituksen laatijana on joku muu henkilö, valituskirjelmässä on ilmoitettava

myös tämän nimi ja kotikunta.

Valittajan, laillisen edustajan tai asiamiehen on allekirjoitettava valituskirjelmä, ellei valituskirjelmää toimiteta sähköisesti (telekopiona tai sähköpostilla).

Valituksen liitteet

Valituskirjelmään on liitettävä

- päätös, johon haetaan muutosta valittamalla, alkuperäisenä tai jäljennöksenä
- asiakirjat, joihin valittaja vetoaa vaatimuksensa tueksi, jollei niitä ole jo aikaisemmin toimitettu viranomaiselle
- asiamiehen valtakirja

Valituskirjelmän toimittaminen perille

Valituskirjelmän voi viedä valittaja itse tai hänen valtuuttamansa asiamies. Valituskirjelmä liitteineen voidaan myös lähettää postitse, telekopiona tai sähköpostilla. Postiin valituskirjelmä on jätettävä niin ajoissa, että se ehtii perille valitusajan viimeisenä päivänä ennen aukioloajan päättymistä. Hallinto-oikeudessa kirjaamon aukioloaika on klo 8.00–16.15. Sähköisesti (telekopiona tai sähköpostilla) toimitetun valituskirjelmän on oltava toimitettu niin, että se on käytettävissä vastaanottolaitteessa tai tietojärjestelmässä määräajan viimeisenä päivänä ennen virka-ajan päättymistä.

Valittajalta peritään hallinto-oikeudessa oikeudenkäyntimaksu 260 euroa. Tuomioistuinten ja eräiden oikeushallintoviranomaisten suoritteista perittävistä maksuista annetussa laissa (701/1993) on erikseen säädetty eräistä tapauksista, joissa maksua ei peritä.

Toimivaltaisen hallinto-oikeuden yhteystiedot muutoksenhakua varten:

Pohjois-Suomen hallinto-oikeus

käyntiosoite: Isokatu 4, Oulu

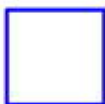
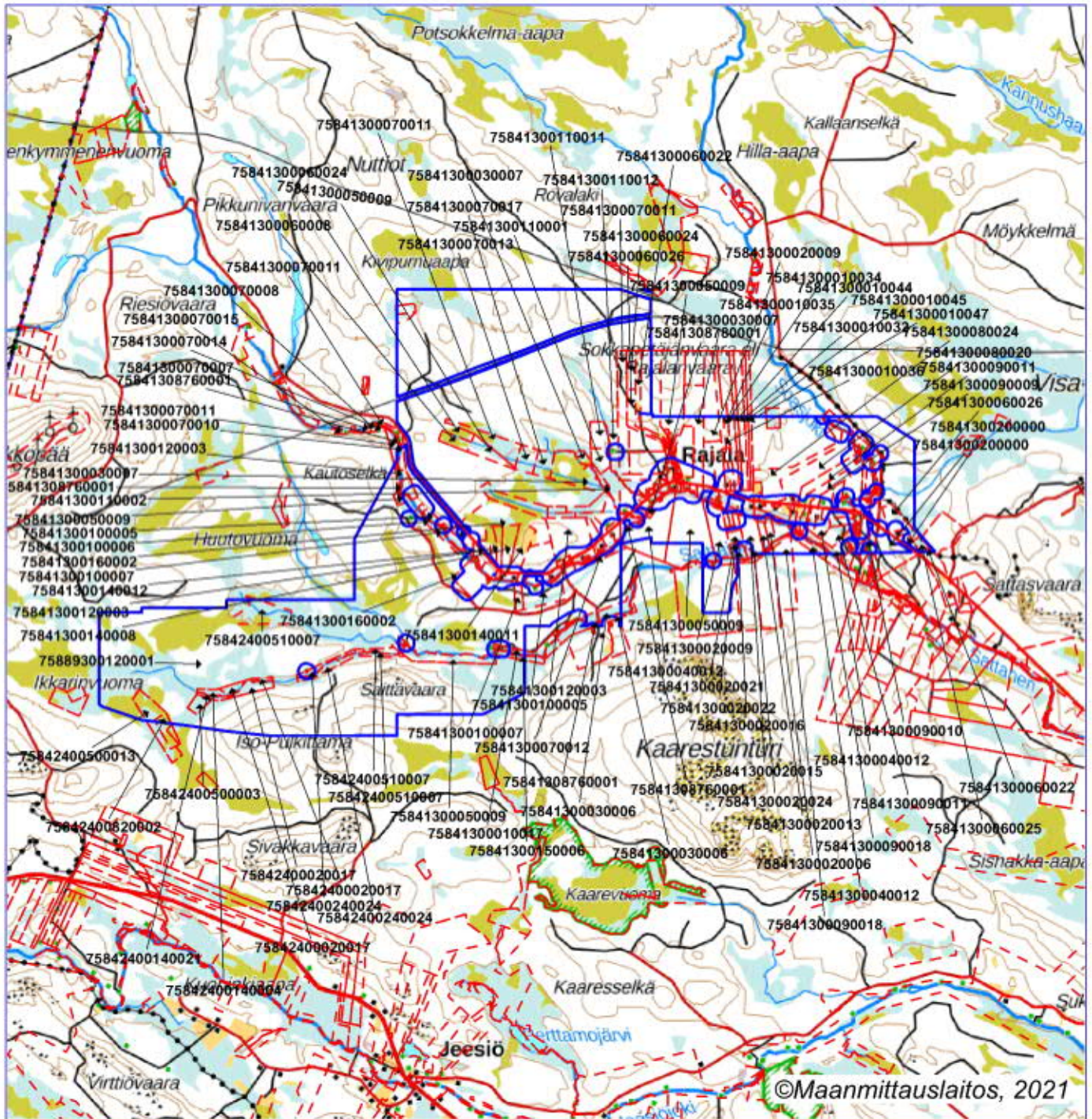
postiosoite: PL 189, 90101 Oulu

puhelin: 029 56 42800

faksi: 029 56 42841

sähköposti: pohjois-suomi.hao@oikeus.fi

Valituksen voi tehdä myös hallinto- ja erityistuomioistuinten asiointipalvelussa osoitteessa <https://asiointi2.oikeus.fi/hallintotuomioistuimet>



Malminetsintäalue



Kiinteistörajat

Mittakaava 1:140000

Rupert Finland Oy
Heinälamminvuoma
ML2011:0033



ML2011:0033 Heinälamminvuoma

Tilakohtaiset pinta-alat

Tila r:no	Pinta-ala (ha)
75841300010003	10,76
75841300010009	5,36
75841300010015	5,15
75841300010017	3,32
75841300010032	24,65
75841300010034	19,30
75841300010035	6,86
75841300010036	7,59
75841300010037	0,45
75841300010043	0,64
75841300010044	10,75
75841300010045	13,65
75841300010046	1,31
75841300010047	12,78
75841300020001	0,71
75841300020003	0,58
75841300020006	27,80
75841300020009	76,45
75841300020013	29,82
75841300020015	27,56
75841300020016	3,17
75841300020017	0,38
75841300020018	0,21
75841300020019	2,35
75841300020021	9,46
75841300020022	2,30
75841300020023	1,61
75841300020024	1,15
75841300030006	55,03
75841300030007	131,58
75841300040012	147,73
75841300050002	1,16
75841300050004	6,77
75841300050006	1,35
75841300050009	190,40
75841300050012	0,36
75841300060008	18,23
75841300060022	22,16
75841300060024	52,19
75841300060025	7,38

75841300060026	44,66
75841300060027	0,69
75841300060028	0,23
75841300060029	31,18
75841300060031	1,63
75841300070010	6,22
75841300070011	111,20
75841300070012	6,21
75841300070013	57,57
75841300070017	60,44
75841300080006	1,72
75841300080019	6,14
75841300080020	80,01
75841300080023	4,50
75841300080024	63,36
75841300090005	0,79
75841300090009	31,35
75841300090010	15,86
75841300090011	46,84
75841300090012	4,74
75841300090015	1,43
75841300090016	9,11
75841300090018	23,95
75841300090020	22,72
75841300090024	5,86
75841300090026	3,36
75841300090029	0,65
75841300090030	7,39
75841300100005	51,24
75841300100006	3,55
75841300100007	16,41
75841300100010	2,05
75841300100011	38,95
75841300110001	46,35
75841300110002	47,70
75841300110004	6,61
75841300110011	25,04
75841300110012	36,82
75841300120003	122,30
75841300140008	28,48
75841300140011	34,09
75841300140012	22,32
75841300140013	19,52
75841300150003	0,89
75841300150006	4,44
75841300160002	109,87

75841300170000	77,27
75841300200000	26,71
75841308760001	20,13
75841308760003	0,75
75841308760004	1,74
75841308760005	0,58
75841308780001	9,39
75841600420027	1,57
75842400020017	33,33
75842400140004	8,71
75842400140021	5,97
75842400240024	22,26
75842400500003	12,81
75842400500013	28,53
75842400510007	75,84
75842400820002	5,09
75842408760001	2,37
75889300120001	5851,44

Pinta-ala yhteensä: **8391,40 ha**

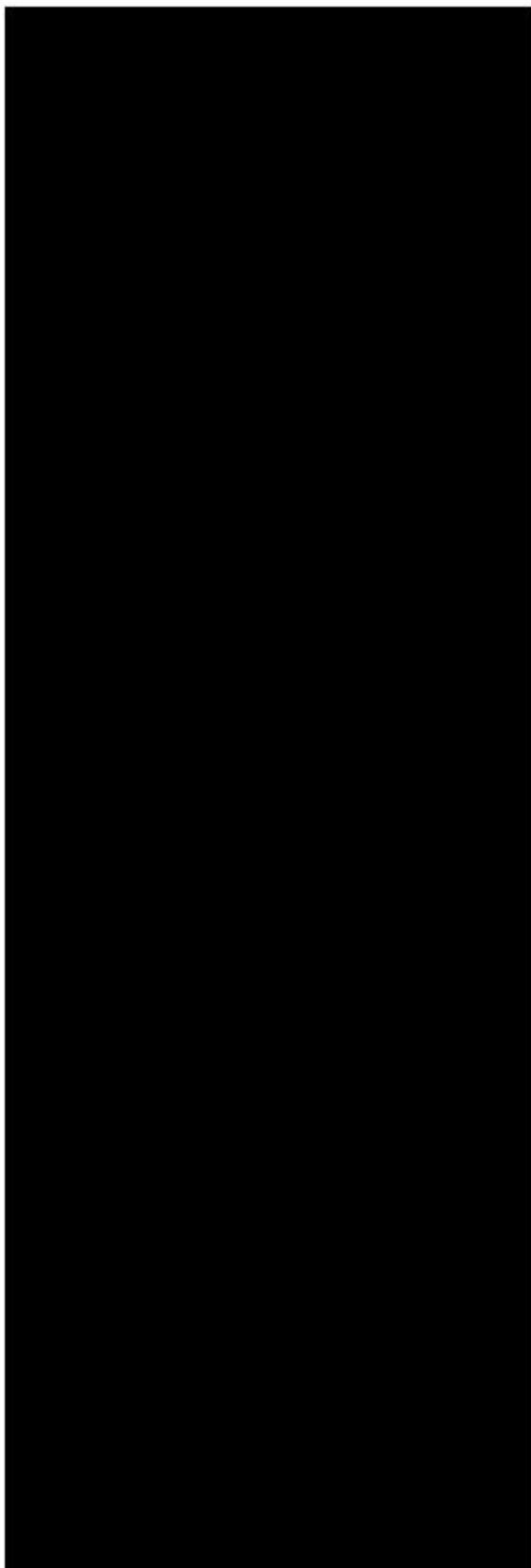
11.6.2021

1 (2)

Lupatunnus
ML2011:0033
Liite 3

ML2011:0033 Heinälamminvuoma

Asianosaiset maanomistajat:







Turvallisuus- ja kemikaalivirasto (Tukes)
kaivosasiat@tukes.fi

9.6.2021

LAPELY/2245/2017

Viite Lausuntopyyntöne 23.4.2021

Malminetsintälupahakemus ML2011:0033 (Heinälamminvuoma), Rupert Finland Oy, Sodankylä

Rupert Finland Oy hakee malminetsintäluvun jatkoaikalupaa 8391,4 ha:n laajuiselle alueelle Sodankylään. Hakija on arvioinut alueella olevan mahdollista löytää kulta-, kupari- ja nikkelimalmia. Tutkimussuunnitelmaan sisältyy moreeninäytteenottoa, geologista kartoitusta, geofysikaalisia mittauksia, kallioperäkairausta ja tutkimusojien tekemistä. Suurin osa kenttätöistä tehdään kesäaikana/sulan maan aikana. Mahdollisia geofysikaalisia mittauksia ja kairauksia, varsinkin suoalueella, voidaan tehdä myös talvella. Liikkumisessa hyödynnetään mahdollisimman paljon alueella olevaa tie- ja metsäautotieverkostoa. Hakemuksen mukaan kesäaikana maastossa liikutaan pääasiassa jalkaisin, mutta myös mönkijöillä. Talvella liikkumisen käytetään tarpeen mukaan moottorikelkkoja ja mahdollisesti myös suksia ja lumikenkiä.

Suojelualueet ja Natura 2000 -verkosto

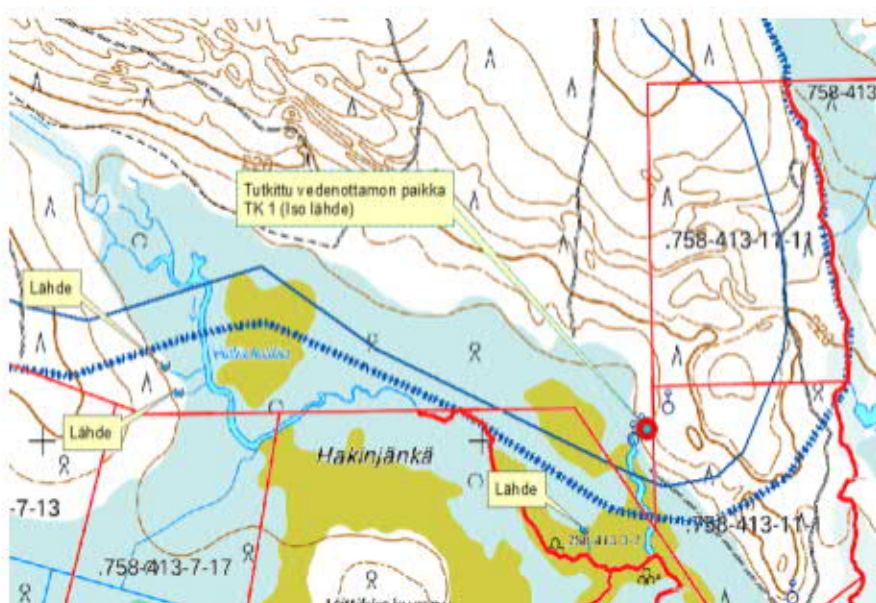
Haetulla malminetsintäalueella eikä sen läheisyydessä ole perustettuja luonnonsuojelualueita, Natura 2000 -verkoston kohteita, luonnonsuojeluohjelma-alueita eikä valtakunnallisesti merkittäviä maisema-alueita.

Pohjavesialueet

Hakemusalueelle sijoittuu kolme pohjavesialuetta. ELY-keskuksen aikaisemmassa malminetsintälausunnossa (21.7.2017) on todettu, että alueelle ulottuu neljä pohjavesialuetta. Lapin ELY-keskus on vuonna 2019 tarkistanut Sodankylän pohjavesialueiden luokitukset lainsäädäntöä (VMJL 1299/2004, luku 2a) vastaavaksi. Kielisenkankaan pohjavesialue on poistettu luokituksesta, koska on todettu, että alue ei sovellu yhdyskuntien vedenhankintaan.

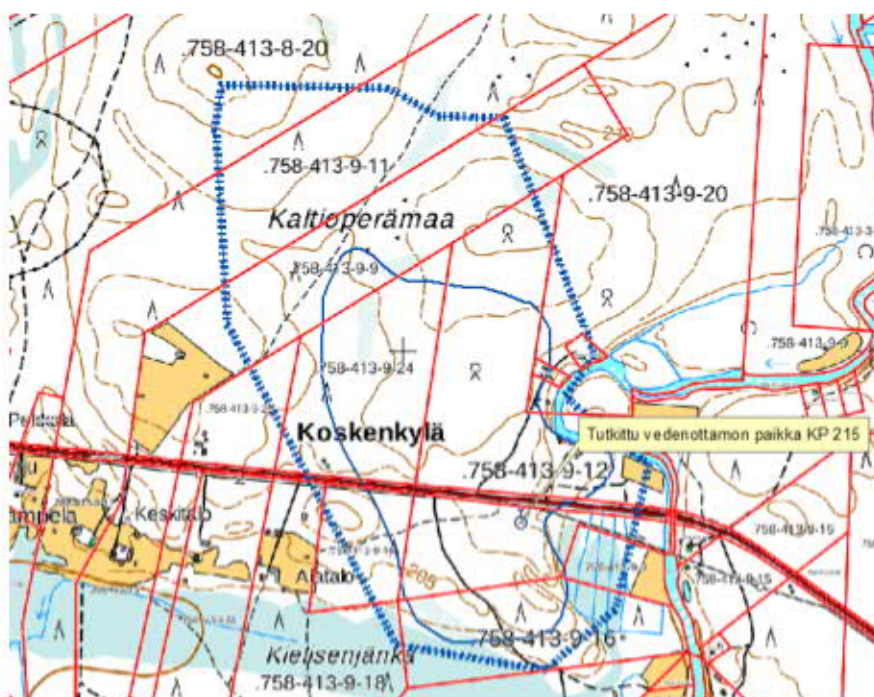
Pikku-Välimaa (12758270) on luokiteltu 2E-luokkaan (muu vedenhankintaan soveltuva pohjavesialue, jonka pohjavedestä maa- tai pintavesiekosysteemi on suoraan riippuvainen). E-luokan pohjavesialueilla sijaitsee yleensä lähteitä, lähteikköjä tai tihkupintoja.

Pikku-Välimaan pohjavesialueen kaakkoisnurkalla on tutkittu 18.7 - 18.8.1995 vedenottamon paikka TK1 (suuri lähde) (kuva 1). Lähteen yläpuolella on pumpattu 32 vrk:n ajan teholla 960 m³/vrk. Kohteesta arvioidaan saatavan hyvänlaatuaista pohjavettä noin 1 000 m³/vrk. Pohjavesialueen eteläpuolella, rajauksen ulkopuolella sijaitsee karttatarkastelun perusteella lisäksi kolme lähettä, joiden purkautuma on huomattava. Tutkitun vedenottoa paikan lähialueella sen yläpuolella ei suositella minkäänlaisia kaivu- tai poraustoimenpiteitä.



Kuva 1. Pikku-Välimaan tutkittu pohjavesialue.

Rajalan (12758118) 2-luokan (muu vedenhankintaan soveltuva pohjavesialue) pohjavesialueella on suoritettu pohjaveden tutkimuksia pisteestä KP 215 (kuva 2). Koepummausten perusteella pisteen antoisuudeksi jatkuvassa otossa on arvioitu 100 - 130 m³/vrk. Koko alueen antoisuudeksi on arvioitu 265 m³/vrk. Alueella ei sijaitse karttatarkastelun perusteella lähteitä. Tutkitun vedenottoa paikan lähialueella sen yläpuolella ei suositella minkäänlaisia kaivu- tai poraustoimenpiteitä.



Kuva 2. Rajalan tutkittu pohjavesialue.

Naattuankankaan (12758180) pohjavesialue on luokiteltu 2E-luokkaan (muu vedenhankintaan soveltuva pohjavesialue, jonka pohjavedestä maatai pintavesiekosysteemi on suoraan riippuvainen). Naattuankankaan pohjavesialueen antoisuudeksi on arvioitu 2200 m³/vrk Pohjavesialueen reunaosissa sijaitsee lähteitä.

Pohjavesialueiden luokituksesta löytyy lisätietoja ympäristöhallinnon verkkosivuilta osoitteesta: https://www.ymparisto.fi/fi-FI/Vesi/Vesiensuojelu/Pohjaveden_suojelu/Pohjavesialueet.

Pohjavesialueella on mahdollista tehdä malmintutkimusta, mutta toiminnasta ei saa aiheutua vaaraa pohjaveden määrälle ja laadulle. Pohjavesialueella ei suositella tutkimusten toteuttamista kaivinkoneella. Varsinkin muodostuman reunaosilla on pohjavedenpinta yleensä lähempänä maanpintaa, joten on olemassa vaara, että tutkimuskaivantojen ja tutkimusojien kaivun yhteydessä vettä johtavat kerrokset kaivetaan auki. Tällöin saattaa aiheutua pohjavesiesiintymän antoisuutta alentavaa pohjaveden purkautumista tai pintavesien imeytymistä pohjavesiesiintymään. Tästä saattaa aiheutua pohjaveden laadun heikkenemistä tai määrän vähenemistä.

Tutkimusalueen kaikkien luonnontilaisten lähteiden vaarantaminen on vesilain 2 luvun 11 §:n mukaan kiellettyä. Lähteisiin olisi hyvä jättää vähintään 20 metrin suojavyöhyke (lähteen koko ja tila huomioiden).

Pohjavesialueilla ei tule säilyttää esimerkiksi työkoneita ja öljysäiliöitä. Kairauksissa ym. toimenpiteissä mahdollisesti käytettävät vedet tulee johtaa pohjavesialueen ulkopuolelle

Rauhoitetut ja uhanalaiset lajit

Lupahakemusalueella on suuren petolinnun pesäreviiri. Laji ja sen pesäpuu ovat luonnonsuojelulla rauhoitettuja (luonnonsuojelulaki 1096/1996, 39 §). LSL:n 39 §:n mukaan lajin tahallinen häiritseminen, erityisesti eläinten lisääntymisaikana, muuton aikaisilla levähdysalueilla tai muutoin niiden elämänsyklin kannalta tärkeillä paikoilla on kielletty. Pesän suojavyöhykkeellä ei saa tehdä koneellista malminetsintää ja muutoinkin tulee välttää liikkumista ajalla 15.2.–31.7. Tarkemmat tiedot pesäpaikasta ja sen suojavyöhykkeestä saa Lapin ELY-keskuksesta. ELY-keskus esittää, että edellä mainittu ohjeistus liitetään lupamääräyksiin.

Hakemusalueelta on löytynyt lukuisia uusia lettorikon (noin 140 esiintymäpistettä) ja lapinleinikin (noin 40 esiintymäpistettä) esiintymiä. Molemmat lajit on rauhoitettu luonnonsuojelulain 42 §:n nojalla. LSL:n 42 § 2 mom. mukaan rauhoitetun kasvin hävittäminen on kielletty. Sekä lettorikko että lapinleinikki ovat myös luontodirektiivin liitteen IV(b) lajeja, joiden rauhoitussäännöksistä poikkeaminen on mahdollista vain ELY-keskuksen luvalla (LSL 49 § 3 mom.).

Esiintymiin on syytä jättää vähintään noin 20 metrin suojavyöhyke, jotta näytteenotolla ei vaaranneta esiintymien säilymistä. Lettorikkoa esiintyy

[REDACTED] Lapinleinikkiä esiintyy

Tarvittaessa on varmistuttava kartoituksin, että rauhoitettujen lajien esiintymiä ei vaaranneta.

Hakemusalueelta on tiedossa myös uhanalaisten lajien esiintymiä: lettosara (VU, vaarantunut) ja himmeävilla (VU). Lisäksi alueella tiedetään esiintyvän suopunakämmekkää ja rusokantokääpää, jotka ovat silmälläpidettäviä lajeja (liite 1). Luonnon monimuotoisuuden turvaamiseksi myös uhanalaiset ja silmälläpidettävät lajit tulee ottaa huomioon malminetsinnässä niin, ettei niitä vaaranneta.

Muuta

Hakemusalueella virtaa useita jokia ja puroja. Vesistöjen läheisyydessä toimittaessa on huolehdittava siitä, ettei toiminnasta aiheudu kiintoainekuormitusta vesistöihin eikä kairauksista maanpinnalle nouseva soija huuhtoudu jokiin. Myös vesistöjen ympäristö tulisi säilyttää mahdollisimman luonnonmukaisena.

Kaikessa toiminnassa tulee välttää turmelemasta alueen luontoa enempää kuin tutkimuksen tekemiseksi on välttämätöntä. Tutkimusten jälkeen maastoon jääneet jäljet tulee entisöidä mahdollisimman hyvin.

Asiakirja on hyväksytty viranomaisen sähköisessä asiakirjajärjestelmässä, mistä on merkintä viimeisellä sivulla. Asian on esitellyt ylitarkastaja Liisa Viitala ja ratkaisut Luontoympäristöyksikön päällikkö Jari Pasanen.

LIITTEET

Liite 1. Lajitiedot

TIEDOKSI

Rupert Finland Oy, jnieminen@rupertmining.com

Tämä asiakirja LAPELY/2245/2017 on hyväksytty sähköisesti / Detta dokument LAPELY/2245/2017 har godkänts elektroniskt

Ratkaisija Pasanen Jari 09.06.2021 11:27

Esittelijä Viitala Liisa 09.06.2021 11:29

Metsähallitus
Kiinteistökehitys
PL 94
01301 Vantaa

Viite: Lausuntopyyntö 23.4.2021

**Asia: Rupert Exploration Finland Oy, malminetsintälupahakemus Heinälamminvuoma,
ML2011:0033, Sodankylä**

Turvallisuus- ja kemikaalivirasto (Tukes) pyytää Metsähallitukselta kaivoslain 37 §:n nojalla lausuntoa Sodankylän kunnan alueelle kohdistuvasta malminetsintälupahakemuksesta Heinälamminvuoma, ML2011:0033. Malminetsintälupahakemusalueen pinta-ala on 8391,40 ha, josta 5864,48 ha sijoittuu Metsähallituksen hallinnassa oleville kiinteistöille Sodankylän valtionmaa III, kiinteistötunnus 758-893-12-1 ja Metsäpesonen, kiinteistötunnus 758-424-50-3.

Esitettyyn hakemukseen Metsähallitus lausuu mielipiteenään seuraavaa.

Yleistä

Metsähallitus pitää tärkeänä, että malminetsintäalueiden tutkimustoiminnassa huomioidaan alueiden maisema-, luonto- ja kulttuuriarvot mahdollisimman hyvin. Tietoja Metsähallituksen mailla olevista arvokkaista, huomioon otettavista kohteista löytyy mm. Suomen Lajitietokeskuksen Laji.fi-portaalin kautta ja Retkikartta.fi-palvelusta sekä Museoviraston muinaisjäännösrekisteristä. Luvansaajan tulee myös tunnistaa lupa-alueella olevat muut mahdolliset metsälain 10 §:n, luonnonsuojelulain ja muinaismuistolain määrittelemät kohteet ja ottaa ne huomioon tutkimustoiminnassa.

Pohjavesialue

Hakemusalue sijoittuu osittain pohjavesialueelle. Tutkimustoiminta ei saa aiheuttaa vahinkoa pohjavesialueelle.

Kaava-alue

Hakemusalue sijaitsee Kelujärvi-Rajala osayleiskaava-alueella. Mikäli malminetsintälupa myönnetään, niin tutkimustoiminta tulee tapahtua kaavamääräyksiä noudattaen.

Uhanalaiset ja rauhoitetut lajit sekä arvokkaat luontotyypit

Hakemusalueella on erityisesti suojeltavan suuren petolinnun pesäreviiri. Rauhoitettujen lintulajien tahallinen häiritseminen on luonnonsuojelulain (1096/1996) 39 §:n mukaan kielletty. Edellä mainitusta syystä johtuen tutkimustoimintaa ei tule harjoittaa ko. alueella vuosittain 15.2.-31.7. välisenä aikana. Lisätietoja saa erikoissuunnittelija Stefan Siivoselta, (stefan.siivonen@metsa.fi).

Alueella tavataan runsaasti lapinleinikkiä ja vaarantunutta lettorikkoa, jotka ovat rauhoitettuja luontodirektiivin II ja IV liitteen lajeja. Lisäksi alueella kasvaa lettosaraa, lapinkämmekkää ja pohjanvaskisammalta, jotka ovat kaikki uhanalaisia (vaarantunut) lajeja. Silmälläpidettävistä kasvilajeista alueella tavataan suopunakämmekkää, pohjanhuuresammalta, sirohuuresammalta ja sopulinsuikerosammalta sekä kääpälajeista louhennahkaa ja rusokantokääpää. Tutkimustoimia ei saa tehdä em. kasvilajien esiintymäpaikoilla, eikä kääpälajien isäntäpuita saa vahingoittaa. Tarkemmat tiedot alueen lajiesiintymistä saa Lajitietokeskuksen aineistopyyntöjärjestelmän kautta, osoitteesta Laji.fi.

Hakemusalueella tavataan myös runsaasti arvokkaita pienialaisia luontotyyppisiä, kuten huuresammallähteitä ja muita lähteitä, lettoja sekä puronvarsikorppia. Arvokkailla luontotyypeillä ei saa tehdä tutkimustoimia, jotka vaarantavat kohteiden luonnontilan ja ominaispiirteiden säilymistä.

Suojeltu alue

Hakemusalueella on Metsähallituksen omalla maankäyttöpäätöksellä perustettu suojeltu alue. Kyseessä on Sokkapetäjänvaaran eli Rajalanvaaran alue, joka on kuvattu karttaliitteessä 1. Alue sisältyy Pohjois-Suomen valtion maiden vanhojen metsien suojelua täydentäviin kohteisiin ja on yksi kohde Metsähallituksen ja luontojärjestöjen kesken sovitusta suojeltavista alueista. Suojeluprosessia ja päätöksentekoa on kuvattu Maa- ja metsätalousministeriön työryhmämuistiossa mmm 2007:10. Suojellun alueen maankäytännöllinen lähtökohta on, että alueen luontoarvojen säilyminen kokonaisvaltaisesti turvataan ja alueella mahdollisesti tapahtuva muu maankäyttö tulee sopeuttaa tähän tavoitteeseen. Täten esimerkiksi ko. alueella ei voida harjoittaa metsätaloutta.

Metsähallituksen tulee lain mukaan (laki Metsähallituksesta 234/2016) valtion maita hoitaessaan ja käyttäessään ottaa huomioon yleiset yhteiskunnalliset velvoitteet, mukaan lukien biologisen monimuotoisuuden suojelu. Näin ollen edellä mainitun kaltainen alueellinen maankäytön ohjaus on osa tätä päätöksentekoa. Suojeltu alue on arvioitu arvokkaaksi vanhan metsän kokonaisuudeksi alueella olevan puuston luonnontilaisten rakennepiirteiden ja arvokkaiden elinympäristöjen perusteella. Kaivosviranomaisen tulee lupamääräyksen varmistaa, että malminetsinnässä ei alueen suojelutavoitteita eikä edellä mainittuja luonnontarvoja vaaranneta.

Kulttuuriperintökohteet

Hakemusalueella on useita kulttuuriperintökohteita (karttaliite 2). Kohteet ovat; Kautoselän vasotuskodan jäännös (Museoviraston muinaisjäännösrekisteri, kohdenumero 1000038861), Saittajoki 1, uittotammi jäännös (Museoviraston muinaisjäännösrekisteri, kohdenumero 1000038834), Saittajoki 2, uittopato jäännös (Museoviraston muinaisjäännösrekisteri, kohdenumero 1000038835) ja Saittajoki 3, tammikämpä jäännös, kaksi kämpän pohjaa, (Museoviraston muinaisjäännösrekisteri, kohdenumero 1000038836). Tarkemmat kohdekuvaukset ja sijaintitiedot löytyvät em. rekisteristä. Kulttuuriperintökohteet tulee säilyttää koskemattomina.

Alueen reitistöt

Haetulla malminetsintäluvahakemusalueella on virallinen moottorikelkkailureitti, moottorikelkkailu-ura ja latureitti (karttaliite 3). Mikäli tutkimustoiminnassa on tarvetta käyttää reittialueita, tulee toiminnanharjoittajan olla etukäteen yhteydessä reittien ylläpitäjään. Reitien ylläpitäjä on Sodankylän kunta.

Käyttöoikeussopimukset

Hakemusalueella on Metsähallituksen tekemiä käyttöoikeussopimuksia. Käyttöoikeussopimuksia on tehty matkailuyritysreitistä, Metsähallituksen metsäautotien käytöstä ja vesijohdosta. Lisätietoja tehdyistä sopimuksista saa Metsähallitukselta.

Arvokkaat luontokohteet, pienvesistöt ja niiden välittömät ympäristöt

Hakemusalueella on arvokkaita luontokohteita, kuten puron-, noronvarsimetsiä, aarniometsiköitä, vanhoja lehtimetsiköitä, lähteitä, lehtoja, reheviä soita, kallioalueilta, suon metsäsaarekkeita, rotkoja, kuruja ja jyrkäniteitä varjorinteineen. Edellä mainitut alueet ovat lajistollisesti ja luonnon monimuotoisuuden kannalta arvokkaita elinympäristöjä. Toimintaa ko. alueilla tulee välttää, jotta ne säilyisivät mahdollisimman luonnonmukaisessa tilassa. Esimerkiksi alueilla ei tule tehdä tutkimuskaivantoja ja muutkin tutkimustoiminnot tulee tehdä siten, että elinympäristöjen ominaispiirteet säilytetään (kts. metsälain 10 §:n säädökset). Tutkimustoimintaa pienvesistöjen läheisyydessä tulee välttää myös vesiensuojelluisista syistä. Kohteiden rajaukset löytyvät Retkikartta-palvelusta <http://www.retkikartta.fi>.

Vahinkojen ehkäiseminen

Tutkimustoiminta tulee suunnitella siten, että puustolle ja taimikoille aiheutuvat vahingot olisivat mahdollisimman vähäisiä. Alueella liikkumisessa tulee tieverkoston lisäksi käyttää mahdollisimman paljon maastossa olevia ajouria. Metsähallituksen tieverkostoa ja maastouria käytettäessä tulee huomioida tiestön/maastourien kuntotilanne. Tiestön ja maastourien kuntoon ja käytettävyyteen vaikuttaa mm. kevään ja kovien sateiden aiheuttama kelirikko. Tarvittaessa lisätietoja edellä mainituista asioista saa Keski-Lapin metsätiimin tiimi-esimieheltä Samuli Ollilalta, samuli.ollila@metsa.fi, puh. 0400-960 433. Toiminnanharjoittajan tulee kaikilta osin vastata aiheuttamistaan vahingoista.

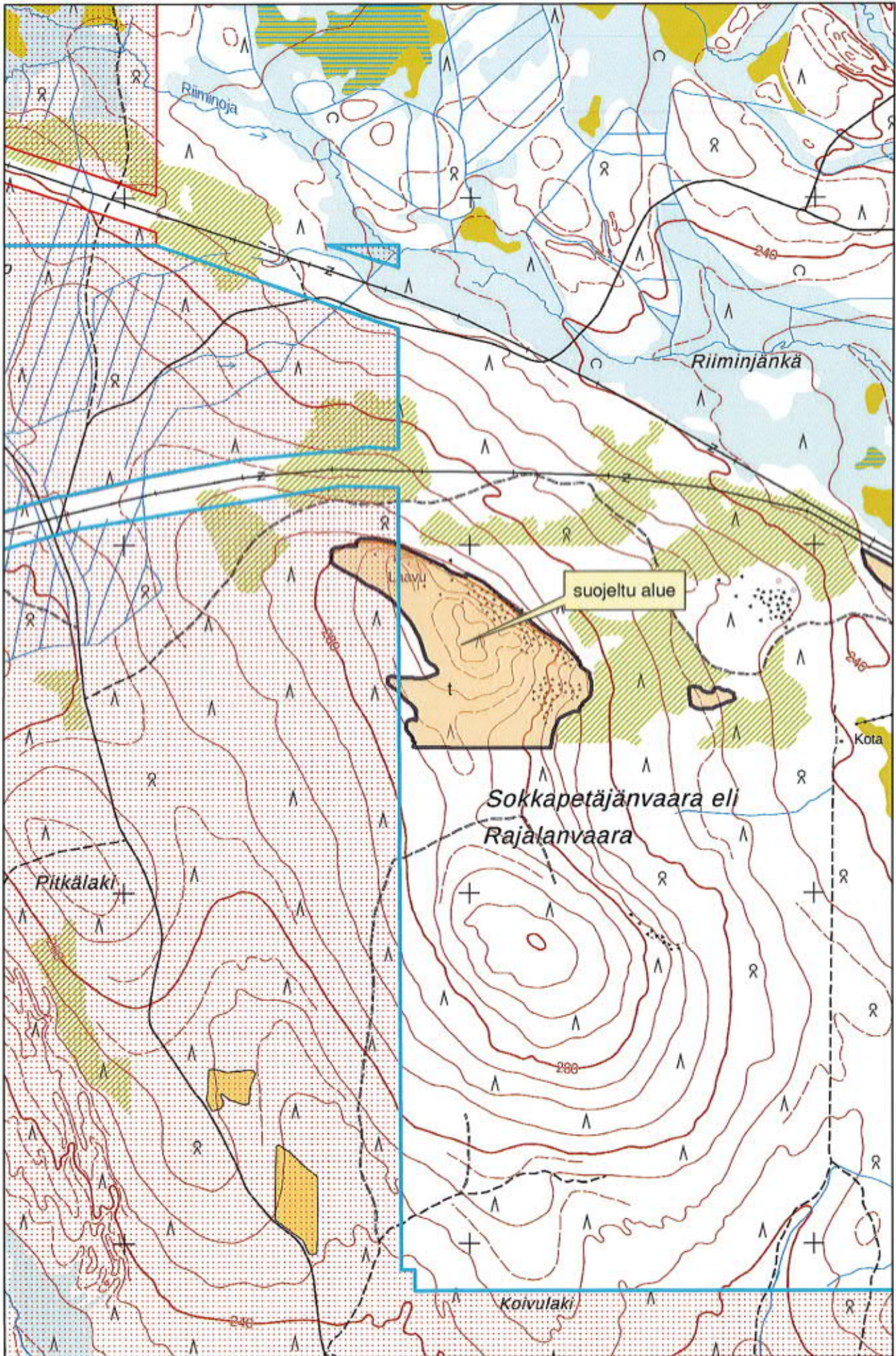
Turvallisuuden parantaminen

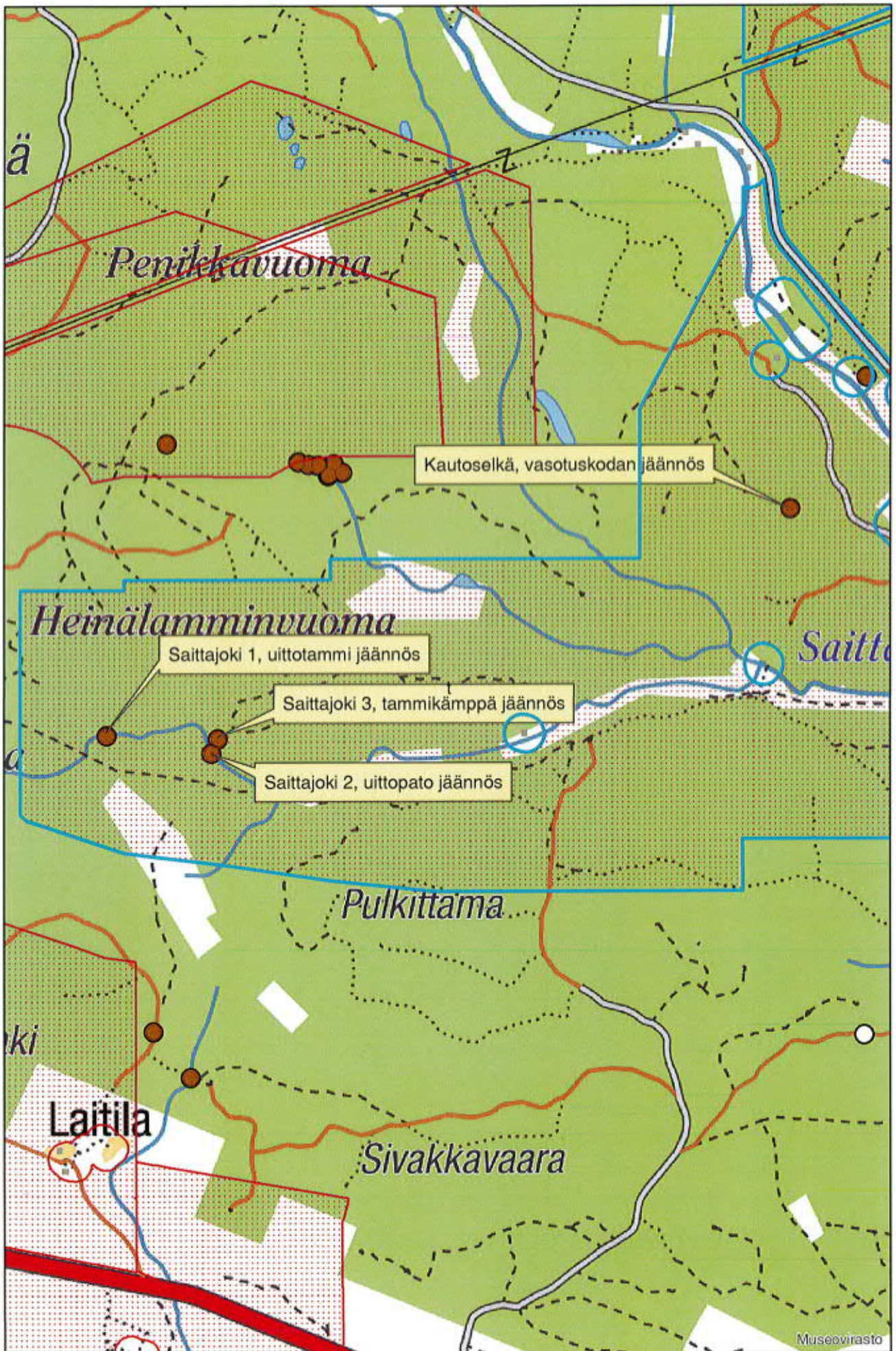
Mikäli tutkimusalueella suoritetaan sellaisia syväkairauksia, joista kairauksien jälkeen jää maastoon pysyvästi maanpäällisiä metallisia tai muovisia maaputkia, Metsähallitus edellyttää, että putket katkaistaan mahdollisimman läheltä maanpintaa ja putkien päät tulpataan. Vähän lumen aikana putket ovat vaarallisia mm. moottorikelkkailijoille. Maanpäällisistä putkista voi aiheutua vahinkoja myös metsäkoneille ja muille maastoajoneuvoille. Esimerkiksi metsäkoneiden renkaat rikkoontuvat osuessaan maaputkien päihin. Edellä mainitulla toimenpiteellä parannetaan maaston muiden käyttäjien turvallisuutta ja estetään materiaalivahinkoja. Metsähallitus katsoo, että malminetsintäluvan saaja on kaikilta osin vastuussa näistä vahingoista Metsähallitukselle ja kolmannelle osapuolelle.

Kaivannaisiantuntija

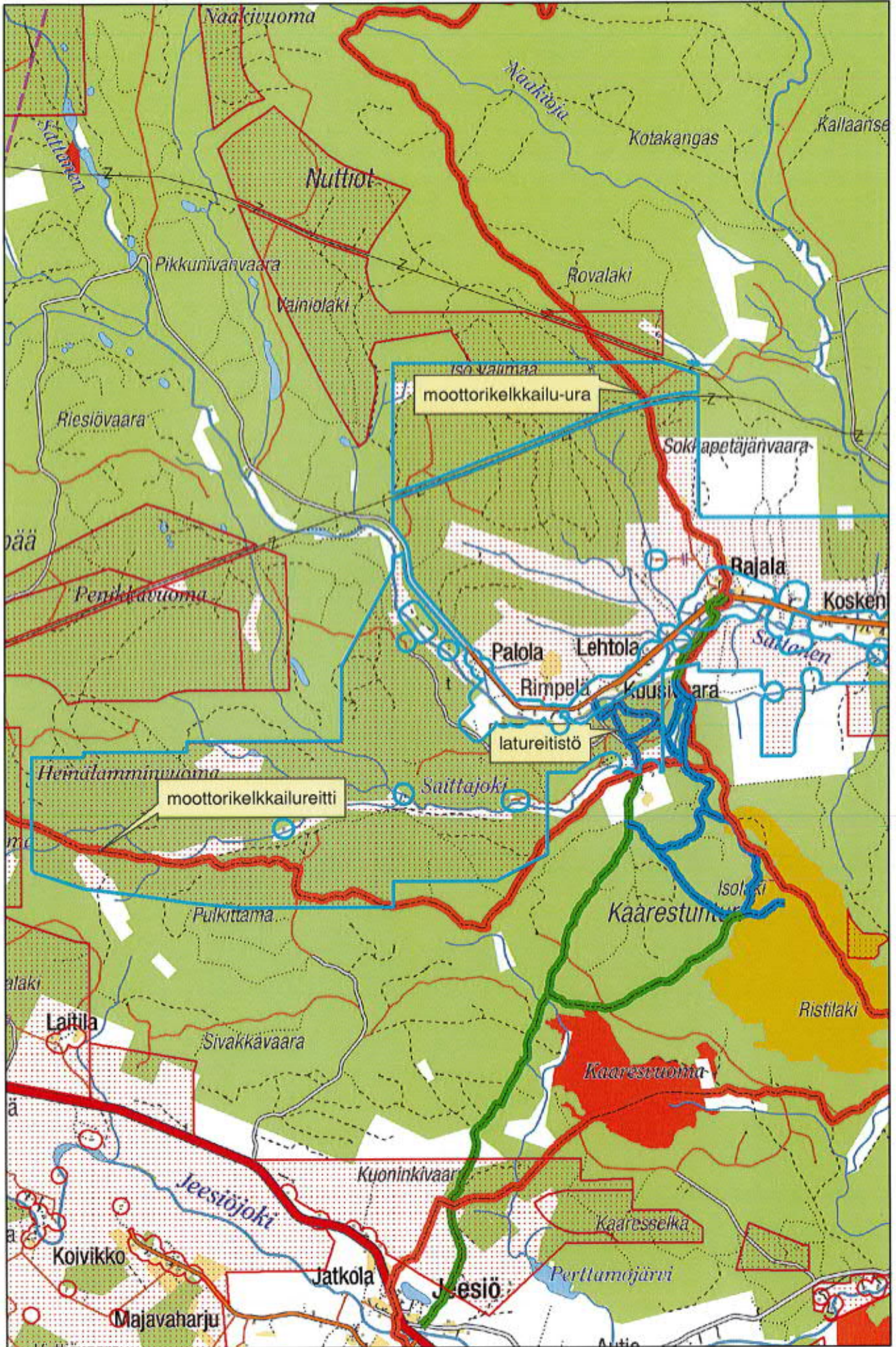
Erkki Luukkonen

Karttaliite 1, Heinälamminvuoma, ML2011:0033





Karttaliite 3, Heinälamminvuoma, ML2011:0033



Sattasniemen paliskunta
Porosäntä Matti Riipi

LAUSUNTO



8.6.2021

Turvallisuus- ja kemikaalivirasto (Tukes)
Valtakatu 2
96100 Rovaniemi

LAUSUNTO MALMINETSINTÄ

lupatunnus ML2011:0033

Paliskunta suorittaa ettotöitä ja porojen kokoamista sekä paimentamista syyskuun alusta kesäkuun loppuun alueella. Edellä mainittuun aikaan ei tule harjoittaa toimintaa joka häiritsee poronhoitotöitä.

Malminetsintätöiden aikataulusta tulee sopia paliskunnan kanssa.

Tulee huomioida, että laidunkiertoaiteita sekä Kautoselän erotusaita siuloineen ja johde aitoineen sijaitsevat alueella.

Alueella sijaitsevat aitarakenteet ja porojen kuljetusreitit tulee säilyttää muuttumattomana.

Alueella paimennetaan ja hoidetaan poroja.

Alue sijaitsee erityisellä poronhoitoalueella.

Mikäli kuljetaan poroaidoista läpi, tulee käyttää valmiita veräjiä.

Mahdolliset vahingot poronhoidolle tai sitä varten tehdyille rakenteille, tulee korvata paliskunnalle.

Matti Riipi
Poroisäntä
Sattasniemen paliskunta



27.4.2021

Turvallisuus- ja kemikaalivirasto (Tukes)
Valtakatu 2
96100 Rovaniemi
kaivosasiat@tukes.fi

Viite: Lausuntopyyntöne 23.4.2021
Asia: SODANKYLÄ – Malminetsintälupahakemus ML2011:0033

Turvallisuus- ja kemikaalivirasto (Tukes) pyytää kaivoslain (621/2011) 37 §:n nojalla Lapin maakuntamuseolta lausuntoa Sodankylän kunnan alueelle kohdistuvasta malminetsintälupahakemuksesta. Hakemuksen kopio on toimitettu museolle lausuntopyynnön yhteydessä, ja siitä käyvät ilmi aiottu etsintäalue sekä suunnitellut toimenpiteet. Lapin maakuntamuseo lausuu asiasta museolain (314/2019) 7 §:n mukaisena alueellisena vastuumuseona.

Aiottu malminetsintäalue sijaitsee Sodankylän kunnassa Kaarestunturin pohjoispuolella noin 25–35 km Sodankylän keskustasta luoteeseen käsittäen 8391,40 ha:n alan.

Alueelta ei tunneta kiinteitä muinaisjäänöksiä, mutta kylläkin 5 muuta arkeologista kulttuuriperintökohdetta. Alueen valtion omistamiin maihin on kohdistunut arkeologinen inventointi vuonna 2013 Metsähallituksen Kansallisen metsäohjelman (KMO) yhteydessä, mutta yksityismaihin inventointi ei ole ulottunut. Lisäksi KMO-inventointeja ei voida, inventointialueiden laajuudesta ja inventointiin käytetystä ajasta johtuen, pitää kattavina selvityksinä, joita voisi yksin pitää maankäytön suunnittelun perustana.

Alue on supra-akvaattista eikä ole sijainnut välittömästi muinaisrantavyöhykkeen lähellä. Alueen läpi kulkevat Sattanen ja Saittajoki nostavat kuitenkin alueen arkeologista potentiaalia varhaisemmankin esihistorian kannalta. Tämän lisäksi aiotulle etsintäalueelle sijoittuu viisi arkeologista kulttuuriperintökohdetta. Kohteet eivät ole muinaismuistolain (295/1963) rauhoittamia kiinteitä muinaisjäänöksiä, mutta tärkeinä kulttuuriperintökohteina ne tulee silti ottaa malminetsinnässä huomioon. Kohteet kuvataan alla, minkä lisäksi ne on



27.4.2021

esitetty lausunnon **karttaliitteessä 1**. Kohteen perässä oleva numerosarja on kohteen muinaisjäännösrekisterin tunnus. Esitetyt koordinaatit ovat järjestelmässä ETRS-TM35FIN. Kaikkien kohteiden kohdekuvaukset, paikkatiedot ja aluerajaukset ovat nähtävissä julkisesti muinaisjäännösrekisterissä, johon pääsee Museoviraston ylläpitämän rekisteriportaalin kyppi.fi -kautta.

Saittajoki 1, 1000038834 (P 7497866 I 452682) on Saittajoen yläjuoksulla sijaitseva uittotammin jäännös, joka on mahdollisesti ollut käytössä jo 1920-luvulla. Tammi on luode-kaakko suuntainen ja sen pituus joen pohjoispuolella on noin 60 m. Tammesta on jäljellä patovalli, joen pohjoisrannalla oleva kivikasa sekä pystypaaluja patovallin lounaisreunalla. Kohde tulee huomioida malminetsintätöissä siten, että sen rakenteita ei vahingoiteta.

Saittajoki 2, 1000038835 (P 7497693 I 453695) on mahdollisesti vuoden 1957 uittoon liittyvän uittotammen jäännös. Se kulkee suunnassa lounas-koillinen ja on lähes 200 m pituinen. Padon päät joen vieressä ovat kivistä, muuten patovalli on maarakenteinen. Vallin reunoissa on lisäksi hirsiiä ja alavirran puolella on muutaman metrin välein maatuneita paaluja. Kohde tulee huomioida malminetsintätöissä siten, että sen rakenteita ei vahingoiteta.

Saittajoki 3, 1000038836 (P 7497833 I 453756) on mahdollisesti vuoden 1957 uittoon liittyvän tammikämpän jäännös. Paikalla on kaksi vierekkäistä itä-länsisuuntaista kämpänpohjaa, joiden väli on vain 4 m. Pohjoisemmasta kämpästä on nähtävissä lähinnä suuri piisikiveys ja paikoin hirsiiä seinälinjalla. Kämpän koko on 9 x 6,5 m piisin ollessa kooltaan 3 x 3 m ja noin puoli metriä korkea. Eteläpuolinen kämpppä on paremmin säilynyt. Sen seinien paikat erotuvat ja niissä on jäljellä yksittäinen hirsikerta. Kämpän koko on noin 10 x 7 m ja sen luoteisnurkassa on suuri 3 x 3 m kokoinen piisikiveys. Kohde tulee huomioida malminetsintätöissä siten, että sen rakenteita ei vahingoiteta.

Kautoselkä, 1000038861 (P 7500041 I 459309) on vasotuskodan jäännös. Kohde on puurakenteinen lähes ehjä laavu, joka on tehty kahden pitkä kannon



27.4.2021

väliin. Rakenne on 2 m leveä ja 1,6 m syvä. Kohde tulee huomioida malminetsintätöissä siten, että sen rakenteita ei vahingoiteta.

Kutunivanpalo, 1000038894 (P 7501311 I 460050) on talvisodan veteraaneille omistettu pieni muistokivi. Kyseessä on tumma 40 x 40 cm kokoinen laattakivi, joka on kiinnitetty toisen kiven päälle. Se on jähkälöitynyt ja kaiverrettu teksti erottuu huonosti. Kohde tulee huomioida malminetsintätöissä siten, että sitä ei vahingoiteta.

Yllä mainittujen tunnettujen kohteiden lisäksi aiotulla malminetsintäalueella on arkeologisesti potentiaalisia alueita sekä varhais- ja myöhäisesihistoriallisten kuten myös varhaishistoriallisten muinaisjäännösten kannalta. Malminetsintälupahakemuksessa kuvatuista toimenpiteistä mittaukset, näytteenotot ja kairaukset ovat kajoavuudeltaan niin pienimuotoisia, että ne muodostanevat alueella mahdollisesti sijaitseville tuntemattomille kiinteille muinaisjäännöksille ja muille arkeologisille kulttuuriperintökohteille verrattain pienen riskin. Menetelmissä kuitenkin mainitaan myös tutkimusojien käyttö. Tämä menetelmä on kajoavuudeltaan luokkaa, joka muodostaa tuntemattomille kohteille jo merkittävän riskin.

Mikäli **karttaliitteessä 2** merkityillä alueilla suoritetaan maahan voimakkaammin kajoavaa toimintaa – koemontutusta, koeojitusta tms. – tulee suunnitelmien tarkentuessa pyytää Lapin maakuntamuseolta uusi lausunto. Tuolloin määritetään mahdollisesti edellytettävien arkeologisten selvitysten tarve ja laajuus.

Lapin maakuntamuseo lisäksi muistuttaa, että muinaismuistolain 1 §:n mukaisesti, on muinaisjäännökseen kajoaminen ilman muinaismuistolain nojalla myönnettyä lupaa kielletty. Tätä kieltoa ei kumoa minkään muun lain nojalla myönnetty lupa, kuten malminetsintälupa. Näin ollen muinaismuistolain 14 §:n mukaisesti, jos maata kaivettaessa tai muuta työtä suoritettaessa tavataan kiinteä muinaisjäännös, jota aikaisemmin ei ole tunnettu, on työ kohteen luo-



27.4.2021

na keskeytettävä välittömästi ja löydöstä on viipymättä tehtävä ilmoitus joko Museovirastolle tai alueellisen vastuumuseon (Lapin maakuntamuseo) arkeologille. Niin ikään muinaismuistolain 16 §:n mukaisesti, jos alueelta löydetään muinaisesineeksi epäilty esine, tai sellaisen katkelma, on kaivuu paikalla lopetettava välittömästi ja otettava viipymättä yhteys joko Museovirastoon tai alueellisen vastuumuseon arkeologiin.

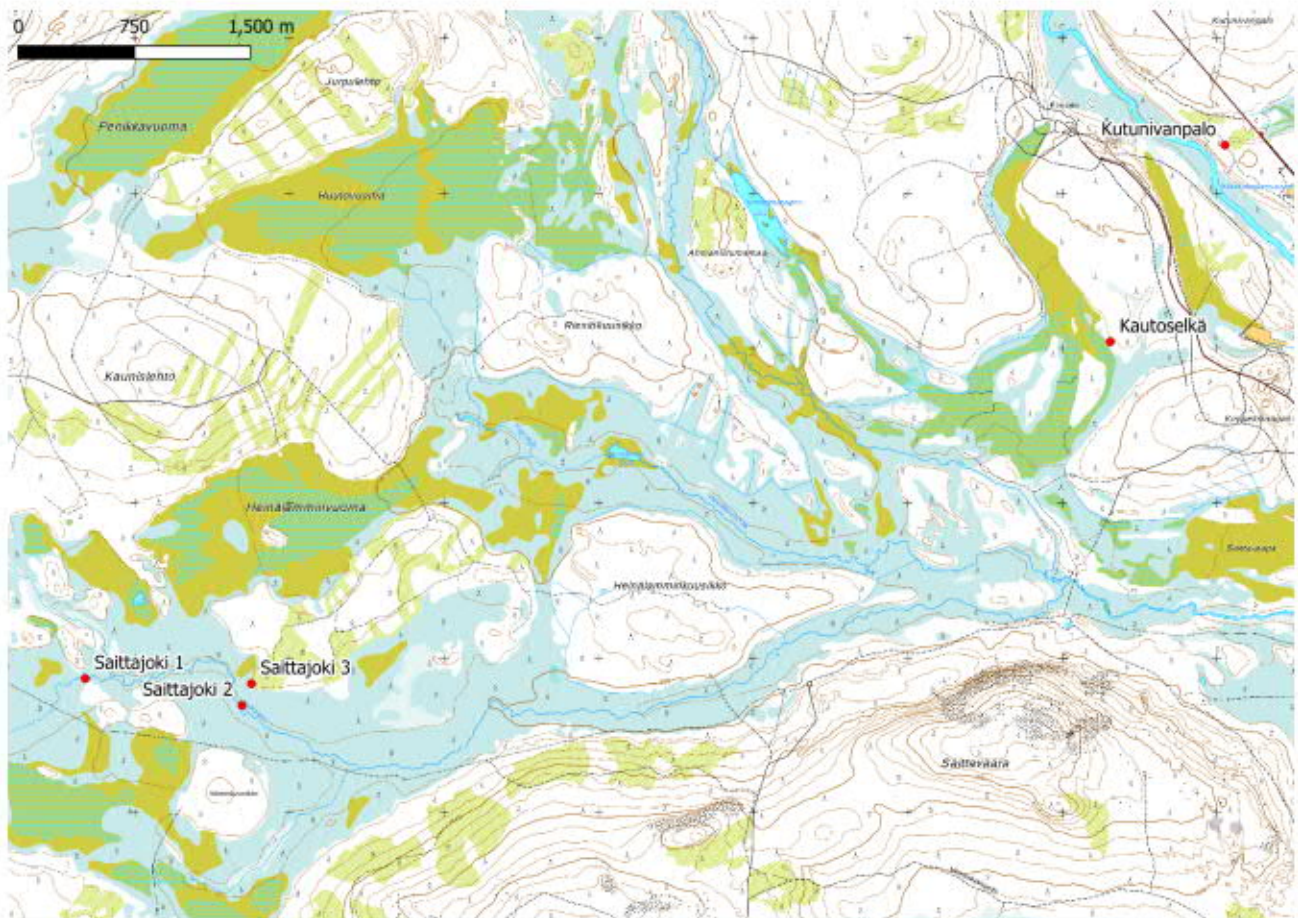
Siinä tapauksessa, että malminetsintälupa myönnetään, tulee ennen maastotöiden aloittamista esitettävä tutkimussuunnitelma toimittaa tiedoksi Lapin maakuntamuseolle.

- Rovaniemellä 27. huhtikuuta 2021

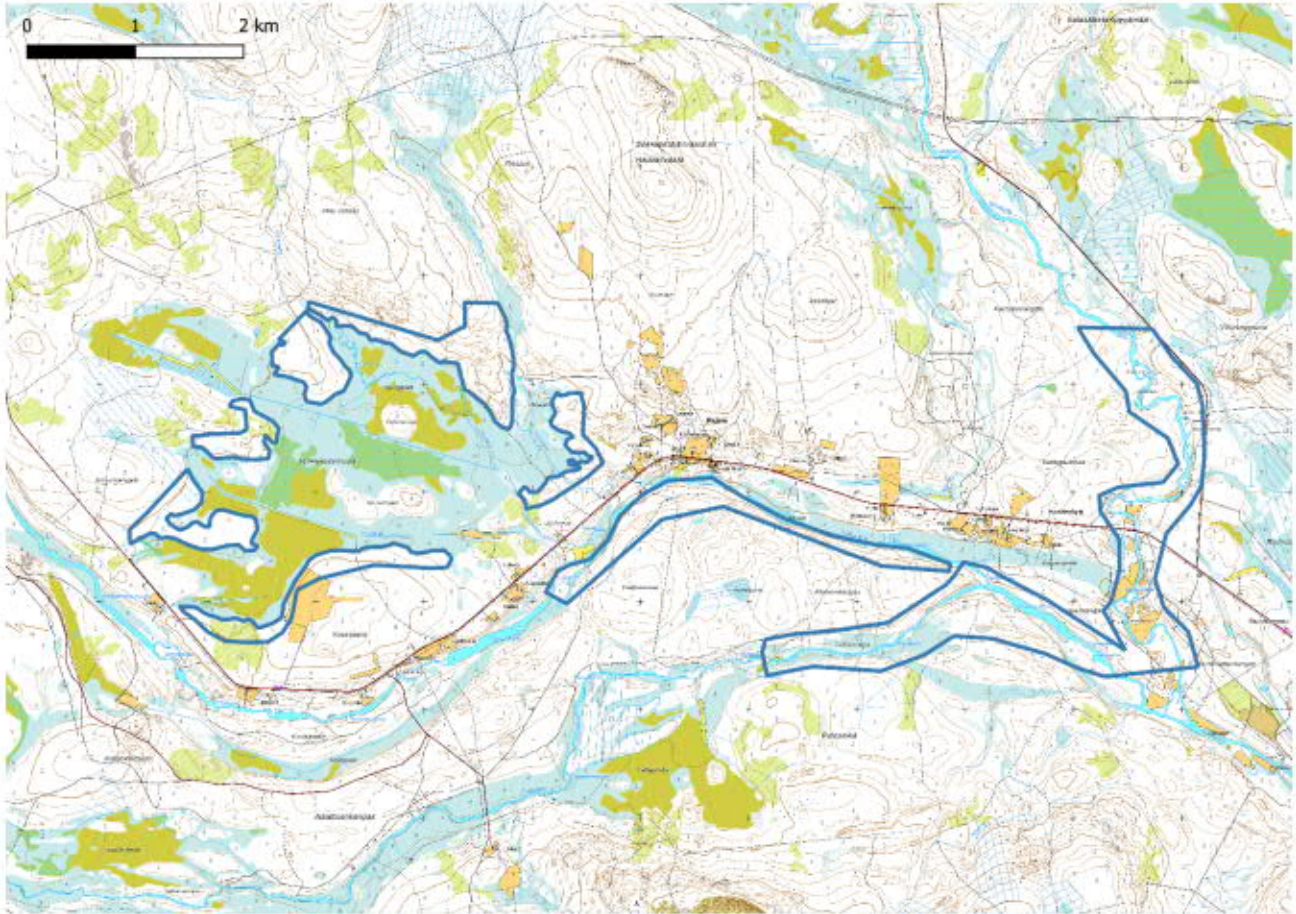


Jari-Matti Kuusela
Arkeologi, FT

Tiedoksi: Lapin ELY-keskus
Museovirasto



Karttaliite 1. Malminetsintäalueella sijaitsevat arkeologiset kulttuuriperintökohteet. Karttapohjan © Maanmittauslaitos, lisenssi CC BY 4.0



Karttaliite 2. Etsintäalueelle sijoittuvat arkeologisesti potentiaaliset alueet. Karttapohjan © Maanmittauslaitos, lisenssi CC BY 4.0