

KUULUTUS

Turvallisuus- ja kemikaalivirasto (Tukes) kuuluttaa kaivoslain (10.6.2011/621) 40 §:n nojalla

Malminetsintälupahakemuksen ja hakemuksen luvan täytäntöönpanemiseksi muutoksenhausta huolimatta

Hakija: FinnAust Mining Finland Oy
Lupa-alueen nimi: Makkola
Lupatunnus: ML2012:0035
Alueen sijainti ja koko: Enonkoski, Savonlinna, 514,07 ha.

Kuvaus hakemuksen mukaisesta toiminnasta

Hakija etsii alueelta nikkeliä, kuparia, kobolttia ja platinaryhmän alkuaineita. Tutkimusmenetelmät ovat tavanomaisia malminetsinnän tutkimusmenetelmiä, kuten timanttikairaus, kalliopintojen näytteenottoa ja geofysikaaliset mittaukset.

Mielipiteet ja muistutukset

Mielipiteet ja muistutukset hakemuksesta voi lähettää 5.3.2021 mennessä lupatunnus mainiten Tukeisiin, osoitteeseen Valtakatu 2, 96100 Rovaniemi, tai sähköisesti doc- tai rtf-tiedostona osoitteeseen kaivosasiat@tukes.fi

Hakemuksen nähtävilläolo

Hakemusasiakirjat ovat nähtävänä Tukesin internet-sivuilla: <https://tukes.fi/malminetsintaluvat-ja-valtaukset>

Tieto kuulutuksesta julkaistaan Enonkosken kunnan verkkosivuilla.

Lisätietoja Esa Tuominen puh. 029 5052 018 esa.tuominen@tukes.fi tai kaivosasiat@tukes.fi

Kuulutettu 3.2.2021

Pidetään nähtävänä 5.3.2021 asti.

Tiedoksisaannin katsotaan tapahtuneen seitsemäntenä (7) päivänä kuulutuksen julkaisusta.

MALMINETSINTÄ- LUPAHAKEMUS

HUOM!

Ennen lomakkeen täyttämistä, tutustu erilliseen liitteeseen: [Huomioitavat lain ja asetuksen kohdat](#) (klikkaa linkkiä).

Uusi malminetsintälupahakemus

Jatkoaikahakemus
(valtaus, malminetsintälupa)

Liittyvä lupatunnus

ML2012:0035

1. Tiedot hakijasta ja tämän edellytyksistä haettavaan toimintaan

1.1 Hakija (ei sivuliike)

FinnAust Mining Finland Oy

1.2 Yhteystiedot (osoite ja puhelinnumero)

FinnAust Mining Finland Oy
Kummunkatu 23
83500 OUTOKUMPU

Thomas Levin
thomas@bluejaymining.com
+358 (0) 40 504 8045

Hakijan edustaja:
Ab Scandinavian GeoPool Ltd
robert.stenberg@geopool.fi
+358 (0) 400 229858

1.3 Kotipaikka

Outokumpu

1.4 Sähköposti

thomas@bluejaymining.com
robert.stenberg@geopool.fi

1.5 Y-tunnus

2352776-1

1.6 Virkatodistus (liitteenä)

1.7 Kaupparekisteriote (liitteenä)

1.8 Malminetsinnän rahoitus esitettyyn toimintaan

Bluejay Mining Plc on Lontoon ja Frankfurtin pörsseihin listautunut malminetsintäyhtiö ja rahoittaa sitä kautta toimintansa Suomessa.

FinnAust Mining Finland Oy ja Rio Tinto Mining and Exploration Ltd allekirjoittivat marraskuussa 2020 yhteistyösopimuksen kaikista Enonkosken jaksolla sijaitsevista lupa-alueista. Rio Tinto Mining and Exploration Ltd rahoittaa tällä hetkellä kaikki malminetsintätyöt Enonkosken alueella, mukaan lukien Makkolan lupa-alue.

1.9 Henkilöstö ja sen asiantuntemus

Bluejay Mining Plc:n (emoyhtiö) ja FinnAust Mining Finland Oy:n henkilöstö:
Thomas Levin, FinnAust Mining:n maajohtaja/COO (geologi, >15 v. kokemus)
Rod McIlree, Bluejay Mining:n Executive Chairman (geologi, >20 v. kokemus)
Urpo Kuronen, FinnAust Mining:n neuvonantaja (geologi, >35 v. kokemus)
Bo Stensgaard, CEO Bluejay Mining, geologi
Eric Sondergaard, Geology Manager Bluejay Mining, geologi
Joshua Hughes, Exploration Manager Bluejay Mining, geologi
Geologian opiskelijoita ja geoteknikoita tarpeen mukaan.

Kaikki malminetsintätyö suoritetaan yhteistyössä Rio Tinto Mining and Exploration Ltd:n asiantuntijoiden kanssa.

2. Alue, sen sijainti ja sen käyttöä mahdollisesti koskevat rajoitukset

2.1 Hakijan ehdotus nimeksi

Makkola

2.2 Hakemusalueen pinta-ala ja sijainti

Pinta-ala: 514,07 ha
Sijainti: Enonkoski, Savonlinna

2.3 Kaavoitustilanne

Päivitettyä kaavoituslausuntoa toimitetaan tarvittaessa Tukesin pyynnöstä.

2.4 Luonnonsuojelutilanne

Alueella ei ole luonnonsuojelukohteita. Himmaalan- (YSA205802) ja Haarakorven (Haarakorven luonnonsuojelualue) luonnonsuojelualueet sijaitsevat lähellä malminetinstälupa-aluetta, kuitenkin kokonaan sen ulkopuolella.

2.5 Muun lainsäädännön rajoitukset

Ei rajoituksia

2.6 Arvio alueella olevista kaivosmineraaleista ja selvitys, mihin arvio perustuu

Alueella oletetaan olevan nikkeliä, kuparia, kobolttia ja platinaryhmän alkuaineita mafisissa-ultramafisissa intruusioissa.

Hälvälän vanha Ni-kaivos (yhtiön Hälvälä_2 lupa-alue) sekä Makkolan Ni-esiintymä sijaitsevat lupa-alueella. Alueella on kairattu merkittävä määrä timanttireikiä mm. Outokumpu Oy:n ja Geologian tutkimuskeskuksen toimesta. FinnAust Mining Finland Oy:n tekemät geologiset tutkimukset (mm. kallioperäkartoitus/näytteenotto, ZTEM, aeromagnetik ja AEROTEM lentogeofysiikkaa) sekä Geologian tutkimuskeskukselta hankittu alueellinen ja paikallinen geotietoaineisto osoittavat Makkola alueen malminetsinnällisen potentiaalin.

3. Malminetsintäalueeseen liittyvät asianosaiset ja heidän tietonsa



3.1 Malminetsintälupahakemus alueeseen liittyvien asianosaisten ja maanomistajien osalta pyynnöstä toimitetaan erilliset liitteet (Excel-tiedostot). Tiedostoista käy ilmi asianomaisen nimi, osoite, tilarekisterinumero, yksittäisen tilan rajat sekä pinta-ala.

3.2 Muut kuin yksityiset asianosaiset (alueeseen liittyvät elinkeinot ja yhteiset alueet)

Etelä-Savon ELY-keskus: PL 164, 50101 Mikkeli

Enonkosken kunta: Enonkoskentie 3T, 58175 Enonkoski
Savonlinnan kaupunki: Olavinkatu 27, 57130 Savonlinna

Lista alueen maanomistajista yhteystietoineen löytyy hakemuksen liitteestä.

4. Selvitys toimintaa koskevista suunnitelmista

4.1 Tutkimusmenetelmät, -välineet ja aikataulu

Lupaa haetaan kolmeksi vuodeksi. Tutkimussuunnitelman mukaan ensimmäisessä tutkimusvaiheessa selvitetään ja tarkennetaan uusia timanttikairauskohteita esim. vanhan geofysikaalisen maastomittausdatan uudelleenprosessoinnilla ja tulkinalla sekä uusien geofysikaalisten maasto- ja lentomittausten avulla ja toisessa vaiheessa suoritetaan timanttikairaus ja kalliopinnan näyteenottoa kevyellä kalustolla:

Suunnitellut tutkimusmenetelmät:

- Geologinen kartoitustyö ja lohkare-etsintä jatkuu Enonkosken alueella. Vanhat kairasydämet tutkitaan uudestaan GTK:n kairasydänarkistolla mm. talvella 2021. Uusia geokemiallisia analyyseja ja petrofysikaalisia mittauksia suoritetaan loggaustyön yhteydessä. Myös yhtiön omista kairasydämistä tehdään uusia petrofysikaalisia mittauksia ja uusia geokemiallisia analyyseja. Vanhasta geofysikaalisesta datasta tehdään integroidut tulkinat ja yhtiön HeliTEM datasta tehdään CDI (Conductivity Depth Imaging) tulkinat. Jos mahdollista, niin tulkinasta tehdään myös 3D malli.
- Uusia geofysikaalisia maasto- ja UAV-mittauksia on suunniteltu laajalle alueelle Enonkosken jaksolla. Lupa-alueella suoritetaan ensimmäisessä vaiheessa yksityiskohtaisia magneettisia UAV-mittauksia (linjaväli 20m) talvella 2021. Lisäksi alueelle on suunniteltu maapeitteen paksuutta mittaavia Tromino mittauksia.
- Koko Enonkosken jaksolle Hälvälästä Laukunkankaan luoteispuolelle on suunniteltu pintamoreeniin näyteenottoa geokemiallisia analyyseja varten. Suunnitelman mukaan työ suoritetaan ensimmäisen vuoden aikana. Myös kalliopinnan ja pohjamoreeniin näyteenottoa kevyellä kalustolla on suunniteltu laajalle alueelle, Enonkosken jaksolla alustavia kohteita on yht. 25 kpl. Makkolan lupa-alueella on suunnitelman mukaan 6 kalliopinnan näyteenottokohdetta.
- Timanttikairaus suoritetaan suunnitelman mukaan 1., 2. ja 3. vuoden aikana. Kairauskohteiden lopullinen määrä riippuu muista tutkimustuloksista, mutta arvion mukaan jokaiseen kohteeseen tulee 5-10 syväreikää. Kairaussuunnitelmia täsmennetään uusien tutkimustulosten perusteella. Syväreikät mitataan tarpeen mukaan reikämittauskalustolla. Kairasydämet analysoidaan valikoiden tai systemaattisesti (mittausväli 10-50cm) kannettavalla XRF analysaattorilla, mag. susk./johtavuus mittarilla (mittausväli 0,5m) ja valtaosa näytteistä analysoidaan laboratoriossa. Kaikki kairasydämet valokuvataan. Tiheys-/ominaispainomittauksia suoritetaan tarpeen mukaan.
- 3. vuoden aikana tulkitaan saatuja tuloksia ja suoritetaan mahdolliset mallinnustyöt. Tutkimusaineiston kokonaisvaltainen analysointi ja tulkinta.
- Mahdollisen jatkoaikahakemuksen valmistelu 3. vuoden aikana.

Tutkimusvälineet:

- Ajoneuvot: Auto, maastoauto, mönkijä, lumikelkka, traktori. Geofysikaaliset mittauslaitteet; TEM, Slingram, magneettinen ja painovoima mittauskalusto, drone/UAV. Reikämittauskalusto, mm. Digi Atlantis EM mittauksia. Kannettava XRF analysaattori. Kenttäytöntekijöiden välineet, mm. vasara, kuokka, lapio. Timantti- ja Poka kairuskoneita.

4.2 Kaivannaisjätteen jätehuoltosuunnitelma

Alueella ei ole tällä hetkellä suunnitelmissa tehdä tutkimusosia, joten isoja maansiirtoja ei ole tiedossa. Kairauksissa pieni määrä (< 1 kuutiometri) moreeni- ja kalliainesta kerääntyy maanpinnalle kairauspaikalla. Hakijan mielestä tämä ei aiheuta ongelmia luontoon, koska määrä on hyvin pieni ja syntyvä porasoija on samaa kiviainesta jota myös lähiympäristön maaperä edustaa. Kairauksissa käytetään tarpeen mukaan suljettua systeemiä jossa porasoija otetaan talteen ja kairausvesi kierrätetään.

5. Toiminnan ympäristö- ja muut vaikutukset

5.1 Vaikutukset ympäristön- ja luonnonsuojeluun, vesistöihin, pohjaveteen, ihmiseen ja maa- tai kallioperään

Suunniteltu malminetsintätyö ei aiheuta haittaa alueen luonnonarvoille. Näyteenottoaikat (kairauspaikat) ilmoitetaan kartalla ennen työn aloittamista paikalliselle ELY-keskukselle, jolloin vielä varmistetaan, ettei ko. paikalla tai sen välittömässä läheisyydessä ole esim. suojeltuja eläin- tai kasvilajeja. Suunniteltu malminetsintä ei aiheuta merkittävää vahinkoa maa- tai kallioperään. Kairakoneen käyttämät maastoreitit sekä kairausveden ottopaikat suunnitellaan yhteistyössä maanomistajien kanssa, ja pyrkimyksenä on aina käyttää jo olemassa olevia metsäuria liikkumiseen. Malminetsinnällä ei ole vaikutuksia vesistöihin tai pohjaveteen. Suunniteltu malminetsintä ei aiheuta sellaista melua tai muuta häiriötä että se häiritsee paikallisia asukkaita.

6. Ilmoitus malminetsintäalueelle rakennettavista väliaikaisista rakennelmista

6.1 Hakija ei aio rakentaa malminetsintäalueelle väliaikaisia rakennelmia

6.2 Työstä vastaa

6.3 Rakennelmien tiedot ja sijainti (liite-tiedosto)

6.4 Käyttötarkoitus ja käytön kesto

7. Kaivoslain edellyttämien liitteiden, aineistojen ja selvitysten tarkastuslista

- 7.1 Virkatodistus liitteenä
- 7.2 Kaupparekisteriote liitteenä
- 7.3 Sähköiset paikkatietotiedostot
- 7.3.1 Malminetsintäalue (koko alueen rajat), josta esteet on rajattu pois (kts.liite 1) (MapInfo-tiedosto ETRS-TM35FIN)
- 7.3.2 Yleispiirteinen kartta, joka osoittaa hakemuksen kohteena olevan alueen sijainnin (Pdf-tiedosto ETRS-TM35FIN)
- 7.3.3 Malminetsintäalueetta leikkaavat tilarajat omana tiedostona (ei rajanaapureita) (MapInfo-tiedosto ETRS-TM35FIN)
- 7.3.4 Malminetsintäalueen maanomistajat
(Excel-tiedosto, joka toimitetaan vasta viranomaisen pyynnöstä ennen hakemuksen kuuluttamista.
Malli: <http://www.tukes.fi/fi/Toimialat/Kaivokset/Malminetsintaluvat-ja-jatkoajat/Malminetsintalupa/>)
- 7.4 Selvitys kunnalta hakemuksen kohteena olevasta alueesta ja sen kaavoitustilanteesta, alueen käyttöä koskevista rajoituksista sekä niistä, joiden etua, oikeutta tai velvollisuutta asia saattaa koskea (asianosainen).
(Selvitys voidaan toimittaa myöhemmin, mutta ennen kuin hakemus kuulutetaan)
- 7.5 Kaivannaisjätteen jätehuoltosuunnitelma liitteenä
- 7.6 Kaivannaisjätehuoltosuunnitelma on tehty ympäristönsuojelulain nojalla
- 7.7 Viranomaisen todistukset, rekisteriotteet ja vastaavat asiakirjat, joilla varmennetaan hakemuksessa esitettyjen tietojen sekä säädettyjen vaatimusten huomioon ottaminen
- 7.8 Selvitys rakennelmista malminetsintäalueella ja niiden sijainti liitteenä tai ilmoitus ettei niitä ole
- 7.9 Liitteenä luonnonsuojelulain 65 §:ssä tarkoitettua arvioinnista ja ympäristövaikutusten arviointimenettelystä annetun lain (468/1994) mukainen ympäristövaikutusten arviointiselostus tai Natura-arvio.
- 7.9.1 Liitteenä tarkka tutkimussuunnitelma suojelualueelta, joka sisältää kulku-urat ja yksityiskohtaiset tutkimuskohteet paikkatiedostoina (Tab-tiedosto ETRS-TM35FIN)
- 7.9.2 Tiivistelmä Natura-arviosta ja sen liitteissä esitetyistä tiedoista kuulutusta varten (vain julkiset tiedot)*
- 7.10 Tiivistelmä hakemuksessa ja sen liitteissä esitetyistä tiedoista kuulutusta varten*
- 7.10.1 Tätä malminetsintäluvhakemusta voidaan käyttää kuulutusasiakirjana, eikä erillistä tiivistelmää hakemuksesta toimiteta
- 7.11 Merkinnät hakemustietojen julkisuudesta*
- 7.12 Hakemukseen liittyviä yhteisiä alueita**

*) Luvan hakijan tulee ilmoittaa lupahakemuksen toimittamisen yhteydessä perusteltu käsityksensä siitä, miltä osin lupahakemus tai sen liitteet sisältävät viranomaisten toiminnan julkisuudesta annetun lain (621/1999) tai muun lainsäädännön mukaan salassa pidettäviä tietoja. Hakijan tulee mahdollisuuksien mukaan toimittaa hakemuksen yhteydessä yleisluontoinen yhteenveto 1 momentissa tarkoitetuista hakemuksen tiedoista, joita voidaan esittää yleisölle.

**) Jos kaivoslain 34 §:n mukainen hakemus koskee yhteisalueissa (758/1989) tarkoitettua yhteistä aluetta tai yhteismetsälaissa (109/2003) tarkoitettua yhteismetsää, hakemukseen on liitettävä sellainen selvitys, joka on tarpeen tiedoksiannon toimittamiseksi yhteisen alueen tai yhteismetsän osakaskunnalle. Vna (391/2012)

8. Vakuus malminetsintälupaa varten

8.1 Hakijan ehdotus vakuudeksi hakemuksessa esitetyille toiminnalle ja perustelut

Ottaen huomioon tässä hakemuksessa mainittuja tutkimusmenetelmiä ja niistä mahdollisesti aiheutuvia vahinkoja ja jälkihoitotoimenpidetarpeita on yhtiön ehdottama lupakohtainen vakuus 2000 euroa.

9. Malminetsintäluvan jälkitoimenpiteet

9.1 Selvitys jälkitoimenpiteistä malminetsintälupa-alueella toiminnan lopettamisen jälkeen

Hakija huolehtii alueen kunnostamisesta ja siistimisestä sekä saattaa alueen mahdollisimman luonnonmukaiseen tilaan heti kairaustöiden jälkeen. Kairauspaikat osoitetaan punaisiksi maalatuilla puupaaluilla, mahdolliset maahan jätetyt maaputket katkaistaan läheltä maanpintaa ja kairareitit tulpataan tarpeen mukaan.

Yhtiö korvaa mahdolliset malminetsintätöiden yhteydessä syntyvät puusto- ja maastovahingot täysimääräisesti maanomistajille keskinäisen sopimuksen tai paikallisen Metsänhoitoyhdistyksen edustajan arvion perusteella.

JATKOAIKAHAKEMUS

(Tämä osa koskee edellisten lisäksi vain valtauksien ja malminetsintälupien jatkoaikahakemuksia)

10. Malminetsintäluvan voimassaolon edellytykset

10.1 Selvitys malminetsinnän tehokkuudesta, tehdyistä toimenpiteistä, tuloksista ja kustannuksista

Yhteenveto FinnAust Mining Finland Oy:n suorittamista tutkimuksista Makkolan alueella:

- Vanhat tutkimusraportit, kairausraportit ja kallioperäkartat on hankittu ja revidoitu.
- Vanhan ja uuden kairausdatan digitointi ja tulkinta on osittain suoritettu. Uudet geologiset/rakennegeologiset tulkinnot on tehty.
- Osa malminetsintälupa-alueen vanhoista kairasydämistä on tutkittu uudestaan Lopen kairasydänvarastolla vuonna 2020. Tämän yhteydessä suoritettiin myös systemaattisia mittauksia KT-20 magneettinen susceptibiliteetti/johtavuus mittarilla, geokemiallisia analyyseja ja tiheys-/ominaispainomittauksia. Kaikki kairasydämet myös valokuvattiin.
- Vanhan geofysiikkadatan uudet tulkinnot on tehty yhteistyössä Astrock Oy:n kanssa. Tämä työ jatkuu Rio Tinto:n geofysikoiden kanssa.
- Magnus Minerals Oy suoritti vuonna 2008 EM/magneettiset lentomittaukset Enonkosken alueella ja ja Hälvälän malmin syvyysjatkeelle kairattiin kaksi syväreikää. FinnAust Mining Finland Oy on ostanut kyseisen datapaketin kokonaisuudessaan.
- Alustava lohkare-etsintä on suoritettu, mutta kartoitus- ja lohkare-etsintätyö jatkuu.
- Vanhan alueellisen moreenidatan uudet geokemialliset tulkinnot on tehty yhteistyössä J. Aarnisaloon kanssa.
- Osana yhtiön kesällä 2012 suorittamaa laajempaa ZTEM lentomittausprojektia, myös Makkolan alueella tehtiin 9 mittausprofiilia. Enonkosken alueella lennettiin yht. 20 mittausprofiilia yhteispituudeltaan >500lkm.
- Lupa-alue muodostaa yhden kokonaisuuden yhtiön Enonkoski C ja Hälvälä_2 lupa-alueiden kanssa. Enonkosken alueella on toistaiseksi suoritettu kairausa viidessä eri kohteessa vuosina 2014-2018. Alueelta on löydetty viitteitä uusista Ni-Cu-Co mineralisaatioista.
- Tutkimusaineiston kokonaisvaltainen analysointi ja tulkinta on suoritettu ja jatkotutkimussuunnitelma on laadittu.

Arvio tutkimustöiden tähänastisista kustannuksista Makkolan lupa-alueella on n. 100.000€.

10.2 Selvitys esiintymän hyödyntämismahdollisuuksista ja jatkotutkimusten tarpeellisuudesta

Vanhat tutkimustulokset ja FinnAust Mining Finland Oy:n suorittamat tutkimukset osoittavat, että Makkolan alue on erittäin potentiaalinen alue uusille Ni-Cu-Co-PGE esiintymille. Lupa-alueella ja sen välittömässä läheisyydessä on yhtiön arvion mukaan useampi testaamaton malmipotentialinen mafinen/ultramafinen intruusio. Lisäksi Makkolan Ni-Cu-Co esiintymä vaatii lisätutkimuksia, ensimmäisessä vaiheessa on tarkoitus selvittää liittyykö Makkolan ja Hälvälän mineralisaatiot samaan intruusioon vai onko kyseessä kaksi erillistä intruusiota. Koska jatkoaikahakemuksessa mainitut tutkimustyöt, kuten esimerkiksi pintamoreenin geokemiallinen näytteenotto ja analysointi, uudet UAV-mittaukset sekä yksityiskohtainen integroitu tulkintatyö, ulottuvat koko n. 15km pitkälle Enonkosken jaksolle on oletettavaa, että tutkimuksissa korostuu myös uusia, ennestään tuntemattomia kohteita jotka vaativat lisätutkimuksia mukaan lukien timanttikairausa.

Mahdolliset tuntemattomat mafiset ja/tai ultramafiset intruusioiden on testattava kairaamalla n. 100-500m:n pituisia syväreikiä. Ennen timanttikairausa näissä kohteissa suoritetaan kalliopinnan näytteenottoa kevyellä kalustolla jos mahdollista. Geologinen kartoitustyö ja näytteenotto suoritetaan ennen kairausa jos kairauskohteista löytyy kalliopaljastumia. Jokaisen mahdollisen intruusion osalta on aina suoritettava yksityiskohtaiset geofysikaaliset tulkinnot ennen timanttikairausa. Tulkinnot suoritetaan yhteistyössä mm. Astrock Oy:n, GRM-Service Oy:n ja Rio Tinto Exploration and Mining Ltd:n asiantuntijoiden kanssa. Päätös mahdollisista uusista geofysikaalisista tutkimuksista (maasto-, reikä- ja/tai lentomittauksia) tehdään ennen kairausa tai kairausohjelman aikana ja/tai jälkeen.

Alustavan suunnitelman mukaan alueella kairataan seuraavassa tutkimusvaiheessa 3-6 kohdetta, mutta lopulliset kairausuunnitelmat täsmeytyvät aina työn edetessä. Lopullinen timanttireikämäärä määräytyy tuloksista, mutta jokaiseen kohteeseen kairataan alkuvaiheessa arviolta 5-10 reikää riippuen intruusion koosta.

Hyödyntämismahdollisuuksia on mahdoton arvioida tutkimusten tässä vaiheessa.

10.3 Perustelut alueen rajaukselle

Haettava lupa-alue on malminetsinnällisessä mielessä melko rajallinen. Jatkoaikaa haetaan koko lupa-alueelle. Lupa-alueen rajausta perustuu geologiseen, geokemialliseen ja geofysikaaliseen aineistoon ja työhön ja yhtiön arvion mukaan koko alue on erittäin malmikriittinen. Yhtiöllä on Enonkosken alueella useampi lupa-alue ja alueet muodostavat yhden kokonaisuuden josta haettava alue on olennainen osa.

11. Lisätietoja


11.1 Lisätietoja malminetsintälupaa varten

12. Lomakkeen lähettäminen

Lomake lähetetään sähköisesti Tukesiin **Tallenna ja lähetä lomake** -painiketta painamalla; ohjelma pyytää sinua ensin tallentamaan lomakkeen jonka jälkeen sen voi lähettää oman tietokoneesi sähköpostiohjelmalla Tukesiin. Voit lähettää lomakkeen myös itse suoraan osoitteeseen: kaivosasiat@tukes.fi.

Voit tulostaa ja tallentaa lomakkeen itsellesi ao. painikkeiden avulla. Antamasi tiedot tallennetaan Tukesin (ao.) rekisteriin. Lisätietoja tukes.fi/tietosuoja.

Allekirjoitus



Nimenselvennys

HUOM!

Muistithan ennen lomakkeen täyttämistä tutustua erilliseen liitteeseen: [Huomioitavat lain ja asetuksen kohdat](#) (klikkaa linkkiä).

Jotta hakemus saa kaivoslain (621/2011) 32 §:n mukaisen etuoikeuden kohteelle, on kaikki kaikkiin kohtiin vastattava ja kaivoslain 34§:n edellyttämällä tavalla, 7 § JA 9 §:n esteet huomioiden. Vastaa kaikkiin kohtiin ja POISTA ESTEET ALUERAJAUKSESTA.

Hakemus: Täytäntöönpanomääräys muutoksenhausta huolimatta

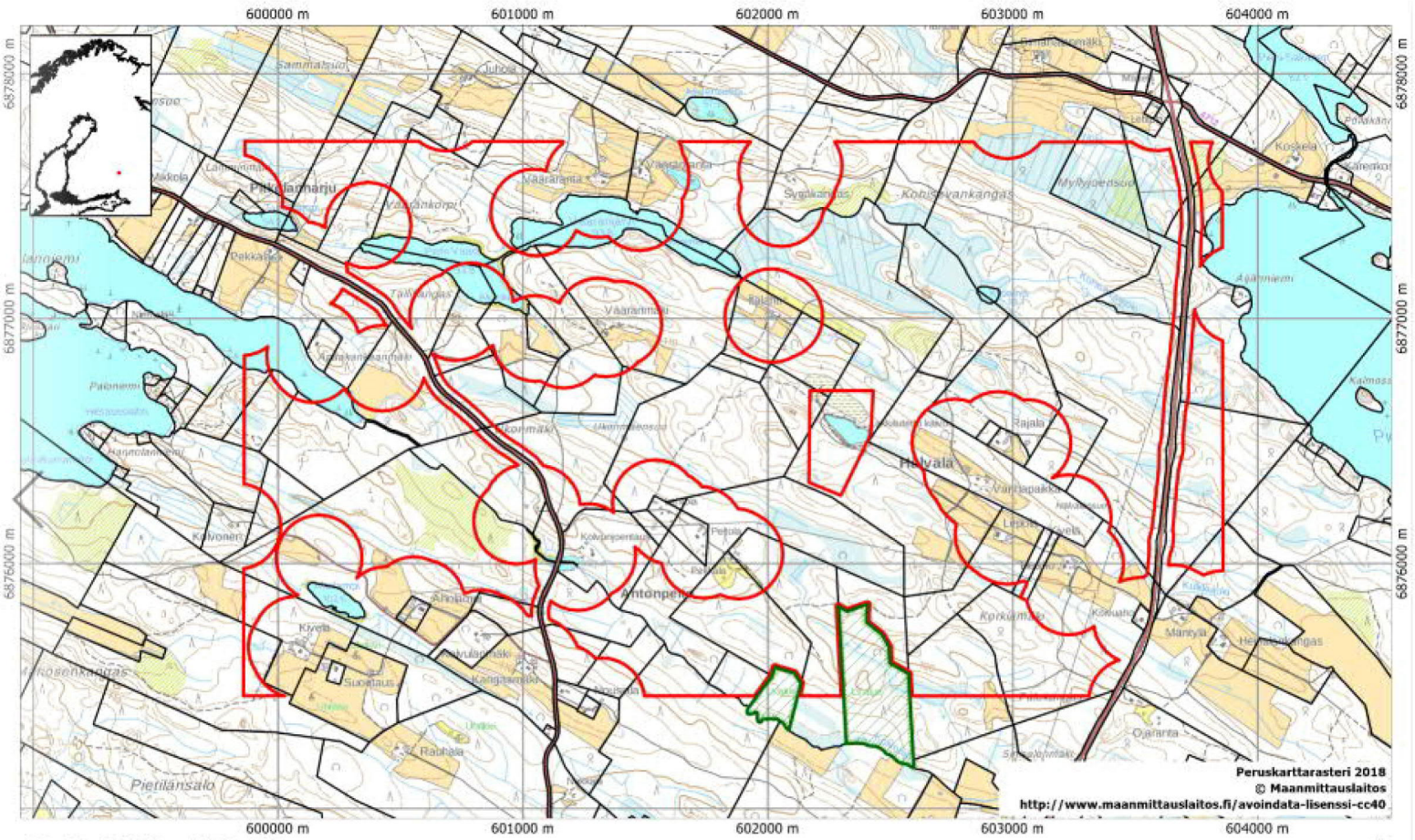
Viite: Malminetsintälupahakemus (jatkoaika) Makkola ML2012:0035

FinnAust Mining Finland Oy hakee malminetsintäluvalle Makkola ML2012:0035 täytäntöönpanomääräystä mahdollisesta muutoksenhausta huolimatta.

Kaivoslain § 169 mukaan kaivosviranomainen voi perustellusta syystä hakijan pyynnöstä **malminetsintäluvan voimassaolon jatkamista** taikka kaivoslupaa tai kaivosturvallisuusalupaa koskevassa päätöksessä määrätä, että luvassa yksilöityihin toimenpiteisiin voidaan valituksesta huolimatta ryhtyä lupapäätöstä noudattaen.

Hakijan perustelut täytäntöönpanomääräyspyynnölle ovat:

- Vireillä olevassa jatkoaikahakemuksessa mainitut tutkimukset/tutkimusmenetelmät eivät laajuudeltaan tai ympäristövaikutuksiltaan eroa jo kerran – 2.12.2014 myönnetystä luvasta.
- Hakijalla on alueella käynnissä oleva malminetsintäprojekti, jossa on suoritettu tehokasta ja määrätietoista malminetsintää useamman vuoden ajan. Tähän päivään mennessä projektiin on investoitu jo noin 100000 euroa. Hakijan näkemyksen mukaan malminetsintäluvan katkeaminen jatkoaikahakemuskäsittelyn aikana tulisi välttää.
- Malminetsintäluva voi kaivoslain mukaan olla voimassa yhteensä 15 vuotta ja Makkola ML2012:0035 on ollut voimassa vasta neljä vuotta. Yhtiön aikomuksena on tulevaisuudessakin jatkaa alueen malmipotentialin selvittämistä vastuullisesti, kaivoslain edellyttämällä tavalla, lupamääräyksiä noudattaen. Rahoitus ja asiantuntemus esitettyyn toimintaan löytyy, kaivoslain § 61 täyttyy, eikä jatkoajan myöntämiselle hakijan näkemyksen mukaan löydy estettä.
- Kaivosviranomaisen antamista päätöksistä, on viime aikoina useasti haettu muutosta hallinto-oikeudesta. Muutoksenhakijana on usein ollut taho, joka oikeuden aikaisempien ratkaisujen perusteella ei ole katsottu olevan asianosainen. Hakijan näkemys on, että tulevan malminetsintälupapäätöksen yksilöityihin toimenpiteisiin tulisi voida ryhtyä (ts. nykyistä toimintaa jatkaa) kaivosviranomaisen päätöksestä lähtien.

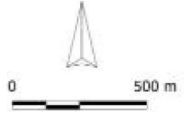


FinnAust Mining Finland Oy
Jatkoaikahakemus
Makkola
 Enonkosken kunta ja Savonlinnan kaupunki



MERKKIENSSELITE

-  Malmi- ja kaivoslupa-alue
-  Kiinteistöraja
-  Luonnonsuojelualue



geopool

Finland ETRS-TM35FIN
 Scale: A4, 1:20000
 Printed at: 2018-10-22
 Ab Scandinavian GeoPool Ltd/
 Robert Stenberg