

KUULUTUS

Turvallisuus- ja kemikaalivirasto (Tukes) kuuluttaa kaivoslain (10.6.2011/621) 40 §:n nojalla

Malminetsintälupahakemuksen

Hakija: Suhanko Arctic Platinum Oy
Lupa-alueen nimi: Suhanko 1-3
Lupatunnus: ML2012:0079
Alueen sijainti ja koko: Ranua, 271,4 ha.

Kuvaus hakemuksen mukaisesta toiminnasta

Hakija etsii alueelta mineraalivarantoja. Tutkimusmenetelmät ovat tavanomaisia malminetsinnän tutkimusmenetelmiä, kuten kairaus, geofysikaaliset mittaukset sekä mahdollisesti matalat tutkimuskaivannot ja moreenin geokemiallinen näytteenotto.

Mielipiteet ja muistutukset

Mielipiteet ja muistutukset hakemuksesta voi lähettää 26.3.2021 mennessä lupatunnus mainiten Tukeisiin, osoitteeseen Valtakatu 2, 96100 Rovaniemi, tai sähköisesti doc- tai rtf-tiedostona osoitteeseen kaivosasiat@tukes.fi

Hakemuksen nähtävilläolo

Hakemusasiakirjat ovat nähtävänä Tukesin internet-sivuilla: <https://tukes.fi/malminetsintaluvat-ja-valtaukset>

Tieto kuulutuksesta julkaistaan Ranuan kunnan verkkosivuilla.

Lisätietoja Esa Tuominen puh. 029 5052 018 esa.tuominen@tukes.fi tai kaivosasiat@tukes.fi

Kuulutettu 24.2.2021

Pidetään nähtävänä 26.3.2021 asti.

Tiedoksisaannin katsotaan tapahtuneen seitsemäntenä (7) päivänä kuulutuksen julkaisusta.

MALMINETSINTÄ- LUPAHAKEMUS

HUOM!

Ennen lomakkeen täyttämistä, tutustu erilliseen liitteeseen: [Huomioitavat lain ja asetuksen kohdat](#) (klikkaa linkkiä).

Uusi malminetsintälupahakemus

Jatkoaikahakemus
(valtaus, malminetsintälupa)

Liittyvä lupatunnus

ML2012:0079-01

1. Tiedot hakijasta ja tämän edellytyksistä haettavaan toimintaan

1.1 Hakija (ei sivuliike)

Suhanko Arctic Platinum Oy

1.2 Yhteystiedot (osoite ja puhelinnumero)

Suhanko Arctic Platinum Oy
Ahjotie 7
96320 Rovaniemi
Finland
Puh. +358 40 512 0023

Yhteyshenkilö:
Suhanko Arctic Platinum Oy
Juha Rissanen
Ahjotie 7
96320 Rovaniemi
Finland
Puh. +358 40 844 6671
juha@suhanko.com

1.3 Kotipaikka

Helsinki

1.4 Sähköposti

juha@suhanko.com

1.5 Y-tunnus

2855223-7

1.6 Virkatodistus (liitteenä)

1.7 Kaupparekisteriote (liitteenä)

1.8 Malminetsinnän rahoitus esitettyyn toimintaan

Suhanko Arctic Platinum Oy (tässä hakemuksessa ja sen liitteissä "SAP"), on CD Capital Natural Resources Fund III L.P:n kokonaan omistama suomalainen tytäryhtiö. Hakijan emoyhtiötä hallinnoi CD Capital Asset Management Ltd (CD Capital).

CD Capitalin hallinnoimien sijoitusrahastojen yhteenlaskettu arvo ylittää 600 miljoonaa Yhdysvaltain dollaria. Näistä yli 100 miljoonaa dollaria on kassavaroja investointeihin ja kehitystyöhön. CD Capital on kerännyt pitkäaikaista pääomaa, pääasiassa Yhdysvaltalaisilta rahastoilta ja säätiöiltä, minkä ansiosta se voi tehdä pitkäaikaisia investointeja kaivoshankkeisiin.

CD Capitalin muita projekteja ovat muun muassa Lundin Gold -kultahanke Ecuadorissa, Los Calatos -kuparikehityshanke Perussa, Ram River -koksiihilihanke Kanadassa, Cerro Blanco -kultahanke Guatemalassa ja Brazil Potash -kaliumkloridihanke Brasiliassa.

1.9 Henkilöstö ja sen asiantuntemus

Suhanko Arctic Platinum Oy:n (SAP) malminetsintätoimisto sijaitsee Rovaniemellä. SAP:n emoyhtiötä hallinnoi CD Capital Asset Management Ltd (CD Capital). CD Capitalilla ja sen henkilöstöllä on laaja kokemus malminetsinnästä, kaivosprojektien kehittämisestä, kaivosten perustamisesta sekä kaivos- ja rikastustoiminnasta.

CD Capital hyödyntää projektikehitystyössä paikallisen henkilöstön lisäksi omaa asiantuntevaa teknistä työryhmäänsä. Työryhmää johtaa Garry Hemming (B.App.Sc.App.Geol, South Australian Institute of Technology), jolla on takanaan yli 40 vuoden työkokemus kaivosprojektien kehittämisestä, kohdennetusta malminetsinnästä ja kannattavuustutkimusten toteuttamisesta.

Projektin entisen omistajan, Gold Fields Arctic Platinum Oy:n (tässä hakemuksessa ja sen liitteissä "GFAP") työntekijät siirtyivät liiketoimintakaupan johdosta SAP:n palvelukseen ja jatkavat hankkeen kehittämistä yhdessä CD Capitalin teknisen työryhmän kanssa. Tarpeen vaatiessa SAP rekrytoi lisää työntekijöitä ja käyttää alihankkijoita, joilla on toimintaan liittyvä asiantuntemus. SAP:n palvelukseen siirtyneet työntekijät ovat työskennelleet projektissa sen alkuajoista lähtien.

Projektiin liittyvä asiantuntemus ja osaaminen, henkilöstö, kaivosoikeudet, malminetsintäluvat, tutkimusaineisto sekä -tulokset ovat liiketoimintakaupan johdosta siirtyneet kokonaisuudessaan GFAP:ta SAP:lle.

2. Alue, sen sijainti ja sen käyttöä mahdollisesti koskevat rajoitukset

2.1 Hakijan ehdotus nimeksi

Suhanko 1-3

2.2 Hakemusalueen pinta-ala ja sijainti

Hakemusalueen pinta-ala on 271,4 hehtaaria. Alue sijaitsee Etelä-Lapissa Ranuan kunnan alueella, noin 40 kilometriä Rovaniemen keskustasta etelään. Hakemusalueen sijainti käy ilmi liitteen 7.3.2 yleispiirteisestä kartasta.

2.3 Kaavoitustilanne

Hakemusalue sisältyy Rovaniemen maakuntakaavan sekä lisäksi kokonaisuudessaan Suhangon kaivoshankkeen vaihemaakuntakaavan alueelle. Rovaniemen maakuntakaavassa hakemusalue kattaa MT merkinnällä osoitettuja alueita (maa- ja metsätalousalue) ja Suhangon vaihemaakuntakaavassa alue on osoitettu kaivosalueeksi merkinnällä EK. Hakemusalueella ei ole voimassa olevaa asemakaavaa.

2.4 Luonnonsuojelutilanne

Alueen luonnonsuojelua ja kiinteitä muinaisjäännöksiä koskeva tilanne on kuvattu liitteissä 7.13a, 7.13b ja 7.13c.

2.5 Muun lainsäädännön rajoitukset

Tämän hakemuksen liitteeksi 7.4 toimitetaan myöhemmin Ranuan kunnan selvitys kohteena olevasta alueesta ja sen kaavoitustilanteesta, mahdollisista alueen käyttöä koskevista rajoituksista sekä niistä, joiden etua, oikeutta tai velvollisuutta asia saattaa koskea.

SAP:n tiedossa ei ole hakemusalueeseen kohdistuvia lainsäädännön rajoituksia.

2.6 Arvio alueella olevista kaivosmineraaleista ja selvitys, mihin arvio perustuu

Jatkoaikahakemuksen kohteena oleva malminetsintäalue rajoittuu SAP:n hallinnassa olevan Suhangon kaivospiirin itäreunaan. Hakemusalue, Suhangon kaivospiiri sekä näitä ympäröivät SAP:n malminetsintäalueet ja -hakemukset muodostavat yhtenäisen Suhangon kaivoshankkeen tutkimusalueen. Hakemusalue sijoittuu SAP:n merkittävien platinaryhmän metalleja, kuparia ja nikkeliä sisältävien mineraaliesiintymien (PGE-Cu-Ni-esiintymien) keskelle, noin 1-3 kilometrin etäisyydelle Ahmavaaran, Vaaralammen, Tuumasuon ja Suhanko Pohjoisen esiintymistä. Hakemuksen kohteena oleva alue kattaa pienen osan Suhangon kerrosintruusiosta sekä noin puolen kilometrin leveydeltä sitä ympäröiviä arkeaisen pohjakompleksin ja proterotsooisen liuskejakson alueita. Hakemusalueelle sijoittuu kahden malminetsinnällisesti kiinnostavan muodostuman osia, jotka ovat Suhanko intruusion mineralisoitunut kontaktivyöhyke reunasarjoineen ja intruusion kerrossarjaan sijoittuva RK Reef PGE-mineralisaatio.

SAP ja Suhangon kaivoshankkeen aikaisempi omistaja GFAP ovat harjoittaneet Suhangon kaivoshankkeen alueella merkittävää malminetsintää ja kaivoshankkeen kehittämistyötä vuodesta 2000 alkaen. Kairauksia alueella on suoritettu kaikkiaan 318 kilometriä, yhteensä 2647 timattikairausreikää. Geologisten määritysten lisäksi mineralisaatioläpistyksen on järjestelmällisesti varmennettu jalo- ja perusmetallianalyysillä yhteensä noin 159000 kairasydäntäytystä. Hankealueella on suoritettu laaja-alaisia geofysikaalisia mittauksia maan pinnalla useilla eri menetelmillä, mm. magneettisia, sähkömagneettisia, gravimetrisia ja IP-mittauksia sekä syväseisminen mittaus. Geofysikaalisessa matalentomittauksessa koko hankealueella suoritettiin magneettinen, sähkömagneettinen ja radiometrinen mittaus 50 metrin linjavälillä. Perustuen alueen tutkimustuloksiin SAP arvioi, että hakemusalueelle ja sen välittömään läheisyyteen sijoittuvien esiintymien ja malminetsintäkohteiden merkittävimmät kaivosmineraalit ovat palladium, platina, kupari, nikkeli ja kulta. Malminetsinnällisen merkityksen lisäksi hakemuksen kohteena olevaa aluetta arvioidaan tarvittavan Suhangon kaivoshankkeen infrastruktuurin suunnitteluun.

3. Malminetsintäalueeseen liittyvät asianosaiset ja heidän tietonsa



3.1 Malminetsintäluvhakemus alueeseen liittyvien asianosaisten ja maanomistajien osalta pyynnöstä toimitetaan erilliset liitteet (Excel-tiedostot). Tiedostoista käy ilmi asianomaisen nimi, osoite, tilarekisterinumero, yksittäisen tilan rajat sekä pinta-ala.

3.2 Muut kuin yksityiset asianosaiset (alueeseen liittyvät elinkeinot ja yhteiset alueet)

Malminetsintäluvhakemuksen alueella poronhoitoa harjoittaa Isosydänmaan paliskunta.

Hakemuksen kohteena olevaan alueeseen liittyy yksi yhteinen alue, joka on Heinisuon Yhteismetsä.

4. Selvitys toimintaa koskevista suunnitelmista

4.1 Tutkimusmenetelmät, -välineet ja aikataulu

SAP:n lyhyen aikavälin tavoitteena on käynnistää kaivostoiminta Suhangon kaivoshankkeen alueella, perustuen Suhangon - Konttijärven kerrosintruusioon liittyvien PGE-Cu-Ni -esiintymien mineraalivariantoihin, niiden vaiheittain etenevään avolouhintaan ja malmien rikastamiseen Suhangon kaivospiirille sijoittuvassa rikastamossa. Tähän mennessä valmistuneiden mittavien tutkimusohjelmien tulokset ovat osoittaneet, että Suhangon kaivoshankkeen alueelle sijoittuvien Konttijärven, Ahmavaaran ja Suhanko Pohjoisen esiintymien mineraalivannot ovat mahdollisesti hyödynnettävissä tietyissä taloudellisissa olosuhteissa. SAP on parhaillaan valmistamassa uutta esikannattavuusselvitystä Suhangon kaivoshankkeesta. Lopullisen kannattavuusselvityksen vaiheeseen on tarkoitus siirtyä mahdollisimman nopeasti ja saattaa se päätökseen vuoden 2021 aikana.

Hakemuksen kohteena olevalla alueella paikannettuja kontakti- ja reef-tyypin PGE-Cu-Ni-mineralisaatiovyöhykkeitä on toistaiseksi selvitetty vain alustavilla kairauksilla sekä geofysikaalisilla menetelmillä, koska tutkimustöiden painopiste on ollut viereisten suurten PGE-Cu-Ni-esiintymien hyödyntämismahdollisuuksien selvityksissä. SAP:n arvion mukaan on kuitenkin mahdollista, että myös hakemusalueen mineralisaatiovyöhykkeisiin liittyy merkittäviä mineraaliesiintymiä.

Todennäköisimmät alueella käytettävät tutkimusmenetelmät tulevat olemaan kairaukset, geofysikaaliset mittaukset sekä mahdollisesti matalat tutkimuskaivannot ja moreenin geokemiallinen näytteenotto kevyellä porauskalustolla. Käytettävistä geofysikaalisista menetelmistä todennäköisimpiä ovat maanpinnalla suoritettavat magneettiset, sähkömagneettiset, IP- ja painovoimamittaukset, sekä mahdolliset lentämällä suoritettavat geofysikaaliset mittaukset. Mahdolliset merkittävät osoittautuvat kohteet tullaan määrittämään vaiheittain, aiempien tulosten mukaisesti suunniteltavilla kartoitus- ja inventointikairauksilla. Kaivostoiminnan kehittämisen kannalta potentiaalisimmilla esiintymillä tullaan tarvittaessa kaivamaan syvempiä tutkimuskaivantoja esiintymän geologista kartoitusta ja rikastuskoenäytteiden louhimista varten. Toinen mahdollinen vaihtoehto on rikastuskoenäytteiden ottaminen kairamalla tai poraamalla. Suhangon kaivoshankkeen infrastruktuurin tarkempi suunnittelu tulee todennäköisesti edellyttämään geoteknisten kairauksien ja porauksien suorittamista, geofysikaalisia mittauksia kuten maatulokaloituksia, sekä matalien tutkimuskaivantojen avaamista alueilla, joille esimerkiksi sivukivikasojia tai tiestöä suunnitellaan. Lisäksi tietyillä alueilla tullaan mahdollisesti suorittamaan kairauksia joilla varmistetaan, että kaivosinfrastruktuurin alle ei vahingossa jää merkittäviä mineraaliesiintymiä.

Suunnitelluissa tutkimustöissä todennäköisesti käytettäviä välineitä ovat kumiteloilta liikkuva kairausyksikkö, kumiteloilta liikkuva pieni porausyksikkö sekä erityyppiset geofysikaaliset mittalaitteet. Mahdollisten tutkimuskaivantojen avaamiseen käytetään kaivinkonetta. Maastotöiden suorittamista tukevia välineitä ovat moottorikelkka ja mönkijä, sekä kairakoneen kulkureittien varmentamisessa ja ylläpitämisessä kaivinkone ja traktori. Mahdolliset geofysikaaliset lentomittaukset suoritetaan helikopterilla tai muulla ilma-aluksella.

Hakemusalueella malminetsintätöitä käynnistetään todennäköisesti siinä vaiheessa, kun meneillään oleva kannattavuusselvityksen vaihe saadaan päätökseen. Kahden - kolmen ensimmäisen vuoden aikana alueella todennäköisesti suoritetaan lähinnä alkuvaiheen malminetsintätöitä. Mikäli alueella onnistutaan paikantamaan merkittäviä uusia mineraaliesiintymiä, tullaan niiden inventointikairauksista ja rikastuskokeista päättämään tulevien malminetsintätöiden tulosten perusteella. SAP:n arvion mukaan hakemusalueen malminetsintätöitä tulevat viemään useita vuosia.

4.2 Kaivannaisjätteen jätehuoltosuunnitelma

Hakemusalueelle suunnitellut tutkimustyöt, kuten kairaukset, maaperänäytteenotto, geofysikaaliset mittaukset sekä tutkimuskaivantojen avaaminen eivät tuota kaivannaisjätettä, mistä syystä erillistä kaivannaisjätettä koskevaa jätehuoltosuunnitelmaa ei ole esitetty tässä hakemuksessa.

5. Toiminnan ympäristö- ja muut vaikutukset

5.1 Vaikutukset ympäristön- ja luonnonsuojeluun, vesistöihin, pohjaveteen, ihmiseen ja maa- tai kallioperään

Hakemuksen kohteena olevalla alueella suoritettavat tutkimukset eivät SAP:n käsityksen mukaan edellytä luonnonsuojelulain 65 §:ssä tarkoitetun arviointi- ja lausuntomenettelyn suorittamista. Alueen luonnonsuojelua ja kiinteitä muinaisjäänöksiä koskeva tilanne on kuvattu tämän hakemuksen kohdassa 2.4. Maastotöiden suunnittelussa SAP huomioi alueen suojelukohteet ja on ennen töihin ryhtymistä tarpeen mukaan yhteydessä vastaaviin viranomaisiin sen varmistamiseksi, että työt voidaan toteuttaa määräysten mukaisesti. Kaikessa toiminnassa vältetään turmelemasta alueen luontoa enempää kuin tutkimustöiden tekemiseksi on välttämätöntä. Suunniteltujen tutkimustöiden suorittaminen edellyttää, että hakemuksen kohteena olevilla alueilla liikutaan moottorikäyttöisillä ajoneuvoilla sekä metsäautoteillä että maastossa. Talvella maastoon valmistetaan tampattuja talviteitä. Kesällä teiden ulkopuolella liikutaan lähinnä kuivia kangasmaita pitkin. Kulkureitit suunnitellaan siten, että ympäristölle aiheutuu mahdollisimman vähän vahinkoa. Maastoon mahdollisesti tulevat jäljet entisöidään mahdollisimman hyvin.

SAP noudattaa ympäristönsuojelulaissa säädettyä maaperän pilaamiskieltoa, eikä tule jättämään tai päästämään maaperään polttoainetta tai muuta ympäristölle vaarallista ainetta. SAP noudattaa myös jätelain huolehtimisvelvollisuutta sekä noudattaa, mitä jätelaissa säädetään jätteen luovuttamisesta ja vastaanottamisesta, ja jätelain roskaamiskieltoa mukaan lukien epäsiisteyttä, maiseman rumentumista, viihtyisyyden vähentymistä taikka niihin rinnastettavaa muuta vaaran tai haitan aiheuttamista.

Edellä mainittu huomioon ottaen hakemuksen alueelle suunnitelluilla tutkimustöillä kuten kairauksilla, geofysikaalisilla mittauksilla, moreeninäytteenotolla ja matalien tutkimuskaivantojen avaamisella ei arvioida olevan merkittävää vaikutusta hakemusalueen tai sitä ympäröivien alueiden luontoarvoille, ympäristön- ja luonnonsuojeluun, vesistöihin, pohjaveteen sekä maa- ja kallioperään. Mikäli hakemusalueella on tarvetta suurten tutkimuskaivantojen avaamiseen tai koenäytteiden louhintaan, on SAP ensin yhteydessä ympäristöviranomaisiin erillisen luvan saamiseksi ja oikean menettelyn varmistamiseksi.

Hakijan arvion mukaan malminetsintäluvan myöntämisestä ei aiheudu kohtuutonta haittaa yleiselle eikä yksityiselle edulle. Maastotutkimukset suunnitellaan niin, että kasvillisuudelle, eläimistöille ja maastolle aiheutuvat vahingot jäävät mahdollisimman vähäisiksi. Lisäksi mahdollisesti syntyvät vahingot korvataan täysimääräisesti maanomistajille. Hakija sitoutuu siihen, että myös tutkimusvaiheessa alueiden luonto-, maisema- ja kulttuuriarvot pyritään säilyttämään mahdollisimman hyvin. Lisäksi hakija suunnittelee ja toteuttaa tutkimustyöt siten, ettei niistä aiheudu vaaraa kenenkään turvallisuudelle. Hakija ottaa alueen maanomistajiin ja muihin asianosaisiin yhteyttä hyvissä ajoin ennen eri tutkimusten alkua ja pitää heidät ajan tasalla töiden kuluista.

6. Ilmoitus malminetsintäalueelle rakennettavista väliaikaisista rakennelmista

6.1 Hakija ei aio rakentaa malminetsintäalueelle väliaikaisia rakennelmia

6.2 Työstä vastaa

-

6.3 Rakennelmien tiedot ja sijainti (liite-tiedosto)

-

6.4 Käyttötarkoitus ja käytön kesto

-

7. Kaivoslain edellyttämien liitteiden, aineistojen ja selvitysten tarkastuslista

- 7.1 Virkatodistus liitteenä
- 7.2 Kaupparekisteriote liitteenä
- 7.3 Sähköiset paikkatietotiedostot
- 7.3.1 Malminetsintäalupa-alue (koko alueen rajat), josta esteet on rajattu pois (kts.liite 1) (MapInfo-tiedosto ETRS-TM35FIN)
- 7.3.2 Yleispiirteinen kartta, joka osoittaa hakemuksen kohteena olevan alueen sijainnin (Pdf-tiedosto ETRS-TM35FIN)
- 7.3.3 Malminetsintäalupa-aluetta leikkaavat tilarajat omana tiedostona (ei rajanaapureita) (MapInfo-tiedosto ETRS-TM35FIN)
- 7.3.4 Malminetsintäalupa-alueen maanomistajat
(Excel-tiedosto, joka toimitetaan vasta viranomaisen pyynnöstä ennen hakemuksen kuuluttamista.
Malli: <http://www.tukes.fi/fi/Toimialat/Kaivokset/Malminetsintaluvat-ja-jatkoajat/Malminetsintalupa/>)
- 7.4 Selvitys kunnalta hakemuksen kohteena olevasta alueesta ja sen kaavoitustilanteesta, alueen käyttöä koskevista rajoituksista sekä niistä, joiden etua, oikeutta tai velvollisuutta asia saattaa koskea (asianosainen).
(Selvitys voidaan toimittaa myöhemmin, mutta ennen kuin hakemus kuulutetaan)
- 7.5 Kaivannaisjätteen jätehuoltosuunnitelma liitteenä
- 7.6 Kaivannaisjätehuoltosuunnitelma on tehty ympäristönsuojelulain nojalla
- 7.7 Viranomaisen todistukset, rekisteriotteet ja vastaavat asiakirjat, joilla varmennetaan hakemuksessa esitettyjen tietojen sekä säädettyjen vaatimusten huomioon ottaminen
- 7.8 Selvitys rakennelmista malminetsintäalueella ja niiden sijainti liitteenä tai ilmoitus ettei niitä ole
- 7.9 Liitteenä luonnonsuojelulain 65 §:ssä tarkoitettua arvioinnista ja ympäristövaikutusten arviointimenettelystä annetun lain (468/1994) mukainen ympäristövaikutusten arviointiselostus tai Natura-arvio.
- 7.9.1 Liitteenä tarkka tutkimussuunnitelma suojelualueelta, joka sisältää kulku-urat ja yksityiskohtaiset tutkimuskohteet paikkatiedostoina (Tab-tiedosto ETRS-TM35FIN)
- 7.9.2 Tiivistelmä Natura-arviosta ja sen liitteissä esitetyistä tiedoista kuulutusta varten (vain julkiset tiedot)*
- 7.10 Tiivistelmä hakemuksessa ja sen liitteissä esitetyistä tiedoista kuulutusta varten*
- 7.10.1 Tätä malminetsintäalupahakemusta voidaan käyttää kuulutusasiakirjana, eikä erillistä tiivistelmää hakemuksesta toimiteta
- 7.11 Merkinnät hakemustietojen julkisuudesta*
- 7.12 Hakemukseen liittyviä yhteisiä alueita**

*) Luvan hakijan tulee ilmoittaa lupahakemuksen toimittamisen yhteydessä perusteltu käsityksensä siitä, miltä osin lupahakemus tai sen liitteet sisältävät viranomaisten toiminnan julkisuudesta annetun lain (621/1999) tai muun lainsäädännön mukaan salassa pidettäviä tietoja. Hakijan tulee mahdollisuuksien mukaan toimittaa hakemuksen yhteydessä yleisluontoinen yhteenveto 1 momentissa tarkoitetuista hakemuksen tiedoista, joita voidaan esittää yleisölle.

**) Jos kaivoslain 34 §:n mukainen hakemus koskee yhteisalueissa (758/1989) tarkoitettua yhteistä aluetta tai yhteismetsälaissa (109/2003) tarkoitettua yhteismetsää, hakemukseen on liitettävä sellainen selvitys, joka on tarpeen tiedoksiannon toimittamiseksi yhteisen alueen tai yhteismetsän osakaskunnalle. Vna (391/2012)

8. Vakuus malminetsintälupaa varten

8.1 Hakijan ehdotus vakuudeksi hakemuksessa esitetyille toiminnalle ja perustelut

SAP:n toiminta malminetsintälupahakemuksen alueella tulee olemaan kevyttä malminetsintää. Esimerkiksi koerikastamista ei tässä vaiheessa tulla alueella tekemään. Tämän vuoksi kaivoslain 107 §:n mukaisen vakuuden asettaminen on hakijan näkemyksen mukaan tarpeetonta, ottaen huomioon suunnitellun toiminnan laatu ja laajuus sekä hakijan vakaa taloudellinen asema.

9. Malminetsintäluvan jälkitoimenpiteet

9.1 Selvitys jälkitoimenpiteistä malminetsintälupa-alueella toiminnan lopettamisen jälkeen

SAP sitoutuu siihen, että jo tutkimusvaiheessa alueen luonto-, maisema- ja kulttuuriarvot pyritään säilyttämään mahdollisimman hyvin. Lisäksi tutkimustyöt suunnitellaan ja toteutetaan siten, ettei niistä aiheudu vaaraa kenenkään turvallisuudelle.

Tutkimustöiden aikana maastoon syntyneet jäljet entisöidään mahdollisimman hyvin ja alueet saatetaan yleisen turvallisuuden vaatimaan kuntoon. Syväkairausreikiin mahdollisesti jätettävät metalliputket katkaistaan mahdollisimman läheltä maanpintaa ja putkien päälle asetetaan asianmukaiset kannet. Mahdolliset pohjavettä vuotavat putket tulpataan sementoimalla. SAP sitoutuu siihen, että työvaiheen päätyttyä kaikki laitteet poistetaan välittömästi, ja työalueet kunnostetaan ja siivotaan mahdollisimman luonnonmukaiseen tilaan. Alueet, joissa puustolle on aiheutunut vahinkoa, siistitään asianmukaiseen kuntoon. Mahdolliset tutkimuskaivannot joko peitetään tai vaihtoehtoisesti, maanomistajan ja ympäristöviranomaisen luvalla, annetaan täyttyä vedellä sen jälkeen kun ne ensin on saatettu turvalliseen tilaan. Alueiden jälkihoitoon ja maisemointiin kiinnitetään jatkuvasti erityistä huomiota jo maastotutkimustöiden aikana. Lisäksi mahdollisesti syntyvät vahingot korvataan täysimääräisesti maanomistajille.

SAP noudattaa ympäristönsuojelulaissa säädettyä maaperän pilaamiskieltoa, eikä tule jättämään tai päästämään maaperään polttoainetta tai muuta ympäristölle vaarallista ainetta. SAP noudattaa myös jätelain huolehtimisvelvollisuutta sekä noudattaa, mitä jätelaissa säädetään jätteen luovuttamisesta ja vastaanottamisesta, ja jätelain roskaamiskieltoa mukaan lukien epäsiisteyttä, maiseman rumentumista, viihtyisyyden vähentymistä taikka niihin rinnastettavaa muuta vaaran tai haitan aiheuttamista.

JATKOAIKAHAKEMUS

(Tämä osa koskee edellisten lisäksi vain valtuuksien ja malminetsintälupien jatkoaikahakemuksia)

10. Malminetsintäluvan voimassaolon edellytykset

10.1 Selvitys malminetsinnän tehokkuudesta, tehdyistä toimenpiteistä, tuloksista ja kustannuksista

Hakemuksen kohteena oleva alue on pieni osa laajemmasta Suhangon kaivoshankkeen tutkimusalueesta, joka koostuu SAP:n hallinnassa olevasta Suhangon kaivospiiristä, malminetsintäluvasta Suhanko 39 sekä niitä ympäröivästä malminetsintälupahakemuksista. Suhangon kaivoshankkeen alueella on vuodesta 2000 alkaen tehty säännöllistä ja merkittävää malminetsintää ja tutkimustoimintaa PGE-Cu-Ni-esiintymien hyödyntämiseen perustuvan kaivostoiminnan kehittämiseksi Pohjois-Suomeen. Alueen mineraaliesiintymien hyödyntämismahdollisuuksia on selvitetty perustuen suunnitelmaan Suhangon kaivospiirille sijoittavasta malmien rikastustoiminnasta.

Hakemuksen kohteena oleva alue kattaa kapean, noin 900 m leveän kaistan Suhangon kerrosintruusiota Suhangon kaivospiirin ja malminetsintäluvan Suhanko 39 välissä. Merkittävä Ahmavaaran PGE-Cu-Ni-esiintymä sijoittuu vain 1,5 kilometriä hakemusalueen länsipuolelle ja Vaaralammen PGE-Cu-Ni-esiintymä vajaan kilometrin etäisyydelle hakemusalueen itäpuolelle. Lisäksi pienikokoinen Pikku Suhangon Ni-Cu-PGE-esiintymä ulottuu hakemusalueen länsireunaan. Hakemusalueen molemmille puolille sijoittuvat esiintymät liittyvät kontaktityypin mineralisaatiovyöhykkeeseen, joka jatkuu hakemuksen kohteena olevan alueen poikki. Suhangon kaivoshankkeen tutkimustöissä on tähän mennessä katsottu kokonaisuuden kannalta tarkoituksenmukaiseksi keskittyä alueen suurten ja merkittäviksi todettujen PGE-Cu-Ni-esiintymien hyödyntämismahdollisuuksien selvittämiseen, minkä vuoksi hakemuksen kohteena olevalla alueella on toistaiseksi suoritettu lähinnä alkuvaiheen malminetsintätöitä. Suhangon kaivoshankkeen alueella on kairauksia tehty kaikkiaan 318 kilometriä, yhteensä 2647 timanttikairausreikää. Geologisten määritysten lisäksi mineralisaatioläpisytykset on järjestelmällisesti varmennettu jalo- ja perusmetallianalyysillä yhteensä noin 159000 kairasydännäytteestä. Hankealueella on lisäksi suoritettu laaja-alaisia geofysikaalisia mittauksia maan pinnalla useilla eri menetelmillä, mm. magneettisia, sähkömagneettisia, gravimetrisiä ja IP-mittauksia sekä syväseisminen mittaus. Geofysikaalisessa matalentomittauksessa koko hankealueella suoritettiin magneettinen, sähkömagneettinen ja radiometrinen mittaus 50 metrin linjavälillä. Kaivoshankkeen merkittävimpien esiintymien rikastettavuutta ja hyödyntämismahdollisuutta on selvitetty useiden esikannattavuus- ja kannattavuusselvitysten yhteydessä. Tämän hakemuksen kohteena olevalle alueelle on kairattu 6 timanttikairausreikää yhteensä 678 m, Suhanko intruusion kontaktivyöhykkeeseen liittyvän mineralisaation alustavaa arviointia varten, sekä pyrkimyksissä kartoittaa RK Reef mineralisaation esiintymistä lähellä kallion pintaa. Lisäksi Suhangon kaivoshankkeen alueella suoritettuja laaja-alaiset geofysikaaliset maanpinta- ja lentomittaukset ovat kattaneet hakemusalueen.

Vuosien 2018 - 2019 aikana SAP toteutti Suhanko Arctic Platinum -projektin esiintymiin ja malminetsintäkohteisiin perustuvan alustavan taloudellisen arvioinnin. Selvityksen valmisti kansainvälinen konsulttiyhtiö CSA Global Ltd. Sen tavoitteena oli määrittää esiintymät jotka kannattaa sisällyttää seuraavan vaiheen kannattavuusselvitysten piiriin, erotuksena kohteista joilla malminetsintätöitä on edelleen syytä jatkaa ennen kuin niiden potentiaali voidaan arvioida riittävällä tarkkuudella. Osana alustavaa taloudellista arviointia hakemusalueen läheisyyteen sijoittuvista Ahmavaaran, Pikku Suhangon ja Vaaralammen esiintymistä valmistettiin uudistetut geologiset mallit sekä arvot avolouhittavista mineraalivarannoista CIM standardin ja NI 43-101 ohjeistuksen mukaan. Suhangon kaivoshankkeen esikannattavuus selvitys on parhaillaan käynnissä perustuen Konttijärven, Ahmavaaran ja Suhanko Pohjoisen esiintymien mineraalivarantoihin.

Hakemusalueella suoritettujen tutkimustöiden tuloksia ei toistaiseksi ole julkistettu. Liitteessä 7.14 SAP luovuttaa Tukesin viranomaisten tiedoksi selvityksen hakemusalueeseen liittyvien malminetsintätöiden keskeisistä tuloksista sekä tietoa tutkimustöiden kustannuksista. Tiedot sisältävät SAP:n liikesalaisuuksia ja ovat sen vuoksi määritetty salassa pidettäviksi.

10.2 Selvitys esiintymän hyödyntämismahdollisuuksista ja jatkotutkimusten tarpeellisuudesta

SAP:n lyhyen aikavälin tavoitteena on käynnistää kaivostoiminta Suhangon kaivoshankkeen alueella, perustuen Suhangon - Konttijärven kerrosintruusion liittyvien PGE-Cu-Ni-esiintymien mineraalivarantoihin, niiden vaiheittain etenevään avolouhintaan ja malmien rikastamiseen Suhangon kaivospiirille sijoittuvassa rikastamossa. Tähän mennessä valmistuneiden mittavien tutkimusohjelmien tulokset ovat osoittaneet, että Suhangon laajennetun kaivoshankkeen alueelle sijoittuvien Konttijärven, Ahmavaaran ja Suhanko Pohjoisen esiintymien mineraalivarannot ovat mahdollisesti hyödynnettävissä tietyissä taloudellisissa olosuhteissa. SAP on parhaillaan valmistamassa uutta esikannattavuus selvitystä Suhangon kaivoshankkeesta. Lopullisen kannattavuus selvityksen vaiheeseen on tarkoitus siirtyä mahdollisimman nopeasti ja saattaa se päätökseen vuoden 2021 aikana. Palladiumin hinnan nousulla ja kysynnän positiivisilla tulevaisuuden näkymillä arvioidaan olevan merkittävä vaikutus hankkeen kannattavuudelle.

Malminetsintälupahakemuksen/jatkoaikahakemuksen alueelle sijoittuvia PGE-Cu-Ni-mineralisaatiovyöhykkeitä on toistaiseksi selvitetty vain alustavilla kairauksilla sekä geofysikaalisilla menetelmillä. SAP:n arvion mukaan erityisesti Suhangon kerrosintruusion pohjakontaktiin liittyvästä mineralisaatiovyöhykkeestä ja sen pohjoiseen suuntautuvista kaateen suuntaisista jatkeista on tulevaisuudessa mahdollista paikantaa uusia merkittäviä PGE-Cu-Ni-esiintymiä. Malminetsintätöitä näiden kohteiden alueella käynnistetään todennäköisesti siinä vaiheessa, kun meneillään oleva kannattavuus selvityksen vaihe saadaan päätökseen.

Lisäksi on todennäköistä, että Suhangon kaivoshankkeen infrastruktuurin suunnitteluun tarvitaan tulevaisuudessa myös hakemuksen kohteena olevan alueen osia.

10.3 Perustelut alueen rajaukselle

Jatkoaikahakemuksen kohteena oleva alue kattaa kapean, noin 900 m leveän kaistan Suhangon kerrosintruusiota Suhangon kaivospiirin ja malminetsintäluvan Suhanko 39 välissä, sekä lisäksi sekä noin puolen kilometrin leveydeltä kerrosintruusiota ympäröivää arkeisen pohjakompleksin ja proterotsooisen liuskejakson aluetta. Hakemusalue, Suhangon kaivospiiri sekä näitä ympäröivät SAP:n malminetsintälupa-alueet ja -hakemukset muodostavat yhtenäisen Suhangon kaivoshankkeen tutkimusalueen.

Hakemusalueelle sijoittuu kahden malminetsinnällisesti kiinnostavan muodostuman osia, jotka ovat Suhanko intruusion mineralisoitunut kontaktivyöhyke reunasarjoineen ja intruusion kerrossarjaan sijoittuva RK Reef PGE-mineralisaatio. Merkittävä Ahmavaaran PGE-Cu-Ni-esiintymä sijoittuu vain 1,5 kilometriä hakemusalueen länsipuolelle ja Vaaralammen PGE-Cu-Ni-esiintymä vajaan kilometrin etäisyydelle hakemusalueen itäpuolelle. Lisäksi pienikokoinen Pikku Suhangon Ni-Cu-PGE-esiintymä ulottuu hakemusalueen länsireunaan. On todennäköistä, että Suhangon kaivoshankkeen infrastruktuurin suunnitteluun tarvitaan tulevaisuudessa myös hakemuksen kohteena olevan alueen osia. Näistä seikoista johtuen SAP pitää perusteltuna säilyttää alueen rajaus samana kuin jatkoaikahakemuksen kohteena olevan malminetsintäluvan alue.

11. Lisätietoja

11.1 Lisätietoja malminetsintälupaa varten

TIIVISTELMÄ HAKEMUKSESTA:

Hakija, Suhanko Arctic Platinum Oy (SAP) on CD Capital Natural Resources Fund III L.P.:n kokonaan omistama suomalainen osakeyhtiö, jonka malminetsintätoimisto sijaitsee Rovaniemellä. Hakijalla on asiantuntemus, tekniset valmiudet ja taloudelliset sekä muut edellytykset harjoittaa malminetsintää kaivoslain edellyttämällä tavalla. SAP:n emoyhtiötä hallinnoi CD Capital Asset Management Ltd (CD Capital). CD Capitalilla ja sen henkilöstöllä on laaja kokemus malminetsinnästä, kaivosprojektien kehittämisestä, kaivosten perustamisesta sekä kaivos- ja rikastustoiminnasta. CD Capitalin hallinnoimien sijoitusrahastojen tämän hetkinen yhteenlaskettu arvo ylittää 600 miljoonaa Yhdysvaltain dollaria ja se voi tehdä pitkäaikaisia investointeja kaivoshankkeisiin. Projektin entisen omistajan, Gold Fields Arctic Platinum Oy:n (GFAP) työntekijät ovat liiketoimintakaupan johdosta siirtyneet SAP:n palvelukseen ja jatkavat hankkeen kehittämistä yhdessä CD Capitalin teknisen työryhmän kanssa. Tarpeen vaatiessa SAP rekrytoi lisää työntekijöitä ja käyttää alihankkijoita, joilla on toimintaan liittyvä asiantuntemus. Suhanko Arctic Platinum -projektiin, johon myös tämä hakemus kohdistuu, liittyvä asiantuntemus, kaivosoikeudet, malminetsintäluvut ja -hakemukset sekä tutkimusaineisto ja -tulokset ovat liiketoimintakaupan johdosta siirtyneet kokonaisuudessaan GFAP:ilta SAP:lle.

Hakemusalue sijaitsee Etelä-Lapissa Ranuan kunnan alueella, noin 40 kilometriä Rovaniemen keskustasta etelään. Alueen pinta-ala on 271,4 hehtaaria. Hakemusalue sisältyy Rovaniemen maakuntakaavan alueelle sekä lisäksi kokonaisuudessaan Suhangon kaivoshankkeen vaihemaakuntakaavan alueelle. Rovaniemen maakuntakaavassa hakemusalue kattaa maa- ja metsätalousalueeksi osoitettuja alueita ja Suhangon vaihemaakuntakaavassa alue on osoitettu kaivosalueeksi. Hakemusalueella ei ole voimassa olevaa asemakaavaa. SAP:n tietojen mukaan hakemusalueeseen ei kohdistu muun lainsäädännön rajoituksia. Hakemusalue on poronhoitoalueella.

Hakemusalue sijaitsee Simojoen vesistöalueella. Natura 2000 –alueverkoston kuuluvan Simojoen varsinainen uoma kulkee lähimmillään 7,5 km etäisyydellä hakemusalueesta. Muut Natura-alueet sijaitsevat kauempana. Lähimmät suojelualueet ovat yli 4 km etäisyydellä hakemusalueen pohjois-koillispuolelle sijoittuvat Yljoen varren yksityismaan suojelualueet. Alueen läheisyydessä ei ole pohjavesialueita, mutta hakemusalueen itäosaan on merkitty peruskartta-aineistoon yksi lähde. Alueelta ei tunneta muinaisjäänköisiä. Hakemusalueelle sijoittuu uhanalaisen lajin esiintymä sekä muutamia suojelluista huomioitavien kasvilajien esiintymiä. Malminetsintäalueen tutkimustoimenpiteet tullaan suunnittelemaan huomioiden alueen suojelukohteet sekä tunnettujen uhanalaisten ja suojeltavien lajien esiintymät.

Jatkoaikahakemuksen kohteena oleva malminetsintä lupa-alue kattaa kapean noin 900 m leveän kaistan Suhangon kerrosintruusiota Suhangon kaivospiiriin ja malminetsintäluvan Suhanko 39 välissä. Hakemusalue, Suhangon kaivospiiri sekä näitä ympäröivät SAP:n malminetsintä lupa-alueet ja -hakemukset muodostavat yhtenäisen Suhangon kaivoshankkeen tutkimusalueen. Hakemusalueen lähiympäristössä on useita merkittäviä platinaryhmän metalleja, kuparia ja nikkelä sisältäviä mineraaliesiintymiä (PGE-Cu-Ni-esiintymiä) ja sen alueelle sijoittuu kahden malminetsinnällisesti kiinnostavan muodostuman osia, jotka ovat Suhanko intruusion mineralisoitunut kontaktivyöhyke sekä intruusion kerrossarjaan sijoittuva RK Reef mineralisaatio. Suhangon kaivoshankkeen alueella on vuodesta 2000 alkaen tehty säännöllistä ja merkittävää malminetsintää ja tutkimustoimintaa PGE-Cu-Ni-esiintymien hyödyntämiseen perustuvan kaivostoiminnan kehittämiseksi Pohjois-Suomeen. Hakemusalueelta ja sen lähiympäristöstön sijoittuvilta mineraaliesiintymiltä saadun tutkimustiedon perusteella SAP:n arvioi, että hakemusalueen merkittävimmät kaivosmineraalit ovat palladiumi, platina, kupari, nikkelä ja kulta.

SAP:n lyhyen aikavälin tavoitteena on käynnistää kaivostoimintaa Suhangon kaivoshankkeen alueella, perustuen Suhangon - Konttijärven kerrosintruusioon liittyvien PGE-Cu-Ni -esiintymien mineraalivarantoihin, niiden vaiheittain etenevään avolouhintaan ja malmien rikastamiseen Suhangon kaivospiirille sijoittuvassa rikastamossa. Tähän mennessä valmistuneiden tutkimusohjelmien tulokset ovat osoittaneet, että Suhangon laajennetun kaivoshankkeen alueelle sijoittuvien Konttijärven, Ahmavaaran ja Suhanko Pohjoisen esiintymien mineraalivarannot ovat mahdollisesti hyödynnettävissä tietyissä taloudellisissa olosuhteissa. SAP on parhaillaan valmistamassa uutta esikannattavuus selvitystä Suhangon kaivoshankkeesta. Lopullisen kannattavuus selvityksen vaiheeseen on tarkoitus siirtyä mahdollisimman nopeasti.

Jatkoaikahakemuksen kohteena olevalle alueelle sijoittuvia mineralisaatiovyöhykkeitä on toistaiseksi selvitetty vain alustavilla kairauksilla sekä geofysikaalisilla menetelmillä. SAP:n arvion mukaan erityisesti Suhangon kerrosintruusion pohjakontaktiin liittyvästä mineralisaatiovyöhykkeestä ja sen pohjoiseen suuntautuvista kaateen suuntaisista jatkeista on tulevaisuudessa mahdollista paikantaa uusia PGE-Cu-Ni-esiintymiä. Malminetsintätyöt alueella käynnistetään todennäköisesti siinä vaiheessa, kun meneillään oleva kannattavuus selvityksen vaihe saadaan päätökseen. Todennäköisimmät alueella käytettävät tutkimusmenetelmät tulevat olemaan kairaukset, geofysikaaliset mittaukset sekä mahdollisesti matalat tutkimuskaivannot ja moreenin geokemiallinen näyteenotto kevyellä porauskalustolla. Mahdolliset merkittävät osoittautuvat kohteet tullaan määrittämään vaiheittain, aiempien tulosten mukaisesti suunniteltavilla kartoitus- ja inventointikairauksilla. Kaivostoiminnan kehittämisen kannalta potentiaalisimmilla esiintymillä tullaan tarvittaessa kaivamaan syvempiä tutkimuskaivantoja esiintymän geologista kartoitusta ja rikastuskoe näytteiden louhimista varten. Kaivoshankkeen infrastruktuurin tarkempi suunnittelu tulee mahdollisesti edellyttämään geoteknisten kairauksien ja porauksien suorittamista, geofysikaalisia mittauksia, sekä matalien tutkimuskaivantojen avaamista. SAP:n arvion mukaan hakemusalueen malminetsintätyöt tulevat viemään useita vuosia.

Hakemuksen kohteena olevalla alueella suoritettavat tutkimukset eivät SAP:n käsityksen mukaan edellytä luonnonsuojelulain 65 §:ssä tarkoitetun arviointi- ja lausuntomenettelyn suorittamista. Maastotöiden suunnittelussa SAP huomioi alueen suojelukohteet ja on ennen töihin ryhtymistä tarpeen mukaan yhteydessä vastaaviin viranomaisiin sen varmistamiseksi, että työt voidaan toteuttaa määräysten mukaisesti. Maastotutkimukset suunnitellaan niin, että kasvillisuudelle, eläimistölle ja maastolle aiheutuvat vahingot jäävät mahdollisimman vähäisiksi. Hakija sitoutuu siihen, että myös tutkimusvaiheessa alueiden luonto-, maisema- ja kulttuuriarvot pyritään säilyttämään mahdollisimman hyvin. Lisäksi SAP suunnittelee ja toteuttaa tutkimustyöt siten, ettei niistä aiheudu vaaraa kenenkään turvallisuudelle. Hakemusalueelle suunnitellut tutkimustyöt eivät tuota kaivannaisjätettä. Edellämainittu huomioon ottaen suunnitelluilla tutkimustoilla ei arvioida olevan merkittävää vaikutusta hakemusalueen tai sitä ympäröivien alueiden luontoarvoille, ympäristön- ja luonnonsuojeluun, vesistöihin, pohjaveteen sekä maa- ja kallioperään. SAP:n arvion mukaan malminetsintäluvan myöntämisestä ei myöskään aiheudu kohtuutonta haittaa yleiselle eikä yksityiselle edulle. Mahdollisesti syntyvät vahingot korvataan täysimääräisesti maanomistajille. Hakijan tarkoituksena ei ole rakentaa alueelle väliaikaisia rakennelmia. SAP pitää perusteltuna säilyttää alueen rajaus samana kuin jatkoaikahakemuksen kohteena olevan malminetsintäluvan alue.

12. Lomakkeen lähettäminen

Voit tulostaa ja tallentaa lomakkeen itsellesi ao. painikkeiden avulla.

Lomake lähetetään sähköisesti Tukesiin **Tallenna ja lähetä lomake** -painiketta painamalla; ohjelma pyytää sinua ensin tallentamaan lomakkeen jonka jälkeen sen voi lähettää oman tietokoneesi sähköpostiohjelmalla Tukesiin.

Voit lähettää lomakkeen myös itse suoraan osoitteeseen: kaivosasiat@tukes.fi.

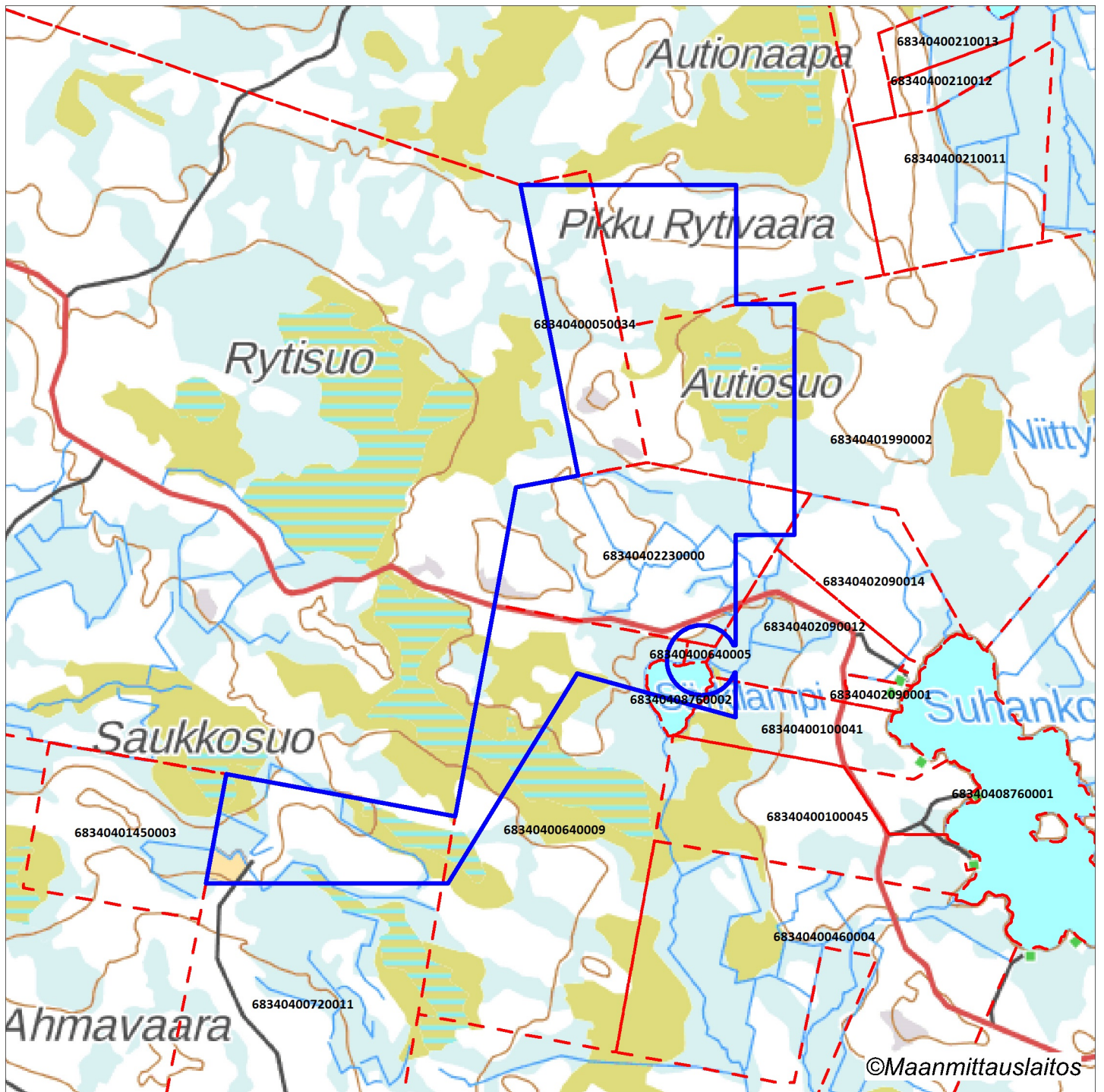
Allekirjoitus _____

Nimenselvennys _____

HUOM!

Muistithan ennen lomakkeen täyttämistä tutustua erilliseen liitteeseen: [Huomioitavat lain ja asetuksen kohdat](#) (klikkaa linkkiä).

Jotta hakemus saa kaivoslain (621/2011) 32 §:n mukaisen etuoikeuden kohteelle, on kaikki kaikkiin kohtiin vastattava ja kaivoslain 34§:n edellyttämällä tavalla, 7 § JA 9 §:n esteet huomioiden. Vastaa kaikkiin kohtiin ja POISTA ESTEET ALUERAJAUKSESTA.



Malminetsintälupa-alue



Kiinteistörajat

Mittakaava 1: 23 000

Suhanko Arctic Platinum Oy
Suhanko 1-3
ML2012:0079



© Maanmittauslaitos
18/MML/16

Aineiston kopiointi ilman maanmittauslaitoksen lupaa kielletty