

26.7.2021

Lupatunnus
ML2013:0041

ILMOITUS KUULEMISESTA

Turvallisuus- ja kemikaalivirasto (Tukes) kuuluttaa kaivoslain (10.6.2011/621) 40 §:n nojalla

Malminetsintäluvan jatkoaikahakemuksen ja täytäntöönpanohakemuksen

Hakija: Mawson Oy
Lupa-alueen nimi: Kairamaat 2-3
Lupatunnus: ML2013:0041
Alueen sijainti ja koko: Ylitornio 1460,58 ha.

Kuvaus hakemuksen mukaisesta toiminnasta

Aikaisempien tutkimusten perusteella hakija uskoo alueelta löytyvän kultaa, uraania, kuparia, kobolttia ja hopeaa. Alueella suunnitellaan suoritettavan geokemiallista näytteenottoa, kivinäytteiden ottoa kallion pinnasta, geofysikaalisia mittauksia ja kairauksia eri menetelmillä. Kaikissa tutkimuksissa hakija pyrkii ottamaan huomioon Natura-alueen suojelumääräykset ja minimoimaan luontoon kohdistuvat vaikutukset. Hakemukseen liittyvä Naturavaikutusten arviointi on suoritettu, ja siihen on jo saatu ympäristöviranomaisten lausunnot.

Luvan yhteydessä haetaan myös päätöksen täytäntöönpanoa muutoksenhausta huolimatta, kaivoslain (621/2011) 169§ mukaisesti.

Mielipiteet ja muistutukset

Mielipiteet ja muistutukset hakemuksesta voi lähettää 1.9.2021 mennessä lupatunnus mainiten Tukeisiin, osoitteeseen Valtakatu 2, 96100 Rovaniemi, tai sähköisesti osoitteeseen kaivosasiat@tukes.fi

Hakemuksen nähtävilläolo

Hakemusasiakirjat ovat nähtävänä Ylitornion kunnan ilmoituskanavassa ja Tukesin internet-sivuilla:

[Malminetsintäluvat ja valtaukset - Turvallisuus- ja kemikaalivirasto \(Tukes\)](#)

Lisätietoja Ilkka Keskitalo puh. 029-5052 151 tai kaivosasiat@tukes.fi

Kuulutettu 26.7.2021

Pidetään nähtävänä 1.9.2021 asti.

MALMINETSINTÄ- LUPAHAKEMUS

HUOM!

Ennen lomakkeen täyttämistä, tutustu erilliseen liitteeseen: [Huomioitavat lain ja asetuksen kohdat](#) (klikkaa linkkiä).

Uusi malminetsintälupahakemus

Jatkoaikahakemus
(valtaus, malminetsintälupa)

Liittyvä lupatunnus

ML2013:0041

1. Tiedot hakijasta ja tämän edellytyksistä haettavaan toimintaan



1.1 Hakija (ei sivuliike)

Mawson Oy

1.2 Yhteystiedot (osoite ja puhelinnumero)

Mawson Oy
Ahjotie 7
96320 ROVANIEMI

+358 50 448 8303

1.3 Kotipaikka

Ylitornio

1.4 Sähköposti

thyysalo(at)mawson.fi

1.5 Y-tunnus

2437454-1

1.6 Virkatodistus (liitteenä)

1.7 Kaupparekisteriote (liitteenä)

1.8 Malminetsinnän rahoitus esitettyyn toimintaan

Mawson Oy on kanadalaisen Mawson Gold Limitedin kokonaan omistama tytäryhtiö. Sillä on käytössään koko Mawson-konsernin malminetsinnän asiantuntemus ja sen tekninen ja taloudellinen suorituskyky.

Konsernin emoyhtiö Mawson Gold Ltd rahoittaa Mawson Oy:n toiminnan kokonaisuudessaan. Yhtiöllä on heinäkuussa 2021 käytössään malminetsintään varattuja kassavaroja noin 4,5 miljoonaa euroa.

1.9 Henkilöstö ja sen asiantuntemus

Mawsonin toimivalla johdolla ja hallituksella on yhteensä yli sadan vuoden kokemus malminetsinnästä ja kaivostoiminnasta.

Emoyhtiön päägeologi Nicholas Cook on suorittanut tohtorin tutkinnon geologiassa New England -yliopistossa Australiassa. Hänellä on yli 25 vuoden työkokemus malminetsinnästä ja malmitutkimuksista eri puolilta maailmaa. Mawson Oy:ssä työskentelee emoyhtiön geologien lisäksi yhdeksän malminetsintägeologiaa.

2. Alue, sen sijainti ja sen käyttöä mahdollisesti koskevat rajoitukset



2.1 Hakijan ehdotus nimeksi

Kairamaat 2-3

2.2 Hakemusalueen pinta-ala ja sijainti

Kairamaat 2: 26,30 ha
Kairamaat 3: 1 435,62 ha
Yhteensä: 1 462,92 ha
Alue sijaitsee pääosin Ylitorniolla ja se on kaikilta osin yhtenevä aikaisemman ME-luvan ML2013:0041 kanssa. Hakija ei tästä syystä liitä hakemukseen paikkatietoja.

2.3 Kaavoitustilanne

Hakemusalueella on voimassa KHO:n päätöksellä 11.9.2015 lainvoimaiseksi tullut Länsi-Lapin maakuntakaava, jossa alueet sijoittuvat kaivostoiminnan kehittämisen vyöhykkeeseen (ek). Alueet sijoittuvat kokonaisuudessaan kaavassa luonnonsuojelualueeksi merkitylle Mustiaapa-Kaattasjärven Natura-alueelle (SL4071). Rajapalojen kulta-kobolttikaivoksen vaihemaakuntakaavoitusprosessi on käynnissä.

Alueelle ei ole laadittu yleis- tai asemakaavaa. Rajapalojen kulta-kobolttikaivoksen osayleiskaavoitusprosessit ovat käynnissä.

2.4 Luonnonsuojelutilanne

Hakemusalueet sijoittuvat kokonaisuudessaan Mustiaapa-Kaattasjärven Natura 2000 -luonnonsuojeluohjelma-alueelle (FI 130 1301).

Ks. liite: Natura-arviointi, Mustiaapa-Kaattasjärven Natura 2000 -alue (FI1301301), Mawson Oy & AFRY, 22.12.2020 täydennyksineen.

Alueet on liitetty osaksi Natura-verkosta luonto- ja lintudirektiivin nojalla. Lisäksi alueille ulottuu osin vanhojen metsien suojeluohjelma-alue (AMO), jota ei ole perustettu luonnonsuojelualueeksi.

2.5 Muun lainsäädännön rajoitukset

Alueelta ei ole tiedossa muun lainsäädännön asettamia rajoituksia.

2.6 Arvio alueella olevista kaivosmineraaleista ja selvitys, mihin arvio perustuu

Hakija arvioi tähän mennessä tekemiensä, alla lueteltujen malmitutkimusten perusteella alueelta löytyvän kultaa, kobolttia, kuparia ja hopeaa.

- geologista havainnointia ja vähäistä näytteenottoa 2010-2021
- geofysiikan matalalentomittauksia 2010 ja 2013
- moreenitutkimuksia 2010-2011
- geofysikaalisia mittauksia (IP, radiometriset, magneettiset, mise-a la-masse, painovoima) 2011-2021
- syväkairauksia Kairamaat 3 -alueen pohjoispuolella tammikuussa ja helmikuussa 2013
- näytteenottoa kallioperästä kannettavilla näytteenottolaitteilla Kairamaat 3 -alueella 2013-2016
- pohjamoreeninäytteenottoa Kairamaat 3 -alueella ja sen itäpuolella 2016-2017
- syväkairauksia Kairamaat 3 -alueella ja sen pohjois- ja itäpuolella (ML2014:0033 Hirvimaata ja ML2014:0061 Raja -hakemusalueella maanomistajan luvalla) tammi-huhtikuussa 2017
- syväkairauksia Kairamaat 3 -alueella ja sen pohjois-, koillis-, itä- ja kaakkoispuolella (ML2014:0033 Hirvimaata, ML2014:0061 Raja ja ML2012 Korriakioivikko) tammi-huhtikuussa sekä lokakuussa 2018
- syväkairauksia Kairamaat 3 -alueella tammi-huhtikuussa 2019
- syväkairauksia Kairamaat 3 -alueella ja sen pohjois- ja itäpuolella (ML2014:0033 Hirvimaata, ML2014:0061 Raja) tammi-maaliskuussa sekä syys-joulukuussa 2020
- syväkairauksia Kairamaat 3 -alueella tammi-maaliskuussa 2021

Hakija on näiden tutkimusten perusteella julkaissut Kairamaat 3 -alueelta ensimmäisen mineraalivarantoarvion joulukuussa 2018, päivittänyt arviota syyskuussa 2020, ja käynnistänyt alueelle sijoittuvan Rajapalojen kulta-kobolttikaivoshankkeen joulukuussa 2020. Hakija on siirtynyt tutkimuksissaan mineraalivarantoalueiden osalta inventointikairausvaiheeseen. Muulta osin yhtiö jatkaa hakemusalueella alueellista malminetsintää.

3. Malminetsintäalueeseen liittyvät asianosaiset ja heidän tietonsa



3.1 Malminetsintälupahakemus alueeseen liittyvien asianosaisten ja maanomistajien osalta pyynnöstä toimitetaan erilliset liitteet (Excel-tiedostot). Tiedostoista käy ilmi asianomaisen nimi, osoite, tilarekisterinumero, yksittäisen tilan rajat sekä pinta-ala.



3.2 Muut kuin yksityiset asianosaiset (alueeseen liittyvät elinkeinot ja yhteiset alueet)

Hakemusalue kuuluu poronhoitoalueeseen. Alueella toimii Palojärven paliskunta.

4. Selvitys toimintaa koskevista suunnitelmista



4.1 Tutkimusmenetelmät, -välineet ja aikataulu

Ks. liite: Natura-arviointi, Mustiaapa-Kaattasjärven Natura 2000 -alue, osa I (FI1301301), Mawson Oy & AFRY, 22.12.2020 täydennyksineen.

Hakija hakee kolmen vuoden jatkoaikaa voimassa olevalle malminetsintäluvalle ML2013:0041 niin, että lupamääräyksissä sallitaan yllä mainitun Natura-arvioinnin osan I (Hankesuunnitelma) luvussa 2.5.4 esitetyt tutkimusmenetelmät. Päättökäytännönä on timanttisyväkairaamalla otettavien kallioperänäytteiden analysointi ja tulkinnat. Lupa-aikana toteutettavien kairausten määräksi arvioidaan 60-80 000 metriä.

Malmitutkimuksista saadut tulokset ohjaavat tulevien tutkimustoimenpiteiden kohdentamista. Tietoa siitä, miten tulokset käytännön tutkimuksia ohjaavat, saadaan sitä mukaa kun tutkimuksia toteutetaan ja niiden tuloksia saadaan ja tulkitaan. Tästä malminetsinnän vaiheittaisuudesta johtuen näyteenoton ja tutkimusalueella kulkemisen yksityiskohtaisia paikkatietoja ei voida ennen tutkimusvaiheiden toteuttamista ja niistä saatujen tulosten tulkintojen perusteella tehtyä jatkotutkimusvaiheiden toteuttamissuunnittelua tarkasti määrittää ja kuvata. Siksi yhtiö esittää kaivosviranomaiselle jokaisesta tutkimusvaiheesta hyvissä ajoin ennen kunkin vaiheen käynnistämistä tarkan tutkimussuunnitelman toimenpiteiden ja paikkatietoineen.

4.2 Kaivannaisjätteen jätehuoltosuunnitelma

Ks. liite: Kairamaat 2-3 -nimisen malminetsintä lupa-alueen kaivannaisjätteen jätehuoltosuunnitelma.

5. Toiminnan ympäristö- ja muut vaikutukset



5.1 Vaikutukset ympäristön- ja luonnonsuojeluun, vesistöihin, pohjaveteen, ihmiseen ja maa- tai kallioperään

Ks. liite: Natura-arviointi, Mustiaapa-Kaattasjärven Natura 2000 -alue (FI1301301), Mawson Oy & AFRY, 22.12.2020 täydennyksineen.

6. Ilmoitus malminetsintäalueelle rakennettavista väliaikaisista rakennelmista



6.1 Hakija ei aio rakentaa malminetsintäalueelle väliaikaisia rakennelmia

6.2 Työstä vastaa

6.3 Rakennelmien tiedot ja sijainti (liite-tiedosto)

6.4 Käyttötarkoitus ja käytön kesto

7. Kaivoslain edellyttämien liitteiden, aineistojen ja selvitysten tarkastuslista



- 7.1 Virkatodistus liitteenä
- 7.2 Kaupparekisteriote liitteenä
- 7.3 Sähköiset paikkatietotiedostot
- 7.3.1 Malminetsintäalue (koko alueen rajat), josta esteet on rajattu pois (kts.liite 1) (MapInfo-tiedosto ETRS-TM35FIN)
- 7.3.2 Yleispiirteinen kartta, joka osoittaa hakemuksen kohteena olevan alueen sijainnin (Pdf-tiedosto ETRS-TM35FIN)
- 7.3.3 Malminetsintäalueetta leikkaavat tilarajat omana tiedostona (ei rajanaapureita) (MapInfo-tiedosto ETRS-TM35FIN)
- 7.3.4 Malminetsintäalueen maanomistajat
(Excel-tiedosto, joka toimitetaan vasta viranomaisen pyynnöstä ennen hakemuksen kuuluttamista.
Malli: <http://www.tukes.fi/fi/Toimialat/Kaivokset/Malminetsintaluvat-ja-jatkoajat/Malminetsintalupa/>)
- 7.4 Selvitys kunnalta hakemuksen kohteena olevasta alueesta ja sen kaavoitustilanteesta, alueen käyttöä koskevista rajoituksista sekä niistä, joiden etua, oikeutta tai velvollisuutta asia saattaa koskea (asianosainen).
(Selvitys voidaan toimittaa myöhemmin, mutta ennen kuin hakemus kuulutetaan)
- 7.5 Kaivannaisjätteen jätehuoltosuunnitelma liitteenä
- 7.6 Kaivannaisjätehuoltosuunnitelma on tehty ympäristönsuojelulain nojalla
- 7.7 Viranomaisen todistukset, rekisteriotteet ja vastaavat asiakirjat, joilla varmennetaan hakemuksessa esitettyjen tietojen sekä säädettyjen vaatimusten huomioon ottaminen
- 7.8 Selvitys rakennelmista malminetsintäalueella ja niiden sijainti liitteenä tai ilmoitus ettei niitä ole
- 7.9 Liitteenä luonnonsuojelulain 65 §:ssä tarkoitettua arvioinnista ja ympäristövaikutusten arviointimenettelystä annetun lain (468/1994) mukainen ympäristövaikutusten arviointiselostus tai Natura-arvio.
- 7.9.1 Liitteenä tarkka tutkimussuunnitelma suojelualueelta, joka sisältää kulku-urat ja yksityiskohtaiset tutkimuskohteet paikkatiedostoina (Tab-tiedosto ETRS-TM35FIN)
- 7.9.2 Tiivistelmä Natura-arviosta ja sen liitteissä esitetyistä tiedoista kuulutusta varten (vain julkiset tiedot)*
- 7.10 Tiivistelmä hakemuksessa ja sen liitteissä esitetyistä tiedoista kuulutusta varten*
- 7.10.1 Tätä malminetsintäluvhakemusta voidaan käyttää kuulutusasiakirjana, eikä erillistä tiivistelmää hakemuksesta toimiteta
- 7.11 Merkinnät hakemustietojen julkisuudesta*
- 7.12 Hakemukseen liittyviä yhteisiä alueita**

*) Luvan hakijan tulee ilmoittaa lupahakemuksen toimittamisen yhteydessä perusteltu käsityksensä siitä, miltä osin lupahakemus tai sen liitteet sisältävät viranomaisten toiminnan julkisuudesta annetun lain (621/1999) tai muun lainsäädännön mukaan salassa pidettäviä tietoja. Hakijan tulee mahdollisuuksien mukaan toimittaa hakemuksen yhteydessä yleisluontoinen yhteenveto 1 momentissa tarkoitetuista hakemuksen tiedoista, joita voidaan esittää yleisölle.

**) Jos kaivoslain 34 §:n mukainen hakemus koskee yhteisalueissa (758/1989) tarkoitettua yhteistä aluetta tai yhteismetsälaissa (109/2003) tarkoitettua yhteismetsää, hakemukseen on liitettävä sellainen selvitys, joka on tarpeen tiedoksiannon toimittamiseksi yhteisen alueen tai yhteismetsän osakaskunnalle. Vna (391/2012)

8. Vakuus malminetsintälupaa varten

8.1 Hakijan ehdotus vakuudeksi hakemuksessa esitetylle toiminnalle ja perustelut

Hakija ehdottaa, että sen asettama vakuus 25 000,00 euroa jätetään ennalleen. Alueelle suunnitellut tutkimukset ovat tyypillisiä malmitutkimuksia, ja alueella ei tehdä tutkimuskaivantoja, koelouhintaa eikä -rikastusta. Alueen kokonaispinta-ala on 14,62 neliökilometriä.

9. Malminetsintäluvan jälkitoimenpiteet

9.1 Selvitys jälkitoimenpiteistä malminetsintälupa-alueella toiminnan lopettamisen jälkeen

Kun malminetsintälupaan perustuva toiminta alueella päättyy, hakija saattaa malminetsintäalueen välittömästi yleisen turvallisuuden vaatimaan kuntoon: tutkimuskaivannot täytetään ja maisemoidaan, ja kairanreikien suojaputket katkaistaan 10-20 senttimetriä maan pinnan yläpuolelta, hatutetaan ja jätetään paikalleen mahdollisten myöhempien alueella tahtävien jatkotutkimusten ja -luotausten varalta. Vettä vuotavat kairareivät tukitaan. Suojaputket poistetaan mikäli maanomistaja niin haluaa.

Alueelle ei ole tarkoitus rakentaa väliaikaisia rakennelmia. Hakijan alueella käyttämät laitteet poistetaan. Alue kunnostetaan ja siistitään siltä osin kun yhtiön malminetsintätoimenpiteet ovat aiheuttaneet tähän tarvetta, ja alue saatetaan mahdollisimman luonnonmukaiseen tilaan.

Yhtiö tekee kirjallisen ilmoituksen kaivosviranomaiselle, malminetsintäalueeseen kuuluvien kiinteistöjen omistajille sekä muille oikeudenhaltijoille, kun yllä kuvatut toimenpiteet on saatettu loppuun. Ilmoitus sisältää tiedot jälkitoimenpiteiden päättymispäivästä sekä kuvauksen toteutetuista jälkitoimenpiteistä.

JATKOAIKAHAKEMUS

(Tämä osa koskee edellisten lisäksi vain valtauksien ja malminetsintälupien jatkoaikahakemuksia)

10. Malminetsintäluvan voimassaolon edellytykset



10.1 Selvitys malminetsinnän tehokkuudesta, tehdyistä toimenpiteistä, tuloksista ja kustannuksista

Ks. hakemuksen kohta 2.6.

Alueella tehdyt tutkimukset ovat johtaneet uusien kulta-kobolttiesiintymien löytymiseen, kertaalleen päivitetyn mineraalivarantoarvion julkaisemiseen ja Rajapalojen kulta-kobolttikaivoshankkeen käynnistämiseen.

Hakijan tutkimuskustannukset Rompas-Rajapalojen tutkimusalueella vuosina 2010 - 2021 ovat olleet yli 26 miljoonaa euroa.

10.2 Selvitys esiintymän hyödyntämismahdollisuuksista ja jatkotutkimusten tarpeellisuudesta

Haetulla alueella on havaittu useita poikkeuksellisen hyviä viitteitä mahdollisista taloudellisesti hyödynnettävistä kulta-kobolttimalmeista. Tällä hetkellä neljän löydetystä esiintymistä katsotaan olevan lupaavia mineraalivarantoja.

Hakemusalueen malmipotentialin selvittäminen on edelleen kesken. Tarve sekä kohteellisille inventointi- että alueellisille etsintäkairauksille on edelleen suuri siirryttäessä kohti taloudellista (PEA) ja teknistä (PFS) esiselvitysvaihetta. Tästä syystä hakemuksessa esitetyt jatkotutkimukset ovat tarpeellisia.

10.3 Perustelut alueen rajaukselle

Hakija rajoittaa hakemusalueilla käytettävät malminetsinnän menetelmät geologisiin, geofysikaalisiin ja geokemiallisiin tutkimuksiin ja mittauksiin, vähäiseen näytteenottoon ja syväkairauksiin. Alueiden välittömään ympäristöön haettavilla malminetsintäalueilla voidaan tehdä malmitutkimuksia myös muilla menetelmillä. Alueiden lupamääräykset eroavat toisistaan. Tästä syystä on perusteltua rajata geologisin perustein hahmotettu laajempi tutkimusalue hallinnollisin perustein pienempiin osa-alueisiin.

11. Lisätietoja



11.1 Lisätietoja malminetsintälupaa varten

Hakija täydentää tätä hakemusta Natura-arvioinnista laaditulla tiivistelmällä, jota viranomaiset voivat käyttää kuulutus- ja tiedotustarkoituksiinsa. Tiivistelmä sisältää ainoastaan julkaistavissa olevia tietoja.

Hakemuksessa olevat tiedot ovat julkisia siltä osin kuin niitä ei ole merkitty salassa pidettäviksi kuten esimerkiksi salattua lajitietoa sisältävässä Natura-arvioinnissa on tehty.

12. Lomakkeen lähettäminen

Voit tulostaa ja tallentaa lomakkeen itsellesi ao. painikkeiden avulla.

Lomake lähetetään sähköisesti Tukesiin **Tallenna ja lähetä lomake** -painiketta painamalla; ohjelma pyytää sinua ensin tallentamaan lomakkeen jonka jälkeen sen voi lähettää oman tietokoneesi sähköpostiohjelmalla Tukesiin.

Voit lähettää lomakkeen myös itse suoraan osoitteeseen: kaivosasiat@tukes.fi.

Allekirjoitus

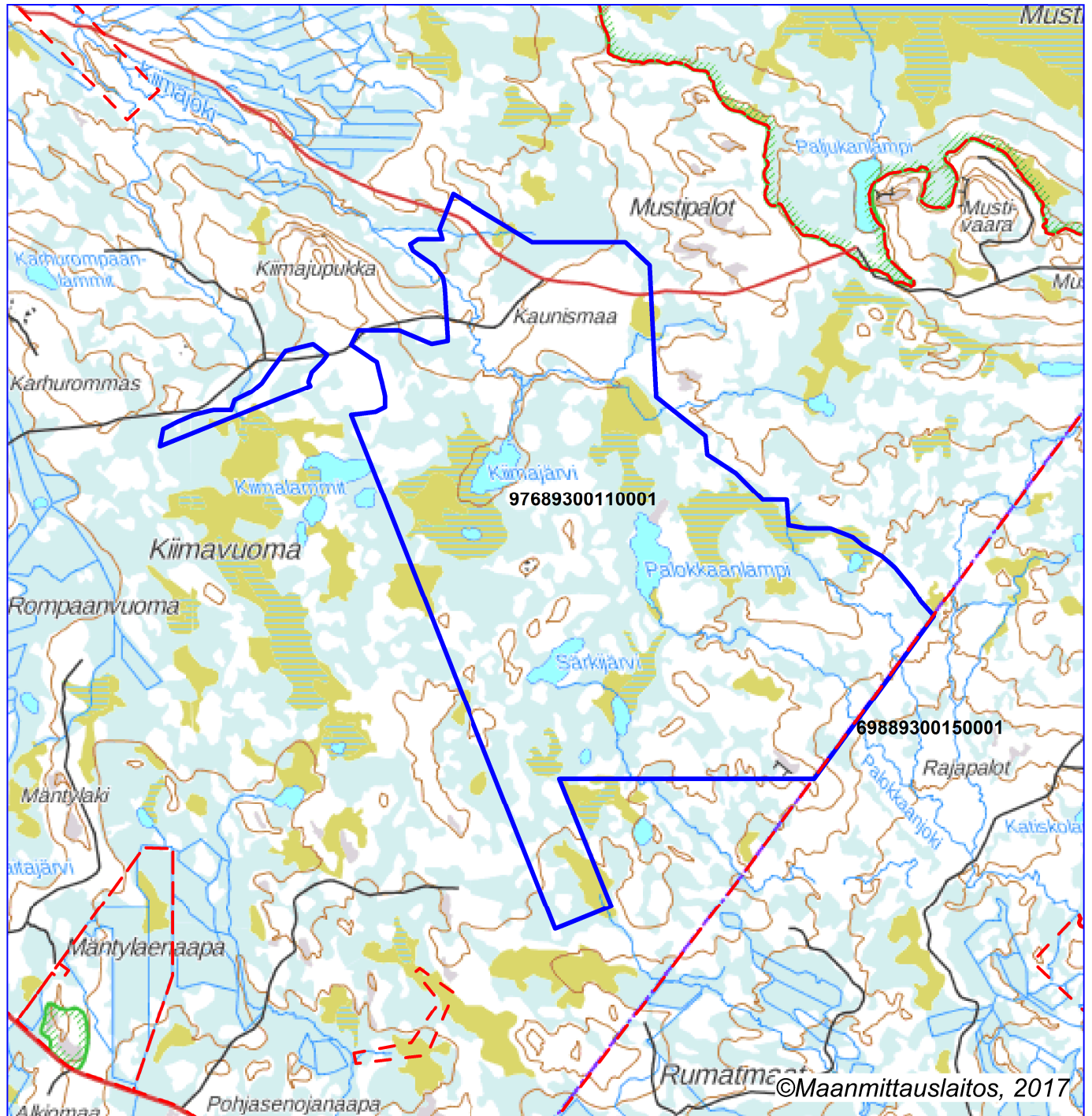
Nimenselvennys

Tapani Hyysalo

HUOM!

Muistithan ennen lomakkeen täyttämistä tutustua erilliseen liitteeseen: [Huomioitavat lain ja asetuksen kohdat](#) (klikkaa linkkiä).

Jotta hakemus saa kaivoslain (621/2011) 32 §:n mukaisen etuoikeuden kohteelle, on kaikki kaikkiin kohtiin vastattava ja kaivoslain 34§:n edellyttämällä tavalla, 7 § JA 9 §:n esteet huomioiden. Vastaa kaikkiin kohtiin ja POISTA ESTEET ALUERAJAUKSESTA.



Mittakaava 1:50 000

Mawson Oy
Kairamaat 2-3
ML2013:0041



© Maanmittauslaitos, 2017

Aineiston kopiointi ilman maanmittauslaitoksen lupaa kielletty

KAIRAMAAT 2-3 -NIMISEN MALMINETSINTÄALUEEN KAIVANNAISJÄTTEEN JÄTEHUOLTOSUUNNITELMA

1. Malminetsinnässä ei synny kaivannaisjätettä

Hakijan suunnittelemat malminetsinnän maastotyöt tehdään pääosin kairaamalla. Tutkimustoimenpiteitä suoritetaan vain siinä määrin ja siinä laajuudessa kuin ne ovat tarpeen tutkimustyön tarkoituksen saavuttamiseksi. Lisätietoja asiasta annetaan malminetsintälupahakemuksen liitteenä olevassa Natura-arvioinnissa.

Hakijan käyttämissä etsintämenetelmissä ei synny malminetsintäalueelle jäävää kaivannaisjätettä. Muut jätteet siivotaan työkohteista kairakoneiden siirtojen yhteydessä ja toimitetaan asianmukaiselle jätteenkäsittelyalueelle.

Kairakoneissa käytetään biohajoavia voitelu- ja hydraulikkaöljyjä aina kun mahdollista. Poltto- ja voiteluaineet säilytetään suoja-altaissa mahdollisten vuotojen välttämiseksi. Polttoainetäydennykset tehdään suljetussa järjestelmässä.

1.1 Tutkimusten tavoite

Tavoitteena on paikantaa tutkimusalueella mahdollisesti sijaitsevat malmiesiintymät sekä määrittää niiden koko, muoto ja malmipitoisuus. Lisäksi tavoitteena on hahmottaa kolmiulotteinen kuva tutkimusalueen kallioperästä ja sen kivilajeista suhteessa malmiesiintymän syntyyn.

1.2 Yleiskuvaus

1.2.1 Kairaukset

Malminetsinnässä kairauksilla tarkoitetaan kallionäytekairauksia ja porakonekairauksia. Kallionäytekairauksesta käytetään myös nimityksiä syväkairaus ja timanttisyväkairaus.

Kairanreikien määrä, syvyys, tiheys jne. riippuvat siitä, missä vaiheessa tutkimukset ovat. Kairauksia voidaan tehdä suoraan tai maapeitteiden läpi kallioon, jääkuoren päältä tai vedessä kelluvalta alukselta vesialueen pohjaan. Kairaussyvyyydet vaihtelevat yleensä muutamista kymmenistä metreistä muutamiin satoihin metreihin.

Kairattaessa kairanreistä mahdollisesti maan pinnalle nousevaa kivipölyä, ns. kairaussoijaa, syntyy kairauksessa käytettävän pyörivän rengasterän leikatessa kairanreikää kallioon. Kallioperän eheydestä riippuu, kuinka paljon soijaa nousee terän huuhtelu- ja jäädytysveden mukana maan pinnalle: joskus kaikki soija jää kallioperän rakoihin, joskus sitä voi nousta ylös paljonkin. Kairamaat 2-3 -malminetsintälupa-alueella maan pinnalle nouseva soija kerätään talteen ja toimitetaan asianmukaiselle jätteenkäsittelylaitokselle.

Kairaustyömaiden liikkumisreitit ja koneiden siirtoreitit sekä itse kairauspaikat) tähtäyslinjoihin pyritään valitsemaan niin, että puunkaatoarpeet ja muut luonnontilaa muuttavat toimenpiteet jäävät tarkoituksenmukaisen pieniksi, ks. Natura-arviointi. Kairauspaikoilla kävelyreitit suojataan kuitukankaalla. Kairakoneet sijoitetaan reunoiltaan ylös käännettyjen suojamuovien ja kuitukankaiden päälle poltto- ja voiteluaineiden tai hydrauliiikanesteiden vuotojen varalta.

Varotoimista huolimatta mahdollisesti tapahtuviin polttoaineiden ja voiteluöljyjen käsittelyn virhetapahtumiin varaudutaan varaamalla sopivia imeytysmateriaaleja vähintään poltto- ja voiteluainesäiliöiden koko kapasiteetin imeyttämiseen riittävä määrä.

1.3. Kairasydänten ja –reikien käsittely

Kairausurakoitsija puhdistaa kairasydämet kairaussoijasta ja muusta ylimääräisestä aineksesta sekä asettaa ne oikeaan järjestykseen kairasydänlaatikoihin jatkokäsittelyä varten. Valvova geologi ohjaa kairausta ja tekee alustavan raportin kivilajeista jo kairauspaikalla.

Myöhemmin kairansydämet valokuvataan ja niiden rakenne raportoidaan kirjallisesti, ja niistä otettuja näytteitä analysoidaan laboratoriossa tavanomaisilla kemiallisilla ja fysikaalisilla menetelmillä.

Kairanreikiin asetetaan irtomaapeitteiden läpi kallioon asti ulottuvat suojaputket, jotka mahdollistavat geofysikaalisten erikoismittausten tekemisen kallioperän sisältä luotaamalla.

2. Vesistöt

Kairauksen vaikutukset pinta- ja pohjavesiin jäävät olemattomiksi. Maan pinnalle nouseva kairaussoija kerätään talteen ja kuljetetaan jätteenkäsittelylaitokselle. Näin soija ei pääse valumaan pintavesien mukana vesistöihin.

Pohjavettä vuotavat kairareivät tukitaan.

3. Tutkimuskaivannot, koelouhinta ja -rikastus

Hakija ei ole hakemassa lupaa tutkimuskaivannoille eikä koelouhinnalle tai -rikastukselle.

4. Ennallistaminen

Syväkairauksesta ei jää merkittäviä jälkiä ympäristöön. Kairanreikien suojaputket pyritään jatkotutkimuksia varten jättämään paikoilleen kairaamisen päätyttyä. Ne katkaistaan 5–15 senttimetriä maanpinnan yläpuolelta.

Hakija rajoittaa kaikki tutkimustyönsä ainoastaan niihin toimenpiteisiin, jotka ovat tarpeen tutkimusten tarkoituksen saavuttamiseksi. Toimenpiteet suoritetaan siten, että niistä aiheutuu mahdollisimman vähän vahinkoa tai haittaa luonnolle, ympäristölle ja ihmisille.

16.7.2021

TURVALLISUUS- JA KEMIKAALIVIRASTOLLE

HAKEMUS

ASIA

Päätöksen täytäntöönpano muutoksenhausta huolimatta

HAKEMUS, JOHON ASIA LIITTYY

Hakemus jatkoajan myöntämiseksi malminetsintäluvalle ML2013:0041
KAIRAMAAT 2-3, jätetty 15.7.2021

HAKIJA

Mawson Oy
Y-tunnus 2437454-1
Ahjotie 7
96320 ROVANIEMI

Lisätietoja antaa:

Tapani Hyysalo
thyysalo(at)mawson.fi
p. 050 448 8303

HAKEMUS

Kaivosviranomaisen myönsi 26.6.2014 Mawson Oy:lle (yhtiö) valtausoikeuteen KaivNro 8837 liittyvänä jatkoaikana malminetsintäluvan, jonka lupatunnus on ML2013:0041 ja nimi KAIRAMAAT 2-3 (ME-lupa). Lupapäätöksestä tehtiin yksi valitus: Lapin Luonnonsuojelupiiri ry valitti koko päätöksestä 30.6.2014 päivätyllä valituksella Pohjois-Suomen hallinto-oikeuteen ja, hallinto-oikeuden hylättyä mainitun valituksen 21.5.2015 annetulla päätöksellä, oikeuden päätöksestä edelleen 18.6.2015 päivätyllä valituksella korkeimpaan hallinto-oikeuteen. Korkein hallinto-oikeus hylkäsi valituksen kaikilta osin 20.9.2016 annetulla päätöksellä.

Yhtiö haki 8.8.2014 päivätyllä hakemuksella kaivosviranomaiselta valituksenalaiseen malminetsintälupaan täytäntöönpanomääräystä, jotta yhtiön tutkimuksia voitaisiin lupa-alueella jatkaa vireillä olevasta muutoksenhausta huolimatta. Kaivosviranomaisen antoi haetun täytäntöönpanomääräyksen 3.10.2014. Määräyksessä rajoitettiin sallittuja tutkimusmenetelmiä ja –toimenpiteitä niin, ettei määräyksellä tehty vireillä olevaa muutoksenhakua hyödyttömäksi. Käytännössä mahdolliset tutkimustoimenpiteet rajoitettiin kaivoslain 7§:n tarkoittaman etsintätöiden mukaisiin toimenpiteisiin. Esimerkiksi timanttisyväkairaus, joka tutkimusten tuossa vaiheessa olisi ollut tärkein näytteenottomenetelmä ja on sitä edelleen, ei ollut mahdollista. Malminetsintäluvan kolmen vuoden voimassaoloajan katsottiin alkavan kulua määräyksen antopäivästä lähtien.

ME-lupa tuli lainvoimaiseksi 20.9.2016, jolloin luvanmukaiset tutkimusmenetelmät ja –toimenpiteet tulivat mahdollisiksi. Tässä tapauksessa yhtiö sai hyödyntää luvanmukaisia oikeuksia ainoastaan noin vuoden ajan, ja luvan sisältämien rajoitusten vuoksi esimerkiksi timanttisyväkairaus oli lupa-aikana mahdollista vain noin neljän kuukauden aikana. Lupa raukesi 3.10.2017.

Yhtiö jätti 14.7.2017 kaivosviranomaiselle hakemuksen ME-luvan voimassaolon jatkamiseksi, ja edelleen 12.9.2017 hakemuksen lupapäätöksen täytäntöönpanosta mahdollisesta muutoksenhausta huolimatta. Kaivosviranomaisen päätti 12.1.2018 myöntää luvalla kaksi vuotta jatkoaikaa, ja antoi samalla määräyksen lupapäätöksen täytäntöönpanosta. Lapin ELY-keskus, Metsähallituksen Lapin luontopalvelut ja Suomen luonnonsuojeluliiton Lapin piiri jättivät 12.2.2018 ja 9.2.2018 valitukset lupapäätöksestä Pohjois-Suomen hallinto-oikeuteen ja vaativat täytäntöönpanomääräyksen kumoamista. Pohjois-Suomen hallinto-oikeus kumosi 19.3.2018 täytäntöönpanomääräyksen erillispäätöksellä, kumosi 21.12.2018 kaivosviranomaisen valituksenalaisen lupapäätöksen ja palautti asian kaivosviranomaiselle uudelleen käsiteltäväksi.

Mawson jätti 4.4.2018 kaivosviranomaiselle hakemuksen valituksenalaisen ME-lupahakemuksen muuttamiseksi. Syynä muutoksen hakemiseen on, että yhtiön tähän mennessä tekemistä tutkimuksista saatujen tulosten perusteella yhtiö on kyennyt hahmottamaan hakemusalueelta ensimmäiset malmiaiheet, ja siirtyy näiden osalta malmitutkimuksiinsa inventointivaiheeseen. Alueellinen malminetsintä jatkuisi hakemusalueella muilta osin, mutta kevättalven 2018 syväkairausten tulokset aiheuttavat merkittäviä muutoksia myös alueellisen malminetsinnän tutkimussuunnitelmaan. Geologisten tutkimusten ja syväkairausten kohdistuminen ja määrä muuttuvat näiltä osin

merkittävästi. Kaivoslain mukaan tällaisessa tilanteessa on haettava luvan muuttamista. Yhtiö haki lupaan myös ajallista muutosta niin, että jatkoaikaa haettiin kolmeksi vuodeksi. Kaivosviranomaisen päätti 18.1.2019 myöntää luvalla kolme vuotta jatkoaikaa, ja antoi samalla määräyksen lupapäätöksen täytäntöönpanosta. Metsähallituksen Lapin luontopalvelut ja Suomen luonnonsuojeluliiton Lapin piiri jättivät 12.2.2019 valitukset lupapäätöksestä Pohjois-Suomen hallinto-oikeuteen ja vaativat täytäntöönpanomääräyksen kumoamista. Pohjois-Suomen hallinto-oikeus ensin kumosi 22.2.2019 antamallaan välipäätöksellä täytäntöönpanomääräyksen siltä osin kun siinä oli sallittu ajalla 15.2.-31.7. määräyksen mukainen toiminta 1 100 metrin etäisyydellä lupa-alueella sijaitsevasta suuren petolinnun pesäpuusta, ja kumosi 15.3.2019 antamallaan uudella välipäätöksellä edellisen määräyksensä, jolla se kumosi kaivosviranomaisen täytäntöönpanomääräyksen siltä osin kun siinä sallittiin toiminta lupa-alueella olevan petolinnun pesän 1 100 metrin etäisyydelle pesästä ulottuvalla suojavyöhykkeellä aikavälillä 15.2.-25.3. ja jätti täytäntöönpanomääräyksen muilta osin voimaan. Metsähallitus veti valituksensa pois 13.9.2019 perustelematta päätöstään. Pohjois-Suomen hallinto-oikeus kumosi 16.1.2020 antamallaan välipäätöksellä 15.3.2019 antamansa täytäntöönpanomääräyksen ja saattoi voimaan alkuperäisen, valituksenalaisen lupapäätöksen mukaisen täytäntöönpanomääräyksen kokonaisuudessaan. Hallinto-oikeus ratkaisi asian 21.6.2021 ja hylkäsi valituksen, mutta muutti yhtä luvan lupamääräyksistä. Yhtiö aikoo anoa päätöksestä valituslupaa Korkeimmalta hallinto-oikeudelta.

Mawson on laatinut malminetsintähankkeesta uuden luonnonsuojelulain 65§ mukaisen Natura-arvioinnin, jonka se jätti kaivosviranomaiselle 22.12.2020, ja josta kaivosviranomaisen edelleen pyysi Lapin ELY-keskukselta ja Metsähallituksen Lapin luontopalveluilta lausuntoa. Lausunnot saatuaan Mawson täydensi Natura-arviointia 16.6.2021 ja toimitti vastineen Metsähallituksen lausuntoon 7.7.2021.

Mawson on saanut tehdä nyt kyseessä olevalla koko lupa-alueella vuosina 2017-2021 luvanmukaisia tutkimustoimenpiteitä ainoastaan noin puolentoista vuoden aikana. Yhtiö hakee jo tässä vaiheessa kaivoslain 169 §:n mukaista lupaa sille mahdollisesti myönnettävän malminetsintäluvan täytäntöönpanoon vireillä olevasta muutoksenhausta huolimatta, jotta se voisi päästä jatkamaan kaivoslain mukaisesti alueen malmipotentialin joutuisaa ja huolellista selvittämistä. Tutkimusten ja näytteenoton jatkamisella on yhtiön toiminnalle ja tutkimusalueen ympäristön aluetaloudelle poikkeuksellisen merkittävät vaikutukset.

TOIMENPITEIDEN YKSILÖINTI

Kaivoslain 169 §:n mukaan täytäntöönpanoluvassa on yksilöitävä ne toimenpiteet, joita sillä sallitaan.

Ensisijaisesti yhtiö hakee oikeutta suorittaa kaikkia 18.1.2019 annetussa lupapäätöksessä ML2013:0041 sallittuja toimenpiteitä kuitenkin niin, etteivät ne tee mahdollista muutoksenhakua hyödyttömäksi.

Toissijaisesti yhtiö hakee oikeutta suorittaa kaikkia kaivosviranomaisen 20.9.2016 Mawson Oy:lle valtausoikeuteen KaivNro 8837 liittyvänä

jatkoaikana myöntämän malminetsintäluvan mukaisia tutkimustoimenpiteitä niin, etteivät ne tee mahdollista muutoksenhakua hyödyttömäksi.

PERUSTELLUT SYYT

Kaivoslain 169 §:n mukaan päätöksen täytäntöönpano muutoksenhausta huolimatta edellyttää perusteltuja syitä. Syyt voivat hallituksen esityksen 273/2009 mukaan liittyä muun muassa toimenpiteisiin ryhtymisen tarpeellisuuteen sekä viivytyksestä aiheutuviin haittoihin.

Kaivoslaki edellyttää, että tärkeän malminetsintäalueen malmipotentiali selvitetään joutuisasti ja perinpohjaisesti. Kuten edellä on kuvattu, useiden muutoksenhakujen ja aiemmin voimassa olleen valtausoikeuden rajoitusten sekä aikaisemmista jatkoaikaluvista annettujen täytäntöönpanomääräysten kumoamisen vuoksi Mawsonin tutkimukset lupa-alueella ovat edistyneet edelleen hitaasti. Mikäli yhtiön malmitutkimukset muutoshakemuksesta mahdollisesti jätettävien valitusten takia keskeytyvät alueella kokonaan, viivästyy yhtiön tutkimussuunnitelman toteuttaminen merkittävästi, jolloin jo käynnissä olleen joutuisan ja huolellisen selvittämisen jatkaminen ei ole mahdollista. Yksin tämä seikka on riittävä täyttämään kaivoslakiin liittyvässä hallituksen esityksessä mainitut edellytykset luvan täytäntöönpanon tarpeellisuudesta.

Kaivosviranomainen myönsi 31.10.2011 yhtiölle aluksi valtausoikeuden nyt kyseessä olevalle alueelle. Valtausoikeus myönnettiin kolmeksi vuodeksi. Valtauspäätöksestä tehtiin Rovaniemen hallinto-oikeuteen viisi valitusta. Hallinto-oikeus hylkäsi valitukset, ja valtausoikeudet saivat lainvoiman 15.10.2012. Valitusten käsittelyyn kuluneen ajan katsotaan lukeutuvan valtausoikeuteen kuuluvaksi ajaksi jonka katsotaan alkavan päätöspäivästä, vaikkei yhtiö tänä aikana voinutkaan tehdä luvanmukaisia tutkimuksia lupa-alueella. Pidemmälle meneviä tutkimuksia ei voitu tehdä sen vuoksi, että 31.10.2011 myönnetyn valtausoikeuden mukaisilla tutkimusmenetelmillä oli mahdollista saada ainoastaan yleisluontoisia tutkimustuloksia alueelta. Lisäksi, kuten yllä on kuvattu, valtausten 26.6.2014 myönnettynä jatkoaikana yhtiöllä on ollut vain noin vuoden ajan lainvoimainen lupa tehdä luvanmukaisia tutkimuksia alueella. Vuosina 2018 ja 2019 yhtiöllä oli edellä kuvattujen täytäntöönpanomääräysten kumoamisen vuoksi mahdollisuus luvanmukaisiin tutkimuksiin lupa-alueen keskeisimmillä tutkimuskohteilla yhteensä vain muutaman viikon ajan. Näin ollen yhtiöllä on kuluneen kolmen vuoden aikana ollut vain yhteensä noin puolentoista vuoden ajan lainvoimainen mahdollisuus tutkia koko lupa-aluetta ja syväkairata vain 8 kuukauden aikana: mikäli vireillä olevasta jatkoaikahakemuksen muutoshakemuksesta nyt valitetaan ja täytäntöön-panomääräystä ei sallita, jää yhtiölle sallittu tutkimusaika kohtuuttoman lyhyeksi, eikä yhtiön vuonna 2016 aloittamaa joutuisaa ja huolellista malmipotentialin selvittämistä ole mahdollista viedä eteenpäin. Tässä yhteydessä on syytä huomioida, että yhtiö on edellä kuvatuista luvituksien liittyvistä viivytyksistä huolimatta julkistanut ja päivittänyt alueen ensimmäiset mineraalivarannot, käynnistänyt alueelle sijoittuvan Rajapalojen kulta-kobolttikaivoshankkeen YVA-menettelyn ja alueen vaihemaakunta- ja osayleiskaavoitusprosessit ovat käynnissä.

Keskeisellä osalla kyseessä olevaa malminetsintälupa-aluetta, johon muun muassa edellä mainitut mineraalivarantoalueet sijoittuvat, kairauksia ja muuta koneellista näytteenottoa on Pohjois-Suomen hallinto-oikeuden 21.6.2021 antaman ratkaisun mukaisesti mahdollista tehdä vuosittain joulutammikuusta helmikuun puoliväliin ja keskeyttää työt 15.2.-25.3. väliseksi

ajaksi. Talvien lämpenemisestä johtuen syväkairaukset on kuluneen kolmen vuoden aikana voitu aloittaa lupa-alueella vasta tammikuun loppupuolella, ja täytäntöönpanomääräysten kieltämisten vuoksi kairauksia on voitu tehdä vuosina 2018 ja 2019 koko alueella yhteensä vain noin kahden kuukauden aikana. Tämä johtuu lupa-alueen keskiosassa sijaitsevasta suuren petolinnun tekopesästä, jonka rauhoituksen hallinto-oikeus mahdollista pesintää varten on määrännyt vuosittain aikavälille 15.2.-25.3. Mainittakoon, että talvella 2017, jolloin näytteenotto luvanmukaisilla timanttisyväkairauksilla oli yhtiölle ensimmäistä kertaa mahdollista ja käynnissä, Lapin ELY-keskus pyrki perusteetta estämään yhtiön kairauksia muutoksenhakuprosessissa olleen petolinnun pesäpuun häirintään oikeuttaneen poikkeusluvan tuomioistuinkäsittelyn keskeneräisyyteen vedoten, vaikka petolintu ei alueella pesinytkään. Asian oikaiseminen aiheutti yhtiölle yhteensä lähes sataan tuhanteen euroon nousseet ylimääräiset kustannukset ja runsaasti tarpeetonta ajanhukkaa.

Pohjois-Suomen hallinto-oikeus ratkaisi edellä kuvatun muutoksenhaun 22.5.2017. Hallinto-oikeuden päätöksen mukaan kyseistä suurelle petolinnulle rakennettua tekopesää ei voida pitää luonnonsuojelulain 39 §:n 1 momentin 3 kohdassa tarkoitettuna suuren petolinnun elämänsä elämänkierron kannalta tärkeänä paikkana eikä 2 momentissa tarkoitettuna säännöllisessä käytössä olevana pesäpuuna, sillä pesä on ollut jo vuosia pesimätön. Lisäksi hallinto-oikeus saattoi 16.1.2020 voimaan alkuperäisen, valituksenalaisen lupapäätöksen mukaisen täytäntöönpanomääräyksen kokonaisuudessaan. Tästä huolimatta hallinto-oikeus päätti muuttaa 18.1.2019 annetun malminetsintäluvan lupamääräystä niin, ettei Mawson voi käytännössä tehdä malmitutkimuksia tutkimusalueen keskeisimmällä osalla aikavälillä 15.2.-25.3.

On syytä huomioida, että yhtiön sai vasta kevään ja kesän 2017 aikana Metsähallituksen Lapin luontopalveluilta oikeat tiedot tutkimusalueella sijaitseviksi väitetyistä suuren petolinnun vaihtopesistä, joiden perusteella yhtiön tutkimuksia alueella oli aikaisempina vuosina rajoitettu, hidastettu ja myös kokonaan estetty. Metsähallitus on harhaanjohtanut antamallaan väärillä ja paikkansa pitämättömillä pesätiedoilla sekä yhtiötä että kaivosviranomaisista. Kaivosviranomaisen on kirjannut väitettyjen suuren petolinnun pesien johdosta rajoituksia malminetsintälupamääräyksiin, ja yhtiö on noudattanut määräyksiä luottaen siihen, että viranomaisen toimittamat tiedot pitävät paikkansa. Tällä perusteella on aiheutettu yhtiölle satojen tuhansien eurojen suorat lisäkustannukset, ja välillisesti jopa useiden miljoonien eurojen taloudelliset menetykset.

Huomioitavaa on myös, että yhtiöllä ei ole oikeutta tehdä alueella mitään koneavusteisia tutkimuksia touko-heinäkuun aikana mm. muiden lintu- ja suojeluperustelajien pesimärajoitusten, Natura-luontotyyppien ja kasvilisäuden kulumiselta suojaamisen vuoksi. Näytteenottoa on ME-alueella rajoitettu luontoon ja luontoarvojen säilymiseen liittyvin perustein jo monin paikoin muutoinkin, joten koneelliseen näytteenottoon soveltuvat alueet ja ajankohdat ovat kokonaisuudessaan hyvin rajoitettuja.

Mikäli täytäntöönpanomääräystä ei valitustilanteessa sallita, keskeytyy yhtiön toiminta vähintään elokuun 2023 alkuun saakka mikäli hallinto-oikeus ei ratkaise mahdollista muutoksenhakua ennen helmikuun 2023 puoliväliä, ja mikäli hallinto-oikeuden päätöksestä valitetaan edelleen korkeimpaan hallinto-oikeuteen, vuoden 2024 elokuun alkuun saakka. Tätä voidaan pitää

kohtuuttomana ja yhtiön toiminnan kannalta kohtalokkaana.

Mawson Oy on kanadalaisen Mawson Gold Limitedin kokonaan omistama tytäryhtiö. Emoyhtiö rahoittaa Mawson Oy:n toiminnan kokonaisuudessaan. Emoyhtiö hankkii alalle tyypilliseen tapaan toiminnalle rahoituksen kansainvälisiltä rahoitusmarkkinoilta osakeanneilla, joihin pääosin toimialaan erikoistuneet investoijat osallistuvat. Rahoitusta markkinoilta voi saada ainoastaan hankkeille, joilla on todistettavasti hyvä geologinen potentiaali, joita tutkitaan keskeytyksettä ja joilta kyetään jatkuvasti tuottamaan uusia tutkimustuloksia: kansainvälinen riskipääoma ei ole kärsivällistä. Rompas-Rajapalojen tutkimusalue, johon nyt kyseessä oleva ME-lupahakemusalue sisältyy, on yksi harvoista tällaisista potentiaalisista kullan- ja kobolttinetsintähankkeista maailmassa.

Alueelta saadut tutkimustulokset ovat geologisesti niin poikkeuksellisen lupaavia, että yhtiö on nykyisessä suhdannetilanteessa pystynyt jatkuvasti saamaan kansainvälisiltä malminetsintä- ja kaivosrahoitukseen erikoistuneilta markkinoilta tutkimuksilleen rahoitusta. Alueelta tavatut kulta- ja kobolttipitoisuudet ylittävät tyypillisesti monikertaisesti taloudellisesti kiinnostavana pidetyt kynnyispitoisuudet (1-5 g ekvivalentti Au/t). Kuten edellä on todettu, Mawson on julkistanut ja päivittänyt alueelta kulta-kobolttimineraalivarannon ja käynnistänyt alueelle sijoittuvan kaivoshankkeen. Kohteesta on tehty ja tekeillä useita kansainvälisiä vertaisarvioituja tieteellisiä tutkimuksia, valmistunut väitöskirja ja useampia pro gradu -tutkielmia.

Nyt kyseessä oleva lupa-alue muodostaa tämänhetkisen tutkimustiedon perusteella tärkeimmän osan Mawson Gold Limitedin selvästi merkittävintä tutkimusalueetta. Kyseinen alue on Mawsonin päätutkimuskohde, jonka tutkimiseen yhtiö on keskittänyt pääosan resursseistaan. Mikäli yhtiö ei mahdollisesta valituksesta johtuen voisi jatkaa tutkimuksia alueella, uusien, lupaavien tutkimustulosten tuottaminen tutkimusten nykyisille ja mahdollisille uusille rahoittajille keskeytyy ja tutkimushankkeen ja sitä kautta yhtiön kiinnostavuus sijoituskohteena heikentyy voimakkaasti. Olisi kohtuutonta, että yhtiö joutuisi kantamaan koko yritystoiminnalle mahdollisesti kohtalokkaat vahingot ja tappiot sen vuoksi, että se ei voisi valituksen vuoksi jatkaa tutkimustoimintaansa lupaavimmalla kohdealueellaan.

Käytännössä rahoituksen loppuminen johtaa siihen, että yhtiö joutuu syksyllä 2022 lomauttamaan koko tutkimus- ja kenttähenkilökuntansa (välitön vaikutus noin viisitoista henkilötyövuotta) ja keskeyttämään palveluiden ostamisen paikallisilta (Ylitornio, Rovaniemi) alihankkijoilta ja palveluntarjoajilta (välitön vaikutus arviolta viisikymmentäviisi henkilötyövuotta). Myös alueesta tekeillä olevien tieteellisten tutkimusten ja opinnäytetöiden eteneminen keskeytyisi. Tällä olisi yhtiön toiminnan lisäksi merkittävä vaikutus paikallistalouteen Ylitorniolla ja Rovaniemellä. Siten myös yleinen etu edellyttää täytäntöönpanon sallimista.

Taustana paikallistalouteen koituville vaikutuksille voidaan todeta, että Mawson on investoinut malmitutkimuksiinsa Rompas-Rajapaloissa vuosien 2010 - 2021 välisenä ajanjaksona yhteensä noin 26 miljoonaa euroa. Pääosa investoinnista on jäänyt Ylitornion ja Rovaniemen talousalueille, ja lähes koko summa Suomeen; malminetsintä on tutkimustoimintaa, josta koituu ainoastaan kuluja. Yhtiölle ei malminetsinnästä synny lainkaan tuloja joita

voitaisiin viedä ulos maasta. Malminetsintä tuottaa ainoastaan tietoa tutkittavan alueen maa- ja kallioperästä sekä malmipotentialista.

TÄYTÄNTÖÖNPANON VAIKUTUS MUUTOKSENHAUN HYÖDYLLISYYTEEN

Kaivoslain 169 §:n mukaan edellytyksenä määräykselle on, että täytäntöönpano ei tee muutoksenhakua hyödyttömäksi.

Täytäntöönpanomääräys ei tee muutoksenhakua hyödyttömäksi ainakaan siltä osin kun haku koskee oikeutta jatkaa rauenneen ME-luvan mukaista toimintaa kunnes valitusasia on ratkaistu. Mahdolliset valitukset kohdistuvat kaivosviranomaisen tekemään päätökseen, jonka lupaehdot aiemmin voimassa olleeseen lupaan verrattuna sallivat vastaavat malminetsintätoimenpiteet lupa-alueella, mikäli lupa myönnetään hakemuksen mukaisesti. Kaivosviranomaisen 26.6.2014 tekemästä ME-lupapäätöksestä jätetyt valitukset on kaikilta osin hylätty sekä Pohjois-Suomen hallinto-oikeudessa että korkeimmassa hallinto-oikeudessa. Lapin ELY-keskus ja Metsähallituksen Lapin luontopalvelut eivät 26.6.2014 tehdystä lupapäätöksestä valittaneet vaan katsoivat sen lupaehtojen mukaisten tutkimustoimien olevan sallittavia.

Hakemukseen malminetsintäluvan jatkamisesta on liitetty perusteellinen Natura-arviointi. Arviointi, sen täydennys ja siitä annettavat luonnonsuojeluviranomaisten lausunnot otetaan huomioon lupamääräyksissä. Yhtiö on lisäksi teettänyt kyseessä olevasta alueesta ja siellä elävistä lajeista useita luontoselvityksiä. Natura-arvion ja luontoselvitysten mukaan on selvää, että sekä ensisijaisesti että toissijaisesti tällä hakemuksella haettavien oikeuksien mukaisesti toimiminen ei heikennä niitä arvoja, joiden perusteella kyseessä oleva alue on sisällytetty Natura 2000 –verkostoon. Myöskään jo tehtyjen tutkimustoimien ei ole luonnonsuojeluviranomaisten kanssa yhteistyössä tehtyjen seurantatoimien perusteella havaittu tällaista heikentymistä aiheuttaneen. Näin ollen mahdollinen luonnonsuojelullisiin näkökohtiin perustuva muutoksenhaku ei käy täytäntöönpanomääräyksen johdosta hyödyttömäksi.

MAWSON OY



Tapani Hyysalo
COO