

9.11.2021

Lupatunnus  
ML2013:0041

## KUULUTUS

Turvallisuus- ja kemikaalivirasto (Tukes) on kaivoslain (621/2011) perusteella 9.11.2021 antanut seuraavan malminetsintälupapäätöksen (jatkoaika) ja sitä koskevan täytäntöönpanomääräyksen:

Hakija:	Mawson Oy
Alueen nimi:	Kairamaat 2-3
Lupatunnus:	ML2013:0041
Alueen sijainti ja koko:	Ylitornion kunta, 1461,9 ha

Päätökseen saa kaivoslain (621/2011) 169 §:n nojalla hakea muutosta valittamalla hallinto-oikeuteen. Päätöksen liitteenä olevasta valitusosoituksesta ilmenee, miten muutosta haettaessa on meneteltävä. Päätös on haettavissa lupatunnuksella nähtäville [Malminetsintäluvut ja valtaukset | Turvallisuus- ja kemikaalivirasto \(Tukes\)](#) sekä Ylitornion kunnan kuulutuskanavassa.

Lisätietoja [kaivosasiat@tukes.fi](mailto:kaivosasiat@tukes.fi) tai Ilkka Keskitalo puh. 029 5052 151

Kuulutettu 9.11.2021 pidetään nähtävillä 16.12.2021 asti

Mawson Oy  
Lantontie 34  
95680 Lohijärvi

**PÄÄTÖS MALMINETSINTÄLUVAN VOIMASSAOLOAJAN JATKAMISESTA JA MÄÄRÄYS  
TÄYTÄNTÖÖNPANOSTA MUUTOKSENHAUSTA HUOLIMATTA**

**Malminetsintälupahakemus (jatkoaika)**

Hakija: Mawson Oy  
Y-tunnus: 2437454-1  
Suomi

**Yhteystiedot:**  
Ahjotie 34

96320 Rovaniemi

**Lisätietoja antaa:**  
Tapani Hyysalo  
thyysalo@mawson.fi  
Puh: +358 448 8303

**Alueen nimi:** Kairamaat 2-3  
**Alueen sijainti:** Ylitornio

Jatkoaikahakemus on tullut vireille 15.7.2021 ja siihen liittyvä täytäntöönpanomääräyshakemus 16.7.2021. Kaivosviranomaisen on tehnyt hakemustarkastuksen ja todennut hakemuksien täyttävän kaivoslain (621/2011) 34 §, 61 §, ja 169 §:n vaatimukset. Hakemuksen lupatunnus on ML2014:0061 ja kaivoslain 34 §:n mukainen etuoikeuspäivämäärä 15.7.2021.

**Hakemuksen tarkoitus:** Malminetsintä kaivoslain (621/2011) pykälien 5, 9 ja 32 tarkoittamalla tavalla

**PÄÄTÖS**

Turvallisuus- ja kemikaalivirasto (Tukes) **myöntää** kaivoslain (621/2011) nojalla jatkoaikaa Mawson Oy:lle malminetsintäluvan nimeltä "**Kairamaat 2-3**" lupatunnuksella **ML2013:0041**. Tällä luvalla jatketaan malminetsintäluvan voimassaoloa, niiltä osin kuin lupapäätökseen liitetty kartta osoittaa (liite 1).

**Perustelut:** Hakija on osoittanut, että kaivoslaissa (621/2011) säädetyt edellytykset täyttyvät eikä luvan myöntämiselle ole kaivoslaissa säädettyä estettä. Tässä malminetsintälupapäätöksessä annetut tarkennetut tarpeelliset määräykset yleisten ja yksityisten etujen turvaamiseksi perustuvat kaivoslain (621/2011) 51 §:ään.

Malminetsintäluvan nojalla luvanhaltijalla on oikeus omalla ja toisen maalla tässä luvassa mainitulla alueella (malminetsintäalueella) tutkia geologisten muodostumien rakenteita ja koostumusta sekä tehdä muita kaivostoimintaa valmistelevia tutkimuksia ja muuta malminetsintää esiintymän paikallistamiseksi sekä sen laadun, laajuuden ja hyödyntämiskelpoisuuden selvittämiseksi sen mukaan kuin tässä malminetsintäluvassa tarkemmin määrätään.

Malminetsintälupa ei oikeuta esiintymän hyödyntämiseen.

### **Päätöksen voimassaolo**

Malminetsintälupa on **voimassa kolme (3) vuotta** päätöksen antamisesta.

**Perustelut:** Hakija on hakenut malminetsintälupaa kaivoslain (621/2011) 34 §:n mukaisesti. Mikäli luvanhaltija haluaa pienentää voimassa olevaa malminetsintälupaa sen voimassaoloaikana tai luopua siitä kokonaan, tulee luvanhaltijan toimittaa kaivosviranomaiselle hakemus joko osittaisesta tai koko malminetsintäalueen raukeamisesta (Kaivoslaki 621/2011, 61 §, 66 §, 67 §).

### **Päätöksen täytäntöönpano**

Kaivoslain (621/2011) 168.1 §:n mukaisesti malminetsintälupaan perustuvat toimenpiteet saa aloittaa, kun siihen oikeuttava lupapäätös on saanut lainvoiman ja lupapäätöksessä määrätyt velvoitteet on suoritettu. Kaivosviranomaisen voi kuitenkin kaivoslain (621/2011) 169 §:n nojalla antaa päätöksen täytäntöönpanomääräyksen perustellusta syystä hakijan pyynnöstä, jolloin luvassa yksilöityihin toimenpiteisiin voidaan valituksesta huolimatta ryhtyä lupapäätöstä noudattaen. Jos asianomaisen toimenpiteen suorittaminen edellyttää muualla lainsäädännössä vaadittua lupaa, saa toimenpiteen kuitenkin aloittaa vasta, kun asianomainen lupapäätös on saanut lainvoiman tai toiminnan aloittamiseen on saatu oikeus asiassa toimivaltaiselta viranomaiselta.

Mawson Oy on 16.7.2021 hakenut päätöksen täytäntöönpanomääräystä kaivoslain 169 §:n mukaisesti ja perustellut hakemuksessaan täytäntöönpanomääräyksen tarpeen. Tukes määrää kaivoslain (621/2011) 169 §:n nojalla, että tämän lupapäätöksen lupamääräyksessä 1 kuvattuihin yksilöityihin toimenpiteisiin 1-3 voidaan valituksesta huolimatta ryhtyä annettuja lupamääräyksiä noudattaen.

Sallitut toimenpiteet ovat vaikutuksiltaan vastaavia kuin aikaisemmin voimassa olleessa luvassa on sallittu, ja ne on suoritettava tässä päätöksessä mainituin ehdoin ja rajoittein. Tutkimustoimenpiteet (lupamääräys 1 kohdat 1-3) voidaan aloittaa vasta, kun malminetsintäluvan ML2013:0041 jatkoaikapäätöksessä edellytetyt velvoitteet on suoritettu. Luvanhaltija voi ryhtyä sellaisiin malminetsintätutkimuksiin, joihin ei kaivoslain (621/2011) 7 ja 9 §:n nojalla vaadita malminetsintälupaa.

Hakemukseen liittyy Natura-arviointi, josta on suoritettu luonnonsuojelulain mukainen lausunnotmenettely. Natura vaikutusten arvioinnista käy selväksi, että hankkeen vaikutukset ovat hyvin tunnistettavissa, eikä vaikutusarviointiin liittyen arvioida olevan merkittäviä epävarmuuksia. Hanke ei muuta Mustiaapa-Kaattasjärven Natura-alueen ekosysteemien rakennetta tai toimintaa, eikä heikennä Natura-alueen koskemattomuutta tai eheyttä. Millekään Natura-alueen suojeluperusteena esitetulle luontoarvolle ei arvioida aiheutuvan merkittävää heikentävää vaikutusta, ja kaikki vaikutukset ovat luonteeltaan lyhytkestoisia ja palautuvia. Hankkeeseen liittyen ei tunnistettu merkittäviä yhteisvaikutuksia.

## **Malminetsintäalueen tiedot**

Pinta-ala: **1461,9 ha**  
Alueen nimi ja sijainti: Kairamaat 2–3, Ylitornio  
Alueen tarkempi sijainti ja rajat ilmenevät tähän päätökseen liitetystä lupakartasta (Liite 1).

## **Alueesta tarkemmin**

Hakijalle on myönnetty valtausoikeudet, jotka olivat voimassa 31.10.2014 asti. Hakija jätti jatkoaikahakemuksen (ML2013:0041), johon jatkoaikapäätös myönnettiin 26.6.2014 kolmeksi vuodeksi. Päätös annettiin 169 §:n mukaisella täytäntöönpanomääräyksellä 3.10.2014, mutta se sai lainvoiman vasta korkeimman hallinto-oikeuden päätöksellä 20.9.2016 ja oli voimassa 3.10.2017 asti. Malminetsintälupaa jatkettiin 12.1.2018 annetulla päätöksellä, mutta siihen haettiin muutoslupaa 4.4.2018. Nykyinen valituksen alainen malminetsintäluvan muuttamista koskeva jatkoaikapäätös annettiin täytäntöönpanomääräyksellä 18.1.2019, ja sen viimeinen voimassaolopäivä on 17.1.2022.

Alueet on kaavassa merkitty luonnonsuojelualueiksi (SL). Lapin liiton valtuuston 26.22.2012 hyväksymässä ja ympäristöministeriön 19.2.2014 vahvistamassa Länsi-Lapin maakuntakaavassa alueet sijoittuvat myös kaivostoiminnan kehittämisen vyöhykkeeseen, mutta muut aluevaraukset ovat kuitenkin ensisijaisia maankäyttömuotoja. Malmipotentialisuus on kuitenkin myös huomioitu alueella. Alueille ei ole laadittu asemakaavaa tai yleiskaavaa. Rajapalojen kulta-kobolttikaivoksen osayleiskaavaprosessi on käynnissä. Kairamaat 2-3 -malminetsintäalueet sijaitsevat Mustiaapa-Kaattasjärvi Natura 2000-alueella. Alueella ei sijaitse luokiteltuja pohjavesialueita, mutta kohteelle sijoittuu muu pohjavesialue Kaunismaa.

## **Natura 2000 -alue (Mustiaapa-Kaattasjärvi FI1301301)**

Lupahakemusalueen kokonaisalasta (1461 ha) noin 1455 ha sisältyy Mustiaapa-Kaattasjärven Natura-alueeseen (FI1301301, SPA ja SAC). Natura 2000 -alueen kokonaispinta-ala on 6117 ha ja sen suojeluperusteena on luonto- ja lintudirektiivi.

## **Otaksuma mineraaleista**

Suoritettuihin tutkimuksiin perustuen, hakija otaksuu alueella olevan kultaa, urania, kuparia, kobolttia ja hopeaa.

## **Yleisten ja yksityisten etujen turvaamiseksi tarpeelliset lupamääräykset (velvoitteet ja rajoitukset)**

1. Määräys malminetsintätutkimusten sallituista ajankohdista ja menetelmistä, sekä malminetsintään liittyvistä laitteista ja rakennelmista

Tämän malminetsintäluvan nojalla on sallittua suorittaa seuraavia malminetsintätoimenpiteitä ja soveltaa seuraavia malminetsintämenetelmiä:

1. Geofysikaaliset ja geokemialliset tai vaikutuksiltaan niihin verrattavat tutkimusmenetelmät
    - 1.2 Kivivasara
    - 1.3 Ah -näytteenotto
    - 1.4 Moreeni- ja raskasmineraalinäytteet
  2. Koneellisesti tehtävät maaperä- ja (moreeni-, ura- ja pistenäytteet, syväkairaus)
    - 2.1 Syväkairausa voi tehdä kohteilla, jotka sijoittuvat jollekin ennakkoon ilmoitetuille ja kartoitetulle kohteella (liite 8), maksimissaan 252 kpl ja BOT-näytteenottoa 300 kpl.
      - Syväkairaus sallitaan lupa-alueella ainoastaan talviaikana, kohteen ollessa jäätyneenä ja riittävän lumipeitteen suojaama.
- Päätöksellä **ei sallita koneellista** näytteenottoa tai -kulkemista saukon pesintäaikana eikä viitasammakon kutuaikana (1.5-31.7). Viitasammakoille rajatuilla lisääntymispaikoilla ei saa toteuttaa kairauksia. Rajoitukset koskevat myös 30 metrin etäisyyttä lupa-alueen rajasta.
  - Tutkimukset on suoritettava lupamääräyksissä 8 ja 9 asetetuin tarkennetuin rajoittein ja vaikutuksia minimoivin toimin, sekä hakijan Natura-arviossa esitettyjen luontovaikutuksia minimoivin toimin.

**Perustelut:** Hakija on esittänyt hakemuksessaan nämä tutkimusmenetelmät ja kaivosviranomaisen arvioi ne tarpeellisiksi, jotta alueen mineraalipotentiali saadaan tehokkaasti tutkittua. Jotta mahdolliselle jatkoluvalle edellytetty vaade tehokkaasta malminetsinnästä toteutuu, tässä lupamääräyksessä tarkoitettujen toimenpiteiden tulee pääosin olla suoritettuina. Tässä päätöksessä sallituilla näytteenottomenetelmillä toteutettu malminetsintä on kaivoslain (621/2011) tavoitesäännöksen mukaisesti taloudellisesti tehokasta ja ekologiset vaikutukset huomioivaa. Talviaikana suoritettava syväkairaus on tehtävä aina Natura-alueen luonne ja suojeluperusteet huomioiden.

2. Määräys tutkimustöitä ja -tuloksia koskevasta selvitysvelvollisuudesta

Malminetsintäluvan haltijan on vuosittain toimitettava kaivosviranomaiselle selvitys suoritetuista tutkimustöistä ja niiden tuloksista. Tutkimustöitä ja -tuloksia koskevaan vuosittaiseen selvitykseen on sisällytettävä: käytetyt tutkimus- ja työmenetelmät, yhteenveto tehdyistä tutkimuksista ja pääasialliset tulokset. Kaivosviranomaisen voi ohjeistaa hakijoita tarkemmin raportoinnin muodosta ja ajankohdasta. Ohje löytyy Tukesin internet-sivuilta. Kunkin kalenterivuoden tutkimustöistä ja -tuloksista on raportoitava seuraavan vuoden kesäkuun loppuun mennessä, ellei toisin ohjeisteta.

**Perustelut:** Määräyksen perusteena on kaivoslaki (621/2011) 14 § ja VNa kaivostoiminnasta (391/2012) 4 §.

### 3. Määräys jälkitoimenpiteiden ajankohdasta ja ilmoittamisesta kaivosviranomaiselle

Kun malminetsintälupa on rauennut tai peruutettu, malminetsintäluvan haltijan on

1) välittömästi saatettava malminetsintäalue yleisen turvallisuuden vaatimaan kuntoon, poistettava väliaikaiset rakennelmat ja laitteet, huolehdittava alueen kunnostamisesta ja siistimisestä sekä saatettava alue mahdollisimman luonnonmukaiseen tilaan. Malminetsintäluvan haltijan on tehtävä kirjallinen ilmoitus kaivosviranomaiselle, malminetsintäalueeseen kuuluvien kiinteistöjen omistajille ja muille oikeudenhaltijoille, kun toimenpiteet on saatettu loppuun. Ilmoitus on lisäksi tehtävä Palojärven paliskunnalle. Ilmoituksen tulee sisältää tiedot jälkitoimenpiteiden päättymispäivästä sekä kuvaus toteutetuista jälkitoimenpiteistä.

2) kuuden kuukauden kuluessa luovutettava kaivosviranomaiselle tutkimustyöselostus, tutkimukseen liittyvä tietoaineisto ja kirjallinen esitys edustavasta otoksesta kairasydämiä. Kaivosviranomaisen ohjeistaa hakijoita tarkemmin raportoinnin muodosta. Ohje löytyy Tukesin internet-sivuilta.

**Perustelut:** Määräyksen perusteena on kaivoslaki (621/2011), 15 § ja VNa kaivostoiminnasta (391/2012), 5 §.

### 4. Määräys kaivannaisjätteen jätehuoltosuunnitelmasta ja sen noudattamisesta

Malminetsintäluvan haltija on velvollinen huolehtimaan maa- ja kiviainesjätteen synnyn ehkäisemisestä, sen haitallisuuden vähentämisestä sekä jätteen hyödyntämisestä tai käsittelemisestä.

Malminetsinnästä tässä luvassa myönnettyillä menetelmillä ei synny kaivannaisjätettä. Hakijan malminetsintälupahakemuksen liitteessä ja Natura-arvioinnissa ja -arviointiin liittyvissä täydennyksissä esitetyt suunnitelmat kaivannaisjätteen määrästä ja käsittelystä ovat riittävät. Malminetsinnästä ei ole perusteltua syytä epäillä aiheutuvan säteilyyn liittyvää vaaraa tai haittaa. Myös uraanin etsimiseksi tehtävä näytteidenotto on säteilyturvallisuuden ja ympäristön kannalta vastaavaa, kuin minkä muun tahansa kaivoskivennäisesiintymän näytteenotto toiminta. Koska kairausnäytteissä voi esiintyä paikoitellen tavanomaista suurempia uraanipitoisuuksia, on kairausnäytteiden ja -soijan aiheuttamaa säteilytasoa seurattava säteilymittauksin ja huomioitava nämä tulokset siten, että mahdollinen säteilyaltistus niiden käsittelyssä pidetään mahdollisimman pienenä.

**Perustelut:** Määräyksen perusteena on kaivoslaki (621/2011) 13 § ja VNa kaivostoiminnasta (391/2012) 3 §.

### 5. Määräys ilmoitusvelvollisuudesta koskien malminetsintäalueen maastotöitä ja rakennelmia

Malminetsintäluvan haltijan on hyvissä ajoin etukäteen ilmoitettava kirjallisesti malminetsintäalueeseen kuuluvien kiinteistöjen omistajille (sekä näihin rinnastettaville, Kaivoslaki 5.2 §) ja muille oikeudenhaltijoille kaikista maastotöistä, jotka voivat aiheuttaa vahinkoa tai haittaa, sekä väliaikaisista rakennelmista. Ilmoitus on lisäksi tehtävä hyvissä ajoin Palojärven paliskunnalle.

Malminetsintäluvan haltijan on hyvissä ajoin tiedotettava maastotöistä toimialallaan yleistä etua valvovalle viranomaiselle:

- Lapin ELY-keskuksen ympäristövastuualueelle

- Metsähallitukselle (luontopalvelut)
- Mikäli lupa-alueelta löydetään tutkimusten yhteydessä muinaismuistolaissa tarkoitettuja kohteita, tulee luvanhaltijan toimia siten kuin muinaismuistolaissa todetaan ja ilmoittaa löydöksistä viipymättä Lapin maakuntamuseoon.

Ilmoituksen sisällöstä on säädetty Vna kaivostoiminnasta 2 §:ssä.

**Perustelut:** Määräyksen perusteena on kaivoslaki (621/2011) 12 § ja VNa kaivostoiminnasta (391/2012) 2 §.

#### 6. Määräys malminetsintäalueen koon pienentämisen aikataulusta

Kaivosviranomaisen ei näe tässä vaiheessa tarvetta malminetsintäalueen pienentämiselle. Tutkimuksia voidaan pitää perusteltuna koko ML2013:0041 alueella. Jos luvan haltija haluaa pienentää voimassaolevaa malminetsintälupaa tai luopua siitä kokonaan, tulee luvan haltijan tehdä ilmoitus joko osittaisesta tai koko malminetsintäalueen raukeamisesta.

**Perustelut:** Määräyksen perusteena on kaivoslaki (621/2011) 11 §, 51 §, 67 §). Otettaessa huomioon alueen koko, tutkimussuunnitelma ja sen perustelut, sekä seikka, etteivät luvassa sallittavat malminetsintätoimet nykyisen aluerajauksen sisällä estä tai vaikeuta olennaisesti muita alueeseen kohdistuvia käyttötarpeita, voidaan tutkimuksia pitää perusteltuna koko alueelle.

#### 7. Määräys vakuuden asettamisesta

Hakijalle on 18.1.2019 myönnettyssä lupapäätöksessä (**ML2013:0041**) määrätty asetettavaksi lupakohtainen **5 000 euron** suuruinen vakuus. Tässä päätöksessä määrätään **2 000 euron** lisävakuus. Vakuus on asetettava pankkitalletuksena Turvallisuus- ja kemikaalivirastolle kaivoslain (621/2011) 15 §:ssä tarkoitettujen jälkitoimenpiteiden sekä 103 §:ssä tarkoitettua vahingon ja haitan korvaamiseksi, sekä muiden kaivoslakiin perustuvien veloitteiden täyttämistä varten.

**Perustelut:** Määräyksen perusteena on kaivoslaki (621/2011) 107, 109, 110 ja 111 §. Vakuus asetetaan kaivosviranomaisen arvion perusteella. Kaivosviranomaisen on arvioinut toiminnan laatua ja laajuutta (lupamääräys 1), toiminta-alueen erityispiirteitä, sekä luvassa säädettyjä veloituksia lupamääräykset huomioiden ja päätyntä jättäytyä jo asetettuun vakuuteen. Kaivosviranomaisen on luvan siirron tai muuttamisen yhteydessä harkittava, onko vakuuden lajia tai suuruutta tarkistettava.

#### 8. Määräykset malminetsintää ja malminetsintäalueen käyttöä koskevista seikoista sen varmistamiseksi, ettei toiminnasta aiheudu kaivoslaissa (621/2011) kiellettyä seurausta

Malminetsintäluvan haltijan on kairauksen päätyttyä tulpattava kairareitit teräksisen maakairausputken paikalleen jäädessä mansettitulpalla pohjaveden maanpinnalle nousun estämiseksi. Kairaputket on katkaistava noin 0,10–0,20 m pituuteen läheltä maanpintaa, kairaputken päät on peitettävä metallisella suojahatulla ja merkittävä selvästi huomiovärillisin puupaaluin, joissa on kairauspaikan tunnisteet ja heijastin. Kairakohteiden jätehuolto sekä siistiminen on tehtävä välittömästi töiden loputtua kohteella. Jos kairauksessa käytettävän veden määrä ylittää 100m<sup>3</sup>/vrk, on toimittava siten kuin vesilain (587/2011) 2. luvun 15 §:ssä todetaan.

Tutkimustöitä tehtäessä on otettava huomioon ympäristönsuojelulain (527/2014) 17§:n mukainen pohjaveden pilaamiskielto. Malminetsinnästä ja muusta malminetsintäalueen käytöstä ei saa aiheutua merkittäviä muutoksi luonnonolosuhteissa, eikä merkittävää maisemallista haittaa. Vesi on pyrittävä ottamaan ensisijaisesti aiemmin kairatusta kairareistä. Syväkairauksessa käytettävä vesi on tarvittaessa tuotava paikalle Mustiaapa-Kaattasjärven - Natura alueen ulkopuolelta, jos vettä ei muutoin saada vesiolosuhteita, vesitasapainoa, pohjavesiä tai alueen suojeluperusteita vaarantamatta. Veden käytöstä ei myöskään saa aiheutua muutoksia pienten purojen tai norojen virtaamiin. Luonnontilaisen lähteen luonnontilan vaarantaminen on vesilaissa kielletty (VL 2 luku 11 §), joten Lähteisiin tulee jättää riittävä suojaetäisyys tämän varmistamiseksi. Lupahakemusalueen Kairamaat 2–3 pohjoisosassa sijaitsee Kaunismaan (12976153) pohjavesialue. Kaunismaa on luokiteltu III luokkaan (muu pohjavesialue). Pohjavesialueella on mahdollista tehdä malminetsintään liittyviä tutkimuksia, mutta pohjavesialueella toimittaessa lähtökohtana on aina se, ettei toiminnasta saa aiheutua vaaraa pohjaveden määrälle tai laadulle. Pohjavesialueella ei myöskään tule säilyttää tarpeettomasti esimerkiksi työkoneita tai öljysäiliöitä, ja kairauksissa tai muissa vastaavissa toimenpiteissä mahdollisesti käytettävät vedet tulee johtaa pohjavesialueen ulkopuolelle.

Lupa-alueella ML2013:0041 ei ole tiedossa olevia muinaismuistolain mukaisia kohteita. Mikäli alueelta löydetään tutkimuksia tehtäessä mahdollisia muinaismuistolain tarkoittamia kohteita, joita ei ole tunnettu aiemmin, tulee luvan haltijan toimia kuten muinaismuistolain (295/1963) 14 ja 16 §:ssä todetaan, ja ilmoittaa niistä viipymättä Museovirastoon.

Alueelta on tiedossa 4 kulttuuriperintökohdetta, joita ei saa tutkimustöissä vahingoittaa.

**Perustelut:** Malminetsinnästä ja muusta malminetsintäalueen käytöstä ei saa aiheutua merkittäviä muutoksi luonnonolosuhteissa, eikä merkittävää maisemallista haittaa. Malminetsintäluvan haltijan on luovuttuaan malminetsintälupa-alueesta tai sen menetettyään viipymättä saatettava malminetsintäalue yleisen turvallisuuden vaatimaan kuntoon, sekä saatettava alue mahdollisimman luonnonmukaiseen tilaan (621/2011) 11 § ja 15 §.

#### 9. Määräykset yleisen ja yksityisen edun kannalta välttämättömistä ja luvan edellytysten toteuttamiseen liittyvistä seikoista

Malminetsintälupahakemukseen saatujen lausuntojen perusteella alueelta ei ole tullut tietoon sellaisia ympäristö- tai luontoarvoja, jotka olisivat kaivoslaissa mainittuja esteitä malminetsintäluvan myöntämiselle tutkimustyyhön lieventävät toimet huomioiden.

Hakemukseen liitetty Natura-arviointi ja siihen liittynyt luonnonsuojelulain mukainen lausuntomenettely ei osoita esitetyn suunnitelman toteuttamisen lieventävin toimin heikentävän merkittävästi niitä luonnonarvoja, joiden suojelemiseksi alue on sisällytetty Natura 2000 -verkostoon. Toiminnanharjoittajan on oltava selvillä toimintansa ympäristövaikutuksista, ympäristöriskeistä ja niiden hallinnasta sekä haitallisten vaikutusten vähentämismahdollisuuksista (*selvilläolovelvollisuus*). Natura-arviointi on suoritettu inventoimalla kaikki suunnitellut tutkimuskohteet ennalta ja siinä on voitu käyttää lopulta myös kaikkia olemassa olevia tiedossa olevia esiintymiä. Luvanhaltija on seurannut malminetsintätutkimuksien vaikutuksia jo useita vuosia mm. kasvillisuusseuranta-alojen avulla, sekä pohjavedenlaatua, eikä merkittäviä muutoksia kasvillisuudessa tai pohjavedessä ole tullut esiin. Kaikki kasvillisuuden seurantatulokset tausta taulukoineen on esitetty Natura-arvioinnin liitteissä. Tulosten ja johtopäätösten tieteellisen tulkinnan perusteella voidaan todeta, että malminetsintä ei merkittävästi heikennä Natura-alueen suojeluperusteita. Seurantoja tulee jatkaa



kohteilla vaikutus- ja vaurioaluemittaukset vuosittain jokaisella kairauspaikalla.

Tässä malminetsintälupapäätöksessä sallitaan toteutettavien uusien syväkairauspaikkojen määräksi maksimissaan **252** kpl ja BOT-näytteenottoa **300** kpl. Kaikki edellä sallitut kairauspaikat on ennalta kartoitettu (liite 8), ja ne sijoittuvat tutkimussuunnitelman (16.6.2021 ja 4.10.2021) mukaisille alueille (liite 8).

Malminetsintäalueella saa liikkua maastoajoneuvoilla vain talvella, roudan ja riittävän paksun lumikerroksen aikana. Kaikki moottoriajoneuvoilla tapahtuva liikkuminen tulee tehdä ennalta kartoitettuja ja valmisteltuja reittejä pitkin. Natura-alueella suoritettavissa kairauksissa syntyvä kairaussoija on kerättävä talteen ja kuljetettava pois alueelta.

Tutkimusalueella on tiedossa luonnonsuojelulain 42 §:n nojalla rauhoitettuja ja luontodirektiivin liitteen IV (b) lajeja, joiden esiintymien **hävittäminen** on luonnonsuojelulain 42 §:n 2 momentin mukaan **kielletty**. Kairausta tai kulkemista ei sallita luontodirektiivin liitteen II mukaisten, suojelun perusteena olevien putkilokasvien esiintymien lähellä. Lajiesiintymiin on jätettävä vähintään 30 metrin suojavyöhyke.

Kairauksia ei myöskään saa tehdä uhanalaisten, maassa tai maalahopuulla esiintyvien putkilokasvi-, jäkälä-, sieni- tai sammallajien esiintymien päällä. Kyseiset lajiesiintymät tulee suojata syväkairauksen osalta 20 metrin levyisellä suojavyöhykkeellä, ja reittien osalta suojavyöhykkeen tulee olla 10 m.

Vaikka silmälläpidettävien turvaaminen on vapaaehtoista, eikä silmälläpidettävät lajit täytyä varsinaisen uhanalaisuuden kriteerejä, silmälläpidettävien lajien esiintymien vahingoittamista tulee välttää tutkimuksissa kuten aiemmin suoritetuissa tutkimuksissa on tehty.

Ennen tutkimustöiden aloittamista malminetsintäluvan haltijan tulee esittää kuitenkin aina tarkka tutkimussuunnitelma toimenpiteineen ja sijaintitietoineen hyvissä ajoin Tukesille ja tiedoksi Lapin ELY-keskukselle ja Metsähallituksella, jotta voidaan varmistaa mahdollisten uhanalaisten eliölajien turvaaminen.

Käytettävät reitit tulee valmistella ennalta ja kosteiden reitinosien osalta tarvittaessa jäädyttää. Lumen ja jään paksuutta tulee mitata kaikilta reittien osilta säännöllisesti, jotta riittävästä kantavuudesta voidaan jatkuvasti varmistua. Luvan haltijan tulee kuitenkin varautua yksittäisten pisteiden kohdalla siirtämään pistettä, mikäli olosuhteet kohteella niin vaativat, esimerkiksi luonnonsuojelullisesti tai muutoin. Paras vaihtoehto yksittäisen kairapisteen siirrolle on jokin aikaisemmin käytetty kairakohde, joka on jo esitetty lupaviranomaiselle ja joka on luontokartoitettu.

Siirtyminen tällaiselle kohteelle olemassa olevaa uraa tai aiemmin käytössä ollutta reittiä pitkin, kuormittaa luontoa kaikkein vähiten.

**Perustelut:** Tutkimussuunnitelman esittämisvelvollisuudella varmistetaan, että toimenpiteisiin voidaan tarvittaessa valvonnallisesti puuttua. Samalla Tukesin on mahdollista kaivoslain valvonnan toteuttamiseksi arvioida toimenpiteiden vaikutusta ja tarvittaessa antaa tarkempia lisämääräyksiä toimenpiteiden suorittamisesta. Kaivoslaki (621/2011) 11 §, 12 § ja 159 § ja VNa (391/2012) 2 §, maastoliikennelaki (1710/1995) 8 §:n.

### **Asumaton suuren petolinnun tekopesä**

Malminetsintälupa-alueella ML2013:0041 sijaitsee yksi suuren petolinnun asumaton tekopesä. Todistettavasti suuren petolinnun pesintä kyseisessä tekopesässä on tapahtunut 17 vuotta sitten kerran, vuonna 2005. Yhtiö haki poikkeuslupaa poiketa suuren petolinnun rauhoituksesta siten, että tutkimustoimia olisi voitu silloin jatkaa suuren petolinnun pesimäreviirillä myös 15.2.–30.4., malminetsintäluvan ollessa vielä voimassa. Myönnetystä poikkeusluvasta valitettiin, mutta Pohjois-Suomen hallinto-oikeus kumosi valituksen 22.5.2017 perusteluin, jossa todettiin, että kyseessä olevan suuren petolinnun pesäpuun suoja-alueineen ei voida katsoa olevan osa sellaista kokonaisuutta, joka muodostaa luonnonsuojelulain 39 §:n 1 momentin 3 kohdassa tarkoitetun suuren petolinnun elämänsyklin kannalta tärkeän paikan. Tämä päätös on lainvoimainen.

Mustiaapa-Kaattasjärven Natura-alueen suojeluperusteet huomioiden ja varovaisuusperiaatetta noudattaen, luvanhaltijan tulee tutkimustöiden ajoituksessa huomioida edellä mainittu asumaton suuren petolinnun tekopesäpuu. Luvanhakijan tulee jättää tekopesäpuuhun 1100 metrin suojavajöhyke ajalla 15.2.–25.3., jolloin malminetsintätoimet suojavajöhykkeen sisällä ovat kiellettyjä. Mikäli suuren petolinnun pesintää alueella ei todeta riistakameralla tai paikannuslaitteella 25.3. mennessä, saa malminetsintätoimenpiteitä tehdä myös suojavajöhykkeellä tämän ajankohdan jälkeen. Mikäli tekopesällä tehdään havainto suuren petolinnun pesimäaikaista, tutkimuksia saa jatkaa vasta mainitulla suojavajöhykkeellä 31.7. jälkeen. Havainnot on toimitettava tiedoksi Tukesille, Varsinais-Suomen- ja Lapin ELY-keskuksille sekä Metsähallitukselle.

Tekopesää koskien on annettu 21.6.2021 Pohjois-Suomen hallinto-oikeudesta (DNro 00260/19/7203) päätös, joka ei ole lainvoimainen malminetsintälupapäätöksen antohetkellä. Kun asiaan saadaan aikanaan korkeimman hallinto-oikeuden ratkaisu, tulee sitä noudattaa myös tässä päätöksessä. Mikäli valituslupaa ei anneta, edellä mainittu Pohjois-Suomen hallinto-oikeuden päätös (DNro 00260/19/7203) saa lainvoiman.

Luonnon monimuotoisuuden turvaamiseksi kaikessa tutkimustoiminnassa uhanalaiset lajit ja niiden elinympäristöt tulee ottaa huomioon niin, että toiminta ei vahingoita tai vaaranna esiintymiä. Viitasammakkoa koskevat Luonnonsuojelulain 39 §:n rauhoitussäännökset ja lisäksi Luonnonsuojelulain 49 §:n Euroopan yhteisön lajisuojelua koskevat erityissäännökset. Luonnonsuojelulain 39 §:ssä kielletään mm. rauhoitettuihin eläinlajeihin kuuluvien yksilöiden tahallinen tappaminen tai pyydystäminen; pesien sekä munien ja yksilöiden muiden kehitysasteiden ottaminen haltuun, siirtäminen toiseen paikkaan tai muu tahallinen vahingoittaminen; ja tahallinen häiritseminen, erityisesti eläinten lisääntymisaikana. Lain 49 §:n 1 momentin mukaan luontodirektiivin liitteessä IV (a) tarkoitettuihin eläinlajeihin kuuluvien yksilöiden lisääntymis- ja levähdyspaikkojen hävittäminen ja heikentäminen on kielletty. Poikkeaminen rauhoitusmääräyksestä edellyttää toimivaltaisen ELY-keskuksen lupaa. Natura-alueen suojeluperusteena olevien sauron, luontodirektiivin liitteen II kasvilajien ja kaikkien muiden uhanalaisten lajit tulee aina huomioida tutkimuksissa. Viitasammakon lisääntymis- ja levähdys paikoilta ei saa suoraan ottaa vettä kulkureittien jäädytykseen, tehdä kairauksia tai liikua raskailla ajoneuvoilla.

Malminetsintätoiminnassa on huomioitava ja noudatettava luonnonsuojelulain säännöksiä kasvi- ja eläinlajien suojelusta (mm. luonnonsuojelulain 42 § nojalla rauhoitetut kasvilajit sekä luontodirektiivin liitteen IV (b) mukaiset lajit). Malminetsintätoiminnassa kiellettyjä ovat toimenpiteet, jotka johtaisivat näiden lajien heikentämiseen tai hävittämiseen malminetsintäalueella.

Tutkimukset on suoritettava Natura-arvioinnissa Mustiaapa-Kaattajärven Natura 2000 -alue nimetyssä Natura-arvioinnissa (22.12.2020) ja täydennyksissä esitetyillä kohteilla mainittujen toimintaperiaattein ja lieventämistoimin (liite 8).

Malminetsintäluvan haltijan tulee esittää hyvissä ajoin ennen tutkimustöiden aloittamista tarkka tutkimussuunnitelma toimenpiteineen ja sijaintitietoineen Tukesille, Lapin ELY-keskukselle ja Metsähallitukselle.

**Perustelut:** Kaivoslain (621/2011) 11 §:n mukaisesti malminetsintäluvan haltijan on rajoitettava malminetsintä ja muu malminetsintäalueen käyttö tutkimustyön kannalta välttämättömiin toimenpiteisiin. Toimenpiteet on suunniteltava siten, että niistä ei aiheudu kohtuudella vältettävissä olevaa yleisen tai yksityisen edun loukkausta.

- 1) haittaa ihmisten terveydelle tai vaaraa yleiselle turvallisuudelle;
- 2) olennaista haittaa muulle elinkeinotoiminnalle;
- 3) merkittäviä muutoksia luonnonolosuhteissa;
- 4) harvinaisten tai arvokkaiden luonnonesiintymien olennaista vahingoittumista;
- 5) merkittävää maisemallista haittaa.

#### 10. Määräys malminetsintäkorvauksen suuruudesta ja maksuajankodasta

Alueella on ollut voimassa kaivoslain (503/1965) mukaiset valtauksset kolme (3) vuotta. Sen jälkeen kohteelle on haettu jatkoa malminetsintälupapäätöksillä ensin kolme (3) vuotta, ja tämän jälkeen toinen lupajakso kolme (3) vuotta. Hakijalla on ollut voimassa lupa yhteensä 9 vuotta. Tämä päätös jatkaa malminetsintäluvan voimassaoloa edelleen kolme (3) vuotta. Malminetsintäluvan haltijan on maksettava malminetsintäalueeseen kuuluvien kiinteistöjen omistajille vuotuista korvausta 40 euroa hehtaarilta luvan voimassaoloajan ensimmäiseltä vuodelta, sekä 50 euroa hehtaarilta luvan voimassaoloajan viimeisiltä vuosilta.

Malminetsintäkorvaus on ensimmäiseltä vuodelta maksettava ennen täytäntöönpanomääräyksessä mainittujen varsinaisten tutkimusten aloittamista, kuitenkin viimeistään 30 päivänä siitä, kun malminetsintälupa on tullut lainvoimaiseksi. Seuraavina vuosina korvaus on maksettava vastaavana ajankohtana.

**Perustelut:** Määräys perustuu kaivoslain (621/2011) 99 §:ään, jossa säädetään malminetsintäkorvauksen suuruudesta ja maksutavasta, , sekä 51 § ja 67 §:ään, jossa säädetään malminetsintäluvan raukeamisesta.

#### 11. Määräys vahinkojen ja haittojen korvaamisesta malminetsintäalueella

Malminetsintäluvan haltijan on korvattava malminetsintäalueella tapahtuvasta kaivoslakiin (621/2011) perustuvasta toiminnasta aiheutuneet vahingot ja haitat, jollei jonkin toimenpiteen osalta korvauksesta toisin säädetä.

**Perustelut:** Määräys perustuu kaivoslain (621/2011) 103 §:ään, jossa säädetään vahinkojen ja haittojen korvaamisesta malminetsintäalueella.

## 12. Poronhoidolle aiheutuvien haittojen vähentämiseksi poronhoitoalueella

Alue kuuluu Palojärven paliskunnan poronhoitoalueeseen. Malminetsintätutkimukset on sovitettava alueella toimivan paliskunnan kanssa siten, ettei niistä aiheudu kohtuutonta haittaa poronhoidolle. Malminetsintäluvan haltijan on ilmoitettava Palojärven paliskunnalle tutkimustöistä ja niiden aikataulusta, sekä muusta alueiden käytöstä hyvissä ajoin ennen tutkimustöiden aloittamista. Malminetsintäluvan haltijan on otettava huomioon alueella mahdollisesti olevat poronhoidolle tärkeät rakenteet kuten esimerkiksi erotusaita ja käytettävä valmiita veräjä kulkemiseen.

**Perustelut:** Edellä mainituilla toimenpiteillä ehkäistään malminetsinnästä poronhoidolle aiheutuvia haittoja poronhoitoalueella. Määräys perustuu Poronhoitolain (848/1990) 2§:ään ja kaivoslain (621/2011) 11 §:ään.

### Hakemuksen käsittely

Malminetsintälupahakemus: Mawson Oy (sis. tp-määräyshakemuksen)	19.07.2021
Natura-arviointi Mustiaapa-Kaattajärvi; Mawson Oy	23.12.2020
Kuulutus malminetsintä- ja täytöntöönpanohakemuksista: Tukes	26.07.2021
Lausuntopyyntö: Tukes	26.07.2021
Päätös: Tukes	09.11.2021

### Lupahakemuksesta tiedottaminen

Tukes on tiedottanut malminetsintälupahakemuksesta ja täytöntöönpanomääräyksestä 15.9.2017 kuuluttamalla sitä 30 päivän ajan Ylitornion kunnan ilmoituskanavassa, sekä Tukesin internet sivuilla 1.9.2021 saakka.

### Lausuntopyyntö ja lausunnot malminetsintälupahakemuksesta.

Hakemuksesta on lähetetty lausuntopyyntö ja saatu lausunnot seuraavasti:

- 1) Tukesin lausuntopyyntö on lähetetty **Ylitornion kunnalle** 26.07.2021  
Ylitornion kunta ei jättänyt lausuntoa.
- 2) Tukesin lausuntopyyntö on lähetetty **Lapin ELY-keskukselle** 26.07.2021  
Lapin Ely-keskus antoi lausunnon 9.9.2021 (Liite 4).
- 3) Tukesin lausuntopyyntö on lähetetty **Palojärven paliskunnalle** 26.07.2021  
Palojärven paliskunta ei jättänyt lausuntoa.
- 4) Tukesin lausuntopyyntö on lähetetty **Säteilyturvakeskukselle** 26.07.2021  
STUK antoi lausunnon 1.9.2021 (liite 5).

- 5) Tukesin lausuntopyyntö on lähetetty **Metsähallitukselle** 26.07.2021  
Metsähallitus antoi lausunnon 10.9.2021 (Liite 6).

### **Muistutukset ja mielipiteet**

Hakemuksen johdosta ei esitetty mielipiteitä

### **Hakijan vastine**

Hakija antoi selityksen hakemukseen jätettyihin lausuntoihin 4.10.2021 (liite 7).

### **Tukesin kannanotto lausunnoissa ja muistutuksessa esitettyihin yksilöityihin vaatimuksiin**

Lausunnoissa esitetyt asiat on otettu lupapäätöksessä huomioon niiltä osin kuin ne koskevat voimassa olevaa kaivoslakia.

### **Tiedoksi luvan haltijalle**

#### **Kaivoslain (621/2011) suhde muuhun lainsäädäntöön**

Sen lisäksi, mitä kaivoslaissa säädetään, sovelletaan kaivoslain mukaista lupa- tai muuta asiaa ratkaistaessa ja muutoin tämän lain mukaan toimittaessa muun muassa; luonnonsuojelulakia ([1096/1996](#)), ympäristönsuojelulakia ([86/2000](#)), erämaalakia ([62/1991](#)), maankäyttö- ja rakennuslakia ([132/1999](#)), vesilakia ([264/1961](#)), poronhoitolakia ([848/1990](#)), säteilylakia ([592/1991](#)), ydinenergialakia ([990/1987](#)), muinaismuistolakia ([295/1963](#)), maastoliikennelakia ([1710/1995](#)) ja patoturvallisuuslakia ([494/2009](#)). Vesil [264/1961](#) on kumottu Vesil:lla [587/2011](#). Malminetsintäluvan haltijan on aina noudatettava Suomen lainsäädäntöä ja asiaan liittyviä muita kansainvälisiä sopimuksia.

#### **Maastossa liikkuminen**

Maastoliikennelain (1710/1995) 4.1 §:n ja 4.2 §:n 9-kohdan mukaan kaivoslaissa (621/2011) tarkoitettulla malminetsintäalueella ja 30 metrin etäisyydellä sen rajasta moottorikäyttöisellä ajoneuvolla liikkuminen ei edellytä maanomistajan tai haltijan lupaa, kun kyse on asianomaisessa malminetsintäluvassa tai kaivosluvassa tarkoitetun toiminnan kannalta välttämättömästä liikkumisesta. Viitaten lupamääräykseen 9, malminetsintäluvan haltija veloitetaan rajoittamaan malminetsintä ja malminetsintäalueen käyttö tutkimustyön kannalta välttämättömiin toimenpiteisiin. Malminetsinnästä ei saa aiheutua merkittäviä muutoksia luonnonolosuhteissa, harvinaisten tai arvokkaiden luonnonesiintymien olennaista vahingoittumista tai merkittävää maisemallista haittaa. Aiheutetut vahingot on korvattava maanomistajalle.

## Luvan muuttaminen ja raukeaminen

Malminetsintäluvan haltijan on kaivoslain (621/2011) 69 §:n mukaan haettava malminetsintäluvan muuttamista, jos tutkimussuunnitelmaa muutetaan tai täydennetään siten, että lupamääräyksiä on tarpeen tarkistaa. Luvanhaltija voi lisäksi hakea malminetsintäluvan muuttamista lupamääräysten tarkistamiseksi, kun luvan mukaista toimintaa on tarpeen muuttaa.

Kaivosviranomaisen on kaivoslain (621/2011) 67 §:n mukaan päätettävä, että malminetsintälupa raukeaa, jos luvanhaltija tekee asiaa koskevan ilmoituksen. Luvanhaltija on velvollinen tekemään ilmoituksen, jos tarkoituksena ei enää ole harjoittaa lupaan perustuvaa toimintaa. Malminetsintälupa raukeaa ilmoituksen saavuttua kaivosviranomaiselle.

## Luvan jatkaminen

**Mikäli luvan voimassaoloa halutaan jatkaa kaivoslain (621/2011) 61 §:n mukaisesti, tulee hakemus malminetsintäluvan voimassaolon jatkamiseksi toimittaa kaivosviranomaiselle viimeistään kaksi kuukautta ennen luvan voimassaolon päättymistä. (VnA kaivostoiminnasta (391/2012) 27.1 §).**

Kaivoslain (621/2011) 61.1 §:n mukaan malminetsintäluvan voimassaoloa voidaan jatkaa enintään kolme vuotta kerrallaan siten, että lupa on voimassa yhteensä enintään viisitoista vuotta.

Kaivoslain (621/2011) 61.2 §:n mukaan malminetsintäluvan voimassaolon jatkamisen edellytyksenä on, että:

- 1) malminetsintä on ollut tehokasta ja järjestelmällistä;
- 2) esiintymän hyödyntämismahdollisuuksien selvittäminen edellyttää jatkotutkimuksia;
- 3) luvanhaltija on noudattanut tässä laissa säädettyjä velvollisuuksia samoin kuin lupamääräyksiä;
- 4) voimassaolon jatkamisesta ei aiheudu kohtuutonta haittaa yleiselle tai yksityiselle edulle.

Kaivoslain (621/2011) 66 §:n mukaan malminetsintäluvan voimassaolon jatkamista varten lupaviranomaiselle on ennen luvan voimassaolon päättymistä toimitettava lupahakemus sekä lupaharkinnan kannalta tarpeelliset ja luotettavat selvitykset edellä mainituista voimassaolon jatkamisen edellytyksistä.

Kaivostoiminnasta annetun valtioneuvoston asetuksen (391/2012) 27.2 §:n mukaan hakemuksesta tulee käydä ilmi hakijan haluamat muutokset lupa-alueeseen tai muut merkittävät muutokset sekä asianosaisissa tapahtuneet muutokset. Asetuksen 27.3 §:n mukaisesti hakemukseen tulee liittää lupaharkinnan kannalta tarpeellinen ja luotettava selvitys:

- 1) hakemuksen kohteena olevan luvan nojalla tehdyistä toimenpiteistä ja niiden tuloksista;
- 2) alueelle kohdistuneiden tutkimuskustannusten määrästä;
- 3) esiintymän hyödyntämismahdollisuuksista ja jatkotutkimusten tarpeellisuudesta;
- 4) perustelut aluerajaukselle.

Lisäksi hakemukseen sovelletaan vastaavasti, mitä lupahakemuksesta säädetään kaivoslain (621/2011) 34 §:ssä.

### Lupapäätöksestä tiedottaminen

Päätös on toimitettu päätöksenantopäivänä:

- Mawson Oy:lle (hakija)

Jäljennös päätöksestä ja määräyksestä on toimitettu antopäivänä:

- Ylitornion kunnalle,
- Palojärven paliskunta
- Lapin ELY-keskukselle,
- Metsähallitukselle,
- Lapin maakuntamuseolle,
- Säteilyturvakeskukselle

Lisäksi päätöksestä tiedotetaan maanomistajalle sähköisesti ja Tukesin verkkosivuilla.

**Perustelut:** Päätöksestä tiedottaminen ja siinä noudatettu menettely perustuvat kaivoslain (621/2011) 169 §:n mukaisesti lupapäätöksestä tiedottamista koskevaan 58 §:ään.

### Päätösmaksu

Tästä päätöksestä perittävä maksu on **3100 €**. Lisäksi luvan saajalta peritään ilmoitus- ja käsittelykulut. Valtion talous- ja henkilöstöhallinnan palvelukeskus lähettää laskun hakijalle.

Maksu perustuu hakemuksen vireille tullessa voimassa olleeseen asetukseen Turvallisuus- ja kemikaaliviraston maksullisista suoritteista (1391/2018).

### Muutoksenhaku

Tähän päätökseen saa kaivoslain (621/2011) 162 §:n nojalla hakea muutosta valittamalla Pohjois-Suomen hallinto-oikeuteen.

Valitus on tehtävä kirjallisesti 30 päivän kuluessa päätöksen tiedoksisaannista (808/2019, 13 §). Päätöksen tiedoksisaannin katsotaan tapahtuneen seitsemäntenä päivänä päätöksen julkaisemisesta. Liitteenä olevasta valitusosoituksesta ilmenee, miten muutosta haettaessa on meneteltävä.

Päätöksestä perittävästä maksusta valitetaan samassa järjestyksessä kuin pääasiasta.

### Lisätietoja

[kaivosasiat@tukes.fi](mailto:kaivosasiat@tukes.fi) tai Ilkka Keskitalo, puh. 029 5052 151

Asian on esitellyt ylitarkastaja Ilkka Keskitalo ja ratkaissut ryhmäpäällikkö Terho Liikamaa.

Tämä asiakirja on allekirjoitettu sähköisesti. Allekirjoittajan henkilöllisyyden ja allekirjoituksen ajankohdan voi varmistaa allekirjoitusta klikkaamalla ja asiakirjan aitous voidaan todentaa sähköisesti. Jos asiakirjaa muutetaan jälkikäteen, allekirjoitus ei ole enää kelvollinen. Sähköinen asiakirja on alkuperäiskappale, eikä allekirjoituksen oikeellisuutta voi varmistaa paperitulosteesta. Alkuperäisen sähköisen asiakirjan voi tarvittaessa pyytää Tukesin kirjaamosta.

**LIITTEET**

Liite 1	ML2013:0041 lupakartta
Liite 2	Tilakohtaiset pinta-alat malminetsintä-alueella
Liite 3	Asianosaiset maanomistajat
Liite 4	Lapin ELY-keskuksen lausunto hakemuksesta
Liite 5	STUKn lausunto
Liite 6	Metsähallituksen lausunto hakemuksesta
Liite 7	Mawson Oy:n selitys
Liite 8	Mawson Oy: toimintaperiaatteet ja lieventämistoimet.



## **VALITUSOSOITUS**

### **Valitusviranomainen**

Päätökseen saa hakea muutosta valittamalla sille hallinto-oikeudelle, jonka tuomiopiirissä pääosa tässä päätöksessä tarkoitettusta alueesta sijaitsee. Toimivaltainen hallinto-oikeus on mainittu valitusosoituksen lopussa. Valituskirjelmä osoitetaan valitusviranomaiselle ja se on toimitettava valitusajassa hallinto-oikeuden kirjaamoon.

### **Valitusaika**

Valitus on tehtävä kirjallisesti 30 päivän kuluessa päätöksen tiedoksisaannista. Päätöksen tiedoksisaannin katsotaan tapahtuneen seitsemäntenä päivänä päätöksen julkaisemisesta.

### **Valitusoikeus**

Malminetsintälupaa, kaivoslupaa ja kullanhuuhtontalupaa koskevaan päätökseen, mainitun luvan voimassaolon jatkamista, raukeamista, muuttamista ja peruuttamista koskevaan päätökseen sekä kaivostoiminnan lopettamispäätökseen saa hakea muutosta:

- 1) asianosainen;
  - 2) rekisteröity yhdistys tai säätiö, jonka tarkoituksena on ympäristön-, terveyden- tai luonnonsuojelun taikka asuin ympäristön viihtyisyyden edistäminen ja jonka sääntöjen mukaisella toiminta-alueella kysymyksessä olevat ympäristövaikutukset ilmenevät;
  - 3) toiminnan sijaintikunta tai muu kunta, jonka alueella toiminnan haitalliset vaikutukset ilmenevät;
  - 4) elinkeino-, liikenne- ja ympäristökeskus ja muu asiassa toimialallaan yleistä etua valvova viranomainen;
  - 5) saamelaiskäräjät sillä perusteella, että luvassa tarkoitettu toiminta heikentää saamelaisten oikeutta alkuperäiskansana ylläpitää ja kehittää omaa kieltään ja kulttuuriaan;
  - 6) kolttien kyläkokous sillä perusteella, että luvassa tarkoitettu toiminta heikentää kolttialueella kolttien elinolosuhteita ja mahdollisuuksia harjoittaa elinkeinoja.
- Kaivosviranomaisella on lisäksi oikeus valittaa sellaisesta päätöksestä, jolla hallinto-oikeus on muuttanut sen tekemää päätöstä tai kumonnut päätöksen.

### **Valituksen sisältö**

Valituskirjelmässä on ilmoitettava

- päätös, johon haetaan muutosta
- miltä kohdin päätökseen haetaan muutosta ja mitä muutoksia siihen vaaditaan tehtäväksi
- perusteet, joilla muutosta vaaditaan
- valittajan nimi ja kotikunta
- postiosoite ja puhelinnumero, joihin asiaa koskevat ilmoitukset valittajalle voidaan toimittaa

Jos valittajan puhevaltaa käyttää hänen laillinen edustajansa tai asiamiehensä tai jos valituksen laatijana on joku muu henkilö, valituskirjelmässä on ilmoitettava

myös tämän nimi ja kotikunta.

Valittajan, laillisen edustajan tai asiamiehen on allekirjoitettava valituskirjelmä, ellei valituskirjelmää toimiteta sähköisesti (telekopiona tai sähköpostilla).

### Valituksen liitteet

Valituskirjelmään on liitettävä

- päätös, johon haetaan muutosta valittamalla, alkuperäisenä tai jäljennöksenä
- asiakirjat, joihin valittaja vetoaa vaatimuksensa tueksi, jollei niitä ole jo aikaisemmin toimitettu viranomaiselle
- asiamiehen valtakirja

### Valituskirjelmän toimittaminen perille

Valituskirjelmän voi viedä valittaja itse tai hänen valtuuttamansa asiamies. Valituskirjelmä liitteineen voidaan myös lähettää postitse, telekopiona tai sähköpostilla. Postiin valituskirjelmä on jätettävä niin ajoissa, että se ehtii perille valitusajan viimeisenä päivänä ennen aukioloajan päättymistä. Hallinto-oikeudessa kirjaamon aukioloaika on klo 8.00–16.15. Sähköisesti (telekopiona tai sähköpostilla) toimitetun valituskirjelmän on oltava toimitettu niin, että se on käytettävissä vastaanottolaitteessa tai tietojärjestelmässä määräajan viimeisenä päivänä ennen virka-ajan päättymistä.

Valittajalta peritään hallinto-oikeudessa **oikeudenkäyntimaksu 260 euroa**. Tuomioistuinten ja eräiden oikeushallintoviranomaisten suoritteista perittävistä maksuista annetussa laissa (701/1993) on erikseen säädetty eräistä tapauksista, joissa maksua ei peritä.

Toimivaltaisen hallinto-oikeuden yhteystiedot muutoksenhakua varten:

#### **Pohjois-Suomen hallinto-oikeus**

käyntiosoite: Isokatu 4, Oulu

postiosoite: PL 189, 90101 Oulu

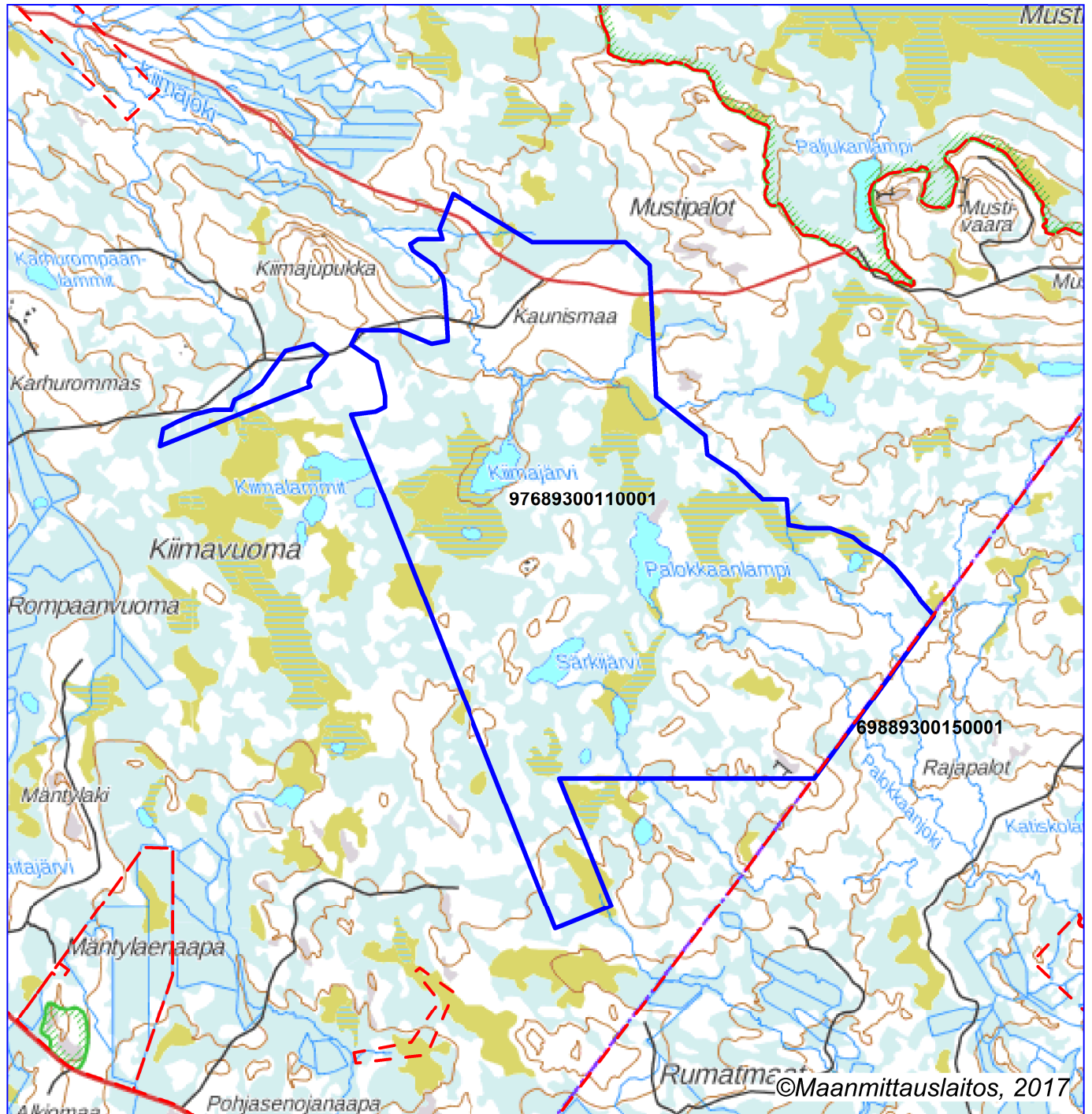
puhelin: 029 56 42800

faksi: 029 56 42841

sähköposti: [pohjois-suomi.hao@oikeus.fi](mailto:pohjois-suomi.hao@oikeus.fi)

Valituksen voi tehdä myös hallinto- ja erityistuomioistuinten asiointipalvelussa osoitteessa <https://asiointi2.oikeus.fi/hallintotuomioistuimet>





Mittakaava 1:50 000

Mawson Oy  
Kairamaat 2-3  
ML2013:0041



© Maanmittauslaitos, 2017

Aineiston kopiointi ilman maanmittauslaitoksen lupaa kielletty

**ML2013:0041 Kairamaat 2-3**

Tilakohtaiset pinta-alat

Tila r:no	Pinta-ala (ha)
976-893-11-1	26,29
698-893-15-1	0,99
976-893-11-1	1434,36

Pinta-ala yhteensä: **1461, 6 ha**

26.6.2014

1 (1)

Lupatunnus  
ML2013:0041  
Liite 3

**ML2013:0041 Kairamaat 2-3**  
Asianosaiset maanomistajat:

Suomen valtio/ Metsähallitus



Turvallisuus- ja kemikaalivirasto (Tukes)  
kaivosasiat@tukes.fi

viite: Lausuntopyyntöne 26.7.2021

## **Malminetsintälupahakemus ML2013:0041 (Kairamaat2-3), Mawson, Ylitornio**

Turvallisuus- ja kemikaalivirasto (Tukes) on pyytänyt kaivoslain (621/2011) 37 §:n nojalla Lapin elinkeino-, liikenne- ja ympäristökeskuksen (Lapin ELY-keskus) lausuntoa Mawson Oy:n malminetsintälupahakemuksesta. Kyseessä on jatkolupahakemus kolmeksi vuodeksi malminetsintälupahakemusalueelle Kairamaat2-3 (ML2013: 0041).

Lupahakemusalue sijaitsee Ylitornion ja Rovaniemen kuntien rajalla noin 40 kilometriä Rovaniemeltä lounaaseen ja 55 kilometriä Ylitorniolta itään. Malminetsintälupahakemusalue on pinta-alaltaan noin 1463 hehtaaria ja se sijoittuu Mustiaapa – Kaattasjärven Natura 2000 -alueelle.

Mawson Oy uskoo aikaisempien tutkimustensa perusteella alueelta löytyvän kultaa, urania, kobolttia ja kuparia ja hopeaa. Tutkimussuunnitelma on kuvattu Natura-arvioinnin osassa I ja arvioinnin täydennyksissä. Suunnitelman mukaan alueella käytettävät tutkimusmenetelmät ovat geologinen vasara- ja maaperänäytteenotto, biokemiallinen ja luminäytteenotto, geofysikaaliset mittaukset, koneellinen moreeni ja kallionpintänäytteenotto sekä timanttisyväkairaus. Timanttisyväkairaus, bot-näytteenotto sekä luminäytteenotto ja mahdollisesti geofysiikan mittauksia tehdään talvella. Moreeni- ja kallionpintänäytteenottoa on tutkimussuunnitelmassa arvioitu tehtävän enimmillään 300 näytteenottopisteellä. Syväkairauksia on arvioitu tehtävän enimmillään noin 75-90 % Natura-alueella toteutettavien kairauspaikkojen määrästä (280 kpl) eli enimmillään 210 – 252 kpl. 16.6.2021 toimitetun täydennyksen mukaan 80 % kairauksista on suunniteltu sijoittuvan Kairamaat2-3 -alueen sisään sijoittuvalle ns. malminetsinnän prioriteettialueelle.

*Suunniteltu malminetsintähanke ja Mustiaapa -Kaattasjärven Natura 2000 -alue*

Mustiaapa-Kaattasjärven Natura-alue on perustettu ympäristöministeriön asetuksella 27.3.2015/354 erityisten suojelutoimien alueeksi (SAC) ja

erityiseksi suojelualueeksi (SPA). Koko Natura-alueen suojelu toteutetaan luonnonsuojelulain nojalla. Malminetsintäalue sijoittuu Mustiaapa-Kaattasjärven Natura-alueella Palokas -nimiselle vanhojen metsien suojeluohjelman alueelle sekä muille valtion suojelutarkoituksiin varatuille alueille. Alueen perustaminen luonnonsuojelulain 17 §:n mukaiseksi muuksi luonnonsuojelualueeksi osana Länsi-Lapin säädösvalmistelua on vireillä Ympäristöministeriössä.

Hanketta koskevasta Natura-arvioinnista ELY-keskus on antanut luonnonsuojelulain 65 §:n mukaisen lausunnon 23.6.2021 (LAPELY/5676/2020). ELY-keskus viittaa suojeluperustelajien ja luontotyyppien sekä niihin kohdistuneiden vaikutusarviointien osalta annettuun Natura-arviointilausuntoon.

ELY-keskus on katsonut antamassaan lausunnossa, että luontodirektiivin liitteen II lajien, lintudirektiivin liitteen I ja luontotyyppien osalta arviointi on riittävä, kun malminetsinnässä huomioidaan lieventävät toimenpiteet ja niitä koskevat lausunnossa esitetyt tarkennukset. ELY-keskus korostaa, että lausunnossa esitetyt tarkennukset on tarkoitettu huomioitavaksi lupaharkinnassa ja annettavissa lupamääräyksissä sen varmistamiseksi, ettei hanke ole luonnonsuojelulain (1096/1996) 64 §:n vastainen. ELY-keskus korostaa, että luvan tulee koskea vain sellaisia malminetsintätoimia, jotka on Natura-arvioinnissa käsitelty ja arvioitu.

Kairausalueita on arvioinnin tutkimussuunnitelmassa kohdennettu maastossa tutkituille alueille. ELY-keskus katsoo, että lupaharkinnan pohjaksi toimitettua tutkimussuunnitelmaa tulee päivittää siten, että kairausalueet, jolla arviointi perustuu paikkatiedon perusteella ilmakuvatulkintaan, poistetaan tutkimussuunnitelmasta.

ELY-keskus edellytti Natura-arvioinnista antamassaan lausunnossa, että yhtiön tulee ajantasaistaa lajitietonsa alueelta siten, että aineisto on yhtenevä Metsähallituksen ja ympäristöhallinnon käyttämän lajiGIS-aineiston kanssa, ja että siinä on huomioitu myös kesän 2021 kartoitukset alueella. Tutkimussuunnitelma tulee päivittää siten, että siinä on otettu huomioon alueella esiintyvät huomionarvioiset lajit asianmukaisin suojavyöhykkein. ELY-keskus katsoo, että lajitiedon hallinta ja tutkimussuunnitelman päivittäminen tulee tehdä ennen malminetsintäluvan myöntämistä sen varmistamiseksi, ettei toiminnasta aiheudu luonnonsuojelulain tai kaivoslain 11 §:n vastaista seurausta.

ELY-keskus esittää lupamääräyksissä huomioitavaksi suojelun perusteena oleviin putkilokasveihin liittyen seuraavaa: **Kairausta tai kulkemista ei sallita luontodirektiivin liitteen II mukaisten, suojelun perusteena olevien putkilokasvien esiintymien lähellä. Lajiesiintymiin on jätettävä vähintään 30 metrin suojavyöhyke. Suojaetäisyyksien määrittelyssä tulee huomata, että lajia voi esiintyä pistemäisestä esiintymästä laajemmalla alueella.**



Varovaisuusperiaatteen nojalla Lapin ELY-keskus edellyttää, että **tutkimussuunnitelmasta poistetaan ne Karhunpesäkoivikon ympäristön kairausalueet, joille on lisämääreeksi ilmoitettu suojeluperusteena olevien putkilokasvilajien mahdollisia elinympäristöjä, lehtolaikkuja. Tulee huomata, että lajit ovat myös luonnonsuojelulain 42 §:n nojalla rauhoitettuja ja luontodirektiivin liitteen IV (b) lajeja, joiden esiintymien hävittäminen on luonnonsuojelulain 42 §:n 2 momentin mukaan kielletty. Näin varmistetaan, ettei toiminta ole luonnonsuojelulain lajirauhoitussäädösten vastainen.**

Suuren petolinnun osalta ELY-keskus viittaa Natura-arvioinnista annetussa lausunnossa esitetyn lisäksi Pohjois-Suomen hallinto-oikeuden 21.6.2021 antamaan päätökseen (DNro 00260/19/7203), joka koski Tukesin samalle alueelle (ML2013:0041) 18.1.2019 myöntämästä edellisestä malminetsintäluvasta tehtyjä valituksia. Pohjois-Suomen hallinto-oikeus on muuttanut suuren petolinnun pesäreviiriä koskevaa lupamääräystä toisen kappaleen osalta seuraavasti: *Mustiaapa-Kaattasjärven Natura-alueen suojeluperusteet huomioiden ja varovaisuusperiaatetta noudattaen luvanhaltijan tulee silti aina tutkimustöiden ajoituksessa huomioida edellä mainittu suuren petolinnun tekopesäpuu. Luvanhakijan tulee jättää tekopesäpuuhun 1100 metrin suojavyöhyke ajalla 15.2.-25.3., jolloin malminetsintätoimet suojavyöhykkeen sisällä ovat kiellettyjä. Mahdolliset havainnot suuren petolinnun pesimäaikeista on toimitettava tiedoksi Tukesille, Varsinais-Suomen ja Lapin ELY-keskuksille sekä Metsähallitukselle. Mikäli suuren petolinnun pesintää alueella ei todeta riistakameralla tai mahdollisella paikannuslaitteella 25.3. mennessä, saa malminetsintätoimenpiteitä tehdä suojavyöhykkeellä tämän ajankohdan jälkeen.* ELY-keskus pitää linjausta oikeana ja viittaa vielä päätösperusteluihin, joiden mukaan hallinto-oikeus ei pitänyt valituksenalaisen päätöksen lupamääräystä etenkin määrättyjen suojaetäisyyksien osalta sillä tavoin riittävänä ja selkeänä, että se turvaisi asetetun tavoitteen kotkan mahdollisen pesinnän turvaamisesta. Hallinto-oikeuden päätöksestä on haettu valituslupaa ja muutosta korkeimmalta hallinto-oikeudelta. ELY-keskus katsoo, että hallinto-oikeuden päätöksessä esitetty tulee ottaa huomioon jatkolupahakemuksen käsittelyssä. Hallinto-oikeuden tulkinnalla on ELY-keskuksen mukaan lupaviranomaista ohjaava vaikutus siihen asti, kunnes KHO on valitusasian ratkaissut.

Saukon osalta ELY-keskus viittaa Natura-arvioinnista antamaansa lausuntoon lisääntymis- ja levähdysalueiden osalta. ELY-keskus tarkentaa vielä huomioiden saukon talviaikaiset havainnot Rumajärven, Kaunismaan ja malminetsintäalueen koilliskulman ympäristöstä, että saukon talviaikaista liikkumista alueella tulee tarkkailla ja turvata saukon liikkumisrauha alueella tarvittaessa vetäytymällä kairauksista säännöllisesti käytettävien kulkureittien läheisyydestä.

### *Rauhoitetut, uhanalaiset ja silmälläpidettävät lajit*

#### Viitasammakko

Viitasammakko on rauhoitettu, luontodirektiivin liitteen IV (a) laji, jonka lisääntymis- ja levähdyspaikkojen heikentäminen ja hävittäminen on kielletty luonnonsuojelulain 49 §:n 1 momentin mukaan.

Malminetsinnästä viitasammakolle aiheutuvia vaikutuksia on arvioitu Natura-arvioinnin osassa III. Arvioinnin pohjalla on viitasammakkoselvitykset alueella vuosilta 2016, 2018-2020. Mustiaapa-Kaattasjärven malmin tutkimusten alueella on merkittävä viitasammakkopopulaatio ja käytännössä koko tutkimusalue muodostaa lajille soveltuvan elinympäristön. Malminetsinnästä voi syntyä vaikutuksia, mikäli talvehtimispaikoilla tehdään syväkairauksia. On kuitenkin epätodennäköistä, että kairaterä osuisi talvehtivaan yksilöön. ELY-keskus pitää vaikutusarvioinnin johtopäätöstä oikeana ja katsoo, että malminetsinnällä ei ole heikentävää vaikutusta viitasammakon lisääntymis- tai levähdysalueisiin. Yhtiön teettämässä selvityksissä viitasammakon lisääntymis- ja levähdysalueita on rajattu 65 kpl, eikä niillä toteuteta syväkairauksia tai suunnata uusia reittilinjauksia. ELY-keskus katsoo lisäksi, että viitasammakon tunnetuista kuturimmista tai -vesistöistä tai potentiaalisista talvehtimispaikoista ei tule myöskään ottaa vettä.

Rauhoitettujen ja luontodirektiivin liitteen IV (a) mukaisista eläinlajeista on selvitetty lisäksi lepakoiden ja liito-oravan esiintymistä malminetsintäalueella. Alueelta ei ole löytynyt merkkejä liito-oravasta tai lepakoiden lisääntymis- ja levähdysalueita.

#### Rauhoitetut putkilokasvilajit

Mawson Oy on teettänyt tai tehnyt alueelta runsaan määrän lajistonselvityksiä. Niiden tulokset, kuten myös muiden tahojen kartoitustulokset, on muilta kuin suojeluperustelajien osalta esitetty arvioinnin osassa III, arvioinnin liitteissä ja paikkatiedossa.

Suojeluperustelajien lisäksi alueella on useita rauhoitettujen kasvilajien (luonnonsuojelulaki 1096/1996, 42 §, VN asetus 521/2021, liite 3 a) esiintymiä. Rauhoitetun lajin hävittäminen on luonnonsuojelulain 42 § 2 momentin mukaan kiellettyä.

Tutkimussuunnitelmassa on tiedossa olevat esiintymät huomioitu, mutta myös tältä osin LajiGIS aineisto ja yhtiön aineistot poikkeavat hieman toisistaan ja lajien huomioiminen vaatii lajitietoaineiston ajantasaistamisen. Malminetsintäluvassa tulee varmistaa, ettei toiminnalla hävitetä rauhoitettujen lajien esiintymiä. Suovalkun osalta inventoinnit on osin toteutettu myöhäiseen ajankohtaan. Laji on lisäksi vaikeasti havainnoitava pienen kokonsa takia. Lapin ELY-keskus esittää, että lupaviranomainen **varmistaa lupamääräyksellä, että ne**

**kairauspaikat, jotka sijoittuvat lajin elinympäristöihin, kuten reheville (meso/eu) väli- ja rimpipintanevoille tai lettonevoille tulee varmistaa kartoituksin ja jättää rauhoitettujen lajien esiintymiin 20 metrin suojavyöhyke sekä kairauspaikkojen että reittien osalta.**

*Uhanalaiset ja silmälläpidettävät lajit*

Malminetsintälupahakemusalueella on lisäksi useita uhanalaisten tai silmälläpidettävän kasvi-, sieni-, jäkälä- tai sammallajin esiintymäpaikkoja. Yhtiö on lieventävänä toimenpiteenä esittänyt, että lajit huomioidaan kuten suojeluperustelajitkin (Osa III, s. 16). ELY-keskus toteaa, että huomionarvoiset lajit kuvaavat myös Natura-alueen suojelun perusteena olevien luontotyyppien rakennetta, toimintaa ja edustavuutta. ELY-keskus viittaa tältä osin Natura-arvioinnista antamaansa lausuntoon ja esittää lupamääräykseksi uhanalaisten ja silmälläpidettävien lajien osalta seuraavaa: **Kairauksia ei tehdä uhanalaisten tai silmälläpidettävien maassa tai maalahopuulla esiintyvien putkilokasvi-, jäkälä-, sieni- tai sammallajien esiintymien päällä. Lajiesiintymät huomioidaan tutkimussuunnitelmassa syväkairausten osalta 20 metrin levyisellä suojavyöhykkeellä. Reittien osalta suojavyöhyke on 10 m.**

*Pohjavesialue*

Malminetsintähakemuksen tarkoittama alue sijoittuu Kaunismaan (12976153) muulle vedenhankintaan soveltuvalla pohjavesialueella (2-luokka). Kaunismaan pohjavesialue sijoittuu Muurolan-Meltosmäen harjujaksoon kuuluvaan deltamuodostumaan. Harjudelta kohoa noin 15 m ympäröivien soiden pinnasta. Etelä- ja lounaisrinteillä on useita varsin kookkaita, joskin loivamuotoisia rantavalleja. Alueella tehtyjen maaperäkairausten perusteella muodostuman aines on pääosin hiekkaa, jota esiintyy melko paksuina kerroksina. Pohjavesialueen laskennallinen antoisuus on noin 500 m<sup>3</sup>/d.

Pohjavesialueella on mahdollista tehdä malminetsintään liittyviä tutkimuksia, mutta pohjavesialueella toimittaessa lähtökohtana on, ettei toiminnasta saa aiheutua vaaraa pohjaveden määrälle tai laadulle.

Pohjavesialueella ei tule kaivaa ojia, sillä pohjavedenpinta varsinkin muodostuman reunaosissa on yleensä lähempänä maanpintaa, joten on olemassa vaara, että kaivun yhteydessä vettäjohtavat kerrokset kaivetaan auki. Tällöin saattaa aiheutua pohjavesiesiintymän antoisuutta alentavaa pohjaveden purkautumista tai pintavesien imeytymistä pohjavesiesiintymään, mikä saattaa aiheuttaa pohjaveden laadun heikkenemistä tai määrän vähenemistä. Pohjavesialueella ei suositella tehtävän kaivinkoneella suoritettavia tutkimuksia.

Maa- ja kallioperäkairausten tekeminen on pohjavesialueella mahdollista. Toiminnassa tulee kuitenkin olla huolellinen, ja mikäli kairauspaikoissa esiintyy ylivuotoa, tulee huolehtia siitä, että kairareiät

tulpataan ylivuodon ja pohjaveden purkautumisen estämiseksi. Maastoon ei tule myöskään jättää kairaussoijaa.

Pohjavesialueella ei tule säilyttää työkoneita tai varastoida pohjaveden pilaantumisen vaaraa aiheuttavia aineita ja kemikaaleja (esimerkiksi polttoaineet). Maaperään ei saa tulla mitään öljypäästöjä. Mahdolliset päästöt on välittömästi ilmoitettava valvontaviranomaiselle. Kairauksissa tai muissa vastaavissa toimenpiteissä mahdollisesti käytettävät vedet johdetaan pohjavesialueen ulkopuolelle. Mikäli alueelle sijoitetaan väliaikaisia sosiaalityötiloja, tulee mahdolliset jätevedet johtaa pohjavesialueen ulkopuolelle käsiteltäväksi tai vaihtoehtoisesti umpisäiliöön. Jätevesien (myös puhdistettujen) imeyttäminen maaperään on pohjavesialueella kielletty.

Hankkeessa tulee huomioida, että luonnontilaisen lähteen luonnontilan vaarantaminen on vesilaissa kielletty (VL 2 luku 11 §). Lähteen luonnontilan muuttamiseen tulee olla aluehallintoviraston lupa. Lähteisiin tulee jättää riittävä suojaetäisyys, vähintään 50 metriä. Suojaetäisyyden määrittämisessä tulee ottaa huomioon lähteen koko ja luonnontila.

Toiminnassa tulee huomioida myös mahdolliset yksityiset kaivot. Kairaus- tai kaivupisteen ympäristössä 1 km säteellä on syytä tehdä kaivokartoitus, jossa arvioidaan kaivon käyttö ja kunto. Mikäli alueella tehdään kaivutoimenpiteitä, ainakin 500 metrin säteellä käytössä olevat kaivot on syytä ottaa tarkkailuun (vedenpinnan korkeus ja veden laatu). Yksityiskaivoihin tulee jättää suojaetäisyyttä vähintään 100 metriä.

Lapin ELY-keskus muistuttaa, että työn teettäjällä on aina vastuu pohjavedelle mahdollisesti aiheutuvista vahingoista.

#### *Lupamääräykset*

Lupamääräyksillä tulee varmistaa, että tutkimukset tehdään Natura-arvioinnissa esitettyjä lieventämistoimenpiteitä ja viranomaisten niihin esittämiä tarkennuksia noudattaen. Lupamääräysten tulee olla selkeitä ja ohjata konkreettisesti toimijaa siten, että niillä varmistetaan, ettei malminetsinnästä aiheudu kaivoslajin 11§:n vastaista tai luonnonsuojelulain vastaista seurausta. ELY-keskus esittää, että edellä mainittujen lisäksi seuraavat asiat huomioidaan lupamääräyksissä:

Toteutettavien syväkairauspaikkojen määrä malminetsintäalueella tulee rajoittaa Natura-arvioinnissa esitetyn mukaisesti enimmillään 75 – 90 % toteutettavien kairauspaikkojen enimmäismäärästä (280), eli 210-252 kpl. Kairauspaikat tulee olla ennalta kartoitettu ja sijoittua päivitetyn tutkimussuunnitelman mukaisille alueille. Yhtiön tulee huolehtia kairaussoijan keräämisestä ja kuljettamisesta pois alueelta.

Maastoajoneuvoilla liikkuminen tulee sallia vain talvella roudan ja riittävän paksun lumikerroksen aikaan suunnitelman mukaisia ennalta kartoitettuja reittejä pitkin.

Viitasammakon lisääntymispaikkoihin ei kohdenneta syväkairauksia eikä niistä oteta vettä kairauksiin tai reittien jäädyttämiseen tai ohjata uusia kulkureittejä.

Pohjamoreeni- tai kalliopintakairauksia koskevaa näytteenottoa saa tehdä enintään 300 pisteellä Kairamaat2-3 lupa-alueella talviolosuhteissa. Bot-näytteenoton tutkimussuunnitelmassa tulee esittää, miten suojelullisesti arvokas lajisto huomioidaan.

Koska alueella ei ole vaikutusarvioinnin pohjaksi tehtyä melumallinnusta, tulee lupakaudella syväkairausten ollessa käynnissä toteuttaa melumittaukset.

Malminetsintäluvan haltijan tulee esittää hyvissä ajoin (vähintään kaksi viikkoa) ennen tutkimustöiden aloittamista tarkka tutkimussuunnitelma Tukesille, ELY-keskukselle ja Metsähallitukselle.

#### *Seuranta*

Malminetsinnän ja siihen liittyvän kulkemisen seuranta tulee jatkaa. ELY-keskuksen näkemys on, että otantatyypinen syväkairausten seuranta ei yksin riitä ole riittävää, sillä seurantaruutuja on osunut edellisellä lupakaudella vain yhdelle kairauspisteelle. Seurantatietoa tulee pystyä käyttämään jatkossa myös vaikutusten ja yhteisvaikutusten arviointiin. Jatkossa lupakauden lopussa tulee kaikilta käytössä olleilta kairauspaikoilta olla tieto kasvittoman ja kuluneen alueen laajuudesta. Seurantamenetelmästä tulee sopia yhdessä ELY-keskuksen ja Metsähallituksen luontopalveluiden kanssa. Lisäksi on hyvä jatkaa tarkempaa syväkairausseuranta, reittiseuranta ja kulumisseuranta.

#### *Muuta*

Lapin ELY-keskus toteaa lisäksi, että kaikessa toiminnassa tulee välttää turmelemasta alueen luontoa enempää kuin tutkimuksen tekemiseksi on välttämätöntä. Tutkimusten jälkeen maastoon jääneet jäljet tulee entisöidä mahdollisimman hyvin.

#### *Täytäntöönpanohakemus*

ELY-keskus toteaa, että lähtökohtaisesti malminetsintäluvan mukaisiin toimiin voi ryhtyä vasta, kun lupa on lainvoimainen kuten kaivoslain 168 § 1 momentissa todetaan. Mikäli lupaviranomainen katsoo, että malminetsinnän aloittaminen täytäntöönpanomääräyksen nojalla on mahdollista, tulee täytäntöönpanomääräyksessä varmistaa, että toiminnalla ei vaaranneta Mustiaapa-Kaattasjärven Natura-alueen suojelun tavoitteita tai rauhoitettujen, luontodirektiivin liitteen II ja IV lajien tai muiden huomionarvoisten lajien esiintymistä alueella. Lupaviranomaisen tulee varmistua siitä, että syväkairausten määrät ja muiden alueella tehtävien tutkimusten määrät ovat Natura-arvioinnissa esitetyn mukaiset, ja että toiminnan edellytyksenä on Natura-

arvioinnissa ja siitä annetussa lausunnossa sekä edellä tässä lausunnossa esitetyt lieventävät toimenpiteet sekä tarkennukset niihin.

Lausunnon laatimiseen on osallistunut hydrogeologi Anne Lindholm Maankäyttö ja ympäristövaikutukset -yksiköstä.

Tämä asiakirja on sähköisesti allekirjoitettu. Ratkaisijana on toiminut luontoympäristöyksikön päällikkö Jari Pasanen ja esittelijänä ylitarkastaja Merja Lipponen.

Luontoympäristöyksikön päällikkö Jari Pasanen

Ylitarkastaja Merja Lipponen

TIEDOKSI

Mawson Oy/ Tapani Hyysalo  
Metsähallitus/ Liinu Törvi

Tämä asiakirja LAPELY/3255/2017 on hyväksytty sähköisesti / Detta dokument LAPELY/3255/2017 har godkänts elektroniskt

Esittelijä Lipponen Merja 09.09.2021 16:21

Ratkaisija Pasanen Jari 09.09.2021 16:22

Ympäristön säteilyvalvonta

STUK 51/0202/2021

31.8.2021

Turvallisuus- ja kemikaalivirasto (Tukes)  
Valtakatu 2  
96100 Rovaniemi  
kaivosasiat@tukes.fi

## Lausuntopyyntö ML2013:0041, Kairamaat 2–3, Ylitornio

Turvallisuus ja kemikaalivirasto (TUKES) pyytää Säteilyturvakeskukselta (STUK) lausuntoa Ylitornion kunnan alueelle kohdistuvasta Mawson Oy:n malminetsintäluvan jatkoaikahakemuksesta ja päätöksen täytäntöönpanohakemuksesta.

Lausuntona STUK toteaa seuraavaa:

Alueelta, johon malminetsintälupahakemus kohdistuu, hakija uskoi aikaisempien tutkimusten perusteella löytyvän kultaa, uraania, kuparia, kobolttia ja hopeaa. Hakemuksessa hakija arvioi nyt, että alueelta löytyy kultaa, kobolttia, kuparia ja hopeaa. STUK arvioi, että malminetsintävaiheen toimenpiteillä ei ole merkittäviä säteilystä aiheutuvia vaikutuksia, vaikka alueelta löytyisi myös satunnaisesti uraania. Malminetsintäkairauksen säteilyvaikutukset eivät juuri poikkea porakaivon tekemisestä tai muualla tehtävistä kairauksista, jos kairattavan kiviaineksen keskimääräiset uraani- ja toriumpitoisuudet ovat pienempiä kuin STUKin määräyksessä SY/1/2018 (Liite 1) esitetyt vapauttamisrajat. Tällöin kairaus ei nosta merkittävästi taustasäteilyn tasoa ja säteilyllä ei oleteta olevan vaikutuksia väestöön säteilysuojelun kannalta, varsinkin kun hakemuksen mukaan kairaussoija kerätään talteen ja viedään asianmukaiselle jätteenkäsittelylaitokselle. Malminetsinnässä on syytä tietää porausjätteen ja kairasydänten keskimääräiset luonnon radioaktiivisten aineiden pitoisuudet, jotta tarvittaessa säteilysuojelu ja vapauttamisrajat voidaan huomioida jätteenkäsittelyssä sekä kairasydänten varastoinnissa ja käsittelyssä.

Jos kaivoslain mukainen kaivostoiminta, koelouhinta tai -rikastus aloitetaan, tulee toiminnasta vastaavan laatia STUKille säteilylain (859/2018) 145 §:n mukainen ilmoitus ennen toiminnan aloittamista.

Toimistopäällikkö

Päivi Kurttio

Tarkastaja

Niina Leikoski





Metsähallitus  
PL 8016  
96101 Rovaniemi  
[kirjaamo@metsa.fi](mailto:kirjaamo@metsa.fi)

Turvallisuus- ja kemikaalivirasto (Tukes)  
[kaivosasiat@tukes.fi](mailto:kaivosasiat@tukes.fi)

Lausuntopyyntö 26.7.2021

## Metsähallituksen lausunto malminetsintälupahakemuksesta ja päätöksen täytäntöönpanohakemuksesta Kairamaat 2-3 (ML2013:0041), Mawson Oy, Ylitornio

Turvallisuus- ja kemikaalivirasto (Tukes) pyytää Metsähallitukselta kaivoslain (621/2011) 37 §:n nojalla lausuntoa Ylitornion kunnan alueelle kohdistuvasta Mawson Oy:n (jäljempänä yhtiö) Kairamaat 2-3 (ML2013:0041) -nimisen malminetsintäalueen jatkoaikaa koskevasta hakemuksesta. Yhtiö hakee samalla myös päätöksen täytäntöönpanoa muutoksenhausta huolimatta kaivoslain 169 §:n mukaisesti. Malminetsintälupa-alueen pinta-ala on 1460,58 ha (karttapinta-ala 1460,86 ha) ja se sijaitsee kokonaisuudessa Metsähallituksen hallinnassa olevilla kiinteistöillä (RN:o 976-893-11-1 ja 698-893-15-1). Hakemusalue sijaitsee lähes kokonaan Mustiaapa-Kaattasjärven Natura 2000 -alueella.

Yhtiö hakee kolmen vuoden jatkoaikaa voimassa olevalle malminetsintäluvalla niin, että lupamääräyksissä sallitaan Natura-arvioinnin osan I (Hankesuunnitelma) luvussa 2.5.4 esitetyt tutkimusmenetelmät. Täytäntöönpanon osalta yhtiö hakee ensisijaisesti oikeutta suorittaa kaikkia 18.1.2019 annetussa lupapäätöksessä ML2013:0041 sallittuja toimenpiteitä. Toissijaisesti yhtiö hakee oikeutta suorittaa kaikkia kaivosviranomaisen 20.9.2016 Mawson Oy:lle valtausoikeuteen KaivNro 8837 liittyvänä jatkoaikana myöntämän malminetsintäluvan mukaisia tutkimustoimenpiteitä niin, etteivät ne tee mahdollista muutoksenhakua hyödyttömäksi.

### **Mustiaapa-Kaattasjärven Natura 2000 -alue**

Kairamaat 2-3 niminen malminetsintälupa-alue sijaitsee valtaosin Mustiaapa-Kaattasjärven Natura 2000 -alueella, joka on perustettu erityisten suojelutoimien alueeksi (SAC) ja ilmoitettu komissiolle lintudirektiivin mukaisena erityisenä suojelualueena (SPA-alue). Ympäristöministeriö on valmistelemassa alueen

perustamista luonnonsuojelulain (1096/1996, LSL) 17 §:n mukaiseksi muuksi luonnonsuojelualueeksi Länsi-Lapin säädösvalmistelun yhteydessä.

Luonnonsuojelulain mukaan Natura 2000 -alueiden luonnonarvojen merkittävä heikentäminen on kielletty (LSL 64 a §). Yhtiö on laatinut LSL 65 §:n mukaisen Natura-arvioinnin ja Metsähallitus Natura-alueen hallinnasta vastaavana on antanut siitä lausuntonsa 23.6.2021. Lausunnon sisältämä virhe on oikaistu 9.9.2021. Lausunnossaan Metsähallitus esittää näkemyksiä arvioinnin asianmukaisuudesta sekä alueen suojelun perusteena oleville luonnonarvoille aiheutuvista vaikutuksista niiltä osin kuin se on ollut mahdollista. Natura-vaikutusten osalta Metsähallitus viittaa edellä mainittuun lausuntoon ja korostaa, että kaivoslain mukaisessa lupaharkinnassa on varmistuttava siitä, ettei toiminnasta aiheudu LSL 64 a §:ssä kiellettyä seurausta. Mikäli luvan myöntämisen edellytykset täyttyvät, annettavin lupamääräyksiin tulee varmistaa, että toiminta vastaa Natura-arvioinnissa ja sen täydennyksissä esitettyä ja toteutetaan arvioinnissa esitetyin lieventävin toimenpitein. Samoin lupamääräyksissä tulee huomioida sekä ELY-keskuksen että Metsähallituksen esitykset jatkotoimenpiteistä, joilla voidaan ehkäistä arvioinnin johtopäätöksiin liittyviä epävarmuuksia.

### **Rauhoitetut ja uhanalaiset lajit**

Malminetsintäalueella esiintyy luontodirektiivin (92/43/ETY) liitteen IV (b) lajeja, joiden lisääntymis- ja levähdyspaikkojen hävittäminen ja heikentäminen on kielletty LSL 49 §:n nojalla. Alueella esiintyy myös luonnonsuojelulailla rauhoitettuja kasvilajeja, joiden hävittäminen on kielletty (LSL 42 §).

Lajeihin kohdistuvat vaikutukset voidaan välttää riittäväillä inventoinneilla ja toiminnan sijoittumisella koskevilla ratkaisulla. Kuitenkin luonnonsuojelulain nojalla suojeltujen kasvilajien osalta inventoinneissa on tunnistettu puutteita, joita on tuotu esiin Natura-arvioinnissa annetussa lausunnossa. Esimerkit laji-inventointien puutteista, Metsähallituksen kesän 2021 inventoinneissa tehdyt uudet suojeluperustelajien havainnot sekä huomiot lajitiedon hallinnan puutteista heikentävät luottamusta siihen, että keskeiset lajiesiintymät pystytään huomioimaan tilanteessa, jossa tarkkoja kairauspisteitä ei ole etukäteen määritelty. Metsähallitus kiinnitti Natura-lausunnossaan huomiota muun muassa siihen, että yhtiön toimittamista lajiaineistoista puuttui alueen suojeluperusteena olevien luontodirektiivin IV liitteen lajien sekä rauhoitettujen kasvilajien tunnettuja esiintymiä. Puutteet eivät johdu Metsähallituksen tiedonhallintajärjestelmistä kuten yhtiö 7.7.2021 antamassaan vastineessa esittää, sillä mukana on esimerkiksi jo pitkään tiedossa olleita esiintymiä, jotka ovat olleet mukana joissain yhtiön aiemmissa aineistoissa. Metsähallitus huomauttaa, että ajantasaiset lajihavaintotiedot ovat useimpien lajien kohdalla vapaasti tai karkeistettujen aineistojen osalta tietopyyntöjen kautta kaikkien saatavilla Laji.fi-portaalin kautta, ja on toimijan vastuulla huolehtia, että käytössä olevat lajiaineistot on aina tuoreeltaan päivitetty.

Metsähallitus kiinnittää kaivosviranomaisen huomion siihen, että kaivoslain esitöiden mukaan (HE 253/2009 vp) *malminetsintälupaa ei voitaisi myöntää, jos esimerkiksi erityisesti suojeltavan lajin tai luontodirektiivin liitteen IV b niin sanotun tiukan suojelun lajin esiintymispaikka olisi vaarassa heikentyä tai hävitä luvan mukaisen toiminnan seurauksena. -- Lupaharkinnassa olisi myös noudatettava, mitä luonnonsuojelulain nojalla on säädetty tai määrätty muun rauhoitettavaksi säädetystä eläin- ja kasvilajeista.*

Metsähallituksen näkemyksen mukaan kaivosviranomaisen tulee edellä kuvatun perusteella harkita, onko luvan myöntämisen edellytyksiä olemassa ilman tarkkojen kairauspaikkojen ilmoittamista. **Metsähallitus korostaa, että pelkkä lupamääräys uhanalaisten lajien huomioon ottamisesta ei tosiasiallisesti tuo varmuutta sille, ettei toiminnasta aiheudu luonnonsuojelulain lajisuojelua koskevissa säännöksissä kiellettyä seurausta.** Mikäli lupa myönnetään, lupamääräyksissä olisi korostettava toiminnanharjoittajan vastuuta ajantasaista tiedoista ja toiminnan järjestämisestä siten, ettei siitä aiheudu luonnonsuojelulaissa kiellettyä seurausta. Toimenpiteiden hyväksyttävyyttä ei voi kuitata sillä, että mahdollisesti moneen kertaan talven aikana muuttuvat tutkimussuunnitelmat esitetään ennakkoon viranomaisille. Viranomaisten tulisi voida arvioida toiminnan luontovaikutukset jo ennen luvan myöntämistä. Koska tämä ei yhtiön toimintatavan yhteydessä ole mahdollista, tulisi vähintään olla täysi luottamus siihen, että tutkimussuunnitelmissa huomioidaan asianmukaisesti ja tuoreimman tiedon mukaisesti kaikki olemassa olevat lajiesiintymät.

*Mikäli kaivosviranomaisen edellä mainitusta seikoista huolimatta katsoo, että luvan myöntämisen edellytykset täyttyvät, tulee luvassa ja lupamääräyksissä huomioida kaivoslain 51 §:n mukaisesti muun muassa seuraavat seikat;*

### **Lupamääräykset**

Metsähallitus toivoo, että kaivosviranomaisen kiinnittäisi huomiota lupamääräysten muotoiluun. Sekä toiminnan harjoittajan että valvovien viranomaisten näkökulmasta on tärkeää, että lupamääräykset ovat mahdollisimman selkeitä. Metsähallituksen näkemyksen mukaan on tärkeää, että lupamääräykseen kootaan muun muassa kaikki toimintaa koskevat alueelliset ja ajalliset rajoitteet. Sen sijaan yhtiön yleisten toimintaperiaatteiden osalta riittäisivät viittaukset Natura-arvioinnissa esitettyyn. Lisäksi Metsähallitus esittää, että kaivosviranomaisen kiinnittäisi erityistä huomiota siihen, että annettavat lupamääräykset erotettaisiin selkeästi määräysten perusteluista ja muusta kuvailevasta osuudesta.

## Tutkimusmenetelmät, -alueet ja -ajankohdat

Malminetsintäluvalla sallittavat tutkimusmenetelmät tulee rajata Natura-arvioinnissa kuvattuihin tutkimusmenetelmiin. Metsähallitus kiinnittää kaivosviranomaisen huomion siihen, että hakemuksessa mainitut porakonekairaukset eivät sisälly Natura-arvioinnissa kuvattuihin ja arvioituihin menetelmiin. Sallittujen tutkimusmenetelmien lisäksi lupamääräyksissä tulee antaa **koneellisesti tehtävien** syväkairausten ja BOT-**näytteenoton enimmäismäärät**, syväkairauksessa käytettävien **kairausyksiköiden enimmäismäärä** sekä rajattava **tutkimusten ajankohtia** Natura-arvioinnissa esitetyn mukaisesti. Suuren petolinnun osalta tulee huomioida Pohjois-Suomen hallinto-oikeuden päätöksessä (21.6.2021 nro 21/0111/1) esitetyt aikarajoitukset<sup>1</sup>.

Malminetsintäluvassa annettavien määräyksin tulee varmistaa, että syväkairauksia voidaan toteuttaa vain kasvillisuuskartoitettun alueen niillä kuvioilla, jotka on ilmoitettu kairausalueiksi Natura-arviontiin liittyvässä paikkatietoaineistossa (toimitettu 16.6.2021). Edellä mainitusta kairausalueita koskevasta aineistosta tulee kuitenkin poistaa ne kuvat, jolla arviointi on perustunut ilmakuvatulkintaan.

Kairaukset tulee toteuttaa talvella, kun maa on roudassa ja riittävän lumipeitteen suojaama. Kairaussoija tulee kerätä talteen ja toimittaa pois Natura-alueelta asianmukaisesti käsiteltäväksi.

Myös maastoliikennelain (1710/1995) 4 §:n mukaista oikeutta liikkua malminetsintäalueella tulee rajata lupamääräyksin siten, että malminetsinnän kannalta välttämätön maastoliikenne tulee tapahtua moottorikelkoilla ja tela-alustaisilla työkoneilla. Liikkuminen tulee olla sallittua vain lumipeitteisenä aikana maaperän ollessa roudassa. Liikkumisessa noudatetaan ennalta suunniteltuja ja tarkastettuja reittejä, jotka on esitetty Natura-arvioinnissa

## Lajiesiintymien suojavyöhykkeet

Lupamääräyksin tulee varmistaa lajiesiintymiä koskevat suojavyöhykkeet, jotka jätetään kairausten ulkopuolelle yhtiön Natura-arvioinnissa esittämän mukaisesti. Syväkairauksia ja niihin liittyvää maastoliikennettä ei sallita 30 metrin etäisyydellä luontodirektiivin liitteen II kasvilajien esiintymistä. On huomioitava, että havaintopiste voi monessa tapauksessa tarkoittaa laajempaa aluetta, jolla lajia esiintyy.

---

<sup>1</sup> Pohjois-Suomen hallinto-oikeus muutti lupamääräystä suuren petolinnun pesän osalta seuraavasti: Luvanhakijan tulee jättää tekopesäpuuhun 1 100 metrin suojavyöhyke ajalla 15.2.-25.3., jolloin malminetsintätoimet ovat kiellettyjä. Mahdolliset havainnot suuren petolinnun pesimäaikaista on toimitettava tiedoksi Tukesille, Varsinais-Suomen ja Lapin ELY-keskuksille sekä Metsähallitukselle. Mikäli suuren petolinnun pesintää alueella ei todeta riistakameralla tai mahdollisella paikannuslaitteella 25.3. mennessä, saa malminetsintätoimenpiteitä tehdä suojavyöhykkeellä tämän ajankohdan jälkeen.

Huomionarvoista on myös alueen suojeluperustekasvilajeille lajityypillinen ilmiö dormanssi eli lepotila, jolloin kasvi ei kaikkina vuosina tuota välttämättä maanpäällistä versoa vaan viettää mahdollisesti useitakin kasvukausia maan alla. Dormanssi korostaa edelleen suojaetäisyyksien merkitystä direktiivilajihavaintojen kohdalla.

Rauhoitettujen kasvilajien (VNa 521/2021, liite 3 a) osalta noudatetaan kairauksissa 20 metrin suojavyöhykettä ja reittien osalta 10 metrin suojavyöhykettä. Uhanalaiset ja silmälläpidettävät lajit huomioidaan ELY-keskuksen esittämällä tavalla.

Saukon ja viitasammakon, jotka ovat luontodirektiivin liitteen IV (a) lajeja, lisääntymis- ja levähdyspaikat jätetään malminetsinnän ulkopuolelle. Saukon osalta Metsähallitus viittaa myös Natura-lausunnossa esitettyyn.

### **Kulttuuriperintö**

Hakemusalueella on neljä arkeologista kulttuuriperintökohdetta. Näytteenottoa ei saa suorittaa kulttuuriperintökohteilla tai niiden välittömässä läheisyydessä eikä kohteita saa muutenkaan vahingoittaa. Kohteiden koordinaatit ETRS-TM35FIN:

- Kaunismaa kammi N 7373110 E 406939
- Kaunismaa 2 korsu N 7372806 E 406882
- Kaunismaa 3 poroerotusaita N 7372932 E 406867
- Kiimajärvi kivilatomus N 7371604 E 406988

Jos maata kaivettaessa tai muuta työtä suoritettaessa tavataan mahdollinen muinaisjäänös, on muinaismuistolain (295/1963) mukaisesti työ muinaisjäänöksen kohdalta heti keskeytettävä ja ilmoitettava kohde museoviranomaiselle, joka päättää jatkotoimenpiteistä. Ilman muinaismuistolain nojalla annettua erillistä lupaa kiinteän muinaisjäänöksen kaivaminen, peittäminen, muuttaminen, vahingoittaminen, poistaminen ja muu siihen kajoaminen on kielletty.

### **Vakuus**

Kaivoslain 107 §:n mukaisen vakuuden tulee olla riittävä turvaamaan jälkitoimenpiteet ja mahdollisesta toiminnasta aiheutuneet vahingot ja haitat. Vakuuden suuruutta määritettäessä tulisi huomioida alueen luonnonsuojellinen arvo, malminetsinnän intensiteetti sekä alueen luonnontilaan palauttamisen kustannukset. Metsähallitus muistuttaa kaivosviranomaista siitä, että kyseisellä alueella on toteutettu pilaantuneiden maiden kunnostustoimenpiteitä. Vaikka yhtiö on asianmukaisesti huolehtinut velvoitteistaan, tulisi Metsähallituksen näkemyksen mukaan mahdollisista polttoaine- ja öljyvuoodoista aiheutuneita suunnittelu- ja työkustannuksia käyttää yhtenä perusteena vakuuden määrää arvioitaessa.

## **Vahinkojen ehkäiseminen ja niistä ilmoittaminen**

Kun Metsähallituksen tieverkostoa ja maastouria käytetään malminetsintäalueelle kulkemiseen, tulee huomioida tiestön/maastourien kuntotilanne. Tiestön ja maastourien kuntoon ja käytettävyyteen vaikuttaa mm. kevään ja kovien sateiden aiheuttama kelirikko. Tarvittaessa lisätietoja edellä mainituista asioista saa Ylitornion kunnan alueelta Länsi-Lapin metsätiimin tiimiesimieheltä Kari Koivumalta ([kari.koivumaa@metsa.fi](mailto:kari.koivumaa@metsa.fi), puh.nro 0400-379 061) ja Rovaniemen kaupungin alueelta Etelä-Lapin metsätiimin tiimiesimieheltä Ossi Pesälältä ([ossi.pesala@metsa.fi](mailto:ossi.pesala@metsa.fi), puh.nro 040-610 4339). Toiminnanharjoittajan tulee kaikilta osin vastata aiheuttamistaan vahingoista.

Tutkimussuunnitelman toteutumisesta raportoitaessa on Metsähallitukselle ilmoitettava myös mahdollisesti aiheutuneista maasto- ja puustovaurioista tai muista vahingoista.

## **Turvallisuuden parantaminen**

Metsähallitus edellyttää, että syväkairauksissa käytettävät maaputket katkaistaan mahdollisimman läheltä maanpintaa ja putkien päät tulpataan. Vähän lumen aikana putket ovat vaarallisia mm. moottorikelkoilla liikkuville erävalvoijille tai poronhoitajille. Metsähallitus katsoo, että malminetsintäluvan haltija on kaikilta osin vastuussa näistä vahingoista Metsähallitukselle ja kolmannelle osapuolelle.

## **Täytäntöönpano muutoksenhausta huolimatta**

Hankeesta vastaava on esittänyt malminetsintäluvan täytäntöönpanoa koskevalle pyynnölle perustellun syyn, joka liittyy toimenpiteisiin ryhtymisen tarpeellisuuteen ja viivytyksistä yhtiölle aiheutuviin haittoihin.

Metsähallitus huomauttaa, että malminetsintä luonnonsuojelualueilla ja Natura-alueilla on yleisesti toimijoille riskialtista. Lupaharkintaan liittyy monenlaista epävarmuutta. Lähtökohtaisesti malminetsintätoimet rajoitetaan tehtäväksi talviaikaan. Lisäksi on tyypillistä, että toiminnalle asetetaan myös muita ajallisia ja alueellisia rajoitteita. Myös sosiaalisen toimiluvan saaminen voi olla vaikeaa. Siksi lupien lainvoimaisuutta testataan usein muutoksenhakutuomioistuimissa. Yhtiöiden tulisi jo hakeutuessaan Natura-alueille varautua näihin edellä mainittuihin asioihin, ja ottaa ne huomioon sekä toiminnan että talouden suunnittelussa. Metsähallituksen näkemyksen mukaan toiminnan aloituksen viivästymisen ja taloudellisten syiden ei pitäisi olla perusteena malminetsintää koskevien lupien täytäntöönpanolle.

Metsähallitus katsoo, että päätösten täytäntöönpanoa koskevien määräysten antamisen ei pitäisi muodostua pääsääntöiseksi instrumentiksi aloittaa luvan mukainen toiminta Natura —alueilla, vaan muutoksenhauille tulisi varata tosiasiallinen mahdollisuus ennen toiminnan aloittamista. Vaikka kyse on jatkoaikaa koskevasta päätöksestä, on huomioitava, että osa malminetsinnän vaikutuksista on kumuloituvia ja vuodesta toiseen jatkuvalla häiriöllä on vaikutusta alueen lajistoon. Tämä seikka tulisi huomioida luvan täytäntöönpanoa koskevassa harkinnassa. Mikäli kaivosviranomaisen kuitenkin päätyy antamaan täytäntöönpanoa koskevan määräyksen, tulee lupamääräysten osalta huomioida edellä tässä lausunnossa esitetty.

Lisäksi Metsähallitus kiinnittää huomion yhtiön täytäntöönpanoa koskevaan hakemukseen, jossa toissijaisena vaatimuksena haetaan oikeutta suorittaa kaikkia kaivosviranomaisen 20.9.2016 Mawson Oy:lle valtausoikeuteen KaivNro 8837 liittyvänä jatkoaikana myöntämän malminetsintäluvan mukaisia tutkimustoimenpiteitä. Kaivosviranomaisen ei Metsähallituksen tietojen mukaan ole myöntänyt 20.9.2016 malminetsintälupaa, vaan kaivosviranomaisen 3.10.2014 täytäntöönpanoa koskeva ratkaisu sai tuolloin lainvoiman. Metsähallitus toteaa, että edellä mainittu lupa mahdollistaa sellaisia toimenpiteitä, muun muassa sulanmaan aikaisia kairauksia kannettavilla laitteistoilla lintujen pesimäajan ulkopuolella, joita ei ole kuvattu käsiteltävään jatkoaikahakemukseen liittyvässä Natura-arvioinnissa.

Lausunnon valmisteluun ovat osallistuneet Luontopalvelujen erikoissuunnittelijat Siiri Tolonen, Pauliina Kulmala ja Liinu Törvi. Lisätietoja lausunnosta antaa erikoissuunnittelija Liinu Törvi (liinu.torvi@metsa.fi, puh. 040 754 1512).

Pirjo Seurujärvi  
vs. aluejohtaja  
Metsähallitus, Lapin Luontopalvelut



4.10.2021

## TURVALLISUUS- JA KEMIKAALIVIRASTOLLE

**Asia** Vastine malminetsintälupahakemusta koskeviin lausuntoihin asiassa ML2013:0041, selityspyyntö 10.9.2021

### Vastineen antaja

Mawson Oy, ("Yhtiö")  
Ahjotie 7  
96320 ROVANIEMI

## 1 TAUSTAA

1. Yhtiö on jättänyt Turvallisuus- ja kemikaalivirastolle ("Tukes") hakemuksen malminetsintäluvan Kairamaat 2-3 ML2013:0041 voimassaolon jatkamiseksi kolmella vuodella. Lupahakemus sisältää kaivoslain (621/2011) 169 §:n mukaisen hakemuksen päätöksen täytäntöönpanemiseksi muutoksenhausta huolimatta.
2. Malminetsintäalue sijoittuu pääosin Mustiaapa-Kaattasjärven Natura-alueelle, ja hakemuksen mukaisen toiminnan osalta on tehty Natura-arviointi 22.12.2020, jota on edelleen täydennetty 29.4.2021 ja 16.6.2021. Lapin elinkeino-, liikenne- ja ympäristökeskus ("ELY-keskus") ja Metsähallitus ovat jättäneet Natura-arvioinnista luonnonsuojelulain (1096/1996, "LSL") mukaiset lausuntonsa 23.6.2021.
3. Turvallisuus- ja kemikaalivirasto on 10.9.2021 päivätyllä selityspyynnöllään varannut Yhtiölle tilaisuuden antaa selityksensä lupahakemuksesta kaivoslain 37 §:n nojalla annettujen lausuntojen johdosta. Yhtiö antaa alla selityksensä ELY-keskuksen 9.9.2021 päivättyyn lausuntoon ja Metsähallituksen 10.9.2021 päivättyyn lausuntoon. Säteilyturvakeskuksen 31.8.2021 päivätyn lausunnon osalta Yhtiöllä ei ole huomautettavaa.

## 2 SELITYS

### 2.1 ELY-keskuksen lausunto

#### 2.1.1 Suunniteltu malminetsintähanke ja Mustiaapa-Kaattasjärven Natura 2000 -alue

4. *ELY-keskus katsoo, että lupaharkinnan pohjaksi toimitettua tutkimussuunnitelmaa tulee päivittää siten, että kairausalueet, jolla arviointi perustuu paikkatiedon perusteella ilmakuvatulkintaan, poistetaan tutkimussuunnitelmasta.*
5. Yhtiö toteaa, että ELY-keskukselle on 16.6.2021 toimitettu Natura-arvioinnista annettujen lausuntojen pohjalta tarkennettu tutkimussuunnitelma, josta kaikki ilmakuvatulkintaan perustuvat alueet on poistettu. Kairauksia ei uloteta alueille, joilla luontotyyppisiä ei ole maastossa tarkistettu 30 metrin sisällä inventoijan lokijäljestä. Alun perin ilmakuvatulkinnan pohjalta rajatut luontotyyppikuviot on tarkistettu myös maastossa, kuten viranomaisille toimitettu paikkatietoloki osoittaa.
6. *ELY-keskus katsoo, että Yhtiön tulee ajantasaistaa lajitietonsa alueelta siten, että aineisto on yhtenevä Metsähallituksen ja ympäristöhallinnon käyttämän LajiGIS-aineiston kanssa, ja että siinä on huomioitu myös kesän 2021 kartoitukset alueella. Tutkimussuunnitelma tulee päivittää siten, että siinä on otettu huomioon alueella esiintyvät huomionarvioiset lajit asianmukaisin suojavyöhykkein. Lajitiedon hallinta ja tutkimussuunnitelman päivittäminen tulee tehdä ennen malminetsintäluvan myöntämistä sen varmistamiseksi, ettei toiminnasta aiheudu luonnonsuojelulain tai kaivoslain 11 §:n vastaista seurausta.*
7. Yhtiö ajantasaistaa lajiaineistonsa säännöllisesti rauhoitettujen, uhanalaisten ja silmälläpidettävien sekä direktiivilajien osalta ja yhtenäistää lajeja koskeva tietoaineistonsa Metsähallituksen ja ympäristöhallinnon käyttämän LajiGIS-aineiston kanssa, kuten ELY-keskuksen lausunnossa

edellytetään. Yhtiö päivittää tutkimussuunnitelman ELY-keskuksen esityksen mukaisesti huomioiden kesän 2021 aikana toteutettujen kartoitusten tulokset. Lisäksi Yhtiö huomioi Metsähallituksen vuosina 2018–2020 alueelta tekemät uudet havainnot, jotka on talletettu LajiGIS-aineistoon vasta Natura-arvioinnin pohjaksi vuonna 2020 ladatun LajiGIS-aineiston jälkeen.

8. Siltä osin, kuin ELY-keskuksen lausunnossa käsitellään suuren petolinnun suojelua ja Pohjois-Suomen hallinto-oikeuden 21.6.2021 antamaa päätöstä (DNro 00260/19/7203), Yhtiö viittaa jäljempänä kohdassa 2.3 lausumaansa.
9. Siltä osin, kuin ELY-keskuksen lausunnossa viitataan Karhunpesäkoivikkoon ja edellytetään tietynlaisia toimintatapoja siellä, Yhtiö toteaa, että Karhunpesäkoivikko ei sijaitse hakemuksen kohteena olevalla malminetsintäalueella. Yhtiö poistaa tutkimussuunnitelmasta kairaukseen soveltuvista alueista kuitenkin lehtolaikkuja sisältävät kuviot Uusi Rumavuoma -nimiseltä hakemusalueelta sekä Karhunpesäkoivikosta noin puoli kilometriä koilliseen, Kairamaat 2-3 -alueen puolelle sijoittuvat lehtolaikkuja sisältävät kuviot.

#### 2.1.2 Rauhoitetut putkilokasvilajit

10. *ELY-keskus katsoo, että tutkimussuunnitelmassa on tiedossa olevat esiintymät huomioitu, mutta myös tältä osin LajiGIS-aineisto ja yhtiön aineistot poikkeavat hieman toisistaan ja lajien huomioiminen vaatii lajitietoaineiston ajantasaistamisen.*
11. Yhtiö toteaa, että Natura-arvioinnin laatijalla (AFRY Finland Oy) on ollut käytössään suovalkun inventointitulokset, jotka Yhtiö sai käyttöönsä loppukesään tai alkusyksyyn 2020 mennessä. Tämän vuoksi arvioinnissa on voitu huomioida laskennallisesti muutamia suovalkun esiintymiä vähemmän, kuin Yhtiön myöhemmässä vaiheessa päivittämä paikkatietoaineisto osoittaa esiintymiä olevan. Yhtiö on sulkenut kesäkuussa päivitetystä tutkimussuunnitelmasta kaikki suovalkun esiintymät ulos kairaukselle soveltuvista alueista ja tarkistaa tutkimussuunnitelmat vielä talvella ennen kairauksen toteuttamista päivitetyn uusimman tiedon pohjalta.
12. Yhtiö päivittää tutkimustoimintaansa ohjaavan ja rajoittavan lajiaineistonsa vuosittain omien maastohavaintojensa ja LajiGIS-aineiston osalta. Ongelmana LajiGIS-aineiston käytössä on se, että aineisto ei ole ajantasainen. Natura-arvioinnin pohjaksi ladatun lajitietoaineiston lataamisen jälkeen Metsähallitus on esimerkiksi lisännyt LajiGIS-aineistoon vuoden 2018 lajihavaintojaan kyseiseltä alueelta. Yli kahden vuoden viive lajihavaintojen lataamisessa aiheuttaa luonnollisesti epävarmuuksia LajiGIS-aineiston laadussa. Yhtiö on myös pyytänyt suoraan Metsähallitukselta paikkatietoja heidän tekemistään lajihavainnoista, mutta vuoden 2018–2020 havaintoja ei luovutettu Yhtiölle ennen Natura-arvioinnin jättämistä lausunnoille (**liite 1**). ELY-keskus on ohjeistanut Yhtiötä lataamaan aineistot LajiGIS-järjestelmän kautta, vaikka aineisto ei ole ajantasainen.
13. Yhtiö tekee lajeja koskevan tietoaineistonsa päivitystä LajiGIS-aineiston pohjalta vuosittain saatujen uusien aineistojen pohjalta, kuten ennenkin.
14. Väli- ja rimpipintanevat ja lettonevat on kartoitettu asianmukaisesti ja oikea-aikaisesti kaikilta niiltä alueilta, jotka eivät ole täysin vesipintaisia. Kuten ELY-keskus totesi Yhtiölle kesäkuussa 2017, ei alueella esiinny suojeltua vedenalaista direktiivilajistoa ja näin ollen veden alle jääviä

alueita ei ole nähty tarpeelliseksi kartoittaa. Suovalkku ei esiinny kokonaan veden alla olevilla kohteilla, vaikka vaatiikin veden kyllästämisen kasvualustan. Suovalkulle soveltuvat elinympäristöt on kartoitettu kairauksille soveltuviksi määritellyiltä alueilta. Tarvittaessa yksittäisiä kohteita voidaan tarkistaa tulevana kasvukausina.

### 2.1.3 Uhanalaiset ja silmälläpidettävät lajit

15. *ELY-keskuksen lausunnon mukaan kairauksia ei tulisi tehdä uhanalaisten tai silmälläpidettävien maassa tai maalahopuulla esiintyvien putkilokasvi-, jäkälä-, sieni- tai sammallajien esiintymien päällä. Lajiesiintymät tulisi huomioida tutkimussuunnitelmassa syväkairausten osalta 20 metrin ja reittien osalta 10 metrin levyisellä suojavyöhykkeellä.*
16. Yhtiö jättää uusien kairauspaikkojen osalta maassa tai maalahopuulla esiintyviin uhanalaisiin ja harvinaisiin lajeihin 20 metrin suojavyöhykkeen ja uusien reittien osalta 10 metrin suojavyöhykkeen. Harvinaisella lajistolla tarkoitetaan IUCN-luokituksen mukaisia CR, EN ja VU-lajeja. Silmälläpidettävien NT-lajien osalta Yhtiö toimii kuten ennenkin. NT-lajien läheisyydessä toimittaessa huomioidaan maaston muodot sekä vallitsevat olosuhteet verraten lajiesiintymän tarkkaan sijaintiin. Tiukka 20 metrin suojavyöhyke kairausten osalta on ylimitoitettu vaatimus silmälläpidettävien lajien osalta, eikä vastaavaa ole aiemmin edellytetty. Yhtiö huomauttaakin, että pelkästään lajin uhanalaisuus ei voimassa olevan lainsäädännön mukaan luo välittömiä oikeusvaikutuksia, vaan lajin tulee olla määrätty erityisesti suojeltavaksi lajiksi tai olla luontodirektiivin sisältämän sääntelyn piirissä. NT-lajiesiintymille ei kuitenkaan ole aiheutunut tutkimustoiminnasta vahinkoa.
17. Suurin osa NT-lajeista tutkimusalueella koostuu suopunakämmekästä (joka ei ole voimassa olevan luonnonsuojeluasetuksen (160/1997) mukaan enää uhanalainen) ja NT-statuksen jäkäläistä. Kyseiset lajit ovat alueella todella yleisiä. Hakemuksen mukaisella toiminnalla ei voida vaarantaa näiden lajien esiintymistä ottaen huomioon muun muassa sen, että näytteenotto toteutetaan runsaslumisena ajankohtana talvella sekä sen, että suopunakämmekät esiintyvät suurilta osin alueilla, joihin ei turvallisuussyistä ole edes mahdollista mennä kairauslaitteistolla. Nephroma-suvun jäkälälajit, joita on alueen NT-lajeissa paljon, esiintyvät yleisesti metsäpohjalla, jota suojaa paksu lumikerros tutkimustoiminnan ollessa käynnissä. Näytteenottoa ei myöskään toteuteta esiintymien päällä tai välittömässä läheisyydessä. NT-lajeja elää myös runsaasti muun muassa alueen lehtipuilla (yleisesti esimerkiksi raidalla), joita ei ole poistettu tai vahingoitettu lainkaan Yhtiön tutkimustoiminnan yhteydessä.
18. Alueellisesti uhanalaiset lajit on huomioitu jo aiemmin esitettyssä tutkimussuunnitelmassa poistamalla esiintymät kairaukseen soveltuvista alueista kokonaisuudessaan.

### 2.1.4 Pohjavesialue

19. *ELY-keskuksen lausunnossa edellytetään, että kairaus- tai kaivupisteen ympäristössä 1 km säteellä tehdään kaivokartoitus, jossa arvioidaan kaivon käyttö ja kunto.*
20. Yhtiö on toteuttanut säännöllisesti vuodesta 2010 lähtien pinta- ja pohjavesienseurainta huomattavasti laajemmalla alueella, kuin ELY-keskus lausunnossaan edellyttää. Lähimmät kaivot,

joista otetaan vettä kotitalouskäyttöön, sijaitsevat Kaitajärven kylässä noin 8 km päässä tutkimusalueesta. Alueen pohjaveden määrässä tai laadussa ei ole tapahtunut muutoksia. Yhtiö jatkaa vesien laadun vuosittaista seuranta.

## 2.1.5 Seuranta

21. *ELY-keskus katsoo, että otantatyyppinen syväkairauksen seuranta ei ole riittävää, ja jatkossa lupakauden lopussa tulee kaikilta käytössä olleilta kairauspaikoilta olla tieto kasvittoman ja kuluneen alueen laajuudesta.*
22. Yhtiö toteaa suorittavansa vaikutus- ja vaurioaluemittaukset vuosittain jokaisella kairauspaikalla, ei ainoastaan seurannassa olevilla ruuduilla. Erillisiä kasvillisuuden seurantaruujuja on alueelle perustettu 34, joista 10 sijaitsee kairauspaikalla (alle 20 m etäisyydellä). Seurantatieto on osoittanut edelleen jo vuonna 2018 kerätyn seurantatiedon mukaisesti, että keskimääräinen vaurioala on 4,3 m<sup>2</sup>. Hankkeen Natura-arvioinnin liitteissä on myös tiedosto, jossa jokainen kairauspaikka on esitetty seuranta- ja vaikutusaluemittauksineen. Jatkossa vaikutusalue voidaan esittää ELY-keskuksen nyt ehdottamalla tavalla, eli jaetaan kairauspaikoilta mitattu vaikutusalue kasvittomaan ja kuluneeseen alueeseen.

## 2.2 Metsähallituksen lausunto

### 2.2.1 Rauhoitetut ja uhanalaiset lajit

23. *Metsähallitus katsoo, että esimerkit laji-inventointien puutteista, Metsähallituksen kesän 2021 inventoinneissa tehdyt uudet suojeluperustelajien havainnot sekä huomiot lajitiedon hallinnan puutteista heikentävät luottamusta siihen, että keskeiset lajiesiintymät pystytään huomioimaan tilanteessa, jossa tarkkoja kairauspisteitä ei ole etukäteen määritetty.*
24. Lajiaineiston päivittämisen osalta Yhtiö viittaa yllä kohdassa 2.1.2 lausumaansa. Lisäksi Yhtiö huomauttaa, että tilanne luonnossa ei ole stabiili, vaan luonnonolosuhteet ja esiintymien sijainnit saattavat muuttua vuosittain. Lajiesiintymiä saattaa luontaisesti kadota, niiden sijainti muuttua tai esiintymiä ilmaantua uusille kasvupaikoille. Alueella esiintyville suojeluperustelajeille soveltuvat elinympäristöt on rajattu ulos kairaus toiminnasta jo lähtökohtaisesti, kuten oli tehty myös Metsähallituksen lausunnossaan esiin nostaman kesällä 2021 Kairamaat 2-3 -alueelta tehdyn [REDACTED] havainnon osalta. Esiintymäpaikka ei ole ollut sisällytettynä kairauksille soveltuvaan alueeseen alun perinkään, kuten ei Uusi Rumavuoman puolelta löydettyjen [REDACTED] elinympäristöt. Yhtiöllä ei ole ollut tässä vaiheessa tarvetta tehdä tutkimustoiminnasta jo muutoinkin poissuljetuilla alueilla lisäkartoituksia, sillä alueisiin ei kohdistu tutkimustoiminnan myötä haittavaikutuksia. Metsähallituksen kesällä 2021 tekemistä havaintopaikoista ainoastaan kaksi pussikämmejän esiintymää sijoittuu kairauksille soveltuville alueille. Pussikämmejä on silmälläpidettävä laji.
25. Yhtiö huomasi, että kesällä 2021 paikallistetun [REDACTED] ympärille jo jätetyn suojavyöhykkeen leveys on lounaiskulmasta jäänyt 26 metriin. Yhtiö korjaa suojavyöhykkeen leveyden rajauksen osalta kokonaisuudessaan 30 metriin päivitettyyn tutkimussuunnitelmaan.

26. Yhtiö huomauttaa, että toiminnan aikaisia, luontotietoa päivittäviä ja täydentäviä hyvin yksityiskohtaisia kasvillisuuskartoituksia tehdään jokaiselta kairapisteellä. Yhtään kairausta ei toteuteta paikoilla, joilla yksityiskohtaisia kasvillisuustyyppikartoituksia ei ole tehty. Yhtiön toteuttamat selvitykset ja niiden korkea laatu on todennettu vuonna 2018 muun muassa Peerage of Sciencen vertaisarvioinnissa (**liite 2**) sekä myös toisen ulkopuolisen asiantuntijan toimesta. Päivittyvä luontotieto huomioidaan käytännön tasolla sitä mukaa, kun uutta varmennettua tietoa saadaan. Mikäli Metsähallituksen viittaamat lajihavainnot ovat uusia, ne huomioidaan kuten hankkeen Natura-arvioinnissa on esitetty (mm. osa I, sivu 20-21).
27. *Metsähallitus korostaa, että pelkkä lupamääräys uhanalaisten lajien huomioon ottamisesta ei tosiasiallisesti tuo varmuutta sille, ettei toiminnasta aiheudu luonnonsuojelulain lajisuojelua koskevissa säännöksissä kiellettyä seurausta.*
28. Yhtiö toteaa, että vastoin Metsähallituksen käsitystä uhanalaisten lajien huomioon ottamista valvotaan malminetsintäluvan nojalla muutenkin, kuin vain velvoittamalla ottamaan uhanalaiset lajit huomioon toiminnassa. Voimassa olevan, 12.8.2018 myönnetyn, malminetsintäluvan ML2013:0041 lupamääräyksessä 9 Yhtiö on muun muassa velvoitettu ennen tutkimustöiden aloittamista esittämään aina tarkka tutkimussuunnitelma toimenpiteineen ja sijaintitietoineen hyvissä ajoin kaivosviranomaiselle ja antamaan se tiedoksi ELY-keskukselle ja Metsähallitukselle, jotta voidaan varmistaa mahdollisten uhanalaisten eliölaajien turvaaminen. Lupamääräyksen mukaan mahdolliset uhanalaisten lajien havaintopaikat tulee ottaa huomioon ja tarvittaessa poiketa tutkimus- ja reittisuunnitelmasta, niin että kohteelle jää riittävä suojavyöhyke turvaamaan esiintymän. Suunniteltujen toimenpiteiden luonne huomioon ottaen Yhtiö pitää edellä mainittua lupamääräystä 9 vastaavaa määräystä riittävänä turvaamaan sen, että kairaus on mahdollista vain sellaisilla etukäteen ilmoitetuilla kairauspaikoilla, joiden lajisto on inventoitu asianmukaisesti ja joiden osalta on voitu tarvittaessa antaa tarkempia määräyksiä tutkimusten toteuttamisesta.
29. Lisäksi Yhtiö toteaa, että se ajantasaistaa lajiaineistonsa rauhoitettujen, uhanalaisten ja silmäläpidettävien sekä direktiivilajien osalta ja yhtenäistää lajeja koskeva tietoaineistonsa Metsähallituksen ja ympäristöhallinnon käyttämän LajiGIS-aineiston kanssa, kuten ELY-keskuksen LSL 65 §:n mukaisessa lausunnossa edellytetään ja kuten Yhtiö on toiminut tähänkin saakka. Yhtiö pyytää myös huomioimaan, että ELY-keskus toteaa lausuntonsa johtopäätöksenä, että hankkeesta ei aiheudu merkittävästi heikentäviä vaikutuksia Mustiaapa-Kaattasjärven Natura-alueen suojelun perusteena oleville lajeille tai luontotyypeille tai alueen eheydelle yhteisvaikutukset huomioiden, kun arvioinnissa esitetyt lieventämistoimenpiteet ja lausunnossa esitetyt tarkennukset lajien turvaamisesta ja huomioimisesta ovat käytössä.

## 2.2.2 Tutkimusmenetelmät, -alueet ja -ajankohdat

30. *Metsähallitus pyytää lausunnossaan huomioimaan, että hakemuksessa mainitut porakonekairaukset eivät sisälly Natura-arvioinnissa kuvattuihin ja arvioituihin menetelmiin.*
31. Yhtiö olettaa Metsähallituksen viittaavan jätehuoltosuunnitelman kohtaan 1.2.1 ja toteaa, että hakemusalueelle ei ole suunnitteilla porakonekairauksia, vaan toteamus ”malminetsinnässä kairauksilla tarkoitetaan kallionäytekairauksia ja porakonekairauksia” on ollut yleinen.

32. *Metsähallituksen lausunnon mukaan sallittujen tutkimusmenetelmien lisäksi lupamääräyksissä tulee antaa koneellisesti tehtävien syväkairausten ja BOT-näytteenoton enimmäismäärät, syväkairauksessa käytettävien kairausyksiköiden enimmäismäärä sekä rajattava tutkimusten ajankohtia Natura-arvioinnissa esitetyn mukaisesti.*
33. Yhtiö toteaa, että BOT- ja/tai kallionpintänäytteenotolla voidaan tarvittaessa täydentää aikaisempina vuosina toteutetuista BOT-näytteenotto-ohjelmista saatuja tutkimustuloksia, mikä tarkoittaa enimmillään noin 300 uuden näytteen ottamista tarkoin kohdennetuilta, pienialaisilta alueilta kolmen vuoden jatkolupakauden aikana. Yhtiö esittää suunnitelmassaan enimmillään yhteensä 280 uuden kairauspaikan perustamista Kairamaat 2-3 ja Uusi Rumavuoma -malminetsintäalueille. Näin ollen perustettavista uusista kairauspaikoista osa kohdistuu Uusi Rumavuoman puolelle. Ennen geofysiikan mittauksista ja mahdollisesta alustavasta näytteenotosta saatuja tuloksia on mahdotonta tarkasti arvioida kokonaiskairausmäärän jakautumista Kairamaat 2-3:n ja Uusi Rumavuoman välillä. Todennäköistä kuitenkin on, että ainakin lupajaksojen alkuvaiheessa toteutettavista syväkairauksista suurin osa tehdään Kairamaat 2–3 -alueella. Suunnitelman ja tutkimusten oletetun etenemisen myötä arviolta noin 75–90 % käytettävistä kairauspaikoista (teoriassa enimmillään 280) kohdistunee Kairamaat 2–3 -alueelle.
34. Tutkimusten ajankohdan rajoittamista koskevan vaatimuksen osalta Yhtiö viittaa jäljempänä kohdassa 2.3 lausumaansa.
35. *Metsähallitus katsoo, että malminetsintäluvassa annettavin määräyksiin tulee varmistaa, että syväkairauksia voidaan toteuttaa vain kasvillisuuskartoitetun alueen niillä kuvioilla, jotka on ilmoitettu kairausalueiksi Natura-arviointiin liittyvässä paikkatietoaineistossa (toimitettu 16.6.2021). Edellä mainitusta kairausalueita koskevasta aineistosta tulee kuitenkin poistaa ne kuviot, jolla arviointi on perustunut ilmakuvatulkintaan.*
36. Yhtiö huomauttaa, että Metsähallitukselle on 16.6.2021 toimitettu Natura-arvioinnista annettujen lausuntojen pohjalta tarkennettu tutkimussuunnitelma, josta kaikki ilmakuvatulkintaan perustuvat alueet on poistettu. Kairauksia ei uloteta alueille, joilla luontotyyppisiä ei ole maastossa tarkistettu 30 metrin sisällä inventoijan lokijäljestä. Muutamia luontotyyppikuviot on aluksi kuvioitu ilmakuvatulkinnan pohjalta (maininta tästä aineistojen metatiedoissa), mutta kuviot on karjoitettu jälkepäin myös maastossa.
37. Suurta petolintua koskevan, Pohjois-Suomen hallinto-oikeuden päätöksessä 21.6.2021 asetetun toiminnan ajallisen rajoituksen osalta Yhtiö viittaa jäljempänä kohdassa 2.3 lausumaansa.

### 2.2.3 Lajiesiintymien suojavyöhykkeet

38. Siltä osin, kuin Metsähallitus on edellyttänyt silmälläpidettävien lajien huomioimista ELY-keskuksen lausunnossa esitetillä tavoin, Yhtiö viittaa yllä kohdassa 2.1.3 lausumaansa.

### 2.2.4 Täytäntöönpano muutoksenhausta huolimatta

39. Metsähallituksen Yhtiön täytäntöönpanomääräyshakemuksen johdosta esittämien näkemysten osalta Yhtiö toteaa, että hakemuksen mukaisen toiminnan osalta on laadittu asianmukainen

Natura-arviointi, jonka johtopäätösten mukaan tutkimustoiminnan ei olemassa olevaan luontotietoon, kokemuksiin, seurantatuloksiin, eikä muuhun tieteelliseen tietoon perustuen voida olettaa aiheuttavan sen kaltaisia haitallisia vaikutuksia alueen luontoarvoille, joiden seurauksena minkään alueella esiintyvän lajin olemassaolo tai selviytymismahdollisuudet alueella vaarantuisivat. Tutkimusten toteuttamisesta syntyvät vaikutukset eivät ole luonteeltaan pysyviä, ja suurin osa vaikutuksista on toiminnan aikaista, hetkellistä häiriövaikutusta, joka kohdistuu pienille pinta-aloille. Myös ELY-keskus on todennut LSL 65 §:n mukaisen lausuntonsa johtopäätöksenä, että hankkeesta ei aiheudu merkittävästi heikentäviä vaikutuksia Mustiaapa-Kaattasjärven Natura-alueen suojelun perusteena oleville lajeille tai luontotyypeille tai alueen eheydelle yhteisvaikutukset huomioiden, kun arvioinnissa esitetyt lieventämistoimenpiteet ja lausunnossa esitetyt tarkennukset lajien turvaamisesta ja huomioimisesta ovat käytössä.

40. Kaivoslaki edellyttää, että tärkeän malminetsintäalueen malmipotentiali selvitetään joutuisasti ja perinpohjaisesti. Hakemuksen kohteena olevan malminetsintäalueen osalta tämä ei ole ollut mahdollista useista Yhtiöstä riippumattomista syistä, ja tutkimukset lykkääntyisivät jälleen merkittävästi, mikäli täytöntöönpanomääräystä ei myönnettäisi. Lisäksi Yhtiö huomauttaa, että mikäli talouteen, työllisyyteen ja tutkimustoiminnan etenemiseen liittyviä seikkoja ei voitaisi huomioida täytöntöönpanomääräyksen myöntämisen perusteena, jäisi kaivoslain 169 § malminetsinnän osalta käytännössä kuolleeksi kirjaimeksi.
41. Yhtiön toimintaa on seurattu viranomaisten toimesta erittäin tiiviisti jo vuosien ajan, eikä merkittäviä haitallisia vaikutuksia luontoarvoille ole aiheutunut. Yhtiö tekee täytöntöönpanomääräyksen nojalla vain täytöntöönpanomääräyksen mukaisia toimenpiteitä, joita alueella on tehty aikaisemminkin ja joiden vaikutukset siten tunnetaan. Yllättäviä vaikutuksia ei pääse syntymään, koska Yhtiö toimii annettujen määräysten mukaisesti ja jatkuvan valvonnan alaisena.
42. Selvyyden vuoksi Yhtiö toteaa hakevansa täytöntöönpanomääräystä vain Natura-arvioinnissa huomioituille toimenpiteille.

### 2.2.5 Meluvaikutukset

43. *Natura-arvioinnista antamassaan LSL 65 §:n mukaisessa lausunnossa Metsähallitus esittää, että meluvaikutukset on aliarvioitu.*
44. Meluvaikutukset on arvioitu asianmukaisesti. Yhtiön Natura-arvioinnissa on huomioitu melun vaikutukset erittäin laajalla pinta-alalla huolimatta siitä, että toteutetut melumittaukset ovat osoittaneet melun kantautuvan käytännössä huomattavasti pienemmälle alueelle. Mittaustulokset on toimitettu asianosaisille viranomaisille jo useaan kertaan. Yhden kairausyksikön melualueeksi on Natura-arvioinnissa määritetty 1 km<sup>2</sup>. Metsähallitus ei huomioi sitä tosiseikkaa, että Yhtiö tutkimussuunnitelmansa mukaisesti toteuttaa suurimman osan kairauksista tietynkokoisella prioriteettialueella, jolloin valtaosa meluvaikutuksista on päällekkäistä. Kairauslaitteistot pyritään käytännössä sijoittamaan mahdollisimman lähelle toisiaan, jotta reittien valmistelu ja kunnossapito voidaan keskittää mahdollisimman pienialaiselle alueelle kullakin kairauskauden hetkellä. Vaikka teoreettinen maksimimäärä (8 kpl) laitteistoja levitettäisiin pitkin prioriteettialuetta niin etäälle toisistaan kuin mahdollista, ei meluvaikutusalue päällekkäisyyksien vuoksi voi kasvaa yli 4,4 km<sup>2</sup>. Teoreettinen maksimimeluvaikutusalue on noin 7 % koko Natura-alueen



pinta-alasta. Meluvaikutuksen laskeminen niin, että kaikki kahdeksan laitteistoa sijoiteltaisiin täysin eri puolille kahta eri lupa-aluetta niin etäälle toisistaan, että jokaisen kairauslaitteiston meluvaikutusalueet laskettaisiin yhteen, ei näin ollen perustu käytäntöön millään tavalla.

- [REDACTED]
45. Pohjois-Suomen hallinto-oikeus on ratkaissut päätöksellään 21.6.2021 Yhtiön voimassa olevaa malminetsintälupaa Kairamaat 2-3 ML2013:0041 koskevan valitusasian. Päätöksellään hallinto-oikeus on asettanut ajallisen rajoituksen Yhtiön toimintaan alueella sijaitsevan hylätyn [REDACTED] 1100 metrin suojavyöhykkeellä. Sekä Metsähallitus että ELY-keskus ovat lausunnoissaan vaatineet hallinto-oikeuden päätöksen noudattamista käsillä olevassa lupa-asiassa siitä huolimatta, että Yhtiö on hakenut asiassa valituslupaa korkeimmalta hallinto-oikeudelta, eikä hallinto-oikeuden päätös siten ole lainvoimainen.
46. Yhtiö katsoo alla tarkemmin esitetyin perustein, että lupa-asiassa tulee noudattaa hallinto-oikeuden asiassa 22.5.2017 antamaa lainvoimaista päätöstä valituksenalaisen päätöksen sijaan ja sallia malminetsintä [REDACTED] pesän 1100 metrin suojavyöhykkeen sisällä [REDACTED] pesimäaikana aikavälillä 15.2.-31.7. keskeytyksettä, mikäli tammi-maaliskuussa ei ole tehty havaintoa [REDACTED] pesimäaikaista riistakameralla tai satelliittipaikannustiedon perusteella.

### 2.3.1 Asiassa annetut päätökset

47. Varsinais-Suomen elinkeino-, liikenne- ja ympäristökeskus ("VARELY") myönsi päätöksellään 12.9.2016 Yhtiölle LSL 49 §:n 3 momentissa tarkoitetun luvan poiketa [REDACTED] rauhoituksesta Kairamaat 2-3 malminetsintäalueella siten, että Yhtiö saa tehdä malminetsintää [REDACTED] pesimäreviirillä 1100 metrin suojavyöhykkeen sisällä [REDACTED] pesimäaikana aikavälillä 15.2.-30.4.2017.
48. Pohjois-Suomen hallinto-oikeus kumosi lainvoimaisella päätöksellään 22.5.2017 nro 17/0135/1 VARELY:n päätöksen ja hylkäsi Yhtiön hakemuksen katsoen, että Yhtiö ei ollut hakemansa poikkeusluvan tarpeessa. Päätöksen perustelujen mukaan kyseisen tekopesäpuun suojavyöhykkeineen ei voida katsoa olevan osa sellaista kokonaisuutta, joka muodostaisi LSL 39.1 §:n 3 kohdassa tarkoitetun suuren petolinnun elämänkierron kannalta tärkeän paikan. Edelleen perusteluissa todetaan, että pesäpuu ei ole LSL 39.2 §:ssä tarkoitetulla tavalla [REDACTED] säännöllisessä käytössä.
49. Yhtiön malminetsintäluvan jatkoaikahakemusta koskevassa ratkaisussaan 21.6.2021 hallinto-oikeus kuitenkin yllättäen määräsi, että samaiseen tekopesäpuuhun tulee kaikissa tilanteissa jättää 1100 metrin suojavyöhyke ajalla 15.2.–25.3., jolloin malminetsintätoimet suojavyöhykkeen sisällä ovat kiellettyjä. Päätöksen perustelujen mukaan määräyksellä varmistetaan, että toiminnasta ei aiheudu merkittävää heikennystä Natura-alueen suojeluperusteena olevalle [REDACTED]. Yhtiö on hakenut korkeimmalta hallinto-oikeudelta lupaa valittaa päätöksestä, eikä päätös siten ole lainvoimainen.

## 2.3.2 Sovellettu sääntely

### 2.3.2.1 LSL 39 §:n rauhoitussäännöksen tarkoitus

50. [REDACTED] on LSL 38 §:n nojalla rauhoitettu laji. LSL 39 §:ssä on säädetty rauhoitettujen eläinlajien suojelusta. LSL:n esitöiden mukaan LSL:n 39 § on tarkoitettu muotoilla siten, että se täyttää luontotyyppien sekä luonnonvaraisen eläimistön ja kasviston suojelusta annetun Neuvoston direktiivin (92/43/ETY) 12 artiklan 1 kohdan a-c alakohdan vaatimukset. Lähtökohtana 12 artiklan 1 kohdan a–c alakohtien suojelusäännöksissä on yksilökohtainen lajisuojelu. Toisin sanoen LSL 39 §:n suojelusäännökset eivät koske tiettyä aluetta, vaan säännöksillä suojataan nimenomaisesti lajia ja lajiyksilöitä.
51. LSL ei sisällä nimenomaista säädöstä rauhoitettujen lajien esiintymis- tai lisääntymispaikkojen suojelusta. LSL 39.1 §:n 3 kohdassa kielletään rauhoitettujen lajien häirintä tärkeillä muuton aikaisilla levähdysalueilla tai muutoin niiden elämänsyklinän kannalta tärkeillä paikoilla. Täältäkin osin suojelu on rauhoitettujen lajien osalta lajiyksilökohtaista, eikä alueiden suojelua.
52. Koska rauhoitettujen lajien suojelu on ensisijaisesti yksilötasoista eikä alueellista, tulisi lajin tosiasiassisesti oleilla alueella, jonka käyttöä rajoitetaan lajisuojelun takia. Muussa tapauksessa rajoitus lajisuojelua koskevien säännösten perusteella olisi tarpeeton ja hallinto-oikeudellisen suhteellisuusperiaatteen vastainen. Kuten yllä on todettu, hallinto-oikeus onkin lainvoimaisella ratkaisullaan vahvistanut, että Yhtiön malminetsinnällä ei ole LSL 39.1 §:n 3 kohdan vastaisia vaikutuksia [REDACTED] pesän ympäristössä, eikä rauhoitussäännös siten muodosta estettä Yhtiön toiminnalle alueella.

### 2.3.2.2 [REDACTED] suojelu

53. LSL 39.2 §:n mukaisesti sellainen rauhoitetun linnun pesäpuu, joka on asianmukaisesti merkitty, tai [REDACTED], jossa oleva pesä on säännöllisessä käytössä ja selvästi nähtävissä, on rauhoitettu. [REDACTED], joka ei ole LSL:n tarkoittamalla tavalla [REDACTED] käytössä, ei siten täytä LSL 39.2 §:n soveltamisen kriteerejä. Kuten hallinto-oikeus on yllä viitatussa ratkaisussaan todennut, [REDACTED] ei ole LSL 39.2 §:ssä tarkoitetulla tavalla [REDACTED] säännöllisessä käytössä, eikä LSL 39.2 § siten muodosta estettä Yhtiön toiminnalle alueella.

### 2.3.2.3 Natura-alueen suojelun perusteena olevien luonnonarvojen heikentämiskielto

54. LSL 64 a §:n nojalla Natura 2000 -verkostoon kuuluvan alueen suojelun perusteena olevia luonnonarvoja ei saa merkittävästi heikentää. Luvanaalaisten hankkeiden osalta määräys on sisällytetty myös LSL 66 §:än, jonka mukaan viranomaisen ei saa myöntää lupaa hankkeen toteuttamiseen taikka hyväksyä tai vahvistaa suunnitelmaa, jos Natura-arviointi- ja lausunnot osoittavat hankkeen tai suunnitelman merkittävästi heikentävän niitä luonnonarvoja, joiden suojelemiseksi alue on sisällytetty Natura 2000 -verkostoon.
55. Euroopan unionin tuomioistuimen oikeuskäytännön<sup>1</sup> perusteella kielto heikentää Natura-alueen suojeluperusteena olevia luonnonarvoja tarkoittaa kieltoa vaikuttaa alueen koskemattomuuteen

<sup>1</sup> C-441/17 Komissio vs. Puola, kohta 119-120; C-258/11 Sweetman ym., kohta 43; C-387/15 ja C-388/15 Orleans ym., kohta 47

luontodirektiivin 6 artiklan 3 kohdassa tarkoitetulla tavalla. Tällainen tilanne voisi käytännössä olla käsillä silloin, jos hanke voisi johtaa alueen suojeluperusteena olevan luontoarvon häviämiseen tai osittaiseen ja korjaamattomaan tuhoutumiseen. Käsillä olevassa tapauksessa tällaisten vaikutusten ilmeneminen olisi nykytilanteessa käytännössä mahdotonta. Lupapäätöksen mukainen toiminta tekopesän suojavyöhykkeellä ei tosiasiallisesti voi heikentää Natura-alueen suojeluperusteena olevia luonnonarvoja tilanteessa, jossa pesä ei ole [REDACTED] käytössä.

56. Yhtiö on hakenut KHO:lta ennakkoratkaisua siihen, voidaanko Natura-alueen suojeluperusteena olevaan LSL 39 §:ssä tarkoitettuun rahoitettuun eläinlajiin katsoa kohdistuvan LSL 64 a §:ssä tarkoitettu merkittävä heikennys, vaikka hankkeen vaikutukset eivät kohdistu lajin säännöllisessä käytössä olevaan pesäpuuhun, tärkeään muuton aikaiseen levähdysalueeseen tai muutoin sen elämänsyklinen kannalta tärkeään paikkaan, eivätkä siten ole LSL 39 §:n mukaisen rauhoituslupajärjestyksen vastaisia.

### 2.3.3 Toiminnan vaikutukset [REDACTED]

57. Yhtiön vuosien ajan tekemien maastohavaintojen, vuodesta 2014 lähtien toteutetun riistakamerasurannan ja vuodesta 2019 lähtien satelliittipaikantimella saadun tarkan sijaintitiedon perusteella voidaan selkeästi osoittaa, että [REDACTED] ympäristö ei ole [REDACTED] säännöllisessä käytössä olevaa levähdys- tai lisääntymisaluetta eikä [REDACTED] käytä aluetta saalistukseen. Tilanne on pysynyt samana jo vuosia. Tekopesässä on tapahtunut yksi ainoa onnistunut pesintä vuonna 2004 eli 17 vuotta sitten, minkä jälkeen [REDACTED] ei ole vierailut pesällä kuin vuonna 2005 ja 2010 eli viimeksi lähes 12 vuotta sitten.

58. Yhtiön malminetsintätoimien ei myöskään voida katsoa vaikuttaneen [REDACTED] hakeutumiseen tekopesälle. Yhtiö on löytänyt kyseessä olevan tutkimusalueen vuonna 2012 ja toteuttanut ensimmäiset syväkairaukset alueella vasta vuonna 2017. Tällöinkin kairaukset 15.2. jälkeen toteutettiin säteeltään 1100 m laajuisen suojavyöhykkeen ulkopuolella, eli [REDACTED] ympäröivällä laajalla suojavyöhykkeellä ei toteutettu tutkimustoimia lainkaan. Ennen syväkairauksia ei [REDACTED] pesän suojavyöhykealueella ole pesintäaikana toteutettu kairauksia kuin käsin kannettavilla laitteistoilla kerran vuonna 2016 LSL:n mukaisen poikkeusluvan nojalla [REDACTED] ei siis ole pesinyt tekopesässä vuosiin ennen Yhtiön tutkimusten aloittamista, eikä kyseisellä tekopesällä tai sen suojavyöhykkeellä aiemmin toteutetulla lyhytkestoisella näytteenotolla ole ollut merkitystä [REDACTED] elinolosuhteisiin, ravinnonhankintaan tai lisääntymiseen. **Liitteenä 3** olevan [REDACTED] satelliittipaikannustietoon Yhtiön Hirvimaan malminetsintäalueella perustuvan karttaku- van nojalla voidaan päätellä, että kairaukset eivät estä [REDACTED] hakeutumista alueelle.

59. ELY-keskuksen esiin nostama kairauksesta aiheutuva meluhäiriö kohdentuu valtaosin Yhtiön tutkimussuunnitelmassa esittämälle prioriteettialueelle. Prioriteettialue sijoittuu [REDACTED] pääasi- alliseen reviiriin ja elinalueeseen nähden selkeästi sen ulkopuolelle **liitteenä 4** olevan kartan mukaisesti. Aiheutunut meluhäiriö ei siis kohdennu [REDACTED] pääasialliseen elinalueeseen lain- kaan, sillä [REDACTED] reviiri ei noudata Natura-alueen rajoja.

60. Reviirillä elävä [REDACTED] on onnistunut säännöllisesti pesinnössään alueen muissa pesissä Yhtiön tutkimusten aloittamisen jälkeen ja rakentanut joka vuosi yhtä vuotta lukuun ottamatta jotain alueen pesistä. Tänä vuonna [REDACTED] pesässä tapahtui onnistunut pesintä, josta syntyneistä

poikasista toinen jäi eloon ja on rengastettu. **Liitteessä 5** on esitetty [REDACTED] pesinnät revii- rillä vuodesta 1982 lähtien, pesien rakentamiset ja Yhtiön tutkimusalueellaan, jolle kyseessä [REDACTED] sijoittuu, toteuttamat kairaukset. **Liitteessä 4** on esitetty vuo- desta 2019 lähtien kerätty satelliittidata [REDACTED] pääasiallisesta lentoalueesta havaintopisteinä. Talviaikana [REDACTED] liikkuminen keskittyy selvästi kolmen muun käytössä olevan pesän alueelle ([REDACTED]). Keväällä [REDACTED] liikkuminen alkaa painottua revii- rin poh- josisiin, jossa on tärkeä porojen vasomisalue. [REDACTED] hyödyntää vasomisaluetta tehokkaasti ravinnon hankintaan [REDACTED] ei siis liiku [REDACTED] tekopesän alueella pesintäaikana tai sen ulkopuolella. Ainuttakaan vierailua kyseessä olevalla tekopesällä ei ole tapahtunut vuosiin. Yhtiö myös muistuttaa, että esimerkiksi vuonna 2019 [REDACTED] oltua jo satelliittiseurannassa ei tekopesän 1100 metrin suojavyöhykkeellä kairattu pesintäaikana. Tästä huolimatta pesän lä- heisyydessä ei tehty havaintoja [REDACTED].

61.

Alla histogrammi ja lukumäärät [REDACTED] vierailuista (pysähtyminen) ja ylilennoista oletetun revii- rinsä eri pesien suojavyöhykealueiden (1100 m säteinen ympyrä pesän ympärillä) sisäpuolella vuosien 2019–2021 aikana. Lähes kolmen vuoden (960 päivää) seurantajakson aikana [REDACTED] liikehti ainoastaan 26 kertaa [REDACTED] pesää ympäröivällä laajalla suojavyöhykealu- eella, kun muiden pesien läheisyydessä liikehdintää tapahtui 10–36-kertainen määrä. Samoin pysähdyksiä [REDACTED] pesän suojavyöhykealueella oli ainoastaan 41, kun muiden yk- sittäisten pesien suojavyöhykealueilla pysähdyksiä oli pesästä riippuen 23–114-kertainen määrä. Vertailun vuoksi on hyvä myös mainita, että alueen [REDACTED] on ylittänyt ympäri vuoden vilkkaasti liikennöidyn Rovaniemi-Aavasaksa välisen maantien yhteensä 220 kertaa kyseisenä ajanjaksona, eli kymmenkertaisen määrän verrattuna liikkumiseen [REDACTED] pesää ympäröivällä suojavyöhykealueella. Luvut ja [REDACTED] liikkuminen alueella osoittavat selkeästi, ettei [REDACTED] pesän alue kuulu mihinkään aikaan vuodesta [REDACTED] pääasialliseen elinalueeseen. Suurin osa [REDACTED] pisteistä ja lennoista sijoittuu muutoinkin Natura-alueen ulkopuolisille metsätalousalueille. Pesien suojavyöhykkeiden ulkopuolelta tehtiin yhteensä 29509 havaintoa.



#15787233v9

					Muulla
Liikkeessa	26	228	314	936	5840
Paikoillaan	41	948	1405	4700	23669
Yhteensä	67	1176	1719	5636	29509

Lähimmillään [REDACTED] on satelliittiseuranta-aineiston perusteella pysähtynyt 900 metrin päässä [REDACTED] pesästä koko sen seuranta-aikana 2019-2021.

### 2.3.4 Toiminnan ajallisen rajoittamisen tarpeellisuus

62. VARELY on lajisuojelun poikkeusluvista vastaavana viranomaisena todennut 12.9.2016 antamassaan poikkeuslupapäätöksessä, että luvan mukainen toiminta ei heikennä [REDACTED] suotuisaa suojelutasoa eikä todennäköisesti vaikuta merkittävästi kyseisen parin poikastuottoon. Päätöksen perusteluissa on viitattu muun muassa siihen, että [REDACTED] on kyseisellä reviirillä kolme vaihtopesää, ja Metsähallituksen [REDACTED] vastaavan mukaan todennäköisesti myös neljäs tuntematon vaihtopesä, jossa parin on mahdollista pesiä. Myös ELY-keskus on LSL:n mukaisena asiassa toimivaltaisena viranomaisena Natura-arvioinnista 3.12.2018 antamassaan lausunnossa todennut, että hankkeella ei arvioida olevan merkittävästi heikentäviä vaikutuksia alueen suojeluperusteena olevien lintulajien suotuisaan suojelun tasoon.
63. Natura-sääntelyn tulkinnassa on annettava sijaa myös hyvän hallinnon suhteellisuusperiaatteelle, joka saa institutionaalista tukea luontodirektiivin tavoitesäännöksestä ja oikeuskäytännöstä, jossa Natura-alueilla on sallittu fyysistä kajoamista (kuten kairauksia sisältävää malminetsintää tapauksissa KHO 25.9.2006 t. 3526 ja KHO 9.3.2018 t. 1069) ja siten Natura-arvoille jonkinasteisen riskin sisältäviä hankkeita. Oikeuskirjallisuudessa onkin katsottu, että suhteellisuusperiaatteen näkökulmasta mitä hyvänsä epävarmuutta ei voida käyttää tietyn yleisen intressin yksipuoliseen edistämiseen. Suhteellisuusperiaate puoltaa sitä, ettei epävarmuudessa tulisi asettaa liian tiukkoja velvoitteita "varmuuden vuoksi".<sup>2</sup> Oikeuskirjallisuuden mukaan suhteellisuusperiaatteen ytimeksi biologisen monimuotoisuuden suojelun kannalta voidaankin pelkistää kielto asettaa omistajalle ankarampia rajoituksia kuin suojelutavoite edellyttää<sup>3</sup>. Käsillä olevassa tapauksessa on [REDACTED] liikkeistä ja pesintäkäyttäytymisestä saadun tiedon perusteella selvää, että Yhtiön toiminnalle on hallinto-oikeuden valituksenalaisella päätöksellä asetettu ankarampi rajoitus, kuin [REDACTED] suojelutavoite edellyttää.
64. Käytettävissä olevat tekniset keinot huomioiden ja tilanteessa, jossa kyseessä oleva pesäpuu ei hallinto-oikeuden lainvoimaisen päätöksen mukaan ole LSL 39.2 §:ssä tarkoitetulla tavalla [REDACTED] säännöllisessä käytössä tai osa sellaista kokonaisuutta, joka muodostaisi LSL 39.1 §:n 3 kohdassa tarkoitetun [REDACTED] elämänsä kierron kannalta tärkeän paikan, ei hakemuksen mukaisesta toiminnasta voida katsoa aiheutuvan merkittävää heikennystä Natura-alueen suojeluperusteena olevalle [REDACTED]. Voimassa olevaan malminetsintälupaan ML2013:0041 sisältyvä lupamääräys on siten riittävä pesän suojelutarpeeseen nähden, eikä

#15787233v9

<sup>2</sup> Ismo Pölösen lausunto 19.12.2018, s. 11. Ks. myös Kuusiniemi, Ympäristönsuojelu ja immissioajattelu, 1992, s.455 ja Kuusiniemi, Natura-verkoston oikeusvaikutukset, Ympäristöjuridiikka 2-3/20, s. 20 sekä Ranta, Varautumisperiaate ympäristöoikeudessa, 2001, s. 220-230 ja 254.

<sup>3</sup> Kuusiniemi, Biodiversiteetin suojelu ja oikeusjärjestyksen ristiriidat, 2001, s.249.

hallinto-oikeuden asettamalle rajoitukselle ole hallinnon suhteellisuusperiaate huomioiden perusteita.

### 2.3.5 Rajoituksen vaikutukset Yhtiön toimintaan

65. Yhtiö pyytää huomioimaan erityisesti hallinnon suhteellisuusperiaatteen valossa, että hallinto-oikeuden valituksenalaisella ratkaisulla on merkittävä vaikutus Yhtiön toiminnan kannalta. Hallinto-oikeuden valituksenalaisen päätöksen mukainen lupamääräys 9 tekisi Yhtiön tutkimukset sen tärkeimmällä malminetsintäalueella käytännössä mahdottomiksi. Yhtiö suhtautuu vakavasti toiminnan sijoittumisesta Natura-alueelle johtuviin velvollisuuksiin ja rajoituksiin, ja onkin laatinut toiminnasta kattavan Natura-arvioinnin, jossa esitettyjä lievennystoimenpiteitä noudatetaan kaikessa toiminnassa alueen suojelutavoitteet huomioon ottaen. Suojelutavoitteiden osalta tulee kuitenkin huomioida, että käsillä olevassa asiassa on kyse tekopesästä, jolla [REDACTED] ei ole maastohavaintojen, riistakameraseurannan ja vuodesta 2019 lähtien satelliittipaikantimella toteutetun seurannan mukaan edes vierailut lähes 12 vuoteen. Lisäksi riippumaton [REDACTED] asiantuntija on lausunnossaan (liite 6) vahvistanut, että alueella on runsaasti muita [REDACTED] sopivia pesäpuita ja, että on varsin epätodennäköistä, että reviirillä tällä hetkellä elävä [REDACTED] kiinnostuisi kyseistä pesästä.
66. Rajoituksen tarpeellisuutta ja vaikutuksia Yhtiön toimintaan arvioitaessa tulee huomioida myös hyvän hallinnon yhdenvertaisuusperiaate. Metsähallitus on [REDACTED] valtakunnallisesta seurannasta vastaavana viranomaisena Yhtiön voimassa olevaa malminetsintälupaa ML2013:0041 koskevasta Natura-arvioinnista 28.11.2018 antamassaan lausunnossa (s.7) todennut, että suojavyöhyke ei koske hylättyjä pesiä. Lausunnon mukaan hylätyksi katsotaan pesä, joka on pudonnut tai jossa ei ole todettu merkkejä [REDACTED] asumisesta 10 vuoteen. Yhtiön käsityksen mukaan pesät onkin katsottu yleisesti ympäristöhallinnon ja Metsähallituksen toimesta vanhentuneiksi viimeistään 10 vuoden kuluttua viimeisestä pesinnästä<sup>4</sup>. Nyt kyseessä oleva tekopesä on ollut pesittynä viimeksi vuonna 2004 (onnistunut pesintä), eli 17 vuotta sitten. Näin ollen 1100 metrin suojavyöhykkeen soveltamiselle tekopesään ei ole luonnontieteellisiä perusteita ja sovellettu tulkinta on hallinnon yhdenvertaisuusperiaatteen vastainen. Metsänkäyttöilmoitusten (liite 7) mukaan saman [REDACTED] reviirillä on toteutettu merkittävä määrä hakkuita viimeisen 10 vuoden aikana, eikä ainoaltakaan toiminnanharjoittajalta, Metsähallitus mukaan lukien, ole edellytetty edes Natura-arvioinnin tekemistä toiminnan vaikutuksista reviirillä elävään [REDACTED]. Kuitenkin metsätalous ja hakkuut muuttavat [REDACTED] elin- ja saalistusympäristöä huomattavasti laaja-alaisemmin, merkittävämmiin ja pitkäkestoisemmin, kuin malminetsintä. Lisäksi Yhtiö huomauttaa, että 1100 metrin suojavyöhykkeen soveltaminen kaikkiin 17 vuotta asumattomana olleisiin [REDACTED] johtaisi mittaviin rajoituksiin erilaisille toiminnoille Lapin alueella.

#15787233v9

<sup>4</sup> Ks. esim. Metsähallitus Metsätalous Oy:n ympäristöopas, 2018, s. 29, jonka mukaan pesä luokitellaan hylätyksi, kun siinä ei ole todettu merkkejä [REDACTED] asumisesta 10 vuoteen.

**MAWSON OY**

*Noora Ahola*

---

Noora Ahola

**Liitteet:**

1. Yhtiön sähköpostiviesti Metsähallitukselle 6.6.2021 koskien esiintymätietojen luovuttamista
2. Todistus vertaisarvioinnista, Peerage of Science certificate 14.12.2018
3. ████████ satelliittipaikannustiedot Hirvimaan malminetsintäalueella kairakoneen läheisyydessä
4. Vuodesta 2019 lähtien kerätty satelliittidata ████████ pääasiallisesta lentoalueesta havaintopisteinä
5. ████████ pesinnät reviirillä vuodesta 1982 lähtien
6. Lausunto 6.7.2021, Ylitornion ████████████████████ pesien käyttö
7. Metsänkayttöilmoitukset kartalla

## Yhtiön toimintaperiaatteet ja tutkimustoiminnan lievennystoimenpiteet

### Toimintaperiaatteet

Yhtiön toimintaperiaatteisiin kuuluu lähtökohtaisesti ympäristö- ja luontoarvojen huomioiminen kaikessa toiminnassa. Yhtiö pyrkii proaktiivisesti edistämään tutkimuksen ja käytännön suojelutoimien avulla luontoarvojen säilymistä ja hyvinvointia kaikilla tutkimusalueillaan. Tavoitteena on ennaltaehkäistä haitallisten vaikutusten aiheutuminen tutkimustoiminnan seurauksena. Yhtiö osallistuu aktiivisesti malminetsintämenetelmien ja -laitteistojen sekä etsinnän luonto- ja ympäristövaikutuksia vähentävien toimintatapojen kansalliseen ja kansainväliseen kehitystyöhön. Luontoympäristölle aiheutuvia vaikutuksia on voitu vastuullisten toimintatapojen lisäksi vähentää muun muassa kehittämällä laitevalmistajien ja näyttteenottoa – kuten timanttisyväkairauksia - toteuttavien urakoitsijoiden kanssa aikaisempaa kevyempiä ja luontovaikutuksiltaan vähäisempiä menetelmiä ja -laitteistoja.

Yhtiön vuosittain päivitettävä maastotyöohje ja toimintaperiaatteet sitovat myös yhtiölle töitä tekeviä urakoitsijoita. Urakoitsijoiden henkilöstö koulutetaan ja perehdytetään ohjeistukseen perin pohjin ennen maastotöiden aloittamista. Yhtiön ja urakoitsijoiden välisissä sopimuksissa veloitetaan urakoitsijat noudattamaan alla kuvattuja periaatteita ja ohjeita. Yhtiön oma henkilöstö ja urakoitsijoiden työnjohto valvovat periaatteiden ja ohjeistuksen noudattamista paikan päällä päivittäin. Havaittuihin epäkohtiin näytteenoton ja muun toiminnan toteuttamisessa puututaan välittömästi. Urakoitsijat raportoivat työvuoroittain suoraan sekä työnjohdolle että yhtiön päivystävälle geologille ja ympäristövastaavalle näytteenoton edistymisestä, poikkeustilanteista ja -tapahtumista sekä muista mahdollista tutkimusten toteuttamiseen liittyvistä seikoista.

#### **Lajit:**

- ✓ Ei koneellista näytteenottoa tai kulkemista alueella elävien saukon ja valtaosan linnuista pesintäaikana, eikä viitasammakon kutuaikana (1.5-31.7).
  - ✓ Viitasammakoille rajatuilla levähdys- ja lisääntymispaikoilla ei toteuteta kairauksia
- ✓ 100 metrin suojavyöhyke (ei tutkimustoimintaa tai kulkemista) myös Natura-alueen ulkopuolisille alueille lintujen ja saukon pesintäaikana sekä viitasammakon kutuaikana. Tiettyjen, ainoastaan Natura-alueen ulkopuolisilla alueilla mahdollisesti käytettävien tutkimusmenetelmien (RC-poraus) osalta suojavyöhyke on 200 metriä pesintä- ja kutuaikana.
  - ✓ Ei puuston poistoa Natura-alueen ulkopuolisillakaan alueilla lähellä Natura-alueen rajaa
- ✓ Saukon pesien riistakamerasuranta pesintäaikaan 1.5-31.7 (kevään etenemisestä riippuen seuranta saatetaan aloittaa jo aiemminkin).
- ✓ [REDACTED] liikkeitä ja pesintää seurataan [REDACTED] asennetun gps-satelliittilähettimen avulla
- ✓ [REDACTED] seuranta riistakameroin 15.2 alkaen noin viiden viikon ajan
- ✓ [REDACTED] ja mahdollisen pesinnän seuranta ko. reviirillä sijaitsevien pesien osalta



- ✓ Helmipöllön pönttöjen (10 kpl) huolto ja pesintöjen seuranta pöntöissä Mustiaapa-Kaattasjärven Natura-alueella ja lähiympäristössä
- ✓ Suojavyöhykkeet (vähintään 20 m esiintymän rajasta) uhanalaisten kasvilajien esiintymien ympärillä syväkairauksissa
  - ✓ Suojaetäisyyksiä kasvatetaan vähimmäisetäisyydestä, mikäli maaston muodot tai muut asiaan vaikuttavat olosuhteet sitä edellyttävät
  - ✓ Ei riskinottoa lajiesiintymien vaarantumisesta
- ✓ Ei näytteenottoa tai kulkemista metson soidinalueilla soidinaikana

***Näytteenotto ja kulkeminen:***

- ✓ Reitit valmistellaan huolellisesti, riittävän kantaviksi ja turvallisiksi
  - ✓ tiiviiksi tamppaamalla ja
  - ✓ jäädyttämällä suojaava kerros niille reitin osille tai näytteenottopaikoille, joilla lisävahvistus on tarpeen varmistamaan riittävä kantavuus
- ✓ Puuston poiston välttäminen aina, kun mahdollista
  - ✓ Hyödynnetään olemassa olevia reittilinjoja, valmiita kulku-uria, avoimia alueita ja luontaisesti syntyneitä aukkopaiikkoja
- ✓ Reittien ja näytteenottopaikkojen viimeistely suunnittelu ja sijoittaminen maastossa tehdään koko ajan päivittyvään luontotietoon perustuen
  - ✓ Huomioidaan luontaisesti syntyneet aukot, mahdolliset uudet pesät, reviiirit, soidinalueet jne. suunnittelussa ja toteutuksessa
- ✓ Kairauspaikkojen merkintä maastoon tehdään etukäteen kesäaikana yhdessä biologin kanssa, mikäli näytteenotto kohdistuu herkälle alueelle tai alueelle, jossa on uhanalaista lajistoa lähistöllä
- ✓ Kairauksia toteutetaan ainoastaan talviaikana maan ollessa jäässä ja lumipeitteinen
- ✓ Kairauksien osalta pidetään vähintään 10 metrin suojavyöhyke alueella kulkeviin puroihin, noroihin ja muihin pienvesiin
  - ✓ Suojaetäisyyttä kasvatetaan tarvittaessa huomioiden mm. maaston muodot ja keliolosuhteet
- ✓ Useampia kairauksia pyritään mahdollisuuksien mukaan toteuttamaan samoilta ja/tai aikaisemmin käytetyiltä kairauspaikoilta, toisin sanoen minimoidaan käytettävien kairauspaikkojen määrä
- ✓ Käytettävät moottorikäyttöiset laitteistot ovat telalaitteistoja
  - ✓ lumi- ja jääpeitteeseen kohdistuva pintapaine ja pinnan kulutus on pieni
- ✓ Melu- ja liikkumishäiriön minimointi alueella talvella liikuttaessa:
  - ✓ Liikkumiseen talvella käytettävät moottorikelkat ovat sähkökelkkoja tai 4-tahtisia (melutaso ja päästöt alhaisemmat)
  - ✓ Nopeusrajoitukset alueella liikkuessa
- ✓ Näytteenottopaikkojen suojaaminen kokonaisuudessaan mahdollisilta voiteluaine- ja öljyvuodoilta tutkimustoimenpiteiden aikana suoja-, suodatin- ja imeytysmateriaalein.

- ✓ Ennalta varautuminen mahdollisiin vahinkoihin
  - ✓ Koneiden alustat suojataan kairauksen aikana suojamuovein ja imeytysmateriaalein
  - ✓ Käytettävät koneet ovat vuotoaltaissa
  - ✓ Kairakoneet ovat miehitettyinä käydessään koko ajan, jolloin mahdolliset vuodot huomataan viiveettä
  - ✓ Kairauspaikkojen suojaaminen myös muiden kairauspaikalla olevien kulkuväylien (esim. kävelylinjat kairakoneelta soijan talteenottokontille) osalta
- ✓ Polttoaineiden, öljyjen, voiteluaineiden tms. säilytys tapahtuu Natura-alueen ulkopuolella. Mikäli näitä aineita joudutaan lyhytaikaisesti säilyttämään maastossa, tapahtuu se poikkeuksetta tiiviiden vuotoaltaiden päällä
- ✓ Koneiden tankkaus tapahtuu pumpulla, jossa on tiivis liitin vuotojen estämiseksi (kairakoneita ei tankata käsin kaatamalla)
- ✓ Reunallisissa vuotoaltaissa käytettävät aggregaatit tms. suojataan myös ylhäältä päin tulevalta lumelta altaiden täyttymisen ja ylivuotojen estämiseksi
- ✓ Näytteenottoaikat tarkistetaan ja jälkisiivotaan keväällä ja kesällä lumien sulettua
- ✓ Maaputkien katkaisu mahdollisimman läheltä maanpintaa, n. 10-20 cm
- ✓ Maaputkien hatuttaminen
- ✓ Mikäli pohjavettä nousee ylös kairauksen jälkeen jätettävistä maaputkista, tulpataan putket pohjaveden nousun estämiseksi
- ✓ Kairausveden kierrätysjärjestelmän käyttäminen
  - ✓ Soijan talteenotto

***Yleiset periaatteet:***

- ✓ Suojeluperusteiden ja muiden luontoarvojen huomioiminen tutkimusten ja kulkureittien suunnittelussa
- ✓ Tulevien tutkimusalueiden tarkistaminen toimintaa edeltävien kasvukausien aikana erityisten luontoarvojen varalta
  - ✓ Kairauksia ei tehdä lupa-alueella niillä kohteilla, joilta tarkkaa luonto- ja kasvillisuustyyppitietoa ei ole kerätty
- ✓ Malminetsinnän ulkopuolelle jätettävät alueet;
  - ✓ Saukon pesien rajausalueet
  - ✓ Uhex-esiintymät (vähintään 10-20 metrin suojaetäisyys yksittäisiin putkilokasvilajeihin, usean yksilön esiintymät laajempina aluerajauksina, tarvittaessa suojaetäisyyttä kasvatetaan)
  - ✓ Viitasammakon lisääntymisalueet

- ✓ Muutoin erityiset herkat ja pienipinta-alaiset luontokohteet kuten esimerkiksi lähteiköt, lähdepurot, lehdot jne.
  - ✓ Poisrajatut uhanalaiset luontotyytit
- ✓ Eräiden lintulajien käyttämät alueet ajallisesti rajattuna, mikäli tarpeen
  - ✓ Metso ja teeri
- ✓ Biohajoavien öljyjen ja voiteluaineiden käyttö aina kun mahdollista.
- ✓ Öljyjen, poltto- ja voiteluaineiden sekä mahdollisten muiden apuaineiden säilyttäminen tiiviiden, reunallisten vuotoaltaiden päällä, jolloin vuotoja maahan ei pääse syntymään.
- ✓ Kairauksen apuaineita ei alueella käytetä, mikäli se ei ole välttämätöntä. Mikäli apuaineita joudutaan käyttämään;
  - ✓ Käyttöön otetaan ainoastaan apuaineita, jotka eivät ole myrkyllisiä tai haitallisia vesieliöstölle.
  - ✓ Apuaineet otetaan talteen osana soijan keräystä ja suljettua vesikiertoa
- ✓ Vesilain mukaisten rajojen noudattaminen; ilmoitusmenettely mikäli 100 m<sup>3</sup>/vrk raja ylittyy
- ✓ Vettä otetaan vanhoista kairareijistä ja vesistöistä, jotka ovat vesimäärältään (tai joissain tapauksissa virtaamiltaan) riittävän suuria.
- ✓ Yhtiö valvoo peruseriaatteiden ja ohjeiden noudattamista tutkimustöiden toteuttamisen aikana päivittäisin maastokäynnein.

Yhtiö toteuttaa jälkiseurantaa toimintansa vaikutuksista alueen suojeluperusteisiin. Havainnointia toiminnan vaikutuksista ja niiden syntymekanismeista tehdään ympäri vuoden. Seurantaa hyödynnetään entistä parempien toimintatapojen ja menetelmien kehitystyössä. Varsinaiset seuranta ja suunnittelua varten toteutetut (ja tulevaisuudessa toteutettavat) kasvillisuus- ja lajistoinventoinnit keskittyvät kesäaikaan muutamia lintulajeja lukuun ottamatta. Laaditut ja tulevaisuudessa laadittavat raportit kasvillisuus- ja lajistoinventoinneista sekä -seurannoista, ja töiden etenemisestä toimitetaan lupaviranomaiselle (Tukes) ja tiedoksi ympäristöviranomaisille (Lapin ELY-keskus ja Metsähallitus) kuten aikaisemminkin.

## Tutkimustoiminnan toteuttamiseen liittyvät lievennystoimenpiteet

Yhtiö sulkee pois syväkairaustutkimuksilta alueet, joille sijoittuu uhanalaisia luontotyyppijä, tiettyjen direktiivilajien lisääntymis- ja levähdyspaikkoja ja/tai muita herkkiä luontokohteita. Luettelo poissuljettavista alueista ja kuvioista perustuu Suomen luontotyyppien uhanalaisuus -oppaaseen (Luontotyyppien punainen kirja) ja viranomaistahojen kanssa toimivaksi todettuun käytäntöön, jota sovelletaan pitkälti myös nykyisen Kairamaat 2-3 -alueen lupapäätöksen ja täytäntöönpanomääräyksen nojalla tehtävissä tutkimuksissa. Lista pohjautuu myös Lapin ELY-keskuksen yhtiön aikaisemmin alueelle hakemaan lupamuutokseen ja lupahakemuksesta annettuun lausuntoon (LAPELY/3255/2017). Lisäksi listaan on otettu mukaan erikseen 1.2.2019 Yhdessä Tukesin, Lapin ELY-keskuksen ja Metsähallituksen Lapin Luontopalveluiden sovitut ns. tutkimustoiminnassa vältettävät luontotyytit (muistio pvm. 12.2.2019).

**Syväkairauksia ei toteuteta seuraavilla kohteilla ja alueilla:**

- Yhtiö jättää uusien kairauspaikkojen osalta maassa tai maalahopuulla esiintyviin uhanalaisiin ja harvinaisiin lajeihin 20 metrin suojavyöhykkeen ja uusien reittien osalta 10 metrin suojavyöhykkeen. Harvinaisella lajistolla tarkoitetaan IUCN-luokituksen mukaisia CR, EN ja VU-lajeja. Silmälläpidettävien NT-lajien osalta Yhtiö toimii kuten ennenkin. NT-lajien läheisyydessä toimittaessa huomioidaan maaston muodot sekä vallitsevat olosuhteet verraten lajiesiintymän tarkkaan sijaintiin.
  - o [REDACTED] osalta noudatetaan *vähintään* 30 metrin suojaetäisyyttä lähimpään syväkairaukseen.
  - o Alueellisesti uhanalaiset lajit on huomioitu poistamalla esiintymät kairaukseen soveltuvista alueista kokonaisuudessaan.
- Lähteiköillä tai lähdepuroilla
- Lehdoissa
- Rehevillä, lähteisillä tai luhtaisilla korvilla
- Metsäluhdilla
- Puustoltaan luonnontilaisissa korvissa
  - o lettokorvissa, lettolehtokorvissa, ruoho- ja heinäkorpissa, ja metsäkortekorvissa, puustoltaan luonnontilaiset aitokorvissa
- Campylim-letoilla
- Lettorämeillä
- Luhtalettoilla
- Mustikkakangaskorvilla
- Mustikkakorvilla
- Ruohokangaskorvilla
- Ruoho-mustikkakorvilla
- Scorpidium-rimpiletoilla
- Viitasammakon lisääntymis- ja levähdyspaikoilla (ei käytetä myöskään vedenottoon, tai raskaampien ajoneuvojen kulkemiseen)
- Saukon pesäpaikkojen ympärille tehdyillä rajausalueilla

**Lisäksi:**

1. Kairaukseen soveltuvat alueet ovat tarkoin kartoitettuja biotooppitiedon osalta. Kartoitustiedon varmentaminen on toteutettu perustuen täydennyspyynnössä nimettyjen kartoittajien jälkilokeihin 30 metrin bufferilla.
2. Lisäksi yhtiö on rajannut ja poistanut useita kymmeniä kairaukselle kartoitettujen biotooppitietojen ja luontoarvojen puolesta soveltuvia kuvioita tutkimussuunnitelmasta pienentääkseen kairausalueiden kokonaispinta-alaa ja rajatakseen kairausten kohdentumisalueet mahdollisimman tarkasti. Poistot ovat perustuneet mm. kairaustarpeen epätodennäköisyyteen kyseisillä kuvioilla.
3. Lisäksi yhtiö on rajannut ja poistanut useita kymmeniä kairaukselle kartoitettujen biotooppitietojen ja luontoarvojen puolesta soveltuvia kuvioita perustuen kuvion tai kuvion osien vaikeakulkuisuuteen (esim. tiheä puusto, suuret kaltevuuserot maastonmuodoissa, mätät ja turvallisuuden kannalta riskialttiit kohteet).
4. Lisäksi yhtiö on poistanut Natura-arvioinnin osana esitetystä tutkimussuunnitelmasta kairauskuviot, jotka alun perin kohdistuivat karut kirkasvetiset järvet sekä humuspitoiset lammet ja järvet Natura -

luontotyyppikuvioille tarkentaen kairausten kohdentumista entisestään vain rajoitetulle määrää eri Natura-luontotyyppisiä.

5. Yhtiö on vähentänyt Natura-alueelle kohdistuvien uusien kairauspaikkojen määrää alun perin Natura-arviossa esitetystä määrästä yli neljänneksellä.

Uusia kulkureittejä ei pääsääntöisesti perusteta em. luontotyypeille, ellei se ole välttämätöntä kairauspaikalle, ts. sallitulle luontotyyppikuvioille pääsemiseksi. Suurien suokuviorajausten sisällä on joillain paikoilla pienialaisia, kuivia kivennäismaasaarekkeitä, joiden luontotyyppi poikkeaa ympäröivästä suosta. Näiltä saarekkeilta kairauksia saatetaan toteuttaa, ja tällöin yksittäisen kairauksen ajan käytössä olevan siirtymäreitin perustaminen saattaa olla tarpeen. Suokuvioiden rajausta paikkatiedossa on epätarkka (+-10 m), ja rajoitealueiden raja-alueilla kairatessa tarkka raja tarkistetaan aina maastossa. Joissain tapauksissa jokien tai purojen ylitys on myös välttämätöntä. Olemassa olevia vanhoja kulkuväyliä hyödynnetään aina kuin mahdollista, vaikka ne kulkisivat kyseisillä luontotyypeillä. Näin voidaan vähentää uusien kulku-urien syntymistä. Reitit sijoitetaan niin, että niistä ei aiheudu haittaa uhanalaisten kasvilajien esiintymille. Reittilinjausten lähellä olevat lajiesiintymät merkitään maastoon, jotta linjaukset maastossa kulkevat varmuudella riittävän kaukaa esiintymistä (> 10 m).

Käytännössä kairauspaikkojen yksityiskohtaisessa sijoittelussa luvan voimassaoloaikana huomioidaan koko ajan päivittyvän geologisen tiedon lisäksi kaikki yhtiön käytettävissä olevat ja vuosittain päivittyvät tiedot alueen luonnonarvoista, mukaan lukien viranomaistiedot sekä yhtiön oma luonto- ja kasvillisuusselvitysaineisto. Tutkimusalueen lajit ja arvokkaat elinympäristöt tunnetaan jo hyvin. Kairauspaikat lähiympäristöineen kuitenkin tarkistetaan ennen näytteenoton toteuttamista edeltävien kasvukausien aikana.

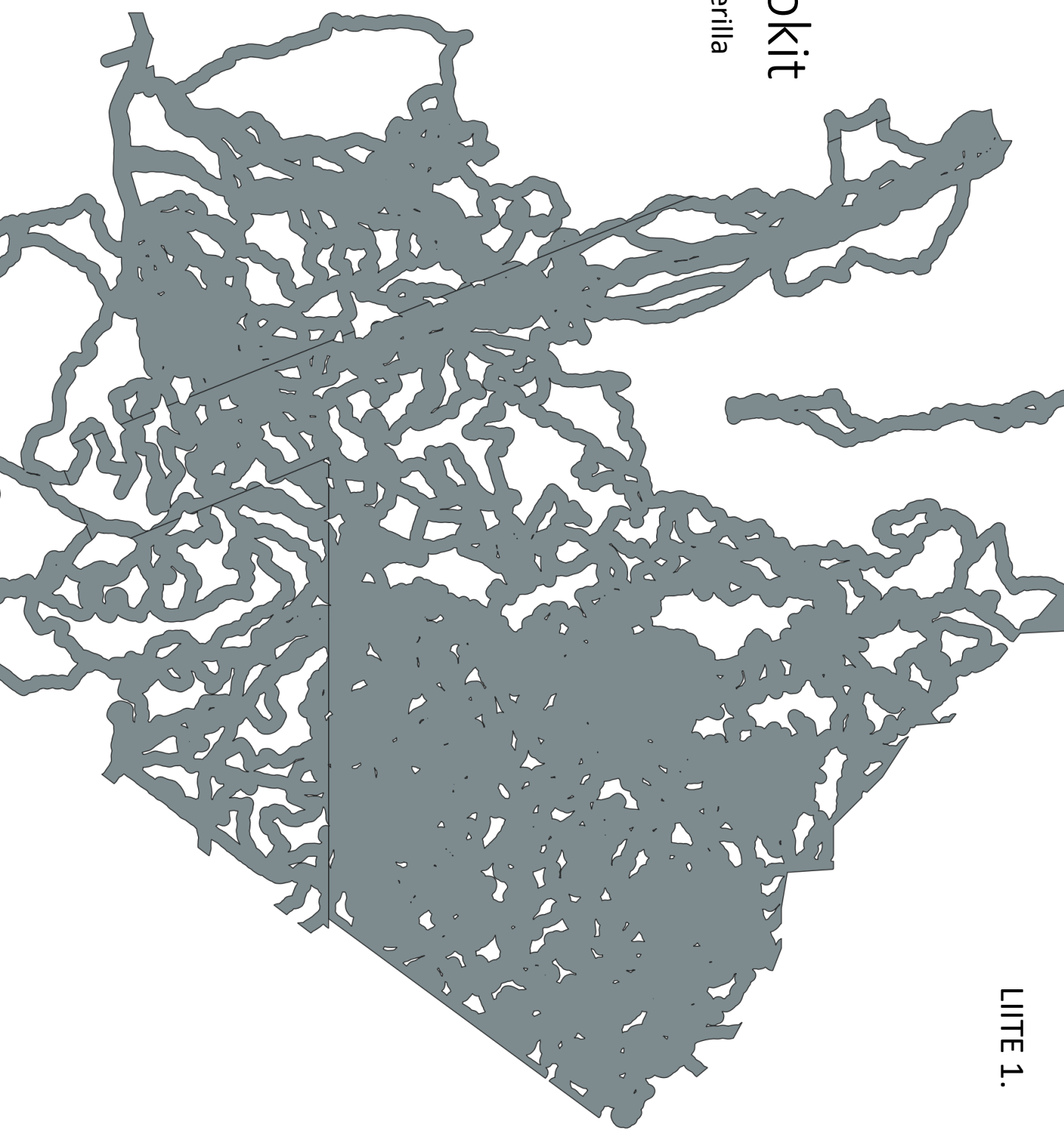
Mikäli suunnitellulla kairauspaikalla ilmenee lupa-aikana sellaisia muuttuneita, uusia tai ennalta huomaamattomia luontoarvoja, joiden vuoksi kairaamista ei voida toteuttaa ilman vaurion syntymistä em. luontoarvoille (esim. uudet uhanalaisten lajien esiintymät, lajien uudet pesäpaikat tms), tai paikka on erityisen edustava (pienialaiset erityiset kohteet luontotyyppien sisällä), suunniteltua kairauspaikkaa ei toteuteta. Alueilla, joilla yksityiskohtaista kasvillisuustyyppimääritystä ei ole tehty, ei kairauksia toteuteta.

Osana luontokartoituksia on kirjattu tarvittaessa ylös myös erillisiä ohjeita esimerkiksi kairauspaikalle siirtymisen suhteen. Mahdollinen näytteenottoaika tai reitin läheisyydessä olevan lajiesiintymän sijainti myös merkitään maastoon, jotta se voidaan huomioida alueella liikuttaessa. Syväkairaukseen soveltuva näytteenottoaika kulkureitteineen merkitään maastoon jo kasvukauden aikana, mikäli se on tarpeen luontoarvojen turvaamisen kannalta. Alueet, joilla kairauksia toteutetaan, on kartoitettu yksityiskohtaisen tarkasti eli kasvillisuustyyppitasolla aina kokonaisuudessaan.

Tutkimussuunnitelmassa esitetyt kairaukseen soveltuvat alueet ja kuviot on suunniteltu päivitetyn luontotiedon perusteella. Tavoitteena on ollut varmistua siitä, että luontoarvoille kairauksista aiheutuvat haitat ja häiriöt voidaan joko ehkäistä kokonaan tai lieventää vaikutukset mahdollisimman vähäisiksi. Kairaamiseen soveltumattomia luontoarvoiltaan herkkiä kuvioita ei suunnitelmaan ole sisällytetty laisinkaan. Ajantasaisen tiedon integrointi tutkimustoiminnan suunnitteluun ja toteutukseen tapahtuu joka kesä ja talvi toteutettavien, tietoja täydentävien ja päivittävien luontoinventointien ja havainnoinnin avulla.

# Kartoittajien reittilokit

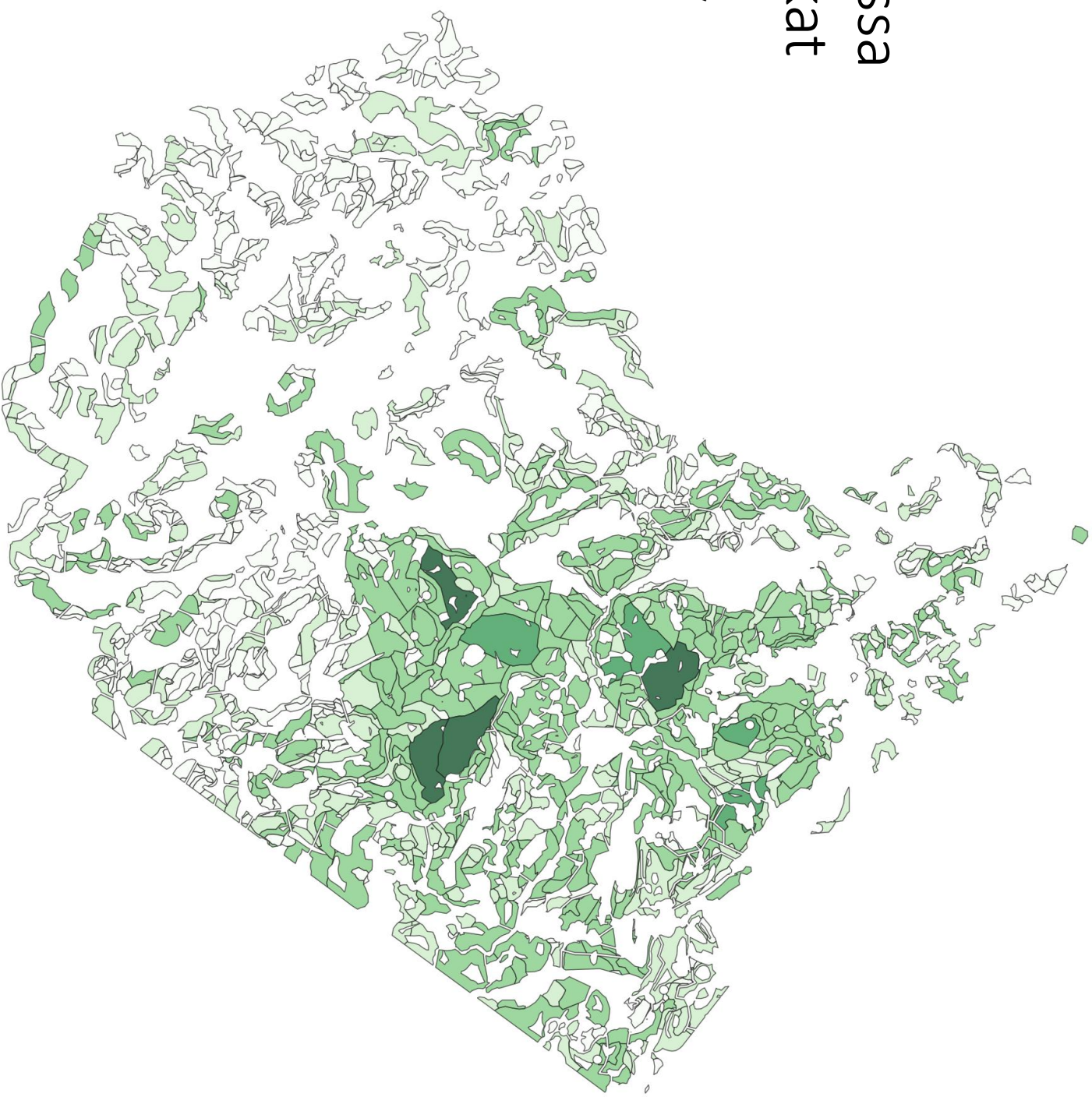
Kartoittajien lokijäljet 30 metrin bufferilla

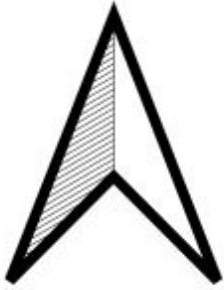


# Tutkimussuunnitelmassa esitettävät kairauspaikat

Kairauspaikkojen määrällinen  
kohdentuminen kuviokohtaisesti on esitetty  
kartassa väriskalalla.

Tutkimukset kohdistuvat valtaosin (80%)  
aikaisemmin toteutettujen kairausten  
läheisyyteen (ns. prioriteettialue).





Selitteet kuvassa 1. numeroiduille muutoksille:

1. Vuoden 2021 luontotyyppi- ja kasvillisuuskartoitusten reitijäjät
2. Elinympäristörajaus korjattu 30 metrin joka kohdalta.
3. Luontotyyppitarkistuksia alueella
4. 16.6.2021 tutkimussuunnitelmasta poistetut kuviot
5. Ilmakuvalta alun perin tulkitun alueen maastotarkastus; muutettu kuvio 88, joka on mesotrofisen sarakorven sijaan kuivahko kangas

